

目次記

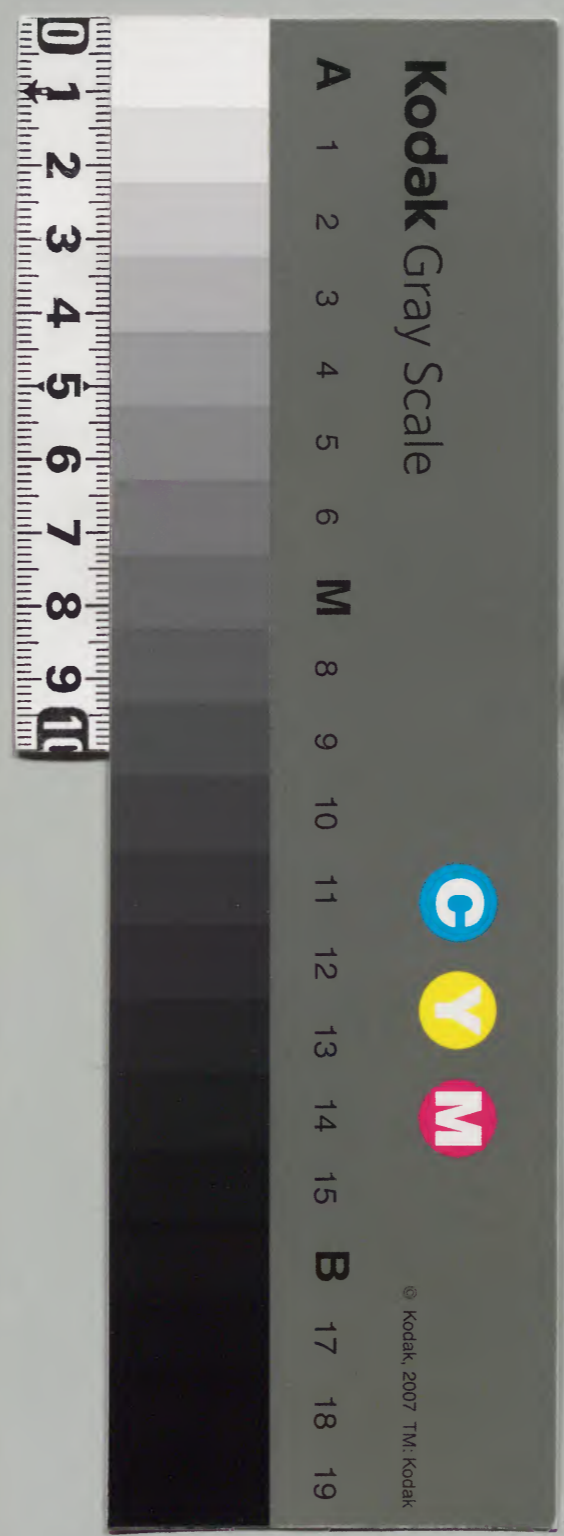
七十一

書
10520 號

和書門			
一〇五二〇	七九〇	一〇	類
三三五	〇	冊	架

內閣文庫		
一〇五二〇	三五	和書類
一六〇	三四	函架

內閣文庫		
番號	和	10520
冊數	335 (82)	
函號	160	152

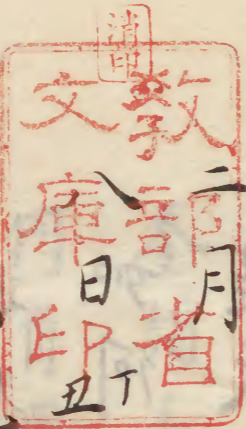


粉中

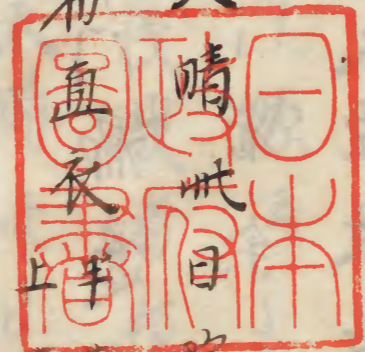
狗世戴中

朽木文庫

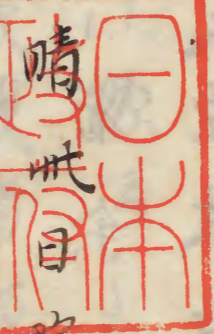
狗廿二中



未刻

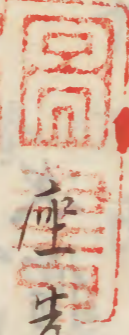


天



院尊勝陀羅尼供養也

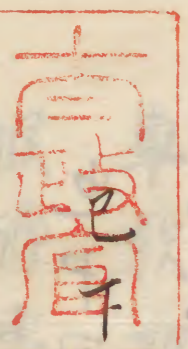
躬車隨身參院直着簀子



座先受事始一左大臣源大納言雅通前

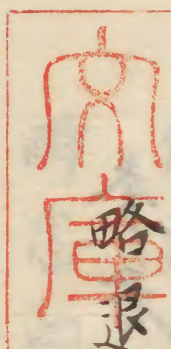


大言實定前中納言師仲未在此座導師



也申終左大臣退出雅通卿已下大

出着座之外公卿多以參入各隱閑



丙一六六九號



參着之人皆以退出留座之人只余一人也
也中間僧徒起座勸饗饌以定事也而以復座
上人匡陀羅尼如常成刻夏訖余已下公
卿殿上人取布施尊師被物一室箱裹自餘裹一
次僧等退出次余起座退出之間邦總卿
追來中門廊邊云撓政可有春日詣御參
如何云一者余云中撓政參詣之明當朕
撓政為大臣故殿侍云未勤上卿為人共

參詣不可然云一仍不被扈從先規在眼
何有異淺哉者邦總然於余退出

十一日庚辰天晴此日任大臣也任大臣也余不

又東宮渡御上皇御所法住寺成剋着

束帶參青宮邦總卿邦總卿云可令候御

車欲如何余云只可隨御定又云傳雖可

候卿車夜陰也女房被候有何夏次之由

時忠朝臣所計也且又如何云一只在時

議全非可好申之受近則朝親行啓還御
女房被候更以不可有相遠次者次出御
及用如常次公卿列立帶刀立南庭公卿之
前也若取松明次乘御余取御几魁亦先
是亮取御釵置御車中權亮此間公卿為
騎馬前行次引出御車余不騎馬依所勞
自閑路參會先以參着行啟進一門進寄
寢殿迎見御裝束女房在簾中忽垂御

御簾

元上御車寄御簾

次行啓公卿列位次

御車入御次亮取御釵授內侍以下御名

竭如恒余參御前邦總卿參上

今日任大臣

太政大臣清盛

元門大臣

賜兵仗

府生已下如執政臣

紫輦車

宣旨

叙一位

內大臣

忠推

大御言

右大將

大納言 公保 皇威

中納言 成親 忠親

參議 實綱 時忠 共貫首也

實認 任右大臣 時忠任右兵衛督

藏人頭 實家 昂還任中持

信范 權右中弁 俊經為上臈

撰政叙一位 而拜賀云々 是被宸上清威

大政大臣 並大饗內大臣 行大饗 尊者

源大納言 推通卿 云々

三月

廿三日 丙午 此日 於法勝寺被行十僧 御荒經

上皇院幸祐 御連車云々 午刻着束帶

參寺門於南面門下車 經金堂西北壇下

至于東迴廊下 內大臣 忠推 已下公卿多

以集會 攝政左府西人 猶在御前云々 余

欲進着御前座之間 內大臣云 只今可有

惣礼也云々 仍余同以徘徊 左方行受頭

權右中亦信範朝臣兩度自壇下往及伺
惣礼更欵次海濱師登海座次拱政左大
臣起座降立迴廊取笏拱政已下皆不帶
釵余同所解釵也爰拱政招隆李卿有示
事不屈腰太不知何事隆李步寄左大臣
傍云拱政不可被立惣礼者左大臣語其
後數剋不被重立不知何故良久之後左
大臣降自迴廊壇南行自公卿座未西折

經座後奇少前也的言座當我座後立定是外

搦宸片膝於長延上于脫履于實立于步

寄于着延北邊居定余已下作法同之所

立惣礼之公卿左大臣余内大臣新大卿

言重威前中卿言師仲別當隆李三条中

卿言実房大宮中卿言光忠中卿門中卿

言宗家右衛門督実国治了卿光隆春宮權

大夫邦惣源宰相資賢左兵衛符成親藤

宰相家通右大弁實細右肅門帶時忠等

也已上一列次弁少弁言列居後座殿人

頭權右中弁信能中中弁為親右少弁重

方少弁言宗亦也其後上下一列大夫外

記賴乘師尚大夫史陰職及六位外記史

等也三列一向性定其後殿上人可列右

方暫以遲一遂以列立進出自西方也此度一行

也次一同置笏吏記于二度禮之了攝行

立于至廷端于跪于着履右迴于向座于

一櫛右迴于經本路退歸人作作法皆如

左大臣不還着脚前座直以退出今日上

首不練如何惣禮之上首不練步夏頭希

代之遠例欵提政佇立東階下侍惣禮畢

相列余已下着脚前座次敷堂童子座放

連中左右敷之次堂童子着座左右名請司官

人加着其座北頭次唱二人發音次堂童

子屏南階

諸司官人為先

取

取苑莒引之下壇復

座次散苑二人

威儀師二人引之

率儒侶下自

南階大行道左右迴廊僧亦相加之行道

了各著座次堂童子收苑莒了不復座退

下了次院別當左京大夫定隆朝臣仰御

願趣次同人參上申度者使參之申次頭

中將實家朝臣參上誼公卿座前就導師

座下退下居公卿座未程即定隆朝臣授

祿實宗取之

不指笏懸於左手退下

下東階於堂與

角庭拜舞退下次備後守雅隆朝臣參上

申御痛誼使參入之由次教威朝臣參上

居公卿座末

不參御前

雅隆朝臣授祿教威取

之退了次導師下自高座著下座礼拜

七度

端備皆礼

次行者杏先威儀師出來進机

下提政已下八人進寄次才取論綰所立

正面向西腹間提政已下列立其西

東上立

畢細所入自正面間經行香机西也撰政
已下後之行香了總所出自正面東間所
西間也立脚所以東壇上撰政已下後之
西列
立細所進西居本所撰政已下同歸居返
輪撰政余復座已下人々皆迷迴北面了
抑堂中壇上佯敷弘延仍不着履也又昇
堂上之時各賜笏於僕先受信範觸撰政
不可取之由被示仍余已下取之余

入正面置尊師前復座前最右大弁実細
取之以下布施内大臣已下不取之如何
次御幸還御余不供奉幣子右大將
次退出了御堂與三々間有折出
紅薄様也
脚所
間并二一間不出之上皇女御亦之所在
撰政不立惣礼左府為上道不練更此兩
事允不重也

四月

四日辛未

陰臨夕雨降今夜上皇青宮相共自

法住寺御所渡給七糸御所

上皇下御所
春宮上御所

御幸既
蜜伐也

余成剋許着束帶

螺鈿釵

春春

宮法住寺

相尋大進光雅同行啓具否并

御幸前後光雅云事皆具了只今春仕么

卿權中納言光忠中御門中納言宗承新

三位朝方等也於御幸行啓前後者未奉

及權大夫邦綱卿可寄御車然者相尋被

人可申之云云余參御前女房云可有御

寮蜜燧云云而先可有行啓之由自院御

方被申也云云則光雅歸未先可有行啓

之由奉了云云先御裝束

邦綱光雅勅之
無綱角大夫權

亮兩人勅恣角也而此兩人

勢而權亮實

不奉仍無之云云

守奉上仍可育恣角之由令申然而兼閑
不可奉之由被渡恣角具了云云夜陰也

先々有如此之時殊不可告隨上皇俾
夜陰不可告之由脚氣色云々仍答也脚
裝束了出脚光雅云陰陽師泰親申云依
穢氣不可尋殿自中門邊及用常事也云
余答云可依先例如此事通物能覺悟事
也下宦不覺悞說可依先例也而先例不
可勝計云々仍此定有沙汰下宦可參脚
車云々則乘脚權亮實守置脚釵先是之

公卿列立余於門外乘脚車立榻

脚車也
隨身取

招明步行

次至七条殿脚所於門外余

下自脚車

此更不知先例而去年朝親行
啓之時時忠為奉行可脚車之

由有作余問云門外欲如何答云可然云々
又於東宮脚所如何問前云依業得如
此可勅也立榻次脚車入次下脚之間更坐

寢殿脚簾女房泰上奉抱下次召謁余候

脚車寄之間不立也而參脚前次余

退出歸家

五日壬申雨降不出仕未八日女院可有灌仏

夏而件御導師別三可被請云々家寬律師

故撰政籠御忌三御祈更雖不不被惶夏

先日如此夏皆被暎也云々仍大夫阿闍

梨公縁可被請云々呂律行夏藏人仲時

十八日 今日藏人左衛門權佐三理房為御

使来依撤不昇云々依所勞不對面興

正福寺三卒徒申前別當惠信可被遠流夏三

是去三月十日依夜打也此条如申者可

有裁許哉否可計申云々則相制奏狀元

問注之記以消息折紙所申云々相曰可

勅申之由答云々今日消息送三理房之許三其狀

如衆後申者所犯之輩顯矣也先召出犯

人於經院使廳被決真否之後可被勅三

式人云前山階寺別當已被罷名此
糸如何此

廿日丁酉賀茂祭也近來使少將光能東宮使

亮教感朝臣云々今日甚雨以外也

自右大將許今年馬射予闕如御隨身

等催賜院以下如此申請也余答可相催

之由一

五月

一日戊戌天晴賀茂還也上皇密幸紫野

有御見物云々又來十九日可有日吉御

幸之競馬之御馬走云々人來淡云去廿

七日夜新大納言師長離別室做出宅干

今不知在所云々或云廿七日晝持來衣

裳於件亞將之許云々其後夜陰車十兩

許并帶弓箭之輩廿人許行向箏琵琶元

文書等悉初件車了亞將晝所持來之

之着裝束改捨舊衣乘車被向若狹守平
經感朝臣之許曰宅干今被座件
所云一但不知定說又或人云放宅出者
一定可聳取大相國女云一件女為大宮
之養子可執聳云一此条又不知一定
或說故殿北政所大相國女云一此受不
被信受欵但近代之躰又難計事也凡受
躰甚以不穩便不落居殊勝一言沿道

斷事也未嘗有之世也履藉之

三日庚晴右中將春宮權亮実守朝臣

送消息云一未五日可有御馬馳右

右番帳以下可皆參之由可仰御教書

答可召仰之由了下家司忠行未耶

加勅發去吉田祭奉幣之間也事也

五日而降季長未仰昨日女院仰有條

申旨今朝自院藏人未催未十九日

吉卿幸習袴可調進之由答了

十五日

子士

考女院御所今日前山階寺別當

惠信可被遠流云々此度度一經沙汰
畢被問堵卿申狀大略一同召犯人於么
連決真偽云々而不被用彼申狀亦編以
以平後申狀被處罷科也度不似朝務
欣但神明三寶定鏡給欣凡故殿御子
息之中如此度出來為家寬悲而有餘當

時被住法寺御所也仍追使官人可向彼
所云々度不隱彼僧正邊可被遷他所也
而全不然之条又不當也今夜形又歸家
朝臣未云經房遂書狀之前僧正可配流
云々而被住法性寺之由有其因而追使
官人可考彼所歛云々則可言上之由答
云々又女院辭退封戶度可被申撰政又
可被停會邦認卿度也示明且可行向之

由退出了及深更付霞

十六日甲子終日甚雨早且前勢密一被參此

御所則可被歸法性寺之由頻有仰仍被

歸一參仕之糸不得其心為避怖布云一

不便一春宮權大夫未幾此更亦又示

數剋於後今夜可出法性寺云一又掌家

朝臣未幾房送消息之去夕在左右返更

仍出法性寺後可參向之由召仰檢照遠

使了但何樣可有哉如此更不迴時云一

件間更亦邦細沙汰也邦細退出一早更

十七日甲子終日甚雨今夜前儒正法性寺被

遷七糸更一所尋一深更明月

廿一日皇家仰未示云故養福門院被辭退

封戶之間事相尋朝方之處朝隆記注進

云如件記者具以外後也故三糸内府沙

汰云一件狀草右少午後惠清書右兵未

待光賴使同被加署事內府也件狀被納
苟如表云其夏朝隆旁加難云仍
以件記持向殿內府許尋子細之處此後
尤不可然如朝隆之記公歸使專不可矣
又被納苟云其淵只呂如頭并重家朝臣
可付也云余答云前內府申狀尤可然
其定可沙汰也明後日殿勝稱之間早且
可有沙汰也被加署夏中納言宗家卿卿

可且欲件卿明後日可參之由被示欲若
又不參者可遣欲草長光朝臣也清書

日向守定長

光房男

可相催他夏立新儀

欲大略如前大臣申狀也重家退出

廿三日今日女院令詳申封戶給重家朝臣

奉行也長光朝臣草進詳狀信李清書也

剋及并信荒朝臣參入

惠日重家朝臣所苦也

相制詳狀於御座可為官省府之地之

由一請文并庄一目錄被付信能一并件狀

捕文日録等中納言宗家加著依為院司上臈也信能持參次有

吉書被付頭并之間全無別後今日又被

始沙汰御祈重家季長賴浦亦相合可致

沙汰之由作)

廿四日威光自邦細御許歸來是使也前法

示邦細御返事可令申女院御所之由作

畢則歸來被作可示法勢之許之由仍則

召作威光令献法勢之許一晚頭未示

返更等

廿五日晴陰夕小雨申剋自東宮藏人未催

云今夜可有行啓可令參仕云一依有所

勞如只今者難參及夜陰得減氣者答可

泰之由一其後頗有平癒氣仍做出立之

間僕從各以遲泰仍行啓以後參仕及源

更退出

廿六日美晴今日故撰政殿脚月忌也然而

去夜屈在術仍不参仕可谓遗恨

六月

五日辛未自院被尋祇園脚靈會春宮番長

被乘先例有云

六日壬申晴長光未余令申昨日脚返夏陸引

勘不分明也仍干今遲怠也

十六日壬午今日仙院有脚堂供粮夏奉居如法不勤

明王云同二童子如云法經清淨云公卿

其数参上云一導師公顯法印也真実供粮

讚衆十二人云

廿二日天晴雨降季是未示條一夏寂勝金

剛院修理夏室家申出納清室新夏

来月二日故撰政殿脚法夏女院脚方如

布施夏十日脚海元舍利供等等若山庄

可被免年貞夏也亦丁其殘如先一恭期也

懈怠可令勤仕之由作一凡每夏返答

廿六日晴向故撰政殿月忌之所導師律師

先寬其後例取其後一品誣供狼是自去

殿中男共各取法死誣一品至今月今日

流滿十遍仍已十部也故申上也

導師實類阿周架參仕公卿中官權大

右大弁雅賴中的言賢長忠親春官權

大夫邦相左兵部時忠亦也皆在正面度庇

下官在後戶簾中夏

參東宮救剋之後參院以少將定能入

見參歸來云令申了

密於云卿雙陸云片手兵部尉能感

其後歸宅

七月

十三日戊申晚頭參內中宮柳有卿不豫夏

又去十一日沂廊顛倒云一更無風雨之

難云一

凡近日天下天變恠異不可勝計云云主

上卿某殊重云云又參高松院自去十二日

所也八糸院卿所也

十四日己酉自去朔日而未降念誦如恒備盆供

送法性寺了兩人同願也如例

十六日辛卯參院并東宮依天變爰自來十八

日夜始北斗法云云春宮御祈也此間卿

恠既重卿云云

十七日壬子今日有署帶爰在憲朝臣未有拔

爰帶護身東寺長者法整損喜使少將

定能板陪膳同前伎人宗隆奉行賴浦朝

臣吉時午剋向壬子方著之

夜陰恭親來育天變云云以外大爰公家

望脚厄云云春東脚厄云云凡希代爰云云

十八日丑晴午後雷發音已剋藏人申務少

輔延後來催可申定祈年教奉幣爰之

由撰政殿可申之由候云十余對面申可
奉行之由畢幣淡世間夏延後云中宮卿
不豫之間切主卿時自北火夏候者何
樣可候乎以外大夏也云一余答實可
有儀夏也實大夏也又云天夏恠異也尤
以不便也云卿祈云憲法凡立沙汰不便
云一甲剋藏人左串門權佐誣房未示可
奉行季卿荒誣之由奉幣夏申可奉行之

由了弘神夏兼行可有何樣哉之由答
了余以書狀申撰政卿許云神夏未奉行
奉幣夏尤可奉行然者李卿荒誣夏若可
被作他人歎但可隨作者返報云李卿
荒誣夏當時立奉行之人早可奉行
者頗雖非本意共是公夏也強不可
遁避仍申其由了

十九日甲晚景誣房猶可奉行李卿荒誣之

十由不送申表由了

十一日丙辰內尋李卿煩經定日時申明日

十二日丁巳且仰其旨於宦外記畢

十三日丁巳行夏弁重方未余所勞出未持病

仍今日定不能出仕若得減者雖當日可

定申無減者可告其旨之由以人作事重

方申云定文等內覽夏提政殿卿所煩程

遠當日有定者殆可及遲下欲申請如何

余云早可令申提政之時必可覽也然而

又近代之例云一者遣侍今日定延引之

由於宦外記了

十三日巳未經房未明日李卿疏經參陣之剋

限俸了同示遣重方之許一是可觸

之由仰經房一

十四日庚申如法午剋着束帶忝內薇筠先

着仗座直端兼依呂官人令敷軟叱次俸

奉行

可召有少弁之由 行事也 則未余作云

筆參淺誰人哉未參如何答云右大弁

也而遲參遣召了云

次仰可勅日取之由則持未披見置前發

結願未未 結願未日取也發願未中 重方云未參於

遣召了 余答曰先例奉行弁書之常夏

也然而代始也行誓可被待彼人依不可

有畧後也但於遲者奉行可書也重方

退出了 未取中納言 宗家 參上次中

納言 忠親 參其後幣右大弁參着橫切座

奧方未也 次余召右少弁重方伴云例文則史

二人進來一人持例文 入莒二通舊定文一通今日可備定

僧名也 置余前今一人持硯莒置 參淺

座上及 也端方 次大弁起座更着橫切座

端方余取例文等披見之後氣色可給

歛之由於大弁一左左右起座進來余

受之不入莒亦二通大弁取之復座取笏

氣也余搦許大弁磨墨之本自書儲懷

中也書了持來余取之例文二通懷中於予前取

出一通新書定文置前大弁復座次才

制笏合三通也披見之今日定入莒以宦

人召右少弁不可奏之由撰政依物忌不參門仍兼可申

請款之由行受弁未余早可申之由答一

又未云撰政命云早可然不可內說云仍可奏

之由示之重方取之則持歸受予二存

可結之由問則起座出了不得其心之間經

房又出未余凡不得心仰天鍾房着減余業

此事重方存僻事于內攬之由了存于以

鍾房為令奏令參上款仍余給莒此事凡不可說

更也兼中清撰政有免隨便重方也而

存門讒之內柔勿漏也又職事不蒙呂

直推參不敵須余問之也又可小勘發

也而未諫之間仰天之外豈他仍不覺之

後悔了但為人鍾房即持來余先誥

不使也仍不辱也申定文次結申日時又作之兩度地不同

定如例欵余卷文
父徑房退了
次余召官人史參了可

撒茗之由仰之史參上取之小遲暫立人

人咲也早可出之由堵鄉示之仍退出

不撒硯則可有
次相待清奏又召外記可
御前僧定之故

仰令催出居堂童子之由了存之處則徑

房未仰云御前僧可定申云
此更又勿
端心遮示

記給了。仰之不獻
次搯許次召并仰云

御前僧例文重方記座了則持耒之余

取之見之處二通也此更以外遠例也請

奏僧名定ノ可申也而職事仰了仰可

進例文之由畢後相具ノ可為御前僧ノ

名一紙持耒不可說ノ又御前僧名

史入茗持恭例文之取加入了持參也而

相具請奏持參凡言語道斷更之余云僧

名ノ具例文可入茗也如何又有二通并

云一通ノ請奏也余云不蒙御前僧更仰

之以前可有也如何殊无申方欲余返下清

奏先見之并皓申余俾云申给一称唯退

出犹央不进若仍大午催之重方立宣仁

门下云早可被書下御前僧也么卿亦又

云央可持参例文也余早俾可持参之由

则央入例文於若持参直着减进之余置前

又披見一给大午令書之其後如初是二

今入若持参例文一通重方大午重一包

余一披見了大午復座之入今日定文許

置二通於若奥方初一定一召右少并给

之俾云可奏因之門說之条先日申清了

如何并退出卷之了持歸余给之俾之不同

次余下午一皓之余俾之依定次召央俾可

令撤若之由此间大午起座着本座次央

参上取若今度退出一撮取砚出畢次召

大外記頼業问云出居八候哉申候又同

云堂童子候乎申候余目之大外記唯

退出畢次召弁問儒參否申云帥前儒十

口未參云一弁早可催之由一余儀公卿

等云先例兩三人不待之十口何持可

有乎只今申隆季云尤可然隆季先是所

次又召弁猶問之未參入云一不可問綢

一門之由申云綢厥有例之由令申云一

但從老催了帥前儒之中儒總四口可

入也而二人未參云一余云從幣可待款

早可老入於遲之者不可待總兩申有例

之由云一室方起一其後數剋漸及申正

中余又召室方問之僧綢三人參上也

余可始事也有例之由綢厥申云一余

以官人召躡藏人權佐綢房未可奏

復由之由綢房則未可始云一又召

弁仰云鐘室方起一余候殿上綢階先是

中納言 忠親 參議 實綱 等 不可候南殿

之由依為下臈也次出居著座次公卿參

上卿蒞座 余別當隆季中納言宗家參茂

邦綱資實等也

次堵儒參上次細所威儀師仰御導師以

下役人等 先跪余蒞 次澄憲 律師著

余目之

半帖 才二 抄啓 余已下 敬白之間及中

人也

置笏

敬白之間及中

將實宗仰御願之趣 先可取上卿氣色

欵但不然度也

次惣礼次唄次堂童子著座次苑 莒 次

散苑次收苑莒次詭御經次導師起座詭

經了又著半帖結願了又復座了次三礼

著半帖 元顛在座度了 次細所進就行香

例不同欵

机下次余以已下解釵置笏進寄 行香

机下無人 三人不足也仍兩貫首出居一

人修範少將上臈也

今一人 定能少將 次威儀師分論公卿取

之次第給之了威儀師列道公卿以下從

之如常 藏人取 行香了復座公卿退

苑舎

下 須備正之後退出之而先是涸所着行
僧亦不可退出云々

香机下定所作人亦余退出不知夕座
是例也 休息退出之間宗家中納
言来

廿六日晴今日故撰政殿御正日也仍参東

山

廿七日晴今日季御流經結願也未剋参
内着陣奥 云歸未参 吕外記問出居

堂童子具否次 吕午問僧参否 午重方申
皆参南殿僧今三人不参云々 而撰政未
被参云々 余問云如何重方云昨日令泰
給次申事由之處明日午剋可参也云々
余云早可献使者重方献之 次右大
弁実總参上数剋待之次 重方来云
撰政早参院御云々 余云先例必撰政不
被参也 随今度初日不被参被始有何

事字只今自院參內者已可及深更也
干朕日入
後也
章方云尤可然但可隨御定次

呂經房云一來云殿御院參云一從可被
相待欵又可被始欵余云如何經房云可有
定余云如初日尤可然但可有仰之次
示合右大弁云一今初日已提政不令參
給已可及夜漏也仍余仰經房可令奏事
由扁未仰因食之由世間中納言忠親

恭議時忠參上仰曰忠親時忠尋南殿若

掃許次余起座候殿上
經宜陽殿壇上

次召奉行弁下之弁繕之余仰之只氣色

次弁退次余以下退出

因七月

十四日就寢之後或人云俄上皇御不例殊

以重御云一仍子剋許參院次參東宮

御方相合女房間女房殿六借御二禁云一

醫家或恐申或不恐云云然部而如只今

者五殊大受欵

十五日參院今日醫家等奉見或申增之由

式祚減以何可是耶哉

十六日院卿不例有卿減云云余依所勞

不參

十九日參院今日定成重長有賞云云各

叙從上四位云云恩基被詔定成了不

便也恩基今度申狀更無過失也定成

重長一切不可免之由申之恩基灸治

尤可有如只今者卿某師許何有減云云

有增者云左右可有卿灸治云云知康大

略同恩基但顯始灸治云云保通尤可有

灸治云灸治者有增欵之由申之此申狀

等去十五日也而定成重長申狀相叶云

灸治卿減仍有勸賞恩基以同前欵而被

趣之条令然欲更不劣定成醫師也但定
成賞外又有御馬并御衣云云各布衣云
召出御前經房仰之云云次才不知先例
可尋也

廿四日

今日書

余

加

灸

治

患

基

灸

之

凡

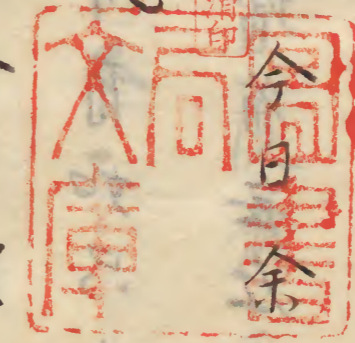
寸

五

分

所

所也



廿六日今日程灸之今日灸了治單重唐

後未度々々成仍不能引馬也

