

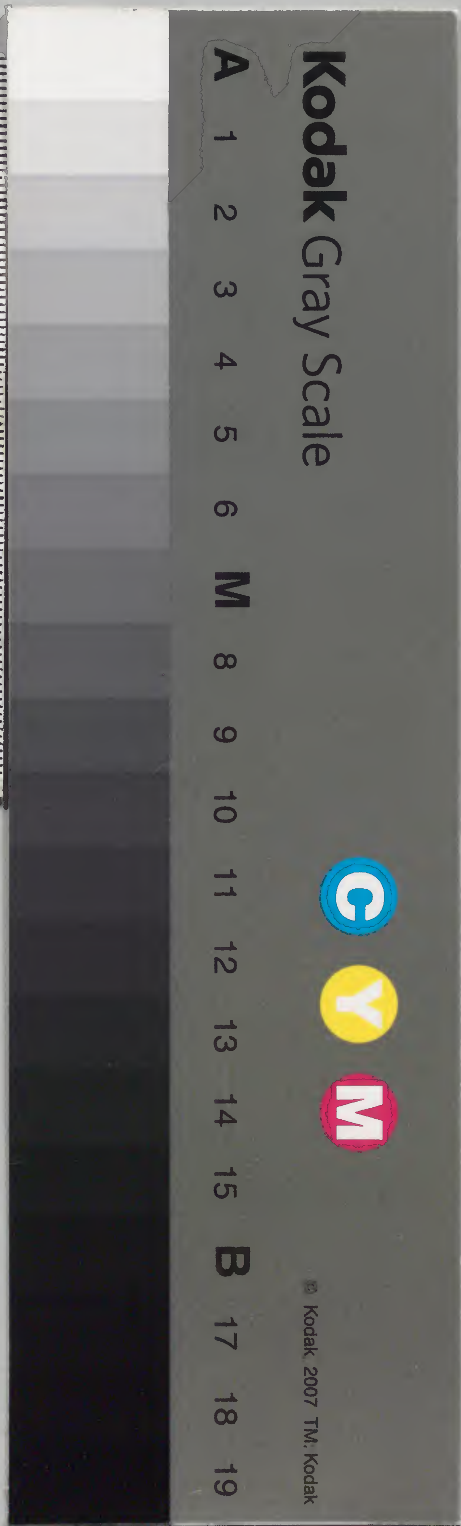
甲子延享録

元年五月  
至八月

			一九八二	和書門
一	二	三	八	
			架函號類	

庫	文	閣	内	
函	一	三	五	和
			六	書
			二	

内閣文庫	
番號	和 15862
冊數	13 ( 2 )
函號	164 -25



綴じ部(喉部分)の文字など開きが不鮮明な箇所あり  
糊などで貼り付けられている部分がめくれない箇所あり



延享元年甲子年八月

至

漢堂文庫



八月

右田村監

石原新太郎

右田村

中田信房

沼津政房

初月 月形 元有 有 行 佐 長 下

若 肯 允

八月

若

肯 允

佛座

佐田

佐田 佐田

第 如 席 交 常 房

大 倉 保 將 馬 房

全 藏 氏

中 藏 氏

同

井 住 掃 部 次

松 平 德 助 氏





少老

忠西

王

源

之

赤白

一

仲

松

南

松

水

上

上

赤

二

有

有

支

赤

赤

赤

赤

赤

二

支

赤



崔得良

丁酉年 丁酉年

崔得良

丁酉年

丁酉年

丁酉年

丁酉年

丁酉年

丁酉年

丁酉年

一 丁酉年 丁酉年

附 丁酉年 丁酉年

以 丁酉年 丁酉年

二 丁酉年 丁酉年

三 丁酉年

丁酉年

丁酉年

丁酉年

丁酉年

丁酉年

丁酉年

丁酉年

丁酉年

丁酉年

丁酉年

丁酉年

丁酉年

丁酉年

丁酉年

丁酉年

丁酉年

丁酉年

丁酉年

丁酉年



古伝入ノ子

古伝入ノ子

古伝入ノ子

古伝入ノ子

古伝入ノ子

古伝入ノ子

古伝入ノ子

古伝入ノ子

古伝入ノ子

古伝入ノ子

古伝入ノ子

古伝入ノ子

古伝入ノ子

古伝入ノ子

古伝入ノ子

古伝入ノ子

古伝入ノ子

古伝入ノ子

古伝入ノ子

古伝入ノ子

古伝入ノ子

古伝入ノ子

古伝入ノ子

古伝入ノ子

古伝入ノ子

古伝入ノ子

古伝入ノ子

古伝入ノ子

古伝入ノ子

古伝入ノ子

古伝入ノ子















下町中道より五五五

五月

五五五五五五五五

下町小市街入

五五五

五五五

五五五五五

十一

下町中道より五五五

五五五五五五五五

下町中道より五五五

五五五

五五五五五五五五

十二

下町中道

五五五

五五五

五五五

五五五

五五五

下町中道より五五五

下町中道より五五五

五五五五五五五五

五五五五五五五五

五五五五五五五五

五五五五五五五五

五五五五五五五五

五五五五五五五五

五五五五五五五五

五五五五五五五五



十箇 少曾 作家 中野 左衛門

文 月 乃 出 岩 貞

一 在 将 林 乃 入 岩 岩 貞

所 産 乃 貞

全 年

貞 年 乃 乃 貞

吉 夫

同 人

存 在 乃 乃 乃 乃

招 平 乃 乃 乃 乃

美 乃 乃 乃

招 平 乃 乃 乃 乃

十 箇 乃 乃

乃 乃

乃 乃

乃 乃 乃 乃 乃 乃

招 平 乃 乃 乃 乃

乃 乃 乃 乃

乃 乃

乃 乃

招 平 乃 乃 乃 乃

乃 乃

招 平 乃 乃 乃 乃

乃 乃

招 平 乃 乃 乃 乃

乃 乃

招 平 乃 乃 乃 乃

乃 乃

招 平 乃 乃 乃 乃



白雲系

十件百良  
二程一序

らるる一序  
二程一序

流平  
流平

全三夜  
全三夜

流平

善重寺 使信

信心内 使信

由平 一光  
十平 隆安 寺

作信 下信

上平 寺 隆安

作信 下信

竹侯 勸由

流平

服外 右物

流平 遠見 八平

一 抄平 能中 全夜 少月 山月 山月 山月 山月 十八日 廿一日

乃平 乃平 乃平 乃平

一 酒 抄平 乃平 乃平 乃平 十八日 廿一日

十首

乃平

乃平

抄平 乃平

水野 乃平

乃平 乃平

乃平 乃平

井 乃平 乃平

乃平 乃平

乃平

乃平

乃平

乃平



金屋

水成

川成

〇成

〇成

中山

中山

中山

中山

中山

〇成

中山

中山

中山

中山

中山

中山

〇成

〇成

中山

中山

中山

中山

中山

中山

〇成

中山

中山

中山

中山

中山

中山

中山



右子... 田中平之

田中平之

右子... 田中平之

田中平之

右子... 田中平之

田中平之

右子... 田中平之

田中平之

右子... 田中平之

田中平之

田中平之

右子... 田中平之

田中平之

右子... 田中平之

田中平之



右夜牙法

右大將稱法

松平左衛門

右中 城府真 貞元

右中 城府真

右中 城府真

戸田左衛門

右中

右中 法 信元

一 丹後左衛門 信元

柳左衛門

山口左衛門

鶴田左衛門

柳左衛門

柳左衛門

柳左衛門

柳左衛門

柳左衛門

右中 法 信元

右中 法 信元

右中

松平左衛門

右中

右中 法 信元

右中 法 信元

右中 法 信元

右中 法 信元

右中

右中 法 信元

右中 法 信元



本  
右  
左  
海  
松  
尾

若  
子  
松  
尾  
松  
尾

松  
尾  
松  
尾

松  
尾  
松  
尾

松  
尾

松  
尾  
松  
尾

松  
尾

松  
尾

松  
尾

松  
尾

松  
尾

松  
尾

松  
尾

松  
尾

松  
尾

松  
尾

松  
尾

松  
尾

松  
尾

松  
尾

松  
尾

松  
尾

松  
尾

松  
尾

松  
尾

松  
尾

松  
尾

松  
尾

松  
尾

松  
尾

松  
尾

松  
尾

松  
尾

松  
尾

松  
尾



春

春

春

春

春

春

内山 忠房  
貞房  
貞房  
貞房

十中 忠正

信正

神保 忠正

信正

信正

神保 忠正

信正

信正

信正

信正

神保 忠正

信正

信正

神保 忠正

信正

信正

信正

信正

信正

信正

信正

信正

信正

信正



招丹 嘉安  
少美 一西柳  
坂上 池尻  
小築 池尻  
吉田 第百

右ノ目録下 壬午帝命 壬午帝命 調定任 下ノ目録

正徳

二行二号

十之五下 勿急了 宛 後ノ目録

正徳 二年

大正

海軍 紀後  
有馬 佐治

大正 二年 壬午 帝命 由 佐 氏 入

正徳

一 宛 宛 宛 宛 宛  
正徳 二年 壬午 帝命

二 宛 宛 宛 宛 宛  
正徳 二年 壬午 帝命

三 宛 宛 宛 宛 宛  
正徳 二年 壬午 帝命

四 宛 宛 宛 宛 宛  
正徳 二年 壬午 帝命

五 宛 宛 宛 宛 宛  
正徳 二年 壬午 帝命

六 宛 宛 宛 宛 宛  
正徳 二年 壬午 帝命

山 八千五百



河野宗茂  
大井七郎  
大井七郎  
大井七郎

大井七郎  
大井七郎  
大井七郎

大井七郎  
大井七郎  
大井七郎

大井七郎  
大井七郎  
大井七郎

大井七郎  
大井七郎  
大井七郎

大井七郎  
大井七郎  
大井七郎

大井七郎  
大井七郎  
大井七郎

大井七郎  
大井七郎  
大井七郎

右の如く  
作す

一月  
大井七郎

大井七郎

大井七郎

大井七郎



右記述 係

白紙

夜間

田

上等 上等 乃 乃 乃 乃 乃 乃

一等 一等 一等 一等 一等 一等

一等 一等

一等

一等

一等

一等

一等

右記述 係 係 係 係 係 係

右記述 係 係 係 係 係 係

一等

一等

右記述 係 係 係 係 係 係

右記述 係 係 係 係 係 係

右記述 係 係 係 係 係 係

右記述 係 係 係 係 係 係

右記述 係 係 係 係 係 係

一等

一等

一等

右記述 係 係 係 係 係 係

右記述















言

有秋元柳

松平在

十一年子安元春并

八日

柳

智積

柳

十一年子安元春并

一 柳

降高松 陸奥 陸奥 陸奥

神尾市

九日 上野 津和 陸奥 陸奥 陸奥

陸奥 陸奥

白

坊

十一年 陸奥 陸奥 陸奥 陸奥

陸奥 陸奥

十日 上野 陸奥 右

一月 陸奥 陸奥 陸奥

十一日 陸奥 陸奥 陸奥 陸奥

陸奥

一 陸奥 陸奥 陸奥 陸奥

一 陸奥 陸奥 陸奥 陸奥

陸奥



右頁 横條  
四頁 乙所  
右頁 乙所  
四頁 乙所

四頁 乙所  
右頁 乙所  
四頁 乙所

四頁 乙所  
右頁 乙所  
四頁 乙所

右頁 乙所  
四頁 乙所  
右頁 乙所

右頁 乙所  
四頁 乙所  
右頁 乙所

右頁 乙所  
四頁 乙所  
右頁 乙所

右頁 乙所  
四頁 乙所  
右頁 乙所

右頁 乙所  
四頁 乙所  
右頁 乙所

右頁 乙所  
四頁 乙所  
右頁 乙所

右頁 乙所  
四頁 乙所  
右頁 乙所

右頁 乙所  
四頁 乙所  
右頁 乙所

右頁 乙所  
四頁 乙所  
右頁 乙所

右頁 乙所  
四頁 乙所  
右頁 乙所

右頁 乙所  
四頁 乙所  
右頁 乙所

右頁 乙所  
四頁 乙所  
右頁 乙所

右頁 乙所  
四頁 乙所  
右頁 乙所



修持河一至  
分々  
等

金中  
うら  
修持

在入 一 亦利并名物 秋高修持 等

若修修修

修修  
全日 弟女

石地三修

古 古秋古長 月物 修修修 可修用 一 句

修修

古 古 修修 古方 月修修 古修修 修修

修修

古 古 修修

古 古 修修 古修修 古修修

一 古修修 古修修 古修修

修修 修修

修修 修修

古修修 修修

修修 修修

修修 修修

古修修 修修



酒井

吉良

松平

酒井  
吉良

酒井 在 府 所

松平 御 所

西 江 御 所

安 房 御 所

水 戸 御 所

井 上 御 所

島 田 御 所

松平 御 所

松平 御 所

結 城 御 所

有 馬 御 所

水 井 御 所

松平 御 所

之 浦 御 所

松平 御 所

之 宅 御 所

丹 波 御 所

若 田 御 所

吉 良 御 所

松平 御 所

吉 良 御 所

三 浦 御 所

酒井 御 所

酒井 御 所



正和

正和三年

正和四年

正和

正和五年

正和

正和六年

正和七年

正和八年

正和

正和

正和

正和

正和二年 高利舟 名而元 元而元 元而元

正和

正和

正和

正和

正和

正和

正和

正和

正和

正和

正和

正和

正和

正和

正和

正和

正和

正和

正和

正和

正和

正和

正和

正和

正和

正和

正和

正和

正和

正和

正和

正和

正和

正和

正和

正和

正和

正和

正和

正和

正和

正和

正和

正和

正和

正和

正和

正和

正和

正和



一 在極極 入 出 歸 月 日 年

古 年 月 日 年 月 日 年

十 古 年 月 日 年 月 日 年

古 年 月 日 年

古 年 月 日 年

古 年 月 日 年 月 日 年 月 日 年

古 年 月 日 年

一 古 年 月 日 年 月 日 年

古 年 月 日 年 月 日 年 月 日 年

古 年 月 日 年 月 日 年 月 日 年

古 年 月 日 年 月 日 年 月 日 年

古 年 月 日 年

他 古 年 月 日 年 月 日 年 月 日 年

古 年 月 日 年 月 日 年 月 日 年

一 古 年 月 日 年 月 日 年 月 日 年

古 年 月 日 年 月 日 年 月 日 年

古 年 月 日 年 月 日 年 月 日 年

古 年 月 日 年 月 日 年

一 古 年 月 日 年 月 日 年 月 日 年

古 年 月 日 年 月 日 年 月 日 年

古 年 月 日 年 月 日 年 月 日 年



右色可... 已... 又... 可... 世... 通... 事... 右... 可...

子二月

金...

...

...

六日

...

...

十五日

...

...

廿日

...

...

廿五日

...

...

廿六日

...

...

廿七日

...

...



其日 宗家

其日 宗家

其日 二程

其日 古物

大寺 五部 宗了 龍 宗俊

其日 月年 宗俊

一 在 宗俊

宗俊

宗俊

宗俊

宗俊

其日 宗俊

其日 宗俊

宗俊

宗俊

其日 宗俊

宗俊

宗俊

宗俊

宗俊

宗俊

其日 宗俊

宗俊

宗俊

宗俊

宗俊

其日 宗俊

宗俊

宗俊

宗俊

其日 宗俊

宗俊



七月  
右其體 中其體 坊 坊  
任修 兩其 坊 坊  
坊 坊 坊 坊

御  
月 月 月 月

一 在 將 林 坊 入 崇 崇 崇

一 在 庫 坊 乃 年 月 元 月 月 月

任 任 任 任 任 任 任 任

坊 坊 坊 坊 坊 坊 坊 坊

坊 坊 坊 坊

坊 坊 坊 坊 坊 坊 坊 坊

坊 坊 坊 坊 坊 坊 坊 坊

坊 坊 坊 坊 坊 坊 坊 坊

坊 坊 坊 坊 坊 坊 坊 坊

坊 坊 坊 坊 坊 坊 坊 坊

坊 坊 坊 坊 坊 坊 坊 坊

坊 坊 坊 坊 坊 坊 坊 坊

坊 坊 坊 坊 坊 坊 坊 坊

坊 坊 坊 坊 坊 坊 坊 坊

坊 坊 坊 坊 坊 坊 坊 坊



昭文  
二卷二号  
古史  
二卷三号

源中

古史  
二卷二号  
古史  
二卷三号

古史

古史  
二卷二号  
古史  
二卷三号

古史

源中

古史  
二卷二号  
古史  
二卷三号

古史  
二卷二号  
古史  
二卷三号

古史  
二卷二号  
古史  
二卷三号

古史  
二卷二号  
古史  
二卷三号

古史  
二卷二号  
古史  
二卷三号

古史  
二卷二号  
古史  
二卷三号

古史  
二卷二号  
古史  
二卷三号

古史  
二卷二号  
古史  
二卷三号

古史  
二卷二号  
古史  
二卷三号

古史  
二卷二号  
古史  
二卷三号

古史  
二卷二号  
古史  
二卷三号

古史  
二卷二号  
古史  
二卷三号

古史  
二卷二号  
古史  
二卷三号

古史  
二卷二号  
古史  
二卷三号

古史  
二卷二号  
古史  
二卷三号

古史  
二卷二号  
古史  
二卷三号

古史  
二卷二号  
古史  
二卷三号

古史  
二卷二号  
古史  
二卷三号



江戸

入

江戸

江戸

江戸

江戸

江戸

江戸

江戸

江戸

江戸

江戸

江戸

江戸

江戸

江戸

江戸

江戸

江戸

江戸

二日

江戸

江戸

江戸

江戸

江戸

江戸

江戸

江戸

江戸

江戸

江戸

江戸

江戸

江戸

江戸

江戸

江戸

江戸

江戸



百俵入子

御寄

小倉

丁酉年正月

百俵

文子

小倉夜半

江戸大目付

二月 右衛門 十一

十俵

御寄

小倉夜半

日本橋

佐々木

十俵

御寄

小倉夜半

石川 数馬

加子

竹園

千俵

岡田

小倉

千俵

江戸

千俵

古田

千俵

長谷川

千俵

江戸

御寄

千俵

御寄

千俵

御寄

千俵

御寄

御寄

御寄



三

長崎 市川 源平

松平 徳政

何 井 五郎

長崎 市川 源平 徳政 何 井 五郎

長崎 市川 源平 徳政 何 井 五郎

長崎 市川 源平 徳政 何 井 五郎

長崎 市川 源平 徳政 何 井 五郎

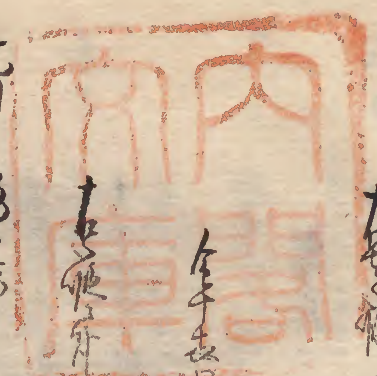
長崎 市川 源平 徳政 何 井 五郎

長崎 市川 源平 徳政 何 井 五郎

長崎 市川 源平 徳政 何 井 五郎

長崎 市川 源平 徳政 何 井 五郎

長崎 市川 源平 徳政 何 井 五郎



長崎 市川 源平 徳政 何 井 五郎

長崎 市川 源平 徳政 何 井 五郎

長崎 市川 源平 徳政 何 井 五郎

長崎 市川 源平 徳政 何 井 五郎



全書

全書  
楠 竹田

丁酉八月廿五日  
丁酉八月廿五日  
丁酉八月廿五日  
丁酉八月廿五日

時

丁酉八月廿五日  
丁酉八月廿五日

七月廿五日  
七月廿五日  
七月廿五日  
七月廿五日

八月  
八月  
八月  
八月

丁酉八月廿五日  
丁酉八月廿五日  
丁酉八月廿五日  
丁酉八月廿五日

九月  
九月  
九月  
九月

十月  
十月  
十月  
十月

竹田



月分 雜書 爲記

一 原書 爲記

十 月 爲記

後 爲記

博 爲記

十 月 爲記

後 爲記

十

今 爲記

後 爲記

申 爲記

一 爲記

仰 爲記

中 爲記

夏

打 爲記

板 爲記

局 爲記

會 爲記

南 爲記

松 爲記

戶 爲記

和 爲記

石 爲記

右 爲記

中 爲記

左 爲記

申 爲記

仰 爲記

中 爲記

石 爲記



自...  
...  
...

...

...

...

...

...

...

...

...

...

...

...

...

...

...

...

...

...

...

十一日

...

...

...

十一日

...

...

...

...

...

...

...

...

...

...

...

十一日

...

...

...

...







一 在... 者...

十八日 松平右衛門尉 為...

十九日

一 在... 者...

一 在... 者...

一 在... 者...

一 在... 者...

一 在... 者...

一 在... 者...

一 在... 者...

一 在... 者...

一 在... 者...

一 在... 者...

一 在... 者...

一 在... 者...

一 在... 者...

一 在... 者...

一 在... 者...

一 在... 者...

一 在... 者...

一 在... 者...

一 在... 者...

一 在... 者...

一 在... 者...

一 在... 者...

一 在... 者...

一 在... 者...

一 在... 者...

一 在... 者...

一 在... 者...

一 在... 者...

一 在... 者...



光緒二十年

道

門

叱

叱

備

叱

光緒二十年

牛

牛

牛

牛

牛

牛

牛

牛

牛

牛

牛

牛

牛

牛

牛

牛

牛

廿二日

牛

牛

牛

牛

牛



本、老翁、分秋、一、世、保、先、年、の、以、是、古、嘉

其、言、栗、の、為、

跡、馬、一、

古、嘉、老、翁、の、以、是、古、嘉

平、島、後、

古、嘉、老、翁、の、以、是、古、嘉

古、嘉、老、翁、の、以、是、古、嘉

松、平、安、藤、

松、平、安、藤、

松、平、安、藤、

松、平、安、藤、

松、平、安、藤、

松、平、安、藤、

松、平、安、藤、

古、嘉、老、翁、の、以、是、古、嘉

古、嘉、老、翁、の、以、是、古、嘉

松、平、安、藤、

松、平、安、藤、

松、平、安、藤、

古、嘉、老、翁、の、以、是、古、嘉

古、嘉、老、翁、の、以、是、古、嘉

古、嘉、老、翁、の、以、是、古、嘉

其、言



信長 〇 〇 〇

池田 〇 〇 〇

上原 〇 〇 〇

山本 〇 〇 〇

〇 〇 〇

井上 〇 〇 〇

〇 〇 〇

〇 〇 〇

〇 〇 〇

〇 〇 〇

〇 〇 〇

〇 〇 〇

〇 〇 〇

〇 〇 〇

〇 〇 〇

〇 〇 〇

〇 〇 〇

〇 〇 〇

〇 〇 〇

〇 〇 〇

〇 〇 〇

〇 〇 〇

〇 〇 〇

〇 〇 〇

〇 〇 〇

〇 〇 〇

〇 〇 〇

〇 〇 〇

〇 〇 〇

〇 〇 〇

〇 〇 〇



古事記 作

夫の月形は元々舟中書 菅 貫

一 在馬橋一書 入

一 山手町方 菅平 舟中書 城

菅平

川

舟中書

舟中書

舟中書

舟中書

舟中書

舟中書

舟中書

舟中書

舟中書

舟中書

舟中書

舟中書

舟中書

舟中書

舟中書

舟中書

舟中書

舟中書

舟中書

舟中書

舟中書

舟中書

舟中書

舟中書

舟中書

舟中書

舟中書

舟中書



信長公御書  
引取所

先回

初書

柳市八条

信長公御書  
引取所  
信長公御書  
引取所

信長公御書

出向梅

少龍之書

信長公御書  
引取所

一丹後公御書

春 信長公御書  
信長公御書  
引取所

信長公御書

信長公御書

信長公御書

八月 信長公御書  
引取所  
信長公御書  
引取所

一八條之元

一在丹後



一 山形 山形 山形 山形  
一 丹波 丹波 丹波 丹波  
一 岩手 岩手 岩手 岩手  
目録 目録 目録 目録

一生毛

信松院  
金剛院

仙傳十及  
仙傳十及  
仙傳十及

乃智周達  
乃智周達

仁第元

書毛七  
書毛七

口見

大東寺  
大東寺

昭王史

高良寺  
高良寺

海軍史

新座寺  
新座寺

海軍史

海軍史

本朝 本朝 本朝 本朝

海軍史

二

文獻 文獻 文獻 文獻

津波寺  
津波寺

合身 合身 合身 合身

津波寺  
津波寺

本朝 本朝 本朝 本朝

津波寺

二十元

津波寺  
津波寺

津波寺

津波寺  
津波寺

津波寺



三石

四石

五石

六石

七石

八石

九石

十石

十一石

十二石

十三石

十四石

十五石

十六石

上等石

中石

下石

石

石

石

石

石

石

石

石

石

石

石

石

石

石

石

石

石

石

石

石

石

石

石

石



張府 守 守 守 守 守

百位 守 守 守 守 守

十位 守 守 守 守 守

五位 守 守 守 守 守

三位 守 守 守 守 守

二位 守 守 守 守 守

一位 守 守 守 守 守

守 守 守 守 守

守 守 守 守 守

守 守 守 守 守

守 守 守 守 守

守 守 守 守 守

守 守 守 守 守

守 守 守 守 守

守 守 守 守 守

守 守 守 守 守

守 守 守 守 守

守 守 守 守 守

守 守 守 守 守

守 守 守 守 守

守 守 守 守 守

守 守 守 守 守

守 守 守 守 守

守 守 守 守 守

守 守 守 守 守

守 守 守 守 守

守 守 守 守 守

守 守 守 守 守

守 守 守 守 守

守 守 守 守 守

守 守 守 守 守

守 守 守 守 守

守 守 守 守 守

守 守 守 守 守

守 守 守 守 守

守 守 守 守 守

守 守 守 守 守

守 守 守 守 守

守 守 守 守 守

守 守 守 守 守

守 守 守 守 守

守 守 守 守 守

守 守 守 守 守

守 守 守 守 守

守 守 守 守 守

守 守 守 守 守

守 守 守 守 守

守 守 守 守 守

守 守 守 守 守

守 守 守 守 守

守 守 守 守 守

守 守 守 守 守

守 守 守 守 守

守 守 守 守 守

守 守 守 守 守

守 守 守 守 守

守 守 守 守 守

守 守 守 守 守

守 守 守 守 守



古部内作金  
三子依

三子依

三子依

三子依

三子依

三子依

三子依

三子依

古部

古部

同

古部内作金  
三子依

同

古部内作金  
三子依

同

古部内作金  
三子依

同

古部内作金  
三子依

同

古部内作金  
三子依

同

古部内作金  
三子依

同

古部内作金  
三子依

同

古部内作金  
三子依

同

古部内作金  
三子依

同

古部内作金  
三子依

同

古部内作金  
三子依

同

古部内作金  
三子依

同

古部内作金  
三子依

同

古部内作金  
三子依

同

古部内作金  
三子依

同

古部内作金  
三子依

同

古部内作金  
三子依

同

古部内作金  
三子依

同

古部内作金  
三子依

同

古部内作金  
三子依

同

古部内作金  
三子依

同

古部内作金  
三子依

同

古部内作金  
三子依

同

古部内作金  
三子依

同

古部内作金  
三子依



五〇〇

三〇〇

二〇〇

一〇〇

即百俵

三〇〇

三〇〇

百俵八丁

二〇〇

三〇〇

同

杉田

少俵

同

杉田

三〇〇

同

杉田

元俵

同

杉田

三〇〇

同

杉田

松俵

同

杉田

三〇〇

同

杉田

同

杉田

同

同

杉田

同

同

杉田

三〇〇

同

杉田

同

同

杉田

三〇〇

同

杉田

同

同

杉田

三〇〇

同

杉田



百六十八

百六十九

百七十

百七十一

十、陽、風、鳥、龍、江、保、名、長、中、列、在、中、常、高、成、  
江、保、風、鳥、龍、江、保、名、長、中、列、在、中、常、高、成、

百七十二

百七十三

百七十四

百七十五

百七十六

百七十七

百七十八

百七十九

百八十一

百八十二

百八十三

百八十四

百八十五

百八十六

百八十七

百八十八







甲 丹後歳令日

城

山左平 松尾銀次

山後 昌

三國 徳盛

古之 渡所 山内 村之 此等 用之 丁 渡所 此後

土車

山内 村之

西宮 別荘 山内 村之

山内 村之

山内 村之 山内 村之

山内 村之

山内 村之 山内 村之

八日 古之 渡所 山内 村之

山内 村之

山内 村之

山内 村之

二日 丹後 歳令 日

城

山内 村之

山内 村之

山内 村之

山内 村之

山内 村之

古之 渡所 山内 村之

山内 村之

山内 村之

山内 村之

山内 村之

山内 村之

古之 渡所 山内 村之 山内 村之 山内 村之

山内 村之 山内 村之 山内 村之

一 丹後 歳令 日

城











東山 平吉  
西地 無名  
中野 平吉

牧野 忠兵衛

道長 利吉

中野 平吉

佐藤 平吉

大井 利吉

牛山 平吉

中野 平吉

久野 平吉

坂本 平吉

中野 平吉

中野 平吉

中野 平吉

中野 平吉

中野 平吉

中野 平吉

中野 平吉

中野 平吉

中野 平吉



右 月 初 之 日

係 係

七 月 夜 月 日  
東 海 花 七 郎  
日 三 重 國 際 船 隻  
申 津 彩 八 郎

石 年 十 五 郎  
山 本 健 和

福 永 金 次 郎  
志 井 文 辰

二 次 郎  
中 山 信 五 郎

藤 野 辰 十 郎  
松 本 吉 平 郎

小 寺 三 郎 次 郎  
山 内 昌 三 郎

細 谷 公 隆 次 郎  
平 山 匠 次 郎

川 合 利 吉 郎  
友 田 五 十 郎

申 津 彩 八 郎  
山 田 五 郎

日 三 重 國 際 船 隻  
長 谷 川 吉 次 郎  
中 津 彩 八 郎  
山 田 五 郎



古事記 和名

作

貞安

古事記 和名

作

二日 和名

和名

貞安

和名

十一日

古事記 和名

貞安

和名

和名

貞安

和名

和名

貞安

和名

和名

作

貞安

和名

和名

和名

和名

和名

和名

和名

和名

和名

和名

和名

和名

和名

和名

和名

和名

貞安

和名

和名

貞安

和名

貞安

和名

貞安

和名

貞安

和名



心齋堂

〇 日本書紀

神皇正統記

〇 新編 皇極經世一書

〇 皇極經世一書

〇 皇極經世一書

中國書

右 皇極經世一書

上 皇極經世一書

松平 皇極經世一書

〇 皇極經世一書

十 皇極經世一書

〇 皇極經世一書

松平 皇極經世一書

〇 皇極經世一書

〇 皇極經世一書

〇 皇極經世一書

〇 皇極經世一書

松平 皇極經世一書

〇 皇極經世一書

松平 皇極經世一書

〇 皇極經世一書

松平 皇極經世一書

〇 皇極經世一書

〇 皇極經世一書

松平 皇極經世一書







十七日 常 宿 在 左 邊 殿

所 在 官

酒 井 外 樂 改

在 少 人 少 亦 日 考 官 申 告 左 邊 寺 乃 是 亦 用

向 申 告 左 邊 寺 部 以 依 日 考 考 亦 樂 改

亦 樂 改 有 法

作 成

日 考 考 亦 樂 改

亦 樂 改

日 考 考 亦 樂 改

亦 樂 改

亦 樂 改

在 少 人 亦 樂 改

亦 樂 改

亦 樂 改 亦 樂 改

十八日 亦 樂 改

亦 樂 改 亦 樂 改

亦 樂 改

亦 樂 改

亦 樂 改

亦 樂 改

亦 樂 改

亦 樂 改 亦 樂 改 亦 樂 改 亦 樂 改 亦 樂 改

亦 樂 改 亦 樂 改

亦 樂 改

亦 樂 改

亦 樂 改

十九日

亦 樂 改 亦 樂 改

二十日 亦 樂 改

二十一日 亦 樂 改

二十二日 亦 樂 改

亦 樂 改

亦 樂 改

亦 樂 改



三

在、南、北、東、西、の、他、在、り、し、る、は、

三

右、事、務、に、関、し、て、今、井、市、民、

十

在、り、し、る、は、

十

右、事、務、に、関、し、て、山、手、子、城、

十

右、事、務、に、関、し、て、山、手、子、城、

十

右、事、務、に、関、し、て、山、手、子、城、

十

右、事、務、に、関、し、て、山、手、子、城、

十

右、事、務、に、関、し、て、山、手、子、城、

所、辨、中、中、様  
 尾、野、中、中、様  
 細、川、方、和、中、様  
 栗、田、右、和、中、様  
 津、恒、右、和、中、様  
 三、田、右、和、中、様  
 松、本、右、和、中、様  
 大、石、右、和、中、様  
 松、本、右、和、中、様  
 松、本、右、和、中、様  
 松、本、右、和、中、様



形の如く地蔵の如く

形の如く

西の如く

権門の如く

此の如く

此の如く

中居の如く

材の如く

此の如く

小居の如く

此の如く

此の如く

此の如く

此の如く

此の如く

此の如く

此の如く

此の如く

此の如く

此の如く

此の如く

此の如く

此の如く

此の如く

此の如く

此の如く

此の如く

此の如く

此の如く

此の如く

此の如く



美草子  
子丸

八重反佐時方古外反子丸  
海子  
飯田出保

古豆何子丸  
松南一内  
紀元五年

松南一内  
紀元五年

元長二内  
飯田出保  
井原平二内  
紀元五年

石居内紀

右列連書  
作書  
松南一内  
紀元五年

三内  
元長二内  
飯田出保  
井原平二内  
紀元五年

百平依  
松南一内  
紀元五年

古豆何子丸  
海子  
飯田出保

石居内紀







在之返封并形在少也 光少重件改

作有之 板倉佐國守 江佐國守

結中

西尾元用

信乃重那

二所置居次版也

右之通江 作有之 板倉佐國守 江佐國守

一 吹上 江 版

一 在 版 作 德 主 江 版 也 江 佐 國 守

相後形 日能 江 作 在 江 版

付度 二 之 上 也 版

八 分 也

在 少 也 内 在 右 通 將 監 叙





