

大蔵省調
琉球藩襍記

雜事

學校醫院

内閣文庫

社寺地

五一

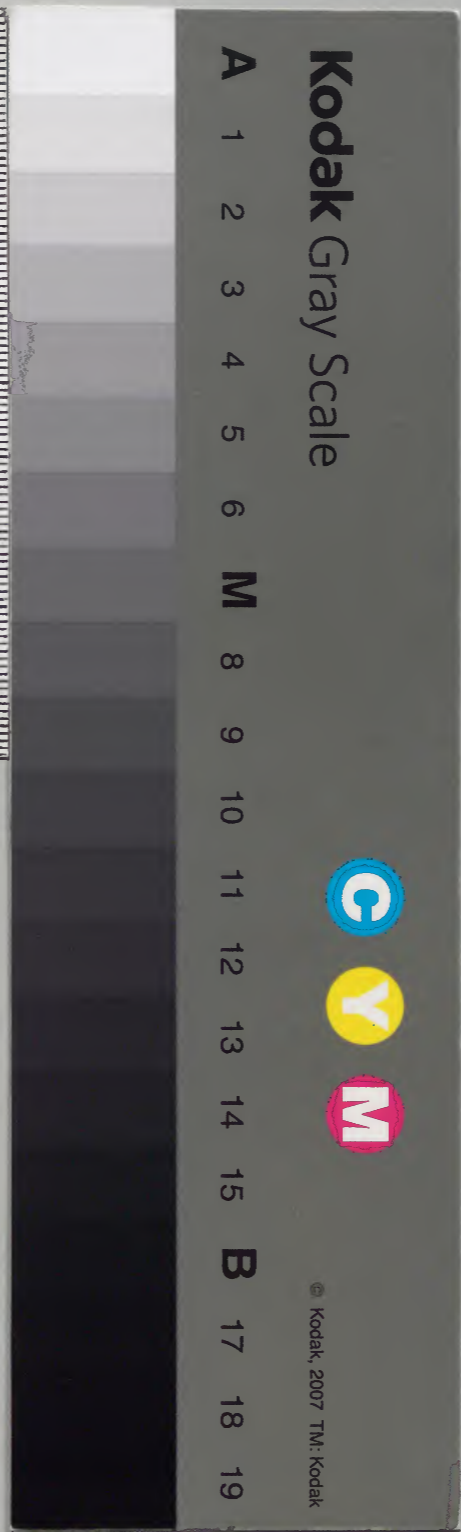
共五

和書門			
二九四〇六號	二一五函	二架	五册
類			

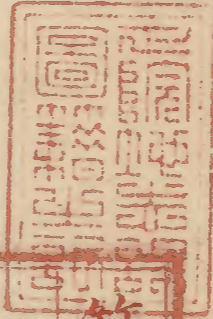
内閣文庫	
二九四〇六號	和書
二一五函	
二架	
五册	
類	

内閣文庫	
番號	和 29406
冊數	5 (5)
函號	178 479

五



綴じ部(喉部分)の文字など開きが不鮮明な箇所あり

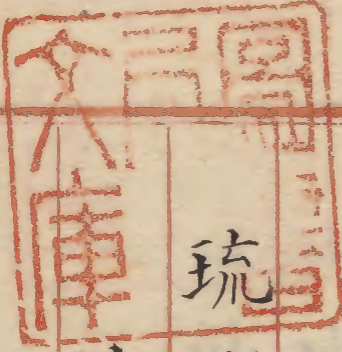


第壹号

丙一〇七八四號

琉球藩

諸件調査冊



國王歷代及衣冠之事

右由来詳細世譜記載有之

城郭官舎市街村落之景况

城西方向

外郭周圍九町

觀會門

久慶門

繼世門

右外門

瑞泉門



漏割門

廣福門

奉神門

左掖門

右掖門

淑順門

美福門

右內門

官舍並車務局之法度

一評定所

政事向總裁

一物奉行所

所帶向並法在口多山之差引

一給地方

法知行法符也 是法門之方

賦銀束也支配方差引

一用意方

臨時用意之物方是山方川原

差引

一申口方

他國之用白
貴四符調部
操之從應子引

一 寺院方

一 國五公介向之決用年連

一 近習方

國五内悔向之決用年連

一 下庫理

法規式向知始城申都之編

一 系圖座

世譜也書兒

一 大典座

生子死人有方
集物方入組紀方

一 惣括目方

凡俗差引

一 寺社座

社寺方子引

一 用物座

和唐之用物不支配方

一 納殿

坐褥法之拂
近習方
德用年

連

一 蘊鉄柱付方

一 蘊鉄柱付方

一 厩方

一 馬飼立

一 鐵花

一 既分法名拂 是 用酒支配

一 料理座

一 國五公介向之 料理方

一 大基之所

一 奥方日新(并連)

右城内

十九日

一 平等方

一 紀明儀冠 兼許江利形

一 方名

一 方名 和角海海之船

一 方名

一 田地方

一 法在 以農作方

一 劫定座

大文

富

一 寺後坊帳目 勘定

一 寺内 和

一 抄山 和

一 所納 和

一 年貢 寺定納物 和

一 普信 寺 和

一 普信 修補 和

一 少納 寺 和

一 寺 修補 物 和

一 尾 寺 和

一 海物製 和

一 貝摺 寺 和

一 岩 和

一 鰯 寺 和

一 和

一 米 和

一 年貢 定納 米 和

一 所納 寺 和

一 寺 向者 和

一 所納 寺 和

蠟燭製石化

一 砂

砂 砂 砂

砂 砂 砂

一 砂

砂 砂 砂

一 砂

砂 砂 砂

一 仕

仕 仕 仕

一 隆

隆 隆 隆

一 宮

宮 宮 宮

一 用

用 用 用

一 里

里 里 里

一 物

物 物 物

右那志

一 惣領共史方

一 原向之津川年志并村中後裁

一 太田村

一 沢野方

一 田中後裁

一 太田村

一 寺方

一 下之津後裁地内常得寺後

一 農務方并信津定細田等

引

右津方切

一 外後信備木方之山田等

一 寺方

一 首里市寺方并真和志町端寺村

一 之境

一 以水地田舎之境界

一 寺表并之獄南表合地石表

一 親方寺表并良石

一 那志津市寺表并寺方

一 河内省境界を視るに
瀧田の崎南表南川の崎南表
海邊の表を泊

一 河内省那智郡の那智川

一 河内省那智郡の那智川

一 河内省那智郡の那智川
切取表磯邊南表那智川

河内省

局々事務之法を在在に
一 撰改

一 撰改

一 法凡の改りを要す

一 三司費

一 内

一 人任地方並に地方の
一 人用意方並に地方の

一 人用意方並に地方の
一 人用意方並に地方の

但し人課且を以て
但し人課且を以て

事務兼皇國法國往復
向本主す

一人 不常方兼法切多を以て

三人 主復す。本主切多を以て

政務三人 決事を以て攝政、兼九

て國王、少建ス、依り控細し係

攝政之司、友上と致、豫言中

一 不常方おきり一人 同味役二人

一 不常方兼取納座官古米銭

就仕上世座田地方諸切多を

主す、右向し、中中、先以

五構し、云、友、おきりて、餘し、云

一 友、おきり、中、談、攝、政、

おきり、中、談、序、以、下、準、し

一 陸地方おきり一人 同味役三人

陸地方、高、おきり、之、座、船、手、船、

物、座、送、具、当、座、取、指、取、作、り

一 陸南等、おきり、主、復、す

一 用、主、方、おきり、一人 同味役一人

用、主、方、砂、糖、座、山、おきり、水、川、船

方料理方大蔵所等し向し也

一 税之係并日係主瓦石人

系同座唐祀政方並指祀仕出那

新久寺本吳國方祀等法傳其為

方物在帳尚法依危方法付在國

中礼法水係し等し川等主復す

一 双紙庫理一人同以係役一人

下庫理書院納取少細子等し亦貝

摺等し亦亦尚漏割方し馬々在也

以亦知方方獲賞方等し子等

一 泊地以一人同以係役一人

大興座寺社座等法事し亦振治等

以所瓦事し亦亦核目其等し与

し在泊村し子等復す

一 平等し係一人同以係役一人

亦等方子勢在首里中法孫向等

を復す

取馬し、掛儿祈訟教所等し教系扱

向し係向し亦等し亦亦各構し物等

Handwritten text in cursive script, likely bleed-through from the reverse side of the page.

卷之三

全部之制置

一 諸士才能又一人件次有專之役法也
一 坊法中取一法司知一解並抽本衛人
一 若一依地而得此給又二物方家部心
一 此取之
一 將業者役之內初坊以科試之以
一 撰舉
一 久米右役殿、多子科試之以撰舉
一 依初坊一人所見會中付尤傷以才
一 前保自心

一 町方百姓の内諸方役事公お初印方
 以不法座法花手代下代お抄を
 且村の心人件の会村に同依り
 号中付
 一 諸方切由地以家来又ハ又子方
 控さは今了又以止順、昇至人件
 以才地以代役、此石忍下
 一 同村の百姓人件の会以共以耕地
 為以高抄中付
 一 出大取端向し深役、お互為重

後小正六
星教ノ子

お致り川ノ子

一 盗人之像少希役指向取端多一
 一 河原流盗並徒堂出其物
 一 平号方お筑作り恐る互の致
 捕方終り
 一 孝子系僕之者、位又ハお抄見
 一 会を以廢貴抄終
 一 飢饉之の災變者し為角之豫
 備之祁、お見ハ通死方、備是
 自然の時おハ、死南宛民為見会

Handwritten text in vertical columns, likely a record or document. The text is written in a cursive style and is mostly illegible due to fading and bleed-through from the reverse side.

Vertical red text, possibly a date or a specific reference mark.

年中禮式

Handwritten text in vertical columns, continuing the record or document. The text is mostly illegible due to fading and bleed-through from the reverse side.

天子御衣

正月中

一 元日國王以下諸人ヲ招徧シ國王、
王子按司司女親方以下諸人
礼拝

一 同日國家安徳之為有久等騎馬ニシテ
神社佛閣参詣

但本文礼式ニ内中以後ヨリ減

一 言先王先妃ノ廟國王系按王子按
司司女親方以下諸人同以

一 七日司女以下諸人於城元節句を

禊

一 同日禊祓家之僧侶祝部年既礼
是城礼式也

一 十万玉家安徳之僧侶
祈禱

一 同日十二万之國家安徳之
禊祓之僧侶

但此以後より
成

一 十万國主之禮元日同

一 同日神社佛元日同

但此以後より
一 下旬於浮魚等識名馬持礼人

一 國家安徳之為神社佛元日
玉家之禊祓也

一 國家安徳之為神社佛元日
玉家之禊祓也

一 國主并國家之禊祓也
禊祓也

二月中

一上丁日孔子廟ヲ祭ル

一上戊日西廡ヲ祭ル

一日ヲ撰國家安穩ノ為禱祭ニ任儀
三方祈念

但此以後より人数減少ナリ一日ニ成

一日ヲ撰麦ノ穂祭ル於城元礼式ヲ行

但礼式ニ以後ハ廢

一日ヲ撰神船海上安寧シ為禱祭ニ任儀
し任儀祈禱

一妻分家廟ヲ祭ル

三月中

一三月上巳ニ祝儀禮ヲ行ヒ城礼式ヲ行

一麦之大事トシテお城元礼式ヲ行

但此市ノ廢

一清和ノ帝上下尊皇ヲ祭ル

四月中

一朔日又今月ノ九月ニ惟子ヲ
祭ル

一八日灌佛會

一日を撰農家時の事を拂い豊年
成り云々

一日を撰帰唐船海上平安と為福来
聖系と信俗言行念

五月中

一甲那五鶴泊久米村肥能舟三艘於那
霧津覺漕

一甲於浮系法人一五系

一吾婿年し祝儀法史芝城礼式云々

一日を撰福の穂を於城元礼式云々

一は國元とし書翰渡方其目云々

一神社佛閣萩と國王祭法正月一甲

一國王母友し他毛と為安負等一七人

宛萩宮系請假盲人集と云々

六月中

一福し大系とて於城元礼式云々

一度よりし勅書給相文依存其目云々

但道中列号と中系より減少

七月中

一十三日より十五日と國庭を系と法

人式二十七日(一)家廟を祭る

但中命を同日十時上て祭

一十四日先王先妃の廟國主兼把持子

按勾司司書我方以上詔入同以

一月中

一上丁日孔子廟を祭る

一上成り國廟を祭る

一秋分祭二月同日

一唐土に書給儀方於城元礼式

一

但道中列号(一)中(一)浅少

一月中旬

一九月重陽に祝儀法衣乞儀礼式

一

一日を撰出家出穂と為聖家(一)信儀

一

一神社佛國(一)國主法人兼信

一

一善令(一)官(一)國主兼信(一)人(一)日(一)新

一友(一)化(一)毛(一)年(一)就(一)法(一)新(一)且(一)麦(一)福(一)と(一)為

安負等一七人宛藏官集詣候万人等

十月中

一 報日又衣令日分三月上は初冬(冬)是す

一 法國元分(少)是初乃裁付於城元

礼式是し

十一月中

一 五至玉手初年國王(礼)元日(日)一

十二月

一 八日(日)十月(上)由家安徳(日)是

亦中佛名(日)初

但中帝(日)百(日)

一 昔古(日)平(日)是(日)祝(日)儀(日)法(日)者(日)宅(日)堂(日)博(日)礼

式(日)是(日)

一 世(日)分(日)是(日)祝(日)儀(日)法(日)者(日)宅(日)堂(日)博(日)礼

堂(日)博(日)礼(日)是(日)

一 係(日)衣(日)玉(日)解(日)是(日)家(日)家(日)係(日)是(日)是(日)

調(日)之(日)祝(日)是(日)

Handwritten text in vertical columns, likely bleed-through from the reverse side of the page. The text is mostly illegible due to fading and bleed-through.

衣服之制限

- 一 王子 立規式也、時令、編子紗綾
- 一 彌鈔以下、京蒔黃細上布、京
- 一 按、勾、之、皮、漆、書、院、布、立、規
- 一 式也、時令、紗綾、編鈔以下、京
- 一 蒔黃細上布、京
- 一 左、外、法、士、冬、棉、布、夏、色、蒸、布、紫、依
- 一 初、場、迄、立、帶、弱、細、靴、子、又、紗、綾
- 一 袖、京、蒔、黃、細、上、布、京
- 一 百姓、冬、棉、布、夏、色、蒸、布、京

此下、立、規、式、廣
重、ニ、ス、ル、ヲ、云
京、蒔、黃、細、上、布、ヲ
京、色、蒸、布、ヲ、云

靴、子、唐、品、ヲ
羅、紗、板、靴、シ
品、十、リ、色、全、制
限、ナ、シ

船數九百
三艘内官
船五艘
高船
大二艘
中合三百
五十三
クリ船五
百四十三
八百零八

船車之式

一 渡唐船 拾五反帆船三艘

一 積高二十七万斤鹿兒島縣へ使者役ノ乗船并運送船五艘内

一 同三艘

積石千二百六十石斤右同 附三十一万五斤斤

外三艘自船之内ヨリ見合申候

ノ六艘官船

一 拾二反帆船二艘

積石三百四十石斤一艘 一萬三千四百七

斤

Vertical columns of text on the right page, mostly illegible due to fading.

大正

一七及帆同拾艘

右同 同百四十石斤二舟四万六千六百九十七斤

一六及帆同七十七艘

同百石斤二舟三万三千三百五十五斤

一五及帆同二十四艘

右同 同八十石斤二舟二万六千六百八十四斤

一四及帆同九艘

右同 同六十石斤二舟二万十三斤

一三及帆同三十九艘

右同 同四十石斤二舟一万三千三百四十二斤

一三枚帆船四艘

一二枚帆同七十二艘

一剥小舟百七艘

一剥傳寫拾四艘

一クリ舟五百四十三艘

メ九百隻艘自船

一船作事楫木松及物木柱ナチ檣杉粘

二百四十二万四千費文以榜一枚高六百文通用之
全舟直千共百十枚以葉餘之船八千力マ帆サシ唐味
七十九石五斗
式代三百九十七四十八銀但石舟積二百四十二万四千
メ千九百五十三餘共是十九石五斗起餘

上細七一日
一采一合
中一合
下八合

一七及帆同拾艘

右同 同百四十石斤計四万六千六百九十七斤

一六及帆同七十七艘

同百石斤計三万三千三百五十五斤

一五及帆同二十四艘

右同 同八十石斤計二万六千六百八十四斤

一四及帆同九艘

右同 同六十石斤計二万十三斤

一三及帆同三十九艘

右同 同四十石斤計一万三千三百四十二斤

一三枚帆船四艘

一二枚帆同七十二艘

一剥小舟百七艘

一剥傳寫拾四艘

一クリ舟五百四十三艘

一ノ九百々艘自船

一船作事楫木松及物木桎イチヨ檣杉粘

一渡唐船帆久葉餘之船ハ子カマ帆サ唐味

一官船一艘分製作料疏目錢二百四十二万四千

貫文餘米七十九石五斗起餘

上細一
一
中
下
百八合

町ハ三十坪一及ハ十町ハ十及立積
之一坪ハ一尺方立方ハ四方六面一尺
方

量

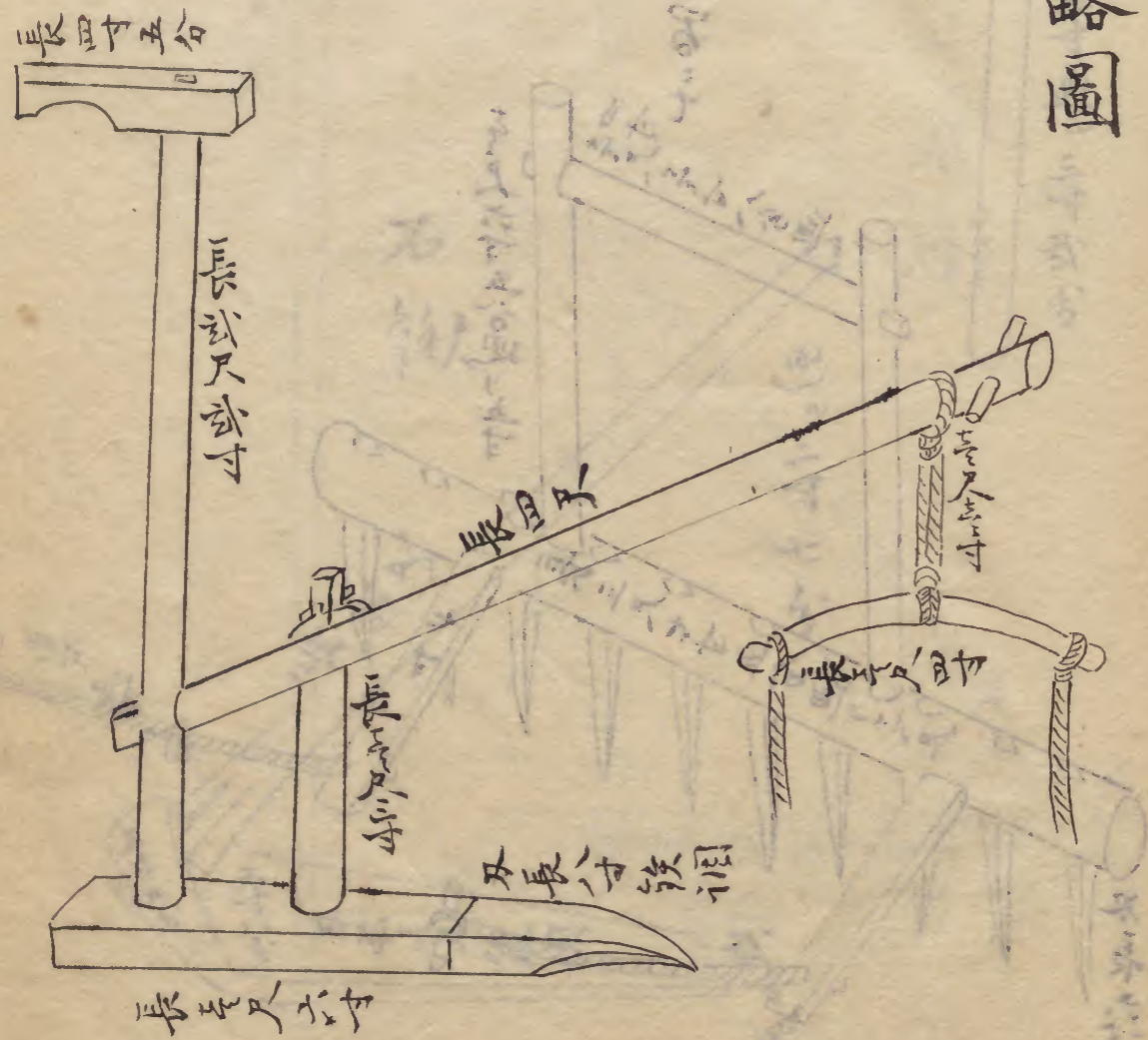
一合并内法二寸一分五リカク深一寸四
分七リ拾ヲニテ一升五合并内法三寸八
分ニリカク深二寸二分拾ヲニテ五升
并同内法四寸九分カク深二寸七分拾ヲ
ニテ一斗細口一斗二升五合斗内法口差
渡五寸底同一尺二寸三分深一尺一寸一

分五リ拾ヲニテ一石二斗五升

衡

斤量之義何品ニテモ百六十目一斤
但權衡一貫目ハ千匁一匁ハ十分
升ハ當地ニテ致製造官印ヲ押量秤
ハ鹿見嶋知ヨリ謹下相用申候
酉ノ二月

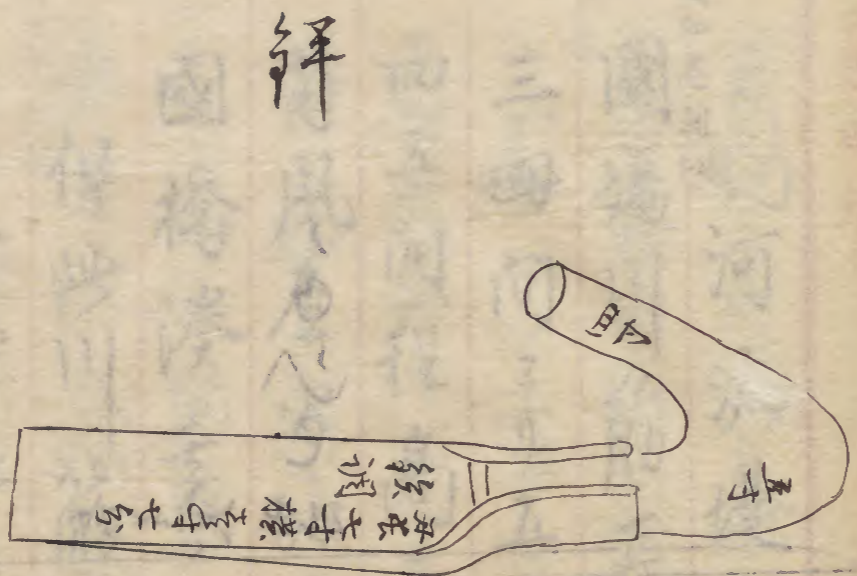
農具概略圖



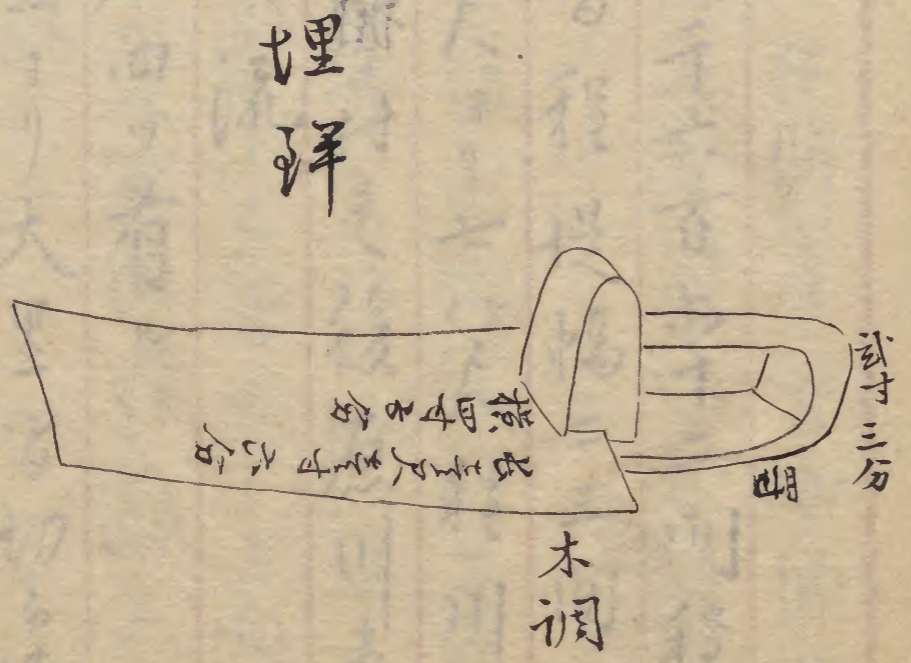
八寸
長
鋤

一、農具之種類、其大者、長六寸、四寸、六寸、八寸、
 二、農具之種類、其小者、長二寸、三寸、四寸、五寸、
 三、農具之種類、其大者、長六寸、四寸、六寸、八寸、
 四、農具之種類、其小者、長二寸、三寸、四寸、五寸、
 五、農具之種類、其大者、長六寸、四寸、六寸、八寸、
 六、農具之種類、其小者、長二寸、三寸、四寸、五寸、
 七、農具之種類、其大者、長六寸、四寸、六寸、八寸、
 八、農具之種類、其小者、長二寸、三寸、四寸、五寸、
 九、農具之種類、其大者、長六寸、四寸、六寸、八寸、
 十、農具之種類、其小者、長二寸、三寸、四寸、五寸、

大正

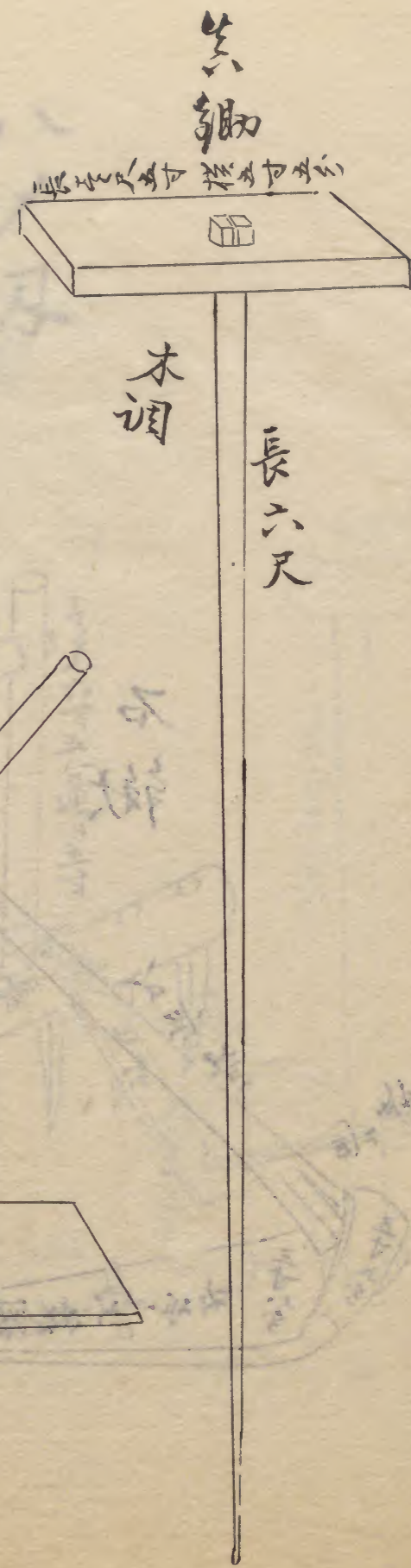


絆



埋絆

木調



絆

木調

長六尺



刀鉞

長六尺横寸五分

才二月日出人 省備十五

真和志間切

河流堤橋

一國場川筋長三千六百六十二間程幅
 三四間ヨリ五六間程堤幅二三間ヨリ
 四五間程高二三尺ヨリ七八尺程川頭
 南風原沼切宮城村之後原川末真
 國橋湊亥方一流
 但此川筋一石四ツ有ル
 一宮城石道里ヨリ大里沼切迄一
 通路
 一松島石大平石首里ヨリ東風平

六 改 留

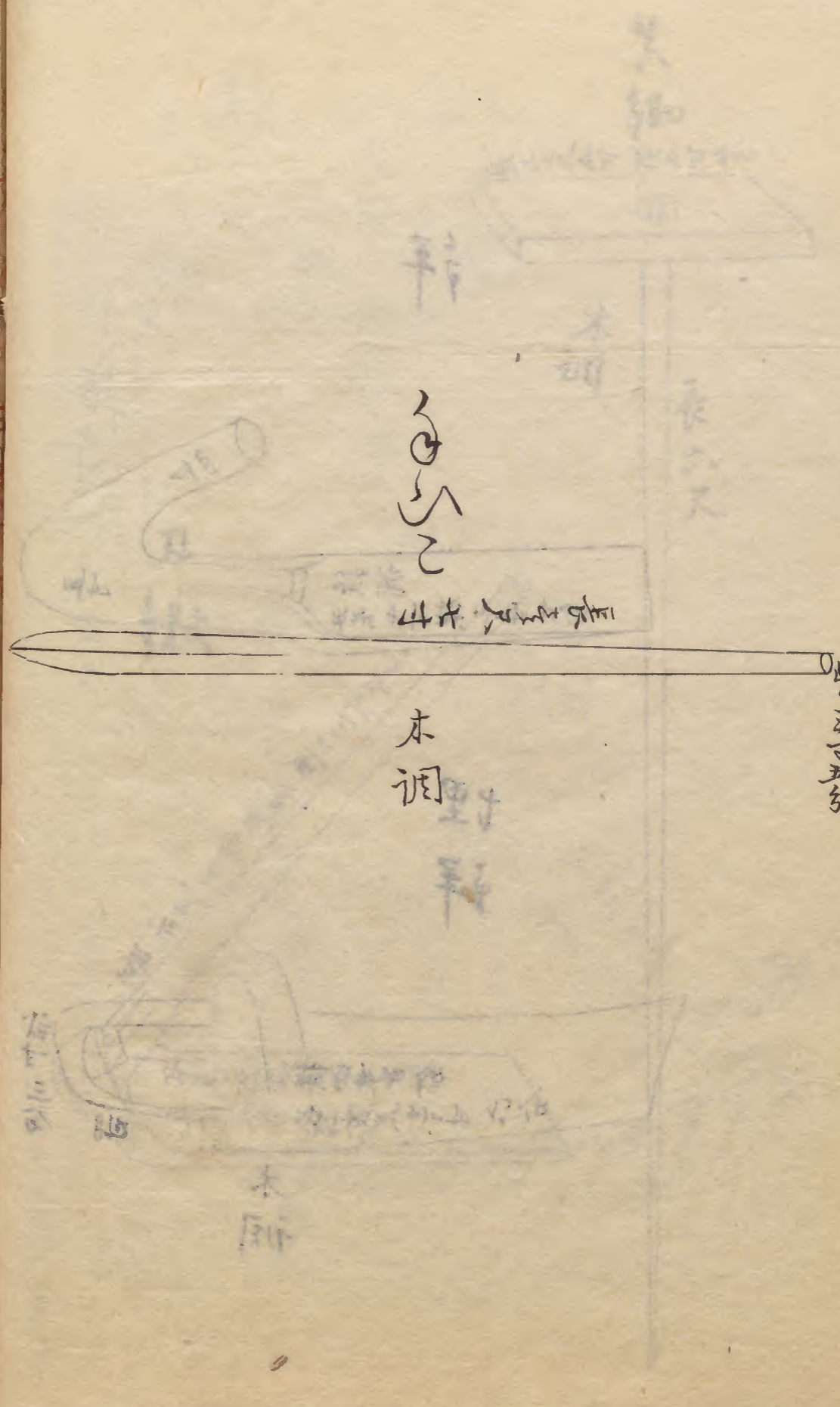
平

石

4尺

本調

四三寸五分



一 河切迄ハノ通路

一 真國橋石首里ヨリ豊見城間

一 切途ハノ通路

一 安里川筋長三千七百間程幅二三間

程四五間程堤幅二三間ヨリ三四間

程高ニ三人ヨリ六人程川頭弁之

嶽市原前末安里石泊村入江一箇方

一 流

一 真嘉比川筋長九百六十間程幅

三四間程堤幅一二間ヨリ三四間程

高三尺ヨリ七八尺程川頭首里川末前

糸安里川原一箇ニ来ル但ニ行ノ川筋

ハ石ハツ者ル

一 糸湯寄石安里石美栄地石ハ首里

ヨリ那覇ハノ通路

一 山川石首里ヨリ泊ハノ通路

一 下川良石首里ヨリ南元原切ハ

通路

一 七キ川石金城石ハ首里ヨリ真和志

石切ハノ通路

一泊字在郡霸より浦添へ一通路

一安謝川筋長二千四百間程幅三

四より六七間程堤幅二三間より四五

間程字二三尺より五六尺程川頭

西原留切赤森原川末安謝添南

方海へ流

一但此川筋一平良在首里より

西原浦添南間切へ一通路

一惣務理密川筋長二千四百五尺程

幅三四間より五六尺程堤幅二三間

三四尺程高二三尺より五六尺程

川頭奇田村奇原川末少湾上

成方海へ流

一但此川筋一在三角首

一安波桑在古城在首里より浦添

留切迄へ一通路

一惣務理密在郡霸泊より北谷留切

迄へ一通路

一北谷留切
一七口ギ川筋長二千四百九十四尺程

幅三四尺より五六尺程堤幅二三尺

ヨリ四ノ名程高ニ三ノ尺ヨリ八九尺
程川頭美里ノ切立多都志原
川末陰谷ノ山ノ切流具志原溪申
方ノ流

但此川ノ節一以謝江有凡也各ノ切
ヨリ陰谷ノ山ノ切流一ノ通也

具志川ノ節
一天願川ノ節長五ノ尺九寸毎十二間程
幅ニ三ノ尺ヨリ七ノ尺程堤幅ニ三ノ尺
ヨリ四ノ尺程高ニ三ノ尺ヨリ七ノ尺
程川頭美里ノ山ノ切流前川志

具志川ノ節
具志川ノ節切立ノ陰溪已方ノ流

國ノ節
一安波川ノ節長四ノ尺程幅四ノ尺
ヨリ八ノ尺間程堤幅一ニノ尺ヨリ三ノ尺
程高ニ三ノ尺ヨリ七ノ尺程川頭松

羽地ノ節
山川末寅方ノ流

一羽地川ノ節長三ノ尺九寸毎十ノ尺程幅
三ノ尺ヨリ五ノ尺程堤幅三ノ尺ヨリ
五ノ尺程高ニ三ノ尺ヨリ四ノ尺程川
頭松山川末寅方海ノ流

但此川ノ節一杉橋有凡名護河切

ヨリ大正陸路切通一之通路
外野切々々少川節少紅等者々々
は長古川節之記並申す

酉二月

[Faint bleed-through text from the reverse side of the page]

一 渡也舟那霸渡地ヨリ少禄切儀湖城
二ヶ村一渡ル

但船方頭引直ニテ舟賃年分米分
支給多義ハ毎々渡人土ハ舟賃百
銀ハ一人舟賃同分三貫二百文為持
少時甲費八百文ヲ九貫二百文迄内
分ヨリ請名化由尤渡舟ハ士民共公
別也

一 曰久志野切通那吉おヨリ曰切切方浦
部一渡ル

但舟方之引 道三丁末分支給 舟四
 分より舟隻陸續に上りて
 一日大町陸留切芝野吉屋村より日
 留切場屋村に渡り
 但右日新()
 一日相地留切我村より今福仁留切
 湯川村に渡り
 但右日新()
 一日林()
 一日長野國()



本琉球と好馬島に渡り
 一那覇と渡り
 海潮の時潮文更孝記方向自國之右
 一海流度より記深き久記満潮の時片記
 方向成る之旨
 一安海流度相成り記深き久記満潮の時更
 三久記方向成る之旨
 一浦海流度相成り記深き久記満潮の時更
 方向成る之旨
 一其那原津度相成り記深き久記満潮の時更

七月程方向卯辰之官

讀山字切 一 渡具知渡廣三程可程滿潮之時或

或尺程方向申酉之官

讀江字切 一 運名渡廣或可程滿潮之時或

程方向丑寅之官

讀那字切 一 渡久世渡廣三程可程滿潮之時或

程方向酉戌之官

讀屋字切 一 塘屋渡廣三程可程滿潮之時

或尺程方向酉戌之官

讀名字切 一 廣竹次渡廣三程可程滿潮之時

或尺程方向午未之官

讀浦字切 一 浦渡廣三程可程滿潮之時

或尺程方向辰巳之官

讀海字切 一 浦元名渡廣三程可程滿潮之時

或尺程方向戌亥之官

讀謝字切 一 真謝渡廣三程可程滿潮之時

或尺程方向卯辰之官

讀日字切 一 畫師渡廣或可程滿潮之時

或尺程方向午未之官

讀安字切 一 安渡之浦廣或可程滿潮之時

七月程之方向辰巳之旨

一日 安良津 口廣之程七之程深推之程滿潮之時

推之七月程之方向巳午之旨

一日 安良津 口廣之程八之程深推之程七月程滿潮

之時七月程之方向午之旨

一日 大津 口廣之程四之程深推之程七月程滿潮

之時七月程之方向巳午之旨

一日 大津 口廣之程三之程深推之程七月程滿潮

之時七月程之方向申之旨

一日 大津 口廣之程二之程深推之程七月程滿潮

七月程之方向辰巳之旨

一日 大津 口廣之程一之程深推之程七月程滿潮

七月程之方向辰巳之旨

一日 大津 口廣之程一之程深推之程七月程滿潮

七月程之方向辰巳之旨

一日 大津 口廣之程一之程深推之程七月程滿潮

七月程之方向辰巳之旨

一日 大津 口廣之程一之程深推之程七月程滿潮

七月程之方向辰巳之旨

一日 大津 口廣之程一之程深推之程七月程滿潮

生徒八人

日原保村 等 生徒所

前名 神子 親吉 上

三学 少 五人

生徒 少 五人

首里 真和志村 生徒所 生徒少 五人

山川村 生徒所 生徒少 五人

寒水川村 生徒所 生徒少 五人

重保村 生徒所 生徒少 五人

大井村 生徒所 生徒少 五人

板倉村 生徒所 生徒少 五人

當麻村 生徒所 生徒少 五人

高少保村 生徒所 生徒少 五人

赤田村 生徒所 生徒少 五人

赤山村 生徒所 生徒少 五人

河左良沢村 生徒所 生徒少 五人

久保川村 生徒所 生徒少 五人

赤木部 生徒所 生徒少 五人

儀保村 生徒所 生徒少 五人

但村 生徒 少 五人 長年 長之 方 大 事 中 一 也

抄字 三 年 長之 方 大 事 中 一 也

泊村字校所

惣名
村字
廿二
校生
姓
字
平
六
人

久米村字校所

生徒
百
五
十
七
人

...

生徒
百
三
十
八
人

...

生徒
百
三
十
九
人

...

生徒
百
三
十
九
人

...

生徒
百
三
十
九
人

那霸
西村字校所

生徒
百
三
十
九
人

東村字校所

生徒
百
三
十
八
人

...

生徒
百
三
十
九
人

...

生徒
百
三
十
九
人

泉崎村字校所

生徒
百
三
十
九
人

...

生徒
百
三
十
九
人

...

生徒
百
三
十
九
人

...

生徒
百
三
十
九
人

久茂地子校所

高河 津名波里子親重之

生徒 百推三人

中子校所

高河 宇良里子親重之

生徒 百推三人

一 学良の冊之道

但園子之別ハ先達方学良ノ道ハ存ス

一 校費の冊之道

一 園子若三年 学良子校所泊多集村那霸村

子校所生徒在先其言为学良之民校助之勤法之

亦見之場之通ハ学業又ハ之学良試方之試集

加良亦物校之通外之通之通也

一 建学甲校之時智学良得之通身学良之能

一 醫術之通ハ初漢傳之通也

一 醫術之通

一 醫院中之通ハ病人在醫術之通也

一 在學受學之通ハ病人在學受學之通也

一 在學受學之通ハ病人在學受學之通也

一 在學受學之通

一 警役九人

一 警署學生徒人負四拾人

考人數目：試方之先筆筆字之十民極助

一 極法之考名好抄也 飯米上治而之治金也

無一也

[Faint handwritten text, likely bleed-through from the reverse side]

學校之規則

[Faint handwritten text, likely bleed-through from the reverse side]

國學訓飭士子諭
稽古之學校天子曰辟雍諸侯曰泮宮皆所以
興行教化作育人材典至渥也今予國都自古
以來未建泮宮典尚闕如應建國學興教化育
人材以臻美備然現今國財未裕不遂興建之志
故於中城殿內權為國學著派按司向國藩紫
中官向元佐元為國學奉行並令當座官金世
裕麻克昌偕為中取役督理學務既又簡派紫
金大夫蔡世昌以為學師公同議立學規董勸諸
生務期風教修明賢才蔚起庶幾棧樸作人之

國學訓飭士子諭
稽古之學校天子曰辟雍諸侯曰泮宮皆所以
興行教化作育人材典至渥也今予國都自古
以來未建泮宮典尚闕如應建國學興教化育
人材以臻美備然現今國財未裕不遂興建之志
故於中城殿內權為國學著派按司向國藩紫
中官向元佐元為國學奉行並令當座官金世
裕麻克昌偕為中取役督理學務既又簡派紫
金大夫蔡世昌以為學師公同議立學規董勸諸
生務期風教修明賢才蔚起庶幾棧樸作人之

意今蔡世昌不幸病故乃余中議大夫林家槐
充補學師特製訓言警飭諸生其各諦聽蓋古
之學者先立品行次及諸藝爾諸生幼聞庭訓
長列鄉學朝夕誦讀寧無講究必也躬修實踐砥
礪廉隅敦孝順以事親秉忠貞以立志究經考業
勿雜荒誕之談取友親師務化惰盈之氣常防
蕩軼毋事逸遊苟止有虧雖讀書何益若夫完
心弗淑行已多愆或蜚語流言惑聽官長或營私
獻媚出入權門或依附勢豪欺孤凌弱或招呼用
類樹黨為援又以當悲當恨之行反為得計而不

公不道之事罔顧害人乃若此人名教不容鄉黨勿
齒縱倖脫褫扑濫竊章縫返之於衷寧無愧乎
種、弊端深可痛恨故返復悵之特宣訓言使爾等共
體予心恪遵明訓一切痛加改省爭自濯磨勤學積
行逢時得志不恃爾身有榮即爾祖先亦增光寵
矣若乃玩愒勿做暴棄自甘則是爾等冥頑無知
終不能率教也既有栽培復于咎戾國法具在予
亦不能為爾等寬矣自茲以往無論名門與寒陋
如有積行動學為國宣猷者則雖布衣子弟我
將奉而用之如或敗檢踰閑不遵明訓者則雖貴

族子孫我將退而去焉凡各學奉行師長並宜博
集諸生多方董勸以副予懷否則職業勿修咎亦
難追勿謂予言之不預也爾多士尚謹聽之哉

嘉慶三年戊午九月穀旦訓飭士子諭

本朝寬政十年也

[Faint bleed-through text from the reverse side of the page]

聖書

一 每朝昇鐘時分少初百時迄五時之頃出精
幸

一 公私學堂中一有東從後後之於一均出初

一 講讀中在暇可一也初多初不暇可一也其而

一 少付一初多也皆初身何時可一也初多也

一 不怯之方本後初身何時可一也初多也

一 不怯之方本後初身何時可一也初多也

一 醫者治病者治之怯者治之也

一 由人眾國取之也昨日之禮學可一也後禮子

[Faint bleed-through text from the reverse side of the page]

定

一 每朝未明出坐席者其後之伴匠之類一致
 一 禮儀諸事之生理者深觀味之需之能
 一 同席中評議伴匠之再向後分致納
 一 均之類之類之類之類
 一 昨日之諸事之類之類之類
 一 事
 一 諸事之類之類之類
 一 昨日之類之類之類
 一 知事

一 何れ付諸講中後之方之師匠隙之伺
其以之可致陸中事

一 毎日四時分教五時至遊滯出席
手習可致付尤以次分書物通讀天致

了

一 八時分各段お持子事一了土書籍也
覆し事

一 子之成之在事の始末の入念事

一 毎物之退去之御書籍卓道具弦
講のお片付事

一 一學子之切加見全國學士大學子事付事

一 學事申しつ水心睦友お交り以政體者
古方等無隔意中談話分致進善之於
概可致心也事

一 左傳之學可致古事之有者於者
之ハ生沙也事付事也

[Faint handwritten text in vertical columns, likely bleed-through from the reverse side]

有子年五

定

一 毎朝早起出席一礼法於子

一 出席早束瀆書仕字之分明或子
要中一了通復百海以上之了

一 一字之科 策五

一 年長之方之小才童子長瀆書子也

一 法牙御学之能出瀆淡陸子之了

一 四時或於之飲飯お振り了

神妙之至德教

一同时能取之于一人小学二人四书讲评

之云

附讲评宜方之褒美里之宛而兼

此方之味之上之海也中付、

一同时读书人数三人能取之以背诵之

子

附能免我我方之褒美星三也忘然

方之一字之科第一宛

一同时读书人数五人能取之字所之也

拔三人之能取之以各人忘试之事

附取同制

一各人取之之读书人数也彼方取之

上控人取之之久读书人数也、其内所

肖读之云

附取同制

一读书之读字褒美里之宛也

取出精之福也其方之褒美之

一其年之月十二月其也其

子

一 壁 兼 遠 子 孫 之 跋 樂 書 可 也 乎
 附 而 焉 之 方 之 科 第 十
 一 字 我 之 女 柳 乃 念 在 始 末 上 且 乎
 附 而 焉 之 方 之 科 第 十
 一 座 中 又 之 逢 中 之 禮 儀 之 女
 雜 談 戲 之 之 限 在 戒 何 每 神 妙
 亦 見 於 瓶 可 也 禮 之 之 不 能 法 之 稜
 於 者 之 之 以 味 之 上 之 科 中 付 之 乎
 九 際 之 限 可 也 乎

定

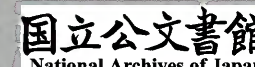
一 每 朝 未 暇 於 心 律 條 一 禮 座 內 結 搆
 致 掃 除 且 讀 書 為 禮 後 百 遍 之 乎
 附 而 焉 之 方 之 科 第 十
 一 朝 食 後 且 讀 經 之 書 物 也 禮 座 內 結 搆
 以 亦 之 之 方 之 科 第 十
 附 而 焉 之 方 之 科 第 十
 一 每 朝 讀 之 書 物 也 禮 座 內 結 搆 之 乎
 附 而 焉 之 方 之 科 第 十
 一 座 內 并 遊 中 之 之 禮 儀 之 乎 雜 之 云

Faint handwritten text in vertical columns, likely bleed-through from the reverse side of the page.

Vertical text between the pages, possibly a page number or section marker.

國學學士の學問の進歩

Main body of handwritten text in vertical columns on the left page, continuing the discussion or notes.



一 四季子二夜攝政三司官相事申口
 以味後出席一致試業多
 一 守中又試業一係二業題三守中
 一 池子也解安案同
 一 國主村三三出學業課識
 一 每月經傳三内章句三全講說
 一 書の致四季子二夜四季五絶并
 一 世一史訓点又二夜音詩作試
 一 上中下三教分上教中教下教
 一 相兼修中末有実負教三全を以

此教給多
 一 諸生長学切又二初星見会を以役
 一 勢三門多一多
 以上

[Faint, illegible handwritten text in vertical columns]

國學校費公向与壹々年分札通

一墨四丁

一朱墨山丁

一百田紙走束條

一五也紙張九束條

一葉三枚本

一葉種子油四斤

一川燒心七束

一中葉五斤

一炭子三百斤

一 新木七粒束解

一 坂外子銀價補費物仕替等物

一 坂外子銀價補費物仕替等物

一 坂外子銀價補費物仕替等物

一 坂外子銀價補費物仕替等物

一 灰子拾斤宛

一 上子銀三粒二斤宛

一 菜種子油三粒二斤宛

一 式廿枚紙束宛

一 式拾斤宛

一 式拾斤宛

一 百田紙束宛

一 坂外子銀價補費物

孫吉田山

英祖王

二年始築墓于浦添名其山曰極樂山

附咸淳年間一僧名禪鑑不知何處人駕舟

飄至那霸王命輔臣構精舍于浦添城之西名極

樂寺令禪鑑禪師居焉是我國佛僧之始也

曆年久遠寺既
荒壞今無存焉

察度王

三十五年僧賴重法印入城

日本僧賴重法印護國寺開山住持也何年至國

以建寺于波上山今不可考然洪武十七年賴重入

滅則元明之際其至國也無疑焉

尚泰久王

三年始鑄天尊廟之鐘

附景泰年間一僧至國諱承琬字芥隱日本平

安城人也王命輔臣新構三寺一日廣嚴一日普

門一日天龍令芥隱為開山住僧輪流而居焉

王受其教禮待甚優而國人崇佛重僧由是王

大喜景泰天順間卜地于各處多建寺院並鑄

巨鐘懸于各寺朝夕令諸僧談經說法參禪禮佛

以祈昇平之治雖漢明梁武亦無能出其右焉誠

此我國佛法之明君也

即今禁中或寺廟所有巨鐘

也王又命輔臣創建末吉山熊野權現社

今不可考疑是泰久王之世其心建之歟

尚直王

四十六年日秀上人奉安彌陀藥師觀音于護國寺

嘉靖壬午日域比丘日秀上人自作彌陀藥師觀音

三像奉安於此崇禎癸酉六月之間俄然灰燼神宮

此時護國寺住僧賴雄預知其火燒請奉三像移置

寺內遁其火難竊按護國寺開山住僧日本僧賴

重法印洪武甲子八月二十一日入滅由是考之

察度王建立此寺奉安愛深明王弘法大師地藏菩薩

俗說薩州川内郡大平寺供養地藏菩薩嘉靖年間其地藏菩薩飛來此地而王夢有靈驗由是王詔賜每日

佛餉以為不動明王等以為祈願之所也哉然而歷年

已以莫從誓詳焉

尚豐王

五年法司官一員率官役等到諸社寺祈福

尚直天啓丁卯元旦及十五日法司官一員率三百十一官

員到諸社寺以為祈福後亦裁其法司令紫冠為

社參長也此時有西堂僧二員先到諸社寺燒香

祈福俗叫先立坊主而今裁去其僧令各寺住僧

燒香

尚質王

十九年始定代遣王子弟行香于廟及神社

正月初三日七月十四日王工必行幸三廟焚香行

禮若有故不親自行幸時代遣王子行香正月五月

九月社參亦如此

尚貞王

十三年始幸辨財天亭

始定每年正五九月間擇得吉日 聖主幸行識

名社觀音堂時亦幸於辨財天亭以祈國土泰平焉

尚敬王

十五年始定百官為王祈福于園比屋武嶽冕嶽

自往昔時百官告所 王之洪福必擇其年歲德所

在之處以為許願至于是年始定百官為王祈福必

於園比屋武嶽並冕嶽輪流祈福

十六年改為護國寺佛名會

往昔之世十二月撰吉辰真言僧皆會於西殿二

十夜三晝設壇念經祈祝國家洪福而當其中日

王幸西殿至于近世若逢番日番半之日 王幸

下庫理而令衆僧見朝也康熙辛亥 尚貞王時

改定十二月初八日始為此會至初十日止至于是年

改定於護國寺為佛名會焉

尚貞王

三年神應万壽聖現三寺改為真言宗寺

自素真言宗僧供奉權現明神大夫内侍皆屬波

上山而其三寺禪宗僧住持之由是護國寺住僧賴

昌法印具呈懇請幸蒙 命允改為真言僧寺

尚豐王

十三年康仁壽請權現神像安于波上山

崇禎癸酉波上山神社悉遭火災以為灰燼是年

康仁壽

天願筑登之
親雲上權見

奉

命赴薩州請來權現神像

以安于波上山時隨佐藤氏悉學神道之法且傳授
秘書等而歸國遍教七社祝部等自此之後祈福
設壇念經咒符神道彌盛靈威愈明矣

尚敬王

三十三年祝部宮童始許挿銀簪又服足袋

宮童為神樂時奉脩供物于神前又為神舞時唱
祝文亦打手為節其勤如此然則宮童所服不美
至不敬神由是雖新參士而為此役許挿銀簪為
勤之時亦服足袋

始立權祝部二人恩賜俸米

祝部役不深知法術不能勝其役是以要學法術
而無其資財恐廢法術而缺其役這般始立權祝部
二人恩賜俸米一石

米五斗
穀五斗

雜預備其役

Faint vertical text in the right-hand column, possibly bleed-through from the reverse side of the page.

公寺

一 伍知百石

首里當花村寺台有之

禪宗 圓覺寺

物成三石或石倉
傍田抄子抄傳余

伍要宗長老

一 傳福五石宛

照雲坊 東谷西堂

寺指 德漫中堂

一 伍知拾石宛

法堂任職 真定長老

物成三石倉

公寺

同 同村有之

一 伍知五拾石

同 天王寺

物成拾石或石倉
傍田抄子抄傳余

任職 得元長老

一 合力粟指名 所白 日 祥雲寺

境内地石少松樹余 任後 柏州長老

公寺 八重山島

一 合力米指名 所白 日 桃林寺

境内地四百坪余 任後 朗門長老

一 合力米指名 所白 日 久米村 寺

一 境内地四百坪余 日 東禪寺

一 一月米三斗 三斗五合 隱居 清仁長老

一 一月同九升 田名 老人

一 一月麦九升 田名 老人

一 境内地四百坪余 日 蓮華院

一 一月米三斗 三斗五合 隱居 圓山長老

一 一月同九升 田名 老人

一 一月麦九升 田名 老人

一 境内地四百坪余 日 同村 寺

一 一月米三斗 三斗五合 隱居 胡雲長老

一 一月同九升 田名 老人

一 一月麦九升 田名 老人

一 境内地四百坪余 日 慈光寺

一 一月米三斗 三斗五合 隱居 胡雲長老

一 一月同九升 田名 老人

彌寺

日 重城村 寺

一 境内地百餘畝

西來院

一 一ヶ月米五斗 三斗五合

^{修治} 成臨長老

一 一ヶ月田九升

日 常寺人

一 一ヶ月米九升

日 常寺人

彌寺

日 常寺村 寺

一 境内地百餘畝

日 興祥寺

一 一ヶ月米五斗 三斗五合

^{修治} 祖山長老

一 一ヶ月田九升

日 常寺人

一 一ヶ月米九升

日 常寺人

彌寺

日 同村 寺

一 境内地百餘畝

日 廣徳寺

一 一ヶ月米五斗 三斗五合

^{修治} 法行長老

一 一ヶ月田九升

日 常寺人

一 一ヶ月米九升

日 常寺人

彌寺

日 同村 寺

一 境内地百餘畝

日 元中寺

一 一ヶ月米五斗 三斗五合

^{修治} 玉徳長老

一 一ヶ月田九升

日 常寺人

一 一ヶ月米九升

日 常寺人

一 瑞亨 那霸若林河村

一 境由北百石村 日 浩海寺

一 三月廿五日 三郎五郎 日 道寺長光

一 三月廿九日 日 日 寺人

一 瑞亨 日 寺人

一 境由北八百石 日 寺人

一 境由北八百石 日 建寺寺

一 瑞亨 日 寺人

一 境由北八百石 日 寺人

一 瑞亨 日 寺人

瑞亨 寺人

一 境由北八百石 日 寺人

一 瑞亨 日 寺人

瑞亨 寺人

一 境由北八百石 日 寺人

一 瑞亨 日 寺人

瑞亨 寺人

一 境由北八百石 日 寺人

一 瑞亨 日 寺人

瑞亨 寺人

瑞寺

久米村 寺

一境内北子寺名所屋

長壽寺

一十月末寺斗三斗五斗

洞創長光

瑞寺

寺里高野村 寺

一境内地五斗所屋

仙徳院

一十月末寺斗三斗五斗

生麻高 梁山長光

瑞寺

久米村 寺

一境内地三斗所屋

盛光寺

一十月末寺斗三斗五斗

古名長光

一十月末寺九斗

中人寺人

一十月末寺斗三斗五斗

寺名 二人

一十月末寺斗三斗五斗

中人寺人

一十月末寺斗三斗五斗

寺名 九人

寺名

那高野寺村 寺

一境内五斗所屋

寺名

護國寺

境内北子寺名所屋

寺名

覺書法下

一境内四斗所屋

寺名

盛徳寺

寺名

日西村 寺

一境内三斗所屋

日

臨海寺

境内北子寺名所屋

寺名

石達法下

公寺

真和志間切藏名村境内

一 伍知控藏石

日 神意寺

物部三石余
境内地子百坪余

任藏 盛座座主

公寺

宜地湾門切藏名村境内

一 伍知控藏石

日 神宮寺

物部三石余
境内地子三百坪余

任藏 石移法印

公寺

西原町切藏名村境内

一 伍知控藏石

日 遍照寺

物部三石余
境内地四百坪余

任藏 甚海法印

公寺

志和志町切安里村境内

一 伍知控藏石

日 神徳寺

物部三石余
境内地三百坪余

任藏 盛宣彦彦

公寺

曾切天久村境内

一 伍知控藏石

日 聖現寺

物部三石余
境内地子百坪余

任藏 志怒彦彦

公寺

重武町切在藏村境内

一 伍知控藏石

日 観音寺

物部三石余
境内地子百坪余

任藏 盛山彦彦

公寺

那霸奥山内

一 境内地九百坪余

日 龍源寺

一 十月米三斗 少庄

修在 盛重 寺庄

一 十月田九升

田名 寺人

一 十月麦九升

寺人

御年子

久米村 寺人

一 境内地百坪余

口 仙壽院

一 十月米三斗 寺庄

修在 盛重 寺庄

一 十月田九升

田名 寺人

一 十月麦九升

寺人

御年子

那霸 寺庄

一 境内地百坪余

口 海龍院

一 十月米三斗 寺庄

修在 盛重 寺庄

一 十月田九升

田名 寺人

一 十月麦九升

寺人

御年子

久米村 寺人

一 境内地百坪余

口 善興寺

一 十月米三斗 寺庄

修在 石邊 寺庄

一 十月麦九升

寺人

御年子

那霸 寺庄

一 境内地百坪余

口 護道院

一 十月米三斗 寺庄

修在 頼源 寺庄

那寺

么米村

一境内地子百坪餘

西福寺

寺名觀音寺
真於座主

那寺

同部

一境内地五石餘

日 寺創

寺名觀音寺
石松法師

那寺

同部

一境内地三百坪餘

日 東龍寺

寺名觀音寺
光忠法師

一十月米寺年三石五石

寺名觀音寺
一人

一十月米寺九石

一人

那霸若狭町村有之

一波之上宮

一俸祿五石

古丈 典儀祀也 親雲上

一同 寺名石宛

權祝部 典儀祀也 親雲上

一同 武石

日 又吉祀也 親雲上

一同 寺名

内侍 真蒲戸

一同 寺名

官童 一人

那霸西村有之

一冲宮

一 倭祿三石

祝部 院平名筑也 祝部上

一回 幸名五斗

田侍 志海

一回 幸儀

田侍 志人

宣望 濟河切 普天間村境内

一 普天間宮

一 倭祿貳石

祝部 少里花也 親雲上

一回 幸名五斗

田侍 志牛

一回 幸儀

田侍 一人

真和志 河切 磯名村境内

一 磯名宮

一 倭祿貳石

祝部 屬名筑也 祝部上

一回 幸名五斗

田侍 志牛

一回 幸儀

田侍 一人

西原 河切 幸名村境内

一 幸名宮

一 倭祿貳石

祝部 上江洲筑也 祝部上

一回 幸名五斗

田侍 真志戶

一回 幸儀

田侍 志人

志和 志子 河切 幸名村境内

一 八幡宮

一 俸禄或石

祝形 山屋荒宅 祝形上

一 田名或石

申形 志嘉戸

一 田名或石

官形 志嘉戸

真和志間切天久村境内

一天久宮

一 俸禄或石

祝形 院平名荒宅 祝形上

一 田名或石

由形 志嘉戸

一 田名或石

官形 志嘉戸

一 社祠佛寺日記等書式并古法列冊

之道

一 尺之能知也

右等之諸經素讀授教而任沙弥

一位

一法華經一之卷

一同二之卷

一同三之卷

一右等之經素讀授教而於開山堂

一山中之僧侶相調部候而仕侍

一者位

一同四之卷

一同五之卷

一同六之卷

一同七之卷

一同八之卷

一右等之諸經素讀授教而如件

一相調部候而仕藏司位

一臨濟錄

一正宗贊

一虛堂錄

一碧岩錄

一大惠武庫

一四部錄錄事素讀授教而任沙彌

一禪家龜鑑

右等之祖錄素讀授教而於圓

覺寺山中之僧侶相調部候而

任書記并首座位

右禪宗初師為藤原良相開山堂

一心經

一錫杖一卷

一諸真言

一三陀羅尼

一觀音經

一理趣經

一聲明集

一諸經

一仁王經

一秘鍵二百五十四日

一遺經聖恩寺

右素讀授教于加裝裝着為

一所化

一拾卷書

一 聖靈集

一 三教指歸

右素讀ニテ於護國寺堂場神

德寺聖現寺ニテ寺僧調部

之上二百五十日加行之法經終

右真言宗



