

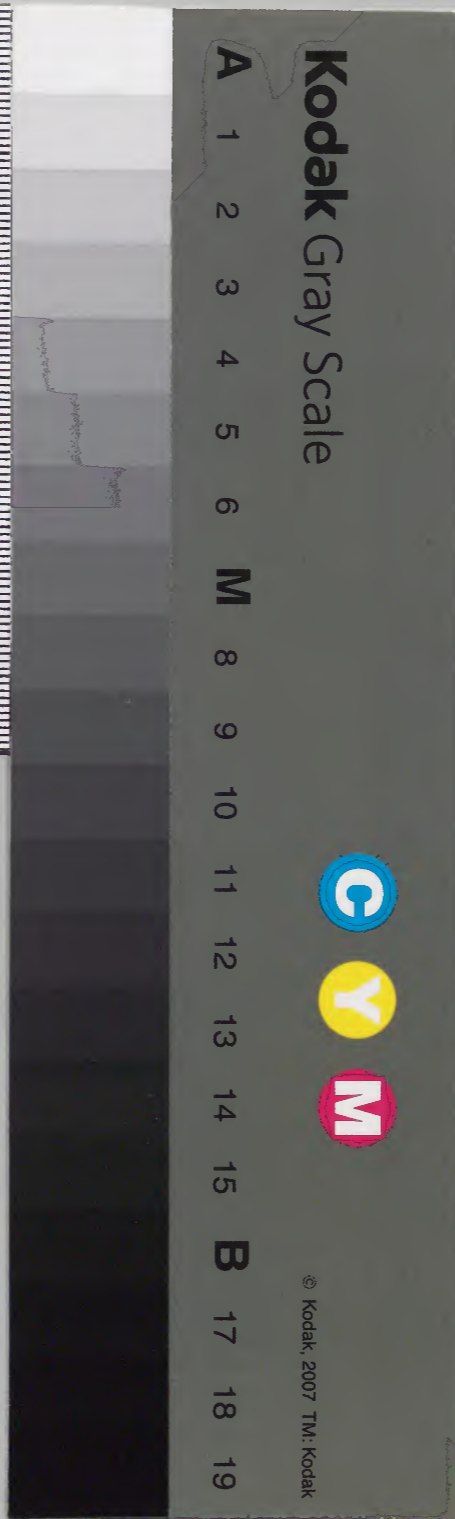
山鹿語類

九

		和書門	
		二七九二號	
四冊	三架	八函	類

庫文閣内		和書	
二七九二號		二七九二號	
九冊	四冊	一函	類

内閣文庫	
番號	和 27992
冊數	45 (10)
函號	190 357



山鹿語類卷第九目錄

君道九

治體

國土分制

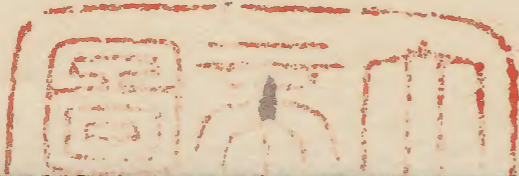
封建郡縣

建都邑

建城地

建王宮

衣冠飲食之制



明治十四年

朝禮之制

聖節之制

正武備

[Blank area with vertical lines for text]

山鹿語類卷第九

君道九

治體

國土分制

師答問國土分制曰凡天地開闢之土地國土其中間之偶然多トイハレ聖人
 世ニ出テ列ヲ分國ヲ定メ郡ヲ立庄村ヲ定メサレハ終畧不正カ故ニ國土ニ定法無
 メ悉紛擾スリ聖人は考テ不得已國土ヲ分テ分制ス分制セシト又理ハ天地ノ
 理ニ隨ヒ制ス天地ノ制ニ任セテ其分制ヲ定ム所謂天地ノ理ト云ハ物大則制
 法不及詔令不通カ故ニ必是ヲ分タカレバアラス分ト云ハ能相通メ子
 九処ヲカレハ別々ニメ不相連故ニ大小ノ間委詳ニ差別メ差別又合ナル是則

天地ノ理之今天下ヲ分別スルハ天下ヲ一ニメハ廣ク大ナルが故ニ利不有害多ク爰
 於テ天下ヲ分チ制スト云ハ又合ニメ相通スル如クシム凡是其理之何ヲカ
 天地ノ制ト云ハ夫天ニ赤道ヲ立テ中ヲ定メ其左右ヲ黃道トメ日月五星可
 往來ノ地トシハ八宿天ニ望ヲ定メ北極南極天ノ兩端ヲ守テ衆星ヲ拱セシム
 是天ノ制之國土カ故天ノ制ヲシケテ中國アリ四方アリ列國アリ辺要ア
 リ是則天地自然ノ制分ニ聖人只其固有スルニ因テ分テ立テ國之然ル
 地ノ中ヲハカリ四方ヲ定ルヘ何ヲ以準據セシトナラバ陰陽等分ニ寒暑温冷
 相ヒトシク風雨時ヲ得草木魚鳥地ニ宜メ生長收藏相ナリ人氣相正シク土地具
 中ヲ得山川海陸相ソナル処是ヲ中國ト云ベシ寒ニ甚クハ北ト定メ暑甚クハ南
 ト定メ温多クハ東ト定メ冷多クハ西ト定ム是四方相定ノ処之尚其制ヲ詳

ニセカタメニ固礼大司徒ニ土圭ノ法ヲ以日ノサス影ヲ正シクメ地ノ中ヲ求ムト云ル
 抑土圭ノ法ト云ハ圭ハ玉ニ地ヲカクル玉ニメ其長一尺五寸アリ 鄭康成曰土圭
 之長尺有五寸
 凡八尺ノ表ヲ立テ夏至ノ日日中ニ其影一尺五寸アル処ヲ地ノ中ト定ム此中表
 ヲウ千里ヲ去テ四方ハ八尺ノ表四ツ立テ夏至ノ日ノ日中ニ其表ノ影ノ傾ク処ヲ
 以東西南北トスルニ必千里ニ不限十里百里ノ間ヲ以相考ラズモ同意ト云ハ日
 道ノ差近メハ難見其土地ノツモリ土圭ヲ以千里トスルが故ニ詳ニ固礼并註
 疏等ノ書ニ見ヘタリ日至ノ影尺有五寸謂之地中天地之所合ニ四時之所
 交ニ風雨之所會ニ陰陽之所和ニ然則阜安乃建王國焉制其畿方千
 里而封樹之ト云ハ是也土地ノ中央ハ天ノ赤道ニ等ニ中央ノ前後左右千里ヲ
 以異朝ノ王畿ト云是赤道ノ前後左右ヲ日月五星ノ往來ノ所トスルニ同ニ然

中央ヲ去テ四方、行テ遠キ其所々、地ヲ立サレハ分制和シ難キヲ以テ、土
 主ヲ以テ影ノ大小ヲ考テ、壤ヲ立或ハ山ヲ限リ或ハ海河ヲ限テ、國ノ壤ヲ設、氏
 人風俗地形ノ姿草木ノ体ヲ以テ、國ヲ分ツ。是正八宿ノ天ニ望テ定ムル、同シ東
 西南北其辺要タルベキ地ヲハカツテ、邊守ノ地ヲナシ、名山大川ヲ崇メテ、巡狩朝會
 ノ処トシ、方伯ヲ置テ、其方角ヲスベテ司トシムル。是南北極ノ樞要ニ居テ、衆星
 ヲ拱セシムル、同シ爰ニ於テ天下ノ分制成リテ、國ヲ分ツト云、凡國猶大ニメ事
 相通シ難ク、以テ國中郡又山ヨリ川ヲサカイテ、風俗地形草木ノ様ヲ度
 量スル、一國ヲ分ツヒトシ、郡猶大ナル故ニ、縣ヲ置庄ヲ立、村ヲ分ツ。是山ヨリ
 川ニソヒ市ニタヨリ、林木裘草ニ從テ、人家ヲナスヲ其有ノ終ニ、其名号ヲ亮
 是聖人所不得、己ヲ奉トメ、其理其制ヲ天地ノ道理ニカセタル、土地有

平有險而有陸地、有山野而水下、地氣上リ必水生ス水ヲツセル時、小河ヲ
 リ小河相會メ大川トナル地脉又海潮アリ、是山ヲサカイ水ヲサカイ海ヲ隔テ、自
 然ト境ヲ分ツ所以、然レ凡國ハ元財用不足、六國用不豊カ故ニ、草木鳥獸魚
 鱉貨財衣服牛馬ノ足、地ヲ立テ一國トシ、其國用ノ足り全ヲ辱トスル、是定
 ル法ニ國郡如此、其國ニ於テ交易利潤メ他ヲ不借、是國制ノ法ニ四方
 ノ末々ニ至ル迄、貴賤ヲ奉リ來朝、致シ惡逆無道ノ者ヲ制スルニモ、道路迂
 直ヲ不考ハ上下ノ情不相通カ故ニ、四方ノ相通用ノ道ヲ利シ、往來聊障
 一ナカラシムル、是ヲ道ト云、天ニ九道有、ト云カ如シ、其分類ハ其土地ヲ詳ニ
 スルニアリ、異朝ニ天下ヲ九列ニ分、一列ハ方千里ニメ、一列ノ内ニ大中小ノ國ヲ三
 段ニ分、五十里ヨリ下ノ國ヲハ附庸ト号、ノ直ニ天子ニ不朝、大國ノ諸侯ニ相属

七シメ其外ニ間田ト号メ國ト申シ難田地ハ附庸ヨリ下輩ノ者ニ共ハラト云リ
 異朝ハ天下廣キヲアテテ云ベカラズ是ヲ九列ニ分テ列ノ内ニ國ヲ分ケ國ノ内
 ニ郡ヲ分ツ九列ノ内中列ハ王畿ニ相殘ル八列ニ人ツノ目ヲ置是ヲ牧トモ
 伯トモ云此八列ノ牧伯ニモ又其長アリ是ヲ二伯ト云テ方伯ト号シ八列ノ
 下ニ多ノ諸侯有之是八列ハ萬國ヲスベテ二伯ハ八列ヲスルニ後ニ天下ヲ
 十道ニ分テ事ヲ相通セシメモ前ニ云所ノ一理ニ王畿ヲ去テ多ケレハ
 次第ノ日用ノ所中ニ遠近出來リ陰陽カタツカク過不及スル故ニ八列
 ノ風俗カワリ土地草木鳥獸ニ至ル迄不入其偏多メ不正ヲ夷狄ト云ヒ
 正ヒスト号スルニ是天地ノ氣未ノ自然ニメ人所致ニテラズ王制曰中國戎
 夷五方之民皆有性也不可推移東方曰夷被髮文身有不火食者

矣南方曰蠻雕題交趾有不火食者矣西方曰戎被髮衣皮有不粒
 食者矣北方曰狄衣羽毛衣居有不粒食者矣中國夷蠻戎狄異
 皆有安居和味宜服利用備器云々本朝ニ國郡ノ訓ハ神代ヨリ事起リテ
 大八島ト号セリ然レ其草創不委聖武ノ朝ニ至リ天下ヲ三十六ニ制セリ
 其後國之大ナルヲ別テ兩國ト致スノ類ハ歷代因循メ今六十余列ニシテ
 而天下ヲ七道ニ分ケ王ノ國ニ畿内ヲ定メ王國ノ前後左右合セテ五ヶ國ヲ
 畿内トス是中國ヲ以王畿トスルニ本朝ハ東國ハ長クメ南北ハ短シ故ニ千里
 ノ制ヲ以準シカクミト云ヒ其本トスルハ又天地ノ常經ヲ不可出ツニ大ニメ
 天地小メ家ト云身ト云其本更ヒ別テ不能一理ニ通ズル時ハ疑ヒアラハル
 是ヲ紀綱ト云ヒ紀綱ト云ハ天地人共合一ニ更ニ不相易也大本ヲ云ハリ

凡國礼六鄉大遂ノ法ヲ考フルニ家五アハルヲ王國ニテハ比ト云郊外ニテハ鄰ト云五比ヲ内ニテハ閭ト云外ニテハ里ト云五家ニ其カニテアリ是ヲ長ト云五家ノ長ヲハ邑目ト云是ヨリタミシ上テ百家ヲ族ト云衛ト云五百家ヲ黨ト云鄒ト云二千五百家ヲ州ト云縣ト云一萬二千五百家ヲ鄉ト云遂ト云此長ヲ大夫ト云然レハ五家ノ長ヨリ萬二千五百家ノ大夫ニテ次第ニ其司ル処有テ其相聚ルヲ諸侯ト云諸侯相聚リテ方伯アリ方伯ヲツカ子テ天子ト号ス天子ヲツカサシ分ツ時ハ方伯諸侯ヨリ五家ノ長迄ニ至ツテ又合スレバ同一天下ヨリ別アリ別ヨリ國國ヨリ郡郡ヨリ村里村里ハ本一家ヨリ出テ一家ヲツメテ國トナリ別トナリ其ツメル処ヲ天下ト云天ノ七星ハ八宿兩極ト分テ本一天ナル同ジ國郡ヲ分制スル処此紀綱ヲ不知ハ何ニ準據セシヤ

天地人本一紀綱故ニ風化更ニ不塞此ヲ分土制國ノ本意ト可謂也

封建郡縣

師嘗曰天下ハ至テ廣大シ人君一身ヲ以是ヲ御スルニタヤスカレバ故ニ分國建封其國其所ニ風化ヲ有シムルヲアリ然ルニ分土而治人ノ事封建郡縣ノニヲ不出シ封建ト云ハ天下ヲ悉ク合テ王室功臣ニ共ニ封國建侯諸侯各其所ヲ治メテ貢賦ヲ天子ニ獻ジ王畿ハ千里ヲ以王家ノツカノイヲ致スヲ封建ト号スル古來專用ト云ハ三代以前ノ事迄ハ不可考實書舜典ニ所出巡狩朝勤ノ一史記黃帝記所證ノカウ會征討ノ事是等ヲ以其證トスベキニ固礼ニ所出及王制左傳等ニ所出ハ專封建ノ制ニ古者封建諸侯以藩屏京師固封八百同姓諸侯並為建國夾輔王室尊事

天子享國永長為後世法故詩曰大啟爾宇為周室輔ト云ル是郡縣ト云ハ秦ノ始皇帝始シテ始皇廿六年天下始メテ平均ス爰ニ於テ諸子功臣ヲ封メ天下ヲ可治ヤ否ト群臣ニ諍議リリテ心時ノ廷尉李斯議曰國文武所封子房同姓甚多然後屬族疏遠相攻殺手如仇讎國天子弗能禁止今海內賴陛下神靈一統皆為郡縣諸子功臣以公賦稅重賞賜之甚足易制天下無異意則安寧之術也置諸侯不便始皇曰天下共苦戰國不休以有王侯賴宗廟天下初定又而後立國是樹公也而求其寧息豈不難哉廷尉一儀是分天下為三十六郡郡置守尉監云云是天下郡縣ニメ諸侯ヲ不立天下ノ貢賦ヲアツメテ是ヲ分テ諸子功臣ニ與テ天下ニ變ノ出來ルヲアツメタルノ政トス固ノ末列侯各國ヲ保

秦公天下者也ト云ハ李斯行

テ終ニ王ト稱メ天下大ニ乱レタルニ懲リテ之封建郡縣ニハ天子天下ヲ分制スル源ナハハ必儀詳ナルヤク之諸儒ノ論ニテ決セズ漢魏晉梁唐宋ノ間天下ヲ草業ノ主君必此論ヲナスト云ハ未省定說秦二世ニ至郡雄悉起リ秦ノ守宰ヲ逐テ自王ト号シ遂ニ天下乱ル漢天下ヲ一統ニ秦ノ孤立メタルニ懲リテ則王室功臣ヲ封メ封建ノ法ヲ行其後世々多クハ封建ノ法ニ從ヘリ陸士衡曹元首ハ封建ヲ以ヨシトス李百葉柳宗元ハ郡縣ヲ以ヨシトス必竟唐虞三代ハ公天下ヲ以封建諸侯故享祚長秦私天下ヲ以爲郡縣故傳代促ト云ルト秦公天下者也ト云此兩議ニ究レリ眉山蘇氏又郡縣ヲヨシトメ曰封建者争之端乱之始篡弒之禍莫不由之李斯之論當為萬世之法ト云ヘリ唐虞三代ノ間ハ上ニ堯舜禹

湯文武ノ聖王立テ下ニ腹心ノ民弼多シ故封國建侯丁更ニ私ナシ取天
 下ヲホシイマニ不致既天子ノ位ト云ニ臣詢之衆廢而以帝位ニ舜禹ニ相
 續セシムルカ如シ况諸侯ヲ立ル各賢賢有德者ヲ舉功民ニ加フル者ヲ
 賞ス耶以天下ヲ私スルヲアザル之舜ノ時ニ亦禹禹復ニ命ニ皋陶五刑
 五流ノ法ヲタビサシメ有苗ノシタカハナルハ禹ニ命ノ是ヲ征セシム亦禹有
 苗ハ皆遠方ノ國王政ノ所不カト云ニ臣悉天子命之是諸侯各守法奉上
 而不專之之既夏ノ禹王ニ至テ啓王有扈氏ヲ征ニ仲康義和ヲ征ニ是
 世々封建久シク上ニ堯舜ノ德ヲアザル故諸侯ノ子孫ヤモスレハ土地ヲ時
 甲兵ヲ多クメ上ニ違ノ類出來メ天子以六軍征之夫治一人ニ罪而至興師
 使無辜之人受用兵之禍ハ封建ノ法非正則敝アレニ三代ノ始トモ如此

ノ失アリ爰ニ固列五等邦郡后親賢共ニ並立テ封建ノ法ヲ行ト云ニ臣
 以異姓不先同姓アマ子ク天下ヲ封建スルカ故ニ周ニ三世及ヒ八百年ノ天丁ヲ保ツ
 然レ後々諸侯強大ニナリテ互ニ兵ヲ弄シ周王ヲ蔑如ス是家天下自復
 始レリ大封同姓而命之曰藩屏王室自固始ルト云ニハ馬端臨加論ニ
 封建ノ法ヨシト云ニ臣用ニ其理ニアタラズ其法詳ナラザレハ害甚多シ漢ノ
 高祖大功臣王子ヲ封ス此時天下久乱民人皆亡散城郭各破レヌスルヲ
 以諸侯タリト云ニ臣其祿食殆寡ニ其後文帝ノ時賈誼議ヲ立テ欲
 天下之治安莫若衆建諸侯而少其力ト云ニハ高祖ノ功臣ヲ封ス
 丁制ニ過ルヲ以富貴充滿メ祿財世々多子孫驕逸忘先祖之艱難
 ヤモスレハ法ヲ犯シ禁ヲ破ルヲ以文帝不從曰列侯皆長安ニ居テ國

君トナリ氏ヲ子トスルノ意ナシ各國ニ歸テ其氏ヲ殺戒スベキヨシノ詔アツテ
 丞相固勅ヲ始トメ國ニ行シム景帝ニ至テ諸侯大ニヨリ民苦ニ乱並キ
 ヲ以諸侯王ニ治國ヲ不令得テ天子吏官ヲ置テ事ヲ糾明シ民ヲ治メ
 ム猶晁錯カ言ヲ用テ諸侯ノ地ヲ削テ七國ノ患出來ス此時ニ諸侯ト吏
 ト必指争テ官吏多ク諸侯ノアヤリヲ上ニ告誡ヲカマヘルアリテ穩カナ
 テ不武帝ノ時主父偃カ説ニ隨テ推恩ノ令ヲ下セリ主父偃説テ上曰古
 者諸侯ノ地不過百里強弱之形易制令諸侯或連城數十地方千里
 綏則驕奢易為淫亂急則阻其強而合從以逆京師以法割削則
 逆節萌起前曰晁錯是也今諸侯子弟或十數而嫡嗣代立餘雖
 骨肉無尺地之封則仁孝道不宜願陛下令諸侯得推恩分子弟以

地侯之彼人多喜得所願上以得施實分其國必稍自銷弱矣於
 是上從其計ト云云是賈誼カ表建議諸侯ノ遺意也但衆建ト云ハ自
 上令行カ故ニ為儉為各推恩則下情ヲ奉トメ行之故ニ為恕為仁
 ト論セリ武帝主父カ説ヲ用テ後諸侯ノ子孫微弱ニメ國政ハ官
 吏司之租稅至テ少チ此弊久メ王莽ヒソカニ恩ヲ施シ宗室王侯ニ私
 恩ヲ厚クシテ終ニ漢ノ天下ヲ傾ク光武又王ノ子孫宗室ヲ封建ス
 然レ景帝ヨリ以後ハ皆尺土寸地モ悉天子ヨリ削之君國子民ノ實
 ナシ然ルニハ封建ノ名ノミメ王室ヲ守護シ四方ノ藩屏トナルベキ實
 ナシ秦ヨリ後多クハ郡縣アツテ侯ノ名アレモ祿ヲ食テナキモアリ
 漢ノ封建ト云ハ大方ハ郡縣ト同古ノ封建ハアラス郡縣ハ秦ニ起ルト云レ

民ヲ治ルノ官吏ヲ撰シ天下ノ土地ヲ分與シ其祿ヲ以侯王各人ヲ厚クスルカ故
ニ侯王民ヲ不治乱事メ事有リ馬臨曰夫置千人於聚貨之區授之以
挺與刃而欲其不為奪攘矯處則為之主者必有伯夷之廉伊尹之
義使之靡然潛消其不肖之心而後可苟非其人則不若藏挺與刃嚴
其檢制而使之不得以逞此後世封建之所以不可行而郡縣所以為良
法唐魏徵議曰陛下發明詔封五等事雖盡善時節未遑何也自隋
氏亂離百族俱起黎元塗炭十不一存始蒙敷至仁以流云澤沐春風而
需夏雨一朝棄之為諸侯之隸衆心未定或致逃亡其未可一也既立諸
侯常建社廟禮樂文物儀衛左右頗闕則理必不安粗修則事有未
暇其未可二也大夫卿士咸資祿俸薄賦則官府困窮厚斂則人不

堪命其未可三也王畿千里地稅不多至於貢賦所資在於侯甸之外
今若並為國邑京師府藏必虛諸侯朝宗無所取給其未可四也
今燕秦趙代俱帶番夷點羗旅拒匈奴未暇追兵內地遠赴也
庭不堪其勞將有他變難安易動悔或不追其未可五也原夫聖人
奉事責在相時時可未可理資通變敢進芻蕘之儀惟明主擇焉ト云リ
封建郡縣共其道理多クハ一決シ難シ竊案ハ封建郡縣共ニ上明主在テ
是ヲ行下良臣在テ是ヲ祐ケハ何レモ天下ノ至公ニメ兩ナカラ行ハレテ兩ナカラ利
ナレシ但上德薄下臣ノ明ナラテ不臣兩ノ内何レカ義世ノ守ニ利アラントナラ
ハ兩ナカラ其法正シクメ其法相立ハ各天下ノ守護タルベシ其故ハ古來封建
ノ法ト云ルハ徳有テ切アラハシ民ヲ治メ國ヲ守ルニ可足モノ有テハ則是

ヲ封メ諸侯トス封同姓ト云テ王者ノ子孫宗至其器ニアタラ封是ヲ親親ト云シ封異姓ト云テ他人タリト云ヒ其人ノ徳功一時ノ選ニ中レルハ是ヲ諸侯トス是ヲ賢賢ト云ヒ果メ賢ナルハ仇ト云ヒ封之微子カ東夏ニ居タリ蔡仲カ蔡ニ君タル是ノ果メ不賢ナルハ同姓ト云ヒ不怨菅叔塞叔是之而メ賢賢親親ノ道専カタケル親親ノ漸ハ微弱ニナリ賢賢ノ弊ハ必却奪ニカレ故ニ博求親疎テ並ニ用之テ具ツク合ラ正シクシ邦國大小相維ト云テ大國ハ小國ト和シ小國ハ大國ニツカヘテ互ニ非ヲアラタメ事ヲ糾明ス諸侯ニ命スル時丹書アリ策アリ各國ノ政令民ノ治法貢賦礼樂ハ征伐ノ事迄モ詳ニ記之以盟相教戒之漢ノ高祖以丹書之信以白馬之盟出史記是之九芻ニ伯ヲ立テ伯ニ大夫ヲ置テ監セシム此大夫ハ天子ノ大夫之監ト云ハ伯ノ作法

政道ヲ考見セシムルニ伯ニ三人ノ監アリ況封國ノ諸侯トモ是ヲ監察スルノ奉行有テ礼樂征伐不得潛行國ノ小事アリト云ヒ國ノ例トナルカ人ヲ殺スニ至ラシトバ必天子ノ命ヲ受ク如此ナハ内深根不拔ノ固メアリ外盤石宗盟ノ助有テ安社稷萬世共ニ相立テカノ百匹之維至死_ト不僵_ト以其投之者衆也ト云云至ルベシ先王之建郡上有方伯連率下有公侯伯子男小大相維尊卑相制如公侯受封之地雖多而制祿不過十倍其卿成國不過半天子之軍名山大澤不以封必賜弓矢然後征必賜圭瓊然後屯有処守有述職有慶有讓網紀未嘗一日廢也ト云是之天下ヲ新ニ平均セシメ草業ノ切ヲ立ト云ヒ已前ノ諸侯ヲ悉ク僵メ新ニスルハ難成國ノ滅殷紂亡國者ハ五十也ト云ヒ其餘ハ皆前々ノ如クナルベシ唯良法ヲ志ニ教戒ヲ嚴ニスルハ

ルノミシ後世ノ封建ト号セルハ皆不然功ナリメ只王ノ子弟近親ヲ以諸侯王々
 リ其典フル國ニ大成名都ヲツラ子名山大澤アリテモ是ヲ自由シ國ノ貨財
 ヲ天子ニ不奉一タヒ受封ノ後富貴身ニ餘貨財多アツル而巡狩ナリ
 監察ナリ職ヲスルテアラス教戒悉ク廢タル故摘山者海招納亡命擅
 罰人赦死罪天子不能訶謀臣不敢議所以縱恣之者如此ト云リ封建
 ヲ立ツル処ノ良法ヲ失テ國ヲ興フル人ニアラス國侯ヲ置テ其ツリ合ラソキ
 テ隣國悉ク其諸侯ニツラテテ宗室子弟不交居國ヲ興フルノ法ヲ不知
 名山大澤ヲ彼カ有トシ軍武ノ任ヲマカセ貢賦ノ貨財ヲ私セシメ教戒監
 察ノ嚴ナキハ不旋踵而犯上作亂ヲナクハアルベカラサル也是封建ノアヤマリ
 ニアラズ其所設ノ不良也郡縣亦然リ法ハヨシト云ハ其人ニアラス所授

ノ教戒監察不正則ハ各失アリ今天下俄ニ封建ニセシ郡縣ニセシト云テ却テ
 乱ヲ招クミヒトシ故ニ封建郡縣共ニ用テ其良法ヲ教テアリ但天下ノ功德ノ臣ヲ
 王畿ニ聚置テ悉ク郡縣ニセシトナラバ辺土遠境ニ事アル寸ニ吏官威輕ク
 權無ク祿薄メハ其下知不可相通故ニ所々ニ封國ノ諸侯ヲ置テ其良法ヲ
 正シテハ辺守ノ恐不可有諸侯又命ヲ背クハ隣國相持処々ノ郡縣ノ吏
 是ヲ監察セバ其萌速ニアラレテ事大ニ不可成天下ノ勢ヲハカリ地形ノ要
 害ヲ考ル風俗ヲ邪正ヲ糾明メ兩ナカラ相並テ用ヒテ悉ク封建ニセシト云
 モ郡縣ニセシト云モ皆偏説ニ三代以前悉ク封建ニト云ハ名山大澤ヲ不封
 九貢ノ法アリテ各其貢賦ヲ輸ジ九法ヲ立テ國ヲ正シ三載ニメ考績三考
 メ黜陟出明是封建ニト云ハ郡縣ヲ不失之諸侯ノ臣ト云ハ私ニ官ヲ不

今宜天子必命不然諸侯國之封也レ天子唯民ノ政ヲ詳ニメ國俗正シ
 天子ノ王畿ヲ守護スルノ心也レ私ヲ扶クテ不能封建皆天下ノ藩屏
 トナル也レ天子ハ封建郡縣ノ名出テ後ニ其説カクカカニ臨ニ其德
 功アツテ國ミ可封異姓同姓ヲハ其器ニ因テ封建ニ封建スルニ其法ヲ正ク
 シ功アリト云ハ徳ヲ以君國子民ニ不足ハ祿ヲ厚クシ俸ヲ豊ニス封建セ
 サル國ニハ郡縣ノ例ヲ以守ヲ置奉行監察ヲ置処々ニ探題政所ヲ立テ
 鎮ヲ置王畿ノ四方ハ皆三公九卿ノ食祿ニアテ國ヲ封セス侯ヲ不立カ
 如クハ兩カテ相行ハレテ華少カルベキ歟唐ノ顔師古欲封建與郡縣並
 行王侯與守令錯置ト云リ是予カ所謂ホトシトイハレ又其趣向別
 顔師古ハ兩ヲ必錯行シト云リ是又偏説也予カ所謂ハ唯人ノ德

功有無ニ從テ或ハ封建ニ或ハ郡縣ヲ行テ是レリトシ封建ヲ行ヒ郡縣ヲ
 行ノ心ヲ用ヒ郡縣ヲ行ヒ封建ノ心ヲ用ニアリ或曰封建ヲ行ヒ郡縣ノ心ヲ
 用ハ前ニ云也然リ郡縣ヲ行ヒ封建ノ心ヲ用事未聞曰郡縣ノ間五家ヲ
 組ミテ一萬二千五百家ニ至テ是ニ大夫ヲ置テ事ヲ紀ス是則封建ノ心ニ
 小ヨリ大ニ至テ相ツカテ相連テ然メ小ニ長アリ大ニ大夫アツテ互相正ス故ニ小
 大ヲ連續メ其一タルヲ封建ニ不異ニ封建ハ諸侯一列一國ヲ領メ其列
 郡ノ事ヲスス郡縣ハ五家ヨリ萬二千五百家ニ至テ大夫是ヲスベテ其
 列郡ヲ糾察ス其建侯ト置大夫トノ別ニメ其實更ニ不異ニ是郡縣
 ヲ行ヒ封建ノ心ヲ用ヒ封建ノ心アテカレハ邊盜ノ法不行ニ或曰朱子曰以
 道理觀之封建之意是聖人不以天下為己私分與親賢共理其

制則不過大此所以爲得云云朱子亦封建ヲ以可トス予曰天下ヲ以不私
ト云ハ封建郡縣ニハヨラズ唯賢ヲ擇ヒ德ヲ尊云是ヲメ民ニ臨マシムル
是公天下ニスル之其封スル処大ナルハ封建ト云小ナルハ郡縣ト云ノ之若親ニ
因テ封シ建侯ハ是公天下ト云ニハアルベカラズ天下ハ至テ大之賢德ニメ在
功ハ必少ナシ天下ヲ封建ト致サントセバ多クハ宗室ノ親ニ因テ德功ノ撰ハカル
ベカラズ是固ノ封同姓ノ失アル処之朱子封建之意ヲ天下ヲ以不爲己私ト
云ルハ其説不優封建モ郡縣モ以公心行ハ皆公ニメ天下ヲ以不爲己私
也若私心ヲ以セバ封建ハ世ヲ永クセテラホメ王室ノ同姓ヲ封メ根ヲ固ク
ス是天下ヲ我家ニ相傳ヘシノ謀ニメ德ニ讓リ賢ニ任スルノ公心ト云難
郡縣猶然リ唯天下ノ萬民ノ安セシテ以行ハ兩ナカラ皆公心ヨリ出ト可

言天下ヲ郡縣ト致サント云始皇ノ思入ハ私天下之其制不過大ト云是不
定論大小者唯具器ニメカスベシ制ニ易カテラ云ハ不過大之後漢光武
功臣ヲ封スル一制之過群臣曰古帝王封諸侯不過百里今封四縣不合法
制ト諫メケレバ帝曰自古之國皆以無道未聞以地多而亡ト云云是又
言德而不言制也大國小國ヲ封スル各其良法アリテ大小共ニ相雜持メ永ク
無傾奪ハ聖主ノ公心ヨリ出ル良法之朱子曰論治乱畢竟不在此ト云一
其説尽セリスベテ封建郡縣共ニ三代ヨリテカクノ法ニメ唯是ヲ一編ニ行
レバ郡縣ハ秦ニ起ルト可見各唯以公心良法備究古今之事情然後可
斷其議論之首尾法制之得失也
師論建侯之法曰凡國之封メ諸侯トスレ是ヲ建侯ト云其法アカラサ

三不可心得其故一國ノ士民悉リ諸侯ノ心ニ有テ王統ノ守護辺要ノ
事リ唯諸侯ノ致ス処ニアリ文ト武ト相調テ初テ君國子民タリ徳功相
トノホラズメ諸侯ノ法アルハ其守ヲステ人民ヲミヘタカシムル至ル豈天子令
土治民ノ心ナシヤ古ヨリ徳功並ニ行ハル者ヲ諸侯タラシムル是建侯ノ
撰之先大司徒ノ官主テ以國ノ壤ヲ正シ土方民地ノ東西南北ヲ考テ諸
侯ノ居城ニテ地ヲ量リ量ル人ノ官城郭ノカマノ宮室ノ營作市町
ノ道小路門渠開所等ノ制ヲ定メ大祝ノ官后土ノ神ヲ祭リ封人社
稷ノ壇ヲ設ケ國ノ四方ノ壤ヲ立テ是ヲ守ラシム是諸侯ニ封セラルベキ國
郡土地ヲ考墾開ノ制城宮ノ法ニ至ル迄明メ其制過不及ナカシム
ル也爰於テ天子朝儀ヲ正シテ諸侯ニ策命アリ策命ト云ハ天子

ノ詔命ノ言ヲ簡策ニ記メ諸侯ノ戒トスルノ辭之春秋傳曰王命内史叔與
父策命晉侯爲侯伯其文曰王謂叔父敬服王命以綏四國糾逖王慝
云云如是ナリ左傳定公四年之固ノ成王諸侯ヲ封セラレシ例具ニ出之固礼ノ
冢宰ノ官辟國ニ六典ヲ施スノヤ司ル六典ト云ハ牧監參伍殷輔也
牧トハ諸侯ノ内ニテ徳功アル者ヲ撰ヒ其方ノ長トスルノ制長謂之牧人
命モラシ作ト牧ト云是之監ハ監察ノ官ヲ置テ奉行セシムルニ參ハ卿ヲ三人置ク
トハ伍ハ大夫ヲ五人置クハ殷ハ衆士ヲ置ク上士中士下士ノ三段アリ輔ハ諸
奉行諸役人ノ官ニアル者ヲ云牧監ハ諸侯ノ内ニテ司トリテ事ヲ分リ
考フルノ官ニ參伍殷輔ハ諸侯ノ内ノ官人ニシテ事ヲ相タスル以上
是ヲ六典ト云是諸侯國ニ在リト云ハ自官ヲ不立各天子ニ告テ冢

宰ノ命ヲ受ルル也 次以九貢致其用ト云ヘリ是ハ諸侯ノ國々ヨリ
定リテ天子ヘミツキモノヲ奉ルト云ヘリ一曰祀貢是ハ天子天地宗廟ヲ祭リ玉ヲ
ミ可入モノヲ云ヘリ二曰賓貢是ハ天子賓客ノ礼節ミ可入モノト云ヘリ三曰
器貢是ハ天子祭祀賓客ノ設可成其國ミテコシテ器ヲ云ヘリ四曰幣貢
是ハ帛繡ノ類ヲ云ヘリ五曰材貢是ハ文武ノ具并竹木ノ事ニ六曰貨貢是ハ
所ミヨリ出ル金銀貨財ノト云ヘリ七曰服貢是ハ糸綿木綿麻ノ類ニ八曰
游貢是ハ燕游ミ可入モノト云ヘリ九曰物貢是ハ雜物ノ鳥獸菓塩ノ類ヲ
云此九貢ヲ考テ其國ミ出生シテ有之物ヲ度量セシメテ天子ヘ貢スル
ト然レバ諸侯國ミ封セラルト云ヘリ國ノ財用ヲ不私也明ニ大司馬ノ官又
九法ヲ用テ天子ヲ佐ケ郡國ヲ平ニスル一曰制畿封國以正邦國是ハ所

所ノ壞ヲ立其所カカリテ邦國ノ壞ヲ正ス二曰設儀弁位以等
邦國儀ハ諸臣ノ威儀ヲ定メ位ヲ分テ諸侯ノ内ニ次第アラシムル
三曰進賢與功以作邦國是ハ國中ミシテ賢徳ノ者ヲ擢テ天子ヘ奉
リ或ハ功ヲ專ニメ國用ヲヨクスル故ニ分國皆善ニスル業ヲ樂ムナリ
四曰建牧立監以維邦國是ハ諸侯ノ間ニ長ヲ立監察ノ役ヲ置テ聊モ諸
侯ノ中間ニ物云ナリ逆乱ナカラスシムルト云ヘリ維ト云ハ連結也ト注メ諸侯ノ國
ヲ相ツラナラシメテ間隔ナラセジト云ヘリ五曰制軍詰禁以糾邦國是ハ
諸侯ノ軍ノ制ヲ望クシ法ヲ正シク定メテ諸侯私ノ放埒ヲ止サシムル
ト六曰施貢分職以任邦國是ハ國ヨリ可出ル貢モノヲ定メ其國主
ニ相應ノ職業ヲ申シ渡メ邦國ノ諸侯ニワカヲ授クルト云ヘリ七曰離

郷民以用邦國是八國中ノ民教ヲ計リ考ヘテ其國用ヲツケルハ曰均
守平則以安邦國是八國々ノ風俗ヲ一ニメ法令ヲ平ニセシメ天下ノ間甲
乙ナカラシメ民ノ安ニル如ク致ス一ニ九曰此小事大以和邦國是八國ニ
大小アリテ一ナラス諸侯互ニ相親ミ睦ニシカレト云フ以上是ヲ邦國ノ
九法ト号メ邦國ノ諸侯ヲ相正スノ道トス大司馬ノ屬官ニ合方氏ト
云アリ是官道路舟橋ノ修理ヲ考ヘ國々ニ云フナリ互ニ交易メ財利ヲ
通シ今國ノ間ノ丈尺ハカリメ秤等ノ不得有輕重大小邦國私ノ遺
恨ヲ以テムラカマヘ怨ヲ報スルナリ國々ノ風俗ヲ一ニメ好惡ヲ同シカラ
シムルヲヨムルニ又擇人ト云官人有テ度々ニ諸國ヲ巡行シテ天子
ノ志ヲツタヘ政道ヲカネリテ諸侯ニ疑惑ナカラシメ萬民ヲ和説メ王

化ヲ廣クス各大司馬ノヨムル処ニ又九伐ノ法アリテ諸侯ヲ正ス所ノ謂
馮弱犯寡則責之賤貨害民則伐之暴内陵外則壇之野荒民
散則削之負固不服則侵之賊殺其親則正之放殺其君則
殘之犯空陵政則杜之外内乱鳥獸行則滅之以上是ヲ九伐ト
号メ大司馬是ヲヨムルテ諸侯ヲアラタムルニ太宗伯ノ官ハ社稷宗廟ノ
祭ノ肉ヲ同姓ノ諸侯ニ賜ワリ天子慶賀ノ礼ヲ行テ異姓ノ諸侯ヲ親
ノ事ヲ掌ル九モウノ諸侯來朝ノ時ハ天子必賓客ノ礼ヲ以テ是ヲ親ニ
大宗伯ニ九儀ノ命有テ諸侯ノ位ヲ正スル儀ハ九段ノ位階アルヲ云
ニ典命ノ官有テ諸侯ノ國家宮室車旗衣服礼義ノ品ヲ定メ司
服ノ官ハ諸侯ノ衣服ヲ糾明ス典瑞巾車等ノ官是又諸侯ノ所執

禮記卷之八

ノ瑞玉路車ヲ司ル各固礼之所出也 諸侯國ニ封セラレト云ニ臣征伐ヲ
自由ニ殺罰ヲ專ニスルヲ不可有故ニ諸侯賜弓矢者得專征賜
鈇鈇者得其殺ト云リ弓矢ヲ不賜征伐自由不仕ノ諸侯ハ兵ヲ以
弓矢ヲ賜ル諸侯ニ屬メ事ヲ問也鈇鈇ヲ不賜ノ諸侯ハ獄訖ノ有レ
ハ專殺スル諸侯ニ屬メ其檢断ヲウケルニ諸侯得專征者鄰國ニ臣殺
其君薛子伐其宗者有時ハ則是ヲ征伐而天子ニ奏問ニ其地ヲ天
子ニ歸シ奉ルニ古ノ建侯ノ法如此嚴ナルカ故ニ下ニ上ヲ犯スノ諸侯ナリ互ニ
德ヲカサ子功ヲ顯サテヲ專トスルニ王制曰天子之縣内諸侯祿也外ノ
諸侯ハ嗣ニ是ハ諸侯ノ位タリト云ニ天子ノ畿内ニアル処ハ國ヲ不取
唯祿斗ニ有切外ニ封セラレテ國ヲ得ルノ諸侯ハ世々其國ヲ嗣ト云ニ

又曰諸侯世子世國大夫不世爵以德爵以功云云又曰諸侯大夫不世
爵祿ト是諸侯ハ賢ニ依テ立功功ニ依テ封セラル、故ニ國ヲ世々ニ
傳フルニ大夫ト云ハ官ニ諸侯ノ天子ノ大夫トナル者アリト云ニ其官ヲ世々
ニ不可仕ニ諸侯ノ下ニアル処ノ大夫ハ官ニ祿モ世々ニ致サル、ヒト云ニ
スベテ列國ノ諸侯トナツテ國ニ封セラル、トハ其身ニ賢德有テ其業ニ
顯功アラハレハ不封ニ封ズルニ礼ヲ以テ正ス、法ヲ明ニシ糾察スルニ嚴ヲ
以セカレハ其始封ノ諸侯ハ無爲ニメ身ヲ終ルト云ニ臣嗣、処ノ子孫必國ヲ
失ニ至ル然レハ先祖ノ大功ヲ悉ク失ナレハ天子人君是ヲ憐ニテ建侯ノ法
ヲ正シクシ玉アリト云

建都邑

師嘗論建王都之儀曰凡天子人君四海ヲ保チ萬民ヲ安シ天下四方咸ク相ノムクテ遠近ノ時ヲ追テ來朝シ四民相共ニ聚ル是王畿ナリ然レハ地廣ク道均シク四時正メ寒暑不甚過風雨時有テ物能生陰陽和萬物安スル処ヲ以テ都邑ト定ムル其設不_レ宜_レ之故_ニ建_レ王國大司徒ノ官以_レ土圭之法測_レ土深_レ正_レ日影_レ以_レ求_レ地中ト云ハ王都ノ法ヲ萬國ノ手本ト教ス_レナレハ東西南北ノ方位ヲ正メ前後左右ヲ弁シ王ト畿ト具_ニ分_レ道路宮城ヲ營_ニ其田野ヲカキ_レテ溝洫ヲ正シ官ヲ置職ヲ設テ王國ヲ以_レ天下ノ極トス_レナリ固_レ礼_ニ惟_レ王建國身_レ方正位體國經野設官分職以_レ爲_レ民極ト云ハ是_レ之極ハ北極ノ義_ニ王都ハ中立メ四方皆是ヲ取テ準據トス_レナレ故_ニ萬民ノ手本ヲユル_レト云ハ心ナリ

匠人ノ官有テ營國方九里旁ニ三門國中九經九緯塗九軌左祖右社前朝後帝市朝一夫ト云_レリ云ハ王都ノ中央ニ王城ヲ營作ス其方九里也一方ニ二ノ門ヲ建テ宮城ヲ三重トカマ_レ合テ四方ノ門十二有_レリ國中ハ城中_ニ經緯ノ道ヲル_レ之經_ニ南北ノ道_ニメ_レ之緯_ニ東西ノ道_ニメ_レヨ_リ一里_ニ一_レノ緯經ノ道ヲ多_クル_レイ_テ中ノ道ハ大路ナル_レ故_ニ其道ハハ九軌_ニ軌ハ車ノワ_ルル_レノ廣サ_ニ口_ノ外_ノノ廣サハ八尺ノモノナル_レ故_ニ七丈二尺ノ道幅_ニメ_レ此塗十二歩_ニ左_ニ宗廟ヲ設ケ右_ニ社稷ノ壇ヲカ_マシ_テ王城ノ大手向_テ処_ニハ朝廷ノ義タル_レベキ_ヲナシ_テ後_ニ市街ヲ立_ツル_レ市朝各百歩ヲ以_レカ_キル_レト_シ天ノ田百歩ナ_レハ是ヲ以_レ制ス_レル_レ而市_ニ其保伍ヲ立_ツ是_レ大司徒ノ官_ニ云_レ所_ノ六_ノ鄉_ノ法_ニ五_ノ家_ヲ爲_レ比_ト使_レ之_レ相保_レ五_ノ比_ヲ爲_レ閭_ト家

宜朱子曰其地磽瘠人民朴陋險隘也惟堯舜能都之後世秦侈
不能都矣又曰冀都都是天地中間好風水ト云ヘリ冀別ハ堯舜ノ
都ナリシ処好風水ノ地ナリト云ヘリ聖人ノハ可シ後世ノ人民秦侈ノ人ナド
ハ能ク都スルテ不可ト云ヘリ然ル時代ニ依テ具テ簡ノアレバキトシ殊ニ
安クメ危ヲ不忘盛ニメ衰ヲヲ不忘徳有テ思無徳ハ古ノヲシヘシ然ルハ
文武慈盛ニ兵食俱ニ足リ山川海陸共ニ備テ文明ノ化ヲ施シナリ易
ク威武ノ用ヲ釋シ重シ徳有テ安ク盛ナル時ハ世ヲ萬代ニ置トモ王畿
廣寛ニメ居民ノ地廣ク財用能通シ徳衰ハ機危ク人微ナリト云ヘリ
四方ノ重々ノ要害ヲ帶地勢山水ニ因テ斷テ又連續シ一夫關ニテ
タワリテ萬夫棄鋒ノ如キ処ヲ撰ス是建都始終ニ在ル也周公旦洛

邑ニ都ヲ立テ成王ヲ遷シシイラセ天地ノ中地ナリト稱ス武王ハ豊鎬ニ都
アリシヲ成王洛ヲ立テ兩都トナリ又武王大戎ノタメニヲカサレテ後平
王東ニ遷リテ維維邑ニ都ヲ究ム其後漢ノ高祖ニ至テ洛陽ニ都
ラントセシ時齊人蒯敬高祖ニミヒテ建都ノ義ヲ論ジケルハ周ハ后稷
ヨリ徳ヲカサテ善ヲ積ミ十余代ニ及ニテ文王武王ノ聖代ニ至テ諸侯
悉ク婦服メ徳ヲ以テ天子タリ成王ニ及ニテ周公洛邑ヲ見立テ天下ノ中ト
定メ諸侯ノ來朝貢賦ノ道里ヲ均シクメ有徳則易以王無徳則易以
亡故ニ周ノ衰ニ及テ天下悉クソムクト云ヘリ周是ヲ制セズ是徳ノ薄ノミ
ニアラズ形勢弱レバ今高祖ノ天下ノ王タルト周文王武王ニ不侔ニ幸
秦咸陽ニ都ス此地山ヲカヘ河ヲ帶テ四方相サヘテ固ニ卒然有急

百萬之衆可立具也夫與人闘不據其元折其背未能制其勝也今
陛下案秦之故地此亦據天下之元而折其背也上奏シケレハ高祖是
ヲ群臣問王フ張良曰洛陽難有此固其中小不過數百里田地薄四
面受敵非用武之國也關中左截函ノカタメアリ右ニ隴蜀ノ險アリ沃
野千里南ニ巴蜀ノ饒アリ北ニ胡苑ノ利アリ三面ハ險阻ニメ一面ヲ以諸
侯ヲ割ス金城千里天府之國ト奏メ高祖ツイニ西方關中ニ都アリ
リ是ヲ長安ト号セリ後漢ノ光武ハ又洛陽ニ都シ玉リトシ必竟建都
ノ法唯三才ト相通ルニアリト可知シ本朝建都ノ制古來右重之神武
帝東征メ大和國高市郡畝傍山檀原ニ都アリシヨリ歷代沿革ス
ト云ニ五畿内或ハ近江列ヲ不出是本朝土地ノ中央天地ノ氣ノ所

會陰陽ノ相順スルニ因テ之然ニ其制未全變ト桓武帝ニ至テ建都
ノ議ヲ詳シメ其丈尺ヲ計リ高低ヲ具シメ終ニ延暦十三年ニ自長
園京都ヲ今ノ平安城ニ移シ玉フ春秋傳ニ云也ノ營成周計丈數
揣高低度厚薄度深溝洫物土方議遠近量事期計徒
庸慮材用益饒乾糧以令役於諸侯ト云ル固ニ建都ノ法ニ不異必
異朝ノ例ヲ追ト云ニハ不有ニ其本末ヲ正シ其事理ヲ究ル時ハ先聖後聖其
機本ヨリ一ニ其後四百余年ヲ経テ平清盛執奏メ都ヲ撰易福原ト遷ス此
地甚狹メ文華盛行ノ形極メテ不又天地ノ中ラレルト不可謂清盛唯理
ヲ不究己カ意ト任セ建都ノ制ヲ不知故ニ宮城未成治承四年五月都ヲ
ウツニ同土月ニ平安城ニ歸リ而シテ宗ハ桓武帝ノ定ルル也ニ究マリ星霜已

皆西者長安也
元成陽也秦宅
成陽固治陽也
漢宅成陽号長安此說誤也

八百餘年ヲ超テ源賴朝卿天下ヲ平均メ武成ヲカマカメ後相州鎌倉ヲ以
將軍家ノ幕下トス是又走部ノ制ヲ以定ムルニアラス賴朝卿治承三年ニ
自武刃着相刃鎌倉大倉ヲ移シ新造ノ亭ヲカマメ同年十二月ニワタニ
シノ儀アリテヨリ遂ニ此地ヲ柳營ノ幕下ト致シ玉ハ此鎌倉必走部ノ制
不中然メ百五十餘年経テ源尊氏卿天下ノ武將多クシ時走武三年
十一月七日ニ柳營ノ地也元可爲鎌倉ヤ又他所タルベキヤト群臣ニ議ヲ
問玉ノ如各議メ曰鎌倉郡者文治右幕下始構武館兼久ノ義時
朝臣并吞天下ヲ於武家カ可謂吾土哉爰祿多ク權重メ極驕恣欲
積惡不改果令滅亡畢縱雖爲他所不改近代覆車之轍者頗危可
省何疑乎夫周秦共宅堵函也秦二世而亡周開八百之祚隋唐同

居長安隋二代而亡唐與三百年之業矣然者居所之與廢可依政道之
善惡是人山非宅凶之謂也但諸人君欲遷移者可隨衆人之情歟云
云爰ニ於テ尊氏卿柳營ヲ廢初ニ定メ基氏ヲ鎌倉ニ置テ東西ヲ守
護ス業ルニ柳營幕下古ノ帝都ニメ天下ノ士悉ク相會ニ三民皆此土
止シテヲ思フ文明ノ化ヲシクテ長クメ武備ノ威ヲチテテ嚴オラスメハ文
武並立盛衰共ニ不傾ノ選ニ不叶玉公設險以守其國ノ戒ニアラヤ
ルニ建都ノ説不可忽ニ竊ニヲモヘテク雍初ハ天地ノ氣中ニメ寒暑
共ニ不甚彼ノ成周ノ洛邑ヲハカリシニ相似レリト云ニ氏武館ノ構柳
營ヲ定メシレンニハ其地ト言難シ其故ハ分内甚狹メ城郭ヲ廣ク
シ諸侯列士ニ宅地ヲ給テ無所天下ノ衆會セハ林木薪藁甚少ク米

譜
卷
之
一
一

穀ノ運送不_レ宜魚鱉鳥獸ノ利惡シク人ノ性柔薄ニメ敦厚ナラズ是文
明ノ化ヲ布_レ不便ノ地ニ四方ノ要害ノ地有_レ萬山重々ヲ帶江水漾々ヲ
跨_レ浴_レ日月浸_レ乾坤ノ地勢ナキハ故ニ武威ヲカヤカス不足然_レ武
館ヲ設_レ利_レア_レサルノ地ニ錄倉ハ海ヲ帶_レシ山ヲ擁_レメ地勢武ヲ專_レニト
云_レ一_レ方ノ偏地ニメ谷々多ククダケ分内是狹クシテ億兆ノ多ク容萬
方ノ廣ヲ御_レスルニ処ナク分車馬ノ所通_レ不利北辰ノ衆星ヲ拱_レセシ
ム_レ不_レ類_レ故ニ文明ノ化ナリカ多ク天下ノ武威ヲ建_レトモ不可_レ言_レ今_レ本
朝ノ地勢東西ニ長クメ南北ニ短_レ故ニ雍州ヲ天下ノ中央ト云古_レ文_レアリト
ニヤ此故ニ柳營ヲ雍州ニ宛_レメ東國遙_レニハ_レリ與夷必起_レ風化更
ニ難_レ布_レカ然_レハ地ハ王畿ヲ以_レ中_レトストモ処ノ地勢却_レテ錄倉ニ便_レアリト

清宮堂藏版

見_レタリ尊氏郷東西ニ武館ヲ構_レル_レト云其故アリト云_レ一_レ建都ノ制ヲ
不知群臣又理_レヲ云盛徳ヲ專_レトメ全_レ処ヲ不知_レ兩京ヲ以_レテ天下ヲ守護
アル_レ異朝_レ然_レリ周ノ成王鎬京ニ都_レメ是ヲ宗周ト云洛邑ヲ東都
ト号_レシ是ヲ成周ト云洛邑ハ天下ノ至中ニメ豐鎬ハ天下ノ至險_レ然_レメ
漢唐以_レ長安爲_レ西京洛陽ヲ爲_レ東京宋ハ以_レ汴_レ爲_レ東京也洛爲_レ
西京然_レト_レ何_レモ相去_レル_レ不甚遠_レ之明_レ至_レテ南京北京ノ兩都ヲ立
テ江南江北ヲマ_レタカリテ何_レモ一大會_レタリ明ノ太祖金陵ニ都_レヲ立
是ヲ南京ト云太宗北狄ヲソ_レソ_レシガタメニ都ヲ金臺ニ定_レテ北
平ヲ旨_レトス是ヲ北京ト云則_レ虞ノ世ノ出_レ別ノ域ニメ禹貢冀州ノ域
黃帝_州堯舜_州其_州都_州アリ_州シ_州処_州ニ_州近_州シ_州各_州兩_州京_州ヲ_州立_州テ_州天下_州ヲ_州全_州シ

清宮堂藏版

王ヘリ本朝京録倉ニ西公方ヲ立ツト云、臣將軍家ハ皆京都ニ安住アリシ
故ニヤ、モスレハ東夷蜂起メ安泰ニ屬シ難シ是女ヲ以危ヲ志レ唯人物ノ宜
ニ泥ニテ天下ノ勢ヲ不知建都ノ全機ヲ失ハバ、朱子曰冀都正、是天地中間
好風水山脈從雲中發來雲中正高脊処自脊以西之水則西流入于龍
門西河自脊以東之水則東流入于海、前面一條黃河環繞右畔是華
山自危山來至中爲高山是爲前案、過去爲泰山、從于左淮
南諸山爲第二重案、江南諸山爲第三重案ト云ヘリ是建都ノ制文武
並立か故ニ、鸞鳳時而蛟龍走、浴日月而浸乾坤制アリ、朱子ノ所謂風水
說、是無風以散之有水以界之ト也、孟子ノ所謂域民不以封疆、固國不以
山谿、威天下不以兵車ト云、ハ只其本ヲ推ノ論ニ、本末兼備ノ制ト不可云

之時、當テ其理ヲ云ノミ

建城地

師論、王城之守、曰易曰天險不可殫也、地險山川丘陵也、王公設險以守其
國、險之時用大矣哉、云々、天ノ自然ノ險アリテ不可計ノ設アリ、地又自然ニ
山川アリ、丘陵アリ、其險ヲナス然レバ、險ハ天地ノ自然ニ不得止ノ道理有か
故ヲ以王公亦天地ニシトリ、其シムベカラサル形ヲ立テ、其國ヲ守リ、民人ヲ安
シスルニ、險ヲ用ル、其心得多シ、理ニ依テ云ハ、礼義ヲ定メ、法令ヲ詳シ、上下
尊卑ノ位ヲ階級セシメ、下ヨリ上ヲシ、カズ分ヲコ、差ヲタカ、シメサルハ、是天
理ヲ本トスルか故ニ、天險トシ、謂ニ地ノ形勢ヲ考、其勝地ニ因テ、要關ヲ
設ケ、藩屏ヲナシ、墨ヲ高クシ、溝ヲ深クシ、地ヲ尽メ、出入ヲカキリ、往來ヲ固クシ、征

スルニ利アリシムルハ是地險之德ヲ以衆ヲ和シ法ヲ以用ヲ制メ人相環圍テ無所
闕ヲ人險ト云之上是ヲ三險ト号ス此險ヲ缺ク寸ハ不全是險ヲ用ルニ
時ヲ以スルニ其用大ト云エ之然レ故ニ易ニ習坎ノ卦ヲ設テ險ヲカクド
レルニ王公ノ險外ニハ遠ク関塞ヲ設テ四夷ヲ守リ王國ノ四方大小ノ國郡
相ツナリツリ合テ正メ國中各互ニ相守リ近クハ王畿ニ封境ヲ立テ内
外ヲ改メ出入往來ヲ利シ前後左右ニ險ヲ設テ二三重ノ要害地ヲナス
是外ノ險之内ニハ城郭ヲ修シ壘ヲ高シ池ヲ深クシ門ヲ聳シ屏ヲ
厚メ王居ヲ守ル是内ノ險之外險ハ山川丘陵ノ自然ノ險ニ任セ内險ハ制ス
ルニ法ヲ以シ致スニ時ヲ以メ人險ヲ要トス是併皆天地ノ理ニノツトル故ニ是ヲ全
險ト云之古人專ニ德爲險ノ説アリ其險ノ所以不可併固ノ所以不可攻ハ

潘氏

實ニ德義ニ可因ト云ニ必險ヲ不可用ハ是偏説ニメ入至キニアラス林是ノ
襄尾野ニ城トキ沈尹成曰古者天子守在四夷天子卑守在諸侯諸侯
守在四隣諸侯卑守在四境慎其四境結其四援民狎其野三務成
功民無内憂而又無外懼國焉用城ト云リ是楚ノ遠ク辺境ヲハ
治メズメ其都鄂楚都也城ヲ築クヲ云ルニ吳起又魏ノ文侯ニ在德不在
險トヲ告ク是一時ノ君ヲ激スルノ言ニメ定論ト不可云易ニ王公設險トヲ
説ノミニアラス周礼ニ司險ノ職有テ掌九列之圖以周知其山林川澤之
阻是地勢ニ因テ險阻ヲ外ニ考シ掌固之職ハ脩城郭溝池榑渠之
固ヲツカサドル是人カヲ役メ險ヲ王畿ノ内ニカマフルニ量入テ掌營國城郭
營后宮量市朝道巷門渠造都邑亦如是各王城ヲ營セシタメシナリ

潘氏

宋ノ仁宗慶曆二年ニ范仲淹上言曰天有九關帝居九重是以王公法
天設險以安萬國也臣請階下脩東京高城深池軍民百萬足以爲
九重之脩矣輿不出則聖人坐鎮四海而無煩動之勞臺輿或出則
大臣居守九重而無四顧之憂矣彼或謀曰邊城堅牢不可卒攻京
師坦平而可深犯我若脩固京師使不可犯則伐彼之謀而阻南
牧之志矣寇入之淺則邊壘已堅寇入之深則都城已固云云或曰京
師王者之居也高城深池恐失其體臣聞後唐末契丹以四十萬衆
送石高祖石敬瑭入朝而京城無備門家遂亡石晉時叛臣張彥
澤引契丹犯關而京城無備少主乃陷此皆無備而已凶言其
失卒故云云是王城ヲ築テ守ヲ堅クセシヲ云云時呂夷簡曰此囊

尾城野ノ計之ト云テ不用又韓琦范仲淹脩京城ヲ云云臣諫官余靖曰
昔文侯魏文侯恃險吳起以爲失言ト云テ不用此ト云リ德ト險ト而ナカラ全キ
時ハ地險人險相並テ是天ノトトルカ故ニ天險ト可云况天下ノ勢古今通
ニ隔タリ人心殆危シ故ニ遠クハ夷狄ノ恐アリ近ハ盜臣國ヲ侵スノ戒ヲ
ルナレハ四夷ノ守ハ國々ニ城ヲ立テ地險ニ依テ是ヲ守リ盜臣暫ク玉地ヲ
ヲカサシトスルヲハ都城ヲ全クメ是ヲシム是險ノ時用大ナル故ニアラヤ國
ニ乱有テハ不レ得止城ヲ築テ春秋ニ出ル如シト云ハ世太平ニ屬スレハ
安ク居テ危ヲ忘ル故ニ始終ヲ全スルナシ愚臣理ヲ不究唯德ヲ談不
德又古レ不及勢古今異ナレ能時ヲ考テ用捨理ニ可叶レシ本朝又
然リ王都ハ只一重ノ築地ヲ以カメトス武將ニ至テモ賴朝卿ヨリ尊氏

譜
卷
五
三

卿に至ル迄武館ノカニヲロカニメアカラサセシ故ニ平氏源氏徳衰ヘテ後ニハ
平高時一日モ武館ヲ保テアタハズ源義經ニ好カキヲカル、ニ無由後世
ノ武將是ヲ鑑テ遠クハ險ヲ封境ニ設ケ近クハ城郭ヲヲエソカニス此
故ニ緩賊ヲハ境域ニ防キ急賊ヲハ城郭ニ防ク是内外ノ兼備メ緩急
ノ間ニ於テ賊ヲ恐ルル処ニシ險ノ用不大哉但險ヲ恃テ徳ヲ修スルノ
不正ハ又本ヲ失フト可云本末相称コト君子ノ始終ト云ベキ

建王宮

師曰礼記曰昔者先王未有宮室冬則居營窟夏則居橧巢後聖人
有作然後脩火之利范金合土以爲臺榭宮室牖戶云云案ルニ史記
所云堯ノ天下ヲ有テ玉ヲ八堂ノ高三尺米椽不到茅茨不翦カト云リ

堯ノ時イマカ開闢ヲ去ルテ不遠加故ニ民ノツケレ世ノツイテ計リ宮室ノ
カマニ甚簡疎ニメ其設至テ輕シ是又不得止ニ况上古ハ久ハハ六君メ暖ヲ
求メ暑ハ巢居メ冷ヲ得テ各不得止ユ一ニ世々ヲ歷ルニ循テ世ニ器工多
ク金ヲトラカシユヲハ子リ火ノ利ヲ以其巧ヲ施ステ專多ク而後ニ王者
ノ制ヲ定メテ其臺榭宮室牖戶ノ設ケ最ニ嚴重ニ固ニ至テ其制法
ヲ究ムト云ニ臣嘗作ハ民ヲ勞シ役セシメ財宝ヲ多ク費スモノナレバ可已
ニライテハ是ヲ止ルルニ不如不得已ニライテハ天ノ時ヲハカリ地ノ勢ヲ考
テ其土宜キヲ審シメ人事ヲ可定ニ然レハ天子人君ノ宮室ハ先身ヲ安
居セシメ后宮仕官ノ居ヲ構ヘ政事ノ殿ヲ設ケ庖厨ノ処ヲナシ倉庫ヲ立
是定ル処ニメ宗廟社稷ノカマニ先祖天地ノタメニ必可設ノ処ニ而門ヲ

重々ニカマノ屋室ヲ四方ニ設テ天子人君安居スル処ノ宮ヲ守護セシメ盜賊急ニ入テ不得犯人俄ニ近付テ不省カカリス爰ニ於テ文教ノ化明ニメ上下内外ノ年ヲ立階ヲコシテハ階ヲカマテ一等二等上中下ノ礼ヲ定ム内朝アリ外朝アリ階ニ高下アリ庭ニ内外有テ聊其差等ヲ不違武備自調ホリテ宮殿ノ營作自仕官ノ守護ニナルカ如クナルベシ然レハ板敷ノ上下階ノ高下門戸ノ設テ宮室ノ大小一ツトメ理ヲ究メカレバ唯民ノカラ費ニ助ラズニメ目ヲ樂シメ身ヲ安シテ終ニハ安逸驕奢ノ害ニ陷ルニ固礼ニ近人營國方九里ト云リ國ト云ハ王城ノ内ヲサスニ然ル故ニ國郡ノ内ヲ井田ノ形ノ如クニ致シテ九ノソカチ中央ノ區ヲ公宮ト定メ前ヲ朝トシ左ヲ祖廟トシ右ヲ社稷ノ地トシ後ヲ市ノ処トス市ト云ハ王宮ノ入ル処ノ三

清宮堂

民相聚テ使用ヲナスノ処ヲ云是當時ノ庖厨ノ場ニメ米穀雜掌ノ所因ヲ云是ノ法ヲ宗トメ朝位寢席社稷ノ品アリ其大概ヲ云ハハ王之郭門曰皋門王城ノ外郭ニ立ツ第一ノ門ニ皋ハ遠也ト注メ至テ外ノ門ニ此門ニ大鼓ヲ設テ事ヲ奏シ詔ヲ告ク処トス朝士是ヲ掌ル此内ヲ外朝ト号メ前ニ三槐ヲ植ニ三公是ニ位ス左右ニ各九棘有テ左ハ孤卿大夫ノ位アリ右ハ公侯伯子男ノ位スル処ニ群臣ハ其後ニアリ棘ハ赤心ニメ外刺アルニ象ト注セリ棘ハ其實ハ赤メ外ニハリノアル如ク奉行内ニ實ヲ以外ノ巖ナルニ比セリ槐ハ壞ニト注メ人ヲコニナツケ來スノ心ニ小司寇ノ官外朝ノ政ヲ掌ル此内ニ庫門有テ左右ニ天府ト号メ御倉アリ其内ヲ雉門ト云門内ニ雉ヲ云カク其文明アルニカタドレリ左右ニ兩觀アリ五門ノ中

清宮堂

門ナレバ曰中門也此内ニ明堂アリ抑明堂ト云ハ先儒ノ説サズクニシテ
一決シ難シト云ハ臣孝經ニ云処ヲ以爲宗祀之所孟子以爲王政之堂
古ノ堂ト云ハ今ノ殿ニ人君見群臣諸侯ノ朝礼有テ萬機ノ政ヲ出
シ玉フノ処ニ故孟子欲行王政則不可毀ト云ハリ明堂位ノ篇曰昔
者周公朝諸侯于明堂之位天子負斧依序序南鄉而立云云大戴
礼曰明堂者古有之也凡九室ト云朱子曰如井田之制想只是一ヶ三
間九架ノ屋子ト云ハリ然レバ一殿ヲ九ニ畫メ此内ニテ祭祀ノ処朝位ノ処
有リト見ヘタリ唐ノ負觀ニ上層以祭天下層以布政ノ説アリ孔穎
達是ヲ非トス六藝ノ群書訓基上曰堂樓上曰觀未開重樓之上而
有明堂魏徵又ヲモテラク五室ニツク重屋上圓下方メ上以祭天下以

布政ト云ハリ顏師古曰周礼叙明堂有應門雉門之制以此知爲王者
之常居大戴礼曰在近郊又曰文王之廟也此矣是信哉ト云ハリ如此
一決セサレハ必竟唯布政并祭祀ノ殿ニ是ヲ中朝ト号ス左右ニ殿舎アリ
リ次ニ應門アリ是ヲ朝門ト云ヨシモ建應鼓ノ居此以應治ト云ハリ此
内ヲ治朝ト云天子日ニ出御有テ萬機ノ事ヲ治玉フ処ニ司士掌治朝之
法正其朝儀之位每其貴賤之等ト云ハル是ニ次ニ路門アリ是ヲ
虎門畢門大寢門ト云尤是ニ路鼓アリ路門者取其大ト云ハリ
此内ヲ燕朝ト云又ハ内朝トモ云ニ大僕是ヲ掌天子ノ寢殿ニ左右ニ
小寢ト号メ殿舎アリ其後ニ王ノ大寢アリ是則ヨルヲトハシ其後
ニ后宮アリ六宮ニカマフルトハ以上是ヲ五門三朝ト云ニ外朝ノ左右

門ヲ設テ左ニモ廟ノ廟アリ右ニ社稷ノ壇アリ朝位各南ヲ前トメ
北ヲ後トメ宮隔城隔アリ宮隔ト云ハ殿舎ノアルマハリ四方ニ壘ヲ設ル
之其高サ五雉ト云ハ雉ハ高サ一丈ニメ長三尺ニ然レバ宮隔ハ宮殿四方共
ニ壘ヲカマヘ其スシクニ高サ五丈ノカマヘアルニ王城四方ノ隅ニ是ハ九雉ト号
メ高サ九丈ノカマヘヲ致ス以上周礼ニ所出ノ制ニ其法詳ニメ王宮至
テ深遠ナリト云ハ一殿一宮モ無用ノ費ナリ一階一門モ子細無キ処ナリ
一名一畫モ各其理ヲ究ム者皆天下萬民ノタメニシテ遊樂無用ノカマ
ヘナキ故ニ宮作ノナル処不曰ニメ庶民子ノ如ク來ルニ之ニ復築殿紂カ
時ニ至テ宮室ニ玉ヲナリバメケルト云ハ王宮殿全備ニハ不及ノ処ニ秦
ノ始皇ニ及テ咸陽人多キ故ニ三十五年ニ作前殿阿房宮東西

五百步南北五十丈ニメ上ニ萬人ヲ坐セシメ下ニ五丈ノ旗ヲ立是ヲ咸
陽宮ト云騷山宮モ此ナリト云ハ其費百千萬億ニメ人カ七十万余ニ及
而ニ三十七年ニ始皇東方ニ巡テ沙丘ニ死ス宮作成テソツカ二年ヲ送
レリ是朝廷民政ノタメニアラスメ唯驕ヲ萬代ニ究メタルレバ世ヲ早ク
ニ天下ヲモス一此一端ニライテモ殆ク可考ニ後世ノ暗君愚將各以來ノ
考モナク當時ノ奢ヲ究メシメ土木宮造ノ一ヲ專トスルニ甚誤リ
多シ秦以後ヤハニスレバ宮殿羨麗多クメ本意ヲ失フニ至レリ揚
夫憲公カ東ノ汴故ノ宮記穀耕録ニ所出ノ元ノ宮闢ノ制度
等各以テヒタハシ本朝大内裏ノ制アリ武家又其法アリ古固
礼ニ所出ノ三朝ハ政ヲ正ス時ニ内外アラスメ不叶故ニ外朝ノ殿

清宮堂

ヲ前ニシ寢殿ヲ後ニシ中殿ヲ中ニシ是ヲ明堂トシ五門ヲ立テ出
ヲ禁シ其備ヲ正ス一ノ宮ヲカス、宮中ニ一ノニキリヲ致ス迄皆其制
法ヲ以テ致ノエハ、之後世次第ノ制度ヲ失フカ故ニ唯色ヲ愛シ
酒ヲ玩ヒ遊山觀水ヲ居ナカラシムハシ風流ヲツクシ絶景ヲ求ムルニ
ナリテ目ヲ喜シメ身ヲ安ニスルニ足レトスルニ然レバ宮闈ノ制スル所
其本ヲ分別メ具用ヲナスニアラシカ但時ノ弊カラテ不許彼ノ茅茨
不崩カテヲナサント云ハ又而シ墻スルノ學者ト云ハシ凡宮ト云ハ蕙氏
演義宮中也言所都邑之中也又宮ハ方之任云ハリ風俗通曰宮
室一也トシ秦漢以來尊者之居ヲ宮ト云テ平人ハ是ヲ不云古ハ士庶
人共ニ宮ト云ル殿ハ古ノ号ニアラズ秦ノ始皇ノ時始テ前殿ヲ作レ

リ演義ニ殿ハ殿也取衆屋推從如軍之殿勢虞次義要注曰殿
則有階陛堂有階無陛トシ春秋ハ路寢ト云礼記白虎通ハ
天子ノ堂トアリ何レモ殿ノ義ニ漢書ハ先上殿ト云ル注ハ顔師古曰丞
相所坐屋也古制屋之高巖通爲殿トシタリ必宮中ニ不限ニ
樓ハ自黃帝始尔雅曰狹而偕曲曰樓說文曰樓重屋也ト云
ハクニ階ニ構フルテ閣ハ樓ニ比シ黃帝ノ河閣ト云ハ上層ノヲタ
リニ欄干ヲツケテ廻ル如致セリ觀ト云ハ屋上ニ高坐ヲカマハ四方
ヲ望觀セシムルニ黃帝之時元始觀アリ周ニ兩觀アリ又ハ梁樓ト
云高屋ノ上ニ物見ノ所ヲ設ケ上ニヤ子ナキニ堂ハ黃帝ト始メレリ
言明礼義之処ト云ハリ其臺ハ尔雅曰觀四方高曰臺有木曰榭

トシ然レバ石土ヲ以高ク臺ヲ築臺ノホリテ觀望スルノ如ク闕ト云ハ
釋名曰闕在門兩旁中間闕然爲道也崔豹古今注闕觀也
古無門樹而觀於其前以標表宮內其上可居登之則可遠
觀故謂之觀人臣將朝至此則思其所闕故謂之闕ト云ハリ
亭ハ停ノ人所停集之秦ノ法十里一亭云云館ハ舍容之允賓客
ノ舍ト云ハリ私館ハ自卿大夫以下之家トモ云ハリ宮室ノ名号ト
云ハレ一ツモエハナキハアヲサレハ其本末ヲ詳ニ云ベキト

建衣冠飲食之制

師曰衣冠之制本不得止之理其所感ハ德義ヲ表メ規範ヲ立ル
之云心ハ人元裸ニメ寒風ヲセムノ利ヲサレヲ以或ハ身獸ノ毛ヲア

ツメ草木ノ葉ヲツヅリテ以之身ヲホヒ寒ヲフセム其時シモ獸ノ皮
ヲ削メ衣服ヲナス是ヲ皮ハ口モト云ハル如此シテ世ヲ渡ル内ノ麻ノ出
來蠶ノノアリテ始テ綿布ヲ削メ木綿ヲ生メ木綿アリ各天地自然ノ
物理ナルヲ人々知アツテ制之品々ノ衣類ヲナシテ寒風ヲフセムノミナラ
ズ身ヲ温暖ナラシメ美色麤飾アリシ美ニ案ル天子人君ノ衣冠帶
履ノ制ハ天地ノ常理ニノツトリテ天地ノ德義ヲ表セリ故ニ衣裳冠帶
履共ニ制スルヲ其寸法各使用ヲ本トメ其形ノ天地ノ法ニノツトリテ其
色其飾ハ天地ノ德ヲ表シ衆物ノ考テタル物ヲ深縫テ萬人ノ表ヲラ
シムルニ異朝ノ制ヲ以云ニ易曰黃帝堯舜垂衣裳而天下治ト云ハリ
衣ハ腰ヨリ上ノキルモノニ裳ハ腰ヨリ下ノキルモノニ衣ハ上ヲヒテ下

とメ一は是天ヲ象ルと裳ハ下ニメ兩ノヘタテ有テ足ヲ入ル其形方は是ハ地
ニ象レル之衣裳ハ黄帝ニ起テ堯舜ノ時其法具ソレリ舜ノ時上
衣ニ六ノ又イモノ有リ下ノ裳ニ六ノタイモノ有テ以上十二章ト号シ日月
星辰ヨリ山龍華虫ニ至ル迄各上下ニアラセリ諸侯ヨリ平士ニ至ル迄
次第ニ其文章ヲ少クメ皆貴賤上下ノ等アラセリ故ト富ト云レハ分
ヲコシテ衣裳ヲ制スルヲ不得深縫事ヲ然リ末代ト云レハ皆此法ヲ
守テ冠ハ古ヨリ三ノ品アリ第一冕ト云ハ黄帝ニ始テ天子朝祭ノ時ノ
カスリノ十二旒九旒ト号メ前後ニヤウラシ飾玉ヲ下ルニ弁ト冠トノ二
ハ冕ノ次々ト自天子至テ士皆服スルと冕ハ卿大夫モ祭ノ時ニ是ヲ
用テ弁冠ハ猶以用エ士ハ弁冠ヲ用テ冕ヲ不得用之九冠ハ徳ヲ表シ礼ヲ

禮記卷之九

節スルノ形之故ニ人各其位ニ依テ着之ニアリ帶履各其法アリ
固ニ至テ制法ハ詳ニ周官ニ司服ノ官有テ王ノ吉凶ノ服ヲ司弁師有
テ弁ノ次第ヲ司司裘有テカワユロモヲ司履人有テ王ノ履ノ次第ヲ司
固以前ハ冠冕衣裳ノ制有ト云レハ詳ニ考難シ虞書之服章載記
ノ冠制ノミ之固ノ制詳ニメ尽セリ孔子モ服固之冕ト宣ヘリ彼此比
校メ見ルニ必竟唯衣冠共ニ其制ヲミカラス尊卑上下ヲ又カヘシメ
キタメシ人心ハ甚危モノナレバ着る處ノ衣冠ニ依テモ必其趣向ニカ
ヒ出來ルヤ當然ノ道理ナレバ衣冠ハ身ヲツカスニ非礼ナカラシムルヲ有
マシキノ制ニ冠頭ヲレバ傾テ難叶礼ヲ不正ハ立居出入アリカタシ衣
裳嚴ナレバ形体又然リ是形ニ依テ内ヲ直クスルノコトアリニアラスヤ聖

禮記卷之九

人是ヲ考ニテ衣冠帶履共ニ上下ノ品ヲ定メカヲ究メ非礼自無キカ如ナラシ
ム難有制法ト可謂ニ本朝衣服令ニ文武ノ官人礼服ノ制ヲ具ニ出セリ衣
服ノ制ハ輕キト云ニ任專天地ノ德義ニノツル其深ク可_レ知况后夫人ノ衣
冠ヤミスレバ其制過大ニメ唯人目ヲ喜バシムルニ足レリ衣可_レ制_レ天子人
君ノ一動一靜ハ共ニ萬民ノ規範トナラズメハ不可_レ有_レ人君ニ過奢_レ下民
皆奢_レ人君ニ儉德_レ下民又儉德_レヲシト_レ定_レル_レ然_レハ能_レ器
物ノ制ヲ考_レテ其正道ニ入_レカ_レナラシムル_レ是人君ノ仁政_ニ
御玉笏等亦
有_レ是_レ今_レ器_レ之
次ニ飲食ノ制ヲ_レ礼曰天子之至二十有六諸公十有六諸侯十有三
上大夫八下大夫六ト出_レ多_レ周礼天官膳夫ノ職有_レ掌_レ王之食飲膳羞以
養_レ王及后世子_レ凡王之饋食用_レ六穀膳用_レ六牲飲用_レ六清羞用_レ百有_レ于

品珍用_レ八物_レ醬用_レ百有_レ于_レ甕_レ王日一舉_レ鼎十有二物皆有_レ俎_レ以_レ樂_レ脩_レ食_レ膳
夫授_レ祭品_レ掌_レ食_レ王乃食_レ卒_レ食_レ以_レ樂_レ徹_レ于_レ造_レ王齋日舉_レ大裘則不舉
大荒則不舉_レ大禮則不舉_レ天地有_レ戒則不舉_レ邦有大_レ亂則不舉_レト出_レ多_レ
凡天子ハ富四海ヲ多_レモ_レ貴_レ天子多_レレ_レ食_レ又天下ノ上品ヲ以_レ飲食ス_レ是_レ礼_ニ
天子儉德_レヲ行_レヒ玉_レト云_レニ_レ其相應_レノ礼_レヲ守_レリ不_レ給_レトキ_レ下_レ公侯伯子
男士庶人_レ止_レノ規範_レタル_レベ_レカ_レズ_レ是_レ上下貴賤ノ品相定_レル_レユ_レ正_レ此_レ間_レ世_ニ
草業_レアリ_レ團_レ凶災_レアル_レヲ以_レ民_レヲ救_レヒ人_レヲ安_レニス_レタ_レメ_レ故_ニ飲食_レヲ薄_レク_レナ_レシ_レ玉_レヲ_レ誠_ニ
難_レ有_レ道也_レ凡_レ位_レヲ_レ超_レ分_レヲ_レ志_レテ_レ過_レ不及_レヲ_レシ_レト_レ何_レモ_レ礼_ト云_レベ_レカ_レズ_レ礼_ニ器_レ曰_レ君
子大牢而祭_レ謂_レ之_レ礼_ニ匹_レ夫大牢而祭_レ謂_レ之_レ犧_トト_レ管_レ仲_レ鍤_レ簋_レ朱_レ紘_レ山_レ節_レ藻
稅_レ君子以_レ爲_レ濫_レ矣_レ晏_レ平_レ仲_レ祀_レ其_レ先_レ人_レ豚_レ肩_レ不_レ擗_レ豆_レ漸_レ衣_レ濯_レ冠_レ以_レ朝_レ君子以

禮記卷之五

爲溢ト云々有若曰晏子一裘三十年遺車一乘及墓而反國君七十遠車七乘
大夫五遺車五乘晏子焉知礼トモ出タリ國ニ事ナリ天下美平ニメ專儉
ニヲナイル寸ハ礼ヲ失テ道ヲソスル人君ノ天下ニ儀刑タル事ノカクキモカセ
スベカラサル

正朝禮

師曰朝廷ハ天下ノ本トスル故ニ朝廷ニ礼節ヲ失フハ國郡家郷ノ礼各法
ヲ可乱礼節ヲ失テ法不可則混亂ノ本ニ故ニ正朝廷之礼要トスル朝礼
ノ事先常任毎日ノ行事ニ礼アルヲ朝儀ト云之毎日朝廷ニ出仕メ事ヲ
聞行是ヲ當泰ト号メ毎日朝參之臣也三公三孤六卿大夫ノ位是之人君
毎日中殿ニ出御有テ群臣ノ礼有リテ上下ノ情ヲ通ス大臣ハ位ヲ遂テ

并謁シ群臣ハ列ニ隨テ拜シ小臣ハ各具坐ニ居テ拜ス而人君退テ内朝ニ
入玉ヒ政務ヲ問可石ヲ決シ玉フ中殿ニ出御ノ時ハ群臣大小ノ百官拜
趨ノ礼ノミ有テ程ナク退朝玉フノ故ニ入御ノ御殿ニ於テ事務ノ急緩
ヲ考ヘテ左右ノ官人執奏シテ詳ニ其本末始終ヲ究ム故ニ人君事ヲ明
ク知テ大臣用信其信ヲ尽スルヲ得朝廷所行ノ事皆當然ノ理ニ天
下ニ施行スレモ無其弊人君出御有テ人臣謁シ奉ルノ間左右前後ニ侍
衛守衛ノ臣武役ヲ守リ儀仗ヲソナヘテ非常ヲ禁ズ周礼復官司士
正朝儀之位弁其貴賤之等主南面三公北面東上東爲尊孤東
面北上位ニ右卿大夫西面北上位ニ右王族故士王之同族故高虎士虎黃
在路門之右南面東上命立ニ右大僕侍衛之長大右即曰右勇士大

諸朝儀

候從者在路門之左南面分立于左西上面向外云云是朝儀ノ間ト云氏武
備ノ設ナリシハ不可有凡非常ヲ禁スルモノ各外ヲ見ルニアリ故ニ南面久
君ノ方ヲ後トスル武官專兵仗ヲ帶スルカ故ニ王ノ一門ノ親ヲ侍衛ノ官ニ
交ワラシメ虎賁ノ士ハ自武勇ノ撰ニアタリ司右ハ率伍ヲヒキヒテ是ヲカメル
各微ヲ防キ衆ヲ威メ威儀ヲ備ヘ拜謁ノ間前後ノ次第アリ上下ノ
位アリ入者ハ各ツイテテテ漸々進ミカメカヒナラシメズアハテ走ラ
シメズ着坐ノ位ヲ守テ入マカハラス上ヨリ尋ナケレバモノ言フナシ故ナケ
レバ一処ニ聚テカメビソシカラズ故ニ人臣拜礼ノ時小司寇ノ官是ヲ司テ
次第ヲ守テ進メシメ朝士ノ官鞭ヲ以人ヲマシキ退カシメテ謹謹々々
ラシメズ出入如此カ故ニ唯威儀正シク周旋從容トモモ口ニ声ノ高ク

音ノカマヒソキナキニ是毎日ノ朝儀ノ礼ニ大臣用臣執奏ノ事終リ諸臣
退出而後人君休息ノ所ニ入御有テ朝服ヲ又カセ玉フト玉礼記曰朝弁
色始入所以防君日出而視之退適路寢聽政使人視礼大夫退然
後適小寢釋服ト云也小寢ハ休息ノ処常居ノ間ニ夜ノオトババ大
寢ト号スル人君毎日必朝ヲ見玉フ例是古來ノ法ニメ上下ノ情所通太
平ノ根本ニ漢唐ヨリコノカタ或ハ三日ニタビ視朝或ハ五日或ハ十日ニ至レリ
明太祖專政務ヲツトメ毎日ニ朝晝暮ノ三朝アリ或ハ再朝有テ國家ノ
政務ノ事々上裁ヨリ出ト云ヘテ都テ朝儀毎日群臣出仕ノ者拜謁ヲ
ナサシメ上下ノ間ヲ親ニシ其情ヲ通メ隔ナカラシムル君臣ノ大礼天下ノ大
幸也天地日月ノイヤシト庭ノ水ニモ光陰ヲ移ス則玉ハ其法制如此

禮記卷之八

メ可也但其志實ニアラハレバ君又臣ノ退出ノ早カシク願ヒ臣又漏水ノ
早ク移テ退出ノ刻限ニ至ラシク願フ爰ヲ以君臣ノ間ハ巖ニメ又同遊メ
親ニシ厚クシ政務ヲ常ニ談論シ教ヲ毒クシ諫ヲノスル是君臣ノ大節
天下ハ萬機之豈君臣聊モ閑暇了シヤ其イトマラシ時ハ下情不通
カ通ズト云ハ臣不糾メ兩般ニ可落之

固ニ天子ニ四朝アリトシ一ヲ外朝ト云人君常ニ出御アル処ニ非ズ天下ニ非常
ノ事アル時ハ必出御有テ萬民ヲ集メテ謀ヲ問フノ処トス第ニヲ中門ト云
是ヲ治朝ト号メ人君群臣ト相謁スルノ朝ニメ常ノ朝廷ニ第ニヲ内朝
ト云是大臣相聚テ事ヲ奏シ人君聽政ノ処ニ以上是ヲ三朝ト云第ノ四
ヲ詢事之朝ト云是ハ雉門ノ外ニメ圍ニ事有ル時ハ人ヲ聚メテ問ノ朝ニ

故ニ三朝ト帝ニ云テ詢事之朝ヲバ不云天子三朝外朝以大詢内朝以日視
朝燕朝退而聽政ト云ハ此事ニ共杜氏通典文獻通考見タリ漢立
テ大會殿ト号メ固ノ外朝ニ比シ宮中有後殿爲治朝之唐ハ宣政殿ヲ前
殿トメ是ヲ正衡ト云古ノ治朝之紫宸殿ヲ便殿トメ是ヲ入閣ト云古ノ燕
朝之別ニ含元殿有テ大朝會ノ処トス此外朝ニ比スルナラシ而日常參ノ官
人アリ朔望ニ朝スル官人アリ或毎月五日參朝ノ日ヲ定ムルアリ唐ノ法衛有
儀ト云テ毎日出仕ノ朝ニ必儀仗ヲ備アル儀仗ト云ハ殿中ニ備フル兵具ノ
事ニ本朝又朝儀ノ礼最重シ今ニ所出ノ礼節殆可見宮殿ノ制唐ノ法
ニ近シ江家次芽拾苾等ニ所見アリト云ハ臣其全法ハカリ難シ必竟唯朝
儀ノ礼ハ文武相備テ上下ノ差ニ如レズシカモ下情相通スルニアルヤキ

ナリ

朝賀ノ事案ルニ朝賀ト云ハ元旦久ニ至聖誕是ヲ三大節ト号メ群臣賀
 奉リコトキテ献ルル元旦ハ正月元日一年ノ始ル処ニ至ハ一陽來復メ陽氣ノ
 起ル処ニ茶邑獨斷曰冬ニ至陽氣起リ君道長故賀ト云是ニ聖誕ハ時ノ人
 君誕生ノ日ニ歳首ニ朝賀ヲ行ハ漢ノ高祖ニ始レリ秦ハ十月ヲ以正月トス
 之漢猶然リ武帝始メテ寅ニサス月ヲ以歳首トス然レテ朝賀ノ礼ハ十月
 ヲ用ユ後漢ニ至テ始テ朝會ノ礼ヲ正月行ハレシメ冬ニ至ノ朝賀ハ則魏
 晋ノ比ヨリ起レリ聖誕ハ唐ノ玄宗ノ千秋節ヨリ事起レク此三大節
 ハ三代ノ礼ニアラズト云ハレ異朝因循ノ是ヲ行ヘリ元朝賀ト云ハ朝廷ヲ
 賀シ奉ルコト群臣百官毎日出仕スベシト云ハレ用事アラズ侍衛守衛

ノ番人ノ外日々出仕スルテ却テ朝廷ヲケカシ諛譁紛擾ノ本タルベシハ二月
 ノ内ニ朔望ヲ令ケテ朔日ハ八月ノ始ル処ニ十五日ハ八月ノ望ニ二月ノ中ナレハ共ニ朝
 賀ノ夕ノ群臣朝参ヲスル古ノ例ニ異朝五代唐ノ明宗群臣ニ詔メ五日
 一度以テ宰相ニ隨入テ朝参セシム是ヲ起居ト云ヘリ孔子モ吉月ニ必朝
 服而朝トアレハ一月内朔望ノ朝賀又君臣ノ礼節ニ本朝ニ所用ノ年中
 行事各朝賀ノ礼アリ武家ニ至テハ其礼正ニ二月ニ朔望アリ俗節アリ
 一年ニ其節ヲ追テ節供ト号シ朝賀ノ礼行ハル中ニモ正月元日ハ天下
 ノ百官萬民悉リ賀メ告シ贄ヲ奉ツル元朝賀ノ礼行ハルハ寸ハ文武
 ノ官人左右ニ班位メ堂上堂下各列ヲ正シ四門ヲ嚴シメ非常ノ出入ヲ改
 メ儀仗ヲ堂上ニカマヘ兵器ヲ堂下ニ列シ朝會群参ノ輩ハ己カ位ニ依

テ其司ル奉行ノサシムヲ守リ坐ニ着クニ次第ヲ以テ坐上下ノ列坐耶
其処ヲ去テ相交ハルベカラズ鳴鞭ト号メ合圖ノ物ヲ以テ拜謁ノ序ヲ守リ拜
趨スルニ又奉行有テ不違不卑常式ヲ不亂監察スルモノ有テ是ヲ糾明ス
捧物有テ其物ヲ不違文章有テ武備ヲ不忘是古來ノ例ニ文獻通考
并三才圖會ニ其班位ノ圖ヲ記セリ宮衛人ニ曰元日朔日若有取衣集
及蕃客宴會拜見皆立儀仗ト云云

來朝ノ礼アリシ案ニ來朝ノ礼ハ群國ノ諸侯天子ニ來朝スルノ礼ヲ云ヘリ
諸侯ハ賢德ニヨリ功勞ニヨリテ國祿ニ封セラルノ臣ナレバ其來朝ノ礼元カ
セニスベカラズルニ上古ハ天子必巡守ト号メ毎年四方ノ列國ヲメクリ玉フ
アリ其方ヲ巡守ノ年ニハ其方ノ諸侯各岳ニ集リテ朝見ス巡守ノ後ニ

四方ノ諸侯年ヲワケテ京師ニ來朝ス是虞ノ政ニ周ニ至テ諸侯四時ヲ分テ
來朝ス周礼大行人掌大賓之礼及大客之儀以親諸侯ト云ヘリ春ノ朝スルヲ
朝ト云秋ヲ覲ト云夏ヲ宗ト云冬ヲ遇ト云常ノ時ナリ朝スルヲ會ト云諸ノ
諸侯一同ニ朝スルヲ同ト云以上是ヲ六礼ト云人君又問ニ問テ以テ論諸侯志
歸朕以受諸侯之福賀慶以贊諸侯之喜致捨也所獲以補諸侯之
裁ト云是臣ハ以礼敬ヲウクシ天子ハ仁ヲ以其愛ヲ施ス故ニ君臣ノ礼互ニ相
接テ隔テナク上下ノ情能通メサソリナキ故ニ嫌疑生セズ毀譽不入ニ
然レ諸侯相朝スルハ大廟明堂ニメ其礼行ナル文母ノ官人左右ニ相列テ
威儀ヲ正シ其礼節ヲウクサシム明堂位ノ篇ニ其法ヲアラワセリ四夷蕃客
ハ猶以其威儀ヲウクシム共ニ三才番會ニ其制ヲ出スニ周礼蕃國世一見ト

云テ新君即位ノ時夷必來朝スルニ礼記天子當依而立諸侯北面而見天
子曰觀天子當宁而立諸侯東面諸侯西面曰朝也依ハ如屏風モシテ
門屏ノ間ト云リ是ハ諸侯ノ親疎アリ對スルアリ待スルアリ其差別アルヲ
云ルニ依ニ當ルハ相對スルニテ當ハ暫待ノ心ニ王制ニ諸侯ノ於天子ヤ比
年ノ小聘三年三大聘五年一朝トシ小聘ハ大夫ノ來聘スルニ大聘ハ卿來
聘スルニ朝ハ諸侯自朝スルニ是ハ國政務ニイトモテ思テ來朝ヲユヤ
カニスルニ諸侯ノ來朝ハ遣人ノ職有テ牢礼委積ヲ掌ルニ牢礼ト云ハ道々
ニテ可入ノ牛羊等ノ一ニ委積ハ牢米芻薪ヲタリテ賓客ヲ待テ之懷莫信方氏
ノ官有テ館舍ノ飲食ヲイトナム秋官ノ環人ハ送迎ヲ掌レ朝觀會同ノ往
來ヲ送迎スルノ一ニ中庸曰朝聘以時夏往而薄來所以懷諸侯也ト云

禮記卷之八

リ諸侯ヲオツケシメント云ハアラハレ天子ノ代テ固ク政ヲ司リ諸民ヲ子ノ如
メ天下ヲ無爲ニ屬セシムルハ諸侯各カラ合スルニアルナレバ朝聘ノ礼ヲロカ
不可致ニ礼至テ厚キハ故ニ諸侯自人君ヲ親ムニ然リト云レ諸侯其職ヲ
ヲタリ民ヲ養フノ道アラハレハ必是ヲ罰ス朝聘時ヲ不令失ハ是國俗ヲ
考レ教令ヲ詳ニメ黜陟ノ政アラシメテ固礼大行人歲徧存三歲ニ徧親
ト云是王臣ヲ遣メ事ヲ糾スニ來朝ノ礼ヲ厚スルハ民政ヲ重スルニト可知ニ燕
饗ノ礼アリ案ルニ燕饗ハ群臣ニ宴ヲ玉ハリ饗ヲ設ケテ礼ヲ正シ恩ヲ厚スル
一ニ故東志宴饗之設所以訓恭儉示惠慈中義也ト云リ官人ハ祿有カ故
ニ飯一飲ヲナシカスル者アラズ君又常ニ祿ヲハマシムルヲ以恩トスト云レ上下
ノ情ヲ和シ恩惠ノ實ヲ示シ威教ノ節ヲアラサシムルカタメニ人君賜宴

禮記卷之八

於臣人臣受宴於君之唯飽醉ヲ專トメ礼義ノ所成ヲ不考ハ是飲食ノ客ニメ君臣思儀ノ礼ニアラズ故ニ酒肴ノ設不精礼義ノイトナミ不詳唯群臣ヲ燕饗スルト云名ノミニメ冷名義アサレタル魚ヲ以礼度ヲ事スキ早ク燕饗ノヲ入ニテ思ハ有司ノ出納ヲヤサカナルニメ人君臣ヲ惠ノ道ト云カクニ進退節ヲ失拜謁列ヲコメ聚會カヒソシク飲食スルテ礼ヲソムクハ人臣宴ニ侍ルノ道ニアラサル此故ニ古ハ燕饗各圖ヲ詳ニメ群臣是ヲケミテ其礼節ヲ知出坐ノ各姓名ヲ記メ有司其法ヲキハメ出入ノ所ニ奉行ヲ置テ是ヲ改配膳給仕ノ面々已ガ請取テヲナシ酒肴宴食ノ役人寒冷ヲ正シ精潔ニシズ有餘不足ヲハカリ巡察ノ奉行各互ニ相糾明メ怠_ル処ナカレバメ然後君臣相宴ス是宋李昌齡梁顛等如上言セシ処ノ法ニサレバ

宴以礼成賓以賢序風雅之作茲爲盛焉ト云モ此心ニヤ但人君臣ヲ礼スルニ饗礼アリ食礼アリ燕礼アリ饗礼ト云ハ大饗ノ礼ヲ行テ之至テ相敬ニ相饗應アルテ之故ニ其礼設タリト云ハ臣實是ヲ不食古人云饗者意大牢以飲賓几設而不倚爵盈而不飲以訓恭儉也ト云是之食礼ハ饗礼ノ中ニツイテ樂ヲ設テ其可食ノ物ヲスルニ燕礼ハ右ニコトナリ專示慈惠テ其樂無等其爵無等之以上ニテ法ヲ以或ハ上賓ヲ饗シ群臣ヲ宴スルニ賓礼凡四アリ宗族兄弟ノ朋友故旧之孤卿大夫士之公侯伯子男之此四ヲ分別メ其差別ヲ設ルニ周礼ニ大宰伯ノ官有テ以飲食之礼親宗族兄弟以饗燕之礼親四方之賓客ト云リ飲食ト饗燕ト其品ニカヒアリ大行人ノ官是又賓客ヲ待スルノ礼ヲ定九獻九俎七俎五獻五

舉ノ法アリ歟ハ酌酒飲之也舉ハ牡ヲ備レ樂ヲ舉ル云ニ是其尊卑ニ從テ飲
 舉ニ至ル迄其數ヲ定ルニ而群臣嘉賓ヲ燕スルハ必鹿鳴ノ詩ヲ歌フ是
 詩君臣相樂ノ心ヲ稱セリ諸侯燕ヲ賜ハリテハ蓼蕭露ノ詩ヲ歌フ此
 外四牡皇華ノ詩アリ常棣ノ詩ハ兄弟ヲ燕シ伐木ノ詩ハ朋友ヲ燕ス臣又
 天保ノ詩ヲ歌テ君ニ答ヘ奉天保ノ詩ハ人君ノ福アルヲ示ス是古來ヨ
 リ君臣相宴スルノ時聊モ狂言綺語ヲナサズ礼ヲ用テ和シ和シテ不流互
 ニ德ヲ稱シ美ヲ讓ルノ戒ト可言シ漢ノ高祖ニ至テ始メテ大朝賀宴會之
 礼起レリ夫人君臣ヲ宴シ饗スルハ上下ノ情相接ス必切ナル処ナレバ唯其本
 トスル考ヘ知ルミアルベキニ范祖高曰食之以礼樂之以實求之以誠
 此所以得其心也賢者豈以飲食幣帛為悅哉朱子曰君臣之人分以嚴

為主朝廷之礼以敬為主然一於嚴敬則情或不通而無以尽其忠告之益
 故先王因其飲食衆會而制為燕饗之礼以通上下之情而其樂歌又
 以鹿鳴起興而言其礼意之厚如此云云

巡狩ノ礼ヨリ案ルニ巡狩ト云ハ古ノ天子必諸侯ノ國ニ行幸有テ國政ヲ考
 其賞罰ヲ行ハル、トアリ舜ノ時ヨリ事起レリ東西南北ノ國ヲ考ヘ其國ノ
 太山ヲ天子ノ行宮トシ天子行幸有テ柴ヲ燒テ天ヲ祭リ山川ヲ望祭シ天
 地ノ神靈ヲ敬ス然メ其方ノ諸侯悉ク相聚テ國ノ政ヲノベ君ノ教戒ヲ奉
 四カヲ正シ月ノ大小ヲツミシ日ノ支干ヲ合セ十二律ノ調子ヲ同フシ分寸丈
 ノ寸法合辨斗石ノ石ノ錙兩斤鈞ヲ分リ昔山軍實嘉冠婚喪祭ノ礼イサ
 カ殘ル処ナリ其制法ヲ改メ違ヘル夕糾シ不知ヲ教ヘ民政器物トメ其処ヲ

不得十カラシム是ヲ巡狩ト云之孟子曰天子適諸侯曰巡狩巡狩者巡所守也ト云ル此事之巡狩狩ノ字守ノ字ト相通スル也或曰天子其方角ヲ狩獵ノタメニ行幸アルト事ヨセテニキアルト云ヘリ是誤也天子人君カリトモ偽ヲ不可為諸侯大名ノ惡事ヲ見出シ玉ヒト事ニアラス唯民政物用ノツメ風俗ノ致シ道德ノ同シカレトテ欲ス何ハ狩獵ノ事ヨスベキヤ王制曰天子巡狩問百年者就見之命大師陳詩以觀民風命市納賈以觀民之所好惡志滿好辟也命典禮考時月定會同律同陰禮樂則律也度衣服正之山川神祇有不舉者為不敬不敬故者君削舉宗以地舉宗廟有不順者為不孝不孝者君黜以爵變禮易樂者為不從不從者君流放也革刑度衣服者為畔畔者君討詳也有功德於民者加

地進律法也也云云凡巡狩ノ法虞之起リテ周ニ至テ詳也故之稱方氏官巡守ノ前ニ四方ノ戒メ巡守ノ時ノ礼法ヲ詳ニ教戒ス巡守アルニ及テ人君ノ所至ニ先ニメ猶戒メ命ス大馭ノ官ハ先テ教導ス止訓氏ハ天子ノ車ノ左右ニアリテ道路ノ形勢九列ノ事ヲ仰ニ順テ奉答誦訓氏ハ上古久遠ノ事土地ニツイテ子細アル物語ヲ奏問スル毎舎ニ要害ヲカニテ武備ヲナシ外ニ土方氏ノ官有テ王舎ノ遠方ヲ下テ改メ正ス是皆周礼ニ出ル也唐虞ノ世ハ二月ニ東巡シ五月ニ南巡シ八月ニ西巡シ十一月ニ北巡メ一歲ニ四方ヲ巡狩ス五年ニ一度究ノ巡狩アリ間ノ四年ニハ四方ノ諸侯一年ニ一度ノ朝礼アリ周ニ至テ十二年ニメ一夕ヒ天下ノ四方ヲ巡狩アリ周礼大行人廿篇ニ十有二歲王巡守殷圖ト云是之巡狩ハ民ノ國

ノ風俗地形物器ヲ正メ道德ヲ同クセシトノナハ民ノ費諸侯ノ苦ヲ
 考テ行幸ノ儀式ヲ輕クシ從者侍衛ヲ省テ路次ノ結構ヲヤメ衣食
 ノイトナミヲ薄クシ民ノ力役ヲ寡ス故ニ舜一歲ニメ四方ヲ巡將マシク
 ル之固及テ王事ヤ、逞シク事ヲクト云、臣時ノ勞不得止從者侍衛
 多ク民ノ勞役モ唐虞ニ難及故ニ十二歲ニメ一たび巡行アリ固ノ末ニ
 至テ穆王專巡幸ヲ好ミ四方ヲ巡行メ已ニ邦ヲ失フニ至レリ秦ノ始皇
 四方ヲ游行メ從車八十餘兩、及ベリ終ニ沙丘ニ至テ崩ス其後漢ノ武帝
 是場^ス游行^ス天下悉クツカル階ノ煬帝ニ及テ千乘萬騎ヲ從ヘ十餘萬人
 ヲ從者トス是等ハ巡幸ヲ以遊行トメ民ノ費國ノツカレ諸侯ノツツライヲ
 不計唯山ノソビハルヲ見海ノ遠ナルヲナカメ古寺旧跡ヲ尋テ遊山觀水ノ眺望

ヲ專トス故ヒ一たび行幸アル國ノ費民ノ煩數年ヲヘテモツクナフベカラス公
 私財費テ路次ノ人民是加タメニカシケ供奉ノ官人奢ヲ究メテ一たび從奉
 心數年ノツカレトナリ至ル處ノ諸侯善尺ニシ美尺ニメ或一幸二年ノ貢賦ヲ
 一日二日ニ失フカ故ニ上行幸ヲタヤスカラストシ下大ナル課役トス爰ニ於テ
 巡幸行幸ノ儀殆ド絶テ却テ民ノ煩トナレル之古今時コトニメ勢替
 ルナハ唐虞ノ法ト云臣今日用ルル難叶事儀アルベシ此故ニ漢唐
 ノ故事皆大臣ヲ擇シテ五年ニ一たび四方ヲ巡行メ天下ノ政務ヲ糾明セ
 シトトシ爰ニ案ルニ巡幸ハ古封建專行ニ諸侯悉ク天下ニ封セラレテ
 事一敷ニ不通王化不及か故ニ此法ヲ以タセリ後世ハ列郡皆守令有テ
 諸侯民政ヲ不知故ニ巡幸ニ不及唯大臣ヲ以正之ト云臣諸侯急ルテ不可

有ト先儒論之其理アルニ似タリト云ハ大臣其器ニ中ルヲ難ク其制法不明
バ大臣巡行スト云ハ民勞シ財ヲ費ノ患ノカルベカラサルニ然レバ天子五年七年
十年トタイテ必四方ニ行幸ナツテ其制法ヲ正シ國政ヲ糾明メ賞罰ヲ
專トシ地形ノ險易ヲカガリ旅羈ノ艱難ヲ知リ諸人ノ思入萬民ノ勞苦ヲ
シヨシメサレト云君タルノ道ト可云唐虞ノ時ハ民モスナホニシテ諸侯皆賢
徳アリ大臣各善亞聖ノ人ナリシカレ猶自巡狩マシク又况後世巡狩怠
リ風俗道德悉カワリ上下ノ情不可通ニ但其行幸ニ制法不望其本
意タカハ民ノ勞レ財ノ費レタルベキナレバ法ヲ嚴シク事ヲ名クシ民ヲ愛シ
諸侯ヲ懐ルヲ本トナシ玉ハ天下皆巡狩ヲ可願ニ孟子曰春省耕而補
不足秋省斂而助不給筴諺曰吾王不遊吾何以休吾王不豫吾何

法
官
堂
藏
版

以耶一遊一豫為諸侯度又曰入其疆土地辟田野治養老尊賢俊傑
在位則有慶慶以地入其疆土地荒蕪遺老失賢格克在位則有議
一不朝則貶其爵再不朝則削其地三不朝則六師移之云是巡狩
メ民ノタメニ利アルヲ論スルニ唯巡狩ノ義ヲタヤスカラカハ如クトスニ因テ其
事ヲカヤカナラカハ之聖王徳ノ高キヲ以制法ヲ正サバ國不費而民不可
勞ナレバトト云々巡守アルニ其ユニヲ究メバ民皆此ヲ可願况三年
五年ニ於テヤ天子人君行幸出行ノ法正カセコスベケンヤ
田獵之礼アリ樂ルニ人君ノ行幸アルヲアカサマヒモ其道ヲ不以ト云フナ
シ若シ不以其道トハ是ヲ遊行ト号メ其實ヲ不貴遊幸スルハ道トイテ
カハ之慈ニ田獵ハ鳥獸ヲ追テ是ヲ走ラシメ放鷹ニテ野鳥ヲヒコハラフ

法
官
堂
藏
版

了是又具礼節ヲ不^レ王^ハ唯遊^ル行^ハん^トミ^ニメ^ルヲ^テ田^ヲア^リミ^シ且^タ々^々
 供奉ノ官人目ヲ喜^ハシメ^テモ^トア^リシ^ヲ專^トス^ルカ^レ故^ニ彼^ノ講^出習^兵
 ノ道^ニテ^テカ^ル人^ノ君^ノ所^行所^爲悉^ク萬^事ノ規^範ト^ナラ^ズメ^ハ天^下
 ノ威^儀ト^シフ^ベカ^ラズ^ニ故^ニ田^獵ノ法^固礼^ニ所^出其^礼大^ナリ^ト甸^祝ノ
 官^有テ^四時^ノ田^ノ法^ヲ司^ル述^人ノ官^有テ^鳥獸^ノ居^處ヲ^考々^其禁^虞舜
 子^印者^典其^毒矢^射者^是且^モヲ^シル^處と^節ヲ^タカ^テテ^取ル^之田^獵
 ノ官^ハ王^ノ車^馬ノ礼^ヲ司^ル凡^天子^諸侯^共ニ^國ニ^征伐^出行^喪凶^ノ事^ハ
 ア^ラカ^レ必^シ四^時と^田獵^{アリ}春^ノカ^リテ^ハ蒐^ト云^蒐ハ^エラ^ズト^云心^ニテ^春
 ハ^鳥獸^ノ子^ヲウ^ミハ^テメ^ルノ^時ナ^レハ^是ヲ^撲シ^テ且^モス^ル心^ニ復^ノカ^リ
 ヲ^苗ト^云夏^ハ麥^作種^田ノ^時カ^ナレ^ハ是^ヲソ^コハ^カル^ヲ以^テ用^トス^秋ノ

カ^リヲ^獵ト^云秋^ハ是^ヲコ^スノ^氣と^相應^ス故^ニ則^テコ^スノ^字心^ニ又^トヲ
 狩^ト云^狩ハ^カコ^ミテ^カリ^スル^心と^又ハ^田白^田ノ^氣遠^ナク^四方^ヨリ^取カ^コ
 二^六狩^スル^ト云^心以上^四時^ノ狩^ハ何^レモ^其作^法アル^ト必^シ竟^人ヲ
 ア^ツメ^車馬^ヲナ^ラシ^民ヲ^用テ^ハ皆^是軍^旅ノ^事ヲ^内ナ^ラシ^進退^ノ節
 ヲ^糾メ^威義^ヲツ^トラ^シム^ルノ^タメ^ト人^ノ君^何ハ^鳥獸^ヲ得^テ是^ヲ味^ハユ
 ル^ヲ樂^ニシ^ヤ若^シ礼^節ヲ^ナラ^ハシ^メズ^法令^ヲ正^サズ^ハ唯^是貴^賤ノ^ツイ^テ
 ヲ^乱テ^山ヲ^ツク^シテ^獸ヲ^得川^ヲサ^テテ^魚ヲ^ステ^ル同意^{ナル}ベ^シ君
 子^ノ法^ト不^可云^此故^ニ中^春ハ^カリ^シテ^振旅^ノ礼^ヲナ^ス振^旅ト^云婦^禱
 ノ^法ヲ^オフ^ハス^ト春^ハ陽^ノ盛^ニメ^陰ノ^衰ル^節ナ^レハ^軍戰^ハ陰^ニ比^ス
 ヲ^以ノ^儀中^夏ハ^麥舍^ヲ教^ユ是^ハ狩^獵ノ^地野^陣ヲ^ナシ^テ一^夜

二夜モ明シ夜ノ戒夜守ノ法ヲ正シテ陣營ノ儀ヲナラズ中秋ハ治
兵ノ義ヲナラズ治兵ト云ハ出軍行列作法ノ秋ハ殺氣ニ象テ
軍戰ヲ出ス事トメ是ヲ以田獵スル仲冬ハ教大闋ト云金鼓ヲ
設旌旗ヲ飾リ四方ニ表ヲ立ヒタス兵法ヲ專トスル是四時ノ田
獵ヲ考テ兵事ヲナラズル礼トスル王制曰無事而不田曰不教田
不以礼曰暴天物ト漢賈誼新書曰傳云春曰蒐冬曰苗秋曰獮冬
曰狩苗者謂何曰苗毛也取之不圍澤不掩群取大會不虞舞不仰
不殺孕重者春蒐者不殺小麋及孕重者冬狩皆取之百姓
皆出不失其時不抵禽不詭遇遂不出防此苗獮蒐狩之義也
故苗獮蒐狩之礼簡其戒事也故苗者毛取之蒐者搜索之

清宮堂

狩者守留之夏不田何也天地陰陽盛長時猛獸不擾鷩鳥不
擾鳩鷩不擊鳥獸其地且知應天而况人乎哉是以古者必有豢
牢其謂之豢何聖人奉事必返本五穀者以奉宗廟養萬民去
禽獸害稼穡者故以田言之聖人作名号而事義可知也ト云リ
是皆田獵ノ事ト云ニ供遊ヲ不奉其威儀進退ヲナラズ軍事
ヲ講スルトス故ニ其作法名号ト云ニ聊カアカサナリ不肖之十
王事ト云ルアリ案ルニ王事ト云ハ三朝之礼スベテ王事ニ必ニ不可限之必竟
天子人君ノ礼トスル処ハ只天下國家ノタメナルキヲ專トメ身ヲヤシテ
シ耳目ヲホシイマニ不肖之故ニ人君ノ行ハ人ニ先カツテ萬民ノツトメア

清宮堂

一ノ本トシ天下ノ患ヲ患ヒ天下ノ樂ヲ樂ムニテリ爰ヲ以闕射御大射法ヲ行
 競馬御法ヲ以ス是武ノ勤ヲ不怠ノ戒ニ藉田法公桑登室ノ礼有テ
 農ヲ重シ民ニ先テ事ヲナス各實ヲ以セテハ其法カリソメメ不正シテ天下
 ニ大災アルナリ礼アリ在禮宣十九年所謂天及時為災地及物為故辟物失性民及德
 為亂亂則故災生云サレバ年穀ノ不熟ナル年ハ王者必減膳食
 不兼味不造造當作衣服ヲソク人君如此ナルヲ以其下ノ百官各分ラハス
 テ不奢玉藻曰年不順盛天子素服乘素車食無樂ト云是年ノ順ナ
 ラサルヲ以人君ノ自ノ咎トスルカ故トヤ又曰至干八月不雨君不舉ト云モ早スル
 ヲ以君ノ自責ニ都テ大礼ト号メ疫病多ク民死ニ至ルヲアルナハ大世ト号メ
 飢饉ノ時分大戒ト号メ大水出テ民ニ害ヲナシ火災起テ民大ニ苦ム類ノ

時ハ人君獨不安素服ヲナシ玉ヲトシ素服ト云ハ色アル飾ノ服ヲ着玉ハスト
 云フ之固礼司服出之也

王言ト云下アリ是ハ王者平生ノ言語ニ礼ヲ以スルト天子ハ不言多ク少
 諸侯不言利害大夫不言得喪ト云ノタケヒ是ニ如此ノ事其品多シト云
 一氏畧之唯天子人君トメツノ行ツノ言ニ至ル迄各能省察メアカフサナ
 ルトナク天下萬民ノ規範トナル如キアルベキト云ノ心得ナリカルガ云ニ王事
 モロキトナシト云テ當坐ノハカリトニメ不致謹テ行ヲ考テ言ベキト云ル
 一ナリ

祭祀之礼案ルニ天地ヲ祭リ宗廟ヲ祭ル是祭祀ノ礼ト云ニ礼ノ品多シト
 云ニ凡祭祀ヲ以大礼トスルニ其故ハ天子ハ天ヲ父トシ地ヲ母トスルカ故ニ是ヲ

天子ト云大ニメハ天地ヲ父母トス天地ノ順ニメ災歎ナカシテ願テ災祥
ノアル度ニ必天地ニ告ケ奉ル是天地ヲ祭ルエハ此宗廟ハ是我先祖ノ起ル
処我父祖ヲ祭ルノ道ナク天地ハ理ヲ推メ父母トシ宗廟ハ形スル処ヲ以テ
何レモ我行事ノヨル処ナルヲ以テ祭祀セズバアルベカラサル也但天地鬼神
ヲ祭祀スルヲ以テ福ヲホシト欲シ禍ヲ免シトスルヲ奉トスルハ其祈ル処皆虚
事ニメ今日ノ實地ニアラサルカ故ニ人君必惑乱メ非鬼ノ祭アルトシ非鬼ノ
祭ト云ハ不可祭モノヲ祭ルトシ上如地ナク下又其風俗ニ化メ不用人道
遠ク鬼神ヲ信ジ正法ヲ不行必邪法ヲ專トシ古來ヨリ定ル經典
ニノル処ヲメツテシカラズトメヤモスレハ異端ノナス処ヲ敬ス是ニ因テ天地
ノ氣乱レ幽明ノ利益微ニメ邪偽之徒ツイニ乘メ起ルエハ此後ノ祭ル

清宮堂藏版

周礼、所出天官ノ太宰ハ八則ヲ以テ都鄙ヲ治ムルノ官ニ其第一曰祭
祀以取其神ト云ヘリ是ハ天下ノ間ニ可祭祀処ノ神祇ヲ定メ分テコエテ不
祭又私ヲ以テ祭ヲ廢スルナク先規無之処ノ祭祀ヲ不始アリ來ルル処ノ祭祀
ヲ不忌カ知悉ク天子ノ定法ヲ天下ニ守ラシム是ヲ馭其神ト云ニ曲礼曰非
其所祀而祭之名曰淫祀淫祀無福ト云ヘリ都テ我可祭ノ処ニアラズメ
祭ハ皆誤トト可知シ王制曰天子祭天地諸侯祭社稷大夫祭五祀天子祭
天下名山大川五嶽視三公四瀆視諸侯諸侯祭名山大川之在其地者
天子諸侯祭因國之在其地而無主後者ト云云是祭祀ノ大法ニ人君
ハ下ノ祭ル処ヲ兼テ祀ルコトアリ下トメハ此ノ祭ル処ヲ兼ルコト不可也天子ハ
諸侯大夫ノ祭ル処ヲモ祭ルコト可也人臣ハカリツメモ上ヲカスベカラサル也

清宮堂藏版

凡天ヲ祭ニ日月星辰ノ類風雲雷雨ノ神ヲ祭ル是之地ヲ祭ルハ社土神ヲ
祭リ稷ハ五穀ノ神ヲ祭ルヨリ始トメ山川丘陵ノ類ヲ祭ル人ニ至テハ先代ノ
聖王賢相名臣烈士ノ類近ニ天子人君是ヲ祭ル時ハ其一念ノ誠ニ由テ千
萬世ノ久シク雲山萬里ノハカレル処ト云任其鬼神スミヤカニ感メ洋々乎トメ
其上ニ如在其左右ニアルニ同シ朱子曰一家之士則一家鬼神屬焉諸侯守一
國則一國鬼神屬焉天子有天下則天下鬼神屬焉看來為天下者這
一箇神明是是麼大如何有些子差或得若縱欲無度天上許多星辰
地下許多山川如何不變怪ト云ル是ニ祭祀ノ道唯誠ヲ以大ナリトス誠ヲ以
不致ハ祭祀其形計ト云ハ或嘲哂ニ至リ或遊玩ニ至ルカ故ニ美ツクシテモ善ツ
クサハルニ同シ礼器君子曰祭祀不祈不為祈私福不魔モト祭下ニ以元時多也不樂原也

大不以廢大為可樂不善嘉事牲不及肥大薦不美多品ト云リ是祭祀スル
処更ニ自分ノタメニサイワイヲ不末云ニ祭祀ハ誠ヲ以奉トスルカ故ニ時ヲコエ
ルモノカヲコシテ大ナルモスノ物ノ品多キモ祭祀ノ本意ニテラサルニト云ル心
ニ朱子曰人之禍福皆其自取未有不為善而以諂禱得福者也未有不
為惡而以享正得禍者也而況帝王之生實受天命以為郊廟社稷
神人之主苟能修德行政康濟兆民則災害之去何待於禳福祿之
來何待於禱如其反此則獲罪於天人怨神怒雖欲禱惡鬼以來下真人
亦無所益云云天地郊祭ノ品詳ニ古典ニ出タリ而祭祀ノ一必國ニ大事有
時ハ用之天子即位巡守軍行等ノ儀ハ云ニ不及四時ノ間定リテ祭祀ノ時
アリ國家ノ災祥ハ皆天地ノ感スル処ナレカ故ニ是ヲ禱祠スルテ古ヨリ然リ固

天子即位ノ時ハ天神地祇ヲ祭ルニ嘗作ル寸ハ鎮鬼ノ祭祀アリ國ニ大
事アリハ諸社ニ奉幣使アリ延喜式ニ神名帳ヲノセテ天下ノ神社ヲ糾明
ス是漢祠ヲ禁セントノ事ニヤ世流季ニ及ビ風俗ツイニ頽敗メ異端ノ說
專行ハレ國郡ニ末社ヲ祝ヒ小祠ヲ立テ社領ト号メ山川田畠ヲ領シ祭
礼ヲ行テ神ニ感ヲマサシメ土田ヲトテ神地ヲ廣クス甚不奉意況社壇
ヲ守ルノ神官僧坊已レカ身ヲ以神巫ノ思ヲナシテ專祈禱ト云テ財宝
ヲアツム民人是ニ惑テ財產ヲ費ノ類世以然リ明君賢將世ニ出ルト云
其弊俄ニ不可改シ次ニ齋戒ノ事散齋致齋ト云テアリ齋ハ齋
ト注メ内外ヲツトノテ心氣形休ヲ不乱ツシミツシムノ心ヲ云リ
散齋ハ外ヲツトシテ外物ニ不乱是ニ致齋ハ内ヲトノ心氣ヲ正ス

ノイニ然レバ目ニ不見美色耳ニ不聞樂声手足ニ必リニ不勤必礼ニヨリ
中心氣ヲトノフル是内外ノモノイニシ只酒ヲ不飲不茹葷不御内ハ
カリヲ云ニアラサルニ内外如此トノハサレハ神明ニ交ワルテ不可叶加故ニ
齋戒ノ義ヲ專トスルニ詳ニ礼記祭統ノ篇ニ所出ニ本朝又散齋致
齋ノ制アリ散齋之内諸司理事如曰不得吊喪問病食完亦不判
刑殺不決罰罪人不作言樂不預讞惡之事致齋唯祭ノ事得
行自余悉斷其致齋ノ前後兼為散齋ト云リ天地ノ祭祀ハ父母ノ喪
ニ居テモ不廢ト云リ是不敢以卑廢尊也王制曰喪三年不祭唯天地
社稷為越紼而行事云是ニ本朝ハ忌ト号メ是ヲ以クト云レハ不奉義
ニヤ但張載曰父在子為母喪則不敢見其父不敢以非礼見也今天子

爲父之喪以此見上帝是以非礼見也故不如無祭トナリ程子ハ以祭爲可也

璽節之制

師嘗曰古者天子德ヲ玉ニ比スルガ故ニ必宝玉ヲサテ傳國ノ宝トス而列國ノ諸侯ニ瑞玉ヲ分テ玉ハリテ其位ニ因テ玉ノ形大小ヲカエシム是國郡ヲ恩賜ノシシメ來朝メ天子ニマニユルハ各拜領ノ玉ヲサケ物トス是天子ノ命ヲ重メ德ヲ正シ知輝ヲ盛ニスルヲ不忘ヲ示シ且國郡領主ノ印トス書輯五瑞既月乃日觀四岳群牧班瑞於群后ト出セリ周礼春官大宗伯以玉作六瑞以等邦國玉執鎮圭女鎮圭四方公執桓圭侯執信圭伯執屏圭子執璧男執蒲璧ト云リ然ルヲ後世ニ至テ天子宝玉ヲ以璽

トス是秦ニ至テ始シテ丘文莊曰傳國璽圖說謂其方四寸秦始皇併六國珠璽田玉命李斯篆其文孫壽刻之子嬰奉其璽降漢高祖即位服之世因謂之傳國璽厥後平帝崩孺子未立藏於長樂宮王莽篡位使玉府迫太后求之出璽投地剝犄角微玷其後璽歸光武至董卓亂掌璽者投之井中孫堅於井中得之後徐璆得以送獻帝尋以禪魏以禪晉五胡亂華爲劉石所得後既之東晉是後宋齊梁陳以至於隋隋滅陳蕭后携之入突厥唐太宗求之不得乃自刻玉曰皇帝景命有德者昌貞觀四年蕭后始自突厥奉璽歸於唐朱温篡唐璽入於梁梁亡入後唐廢帝自焚自是璽不知所在思嘗考之其璽之文曰受命于天既壽

永昌自秦以後相傳以爲受命璽得璽也遂以爲真有受命之符無是璽也乃至目之爲白板天子一何愚且惑哉且命乎天必有德者然後足以受之受命者不于其德而顧區々於一物之用命果在是乎三代有道之長享國皆至教百年初未聞有此璽也秦自作璽之後僅七八年遺真聞于沙丘肉袒負於軹道焉在其爲壽且昌哉竊是觀之是一亡國不祥之物耳右共無何足爲國重輕乎ト論セリ而璽ハ印之固礼官ノ司市ニ以璽節出入之トアリ是上下共ニ通用メ用エルノコト也左傳ニモ問璽各ト出メ印ヲヲセルヲ璽各ト云リ秦筮獨斷曰璽ハ印也信也天子璽白玉螭虎紐アリトカケリ是漢ヨリコノカク天子ノヲシ

漢書卷九十九

テヲ璽ト云之唐ノ制ハ璽ノ品アリ神璽以鎮中國藏而不用受命璽以封禪礼神皇帝行璽以報王公書皇帝之璽以勞王公皇帝信璽以名王公天子行璽以報四夷各天子之璽以勞四夷天子信璽以召兵四夷ト云ハ是ヲ皆宝璽ト号シ此ヲ押メ以事ヲ行ハルルニスバテ天子ノ印ヲ璽ト云ベシ説文曰璽者印也以守土故字從土摺文從玉ト云群臣ノ印ハレヲ印ト云説文曰印執政所持信也ト云ハリ秦以後天子ノ外ハ玉ノ印ナシ金銀ノ制アリ兩漢以後入臣有金印銀印銅印唐制諸司皆用銅印宋因之ト云ハ是ニ本朝トモ神璽有テ其制具ニ公式令ニ出タリ天子ノ位記及下諸國公文等印ナクハ不可有之亦諸司ノ印其制アリ大小ノ事其カカリ其銘品々可有武家ニ書判ヲ用

諸司印

テ便用ヲナシ朱印ヲ刻シテ其制ヲナス印ハ古ノ制ニカ是ヲ貴ス書
 判ハ當堅ノ用ニメ不足貴ト云ニ其世々ニ因テ或ハ自スヲ以貴或印
 ヲ制スルヲ貴テアリ一粟ニ云ニ不足 次ニ節ト云ハ周書康誥ニ小臣
 諸節ト云テ既符節ヲ專トスルテアリ固礼ニ掌節ノ職有テ玉節
 守邦ノ用節 守邦者公アリ邦國ノ使節ニハ虎節 山人節 國者大夫未地
 龍節 國皆金也以英蕩輔之國門ニ用符節貨財ニ用璽節
 道路ニ用旌節皆有期以反節ト云ル是也 金以結之竹為之漢
 至テ武帝更節加黃旄 節之為制以竹為之柄長八尺以旄
 自守不可失 若下變盡解節而懷其旄 是ヨリ以後旌ヲ
 賜ハテアリ節度使等ノアリ符ハ割符ノ事之說文ニ符漢制

以竹長六寸分而相合ト云リ勅合ノ割符ハ漢ヨリ出テ今ニ行ハ
 ル是皆遠方邊土ニ君命ヲ不知或ハ久メ節ヲ失ヒ或ハ其曲ニメ其シ
 ルシヲミルル有カクメ其證ヲタニスノ礼ニ璽節之事有リト可知之

正武備

師嘗論威武之備曰治國平天下之要在嚴武備九天陰陽ア
 リ地ニ柔剛アリ人ニ仁義アリ七情ニ喜怒アリ爰ヲ以云ハ武文ハ天ト
 地ノ如陰ト陽ノ如シ天地ノ間相生々スル物此而般自備テ日用ノ間又此ニ
 ニアリニ物未メテ是ヲ備ハ外ヨリ來ルヲ云ニアテ人人物固有ノ理ニ健
 順五常ノ徳是ニ人ニメ然ニ健順剛柔ノ徳有テ應事接物ノ間威愛仁義
 ノ外ニ不出而文事ト武義ヲ全フセカハ不意不虞ヲ守ルト不叶一人如

此况一家ヲヤ况一郡一國ヲヤ况天下ヲヤサレハ治國平天下ノ要法文事ト
武備トノ兩用ニ不出之文以下ヲアハレミ愛スレハ武ヲ以テ懲シ戒ムルノ
法不有サハ愛惠ニ流レテ礼節ヲ失フ亂征曰愛克厥威允罔切ト云
ハ此心之天下國家ノ政事トツトメ此兩端ノ心ヲ不兼ト云フアサレハ中ニ
武ト云ハ天理自然ノ勇義其形其用作法相著ハレテ其成処アルヲ
武ト云リ武ノ字以テ止文ヲ爲武ト云リ其文字ヲ以見レハ止文ノ義ヲソチ
ハタリ是武威ノ形其作法正ケレハ則テ止テ靜謐ニ屬セシムル理
アルカ故之心ニ威愛ヲモチ仁義ノ理ヲアケムト云レハ其著明ナル処ニ武
ノ形法不備ハ理有テ形ナキカ故ニ不備之其理ヲ本トメ其形法ヲ正
クスルヲ武備ト云而一身ノ武備アリ一家ノ武備アリ郡國ノ武備アリ

天下ノ武備アル之其品大小ノ差別アリト云レハ其武備ノ心ハ更ニ不別之文
事ヲナスハ武備ヲ以テ下心トシ武備ヲナスハ文事ヲ以テ下心トス是則有
文事則有武備ト云レハ心ニカナリ虞書ニ帝堯ノ德ヲ稱メ廣運五神表二十三乃
聖乃神乃武乃文ト云レリ徒ニ廣運ト不云聖神武文ヲ以テ聖神
ハ德ニメ武文ハ其用之其用文計ニ不有武ヲ兼又德ト用ト相兼ルハ
帝堯モノカレ不給也之漢ノ陸賈説高祖曰文武並用ル長久ノ道
ト云レリ文ト武ト相並ベ相ツリ合テ聊急也アラサレハ天下國家長
久ノ計タルヲ勿論之サルニ依テ威武自カヤキテ其備全ケレハ自之干
戈ノヲサムルニ至ル是武ノ文字以テ文スルニ之ニ而國家天下ノ間不
殘其德ヲ化スルヲ堯舜モ猶ヤメル也ナレハ必偏塞人負戾暴惡ノ

者起テ國家ヲ破リ人ヲ傷フニ至ル爰ニ於テ征伐ノ事有テ初テ兵
ノ用成テ戰陣ノ法定ルニ易ニ師ノ卦アリ彖曰師衆也貞正也乾
以衆正可以王矣剛中而應行險而順以毒天下而民從之吉
又何処曰笑ト云ハ師ノヲユルニニ帝典曰皋陶蠻夷猾其寇賊
其兇汝作士トアリ堯舜ノ時既ニ蠻夷ノ暴逆アリテ中國ヲニルニ至リ
寇賊其兇アル故ニ皋陶ヲ以士官トメ兵刑ノ事ヲ司ラシムルニ天下國
家ノ事アラサルニハ武備ヲ全メ其機ヲ抑メ萬國各中國ヲ守護シ萬
民悉ク一人ヲ守衛ス若天下國家ノ間暴惡ノ者アルハ征伐ヲ用武備ヲ
盛ニシ兵ヲ起メ殺戮ヲ用ニ是師旅之與无不傷財害人毒害天下
然而民心從之者以其義勤也ト云ルニ左傳楚子曰夫文止戈爲武

清室

夫武禁暴德威兵保人定功安民和衆豐財以上武者也故使子孫無怠其章
著之第章使云云武備ノ用治乱共ニ有テ其法甚重シ治國ニハ武備教闡アリ乱國ニハ征伐兵用戰法アリ古人曰
爲國之大綱曰文典武文章修而武事不備猶天之有陽而無陰
地之有柔而無剛人之有仁而無義也是以自古帝王雖以文德爲
治而所以濟其文而使之久安長治者未嘗不資於武事焉然武
之爲用不以用之爲功而以不用爲大故武之爲文以止戈爲義是以
國常以武備典文教並行先事而爲之備無事而爲之防所以遏
禍乱于將萌衛治安于長久不待乎臨事而始爲之有事而後備
之不然則無及矣云云是文武共ニ行大レテ更ニ不可缺テ論スルニ國ノ

清室

六典に兵アリ天ノ五材ニ金アリ是皆武ノ天地ニ初ル処也

師曰人君守衛之法アリ所謂守衛之法ト云ハ近ハ一人ノ守衛アリ或晝夜ノ時ナヒ或居所ヲツシシ或耳目ヲ聰明ニシ手足進退ヲ左右ナラシメ
劔ヲ杖戟ヲ近ヒシテ非常ヲ守ル是也而給仕伺候ノ百官各其職ヲ
守テ文武侍衛ノ官人悉上一人ヲ守護シ奉ル故ニ公事儀式政事アル
時ハ必内外ニ武備ヲ設テ其不意不虞ヲ守リ抑カ急ルナカラシム古ハ
文武ノ兩官必左右ニツカチテ列坐シ殿上ニ儀仗ヲ備ヘ儀仗ハ儀式
ニ時所設
器庭上ニ兵器ヲ連子ニ其守護ヲ實ニスルカ故ニ礼節文事行ハルト云
ハ武備ノ嚴ナルヲ如見敵而宮闕城郭ノ設武備ヲマテ守衛ヲ
シムルヲ晝夜相守ル処内ニ宮殿ノ中ヲカカリテ文武ノ官人互ニ番ヲ

勤メテ缺クナリ外ニハ門戸閉閉ノ官人各約ヲ固クシテ非常ヲ禁ス是ヲ
宮禁之衛ト云ヒ天子人君ノ傍前後左右ノ近習ヲ相衛テ不意ヲ
禁シ大敵敵ニシテヒヤカスト云ヒ宿衛ノ侍臣是ヲ防クニ相當スベキ処ヲ了
簡ノ番ヲ詰テ内外ヲ固クシ約ヲ定メテ事ヲ通シ則相聚テ守衛ヲ全
スル寸ハ禍蕭牆ニ起ルト云ヒ更ニ危ナキ人君内ニ在ル寸ハ宿衛ノ戒メ
不意外ニ出玉ハ宿衛ノ兵士処ヲ分テ非常ヲ禁政ニ近親ノ兵士各得
道具ヲシタカヘテ前後左右ヲ供奉シ巡察ノ兵士四方ヲ遠ク廻ツテ事
ヲ通ズルカ故ニ遠近ノ間カノ暴惡ノ者因テカクルハ処アルベカラサルニ爰ヲ
以古來皆近親ノ兵士ヲ多クシ其人ヲ工ニシ其番ヲツリ合セテ大敵非
常ノヲソイテ防カニ利アラシムル也古人曰猛虎所以百獸畏之者以其

有仇牙也仇牙廢則孤豚特尤悉能為敵云云仇牙ト云ハ其武備ヲ
設親軍ヲ盛ニ禁衛ノ兵ヲ以非常ノ大敵ヲ防ニタルヲ云ル宿衛近
習ノ兵ヲ親軍ニ禁軍ニ云ニ周礼ニ宮正ノ官有テ王宮ノ戒令糾禁ヲ司
宮伯ノ官ハ王宮ノ宿衛ノ士ヲ司閤人ノ官ハ王宮ノ門ヲ司虎賁氏ノ官ハ
虎氏八百人ヲ以王ノ先後ニツラナリ率伍トナリヲ司王在國則守王宮
國有大故則守王門ト云リ後世ノ天子之親兵也旅賁氏ハ膂力ノ者
ヲ撰テ王ノ傍ニシメカシムル是各王宮ノ守衛ニ胡安國言于高宗
曰自古盛王難用文德必有親兵專掌宿衛成王即政周公措虎
賁與常伯同戒于王欲知其恤虎賁者猶今侍衛諸軍也康王
新立大保俾齊侯呂伋以虎賁百人迎于南門呂伋者太公望之子

清宮堂莊

自諸侯入典親兵猶今殿前馬步軍都師也勳德世臣總司禁旅
虎賁銳士宿衛王宮其為國家慮深遠矣今謀國者不思復
古親兵寡弱宿衛卑少也豈尊君強本消患豫防之計歟在文
禁旅之師必用勳曰之曹三代之制也云云本朝又是ヲ重シメ今
宮衛令ヲ出ス是王宮ノ禁衛ヲ具ニ記ス而六衛府ノ官アリ衛門
府ハ掌諸門禁衛出入礼義以時巡檢ト云リ衛士府ハ禁衛宮掖
掖者正門傍檢校隊仗以時巡檢衛士ノ名帳及差科差取兵
之小門也檢校隊仗車駕出入前殿後殿事左後ヲ司也兵
也大備陳設大備陳設兵仗兵仗也
衛府檢校兵衛分配閤門以時巡檢云云是各宮中ノ守護ヲ
司武家ミツイテ御家人ト号メ武家重代ノ輩其子孫出仕ハ是ヲ近

清宮堂莊

習ノ番兵ト云ニ或幕下ノ近兵柳營ノ衛家人ナド云ル是之各重代ノ内其家ヲ撰其功ヲ以其長トメ近習ノ衛兵ヲ以柳營ヲ固クスル是古ノ親兵禁兵ニ同也 次ニ宮闕城郭ノ守アリ宮闕ノ宮作悉其理ヲ守テ宮衛ノカヲミヲナシ其外ニ城ヲ内トシ郭ヲ外トシテ墨ヲ高クシ池ヲ深クシ門ヲ固メ往來ヲ戒刻限ヲ定メテ出入ヲ時アラシメ開闔ヲ必ス不門外門内兵器番兵ヲ固メシメ符合ヲ置テ非常ノ出入ヲ糾明スル是又險ヲ要メ武ヲ備ルニ之固礼闈人掌宮門之禁宋ノ王陶公王^{仁宗}夜入宮^上ヲ大^上戒司馬^上光夜開宮殿門及城門者皆須有墨勅魚符ト云ルハ此事之本朝又闔門諸門ノ管鑰ヲ司^監物掌^庫其闔闔ノ次第具ニ宮衛令ニ出之也但其本トスル処能是ヲ糾察メ時々ニ

ニ相改メ所ニ因テ具ニ考ミアリ古ヨリ其創業守文ニ心アル明君賢將深思遠慮テ其武備ヲ定ムト云ニ世久ク長久ナレバ唯形斗リ残リテ其本意ヲ失フ^多中ニモ恒例臨事ノ大礼相行ナルノ時諸門ノ警固具定メテリト云ニ實ヲ以セズハ是ヲ相傷テ暴惡ノ輩門戸ヲ出入自由スル^可有又常ニ所闔ノ門戸ハ必管鑰ソコテ急ニ難開闔テ又難閉処ノアルベシ門管能守ト云ニ番衛ノ兵士或懈怠多ク或兵卒不足アルカ兵器具糾明ヲ詳ニセズハ又所闔多人君是ヲ考テ其武備ヲ正サカハ宮闕城郭地ノ利ヲ得テ堅固ヲ設ケ衛卒輕卒兵器儀仗各其用ヲ得ベキニ 次ニ京師之化アリ是ハ王城ノ外京師ノ間工商ノ町街ヲ立テ便用ヲ利ニ其ツリ^諸侯大夫ノ人持ト人ノ

長名ハキ人臣ノ我所率ノ群率ヲ相マツテ外ノ難ヲ拒キ非常ノ
悪人ヲ相戒シムルノ一ニ城門ノ四方ニ空地ヲ置テ市街路次ニ會所
ヲ設ケテ若事アルハ約ヲ定メテ其聚リ処ニ相叱メ王城ヲ守護
シ諸侯人持ハ郊外ニ出テ外人ノ非常ヲ禁衛スルニ是京師ノ守リ
ニ異朝既京輔ノ法ヲ論シ京中ニ軍士ヲアツメ置テアリ漢ノ中尉ト
云官ハ京中ノ兵士ヲ司ニ本朝又軍防ノ令アリ凡兵士向京者名衛士
トシ諸侯ヨリ相聚テ京師ヲ守護セシムルアルニ武家ニライテ猶
此法ヲ重ズ頼朝卿ヨリ此方鎌倉ニ大番役ヲ定メテ諸國ノ守護來
テ柳營ヲ相衛リ京都ニ國々ノ兵士ヲ聚テ王城ヲ守護セシメテ六
波羅ノ下知ヲ守ル四十八ヶ処ノ番役ナド云ル是ニ柳營ノ守護内ニハ

親兵相守リ外ニ諸侯カルク相叱ス其武備ノ全キト可見之然レバ十
字街以大路小路ヲアテ諸人ノ屋敷家宅ヲ設ルニ示文事武備ヲ
兼テ便用ヲ利シ要害ヲ設ルニ聖人相定ル処ノ法ニメ則天地ノ規
範ナリ 次ニ郊外ノ險アリ是ハ王城ノ外市街宅家ノ惣マツリニ
郊野ノ地ヲ殘シ其外ニ山谷ヲカタドリ海川ヲウケテ要害ヲナス
之或ハ累テ高クシ 深クシテ其道路ヲ通シ関門ヲ高クメ番人ヲ
置テ内外相通セシム是ヲ郊外之險ト云ニ 次ニ畿内之守ト云
トアリ是ハ王城ノ四方近國ヲ畿内ト号メ人君常ニ奉公勤仕ノ章ニ公
ヨリ卿大夫諸士庶人ノ祿地トスルニ其地形ヲ審ミシ四方ノヤウスヲ
考テ所々ニ城郭ヲ設シメ其地ニ祿ヲ付テ相守ルベキノ士卒ヲ養

十八シメ外ノ國ノ難ヲ防テ非常ヲ禁セシメ諸侯暴惡ニメ王城ヲ
犯サントスル者ヲ相拒ク故ニ其道節バカリ其往來ヲ考テ城ヲ設ケ
近隣互ニ相校ハシム是畿内ノ守之古ハ邦畿千里ト号メ王城四方
五百里ヲカキリテ守服ト云是則畿内之北地ニ軍伍ノ制ヲ詳ニシテ
兵則出於農六軍ノ兵皆畿内ニアラシムル漢ニ左ヲ扶風右ヲ馮翊
京兆ト云テ是ヲ三輔ト号シ三輔之委寄固重於郡國矣ト云テ三
輔ノ間ノ軍卒天下ノ諸侯ニ相當ル如クナラシムルト之而メ唐ニ府兵ヲ
置テ京師ノ畿内ニアツメテ軍制ヲナシ無事則力耕而積穀有事
出征セシムル是之漢ニハ畿兵ト云之自古建都者皆於四辺之地立
爲輔郡所以爲京師屏幘也漢以京兆左馮翊右扶風爲三輔

唐亦以華列同列鳳翔爲輔而宋祖未遑建立至於徽宗時亦於畿
邦立爲四輔焉每輔則兵二萬人爲額云云スベテ畿内ノ兵ヲ以
天下ノ大當之是ル才ハ其武備全メ不危カ夫自古爲國者必固外以
蔽内居重以馭輕譬則人之家居必有藩籬墻壁然後堂室堅固
内呼而外應若設関扞然有所動於中而四面之機畢應之然後
盜之利吾財者不敢輕侵犯焉云云 次ニ諸國之守アリ云ハ畿内
ノ外東西南北之諸國各城郭ヲカマテ其所司ノ國郡ニライテ盜賊
ヲ起シ惡事ヲ可止者ノ氣機ヲ抑テ何レモ王城畿内ノ制ヲ規
範トスベシ國々ノ守護郡縣ノ奉行各相タスケテ國家ノ守護王者
ノ守衛ヲナス是諸國ノ守也 次ニ天下之守アリ云ハ天下ノ勢

ヲ考テ道路ヲワカチ別郡ヲ形ニ依テ其大小ノ食邑ヲ分チ親疎ヲ
相交ハ方伯ヲ置テ其戒ヲ不急是ヲ天下之守ト云シ 次ニ辺要之
戍アリ是ハ四方ノ辺土夷狄襲來ルノ武備ノタメニ兵士ヲ置テ是ヲ
守ラシムルニ舟ヲ可着ノ湊可來ノ要地ニ各城郭関門ヲ設ケテ是
ヲ守ラシムルニ月令ニ命有司備辺境完要塞ト云ルノアリ戊ハ此戍
ノ心ニテ人ヲ聚テ相守ラシムル義ニ左傳云古者天子守在四夷天子卑
守在諸侯ト云リ天子ノ德正キチハ内外ニ武備ノ守アレバ四海ノ間ニ天
下ノ守有テ内ニ疑シキ所ナキ故ニ若夷狄ノ襲來中國ヲ乱ルアテニ
ヤト其守アリ又武備ヲトロテ封國ノ法理ニタカイ其ツリ合不正ヲ以禍
諸侯ニアラシトテ恐テ諸侯ヲ守用心スルト云ノ心ニ然レバ夷狄ノ守を可

重ニ本朝軍防令ニ所出其法を明ニスベテ守辺者ヲ名防人而東西ノ
辺要ニ防人ヲ置テ夷狄ヲ守ラシムルト云ル是也武家天下ノ權ヲ執ルノ
後諸國ニ守護ヲ置テ其國郡ヲ領セシム故ニ辺要ノ地又防人ヲ遣スニ
不及其所ノ守護是ヲ相守ル唯奉行探題ノ類相代テ其用捨ヲ下
知スルニ之凡天下ニ武備アリ一人ニ一人ノ武備アリ上天子ヨリ
下庶人ニイタリ天下ヨリ一家ニ至ル迄武備ノ道断絶スル寸ハ必其作
法ヲヨタルハ古來ヨリノ戒也孟子無敵國外患者國恒亡ト云ルモ外
ニ恐ルハ心ナケレハ内ニ戒ノ不備ヲ云ヘルナルベシ可慎トシ
師曰上古ノ民ヲ治ルハ皆兵民ノ用ヲ專トス兵民ト云ハ天下國家ニ事
ナキ時ハ耕メ民タリ事有テ用ル寸ハ則兵タル是ヲ兵民ト云之周ノ法

五家ヲ比トシ五比ヲ閭トス四閭ヲ族トシ五族ヲ黨トシ五黨ヲ州トシ五
五百家
 州ヲ郷ト云是平生民屋ノ互ニ相救ノ法ニ此制ヲ立ル之若國ニ軍
五百人
 事有時ハ則一家ヨリ一人ノ兵ヲ出而五人ヲ伍ト号ス則是之五伍ヲ
五百人
 兩トス則閭之四兩ヲ率トス則族也五率ヲ族トス則黨之五族ヲ師
五百人
 トス則州之五師ヲ軍トス則郷之是民兵ノ間其名目ヲコトシメ其實
 八一家ニ一人ヲ出スノ法ニ大國ハ三軍ニメ地方百里次國ハ二軍ニメ地
 方七十里小國ハ一軍ニメ地方五十里天子ハ六軍ニテ邦畿千里ノ
 内ニ出不平生農桑ヲコトシ隙隙ニ射御ヲ學ヒテ其ツクノヒヲナス
 故ニ処々ニ學校ヲ設郷飲酒ノ礼ヲ行テ射ヲ學ハシムル是古ノ法ニ
 如此才ハ兵民タレ故ニ寓兵于農而治亂共ニ民其用ヲナスニ足レル之然ル故

周礼小司徒乃會萬民之卒伍而用之五人爲伍五伍爲兩四兩爲卒五卒爲
 旅五旅爲師五師爲軍以起軍旅以作田役功力以比進逐是日伺盜以令之
 貢賦地政令以乃均土地以稽其人民而固知其數上地家有夫有
七人可任也者家三人中地家六人可任也者家五人下地家五人可任也者
 家二人凡起徒役毋過家一人以其餘爲羨饒唯田興追晉竭也作行云
 云又曰野九夫爲井四井爲邑四邑爲丘丘爲甸甸爲縣四縣爲都
 以任地事而令貢賦凡稅飲之事謂出車徒給錄役也六
夫夫三爲一屋屋三爲一井井十爲一通通爲匹馬三十一家
士一人徒二人過十爲一成成百井三百家車一乘
士十人徒二十人十成爲終終十井三十家車十
乘士百人徒二百人十成爲終終十井三十家車十
家車車百人士十
人徒二十人云案ル三代皆井田ノ法行ハレテ民ニ教導スル切ナルカ

故、兵農相因ル天下事有ル時ハ民出テマシ兵トナルヲ得是王畿ノ制ニメ野ハ
其民屋、依テ軍旅ノ役徒ヲ出セルノ齊ノ桓公内政ノ法ヲ作テ井田ノ兵制
ヲ、ニヤスル然レモ猶古ノ法ニ循從テケレバ謂得比士三萬人以方行於天下
天下之大國莫能敵是後世ノ不及也何ヲ以然ルトナレバ春ハ發基同振旅
秋ハ彌治兵是故卒伍整於里軍旅整於郊内教既成令勿使遷徙
伍之人祭祀同福死喪同恤福災共之人與人相疇匹也家共家相疇世々同
居女同遊故夜戰聲相聞足以不乖晝戰目相視足以相識其敵欣
足以相死居同樂行同和死同哀是故守則同固戰則同疆ト云是内
政法之晋惠公列兵ヲ作ル是一家ヨリ五人ヲ出メ二千五百家ニテ一軍ヲ出
其後甚重シ漢ニ至テ南北屯軍ヲ立南軍ハ王宮ノ守護ナリ北軍ハ京

清
管
堂
非
所

中ヲ巡行メ非常ヲ禁ズ諸侯ノ兵士ハ南軍ニ入三輔ノ兵士ハ北軍ニ番上
ス武帝ノ時内ニ増七校番上ヲヤメテ常化トスルニ唐太宗府兵ノ制ヲ
定因農隙教閱ス居無事時耕於其野番上者宿衛京師之若四
方有事則命將以出云云唐ノ府兵ハ三代ノ制ニ似タリト云高宗武后ニ變メ
其法相ヤメリ宋ノ禁軍禁軍廂軍廂軍是又變メ爲保甲イ保甲シモ一定セカハ時
異ニ地ニ變メ其制相カワレバ之明ニ至テ錦衣十二衛ヲ内ニ設外衛ト号
メ処々ニ軍士ヲ置是又軍伍ノ制ニ凡上代ハ直ニ民ヲ兵ニ用ヒシメテ別
ニ兵士ヲ不置後世ニ至テ課貢ヲ重クメ其貢ヲ上ニ取テ兵士ヲ別ニ
置之然レバ事相替ルト云レモ其理ハ一也吳後古人曰今兵農既分多制雖非
古然兵多廩給不耕食雖勞而不怨民出賦稅免于征行雖貧

一
書
簡
堂
藏
版

而不然ト云リ本朝ノ制畧軍防令ニ出タリ是又兵民ノ制相似タリ
武家天下ノ制法ヲ司ルノ後專武備トメ兵士ヲ常ニ幕下ニ安置シ
祿ヲ共ニ食邑ヲ豊ニス切テ立テ忠ヲ專トセシ臣下ノ子孫祿ヲ分ケテ
平士トナツテ其任ニアタル兵民ノ制既斷絶スト云ヒ民或耕シ或兵タラ
シヨリ其用を利アシカ但民ニ教ル道ヲ以シテ其法ヲ正サバ民又兵タル利
アシカ如此ノ事ハ其國ノ守護タラシ人常ノ工夫ニヨルベキト唯其用捨ヲ知
テ其時宜所ノ風俗ニ隨ヒ可有也

師嘗論武用之備曰武備ノ所用人馬器械也人ハ軍伍之制ヲ定メ農
兵ノ利ヲナス是レ馬ハ牧馬ノ政ヲ詳ニメ馬ノ其産廣ク多カラシムヲ云也
器械ハ兵ノ所持ニメ身ヲ守リ害ヲ除是ヲ以彼ヲ近付サラシムル用也

此ニテ武用ノ備ト云ベシ此ニ用不足シテハ武備入主カラサル軍伍ノ制ト云ハ常
ニ兵卒ニ伍々ノ法ヲ立テ道德ヲ教導シ礼節ヲ正シ武技ヲ練テ平生其
伍々ノ間互ニ相救ヒ相助ケテ死生ヲ共シ患難ヲ一ニセシメテ其伍ノ間不
義不道ノ者アラバ伍人ニ至テ其罪ヲウクルカ如クナラシムル是伍ヨリ軍ニ
至ルテ元如此制メ文武ノットメテ不怠シムル寸ハ皆用ニ足レリ是ヲ軍伍ノ制
ト云ヒ武家ニ伍々ノ組ヲ立テ兵卒各以伍制ル是レ馬政ハ牧ノ馬ノサカニ多
如ク致シ水草ヲ專ニ撰テ馬ノ質ヲ直剛ナラシメ其質ヲツクロフテ外ヲカ
サルトテ禁ズ故ニ牧馬コレヲ民家ニ得テ其養ヲ全クシ其用元一ヲ第ア
ラシムルニ各法アリ凡馬ハ軍用ノ要物ニメ兵士不_レ因馬寸ハ進退ヲ速ニ
メ遠行テ征スルヲアタハス器械食物馬ニ不_レ因其運送ヲ自由ニスル不_レ

能之故、固礼ニ軍政ヲ司ルノ官各司馬ヲ以名号トス軍賦ヲハカルト馬ヲ
 出スヲ以テ詩之駉牝七尺以上 三千ト云ハ衛ノ文公ヲ美シ吉日既伯
 既禱ト云ハ夏官校人春祭馬祖ヲ云ヘリ伯ハ馬祖ノ事ニ天ニ天駟
 房星アリ易ニ乾牝馬馬古人馬政ヲ貴フ如此本朝又廐牧令アリテ廐
 ニ細馬中馬駑馬ノ養ヲ詳ニシ牧ニ其制法ヲ定メ道路ノ驛馬ヲ定
 ム是馬政ヲ重スハナリ馬ハ土地ニ因テ其生質相替テ或重ヲ負ニ任
 或險ヲ凌フヲ得或老若ニ依テ其用コトナルアリ或大小相守ルアリ如此
 品ヲ考テ或兵馬ニアテ或驛馬ニアテ各其牧地ノ水草ヲ利シ牧馬
 牝牡ノ有餘不足ヲ考テ其職ノ掌ヲ正サシメ兵馬ハ筋骨ヲ逞カフ
 シメ馳追ニ自由ナラシメテ武備ノ用ヲ利シ驛馬ハ其所負ノ輕重ヲ

糾明シ其疲勞ヲ省ニ國家ニ事アル時ハ民間ノ驛馬モ亦兵馬ノ用タラ
 シム故ニ在々ニ置処ノ馬皆毛色齒歳ヲ記メ日記ニ付置是ヲ以毎歳
 必糾明シ其不足ヲ補フ如クアラシムベキ也是馬牧ノ法也 器械ノ利ハ
 其本在不得止之人自戰自拒難ニ天質ソナハリテ手足尻牙ノ用アリ
 ト云ハ却テ鳥獸ノ利鬣尻牙ニ不及也於テ木ヲ取リ竹ヲ取テ
 其用ヲタスケ而メ金銀ヲ利メトハ是ニアタル者喪身失命スルニ至ラ
 シムル人間ノ知ヨリ出タル処ノ利器要害ナリ故ニ劔及フスルトニシテ平
 生是ヲ身近クシ提推スルニ便アラシムルト云ハ猶其遠ヲ守ニカタメ
 矛戟ノカマアリ矛戟ハ木柄ヲ長クメ是ニ劔及フサシハサメ器之後世ノ
 鎗長刀ナド云ニ類セリ猶遠キヲ制スルニ弓弩ノマケアリ後世ニ至テ

火器ヲ制シ火藥ヲ用ニ是各世トモ時トモ其制法次第ニ巧ヲ得加故
ニ長短遠近ノ器械其制品々々而守身ノ器又甲冑楯于等ノ具
足多シ我先身ヲ守ルヲ入メ後ニ人ヲ制スベシ然レモ人ノ器械ノ利不利
ヲ詳ニシテサレバ身ヲ全クスルノ器械其制不可詳ナレバ後ト我ト相用
ルノ間ニ於テ其利不利ヲ考テ守ルモノハ生々ヲ全クシ攻ルモノハ其利ヲ
スルドニス宮禁殿門城郭ノ間ニ安置スル処ノ器械各其武備ヲ守
テ是ヲ用捨スルハ古ノ法之外ハ兵機ヲ盛ニシ内ニハ儀仗令義解
禮容爲儀仗用之征置テ皆武備ヲ全スルノ工ニ之凡武器ノ
爲軍器同一實而殊レ号用其ソナヘアリト云ニ是ヲ正スニ不以時置不以所司官不以監ソナヘ
アルニ似テソナヘナキニ劣レルと天下ノ間ノモノ利アレハ害アリ始メハ終アリ

成ル時ハ必壞ルハ古今ノ通法也是ヲマフルノ利アレハ必是ヲ頼ノ害出來ル
之始メテ仕改ルノ器械ハ終テノ全カシテテ可計今已ニ成就セルト云ニ糾明
巡察ヲ詳ニセサレバヤカテソコ子ヤスルモノハ劍戟ハサヒクサリ弓矢ハ虫
カミソコ子火藥ハウレホヒシメリ甲冑ハ皮キレ糸タレ、劍戟弓矢甲冑アリ
ト云ニ此弊ヲ不正ナク用ヒトスルニ用ナキ故ニ利アレハ害アルト云ニアラスヤ
然レバ各其理用ヲ糾明メ其器械ニツイテ其要トスル所ヲ詳ニシ其用
ル処必偏ナラカシムベシ世長久ニ屬スルテ久シキナハ先代ノ形バカリト
云ニ其理ヲ失フテ多シ儀仗ヲ設クルト云ニ其器或朽或サヒテ其用
タラシムベカラス只人ノ目ヲ恐レシムルニシテ其實ハスタルニ司馬法曰其不
難則不利長兵以衛短兵以守太長則難犯太短則不及太輕則鈍

鈍則易亂太重則鈍鈍則不濟又曰弓矢禦安身守戈執助凡
五兵五當長以衛短短救長迭戰則久皆戰則強云云何レモ其
処に依テ利アルノ由ヲ論スルニスベテ武備ノ用軍器ヲ大ナリトスルヲ以
周礼大官王府王ノ兵器ヲ司内府ハ良兵良器ヲ掌ル其官ニ司兵
司甲ノ官アリ司戈司弓矢アリ蒙人ハ專掌箭幹考工記ニ函人
ノ制ヲ具ニスカ弓人矢人挑氏也盧人也輶人ノ法ヲ出ス荀子ニ魏氏
武卒ノ法アリ是ハ力量ノ勇士ヲモキ具足ヲカサ子着テ弓矢ヲ
持三日ノ糧ヲ付テ自由セシムル力者之漢ノ高祖武庫ヲ立テ兵器ヲ置
其官人ヲ置キ歷代其制カツシメリ其制作ニ念ヲ不入ハ只當分ノ計ニ
シテ其實不足是貴ヲイトフテ急務ニアテナルヲ思ハルニ宋ノ歐陽修

仁宗ノ言曰諸路州軍之器械鐵刃不剛節膠不固長短大小多不中
度但務究教而速了不計所用之不堪經歷司官又無檢責此有器
械之虛名而無器械之實用也以草々法教老怯之兵執鈍折不堪之器
百戰百敗理在不疑臨事而悔何可及乎ト云ハ誠ニ美久ノ世ノ戒也
武備ハ軍伍馬政器械ノ全ニルベシ此内一ツモカクル時ハ法不調ニ
師曰教閱之法不可廢ト云リ案ルニ教閱ト云ハ講武ノ儀ノ軍伍ヲ制シ
馬政ヲナシ器械ヲ調ト云ハ進退坐作ノ法陣行營ノ品能教能不正
寸ハ其用不足之故ニ教閱ノ法アリ孔子曰善人教民七年亦可以即戎也
又曰以不教民戰是謂棄之孟子曰不教民而用之謂之殃民殃民
者不容於堯舜之世ト云リ孔孟ハ百世文教之宗ニメ武事ヲ宣フ

ハ以教是民之制アリト云に兼テ是ヲ詳ニ教ハカレ死生不知之地ニ
至テ如何ノ入至キヲ可_レ得ヤ而教ルニ有時固礼四時ノ田獵各民ノ暇
アルヲハカリテ鳥獸ヲ追テ是ヲ殺ス春ノ狩ヲ振旅ト云テ兵ヲ入ルノ法
ヲ示シ夏ハ以_レ菱止名トシテ夏草ヤシカニノ山野ニカリテ夜營夜
戰ノ義ヲナラハシ秋ハ治兵ト号メ專鳥獸ノ田畠ヲソナフヲ狩殺_シ
ノ戰陣ヲ講_ス久_シハ農事ノヒマアルナレバ三時ノ教ヲ受ニコトク_ス故ニ
是ヲ大闈ト号ス其法ヲ正ス_テ其地ヲエラ_シ四方ニ表ヲ立テ群吏衆
ヲ戒メ誓ヲ陣前ニハ_シ牲ヲキツテ左右ニ誓悉ク戰陣ノ例ノ如ク_ス此
法終テ而後_ト將田スルニ成固ノ盛ナル時四時ニツイテ軍ノ制ヲナラ_シ
戰陣ノ法ヲ學ハシム_ルト如此左傳曰國之大事在_レ祀典_ハ戎ト云_リ戎ハ

清宮堂

國家之大事國之安危下之死生ノカ_ルル也ナレバ義平ノ時ヨリ戰陣ノ
法ヲナラハシメテ若不意ノ事ア_ラズ是ヲ用テ實ニ戰陣ヲナサシム_ル更
ニ危カルベカラサルニ_ハ手足_ノ外ニ子ル也耳目ノ物ニフル_ル也心意ノ内ニ
勤_ル也平生是ヲナラハシム_ル人々常ノ思ヲナシテ疑惑ス_ルテア_ラズ故_ニ
其田獵講武ノ間旌旗ヲサシハサシ煙火ヲ舉_ゲ金鼓ノ約ヲ堅クシテ人々
是ヲ見聞セシメテ耳目ヲ定シメ進退坐作ヲ以其手足動容ヲ子_ラシ
ム耳目定_ミリテ手足_ノ身體相叶_フテ心氣自安メ軍伍馬政器械ノ
用其ヲカジメス_ル也利不利用テハ_シメテ明_ニメ其法或ハ古ニヨリ或ハ新
ニス_ルニアリ是教闕ノ正ス_ル也夫陣法ハ能定_ムルヲ以_テ奉_トス朱子云
陳者定也ト云_ル是_レ陳ノ定テ形ノ正シク用_ノ利ス_ルハ軍伍ニ制有_テ馬

書前之義反

政ヨロシク器械自其利有テ而後教闡不怠是於陣初テ定メル
之陣定リテ而後之戰法可論之周礼振旅所弁者在鼓鐸錫鏡
菱合所弁者在号名治兵所弁者在旗物至於大閱則兼弁夫
是三者焉三者行師布陣缺一不可也三時則各專習其一冬閱
則兼用其三是知先王教戰之法雖多端而其要不外乎弁而已
矣夫戰非一人可爲亦非一日可了人多則難齊必欲齊之不能人々
以戒之不可事々以教之故有金鼓之声声有不同則事亦隨異也有旗物
之節節有異形則事亦隨別也苟非早有以弁之乃至臨期而示之
必不能盡記也云云凡軍礼五ツテ少大宗伯以軍礼同邦國大師之礼
用衆也用其義房大均之礼恤衆也均其地敗地守地職之職所以憂民大田之礼簡衆也田

清宮藏書

智大役之礼任衆也衆官臣所以大封之礼合衆也正封疆溝塗之
兵以上是ヲ軍礼云也大田ハ右ノ四時ノ符ニヨセテ教闡スルニ大田ノ法計ニ不
限大役ハ普請作事ヲ以衆カヲ考フル是又同儀也ト云仁先田獵於テ
武ヲナラス古ノ法ニ穀梁傳曰因蒐狩以習用武事礼之大者也左傳曰
蒐僖伯曰春蒐狩蒐苗秋獮久狩皆於農隙以講事也三年而治兵入
而振旅婦而飲至以敬軍實昭文章明貴賤弁等列順少長習威
儀也云漢ヨリ以來三時ニ不講惟十月ニ長安ノ水南門ニ行幸アツテ
陣ノ進退ヲナラス後漢ニ孫吳ガ兵法ノ六十四陣ヲナラス名テ曰衆ニ之
ト之而牲ヲ斬テ誓是ヲ龜劉ト云ハトトヤ唐又什久ニ講武ノ法アリ
宋ニ又是ヲ用ニ教闡セズ兵ヲ用ル彼不教ノ民ヲ用ニカ可常習トシ

一書前卷武反

師論征伐之法曰凡禮樂征伐天子所出也人臣以私スル処ニテアザル其
故ハ大軍ヲ動メ其殺戮ヲ專スルハ天地生々ヲ至スルノエニシテアザル其
ヲ天地ニ得テ天理ノ不可容也人情ノ不堪也然ルナハ不得止其積累之惡逆
ヲ天神地祇ニ告シ天下ノ萬民ニ明ニ知ラシメテ初テ軍ヲ起スル軍旅ノ所至ノ
地山川神社ニ至ル迄師ノ與ル故ヲ告ケル云々此心也若シ私ヲ利シ怒
逞クシ恨ヲ報シ國ヲ殲スルノ本アツテ此大軍ヲ死地ニヲトシ入テハ天地ノ所
不愛メ人情ノ所不安也此故ニ王者ノ師代天ヲ致罰ト云ヘリ孟子曰征者正也
ト云我天地ノ理ニ順メ而後人ノ天理ニ不順ヲ可討也武成曰底商之
罪告于皇天后土所過名山大川ト云ヘリ易ニ師出以律ト云各以義征不
義以道征無道也爰ヲ以古ハ諸侯必天子ノ命ヲウケテ其朝敵ヲ退治ス

清宮堂藏版

ルが故ニカチモノナシ倭ヲ王ニ獻ジ私セサルヲ示ス古ノ例ニ諸侯自征伐ヲ
心ノマニスルナハ或ハ怒ヲホシイマニシ或ハ恨ヲ私ニ報ジ其弊終ニ國ヲ利シ
境ヲヒラカニテ思ヒアリ而民ノ生々ヲ安セズ己ガ私ヲ以萬民ヲ死地ニ臨ン
ト實ニ天地ノ罪人ニ然レバ將師ヲ任スルハ節度ヲ賜ハリ諸侯功アルナ
策命ヲ以是ヲ賞スルハ春秋ニ見ヘリ本朝軍防令ニ大將出征皆授
節刀節刀 節ニ施シ牛ノ尾高シ之使者所推也今ト云ルハ是ニ征伐ノ儀朝
敵ニアラスニテ是ヲ用ヒシムベカラサルハ古法ノ通法ニシカモ天地生々ノ德ヲ
全カラシメントイフ人君是ニ於テ心ヲ用ハ贖武押兵ノアヤメリ不可有ナリ
易師六五曰田有禽利執言無咎ト云ハ師ヲ與スルヲ比喻セル禽獸ノ來
テ田畠ヲ害スルハ宜シク是ヲ狩獵シテ可也其物ヲ害メ天下ノサマタケ

二書前卷武成反

タレハ之兵ヲ用テ征伐スルヲ如此ニメ初テ王者ノ兵ト可云カノ盜賊ノ起テ人民
ヲ害シ夷狄ノ來テ吾國ヲソチテ皆用兵ノ処ニ難得ノ貨ヲ子カヒ己カ富
貴ヲ專セシテ欲メ兵ヲ弄スルハ山林ヲキワメテ禽獸ヲモトメ却テ民ノ
ツカレ土地ノ費ヲナスニ同ジキニ秦ノ始皇ノ北狄ヲ討テ漢ノ武帝ノ匈奴ヲ
討タシメシ類ハ唯是一己ノ欲ヲホシイマシメ人民ノ命草芥ノ如ク思レバ人ヲ
殺シ義ヲソムイテ以己カ所欲ヲ逞クスルハ夷狄禽獸ノワカレ漢ノ文帝
ノ時將軍陳武等南越朝鮮ヲ征セシテ乞フ文帝曰兵凶器難克
所願動亦耗病也ト云リ世以是ヲ義談ス魏ノ文侯問李克曰吳之
所以亡者何也李克曰教戰教勝文侯曰教戰教勝國之福也其所以
亡何也李克曰教戰則民疲教勝則主驕以驕主御疲民此其所

以亡也是故好戰窮兵未有不亡者ト兵法曰利ヲ得テ勝トテ好ムノ人
君必戰ヲ好ムト古ニ其例多シ爰ヲ以義ヲ不正利ヲ專トスルトアリ甚可
歎之胡安國曰人之所以爲中國之所以爲中國信義而已一失則爲
夷狄再失則爲禽獸ト云リ是棄義ヲ戰ヲ好テ戒ル之左傳曰兵猶
火也弗戢將自焚也ト云云人君不可戒慎也

中央圖書印

中央圖書印

中央圖書印

清
管
印

