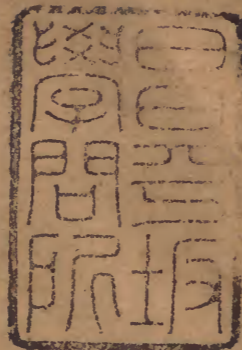


青浦縣志

古蹟 第宅園林 上
第宅園林 下

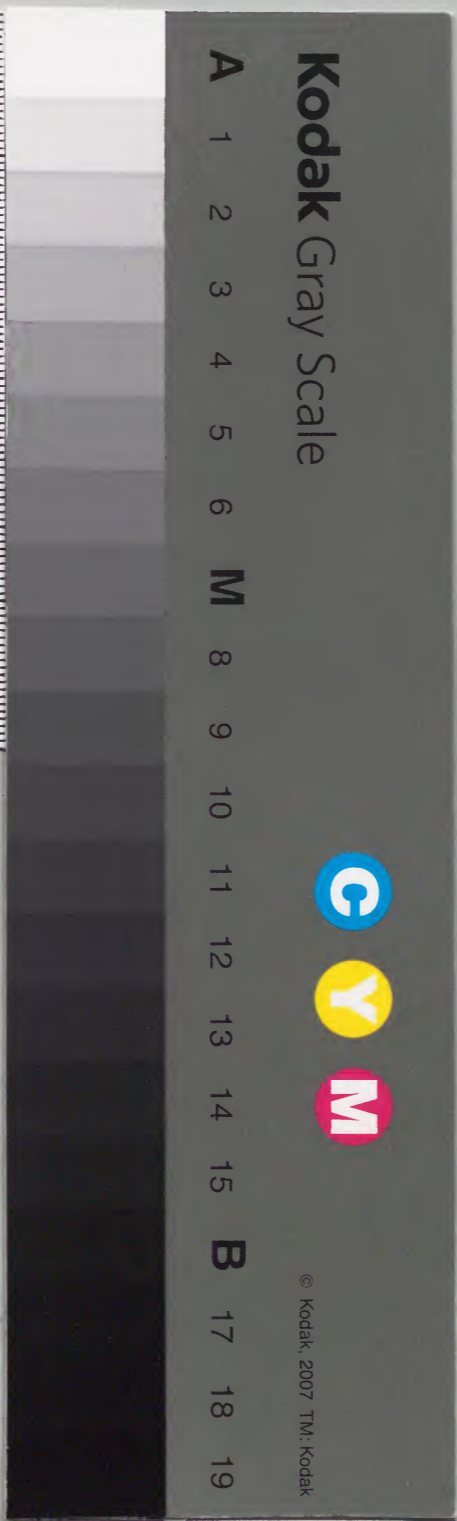
卷
十七
十八
十九



九	漢
一〇	書
九	門
二	
四	
二	
函	
架	
冊	

九	漢
一〇	書
九	
二	
四	
冊	
架	

內閣文庫	
番號	漢 9092
冊數	14 (7)
函號	292 35



青浦縣志

卷十七

古蹟

藏書文庫

顧文清公云古蹟者山川寺觀第宅園林之屬皆是也茲又另列者以舊俗所傳或存或不存而徘徊憑弔可增覽古之懷且觀其題詠足以聞風興起不可不志也青邑分自華亭上海而古蹟無多今就前志所載覆加攷證詳列如左其附見於山川及寺觀中者不贅焉

孔宅在北關外隋大業間

至聖三十四世孫正官蘇州刺史奉衣冠環塵壘焉初爲

祠墓因名孔宅康熙四十四年

聖駕南巡以孫鉉等籲請

特賜御書聖蹟遺徽扁及澤衍魯邦四海人均化育裔分

吳會千秋世永蒸嘗對聯復議設博士奉祀以孔毓行咨

部雍正十二年

諭立五代王祠乾隆十一年禮部題准孔毓行為青浦縣

至聖衣冠祠墓奉祀生給照承襲四十年生員孔傳鏗以

墓廟塌損呈請修葺四十四年巡撫楊魁疏奏

勅部估修有

御書樓謝

恩亭啟聖公碑亭燕居堂萬卷堂瞻在軒願學堂知天草

堂三星閣又有報功祠祀孔正及名宦鄉賢他若宰我墩

顏淵井七十二賢墩府志謂其因孔宅之名而遷合附會

者茲不贅錄

許尚孔宅廟貌逾千祀泥封古碣昏傳云素

呈毛使君僻地何人禮素王千秋遺跡感荒涼有緣忽破

蒿萊色不朽重開日月光南渡世家存俎豆東來靈氣儼

衣裳異時若問宮墻外滿地棠陰雨露香王暉和陸伯

生韻峯柳千秋仰素王聿新遺蹟起荒涼琴書潤澤風雲

色環壁輝騰日月光東國常懷瞻廟貌南邦今喜集冠裳

從知歲歲由拳地俎豆煌煌芹藻香董舍

先聖遺像恭紀并序距松江郡西十里曰陳陀橋五月積

雨基陷居民運土築之不數尺見一石碑眾挽之出石紋

駿犖拭視乃先聖像也傍列大字五白唐吳道子作衣冠

帶佩極為古雅按隋大業中夫子三十二代孫正官於吳

青浦縣志

卷十七

二

古蹟

入孔宅祠中以詩紀之帝車南指肇聖儒水精之子續唐
 虞斯文未墜道不孤麟啣玉書龍吐符降靈尼邱躔泗洙
 德被蠻貊屈禽魚何况吳越賢才都郊西十里地盤紆縱
 橫阡陌酌膏腴農人激流互灌輸併閭櫛柳柘榆走者
 豚犢浮鵲鳧傳聞耳孫挈生徒倣闕里飾宋櫨不知何
 年化榛蕪寢殿漫漶生菰蒲詢之父老曰匪誣歲丁闕茂
 月畢辜兩師鞭龍沒城郭上流之水來太湖傾江倒海天
 吳驅老翁負耒洩穢汗鉤然有聲出黃壚若非伏藏定璠
 瑜掘未數尺露龜趺野人聚觀復奔呼遠邇爭助鏹與鈇
 泥沙宙窳岸屈迂中函巨石重莫扶貫以纍索拖輶轡翠
 紋駭孽侵肌膚磨光剔垢樹路衢熟視乃是東家模上有
 鈇畫墨瀋枯誰其貌者道子吳衣絕古雅晚近殊面如蒙
 俱秀幹軀煌煌佩服飄髭鬚案列簡冊字糊塗口雖不言
 知聖謨當年栖笑佞諛漆書三滅形神助道之不行命
 也夫伊余四過鄒魯區宮墻聳峙嘉木敷洒掃願一登庭
 除有志未遂歲月徂茲覩章甫中心愉髣髴孔堂游賜俱
 有唐妙手名豈虛後千百載誰能圖秦碑漢碣遭剗剗此
 像儼列非天與撫歸齋沐驚妻孥晨昏展謁曜瑜鋪子孫
 護藏防覬覦山頹水壞無時渝
 呂樾
 御書樓翼翼危樓俯碧谿當年

宸翰重留題登臨怡值秋光美烟雨還隣望眼迷萬頃黃
 雲香稻熟幾灣青柳遠帆低追陪竊喜逢佳會不藉扶衰
 有杖藜孔宅春祭祀事千秋環壁杏難尋廻繞宮墻似
 孔林簫鼓畫船春水暖衣冠古墓白雲深中堂展拜尊疊
 肅宸藻留題翰墨森此日得參陪祀列依然瞻仰聖人心
 王坊宿瞻在軒聽雨憶會信宿素王宮今日重留講院中
 聲到竹窻鳴夜雨香回紙帳落梅風一燈夜瑛苔痕碧數
 點朝看杏萼紅夢裡渾忘身著處華亭百里岱雲東陸
 晨孔宅瑞詩昔聞楚狂歌以鳳規行迹有唐貞觀間集此
 廟中柏柏有參天姿鳳具五彩翮覽輝而下之照耀夫子
 宅大啟文明祥至今厥聲赫環壁騰寶氣粵宋至正始
 從茲歲為常精華燭遐邇上為雲漢章遠射赤城綺嗟彼
 牟尼光神異聖所恥定非驚愚蒙玉韞則輝起孔宅紀
 恩詩
 皇帝四十有四年視河南下規萬全海隅兆姓望幸專
 六龍旋繞經由拳
 至聖有廟城北邊衣冠環壁瘞荒烟
 帝咨宿衛訪其緣方書圖冊上
 御船草莽微臣白事前請設生徒光豆籩雲間
 古蹟



駐蹕特旨宣賜額一座句一聯萬幾餘暇揮如椽墨痕璀璨金花箋
帝曰表章亟宜先爾儒臣往孔壁懸榮施譽髦羣朝天仰
窺宸翰共且虔炳如朝旭升東淵朗如皎月映萬川矯如龍
鳳驚迴旋勁如銀鍊相鈎連良工畢智摹丹鉛青瑤溫潤
峴刀鑄神靈呵護蛟螭纏昭回雲漢趨英賢士風丕繼善
莪篇於哉盛典隆吉蠲
皇恩聖蹟萬古傳顧時泰謁先聖衣冠墓文明運啓秋
光吐日月當天絕纖霧崇祠廟貌爵深深知是昔時至聖
墓素王轍迹未一經胡然高隴森嘉樹云有文孫會宦遊
衣冠什襲江鄉駐麟書挺瑞誕哲人聲金振玉東山聚澤
衍吳會仰宗風乾坤歌老生民句奕奕寢殿洙泗陽千秋
俎豆騰烏兔瑩林非復僻壤儀龍蟠鳳翥停
鑾輅摩抄雙檜空咨嗟當年手植今非故豈知下邑萃靈
光尚有環壁相傳布鯁生何幸景遺徽此身敢謂儒冠誤
自從往蹟不可追杖履歌聲杳雲路至人道貌想依稀承
懷故冢生欽慕安得
翠華頻駐臨小大從公勤拂顧瞻壇拜謁暮天橫歸路茫
茫忘遠步

王原孔宅

御書樓紀

恩亭碑記青浦縣城北九里曰孔宅漢末孔子二十二代
孫太子太傅孔潛避地於此因以名焉蕭梁時二十九代
孫孔滔為海鹽令隋時三十二代孫孔嗣哲為吳郡主簿
三十四代孫孔正為蘇州刺史孔氏之著籍於吳厥有自
矣若孔宅之有衣冠墓則大業二年孔正奉以瘞焉者也
其地有宣聖廟明末諸生陸應陽赴闕里摹遺像塑於廟
中易里名浦名之斥言聖父諱者為啟聖里啟聖浦邑紳
士諸嗣郢等漸次增建啓聖祠願學堂康熙四十四年
天子時巡以諸生孫鉉等之請
特頒宸翰扁額對聯于殿上四十六年臣原歸自京師恭
瞻

御墨重虞襄越建樓三楹於殿之東北隅供奉
天章及摹勒碑石又于河壩高原建石亭中立

皇恩崇聖碑以紀殊恩焉樓亭訖工
翠華重幸臣原敬志緣起以為之記乃拜手稽首而為頌
請書其事臣原敬志緣起以為之記乃拜手稽首而為頌
曰於皇吾
皇紹聖之緒治侔中天道符四府聖有遺蹟大盈西泮裔
古蹟

孫潛正荒度來處衣冠環壁座闕堂斧

六龍時巡萬彙氣吐山川效靈幽蟄思舞清問罔遺有受

靡拒欽聖遺徽分吳衍魯乃錫

王言自行在所

御墨淋漓璽書交午珍勝瑤璋華踰繡黼耀垂日星律諧

鐘呂曉此遐陬歷祀千許惟

聖知聖同揆今古自被表章發賸鐘鼓闕里傳光聖林接

武臣鉉陳言逢掖維旅仰之彌高金碧如組輝煌几筵昭

回尊俎丹樓切雲翬飛霞舉寶茲

宸藻照臨下土有亭翼然高原騰騰寄碑紀

恩作鎮青浦臣原作頌敢繼

吉甫於萬斯年以肄樂譜

乾隆五十二年八月知縣孫鳳鳴重修孔宅以崇聖蹟青

陽縣附監生陳鍾琛就幕青署敬修神像並修圍墻明年

四月知縣孫鳳鳴及陳鍾琛捐貲存舖以脩生息辦春秋

祭品

由拳一名四倦神異傳云秦始皇時為由拳縣又為長水

縣漢末淪陷為谷故長柳為由拳舊地每天色晴明則水

底城址街道歷歷可見萬歷元年建青浦城父老言於知

縣石繼芳令人入水得石甚多遂以甃城

袁載錫見聞龐記由拳之地始

皇以其有王氣故命名以厭之後陷為谷今所稱谷水是

也冬月天氣晴明水底石街歷歷可數中間一坻方廣數

畝建祇林浮屠於上秋半月明潮音高眺水天一色真不

減妙高諸勝也董黃由拳懷古孤城斜傍九峯西睥睨

參差落日低秋思漸從湖水濶客帆直下海雲齊吳王戰

罷青龍艦秦帝游餘翠輦隄入洛弟兄今不見荒村惟有

啼

試劍石在北斡山東壁相傳干將試劍於此一石中裂宛

如劍截

備候塞越絕書云吳築備候塞自由拳

黃歇渡在三十一保相傳楚春申君於此渡江故名

始皇馳道在古塘橋相傳有大垆路西通吳城即馳道也

唐詢始皇馳道秦德衰千祀江邊道不修相傳大隄在會

是翠華遊玉趾如將見金椎豈復留悵然尋舊跡蔓草蔽

荒邱梅堯臣秦帝觀滄海勞人何得修石橋虹霓斷馳

道鹿康遊車轍久已沒馬跡不無留驪山寶衣盡萬古空

冢邱王安石穆王得入駿萬事得其修茫茫千載間復

此好遠遊車輻與馬跡此地亦嘗留想當治道時勞者尸

乃東游道斃雜鮑魚腥風夕彌留徐福竟不還何處營丹

邱幾游何會悔心起祇有惡名留長城一千里不解障何

能幾許尚嘆息秦皇帝何年此逸遊迢迢大垆路千古為

嗟羞屠隆風煙包九州入駿想同遊颯颯神鞭下蕭蕭

鬼語愁松高情蹕響雲白海風秋自是無靈氣三山寔可

求高日新古道迷離夕照開輦痕幾處在莓苔秦玉去

後無車馬百里

養魚池吳選曹尚書陸瑁養魚處唐詢養魚池代異人亡

日地無復古時魚蒲藻依然風波浩蕩餘水濱如可問

一為訪庭除梅堯臣來觀瑁湖水乃見陸生居春塘草

幾變誰膾此中魚莫容科斗應亦有魯王餘不隨蛟龍飛

神鼇未可除王安石野人非昔人亦復水上居紛紛水

中游豈是昔時魚吹波浮還沒競食糟糠餘吞舟不可見

守此歲月除王良華亭郭西偏云是陸瑁居宅墓了不

存况此池中魚纖鱗依藻荇採取無復餘皇風返淳古數

罟定可除段天佑瑁湖若圓璧中是昔賢居臨水一搆

宅愛人還及魚鳥鷺來兩裏葭菼發春餘有意追清濁塵

蹤尚未除許尚誰得陶朱術修治一水寬皇恩狹魚鱉

不復敢垂竿陸鵬南暖鶴灘頭水拍天養魚池

上月籠烟眼前好景無人管時有漁舟泊柳邊

滬瀆壘舊有東西二城廣萬餘步有四門晉袁崧為吳郡

太守築之以禦孫恩後徙江中今青龍鎮西有滬瀆村貢

青浦縣志 卷十七 古蹟

古蹟

古蹟

泰滬瀆壘避難吳淞江出遊滬瀆壘世道苦變更形勢總
 墮圯我懷晉外臣孰似袁內史深慙盛時守無策正邦紀
 日暮仰北辰天寒一星紫臨風想前蹤無言淚如水唐
 奎吳淞江上袁公壘千年何處尋遺址石犀半落江水中
 秋老蘆花三十里五百馬塵今尚飛啾啾赤子將安歸月
 寒古堞急鼓鼙孤臣有淚空沾衣袁凱滬瀆城南秋氣
 高鶩鵝鴻鴈各求曹不眠更識匡床穩欲去還思小几牢
 幾處尺書俱寂寞百年雙鬢獨蕭騷秋江欲渡愁難渡風
 雨龍吟
 長怒濤

松澤西亭唐船子和尚維舟處後為西亭蘭若高儀甫松澤西亭松

澤亭前山色幽朱涇渡口荻花秋綠蓑青箬誰為伴一棹
 東西獨未休野水閒雲無定蹤一生空泛月明中錦鱗
 纔得翻船去堪笑家風徹底窮劈口雨燒無剩法點頭
 三下不容聲謝師付授從今了一段風流畫不成隔水
 遙山數朶青送人依舊泊閒亭此舟來徃原如昨門枕蘋
 汀夜不扃
 釋德誠漁歌子詞一葉虛舟一副竿了然無事坐烟灘忘
 得喪任悲懼却教人喚有多端一任孤舟正又斜乾坤

何路指生涯拋歲月卧烟霞在處江山便是家愚入未識主人公終日孜孜恨不同到彼岸出樊籠元來只是舊

沈光碑在勝果寺宋元祐初有鬼顯異自稱漢烈士沈光

書迹刻石許尚鬼書壯士為儒恥捐軀志所甘無名預青史幽憤亦何堪

升仙臺在四十五保王可交升仙處陳志王可交升仙臺

在隆福寺按續仙傳可交初居松江南後入四明山不出

初無上升事或傳為王淡交淡交不事繩檢能為詩語多

滑稽大似傲世者今遺跡具存黃庚升仙臺仙翁不可見惟有一空亭地冷春留雪

林深晚見星松篁團秀色蘭蕙吐幽馨立盡斜陽影閑看

鶴刷翎高準丹初九轉驗功成聞道升仙此處行可是前身王子晉月明緱嶺聽吹笙

酒瓶山在四十五保三區青龍鎮酒務場旁相傳宋韓世

忠以酒勞軍瓶積成山今遺址尚存邵隣酒瓶山弔古青

何人堪禦侮十二金牌上將亡英雄盡作魚遊釜霜戈雪

刃匝地來誰障東南天半堵夫婦如王世上稀樓船萬艘

陳江滸蛾眉戰鼓震不休老鸛河頭泣窮虜捲甲宵趨到

海濱雷轟電掣金人怖青龍駐節歛兵威手握江山歸趙

土頒賞酬功事不輕黃鵝紅友來天府千羣士馬飲河乾

一擲軍持山與伍吾來弔古想雄姿千年猶見人如虎雉

尾金冠海上酋一時遠竄黃龍府

駱駝墩在斡山北又名落彈墩舊傳宋理宗林妃葬此

鎮學亭在青龍鎮亭下有井相傳通惠山泉故宋時改鎮

為通惠

顏井石刻在小蒸鎮民顏甘泉浚井得石一方旁有甲六

二字石刻略云先臣胡執中伏遇徽宗皇帝陛下以藩邸

舊臣特加寵渥所賜御札甚多龍翔鳳舞鐵畫銀鈎恐歲

久湮沒勒之堅珉以垂不朽今其石已亡

管道在小蒸元趙孟頫配管道昇故里

松雪讀書臺在大蒸徐薌坡筆記云余所居大蒸其地有

書臺又蒸谿東市有管家

街或謂松雪夫人生長地

綾錦墩在盤龍塘上錢衮種桑之所衮嘗於此修郡志并

韻書御史周伯溫因名其墩為綾錦成廷珪贈綾錦墩隱

五尺長山行時著古衣裳缺文自補雲間志賣藥多收海

上方茅屋秋風催釀秫錦墩春雨看移桑野人笑指長安

路馬足車塵有底忙楊維禎先生綾錦墩邊住日日柴

門踏錦沙千古清風高士傳一谿流水野人家將軍樹老

古蹟

秋風裏使者槎迴碧海涯不闌名園紫絲障鳳笙吹月醉
 桃花 王逢華亭東有蟠龍塘塘上姓錢人種桑就陽避
 濕淺布子畦分曠列如針秧封培愛護長尺許畚鍤爭移
 春社雨清農報德也自奇一本約輸雙簣土土高過客相
 指語千綾萬錦登州府懷材莫救時歛徵存心尚憶農辛
 苦侍御題名綾錦敦錢郎嘯歌墩樹根但願一絲不到體
 老著布袍
 青苧村

鶴冢在小蒸曹炳瘞鶴處

王逢鶴招序予友曹炳畜雙鶴
 于皆春園露昕月夕巾烏紗被

鬢衣與之弄影接武林壑間若超出世瑤物我相忘者數
 年辛丑秋一日雄嗒然悲鳴驚視之雌折足斃石崎下心
 甚悼焉為援華陽故事用元黃幣瘞所居貞谿傍既封其
 土屬逢賦鶴招誌諸石馬之死也埋做帷鶴之化也招予
 辭啄青田芝飲瑤池冠朱衣縞元裳垂神仙中人受以羈
 日遊寥天驂鳳螭良苦未若歸來兮風塵軒器波浪瀾
 鴈羅縈弓繳悲主家天開林壑姿石缸魚影布參差露
 月夕苔莎滋引吭和鳴舞傲關雎之樂不可支胡然孤
 雄怨此離主亦為爾意凄其蕙帳燈地香
 倭遲臨臯道士夢經時不信視此冢累累

光祿亭在泖濱謝伯理為楊維禎築

琴堂在小蒸劉世賢彈琴處

篆冢在細林山麓明米芾以所書篆書瘞之題曰篆冢

善篆冢歌庖義卦畫龜龍出頡備造書鬼夜泣俯觀鳥獸
 迭躡迹依類象形文字立以迄五代咸東封改易殊體靡
 有同周官保氏教國子六書大義開羣蒙太史籀文古少
 異小篆從省由秦始倉頡爰歷博學篇三家著述初傳世
 秦燔經籍獄訟熾乃當隸書趨約易古文雖絕漢章行尉
 律學童仍課試東閣祭酒太岳孫夙嘗受業賈氏門閥悼
 俗圖昧所尚博採籀古加討論揭示上下明指事轉注假
 借形聲意立一為端亥畢終分別部居不離厠亘千萬古
 知字原始若刊星麗彙次中興斯學日陽冰入室掾戈何
 背展二徐訓釋浩江河仲也祛妄言不頗吳興張有爾傑
 出復古正俗訂舛訛布衣道士錢道住玩世端如郭忠恕
 三十六舉僅成篇蟬蛻遺蹤不知處席中如帶要安西鼓
 皮離禹良可吁漢家去古尚未遠成臯印文猶重摹雲間
 作者苦嗜古手校科蟲辨魚魯明窻淨几風日佳臨摹一
 古蹟

埽干番楮商彝周鼓真吾師
 龍天矯長歌短劍相交馳
 與珪細林山中一坏土
 匣頭草長鳴寒蛩文瘞筆
 事應營馬鬣封董佐才古
 文字理已具河圖前神農
 書制分後先龜疇錫禹時
 籀稱獨賢矯若蛟龍蟠鬱
 自然一從孔壁廢重為經
 小篆遂名家勁健含姿妍
 隸八分變化如雲煙漢經
 書學僅纔九千揚雄摹奇
 象莫不全偉哉許祭酒蒐
 相沿陽冰克遠紹鉉錯造
 華亭朱茂才好古喜欲顛
 并之眾碧落兼新泉小者
 資多充買碑錢功深學既
 硯磨將穿摹搨累萬番期
 蹄筌孫樵文自祭智永筆
 忍捐前修不我欺我癖尤
 難痊

嗟峨細林山上與浮雲連
 封若堂劉石表為阡其陽
 護有名如有仙揮灑人間
 賈胡發玉押蔓草纏何如
 嘉樹林在鍾賈山壽安寺
 西陳氏墓前垂絲檜二株
 東西

對峙徑幾五尺蓋千年物也
 郡侯熊宇題名
 上青霄三閣花飛不動搖
 秋潮蛟龍並立江雲黑
 處殿頭疎雨正蕭條邵亨
 雨窻穿石溜楓葉下秋琴
 吟獨醒寒竹坐來深王世
 信履觸幽賞改席就重陰
 貴所適無為懸別心申時
 樹表祇林榭枿並挺三霄
 開晚色隔谿風雨送濤音
 碧岑莫如忠雙檜何時植
 偃石攢芟並幹搖青漢分
 掄材



陸樹聲嘉樹林序嘉樹林在鍾賈山麓有垂絲檜二虬枝
 拔地霜皮剝落相傳陳朝物也寺與樹歷代久遠自陳以
 前莫可考前刺史長沙熊公蒞郡公餘入山憇二樹下裴
 衷供賞遂大書扁為嘉樹林命無瑕僧守之自刺史題後
 凡郡中學士大夫流寓墨客類經品賞無瑕僧尤護持莊
 嚴如菩提祇樹每入山者僧即癡然抱卷濡毫向客客無
 不染翰者繇是此山之勝幾壓九峯矣予自甲辰六月繇
 天馬峯步入此山見山篠蕩鬱羣木森拱而二木挺特不
 著枝葉而縷理斜結勢復稜稜如神仙蛻骨當是千年前
 物也予坐蒲團酌茗椀三四按絃鼓梅花曲風韻凄切時
 繁陰匝地雲氣蒸衣爽籟四發不知此外尚有煩暑也無
 暇僧展卷索題予謂此山之勝在二檜不有神呵衛
 門守之能恒護山門耶迺知故物盤踞必有神呵衛
 而勝地名流若相待以合者則茲山之遭亦不偶也
 杏花村在青龍鎮黃朱芾杏花村板橋流水暮烟昏燕子
 住杏花村
 花村
 萬柳堤柳允中之祖植萬柳於龍江堤上因名今廢

避風臺在七寶鎮

屠隆避風臺天寒雪色暈微紅自是神
 仙下漢宮不有高臺臨太液因風吹去

碧雲中

橫谿以其岸橫渚也又名青谿昔有大姓唐氏商販竹木

遂成大市故又名唐行鎮萬歷元年始置青浦縣署於此

邵亭貞橫柳橫柳凌晨望人烟樹幾重三江歸禹貢衆水
 會吳封靈倚孤村塔潮生半夜鐘田翁談古蹟隔浦是青
 龍 廣厦人來少青山遠對門緩潮通曲港高樹接遙村
 井記袁崧宅鄉連宰我墩行吟聊適興心跡未須論 張
 壁橫谿扁舟東來歌扣舷四顧雲水心茫然蛟龍欲睡先
 作霧星斗滿身如在打鼓賣魚江雨歇看山濯足谿風
 顛解衣典取酒一石醉伴忘機鷗鳥眠 袁凱橫谿寓中
 高林深竹氣冥冥野色波光更滿汀草閣雨晴鳴翡翠花
 畦風暖入蜻蛚書成已與山公絕賦就唯教阿買聽猶未
 忘情是杯酒尚須隣里致益瓶 夏原吉夜泊唐行鎮雲
 間西北唐行鎮夜半經過月滿船三百青蚨欲沽酒恐驚
 鷄犬惱人眠 李彌遜渡橫谿百尺滄浪兩岸沙肩輿徒

涉步鼓斜谿聲猶帶夜來雨山色漸分雲外霞岸曲斷林
 開鳥道水邊疎竹近人家塵埃何處尋真境試逐寒流認
 落花林景暘青谿夜泊吳江東去片帆飛日暮鄉關冷
 客衣浦口野花香空寂寂渡頭春鳥自依依千家篝火歌
 發百雉連雲夜色微南望九山應咫尺月明鷄唱到庭幃
 鵲顧英七夕泊青浦良宵當七夕對酒淡忘憂不見橋
 鵲唯看水泛鷗蘋風迎卷幔荷月上停舟來日青谿樹
 聞一葉秋徐階橫谿橫谿東去水迢迢虛閣重檐共寂
 寥山外夕陽低渡鳥雨餘烟渚暗通潮寒空落葉書聲靜
 秋浦孤帆客夢遙欲徙西湖湖上石為君乘月更吹簫
 莫如忠過唐行懷周清江山人谷口來尋處高情悵憶君
 投珠言未報傾蓋意常勤野館啼鶯樹春帆隔岸雲柴門
 看漸近何事恨離羣

青浦舊縣在青龍鎮嘉靖中置旋廢今改為新涇司署

孟冬行部經青浦舊縣原野踏來長低徊黯斷腸人家總
 蕭索風日更蒼茫水涸橋痕碧烟昏野燒黃枯場吟嘶嘶
 獨鳥下荒荒昔號鳴騶里今為牧豕場田夫耕廢縣山鼠
 過頽墻露葉堆僧舍霜藤掛佛堂孤驕行大澤鬼嘯響陰

廊老樹橫俱瘦幽花冷自香孤龕逗寒雨疎磬發斜陽蝸
 蝨銷金篆苔侵剝畫梁行人感今昔父老說逃亡無乃征
 徭重兼因飢饉傷祇言財賦地寧惜沮洳鄉去歲風飄屋
 頻年水沒牀荷鋤力田畝負鍾治河防病婦衣多結衰翁
 髻有霜家貧仍畏吏租去已無糧沙上拾殘葦墻邊臥矮
 桑天心莽難訊人事有悲涼大國連薨在高門列宿張車
 輪若流水服食擬侯王鐘鼓千燈艷鶯花九陌芳吳歌儼
 相亞楚舞復成行玉管留春色金屏綴夜光富應厭梁肉
 貧不飽糟糠吏治真無補空慙縮印章青龍廢縣縣廢
 居民散庭空野草長霜鐘鳴破寺茅屋伴斜陽古道惟黃
 犢酸風有白楊興衰亦天道把酒立蒼茫彭汝讓過青
 浦舊址舊時都會地極日草青青荒剝凋秋葉殘堂照曙
 星斑狸行斷岸白鳥立前汀
 何處長謡起臨風不忍聽

福泉縣在城南門內二陸祠西雍正三年置乾隆九年奉

裁

金葉苔
樹對身
與幽林
谷自香
近會致
寒而
越暮
復餘
則
賦

青浦縣志

卷十

第宅園林

上

古者表厥宅里有式閭之典沿及漢季鄭君猶以通德名門至如集賢之里履道之坊流傳歌詠而洛陽名園方叔爲之作記張琰謂聲名氣焰見於功德遺芳餘烈足以想像其賢者信也峯柳故山水窟考槃之居互相映帶今雖荒蕪略盡有可指而數者故仍志之

陸瑁宅在養魚池上其池相傳爲瑁湖

陸錡宅在錡湖上湖亦以錡得名

陸機宅在長谷

唐詢陸機宅舊牒傳遺址悠然歷祀深人無令威至門異下邳箴谷水當年溜崑山

昔日陰魯堂那復見絲竹若為尋

梅堯臣我思陸平原

廢宅荒草深才高乃速禍事往不可

箴飢鳥啄樹巔野鼠

窟庭陰黃耳亦已死家書無復尋

王安石故物一已盡

嗟此歲年深野桃自著花荒棘徒生

箴芊芊谷水陽鬱鬱

崑山陰俛仰但如昨遊者不可尋

王良士衡多奇才儒

術何淵深少年作文賦吐秀足垂箴

遭讒卒遇禍白日雲

為陰一聞華亭鶴遺址尚可尋

段天祐二陸騎鯨去於

今歲月深才高多見嫉文好不

容箴野水添春漲林煙駐

夕陰蕭條讀書處遺跡尚堪尋

沈遼朝日欲出已復西

人間興廢那可知崑山陵谷久已變

水傍惟有將軍碑

按陸廣微吳地記漢廬江太守陸康與袁術有隙使

從子遜與其子績將家遷吳居於長谷元和郡縣志

華亭谷水在郡西三十五里陸抗宅在其側陸機贈

從兄車騎詩婉孌崑山陰髣髴谷水陽李善注云海

鹽縣東北二百里長谷昔陸遜陸抗居此今小崑

山雖在婁縣境而山陰一里即為青邑界分且以郡

西三十五里計之機宅在青境無疑

袁崧宅在府西北舊經云昔袁崧居此因名崧宅

按晉史崧陳郡夏陽人隆安四年為吳郡太守嘗築

滬濱樂孫恩明年遇害或崧歿後子孫遂居於此乎

今其地里曰崧子水曰崧塘皆其遺跡也

顧謙宅在府西北崧子里

醉眠亭李無悔隱居處在青龍江上

無悔自題醉眠亭簷

草深宜晝眠代枕莫憑谿上石當簾時借屋頭烟倦游拂

盪漁船 野徑荒亭草沒腰 一眠聊以永今宵 放懷不管
人間事 醒夢時聞浦上潮 水柱劉叉詩 未獻金龜太白酒
難招知君有意尋安道 咫尺何時動畫橈 要識荒亭路
不除浦西橋北對漁家 窻嫌日曝新栽竹 蔬占畦長少種
花壁 上客來堆醉墨 籬根潮過積寒沙 被入誤號陶潛宅
也 學門前五柳遮 蘇軾寄題李中行醉眠亭已向閒中
作地 仙更於酒裏得天全 從教世路風波惡 賀監偏工水
底眠 君且歸休我欲眠 人言此語出天然 醉中對客眠
何害 須信陶潛未若賢 孝先風味也堪憐 肯為周公盡
日眠 枕麴先生猶笑汝 枉將空腹貯遺編 蘇轍是非一
醉了 無餘惟存胸中萬卷書 已把人生比春夢 更將江浦
作塔 除欲眠 賓客從教去 倒卧甃甃豈暇舒 京洛舊遊輸
此味 春風不復憶鱸魚 李常陶公醉眠野中石君醉輒
未嘗飲 已若醉夢心冥冥 淫名嗜利到窮老 有耳亦不聞
雷霆 醉石雖頑委山側 苔昏日剝誰與腐 牧童樵叟亦能
指卒 以陶令垂千齡 危簷弱棟倚荒渚 海霧江雨穿疎櫺
勿謂 幽亭易摧折 勉事偉節炳台星 陳爰俞酒瞻長輕
六印 腰醉中一枕 敵千宵 興亡藐比榮枯柳 聚散看同旦
暮潮 酣法本應塵外有 醒魂徒向水邊招 已聞佳士過從

約不似江東返去棹 張先醉翁家有醉眠亭為愛江堤
野草青不聽耳邊啼鳥亂 任教風外雜花零 飲酣何必過
比舍 樂甚應疑造大庭 五柳北窻知此趣 三閭南楚漫孤
醒 王觀松陵江畔客 築室從何年 世俗徒紛紛 不知李
子賢 在彼既不知 江渾渾無古今 羣山回合來相映 呼奴沽酒
酒 眠非病長江 斫鱸煩老妻 何必紉繩繫飛兔 百年長短空
不可 遲買魚所鱸 天地真真支枕窮 四時九衢足塵土 朱
自知 直將禪風視天地 真真支枕窮 四時九衢足塵土 朱
門多 是是非非秋風老 蓴鱸扁舟何日歸 秦觀醉來豐瘁同
眠去 身是世失二樂 擅一亭 夫子信超逸 杯行到暮春 肱枕
過少 日壯志未及 仲幽願良自畢 張景修樽前從客笑
夢裏 任花飛野鳥 喚不醒家童 扶未歸 有榮還 有辱無是
亦無 非萬事藏於酒 先生亦見機 韓宗文萬慮中來攪
不眠 醉時一覺自陶然 冥冥固已忘 天地豈向杯中覓 聖
賢 蘇枕疲人思向醉 中眠物我翛然 萬慮閒渴飲 蕉漿
勞 隱几吾身自足 草萊間 晁端佐瀟灑 紛不用醒 盤
來 一夢傲雲昇 生前笑語君須惜 塵寰下望知何許 爛醉
石 幽庭樂未央 是非窮達兩相忘 塵寰下望知何許 爛醉
高 眠自有鄉 塵埃收得一身閒 一枕雙湖意浩然 狂歌
猶 嫌山鳥聒 夢魂終日上高天 一枕雙湖意浩然 狂歌

酒盡卽高眠吾生久與時相棄好逐君歸作二仙晁端
名喧宇宙指顧生雲烟不然早晦隱縱意樂當年第一莫
如醉第二莫如眠無悔水鄉士子瞻稱其賢埋首不干世
作亭緣盡得杯中趣常爲枕上仙影從明月照非假寐泯絕
平生緣遂此志其樂更誰先醉無三日醒飲盡百斛船境
傳願君遂古魂夢遊釣天莫學不佞者狗祿遭纏牽進無濟
世界如遂古魂夢遊釣天莫學不佞者狗祿遭纏牽進無濟
鞍馬積厭胼未得立籬下應難臥甕邊區區聊申意短詠
愧非妍晁端稟吏部甕間眠先生窻下臥夜偷綠醕飲
晝喜清風過人爲清風快於酒擺落煩襟洗塵垢吾知醉
寢勝間睡可以寄天眞兮忘世累滿瀆超江漢幕席視天
地蝴蝶不知緣變化黃梁未熟虛營利從來閒處得閒樂
何者功成與名遂隴西夫子稱世賢世家自是酒中仙作
亭占得松陵地東坡名之爲醉眠醉復眠兮眠復醉頤養
鄒軻浩然氣賢人爲濁聖人清昏昏夢寐多忘形花影滿
身猶未覺竹風吹面不知醒憶昔樂天貪醉吟吟未免
勞其心不如醉睡了無事其樂陶陶得趣深我身走塵埃
羈鞅殊未息有所思兮在高軒欲往從之路艱塞無緣一

榻同醉眠空禿千毫揮醉筆關景山杜老顛狂尋酒伴
經旬出走只空牀輸君縱飲還高臥長有生涯作醉鄉
貧饒北海杯中物靜勝長安市上眠卷地春風吹不醒功
便客散樽空欲歸去此身還被月留連江上聊遊我未
能羨君長醉卧亭不困鶴暖破殘夢還有涼風吹酒醒
故擺殘花作繡裯王逢尋醉眠詩人春風亦有憐才意
鴻關河夕聊托高世情獨訪先賢跡涓涓張翰酒餘翛阮
孚屐還念避地朋投詩慰孤寂范逸醉眠亭孤亭超物
外得遂野人狂林密烟霞秀谿深竹木香時眠
芳草徑聊醉白雲鄉踈懶眞成性從他朝市忙

萬卷軒在青龍鎮莊肅聚書之所

章棗宅在青龍鎮棗監華亭鹽寓於此子孫遂家焉建清

忠書院

竹堂在鳳凰山下

張耒寄題華亭竹堂誰道清貧守冷閒
遠山十萬翠琅玕直應流水深相與不

待春風已自寒長伴鳳鳴真自許忽成龍去
不終蟠知君何世無知已豈是王郎獨與歡

知樂亭在小蒸邵桂子建 呂克勤知樂亭記壽樂翁有田

小二蒸間沮洳汗下茅葦相望常儲水二尺許苟遇雨則
瀾漫泛濫雨稍久則決隄潰岸蕩為大澤魚驚所家鷗鷺
以翔波浪噴薄浸與湖渚連以故不受種藝歲取他田之
入以供賦翁以為憂有持陶朱公養魚法以為大池中設四
為下必川澤之說亟會衆工疏而後之以為法意欲俟其大
洲畜魚尾之盈寸者萬計一以陶朱公為法意欲俟其大
而鬻之以當其租入非直為貨殖也於是環以土隄隱若
長垣上種桑槿編竹籬以為障蔽開西南一門脩鎖鑰為
出入道四顧周密又結茅為守者宿息之所翁每掉舟攜
賓客子姪至池上飲酒賦詩圍棋嘯歌日暮忘歸欣然忘
其憂而得其樂也然止在乎舟中僅得時一策杖循堤而
行會未有坐憩之地或風雨驟至則萍巾水袖船頭束書
與樽壘肴核之屬皆不免沾濡乃於水中央築一小亭四
面亭迴入窻玲瓏不羨繪不斲治自南隄北行至於亭二
百步為二板橋以達焉人見斯池斯亭成之若易然亦經
年始完為費甚鉅克勤屢獲從詠觴其上臨窻撫檻盡見

池魚噉喙出沒之態自後翁日來憩息夏不為風日之所
暴炙冬不為霜雪之所侵凌意甚樂也雖榜人舟子亦知
翁之樂乎此也遂揭知樂二字於亭誌翁之意豈不曰樂
水乃智者之事我以行所無事之智而為此亭每見風行
水上自然成文清漣淪漪汪洋演漾波平而浪靜寓之日
會之心謂之知樂可也又豈不曰莊惠二子相與問答雖
有智與不智之異今我之為斯亭實犁然有當於心者斯
魚之在斯池揚鬣掉尾洋洋乎不啻江海之大且遠也乘
興而來興盡而返俗務世紛一洗而空魚固樂也吾亦樂
也斯二者翁以為何如翁笑曰如子之說其知吾與魚者
乎其未始知我與魚者乎其在知與未知之間者
乎雖然欲知真知君其問諸水濱遂書以為記

掛雪亭在青龍鎮監鎮魏六年建

百花莊在青龍鎮東監鎮林鑑因其地雜蒔花木故名

曹氏園池在小蒸有樂靜堂為曹澤之休坐處東園西園

即其宅後果園也後澤之孫和甫修葺樂靜堂舊址植竹



千箇顏曰竹居從孫知白得東西兩園地鑿池叠石築古齋厚堂求志堂玉照堂遺安堂且堂暖香亭搖雪亭息影亭深芳亭窪盈遂生清淺怡曠清遠楚誦晉逸花竹間灑東莊雪舟正齋巢雲樓乾坤一草亭灌畦亭素軒停雲聽松齋捫蝨軒松石齋笙月亭藕花舟白醉亭清暉外霞亭卧元翠齋聽雨春樓小谿吟屋卧雲齋小墨莊雲中春雪月最佳處清靜齋元虛齋警夢尸居受采雪洞流月霞川躡虹月竇仁壽諸橋凡八十餘所廣袤數十里天歷二年冬大雨雪竹樹皆凍死明年大水園廢子承有古節齋孫炳以園東偏數畝築皆春園又有安雅齋知本堂為曹慶

孫藏修之所愛日齋曹宗儒講學之室其一枝安者錢應

唐避兵泖上曹炳築以館之者也

邵桂子題曹雲西蔬屋草菜可食總名曰蔬品

題有譜樹藝有書衡縱町疇周繞屋廬繚以樊垣徑以瀆渠晨出抱甕夕歸荷鋤有蔓必薈有蝗必驅風披雨沐日短露濡輝甲怒生嘉苗蔚敷芥薑杞菊莖薤蒜葫薇蕨藜藿瓜瓠匏瓠楸雜桑鵝籜龍機魚馬齒鹿角鼠尾虎鬚薯蕷蔓菁杜蘅蘼蕪茵陳菘蘿芫蘭茹蘆赤莧銀茄翠苻墨苽酸漿辣蕈甘薺苦茶庖人調劑園丁拮据鉤釜鬻煤筐筥貯儲椒橙內交醞醞効効以芼以湘可茹可茹惟昔仲尼瓜祭齊如飲水曲肱其樂只且召南蘋藻韓奕荀蒲知味美黃陵根歎胡葵蓼飮顛蔥韭厭徐火芋明瓚山菌接與庚郎三種石生一盂劉參玉版蘇傳水壺巢字元修鮒姓豆盧菘羔抱孫鱒鴟將離絲滑露葵練淨土酥野薺餽餽水苔脯應餅炊菠菱鮮釀葵蘆胡麻饋餽罌粟醍醐萍齋兩晉尊羹東吳芹藕泥坊藤采豐湖沼泚有繁江漢有蕪岡有常泉洲有接余雁門天花黃河蘼茹六宛苜蓿太華芙蓉環滁野蔌盤谷山茹地饒所產天茁此徒菲葑是采口腹以娛落英未餐初篁未筴霜根旋挑露葉半舒烹

泉石鼎養火地爐色炫七箸香浮伴杆氣含土膏味逾天
厨肥生華池響鳴輔車商顏飢解文園渴甦前招翅生後
引酪奴饌非羶輦餉非苞苴園無羊踏壤有鼠餘彼哉肉
食俎列黍芻心炙椎牛項鬪割豬春羔秋麋冬蠶夏胸腥
脣豹胎麋鷓蟹胥緇雁鳧北饌潼酪南烹鼈蝓嗜鼠則鳴甘
膚山殺維兔澤羞雁鳧北饌潼酪南烹鼈蝓嗜鼠則鳴甘
帶則蛆乃笑鄭老爛蒸瓠齏乃笑坡翁夢餐鷄蘇屬饜饜
餐飽死侏儒語以蔬味能知否乎予雅嗜之日不可無乃
顏茲屋差供是須寧蔬而癯母肉而腴易牙司味敢告膳
夫陶宗儀曹氏園池行浙右園池不多數曹氏經營最
云古我昔避兵貞谿頭杖屨尋常造園所炳也款語陪從
客其先來自溫許峯裕垂系久二百載發於迺祖雲西翁
翁之交遊皆吉士趙鄧虞黃陳杜李或銘或記或築顏華
精翠飛耀閭里中堂曰厚德茂存翼室且可栖琴尊聿求
雅志尚貞白玉照彷彿南湖漬古齋先世手所結祖德有
光增古節日長清靜講元虛淡然自立止於潔素軒蕭灑
綠陰映揮塵劇談捫虱如元裳長鳴宵警夢玉靈藏六書
尸居紅杏作花錦千樹簾卷高樓聽春雨層臺麓近小蓬
萊正是雪月最佳處曲折映帶總幽亭潔芳頃步連窪盈
忘形絕念閉息影繡書寫經閣遂生索笑石在水清淺灼

灼疏梅封碧蘚有時怡曠尚闌干九點晚山清且遠洞房
空墜雪色新瑩可受采無纖塵溫火試香扇畫閣亂雲靄
靄中藏春溝渠流月金瑣碎緩踏修梁曳環佩露影晶熒
夜色澄恍若霞川躡虹背長歌楚誦聲珊珊后皇嘉樹霜
丸丹煖風細香懷晉逸一身卷戀花竹間花卉芬芳四時
好竹木幾般栽未了牡丹富貴芍藥奇簷荷婆娑木犀老
蒼松百尺上衝天幽蘭猗猗被深淵菡萏解語淨如拭芙
蓉弄嬌態以妍孤峯危立當月竇厚重不遷仁者壽先知
椽稿用能勤別敬遺安閑耕耨賓朋滿坐冠峩冠投壺散
枱罄交歡桂酒椒漿麋鹿脯瑞觴翠釜琉璃盤運去氏微
邁菑變聞望功勛等飛電地脈衰疲草樹焦頽垣斷址低
昂見廿年汨沒軍旅中王事驅馳西復東賢郎告代喜賦
歸問里尋隣夢寐同百感傷心淚橫臆復新基構難為力
行囊點檢得舊題時時展讀聊自適老余臆權訪會經邵
兎窟宅鶴鷗鳴獨立斜陽三嘆息泚筆吟就園池行詠
亭貞午日曹雲西厚堂分韻仲夏暑氣微嘉樹藹深綠詠
歸衡門下逍遙青谿曲屬茲午日至悠然對醞醪親戚恒
舊歡荆楚尚遺俗飲罷仍太息歲月傷局促世情苟驅人
毋使隨轉燭願言各自愛重之若金玉息影亭少陵甘
屏迹元亮久忘言邱壑幽深地青山日在門
孫華孫陵人
第宅園林

屏迹元亮久忘言邱壑幽深地青山日在門
息影亭少陵甘
孫華孫陵人
第宅園林

日齋去日誠可惜來日還可愛耀靈如轉丸今昨忽相代
 粵從識日來旦日幾明晦去來與來去歲月不我貸何哉
 棄日者忽忽成玩褐紅輪日日生青年詎能再流光被我
 躬悉是天所賚吾方讀吾書堂有父母在古人惜分陰我
 復何敢怠
 黃潛古齋記古齋者雲間曹君貞素之所游息也曹君之
 先為永嘉大族其於雲間有為宋季名進士者君之伯父
 也家益充所居益侈大尺椽寸瓦皆非先慮之舊獨此齋
 之屋猶為六世故物自君之曾大父宮使府君徙置今所
 號為西齋於是又八十有六年矣君復繕治藻飾環以佳
 花美木池臺水月之勝蕭然如在穹林邃谷間更號之日
 古齋而以書來徵文為記蓋將使後之人使無忘也夫所
 貴乎古者豈不以先世氣澤之所存乎彼沾沾焉慕為榮
 古而陋今者曾不足以知此方且巧取豪奪乎人之缺壺
 破斧枯竹敗素棄遺無所可用之物摩挲把玩而以博古
 自命至於其先人之廬一椽之折一瓦之隳易而去之惟
 恐不亟視君之為亦可少愧矣商人之詩曰自古在昔先
 民有作夫謂之先民而又謂之昔謂之古其辭之繁而不
 殺者非以致意於居處物器之細而已引而勿替必有事
 焉因書而歸之俾刻石陷諸壁間庶幾後之覽者復以今

為古而彌謹其存也 虞集厚堂記吳會雲間有君子曰
 曹君貞素者名其堂曰厚美哉厚之為言也風不厚不足
 以舉刺水不厚不足以勝舟雲不厚不足以致雨土不厚
 不足以生物是故坤道以至順配天無疆者亦以其厚而
 已易象有之凡六畫之卦積至於上而極則過矣獨敦臨
 之吉則坤之體也敦復之吉則土之物也故人之為道
 也愈積愈厚而不敗者惟君子之德為然曹君之名堂其
 知此矣予聞曹氏故咸淳名進士家其譜則永嘉大族之
 分支也至貞素益能事琴書尚氣義友道德樂聞退絕跡
 權要之門又能闢池館藝松菊弄翰戲墨吟咏乎猿鶴之
 群其居三泖九峯間故自號曰雲西隆陽牟公成甫曰其
 人志向清素有司馬子長之風浦城楊公仲宏曰曹君偉
 然如燕趙劍客輕財赴義又如先宋韓呂二家子弟無鄙
 夫豪侈之習則居是堂也真知所以自厚者矣又聞其子
 亦善學好文仲宏氏嘗記其齋居以勗之安知非其厚之
 所發耶雖然益培之勿以輕揚也庶其可遠大矣 柯九
 思安雅齋記江左故家克世先業不易其心而流於俗者
 予得一焉曰華亭曹君繼善嘗名其讀書之齋為
 安雅蓋取諸荀卿氏之說先是予與侍書學士虞公同朝
 見其大書安雅之扁以遺君予故異之及來吳中知君為
 第宅園林

宋文恭公東畝先生裔孫君之祖父著聲太學登仕版顯於時及君之身讀書自樂不汲汲於進取求合乎古人之正其當於措注而篤於守道者歟君之居也挹九峯而俯三柳寔占吳淞之勝居之西偏構為是齋內則左圖右書筆牀琴几而文綺之飾不置焉外則鑿池貯泉環以梅竹秀挺孤松而桃李之艷不植焉其中澹蓋出天性真安於雅而名實相須者哉故為之記 王緞知木堂記 嘏之友曹公元博典教華亭克盡厥心條約之嚴化道之篤一時鮮儷焉深患學者從事於文辭章句之末而忘反求密察之功不足以知聖賢淵源也乃取朱福州經史閣記中語名其燕居之堂曰知本以示警焉問來求文以為記嘏謹告之曰竊視朱子於聖賢之書講論問辨求之木末先後大小精粗毫分縷析無復餘蘊及其教人又必使知為學之有本不待求之於外而後可庶幾焉則其憂世之意至深切矣蓋簡冊所在宇宙間事皆吾分內事也反而求之不外乎一心學者朝誦暮習精思力究果有能知其心體苟於此而致其力焉是即知本之大者彼博文多識之士引愈多而支離愈甚纏擾文字而賊害其本心則自欺自誦其言辭解其訓詁其渣滓研窮其糟粕考據愈詳援

棄之甚者謂之善學可乎昔上蔡謝氏自負記誦該博程伯子謂其玩物喪志及觀伯子讀史則又不差一字是固不可與迂生曲士論也師弟子登斯堂而遊焉觀感契會則其所至何可量哉請以是諭諸同志庶乎用予之言而勉之也夫堂作於洪武九年知縣朱侯建侯廬陵人諱直字子良曹公名宗儒其先永嘉人也 邵亨貞一枝安記松之遺俗有三錢焉其一居市中者為武肅王諸孫今其人猶存而鐘鼎之習泯矣其一居市東者為參政良臣之裔今其人皆不復見又其一居城為南渡宦族支蔓最衍流風遺韻間有存者予及其識其子孫四人復堂先生為後託跡浮屠氏以終皆典型士也素菴子善詞賦清談君子為孝子之徒今其存者惟南金君以明經教授為錢氏文脈南金幼失父侍其祖長而其孫弱冠贅居三柳上與余同里間以文字交三十餘年既更世故問舍他鄉不相旋者又過半歲丙申浙右大亂所居悉嬰兵燹扁舟載妻孥子還柳上其門人曹幼文闢室館之名曰一枝安

瑤芳亭在鳳凰山費榕建趙孟頫書額

素節亭江浙行省幕府任豫齋居

通波草閣在青龍江青龍鎮學教諭瞿智建成廷珪寄題

月通波草閣寒綠陰長日此凭闌山如碧鳳參差出江作
青龍左右蟠攬子燒香雲母火櫻桃行酒水精盤老夫亦
有鵝谿絹也欲相從看寫蘭

歸來堂在青龍鎮章元澤築張昱題歸來堂使君致仕歸

鱸魚朝入饌薰風統扇晚生涼孝廉早已稱高士名德今
宜重故鄉花底板輿喧笑語白鬚風動綵衣裳

楊維禎歸來堂記予入吳首謁三高祠以其去國者非忘
君還鄉者非懷土而放迹江湖者非方外敗教之士也吳
人至今高三人之高而未始繼其高者范張而後為何人
也或曰上洋有章吉父氏殆其人也乎吉父少年以奇才
為丞相府舍人未幾乘傳遽為宣使者遂通籍貫近宦遊
京師者三十年出貳尹江浙府適以內艱去制閱鎮撫海
道裁數月即幡然歸曰吾髮種種矣太夫人之年且望耄
矣城南有桑麻田若干頃足以代祿養士不知體人謂我

何人謂我何於是作歸來堂於室西偏遂雅志也余今年
來遊過青龍江吉父之宅在江上延致於堂中具聲樂酒
食為余驩因得奉觴為太夫人壽明日吉父請文記歸來
堂吾嘗嘆晉處士之歸來矣不知者以為恥五斗之折腰
知之者以為為典午氏將踣而不忍二姓之事人也今吉父
生於盛時遭逢聖君賢相而不用其才也而吉父且以才
選登要路年未及致事而即退然以歸則以母故而愛日
之誠有不能已者處士之歸其歸以義則以孝父之歸以
孝孝義一道也歸以義非世道之幸歸以孝寔風教之榮
歸來名堂又豈詭處士之迹以自高而求振夫鳴夷子張
季鷹之後者耶雖然吉父年未老神爽峻而才識茂進賢
者未肯輒遺於吉父也求忠臣不於孝門則已如以孝門
則吉父其得卒志於歸來乎

澱山草堂在殿山湖側李升隱居又有白雲牕多名人題

咏尤以存送李紫篔歸澱山草堂積玉谿頭水拍天草堂
近只在澱山前鳴鳩啼鳥青春裏古木疎篁落照邊仙客
前又撥船法故人時送買山錢相逢未盡一杯酒陸相祠
青浦縣志



後懶披宮錦衣天上玉堂無夢到山中書艇載鵝歸白雲
滿屋詩連軸大柳當門鱸正肥安得造君高隱處紫簫吹
月轉山扉李孝光題白雲窻白雲如白月宛宛復離離
青霓依澗去玉葉映簷垂詎闕飛花度還同病鶴窺紛暉
含戶牖倒影散園池近看呼欲落佇立意俱遲坐臥常相
對成峯晚更奇吳克恭白雲本無心迺生窻牖間崇朝
寄所托日晏憺忘還並秀綠蘿雨餘潤紫蓉灣悠悠將無
盡翳翳還自環欲得此中趣惟觀天際山獨想陶宏景
人心意間楊維禎用蘇昌齡韻賦李紫篔白雲窻紫篔
之貧篔滿林白雲之雲雲復深忽見南山有真意時聞好
鳥流清音盆翻玉女當窻雪棋款仙樵石
几陰爲子朗歌成古調寫以老鐵斛盧琴

芝蘭室在蟠龍岡錢全袞一作尚友之室俞希魯芝蘭室
父樂與賢士大夫遊得其詩若文彙而皮之齋居之所扁
其楣曰芝蘭室蓋取昔人所謂與善人居久而俱化之意
也昔人慕善擬物稱情曰芝曰蘭靡浮其名蘭有國香芝
爲世瑞蓁蓁寔繁匪我同類顯允錢子克慎交道得其文
章如獲至寶爰闢一室哀輯其中錦囊緇帙棟宇是充其
扁維何維芝維蘭入其室者可以肆觀濯濯其英曄曄其

善
極悲來竟亦何補我作銘詩是用加勉百爾所思樂哉維
華匪英行有餘力於焉以處咀芳茹芬左右是與既見其
文如見其人相觀而善述遠心親耽耽廣廈燕歌葦籥樂
小菽林在三十五保小萊徐九齡居楊維禎菽林記松之
者曰筇曰薛曰神曰小崑小金地皆平疇大陸呀淵疏川
突而高巒而秀蟠而居之者則喬木之林大姓之所宅也
去邑北五十里其川爲蒲漚漚北反爲小萊岸小萊古屋
里池上植松栢栢檜桂椒梅橘桃李杏草則芝蘭菊莖荃蓀
薰苴鈞連彙列四時之生香未嘗一日斷也因額池堂曰
菽林予過海上九齡榻予於堂者數夕臨分出楮筆曰先
生海上還嘻笑怒罵皆成文章醉墨所及一草一木有光
於菽林獨無言乎予曰草木之香細矣因人而馨者大且
遠矣哉栗里松柳以處士香晉竹林以七賢香濂谿蓮以
茂叔香羅浮村梅以蘇長公香草木不以物香而以人香
也信矣不然雖梓澤平泉林木之綺交錦錯者不香也吾

愛九齡之人品魁壘操行極高茂嘗與論今人出處曰今之稱豪傑者彎弧運槩走我馬聞水出火入即可苟且取富貴高者搖頰鼓舌闕聲高議以驚動所事自謂陶王鑄伯以微其所賓而為士之大慶不知大憂者在其踵觸羅者情甚而悖亦滋甚予不幸抵艱巖幸返故廬與一草一木同華而共寔先人之賜先生之教也予聞其言躋之曰此吾子之德馨也馨之被於薌林草木者也故樂為志薌林并錄其語為學之懜且悖者告也

西疇草堂在鳳凰山夏頤貞築

貝瓊題西疇草堂九山惟

平野四水東南流海潮日夜至新沙成故洲愛此斗絕境遂與長沮遊蒺藜苦滿道相率開西疇俗類桃花源無歷知春秋風寒禾黍熟雨多桑柘稠土芝頗益氣玉延亦可羞過從有耆老請謁無王侯四時共相保千歲非所憂如何萬里客日暮行未休騎虎不得下短衣歸飯牛

小桃源在柳西陳銜栖隱處

楊維禎小桃源記松隱君陳銜父氏世家在柳環之西既

遺其子東西第又為園池東西第間仍治屋廬其中名其堂曰清暉樓曰明遠而又額其亭曰小桃源也予嘗抵桃源所清絕如在壺天四時花木晏温常如二三月時殆不似人間世也隱君且舉酒屬余以記余聞天下稱桃源在人間世者武陵也天台也而伏翼之西又以小云據傳者言則武陵有父子無君臣天台有夫婦無父子也方外士好引其事以為高而不可入於中國聖人之訓矧其象也暫能倚信雖曰樂土若彼樂之外入有親以職吾孝之出有隱君所也非幻引諸八荒之外入有親以職吾孝之出有子弟以職吾慈友也交有朋儕戚黨以職吾忠與愛也桃源孫之出仕於時者又有君臣之義以職吾忠與愛也桃源若果傳所述武陵天台者可較賢劣哉然而必以桃源名者張雷侯非不知赤松氏之恍惚也而其言曰吾將棄人間事從之遊知之者以為假之而去也隱君亦將假之云爾隱君齒既暮而老將休矣桃源其休之所寄乎而猶以小云如伏翼者小寄云耳固不能絕俗大去已或曰松俗信仙鬼富貴家有駕海航翼風一引至殊島見瑤池母東方生乞于歲果啖之而隱君弗能從此小桃源之名於松也并書為記

時春堂在橫谿朱柯園趙孟頫書額

集義齋錢壁所居

來青覽輝二樓在青龍江任仁發建有蓮巢仁發燕息處

楊維禎來青覽輝二樓大江如龍入海口青山似鳳來雲

間任家高閣東西起左江右海南青山錦魚燒尾春前化

黃鶴傳書天上還老子胡床一橫笛雙成仙佩響珊珊

僧道潛蓮巢記得荷香裏蛾眉唱採蓮千年龜欲去不見

葉田田朱元振來青樓突兀層樓水面開登臨偏喜絕

塵埃窻含遠樹雲常護簾捲西山雨欲來王粲有才還作

賦庚公多興且鄧杯那堪日暮憑欄處黃鶴何年尚未回

長過雨春山青入望夾江烟柳翠成行野田歧麥翻平浪

古寺喬柯挂夕陽霸略已空沉戰舸清歌頻得領風光

顧姍來青樓春望長江河澹沱千里莽莽赴巍巍江上樓

芳名傳自故聞昔經營初娛賓此朝暮窻戶總軒豁欄檻

極修媽碧瓦照朱甍蠟牆丹粉堊矧復當陽春登茲撰游

屢騁目窮大荒一覽川原趣淥水流春煙遙灘下飛鷺紅

鋪野渡花青來遠峯樹曾何龍艦留連

雲蔽江路望望惜韶光摘毫寫幽素

雲松巢陸居仁宅

瓢湖小隱在蓮湖北謝士安隱處戴元表瓢湖小隱鳳凰

晚雲飛扁舟白日自來往杯酒青天無是弄鷗鳥近人渾

不惡風濤如此欲安歸明晨我亦東南去還理松陰舊約

任士林瓢湖小隱序隱者之道有二其身隱其道為天下

後世用而不可泯也其心隱其迹在朝市進退間而不可

窺也若夫生江湖之上老耕釣之間無卓絕之行以自異

無宏濟之道以自聞而徒區區行怪者之事則亦胥而民

民然小隱云乎哉然而談笑之侯無世無之徒步之卿相

以自娛而不得也則夫志慮宇宙之外精神塵埃之表琴書

東山謝氏子居坳堂之上名之日瓢湖小隱賦詩自况諸

君交和之夫五湖之廣而納之一瓢之小一世之紛而坐

之斗室之安非隱者不能也余來華亭不及識謝君而謝

君之所交遊能稱之且求予言為之序嗚呼予六十翁矣

跡不一趨利祿之塗而心未嘗往也然尚曰吾隱者人不
吾信也今謝君力足以致休譽材足以起榮名而俛首田
里之事若甘心焉非隱者之倫乎他日天空雪晴扁舟獨
往叩門不及而反顧相與成隱者之風則非人所識也因
書其
首云

芸閣在崧宅處士顧友寔隱居藏書數千卷倪瓚為之圖

陶宗儀題芸閣地偏春自勝市遠客尤稀芸閣開清晝豁
航載落暉雜花晴皎皎輕燕晚飛飛問訊東鄰老還容覓

幾鈞

皆夢軒陳亨道居

貢師泰皆夢軒記略三江之口九峯之

服軍門蓬戶與世泊然更軒其東偏雜置黃帝老子莊周
列禦寇與醫卜種樹之書日歸自外朗誦長哦倦則隱几
而卧形與夢接嗒焉遽焉不知人世之有物我榮辱是非
得失憂喜也取鄭人斃鹿覆蕉互皆有夢之說名之以皆
夢

樂靜山房衛仁復宅

王逢題樂靜山房新營別業遠風埃

一門無事看花開圖傳龍馬尊家學冠獲貂蟬憶相才巢
燕不隨浮世變將雛依舊拂蒼苔陶宗儀屋繞芙蓉幾
疊屏日長客去掩聞庭岩花暖傍疎簾落階草晴分汗簡
青溫火試香刪舊譜汲泉煮茗續遺經江南定有徵賢詔
太史方占
處士星

野亭在柳濱沈鉉築

楊維禎寄沈處士野亭楊花作絮撩

畫寂不知春去幾多時
楊柳鶯啼遠櫻桃鳥啄
宜修袂重來坐釣磯
艇聞漁唱鉤簾看雨
相憶柴車不入城
楊維禎野亭記雲間沈鉉氏世家在郊關之外其聚為谿
之上皆壙垠之野於先廬東界披蓁蕨花竹築亭四楹
中置文竹榻白木几筆床茶竈棋枰書皮雜聚其次時與
書之二同志友觴詠其中顏其亭曰野集賢趙公雍為作篆
書之又介吾友陳栢謁余七友寮求記予謂野非直郊外

名也聖人嘗以比仲由而又欲從先進之野蓋野而畔教
聖人所嫌野而勝華聖人之所取也然聖人論野為質鉉
郊外之名耳焉知聖人之去取哉雖然聖人論野為質鉉
將論野之趣乎非樂處於曠壤者能知乎唐丞相裴公嘗
堂於午橋而名野矣是厭政於朝思野於野豈真知野之
趣哉知野之趣莫貞曜氏重栢之請錄諸亭為記繫之
友於孟魏氏云予避其言又重栢之請錄諸亭為記繫之
詩曰孟郊得野趣野有貞曜盧魏先之請錄諸亭為記繫之
雲間沈東氏草衣為野夫東屯田可種西壤水可漁門無
索租吏家有種樹書野亭開草樹野具集朋徒試問塵市
宅傳舍不須與始知
野亭野趣有誰知

南村草堂在泗涇陶宗儀耕讀之所陶宗儀南村十咏

習習轉涼陰始信身如寄難移邱壑心
影秋雨覺涼生寂坐機堪息時聞砧杵聲
臨虛壑平林翠不分真機觸幽處不復在人
危樓如倚柳羽蓋托春臨不厭頻傍湖峯影入抱席水如茵
鏡亭池日翻宜晚春遊不厭頻傍湖峯影入抱席水如茵
羅姑洞玉晨啟元屏靈篇噉非仙鍊景返洞官保真憶

萬年蓼花菴夾岸花叢發似多含暮情舟行秋水映微
帶夕陽橫鶴臺密葉陰方壇珍禽寄深谷華源遠莫窮
時有幽人宿漁隱蟹蛤烟中市漁蓑早結緣鯨魚如可
逐遮莫上青天螺室雪戀樹高處遙看玉萬重小笠
自憇窻外映前峯卜居南邨雜賦平生耽逸趣久矣謝
浮榮計左真鳩拙形耀類鶴清晚風谿艇釣春雨石田
此日容衰老徜徉樂太平鷓鴣春波綠牛羊晚照紅歲
賦閑處熟愁向醉時空鵝鴨春波綠牛羊晚照紅歲
賦足泚筆紀田功門對山殊遠豁回路覺吟人城因買
藥租地為栽花草從入甲養子慮添丁閣筆焚三策携
下響練車為栽花草從入甲養子慮添丁閣筆焚三策携
帶一經語多隣叟醉妖勝里巫靈俗薄何須較柴門盡
局餘徑微深草沒橋仄亂雲藏簷角聯漁屋籬根繫野
雨餘晴溜碧天迥晚山蒼回首關河隔并州是故鄉
貧田亦瘦身將禮全疎囊錦新吟藁篋篋舊著書小童
理權稚子學將車向幸無榮辱長年此逸居客分疎雨
去人帶斷煙畊地曠乾坤大心閒景物清藥材書券貫
直典衣更斷歲西疇疎籬深憑送此生池塘纔半畝倚
走三江斷壟春煙犢疎籬深憑送此生池塘纔半畝倚
窻采藥鹿門遠誰能逐漢龐

第宅園林

地僻人家少泥融虎跡深關河南北夢風雨短長吟覽鏡
 憐運暮鬢雪一簪徑竹霏香細籬花鬪色多捲簾黃
 嶺雨把釣白鷗波韻士携琴訪諸生載酒過有時香一篆
 高枕到南柯又南邨後雜賦路直華亭谷林藏處士家
 葵蕊浮兩甲杭秫吐晴葩時羽肥堪縛谿鱗巨易杖藜山
 留共酌濁酒不須除甲第多荒址茅茨獨老翁杖藜不惡
 遠近舟楫西東莫色蒹葭外秋聲絡緯中郊居端不惡
 此趣許誰同榷樹成籬落松脂化茯苓閒開籠鶴樹時
 過得歸亭汗簡修書史持杯閱酒經塵纓終不縛何愧草
 堂靈谷口蘭宜佩庭前草不嬌番田栽薯蕷縛架引葡
 萄社南十分瘦元龍一世豪賣書買農具作業豈辭勞
 道隘循墟曲橋低與岸平風前松子落兩後竹姑生向此
 得閒趣自來無宦情烏巾方竹杖林下一田更江海謀
 生拙園田引興長徑分黃菊本池種白魚秧瘞筆營生窶
 橫琴布石牀俗氛飛不到一曲水雲鄉草徑牛羊熟雲
 林鳥雀馴九峯三可攬一室四無隣世治方為樂身安豈
 厭貧涼風北窻下未讓葛天民農事年年在家常頓頓
 謀拾樵驅赤脚春粟課蒼頭屋破何曾補人生本自浮賦
 歸歸未得長夜夢台州雨社來巢燕晴衙散蜜蜂蠶書
 魚繭寔透墨麝香濃幽夢回高枕新詩入短笱一經今白

首自怪此生慵僻壤居偏樂幽懷老自添鍊丹温靈火
 丸藥捲風簾兩過魚蝦美春來筍蕨甜長年無一事治世
 等黃炎南村對雨作雨氣連村白谿流觸岸渾餘寒欺
 鳥雀清潤濕琴樽修竹明如洗長楊翠作屯草堂初睡起
 曳履掩柴門袁凱題陶九成南村草堂多士方見材斯
 人乃梧楨秉心自超越當時識趨舍迢谿南村流水亦
 淨馮草木發深潤俗况淳雅於焉事結構面勢臨曠野
 分明治畦町夕供灌灑秋菰已堪煮春菘行可把子真
 久在谷幼安去諸夏囂雜既云遠憂患茲為寡願謝鸞鶴
 侶從君鷓豚社寄懷南村陶先生柴桑老孫子雅望獨
 超群身同鷗鷺侶心耽蚪蚪文著書今已
 就運甍誰能勤袁安正高臥歌罷復思君

梧谿精舍在青龍江王逢避地居此逢大母徐嘗植雙梧

於故里橫河之上以是名其居示不忘也中有蘿月山房

冥鴻亭小草軒主逢冥鴻亭詩并序逢蚤遊金陵臺臣有

晦跡邱園薦不報兵興大府辟佐戎行又以材不勝任辭

客公侯間回鄉里而不可得避地青龍江上扁亭曰冥鴻

非敢自廣姑志所存真冥飛鴻八荒一宇三光並明周視
下土下土之人徒笑網罟飛鴻冥真萬里一息與造物遊
邈見其跡蒙莊大鵬祇掩冥冥北彼啄者烏彼喙者鳧彼甘
區區梁藻是圖鳳凰來儀斯德之符山有灌木有深枝
無枝無巢鴻生安歸鴻生安歸天其汝為天其汝為而枝
無造作亭名鴻是則效惟效伊何高舉遠蹈其汝為而枝
詩并序或有病予冥鴻亭者因別闢一室名曰小草復賦
四言一首苗彼小草於山之岑慨以流泉蔭以嘉林雪霜
相尋雨露亦深根撥既固綠葉靡歇沅芷澧蘭同是芳烈
伊人王孫斯曾傷別不日遠志奚小名之在山莫尊出山
莫卑卑以自牧君子謙為天地互寒翔風孔棘眾就枯落
蒼蒼其色色焉蒼蒼不回厥德春陽潛復勺萌蹶張長養
和泰衣被景光予忍佩之爰樹之堂爰樹之堂爰獻之園
忠君敬親匪頌維則則之維何小心翼翼之久兩坐梧谿
精舍青梧陰四合長夏含秋清又茲積雨晦甄瓊水衣谿
別巷鶯聲歇香烟鵲尾橫瀨言谿上思千載一時并龍
江齋居寄簡許怡軒投開田野罷從軍孟夏齋居樂可云
銅滴水寒蘭葉露細簾風颺柳花雲門生載酒還多酌道
土籠鵝或一群近種黃柑三百本秋高分寄許徵君
栗花開蠶豆肥梓梧陰合乳禽飛一庭生意何曾歇四月

青春不見歸只為身閒家有此尚論心壯事
多違鄰翁也道山人樂顛倒烏巾鶴氅衣

樂全堂黃宗武同子璋築在卯濱

余山谿堂姚泳居 王逢余山谿堂堂依余北澗泥滓淨毫
洽薦鮪味時兼一酌 纖空翠澗侵幌水衣光動簾燕毛情每

佳兄弟家興讓與廉

芝泉亭在細林山楊絃孫築 王逢芝泉亭仲桓年友今儒
者雙親遷瑩神山厥土驛

剛位巽乾佳氣網緼騰紫烟紫烟經宿未曾散周產瑞芝
旁涌泉芝泉亭開闢讀禮地匝紅雲但流髓中心一念十

五霜孝格上天方有此君不見道
傍豁齒鬢鴛鴦噉不掩蘂裡古所恥

雨濡亭在斡山余寅築 王逢雨濡亭孝子亭何處斡山蒼
翠陰簷花中夜滴墓木百年心肝

香肅冠真遠神龍澤物深焚
香肅冠珮警效有遺音

斟清一瓢軒在瓢湖夏蘂築

水南漁隱徐伯起居

可竹軒在澱山湖側謝季初居

王逢可竹軒明府深居竹

素節守官多雪影魚竿瘦春聲鳳

竹所在長谷余有慶居

王逢題余道本所藏大父元善竹

二世祖靖仕宋謚曰襄有七世孫哲通判嘉興幼子昇賢
華亭朱氏遂占華亭籍又五世至元善讀書慕義輸粟補
司征官然不樂仕以隱德終蚤歲提刑陵陽年獄雅重之
後浙憲使薊邱張雲鵬宣州推官浦城楊載鄉貢進士江
陰陸庸四明陳阮咸交焉題誌具在子允中繼歿竹所亦
廢為烟墟露莽道本情有不勝言者屬予序卷末且系詩
云丹霜羽人粹且温系出慶歷名臣門戚然袖出竹所卷
前輩留題今具存竹所當時棄官日籜筵袖梧氣深密大
則參差鳳叶鳴小且扶老鳩為匹嘉魚有美尊者醕何者
是賓何者主一碧寒光谷水潭萬玉秋聲石窻雨輾轉流
傳廿載間斬竿探箭不曾聞花羅
珍護陀尼錦月朗天空飛瓊還

萬家宅在三十一保一區萬鏗所居

明誠齋在柳上邵武叔居

楊維楨明誠齋記松之南五十

環泖而居者多聞家著族歲治土田給貢賦外不遠千里
聘名師教子弟最者曰朱陳邵呂有曰武叔者蓋邵氏之
佳子弟也予嘗聞武叔兄文伯高爽而好學一時聞人樂
與之游不知又有武叔競爽焉武叔事父兄各極其道事
師尤不遺於禮且聞修業之所題曰明誠蓋以暇日誦書
史其中所以交當世之賢人君子必此焉游息而聲色狗
馬之好不以經意鄉之先達無不器許之問從外舅倪伯
玉來見且請言以著明誠余喜松子弟多嗜學而邵氏尤
多賢因告之曰聖人之道一誠也天地之運一誠也天地
一息不誠天地之運歇聖道一日不誠聖人之道消聖法
天賢法聖聖誠而無不明孔子之徒是也賢明而無不誠
顏曾之徒是也明則知誠則行也易曰知至至之可與幾
也非明之始事乎知終終之可與存義也非誠之終事乎
警諸善游者必知道所由陸轅太行小航滄海不惑於天
下之歧塗斷港然後星行夜宿積日累月漸於達而後止
此非明誠始終之效歟故明誠之功極於天地位萬物育

聖人之道於是焉與造化同流嗚呼至矣武叔即予說以
合中庸之論而用力焉他日究子所成以徵子學之不自
欺者果不子矣也大師道而光祖德不在是歟武叔之祖
為翠岩老人者余所愛敬也其師東岡先生余所友也武
叔歸而質之以為何如

三味軒在祥澤張麒娛親之所中有積善堂又有水亭曰

靜鑑袁凱題三味軒惟昔司馬氏奔葉遂紛披兄弟自魚

返焉能顧危機至今鶴淚灘凄其有餘悲矯矯張季鷹明

哲終見機秋風西北來悠然起遐思微物殊可念榮爵竟

何為晨興命吾駕千里乃東歸斯人已云遠沉冥復誰知

夫君實其齋遁跡江水湄嘉名極仰止巍巍蔭華棧庶幾

戶牖間口夕得自師明哲終保身發軔方在茲屬辭雖云

俚可配吉甫詩
楊維禎三味軒記松江之集賢鄉有隱者張氏曰麒字國
祥號靜鑑自幼清修謙謹長稱鞠躬君子時丁兵燹晦跡
祥澤日與古漁老樵為山水伴人勸之仕則曰余世力農
素非肉食人也且藩服尚武又非吾仕之時子獨不聞吾

步兵之仕乎出赴齊王罔辟秋風改衣徑決去捷如脫兔
不頃刻留而甘參者乃故鄉菝飯蕞羹鱸膾三味而已耳
余幸不違親於異鄉千里外田有菝米無歉年水有蓴菜
鱸魚無饑歲日以三味為吾菝水之奉而餘以覃吾賓友
其樂充然也奚以仕為故顏子軒曰三味雖大貴人方丈
食前五鼎九牢不以易也東維叟舟過通波塘麒不遠水
陸程延致於三味所治酒食張桐弄竹為叟驩與酣為
彈鶴南飛操以高之辭曰驥北逝兮鶴南旋松之廬兮八
世其延鱸有湖兮菝有田美我蕞莛兮釀我澤泉誦有書
兮歌有絃歸與歸與鳥知金罍之瘁口兮玉荈咽曹
睿積善堂記吳淞之南祥澤之淮有隱君子居焉其人為
誰清河張氏瑞卿也其入世祖自杭始遷於華亭之櫻珠
灣六世祖八七翁再遷而至於斯今又數世矣棲遲畝畝
代有隱德行義修於家惠利及於鄉祖父子孫皆年登耄
耄以壽考終會元繩繩世濟厥美詩書之澤視昔為淳鄉
人久以積善家稱之昭文館學士雪菴李公因大書以名其
堂久而未有記者於是瑞卿之子麒懼先世潛德湮沒無
聞介吾友陶君九成來徵予文予惟君子與人為善况積
善如張氏者尚何言之辭嗚呼善必積而後成物必積而
始大故土之積不厚則其負大嶽也無力水之積不厚則

其負大舟也無力風之積不厚則其負大翼也無力奈何
君子之為善而不加以積之功乎一行之善善矣非積
也一人之為善矣非積也孔子之贊易亦曰積善之家必
有餘慶有以也今張氏之善萃於一門傳乎數世信乎其
為積善者也堂以是名不亦宜乎然人以德顯德以言揚
苟無其名又豈知斯堂之名之稱情也哉余既善張氏之
世德而又重九成請乃為之記俾來
者知所自云瑞卿名珪號后山居士

固齋在新涇戴貞讀書處

戴氏父者遣其子貞從予遊一

日有請曰貞承名於父承字於先生曰固且求誌予告之曰固
得齋號以自勵敢請予又字齋曰固且求誌予告之曰固
非高叟之固也亦非固我之固也乾之文言不云乎貞固而
足以幹事貞不固不足以為貞非貞亦不足以言固固而不
貞貞而固而後事之幹立焉故聖人許幹必於貞固而不
以亨與利也生學與齒俱進將入於官而有所事於政已以
易之所固者植其本於不拔本而幹幹而枝枝而花花而
實伺之歲月不患其不茂且碩也生之貞毋替於固也復
有喻生於固者唐城南諸杜所居號居杜固以其風氣所
聚也宗祖所族也子孫所完也後為姪者鑿之血流者數

日而固者崩矣杜氏固從而衰矣地不可以不
固如是矧君子之操行乎生力完固毋自鑿也

純白窩在小萊錢臯所居

楊維楨純白窩記華亭縣北距

為錢臯以先廬煨起而葺之又於堂右个闕窩一所上結
圓頂下方四落皆聖為雪色泥竇牖六又以雲母片罽之
渾然瓊穹廬也名之曰純白臯嘗宿余於窩且徵純白誌
夫賁之上九曰白賁無咎以其反本也天下之文莫文於
白文之純又莫純於反本也吾聞臯壯年通經史及國語
間嘗操弧連騎以義俠厠狐貉游徽間名貴人爭欲致門
下盜壓境臯呼鄉兵甲捍於淞之陰鄉賴以安又以白衣
參諮贊師越者却寇首復臺紀活遺黎數十萬今齒及暮
矣功亦茂矣故歛其神於反本之地此純白之所以名也
臯有四子五孫皆玉立庭砌間將有賦白華稱潔白於時
者又知臯之反本貽世世於
無窮也臯之子孫尚勉乎哉

一峯小隱在柳家巷相傳黃公望隱此今為福泉菴

李廷重居在鳳凰山

王逢贈李隱居生不願揚州鶴老不
願傳舍魚鳳凰庵西文室廬龕儲厚

酒盤嘉菹長林送籟虎跡遠澹雲涵澗鷗巢虛奈何獨游
搖落餘李隱居小寒大雪歲且除鶯辰好伺山人車山人
亦與世
久疏

翡翠碧雲樓在杜村杜衍九世孫元芳建以其高出林表

故名中貯書萬卷下有蒼厓碧灣竹深荷靜晴好雨奇諸

軒齋凡七十二所別業在東南雲林池島尤勝杜隰翡翠

風回首處猶有舊書樓冷落遺編在依稀昔日游當年天

尺五時事水東流莫漫誇繩武登臨感去留金澹翡翠

藏書遺史傳經待校讎一巢南蠹卷紛投光騰藜杖霞連

屋色煥牙籤日曝樓曲沼紅浮花影麗層崖翠翠翠竹香幽

不教遺跡蓬蒿滿
應許披函豁倦眸

綠吉亭在祥澤盧祥種橘處

玩芳亭在橫谿朱熙家園

山月軒在鳳凰山俞允讀書處王燧山月軒九山有月

家故業隱山中幾度獨吟秋夜靜如鏡月色山光互輝映君

對月有餘情一輪艷彩河邊轉數點螺鬟天際青自從來

涼秋夕新客何處却看山月色鳳凰臺下晚春時石頭城畔

賞事那知秋月還同舊月華故鄉回首是天涯但喜人生逢

折行看置舍待花陰未許還山重對月

在鳳凰山之麓其屋若干楹蓄書數千卷日諷誦其間夜至

四更弗休其勤篤若此或天高氣朗海月東出迴視九峯

若青芙蓉然歷歷可數欣然有得因名其軒曰山月久之

遊京師中進士第擢為行人將命四方經太華周流終南

太白山抵岱衆謂馳傳千里踰越險阻蒙犯霜露非其所

堪而嘉言無羈旅無聊之色後為吉安幕長改辰州沂大

其所任而嘉言裁決無滯嘯傲自若如在山月軒時也或

以爲嘉言遠祖清老嘗有猛虎一聲山月高之句見賞於



嘉秀軒在橫泖杜嗣榮居

邵亨貞嘉秀軒記杜氏世居吳淞宗族蕃衍嗣榮年三十能世

其學家於江之南橫泖水上即其居之東偏築室穹林茂樹間為茅簷土壁無刻榻甃治之麗前列塲圃後瞰流泉四榮之外環以幽花美竹簷宇高豁窗戶瀟灑藹然如在深山絕壑而四時之生意循環無端應接不暇暇日過之燕坐談笑意趣甚適名之曰嘉秀因進之日豈徒草木之嘉秀哉以子之不群將竇氏之桂王氏之槐謝氏之芝蘭玉樹者生於堦前耳嗣榮作而謝不敏

宜遠樓在澱湖側管訥別業

世桂堂在泗涇西李寬及子萱先後舉鄉薦有司表其坊

為世桂故名

林岫軒在祥澤張昕讀書處

晚翠軒在金澤章文煥築

世慶堂在廣富林曹廷獻建

顧清世慶堂記孟子云所謂

世臣之謂也為之說者以為喬木世臣皆故國所宜有然所以為故國者則在此而不在彼也予嘗即是而觀於吾松其土壤之大小不能當荆楚間之一邑而論其地望隱然出諸州之上此豈獨其生齒之煩租入之富而已哉蓋自漢氏以來陸顧之鼎盛汴都而下朱錢衛柳之迭興數百千年門閭詩書相望不絕斯其為山水之靈多矣其在於今則富林之曹亦其著者也曹氏之世其源流遠矣富林章待制文恭公幽文恭之先自閩徙溫山溫山出宋寶有口富二翁者始家松江則湖之派也其源流遠矣富林有孫曰楚陽別號雲樵嘗從蕭山魏先生學先生器之傳其子屏山老人廷獻而家始益大諸子皆賢而九峯時和定菴時中皆以文學登進士第清德雅望為鄉人楷則其弟孚若及群子姓繼登鄉榜者數人咸有名行稱于士林松江雖多名族若曹氏者指可以多屈哉屏山嘗作堂於所居名之曰世慶昭先德也中厄於火定菴重作而仍其舊名屬予為之記予及定菴遊幾三十年又辱與孚若同鄉舉聞其世澤行誼為詳而舉酒稱詩登斯堂者亦屢矣乃不讓而記之曰屏山所謂慶自一家而言也以予而論

非止其家乃一邦之慶也又非止一邦乃天下之慶也使
 夫世之人隱而處者皆若雲樵與屏山修其身以教于家
 出而仕者皆若九峯與定菴有文章以達于政及其老而
 歸也又有以淑其鄉人如是而俗之不美化之不成天下
 以不治則亦未之有也然則斯堂也其慶源之衍又可
 以世計而方限也哉請以是書之堂壁以告於觀風者
清遠堂在崧子里顧英宅
 朱佑與王景明喬師召過孟育
 馬循常去路燕識慣來人句就題歌扇
 杯翻汗舞苗酒酣還慷慨猶是未閒身
梅居在鳳凰山下張弼別業
 張弼自題梅居鳳凰山下梅
 寂寞三百年塵土孤山昧人目好詩往往落人間疎影暗
 香今始續曲闌小几神與交宛見杖藜巾一幅漫呼焦尾
 洗塵襟獨抱匏尊酌谿綠與酣不計春淺深陰風颺颺雪
 蕪蕪萬頃玻璃舞鶴顛入窻雲母飛蛾撲囂塵不到即仙
 家何必洞天三十六

九峯書屋在富林曹泰築

西園曹時中別業內有宜晚堂

沈周西園為園多半事遊嬉傍宅西偏事事宜儵尾

趁花谿宛轉鶯聲隔葉樹參差地循五畝橫分畛路繞三叉曲作籬滿面夕陽人已醉還歌飛蓋舊遊詩

梅屋在玉屏山曹時中築顧英梅屋寒月輝輝映半簾報春消息在山南黃丸子結當窻

小白豆花開隔座酣東閣閒情啞倚檻孤山清典在巡簷主人鐵石心腸在冷淡相看老不厭

醉香亭在北門外張時泰隱居著書處

竹廳在周家藻里周思兼父雲鶴居

王世貞竹窻主人卜築吳淞曲數武茅齋

一牕竹主人清節凜難睹况與此君共朝暮嬋娟曉拂籠
 瑞烟主人自汲湘江泉寒飈終夜天籟發主人高歌互相
 答踈影歷歷聲珊珊入簾秀色翠可餐主人為主竹為客
 倦鶴聞雲各分席當時共勵隱操堅可憐老却山林間誰
 道新篁發平地咫尺便有摩空勢嶰谷栽將鸞鳳音開山
 盡吐龍蛇氣即看雨露天上來無數琅玕次第栽主人不
 樂何為哉

鳳凰山莊徐階別業徐階九日飲山莊小臺九日尊罍何處開鳳巖南下古層臺天慙病骨秋

風至客有好懷今雨來把酒莫虛佳節序看花猶恨隔蓬萊全生近解莊樗說深為衰齡幸不材

太元亭在柳湖濱徐獻忠築又有柳涇別業獻忠自題柳涇別業二首

隴雁來何晚空庭落葉聞霜天成稻穎寒日散谿雲水落沙痕減風高鳥陣分餘霞堪夕望農舍慰晴曛野色晴

偏合寒潮日雨通秋深過宿客風急下雲鴻牛舍晞朝露漁梁集晚踪隣家春競發相率慶年豐

獻忠自記甲申之秋徐子作亭瑁湖之阜仰圓俯方效法大象縱橫九尺得數八十一曰是惟太元楊子取焉吾嘗謂楊子有元理無元行不令其身而令其言其言曰明哲

煌煌旁燭無疆夫明哲之燭宜無疆也而於楊子何居君子於天下雖趨舍萬殊其要以保身為法非其時而行則

過而失中當其可而隱忍不決則昧而無終是皆不足以居成功也楊子游泳於漢新之間其終且投閣不悔是無

後世因考而法焉以名吾亭

梅花源在諸翟鎮王圻別業

鳳山樓居莫如忠築陸樹聲鳳山樓居鳳凰山下鳳凰依自托高蹤一覽輝為俯清谿聞石瀨

因穿叢竹叩巖扉君開圖畫臨丹穴我向烟霞憶翠微何日一樽尋舊約捲簾同看白雲飛

松寮在細林山張之象別業有三十景松寮尤重之象松寮聽雪

喬松鬱鬱上參天洗耳中林自灑然風動九霄鳴鼓吹雨飛三峽亂琴絃奔濤忽撼蒼龍臥振籟頻驚白鶴眠竊喜

陽水題石在隱居餘韻到今傳呂克孝移舟泊細林山投宿張氏山莊時伯復已下世甫剏未就夜雨凄其愴然

增感宿雨滯游蹤野艇暫維緬懷故人居咫尺猶彷彿磔被特叩門塵榻且吹拂空庭臥僵柳桐竹互鬱屈申旦

聽簷溜沆枕尚欹坐雪竹軒在盤龍塘馮淮居朱蟾寄馮雪竹舊物猶存王子敬家徒壁立馬相如殘更耿耿

半窻火長日蕭蕭一卷書屋外青山新雨後階前流水落花初此生真覺心俱寂世事浮雲任卷舒

歸有光雪竹軒記馮山人為予言吾甚愛雪竹故人求之
竹呼吾因以名吾軒請子記之予不暇以為而山人求之
數歲或以詩或以書日月一至予以山人所以得於雪竹
者山人自知之豈有假于予之言是以曠歲而不答也山
人少喜為詩詩出而上海陸文裕稱之先是山人居崑山
之安亭及予來安亭則山人已遷上海界中與安亭隔一
江予嘗過永懷寺愛其古桂坐久之問寺中往來者僧
曰地僻絕無人惟有馮山人時時過江來獨吟桂樹之下
予後數見之於張通參之座通參與湖州劉尚書為社會
二人皆稱山人為篤實君子去年山人年老矣與通參遊
匡廬武夷還而示予紀遊詩一編予戲曰馮先生之雪竹
必求之匡廬武夷間耶今年予買田青浦之嵩塘山人與
予書曰吾近卜築盤龍與嵩塘近子來觀我雪竹予性懶
不能謁青浦令為其所怒所買田幾為奪去予亦削迹茲
土矣山人復遣其子來曰吾前告子雪竹軒復移蟠龍也
吾今老於此子許我記幾年不能得今吾旦暮死惟欲得
子一言是吾心也予問山人起居其子曰去年與通參行
郡中老人目不能了了道間有古井無石欄不覺越過之
幾墜自此不復出每自歎曰匡廬武夷不可復至矣雪竹
則何所無之其子去又數數書來會予方北上思欲一造

山人之竹所而不能矣因書之以告
別且使揭之楹間為雪竹軒記云

崎墅在廬山陸萬言別業府志廬山下有水一灣清澈如

泉陸孝廉萬言即其地為崎墅唐文獻崎墅群峯環四壁

嘉林西作屏幽禽啼野竹醉客倚孤亭選石攤書卷惟應
頌酒經王衡輕舟晚出神山趾山下人家半流水風光
的的武陵源到門依舊平原里路轉谿迴有秋葉
鬢當階紅洞庭窈窕路幾絕飛梁忽跨高樓風樓前參差
憂寒竹藤子垂垂挂樛木人面斜陽映晚曛鳥背濃烟帶
微綠堂前橙柚皆輪囷主人未敢言山貧曲澗深閉五千
卷等閑肯示尋常人山寺無鐘送客別與君坐到鳥聲歇
相攜忽過板橋東一笑谿潭半弦月呂克孝陸君策崎
聖山在谿谿松竹虧蔽寔助園林之勝土宜樹每見移植
無不活者地既閒暢主人復善經營竹閣雲房高下當意
繁香清蔭眼鼻翫人予過山下輒弭棹焉崎墅新開徑平
原舊有村飛流裝雁齒疊石護龍孫樹杪雲巢閣花源月
宿垣頻來淡幽意堪與白鷗論過崎墅陸家亭子吾頻
到鷗鳥相看亦不猜障日修篁雲避影瞻人雙袖夜登臺

第宅園林

谿流瀲灩穿花入香霧霏霏傍樹來久欲從公分澗住買
隣應許鎮長陪再過君策山居木落山容淡庭虛竹影

畱汀沙藏雁鷺石瀨臥龍蚪徑細樵雲入
槎枯繫月浮坐深蘭氣繞嵐翠滿衣裳

抱珠樓陸萬言居呂克孝抱珠樓詩并序昨在長安聞君
策築樓潭上頗擅風月之勝無何謝世

而樓已他屬是人亦曩日樓中客也將為金屋之時余偶
過之感而有作逋客投閒動舊愁無端又過竹西樓雲沉

遠樹依山盡雨洗寒潮帶日浮玉樹風含春窈窕綺
疏香結夜綢繆不須更作桓伊弄我已摧頽覺淚流

賢者之廬在小蒸陳仲山居知縣屠隆題額

白石山房在佘山章憲文居憲文白石山房徧種松蘿護
石闌謾攜碁局傍檀欒春深

燕子尋巢壘月落漁郎捲釣竿懶性恰宜東嶺隱移文休
作北山看臥遊莫笑希宗炳早識風塵行路難呂克孝

佘山章公觀白石山房自東余分嶺而下此其盡處也昔
本荒翳公覲主之小有結構僅一兩楹餘悉蒔松竹余謂

居山宜做此意水部歸來占一邱孤亭盡日白雲畱栽松
便欲看千尺種竹仍教滿上頭曾訪黃冠扶雨到偶憐紅

葉賦詩酬他年終託青山老圖樣先從此地求

拜石堂在鳳凰山何三畏別業前有石壁高百尺廣倍之

桐五株踞其下大可合圍右麓翼以孤閣逶迤左折松檜

四周山半一桂樹古色婆娑花時尤可愛呂克孝題何士
抑拜石堂拜石

堂開石勢竒丹崖百尺倚雲垂岩柯並挾蒼龍起畫閣斜
騫彩鳳移拂座江濤宜晚聽浮空桂影屬秋期年來展齒

殊稀潤當日頻遊夢亦隨秋晚泊鳳凰山登何士抑山
莊值雨短棹西風野水隈尋芳不問主人來衝烟忽起沙

中雁倚醉遙臨樹杪臺嵐雨釀寒霜葉冷江雲沉
練晚潮迴清狂贖有淋漓興更引踈燈照獨杯

月香深處城市山林俱雷迅居

孫氏山莊在細林山麓孫克宏別業

笏谿草堂在古塘橋陸應陽宅中有問雪亭



盧山草堂在廬山下前志無人名可考相傳有梅數十株花時從巖頂望之如雪萬歷戊申毀於水

友梅軒在唐行鎮陳宗智兄弟築

貧孟嘗居在聚星橋北雷氏宅董其昌貧孟嘗居記雷之先豐城人也避紅巾之亂

家於青浦至君以孝弟力田為雖名不出鄉而忠

居其貧而好客多長者遊跡其生平慷慨節俠殆古之遺直乎君有與予習君字鄉人稱為東

華先生享年七十有七葬於佘山眉道人山居之北隅配周孺人合葬董其昌再拜書此予甲辰年冬為宸甫

作已裝潢成卷索諸名公贈言宸甫意尤未已欲傳之金石為重書一通授之壬子秋七月其昌又題

棣華室黃崇道居董其昌題額

東臯草堂在東城隅李世祺居

瑁湖精舍沈文系別業文系西湖別業小集次王洪洲韻

厨應知洛社多司客亦有高陽一酒徒劇飲豈能澆魂磊雄談足便罷酣呼春光如歲猶嫌速花影墻頭日已晡

謝自孫次韵城曲西湖接瑁湖隱侯高館步兵厨千杯風月無狂客一棹烟波有釣徒長日人閒花寂歷暫時客過

鳥驚呼春郊此會偏宜久病眼渾忘書欲補

青浦縣志 卷十 九

第宅園林 下

東奈山居陳繼儒棲隱處有白石山房神清之室古香亭

含譽堂頊仙廬茗帝庵鸚鵡冢雪梅井諸勝 鄭公前度春

總記晚陰月華吹落話雲林神明不逐風霜老龔啞提回

天地心茶董鬪碁輸勝手花星帶馬問知音鹿門深隱麗

公健應笑無端梁父吟 呂克孝過仲醇嶺下新居山居

絕四隣林野遂疎曠牕戶含龍從烟雲互情狀既屏鷄犬

頊兼遠甍颺攘短樹初及墻方池僅如一坐慮稍清再至神

然去雕荆怪鬱蟠虬螭根節自撐抗一昌陳徵君東奈山

愈王因悟漆園言吾徒故天放 董其昌陳徵君東奈山

居巋然耆舊表江南東望雲泉恣 萬所探廣大代推風雅主

蕭閒時共佛僧籠空庭籟起聞吹 萬月幌杯深對影三辛

苦山靈驅俗駕肯容城市訝蘇耽 文伯頑仙儘自兼何

亭前系志

卷十九

一

第宅園林



軻口未緘 元味曾同草木叅廿年相對老江潭竹林把
 臂今餘幾蓮社過橋笑有三贈我綺琴終不報求君青李
 遠能函故人若喜彭錢在金鼎瓊文事可諸 餐取峯霞
 坐翠嵐雲根劉山小終南懸虛室常生白帖 傲蕭齋欲
 過藍山長舊來鴻自乙市喧還笑虎成三應憐惠子能知
 我雅道寥寥有荷擔 籥筮扁舟白馬談浮生忽已髻
 我無能九土游其入不朽千秋共此三曲水竹林分左右
 青山賓主列東南此中但可吟風月百尺陳樓一草庵
 徵君名姓徹宸嚴谷飲巖栖寶不貪稱意沙鷗隨上下論
 才竹箭美東南盪胷震澤吞能九開徑柴桑益有三儘為
 草堂拈勝概畱將山史作佳談 瑤草金光向此探我來
 風日正清酣夷門布席恒虛左栗 里懸牕故啟南竟有聲
 名主叅 今古聞愁了不擔 翛然方內有鸞終吉龜策何勞
 真盈一坐守庚申不但三處士占星常斗北詩家挹酒或
 箕南為君署取涼心館若箇遊人肯細叅 滿貯詩囊不
 待探風流勝賞事偏諸寄愁直欲還天上招 隱時聞過水
 南有橋可能擗楚頌無花大類說燕函凭高輒吐驚人句
 為道平生僻性航 宋存標奈山為眉公先生感賦頭人
 愛肥遁著姓而遺名何時隱君子得道從雲昇至今芳草

坡卉木猶菁英世遠綿歲紀高人乃代興白石有山樵
 同黃石盟種松幾百樹積書幾千籊放鶴翔緱嶺天半聽
 吹笙策杖茲山巔嘯傲招羣英素娥纔罷曲緇衲起談
 為樂勸及時鼓舞賀太平有時斲 山骨有時挹滄溟圍爐
 看星落搖扇待月升四時有佳氣三山了半生一旦輟光
 儀松栢繞繞好月不愁多四氣炎偏少秋風久自和晚晴烟
 生悲遇寡好月不愁多四氣炎偏少秋風久自和晚晴烟
 帶紫幽響澗生波餘興如新賞吟成白紵歌 夜靜幽光
 滿長虹起遠天桂花飲巖露蘆荻帶谿烟採藥幾忘性乘
 槎孰記年不慚明月句秋水自成篇 陳子龍借萬年少
 李舒章宿陳眉公先生山房與客俱好靜夕陽水上寒遂
 繇晚山下頗歷幽人繁鳥鵲振風起松杉入照殘夜深更
 語笑朗月畏相看 連袂上雲岫寒心各自知預營高士
 墓乃築仙人祠江海鳥飛夜水霜月起時幽林木下浩
 蕩不能思 趙河陳徵君故居昔訪高人宅松陰歲月間
 栽花依白石 研露寫青山野鶴容疎放孤雲任往還幾回
 陪杖履踏破蘚痕斑 吳偉業陳徵君西奈山祠通隱居
 成市風流白石仙人重下拜酌酒上身遠俗塵邊客記茶龕夜
 僧追筆冢年故人重下拜酌酒上身遠俗塵邊客記茶龕夜
 君故廬著書高隱兩成名羨爾終身樂太平自是文人通

慧業非關處士盜虛聲
勿與邱壑今猶重綺里衣冠
惜未輕但慨草廬參廟算
至今遺恨失田橫徐懋勳
謁陳徵君祠徵士風流安在哉
荒荒祠宇半蒼苔朝延豈有星
文動巖谷曾煩使節來
山徑夕陽樵客卧墓門
細雨菊花開停燒我欲羞
蘋藻萬壑烟林宿鳥催
重登古香亭寂寞前古香亭
春風兩度經花林三徑草魚鳥
一池萍雲剩樽前君草堂
峯巒曲折繞清谿三徑蕭條
草自萋畫靜鐘聲聞野寺
春閒鳥語出幽栖漫尋往跡
今猶在遙邇高風世已迷
千古詩文存我道幾回憑弔
夕陽西過陳徵君遺址感賦
徵君遺址鎖寒烟樹繞香谿
一徑穿陵谷已隨人事改
文章猶共碧山傳鶴迷華表
歸何處客到西州劇可憐
松菊尚餘塵外想秋風蕭瑟
夕陽天王丕烈西奈山尋
白石山樵隱處言尋西奈山
步入青谿側重峯斂餘照遠
林隱歸客蒼茫采樵處危徑
去安極深松亂泉響寒澗秋
草碧稍看坂谷迴修篁起香
積暖孤烟斷微微暮鐘出昔
賢曾買山晚歲契禪寂床頭
理殘編石上岸輕幘當年
誅茅地幽樹尚蒙密苔壁零
龜趺巖扉翳鳥跡卽亭結
遐想入世累形役慚嘆隱人
蹤塵勞何時息朱位行過陳
徵君草堂遺址洞戶環山翠
高人舊草堂幽情寄林壑遺

事在文章墓古荒雲合碑殘
野蔓長臨風懷白石搔首意
茫茫孫彥朝過仲醇故居
白石山邊路平橋接草廬高
人從化鶴過客憶觀魚自得
林泉志曾無封禪書清風成
隔世憑弔一歛歎

西奈草堂徐景曾別業
陳子龍飲徐文在山亭君家碧雲

輕風裊裊吹芳林我攜衆賓
意傾寫解衣岸幘青松下謝
公雖少如花人嵇生本是餐
霞者錦樹青軒次第開晴雲
縹緲出樓臺千樹飛花搖綺
席雙峯積翠映行杯銀燭沈
沈飲君酒爽氣高談驚戶牖
半酣長嘯歸去來月色忽然
滿楊柳相約春深桃李時與
君花下重攜手吳偉業過徐
文在西奈山莊已棄藍田第
還來灞水濱烟開孤樹迥
霜淨一峯真路曲山迎杖廊
空月就人始知蕭相許畱此
待沉淪董俞和韻迴廊通絕
巘窈窕隔谿濱鳥語樽前
細山容雨後真白雲間拂樹
蒼蘚冷侵人光祿風流在垂
竿契隱淪重遊徐文在園亭
卽席畱贈曲岸橫塘獨放
舟白雲黃菊又相畱林泉絕
稱啣杯樂臺榭還須秉燭遊
翠渚月斜花影曙蒼崖雨過
竹聲秋極知良會宜歡笑來
日風烟兩地愁秋日宿徐文
在山房綠水方迴棹青山
正落暉危巒通鳥道曲澗隱
漁磯竹繞朱欄密花臨畫閣

飛谿雲沾棟濕野火隔簾微院果經霜熟江禽帶雨歸龐
 公居自僻蔣詡客仍稀霜結菜萸帶風寒薛荔衣清樽情
 不倦華髮興多違他日相思處荒城獨掩扉遊徐文在
 園光祿名園初易主京華遊子未能還修廊竹色無人賞
 小閣泉聲盡日聞船近芳塘迎皓月客畱好句答青山東
 風一帶漁樵路野老驚看鬢漸斑董黃同雪峯過徐文
 在草堂偶憶西山徐孺子扁舟冒雨一相過千竿修竹圍
 臺榭百尺飛泉挂薜蘿劇笋那嫌供客儉銜杯偏喜落花
 多題詩况有休文在八詠流連且和歌上已集文在西
 余草堂東山修禊自年年今日樽開孝穆筵宰相衣冠清
 澗曲壘卿臺榭白雲邊鶯花歷亂饒春色風雨迷離黯暮
 天醉倚長廊愁不醒忽聞郢曲唱羣賢徐懋勳家文在
 山莊水碧長廊外山青畫閣邊裴公開綠野李相築平泉
 座有看花客門多載酒船百年遺業在應是後人賢王
 鴻緒遊徐文在西余山莊相國流風遠名園有辟疆半山
 花作徑百級月迎廊檻外峯爭秀塔前水暗香知君厭塵
 市高枕到羲皇文靖今無第青山尚一區攜家堪共隱
 到處欲名愚雲吐重重綺風搖樹樹珠幽居應已足堂燕
 任平蕪周綸西余徐氏園亭有感西望盤旋半夕陽頽
 垣百級鎖危廊藤蘿翠漲巖頭樹脂粉香消宿世粧相國

繁華空幕燕孫枝門第竟亡羊到
 公石似生公石禪誦聽來舊曲房

西余山居施紹莘別業

紹莘西余山居浪淘沙詞早起便
 看山暮也看山前山重叠後山灣

更有一峯奇秀也直近欄杆巖外杏花殘翠裏紅斑山
 頭無雨亦常烟白鳥飛來點破也在有無間
 紹莘西余山居記山居在西余之北東余之西飲食坐卧
 皆在空翠中玉屏山直其東北勢若騰舞更有一山如魚
 背如眉稜半隱半現則鳳凰山之介出于東余玉屏間也
 別有一點蒼翠在平疇漠漠中若醒若睡不衫不履則北
 聳山之離羣獨處於烟草外也採藍紫帶屈曲柔嫵輕和
 淡蕩則山涇之漲膩淪漣而周遭於兩余下也此山水之
 大凡也予山居則疎疎落落點次山水間在山腹者曰半
 間精舍本為先人墓地於此供僧懺佛故名中堂曰春雨
 其前平田遠木一目千里西偏曰無夢菴卧處也萬松在
 牕外蒸烟鳴雨夜枕幽絕東偏曰詩境晏坐處也牕外皆
 竹如綠雲然其前為散花臺出萬竹上每於此飯鳥鳥聞
 木魚磬聲則下竹間有小徑接太古齋齋小如髻他處猶
 聞樵斧人足聲至此萬籟俱寂惟聞鳥啼葉落而間鳥無
 求聲不多作盛夏草木怒生葉亦不落但竹風瀟瀟而已

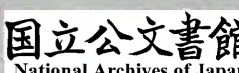
第宅園林

每歲暑月為掛瓢晞髮之地此山腹之大凡也降及山腰
 有亭翼然名曰霞外其背背松其面百桃上徑徑松下徑
 徑桃更有梅花三四十株作一堆雪當桃花盡處桃徑凡
 三折一折皆單瓣開差早一折皆千瓣開差晚兩桃繼發
 艷可踰月一折純種桐桐盡復種桃而隣家松竹更互相
 掩映可稱綠天紅雨繡幄香茵每值春時為名姬閨秀關
 草拾翠之地此山腰之大凡也漸近山足為就麓新居初
 作屋山上已又作屋山下故名闕兩版屏有疎籬曲水細
 柳平橋水上天桃照天曜日人行花間頭面盡赤入中門
 榜曰北山之北繁陰鬱然下有曲徑抵方池渡斜橋南
 北皆植梅有老梅一株是為梅祖虬枝覆地輕梢剪雲與
 池上垂楊黃金白雪相亞而出有齋兩楹面山臨池曰三
 影予字子野好小詞故眉公先生以此名之每歲催梅觀
 荷於此更為花朝祝花之地齋後疎竹高秀朱欄拳然啟
 其後戶達於小樓曰罨黛四山環之翠色欲滴陰晴改容
 瞬息萬狀雪朝月夜於此最勝此子坐臥處也自樓而東
 作軒三間曰語花有旁室曰蕉雨莫不花來鏡裡樹入床
 頭山眉霧鬟綠生枕上此朝雲通德雜處也三影齋之
 西偏為西清茗寮牕外有古梅修竹蓄木奴數頭更種睡
 香一帶接眾香亭梅花開時睡香助馥聞二里許疎雲淡

月之夜薄醉微吟於此令人恍恍有春思亭前多桂仰不
 見天幽草間花總隸香國每歲秋時鴈桂於此更為月夕
 醉月之地徑折而南啟小門入疎竹有屋臨水扁曰竹閣
 水月搖颺風篁成韻此留客止宿處也中間為秋水庵
 下有水水上有竹竹外是山山上有桃花時萬斛紅濤勢
 欲浮屋庵前梧桐數株壁立聳翠更作香霞臺每歲錦茵
 繡幙為牡丹洗粧於此折而東稍稍深濶作軒其上為聊
 繡軒軒內作煖室曰一燈十笏中供如來及純陽祖師像
 每清齋禪誦於此軒前為濯錦臺臺之東岸皆桃花更有
 疎柳依依高出其南而東奈烟翠復襯其外每歲柳綿飛
 時送春於此從軒而南有小橋曰濟勝朱欄雁齒達於竹
 外繞徑皆芙蓉乃聊復軒東岸也山展一足插入短垣就
 其高處築一草閣曰妍穩軒中看桃已勝而於此更為奇
 觀蓋憑高俯眺萬錦畢集紅白交加深淺互出正恐武陵
 無此奇艷每歲攜妖姬韻士問桃於此閣不甚宏敞而登
 此則三影齋之梅西清茗寮之竹菴樓之雪月眾香亭
 之桂秋水庵之梅春雨堂之松竹無不可坐而致也此山足
 霞外亭之桃梅春雨堂之松竹無不可坐而致也此山足
 之大凡也予蓋經始於丙辰之冬迄於丙寅首尾十載初
 作春雨堂次作霞外亭次作三影齋次作西清茗寮次作

罨黛樓次作秋水庵聊復軒次作語花軒次作妍穩閣蓋
 貧翁不能頓辦且花木漸次成章乃因而補賢之此則
 營作之大凡也予性苦城居頗樂閒曠已未冬移家西
 而每歲春秋必來山中或侵尋結夏至十月而歸而梅
 時又適至矣居山中雨不出風不出寒不出暑不出貴
 不見俗客不見生客不見意氣客不見惟與高衲羽流
 知十數人往還時有見訪者殺雞為黍而食之無珍餽
 五品而已凡四時風景及山水花木之勝皆譜撰小詞
 山童歌之客至出以侑酒兼佐以簫管絃索花影杯前
 風杖底紅牙雋舌歌聲入雲亦甚足為耳輪供養矣更
 一船曰隨庵風日和美一葉如萍半載琴書半攜酒紅
 草蒨名士隱流或履舄並載歷九峯泛三泖遠不過西
 太湖而止所得新詞隨付絃管興盡而返闔門高卧有
 勢客強欲見者令小童謝曰頃方買花歸茲復釣魚去
 此則予居山之大凡也凡刻三石一沉三影齋池心一
 藏散花臺下一沉北山泉底北山泉者山居之井名也清
 淳芳美堪比慧泉予曾有銘記不及載天啟六年歲在丙
 寅五月五日峯泖浪仙記顧乃大跋子野有宅一區在
 城東偏然性宜泉石不樂塵市因營先公菟裘於西余遂
 葺就麓新居九峯若拱萬壑如縈一鶴孤鶩片雲低宿杳

然非復人間世矣子野值春秋之季必攜姪侍居焉迨冬
 夏乃憇泖上精廬枕平臯俯巨浸凡蓴芡菱芰鱸鯪鯊鮑
 之屬靡不畢奏規制大約如山莊而宏敞過之茶寮湯滂
 竹屋火熒可絃可歌或釣或弋復造一畫舫命曰隨菴每
 風月清美之辰放浪於鷗沙鷺渚之際望者訝為神仙云
泖上新居施紹莘別業
 紹莘自記余烟霞痼疾出於性成
 辰冬為先人卜宅始營西余別業已未秋復移家園泖濱
 有醉吟堂竹妙齋且間亭今我堂飛絮亭皆枕平臯俯巨
 浸故子詞有置身峰泖間避世詩酒裡之句幽懷逸事多
 散見於諸詞可考而得也每春秋則居山享桃梅桂菊之
 奉攬烟雲月露之奇冬夏則居水長禾黍雞豚
 之社樂池潭風雪之觀吾事不亦既濟矣乎
來儀堂在鳳凰山顧在觀居
 董黃入口集顧東籬山居年
 梅花樹交情竹葉樽青松寒雨色翠壁東雲痕綠勝昇平
 事遭逢未易論題顧東籬來儀堂梅花嶽亂滿園飛美
 兩攜家栗里歸三徑正當鳴鳳嶺一川還繞釣魚磯逃名
 未必如陳仲出世終須笑陸機我
 住東山原咫尺何時共醉典春衣



東園錢嘉泰構

峙涇亭在三十五保一區古有亭在涇上地名亭子涇里

人杜時重建於金粟園易今名

繡林草堂陸振芬居

葉芳霽贈少叅陸侯菴解組歸來鬢未絲鳳毛早見賦新詩試看翠竹碧

梧下何似紅椒丹荔時廉石載歸猶壓砌名花移種已交

君水閣好不異在濠梁蟬噪知林澗魚潛覺沼長榜人歌

款乃孺子濯滄浪滿酌無勞勸誰憐醒更狂沈荃繡林

山莊讌集贈侯菴先生翠壑層嵐散夕陽到來雲氣滿衣

裳一灣碧水沉春月十里青山抱草堂屏外夜深花旖旎

座中人醉曲飛揚平原子弟多才雋置酒開盤樂未央

陶爾穉過陸氏繡林山房斜照三峰暮長風六月秋緣谿

花抱檻登石樹遮樓竹染湘妃淚蟬吟齊女愁登臨不厭

劇載酒許重遊張彥之九日後一日同諸子集繡林草

堂乾坤留藝苑林下見逋臣粵嶠辭雄鎮吳江隱釣給名

高二後後分過百年親綺室垂深柳雕欄瑛斷瓚樹幽分

曲徑烟繞出通津仙壤偕成圃家園接比鄰羣賢來秘府

遊戲過江濱內史慙張敞黃冠憶阮晨梧桐疏夕景河漢

迥秋旻石坐神彌遠杯行氣益駟高吟詞調緩細酌酒杯

巡里社敦耆宿才華歎積薪白雲除世界丹壑洗餘塵彼

此髯俱老山川樂頗真守雌惟講道高卧豈憂貧榻下能

留客筵開荷酌賓巖深忘黜陟俗薄見温淳山澤棲遲好

園林點綴新惟貪詞鬪富何怪韻來頻蕭灑無同異乘閒

此一身吳懋謙夏日集繡林山莊呈侯菴先生名園萬

樹午陰長菱葉蒲根繞砌香三徑竹深翠几靜一簾風細

葛衣涼鳥啣花片窺魚藻孟瀉池光入草堂岸幘更須尋

別塢畫橋何處石蒼蒼繡林草堂點絳唇詞幽曲山房翠屏

曹垂燦過陸蘭陔繡林草堂點絳唇詞幽曲山房翠屏

畫谿雲簇鷗眠鷺宿石徑縈花木三徑苦蒼

窈窕深藏屋風敲竹細蘭餐菊彩閣圍濃綠

采芹堂諸舜發居董其昌書額

水西草堂在小蒸田茂遇居茂遇購書萬卷築堂以貯之

顏曰水西蓋原其所自出也魏裔介水西草堂勝事繼雲

林幽居傍水潯江天浮樹杪

第宅園林

峯色下庭陰人有元龍氣歌成白雪音穀城石可祀藜杖
 許相尋 梁維樞名士風流識顧厨年來卜築傍尊湖詩
 一篇海內傳紅鶴人物江東本赤烏劍淬雙龍騰上都 季開
 一鳳下高梧蒼生霖雨君應念况是聲華滿山送爾飄然彩
 生送田髯淵歸水西草堂雨餘紫翠滿雲間道高時訕窮
 鷓還天 賓朋空輦下年來風雅重雲間道高時訕窮
 隴花發春歸靜閉關聞道椿庭延望切白華笙裏動朱顏
 當獨步誰陰越石讓先鞭人歸烟雨江南棹客散風雲蒨
 北天行矣著書三柳曲漢廷終誦子虛篇 沈荃題田髯
 淵水西草堂風齡慕遐曠草堂築長坂澄水激通涯白雲
 冒青巘弭楫觀賢跡散步得游衍青草互芳菲雛鶯競
 睨斗酒聊盤桓文章恣沉湎綺疏羅平田石室構層館中
 有沃顏人長嘯自舒卷 陳聿求訪田孝廉髯淵於水西
 草堂空齋兀坐有餘思偶訪伊人到水湄烟樹蒼茫秋雨
 後雲山明滅夕陽時荒亭修竹留清話野館垂楊好賦詩
 薄暮風帆歸去疾一鈞新月掛南枝 董黃田髯淵水西
 別業荆扉斜對白蘋灣五柳垂絲竹自斑 虞嶺梅花明月
 下武陵桃樹夕陽間尋春樽底黃鸝繞避暑牕前綠綺開
 更有東林堪結社何須招飲入深山 王鴻緒水西草堂

歌贈田髯淵先生有草堂窈窕泖之側波心劍削九峯青
 臆裡帆檣天一色沙嶼漠漠水雲濕愛聽漁歌舉網集霽
 日濃飄岸口花雨昏時閃蛟龍立草堂高卧已十年昔別
 此堂北入燕趙壹才名誰不識左思詞賦爭相傳北地魏
 公尤夙好每看落筆推神妙一時文選國門懸直逼黃初
 風格峭漢庭卿相寡其匹折腰五斗何須得歸來依舊草
 堂吟菱葉蘆花亂瀉瀉嗚呼耕田鑿井唐堯力咏歌山野
 臣之職君不見令長薄祿同鷄肋軍書戎馬紛如織上官
 唾罵填胸臆何如先生草堂

含清堂張安茂居 周茂源大風雨後集張蓼匪舍清堂夏

龍戲平陸萬戶突不點但見昔耶綠詰旦啟微輝客至皆
 不速言登君子堂儼入幽蘭谷庭蔭涼生素屏列坐曲翟扇
 沉李出金盤割鮮肪如玉綺牖餘涼生素屏列坐曲翟扇
 不再揮冰統怯單服清音寄風詩何必篋與筑盡蠲禮數
 煩家釀傾醞醪主人

細林山房張憲居 董俞訪張漢度於細林山房行年今半

青浦縣志 卷十九 第宅園林

機山田秋稻熟谿館暮禽飛賸有求羊客同君玉塵揮
蕭條仲蔚徑草閣倚蒼岑白社藏名久清尊避世深詩
閣唱和山水獨招尋莫問千秋事挑燈此夜心秋登神
龕仙館晚集於張漢度山房細林本是神仙宅詔使猶傳
御墨新白鶴幾時逢羽客黃花有意待詩人空原野水秋
光遠午夜茅齋月色親寄語蒼波釣魚叟重來此地共垂
綸寒確急細雨暮帆斜水遠羅含宅雲深蔣詡家何當常把
臂耕釣老年華絕磴飛紅葉垂蘿映碧苔人臨秋水望
花傍暮山開遠樹孤霞落寒潭夕磬來淵明松徑在攜酒
更徘徊董黃過張漢度山房憶又仲先生陟彼北山岑
遙望南山陽之子悲失怙慘戚斷中腸南陔有餘慕蓼莪
有餘傷攜手入竹林寂寂哲人堂哀鳥鳴孤松秋蘭萎方
塘長廊多悲風庭樹切嚴霜鳴琴隱素帷徽音不可忘
董含重九後同元恭益律始兄飲洮侯齋分得花
字江城日暮噪棲鴉躡履來尋處士家十載故人俱老大
一時清興滿烟霞風前短鬢初聞雁雨後疏籬
尚帶花肯與杜陵相對飲重陽雖過酒能賒
屏山園四香亭皆李氏別業
周茂源夜過李氏屏山園秉
燭遊山館林臯迥絕塵鶴迎

霜後客花照月中身墊飯蒸黃獨湖羹進紫萼便應忘去
棹長作武陵人四香亭卜築屏山麓茲亭覽勝偏謝巖
同嘯咏梅嶼近神仙上客回珠履佳
人落翠鈿古香渾未散長對養花天
臨流草堂張淵懿居
周茂源立秋後集研銘園居分韻得
木字園林在郊藪十畝翳桑竹芙蓉
溢陂塘黃鳥鳴灌木是謂哲士居悠然數椽屋塔前惡草
鉏蕪下驚麇宿衡門晝常扃道書聊寓目徂暑忽之秋雲
物如新沐息蔭招遠風橫襟散暄燠相逢皆酒人裸飲亦
可續玉醴發新醅瓠脯薦嘉菽博籩靡不為嘲諤頻往復
我非蜀子陽不好飾邊幅本乏逢世姿微尚絕干祿埋照
有沈幾獨醒殆非福董俞庚戌新秋同徐崧子諸子集
研銘齋得興字庭戶澹初秋蕭然巖樹暝好鳥林際鳴蒼
苔滿幽徑游魚唼芳藻曲池淨如鏡此真隱者廬承謝車
馬競谿雲簷畔宿松風枕上聽邂逅素心侶臨流吐高咏
共此邱壑情不淺釣弋興七閩與三吳風流互輝映客多
世外譚主嗜杯中聖園蔬烹復摘嘉醞斟屢罄眼前何賢
愚衆醉勝獨醒重九前再集研銘草堂吾本南山農微
驅安邱隴世事素不諳神智况督慵病馬久虺隤惡木自
擁腫行吟草澤間露肘更決踵邂逅素心人雜坐諸諱詢
第宅園林

屏山園四香亭皆李氏別業
周茂源夜過李氏屏山園秉
燭遊山館林臯迥絕塵鶴迎

曠哉臨流堂豁山自龍嵒幽鳥聲啁晰林木畫鬱蒨主人
 羅芳饌未嘗指先動鱸羹沾箸滑蟹腦堆盤重座中嘉賓
 誰別駕神姿聳統率七閩豪絡繹才思湧吾郡二三老僅
 存風雅種相與張偏師酬應殊倥傯嗚嗟千秋事不貴虛
 名擁卓然可自信獨劉恐眼孔今日羣賢集筆墨欲騰踊
 竒葩庾鮑驚壯氣曹劉初夏飲研銘乘珠粲連城琪賤子
 最孱瑣猶能賈餘勇憐留得春光在徧地開殘罌粟花
 綠陰深覆野人家最憐留得春光在徧地開殘罌粟花
 小牕過雨落花殷晏坐科頭意自閒得酒便傾傾便醉從
 他剝啄不開關種就東陵五色瓜誰知邱壑卽生涯瑯
 玕屋後堪逃暑記取城西張廡家故入淪落盡堪憐窮
 巷棲遲爾白賢遙想晚庭成獨嘯數株楊柳一池烟董
 黃張硯銘郊居張鷹園中苦竹多北牕綠樹引青蘿開軒
 白石流泉急捲幔紅樓啼鳥過避暑故人能痛飲題詩高
 士只狂歌十千興盡忘歸去欹枕藜牀喚奈何張翥集
 硯銘兄齋西郭招尋處言過康樂居草青新雨後雲澹夕
 陽餘留客能開釀論詩一起
 余莫愁歸路晚霽月滿庭除
 朱彝尊澱湖陳氏書齋觀吳仲圭
 陳氏書齋在澱山湖側為陶九成畫竹居圖冊吾鄉梅花

衲畫竹如箭稟但留烟雨叢不必定娟好一叟南村來林
 泉互幽討為寫徑尺圖籬落皆意造兩書至正年其體近
 章草題句十一翁一尺圖籬落皆意造兩書至正年其體近
 真蹟儲篋中啓示藉文縑孟夏風始薰新篁小亭抱髣髴
 秋聲聞可
 以除熱惱

九峯草堂諸嗣郢別業

吳偉業九峯草堂歌九峯草堂者

第後未仕著書九峯山下每峯皆有卜築而神山為最明
 初彭素雲仙翁修真此山徵書至而蛻去丹井尚存金蛇
 著異故名神龕峰焉少叅陸蘭陔誅茅山麓而其旁張王
 屋先生舊墅有孫漢度能繼家風余詩中所援陸瑁張融
 蓋指兩人也奈山為陳徵君眉公隱處吾友董得仲以詩
 文為此峯主人乾一葺徵君廢屋置祠而橫雲為李氏園
 相望則天馬峯有許九日沈友聖倪思曼及故人徐陳二子
 同遊坐客有許九日沈友聖倪思曼及故人徐陳二子
 將軍司空張公尋攜樽至凡乞花塲種藕塘仙人棋枰庫
 歷故敘次及之其說在九峯誌中九峯草堂神龕紫泥欲
 起自彭仙翁終南曳杖來採藥眼看江上飛虬龍紫泥欲



下早蟬蛻掉頭不肯隨東封金蛇三寸戲沙礫玉棺萬古
懸虛空仙井曾經鬼神鑿九峯主人青谿曲上清謫受金門
來過月明鸞鶴吟天風九峯主人青谿曲上清謫受金門
身輕未辟留侯穀層閣嶽嶽依林麓陸瑁廊窈窕穿修竹同
志相期四五人幽棲幾處吹笙註罷南華理松菊葉落閒
階閨苑鐘熏香小史清如玉主人詩酒真人豪好將蹤跡
從漁樵痛飲怒人容水部長吟懷古繼龍標名高仕宦從
遙精藍每與支公會快友還將董相招我輩漫應誇隱遁
此君猶復困蓬蒿小園涉趣知能賦中歲離愁擬續騷右
手酒杯澆塊壘雙眸書卷辨秋毫憶昔谿山正全盛徵君
几屋開三徑筍屐藍輿鶯燕忙酒旗歌板花枝映處士詩
成猿鳥知尚書畫就烟巒潤客過嘗逢太守車書來每接
高僧信李氏名園士女遊徐公別墅琴尊興禱飲壺觴妙
妓絃餅師拒牧山翁印西風急浪五湖天四月江村響杜
鵲仙客棋枰拋浩劫道人肩鑄隱殘編乞花何處花如錦
龍洞暗荒祠雨請虎經銷妙塔年九峯主人三歎息赤烏

臣主真相得儒將雍容羽扇風歌鐘棨戟王侯宅勲業將
衰文字興江山秀弱機雲出寶玉空埋劍影寒蘆花一片
江湖白英雄已逝餘氣在後來往往生遺佚青史人間歲
月道老鐵歌殘歌白日我聽君談意悽哽停樽不御青燈
耿相看徐孺與陳郎雜坐迂倪偕瘦沈強項還推一老生
江都著作摠孤憤履齒俄聞到茂先一坐傾靡再張飲有
客依人語過秦無家二子同哀郢感舊思今涕淚多荒雞
嗚嗚催人寢九峯空嶺岷朝來重上仙翁壇願君授我
嘆誠無端拂衣長嘯投漁竿烟波一葉愁風濤願君授我
長生訣嚮峯頭萬仞看周茂源偕陸蘭陔張漢度飲
諸乾一九峯草堂時武塘及山夫在座春谿淥水繫輕航
噴際扶筇到草堂江表原無醒僕射酒徒復見舊高陽素
琴響處因風力犇燭殘時繼月光座上賦推枚叔麗可堪
頭白再遊梁范起九日細林登高後集鏡湖草堂座客
紛紛盡彩毫不知誰是敢題糕莫因晚節添惆悵且引芳
尊破寂寥白露夜溥蟲語細碧雲秋捲雁聲高休誇此日
登臨健潦倒乾坤見二毛呂樾秋日過鏡湖感懷九峯
先生重過西潭上秋光宛昔年岸紅霜後葉水綠晚來烟
寂寞登山屐凄凉載酒船
臨風懷賀監搔首倍凄然

按嗣郢於九峯佳處各有營建其前人名構之就圯者亦皆修葺之如鳳凰山則築一峯梧館費亭拜石堂東海亭陶亭修三星堂芙蓉莊且止園庫公山則築二峯嘯亭放鹿亭庫公菴陸寶村屋奈山則築三峯靜軒陳亭山月亭復古香庭院祀陳繼儒又修聰道人墓薛山則築五峰吟閣曹齋學士亭梅花菴其神山所修築者有四峯隱廬招隱堂鱸魚亭點易臺鉢堂勿菴蠡菴秋水菴芭蕉菴鏡湖草堂淨土菴長生菴放生亭萬佛萬仙廊尚友堂及九峯草堂凡一十六處臚列其名俾來遊者供指點焉其非在青邑

境內者尚有機山之六峰琴齋萬花菴平原村屋橫雲之七峯雪堂自怡堂醉花吟月之堂常清靜室高視亭可無詩亭蓮花菴二十四峯閣清川堂納翠亭天馬之八峰竹樓半珠菴崑山之九峯奕園玉山學堂玉光亭湧月臺書屋皆手自營葺稱爲一時勝地併附于此

東奈草堂來青堂並董黃築今爲王興堯別業中有皆山閣陳徵君題額周茂源飲董律始東奈草堂分韻水榭間憑看浴鳧平堤而過長蘼蕪尋春不住移雙槩卜畫還堪罄百壺玉笛聲中梅漸落青簾影外鳥相呼劇憐董相園更主空挂東山舊畫圖舟中元夕憶客歲飲董律始園中家鄉最憶仲舒園去歲張燈講上元千里尋山人遠別房舟隱浪酒微溫行來越國鶯花早夢去

吳城鼓吹喧知爾華堂今夜月新詩賦就共誰論
 過董律始山居與顧東籬同飲高春發青谿暝際離東郭
 鼓柁過細林川塗漸冥漠巖洞餘夕暉山樓隱丹堊我
 白石峯棲遊彌可樂董生宅其中文史富述作所期鹿門
 耕寧數子雲閣絕壁遠流泉平沙立鳴鶴我來良友徂園
 林氣蕭索高天墮微霜涼風動簾幕主人西鄰歸造次具
 杯酌坐有東籬子笠服甘獲落抗論多飲獻百觚恣善譁
 明月下南榮雞時聲啾啾董俞東余草堂歌贈得仲兄兼壽
 伯母結茆東山下窈窕通仙源前有椒垣芝檻之華堂後
 有層崖疊巘之名園瑟瑟流泉穿曲牖蕭蕭翠篠覆前軒
 圖書萬卷照四壁兄也吟嘯度晨夕與至時浮舫舟醉
 中獨岸華陽憤弟來訪兄春日遲正值母壽當此時絲服
 瓊筵頻勸酒紅箋座客競題詩人正樂事寧有此母也遠
 巡為啟齒袁閣土室徒好奇潘岳板輿深足恥不見世事
 馱覆堪長嗟茲園儘可忘歲華腰鐮兄採西山蕨荷鋤弟
 種東門瓜山中鳥啼花正開扁舟每月須一來秋夜宿
 律始兄山房吾兄詞賦本風流况有亭臺枕碧邱佳客每
 能攜酒至高僧多為看花留烟涵曲沼芙蓉晚月映長廊
 蟋蟀秋獨卧空山正寥闕丹楓白雁不勝愁董舍春晚

宿律始兄山房晚山疑黛綠初勻醉怯春風倚錦茵殘夢
 漸醒啼鳥喚隔窗花氣正薰人瞿然恭集董得仲東余
 草堂蠟屐尋春雨復晴草堂高會列羣英徵君遺謝青山
 色上客新詩白雪聲到眼花飛疑濯錦隔林鶯語似聞笙
 醉餘不厭頻移席把酒還須月影橫周士彬重過來青
 堂弔董律始少楹橋梓故友嗟安在山園蹟尚傳階荒紅
 藥斷籬剩碧花鮮風雅今誰主琴觴昔有緣日斜惆悵去
 隣笛正悽然錢芳標寄題董律始東山草堂歌董公避
 城市奉母築草堂草堂在何許婉變東山陽遠門琅玕互
 播曳羅砌花藥紛低昂花藥琅玕本無數况復主人善詞
 賦夜聞飛瀑鳴幽潭曉對羣峯散晴霧當時此園屬仲舒
 曾著玉杯繁露書世亂旋逐汶陽去今歸不異新豐居孫
 綽長松青不改菑康楊柳依然存也含笑顧董公不信
 桑田變滄海山中紫笋不論錢清谿撥刺銀鱗斫笋作
 羹魚作膾持觴壽母春風前春風東來拂春水誦罷南陔
 樂無已暫出有時乘板輿端居盡日憑湘几君不見長安
 薄宦徒區區倚閣有母天一隅何似東山草堂下年年醉
 舞紅氍毹顧文蔚登皆山閣曲徑平橋花氣通嵐光潭
 影畫冥濛人來烟樹青山裏詩在春風畫閣中此日登臨
 知有幾百年身世與誰同斜陽極目空搔首一笑歸仍踞
 第宅園林

言滄果元
軟紅 孫鳳鳴戊申春暮借王在川朱名亭文清臣吳受
亭遊王氏園董園今日是王園蘭筍山幽避俗喧一二十
魚遊翠壑兩三竿竹隱華軒當牕圖畫雲堪拘環閣峯巒
氣正暄可喜春農勤本業荷鋤抱甕滿郊原
董黃山居賦序萬歷三載卜佳城於奈麓始置山林越三
十五年先君立丙舍墓旁乃肯堂構然非有意於亭臺搜
奇於巖壑也既而祖母含節板與無地阿兄就傅師席何
施遂卜山南載營五畝始於天啟丙寅成於崇禎戊辰鑿
田穿沼不無荷鍤之勞灌木樹籬殊有誅茆之苦豈期纔
臨歌哭卽值風波乃以兼金之產旋同敝屣之捐然而扶
杖行吟誰家風月登山高望何處樓臺吳質長愁有由來
矣桓譚不樂可勝言哉余於己亥之歲辛未之月徘徊北
嶺彳亍東臯負耒無資欲返趙家之壁質錢入市竟歸鄭
伯之祊尋蔣元卿之舊徑但長蓬蒿登王子敬之空亭不
存松菊於是腰鎌可試板築載興蟬鳴五柳重開栗里之
門露下雙桐復汲君平之井板橋跨青谿之上西舍通泉
疎牕對赤壁之林東隣映竹但恐才非巷北居異道南蟻
穴衝泉尚昧避災之道燕巢在幕未知遠害之方聊述梗
概以志憂虞况乎滂岳有閒居之作庾信有小園之賦皆
能忘情塵物托興林泉余雖不文能無見志

董其昌來復園圖記明甫姪孫新作山居古吳盛君穎繪
有來復圖如輞川桃源觀者入山印證絕肖戊辰新秋同
陳徵君眉公朱奉常敬韜葉君
山雷震甫俞安豐合樂落之

尋樂山房在奈山西麓陸緯丙舍
潘肇振尋樂山房北俯

關荷池藥圃籬外編籬儼然圖畫近從山歸得二絕句寄
之一徑花開一徑行小羅城外大羅城山人添入新圖畫

不是陶公定蔣卿 荷花池外竹槍籬花木森
森碧四圍夏日薰風秋日雨紅衣落後拒霜肥

玉雨軒任鏞別業在沈巷
王原玉雨軒感舊牕軒影落敗

晨風雨夕闌干凭遍獨裁詩 荷池舊館凄凉憶往時料得霜
徑故斜斜臘梅半死根株在一樹猶開零落花 軒東丈

室一牀虛遺帖屏間認蠹餘手澤 感舊心傷閱歲華升堂小
摩挲卅年後不知清淚落衣裾

蘭室餅閣箕齋並王原居
原瓶閣楊雄滑稽羨鳴夷不願
爲瓶居井眉酒醪不入水滿腹

處高臨深動近危柳州著賦反此旨乃謂淡泊是所師鈎
深挹潔齊五味清白可鑒不媚私世多誦法子雲者顛倒

青浦縣志 卷十九 第宅園林

動與昏亂期雄特有激故云爾其意豈與柳子歧我家畝
 閭歎且隘陋室雅與陋士宜大書酒箴暨餅賦日夕諷詠
 為良規屬車國器非可托左右率率殊似之智愚兩途各
 自取甘苦異嗜其誰知箕齋東坡先生云三星斗牛不
 神箕獨靈千家市上真有虎首陽山頭可采苔我如東蠅
 窟牕紙猶不相恕摧其翎韓蘇身命直磨蝎我生室辰亦
 同丁高才遭謗猶有以世人曾不別渭涇我居土室僅容
 膝踵狹舌廣為箕形韋絃為佩同此意獨居思過門常馬
 原蘭室記余郭外之居老屋數椽湫隘喧雜廡下一
 室尤卑陋僅容一几二坐余歸田後惟於此栖筆硯客至
 無親疎雅俗咸造闕直入無退避之所衰年多病不堪墜
 俗狎黷思離家逃匿則以八口米鹽託命耄翁鮮代仔者
 俯仰前却無能為慮康熙五十八年冬隣人某遷去附余
 居之右遺敗屋一二椽強以歸余棄硯田以酬其直於
 是召工匠庀木甃易甃綴缺經營盡瘁歷今春暮始畢工
 視廡下稍可展膝其地介庖溷杵日之間傭奴繫婢之聲
 相聞惟然故非市人剝啄者所可到墻東之隱跡或殆庶
 焉余乃移坐榻讀書其中有以塵俗相索者謹謝之其不
 能終謝者則擇之簡酬應慎言詞適體怡神彷彿夫子安
 老之義因名之曰蘭室蓋師老蠶之智將以蠶之蟄於蘭

者自况也夫蠶之智非僅以繭庇其身也用之則為繡黻
 施五彩昭文章辨等威可以祀郊廟秩朝常備禮幣修軍
 器其利乃至衣被乎天下不用則藏形於蛹化蛾而妙委
 脫於殘緯之筐斯已矣然則同是繭也用於斯世而
 不免於殉其身孰與不用者之遺世而得全其身者乎余
 竊取以自况者在此而不在彼方幸夫寄是室以終老也
 尚奚以庖溷杵日之未遠傭奴繫婢之聲之難絕以是為
 猶有所未慊於心也耶乃為蘭室記以載歲月瓶閣記
 余居之右廂有矮閣一間高不踰尋廣不及丈因地之勢
 前狹後寬其形如瓶因以瓶名焉客有謂余曰人之情鮮
 不樂爽塏而惡幽仄喜方廣而恥僂陋子之居斯閣也宜
 有不釋然者而今有異何也余應之曰斯閣之卑且陋登
 之不能數級而至覽之不轉瞬而竟舉足高慮其蹶矣昂首
 伸眉而榱桷壓乎其上不轉瞬而竟舉足高慮其蹶矣昂首
 之不暇此高明者之所棄也余以不才伏處乎里巷饑寒
 之其憂此高者之志訕侮讒慝交至而橫爭此殆天之所
 以厄余而啟其思所以處此也我將以斯閣為培塿焉是
 豈可以為師保余何為不釋然乎且余多口遭忌知而
 不能改為日久矣自今以往守口如瓶之戒又余之所宜
 三復也以是為挈瓶之智也云爾客曰子之名斯閣也可
 左 第宅園林

以為學箴 箕齋記余傲屋而居湫隘囂塵無陳設書策
 之地左偏一楹大僅容膝前廣二尋後殺三之一其狀如
 箕余自里塾歸憇休乎此雖其幽黑偏仄而稍遠乎塵雜
 余名之意乎巷伯之惡讒也客有過余者余告之曰子知余名
 齋之名與位宜不足以招忌而招怨顧為齋偶文致疵類和
 無一詞莫究厥由多侈而或南箕亦有然者使余居富貴
 之位其所以文致余者又可言哉甚矣讒人之可畏也此
 箕之所由以名乎雖然古人之處此亦有所畏自反之宜亟記
 曰我思古人俾無訛分知讒人之可畏思自反之宜亟記
 曰良工之子必學為箕余承先緒而不能光大之徒如南
 箕之不可以簸揚其有愧於良工之子已多何讒之可聖
 乎客曰善夫由前之說不可以
 不懼由後之說不可以不勉

大樹軒蕉牕並楊氏居王原授經處

王原大樹軒記余授
 經西城之隅書齋三

楹背城垣牕軒東開短墻仞餘外有大樹一莫知其名幹
 枝虬屈質理膚色如鐵密葉庇蔭若冪重翠秋冬之際紅
 黃可愛愛臨牕據几近在眉睫時復散步中庭仰觀俯思伴
 岑寂助吟咏得於斯樹為多因顏其軒曰大樹諸生問業

之隙諷名軒之旨余因廣之曰嘗讀漢史馮公孫巾車過
 主相從患難披荆棘定關中功勳蓋世至於伯升之威河
 北之難主臣相依恩若父子然而謙讓不伐諸將並坐論
 功常獨屏書下軍中號為大樹將軍及破邯鄲部分諸將
 各有配隸軍士多願屬大樹將軍者用是保有榮號施及
 子孫今人未有橫草之功表暴不暇大則戍身小則媒怨
 即其相去難絜尋丈有善而矜將失其善有庸而伐將喪
 其庸况於無是乎古人可作馮公孫我之師也余生無大
 儒碩師之授受長而求之先人之遺言考之典籍之舊聞
 乃微有得受而問之世則又迂踈無當梯榮者所不道也
 諸子相從受學顧孜孜好之不倦又不惑於捷得倖成之
 說視世估畢帖括以詭得者不啻糠粃糞土之賤且惡諸
 子賢於人遠矣然得無漸有輕世矜已之心乎吾與諸子
 所講求於此軒之中者非以為勝於世也將斬至於古之
 人古之論種樹曰其本欲舒其懼而已矣奚暇輕世矜已為柳
 子之論種樹曰其本欲舒其懼而已矣奚暇輕世矜已為柳
 既全者其性得吾又以知為學焉性智湛朗銅蔽解到其
 本舒也博以聞見實以義理其培平也温故守得毋躐等
 毋驚遠其土故也精察微密以防其失不貳不雜其築密

也和平以養之涵泳以會之優裕以待之勿慮勿動不復
顧也前乎此者其蒔若子勤勉之業也後乎此者其置若
棄自然之期也尺咫而始之拱把而植之馴至於此加之
已遵斯道也尺咫而始之拱把而植之馴至於此加之
圍宏規將議棟梁舍是奚適諸子識之矣
蕉廳記歲丙
辰余從南翔歸館宏農氏室所居卑隘前阻高垣庭無半
弓不可容足余至觀其東有隙地移垣於外廣庭二尋垣
外大樹森鬱於是可坐得之軒中因以名軒軒東北有室
向處垣外亦得引之肘腋間命童子乞蕉二本植檻下入
夏災歛綠蔭照几席清風來拂差可消暑斯則所謂蕉廳
也樹陰蕉砌齋中固有之向特蔽於面牆今為撤藩去蔭
清虛日來僅一轉移而可游可息無迫狹煩蒸之患遠觀
近覽有怡情悅性之助斯亦一快已蕉之始移高不盈尺
慮其難以遂長灌漑壅護既復其性發萌於心晨夕易觀
數日而俯楹數日而緣檐數日而梢出於垣生生不窮莫
禦莫闕冬葉凋謝歸元於根向春復生愈益滋茂豈非化
機所至不疾而速乎余與從學所共覩也兩生從余學久
一旦將別去因誌其規度恢廣之自揭於壁間而又記其
其蕉之始植而未遂者俾時寓
目焉聊以為梁笥之存云爾

擁書堂孫鉉居

雪滿山房在崧宅姚新居

高不騫題雪滿山房君家臨崧
塘烟水到門長晚稻刈百晦古

梅擁千章客來足佳醞春至漲
幽香絕少一塵事其風似羲皇

綏祿堂在蘭笋山陳氏別業後為丙舍

呂樾遊余山綏祿
堂風雨蕭蕭亦快

哉米家山色足徘徊雖無翠袖尊前勸却有清音耳畔來
少長滿堂情話切東西環座酒懷開天涯聚散憐知己老
我林泉愧不才暮春邀同服承敬修鶴洲暨吳大岳放
舟余山留宿沛霖丙舍憑弔陳眉公徵君諸九峯先生并
痛魯齋之逝述遊感賦三月春當暮風日正晴霽放舟余
山陽結伴恣遊戲山行豈辭勞窮探復次第徵君有遺址
疊石白如砌廻迂披仄徑草木多清麗花香拂衣衿小橋
半危圯扶杖越前谿心旌尚搖曳行行歷古寺杳靄山門
閉老僧識故舊款洽茶烟細山阿有園亭躡足堪小憩日
暮催歸屐越嶺度雲際登高肆遠眺兩峯插如髻蒼烟護
松竹古道森碑碣泉石自今古山邱動悲涕潁川有丙舍
物在人已逝留宿軒牕間挑燈發深喟晨起鼓餘興山水

性所嗜復作神峯遊
巡崖恐顛躓矯首凌太虛
城郭盡俯視前輩風流杳
慷慨感遺事草堂竟何存
禽鳥昔無異言念舊遊地
不忍更延趾鬢髮已皤然
咄嗟身似寄述往輒悲歎
斯遊能幾次

南軒在北門內任黃居軒之左有室二間前藝蘭曰蘭牕

右有廣庭植牡丹名春風檻黃南軒夜集邂逅皆知已招邀聚此軒論交青眼在懷古

素心存月色秋逾皎花枝晚更繁紫螯黃雀美差可佐芳

尊影三更瘦蟲聲四壁繁侵衣寒氣重還欲再開尊周

綸借范同叔葉韋叔董少楹程培九王武遷家介蕃集飲

任秋雲南軒次同叔見和山遊韻柔櫓衝烟破碧空到來

豪飲氣成虹百年心事愁千疊三徑寒香菊一叢拔劍光

寒凝綺席抽毫花發耀巖壠弟兄高會過從慣幸得淨名

博半通王原自海虞歸南軒晚桂未謝適欽文爰楫蒸

紫晉臣季通諸子先後至和秋雲韻桂香如有待歸賞倚

南軒槃礴秋光裏摩挲詩思存噪檐乾鵲喜映座客星繁

好景兼佳侶無為負酒尊秋雲閉門苦吟與諸子唱和

累日新篇盈几復次前韻苦吟芳樹下客至賦高軒露白

秋初老花寒香暫存元聲聆奏雅里耳賞音繁辨論資良
友詩成倒玉樽蘭牕春蘭如美人不採羞白獻自裁鬢
翁言允矣志士願春風檻雜吟春寒隔牕紙灑葉雨聲
雜重碧夜來添冉冉侵書榻百朵凝霞彩千枝浥露斜
春光無價好齊上牡丹花燕輕風五兩杏老雨三分酒
病兼吟苦新甌試茗薰范超過南軒讀諸子倡和詩次
和春醪傳共飲靜奇勝東軒共愛君懷曠長令吾道存小
山秋氣早老樹古風繁未得逢高會追隨共舉尊唐燮
同人宴集南軒和秋雲韻并序北海開尊盛稱文舉南皮
高會獨美思王洵勝事之不常真名流之難再茲者德星
羣聚舊雨紛來江郎銀漢之槎乘風忽至王子琴川之棹
帶月旋歸加以垂釣三秋任公得魚於東海觀濤八月瞿
生起色於曲江而燮也借小阮而戾止有愧竹林同聖童
而笑言幸親蘭室喜雲霞之結契薄車笠之盟言酒進青
田難辭既醉詩成白雪不易和歌聊獻巴音祇慚貂續云
爾青谿風最古任子隱南軒逕有羊求至書惟莊老存大
槐清夢冷叢桂小山繁泉石甘寧靜安知纓冕尊無魚
還把釣有鶴不乘軒逸興何人並清風此處存騷嫌天間
微賦薄子虛繁一室長吟咏惟知杜老尊晴川斜抱屋
深竹暗藏軒動搯高山在吟詩春雪存桂香凝露重蟲響

入秋繁嘆息西風至時招客舉尊
 陰軒莫負秋光好相看狂態存
 搖落何須賦槩阿足自尊
 待三秋聚天容數子存歲寒期許壯夜靜嘯歌繁良會真
 堪喜非緣愛綠尊
 在董子席空存笛響秋風斷琴聲夜雨繁不堪思舊好鳴
 咽對芳尊愧非韓吏部不必賦高軒看爾富休同五石
 尊尚存桂芳丹藥麗桐老綠陰繁兄弟韶華富休同五石
 譚心愁燭短搔首畏霜繁松栢襟期共何須屢命尊
 天淚同人集南軒次和秋雯韻秋爽涼生袂花開香滿軒
 素心羣彥集逸興古風存入夜更籌急當筵玉露繁殷勤
 不忍別劇飲倒芳尊
 秋深叢桂好幽賞在南軒更值良朋會相看古道存吟餘
 蛩響斷坐久燭花繁興罷愁分手重傾竹葉尊
 生座牕虛月到軒風流茲地好朋舊幾人存落木秋聲遠
 深燈夜漏繁銷愁憑濁酒莫惜醉芳尊
 氏復園碧灣引曲水幽居俯平野維舟當魚磯問徑度竹
 下紫藤如盤虬屈曲傍簷瓦籬落菊有花孤芳正堪把款
 扉駭幽蘭入室慙聞雅掩映有雲樹喧闐無車馬塵垢得

蕩滌性靈足陶冶浩然起長吟不負此瀟灑
 王原南軒記并銘任子於其所居之南為軒三楹素椽板
 屏不事雕飾顏曰南軒以爲其子居業之所擇一二同志
 之友爲之師董子瞿子嘗擁臯比講學於此雖余之舛陋
 亦繼二子居軒中學徒來至者任子又廣其左廂以居之
 亦之制中爲堂宏敞虛明可以習揖讓左右爲室雅潔密
 深可以安誦讀書策待用之物畢具軒之外春梅秋桂山
 闕疏寮以清虛周垣以遠塵雜軒之中棊几木榻酒
 錯茗椀筆硯書策待用之物畢具軒之外春梅秋桂山
 木蘭之樹茶藤芍藥芳蘭牡丹之花鳳尾之竹書帶之草
 錯植而環列隱以密屏映以疎簾壘以畫石甃以文甃凡
 可以養目而怡心者罔不備致其往來於軒中者非談道
 講藝直諒多聞之友則騷情雅思高潔散逸之儔軒冕之
 跡罕至理亂之故不聞流俗械巧滑稽之習卑鄙繆悠之
 說一不以雜乎其間一日任子謂余曰是軒宜有記子其
 有以教余乎余承任子之意推名軒之旨作爲銘詩揭于
 壁間以勗其二子亦因以自勉其詩曰周子言幾是分善
 惡善必開明惡實幽漠南爲陽位離照中天昭昭之象君
 子則焉董生言元乃別德刑肅殺刑義蕃長德名南爲大
 夏萬象昭蘇是日王道與霸殊科布德濟世主善藩身動



以慎行靜以防心勉之又勉欲去理存譬彼樹木有暴勿
寒萌甲而幹棟隆之觀譬彼操絃解愠阜財否極斯泰小
往大來敢告我徒敬守是訓學無中立匪退則進仰思俯
慨庶幾致慎蘭牕記蘭牕者王子燕居之室也王子寓
南軒其左有室二間庭前藝蘭方丈闢廣牕以臨之露晨
月夕蘭香隱隱來几席間足以蠲煩而滌躁王子有幽憂
之疾胸中塊壘時時發作感慨悲歌不能自已撫芳蘭之
幽姿不覺余懷之頓釋也蘭真幽人之致耶抑有君子之
德耶雖然潦滄之秀以贈美人湘沅之華以佩貞士當門
斯鋤空谷獨媚蘭乎蘭乎顧所處何如爾吾於是蓋有感
也春風檻記世人稱牡丹為花之富貴高逸之士多羞
道之不知富貴非君子之所却也自世以汙賤之跡冒居
罪耶牡丹始如人之有德而富且貴者已者斯豈富貴之
庭廣修壘石為欄移植數本敷榮吐妍晨夕百態掩映于
迴廊短檻間余時婆娑其下挹其芳韻欽其粹容有可愛
而不可狎者豈猶世之所謂富貴難近者耶姬呂之哀繡
夷齊之蕨薇各有當焉未可以相訕也花發之候主人觴
客於楹觥籌既行吟咏間
作余書其壁遂為之記

雪影軒張氏所居

王原雪影軒記青谿邑小如斗民居鱗

目憇息之處張君某所居數椽在西城之足竹籬迴繞垂
柳覆門前榮後榭曲折互回壁懸素琴架上累玉軸闌寂
清幽有高人之致兩年來余投經處去君家不數武時過
軒中啜茗玩古君所購法書名畫金石彝鼎充斥左右君
剖別瑕瑜指示真偽坐聽君語喜其足廣見聞也一庭方
丈朝夕灌養花卉俯檻搖簾爭妍鬪麗而位置天然淡雅
不俗暑則翠蔭生風寒則曲廊貯日晨露夕陽鳥聲蟲語
酒香茶韻所以怡神悅性者不一而足門外爭逐馳騫肩
相摩也坐此移晷如在深山中塵懷俗慮不滌自除予甚
樂之因謂張君城市之門逐利倍息者何限君不一投足
焉枯碁三百蠹簡一床偃仰此室君始知道者乎君笑而
不答也暇日君請予為記因書數語復之蓋深賢張君之
樂而亦以志
予之樂云

松風草堂在辰山金氏築

范繼過松風草堂作幾樹霜楓

鬪茗嘗甘白劈紙聯吟寫硬黃菊影連宵留我住山
靈盡日笑人忙壯懷剩有疎狂在還擬重來宿此房

四峰隱廬在神山周氏築

屯雲居在神山張氏隱處

醉香塢在鳳凰山

吳懋謙遊鳳凰山飲醉香塢鳳凰山麓駐行蹤北海風流美此翁谿閣雨過揚柳陌石潭風動蕙蘭叢花邊栖鳥聲徐轉湖上迴船曲自通爛醉不知塵世事錦屏烟樹望無窮

冷齋揖雲齋在神山章氏築

謫仙樓在神山俞氏築

周茂源謫仙樓此地曾經降謫仙山樓薄醉弄晴烟即今鶴駕歸何處几上留題尚宛然宿俞氏樓擬從招隱堂中宿却就謫仙樓上眠水北花南隨意住銀魚焚後一無牽

環谿草堂在東門內呂樾故居堂西一室曰清餘南日南

樓樾憶環谿草堂做廬蔽風雨祖父遞相守歌哭恒於斯軒牕列雲岫一時事遠役廿年空奔走補葺久無人興言嗟堂構自題清餘室小葺清餘室蕭然是我家一庭堪疊石繞砌可栽花人以難書靜門無俗客諱焚香時獨

坐醒倦促煎茶

南樓坐雨書懷八十過頭一老翁南樓

愁坐雨濛濛春光已逗三分色往事如同一夢中有子又

將行役去課孫惟愛讀書工繇來出處原無定努力還須

聽乃公侵曉牕虛白南樓雨氣新幸無添老病且許作

閒人門巷清因懶朝衣典為貧咄嗟思往事空負百年身

別恨離愁聚一身檢點行囊詩幾首飽嘗客味

路千辛從今不敢輕言出遊跡邱園作散人

保閑堂張梁別業在珠街鎮有澹吟樓學圃居叢桂讀書

堂鶴徑風漪草堂嵐光塔影書樓枕流花陰館藕香亭一

松齋書巢諸勝

梁自題學圃居隙地種花竹幽居與非淺土膏以養人毋乃等暴殄蔬者穀之佐日

食誰能免抱甕未幾時新崧行可剪宛然野人廬籬落露

華泫夙勤菜盈筐古語聊自勉風漪草堂梧桐覆石橋

楊柳垂芳塘三面綠陰合透迤抱草堂微波澹容與宛在

水一方階下散雲影牕中蟠月光清風三伏多几現荷花

香何必濠濮游會心此倘徻藕香亭隔池望孤亭蒨蒨

隱深樾及來亭中坐忽覺池更濶菡萏四散開于焉盡羅

列雲霞送鮮新空水相澄澈
松無人以少為貴我心與之同
石聊坐臥披襟聆清風灼灼
齋前終歲青蒙繆謨和幻花
山外種花餘隙地復幾畝晚
既町疇烟甲映虛籬管隨四
多知是村居久雨後剪新菘
招搖有嘉植蔭此爽塏堂無
片天和以詩書香風悅人心
幽徑與之曲不知鶴有無意
坐每獨與月出思故人憑闌
望何極嵐浮塔孤豎精神向
角七層宛美入掃長骨卓筆
沉俱隔兩葉生及見一池花
碧不須荷盈此花半年有
偶榮不妨此亭子偶以香得
名書巢空中忽清嘯人在

松上頭立身高更穩不踏浮雲
收緬想循蜚前巢居有此不
來有孤鶴倘為一枝留張澤
兼短棹訪幽築君喜纒履音
許試與提筥看烟霧迷蘿徑
無卑浮圖而能駕樓亞謂愛
禪宗坐擁書城暇遠近山寺
近可登檐影搖伏檻曲沼涼
中一葉風掃颯為報礪齒人
時時憑位置得高館水木况
嵇苔痕轉春暖儻舍清吟流
愛古音日出日無青松要待
成古音出松風情惜復泠泠
閑堂次韻寄幻花先生不許
山已攜酒伴來尋勝更憶書
鶴情三徑薛痕斑清談竟日
絮下居珠街鎮得席氏廢園
林韻壺中天詞五茸西北喜
連峯秀色撲人眉宇琴阮村
第宅園林

林韻壺中天詞五茸西北喜連峯秀色撲人眉宇琴阮村第宅園林

間闌闌外藹藹綠陰庭戶依豈朱家隱非角里愛此寬闊
 趣平生茶癖水清隨汲堪煮稍稍補竹栽松疏泉甃石
 窈窕成林鳴誰道閉門耽寂寞大有鶯歌燕舞野老能來
 山僧肯宿推作花間主烟鬟遙列賦詩還上高處又自
 題學圃居調壺中天用前韻秋蔬繞舍愛綠翹扶檻青蔓
 延宇舊韭一畦聊自給敢募封君千戶引架壺圓眠坡陔
 小樸雅幽風趣筠籃滿摘野人麥飯同煮不見黃蝶翻翅
 涼蕭蕭絡緯響徹松篁鳴抱瓮行來不見黃蝶翻翅
 舞或入嘉肴或充旨蓄聊付中厨主雞聲宜捍槿籬還補
 疎處戴昱和韻琴書乍愛天香幽院月波涼宇高枕
 吾廬聊自况面面瓊瓏臆戶物外人烟詩中畫筆沃眼都
 真趣園蔬小摘情親為我催煮猶記斷塹荒垣看來未
 久竹樹成林鳴一樹秋梨垂晚實稚子牽衣欲舞澗柳光
 涵機雲秀繞遙拱風騷主蕭然高致底須巖壑深處黃
 之雋江寧寓中寄題張進士奕山學圃居即次原韻珠街
 角裏料無因縮做對門衡宇聞說瀛壺風景好幾許松
 雲戶不似城居谷陽橋畔絕少山林趣高軒曾過愧無一
 字堪煮約我春泛鷗波秋乘魚艇來訪湖邊塢想到花
 香茶熟候不禁色飛眉舞逆旅經年相思隔水孤負園亭
 主子懷渺渺九峯三柳佳處疊韻和賦海棠今年白下

趁春遊踏過梵宮琳宇記得隱仙菴裏去一抹絲雲遮戶
 艷又藏豐嬌還帶滿樹楊妃趣道人供客雨前芽費頌
 莫早怕待落花飛舞紅綺鋪烟紫綿烘日爛漫逢賢主惹
 人思憶午晴鶯語深處周本和韻湖山環映喜飛塵不
 到翠陰庭宇筆硯圖書看位置雅稱竹牕松戶冒雨移花
 衝炎徙石總樓是幽閒趣同心客至及時菘韭隨煮遐想
 貞白高風層樓上下絕勝藏春鳴幾片白雲聊自悅掃却
 珠歌翠舞擇木珍禽知時異卉也愛風流主梧相蔭滿鳳
 雛聲在深處張永慈和韻龍蔥古木早隔垣遙認翠深
 簷宇一折小橋村市隱瀾瀾綠波當戶圍列嘉蔬園滋異
 卉占盡幽居趣新泥茶竈鸞颺松松下初煮美煞蔣徑賓
 朋陶家僮僕常主烟雲鳴閑弄冰弦消永晝多少鸞吟鶴
 舞短褐飄零高門雜杏巢燕頻思主只疑援宅神仙却在
 平處繆謨和韻由拳古鎮喜敦龐土俗鬱蔥檐宇一碧
 湖光橫薛澗黠綴農莊漁戶薛荔山橋蒹葭水柵曲抱斜
 川趣頻來鼓柁鱸魚船尾先煮何必巢父巢中壺公壺
 裏竹與雲同鳴除却圖書家具少尚有琴歌劍舞徑別分
 三峯遙列九風雅煩為主夷猶今古置身須在閒處和
 張幻花自題學圃居韻寬閒數畝想天民事業風人襟宇

機事枯樺嫌俯仰也異為農石戶蘇頌圖經陸佃埤雅博
採供幽趣攜筐挑菜隣家不厭分煮最是雨嫩烟柔霜
紅雪翠映帶繁花鴈涼夜籬根蟲語細暖日蕊心蝶舞持
鉢山僧提壺社友一飽依賢主吾能抱甕老農應日歸處

三柳漁莊在珠街鎮王昶所居有經訓堂鄭學齋履二齋

蒲褐山房趙文哲題鄭學齋秦灰漢始墟孔壁魯乃壞五
經日再中萬古破昏靄都講滿石渠同源異流

派精壘推小毛曲臺屬大戴田因高弟傳伏藉嬌女對胥
靡申所羞巫蠱孔猶晦式悲歌驪駒固困刺破殺餘子列

儒沐無譏比自鄒東京稍凌遲輦競雕繪園橋聽已非
倚席講斯解板蕩及董逃兵甲日奔駭鬻官逢採薪財圃

見鋤菜零縑製勝囊大帛作帷蓋天未喪斯文川岳秀靈
在偉哉後鄭公通德下門大髻年恥就吏耕養甘負未游

學走四方充豫更燕代於時馬扶風臯比意頗怵絲竹列
絳紗三年不迴睽目送吾道東贈言發深喟六藝論既通

七緯學豈外九章窮緼亭三統究元會遂鉞左邱盲復起
穀梁廢文成百萬言決若江河沛傳家按禮經趨庭著明

誠自言苦萍浮典清率腐敗寫定藏名山日暮遠靡屈妖
夢驚龍蛇仰止失先代景侯寶軒材駁難逞狂喙如何宋

諸儒高談氣矜邁占易先後殊陳書古今悖春秋惟刻深
鄭衛盡淫穢訓詁六高濁瞻決吁可怪篁墩劇技猖獗主
竟裁汰撼樹同虬蚪亂苦等秕稗一髮懸千鈞後死心孔

海王邸大雅材風華波江介餘事稱詩人咸詔掩離韜逢
時每途窮汲古獨津逮青箱抱遺經力欲掃榛蕪沈酣笑

積蟬慎重疑觸蔓妙或能解頤快真過爬背時見抗首來
伉伉塵流輩圓柳水迴羅橫雲山點黛中有一畝宮差勝

三間廡高懸禁扁書體勢重金薤平生北學心昌言震聾
噴子亦鄙章句結習久未瘥志寧逐鷄翔謗可任蟬鳴敢

慚莛叩鐘竊喜針引芥君能張吾軍鼓衰期可再頗聞殿
湖陰孔林接香界故物留璧環勝地絕塵瑤心非戀菹鱸

謀已叶著蔡問奇來叩門春風長書帶
汪學金三柳漁莊序三柳漁莊者青浦大廷尉述菴之別

業也奈山雲起空濛鳧鴈之鄉歇浦潮回浩渺菰蘆之園
白牛塘外萬壑秋烟綠鴨陂前三篙春漲荒江月落聽殘

蕭寺鐘聲極浦霞明辨出遙村塔影淺深紅樹鴉軋爭喧
遠近青山漁歌不斷吹笛西風燈火蠅斷銀簾卸帆夕照

人家竹籬茅屋舍南舍北四圍垂柳之谿崦東崦西十里
叢篁之路是則漁莊之勝概也先生早年槃敦暇日壺觴

平江為百里之往還老屋有三間之棲息花邊問字傾社
第宅園林

第宅園林

酒以留髡雪後尋詩挂樵風而訪戴終朝山色米元章讀
 畫之樓盡日湖光陸魯望著書之館送村租於二頃米熟
 長腰供江饌於四筵魚烹巨口既而
 翠華獻賦青瑣題名當陸機入洛之時正張翰思吳之歲
 布帆消息頻年無恙於秋風華組因緣幾度不歸如江上
 遂使斷烟疎雨凄迷歸鴈亭邊病蛩寒蠶黯黯淡乞花塲上
 誰能遣此牽情於江南夢裏之家我所思今寄意在朝口
 詩中之畫若夫請纓六詔磨磨三巴側身蒼茸之濱矯首
 青泥之坂吹螺帳底朔雪飛花立馬峯頭瘴雲潑墨迴憶
 淞南村落白沙翠竹家家湖上汀灣青笠綠蓑處處烟波
 千里正鶯啼草長之天風雨重陽是鱸美蓴香之節有不
 披圖三歎魂銷蘆管聲中掩卷孤吟神黯柳瓢醒後者乎
 今者金鏡唱凱玉節還朝
 天子褒諭蜀之勳儒臣進平淮之頌彤闈退直爭看劍外
 歸人榆社傳書頻問山中生計白頭矍鑠登盤思亥市之
 羹湯紅袖周遮剪燭話下年之遊釣是以虎頭餘瀋省前
 因於二十年鴻爪留痕寄舊夢於三千里外然而歐公
 知政思穎奚為賀承恩乞湖未得願此日公無歸去請
 歌九罭之魴魚待而時我亦從遊自比五湖之鷗鳥云爾

張遠覽經訓堂記
 浦珠街里之恒春橋實惟大理寺
 卿蘭泉王先生之第
 其齋曰鄭學戴大史示原常為記矣今先生特以堂之託
 屬遠覽為之夫經訓示也聖人修經以垂訓傳經者
 顯文以示義亦曰訓也爾雅有釋訓之篇也蓋贈公篤於
 經學以鄭氏為宗而先生之於經也續繹前緒綜步舊聞
 瀹支源窮微扶與而尤邃於易夫易羣經之總也本象
 以著理即據理以證象漢人深求乎象而畧於理王輔嗣
 破飛伏納甲之習而專言理專言理而遺象則又失易之
 本矣其兼理象合天人則惟有鄭氏鄭氏本費氏古文以
 為注王氏興與鄭氏並其後王盛而鄭微鄭氏經毛詩三
 禮到今粲然論語尚書及大傳猶皆可散見而易竟不完
 唐李氏集解特存鄭說更哀三十餘家之文以抑王而扶
 鄭鄭學賴以弗墜顧世鮮有好之者先生固於此乎懇懇
 矣嘗見世之為經者其陋者不能好學深思朱蔡陳胡而
 外茫然不知更有何說亦有稍窺箋疏自命宏通私心無
 忌憚然掃古訓而申己說夫發前賢所未發豈不重賴後
 賢哉乃好行其智斥前賢之餘沾沾自喜以為智不及此甚
 際往往拾大雅吐棄之餘沾沾自喜以為智不及此甚
 至鑿空捕影以幻相炫或且負固矜奇以豫自鳴渡不操
 第宅園林

言清果志
揖已溺而笑鳴呼是可無登經訓之堂已先生自為諸生
以至九列於經未嘗一日輟古訓益宏心得以粹中間馳
驅數萬里其得以居是堂而朝夕研討者顧無幾時也今
又以明允之重望佐欽恤之至治所謂刑期於無刑民協
於中者正今日之事矣易云不習死不利非不習也習於
經訓措之而已然則先生之於經方大敷其澤於天下其
得高卧於是堂中哉而贈公之所以命是堂者綦可思也
遠覽從於執經之後承命為記先生必有以進而教之獨
惜東原已
及見矣

西樵居邛玳別業有釀花小圃黃雪廊冷香徑花韻館

芝室友硯齋妙香亭話雨篷諸勝

苗滿院春一覺東華塵土夢於陵常作灌園人黃雪廊
燕衫葵篔簹送新涼六曲紅闌亞字牆一剪微風香不斷桂
花如霰撲空廊
掩關紙帳峭寒人未
撲漉破烟叢池面
胥滿絲風
話雨
玳瑁一碧漲春灘回首風波行路難

何似剪燈同話舊菴
何須送酒來酒意
雪廊三脊秀紛紛
冷香徑豈肯因人
香生花韻館吾齋名韻勝拈韻闌梅芳亦開花館風
情老更長芝室久而不聞香真箇善人宅厥草號科名
欲採情脉脉友硯齋論交天地間石交最相淡但日結
為隣几席疎交接妙香亭驟雨漲蓮塘斜陽涵水閣捲
幔適臨風衣香疑杜若話雨篷烟渚結小厂微茫認樣
舟何時聽雨坐共話
徐蘇坡臺城路詞題釀花小圃幽居獨占平泉勝橋南數
弓新闢落甃烟烘葯欄雨潤點綴艷陽景色風晨露夕
嫩紫柔紅輕黃淺碧潑眼芳華半牕詩料任君擇塵
愧我難釋美抱瓮青門種瓜仙客鳩杖穿雲鷓鴣月十
畝小園闋適奚時蠟展待花鳴春深瑤葩徧拆好聽
柳陰同掛笠黃雪廊櫛牙伍罨扶疎能依依頓條葱翠
金粟苞含玉犀朶綻滿院幽芬撲鼻藤牀睡起正螢焰
臆蛩音閣砌一剪輕颺霏霏晴雪點階碎新霜幾樹搖
曳想招隱淮南小山堪寄雲外香清月中影淡領畧閒庭
秋意晚蟬林際玩露泣枝枝碧陰篩地倚倦吟欄嫩涼添

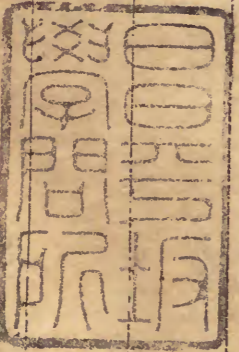
何似剪燈同話舊菴
何須送酒來酒意
雪廊三脊秀紛紛
冷香徑豈肯因人
香生花韻館吾齋名韻勝拈韻闌梅芳亦開花館風
情老更長芝室久而不聞香真箇善人宅厥草號科名
欲採情脉脉友硯齋論交天地間石交最相淡但日結
為隣几席疎交接妙香亭驟雨漲蓮塘斜陽涵水閣捲
幔適臨風衣香疑杜若話雨篷烟渚結小厂微茫認樣
舟何時聽雨坐共話
徐蘇坡臺城路詞題釀花小圃幽居獨占平泉勝橋南數
弓新闢落甃烟烘葯欄雨潤點綴艷陽景色風晨露夕
嫩紫柔紅輕黃淺碧潑眼芳華半牕詩料任君擇塵
愧我難釋美抱瓮青門種瓜仙客鳩杖穿雲鷓鴣月十
畝小園闋適奚時蠟展待花鳴春深瑤葩徧拆好聽
柳陰同掛笠黃雪廊櫛牙伍罨扶疎能依依頓條葱翠
金粟苞含玉犀朶綻滿院幽芬撲鼻藤牀睡起正螢焰
臆蛩音閣砌一剪輕颺霏霏晴雪點階碎新霜幾樹搖
曳想招隱淮南小山堪寄雲外香清月中影淡領畧閒庭
秋意晚蟬林際玩露泣枝枝碧陰篩地倚倦吟欄嫩涼添

半臂冷香徑芳園借取銅坑景幽花爛開
籬鹿胎慘磴慣惹輕烟薄霧迴廊漫步愛竹外松間暗香
徐度約畧年時羅浮山下夢中一路殘雪中瘦影橫處正門
掩蒼苔蹇驢客去半塢斜陽一林殘雪枝有詩翁尋句吟
筇小柱逗料峭微風嫩寒幾許滿地疎陰晚檐鴉啣樹
花韻館亞欄曲盈瓊葩艷枝影披鴛帶露嫵娟迎風
倚旋彷彿玉環中酒綺牕晴畫愛花片鋪茵柳絲罨袖倚
檻涼生菲微宿雨乍晴後幽芳幾點徐逗正小簾疎籬倚
綠陰斜漏不借穿雲偏提酌月美景三春消受間攜笠叟
倚坐卧芳叢麗詞爭門紫醉紅酣聳肩吟苦瘦芝室齋
房去鼎壺中景苔階綠陰初掃紫蓋敷榮赤幢挺秀不數
瑚艷門石家寶茅君吹餘多少想一謝草茵蠢靈根縵
採藥峰顛種桃洞口憶昔夢遊會到風流三笑許招我林
間同尋四皓一曲商山白雲歸卧好左見齋郎官小樣
琉璃匣璽瓏案頭堪置鳳珠輕磨馬肝細琢總藉他山砥
礪詩書投契有虎僕龍賓十二存三總結隣同訂
漆膠誼與君面心只鸚鵡瞻餘行眼相視耐久盟
新締好共聯吟倩庇拍信妙香亭凌波髣髴湘妃影

翩翻襪羅微步翠
淺滌正細葉田田
採蓮舊山堪
夢斷吹送晚香幾
嘖蕙痕藕絲寒浴鷺
顛小艇酒慢茶橋筆片
鶯浴浩磯鷗眠沙磴香
谿面倒影愛枕流嘯咏似蟹舍漁莊
柳灣移舴艋
柳園在北門內廖景文別業
王鳴盛遊記去青谿橋數武
管園雖小而水一池竹千竿有橋有亭則宛然我鄉長蘆
李氏別業也園中有聽吟軒怡雲館百花莊味蕁居壺中
天藝菊齋尋香逕綠雲塢桂香閣畫樓諸勝四時花開
不絕主人舊居松郡舊湖壯遊時禱於通谿城巔文昌祠
得錢云白石谿邊自結廬風泉滿院稱幽居鳥啼深樹鋤
靈藥花落閒牕看道書今果卜築於此廊廡窈窕林木棧
知居處亦有定數云王和修禊吟序乾隆壬寅三月
廖明府古檀將舉被袂之會邀朋好先遊辰奈兩山明日

歸置酒檀園以人數未廣復為展上已之約十三日來于
 會者凡二十餘人取右軍蘭亭序字限韻分體賦詩其遠
 而未及與者貽書以告之已而泰州宮君坦菴華亭張君
 華農嘉定朱君惠塘梅圃昆仲各以詩來合之得詩詞若
 千首鏤之於版屬序其端按右軍會山陰時苻氏方強姚
 襄之患在肘腋間謝尚既敗於誠橋而殷浩又謀北伐右
 軍貽書諫之未必其聽也疆圉梗概而國事將不可問曲
 流觴之會所為溺人必笑姑等於園桃之歌謠山樞之
 鼓故其言齊彭殤一死生假日以媮樂恤恤乎有深隱
 今之愚者合時和年豐士大夫皆得優游文墨以為樂於
 斯時也辰借俊侶逢勝地又有好事之主人琴歌酒
 賦不憚再三雖窮遊之遊西園之集不足以方其娛娛而
 况於右軍乎諸君之作寬而辭柔而正恭儉而好禮環然
 盛世之音焉檀之合而梓之宜矣
 云古人紀曰檀之合而梓之宜矣
 寫習誦之
 已之已
 至風土記載上辰巳上午為三巳明指辰陰言之不必

可也然沈約宋書云魏以後但用三日不復用已証以
 會永和九年三月三日為甲寅初三乃
 是上巳
 六師沈明
 十餘年思之益彭殤生
 學子而學于
 預斯會名高論當不知若何
 亦深湛之思或



文政癸未

