

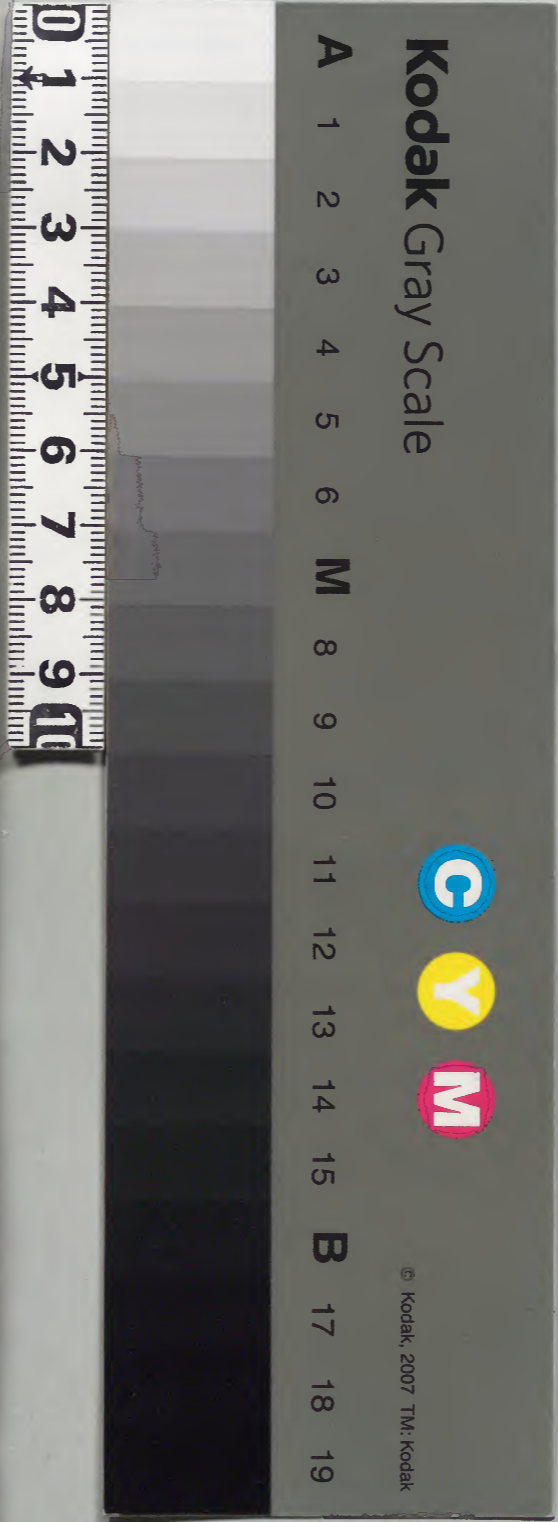
克

醫學綱目

三十六卷之三十七

庫文閣内			
三	二	一	漢
函	四	九	書
一	三	一	
架	冊	號	類

内閣文庫			
番號	漢	12491	
冊數	23 ( 21 )		
函號	301	20	



醫學校  
典藉方

日  
時  
圖  
香  
月  
本

醫學綱目卷之三十六

小兒部

○小兒通治

錢氏診  
五臟所主

心主驚 實則叫哭發熱飲水而搐 虛則困臥悸動不

安

肝主風 實則目直視大叫呵欠項急煩悶 虛則咬牙

多欠氣熱則外生風氣溫則内生風

脾主困 實則困睡身熱飲水 虛則吐瀉生風

肺主喘 實則悶亂喘促有飲水者有不飲水者 虛則

硬氣長出氣短

腎主虛 無實也惟瘡疹腎實則黑陷

更宜辨別虛實證如肺病又見肝證咬牙多呵欠者易治肝  
虛不能勝肺故也若目直視大叫哭項急煩悶者難治蓋

諸病久則虛冷肝強實而反勝肺也宜視病之新久虛實  
虛則補母實則瀉子

五藏病證

肝病哭叫目直視呵欠煩悶項急 心病多叫哭驚悸手  
足動搖發熱飲水 脾病困睡洩瀉不思飲食 肺病悶

亂哽氣長出氣短氣喘急○腎病目無精光畏明體骨重

肺藏怯○唇白色當補肺阿膠散主之若潤亂氣麓喘促

哽氣者難治肺虛損故也○脾肺病久則虛而唇白脾者

肺之母也母子皆虛不能相營故名曰怯肺主唇唇白而

光澤者吉白如枯骨者死此以唇診肺之法也唇白色者

衣領及亂捻物者肝熱也宜瀉青丸手插

心實○心氣實則氣上下行瀆若合面臥則氣不得通故

喜仰臥使氣得上下通也瀉心湯主之心氣熱則合面

腎虛○兒本虛怯由胎氣不成則神氣不足目中白睛多

顯解顙開面色眇白者皆為難養雖長不過八八之數若

恣色慾不及四旬而亡或有因病而致腎虛者非也又腎

不足則下竄蓋骨重惟欲墜下而身縮也腎者陰也腎氣

虛則畏明皆宜補腎地黃丸主之心氣熱則上竄宜導赤

黃丸是也

肝病勝肺○肝病秋見一作肺勝肺也肺怯不能勝肝當

補脾治肝益脾者母令子實故也補脾益黃散治肝瀉青

丸主之

肺病勝肝○肺病春見一作肺勝肝也肝怯故受病當補

肝腎治肺補肝腎地黃丸 白散主之

五臟相勝輕重○肝病見秋方旺肝勝肺也宜補肺瀉肝

輕者瀉肝病退重者唇白而死

肺病見春金旺肺勝肝也當瀉肺輕者肺病退重者目淡

五藏相勝參見時令

五藏雜診

青必發驚更有赤者當搐海藏云為用也

心病見冬火旺心勝腎也當補腎治心輕者心病退重者

下竄不語腎怯虛也

腎病見夏水勝火腎勝心也當瀉腎輕者腎病退重者悸

動當搐

脾病見四旁皆放此治之順者易治逆者難治脾怯當面

赤目黃五臟相反隨證治之

右五臟相勝病隨時令乃錢氏擴充內經藏氣法時論

之旨實發前人所未發者也假如肝病見於春及早晨

乃肝自病於本位也今反見於秋及白肺肺之位知肺

虛極肝往勝之故當補脾肺瀉肝也餘倣此

凡病先虛或已經下有合下者必先實其母後瀉其子也

假令肺虛而痰實此可下之症先當益脾後方瀉肺也

五藏補瀉法

瀉青丸

又名瀉肝丸

道赤散海藏云瀉

瀉心湯海藏云瀉

安神丸

錢氏治心虛病

益黃散又名補脾散海藏云此

阿膠散

又名補肺散海藏云杏仁本瀉肺

瀉白散又名

散海藏

云治肺熱骨蒸自汗用此直瀉之極于黃芩亦瀉

地黃丸

海藏云治腎虛解頰自瘰癧

熱則從心寒則從腎嗽而氣上從肺風從肝瀉從脾假

令瀉兼嗽又氣上乃脾肺病也宜瀉白益黃散合而服之

脾苦濕肺苦燥氣上逆也其症見瀉又兼面色黃腸鳴吻

吻者宜服理中湯瀉而嘔者宜服茯苓半夏湯如瀉而渴

熱多者宜服藜蘆厚朴湯不渴而熱少者宜服白朮厚朴

湯其他五臟若有兼症皆如此類推之更詳後論四時推

移用藥

黎命五臟病與錢氏微異

心自病

心主熱自病或大熱瀉心湯主之 實則煩熱黃連瀉心湯主之 虛則驚悸生犀散主之

五邪乘心法

肺乘心微邪喘而壯熱瀉白散主之 肝乘心虛邪風熱煎大羌活湯下大青丸主之 脾乘心實邪泄瀉身熱瀉黃散主之 腎乘心賊邪恐怖惡寒安神丸主之

肺自病

肺主燥自病則喘嗽燥則潤之 實則喘而氣盛瀉白散主之 虛則喘而少氣先益黃散後阿膠散主之

五邪乘肺法

心乘肺賊邪熱而喘嗽先地黃丸中導赤散後阿膠散主之 肝乘肺微邪惡風眩冒昏憤嗽羌活膏主之 腎乘肺實邪增寒嗽清利百部丸主之 脾乘肺虛邪體重吐痰洩瀉嗽人參白朮散主之

肝自病

肝主風自病則風搐拘急肝苦急急食甘以緩之佐以酸苦以辛散之 實則風搖力大瀉青丸主之 虛則風搐

小地黃丸主之

五邪乘肝法

心乘肝實邪壯熱而搐利驚丸涼驚丸主之 肺乘肝賊邪氣盛則前伸呵欠微搐法當瀉肺先補本臟補肝地黃丸主之瀉肺瀉白散主之 脾乘肝微邪多睡体重而搐先當定搐瀉青丸主之搐止再見後症則別立法治之 腎乘肝虛邪增寒呵欠而搐羌活膏主之

脾自病

脾主濕自病則溲瀉多睡体重昏倦脾苦濕急食苦以燥之 實則泄瀉赤黃睡不露睛瀉黃散主之 虛則泄瀉色白睡露睛白朮散主之

五邪乘脾法

肝乘脾賊邪風瀉而嘔茯苓半夏湯主之 心乘脾虛邪壯熱体重而瀉羌活黃芩蒼朮甘草湯主之 肺乘脾實邪能食不大便而嘔吐嗽煎橫櫛大黃湯下葶藶丸 腎乘脾微邪惡寒泄瀉理中丸之類主之

腎病

腎主寒自病則足脛寒而逆人之五臟惟腎無實小兒瘡疹變黑陷則是腎實水剋退心火

五邪乘腎法

心乘腎微邪內熱不惡寒桂枝湯主之 肺乘腎虛邪喘嗽皮溢寒百部丸主之 肝乘腎實邪拘急氣搖身寒理中丸主之 脾乘腎賊邪體重泄瀉身寒理中丸主之

五臟四時補瀉

比五臟虛弱是自己正令不行乃鬼賊之所剋害當補本臟之正氣假令肺病喘嗽時於初春見之法當補腎見於夏秋肺見於秋瀉肺見於冬補心瀉本臟又名寒嗽大抵五臟各至本位即氣盛不可更補到所克位不可更瀉

云五藏子母虛實鬼賊徵正若不達旨意不易得而入焉在前者為實邪在後者為虛邪妻乘夫為微邪夫來乘妻為賊邪本藏自病為正邪

參顏色

肝病面白 肺病面赤 脾病面青 腎病面黃 心病面黑 若肝病驚搐而又加面白痰涎喘急之類此

皆難治餘倣此推之假令春分前風寒也宜用地黃羌活防風或地黃丸及瀉青丸和服之春分後風熱也宜用羌活防風黃芩或瀉青丸導赤散下之立夏後熱也宜用三黃丸導赤散夏至後濕熱也宜用導赤散瀉黃散合而服之或黃芩人參木香之類秋分後用瀉白散立冬後用地黃丸主之謂腎不受瀉也

紫古海藏補錢氏法

補肝丸四物湯內加防風羌活等分為細末煉蜜丸是也

鎮肝丸瀉青丸去梔子大黃治肝虛 瀉腎丸治脈洪而實前熟地改生地去山茱萸是也此治左手本部脈若右尺洪實以風髓耳瀉之此地黃丸即仲景八味丸去桂附若加五味子腎氣丸也此益肺之源以生腎水焉

林忠

慈幼論○人生十六歲已前血氣俱盛如日方昇如月

將圓惟陰長不足陽胃尚脆而窄養之道不可不謹童子不衣裘帛前哲格言具在人耳裳下體之服帛溫暖甚於布者也裘皮服溫軟甚於帛者也蓋下體主陰得寒涼則陰易長得溫暖則陰暗消是以下體不與綿絹夾厚溫暖之服恐妨陰氣實為確論血氣俱盛食物異消故食無時然腸胃尚脆而窄若稠粘乾硬酸醃甜辣一切魚肉水菓濕麩燒炙煨炒俱是發熱難化之物皆宜禁絕只與熱菜白粥非惟無病且不縱口可以養德此外生粟味醃乾柿性涼可為長陰之助然粟太補柿太澁俱為難化亦宜少與婦人無知惟務姑息畏其啼哭無所不與積成痼疾雖悔何及所以富貴驕養有子多病迨至成人筋骨柔弱有食則不能忘口以自養居喪則不能食素以尽制小節不諱大義亦虧可不慎歟至於乳母尤宜謹節飲食下咽

乳汁便通情欲中動乳脈便應病氣到乳汁必凝滯兒得此乳疾病立至不吐則瀉不瘡則熱或為口糜或為驚搐或為夜啼或為腹痛病之初來其溺必少便須詢問隨證治母母安亦安可消患於未形也夫飲食之擇猶是小可乳母稟受之厚薄性情之緩急骨相之堅脆德行之善惡兒能速肖尤為關係古之胎教具在方冊愚奚多贅若夫胎孕致疾事起茫昧人多玩忽醫所不知兒之在胎與母同體得熱俱熱得寒俱寒病則俱病安則俱安母之飲食起居尤當慎密不可不知也

**田**大凡小兒過煖生熱七極生風提抱生瘧餵飼生癖最宜慎之

**錢**大喜後食乳食多成驚癇大哭後食乳食多成吐瀉

**丹**乳下小兒常多濕熱食積痰熱乃是傷乳為病小兒易

雜診

怒肝病與脾病最多

錢脈亂

不治

弦急和

沉緩

傷食促急

虛驚浮風

沉細冷

脈

本候兒脈當以大指按三部一息六七至為平和八九至為發熱五至為內寒脈弦為風癩沉緩為傷食促急為虛驚弦急為氣不和沉細為冷浮為風大小不勻為惡候為鬼祟浮大數為風為熱伏結為物聚單細為疳勞凡腹痛多喘嘔而脈洪者為有虫沉而遲潮熱者胃寒也溫之則愈訣曰小兒脈緊風癩候沉緩食傷多嘔吐弦急因知氣不和急促急驚神不守冷則沉細風則浮牢實大便應秘久腹痛之候緊而弦脈亂不治安可救變蒸之時脈必亂不治自然無過繆單細疳勞洪有虫大小不勻為惡候脈沉而遲有潮熱此必胃寒來內寇瀉利脈大不可醫仔細酌量宜審究

云岐子云未及五歲不可視所者未可別脈五歲已上方可以脈別浮沉遲故按錢氏論

又不拘五歲上下也

嬰兒未可方脈者俗醫多看虎口中紋顏色與四肢冷熱取之亦有可驗予作一歌紀之曰紫風紅傷寒青驚白色疳黑時因中惡黃即困脾端又冷熱症歌曰鼻冷定知是瘡疹耳冷因知風熱證通身皆熱是傷寒上熱下冷傷食病若能以色脈參伍驗之所得亦過半矣

不送症

世

百日内不治症

發斑

臍風撮口

馬脾風

龜背

不送症

錢

不治症目赤脈貫瞳人

胸腫及陷

鼻乾黑

魚口

氣急

吐虫不定

又渴

吹鼻不噴

病重口乾不睡

時氣唇上青黑點

大渴不定止之

又渴

吹鼻不噴

頰深赤如塗燕脂

鼻孔開張

喘急不定

喘急不定

喘急不定

喘急不定

喘急不定

嬰兒病其頭毛皆逆上者必死

論疾診

大論

小兒病困汗出如珠着身不流者死

小兒病而胸陷

小兒病而胸陷

小兒病而胸陷



口唇枯乾目直視口中氣冷足與頭相低臥不舉身手足  
四肢垂其臥正直如縛掌中冷皆死至十日不可復治之  
錢病重面有五色不常不澤者死

○生下胎疾

難方  
無小兒初生氣絕不能啼者必是難產或胃寒所致急以  
綿絮包裹抱懷中未可斷臍帶且將胞衣置於炭中燒之  
仍撚大紙條蘸油點火於臍帶下薰之蓋臍帶連兒火熏  
時有火氣由臍入腹更以熱醋湯盪洗臍帶須臾氣回啼  
哭如常方可洗浴了即斷臍帶

海百壽散小兒初生未滿月已裏用之者老無瘡疥

黃連兩

硃砂錢

右水煎冷老母拭去口涎淨灌下餘藥傾盆中浴兒遍  
身搽妙 又方淨黃連一錢水一盞預先煎下待兒生

虛膏

未出聲時便用灌下以去腹中惡物臍屎兼解胎毒  
積熱毒終身不生瘡又去臍風等病

錢胎實面紅目黑睛多者善笑胎怯面黃目黑睛少白睛  
多者多哭更別父母肥瘦肥不可生瘦瘦不可生肥也

胎肥者生下肌肉厚遍身血色紅滿月以後漸漸羸瘦目  
白睛粉紅色五心煩熱大便難時時生涎浴體法主之

天麻二錢

蝎尾去毒

硃砂各五分

烏蛇肉酒浸焙乾

末為

白礬各三錢

麝香一字

青黛三錢

右研勻每用三錢水三碗桃枝一握并葉五七枝同煎  
至十沸溫熱浴之勿浴背

胎怯者生下面無精光肌肉薄大便白水身無血色時時  
哽氣多噦目無精采亦宜以浴法主之

世母氣不足則羸瘦而肉薄父精不足則解顛眼白多

寒熱

胎熱生下有血氣時時叫哭身壯熱如淡茶色目赤大便赤黃糞稠急釀乳浴法主之

**湯**小兒在胎時因母有熱或恣食酒麪熱毒之物傳於胎中令兒生下面赤眼閉身體壯熱哭聲不止口熱如湯乃胎熱之候也宜生地黃湯

生地

赤芍藥

川芎

當歸

瓜蒌根

右件等分咬咀每服半兩水一盞煎六分產婦亦可服以此些抹入兒口中

凡胎熱服藥不可求速效治法當釀乳漸解之若處以涼藥攻之必損脾胃加以嘔吐乃成大患宜服生地黃湯用釀乳小兒胎中有寒生下不能將護再傷於風其候面色青白四肢逆冷手足顫動口噤不開乃胎寒之故或寒

胎驚

氣乘虛入臟作腹疼盤腸肉疝

胎寒治法見寒腹痛條

**田**月裏生驚急取猪乳細研辰砂牛黃各少許調抹口中神效乳母服防風通聖散三劑其驚自消

**治**小兒未滿月驚搐似中風欲死者用辰砂以新汲水濃磨汁塗五心上最效

**湯**治胎痲驚風皆可服全蝎頭尾全者用生薄荷葉包外以麻線纏火上炙燥為末別研生硃麝香各少許煎麥門冬湯調下

胎黃

小兒生下遍體面目皆黃狀如金色身上壯熱大便不通小便如柏汁乳食不思啼叫不止此胎黃之候凡有此症乳母宜服生地黃湯仍忌酒麪五辛之物

生下吐

**木**瓜丸治小兒生下吐者因兒初生下拭口中穢惡不盡咽入喉中故吐木瓜丸主之凡初生急須拭掠口中令

淨若啼聲一發則咽下多生諸病矣

木瓜

麝香

膩粉

木香

檳榔各等分

右同研細末麪糊丸如小黃米大每服一二九甘草水下無時

田月裏生嘔先用硃砂丸下之如利後用硃砂丸其邪氣使穢物自下而不嘔也

生下赤

月裏生赤肌膚如赤丹塗者先用牛黃散托裏續用藍葉散塗外乳母服清涼飲子三大劑

右小兒初生下月裏諸疾蓋胎毒之淺者若一二歲後所生之疾乃胎毒之深者宜權法治之

胎瘤

李叔和一日問東垣曰中年來得一子至一歲後身生紅絲瘤不救後三四子至一二歲皆病瘤而死敢問何也

胎瘕

曰予試思之翌日見叔和曰吾得之矣汝腎中伏火精中多有紅絲以氣相傳生子故有此疾遇觸而動發於肌肉之間俗名胎瘤是也汝試視之果如其言遂與滋腎丸數服以瀉腎中火邪補天真之不足忌酒肉辛熱之物其妻以六味地黃丸養其陰血受胎五月後以白朮黃芩二味作散與服後生兒至三歲前症不復作矣叔和曰先主乃神醫也遂從受學其子今已年壯矣

丹溪補遺謂小兒心氣鬱而多瘡疽由胎食過而受毒此至論也小兒識見未萌欲想未動心氣何鬱先哲謂乳下小兒常多濕熱與胎食過而受毒又有成胎之時父母氣血有寒熱之偏多能致子之病况形體未堅完盲膜尚脆嫩何為畧而未論向見一人連年疝病新愈而成一男生來三月病熱右腋下陽明少陽之間生一癰甫平左腋下

相對又生一瘡膿血淋漓無復生意醫者王壽甫以四物湯敗毒散加參以香附為佐犀角為使大料飲乳母兩月而安踰三月忽腹脹生赤疹如霞片取剪刀草汁調晚蚕沙傳之隨消半月脹移入胞囊為腫黃莖可畏越兩日囊裂開兩丸顯露出清水以紫蘇葉承熨炭細末托之旬餘而合夫以父之久病其母寧無憂鬱之火與疔之餘熱毒致此亦不可不知

胎毒

張進士次子二歲滿頭有瘡一日瘡忽自平遂患痰喘予視之曰此胎毒也慎勿洩解利藥眾皆愕然予又曰乃母孕時所喜何物張曰辛辣熱物是其所喜因口授一方人參連翹川芎黃連甘草陳皮芍藥木通濃煎湯入竹瀝與之數日而安何以知之見其精神昏倦受病特深決無外感非胎毒而何予之少子瘦性急體本有熱懷孕

三月適當夏暑口渴思水時發小熱遂教以四物加黃芩陳皮生甘草木通因懶於煎煮數貼而止其後生子二歲瘡疾遍身忽一日其瘡頓愈遂成孩瘡予曰此胎毒也瘡若再作病必自安已而果然若於孕時確守前方何病之有

胎毒

鄭廉使之子年十六初生七箇月患淋病五七日必一發其發則大痛水道狀如黍如粟者約一杯許然後定診其脈輕則澁重則弦視其形瘦而長其色青而蒼意其父必因多服下部藥遺毒在胎留於子之命門而然遂以紫雪和黃柏末丸桐子大晒極乾執湯下百丸以食物壓之又半日痛大作腰連腹水道乃行下如黍如粟者一大碗許其病減十分之八後又與陳皮一兩桔梗木通各半兩作一貼與之又下如黍粟者一合許而安父得燥熱且能

胎癩

病子况母得之者乎予書此以證東垣紅瘤之事此亦熱在血分也

陳氏女八歲時癩病遇陰雨則作遇驚亦作口出涎沫聲似羊鳴予視之曰此胎受驚也其病深痼調治半年亦可安仍須淡味以佐藥功與燒丹丸繼以四物湯入黃連隨時令加減半年而安燒丹丸方原本未考按類萃用玄精石輕粉各一分後霜餅砂各五分研分入寒食類一水滴水和成餅再用麩裹煨黃取出去麩再研細滴水和丸如米大一歲五丸二歲十丸溫水送下取下惡物為度未知是否

肝主風 角弓反張 搖頭 偏風

驚搐 驚癇 天弔 眼目 眼白多

雀目疔瘡 赤眼 通睛 偏墜

陰腫囊腫脫囊 疝氣 小便不通

淋病 遺尿 喉痺

風熱

肝有風目連劄不搐有熱則直視亦不搐得心熱則搐治肝瀉青丸治心導赤散 凡病或新或久皆引肝風風動而上於頭目目屬肝風入於目上下左右如風吹不定兒不任故目連劄也若熱入於目牽其筋脈兩眦皆緊不能轉視故目直視也若得心熱則搐其子母俱有實執嵐火相搏故也治肝瀉青丸治心導赤散

角弓反張

肝有風甚則身反張強直不搐心不受熱當補腎治肝

補腎地黃丸治肝瀉青丸

虛風

丹溪云痲比癩為虛宜帶補多是氣虛有火兼痰用人參竹瀝治之不用兼風藥此論實發前人所未發湯氏雖云痲候十無一生蓋未嘗有此法施於人也

針灸 明角弓反張鼻上入髮際三分灸三壯 大椎下節間灸

診

三壯  
湯身軟時醒者為癩身強直反張如弓不時醒者為瘞瘞候十無一生

○搖頭

肝風搖頭諸方不載鄭都丞子患七年搖頭三年下血已服百餘方前後所服治搖頭者無非風藥止血者或作痢或作腸風百藥無效予既視其病又知其詳亦不明其標本退而思之乃肝血液盛外有風熱乘之肝屬木盛而脾上為木所克脾與肺是子母俱為肝所勝而血遂漬於大便故便血不止茲處一方但損肝祛風而益脾初亦一時之見只數服而愈十餘日後血止而下白膿遂得以安

犀角屑 甘草各一分 瓜蒌根半 蛇退皮一分  
防風五分 鈞藤鈞子 麻黃去節 黃芪密炙

羌活

白芍藥各半

右為末末內丸食後薄苛湯下只二服作效頭搖即止使血隨愈次間服胃風湯數日頓除沈舍人子服之亦驗

海食療云蛇脫皮主去風邪明目治小兒一百二十種瘞

癩寒熱痔蠱毒安胎熬用 治癩弄舌搖頭者宜用全脫

○偏風

錢全蝎散治小兒驚風中風口眼喎斜言語不正手足偏廢不舉

全蝎去毒炒 僵蚕直者炒 川芎 黃芩去心

甘草 桂枝 赤芍藥 麻黃去節各

天麻錢大 大南星湯泡七次去毒切焙乾五錢

右為末末每服三錢水一鍾半薑七片煎七分溫服無

風

風

時暈大小與之一日三四服忌羊肉

驚搐

按驚搐一也而有晨夕之分表裏之異身熱力大者為急驚身冷力小者為慢驚仆地作聲醒時吐沫者為癇頭目仰視者為天弔角弓反張者為瘧而治各不同也

藏府旺時補瀉法

潮熱變發搐在早晨寅卯時者此肝用事之時也身體壯熱日上視手足動搖口内生熱涎項頸強急此肝旺也潔古云木之位肝旺也

因潮熱發搐在巳午未時者此心用事之時也心惕月上視白睛赤色牙關緊急口內涎生手足動搖此心旺也當補肝治心治心導赤散涼驚丸補肝地黃丸潔古云火之位心熱也廣親宅七太尉方七歲潮熱數日欲愈錢謂父二大王曰七使潮熱將安八使預防驚搐上怒曰但使七使愈勿

言八使病錢曰八使過來日午間即無苦也次日午前果作搐急召錢治之二日而愈蓋預見其自直視而顛赤必肝心俱熱更坐石杌子乃欲就冷此熱甚也又肌膚素肥盛而本實其脈急促故發搐尅言午時者自寅至午皆心肝用事之時治之乃瀉心肝補腎自安矣

因潮熱發搐在申酉戌時者此肺用事之時也不甚搐而喘目微斜視身熱如火睡露睛手足冷大便淡黃水是肝旺當補脾益黃散治肝瀉青丸治心導赤散潔古云脾病以桂木賊害宜先瀉心肝以桂共強而後補脾為當

徐氏子三歲病潮熱每日西則發搐身微熱而目微斜露睛四肢冷而喘大便微黃請錢與李同治錢問李曰病何搐也李曰有風何身熱微溫曰四肢所何何目斜睛露曰搐則目斜何肢冷曰冷厥心內熱曰何喘曰搐之甚也曰

何以治之曰涼驚丸鼻中灌之必搐止錢又問曰既謂風病濕壯搐引目斜露睛內熱支冷及搐甚而喘併以何藥治之李曰皆此藥也錢曰不然搐者心肝實也身微熱者日西肺用事之時也肺主身溫今且熱者肺虛也日微斜露睛者肝肺相乘勝也四肢冷者脾虛也肺若虛甚則脾母亦弱木氣乘脾四肢即冷治之當先補脾肺用益黃散阿膠散得脾虛症退然後治其心肝以瀉青丸導赤散涼驚丸治之九日愈

因潮熱發搐在亥子丑時者此腎用事之時也不甚搐而臥不穩身體溫壯目睛斜視喉中有痰大便銀褐色乳食不消多睡不省當補脾治心補脾益黃散治心導赤散涼驚丸

繫古云皆因大病後脾胃虛損多有此疾  
傷風發搐因傷風後得之口中氣出熱呵欠頻悶手足

搖當發散大青膏主之小兒生來怯弱者多此病也

見傷寒

傷風發搐因傷風而得之症同大人傷風寒痰之類當辨有汗無汗陰陽二症用大青膏小續命之類開發則愈

大青膏陰症小續命陽症也

傷寒發搐因傷食後得之身體溫多睡或吐不思乳食而發搐當先定搐搐退白餅子下之後服安神丸

傷食發搐謂不因他症忽然而搐此因飲食過度致傷脾胃故兒多睡多吐不思飲食脾胃既虛引動肝風則發搐當先定其搐加羌活防風煎下瀉青丸後用白餅子下其食漸漸用調中丸異功散養其氣

百日搐  
真者內生驚癇假者外傷風冷蓋血氣未實不能勝任乃



發搐也欲知假者口中氣出熱治之可發散大青膏主之  
及用塗顛浴體法 李司戶孫百日病來搐三五次請衆  
醫治或作天弔或作胎驚或作驚癇皆無應者後錢氏用  
大青膏如荳許一服發之復與塗顛法及浴體法三日而  
愈何以然嬰兒初生肌骨嫩怯一被風傷遂不能任故發  
搐也然頻發者輕以客風在內每遇不任即搐輕則易歇  
故發頻也搐稀者是內臟發病不可救也頻搐者宜散風  
冷故用大青膏亦不可多服蓋兒至小易虛易實多即生  
熱止宜用下塗顛法

麝香字一

蝎尾去毒未半幾薄苛字

蜈蚣灸

牛黃

青黛各一字

右同研末用熟東肉劑為膏新綿帛上塗勻貼顛上四  
旁可出一指許火上炙手頻慰白日裏外兒可川此

顛法

外物驚宜苦寒

外物驚宜鎮平之以黃連安神丸若氣動所驚宜寒水

石九黃連安神丸

黃連安神丸見燥條寒水石丸見治法

內動驚宜甘寒

按外物驚者元氣本不病故治以黃連安神之苦寒氣  
動驚者不因外物驚元氣自有病故治以寒水石安神  
之甘寒也

鎮心丸涼心經治驚熱痰盛

甜硝白者一兩

人參一兩

甘草炙

寒水石燒各兩半

山藥白者二兩

白茯苓二兩

硃砂一兩

龍腦

麝香各一錢三味另研

急驚屬陽慢驚屬陰

凡急慢驚陰陽異證切宜辨而治之急驚合涼瀉慢驚合  
溫補

右急驚症屬水火土實也水實則搐而力大目上目劄

所謂木太過曰發生其動掉眩癩癩是也火實則身熱面赤土實則不吐瀉睡合睛故其治法合涼瀉而用涼驚丸利驚丸之類慢驚症屬木火土虛也水虛則搐而力小似搐而不甚搐經所謂木不及曰委和其病搖動注恐是也謂手足搐動腹注泄心恐悸也火虛則身冷口氣冷土虛則吐瀉睡露睛故其治法合溫補而用羌活膏益黃散有熱者用東垣黃芪益黃散其東垣非錢氏羌活膏治慢驚者謂土虛泄瀉火木乘之謂手掌與腹俱熱之症若火木土俱虛而搖動恐悸注瀉手腹冷者非羌活膏不能治之

急驚屬痰熱慢驚屬脾虛  
**急驚**主痰熱當涼瀉之只用降火下痰養血之藥 慢驚主脾虛所以多死先實脾土後散風邪只用硃砂安神丸更於血藥中求之  
如四物四君子東垣黃芪益黃散詳用

身熱力不吐瀉

**錢**急驚因聞大聲或大驚而發搐過則如故此無陰也當下利驚丸主之 小兒急驚者本因熱生於心身熱面赤引飲口中氣熱大小便黃赤劇則發搐蓋熱甚則風生風屬肝此陽盛陰虛也故利驚丸主之以除其痰熱不可用巴苳及溫藥大下之恐搐虛熱不消也小兒熱痰客於心胃因聞大聲非常則動而驚搐矣若熱極雖不聞聲及驚亦自發搐

**救**急驚者陽症也俱腑受病熱痰客於心肺是少陽相火旺經云熱則生風因聞大聲而作蓋謂東方震卦得火氣而發搐火本不動煽得風而動當用利驚丸導赤散瀉青丸地黃丸搐止宜服安神丸

**關**急驚內有熱即生風又或因驚而發則日上連劉湖涎搐搦身體與口中氣皆熱及其發定或睡起即了了如故

此急驚症也當其搐勢漸減時與鎮心治熱之藥一二服如麝香丸鎮心丸抱龍丸辰砂丸紫雪之類候驚勢已定須臾以藥下其痰熱如利驚丸軟金丹桃枝丸之類利下痰熱心神安寧即愈

**丹**大黑龍丸治小兒急驚神效方見後急慢驚治條

小黑龍丸治小兒急驚輕者

青礞石煨一兩 青黛錢 蘆薈半錢 膽星一兩

右為極細末甘草湯為丸如鷄頭大每九薑蜜薄苛湯下

右二方礞石膽星瀉濕痰之劑為君痰多者宜之

**涼驚丸**

草龍膽 防風 青黛研各三兩 龍腦 黃連木五 牛黃 麝香各一字

右為細末麪糊為丸如粟米大每服一二九金銀泡湯下之

**無治陽癇即急驚風**

硃砂研一分 膩粉 麝香各五分 蘆薈

白附子 甘草各一分 胡黃連錢 蝎稍七

僵蚕蜜炙十條 金箔十片 赤脚蜈蚣炙一條

右為末二歲已上服半錢七金錢薄荷湯調下三歲一錢七如口不開灌入鼻中

脈有方者利之

**錢利驚丸**

輕粉 天竺黃 青黛各一錢 黑牽牛頭末半兩

右同研蜜丸豌豆大一歲一丸溫薄荷湯下食後服海藏云涼驚溫驚利驚自有分別南星胭脂輕粉青黛色味各有輕重

羅鎮肝丸治小兒急驚風目直上視抽搐昏亂不省人事是肝經風熱也

大絲黃研

生地

當歸

竹葉

草龍膽

川芎

大黃煨

羌活

防風已上各二錢半

右為細末煉蜜丸如雞頭大每服二丸沙糖水化下先服此後服天麻散

右五方瀉肝木之劑為君前二方輕劑通用後三方峻劑必脈有力血氣實者宜之又關氏所謂候搐勢定下其痰熱之類是已

五福化毒丹治急驚風生蛆蚋一條研爛入五福化毒丹一丸再研如泥煎薄荷湯少許調化旋灌量兒大小加減服之無不效者

**五福化毒丹治驚熱涼心膈**

生地

熟地焙各五兩

天門冬

麥門冬焙各

三

甜硝

玄參

甘草各二兩

青黛一兩半

右五六味為細末後研入硝黛煉蜜丸如雞頭大每服半丸或一丸食後熟水化下

安神丸治法見方裏條

鎮心丸方見前表裏條

右三方甘寒瀉火之劑為君小兒血氣虛而急驚者宜之又潔古閔氏所謂候搐止勢減宜安神鎮心之類是已

慢驚方小身冷曾吐瀉

慢驚因大病後或吐瀉或只吐不瀉變成脾胃虛損遍身冷口鼻氣出亦冷手足時瘳瘳昏睡露睛此無陽也括萎湯主之

慢驚者陰證俱臟受病蓋小兒吐瀉病久脾胃虛損若不早治則成慢驚名曰瘈瘲似搐而不甚搐也因脾胃虛損故大便不聚當去脾間風先用宣風散導之後用益黃散史君子丸平之則其利自止既已失治則脾胃俱虛致被肝木所乘是為慢驚當用溫補羌活膏主之

東都王氏子吐瀉諸醫用藥下之至虛變慢驚其候昏睡露睛手足瘈瘲而身冷錢曰此慢驚也與瓜蒌湯其子胃氣實即開目而身溫王疑其子不大小便令諸醫以藥利之醫留八正散等數服不利而身復冷令錢氏利小便錢曰不當利小便利之必身冷一二日果身冷矣因抱出錢曰不能食而胃中虛若利大小便則脾胃俱虛當身冷而閉目即死今幸胎氣實而難衰也錢氏用益黃散史君子丸四服令微能飲食至日午米乳飲食所以然者謂利

大小便脾胃虛寒當補脾不可別攻也後又不語諸醫作矢音治之錢曰既失音何開目而能飲食又牙不緊而口不禁也諸醫不能曉以地黃補腎錢曰此因用涼藥利小便致脾腎俱虛今脾已實腎尚虛故補腎必安治之半月而能言一月而痊

瓜蒌湯

瓜蒌二

白甘遂末一

右同於慢火上炒焦黃研勻每服一字麝香薄荷湯調服

右瓜蒌湯錢氏治慢驚法脈有力者宜用蓋濕痰積於膈中使風火不得開發而身冷故用瓜蒌湯劫去濕痰使風火得伸而身溫搐止若脈無力者不宜用之便當補脾及溫白丸羌活膏之類

脈无方者漫之

**關**青州白九子治小兒驚風大人諸風

半夏生七 南星生三 白附子生二 川烏生半

右為末以生絹袋盛并花水擺出如未出者更以手揉出如有滓更研再入絹袋擺及為度於磁盆中日晒夜

露至曉撒去舊水別用井花水攪又晒至來日早再換

新水攪如此法春五日夏三日秋七日冬十日去水晒

乾後如玉片研細以糯米粉煎粥清丸菘荳大每服三

五丸薄荷湯下癰風酒下並無時

錢氏異功散溫中和氣治吐瀉不思食方見吐瀉門

**驚**喘手足瘳癢睡臥不穩四君子加全蝎去尾尖毒炒

釣藤白附子炒等分同煎方見治虛寒法 脾胃虛弱生風多困

四君子加炒半夏麩沒石子等分為細末入冬瓜子少許

同煎服

**錢**溫白丸治小兒脾氣虛困泄瀉瘦弱冷癖洞利及因吐瀉或久病成慢驚瘈瘲

天麻生半 白僵蚕炒 白附子生 天南星剉湯

乾各一兩 乾蝎去毒

右為末湯浸寒食麩為丸如菘荳大仍於寒食麩中養

七日取出用每服五七丸至二三十丸空心生薑米飲

下量病勢漸加丸數服之寒食麩謂寒食日者與延取之以焙乾時用也

釣藤飲子治吐利脾胃氣弱虛風慢驚

釣藤三 蟬殼 防風去 人參去

麻黃去 白僵蚕炒 天麻 蝎尾炒去毒

甘草炙 川芎各一 麝香一錢 一方有蜣螂

三箇去頭足炙黃

右為末每服二錢水一盞薑三片煎六分溫服量多少

與之寒多者加附子半錢服無時

羌活膏治脾胃虛或吐瀉後為慢驚者亦治傷寒無不效

防風去毒

川芎

人參去毒

白附子炮

赤茯苓去皮各半兩

天麻兩

白僵蚕湯浸炒黃

乾蝎炒去毒

白花蛇酒浸焙各一分

川附炮去毒

麻黃去節各三兩

沉香

母丁香

藿香葉

木香各二兩

輕粉

真珠末

牛黃各一兩

龍腦半兩

麝香

辰砂

雄黃各一兩已上七味各另研入

羌活兩

右為細末煉蜜作劑旋丸如芫大每服一二丸食前服或薄苛湯或麥門冬湯化下實熱急驚勿服性温故也

返魂丹治小兒諸癩潮發癩瘰口眼相引項背強直

牙疳緊急目直上視及諸病久虛變生虛風多睡者因在

再不解速宜服之在萌素病也

烏犀坐屑二兩

水銀半兩

天麻酒洗焙乾

檳榔各半兩

僵蚕去絲嘴微炒

硫黃半兩兩研木入水銀置磁石蓋內慢炒成沙火要青紫慢

白附子炮

川烏炒通赤留烟少許入碗內以蓋子蓋上新土圍之待冷取出

獨活去毒

乾蝎炙

草解炒各一兩

肉桂去皮

當歸酒浸焙乾炒

細辛根

防風去毒

天南星薑汁

阿膠炒

槐膠碎

藿香洗去土

烏蛇酒浸一宿炙熟

沉香

槐膠

羌活

白花蛇酒浸一宿炙熟去皮骨

麻黃去根節

半夏薑汁浸一宿炒

羚羊角鎊

陳皮去白炒已上各一兩

天竺黃研

木香

人參去毒

乾薑炮

茯苓去皮

蔓荆子去白皮

晚蚕沙微炒

敗龜板醋酒炙

藁本去土

桑螵蛸炒

白芷

何首烏米泔浸一宿炙焙

虎骨酒醋塗炙黃 砂仁 白木淋浸一宿切焙 枳殼炒去白

丁香 厚朴去皮薑汁塗炙已上各三分 蠟殼炒

川芎 附子水浸泡去皮尖 石斛去根 肉苳蔻去殼散炒

龍腦研另 雄黃研水飛 硃砂研水飛已上各一兩

膩粉研另 麝香另研各 烏雞一隻去嘴翅足 狐肝上三具已

蜡月內入瓦瓶固濟火煨赤候冷取出研用 金箔三十片為衣

右藥五十八味炮製如法煉密合和搗三五千下九如

桐子大金箔為衣每一歲兒溫薄荷自然汁化下無時

右關氏宗錢氏治慢驚法脈無力者宜之其法以青州

白丸子兼異功散羌活膏溫白丸釣藤飲子之類服之

至有往亡死中得生者今如其法又增入海藏四君子

法次於異功散之後返魂丹次於羌活丸膏之後相參

用之也

**湯**凡吐瀉成虛風慢脾先用奪命散青州白丸子末煎如

稀糊入蜜調控下涎後服祛風醒脾等藥

奪命散方見後通治急慢驚下

治虛風八仙散風盛者服之

白天麻 白附子 花蛇肉 防風

南星 半夏 冬瓜子 全蝎各等分

加川烏 右咬咀每服一錢水半盞薑二片葱半枚煎二分熱服

加薄荷尤佳 醒脾散昏困者服之

白木 人參 甘草 橘紅

茯苓 全蝎各半 半夏 木香各一分

白附子炮四兩 南星炮兩 陳倉米二百粒一方无白米半夏加蓮肉一



亦可

右為末每服一錢水半盞薑二片東半筒煎二分漸上服之不可頓服頓服必吐

釀乳方

人參

木香

藿香

沉香

橘皮

神麩

麥芽

各等分

丁香

半錢

右咬咀每服四錢水一椀薑十片紫蘇十葉棗三枚煎至半椀乳母食後須去乳汁盡方取服之即仰臥霎時令藥入乳之絡次令兒吮數口不可過飽此良法也如嘔定一日急宜截風服八仙散兩日後宜醒脾散如前件藥俱用不效危困可憂須診太衝脈未絕者當灸百會一穴前後髮際兩耳尖折中乃是穴也方書所載但云頂上旋毛中疎不密有雙頂者又有旋毛不正者庸醫之輩習循舊本悞人多矣灸後即當控涎用青州白

九子末再煎如稀糊入煉蜜調奪命散良久涎下細研靈砂米飲調旋抹口中漸看退證如風盛服八仙散昏困服醒脾散常令減乳乳母服釀乳藥如此調理無不愈者間有真受不堅五行數短者雖神聖功巧不能奪其造化矣 若涎已離膈但在喉中如鋸藥不能入又不可控當用別法撩之兼搐鼻噴嚏得出次服奪命散庶免再作

撩痰方

川烏尖

白附尖

各七筒去皮生用

蝎蛸

七枚

石綠

許少

右為末一處和勻用軟雞翎蘸藥入喉中逐漸抽出頓用帕子拭之

右湯氏治慢驚法先用奪命散白丸子控涎候涎下一  
回用八仙醒脾等一回令乳母用釀乳法如危極者却  
灸百會及撩痰法但奪命用礞石氣虛者難用必與東  
垣益黃散相兼服之可也

陳氏陳氏治慢驚風先服芎蝎散用手法幹出寒痰冷涎自不  
痴呆次服油珠膏 後服益真湯温壯元氣 時服前朴  
散寬上實下

芎蝎散治小兒腦髓受風顛顛開解皮肉筋脈急脹腦骨  
縫青筋起面少血色或腹中氣響時便青白色沫或嘔吐  
痰涎欲成慢驚搐足脛冷者

川芎一兩

細辛二兩

葶撥一兩

半夏酒浸一宿湯洗

焙二

蝎稍去毒

右細末一週兒抄一銅錢用數沸湯調稍熱飢服 如

痰滿胸喉中珠斜視速與服若自上直視不轉睛者  
難救或痰氣壅塞不能嚥藥用一指於兒喉膈中探  
入就幹去痰涎氣稍得通次用補脾益真湯或以油珠  
膏選用此方累世活人多矣

油珠膏治氣逆嘔吐風痰作搐

石亭脂硫黃中搽取

滑石半兩

黑附子炮去

半夏酒浸一宿湯洗七次焙乾

南星醋浸一宿湯洗七次焙乾

各一兩

皮瘡

右細末每服一錢用冷清薑汁半盞滴麻油一點如錢  
抄藥在油珠上須臾墜下却去薑汁與兒服之更用清  
薑汁三五口嚥下肚飢服服訖後一時方與乳食

補脾益真湯治胎弱吐乳便清而成陰癩氣逆涎潮眼珠  
直視四肢抽掣或因變蒸客忤及受驚誤服涼藥所作

木香

當歸

人參

黃芪

丁香

訶子

陳皮

厚朴薑製

甘草炙

肉蔻麩裹

草菓

茯苓

白朮

桂枝

半夏湯泡

附子炮各半兩

全蝎炒每服加一枚

右咬咀每服三錢水一盞半薑一片葱一枚煎六分稍熱飢服服訖令揉心腹以助藥力候一時方與乳食渴者加茯苓人參甘草去附子丁香肉蔻 瀉者加丁香訶子肉 嘔吐加丁香半夏陳皮 腹痛者加厚朴良薑 咳嗽加前胡五味子去附子宮桂草菓肉蔻足冷加附子丁香厚朴 惡風自汗加黃芪官桂 痰喘加前胡枳實赤茯苓去附子丁香肉蔻草菓 氣逆不下加前胡枳殼檳榔去當歸附子肉蔻 腹脹加厚朴丁香前胡枳殼

前朴散治心腹結氣或嘔噦吐瀉腹脹痛驚悸

前胡

白朮

人參

陳皮

良薑

藿香

甘草

厚朴各等分

右剉每服三錢水一盞煎七分稍熱空心服

小兒誤服涼藥或用帛蘸水繳口因此傷動脾胃或泄瀉或腹脹或腹中響 小兒面少血色常無喜笑不看上而視下 小兒顛顛高急頭縫青筋時便青糞 小兒肥壯糞如清涕或如凍汁 小兒時時扎眼糞便青白沫有時乾硬 已上五症忽然嘔吐者必成陰癩俗謂慢驚是也小兒頭雖熱眼珠青白而足冷或腹脹而足冷或瀉而足冷或嘔而足冷或瀉而足冷頭熱目赤痰塞鼻喉咽皆元根之火逆也 已上五症忽然吐而作搐者名曰慢脾風速與補脾益真湯一服三錢重加蝎一枚如因驚而搐者前朴散一服三錢重

加附子前胡各半錢同煎

右陳文忠治慢驚法其治之次第自成一家故另錄之以備採用其醫案所言芴蝎散油珠膏累上取效

雜法

世治慢驚神效用一粒丁香一箇蝎一字辰砂一點血已上俱為末男用男左手中指血女用女右手中指血蘸末

擦唇上愈

本醒脾丸治小兒慢脾風因吐痢後虛困昏睡欲生風癇

厚朴

白朮

硫黃入豆腐中  
煨三五沸

天麻

全蝎

防風

官桂

人參各一

右為細末酒浸蒸餅和丸如鷄頭大每一丸搥碎溫米

飲下

蝎稍丸治小兒胎虛氣弱吐痢生風昏困嗜臥或潮搐

全蝎微炒

白附煨裂各  
半兩

半夏薑汁  
焙乾各

兩一

右為末薑汁糊丸如麻子大每服三十九劑芥湯下量兒大小加減服之

世小兒慢驚風身冷瘰癧

天麻

防風

川烏

全蝎去翅足  
薄荷葉

炮

南星

等分水煎服

湯氏治慢驚

真川烏一枚夫  
皮生用

全蝎等

右二件咬咀分二服水一盞薑十片煎半盞旋旋滴入口中

無陰癩即慢驚風

黑附子生去  
皮臍南星生

半夏各二

白附子一各  
半

右研細井水浸七日每日換水浸訖控乾入硃砂二錢麝香一錢研勻每服一字薄苛湯調下量兒加減一方用黑附子生去皮脂為末每服二錢以水一盞半生姜二片煎至半盞分二服量兒加減吐者入丁香五箇同煎空心服或水浸炊餅為丸如粟米大每服二十九生姜湯下亦可

**錢**回生散治小兒吐瀉或誤服冷藥脾虛生風成慢驚大南星重八九錢已上者用地坑子一箇深三寸許用炭火五斤燒紅入好酒半盞在內然後入南星却用炭火三兩條蓋在地坑上候南星微裂取出剉碎再炒勻熟不可稍生放冷為末每服半錢濃煎生薑防風湯調下

又方梓朴散

厚朴

半夏湯洗七次姜汁浸半日曬乾一升

右米泔三升同浸一百刻水盡為度如百刻水未及少

加火煑乾去厚朴只將半夏為末每服五分或一字薄

苛湯調下無時

豈卷散治小兒慢驚多因藥性太溫及熱藥治之有驚米退而別生熱症者有因病愈而致熱症者有反為急驚者甚多當問病幾日因何得之曾以何藥療之可用解毒藥無不效宜此方

大豆黃卷

水浸黑豆生芽是也晒乾

管仲

板藍根

甘草

炙各一升

右為末每服半錢水煎服甚者三錢藥水內入油數點煎又治吐虫服不拘時

右諸家雜治慢驚其首一方用人血蘸藥末擦唇者甚效後一方解藥太過之毒尤見錢氏憂人之切也

垣驚兒瀉青色先鎮平以硃砂之類勿用寒涼之藥大禁  
涼驚丸蓋風木旺必克脾土當先實其土後瀉其木其風  
木旺症右關脈洪大堂中熱腹皮熱者是也今立一方黃  
芪益黃散主之人參甘草黃芪各等分此三味皆溫能補  
脾土益元氣甘能瀉火內經云熱淫於內以甘瀉之以酸  
收之白芍藥酸寒能瀉火酸能瀉肝木而大補肺金所  
補得金土之位大旺則火虛矣風木何由而來尅土然後  
瀉風木之旺脾虛者以火邪乘其土位故也故曰從後來  
者為虛邪火旺能實其木木旺故來尅土當於心經中以  
甘溫補土之源更於脾土中瀉火以甘寒補金以酸收故  
致脾土中金旺火衰則風木自虛矣

黃芪益黃散治胃中風熱

黃芪

人參

甘草

生五分

白芍藥

陳皮

不去白黃連

白茯苓

右為麤末每服水二盞煎五沸去渣溫服

丹治小兒驚而有熱者

人參

茯苓

白芍藥

白朮

右入生薑煎服暑月加黃連生甘草竹葉煎服

陳明遠治小兒驚因脾虛肝乘之手足搐動四肢惡寒而  
食少

白朮

茯苓

右煎湯入竹瀝熱下龍薈丸二十九保和丸二十九

奪命散大能控風涎不問急慢驚風痰潮壅盛塞於咽

喉其響如潮名曰潮涎百藥不能過咽命在須臾但先用

此藥入喉痰即墜下功有萬全奪天地之造化也

青礞石

一兩入廿箇子同煅硝一兩炭火煨

通紅須硝盡為度候冷如金色取用

通治急慢驚痰盛氣實者鎖

此藥入喉痰即墜下功有萬全奪天地之造化也

右為細末急驚風痰壅上身熱如火用生薄荷自然汁入蜜調微溫服之良久其藥自裹痰墜下從大便出如稠涕膠粘乃藥之功也次服退熱祛風截驚等藥慢驚風亦以痰涎潮上塞住咽喉藥食俱不能入醫者技窮勢迫以待其盡但用此藥以青州白丸再研為末煎如稀糊孰密調下其涎即墜入腹次服花蛇用烏全蝎蜈蚣等藥

**丹** 大黑龍丸治小兒急慢驚風神效

膽星

礞石硝煨各一兩

天竺黃

青黛各半兩

蘆薈二斤

辰砂

蜈蚣燒灰一斤

僵蚕五分

右為末甘草汁為丸如鷄頭大每服一丸或二丸薑蜜薄荷湯下如慢驚用桔梗白木湯下

諸驚丸

琥珀二錢

青黛半兩

辰砂二錢

天竺黃二兩

天麻一兩

真珠母二錢

蘆薈

柴胡各半

青皮

甘草各二斤

膽星一兩

雄黃一錢

乳香一兩

青礞石硝煨

右為末甘草膏丸如鷄頭大慢驚參木湯下急驚薄荷薑蜜湯下

薑蜜湯下

小兒急慢驚風

金蝎四十九箇

辰砂半兩

右取蚘蛭十條洗淨入小瓶內以溫火煨蚘蛭化為水和丸如胡椒大每三丸用順流水化服下

小兒急慢驚風

僵蚕三

辰砂一兩

全蝎一箇

真珠末一

右末取蓬蒿中小虫兒每一箇研作一丸如麻子大每

一粒用乳汁下

**本**保命丹治小兒急慢驚風四肢逆冷眼直口噤涎不止

虎睛一對安瓦上以瓦蓋之慢火逼乾 硃砂兩 全蝎半

天麻分 蜈蚣二條去頭尾赤脚者 麝香半

右為細末煉蜜丸如大豆大瓦罐貯之又入腦麝膏定

急驚薄荷蜜湯化下慢驚薄荷湯化下各三丸

**錢**溫驚丸一名粉紅丸

南星為末入膽月牛膽中陰乾百日為末 硃砂一錢 天竺黃兩

坏子胭脂半 龍腦五分

右用牛膽汁和丸如雞頭大每服一丸小者半丸沙糖

水下

抱龍丸治傷風瘟疫身熱昏睡氣逆風熱痰實壅嗽驚風潮搐及蠱毒中暑沐浴後並可服壯實小兒宜時與服

**丹**痰云抱龍丸

南星如無牛膽者只將生者對炒熟用四刀 天竺黃兩 雄黃水

辰砂另砂各半兩 麝香另研一

右為細末煮甘草膏和丸皂莢子大溫水化下百日小

兒每丸分作三四服五歲兒一二丸大人三五丸亦治

室女白帶伏暑用鹽少許嚼一二丸新汲水送下臘月

雪水煮甘草和藥尤佳一法用漿水或新水浸南星三

日候透煮軟三五沸取出乘軟切去皮只取白軟者薄

切焙乾炒黃色取末八兩以甘草二兩半拍破用水二

碗浸一宿慢火煮至半碗去渣漸七傾入南星末內慢

研令甘草水及方入餘藥

**世**奪命散治急慢驚風諸藥不效此藥隨手奏功

白附子三 黑附子炮去皮臍半 南星炮



天麻三

辰砂另研二 防風

半夏各半

全蝎去毒

蜈蚣條

麝香半

僵蚕炒慢驚

右為末三歲兒半錢薄苛生薑自然汁加好酒沸湯各少許調服急驚加輕粉腦子各少許

湯治慢驚甚

赤脚蜈蚣酒塗炙

白僵蚕炒七 辰砂另研

全蝎用薄荷葉包炙七枚

青州白丸子三十粒

右為末入麝香少許慢驚人參麥門冬湯調下急驚加腦子牛黃各少許金銀薄苛湯調下

羅天麻散治小兒急慢驚風及大人中風涎盛半身不遂言語艱澁不省人事

半夏七

天麻二

甘草炙

茯苓

白朮絡三

一右用水一盞入磁罐內煮令水乾將老薑三錢同煮候乾為細末每服一錢五分薑枣湯調下

經治驚風墜涎天南星一箇重一兩者換酒浸七伏時取出新瓦上炭火炙乾烈地上去火毒搗末入硃砂一分研為細末每服五分荆芥湯空心及午時各調下一服

氣弱身熱者天麻去蝎

天麻防風丸治小兒驚風身熱喘急多睡驚悸搐掣神昏涎痰不利等症

天麻

防風

人參各

蝎尾去毒

甘草

硃砂

雄黃

牛黃

麝香各一 僵蚕炒半

右為末煉蜜丸如櫻桃大硃砂為衣每服薄苛湯下一二丸

七味羌活膏治急慢驚風壯熱

羌活

獨活

天麻

全蝎去毒

人參

僵蚕炒各

烏蛇肉酒浸一宿焙乾一升

右為末煉蜜丸如皂子大每兩作五十九丸每服一九荆芥湯下

經治小兒驚風全蝎一錢不去頭尾用薄荷葉裹炙乾同研為末作四服湯下

衍治小兒驚風僵蚕蝎稍等分天雄尖附子尖共一錢炮過為末每服一字薑湯調下

難與藥者懷乳

羅小兒驚風釀乳方用白羊頭一箇丁香同熬至熟乳母空心及食之

孫女因胎中受濕熱日午癸搐唇黑面青每日作未半週難與藥且釀乳飲之

白朮

陳皮

半夏

芍藥

青皮各五分

人參

川芎

不通各錢

黃連錢二

甘草錢一

右分八服薑五片與乳母煎服

痰積病者攻積

小兒急慢驚風發熱口瘡手足伏熱痰熱痰喘痰嗽並用涌法重劑用瓜蒂散輕劑苦參赤小豆末酒酸薑汁調服之後用通神散蜜丸服之間以桑牛陰乾研末調服以平其氣

本編銀丸治小兒急慢驚風積疳

青黛錢三

水銀一皂角子大同黑鉛湯炒砂子

寒食麩

黃明膠炒焦為末各二錢

硃砂略一

輕粉炒豆許

雄黃

粉霜

硃砂略一

巴豆去油一粒

腦麝少許

石研細滴水為丸如麻子大捏扁曝乾盛盒盛之一歲一丸隨意加減煎菓子湯送下不得化破

**博**治急慢驚風乳香甘遂各半兩同研細每服半錢用乳香湯調下或用童便調下尤妙

右二十方通治急慢驚風蓋謂虛實兩見急慢互出故有通治之法合而言之急慢雖異皆本之於痰故礞石星半之屬通能治之者也分而言之礞石之屬瀉痰青黛之屬瀉木硃砂之屬瀉火皆治氣實之劑參茸之屬補土天麻全蝎之屬補木烏附之屬補火又皆治氣虛之劑故補瀉兼施虛實通治之法也

**山**小兒驚風拘孫蠶燒存性碗覆出火毒生蜜調灌少許  
**海**心神不安四君子加辰砂半分棗湯調下 又有一症欲發瘡疹先身熱驚跳或發搐搦此非驚風當用發散藥  
**潤**驚風或泄瀉等症煩渴者皆津液內耗也不問陰陽宜煎錢氏白朮散使滿意取足飲之彌多彌好

雜方

針灸

**明堂**急慢驚 印堂 灸急驚瀉 慢驚補

急驚 支正 下廉 小兒慢驚風灸尺澤二穴 各七壯 在肘橫

文內正中炷 如小麥大 睡中驚掣 厲兌 壯一 睡中驚目不合灸

屈肘橫紋上三壯

**錢**咬呀甚者發驚 目直面青身反拆者生驚

呵欠面青者驚風 呵欠面黃者脾虛驚

目赤兼青者發搐

**錢**驚癇發搐男發搐目左視無聲右視有聲女發搐目右

視無聲左視有聲相勝故也更有發時症 按古曰男為未

聲右視金位相擊則有吉女為金劫右 視金位無聲左視木位亦相擊有吉

李寺丞子三歲發搐自卯至巳目右視大叫哭錢見曰此逆也男為陽本發左視無聲則順右視有聲則逆所以然者左肝木也右肺金也逆則二臟相戰金木相擊而有聲

也治宜瀉強補弱假令女發搐目左視是肺來乘肝肝不能任故叫哭也當瀉其肺後治其心續治其肝若病在秋日西肺兼旺位當大瀉其肺若病在春早晨此肝旺之時尚不能勝肺是肺強而肝火弱也當補其肝腎大瀉其肺若男發搐目右視是肝來勝肺而叫哭當瀉其肝心若病在春夏早晨肝心旺時當大瀉其肝若病在秋冬日晡此肺旺之時尚不能勝肝是肝強而肺極虛也當補其肺大瀉其肝所以言目反視者乃肝主目也凡搐則是風熱相搏於內風屬肝故外見於目也今此病男反女症故稍易治於女也先瀉其肺以瀉肺湯主之二日不悶亂知病退也後用地黃丸補腎三服後用瀉青丸各二服以瀉心肝五日而愈 又肺虛不瀉者何也曰假令男目右視木克金肝旺勝肺而但瀉肝若更病在春夏金氣極虛故當

補其肺慎勿瀉也

**湯**凡搐男左女右為順易治男右女左為逆難治

心脈急甚為癩瘵經文見診治法○脾脈急甚為癩瘵

**陳**驚風不治證 搐而不休沐而再搐 驚叫發搐 汗

出足冷 痰滿胸喉 口開目自

林忌

**問**治小兒急驚方搐不用驚擾此不足畏慢驚雖靜乃危病也急驚方搐時但扶持之不可擒捉蓋風氣方盛恐流入筋脈或至手足成拘攣也

○驚癇

驚癇即急慢之症但驚癇發時仆地作聲醒時吐沫急慢驚則不作聲不吐沫也

陰陽

陽癇初作時病先身熱癩瘵驚啼叫敢而後發脈浮者為陽癇乃急驚也內在六腑外在皮膚為易治若病先身冷

不驚喚不啼呼而作脈沉者為陰癇乃慢驚也此病內在  
五臟外在骨髓劇者難治

五臟所主

凡治五癇皆隨臟治之每臟各屬一獸宜以五色丸主  
之 犬癇反折上竄大叫肝也 羊癇目瞪吐舌羊叫心  
也 牛癇目直視腹滿牛叫脾也 雞癇驚跳反折手縱  
雞叫肺也 猪癇如尸吐沫猪叫腎也  
五色丸

硃砂研半兩

水銀分一

雄黃兩

鉛三兩同

真珠末研一兩

右煉蜜丸如麻子大每服三四丸金銀薄荷湯下

如有客痰發熱而有聲煎大黃荆芥湯下五色丸 潮

身熱驚風脈浮

熱有時積熱也桃枝丸主之壯熱不退常用地骨皮散下  
五色丸 風熱當用防風芩湯下大青膏 身溫不熱

當用白虎湯加蒼朮下五色丸

本雌黃丸治小兒癩癩欲發眼暗瘕瘕聲惡嚼舌

雌黃

黃丹略一

麝香研一錢

右為末拌令極勻用牛乳汁半升熬成膏入前藥末杵

三五百下丸如菉葦大每服三丸溫熱水下一日三服

此方得自名醫之家極有神效

蛇黃丸治驚癇

真蛇黃醋煨碎三箇

鬱金三分一 麝香另研一錢

右為末粳米飯丸如桐子大每服三二丸煎金銀磨刀

水化服

古鏡味辛無毒主驚癇邪氣小兒諸惡疾煮取汁和諸

藥煮服之彌古者尤佳

治癇方治太陽陽明二經為病

荆芥穗兩 白礬為細末

右取肉為丸如桐子大每服二十九丸荆芥湯下次三十丸四十九丸又次五十丸俱食前

身冷不驚啼脈沉為陰

羅沉香天麻湯○魏敬甫之子四歲從長老摩頂授記衆僧念呪因而大恐遂發驚搐痰涎壅塞目多白睛項背強急喉中有聲一時許方醒後每見皂衣人輒發多服硃犀龍麝鎮墜之藥四十餘日前症猶在又添行步動作神思如痴予診其脈沉弦而急黃帝針經云心脈滿大癩瘈筋攣又云肝脈小急癩瘈筋攣蓋小兒血氣未定神氣尚弱因而驚恐神無所依又動於肝肝主筋故癩瘈筋攣病久氣弱小兒易為虛實多服鎮墜寒涼之劑復損其氣故添動作如痴內經云暴攣癩眩足不任身取天柱穴是也天柱穴乃足太陽之脈所發陽蹻附而行也又云癩癩瘈瘈

不知所苦兩躄主之男陽女陰潔古云晝發治陽蹻申服夜發治陰蹻昭海先各灸兩躄各二十七壯次處

沉香錢 天麻錢 羌活錢 防風錢

益智錢 川烏炮去皮二錢 甘草炙 當歸各一錢

半夏湯泡三錢 獨活錢 附子炮去皮三錢 薑屑半錢

右咬咀每服五錢生薑三片水煎溫服瘵痛論云恐則氣下精怯而上燕閉又云從下上者引而去之以羌活獨活苦溫味之薄者陰中之陽引氣上行又入太陽之經為引用故以為君天麻防風辛溫以散之當歸甘草辛甘溫以補氣血之不足又養胃氣故以為臣黑附子川烏頭益智仁大辛溫行陽退陰又治寒客傷腎主五液入脾為涎以生薑半夏燥濕化痰十劑云重可去怯沉香辛溫體重氣清去怯安神故以為使氣味相合

升陽補胃恐怯之氣自得平矣

**湯**牛黃九治因驚中風五癇天吊客忤潮涎灌漑

白酒浸花蛇取肉白附子

生者

天麻

全蝎

真川烏一枚

已上六味先為細末次入

雄黃五兩

辰砂三錢

腦子另研

牛黃三錢

麝香錢

右為一處和勻麻黃去根二兩酒一升煎麻黃至一盞去麻黃用酒熬藥得所勿至焦赤象手疾九如芡實大密器盛之一丸作五服煎金銀薄苛湯磨化大能發散驚邪

治五癇得效方

石綠兩

桂心

遠志法

人參各半

硃砂紅

濕痰

**世**治小兒驚癇

右為末粥丸如桐子大每服二三十九白湯下

膽星二兩

全蝎去翅白附子兩

薄苛半兩

蠶蚕兩

川芎兩

右為末粥丸青黛為衣每服一二九薑湯下

治小兒癇用甘遂末一錢猪心一箇取三管頭血三條和甘遂末將猪心批作兩片入藥在內以線縛定外濕昏包裹入文武火煨熟不可過度取藥細研入辰砂末一錢和勻分作四丸每服一丸猪心湯化下再服另取猪心煎湯此方神效

**湯**斷癇丹治癇瘧後復作連綿不除服之有驗

黃芪蜜水

釣藤

細辛

甘草炙

蛇蛻皮略半蟬蛻去土

牛黃另研

治遠年驚癇心血不足神驗方蝎虎一枚褐色者用剪子取下四足瓜連血細研入生珠末麝香腦子各少許同研細薄苛湯調下作一服須先用奪命散控下涎次服之能奪造化雖數年癲癇亦能治之此藥所以神效者蓋癲皆心血不足此物名守宮其血與心血類也取下如室女之紅鉛服之於心故能補也此乃怪虫去其足而復能行又

散方見  
小兒多患胎寒好啼晝夜不止因此成癇當歸末小豈人乳汁灌之日夜三四服

方  
治小兒卒得癇用釣藤其草炙各二分水五合煮取二合服如小兒大日夜三大服

黃味辛其平療癇水研李氏核日三服效衍義云得指

黃膽世不常有問得之能治小兒痰癇

李氏一小兒病手足搐搦戴人曰心火勝也勿持捉其手當從搐搦此由乳母保抱太極所致乃令掃淨地以水洒之乾令復洒令極濕俛臥兒于地上良久渾身轉側泥漿皆滿仍以井水洗之少頃而瘥

杜治小兒胃寒虫上諸危惡與癇相似者乾漆搗炒烟盡入白蕪荑等分為細末米飲調下一字至一錢瘥

針灸  
甲小兒癲癇瘳瘳脊強互相引項灸長強穴三十壯在脊舐端跌地取之乃得小兒驚癇瘳瘳脊急強目轉運上插筋縮主之

田小兒癲癇驚風目眩灸神庭穴七壯在鼻直上入髮際五分小兒風癇灸鼻柱上髮際宛宛中三壯炷如小麥



大

小兒驚癇先驚怖啼叫後乃發也灸頂上旋毛中三壯及耳後青絲脈炷如小麥大旋毛中即百會穴也青絲脈手足少陽脈穴也

**明驚癇灸巨闕三壯**

**甲**小兒驚癇本神及前頂顛會天柱主之 小兒驚癇反

視臨泣主之 小兒癇痊嘔吐泄注驚恐失精瞻視不明

眇眩癩脈主之 羊癇會宗下空主之錢氏云羊癇目瞪吐舌羊叫

癇發目上插擗竹主之 馬癇金門及僕參主之 風從

頭至足癇瘳口閉不能開每大便腹暴滿按之不下噎悲

喘崑崙主之 小兒癇瘳遺精溺虛則病癇頰實則閉癇

小腹中熱善寐大敦穴主之 癇驚如有見者列缺穴主

之并取陽明絡

**錢**五癇重者死病後甚者亦死

○天弔

風熱天弔亦驚風之證但天弔發時頭目仰視驚風則無也

**湯**小兒瘳癇不定翻眼擡睛狀若神崇頭目仰視名為天

弔凡有此疾宜服蘇合香丸灸兩手大拇指兩甲肉相半

男先灸左女先灸右及兩足大拇指中間各三五壯又灸

前後手心各五壯此皆得效之法

九龍控涎散治天弔

赤脚蜈蚣酒塗灸一條

臈茶

荊芥穗炒

白礬枯各一錢

鈞藤飲治天弔潮熱

鈞藤

人參

滴乳

雄黃研

菘豆半生半炒

右為末每服半錢人參薄可湯調下

犀角屑各半

全蝎

全蝎

天麻各分 甘草半

右為末每服一錢水煎服

疔瘡迷嚼舌仰視牛黃大豆許和蜜水調廣利

○眼目

針灸

明目澁羞明狀如青盲 未渚一壯凡小兒艾 兒三五

歲忽生白翳遮睛掩瞳人疼痛不可忍 九椎上灸一壯

妳癩目不明者 肩中膺灸一壯

診

錢目赤兼青者發搐 目直而射身反折強直者生驚

○眼白多

虛

世治眼白多多屬虛

鹿茸兩

澤瀉

茯苓各一兩

山茱萸兩

地黃

牡丹皮

牛膝各一兩

右為末蜜丸如桐子大鹽湯食後下二十九

○雀目疔眼

濕痰

羅煮肝丸治小兒疔眼翳膜羞明不見物服十日必退如

大人雀目者一服效

夜明沙

青蛤粉

穀精草各一兩

右件為細末每服一錢五七歲已上二錢純猪肝一大

片批開糝藥在內攤勻麻線纏定以米半碗煮肝熟

取出肝湯傾碗內熏眼分肝作三服嚼訖却用肝湯下

一日三服不拘時候大人雀目空心服至夜便見物如

患多時日二服

熱

龍膽飲子治疔眼流膿生疔翳濕熱為病神效不治寒濕

青蛤粉兩

羌活

草龍膽各三錢 黃芩炒二錢

蛇蛻皮兩

麻黃二錢

穀精草兩

升麻二錢

鬱金 甘草各半錢

右為細末每服二錢食後茶清調下

針灸

灸雀目疔眼法○小兒雀目夜不見物灸手大指甲後一寸內廉橫紋頭白肉際各一壯炷如小麥大小兒海眼灸合谷二穴各一壯炷如小麥大在手大指次指兩骨間陷中

赤眼

熱

湯導赤散治心熱小便赤眼目赤腫

赤芍藥

羌活

防風各半

大黃

甘草各一錢

大石為末燈心黑芷煎食後服

余平生無赤眼之患用之如神小兒小兒可通用凡眼赤者初只用白已小便張目弱出用一指接抹眼中便

閉目少頃即效此以真氣逼去邪熱也

治小兒赤熱腫眼

大黃

白礬

右二味等分為末同冷水調作卷子貼眼立效

針灸

明眼忽大小皆赤合谷灸三壯 熱毒風盛眼疼灸中指本節頭二壯

通睛

疔病

湯牛黃丸小兒通睛皆因失悞藥打觸着頭面額角兼倒撲令兒肝受驚風遂使兩目閉睛名曰通睛宜服此

牛黃

白附子炮

肉桂

全蝎

芫花

石膏各一錢

白芷二錢

藿香

硃砂二錢

麝香一分

右為末煉蜜為丸如芡實大三歲已下每服一丸薄芎

湯下乳食後忌油麪猪肉

偏墜

雜方

小兒狐疝氣偏有大小時時上下者蜘蛛十四枚熬焦桂枝半兩二物為散每服八分日再酒調下蜜丸亦通偏墜亦宜防葵丸令兒坐於上中午時灸印卜偏墜之處七壯防葵丸未詳

小兒偏墜若非胎中所有在後生者於莖下腎囊前中間弦子上灸七壯立愈

胎產疝卵偏墜 囊縫後十字紋上灸三壯春灸百夏夏灸冬灸

陰腫囊腫脫囊

雜方

小兒陰腫由啼叫怒氣閉縱於下成此疾宜海蛤散

海蛤三錢

茴香炒二錢

薏苡仁

白朮

各半

雜方

陰腫又方

右末食前溫酒調下大小加減

桃仁去皮尖及雙仁者炒三分

牡丹皮

桂枝

白蒺藜炒去刺各半兩

郁李仁湯浸去皮一分

右水煎服

熱

丹脫囊即外腎腫大

木通

甘草

當歸

黃連

黃芩

右水煎服

雜方

蚯蚓散治腎子腫硬成疝用乾蚯蚓為末唾調傳常避風冷濕地先用花椒蔥湯避風處洗却用此傳之累驗

治小兒囊腫如升用甘草煎汁調地龍末塗之立退累效

針灸

丹用紫蘇葉為末水調傳上又用青荷葉苞之治脫囊效

○疝痛

瀉氣

湯治小腸疝氣家傳妙方

芫花醃浸

木香

檳榔

三稜各半

茯苓

青皮

全蝎

桂枝

附子

礪砂各

右為末將礪砂浸澄去土頓在湯瓶上候成膏子和糖醋打麵糊為丸如芫大每三十九空心溫酒下末效再服

○小便不通

瀉血

錢捻頭散治小便不通

玄胡

川芎練各等

右同為細末每服半錢或一錢捻頭湯調下量多少與

之捻頭湯即湯中滴油數點食前服

熱

湯木通散治心經伏熱小便不通啼叫

木通兩

牽牛子炒半兩

滑石兩

右為末燈心蔥白煎服

冬葵子散治小兒腹急悶

冬葵子兩

木通兩

右為末每服一錢煎服

尿深黃色久則尿血小便不通久脹滿當利小便

○淋病

湯治血淋神效方

紫草

連翹

車前子各等分水煎服

又方

海螵蛸

生地

白茯苓

右等分為末栢葉車前草煎湯調下

診

血

氣

治氣淋

赤芍藥一斤

檳榔麩裹煨

右為末燈心同棗子煎湯調下

遺尿

虛

湯治小便不禁或睡中遺出不覺

雞腸草一斤

牡礪粉三斤

龍骨

麥門冬心

白茯苓

桑螵蛸各半

右件咬咀每服一錢棗子一枚擘破煎食前服

又方破故帛一張炒為末黃柏煎湯調下

療小兒睡中遺尿不自覺桂末雄鷄肝等分搗丸如小

豆人溫水下血阿服

雜方

世小兒夢中病仁薏苡仁一合許去心不去殼敲碎入指

一小撮同炒蕉汁用水二鍾煎至半鍾空心服之

喉痺

上實

凡治小兒喉痺宜於大人喉痺法參用之

湯喉痺別無治法非吐不可至此證尚一危極前法無效

急用官局碧霞丹破細用薄奇自然汁入醋調以鷄翎蘸

藥送入喉內徐徐導引得吐出痰涎為佳本事方論碧霞

丹能害人此不然蓋當時遇有合心之人耳

碧霞丹

附子尖

烏頭尖

蝎稍

右為末為丸薄奇汁化取涎出

明喉中鳴咽乳不利

璇璣

急喉痺

天突

壯不宜

醫學綱目卷之三十七

小兒部

○心主熱

潮熱

積熱

溫病

變蒸

熱 心痛

弄舌

重舌

木舌

舌白胎

鼻衄

遲言

盜汗

自汗

癰癤

腮腫

惡核癰癧

赤丹

疥癬

眉煉

耳瘡

附凍

面瘡

口

瘡

癩頭瘡

脚凍瘡

痘疹治法通論

痘出太密

痘出不快

痘痒塌

痘灰白色

痘黑陷倒靨

痘寒戰

痘

發熱

痘寒熱

痘渴

痘渴瀉

痘

瀉不渴

痘吐逆

痘腹脹

痘腹痛

痘喘

痘大便秘

痘餘毒

痘入目

痘咽痛

痘風

痘癩搖

痘瘡痛

痘膿而不痂 痘後瘡癩 痘癰 中惡

客忤

五臟熱

肝熱手尋衣領及亂捻物瀉青丸主之 壯熱飲水喘

悶瀉白散主之 壯熱者一向熱而不已也

肺熱手搥眉目日西執甚咳嗽寒熱壯熱飲水其桔湯主

之若肺虛熱唇深紅色輕者瀉白散重者涼膈散主之

心熱視其腫口中氣溫或合面臥及上竅搖頭咬牙皆心

熱也導赤散主之 心氣熱則心膈亦然欲言不能而有就冷之意故合面睡

脾熱則目黃肚大怠惰嗜臥身熱飲水四肢不收瀉黃散

主之 腎虛則下竅畏明地黃丸主之 頰赤由心臟邪熱上攻

也宜服導赤散

下麻白

面上證左腮為肝右腮為肺額上為心鼻為脾頰為腎

赤者熱也隨證治之 目內眦赤者心熱導赤散主之淡

紅者心虛熱生犀散主之青者肝熱瀉青丸主之淺淡者

補之黃者脾熱瀉黃散主之無精光者腎虛地黃丸主之

熱古云目中五色甚者瀉本臟色淺者宜補之又云白是寒小便青四逆湯黃赤是熱承氣湯瀉本藏青是腹痛捻

表裏

服小兒脈沉而數者骨間有熱飲以腹按冷清也

錢身熱不飲水者熱在外身熱飲水者熱在內

海四順飲子治熱在內而不厥 連翹散治熱在外而不

厥

丹小兒發熱手足伏熱痰熱必用吐法輕劑苦參赤小豆

末重劑瓜蒂散淡蘼沖調服之如不吐用鵝翎探之

錢朱監簿子五歲忽發熱醫曰此心熱也顯赤而吞紅煩

燥引飲遂用牛黃丸三服以一物瀉心湯下之來日不愈

虛熱

醫學綱目卷三十一

二



反加無力而不能食又下之便利黃沫錢曰心經虛而有留熱在內必被涼藥下之致此虛勞之病也錢先用白朮散生胃中津液次以生犀散治之朱曰大便黃沫如何曰胃氣正即瀉自止虛熱也朱曰醫用瀉心湯如何錢曰瀉心湯者黃連一物耳黃連性寒多服則利能寒脾胃也坐久衆醫至皆曰實熱錢曰虛熱若實熱何以瀉心湯下之不安又加面黃頰赤五心煩躁不食而引飲醫曰既虛熱何大便黃沫錢笑曰便黃沫者服瀉心湯多故也錢與胡黃連丸治愈 鄭人齊郎中者家好收藥散施其子忽臟熱齊自取青金膏二服并一服餌之服畢至三更瀉五行其子困睡齊言子睡多驚又與青金膏一服又瀉三行加口乾身熱齊言尚有微熱未盡又與青金膏其妻曰川藥十餘行未安莫生他病否召錢氏至曰已成虛熱先川前

白朮散時時服之後服香薷丸十三日愈香薷丸散方見前

**海**風熱邪熱四君子湯加生薑荊芥煎

**實**小兒客熱在內不思乳食先用導赤散次用益黃散

**實**熱在內者四順飲之類在上者吐之方見表裏條

**四**小兒熱病六乙散妙藥也

食傷胃熱薰蒸

白朮兩一 半夏 黃連各半兩

加平胃散粥食後白湯下

**六**治小兒驚熱

全蝎 天南星取心為末一錢 人參三錢

蛇蛻三錢

右為末薄苛密湯調下

**潮**風溫熱壯熱相似 潮熱時發熱過時即止來日依

潮熱

驚熱

實熱

時又熱此欲發驚候也

壯熱者一向熱而不已甚則發驚癇也

風溫者身不熱而口中氣熱又有風溫症者但溫而不熱

傷寒熱口熱呵欠頓悶項急治見傷寒部

痘疹熱痘瘡熱噴嚏悸動耳尖冷治見痘疹部

變蒸熱唇上白泡珠起耳冷治不必

疳熱面黃喫炭土羸瘦鼻下赤爛治見疳部

驚風熱發搐悸癇脈數煩躁顛叫恍惚治見驚風部

診 帝曰乳子而病熱脈懸小者何如岐伯曰手足溫則生

寒則死通評虛實論甲乙經謂婦人乳子者

熱證疎利或解化後無虛證勿溫補熱必隨生

○刺熱

熱有作止每日應時而發也

錢地骨皮散治虛熱潮作亦治傷寒壯熱及餘熱

知母

甘草炙

半夏洗七

銀柴胡去蘆

人參

地骨皮

赤茯苓已上等分

如有驚熱

加蠶蛻天麻黃芩若加藜蘆名藜蘆飲子

右為細末每服二錢生薑三片水煎食後溫服量大小

加減海藏云地骨皮散即小柴胡湯加減法自汗者地骨皮散無汗者柴胡湯三黃湯仲景所用錢氏改

並出古法

生犀散治症同前

生犀角推末二錢

池骨皮

赤芍藥

柴胡

葛根各一兩

甘草炙半兩

右為麤末每服一二錢水煎食後溫服海藏云生犀湯即犀角地黃湯

加減法此少陽陽明相合也

犀角散治小兒骨蒸肌瘦頰赤口乾晚潮熱夜有盜汗

五心煩躁四肢困倦飲食雖多不生肌肉

犀角末

地骨皮

麥門冬

枳殼炒

大黃蒸

柴胡

茯苓

赤芍藥

黃芪

桑白皮

人參

鱉甲醋塗炙各等分

右為麤末每二錢入青蒿少許水煎量兒大小加減一鍾煎八分食後溫服

**四**小兒潮熱盜汗胡黃連柴胡等為細末煉密丸艾實大每二九酒化開入少水煎小沸服

**錢**朱監簿子五歲夜發熱曉即如故眾醫有作傷寒治者有作熱治者以涼藥解之不愈其候多涎而喜睡他醫以鐵粉丸下涎其病益甚至五日大引飲錢曰不可下之乃取白朮散一兩煎藥汁三升使任意取足服朱生曰飲之不作瀉否錢曰無生水不作瀉縱多不足怪也但不可

耳朱生曰先治何病錢曰止瀉治痰涎熱清神皆此藥也至晚服盡錢視曰更可服三升又煎白朮散三升服盡得稍愈第三日又服白朮散三升其子不渴無涎又投阿膠散二服而安

**錢**秦芫散治潮熱減食蒸癩

秦芫

去頭切焙

甘草

炙各一兩

薄荷葉

切焙

右為麤末每服二錢水一鍾煎八分食後溫服

實熱

**湯**潮熱有時胸滿短氣者桃枝丸方見小兒積熱

風痰熱

風痰熱晚熱早涼喫水無時此候乃痰作潮而生風熱即宜金星丸下之或氣弱者不可下宜奪命散以控下涎

次服惺惺散加南星白附子奪命散方見驚風門金星丸治風熱結聚喉內痰鳴喘震咳嗽面紅頰腫咽膈壅塞發熱狂躁多渴

鬱金末

雄黃另研一分

臙粉一分

巴荳七枚去油

右為末米醋糊丸麻子大薄苛臙茶下

宿食熱

脈經云小腸有宿食常暮發熱明日復止此宿食夜熱也  
海藏云夜熱屬陰四順飲之類此血熱在夜也

積熱

久熱也疢熱亦久但兼面黃喫炭土鼻下爛也

表裡虛

無小兒積熱者表裏俱熱遍身皆熱頰赤口乾小便赤大便焦黃先以四順清涼飲子利動臟腑則熱去既去復熱者內熱已解而表熱未解也當用惺惺散紅綿散加麻黃微發汗表熱乃去表熱去後又發熱者何也世醫到此盡不能曉或再用涼藥或再解表或以謂不可醫誤致天傷者甚多此表裏俱虛氣不歸元而陽浮於外所以再發熱非熱證也只用六神散入粳米煎和杜胃氣則收陽歸內

身體便涼熱重者用銀白散

清涼飲子每服二錢薄荷三錢同煎方見治寒熱法惺惺散方見

疢本

紅綿散

下後表熱未解者汗之

白殭蚕炒二兩

天麻生用一兩

天南星切薄片油浸黃二兩

蘇木節另研二兩半

右為末每服一錢水一小盞入紅綿少許同煎至六分溫服凡小兒風熱頭目不清並宜服之若傷寒有表證發熱者每服入去節麻黃末五分有裏熱心燥渴者入滑石末半錢同煎服之

六神散

汗後氣不歸不和之

人參

白茯苓

乾山藥

白朮

白扁豆

甘草炙各等分

右為末每服一大錢水一小盞薑一枚薑二片同煎至五分服此藥用處甚多治胃冷加附子治風症加天麻治痢加鶯粟殼

銀白散

乾山藥

白朮

白茯苓各半兩

人參

白扁豆

知母

甘草炙

升麻各等分

右為末每服一大錢水一小盞薑一枚生薑二片同煎溫服不拘時候

桃枝丸取積熱及結胸又名桃符丸

巴豆霜

大黃

黃柏各一錢

輕粉

礪砂各半錢

右細末麩糊丸粟米大煎桃枝湯下一醉兒五七九五

七歲二三十九未醉兒二三九臨臥服

梔豉飲子治小兒畜熱在中身熱狂躁昏迷不食

梔子仁七枚

豆豉兩

右用水三盞煎至二盞看多少服之無時或吐不吐立效

○變蒸執

診治

變蒸者陰陽水火蒸於血氣而使形體成就是五臟之變氣而七情之所由生也蓋兒生之日至三十二日一變每變蒸畢即覺性情有異於前何者長生臟腑意智故也何謂三十二日長骨添精神人有三百六十五骨以象天數以應期歲以分十二經絡故初生至三十二日一變生癸屬足少陰腎藏精與志六十四日二變一蒸生壬屬足太陽膀胱其發耳與魄冷至九十六日三變生丁屬手少陰心經心藏神其性為喜一百二十八日四變二蒸生丙屬

手太陽少腸其發汗出而微驚一百六十日五變生乙屬  
足厥陰肝肝藏魂喜哭一百九十二日六變三蒸生甲屬  
足少陽膽其發目不閉而赤二百二十四日七變生辛屬  
手太陽肺肺藏魄生聲二百五十六日八變四蒸生庚屬  
手陽明大腸其發膚熱而汗或不汗二百八十八日九變  
生巳屬足太陰脾脾藏意智至三百二十日十變五蒸生  
戊屬足陽明胃其發不食腸痛而吐乳又手厥陰心包經  
手少陽三焦此二經俱無形狀故不變而不蒸也前十變  
五蒸乃天地之數以生成之然後始生齒能言知喜怒故  
云始全也太倉云氣入四肢長碎骨於十變後六十四日  
為一大蒸計三百八十四日長其經脈手足手受血故能  
持握足受血故能行立經云變且蒸謂蒸畢而足一歲之  
日有餘也師曰不汗而熱者發其汗大吐者微止不可別

治又六十四日為二大蒸計四百四十八日又六十四日  
三大蒸計五百一十二日共五百七十六日變蒸既畢兒  
乃成人也變者變生五臟也蒸者蒸養六腑也所以成人  
變者上氣蒸者體熱每經一變一蒸情能既異輕則發熱  
微汗其狀似驚重則壯熱脈亂而數或吐或汗或煩啼躁  
渴輕者五日解重者七八日解其候與傷寒相似亦有變  
蒸之餘續感寒邪者但變蒸則耳冷眦冷上唇發泡狀如  
泡珠若寒邪搏之則寒熱交爭腹中作痛而啼叫之聲日  
夜不絕變者易也蒸於肝則目眩微赤蒸於肺則噎嗽毛  
聳凡五臟六腑筋脈骨節循環各有證應其治法和平之  
劑微表之執實者微利之或不治亦自愈

千金變蒸論云凡兒生三十二日一變六十四日再變  
變且蒸九十六日三變一百二十八日四變變且蒸一百

六十日五變一百九十二日六變變且蒸二百二十四日  
十變二百五十六日八變變且蒸二百八十八日九變三  
百二十日十變變且蒸積三百二十日小蒸畢後六十四  
日大蒸蒸後六十四日復大蒸蒸後一百二十八日復大  
蒸凡小兒自生三十二日一變再變為一蒸凡十變而王  
小蒸又三大蒸積五百七十六日大小蒸都畢乃成人小  
兒所以變蒸者是榮其血脈改其五臟故一變竟輒覺情  
態有異其變蒸之候變者上氣蒸者體熱變蒸有輕重其  
輕者體熱而微驚耳冷尻冷上唇頭白泡起如魚目珠子  
微汗出重者體壯熱而脈亂或汗或不汗不欲食食輒吐  
喎目白睛微赤黑精微肉又云目白者重赤黑者微變蒸  
異白精明矣此其證也單變小微兼蒸小劇凡蒸平者五  
日而衰遠者十日而衰先期五日後期五日為十日之中

禁服藥  
灸刺

熱乃除耳或違日數不歇切不可妄治及灸刺海藏云言  
變蒸道一

熱又不  
解者下  
之

無若身熱耳熱尻亦熱此乃他病可作別治  
紫霜凡治小兒變蒸發熱不解并挾傷寒溫壯熱汗後熱  
不渴及腹中有痰癖哺乳不進乳則吐喎食癩先寒後熱  
者

代赭石醃焙赤石脂兩巴豆三十粒杏仁五十箇  
右先將杏仁巴霜細研為膏却入二石相和更搗一二  
千杵當自相得若硬人少蜜同杵之密器中收三十日  
兒服如麻子大一粒與少乳汁令下食頃後與少乳勿  
令多至日中當小下除熱若未全除明日更與一粒百  
日兒服如小荳大一粒以此准定增減紫霜丸無所不  
治雖下亦不虛人

○心痛

心痛當於大人心痛門參用之

診治 心痛吐水者重痛 心痛不吐水者冷心痛

錢靈鑿散治小兒虫咬心痛欲絕

五靈脂二錢 白礬火飛半錢

右同研每服一二錢水一鍾煎至五分溫服無時當吐  
出虫

○弄舌

脾熱

錢弄舌脾藏微熱令舌絡微緊時時舒舌治勿用冷藥及

下之當少與瀉黃散漸服之旧氏云若肥實者用牛黃散治之 或欲飲

水醫疑為熱用冷藥下之者非也飲水者脾胃津液少故

也又加面黃肌瘦五心煩熱即為疳宜加胡黃連輩若

大疳未已用藥弄舌者凶

○重舌

言治

湯重舌附舌下近舌根生形如舌而小謂之重舌其着舌

下如此者名重舌其着頰裏及上腭如此者名重腭其着

齒齦上如此者名重齦皆刺之去血可也

熱痰

田重舌治法用苦竹瀝漬黃柏末點舌上如不愈後用真

蒲黃傅之不過三次愈用真蒲黃微炒焙鋪地上出火氣研細每挑些糝舌下更以溫水蘸

孰用裹指輕輕按之按罷添藥

妙治小兒重舌馬牙硝塗舌下日三度

世治小兒重舌木舌先用新水揉口并舌上下後用皂角

針燒灰入腦子少許每用半字糝舌上下出涎立效

手母治小兒重舌燒烏賊魚骨細研和鷄子黃傅喉及舌

上

簡治小兒重舌欲死亂髮灰細研以半錢傅舌下日不住



月之

重舌素白皮煮汁塗乳飲之 祕錄又以蜣螂燒末唾傳之

○木舌

湯木舌者舌腫漸漸大滿口不急治即塞殺人也

木舌治法用局方中紫雪一分竹瀝半合和之時時抹

入口中自消

小兒木舌百草霜滑石芒硝為末酒調傳

○舌白胎

舌上生如粥粒桑白皮汁傳之三兩次妙

○鼻衄

地黃湯治滯中熱及肺壅鼻血生瘡一切丹毒

生地

赤芍藥

當歸

川芎各等分

血熱

雜方

右咬咀水煎去查薑大小加減服如鼻衄臨熟入生蒲

黃少許生瘡加黃芪等分丹毒加防風等分同煎煎驗

春冬衄者用生地黃研取汁加生蒲黃少許砂糖并花水

浸服之愈 秋夏衄者用車前草一握洗淨同生薑一處

研取汁入生蜜一匙先拌查塞鼻次用新汲水和蜜并車

前草生薑汁飲之即愈 又方生蘿蔔取根搗自然汁仰

頭滴入鼻管中即止次以新汲水和蜜蘿蔔汁飲之良

○遲言

錢菖蒲丸治小兒心氣不足五六歲不能言

一石菖蒲三錢

人參五錢

丹參三錢

天麥門冬法

各兩

赤石脂二錢

直指有當歸川芎硃砂

右為細末煉蜜丸如菉豆大溫水下十九至二十九日

二三服久服效又有病後腎虛不語宜兼服六味地黃

丸海藏云地黄丸足少陰也與菖蒲丸上下通經

雞頭丸治小兒諸病後不能語

雄雞頭炙一箇 鳴蠟炙三箇 大黃煨一兩 甘草一兩

當歸三分 木通 黃芪各半兩 川芎

遠志去心各三分 麥門冬去心各三分

右同為細末煉蜜丸如小菽豆大平日米飲下五九空

心日三四服兒大者加之久服取效雞蠟二物宜求死

者用之不可旋殺孫真人所謂殺生求生去生更遠矣

海百舌鳥今之鶯也名反舌小兒不語炙食之又治虫咬

錢腎怯失音相似病吐瀉及大病後雖有聲而不能語此

非失音為腎怯不能上接於陽故也當補腎地黃丸主之

失音乃瘖病耳 口噤不止則失音聲遲亦同

明五六歲不語者 心膈三

○盜汗

錢黃芪散治虛熱盜汗

牡蠣服 黃芪 生地各等分

右為末煎服不拘時

盜汗睡而自汗出肌肉虛也止汗散主之遍身汗香瓜丸

主之

止汗散用故蒲扇灰研細每服三錢溫酒調下無時如無

以故蒲代之

虎杖散治實熱盜汗虎杖水煎服量多少與之無時

海晉郎子自嬰至童盜汗凡七年矣諸藥不效予與涼

膈散三黃丸三日病已蓋腎為五液化為五濕相火逼腎

腎水上行乘心之虛而入乎少陰心火炎上而入肺欺其

不勝已也皮毛以是而開腠理玄府不開而為汗出也出於睡中者為盜汗以其覺則無之故經曰寢汗憎風是也先以涼膈散瀉胸中相火相火退次以三黃丸瀉心火以助陰則腎水還本臟玄府閉而汗為之自已

雜方  
世治小兒盜汗用鬱金末塗兩乳下立效

○自汗  
錢治病有等 張氏三子病大者汗遍身次者上至頂下

至胸小者但額有汗衆醫以麥煎散治之不效錢曰大者與香瓜丸次者與益脾散小者與石膏湯各五日而愈

汗遍身  
香瓜丸

胡黃連 大黃瓜黃色者 大黃濕帶

柴胡去 鱉甲醃炙 黃柏 黃連

蘆薈 青皮各等

右除黃瓜外同為細末將黃瓜割其頭填入諸藥至滿却蓋口用杖子插定火內煨熟將黃瓜及藥同用麩糊丸如菜豆大每服二三丸食後冷漿或新水下大者五七丸不過十九

中部汗  
胃怯汗上至頂下至臍此胃虛當補胃益黃散主之

頭汗  
錢六陽虛汗上至頂不過胸也不須治之 喜汗厚衣臥而額汗出也止汗散主之

○癰瘡

表散  
湯凡癰瘡未見之初微見有紅頭瘰子起隱疹者急用不語唾夜半頻頻塗之飲酒了不可用

治發背癰瘡方

羌活兩 川山甲炒焦 生人骨煨存性

麝香許

右末煎麻黃薄荷酒調如陰瘡頭平向內者服之即安  
出其功效不可盡述若小兒痘瘡黑陷者只一服而起  
萬不失一

○腮腫

本治小兒毒氣攻腮赤腫可畏者

皂角去核 天南星生用 糯米

右為細末薑汁調塗立效

○惡核癰癧

除本於裡  
湯小兒惡核生於項頸上遇風寒所折不消結成癰癧及  
而潰膿生瘡也宜服四味大黃飲即四順清涼飲子是也

癰癧又方

升麻 射干 連翹 犀角屑  
大黃炮 朴硝各半

右玫瑰水前天小加減忌酒麪炙煖物

貼惡核方

赤小荳 猪牙皂角 硝石 黃藥  
木鱉子各半

右末雞子清調塗患處

貼散癰癧神效方

白膠香 降真香用心無土氣者 海螵蛸  
右等分為末糝患處外以水昏掩之一夜而退

○赤丹

見潮  
回赤遊治法宜服犀角散一法先鑷去惡血服上藥犀角散方

風熱  
湯小兒丹毒乃熱毒之氣極與血相搏而風乘之故赤腫  
及游走遍身者又名赤遊風入腎入腹則殺人大抵丹

毒雖有多種病源一也有赤丹毒遍身痒者或女子十五  
六而脈未通者多發丹疹皆由血有風毒乘之宜服防已  
散

漢防已兩半 朴硝 犀角 黃芩

黃芪 升麻各乙

右咬咀竹葉煎大小加減

**丹**小兒黑斑紅斑瘡痒癰疹並用防風通聖散治之

荆芥散

防風 天花粉 羌活 生地黃

當歸 蟬蛻各等分 水煎服

解毒散

寒水石 滑石 石膏 辰砂

右三石等分為末入辰砂少許量兒大小燈心湯下

六十一

赤小豆 木鱉子 橡料子 南星

大黃 朴硝

右為末用慈姑薄苜靛青和蜜水調塗患處外用雄黃

圍之却服荆芥解毒二散

**聖**小兒發斑散毒氣用生葵菜葉絞取汁少少與服之

**十**治小兒丹發慎火草生一握搗取汁傳之效

**治**小兒赤遊丹行於上下至心即死搗芭蕉根汁煎

塗之

**治**孩子赤丹不止以胡荽汁傳瘡

**小**兒赤遊行於體上下至心即死以芒硝納湯中取

濃汁以拭丹上

**丹**瘤熱毒氣客於腠理搏於血氣發於外皮上赤如丹

敷貼正  
治法

當以白玉散塗之

白玉粉即滑石

寒水石兩

右末之用米醋或新水調塗

火丹磨銅鐵水調廁上泥傳之 小兒赤遊風用朝南

燕巢泥雞子清調傳將腫處用針割破鮮魚血塗之尤妙

敷貼反治法

小兒天火丹臍腰起者赤溜不妨用蛇蛻泥炒研細香油傳之

又法用牛膝一兩去苗甘草半兩生剉碎水煎一大盞去渣調伏龍肝塗之

小兒赤丹伏龍肝為末芭蕉油調傳 又方用雉雞毛及鷺毛燒灰香油調傳

又傳丹毒方只一夜消盡用花蕊石生薑薄荷自然汁

調毛刷患處為妙

張三人尉女十五歲病此諸醫百藥俱試而不能中召于

以生料四物湯加防風黃芩一日而愈 生料四物湯治血熱生瘡遍身腫痒及脾胃常弱不禁大黃等冷藥尤宜服之

生地 赤芍藥 川芎 當歸

防風各半 黃芩一錢

右咬咀水煎量大小加減忌酒麪猪羊肉豆腐

丹 小兒赤溜主傷血熱宜生地黃木通荆芥苦藥帶發表之類外以芭蕉油塗患處

世丹痒者用韭菜揆些益與香油以手摩熱於丹上搯之立愈

丹 小兒丹瘤草麻子五箇去皮研入麪一匙水調塗之甚效

雜方

十種丹

本小兒十種丹癰腫毒所起形候并方治法

一飛竈丹從頂頭起先腫用葱白研取自然汁塗

二古竈丹從頭上紅腫痛用赤小豈末雞子清調塗譚氏方同

不拘何處皆治

三鬼火丹從面赤赤腫用灶心土雞子清調塗按不拘何處皆治妙

四天火丹從背起赤點用桑白皮末羊脂調塗

五天灶丹從兩腎赤腫黃色用柳葉燒灰水調塗腎一作臂

六水丹從兩脇虛腫用生鐵屑為末猪糞調塗

七胡火丹從臍上起黃腫用檳榔為末米醋調塗

八野火丹從兩脚赤腫用乳香末羊脂調塗

九烟火丹從兩脚有赤白點用猪槽下土麻油調塗

十胡漏丹從陰上起黃腫用屋漏處土羊脂調塗

右此十種丹毒變易非輕治之或緩則終不救故不可

惜是方能逐一仔細辨認依此方法治之萬不失一

經三日不治攻入臟腑則終不救不可緩也

赤遊風於身上下至心即死子母秘錄

花毒

世百日内發必死不治

○疥癬

虛熱

海小兒經絡蘊熱頭面及身體生瘡四君子加瓜蒌根桔

梗各半錢煎服

湯小兒惡瘡天氣溫和頻與澡洗更衣名曰外宣亦不官

服藥小兒不得已而服藥此乃下法若將養合宜何疾可

侵更令乳哺有節勿令過飽其身乃如藥樹此養生之理

也  
湯惡瘡方頻浴身安外宣無病

春用柞條荆芥 夏用惠葉槐枝 秋冬用苦參  
煎湯洗

敷藥

傳瘡藥方

剪刀草

黃連

苦參

右等分爲末先洗淨次用麻油輕粉調傳

田瘡癬治法浸淫瘡宜用苦瓠散塗之乾癬宜用羊蹄根  
絞自然汁調膩粉塗之濕癬宜用青金散貼之  
苦瓠散治小兒浸淫瘡漸展不止

苦瓠二兩

蛇蛻皮

燒灰半兩 蜂房半兩

微炒 梁上塵一分

右爲細末生油調塗攤帛上貼

青金散治小兒濕癬浸淫瘡

白膠香兩

輕粉兩

青黛二錢

右研爲細末乾糝瘡上

治小兒風癩不止白礬十二分煖熱酒投化用馬尾

蘸酒塗之

小兒頭面爛瘡木耳春細蜜調傳又冷水調平旦散傳  
俱乾則易之

○眉煉

眉煉治法用青金散傳之如不愈燒小麥存性研細好  
油調塗

○耳瘡耳凍瘡

小兒耳後月蝕瘡蛆蚋糞燒以猪油和傳之 耳上生  
瘡竹葉燒末猪脂傳之妙

楊氏以雞子白和傳立瘡 耳月蝕方胡粉和上傳之

耳後月蝕黃連末傳之安

湯白欬散治小兒凍耳成瘡或痒或痛

黃栢

白欬各半兩



右為末先以湯洗瘡後用生油調塗

○面瘡

世治小兒面瘡通面爛無全膚膿水流瀉百藥不效者陳年臙猪油不入鹽者傳之神效

○口瘡

塗頤門

如聖散治小兒口瘡不能喫乳者江子一粒或二粒研爛不去油入硃砂黃丹傳紙絹上少許刺開小兒頤門貼在頤上如四邊起粟米泡便用溫水洗去藥恐成瘡更用葛蒲水洗便安其效如神

塗脚心

南星膏治口瘡小兒難用藥以大天南星去皮取中心龍眼大為末却用酸醋調塗脚心甚妙  
治小兒口瘡飲乳不得以白礬如鷄子大置醋中塗日七次即愈

無牡礪散治小兒口瘡

牡礪煨通紅取出候冷研細以盛 甘草炙為末  
右和勻時時挑少許糝口中或吐皆無害

田口瘡治法乳母同兒宜服洗心散瀉心湯然後用黃柏末研細糝之瀉心湯方黃連一味為末蜜水調不可煎

湯治口瘡驗方

黃柏蜜炙赤 青黛一分  
右二件為末頗糝口內愈

從治法

口瘡服涼藥不愈者此中焦氣不足虛火泛上宜附子理中湯

○癩頭瘡

世治久癩頭用黃連細末傳之 治年久癩頭內用苦參

止熱止

凡食後服之外用苦參末油傳之二月愈  
又方用防風通聖散酒製除大黃另研為末再用酒拌

晒乾為末每一錢水煎服日四五服至三十貼見效  
又方

川芎

片苓酒

芍藥酒

陳皮各半兩

白朮酒

當歸酒各一兩

天麻酒

蒼耳七錢

黃柏酒

粉草酒

防風各三錢

反治

右咬咀煎服四五次服之服過睡片時

小兒癩頭用燒紅炭燂長流水令熱洗之仍用芫荽子煎

猪脂去子用脂傅患處又法用胡荽子伏龍肝懸龍犀

黃連白礬為末油調傅

雜方  
頭瘡方

猪油一錢半雄黃生半熟

水銀各二錢

右研和勻傅瘡上

又方治小兒癩頭并身癩等證用松皮燒灰白膠香粘

大黃黃柏油調傅患處又方用臘月馬脂油搽患處極

妙

簡頭瘡大笋殼燒為灰量瘡大小用灰調生油傅又加膩

粉佳

秘錄小兒頭身諸瘡燒雞卵殼和猪脂傅之

世治癩頭

松香一兩乾銚器開安在石上候冷取起輕輕研細

黑龍尾三錢

塵垂

白芷兩

松樹皮燒灰二錢

水銀二錢

黃丹三錢

雄黃

白礬各二錢

右為末以血餘入香油煎爛調傅患處

○脚凍瘡

湯生附散治爛脚瘡用生附子為末麩水調傅之愈

○痘瘡治法通論

大法

**錢**瘡疹惟用溫平藥治之不可妄下及妄攻發受風冷

云溫平者非熱劑如荆芥薄荷防風牛蒡子甘草之類活人鼠粘子湯與潔古解毒防風湯相兼選用是也丹溪云鼠粘子連翹山查甘草此四味瘡疹始終必用之藥

**錢**診睦親宮中十大王瘡疹云瘡疹始終出未有他證不

可下但當用平和藥頓與乳食不受風冷可也如瘡疹三

日不出或出不快即微發之鼠粘子湯之類如瘡發後不多出即

加藥如一日一貼加藥不出即大發之升麻葛根防風羌活獨活麻黃桂枝

類如發後不多及脈平無証即瘡本稀不可更發也有大

熱者當利小便小熱者當解毒利小便聖散之類若不快勿發勿

下攻止用抱龍丸治之瘡疹若起能食者大黃丸下一二

行即止有大熱者當利小便有小熱者宜解毒若黑紫乾

陷者日神丸下之不黑者慎勿下身熱煩躁腹滿而喘大

小便澀面赤悶亂大吐此當利小便不澀者宜風散下之

也若五七日痂不焦是內發熱氣蒸於皮中故瘡不得焦

痂也宜宣風散導之用生犀角磨汁解之使熱不生必着

痂矣

**論**曰癩疹之病其為證各異瘡發焮腫於外屬少陽三

焦相火也謂之癩小紅疔行皮膚中不出者屬少陽君火

也謂之疹凡顯癩疹若自吐瀉者不可妄治而多吉謂邪

氣上下皆出也大凡癩疹首尾皆不可下恐動則生變此

謂少陽通表宜和之也當先安裏解毒次微發之解毒須

安五臟防風湯是也如大便不秘者須微發之藥宜錢氏

方中選而用之如大便過秘宜微利之當歸丸惠變白祥

丸是也初知癩疹若使之併出小兒難禁是以別生他症

也首尾不可下者首日上焦尾日下焦若既吐利安可下

便宜安裏若不吐瀉者先與安裏藥三五服如能食而大

梁古海藏宗錢氏法

便秘結內實者宜疎利之若內虛而利者宜用安裏藥一  
二服末後一服調以微發之藥要之安裏之藥多發表之  
藥少秘則微踈之令邪氣勿壅併而能作番次出使兒易  
禁也身溫者順身涼者逆二者宜多服防風湯和之  
安裏解毒防風湯

防風兩 地骨皮 黃芪 芍藥

荆芥 枳殼 鼠粘子各等分

右為末水煎四五錢服若能食而大便實宜當歸丸微  
利之

當歸丸 東變百祥丸二方並見瘡大便秘門

夫癰之為病皆由于在母腹中時浸漬食母血穢蘊而  
成毒皆太陰濕土壅滯君相二火之所作也因小兒真氣  
虛弱止氣又旺邪無所容或遇天寒感傷表或因傷裏癰

由是而出焉治當何如外者外治內者內治中外皆和其  
癰自出至於惡寒者發之表大熱者奪之渴者清之大便  
秘結者下之小便不通者利之驚者安之泄者分之可以  
執一為哉大抵傷寒同治隨經用藥最為高論假令五日  
已裏諸病與癰疹不能別辨者不可疑作癰疹必須發之  
但各從其所傷應見治之皆不妨癰出若強發之其變不  
可勝數矣前人言首尾俱不可下者為癰未顯于表下則  
邪氣不得伸越此脈證有表而無裏故禁首不可下也尾  
不可下者為癰毒已顯於外內無根蒂大便不實無一切  
裏證下之則癰氣逆陷故禁尾不可下也又言溫煖蓋覆  
不令通風以癰跡或身表涼而惡寒或天令寒而惡冷溫  
煖蓋覆不令通風也癰若已出身熱天暄何必用蓋覆而  
不使之通風乎後人執此二句首尾俱不敢下溫煖不令

通風不知天令之所加人身之所盛致使悞人多矣大抵前人之言隨時應變後之人不知其變故常執而不移也噫首尾俱不可下者以其始終臟腑元無凝滯也若有一切裏證及大便結者安得不下溫煖不使之通風以其發在冬時故如此也若發在夏時癰雖未出亦不用此也癰之用藥大率以脈為主浮中沉之脈平舉按之候察其虛實定其中外則可以萬全矣

如外傷升麻湯主之

方見本門

內傷枳實丸主之

大便秘

者枳朮丸主之

若傷冷者溫之神應丸

三方俱見內傷飲食

惡

寒者發之宜防風蒼朮湯

方見本門前條

表大熱者奪之此表

者通言三陽也夫陽盛者氣必上行言奪者治之不令上行也是知無三陽表證有三陽裏證染於有形也此言表

總三陽之名也

渴者清之大渴者白蘆湯

暑月用之

者涼膈散

涼膈散去硝黃加枳者

大便秘結者下之桃仁承氣

湯四順飲子柴胡飲子選用察其在氣在血必內實能食

而秘者可用但當微微潤之小便不通者利之道赤散

八正散之類當求上下二焦何經而用之

驚者安之涼

驚丸重者瀉之瀉青丸

泄者分之寒則異功散四君子

湯熱則澤瀉茯苓湯

小兒痘疹初發未能辨認間但求所出之由因內因外及

不因外內隨其所傷如法服餌防其變故抑其盛氣比之

他證尤不可緩或發或瀉或解其肌或化其毒求其所起

之由涼血清肺調其臟腑平其飲食謹其禁忌嚴其養攝

適其寒溫將理有法俾盡其道使出無不快之經成無不

痂之潰既愈之後不致遊毒流汗虛癢目疾膜翳瘡癤癰

瘤喉閉噎腫潮熱汗泄此治癩之大畧也

凡未出而發

搐者是外感風寒之邪內發心熱之所作也當用茶粉下  
 解毒丸犀角地黄湯主之 一發出便密如針頭形勢重  
 者合輕其表而涼其內連翹升麻湯 若癍已發密重微  
 喘飲水者有熱證用去風藥微下之 若出不快清便目  
 調知其不在表不在裏當微發升麻葛根湯 若青乾黑陷  
 身不大熱大小便澀則是熱在內煎大黃湯下宜風散  
 若身表大熱者表證未罷不可下 若癍已出見小熱小  
 便不利當以八正散利之 若已發後有餘毒未散復有  
 身熱瘡腫之類當茶粉下解毒丸 凡瘡疹已出後有聲  
 首者乃形病而氣不病也 瘡疹未出先聲音不出者乃  
 形不病而氣病也 若瘡疹出而聲音不出者是形氣俱  
 病也當清其肺氣宜用八風湯并涼膈散去硝黃亦可  
 小兒痘疹分氣血虛實以四君子四物酒炒芩連等服

陳氏惟  
去血補

之

氣虛參朮加解毒藥 血虛四物加解毒藥

右加解毒者酒炒黃芩炒黃連是也海藏云解毒者三  
 黃湯金花丸之類

丹痘瘡分人之清濁就形氣上取勇怯 痘瘡黑屬血熱

涼血為主白屬氣虛補氣為主中黑陷而外白色起遲者  
 則補氣中畧帶涼血藥

陳痘瘡未出已出之間或瀉渴或腹脹或氣促謂之裏虛

速與十一味木香散治之 如已出之間其瘡不光澤不  
 起發根窠不紅謂之表虛速與十二味異功散治之 如

已出之間其瘡不光澤不起發根窠不紅或瀉渴或腹脹  
 或氣促是表裏俱虛也連與十二味異功散送下七味肉

荳蔻丸治之 丹溪云木香異功散二藥治寒 如瘡始出  
 的當若虛而不寒者禍不旋踵

一日至十日渾身壯熱大便黃是表裏俱實也其瘡必光澤必起發必飽滿必易腐而不致損傷若無他疾不宜服藥 表裏俱實者易出易腐表裏俱虛者易出難腐表虛難出裏虛難腐隨症治之

**張巽之**治痘要法吐瀉少食為裏虛陷伏倒靨灰白為表虛二者俱見為表裏俱虛全用異功散救之甚至薑附靈砂亦可用若止裏虛減官桂若止表虛減肉豈慮不減官桂丁香若能食便秘而陷伏倒靨者為裏實當用錢氏及丹溪下法若不吐瀉能食為裏實裏實而補則結癰毒紅活綻凸為表實表實而用表藥則潰爛不結痂凡痘但見疵點便忌葛根湯恐發得表裏俱虛也

辨陳氏之偏 冊讀前人之書當知其立言之意苟讀其書而不知其意求適於用不可得也痘瘡之論錢氏為詳歷舉源流經絡

分明表裏虛實開陳施治之法而又證以論辨之言深得著書垂教之體學者讀而用之如求方員於規矩較平直於準繩引而伸之觸類而長之可為無窮之應國也今人不知致病之因不求立方之意倉卒之際據證驗方謾爾一試設有不應并其書而廢之不思之甚也近因渴方之教久行素問之學不講抱疾談醫者類皆喜溫而惡寒喜補而惡解利忽得陳氏方論皆用燥熱補劑其辭確其文簡歡然用之翕然信之遂以為錢氏不及陳氏遠矣或曰子以陳氏方為不足歟曰陳氏方誠一偏之論雖然亦可謂善求病情者其意大率歸重於大陰一經蓋以手太陰屬肺主皮毛足大陰屬脾主肌肉肺金惡寒而易於感脾土惡濕而無物不受觀其用丁香官桂所以治肺之寒也用附木半夏所以治脾之濕也使脾與肺果有寒與濕而

兼有虛也量而與之中病則已何傷之有今也不然但見  
出遲者身執者泄瀉者驚悸者氣急者渴思飲者不閉寒  
熱虛實率投木香散異功散間有偶中隨手獲效設或誤  
投禍不旋踵何者古人用藥製方有向導有監制有反佐  
有因用若錢氏方固未嘗廢細辛丁香白木參莖率有監  
制輔佐之藥不專務於溫補耳然其用寒涼者多而於補  
助一法畧示端緒未曾深及癡人之前不可說夢錢氏之  
慮至矣亦將以候達者擴充推廣用之耳雖然渴者用溫  
藥痒塌者用補藥自陳氏發之迥出前輩然其多用桂附  
丁香辛芳燥熱恐未為適中也何者桂附丁香輩當有寒  
而虛者固是的當虛而未必寒者其為患當何如耶陳氏  
立方之時必有挾寒而用一偏之方寧不過於熱乎予嘗  
會諸家之粹求其意而用之實未敢據其成方至正

癩瘡候

陽氣早動正月間邑間痘瘡不越一家率投陳氏方童  
死者百餘人雖由天數吾恐人事亦或未之盡也

錢傷寒男體重面黃女面赤喘息急各憎寒口中氣熱呵  
欠頓悶項急瘡疹則顯赤躁多噴嚏悸動昏倦四肢冷傷  
寒當發散之瘡疹當溫平之有大熱者宜解毒 昏睡喜  
嚏悸者將發瘡疹

垣辨癩證 呵欠 噴嚏 睡中急驚 耳尖冷 眼澁  
辨傷寒 口熱 口中醋氣 妳辨不消 腹中疼痛

錢瘡疹候面燥顯赤目胞亦赤呵欠頓悶乍涼乍熱咳嗽  
嚏噴足稍冷夜臥驚悸多睡此瘡疹症天行之病也

錢氏論  
屬五臟

睦親宮十大尉瘡疹眾醫治之王曰疹未出屬何臟腑一  
醫言胃氣熱一醫言傷寒不退一醫言在母腹中有毒錢  
氏曰若言胃氣熱何以乍涼乍熱若言母腹中有毒屬何



臟也醫曰在脾胃錢氏曰在脾胃何以驚悸皆無以對錢氏曰夫胎在腹中月至六七則已成形食母腹中穢液入兒五臟食至十月即穢液滿胃至生時兒口中猶有不潔產母以手拭淨則無疾病俗以黃連汞粉下其臍糞之穢此亦母之不潔餘氣入兒臟中本先因微寒又遇風寒邪氣相搏而成痘疹也未出欲作之時熱動五臟則五臟之症先見初欲病時先呵欠頓悶驚悸乍涼乍熱手足冷面顯頰赤燥咳嗽噴嚏此五臟症俱見也呵欠頓悶者肝也時發驚悸者心也乍涼乍熱手足冷者脾也面赤顯頰赤咳嗽噴嚏者肺也惟腎無候以在腑下不能食穢故也凡瘡疹乃五臟毒若出歸一症肝水疱肺膿疱心為癰脾為疹腎雖無症其候惡者瘡變倒靨而黑陷則歸腎也此由不慎風冷而不能食內虛所致也今太尉疹子無他證當用平和藥為治因用抱龍丸數服愈

冷而不能食內虛一句勿認作寒証用抱龍丸即知瘡疹多熱也  
湖藏云本先因微寒入一句并由不慎風

瘡疹始出之時五臟症見惟腎無候但見平症耳尻涼耳涼是也尻耳俱屬於腎其居北方主冷也

**痘** 痘疹始出之症必先見面燥腮赤目胞亦赤呵欠頓悶乍熱乍涼咳嗽噴嚏足稍冷多睡睡驚並瘡疹之症或生膿泡大癩或生小紅癩或生癰疹此三等不同何故俱顯上症而後乃出蓋已上諸症太陽寒水起於右腎之下煎熬左腎足太陽膀胱寒水夾脊逆流上頭下額逆手太陽丙火不得傳道逆於面上故顯是症蓋壬癸寒水尅丙丁熱火故也諸癰症皆從寒水逆流而出也醫者當知此理乃敢用藥夫胞者一名赤宮一名丹田一名命門男子藏精施化婦人繫胞有孕俱為生化之源非五行也非水亦

非火此天地之異名也象坤土之生萬物也夫人之始生也血海始淨一日二日精勝其血則為男子三日四日五日血脈已旺精不勝血則為女子乃二物相搏長先身生謂之神又謂之精道與釋二門謂之本來面目是也其子在腹中十月之間隨母呼吸呼吸者陽氣也而生動作茲益精氣神飢渴皆隨母血兒隨日長筋骨皮肉血脈形氣俱足十月降生口中尚有惡血啼聲一發隨吸而下此惡血復歸命門胞中僻于一隅隱伏而不發直至兒因內傷乳食濕熱之氣下陷合于腎中二火交攻榮氣不從逆於肉理惡血乃發諸癩疹皆出於腎水其瘍後聚肉理歸於腸明故三番癩始顯之症皆足太陽壬膀胱尅丙小腸其始出皆見於面終歸於陽明肉理熱化為膿者也二火熾盛反勝寒水遍身俱出此皆從足太陽傳變中來也

驗熱時

**錢**始發潮熱三日已上熱暈入皮膚即發瘡疹而不甚多

者熱留皮膚之間潮熱隨臟出如早食潮熱不已為水泡

之類也已午潮熱為癩申酉潮熱為膿癩癩辰戌丑未潮熱為疹也

用藥驗

**王**驗癩法若三日未覺形迹當以生酒塗身上時時看之

狀如蚤痕者是也或曰傷寒傷食潮熱與癩疹不能辨者

宜以辛涼之劑調之五日已裏發出即汗五日已外無者

非癩也各隨應見而治之

驗證施

**關**治小兒壯熱昏睡傷風風熱瘡疹傷食皆相似未能辨

認間服升麻葛根湯惺惺散小紫胡湯甚驗蓋此數藥通

治之不致誤也惟傷食則大便酸臭不消化畏食或吐宜

以藥下之海藏云宜以藥下之者當察其所傷何物生硬

升麻葛根湯太陰陽明也惺惺散治風熱咽不利脾不和

少陽瀉小便利也小紫胡湯治往來寒熱胸脇微痛少

陽也然欲知其經當以脈別之

疥症未  
顯服藥

小兒耳冷尻冷手足乍暖乍凉面赤時嗽時噎驚悸此瘡  
疹欲發候也未能辨認間服升麻湯消毒散已發未發皆  
宜服仍用胡荽酒黃柏膏者月煩燥食後與白虎湯玉露  
散熱盛與紫雪咽喉或生瘡與甘桔湯甘露散餘依前說  
大人小兒同治法惟大小不同耳海藏云消毒散太陽藥  
也白虎湯治身熱目赤  
鼻乾不得臥陽明藥也甘露散散肺腎藥也甘桔湯少陽藥  
也紫雪天冬麥冬黃芩生地為血劑玉露散散肺腎藥也石  
膏寒水石為氣劑已上  
五方皆瀉時暑之藥

升麻

葛根

芍藥

甘草灸各  
等分

右同為細末每服四錢水一盞半前至一盞無時溫服

海藏云升麻葛根湯太陽陽明之藥陳文中云身熱腹  
痛皆身熱泄瀉者身熱驚悸者身熱汗出者身熱足冷  
者俱不宜服升麻葛根湯張巽之云凡  
痘見紅點忌葛根湯恐發得表虛也

惺惺散治小兒風熱瘡疹傷寒時氣頭痛壯熱目赤  
咳唾氣壅鼻塞鼻涕

白朮

桔梗

細辛

瓜蒌根

人參

茯苓

甘草各等  
分

右咬咀每服二錢水一盞生薑三片入薄荷三葉煎至

半盞時時與服活人云加防風川芎亦各隨經也海藏  
惺散治風熱咽不利脾不  
和少陽渴小便不利也

右二方發表平齊

王朝奉四物解肌湯

芍藥

黃芩

升麻

葛根

每服四錢水一盞煎至七分去查服或云小兒傷寒疫

癘潮熱瘡疹五日已衰疑似不能辨別者並皆辛涼之

劑調之即以四物湯解肌之類海藏云此論即有表也  
若內傷腹中有物未得

大便而發熱者當以食藥去其物則可若得便後仍發熱在表者亦宜此解肌湯此錢氏并麻葛根湯減甘草加黃芩以有表熱之意也

**回**防風蒼朮湯治小兒邪熱在表惡風惡寒瘡疹未出可解表發癩疹

防風兩半

蒼朮

石膏各一兩

甘草炙半兩

川芎

黃芩各二兩

右為籠末每服二錢生薑三片薄荷七葉水煎日二服

此方惡寒者宜用之

右二方辛涼之劑表有熱者宜之

傷食宜消通之

大便酸臭不消化畏食或吐乃內傷飲食宜枳朮丸傷冷食飲神應丸

飲虛大宜持之

**川**一男子年十六歲發熱而昏目無視耳無聞兩手脈皆沉大而畧數知其為勞傷矣時里中多發痘者雖不知入

與藥則飲與粥則食遂教以參芪當歸蒼朮陳皮大料濃與之飲至二十餘貼痘始出又二十貼則成膿疱身無全膚或曰病勞可畏何不用陳氏全方治之予曰此但虛耳無寒也只前方守之又數十貼而安後詢其病因為先四五日恐有出痘之患遂極力採樵連日出汗甚多

**錢**五臟各有一證 肝臟水疱 肺臟膿疱 心臟癩

脾臟疹 歸腎變黑

**海**肝臟水疱色或青肺臟膿疱色或白脾臟疹或如麩糠色心臟癩其色赤變歸腎則色黑矣此五色凡痘疹一色者善或二色三色相合而作者凶 第一大小不等

小兒在胎十月食五臟穢血生下則其毒當出故瘡疹之狀皆五臟之液肝主淚肺主涕心主血脾為裹血其瘡出有五名肝為水疱以淚出如水其色青而小肺為膿疱以

五臟見疳

辨逆順  
輕重

涕稠濁如膿其色白而大心為疰主血其色赤而小次於水疱脾為疹其色赤黃而小涕淚出多故膿疱水疱皆大血榮於內所出不多故癩疹皆小又病水疱膿疱者涕淚俱少以液從瘡出故也譬如泡中容水水去則泡瘦矣

右水疱者俗謂之水痘也膿疱者俗謂之痘子也癩者俗謂之瘡子也疹者俗謂之麻子也痘之形狀最大水痘次之癩瘡又次之麻子最小隱隱如麻子也

更看時月重輕大抵瘡疹屬陽出則為順故春夏病為順秋冬病為逆冬月腎旺又盛寒病多歸腎變黑又當辨春膿疱夏黑陷秋癩子冬疹子亦不順也

凡瘡疹只出一般者善 先發膿胞後發疹子者順 先發水疱後發疹子者逆 先發膿胞後水疱多者順少者逆 先發水疱後發癩子多者逆少者順 先發疹子

發癩子者順

先發膿胞後發癩子者逆

海藏云此一句是以知雜出者

諸臟相合而不齊也用藥亦難矣前斷云五色各應五臟亦有二色相合口或有三色即無定也此與前後膿水瘡疹大小不同先後逆順大意相若

凡瘡疹若出辨視輕重若一發便出盡者必重也痘夾疹者半輕半重也出稀者輕裏外肥紅者輕外黑裏白者微重也外白裏黑者大重也瘡端裏黑如針孔者熱劇也青乾黑陷昏睡汗出不止煩燥熱渴腹脹喘喘大小便不通者困也凡瘡疹當乳母慎口不可令飢及受風寒必歸腎變黑難治 海藏云或熱極反兼水化者亦能變黑當以涼者內素有熱頭反陷色或灰青似黑中有針眼下陷當急以青涼藥疎之便結者大黃牽牛之類便軟者金花丸之類主

輕者作三次出 大小不一等 頭面稀少 眼中無根窠紅 肥滿光澤

重者一齊並出 密如蚕種 身熱腹脹 瘡灰白色

稠密無縫 瀉渴不止 頭溫足冷

輕變重 犯房室 不忌口 尤曾瀉 飲冷水 餌涼

藥 重變輕 避風寒 常和煖 大便稠 不燥渴 忌生

冷 忌外人

右飲冷水耳涼藥若內有實熱者不須忌之

二日三日痘瘡始見微微纔出如粟米大或如黍米大或如菘豆大似水珠光澤明淨者佳不須服藥

四日五日痘瘡大小不等根窠紅活光澤明淨者輕如稠密陷頂灰白色瀉渴者重

六日七日痘瘡肥紅光澤者輕如身溫氣促口乾腹脹足指冷者重

八日九日痘瘡長足肥滿蒼蠟色者輕如寒戰悶亂腹脹煩渴氣急咬牙者至重也

十日十一日痘瘡當屬瘡加欲落而愈如身熱悶亂腹脹泄瀉寒戰咬牙者重

塗面護眼法

錢黃栢膏如瘡疹已出此藥塗面次用胡荽酒外治法

黃栢附一 菘荳粉附二 甘草附四 紅花附二

右同為細末生油調從耳前至眼眶並厚塗之日三兩

次如早塗瘡不至面縱有亦少彭氏云痘疹護眼人多用胭脂據元醫云不如

錢氏黃栢膏最好諸家護眼法無出此方也

噴體令快法

痘瘡初出用鼠粘子為末水調傅額門並無患眼亦妙  
胡荽酒 胡荽一味細切四兩以好酒二盞煎一二沸入  
胡荽再煎少時用物合定放溫每吸一大口微噴從頂至  
足勾遍勿噴頭面病人左右常令有胡荽氣即能辟去汚

變重為輕法

氣瘡疹出快

痘疹初出時或未出時見時人有患者宜預服此藥多者令少重者令輕以絲瓜近蒂三寸連皮子燒灰存性為末沙糖拌勻乾喫入硃砂末更妙

消毒救苦湯治痘症悉具消化便令不出若已出稀者再不生癍十一月立此方隨四時加減惟通造化明藥性者能之

麻黃根

羌活

防風各五分

柴胡

川芎各二分

細辛

藁本二分

升麻五分

葛根

黃芩酒炒各二分

黃連三分

黃柏酒炒五分

紅花少許

蘇木一分

歸身三分

吳茱萸半

白木分

蒼朮二分

甘草生

橘皮各一分

連翹半錢初出者

生地五分

右咬咀每服五錢水二盞煎至一盞去其清熱服

疹者因內傷必出班乃榮氣逆故也大禁牽干巴豆

藥宜半夏枳實大黃益智仁之類去瀉止吐若吐必冷

呵欠睡驚嚏噴眼溢知必出班也宜

升麻

葛根

白芍藥

甘草

歸身

連翹各等分

右咬咀水煎服此定法也後隨症加減

如肺出膿癍先顯喘嗽或氣高而喘促少加人參黃芩

以瀉伏火而補元氣如心出小紅癍必先見噤乾驚

悸身熱肌肉腫脈弦洪少加黃連如命門出癍疹必

先骨痛身熱其疼痛不敢動搖少加生地黃柏諸癍

疹皆為陰症瘡皆因內傷乳食脾胃不足榮氣逆行雖

火勢內熾陰覆其外故錢氏製四物升麻湯發之如有

分五裁  
稀治

醫學綱目卷之三

痘疹

傳變症依加減法服之

**世**如疹痘則發於脾宜陳氏人參清膈散疹者皮膚隱隱如麻名曰麻子

水疱者多因傷寒熱毒而發宜升麻散及羌活散方見

分乾溫治

**世**瘡乾者宜退火濕者用瀉濕退火止用輕劑荆芥升麻葛根連翹之類瀉濕乃肌表間濕宜用風藥防風白芷之類痘初起時自汗不妨蓋濕熱薰蒸而起故也

診生死

**世**痘瘡不治症有七 一憂齒痘黑陷喉中涎喘因先受

風冷血氣虛弱即變此症 二憎寒困倦痘子縮伏 三

瘡作坑內無膿血或黑色泡或瘡跡作黑色 四痘癰壅

腫痘毒變疔口臭齩爛牙落 五聲啞氣噎或咽藥腹中

鳴 六痘初出而半在皮膚帶紫黑色不出者 七誤於

踈轉氣啞者 凡出前後心密及兩手心兩足心密者皆

不可治

**陳**論痘不治有五 痒塌寒戰咬牙煩躁不止 紫黑色

喘渴不寧 頭溫足冷悶亂欲飲水 一眼睛上視齒齒氣

促泄瀉不止 灰白色陷頂腹脹喘渴不止

**活**小兒瘡疹與傷寒相類頭痛身熱足冷脈數疑似之間

只與升麻湯解肌兼治瘡子已發未發皆可服但不可踈

轉此為大戒傷寒身熱固不可下瘡疹發熱在表猶不可

轉世人不學乃云初覺以藥利之宜其毒也海藏云

當在經則可若熱甚過極足冷或內傷腹熱足冷宜以寒

藥如先心調胃及化食藥通隔之類主之然當求責肺府

秘與不秘脈道何如耳許氏云上熱下冷傷食也痘疹初

傷冷也若傷冷不宜用 痘瘡已出不可踈轉出得已定

膿血太盛却用踈利亦非也海藏云此言若在經而出不

時後重如刺疾及脈 大抵瘡疹首尾皆不可下海藏云

滑在裏者亦當微下 小兒身耳尻冷咳嗽輒用利藥即害人海藏云

醫學綱目卷之三

痘



言裏和而少陽之氣在經熱者故用化毒犀角 凡治疹

湯為氣出裏若氣未出裏未盡求黃芩利亦可 痘纔瀉則令內陷決不可輕易轉下惟大小便多日不利

宜微微利之及痘已靨尚有餘熱停留或作熱或作瘡癩

或成癰宜四順飲下之不特消餘毒亦免生他症累試累

驗 每見疹痘者服發表麻黃藥出汗陽氣盡出膚表遂

至癰爛臟虛則腹痛自利或作寒戰或作陰癰死者多

矣 痘瘡自初出至已愈之際父母切忌房事

凡痘瘡勿令親近狐臭漏腋者房中淫慾者及婦人經

候醉酒葷穢硫黃蚊藥一切腥臊疫污蒸濕誤燒油髮五

辛潑糞淋尿熬油煎卵俱當忌之

痘瘡疹忌外人及穢觸之物雖不受風冷亦不可擁遏當

令衣服得中並溫涼處坐臥

痘瘡發熱口乾煩渴不止者切不可與水喫亦不宜與

蜜红柿西瓜橘子等冷物食之 若脈實中有實熱者不必忌生冷 痘瘡

欲靨已靨之間忽不能靨腹脹煩渴不可與水蜜等冷物

食之或頭溫足指冷或瀉渴氣促亦不可與之 十二日

十三日瘡痂已落其痂猶黯或凹或凸肌肉尚嫩不可燥

浴亦不宜食炙博物酸辣五辛有毒之物恐熱毒熏膈眼

熱

○痘出太密

踈則無毒密則有毒用涼藥解之雖數十貼亦不妨無

害眼之患

一發便密如針頭形勢重者合輕其表而涼其內連翹升麻湯主之

鼠粘子湯治癰疹已出稠密身表熱急與此藥防後青乾黑陷

鼠粘子炒二錢 當歸身酒浸 升麻炙 柴胡  
連翹 黃芩各一錢 地骨皮二錢

右咬咀每服二錢水煎去渣溫服空心服藥車且勿與乳食

調肝散治瘡疹太盛宜服令瘡不入眼

生犀一錢 草龍膽一錢 黃芪兩半 大黃一錢  
桑白皮炒黃半兩 麻黃去節 鈎藤子各一錢 石膏兩半  
瓜蒌仁去皮 升草炒各二錢

右為麤末每服二錢水煎食後溫服微利效

出太多者犀角地黃湯地骨皮鼠粘子湯犀角地黃湯方見血地骨皮鼠粘子湯即地骨皮散加鼠粘子是也

丹又解瘡毒藥

絲瓜 升麻 芍藥酒炒 升草生  
山查 黑豆 赤小豆 犀角

右咬咀水煎服

癰已發密重微喘飲水者有熱證用去風藥微下之

治男子勞傷出痘昏不知人身無全膚者方見痘未愈

○痘出不快

錢氏消毒散 化毒湯活人鼠粘子湯已上三方並見本條中有鼠粘子芥防風皆發痘之要劑也

右三方發瘡痘皆溫平溫涼藥錢氏所謂三日不出或

出不快即微發之者是也如微發不出者即就與前項藥該每服二錢者即加至三四錢該每日二服者即加至三四服如加藥又不出者即用升麻葛根麻黃桂枝大發之如大發後不多及脈平無事者即瘡稀不可更發如脈洪有熱有大熱者當用四聖導赤八正輩利小便便有大熱者當用芩連及金花丸輩解毒若利小便解毒後又不快則勿發勿下止用抱龍丸治之此皆錢氏心法也

**丹** 勉奴痘已出第三日色淡不肯發此血氣俱虛與此方

人參錢一 白朮炒 黃芪酒 歸身酒洗各錢一  
陳皮分二 甘草炙少許 訶子錢一 荳蔻煨一錢  
右煎入好酒些飲之

疹痘發未透宜四君子湯加黃芪紫草糯米煎凡醫百病不可損胃氣故用四君子及糯米等助其胃氣出開孝忠續錢

**世六** 一湯專發痘瘡之膿

黃芪錢六 甘草錢一  
右咬咀每服二錢水六分煎入酒二分同煎至半盞溫服更加橄欖同煎尤好加山藥亦得

活血散治瘡子或出不快用白芍藥末酒調如欲止痛只用溫熱水調下海藏云和之治四肢出不快加防風大效此症乃太陰藥也

四物湯治痘瘡出不快不甚紅活不起根窠緣血虛故也此藥能活血調順痘疾無如此方自古及今用之如寶只加甘草服之

右治血虛

虛寒

丹 女子瘡後出痘血氣俱虛又值冬寒熱易退不出

丁香五粒

附子五分

桂枝半錢

甘草炙二分

人參兩半

黃芪一錢

陳皮

當歸酒洗各五分

陳異功散治痘瘡已出之間不光澤不起發根窠不紅謂之表虛

木香

當歸各三錢

桂枝

白朮

茯苓各二錢

陳皮白去

厚朴薑製

人參去蘆

肉蔻各二錢半

丁香一錢半

半夏薑製一錢半

附子炮去皮一錢半

右咬咀每服二錢水一盞薑五片寒三枚煎服

右治虛寒虛而不寒者宜用前方血氣俱虛之劑不宜用此必脈虛細四肢身冷者方可用之

虛熱

藍根散治瘡疹出不快及倒靨一名二聖散救小兒垂死

板藍根兩

甘草炙七分半

右末每服半錢取雄雞冠血三兩點同溫酒少許食後

調下無時甚則三五服立效丹溪云藍根能分散瘀血

若出不快清便自調知其不在裏當微發之宜升

麻葛根湯

錢 消毒散治瘡未出或已出未能勻遍又治一切瘡涼膈

去痰治咽喉痛

牛蒡子炒三兩

甘草炙半兩

荆芥穗二錢半

右同為麤末每服三錢水一盞半去查溫服海藏云此藥皆溫平

之劑一法加防風薄荷

活 鼠粘子湯治小兒痘瘡欲出未能得透皮膚熱氣攻咽

喉眼赤心煩

鼠粘子炒四兩

荆芥穗

甘草各一兩

防風兩半

表裏清便自調宜表

右為細末沸湯點服臨臥大利咽喉化痰涎止嗽老幼皆宜海藏云太陽少陽之劑首論溫平者此也

**海**又法用牛蒡子炒熟為末同荆芥煎服

右三方消毒飲加減法也

**活**化毒湯治小兒瘡痘已出未出並宜服之

紫草茸 升麻 甘草炙各等分

右咬咀水二鍾粳米五十粒同煎此陽明之藥也海藏云出

不快者化毒湯本方用糯米去粳米

**活**亞玉痘出兩日不甚透食稍進汗微出熱畧減但食物口中覺有惡味此出得遲發未透須微微表之

升麻 甘草炙 紫草 白朮

陳皮 芍藥炒半錢

作一貼加少酒同煎白芍須炒見其大便雖出不多却

白帶溏滑

**世**透肌湯治痘不透

紫草 白芍藥 升麻 秫米粉炒各半兩

右三方皆化毒湯加減法也

**海**太陽出不快身之後也 荆芥甘草防已湯

陽明出不快身之前也 升麻加紫草湯聖惠方升麻葛根加紫草

少陽出不快身之側也 連翹防風湯即連翹散

四肢出不快 防風芍藥甘草湯

痘疹煩不得眠者其桔加梔子湯

桔梗 甘草 梔子 各等分煎服

**活**治痘出不快煩躁不得眠者水解散麻黃黃芩湯升麻

黃芩湯主之海藏云莫若定其氣血用石膏梔子之類尤佳麻黃黃芩湯升麻黃芩湯亦當不責的是

太陽陽明方可用之

煩不得眠者宜汗利之

水解散治天行頭疼壯熱一二日兼治疱瘡未出煩躁或  
出尚身體發熱者

麻黃去節 四兩 大黃 黃芩 桂心

甘草炙 各二兩

右為麤末患者以生熟湯浴訖以煖水調下二錢相次  
二服得汗利便瘥強人服二方寸七風實之人三伏中  
亦宜用之若去大黃春夏通用

升麻黃芩湯治痘瘡出不快煩躁不得眠 麻黃黃芩湯  
治痘瘡出不快益煩躁昏憤或出尚身疼熱者已上二方

四聖散治瘡疹出不快及倒靨一方有黃芪

紫草茸 木通 甘草炙 枳殼炒

右等分為麤末每服一錢水一鍾煎至八分溫服無時

劉提點云疹痘最要大小分曉錢氏四聖散  
用木通枳殼極好若大小不利不必苦泥

紫草翅癩散小兒痘疹出不快或倒靨毒氣入腹

紫草茸 黃芪 桑白皮 木通

枳殼 白木各等分

右為麤末每服三錢水酒各半盞麝香少許同煎服

紫草木通散治小兒瘡疹

紫草 木通 人參 茯苓

粳米各等分 甘草減

右為末每服四錢水煎此小便不利之劑也

人參蟬蛻散治小便不利瘡痘不散燥躁多渴戛牙咬

齒氣麤喘滿

人參 蟬蛻 白芍藥 木通

赤茯苓 甘草 紫草茸各等分 水煎服

錢紫草散發癩疹

鈞藤鈎子 紫草茸各等分

右為細末每服一字或五分一錢溫酒調下無時

**海**小兒瘡疹出未快可濃煎紫草汁服

右紫草例為通利賡理要藥也

瘡不綻黃狗蠅四五枚用常酒研細服之未綻再服冬月

在耳內取之

**直**絲瓜湯發瘡疹最妙絲瓜連皮燒灰存性百沸湯調下

○痘瘡

**冊**瘡者於形色脈上分虛實實則脈有力氣壯虛則脈

無力氣弱實瘡則勢熾虛瘡則氣怯虛瘡以黃表之劑加

涼血藥實瘡以大黃寒涼之藥少許與之下其結毒

痘瘡瘡塌不掩

白木一錢 黃芪炙半錢 當歸 陳皮名五分

芫荽些 水煎溫服

予治一子七歲痘將出未出之際腹泄數行其泄色黑不

發根窠三日後瘡塌抓即黑色口渴其根窠如水疥狀不

紅澤不起發食少脈浮數有力按之虛遂用參芪歸木陳

皮肉荳蔻為君炙甘草訶子桂為佐使水煎熟好酒些少

咽下瘡立止食立進根窠紅澤而起發二服全愈

**如**輕者用淡蜜水調滑石末以雞羽潤瘡上

**陳**痘毒難任搔之成瘡或膿或血出者敗草散治之切不可

可用牛糞灰貼則臭穢癩瘡多矣

屋爛草屋上爛草也如無牆頭上爛草亦可用此

右一味為末每研碎篩末若渾身瘡破爛膿水不絕粘

貼衣裳難以坐睡可用二三升攤於床褥上令兒坐臥

雜方

其效如神

小兒痘瘡難任候搔成瘡及瘡痂欲落不落用上好白  
蜜一味塗於瘡上其痂易落可無紫黑癩痕世傳痘瘡落後痘毒不盡

變成癩癬其痒難任用  
陳年鵝脂油傳神妙

又方用羊髓骨髓煉一二沸入輕粉少許研成白膏篋合  
盛之塗瘡效

○痘灰白色

身熱

爐灰白色靜者怯者作寒看躁者勇者焮發者作熱看

大小利  
為表虛

大小閉  
為裏實

凡痘疹白色將靨如豆殼者蓋因初起時飲水多其靨不  
齊俗呼倒靨不妨但服實表之劑如毒氣鬱裏消息他大

小便如大便閉通大便小便閉通小便無妨

虛寒

吳店小兒周歲痘瘡色白甚痒藥中每加參芪半兩

白朮五分

丁香兩

當歸錢一

官桂錢二

黃芪

兩一

水煎服

虛熱

予族姪女笄年出痘灰白色身熱喘嗽渴服洪有力與八  
物湯加連翹桔梗犀角屑半夏木通紫草乾葛石膏杏枳  
連芩前胡瓜蒌仁服之十貼後色紅活喘嗽緩減漸微但  
熱未除遂於前方減芪杏胡椒連芩蒌七味服三十餘貼  
而安安後髮皆落月餘方起床虛之盛也○又一男子二  
十餘歲出痘已破未破者灰白色又雜間以黑陷倒靨者  
發熱寒戰身痛脈洪或時弦亦與八物加木通紅花紫草  
陳皮連翹服十餘貼而安

○痘黑陷倒靨

虛  
紫草散治瘡痘黑陷曾服此方愈元錢皆云有枳殼難  
服

紫草

甘草

糯米

元云此味極  
好助胃氣



黃芪各等分水煎服

**丹**痘瘡黑陷二種因氣虛而毒氣不能盡出者用黃芪人參酒炒紫草治之顏色正者如上治法參芪之補佐以紫草之通利也

血淡補

如將出成就之際却色淡不正者屬血虛宜用補血藥當

婦川芎白芍酒洗之類或加紅花

色紫解毒

如將成就之際却色紫不正者屬熱宜用涼藥解毒升麻芩連桔梗連翹之類甚者用犀角屑如用後項諸藥色仍不正者宜兼用二法

治之

大小通利脈浮者宜速

**回生散**治瘡疹倒靨黑陷用人牙燒灰存性入麝香少許研細每服半錢用黃芪白芍藥煎湯調下立效錢氏方

中用溫酒調下雲岐方中用升麻紫草煎湯調下海藏云

油膩腸垢者通膈丸下之硃砂為衣與宣風散相表裏

氏云只用紫草湯日好錢氏方用麝香及酒蓋齋痘最

**湯**治痘瘡黑陷藥不能發者有驗用川山甲一味燒存性為細末入麝香當門子少許一歲五分三歲一錢溫酒調

下一服取效雖半身黑陷欲絕者亦能暫甦而發紅色但有目閉無竟者不復生矣此方雖驗回生散又佳今詳麝香恐不宜服

**麻黃湯**用麻黃剪去根節五錢用蜜一匙同炒良久以

水半升煎候沸去上沫再煎去三分之一不用查病瘡疱

倒靨黑者乘熱盡服之避風俟其瘡復出一法用無灰酒煎更速但小兒不能飲酒者難服以此藥入表也世傳此法累用

**活**瘡黑倒陷猪尾湯無比散龍腦膏子無不驗海藏云若已而後用之可也

**猪尾膏**治瘡倒靨用小猪尾尖刺血兩點入生腦子少許同研新汲水調下食後立效

大小結脈實者調和裏

之似勝腦藥必不得已而後用之可也

龍腦膏于治時疫發痘瘡及出瘡子未透心煩狂躁氣喘  
妄語或見鬼神或已發而陷伏皆宜速治不治其毒入臟  
决死用生龍腦一錢研細滴猪心血和丸如豆子大每服  
一九心煩狂躁者用紫草湯化下若瘡子陷伏者用温酒  
化下少時心神便定得睡瘡疹發透依常將息取安海藏云此  
一法証極而用故  
活人云不得已也

**四糞散**治癰瘡倒靨黑陷出御院藥方 歌曰人猫猪犬臘

辰燒每服三錢蜜水調選甚倒靨并黑陷萬兩黃金也合

消臘月辰日合此藥甚驗

**人中黃**臘月者最佳通風處以火煨成煤水調下三

五錢陷者自出丹溪云子和黑陷甚者用燒人尿即此方

也

**治疹痘不透乾黑危困**用山查肉一味為末每服二錢

紫草酒送下量兒大小加減徐徐進三四服即紅活

**劉守真涼膈散**治小兒癰疹黑陷亦妙然止能治大便

結硬小便赤澀為當若大便小便已通不宜用此惟以易

老去大黃硝者最為穩當

**凡痘疹重者**猶十活四五黑者無問何如十難救一其

候或寒戰咬牙或身黃腫紫宜急以百祥丸下之復惡寒

不已身冷出汗耳尻反熱者死何以然腎氣大旺脾虛不

能治故也下後身熱氣温欲飲水者可治以脾氣生勝腎

寒去而温熱也治之宜解毒不可妄下妄下則内虛多婦

於腎若能食而痂頭焦起或赤或黑實者可下之宜四

順飲 瘡赤陷而耳尻反熱者為逆用百祥丸牛李膏各

三服不愈者死

百祥丸一名南陽丸治瘡疹黑陷寒戰咬牙漫齒身黃紫

寒戰咬  
牙者下  
之

腫

紅牙大戟不以多少陰乾漿水煮軟去骨日中曝乾復納汁煮汁盡焙乾為末

右水丸如黍米大每服一二十九研芝麻湯下吐利同

無時此方治憂齒甚妙

牛李膏用牛李子不以多少取汁石器內熬成膏牛李子生野道邊至秋結實黑子成穗如無生者以乾者為末水熬代用每服皂子大煎杏膠湯化下此藥須於九月中取之

睦親宅一大王病瘡疹始用一李醫又召錢氏錢留與抱龍丸三服李以藥下之其疹稠密錢氏見大驚曰若非轉下則為逆病王曰李已用藥下之錢曰瘡疹始出未有他症不可下也但當用平和藥頗與乳食不受風冷可也瘡痂若起能食者大黃丸瀉一二行即止今先下之瘡疹未

能出盡而稠密甚則難治此誤也縱得安其病有三一者疥二者癩三者目赤李氏不能治經三日黑陷後復召錢曰幸不發寒病未困也遂用百祥丸為主牛李膏為助各二大服至五日間瘡復紅活七日而愈蓋黑者竭腎水也腎旺勝脾土不尅水故脾虛寒戰則難治所用百祥丸者以瀉膀胱之腑腑若不實職自不盛也何以不瀉腎由腎主虛不受瀉如二服不效即加寒而死矣

**子**治瘡疹黑陷鐵脚葳靈仙為末炒一錢腦子一分用溫水調服取下瘡痂為效

**酒**無比散治小兒瘡疹惡候

硃砂先研

牛黃

麝香

樟腦

膩粉細研各一錢

右同研細如有患者小兒一字大人五分入水銀少許

用小猪尾上血三兩點新水同調服寧穩得睡者然後  
取轉下如爛魚腸蒲萄穗之類涎具惡物便安小兒用  
乳汁調妙海藏云此瀉內熱之極不能開發於外則宜  
此內雖過泄外亦開發即透肌膚之藥與至

寶丹

**雲**小兒癩疹黑陷方

乾胭脂三 胡桃一箇燒

右為細末煎胡要酒調下藥一錢立效

右治死血黑陷凡前方用川山甲及麝香等藥治黑陷  
皆為氣滯者設也

**雲**治癩疹黑陷用臘月禿鼻腦子一箇或二箇以好酒調

服若乾者以好酒浸少時化開依上條服立效禿鼻百  
勞鳥也

**無**箬葉散石倒靨用箬葉一味燒灰為末麝香酒下

瘡黑而忽瀉便膿血并痂皮者順水穀不消者逆何以

雜  
診

然且瘡黑屬腎脾氣本強或舊服補脾藥脾氣得實腎雖  
用事脾可制之令瘡入腹為膿血及連痂皮得出是脾強  
腎退即病出而安也瀉米穀及瀉乳不化者是脾虛不能  
致腎故自泄也此必難治海藏云瀉出痂皮根在內也表  
裏俱病是為火鬱水穀化者順  
水穀不  
化者逆

○痘寒戰

未綻一齊黑者為陷已綻而不齊黑者為將靨

**世**憎寒困倦或發寒戰能令痘子縮伏宜用陳文中異功

散方見痘出  
不決條 寒戰咬牙黑陷者百祥丸下之方見黑  
靨條 嘗治痘瘡寒戰

用白木芪歸加芩治之愈

○痘發熱

**丹**胡宅痘瘡發熱此血少有餘毒也

虛寒  
虛熱  
熱

世醫雜錄卷五

三

陳皮

白朮

歸身

白芍藥各三錢

牛蒡子

研破炒

木通

尾角

生甘節

川芎各一錢半

分六貼水盞半前食前稍熱服

小熱者解毒

連翹散治一切熱兼治瘡疹如神

連翹

防風

梔子

甘草各等分

右為末水煎服

海藏云治熱在外而不服此少陽藥也

易老云涼膈去大黃芒硝者能解六經中熱此不惟解熱治小兒癍疹熱候亦使發之則本藥與防風羌芥二物各

半白水煎服

梔子金花丸

黃芩

黃連

黃柏

山梔炒各等分

右末滴水丸如葶子大每服五丸白湯下

三黃丸治諸熱

黃芩兩半

大黃煨

黃連各二錢半

右為細末糊丸葶苈大每服五七丸至十五二十九食後米飲送下

右錢氏云有小熱者解毒海藏謂解毒者三黃丸金花丸之類是也

四聖散

方見出

海藏紫草木通湯

方見同上

導赤散

方見治虛

煩渴胸滿喘便澀者利小便

八正散

方見淋部

有初起煩躁譫語狂渴引飲若飲水則後來屢不齊急以涼藥解其標如益元散之類可用

右五方利小便退熱之劑錢氏云有大熱者利小便又云身熱煩渴腹滿而喘大小便澀面赤悶亂大吐此當利小便蓋此用導赤散之類是也

退者下  
後熱不  
之

宣風散

檳榔兩

陳皮

甘草各半

牽牛四兩生

右為細末三三歲蜜湯調下五分已上一錢食前易老  
加防風

通脹丸利上下氣血藥也

大黃

牽牛

木通各等分

右為細末滴水丸如粟粒大每服三五丸量見大小  
虛實加減

右錢氏云有大熱利小便不瘥者宜宣風下之

瘡瘡得  
水而活

蔡河有舟師偶見敗蒲一束沿流而下漸泊舟次似  
聞啼聲而微開視之驚見一兒四五歲許瘡疱周匝密不  
容隙兩目皎然飢而索食因以粥食之其妻怒曰自家兒  
女多惹瘡疱傳染奈何私料蔡河流緩必不遠持兒一鞋

逆流而上徧問皆曰無此兒行二十里又至一村落舟師  
呼於市曰有兒年狀如許瘡疱死棄河中今復活忽酒即  
中有人出曰我某村某人也兒四五歲死於瘡疱舟師出  
其鞋其人泣曰是吾兒也奔往視驚見兒活流涕拜謝舟  
師抱兒歸今二十餘矣此兒本死得水而生第未論其瘡  
疱之疾寒耶熱耶

痘寒熱

虛 大和散治瘡痘後寒熱往來嗜臥頓悶躁亂

生地

當歸

地骨皮

人參

甘草炙

白芍藥各等分

右咬咀每服一錢水半盞煎至三分去渣溫服

痘渴

虛 陳十妹年廿歲出痘而有孕七箇半月大渴不甚出透

寒熱交作血虛氣虛

人參

白朮

黃芪

陳皮

甘草炙

歸身各一錢

薑三片酒水各半盞煎服

海瘡疹大腸閉澀或發渴四君子加瓜蒌根桔梗主之

若身熱小渴者六味人參麥門冬散治之如不愈或身熱

大渴者七味人參白朮散治之又不可愈十一味木香散

六味人參麥門冬散

麥門冬

去心

人參

去蘆

桂枝炙

陳皮

白朮

厚朴

薑製各半兩

右咬咀每服三錢水一盞煎至六分去渣溫服虛人減

厚朴

七味人參白朮散

方見消渴門○此上四方因君子加減法也

初起煩躁渴引飲者急以涼藥解其標

面白腹

小便不瘥者宜風散下之

張瀉為

十一味木香散集驗方本治瘡瘵身熱作渴

文中云腹脹渴者瀉渴者足指冷渴者驚悸渴者身溫渴

者身熱面皯白色渴者寒戰渴不止者氣急咬牙渴者飲

水轉水瀉不已者已上九證即非熱也乃津液少脾胃肌

肉虛故也宜木香散治之如不愈更加丁香官桂

之服渴瀉渴驚悸渴寒戰渴咬牙渴亦多屬熱者不可不察

○痘渴瀉

陳牙兒十九歲出痘有紅癍吐瀉而渴

蒼朮

白朮

黃芪

陳皮

茯苓

甘草炙

確砂

當歸

薑三片同煎服

身熱脈洪數為熱

從子六七歲時患瘡痘發熱微渴自利一小方脈視之用木香散每貼又增丁香十粒予切疑焉觀其出遲因問自利而氣弱察其所下皆臭滯陳積因腸胃執蒸而下也恐非有寒而虛遂急止之已投一貼矣繼以黃連解毒湯加白朮與十貼以解丁香之熱利止瘡亦出其後肌常有微熱而手足生癢癩與涼劑調補踰月而安 一男子十餘歲出痘熱時出根脚密嘔吐不食腰背骨節痛大渴喉痛腹亦痛全不食者半月餘脈浮弦洪而數與參芪歸朮炙甘草陳皮半茯苓薑煎服之至五日日色淡又加桂些少歸芪再用酒製至七日瘡甚加丁香三粒附子些少瘡止至八日九日渴大作而腹泄瀉瘡甚至十日寒戰遂用白朮為君芪陳苓炙甘草歸為臣至十一日不瀉或瘡或諸症但守前藥半月後自吐出痰多而安

虛寒

十一味木香散治疹痘腹脹渴其效如神必須密察或虛細身不甚熱或發寒或嘔吐肚腹痛或身軀四肢俱冷者可用此方出集驗

木香 大腹皮 人參 官桂

赤茯苓 青皮去白 前胡 訶子皮

半夏 丁香 甘草炙各三兩

右收咀每服二錢水一盞薑三片煎空心溫服

表裏俱虛

異功散集驗方瘡痘頭溫足冷腹脹瀉渴方見瘡出不快張巽之云吐瀉渴少食為裏虛異功散減官桂主之此症瀉渴不可喫蜜水痘出之間不光澤不起發根窠不紅或瀉渴或腹脹或氣促是為表裏俱虛與異功散送下七味肉苳蔻丸治之異功散方見瘡出不快

○痘瀉不渴

虛寒

每瘡疹不渴臟寒下利四君子加乾薑減半主之



痘疹大便不固痘漸黑陷小兒乳母同服

人參

白茯苓

肉苳蔻

黃芪各半兩

甘草炙二錢

右咬咀每服一錢水半盞薑五片棗一枚煎三分乳母倍服若大瀉手足厥冷加附子用驗

陳苳蔻丸治痘疹泄瀉

木香

砂仁

白龍骨

訶子肉

肉苳蔻

麩裹煨各半兩

赤石脂

白礬

枯各七錢半

右為末糊丸如黍米大一歲三十九三歲百丸溫米飲下瀉止勿服

○痘吐逆

痘疹吐逆無痰益黃散不痰二陳湯或橘皮半夏湯不止者加丁香若吐而瀉者亦宜益黃散及陳氏木香散異

功散

吐而身熱

痘渴腹滿喘大小便澀面赤者當利小便不瘥者宣風散下之全文見大法

○痘腹脹

熱

丹勉奴痘後渴肚急小便少發熱

芍藥五分

川芎三分

白朮五分

陳皮五分

乾薑三分

甘草炙一分

木通二分

水煎服

寄子五歲痘後肚急

白朮錢一

陳皮

木通各五分

犀角

川芎

白芷各七分

甘草炙三分

水煎服

虛寒

陳文中木香散治痘瘡腹脹渴瀉方見痘渴瀉腹滿而喘大小便澀身熱面赤悶亂大吐者當利小便不

實熱

瘥者宣風散下之全文見大法

○痘腹痛

痘腹痛多是痘毒當臨證消息

寒 吳店子出痘瘡腹痛

丁香二枝 官桂 芍藥各一錢 白朮

當歸各五分

熱 右作一貼服 常治痘始出腹痛或身痛脈洪數者解

表涼藥加芍藥甘草漸安

○痘喘

瘡痘出後喘急痰盛宜杏仁湯人參清膈散

表熱 杏仁湯治瘡痘煩喘渴躁

麻黃 桑白皮 杏仁 甘草

右等分為麤末每服三錢水一盞煎食後服

海 瘡疹肺不利紫草甘草枳殼湯

虛熱 人參清膈散

人參 桑白皮 柴胡 當歸

芍藥 知母 茯苓各半兩 白朮

黃芪 紫苑 地骨皮 滑石各一兩半

甘草 桔梗各一兩 黃芩半兩 石膏一兩

右吹咀每服三錢水煎溫服

實熱 痰實壯熱胸中壅悶臥則喘急前胡枳殼湯主之

前胡 枳殼 赤茯苓 甘草各一錢

入黃量兒加減

右吹咀每服三錢水一盞煎六分旋服

喘而腹滿大小便澀者利小便不澀者宜風散下之法錢氏

寒 痘出之間或氣促者水香散主之

○痘大便秘

虛 海 治瘡疹已出未出大便秘澀或時發渴四君子加瓜蒌

實  
根枯梗治之  
當歸丸

當歸兩半

甘草一分

黃連

大黃錢各二

先將當歸熬膏子入藥末三味為丸加服之以利為度

紅牙大戟去骨一兩

青州惠去核

海  
變百祥丸治癩疹大便秘結  
右用水二盞同煎至水盡為度去大戟將惠焙乾可和  
作劑旋丸從少至多以利為度

洗心散治痘瘡壯熱大小便不利狂言多渴

大黃

甘草

當歸

麻黃去節

白朮

芍藥

荊芥各等分

雜方

右咬咀量病輕重多少薑薄苛煎溫服則平熱服則瀉  
四五日不大便者可用肥嫩猪脂一塊白水煮如  
豆大與兒食之令臟腑滋潤瘡痂易落百無碍滯

痘餘毒

痘瘡餘毒或肝虛入眼目或肺虛為癬疥或為癰疽發  
在骨節腎之虛也發在肌肉脾之虛也或在筋或在頭或  
在面或牙齒疳蝕或咽喉腫痛各隨經而見皆毒不散蘊  
積而成或病人始不早治或醫者失治遺於經絡其所由  
來蓋有自矣宜服解毒等劑

世  
痘毒攻脾則泄瀉身浮攻肝則眼生翳膜攻心則煩躁  
啼哭攻腎則耳疼膿聚攻肺則咳嗽痰涎

丹  
治小兒痘瘡餘毒未散食穀太早補住毒氣

鼠粘子六錢

甘草五分

犀角三錢

荊芥

防風各一錢

白朮三錢

枳殼一錢

水煎溫服

痘入目

丹溪法

如痘傷眼必用山梔赤芍决明歸鬚連翹防風桔梗升麻小劑末之調服如眼無光過百日後血氣完復則自明矣

治瘡疹後毒氣攻眼或生翳膜赤黑之類宜用四物湯加荆芥防風煎服兼用黑豆皮穀精草海蛤甘草等分為末用熟猪肝切片蘸服神妙一方治痘毒目翳用江西蛤粉黑豆皮甘草蜜蒙花

痘後生翳數服效用葳靈仙仙靈脾等分洗淨不見火與日為細末每服隨時宜第一文米泔下

錢氏法

錢氏黃柏膏痘初出塗面護眼方見痘大調肝散治瘡疹

大盛服之不入眼方見痘密羊肝散即下蜜蒙散方見活人條

蟬蛻散治癩瘡入眼半年已裏者一月取效

猪羊蹄甲二兩入罐子內鹽泥固封燒存性

蟬殼去土取末一兩

右二味研入羚羊角細末二分拌勻每服一字百日外兒一二分三歲三四分漿水或新水調下日三四夜一二食後一年已上者不治

治瘡疹入眼

馬屁勃兩半 皂莢子十四粒 蛇皮兩半

右入小罐子內鹽泥封固燒存性研細溫酒調下三錢食後

治瘡疹入眼或翳

括萎根兩半 蛇皮二錢

右為細末用羊肝一箇批開入藥末二錢麻線纏定米泔煮熟頻與食之兒未能食肝乳母多食之

又方用蠟蛻末以水煮羊肝湯調服二三錢

海藏法 地黃散治小兒心肝壅熱目赤腫痛生赤翳或白膜遮

睛四邊散漫者尤易治若暴遮黑睛者多致失明宜速用此方亦治瘡疹入眼

熟地

當歸各一分

黃連

大黃煨各一錢

生地去

木通各一分

防風

羌活

生犀末

蟬蛻去土

木賊

穀精草

白蒺藜

沙苑蒺藜已上各一錢

甘草一錢

玄參五分

右為細末每服一字或五分量兒大小加減煎羊肝湯食後調下日三夜一忌口將息大人亦治

東垣法

治痘瘡風熱毒翳膜暈遮睛以瀉青丸治之大效初覺

易治

用竹葉湯和沙糖水化下瀉青丸二丸漸至微利神效

活法

斑入眼用决明撥雲密蒙花通聖蛤粉散之類然無出

此書

海藏云莫若病時隨經而取不使毒氣轉入眼白為尤妙然眼有五輪亦當求責此言為失治者說也

决明散治瘡痘疹入眼海藏云此少陽太陰之劑

决明子

瓜蒌仁各半兩

赤芍藥

甘草各一分

右為細末入麝香少許令勻每服二錢生米泔調下臨

臥服

撥雲散治瘡痘入眼及生翳用桑螵蛸真者一兩炙令焦

細研搗為末入麝香少許每服二錢米泔調下

密蒙花散治小兒痘瘡入眼及無辜疔氣入眼

密蒙花兩

青箱子

决明子

車前子各一兩

右末拌勻用羊肝一大片薄批糝上濕帛裹煨熟量多

少空心服之錢氏海藏云即羊肝散

通聖散治疹痘瘡入眼及生翳

白菊花

如無其菊代之然不如白菊好

菘豆

殺精草去根

右為細末每服一大錢柿乾一箇米泔水一盞同煎候  
米泔盡只將柿乾去核食之不拘時日三枚日近者五  
七日遠者半月取效

蛤粉散治小兒瘡子入眼

穀精草 蛤粉各等分

右為細末每一錢七猪肝一兩許批開摻藥捲了用竹  
箬裹麻線縛定水一碗煮令熟入收口斃瓶薰眼候温  
取食之日作不過十日退

針灸 癰瘡入眼 大杼一

○痘咽痛

如聖餅子治小兒瘡疹毒攻咽喉腫痛海藏云隨經此

牛蒡子炒 甘草各一兩 麥門冬去心半兩 桔梗一兩

右為末加竹葉同煎細細服之海藏云減門冬竹葉汁

鼠粘子湯 消毒吹二方並見前

小兒癰出欲透皮膚身熱咽喉不利甘草桔梗升麻湯

甘草兩半 桔梗一兩 升麻兩半

右剉細每服一大錢水煎服

甘露飲子治心熱咽喉痛口舌生瘡并瘡疹已發未發

並可服之治熱上攻牙根腫痛動搖

生地 熟地 天門冬去心 麥門冬去心

枇杷葉去毛 枳殼炒 黃芩去心 石斛去苗

甘草炒 山茵陳

右各等分為鹿末每服二錢水一盞煎食後温服牙齒  
腫痛則舍嗽并服海藏云甘露飲為血劑

地黃丸治小兒痘疹口瘡喉腫痛牙疳鼻爛

天門冬 麥門冬 玄參各三兩 甘草

薄苛各一

右為細末生熟地黃汁和丸櫻桃大每服一丸溫蜜水化服

○痘風

虛實

痘風分氣血虛實以日子守之多帶氣血不足 虛則黃芪生血之劑助之畧佐以風藥 實則白芍黃芩為君連翹白芷續斷之類為佐若屬寒陳氏方可用

楊氏女年十餘歲痘發不透屬落後骨節痛食少夜間或熱此餘毒在內虛甚難於疎導須在補中有通此方主之

當歸

白木各一錢

犀角二分

陳皮錢

通草

甘草根各五分

蘇梗三分

右吹咀生薑三片水煎溫服

男子七歲痘瘡初出不透毒氣攻內骨節作痛兩足不可

直癩痕欠紅活脈浮而和小便赤少

婦身

白木各錢

陳皮

木通

犀角屑

人參

茯苓各五分

甘草錢

右分二貼前服

○痘癩瘡

風火

疹後因搗成癩

瘡疹瘡由風火相勝也惟癩疹能作瘡疹為脾所生脾虛而肝旺乘之木來勝土熱氣相擊動於心神心喜為熱神氣不安因搗成癩癩子為心所生心生熱熱則生風風屬於肝二臟相搏風火相爭故發瘡也治之當瀉心肝補其母括萎湯主之

海藏云諸痛痒瘡皆屬於心火無論虛實皆從心火上說脾虛則肝乘之肝與心火相合故用括萎湯若脾土實火旺逆乘而成癩者此實邪也便結者瀉青丸便軟者瀉青湯亦當以脈別之括萎湯方見驚風

凡未出而發瘡者是外感風寒之邪內發心熱之所作

也當用茶粉下解毒丸犀角地黄湯主之

**世**治瘡痘欲出身熱煩躁勿發驚搐宜驅風膏小如聖飲小便不通八正散涎盛利驚丸抱龍丸量症施之

**丹**欲發瘡疹先身熱驚跳搐搦此非驚風宜發散藥

**世**麻痘風搐方

人參

羌活

防風

僵蚕炒

南星薑製

白附薑製

甘草炙

右等分生薑三片水煎服其搐立止

**世**痘疹病後欲發癩餘瘡難發癩以木勝脾木歸心故也若涼驚用涼驚丸溫驚用粉紅丸即溫驚丸

○痘瘡瘡

汚血

治痘瘡痛用溫驚丸水化下方見前驚瘡條

治瘡出煩痛五物木香散

青木香二兩

丁香

零凌香各一兩

麝香一分

白礬兩

每服四錢水一小盞半煎服之熱盛者加犀角一兩如無犀角以升麻代之輕者一服大效

雜方

又方以芒硝和猪膽塗瘡上令動痂落無痕仍用黃土抹之良此病小便澁有血者中壞瘡背黑靨不出膿者死不療

**世**痘將結靨乾硬而痛宜塗酥潤之靨可揭去則去之如無酥用猪油煎汁代之此痛非服藥可免也

○痘膿而不痂赤眉牙切瘡靨曰痂

**海**瘰癧疹膿而不焦此本治失清涼之氣有如五穀得陽氣而成熟非涼風至則不能實也天地嚴肅之氣一加則萬物秀而實矣與瘰癧疹何異須察何經而清涼之或下而成



雜考

嚴肅之氣則瘡氣必不至於膿而不痂矣要當知之餘毒不盡而疾作蓋出於此當是清涼飲子下之是也非陽和則苗不秀非嚴肅則秀不實劉涓子訣云痘發如膿窠不肯靨者但調沙糖水與喫劉提點云亦曾試用但後來結癍痕白五七日痂不焦是內發執蒸於外故不得焦痂也宜宜風散導之用生犀磨汁解之必著痂矣

痘已靨未愈之間忽被風邪搏之成疔瘡宜雄黃散綿散治之又不愈多潰骨傷筋殺人

雄黃散治小兒牙齦生疔蝕瘡

雄黃錢一

銅碌錢二

右二味同研極細每用量瘡大小乾貼

綿黃散治小兒因痘瘡身體及肢節上生疔蝕瘡膿水不絕用山椒縮黃以生白礬搥碎入蠶肉令滿炭火燒白

礬汁盡取出研極細每用乾貼瘡口上

凡痘瘡方纔著痂即用菜油不住潤之可揭則揭若不潤及遲揭瘡痂硬即隱成癍痕矣

陳痘痂雖落其癍猶黯或凹凸肉起當用滅癍藥塗之

韶粉兩一

輕粉字一

右研細入煉過猪脂油拌和如膏塗癍上

○痘後瘡癍

世連翹散治小兒瘡疹癍痘疹餘毒作楚或生於頭面耳疼頰赤生瘡

連翹

黃芩

瞿麥

木通

滑石

柴胡

荆芥

牛蒡子

防風

羌活

赤芍藥

甘草各等分

每服三錢水一盞煎半盞又入生薄荷尤好

熱毒

痘癘

痘癘多是實毒血熱成癘分上下用藥一日不可緩成膿必用清熱涼血為主赤芍藥甘草節連翹桔梗之類上引用升麻葛根下引用檳榔牛膝更助以貝母忍冬草白芷瓜蒌大便燥用大黃寒熱用芩栢此法累效

木香散治小兒癩後生癩如神

地骨皮兩

木瓜兩

川山甲

各三錢半

麝香字一

右為末米飲下二錢

痘癘傳藥用貝母南星僵蚕天花粉寒水石白芷草烏大黃猪牙皂角醋調傳患處效

中惡

小兒神守則強邪不干正若真氣衰弱則鬼毒惡氣中

之其狀卒然心腹刺痛悶亂欲死是也凡中惡腹大而滿診其脈緊細而微者生脈大而浮者死即服蘇合香丸未醒以皂角末搐鼻次服沉香降氣湯加人參茯苓又能辟邪客忤亦宜服

降真香

白膠香

沉香

虎脛骨酥炙

人參

鬼箭草

草龍膽各五錢

右為末次入雄黃五錢麝香一錢煉蜜丸乳香湯化又令兒帶及燒臥內尤妙

廣治中惡客忤唾化麝香一錢重研和醋二合服之即瘥

海龍腦膏治小兒發熱在心胃卒不知人方見痘黑陷門即活人方

湯凡中暑悶倒急扶在陰涼處切忌與冷若得冷即死當

用補藥及熱湯熨臍腹間煖即瘥如無湯即掬熱土暈於

臍上仍撥小窩子尿於中可代湯熨之良久嚼大薑一塊

中暑

實熱毒

以水嚥下續用解暑藥

小兒口中腥臭脇膈氣滿勞宮主之

○客忤

湯客忤者小兒神氣軟弱忽有非常之物或未經識見之人觸之或經歷神廟佛寺與鬼神氣相忤也故謂之客忤亦名中客其狀吐下青黃白色水穀將下時腹痛及倒面變五色其狀若癩但目不上插耳其脈數者是也亦宜服蘇合香丸并真珠散

真珠散治客忤驚風鬼疰驚邪痰熱心舍不寧精神不定心常怔忡睡中驚跳時或咬牙五心煩熱有汗兼喘面赤舌白呵欠煩渴小便赤瀉或吐利黃沫常服辟邪安神

- 真珠
- 海螵蛸
- 滑石
- 白茯苓
- 人參
- 白附子
- 甘草
- 全蝎

麝香

腦子

另研各五錢

生珠

另研一錢 金銀箔

銀二片

右末和分半錢煎燈心麥門冬湯入蜜少許調服日午臨臥各一服

客忤因而驚忤者治法用竈中黃土研二兩鷄子一枚去殼二件相和入少許水調先以桃柳枝湯浴兒後將此藥塗五心及頂門上

陳無擇法用灶中黃土並別尿等分如此法塗之

治卒客忤噤口不能言細辛桂心等分納口中效



