

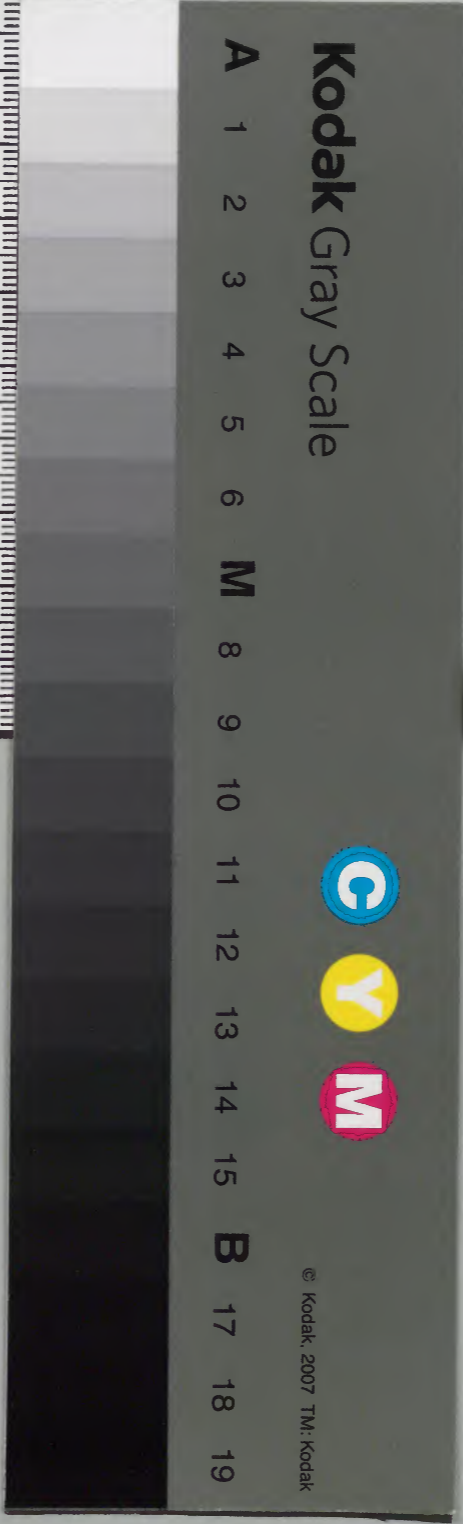
賦

内閣文庫		
函	冊	號
三四	100	三七二六
架		類
		漢書

内閣文庫		
函	冊	號
三四	100	三七二六
架		類
		漢書

自十一  
至卅一

内閣文庫		
番號	漢	3726
冊數	100	( 3 )
函號	361	53



裏面記載のない箇所は省略  
綴じ部(喉部分)の文字など開きが不鮮明な箇所あり

文苑英華卷第十一

天象十一

望雲物賦

勤政樓視朔觀雲物賦一首

郊天日五色祥雲賦一首

南至郊壇有司書雲物賦一首

南至郊祭司天奏雲物賦一首

南至雲物賦一首

秋晴曲江望太一納歸雲賦一首

早秋望海上五色雲賦一首

日暮碧雲合賦一首

賦十一

淺草文庫

秋雲似羅賦一首

望雲物賦

以察微表象書  
物備年為韻

陳正卿

天道昭著靈臺聳拔將治曆以明時必仰觀而俯察誰敢  
 傲擾會不範圍既七政以欽若亦四序而發揮寒暑有次  
 啓閉相依彼疇人以視遠類君子之表微維人有令維天  
 有兆道在乎觀法用不撓彼分至之復應生雲物以縹緲  
 俾占望以聿書將豐災以是表夫其大觀在上南正是掌  
 審仁和之景色候肅殺之氣象授時莫愆行令靡爽舉祀  
 物以昭報順禳祈之盼蠶若乃履端於緒以正厥初分職  
 辨雲既明於周典申命出口載列於虞書舉春奉始積閏  
 歸餘節候應乎寒燠政令隨乎慘舒是用敬授以崇祗祓  
 將舉正以舉中寧不軌而不物豈唯中臺端立永望以肆  
 將以見天地之心辨剛柔之位庶乎有典有則克明克類  
 若夫春景載陽冬日已至望西成之平秩見南郊之敬致  
 莫不叅陰陽之則符璿玉之器審四時以成序察五雲而  
 有備備用先天實惟有年儻虛疑作臺之可頌庶無忝乎

周篇

勤政樓視朔觀雲物賦

以天地交泰萬  
國歡心為韻

彭朝曦

聖上以睿德昭宣宸衷告蠲靜以法地動而合天天何言  
 哉每降鑒於明主君為政也亦仰觀乎上玄是以魯史薦  
 書雲之典禮經徵視朔之篇于時寓縣升平朝廷無事闕  
 朱樓於曉日垂紫旒於空翠至誠必應果呈證聖之祥至

感必通遂有效一作明之瑞乍異色而抱日或神光而覆

地是知昊穹成命必在於昌期玄象著明詎違於躔次萬

國來朝十月之交時當盈一作數氣發陰爻晴色俯臨遠

接黑龍之水清輝一作光四散仍縈彩鳳之巢臣竊觀前代

之君也居九重之深據四海之大遇皇天之陰騭屬當時

之交泰則必怠一作志政理而不脩唯昇平而是賴今陛下

則不然體至道以得一播元精以吹萬發號施令必酌於

故實垂範制法亦咨一作質乎前憲古人云朔者蘇也陛下

視之所以蘇息兆一作下人雲者運也陛下觀之所以廣運

明德人既蘇而寧靖一作靜德乃一作又運而充塞猶儲精而

谷神尚克已而作則方將揚耿光於五聖一作上帝布深仁於

萬國三事大夫抃而同歡一無同歡二字歡字為官韻

正言曰陛下敦本棄末圖易於難夫此視朔情深履端况

式瞻於萬象一作布政於千官固可軼縱油而播美藏金匱

而不刊然一作上方以無為作慮不宰為心鼓元氣之橐調

薰風之琴以至德撫御以大明照臨盛矣夫聖德一有若

此豈為臣之所能謳吟

此賦全篇第四十九卷重出今已削去頗有異同注為

一作

郊天日五色祥雲賦以題為韻元稹

臣奉某日詔書曰惟元祀月正之三日將有事於南郊直

端門而云一作未出天錫余以雲端是何祥而何吉臣稹

首敢言其實陛下乘五位而出震迎五帝以郊天五方騰  
其粹氣故雲五色以相宣排空一作塔壇乍直捧日初圓獸躡

而龍鱗熠熠鳥跂而鳳翼翩翩羽蓋凝而軒皇暨駐風馬

駕而王母欲前影帶其彩一作旂常疑錯繡之遙屬一作動光照

乎一作昭物比摘錦之相連觀之者無小無大觀之日一作

曰非烟若烟一作若烟昔者卿雲作歌於虞舜白雲著詞於

漢武皆跂望而為言非仰觀而遂觀今陛下德至天地恩

覃草莽當翠輦黃屋之一作方行見金枝玉葉之一作可數陋

泰山之觸石方出一作句鄙高唐之舉袂如舞昭示於公一作侯

卿士莫不稱萬歲者三並美於麟鳳龜龍可以與四靈而

一作為五於是載筆氏書百辟之詞曰郁郁紛紛維慶霄之

雲古之一作有堯舜幸得以為君象一作胥氏譯四夷之歌曰

焯焯煌煌天宇之祥唐有神聖莫敢不來王帝用愀然一作句

曰予何力澤未周於四海雲胡為乎一作而五色來以一作爾

群后舉爾眾職由一作因五行以脩五事遵五常而厚五德

正五刑以去五虐繁五稼而除五賊苟順夫人理一作之有父

子君臣則安知雲物一作之赤黃蒼黑進我輦輅就我鈞陶

一作陶匏雖有光華之萬狀不若豐穰於四郊凡百庶僚相趨

而顧稍疑江上之奇一作綺果異封中之素補天者維一作雖

欲抑之而不出吞筆者安可寢之而無賦越明日臣稹詠

霈澤於雞竿之前覩斯雲散之為五彩之湛露

元稹有集印行今間取二三為一作

南至郊壇有司書雲物賦

以題為韻

崔立之

唯皇動天辨方正位稽大明於北陸郊上玄於南至五夜  
 祇肅載惟列祖之誠三日罔憊用表致齋之意於是乘法  
 駕鳴和鸞玉漏聲曉金波影殘環衛儼以星拱簪裾列而  
 雲攢備肅肅之盛禮咸濟濟於靈壇大呂雲門既六變而  
 斯閱嘉粟旨酒感百神而具懽矧器用陶匏籍以包茅光  
 逾泰時馨邁周郊朱火煬煙遠浮於華蓋玄酒止水邇  
 乎長旃懿夫宇宙氛氲晴郊景曛宗伯司禮保章辨雲榮  
 光燭於九野佳氣覆於六軍飄飄颯颯郁郁紛紛足以昭  
 上帝瑞吾君時謂唐時歌卿雲之五色德稱虞德詠南風  
 之再薰是以惟聖惟壽可大可久既豐稔之足徵復災沴  
 青一作之何有既而旋天步迴象輿大孝是展皇情未據  
 欲超羲軒於上古方淳樸於太初俾時和俗阜塗謠史書  
 土階攸則而瓊室靡居且慮乎賢哲尚屈所以敦於雲物  
 緬乎德化未覃所以郊於國南祈動植之攸濟匪娛樂而  
 是甘然後景福來格無疆在茲笑竹宮之求應鄙宣室之  
 受釐是以降哀矜之詔宣惻隱之慈布政施德逮惇與婆  
 舉沉淪於是日庶聞之於有司

南至郊祭司天奏雲物賦

以題為韻

郭遵

惟肇祀於上玄必展禮於南至至者作候故用其吉辰南  
 則嚮明故就於陽位蓋取諸吉土以父事天降皇車以盡  
 敬奉蒼璧以告虔至誠遂通禎祥不能以自閔幽贊不昧

雲物於是乎昭宣及夫盛禮既畢大駕言旋兆人仰觀於  
空際太史伏奏於君前曰當此和煦靜無纖氛照躍兮天  
垂愛景霏微乎山出祥雲度青霄而匪徐匪疾向丹闕而  
乍合乍分應乎一陽之始煥乎五彩之文氤氳搖曳去來  
無際望之雖曰崇朝慶之知其嗣歲誰謂其有葉本乎觸  
石而來誰謂其無心偏舒捧日之勢豈非夫表王者之殊  
祉蒼泰壇之親祭者也天子乃命百辟詔有司載筆以茲  
記事祝史叶其正辭國慶可徵寧虞於水旱年豐有待先  
詠其京坻自躋仁壽之域肯繼春秋之時且南正上言休  
徵無咎肯比夫觀臺之望將爲備於雲物子月之祀陰陽  
始交豈比夫魯史所紀候以啓蟄而乃郊我禮踰舊我祥靡  
究望歲而知歲之禳祀天而受天之祐五雲八風之異寸  
眸遂占三百六旬之期一日可候不然者何以炳煥圖牒  
發揮草奏是知郊祀而漢武奚匹推曆而軒后懷慙照臨  
之明兮將日月並出覆載之廣兮與天地同參臣有觀盛  
儀而瞻瑞物願齊聖壽於終南

南至雲物賦

以題  
為韻

王誣

於赫至化時惟大君惟曆比夫軒后授人齊乎放勛北風  
戒節南至司分驗律飛灰遙應乎懸炭登臺視稷必在乎  
書雲麗乎時方別色天歛殘氛星連珠而候曉日合璧而  
呈文衆瑞咸集禎祥荐至雲散黃光天浮喜氣金柯郁郁  
而蔽野玉葉飄飄而委地迴紀天表未無兵意災沴靡作

罷札瘥之虞水旱不行詠京坻之事得此先甲還同漢日  
之觀報以豐年不假春秋之備于時帝在暘谷風后陪駢  
會玉帛而塗山有愧朝公卿而汾水懷慙佳氣從龍遙達  
渭北非煙拂日俯對終南懿聖壽之與萬美皇道而超三  
保章告其符祉太史視其簪紱應子月兮生一陽奏黃鐘  
兮動萬物乃明南至者日極之數視雲物者歲占之故其  
在必書不憊常度慶瑞滿於圖謀獻納盈其府庫鳳凰下  
於玄都銅雀棲於溫樹調玉燭而陰陽燮和撫黔首而特  
令大布日之方夕歲聿云暮才非瞽史未知天道之祥文  
似相如願獻凌雲之賦

秋晴曲江望太一納歸雲賦

以題中字為韻

喬潭

添樞百二鎮為太一合沓橫空嶽岑蔽日豈瓌寶之攸  
蓋雷雲之自出宜其密爾王旬雄茲帝京敗葉風輕高秋  
氣清時雨多歇歸雲晚晴俯枕曲水前臨直城山半隱而  
半見雲乍低而乍傾其趣可賞而不極其容可狀而難名  
爾其沉陰始解靄霽初歸迥日猶重因風則飛其始也峨  
峨巍巍千巖萬嶺稠疊而相威其漸也紛紛霏霏齊童趙  
女並舞而垂衣忽天澄而地廓鬱氛氲於翠微別有容與  
之勢輕盈之狀日下空籠天邊引颺始悠悠於綠野漸暮  
暮於青嶂洛川神女何以踰巫峽佳人不能上雖更僕而  
非久仍移景而堪望落日將曛山銜斷雲綠氣鬱嵐光氤  
氲橫截高巖驚數峯之頃失却臨幽石與殘雪而俱分乃



為歌曰節彼南山兮人所矚施此雲雨兮濟君欲信軌物  
之無憊奚百姓之不足徘徊不去乃賦歸雲之曲曰歸雲  
之狀兮不一歸雲之趣兮難傳雲不以朝晡而異賞士不  
以前後而異求誠在位之如是知夫鳴漸之高秋

早秋望海上五色雲賦

以餘霞散成綺為韻

張何

夫幽棲多暇樂道閑居坐文章之苑固放精思以畋漁詠  
太冲之招隱諷相如之子虛觀蘭凋而蕙散傷夏卷而秋  
舒昇重軒以徙倚目平海而踟蹰見五雲之間出繞三山  
而忽諸映鳥晶之曠朗涵蜃氣之紆餘光泛泛而逾淨影  
離離而不踈懿夫騰碧海瑞皇家金柯玉葉兼雜花文璀  
璨光紛華况夫羅帟錦帳繞香車雙虹宛轉縈翠霞及夫  
倏而聚忽而散霓裳羽旆相陵亂倚長空浮迥岸宛若瓊  
樓金闕橫天半美人濯錦春江畔既而叢彩可望奇狀難  
名群象糾紛疑綺羅之繡出五色明媚若丹青之畫成影  
沉波而海晏氣暮岫而山晴嗤礪嶺之光淺耻汾川之色  
輕壯瑞圖之舊錄應樂府之新聲似帝鄉之迢遞冀有司  
而見行悠悠帝國三千里不託先容誰銜美希君顧盼當  
及時無使霏微散成綺

日暮碧雲合賦

宋昱

夕望兮見碧雲之出岑過太液拂上林配藜四施掩映千  
尋混蒼蒼之正色垂漠漠之輕陰西陸月弦南山風落輕  
濃象似倏忽龍夔集高議之臺連寓直之閣亭亭廣陌異

公子之飛蓋喬喬長空如美人之卷幕遂能不遠仙宅來  
遊帝鄉無心而生自浮洛以徼瑞感化而動乃千呂而呈  
祥同君子之出處均至人之行藏故吾儕從政之暇觀此  
而一詠一觴已乎已乎余未始今可量者也

秋雲似羅賦

以蘭亦堪  
采為韻

侯喜

雲之可觀時惟佩蘭映婺女而扇薄透姮娥而幔寒漂渺  
如畫霏微似殘乍逐乘槎之人訝鴛裾遠曳每映銜蘆之  
鴈謂鷺幕遙看且曉霧如縠于今何在餘霞成綺須臾則  
改詎若我終日是似有時而待擬六銖而披拂伴仙女降  
衣臨七夕以輕盈助牽牛納采翼翼風引籠籠露溼染絳  
日而成藉快青空而似藍冰綃若無孰不比方而皆忝覽  
裳儻有誰謂裁縫而不堪吁嗟乎一言有以千秋只亦天  
網本踈春絲不敵今夕何夕是尋是尺如可求斯臆之無

教

文苑英華 卷一百一十五

文苑英華第十二

天象十二

五色卿雲賦二首 白雲無心賦二首

白雲照春海一首 白雲起封中賦一首

山川出雲賦一首 雲從龍賦一首

夏雲賦一首 富貴如浮雲賦一首

五色卿雲賦以題為韻 李暉

惟皇建極兮憲章前古於穆文明兮保乂寰宇御時得一  
兮臨人以五法天無私兮承天之祐至矣哉衆兆融朗山  
川出雲叶千年之休裕垂五色之氤氳蕭索離披狀虹輝  
之貫日徘徊摇曳疑鼎氣之歆汾散作霞彩聚成錦文匪

騰華於觸石信呈瑞於明君其靜也專其動也直既無散漫亦時消息遠而可視高未能逼乘輕吹之霏微映朝陽而翕翹稟造化之元氣挺自然之奇色英條條也祇可以理求紛溶溶兮固難乎智測若霧非霧有始有極轉空不待於扶搖動日豈資於羽翼有道斯見無德匪呈廢物皆覩應天之卿體鵠振而超越候龍吟而化成則需為大矣可謂乎元亨利貞

第二 以題為韻

於穆聖唐建其皇極通三微而昊穹降祉禔萬福兮陰陽不測答禧祥於一人見彩雲之五色其為狀也乃從龍以分氣其為勢也若搏鵬之垂翼蒼蔚非觸石而興縹緲盈盡江之飾葱翠炯晃蕭索氛氲迴合斐亶散聚分文轉光風則動而愈出衝霄日則燦然皆分古之函關紫氣帝鄉白雲豈比澄鮮流慶作瑞吾君夫德施者帝王之所崇雲行者天地之所溥惟帝德之動天諒卿雲之飛吐光浮碧落奪虹彩於太虛影下清潭照錦色於曲浦將以發揮明時騰邁前古雖建官惟賢列爵惟五降及品彙莫不是覩緬彼瑞諫詢夫物名則有甘露降黃河清狐九尾而來擾草三秀而敷榮若以匹敵莫之與京式昭聖理承應天卿是乃感壽以呈休應君以來附苟非至道則未期遇故漢主之祠后土也寶鼎見兮其色同昭軒轅之誅蚩尤也華蓋蒙兮一疑形乃拊佳衆聖於往昔亦効祉而斯覩式替

其瑜左傳瑜美也恭命述賦

王文正公白雲無心賦以山川出雲天實為之為韻

常執中

英英白雲合莫為質義則難究覽之不一觀其發雖有類於知機稽其理乃無心而自出蓋玄造之潛運而神功之陰騭時止時行或徐或疾結自元氣生乎羣山將離兮孰制而合既往兮孰召而還非欲恢弘自覆乎大荒之際焉知酌損不踰於膚寸之間徒見其紆餘上漢繚繞飛天形不常而屢易居靡定而頻遷謂變通之不倦將有志於必然斯乃生有於無假虛為實勢乍分於逐火色暫渝於帶日油油裔裔雖在空而可觀杳杳冥冥考攸往而無必觸石蒼野揚埃白泉不恒厥所有開必先搖颺縈空滅煙光於遠嶠輪菌委地雜波景於遙川氤氳氳氳或聚或分其散也氣其興也雲忽羨溢以洪舒若練之曳乍縈紆而交錯如絲之棼所謂化於無象著於無為匪知咎於進退惟契道而推移夕隨重陰則黯以灑霽晝混陽景則煥然赫曦歛上騰而蔚蔚俄疊影以參差既有遇而必變則無心兮可知然則陰陽不測天實為之不然者雷何憑而隱隱雨何施而初初雖思慮而不假何卷舒以應時儻帝鄉之可陟何自致兮在茲

第二韻同前

觸石起於膚寸散遠天以逶迤既輪困而合道澹搖曳以無為綴廣莫以霜淨凝太虛以纓垂出處靡恒同至人之

無著卷舒罔究類君子之不羈翹玉葉以繚繞耀金柯而  
陸離其兆無質其形罕一匪潤礎以上昇或從龍而迥出  
入房呈貺偶作瑞於殷王登封効祥諒無情於漢室影遙  
連於遠水光俯接於平川幾徘徊以暫散倏迤邐而相連  
分至必書驗其物而有則荆棘不別表茲性之無偏勢出  
塞以繽紛色瑩空以氤氳被漫漫之精氣成英英之白雲  
抱翠石以流彩入清池而寫文或假勢於重嶺或隔闕於  
孤山挺竒峯於天末亘橫陣於巖間順細雨以低舉隨輕  
風而往還晒魚鱗之覆地輕鵬翼以垂天誠莫察其所感  
亦安知其所然五色競彰我則匪黃匪黑五方皆遍我則  
何後何先至矣哉信潔白之無心寔敷華之不實雲之容  
兮或明或暗雲之體兮乍徐乍疾唐堯沉璧而受釐軒后  
紀官而脩吉異哉近遠相追紆餘歲黜出蒼梧以漠漠入  
帝鄉以遲遲媿作凌雲之賦思歌出谷之詩儻賢良以見  
舉庶微才以應之

白雲照春海賦

以鮮碧空鏡  
春海爲韻

姜公輔

白雲溶溶搖曳乎春海之中紛紛層漢皎潔長空細影參  
差匝微明於日域輕文燐亂分烟是於仙宮始而乾門關  
陽光積乃縹緲以從龍遂輕盈而拂石出窮巒以高翥跨  
橫海而遠摭故海映雲而白春雲照海而生白或杲杲以  
積素或沉沉以凝碧圓虛乍啓均瑞色而周流蜃氣初收  
與清光而激射雲信無心而舒卷海寧有志於潮汐彼則

澄源紀地此乃泛跡流天影觸浪以時動形隨風而屢遷  
入洪波而並曜對綠水而相鮮時惟孤嶼冰朗長汀雲淨  
辨宮闕於三山惚妍華於一鏡臨瓊樹而昭晰覆瑤臺而  
縈映鳥頡頏以追飛魚從容以涵泳莫不各得其適咸悅  
乎性登夫爽塏望茲雲海雲則連錦霞以離披海則蓄玳  
瑰之翠彩色莫尚乎潔白歲何芳於首春惟春色也嘉夫  
藻麗惟白雲也賞以清貞可臨流於是日縱觀美於斯辰  
彼美之子顧曰無倫揚桂檝棹青蘋心遥遥於極浦望遠  
遠乎通津雲兮片玉之人

白雲起封中賦

以皇漢施德介  
允告成爲韻

高孚

客有遭逢漢昌從武帝而登岱觀白雲之効祥曰此蓋非  
常不飄不揚初起封中方郁郁以呈象稍浮山上午英英  
而有光原初出之義也告成我皇我皇德以靜人威以平  
難廓清諸夏光啓大漢俗旣和兮考時巡禮旣備兮登日  
觀惟天輔聖無雨則其明微惟岳通玄出雲所以幽贊不  
然者山有四岳胡獨興於此地有四極胡不普而施觀耀  
質以流彩若無心而有知無心者何隨車而動息有知者  
何表聖之功德帝穆清以脩祠雲故清其容帝貞白以爲  
心雲故白其色豈徒然也君爲萬國所仰岳乃衆雲所屆  
其垂思儲精登封俯拜亦庶乎明神斯答景福攸介故夫  
是雲也乘元氣而出冠靈壇而浮不漠漠以四散直亭亭  
於上顛祥光內朗瑞色旁流旣表慶於茲日復增華於介

丘此可以見其無疆之休者也且夫刻石者所以紀號泥  
金者所以昭告必玄德之已升乃茲山之可造若齊桓僭  
侈秦帝驕暴縱傾國以脩封豈嘉祥之云報美矣哉晝日  
斯清瑞雲孔明細縕蕭索下應一人之感髣髴影響旁聞  
萬歲之聲彼入房彰於殷帝浮河表於周成豈可與茲而  
名哉

山川出雲賦

以維岳降神生甫及申爲韻

李曾

天地爲大不能獨生山川通氣然後化成故雲者氣也感  
時而先出雨者施也憑雲而後行亦由將有邦家神必生  
其賢智獲其輔佐化乃洽於文明且觸石爰分陵空可覩  
雜峯巒而勢逸竒狀掩山川而氣騰雄怒變而可大隨風  
散以飛揚用而有成從龍作爲霖雨因知雲之將出合君  
臣之道賢之將來爲帝王之輔所以神致命於開周岳降  
神而生甫者矣天不我欺雲出以時濟旱災而有望播膏  
澤而無私則臣旣在茲君當以維黃彩有豐年之驗青光  
表舉賢之期豈獨郁郁紛紛合嘉氣以成慶朝朝暮暮向  
陽臺而有思其爲體也且多其爲狀也難及舒則杳冥而  
無際卷則滃液而並入况至帝鄉而散城邑隨蓋狀以徐  
轉對陣影而遙集君無謂輕虛而不真君無謂悠揚而不  
親有以通天地而爲化有以合陰陽之至神與道興滅隨  
時屈伸爲君重陰覆萬人於炎暑爲君載雨滌四海之埃  
塵蔽虧窮巷遶山扉以升降廻旋翠幄拂仙家而綿邈應



賢爲瑞願浮色於洛川改容非煙冀騰光於崑岳

雲從龍賦

以聖主得賢臣爲韻

張隨

山川之氣曰雲寂爾虛無倏爾韜映雖無心而旣出終有感而協慶鱗虫之長曰龍道符於神德合於聖時變化而無極在陰陽而應令是知雲爲佐龍爲主龍無雲不可以陟煙霄雲無龍不可以降時雨始靄靄於山澤俄駢駢於天宇有若魚水相須君臣夾輔而已涼夫或躍在泉道契玄默未始出岫時有通塞及夫順天地之功贊生成之德吟空山而奮揚其狀觸幽石而翦勃其色然後蹈乎寥廓自彼南北何往而不濟何施而不得潤萬物豈待崇朝控千里纔踰瞬息故曰氣感則應有開必先臣良而聖主垂拱雲起而飛龍在天以類相從罕聞不合惟后作又孰曰非賢是以殷丁得其傳說吉甫佐於周宣品物咸泰寰海晏然則雲龍之義明矣君臣之道一焉于以辨物理于以通人倫運有智兮事有因如羽翼之相假同股肱之相親則當今得賢共理豈不冠前代之君臣

夏雲賦

劉元淑

崇山作鎮峩峩秀絕暑氣潛蒸夏雲孤洩其稍進也間古木以深沉其止升也鏤太陽而明滅其質散漫其光氛氳抱翠石而留影入明水以寫文粲粲爛爛摩太虛而歷漢郁郁紛紛從皓景而橫汾美其任運高下與時消息似大道之無心同達人而有識時康則應伴雨足於一旬主聖

乃浮變歌聲於五色代頃萬里不資天地之功膚寸九霄  
豈假陰陽之力爾乃含精飄揚逐吹低舉周遊散適不常  
其所出塞遷迤暮為陰山之陣入夢嬋娟朝是陽臺之女  
別有孤陋沉淪文章日新既作凌雲之賦未為天子之臣

富貴如浮雲賦

以不義而得有如浮雲為韻

鄭璠隱

義重所守雲輕不居苟崇高而非據等飄薄之無餘比赫  
赫之榮不因於道德似悠悠之資且寄於空虛推在天之  
所自諒於我其焉如昔宣父以飲水為娛枕肱方息原憲  
在左顏生侍側感落落以抱影見英英之改色明徵瞰室  
之誠窮彼吉凶遙憐出岫之容齊乎失得且曰得之不處  
生也若浮放於利而安仰止於天而不留將以輕列爵動  
諸侯雖南國佳人漫學如蟬之鬢西園危檻空齊似蜃之  
樓察彼載浮異茲長守高冠始加而已失雅歌式遵而非  
夕像往來之車蓋圓影難追映躑躅之馬蹄嘉名何有誠  
以善惡不昧卷舒有時由得之而濫矣果飄然今已而暴  
則不居異郁郁紛紛之狀求而非道同朝朝暮暮之姿然  
則觸石而起者如苟得之易從風而滅者非能散之義顧  
炎炎之色昇食皆虛仰片片之多烟空如寄倏忽時變悠  
揚日暝垂一言於百代揖萬國之孤雲月榭風臺空復散  
其蕭索藻扃黼帳皆不駐於氤氳可以定聖哲之窮達密  
是非於得否山川之氣俄失高明之象速朽至乎哉如雲  
之諭傳於二三子之口

惟茲風之興寂獨玄妙而無形託萬物以成象隨八卦而  
立名大則宇宙普洽小則纖毫必經翕翕習習清冷冷  
排春樹而如動帶秋蓬而似輕所以炎清順夏勁厲隨冬  
入金滕而彰聖道通蘭臺而表雌雄飄王藥於濃草零圭  
葉於衰桐候吳範於帷內御列子於空中爾乃下振方輿

文苑英華卷第十三

賦十三

天象十三

風賦一首 風不鳴條賦二首

警者告協風賦一首 風過蕭賦二首

南風之薰賦四首

風賦

惟茲風之興寂獨玄妙而無形託萬物以成象隨八卦而  
立名大則宇宙普洽小則纖毫必經翕翕習習清冷冷  
排春樹而如動帶秋蓬而似輕所以炎清順夏勁厲隨冬  
入金滕而彰聖道通蘭臺而表雌雄飄王藥於濃草零圭  
葉於衰桐候吳範於帷內御列子於空中爾乃下振方輿

文苑英華 卷一百一十五  
上飛圓蓋懷壯士之適秦悅高皇之還沛乍霍靡於衆卉  
時颼颼於藁籟若乃乘陵高迥出入幽微搖寶釵於雲鬢  
動環珮於羅衣飄遊絲以陰映舞輕雪以零飛銅鳥迎而  
迴翼胡馬聽而思歸乍來復往有聲無象驚塵則白日晝  
昏卷霧則珠星夜朗蕭瑟長松之下嘹唳高樓之上送夕  
鼓而傳音掃晨鍾而成嚮出幽巷而搖拂擊華堂而清敞  
浸淫遷延散漫聯綿送清聲於琴上落細粉於窓前乍卷  
通天之霧時飄覆水之煙勃起則大木斯拔暫息則洪波  
肅然或動或靜時來歛失聆之兮有聞察之兮無質形乃  
虛無體兼散逸雖含毫而擗管豈神仙之能述

風不鳴條賦

以扇微和於五

柔條之杪兮低垂和風之起兮舒遲極柔而動搖斯易  
和而音響則遺習習兮便人順以異也嫋嫋兮不紊默而  
識之風自南而薰條可結如線氣引容齋色搖葱蒨穆若  
無聞蠢然可見中林靜拂寧喧許子之瓢圓葉孤翻似動  
班姬之扇霽景相煦芳塵共飛條冉冉以順動風徐徐而表  
微蕩弱質以婀娜視之若有播清飈之溥暢聽之則希觀其  
谷興隧出匪徐匪疾彼條暢而無聲信木訥而可匹此焉  
表瑞既偶聖於萬年干以應期恒不違於五日荏苒虛徐  
條風相於將墜而復舉若卷而還舒契彼無言靜入桃蹊  
之上示諸有德潛來草偃之餘細影中縹浮光上透示諸  
扇其微和豈將摧其獨秀諧清淨之理助發生之候風如

以諷俾聖教以無私條若以調配樂和而不奏飄以長逝  
條然遂多煦大塊而爰發泛柔木而惟和髣髴兮還同  
蕙寂寥兮無撓靜柯道合知微時方太古嫻其長而  
合其和而不吐暗起軍營之柳取象於啣枚潛飄清虛之  
松同和於土鼓彼化鵬搏於九萬此至人御於十五與夫  
不明之道今會何足數

第二

以天下和平  
則如此爲韻

陳章

風之起兮不觸而行條之應兮有動無聲察微祥於生植  
表靜理於承平輕搖而曉露初滴暗裊而春鳩轉鳴入楊  
園而若舞拂花逕而如迎寂兮冥兮自南自北其去莫止  
其來可測方縈仙樹萬年之影稍垂爰報聖時五日之期  
不忒長養資於皇化沉潜契乎玄德似有心於松栢之  
內上下依依類無言於桃李之間往來默默嫩葉隨轉  
柔莢共舒颺絲光於空際惹絮影於春餘聽莫得聞訝  
繁柯之茂爾視之不見驚蠱萼之攢如條自邇而通遐  
俄起彼而集此順八方之候若有若無調四序之宜時  
止則止由是輕纜偃草細不揚波異秋吟之摧木同春  
扇於微和均習習之容寧比夫空穴而至絕蕭蕭之響  
誰謂其高臺則多散漫千林翱翔九野修通匪亂於疾  
徐溥暢必齊其高下含其元也亦類於人焉靜以化之  
乃符於王者片塵靡驚於厚地群籟皆息於晴天對翩  
翩之鷗鳥任嘒嘒之鳴蟬感之深殊桂鳴於秦樹害乎

物鄙禾偃於周田我國家化將時茂德與風傳佇見傾  
梧之後棲儀鳳於君前

瞽者告協風賦

以審音靜專脩  
職知候為韻

王起

瞽惟審聲風實應候候至而厥風肇扇聲和而有瞽斯奏  
知夫天道則清冷必聞揚于王庭亦威儀可究所以贊欽  
若明敬授先五日而可傳信三推而不謬于時凜列方謝  
溫仁始宣雜葱蘢之佳氣和郁霽之祥煙樂師乃告平野  
臨大田其視則惟昧其聽則惟專寧體於舞松之間得其  
煦嫗傾耳於偃草之際宜彼暄妍曰此融風將聞於天既  
而進退匪徐周旋可則逶迤於紫殿之下俯俛於  
以美  
側豈無相於俛俛方鞠躬而翼翼迺進而言曰陞  
利利四海以仁宥宥萬國調玉燭而設邦教法銅渾而並  
人極所以八風不姦六律無忒臣以樂吏之賤謬知君子  
之德先王所寶惟穀所大惟食必俟協風以俟力穡順時  
而教導蓋國之章有聲而薦聞迺臣之職今者起幽谷拂  
平林蕭條注耳寂寞拂襟有薰兮動地之氣無颯然鳴條  
之音達勾萌其和以布峙錢鑄其儀可尋且兢兢懍懍是  
微臣音之審習習颺颺彰陛下德之修固宜咎休微乘麗  
景躬千畝率萬井諒神倉之委積則齊宮之清淨表聖時  
之咸若昭國典之思求皇上垂拱無爲居高聽卑察爾言  
悅矇瞍之告咨故實敦稼穡之宜謀盛禮度宏規豈號公  
之言是則是效而周王之代不識不知

風過簫賦

以無為斯化有感潛應為韻

范傳正

風為氣兮溥暢簫在物而虛受何相會於自然合無情於  
 妙有泠泠斯韻習習占久如聞松蓋之巖寧比土囊之口  
 颯爾而至鏘然輒隨響纒度已俄遠聲成文而不虧其虛  
 其實是可披襟而納以條以暢何煩鼓腹之吹彼孔雀下  
 降鳳凰來儀雖見美於格物豈不慚於有為彼簫之韻惟  
 風所借或激越於清曉或淒涼於永夜寂寞之內爰生不  
 考之音希夷之間是合不言而化謂越客乍流其遺響謂  
 秦女遙度其仙駕散彼寥寥復于沉潜被治國之風以安  
 以樂在敬心所感乃直乃庶動有輕重應無洪纖解愠且  
 和可並鼓琴之唱不效而順亦其從律之占若乃察其所  
 感蓋有符於玄漠豈惟契於開澹籟之所之智之所知誠  
 萬殊之舛錯絲一貫而逶迤風從虎兮飄忽簫象鳳兮參  
 差何體異之如彼而音同之若斯豈不以宮商所合唱和  
 為稱類霜鍾之暗叩同灰管之潛應時然後起風匪躁求  
 激而乃揚簫為靜勝彼鈞天之音聆蠻洞庭之樂 虛無  
 豈比風簫之感召亦由律呂之相須異搜奇於蔡笛鄙濫  
 吹於齊竿徵顏成南郭之言浩然難究擬宋玉王褒之賦  
 庶或同途

第二 同前韻

夏方慶

風之過兮一氣之作簫之應也衆音以殊雖高下以異響  
 終合散而同途體宮商而自得韻清濁以相須動必造適

用當其無宜然理順昭與道俱以疑由一人之化為而不  
有萬物之心以虛為受帝於何力各自遂其生成天日不  
言乃能恒於悠久觀夫指大塊之噫氣裁衆管而聲隨始  
颺颺兮清越終杳杳以逶迤遠而聆之初疑白虎方嘯近  
而察也旋驚丹鳳來儀知化本之有朕見天籟之在斯道  
固無名物罔不感彼命宮而商應信陽舒而陰慘雲何事  
而從龍水何情而習坎故達人作用而虛清其心大道不  
疵乃滌其玄覽之風也扇其輕重之簫也應以洪纖彼若  
疾而飄我則以號以噉彼若和而靜我則若沈若潛曷異  
夫暴心感而麤以厲敬心感而直以廉爾其斷續清空蕭  
寥未夜歷虛無而輕颺自遠拂松竹而幽韻相借微聞闕  
下伴金奏之發天庭迥徹雲中疑笙簫之隨羽駕莊生託  
之以齊物子綦由是而觀化化之至矣茲焉可知風乃不  
私其用簫亦自得其宜玄元立言事無事我后垂拱為無  
為君子曰風簫也罔疑不爭其善勝契不言而自應是將  
觀彼以化成豈獨因之而比興

南風之薰賦

以悅人阜財生  
物成遂為韻

張正元

昔者南風和醇明德惟新創五法而配夏感萬物以如春  
不然者夔何以得為典樂舜何以尊為聖人者哉其風乃  
周流遐裔蕩滌庶物廓宇宙以澄清屏腐餘之伊鬱故表  
太平之至理甲寰宇之無拂也且順而隨時曰巽氣之相  
感曰咸合之寧間于幽林曠野散之何啻乎萬壑千巖當



其南正司辰朱明應節我風在德何以驗乎枯葉我風在

人候於空穴物既斯悅薰不在乎器人奚以欽物莫

能同葉不在乎蘭人何以結此數句疑有顛倒知執德不田嘉

有開始斯人之解愠條儀鳳以員來有孚顛若至德休哉

足以成天下之務畜天下之財今國家以義為利知風之

自實皇猷之穆穆因皇道之易易竹帛之功斯在絲桐之

音不墜夫如是未有靈瑞之不臻生成之不遂者也寧與

夫蓬振塵驚颼颼淒清或敗物者有墜或中人而喪精未

若我皇內協正德外和厚生在乎野而草自偃入乎林而

條不鳴是則良哉元首克洽九有仰南風兮何翕爾而純

和幸得詠時康與俗阜

第二韻

吳仲舒

歌南風之薰兮肇自前烈羨凱風以時兮流乎俊哲澹澹

蕩蕩生乎無間馥馥微微播於有截故功成作樂而上下

昭著治定制禮而君臣有別吾亦乘日月之至明致中和

之令節言而履之萬國稱慶動而法之千察胥悅此所謂

規模帝舜慰洽吾人操五絃之琴而八風從律徵三代之

樂而六氣平均使天下霑然而有感窮海外颯爾而知春

至於傳之永久垂之不朽可以動萌芽可以榮林藪薰風

之有德也使國富以人安薰風之有惠也使時和而俗阜

若乃煥佳氣兮允塞掃祥煙兮乍開早綻青門之柳先驚

上苑之梅晦入陽春之曲潛吹玉管之灰此亦韶年之麗

景况有順時而豐財或披襟而乍對或臨水而輕拂承長  
養則芳氣襲於一人闡煦嫗則膏露霑於萬物斯以發  
施令前規後監三農以之勸洽兆人以之無疑咸如此  
典禮備鱗鳳至吾道不樂兮發身有時薰風自南兮萬  
咸遂物本無情因時而生百姓日用而不覺五音咸兆於  
未萌儻高飈之借便順下風而長鳴

第三

同前韻

李夷亮

時之和兮道之至彼南風兮舒以肆發于地鼓萬物以生  
成登于天叶三光而能粹豈不以律有度而感應樂無聲  
而大備郁郁也從四氣之攸分熙熙然見群芳之已遂若  
乃涉維夏背芳晨蒸人已又率土惟淳雲物必書識煙霞  
之改舊君臣有禮知動植之懷仁符玄化越洪鈞式觀  
於我后終解愠於吾人伊昔虞帝君臨憂勞是切將納隍  
為已任垂大訓於前烈援琴寫操知庶政之惟和負宸居  
尊俾含生之是悅然後澤及幽巖九區克咸無側聲韻或疑此下脫句  
氣揚溼鬱四海無喘且攸叙於彝倫故無遺於一物國家  
敬授惟明稽古作程式宣其和以厚其生是以東作之勤  
不遺於帝力南風之詠屢起於皇情疊疊多士茫茫萬有  
猶偃草而咸若沐薰風之自久惟德斯碩惟財孔阜

第四

同前韻

李叔

至矣哉如天之君聲明化淳穆南端而作樂播薰風以養  
人順聖時而和則氣無留慝解吾氓之愠故物無不親所

以應乎品類適乎天地感一德而當陽處八方之正位使  
夫微者必扇幽者必遂不以動而有光和而能至風之始  
也日月貞明星辰齊平然後蕩蕩而起熙熙而生觸類而  
煦然長育無朕而潛來備盈行而有孚倚五絃而調四氣  
廣而不費匝九垓而周八紘非比夫抵華葉陵高城轉藂  
蕙而渥彩合萬賴而成聲者也風之達也本於元首播於  
群有使五福富昌萬物殷阜宜其叶無為之大化匪獨革  
有亩之小醜亦有廣莫北動閭闔東來不如自其南而掩  
器一其薰而阜財則知端拱垂轂化人無拂則必合其君  
資其物豈惟三國不監二叔不咸徒偃其禾而表其讒故  
我若烈烈行道有載歌祖德而庶事用康諧舜樂而鳴琴  
不徹被南風之溥暢慰遠黎之胥悅士有欲搏風於九霄  
希假勢於一挈

文苑英華卷第十四

賦十四

天象十四

喜雨賦一首

奉和聖製喜雨賦一首

賀雨賦一首

秋霖賦一首

雨不破塊賦一首

密雨如散絲賦一首

喜雨賦

唐玄宗

見張說集中

仰重華之齊政步文命之彝倫何天道之云遠亦明徵之  
在人迄中夏而自春遘憊陽而為亢雲重結而復解雨纒  
滴而還障山祠植珪而不答田峻倚耒而怗悵京兆來奏  
音官撰曲將土龍而矯首請神巫而頓足彼有憑而可舉  
予何抑而未許恐歲凶之及人寧天譴於我身爾字一有乃絜

齋壇墀五精是祠暴立炎赫三日為期上帝臨我衷誠不  
欺重泉蒸潤觸石吐滋平雲黯而鋪幕密雨森其散絲無  
雷無電不震不眩匪疾匪徐乍合乍踈泛草泊樹垂珠點  
露過闕入樓含煙雜霧或噴薄而攢集或淋漓而灌注亂  
積水之圓文拂微風之斜度寰海浹而康樂畎畝欣而相  
顧絲管合兮夜將曉芙蓉開兮日未暮原夫雨之為德也  
無小大之異情無高卑之不平無華朽之偏潤無臭薰之  
隔榮喜夫雨之今應也起一作是一言而不舍一作捨經累辰  
一作旬而廣瀉納清陰之浮涼同顛氣之飄灑感作霖於殷  
命諷其滂於周雅家尚知乎禮節國有望於豐霸小陽臺  
之神人却大宛之走馬觀雲行而雨施吾何事乎天下

奉和聖製喜雨賦

張說

愚一作史臣啓先王之冊府校絕瑞於祥經樂雲雨之平施  
齋品物之流形帝王爭一作益重而為寶麟鳳自輕而讓靈  
况愆時之一作而渴望歛一作欲意達而神聽是月也朱明漸  
半紫油未吐恐降災兮此下人一作民罄虔祈兮我仁王退  
象龍之禮禱斥持鷺之貌舞屏翳慙其廢職祝融悔其遷  
怒山決漭而出雲天霧電而下雨速一言而感應尅三日  
而周溥氣滂霑一作霧以黥黥聲颯灑以蕭條灌一作灌如雲一作銀  
作漢之屑落散一作爍似珠泉之歛一作噴澆街墨漫其潢潦  
臯壤萋其綠苗舒四溟之清潤卷六合之喧一作煩囂咸滌  
骨於神液共歡心於聖朝借如五月有梅雨之名三春有

穀雨之氣越人以泥牛待沃胡土以賣一作土龍求費出

貧嶠而石昏入成都而酒味彼偏方與小節非大人之所

貴復有送地一作山祇於鬱島迎海后於葛川疾雷碎其山

裂走電擘其海燃天子作愁霖之賦詞人綴苦雨之篇

屋壞於倒井黍稷沈於下田乃凶侵之不令曷休徵之有

焉請言瑞雨之可喜也協氣交泰嘉生是賴湛單而不

衍溢而無害東漸出日之表西被無雷之外南窮火鼠之

譯北盡燭龍之會天文則雲漢昭回天一作王澤則江河滂

霈雖欲談天而窺管孰知堯德之為大 凡一作皆集

本

第二

第二

韓休

聖人調玉燭握金鏡乘正陽而馭六氣之辨考中星而

四時之命所以平三階而齊七政惟十有六祀日躔于南

紀火德方盛炎曛自始主上問飛候之或失徵驕陽之所

起未明求衣當食昃晷恐六事之害政引萬方而罪已乃

設禱燎奠椒醕豈史巫之紛若惟誠德之是與稽玄穹以

誓期樂形影以增佇善言既發靈應無越天垂貫斗之雲神

召離星之月有滄淒淒南山朝濟林鳴陰鳥澗隱晴霓九

光之霞冠于雲日五色之氣映於巖谿始攢團而未下終

颯洒而俱齊合散縈直紛飛驟息肇自千畝周於八極及

乎公田我二字私長我黍稷我箱既萬我庾惟億人咸謂

之神功爾孰知夫帝力若乃拂珠箔含綺䟽微霧氣於金

之

之

掌糝香煙於玉除下碧雲而陰合滴銅池而響餘君王乃  
倚雲閣憑兩殿臨清署奏繁薦欣大德之在生知上靈之  
有睠于斯時也一人有慶萬國歡心群臣獻華封之壽天  
子御薰絃之琴昭宸文於合璧式王度其如金乾道兮下  
濟湛恩兮汪濊四三皇兮六五帝于胥樂兮萬千歲

第三

徐安貞

惟大君之執象襲先帝之重玄體至精而御物用明德而  
動天自乘春兮當暑洎三時而不雨何陰陽而併隔瞻雲  
漢以延佇而雍州之積高乃神明之舊府君告有司無作  
淫祠圖應龍兮何召望愚婦兮何期禦憊伏之六沴唯蕩  
湯之上帝信天道之悠哉固人事之所制爾其園壇方罨  
環以禁林拂瑶席兮列神座藉白茅兮推聖心却華蓋而  
特立當赫曦之正臨幽應如響明徵在今油然而作雲鬱山  
川之氣淒兮爲雨變天地之陰乘空離合煙霏霧雜散影  
微微清神不稀無雷電之相迫但蕭條而自飛颯灑於  
天聽襲清涼於御衣如泰徵之朝下似陽臺之暮歸林禦  
增飾城池共色八水青田千門紫極洗原隰於龍鱗拂薨  
標於鳳翼伊萬物之同潤况油油之黍稷匝寰海而爲期  
指咸霖而一息吾君乃升玉堂闢金殿旣滌炎暑是開清  
宴聽金石之克諧知神人之合抃濟濟三事稽首而言効  
靈夔之鼓舞睮振鷺而飛飈欣復夏王之膳無邀漢后之  
恩微臣束紳國史秉筆階祀仰宸儀之法度聞天韻之宮

徵大舜之慶雲已發武帝之秋風莫比欽豐歲之餘裕躋  
先天之至理陋星斗之占冠靈臺之紀猶誠奢靡之事信  
明明天子

第四

賈登

聖人在位體天法地示人以五行應天以五事修其貌也  
時雨若正其言也時暘至彼氣象之或垂將反身而可致  
皇哉我君玄德敷聞御極而三才交正乘時而四序平分  
十有六年以至今載旬有一雨不愆乎晦所云玄化之功  
行於太平之代粵在春餘而乘夏初或土官以位或火正  
其居土勝於水午衝於子陽景且曜陰風莫起當天數之  
適然非歲行之常紀惟帝念茲聞諸有司或獻舞雩之請  
或陳齋社之期省而不錄云奪農時直以萬乘之貴躬親  
三日之祠王言既出聖心惟一天昭厥誠神降之吉霈然  
爲雨不俟終日明明聖后知微知彰迪彼炎暑化爲清涼  
恐二氣之相迫於兆人而不減以身作戒因物考祥當是  
時也收其威而雷不敢作隱其耀而電不能爍昭其令而  
風不憤憤布其和而氣不交錯徒以玄默爲貞清明惟神  
簡服用興德仁如此者上獨感其雲行下獨成其雨施六  
合雖廣一朝畢被其始至也歷亂希微霧雜煙霏其少進  
也湛單凌厲泉飛颺逝驚碎滴於瑤池噴懸流於錦砌傳  
聲竹樹之末濯色菱荷之際乘日用而此多仰年豐而可  
計帝乃罷董嵐之絃奏其雨之篇歸功於大造致美於皇



天詞因喜降義以精傳是禮也且高於商武斯文也復施  
於周宣非聖德之蕪濟何以臻於此焉魏乎聖主謙以自  
輔慮其率土猶稱疾苦申命文武更求多祐又吹之以軒  
后大風又沐之以殷宗霖雨潤再洽兮恩重溥自朝廷兮  
至草莽鏤皇篇兮熙帝譜于胥德兮振萬古

第五

李宙

既五月兮生一陰猶不雨兮思作霖聖自咎兮天同德誠  
下答兮神孔歆臣聞澤不潤下意將乾封豈大明在御而  
荒歲或逢禮有早暎之舞詩有昭回之詠陛下退史巫之  
紛若追后土之虔敬以乾坤而合德何造化之不測當赫  
曦兮是時與霧霓兮爲期粵三日而將澍未崇朝而已布  
霏微露立之壇霖霖風旋之步緬察獄以臨幸嘗禱林森  
戒懼苟若不言而順於陰鷲曰肅而變其陽數非破塊與  
鳴條惟滌場及灑路靈臺是升斯考休徵渾儀已緯更酌  
元亨爾乃紫微涼夏彤庭景深初泛灑於太液復蕭條於  
上林傾幽菑而花舞散青葱而葉吟宜刻漏於銀箭雜秋  
聲於玉琴龍虎飛騰兮多氣色鸛鶴鳴呼兮有清音况田  
峻之至喜奉聖人以爲心惟大君之德也如雨施於上玄  
如澤漏於重泉浸四溟而無遠洞萬物而無偏喜群生之  
遂也山不翦其毛髮河不污其宮闕思就緝而生虹願從  
風而移月絕奔雷以無景靜行雲以不發願依稀兮其奚  
多雖三五而可越

賀雨賦

沈瑱

臣聞堯以欽明文四，洪水而其咨湯以布昭聖武。綿纜石而不雨，彼穹蒼之災沴。豈睿君與聖主，我明德之馨香。終時康而俗阜，大唐以率俾。蠻夏莫非王土，主上以光宅。君臨粵若稽古，以淑德崇化。爲乾作輔，其廣運也。包二儀以覆載，其亭育也。想群生之父母，聖謨洋洋。嘉言孔彰，惟精惟一。無怠無荒，百姓有過，引之歸已。一物失所，納之於隍。夫人之所重者食也，政之所先者農也。近歲以冬雪不盈，春雲少澤。綠疇合瘁，朱夏將革。無西畢之霧霽，有南威之赫奕。我藝闕秀甫，田廬闕湘。鷲垂翼而不飛，應龍矯首而何益。爾乃邦人大恐，皇念勤眷。思轉災以爲祥，宜對災而除譴。移正寢徹，豈膳釋幽。寃索遺彥，達聰明目。廣視聽於四方，恤獄緩刑。開網羅於三面，誠絕崇慝。懲離黨援，袞路清太階。平君臣咸一，邦家輯寧。天方悔咎，淪孽垂休。降靈雲布族，而靄靄電驚空。而煌熒殷雷震，而闐闐飛雨零。而冥冥夫其森沈，散漫颯灑。凌亂瀝液，汪洋周流。津漢疑濯上林之靈，靡漲昆明之瀾。汗驟繁響於闕庭，浮清風於樓觀。玄澤優而霽止，晴光炳兮澄渙。奔餘潦於迴塘，掛晴虹於霄漢。阡陌條暢而增綺，黍稷芬榮而若換。野老熙熙，農人相持。嘉廩儲之望歲，喜甘露之流滋。鼓腹擊壤，賡歌稱詩。詩曰：有渰淒淒，興雨祁祁。雨我公田，遂及我私。皇上帝降，穰穰之福。上昏容有穆，神心載怡。群卿大夫濟濟，纓綬綏拜。手稽首足。

之蹈之賀農祥於介福答聖造於休期有諫議大夫沈瑛  
因進而稱曰臣聞昔者飛雉升鼎用墜殷宗之德熒惑守  
心旋移宋景之慝禾苗盡起孺子感動於周公桑穀並生  
太戊獲相於伊陟夫君人者修己以敬乾乾日昃奉堯舜  
以爲心崇禮讓而爲則放黜回佞敷求讜直使人以時用  
丘明之昏定異物不貴誠老氏之難得哀賑惻憐敦稼  
穡自然災伏至誠感於天地及當而行湛恩浹於寰瀛珍  
絡繹瑞縱橫海氣蒙晏河光吐榮其露凝而醴泉涌麒麟  
遊而鳳凰鳴烟雲蕭索而紛郁日月光華而淑清我后慎  
終如始用晦爲明爲而不有坤而不盈向之能事動植由

秋霖賦

盧照隣

覽萬物兮竊獨悲此秋霖風橫天而瑟瑟雲覆海而源流  
居人對之憂不鮮行客見之思已深若乃千井埋烟百廡  
涵潦青苔被壁綠萍生道於時巷無馬跡林無鳥聲野陰  
霾而自晦山幽曖而不明長塗未半茫茫漫漫莫不埋輪  
攬鞍銜悽茹歎借如尼父去魯圍陳畏匡將肌不爨欲濟  
無梁問長沮與桀溺逢漢陰與楚狂長擲風而雨沐三字一作  
以沐永悽悽一作以遑遑及夫屈平既放登高一望湛湛  
江水悠悠千里泣故國之長秋見玄雲之四起嗟夫子鄉  
北海伏波南川金河別鴈銅柱辭鸞關山天骨霜露凋年  
眺窮陰兮斷地看積水兮連天別有東國儒生西都才客  
屋漏鉛槧家虛甌石茅棟淋淋蓬門寂寂蕪碧草於園徑

聚綠塵於庖篋玉為粒兮桂為薪堂有琴兮室無人抗  
情以出俗馳精養以入神論其一作能鳴之鴈書成已注

之麟覩皇天之淫溢孰不隅坐而含嘖已矣哉若夫繡

銀鞍金盃玉盤坐卧珠壁左右羅紈流酒為海積肉為

視襄陵而一作昏墊曾不輟乎此懽豈知乎堯舜一作之

臞瘠而孔墨之艱難一作凡一作皆初學記節文

雨不破塊賦以微雨流潤用王起

國有休徵天作零雨不為霖以破塊自呈祥而潤土既霑

既足克成五稼之豐不疾不徐詎作三農之苦惟雨也映

於遙天惟塊也列于大田彼以泛洒為利此以生植為先

雲不開色霏微而方密黑壤相映形磊落以皆全詎為

暴於終日自成功於有年觀其散漫初來空濛如振不

一撮之小不爽一旬之信滋螻蟻之穴何患沾濡帶蚯蚓

之形亦懷膏潤其色如晦其飄甚微纏連其質優渥同歸

如原野之霧合似隴畝之塵飛色潤方圓形清大小東作

之耕斯著西成之功必表青黎不散佇秀麥之芄芄白壤

常存宜散絲之皎皎是知妖魃元作見也則枯旱為憂商

羊舞也則泥塗見修孰若霖霖微漬霧霏不流所以見大

平之美所以彰至聖之休故宜美土疆資播種宜老圃之

志作曾孫之頌和和美瑞九土之澤克施每每有形三日

之霖勿用是知雨無破塊年必屢豐積而不載感之則通

何沃土之不浹何瘠壤之不同夫如是則受塊之人共欣

其天賜擊壤之老將明其帝功

密雨如散絲賦

以微密相續集  
布如絲為韻

李鐸

散萬物者莫潤乎雨鈞百貨者莫細乎絲雨將應時既盈  
空而沃若絲將比密爰委一作賦質以禁之原夫清畢啓陰  
夕陽向暮散輕霞以成綺轟玄雲而似布於是霖霖郊野  
霏微草樹蔽重霄之靄靄猶委緒風暎遠岫之濛濛乍迷  
縠霧髣髴將久輕盈匪踈濛茂浣紗之際浸淫濯錦之餘  
緜婦停梭似曳乃輕之緒舟人罷釣疑牽或躍之魚由是  
揚素彩降碧虛忘機別天庭之睨彼拂鬢驚韶髮之皤如  
徒觀其散影有經分行無匹始斜足以色麗俄交友疑而  
勢密輕沾素服懷墨子之悲時遙隔布泉誤詩人之怨日  
皎皎容潔綿綿體微絕而復尋等蛛網而共掛垂之如墜  
連雪絮以輕飛仰之盈目紛如可矚彼時澤之長懸若天  
經之恒續秦臺蟻行豈惟珠曲乃穿湘浦鷺飛不獨鳥方  
驚觸有以灑炎炎之苦有以慰蚩蚩之俗且晴晦之異圖  
謀之祥則有雲如繒以遙列星曳練而可望布霑霑而莫  
能與比齊綿密而曷足其相彼龍見而方雩與决雲而齊  
給或流電而未止或破塊而併集曾未若汗漫於率土之  
濱表主言之澤及

文苑英華卷第十五

天象十五

秋露賦一首

露賦一首

五色露賦四首

清露點荷珠賦一首

湛露晞朝陽賦一首

秋露如珠賦一首

秋露賦

天何言哉萬化斯該歲云秋矣傷心不已起涼風於四面  
 飛斷雲於千里爾乃高天氣爽寒日光清下翠樓以迴瞻  
 見白露之晨生向珠網以添淨依玉階而助明如霜未結  
 似雨還輕點庭燕而葉重滋園菊而花榮哥湛則周詩入  
 興凝耳則漢載留名故色貴含秋光宜汎曉既騰文於地

上復垂容於筆杪烟澹彩而的的月籠華而晶晶豈只華  
山之際童子受於囊中金莖之端仙掌承於雲表况乎  
臺發色軒丘降祥紅蘭受而彌潔綠葵含而轉芳初益  
海終晞太陽既隨時以隱見還任物以行藏爾其無  
沾無草不羃薤上流彩林中湛液思蟬飲而曉潤旅  
其宵滴詞人賦矣已凝冷以凄清君子履之又傷心而怵  
惕感斯露而搢稱媿才殫而莫析者也

露賦

張彥勝

夫露者陰陽之精氣也天地之靈液秋冬濁而春夏清晞  
於朝而生於夕隨時應變不凝不積遇物受彩因象而光  
滴滴瀝瀝熒熒煌煌爾其為大也澄九天而靜六合爾其  
為廣也清四極而洒八荒故能消歇氛埃生成草木不

千品霑濡萬族其澤厚矣其潤深矣願聞其始試言厥初  
兆自元氣生於太虛巨人飲之而不死上古吮之而穴居  
天無雲兮珠的樂野有草兮玉扶疎寫蟲鳥兮為篆懷蛟  
龍兮著書河洛建都兮氣均風雨甘泉築館兮名亞儲胥  
或泛灑池臺或歲粧竹柏鷓鷯鳴兮色紫鴻鴈來兮光白  
露之為德也天乙所以為王侯露之為文也詩人所以歌  
邵伯既因其而作頌稱未晞而留客是時鷲鳥初擊鳴蟬  
向脫悲九節之相催恨三危之路遠或乃幽閨織婦初下  
鳴機徘徊空院悵望秋暉洞房月入羅帳螢飛看鴻鴈之  
將度怨良人兮不歸洒交頤之玉筍苦寒露之沾衣至如

關疑作山氣寒瀚海風急羽侵龍塞兵屯馬邑征人此時

思歸下泣不覺漣如汗衣濕別有洛陽才子人間秀士

遠自巖曲來遊學市有恨驚心無人知已聞墜葉而嘆息

對浮雲而愁起恹恹兮恍若有亡此句疑有關文觀蒹葭之蒼蒼

惜白露而為霜宋大夫聞而嘆曰歲乎不我與一寒一暑

昔時春晚拂楊柳於南津今日秋深落葉古人

未達平生羈旅君何為而絕絃敢知音而相許重曰白日

黯黯兮秋風多綠川蕭蕭兮空水波聞郢中之有曲試調

露而為歌歌曰天降氣兮地凝精皇德茂兮芝蓋平金盤清

兮玉盃清葉有露兮落有聲遼東之鶴中夜驚日南之雞

凌晨鳴華山柏兮多珠露松子服之得長生人間一作河間

惟上天之陰隲至誠感通靈液肇吉能分五色之異以候

一時之出祥風爍乎茂草瑞景晞乎朝日玄黃雜錯綴玉

樹以相鮮丹紆交輝映金盤而乍失既能偶聖以呈貺寧

有普天之不率飛液花塢流光蕙圃青葵玉綴燦爛珠吐

露藥訝仙童捧來潤石疑女媧欲補花禽拂著宛如陳寶

之雞平野染成煥若徐方之土當其金烏戢耀玉兔騰光

夜寂空知警鶴寒輕猶未為霜徒想狀天酒類神漿豈辨

彰施而披棘尤分雜錯以沾裳滿林嶺而霞駁遍莓苔而

錦章自然鬱為天祚慶我皇唐何必徵勒畢之言以為國

泰驗吉雲之說乃辨時康嘉其風中煜燭空際浮爍綴瑤

五色露賦

以率土康樂之應為韻

白行簡



草以紛敷泣庭柯而照灼彼瀼瀼刺其感歎此湛湛歡其  
宴樂徒用興其誅謔曾何覩其交錯未若含瑞表德耀彩  
逢時乍綺分於彼或星合於茲爲陰陽之淳粹作花木之  
歲蕤喜氣度關徒虛語耳雲光出水曷足方之是知天降  
休祥聖爲明證淡 汪濊之仁澤得文質之善稱天何言  
哉國有感而善應

第二

同前韻

賈鍊

露彩呈祥厥狀非一表四方之具慶故五色而俱出間朱  
青以騰文雜玄黃而成質則沐聖澤者疇敢不祗被湛恩  
者罔有不率大化式乎瑞物斯覩究其源兮則一分其色  
兮惟五曖空之際若麗非煙之祥潤塊之時如啓建侯之  
土神化無方至精宣光且見凝天渥彩孰云睠以朝陽惟  
有本於三危三危不得不比諒無當於五色五色不得不  
彰豈直超絳雪掩玄霜空挹瀼瀼之靈氣酌滑滑之神漿  
始也結以成形自東方而轉色今也出於協慶猶上天而  
降康則知時在中和何物不樂超飛走而爲瑞與風雨而  
咸若不資揭以金莖寧假承於瓊爵鍊石初染狀媧皇之  
補天鴛瓦纔霑類彩鳳之巢閣在漢武時方朔陳詞涉吉  
雲之異境得五露之靈滋曷若我后統寰海之有截應天  
地之無私包衆瑞之備矣選列辟而觀之自然陰陽降祉  
天人合應吸沆瀣延楚客之情詠厭浥動詩人之興若以  
彼而方此曾不得侔色而揣稱

第三韻 同前

王起

露表嘉瑞國昭元吉發五色以斯呈掩百祥而非匹輝光  
 駭目知泛灑之惟新變化殊姿覺淒清之有失若非澤無  
 不被化無不率則何以感之於寥天榮之於聖日爾其寂  
 歷地表希微天宇無聲而零有色斯覩始曖空而雜糅俄  
 泫草而周普霑於衣也皆成黼黻之衣潤於土焉更謂苴  
 茅之士且其白能受彩朱則孔陽青映苔而轉麗玄點漆  
 而有光既炫耀於衆彩終錯雜於中黃儻在琉璃味無忝  
 於甘醴如浮葭莢色詎變於凝霜何湑兮之膏潤有煥乎  
 之文章固可以扶壽而愈疾俗泰而時康徒觀夫泥泥未  
 晞瀼瀼既落珠彩點綴日華照灼無煩勅畢之求方成曷  
 情之樂散東陵之上乍混其瓜酒西山之中更迷其藥其  
 凝厭浥其布葳蕤鶴將警而未測蟬欲飲而猶疑何甘露  
 而喻矣何卿雲而比之則知隆露成文休祥有證實我后  
 之冥感掩前王之嘉應

第四韻 同前

袁允

上帝宥密露滋貺吉青紫相宣玄黃間出湛鮮輝以交透  
 涵潤彩以爭溢搖泫泫於微風散離離於初日滴而成暈  
 宜驚鶴之偏聞感以無情勝舞獸之能率被萬物之咸覩  
 表天心之以溥識瑞氣之非二辨方來之自五洗於石如  
 披媧后之文適于地似割封侯之土合德於唐成金之黃  
 鳥晨散而翻隆煙晴籠而轉光既桂成於重葉亦珠綴於

垂芒契之斯來我則調玉燭而後致求之靡得彼則耀金  
莖而莫量是以其邦用昌其人用康誠可以為飲不可以  
為霜其離絢兮其濃沃若遐矚文象旁通綺錯狀郊祀之  
琮璜燦以芬敷擬霄漢之雲霓煥乎蕭索固自天而同酒  
諒不醉而可樂其甘如飴其凝如脂苟叶于道不常厥期  
在春而衆葩皆麗或秋而群蕪更滋彼露瀼矣我王則之  
接荷光兮渥蕓英連碧砌兮滿堦墀旁霑兮對龍衮之彪  
炳芬映兮逼鸞鳳之威蕤始繁於天臨之際終晡於日晡  
之時足使魏殿懷慙漢宮非勝多聞前後之仙術豈逮吾  
君之響應願濡翰於攻文之徒庶發揮於夢筆之興

清露點荷珠賦 以題為韻

池有秀冠衆卉兮彼荷取英天之氣結淳和兮惟露斯清  
圓規覆水兮翻然垂傾素質積葉兮炯爾珠明露非荷無  
以呈潔已之狀荷非露無以異先凋之榮皓影搖光脩莖  
羃 疑 布氣散蘭郁光分電聚隣腐草謂螢火將飛俯澄波  
若蠟珠已露宜瀼浥於夜景惜芬芳於歲暮縹緲將闌瓊  
光未斂團素律以泥泥擢餘芳之冉冉映翠帶狀蓮的之  
剖開對青霄似星文之亂點色慙兮菱藻氣肅兮金波雖  
有秋月我則承恩於彼露豈無朝日我則庇身於此荷尚  
不願洒園葵而澤豐草豈學老林葉而滋枯柯客有感秋  
而嘆曰滴瀝縈紆布濩芬敷浮地烟兮歲蕤吐絳點天酒  
兮瓊瓌垂珠已矣夫露欲變荷欲蕪君不見嚴霜降萬物

皆盡兮復有此美藻

浮地

一作浮池

湛露晞朝陽賦

以諸侯來朝錫宴具醉為韻

張勝之

陽暉早曙露泫清宵宵既寂而露彩結曙將動而陽氣消  
 是以在蘭者照之則煥乎葉在棘者燭之則晞乎條故乃  
 喻天子布澤于宴猶諸侯命朔於朝觀夫潤草漚漚晞陽  
 晞晞氣色濃兮猶茂枝幹燥兮如滌初將比玉以減其琳  
 璃稍欲如珠復消夫玃礫故可比臣竭忠以祗敬君降恩  
 而蕃錫及夫大明有赫五色初收陵晨光動平野氣浮遂  
 使將飲之蟬驚陽鳥而復退罷警之鶴懼白駒而不留出  
 扶桑兮始上彼豐草兮徒周何異夫錫宴則臨乎我后來  
 朝則嘉彼爾侯原夫曠朗之光未舒沾濡之色猶適忽其  
 陽氣匝晴風羽則滴而有響者其響罷聽布而成文者其  
 文難見夫如有類藩臣感化而來覲中朝系而德而成宴  
 彼以朝為數此以夜為初夜則因我而陰勝朝則因我而  
 陽舒其疑也無不備矣其晞也曷可藏諸况有麗天之暉  
 潤月之意崇其謙禮著乎前志朝日出海若一人之當陽  
 夕露低柯若群臣之既醉天晴夜朗林霽烟開稽其順陽  
 之心既且周而復始懿乎漸晞之理又觀往而知來所以  
 為成歲之本履霜之具華葉既濡清光若煦吾知湛露晞  
 朝陽也為君臣宴饗之喻

秋露如珠賦

以涼風變節凝露可觀為韻

師貞

風入秋而方勁露如珠而正團映蟾輝而迴列疑蚌剖而

俱攢綴別葉之中時翻的的轉衰荷之上微振珊瑚虛靜  
內瑩圓明外寒且驗目前之美何殊掌上而觀懿夫寓物  
成規効微應節合綠葵而結綠方麗耀黃菊而中黃轉澈  
落廉葭之浦誠媚川而可移汝庭宇之間雜照廡而何別  
所以未逢朝盞還著夜光當助海而爲深功雖至薄蒙沉  
泉之是棄德且非涼比蟬飲之爲狀與蛇銜而允臧發澤  
之道素昭結霜之儀漸露咸欣遐被之德寧起暗投之怒  
遙瑩空際思縹緲之金莖散照林中謂璀璨之瓊樹宛轉  
無窮精明有融乍見紅蘭之內如尋赤水之中稍迷逕蔓  
偏入園藂每祕彩於晝景何流形於夜風時也草始化螢  
星逾流火叶物候而增美信晶熒而必果想遊女於水上  
訝蛟人之淚墮降自天而任彼無私照於乘而孰云不可  
湛湛方積纍纍正凝彌增皓鶴之警不憚蠟龍之興遠睇  
平蕪俛首而鮮苗益潤俯觀朝藿傾心而靈液是承嗟乎  
彼以少而爲貴此以多而豈賤遇沾衣而未化如被褐而  
初見其克好以員來孰若順陰而適變

文苑英華卷第十六

天象十六

賦十六

金莖賦一首

初日照露盤賦二首

霜降賦一首

秋霜賦一首

聚雪為小山賦一首

殘雪賦一首

雲影透書帷賦一首

小雪賦一首

金莖賦

以日華川  
上動為韻

呂令問

惟漢武皇聖謨洋溢英徽振於緜古洪德協於元吉騰休  
聲馳茂實掩八紘以稱大御六龍而首出雖端拱之無為  
常鍊奇以末日於是乎訊殊方之士考靈仙之術張皇臺  
殿恢拓宮室飛簾之觀既成長年之宮已畢乃金莖之仙

掌承沆瀣之精華歛聳擢以橫漢屹岌亭而出霞珠盤上  
開疑天半之懸日指莖直丹若峰蓮之秀花崛然雙立魏  
乎造天紛爍爍以照野赫奕奕而燭川晴朝有日兮金鏡  
相射清夜無雲兮銀露自圓屑瓊蘂以充餌喻玉英以延  
年想王喬之再覩乘羽服以翩遷思王母之一至拖霓裳  
以嬋娟鍊液之法斯在化金之術攸傳觀其迥出囂塵孤  
高寵旋錯金盤於龍鳳曳浮光於蟠螭長風激而自清震  
雷驚而不動亦可以納虛澹之閑曠遺代俗之煩摠然而  
仙在物表君居人上物表者不可以苟求居上者不可以  
自放虛信神君之語徒蓄長生之望求師入海終貽藥大  
之誅書帛飯牛卒受文成之誑竟迷情於虛誕亦何補於

刑喪則知履道者守國以正直失德者納人於邪妄尚禮  
武皇不謬於茲道亦可以冠百王以為尚也 實掩一作

初日照露盤賦

以雲表清露光  
發金景為韻

鄭綱

日初出兮露成文盤既潔兮光乍分凝素彩而泛灑鮮顚  
氣之細緼忽炯爾以流景乍揭然而拂雲若乃勢倚金莖  
色映霞表倒初景以掣颺澹輕烟之縹緲承露華以逾明  
焜霽色而共曉煥然孤秀赫奕奕於長川爛爾生光照翻  
翻之高鳥盤以貞兮露以盈日既明兮天以清焜以相鮮  
若曙月之臨朝鏡粲然交映類瓊花之雜玉英金景發色  
玉壺肇明敷皓質以流耀含太陽之至精伊昔漢帝初營  
求仙是務我皇復立承天有裕乍髣髴於帝臺宛昭彰乎

文苑英華 卷之八  
天路首出庶物表一人之大明光發四施照萬方而遐布  
豈有屑瓊藥泫珠露冀靈物之來遊望神人之自遇懿夫  
合以成象麗然增光于浮雲以杲耀激旭日而悠揚仙掌  
斜分若蓮峰之曙景宸心迴想如崑岫之晴霜豈比周穆  
西遊覲王母於崑岳重華南狩怨帝子於瀟湘獨能覩雲  
闕而飲靈漿者乎徒觀夫素色上升清光下發分迴彩以  
照耀焜長空而超越白華映兮光復臨露彩揚兮色彌深  
既炫晃以如玉乍晶明而散金且孤高者可擬之以抗志  
絜朗者亦仰之而爲心况地表煙息天維氣整日之麗矣  
與星明而共融盤實堅然齊聖祚之悠永昔之頌靈液歌  
浪井曾不如賦露盤之瑞景

第二 同前韻

盧景亮

揭金盤而受露擢仙掌而凌雲當朝陽之出海屬寥廓之  
無氛霽色曠瞻金輝晃晶光奕奕於九霄之際色昭昭於  
衆象之表大明既照夕露方盈金景相映銀華自清高不  
可攀駐王喬之羽駕仰不可視奪离朱之目睛彼方丈之  
金闕泊天台之赤城或焯煌而景耀或煥赫而霞明出人  
寰之杳眇隔海嶠之崢嶸孰與我之爲異標景光於上京  
觀其巖嵒雙立岩崑上鷺輕靄不飛纖雲不度九成爛爛  
搖翠影於樓臺四野熒熒落浮光於草樹斯亦域中之殊  
觀其惟作噐而盛露且夫先王立晦獨覩太陽卷天宇之  
夜色引帝庭之曙光惟大君之攸俟仰群后之所望其彩



若電其形若月列缺雖伏常煒煒而不收蟾蜍已歸實亭  
亭而未沒日無私而見照盤既遇而斯發請言露盤之始  
也林巒掩映崖谷重深自蘊於石孰爲之金遭漢皇之推  
尚會良冶之幽尋忽範鎔而有作爰奉承之是任不然者  
在塗泥而重棄與瓦礫而湮沉安敢望微耀之輝映初陽  
之照臨金之爲質也光盤之爲體也靜從有感而出日諒  
無心而生景念志士之未偶因達人之宜作後騁顧淺陋  
之凡才寧覬覦於大幸

霜降賦

以霜降之日射  
乃祭獸爲韻

崔損

天地之氣嚴凝爲霜候高秋於玉璫體正色於金方表肅  
殺而順時戒節協變化而開陰闔陽激清風而增厲淨皓  
月而浮光驚鴻鴈之嗷嗷落蒹葭之蒼蒼所以從地而升  
應律而降詠團扇而見託班姬豈恨於長門履堅冰以是  
階表安欲驚於陋巷達重陰而首出啓五寒以先期陰與  
律而相感寒與氣而相資百工由是休矣萬物於焉成之  
原夫日次于氏月窮于戌當青女以紀候從白露以受質  
洞庭之葉驚波豐山之鍾應律詩人可比庶欲徹於玉壺  
大國是資亦將慙於凌室凝於地也似和光以同塵凋於  
木也類去華而取實其進也則有俟於青霄其退也則見  
晞於旭日若乃林有擊隼野有祭豺翻繽紛之稿葉宿莽  
蒼之枯葦烈女覩之而壯志羈人對此而感懷皚皚其姿  
皎皎其彩既無惡於管蒯亦何情於蘭茝佐昊天之有成

參神功而不宰，霜聲乍拂，怨楊柳之衰，劍鏑可封，發芙蓉之厲，乃國家順乾坤之德，法天地之制，布澤如春，肅物成歲，申其令以敦乎風俗，宣其威以殄厥災沴，服用有度，典禮而罔差，稻熟可羞，先寢廟而攸祭，名籍藉於憲，稜稜於司寇，却炎蒸而克叙，四節淒金石而率舞，百獸容，有惜歲星之屢遷，傷志業而未就，獨沉吟於軒屏，望次寥於宇宙，聞萬戶之輕砧，聽九重之永漏，近瞻庭樹，空聞撼撼而有聲，緬想澗松，誰惜青青，而獨秀夫如是，則可知霜降之候。

秋霜賦

日長空以流意，偉繁霜之獨異，雖變露而成形，不憑雲以自致，向朝陽一作而既滅，逢夜晴而又墜，候暖而止，乘寒則飛，當鷹隼之始擊，值鴻鴈之初歸，稜稜作氣，凜凜生威，比齊紈之顏色，奪楚劍之光輝，及其降池，塘被原陸，衰衆草落，群木萎，南澗之白蘋碎，東籬之紫菊，梧桐爲之失影，蕖荷爲之銷馥，豈直若斯而已，徒美其威，不妄作動，隨物情，因其死者而死，保其生者而生，彫芝蘭而無怨，色拂松竹而不傷，榮譬大聖行刑，必順於時序，通賢用法，不害於堅貞，至若蒲海之居，素河之洩，侵戰士之馬蹄，封將軍之狐毳，沾翠幕而生，冷凍朱旗，而自脆，助陰氣之肅殺，壯堅冰之體勢，三冬閨閣，兮貯相思，萬里關山，兮苦留滯，不私與已觸物而止，疑薄霧之初覆，似輕塵之未起，陵厲自然。

嚴凝莫擬故能發揮司寇光揚御史明忠臣之無事承君子之所履

聚雪爲小山賦

李子卿

皓色旁射兮清虛上騰閑階之下兮聚雪峻嶒嘆此雪兮具知其有與有滅故爲山也庶期乎不騫不崩始也散而從風類元氣之無象今也結而爲阜若胚渾之初凝五嶺高標三峰遠躡昔則心往斯焉日擊千里之勢存乎袤丈萬仞之容見乎盈尺皜曜起乎岑嶂曛曩生乎樹石峽裏則秋月長懸封中則曉雲猶白夫其以近則遠以遠則親玉林不夜瑤草先春照寒景而逾潔拂朝霞而更親嶺上林慘作緜氏之仙鶴巖中綽約寫姑射之神人樵傍壑而踈隱徑臨崖而絕隣至若霽日生暖融風變朔危吹平嶺儻遇稽康之醉片影初墜謂入郟詵之幄因降高而就卑遂散雕而爲朴沍寒始勁猶可持而斲見晷則消不可繫一作擊而幄因知夫色不久鮮物無常堅始則有於無有今乃然於自然觀陵谷之推易信人世之徂遷亦何必恠桑田之變海都邑之成川

殘雪賦

以明月照積雪爲韻

范榮

謝惠連適文擅名藻思騰聲覩階墀之積雪因體物以興情曰是雪也感沍寒之德陶元化之精玄冬御時固凄其而以降青春換律奚浩然以居貞豈不以其氣勁其質清處慘無昧遇蒙而成若就陽呈妍已遇乎東風所解且居

陰寓質望晞夫朝日之明乃春霄尚寒銀漢未沒質瑩庭  
 燕光搖林樾雜凝花於春露亂素影於夜月小山虛映堦  
 峰盈天而潛生樛枝乍垂梅花照樹而將發詎比夫瓊葉  
 難求夜光可照且昧不貪之寶未得卷舒之妙或消或結  
 吾將任其行藏是翫是瞻彼何為乎銜耀當其朔風駛回  
 雲劇既散亂以飛空或繽紛而下隲於是出野而萬頃連  
 縞晞山而千峰合璧既見睨以俱消將飄零而委積隨時  
 之義強守潔而在今潤物之功固呈豐而自昔既而陽氣  
 長陰氣滅將散有以歸無尚葆光而固節已矣哉人道不  
 能無否泰天道豈可無寒熱固可洞消息以從之何必託  
 興於殘雪

雪影透書帷賦

以光彩輝映披閱古今為韻

蔣防

顛爾凝素檐如夕張因潔朗以旁徹遂虛明而內彰繇是  
 以洞篇翰鑿毫芒委六出之姿喜乘時而瑞聖就三冬之  
 業期利用之觀光况復素軸增輝輕紗闕彩釋居中之茫  
 昧致藏用之所在霏微兮太素初分晃朗兮窮陰既改映  
 草玄之客類姑射之神仙隱談天之人疑胚渾之真宰凜  
 凜寒色融融暮幃謙細叢耀簡諜連輝瞳矐而微月將入  
 幕歷而輕風乍霏故得百氏旁窺萬流仰鏡稽古昔資興  
 詠動鈐管而有助含章對鶴書而無非浴淨蓋以啓其幽  
 默不獨事其韜映契莊周之理虛白自生徵大禹之文光  
 陰是競俾夫夕可以忘寐牖可以罷窺煥乎而不藏於密

昭然而蓋取諸離清熒兮寒氣方壯髮髯兮晴雲欲披澄  
筆海之波瀾皆爲練色耀書林之杞梓盡作瓊枝是能  
前轍彰往哲時觀謝賦想堦廡之繁盈載觀曹詩歎蟬  
之握閱詳夫理同委照處異在陰比燃膏之功益簡助  
日之務逾深必將脩詞以進德實勤考古以觀今所謂  
晦而彰韜光有曙祛絳紗之閱邃發素王之牖戶期潔  
白以無虧庶研精乎千古

小雪賦

以寒律變時因  
風有漸爲韻

林滋

偉茲雪之霏霏應玄冥而不失其期賦象於虹藏之日成  
形於冰凍之時委地則微庶表三冬之候翻空雖小那無  
六出之姿當其寒氣初升陰風始變旣漸瀝於遥野却飄  
飄於廣甸邊城一望龍山之淨色猶晞上苑再瞻鳳闕之  
清光未遍眇若毫端輕飛可觀細細而千巖送冷飄飄而  
萬戶迎寒霏微堦廡之間瑤臺月曉鬢草茅之上玉樹  
花攢迥拂陰軒高翻曉律縈枝分盈尺之象帶月誤如圭  
之質微交月影天邊之孤鴈應迷稍助山明松際之浮煙  
已失細糝長空纖綠綺櫛淨若蘆花之覆水輕同柳絮之  
因風是則謝氏林亭盡在迴眸之內梁王池館無非跬步  
之中于以明潔白之姿于以表陰凝之漸雖見晁而無滯  
詎因汚而成染初疑畫閣粧奩之香粉微微又若瓊筵玉  
筍之凝蘇點點旣而纖悉繽紛呈祥是因掩日而難分薄  
霧開簾而不辨輕塵影入空帷預想映書之子光侵遠水

潛思訪戴之人可謂不遠而來自無而有始繁盈於階砌  
終散漫於林藪安得不燎薰爐命芳酒作小雪之賦絕太  
夫之後

文苑英華卷第十七

天象十七

雷賦一首

春雷賦一首

雷在地中賦一首

初雷啓蟄賦一首

霹靂賦一首

禦寇賦一首

餘霞散成綺賦一首

秋霧賦一首

晴虹賦一首

虹藏不見賦一首

雷賦

張仲甫

粵若稽古太始之初陰陽和而為炭天地張而為爐鎔鑄  
品類淘汰清虛名之四海謂之八區陰陽相蕩感成雷乎  
號曰天地之鼓事載河圖之書藏冰以時則響出而不震

仲秋之月必聲隱而無餘或震怒百里雨潤同沾法威形於牧宰察醜惡於毫纖或殷鑠而鼓作或滅沒而韜潛吼若天開闢如地裂動靜必以其時喜怒於焉有節是以樊重入室王哀遶墓終不苟於瑕疵冀中平於朗晤變夷於是膽懾賢豪於是心懼惡不戒而潛至善乃全而焉措無貴無賤敬天之怒五星不逆六氣合度發陽和啓蟄戶農事興作秋成斯覩以日繫時有倫有序歛焉而來倏焉而去鼓踴莫測其蹤安息莫知其所搜獲山川洗滌寰宇爾其為狀也則乃聯鼓轟轟力士雄雄雲飛電耀起自震宮其為聲也磊磊落落砰砰訇訇龍潛魚躍海湧山傾星宿為之灑灑日月為之昏暝夫其施赫震耀紛紜煽作臨峻崖投深壑終不聘於雄豪將勸善而懲惡布雲雨於滄海銜冊書於白雀若乃王網如繩籠羅有情是謂小人無禮君子無刑守容貌而無恒豈耳目之不明終其貞廉於眾口法令未若於雷庭

春雷賦

以符琮紀元天地作解為韻

樊珣

惟聖作又先天授人惟天輔德啓聖無親故我皇齊七政協三辰化乎大麓道暢經綸是以慶集天寶祥開地珍法威刑於震耀効生植於陽春鴻名既增睿歷伊始當渙汗之初發聽春雷之肇起將克宣陽罔忒時紀導達萬萌震驚百里南山望遠乘雨氣而方來長門聽深象車聲而未已若降在下如飛在天鬱重電而虺虺殷高棟以闐闐作

解群物揚靈上玄啓春和於蟄戶兆農慶於豐年若乃勢  
猛陵空聲雄出地形未遷而必肅政不戒而潛至渾渾其  
象含四氣於一朝號號其威警千官於庶位及夫蒼蔚云  
卷煙埃稍廓餘雲既稀厲響不作攄殘怒於平野轉響音  
於峻閣來雖莫制必先戒而後臻去則何言知勸善而懲  
惡是故知聖人御氣立極居貞體元災穰不令社降攸繁  
豈與夫震廟爲凶方知展氏之慝宵災莫禦乃訊申豐之  
言則有抱影窮居在陰向隅倚楹而有得終棄室以思  
濡進道則望深知已觀光而業小謝宜符感雲雷之布澤思

自達於通衢

脫解字

雷在地中賦

以復其見天

滕邁

雷動而息地卑而深當雷嚴凝之戒節向博厚以潛音順靜  
於時乃退藏而默處以本乎土乍響絕而聲沉豈獨歛震  
驚於坤德抑亦彰休復於天心原其辭滿盈止奮肆混然  
無朕寂兮深閔解威隣於蟄戶銷聲處夫陰位足可以善  
列軼之歸功見玄冥之內事以是細觀其所廣徵其類初  
疑罷轉石遠積南山之陽又若駐奔車深掩長門之地象  
則存矣理難求焉冲融將凝沍暗息隱麟與涇洛潛連道  
尚處幽奚爽下安於土功存作解終期上奮於天足使至  
人將齊其默默楚客絕想夫填填苟有託其厚載亦無辭  
於小畜駭氣結乎土囊迅音止夫坤軸斯可以驗啓閉分  
寒燠不失動靜乃順之於時將體行藏故受之以復未萌



嚮像詎可求思勿以潛思伏矣是當薄言振之一陽之氣  
始生孰能輕動百里之音未發吾非後時自然居善閉之  
中因積風所扇且冥以斯在豈迅烈而遽變覩秋毫之末  
者無慙聽而不聞寫鼓鍾之音者空歎視而不見若夫玄  
律云暮衆彙淒其苟未離乎坎窞且自理於希夷不然先  
王何以取象大易於焉立辭至矣哉法雷而行教也弛張  
之義在茲

初雷啓蟄賦

謝觀

蟄處於冬雷生自震啓一聲於春候知萬類之奮迅虺虺  
初動祁祁始振首出庶物爲陰陽號令之端有開必先作  
天地發生之信原夫飛走各志群分處陰旣不難以不踈  
尚聲銷而影沉及夫勾芒御辰夾鍾應律整雲師布露之  
澤迫和氏春分之日溫風載扇重陰四密動豐隆之大聲  
發昆蟲之暗室跂行啄息開填填而鼓舞爭馳巨振翼鳴  
隨號號而雷同競出隱蔽雖久騰揚有期變軒轟而作矣  
俱引領以從之見群生嚮風之義知六鈞播物之時是則  
感之於彼而乃乘之在茲且遂隱隱以起予各侏侏而挺  
爾穴處者聆之而厲志泥蟠者聞斯而舉趾均發萬品非  
唯百里各騰聲實鷲出谷而載飛競逐明時范彈冠而思  
起搖車効之而可也聚蛟因之而有以然後捨彼即此違  
陰就陽角絡奮迅羽翼弛張殷南山之粗厲啓出地之潛  
藏似桴鼓之纒終戈鋌熠熠如擊石之止後鳥獸蹌蹌有

若衆彙居蒙一呼而告群生未覺一言以導曾無震寢之  
虞誰有擊臺之暴於是桃吐其秀鷹化為鳩助發生之德  
省囹圄之囚潛匿假之而振拔毛介因斯而處休大哉震  
元利拯群生而出幽

霹靂賦

張鼎

殷其雷在南山之隈黑蜨翔雲暗天起黃雀驚風動地來  
飄忽兮霏煙驛霧拂樓臺倏烈兮飛砂走礫揚塵埃波濤  
翻而海水激樹拔根而山石摧於是陰陽交戰晦明相賊  
或擊或馳乍通乍塞望騰蛇之上下見飛龍之南北電光  
開而山澤紅雨氣合而原野黑威聲奮擊於霄漢逸響振  
動於鄰國而乃隱軫徘徊謂高天壓而泰山頽鼓怒發洩  
謂厚地震而染木折聲之所射者向無不碎氣之所奔者  
中無不絕值石則片片冰開當樹則重重瓦裂其為始也  
則赫赫奕奕若烈風猛火之燎崑崙其為終也砰砰轟轟  
若决水轉石之潰龍門擬戰鼓則三軍亂擊方戎車則百  
兩齊奔川岳為之搖蕩天地為之晝昏豈直聞之者掩耳  
而奪氣見之者瞑目而埋魂若斯而已哉觀其沸鬱氤氳  
騰波磊落輝光之所倏閃聲氣之所噴薄豈在微而應必  
有感而作擊齊堂也識孝婦之懷寃震魯廟也哂佞臣之  
隱惡故導風伯從雨師以豐隆為號令以列缺為鞭笞洪  
涯飛霆以瀝液奔源走沫以流絜迫鯨鯢使蹭蹬恒蛟螭  
使躩踞鼃鼃喪明於竈穴鱸鮪失路於庭堦當此時也列

有跡履姦慝事兼狂猶想人孽之無逃慮天災之有譴各  
憂心而股慄咸戢驚而肉戰雖重華順之而不恚宣尼  
之而不變若乃依仁遊藝之伍含道養性之流心且靜而  
神逸名旣揚而行脩通人倚柱而坦蕩孝子遶墓而思  
苟有言而寡悔夫何懼而何憂辭疑作亂曰我何憂兮憂天  
怒豈不欲往兮爲多露我有懼兮懼天威豈不欲往兮露  
未晞素履直載時道善肥我而可作吾與同歸

禦雹賦

以日在北陸  
藏冰爲韻

聖人常夕惕而不寐懼時令之有失欲禦雹於明年以  
冰於是日深山窮谷於是收挑弧棘矢而後出蓋所以息  
天時之暴沴成國家之元吉不然者當純陽之用事有伏  
陰之相丞炎雲際天而凍雨驟落芳草竟野而凄風暴  
興夫傷穀者莫大於雹禦雹者其在乎冰俾四時之事不  
悖信七月之詩有徵日臨下土時在北陸乃命凌人出斯  
冰谷威刺刺而正切聲冲冲而轉速雖暫勞而可倦終求  
寧以多福今國家酌於故實考于先王雖雹可以禦亦冰  
其是藏等不仁於天地曾何咎於陰陽斯道可久百王不  
改苟或失之四方何罪周官之禮是具魯史之言斯在抑  
爲人者仰於食動於天者唯其德苟能用於天道自可忘  
其帝力夫如是用天與地自南自北寧有天折之苦曾無  
凍餒之色若待反時以爲災其何禦之能得

餘霞散成綺賦

以題爲韻

常充

試一望兮雲晚而山晴白日欲沒兮紅霞始生含江天之  
霽潤籠煙景之虛明發光華而不定若組織之相成陽文  
陰漫乍合乍散離披晃朗錯雜陵亂麗雲日之幾重鋪綺  
繡之千段翻光倒景擢菡萏於湖中舒豔騰輝攢蟠踈於  
天畔照萬象於晴初散寥天於日餘吐丹氣於青嶂為金  
光於碧虛越女浣沙耻鮮明之莫及巴姬濯錦慙光彩之  
不如攢紅散紫參差邈逸狀群飛之鸞鳳類叢生之花蔕  
始一變而舒霞終一變而成綺當是時也則有才子去國  
遊人別家汎濫秋景徘徊霽華惜賞心之日暮悵遊目於  
天涯積九秋之懷抱對茲夕之煙霞仰丹霄之愁斷想赤  
水之路賒能不沉吟徙倚卧坐疑興嗟况復雲景迴午蒼  
涼愁暮思攬懷以振藻返疑憂而失趣空吟謝客之詩  
想公孫之賦

秋霧賦

以輕散長空寒  
飛迥野為韻

謝良輔

有物混成陰陽之精騰而為質晦而為名遊塵未足方其  
細織縠不能揣其輕度水陵亂從風半散表銀山之羨素  
色增鮮沐玄豹之姿竒文獨煥若乃暑退朱方時惟白藏  
空濛大澤鬱郁崇岡始經夫少旻之野終遍于無何之鄉  
含草木而功大混山川而氣長浮我極浦靄我層穹如雨  
如霞自西自東倏而來比君子之道廣忽而逝侔至人之  
性空奚水土之同致俾陰陽之異觀秋何霧而不起霧何  
秋而不寒至德發祥雜非煙於北極皇居瑞聖伴佳氣於

南端及夫丙火方馳騰蛇欲飛三辰被汨疑五星霏微道  
不虛行來集黃公之呪神其有感去射疑作白登之圖則  
知因時舒卷與物動靜資於坎北變態俄頃興非塞望  
鳴之路不迷冒且有聞彥輔之天自迥露遊兮月之下霞  
歛兮風之假俟一揚於飛產同秋空於迥野

晴虹賦

閻朝隱

一陰一陽備藻績以成文章載清載濁挂天涯而臨地角  
生於氣立於空宛宛轉轉瞳瞳矐矐上下明媚表裏冲融  
洗竒光於暴雨留豔彩於飄風隱顯之情奚爾造化之理  
何窮若乃碧嶂無雲清江息浪曲折異體低昂殊狀半出  
高岳疑蟾魄之孤生全入澄瀾若蛾眉之相向又乃綺  
遠關錦帳斜褰髮髯天上依稀目前睇兮睇兮既類丹山  
碧樹之重疊斷兮連兮又似美人綵女之婢娟察之無涯  
究之無實光天地之大造保雲霄之元吉爰有下才或趨  
微秩其志謇謇其心慄慄體物無功著書有疾既蘊慙於  
明鏡載有閣於鳴筆

虹藏不見賦

以陰陽所陵故結狀之為韻

李處仁

虹在東方小雪而藏貫日之形莫覩彌天之象難詳居曖  
昧之中光而不耀入混茫之裡暗然而彰表天時而無失  
其候順寒暑而不憇於陽眇望遼蔓窮覽州渚邈不察其  
形容何以知其處所見飛梁之跨水髮髯猶疑望慶雲之  
在天依稀延竚豈不以晦明有自隱見有期寒節方來雖

則潛思伏矣清明如到終當出而見之闕乎渥彩蓄以雄  
 姿類成文隱霧之日同衣錦襲裳之時眇眇天末悠悠  
 路御座之祥不逢美人之號難過真蒙向晦徒欲想其  
 然杳藹藏輝孰能知其去故宛得啓閉之道以明天地之  
 心憐彎環之挂空猶隔層碧思紆餘而飲井當疑阻重陰  
 不測之狀難狀無形之形罔尋若夫風雲尚慘我則隱蔽  
 而知藏陽氣未騰我則炫燿而不結亦有霞散成綺雲吐  
 如繒曷若拖軒之名上林賦宛虹拖於軒將順時而出沒迴館之  
 勢每應候而升陵至哉終取貴於彩章亦何慙於小畜孕  
 明於煙霧之際誰辨輝光混迹於沉埋之間難呈紛郁事  
 同嘉遁道叶悠伏虹兮虹兮何當洒其霖霖

文苑英華卷第十八

天象十八

齊七政賦一首 渾天賦一首

新渾儀賦二首 大演虛其一賦一首

齊七政賦

以明主法天用齊七政為韻

周渭

天之垂象兮無臭無聲君之立德兮赫赫明明將同符而合矩在璿璣於玉衡故運彼四時寒燠隨其建指齊其七政有道德於無情故使黎民於變萬物由真神不祕其福地不愛其積原其天斯覆兮地斯載播群芳而作主日陽德兮月陰靈俾五星而為輔諒無私於照燭或任晦於煙雨國風可仰守官方贊於羲和人力不侔杖策已疲於夸

父夫能文者政乃不乏示寰瀛之大法運天者道在於乾  
占日月之初躔既推歷以生律亦鈎深而索玄徒觀其如  
璧之合如珠之聯甲子不迷符太初之朔旦精意以享同  
肆類於昊天七政匪差萬邦攸共採石氏之經聽疇人之  
頌遠而望也粲粲映非雲之雲默而識之昭昭為非用之  
用歲在木而循度鎮君中而不携熒惑無犯於奮若太白  
莫陵於攝提將不盈而不縮豈乍高而乍低故我后所以  
引唐堯而作式指虞舜而思齊動於天兮德有一麗於天  
兮曜有七四海以之升平千箱以之克實豈比見暈珥適  
背之狀語恠變雲氣之質前漢天文志暈適背穴抱珥非  
虹霓迅雷風妖惟雲變氣  
訓俗以齊人徒廢時而亂日客有從筆硯而未達懷忠信  
而待命望蔣冥於朝階知如春之聖政竊昧談天之辯  
俾觀象之誅

渾天賦并序

楊炯

顯慶五年炯時年十一待制弘文館上元二年始以應制  
舉補校書郎朝夕靈臺之下備見銅渾之儀一作尋反初  
象  
服卧疾丘園二十年而一徙官斯亦拙之効也代之言天  
體者未知渾蓋孰是代之言天命者以為禍福由人故作  
渾天賦以辯文一有其辭云  
客有為宣夜之學喟然而言曰旁望萬里之橫一作山而  
黃  
皆青一有俯察千仞之深谷而一有黝黑蒼蒼在上非其  
正色遠而望之無所至極日月載於元氣所以或中一有



或具星辰浮於大空所以有行而一有字有息故知天常安而

不動地極深而不測可以作為一作觀象之準繩可以作譯

天之楷式有稱周髀之術者輾一作然而笑曰陽動而陰

靜天迴而地游天如倚蓋地若浮舟出於卯入於酉而生

晝夜交於奎合於角而有春秋天則西北既傾而三光北

轉地則東南不足而萬穴通一作流比於圓首前臨曾者

後不能覆背方於執炬南稱明者北可以言幽此天與而

不取焉一作違違而更求太史公有昏其容乃盱衡而告

曰楚既失之齊亦未為得也言宣夜者星辰不可以闕狹

有常句言蓋天者刻之一作漏刻不可以春秋各半句周三徑

一遠近乖於辰極馳井南箕曲直殊於河漢明入於地萬

維川所以有詞曰一作非應於天桓君山由其發難假蘇秦

之不死莫能為二字一作其說儻隸首之重出一作亦不

能成其筭也一字二客嘗亦知二字一作渾天之事歟請為左

右揚擢而陳之原夫杳杳冥冥天地之精混混沌沌陰陽

之本何太虛之無礙俾一作造化之多端南溟王室之宮

爰皇是宅西極金臺之鎮上帝攸安地則方如碁局天則

圓似一作彈丸天之運也一北而物生一南而物死地之

平也影短而多暑景長而多寒太陰當日之衝也成其薄

蝕眾星傳月之光也因其波瀾乾坤闔闢天地成矣動靜

有常陰陽行矣方以類聚物以群分吉凶生矣在天成象

在地成文形一作變化形見一作矣部之以三門張之以八紀

其周天也三百六十五度其去地也九萬一千餘里日居而月諸天行而地止載之以氣浮一作乘之以水生之育之

長之畜之亭之毒之蓋之覆之天聰明也聖人得之天垂象也聖人則之其道也不言而信其神也不怒而威驗之

以衡軸考之以樞機三十五官一作宮有群生之繫命一十二次當下土之封畿中衡外衡每不召而自至黃道赤道

亦殊途而同歸表裏見伏聖人於是乎發揮分至啓閉聖人於是乎範圍可以窮理而盡性可以極深而研幾天有

北斗杓携龍角魁枕參首天有北辰衆星環拱天帝威神尊之以耀魄配之以勾陳有四輔之上相有三公之近臣

華蓋巖巖俯臨於帝坐離宮奕奕旁絕於天津列長垣之見晉書百堵啓閭闔之重闈文昌拜於大將天理囚於貴人天之

志泰階平而君以穆招搖指而天下春東宮則析木之津

壽星之野箕爲傲客房爲駟馬天王對於攝提皇極臨於宦者左角右角兩曜之所巡行陰間陽間五星之所取一作

次舍後宮掌於蕃一作燕息太子承於冢社宗人宗正內外

敦叙於家邦市樓市垣貨殖畢陳於天下北宮則靈龜潛匿騰蛇伏藏瓠瓜宛然而獨處織女終朝而七襄登漸臺

而顧步御輦道而徜徉聞雷霆一作電之隱隱聽抱鼓之礮

礮南斗主爵祿東壁主文章須女主布帛牽牛主關梁羽林之軍所以除暴亂壘壁之陣所以備非常四宮則天潢

一作漢咸池五車三柱奎爲封豕參爲白虎胃爲天倉婁爲

衆聚旄頭之北宰制其胡虜天畢之陰蓄洩其雲雨大陵積尸之肅殺參旗九旂之部伍樵蘇之地出入於園苑萬

億之資填積於倉庾南宮則黃龍賦象朱鳥成形五帝之坐三光之庭傷成於鉞誅成於質一作鑕福成於井德成於

衡執法者廷尉之曹一作列大夫之象少微者儲君之位處士之星天弧直而狼顧軍市曉而雞鳴三川之郊鶉火通

其耀七澤之國翼軫寓其精南河一有北河二字象闕於是乎增峻左轄轄一有右轄二字邊荒於是乎自寧乃有金之散氣水之精

液法清渭二字之之橫橋像昆明一作池之刻石歲時占其水旱滄溟應其朝夕織女之室漢家之史一作文可尋飲牛

之津海畔一作七之人易觀日也者衆陽之長人君之尊天雞曉唱靈鳥晝跋扶桑臨於大海若木照於崑崙太平太

蒙所以司一作其字出入南至北至所以節一有寒溫龍山銜其字燭不能議其光景夸父弃策無以方其駿奔月也者群陰

之紀上天之使異姓之王后妃之事方諸對而明水浴一作泆重暈匝而邊風駛裁一作盈蚌蛤則虜騎先侵適闔麒

麟則暗虎潛值五星者木爲重華火爲熒惑鎮居戊巳斯爲土德太白主西辰星主北俯察人事仰觀天則比參右

有之黃如奎大星之黑五才一作材以之一作所以致用七政於焉不忒同舍而有四方分天而利中國赤角犯我城黃角

天之爭五星同色天下偃兵趨前舍爲羸一作盈退後舍爲縮羸一作盈則侯王不寧縮則軍旅不復或向而或背或遲

而或速金火犯之而甚憂歲鎮居之而有福觀衆星之部  
署歷七曜之一作驅馳定天下之文所以通其變見天下

之曠所以象其宜然後播之以風雨成一作之以霜霰或  
吐霧而蒸雲或擊雷而奔一作電一旬而太平感膚寸而

天下遍白日爲之晝昏恒星爲之不見爾乃重明合璧五  
緯連珠青氣夜朗黃雲晝一作扶握天鏡授河圖若曰賜

之以福此明王聖帝之休符至如恠雲被氣一作冬雷夏  
聖日暈長虹星芒伏鼈陰有餘而地動陽不足而天裂若

曰懼之以災此昏主亂君之妖孽昔者顓頊之命重黎司  
天而司地陶唐之分叔仲宅西而宅東一作後宋有子韋

鄭有裨竈魏有石氏齊有林公唐都之推星王朔之候氣  
周文之視日吳範之占風有以見天地之情狀識陰陽之

變通詩云謂天蓋高語曰惟天爲大至高而無上至大而  
無外四時行焉萬物生焉群神莫尊於上帝法象莫大於

皇天靈心不測神理難詮一作玉何爲兮右轉天何爲兮  
左旋盤古何神兮立天地巨靈何神一作兮造山川螟何

細兮師曠清耳而不聞離婁一作拭目而不一作見鵬何  
壯兮搏扶搖而翔九萬運海水而擊三千龜與蛇而一作

異其短長之質椿與菌兮殊其小大之年鍾何鳴而一作  
應霜氣劍何仗兮一作星躔列子何方一作御風而有

待師門何術一作火而登仙魯陽麾戈兮轉於西日陶  
侃折翼兮登於一作上玄女何怨一作兮爲一作精衛帝

文苑英華 卷一百一十五

何耻兮為杜鵑爭疆理者有陵零之石聞弦一作絃歌者有

蓋山之泉若怪神之不語夫何述於此篇以天乙之武也

焦土而爛石以唐堯之德也襄陵而懷山以顏回之仁賢

作也居在二字一作貧居於陋巷以孔丘之聖也情希於一作平執

鞭馮唐入於即署也兩君而未識揚雄在於天祿也三代

而不遷桓譚思周於圖謀一作圖識也忽然一作焉不樂張衡術

達一作窮於天地一有也字退而歸田我無為而人自化吾不知

其所以然而然 凡一作皆文粹

新渾儀賦并序

李光朝

天垂象見吉凶聖人指象之法莫先於渾儀是以王者將

下理於萬人先上齊於七政軒昊之後分重黎二官唐虞

之日命羲和四子代掌其器以為人極聖作有程必應其

變故有謂之周髀蓋天謂之渾天宣夜用則假於器妙則

存乎人曰若開元天寶聖神文武皇帝以為天有時時有

變不可從舊更法而取新更之立革疑銅渾無毫釐之差

得精一之義引而上則邁於古推而下則合於今非古之

聰明神睿者孰能為之乎於是五緯連珠兩曜合璧神輪

祥瑞天降嘉生默而不談且慮樵夫之笑言而未遠且陳

君子之心遣於鄙辭乃為賦曰

國之神靈名之渾儀法天之象知天之為雖考古以作則

亦惟中成規琢璿為衡範金為蓋其狀則小其用則大

南極半極正其端隅上規下矩正其外內繚繞黃道環迴

紫宮斗居其北日起其東別度數於分寸之內點星象必  
 毫釐之中處動而能靜妙同乎造化之意寂無以為有用  
 擬於陰陽之功有象必見惟幽是通乃知近能則遠合下  
 正則上同因之以言寶曆遂乃授乎人時以通天下之志  
 以斷天下之疑違之則失信之無欺聖也智也念茲在茲  
 四時以之咸序萬物以之攸理弦望之候不憊寒暑之期  
 可紀測天地之否泰知陰陽之終始述作固稱於帝王司  
 存乃歸於太史荷此成器為國之寶通幽洞微贊我皇道

第二篇 天寶聖朝文苑皇帝以...

夫象之大者曰天地理之廣者曰陰陽分八極懸三光不  
 言而化有形而彰雖義氏代掌初開疑乎欽若而疇人維  
 散覆亂其紀綱魏滅晉紹易齊為梁莫革其弊有失其方  
 將以事極則反否泰何長故渾儀之制而新之我皇則天  
 工協謀臆氏畢至燭洪鑪以效役鎔珍金以為器列管之  
 應一十二律罔極為期天之列二十八宿各分爾位然仰  
 觀俯察以參以稽森羅乎象緯窮極乎端倪視翔於初時  
 必書於雲物履端於始歲如得乎攝提候月既殊於萱草  
 測景方異乎土圭侔漢歷之黍累不失同舜年之風雨不  
 迷且如人之常性也重更改貴因循罔知失善是與謀新  
 更苟有利何憚釐革循苟有失何必相因故天垂象聖人  
 以審度歷垂次聖人以創陳亦將利物安下適時禘政齊  
 上方之斗極為來代之龜鏡其意既美於斯為盛恐貽誚

於不談故形之乎賦詠

大演虛其一賦

以首先處虛用隨數為韻

謝觀

大演之數五十其用四十有九未諭一之本末徒訝數之  
 奇似於是稽所據推所受以不用為用端以非數為數首  
 方知一不可見上不在天一不可尋下不在田是太極含  
 三之本居混元不二之筌成出天入地之契乘屈伸合散  
 之權作數之本為唱之先伏質於無體之體反形於自然  
 而然則無者有之宗有者無之據一從虛而體立數憑一  
 而神助舒而用萬象自虛無而來攝而終萬象復虛無而  
 去安得不存我而立因我而著昧者以此一為無用之徒  
 先聖以此一為庶幾之處是以捨此則數不足兼之則義  
 有餘終萬物之末始萬物之初在窮理以考實勿存形而  
 課虛亦猶一人無為兆人欣從一氣無體群生所共本立  
 而道存主適而臣從若十二月之輪轉不宰者歲之宗三  
 十輻之運行無有者車之用今則以未分而象大極中分  
 而象二儀未分而百事隱中分而百事隨然後四四而布  
 七七而具可以明淺深可以明好惡總而舉也叶仲尼知  
 命之籌考其成焉契伯玉識非之數儻明得一之義庶達  
 傳心之路

文苑英華卷第十九

賦十九

天象十九

律中黃鍾賦一首

律呂相生賦一首

律呂相召賦一首

葭灰應律賦一首

鄒子吹律賦一首

律移寒谷賦一首

黃鍾管賦一首

黃鍾宮為律本賦一首

懸土炭賦一首

律中黃鍾賦

以聖人有以見天地之曠為韻

裴度

古者推曆生律懸法示人在寒暑之未兆已斟酌於至神故能惟生陽之生為三正之始察黃鍾之氣煦然以升辯青帝之功微而可紀外去涸互之節內見發生之理具無



形而有聲徒明目而聰耳得於心而不昧藏諸身而有以  
人事尚昧於先春天統已彰於建子若夫衆象高懸可伺  
察於穹天群形多類可區別於厚地雖紛綸而靡極終視  
聽之攸記未若竹管之用前知歲時葭灰之動罔失毫釐  
物之先見應必在茲取竅厚而均者當微眇而候之是則  
陰陽之運變化之期易以形隱難以氣欺懿其十一月之  
節十二辰之首因積小以成大得出無而入有遂能以吹  
灰於中動穀於口亦猶道之生一宛在陽之初九觀乎窮  
天地之性與邦國之政洎純陰之始疑導太陽之將盛何  
制器之精微可驗物於遼夙故曰述之者明作之者聖所  
以觀一管之動靜效五音之邪正斯乃造物於又玄考特  
於至曠就兩儀之茫昧先萬物而探索六律六呂由是  
相生八風八音由茲而卒獲矧夫國家仰合天法俯迴天  
眷旣用晦而必明亦處蒙而可見敦氣數之元本去聲色  
於寓縣彼唐堯敬授羲和欽若未曰窮微而知變

律呂相生賦

以予欲開六律五聲爲韻

王起

律呂以迭而相成陰陽以獨而不生物而取則俾萬  
物而立程可以揣亭毒之理可以躋天地之情其繫時也  
必誠必信其吹萬也無臭無聲原夫制自伶倫迹於嶰谷  
始叶音於靈鳳終制器於截竹其名可紀則一暑而一寒  
其數可陳則陰六而陽六所以均我節物而周乎倚伏借  
如黃鍾建子以爲本林鍾建未以爲君動夷則而葉隊應

姑洗而草薰霜雪因之以罔忒禽鳥候之而必聞雖覆載  
之莫窮而飛灰可揣謂陰陽之不測而寸管斯分故王者  
歷象爲務職司是勗奉之以布令法之以成俗肅殺初佐  
於金風網緼竟一作終調於玉燭動植無擾含靈斯足莫不  
因律呂之相生濟仁壽之大欲旣而同其法度節其疾徐  
旣環周之無極亦鱗次而用諸故能欽月令之不爽布歲  
和之有餘八風旣從兮惠化爰被十旬不散兮休徵可書  
伊上瑞之臨汝實疇人之起予則律不作無以叶五音之  
術呂不助無以成萬物之實洞於精微生於陰騭在孕育  
以咸暢處金石而無失則吹於寒谷不惟鄒子之方叶於  
樂府奚獨延年之律我皇欽若時令克諧宮羽來遠八而  
風雲表祥張大樂而鳥獸率舞是知順相生之義而德冠  
乎三五

律呂相召賦

以聲氣相叶如響之應爲韻

昔者聖人稽天地之本達造化之方將以律而召呂明自  
陰而應陽清濁所資叶贊之功共有煦吹無滯輔成之理  
更相所謂以氣而導聲以聲而宣氣用諧和而感通上下  
假訢合而生成品彙窮神於短長之象動必相須會數於  
九六之爻用而不旣當其二儀方闢萬化攸初以嶰谷厚  
均之美審葭灰聚散之餘氣類潛通若琴瑟之心相感雄  
雌旣辯比鳳凰之德皆如亦由顧影而形分命宮而商應  
合君臣際會之理得夫婦剛柔之稱精誠所致雲龍之感

召必同終始相明日月之璿環可證若八風順序六氣和  
平等四時之代運符五位之相生定寒暑之功必能成歲  
審疾徐之度亦足和聲故得天理不奸物情和愜草木以  
之而暢遂乾坤於焉而交接兵家之否臧未兆懸以先知  
樂府之聲音所諧動能允叶今也初陽應候萬物思時念  
惠風之將入顧寒谷而奚疑必使法軒轅之明方今可也  
如或繼伶倫之妙何代無之於是放志希夷凝心惚恍酌  
動靜之理於開闔達感應之情於影響今所以賦律呂之  
事莫不欲使百王而共仰

葭灰應律賦

以四時運行應候不差為韻

葭灰陽物銅管陰類陽物以健動為宜陰類以虛受為器  
一則本乎天一則通乎地因時出矣本乎天者親上乘氣  
洩焉通乎地者啓闕感兩儀以成道應六管而為事明夫  
律通則氣來灰動則時至知晝夜之迭代表子午之更位  
辯方辯卦乃立節以為八疋至定分故均氣以為四於是  
聖人設矣君子用之于以則地氣于以奉天時仲夏將臨  
則蕤賓格候孟秋既屆乃夷則應期大呂且實而冬窮於  
丑太簇已散而春蠢於寅可謂自微形著有條不紊明天  
道之大備則帝道之廣運且夫範金以為律當其空有律  
之名燔葭以為灰當其動用灰之輕律之空則或吐或納  
灰之輕則有虛有盈由是識坤德之順靜探乾德之遊行  
其入也柔順其出也剛勝或處陽而陰主或在陰而陽孕

見律中而灰動知地感而天應如此神可以窮數可以究  
事可得而待時可得而候是以聖人執茲一柄形被九有  
時寒暑之往來辯昏明之妍不夫物之妙用則感於無為  
物或不爽則應用無差彼葭灰之造微與天地而宜契我  
皇敬授不忒故能燮理無虧

鄒子吹律賦

以吹律洞微寒  
谷生黍為韻

王起

鄒子處寒谷之陞審至音之宜能嘘吸而律應使嚴凝而  
氣移驗乎卜居殊緹幕之攸設稽乎假器匪葭灰之所吹  
當其地映嶽崑山連鬱律夏皜皜而多凍書蒼蒼而少日  
草木絕其滋榮飛走悲其慘慄雖彈弦於帝舜孰致其和  
雖扣角於師文必慙其術由是鼓其用濟于眾將鈎深以  
致遠在識密而鑒洞響發於寒威氣感於春輝何斷續而  
臻極乃洪纖而入微颼颼其和土囊之風乍出淒淒稍變  
夾鍾之律方歸逸韻未殫發越林巒始驚蟄於煦嫗俄解  
凍於淒寒誰謂暖氣早來節奏於絳脣之末誰謂溫風潛  
扇抑揚於玉指之端于以闡溫燠于以發亭育鄙玄鶴之  
舞庭類雕虎之嘯谷清泠散徒罔睽嶺屬疇人慙其術窮  
田父欣其野沃則千旬不散之瑞其事未榮南薰一作不  
競之占其理未精孰若探至蹟究幽情化烈烈之瘠土成  
疑疑之嘉生豈比夫潮列零陵徒聞白瑄之麗竹收嶰谷  
空為丹穴之鳴別有翻飛之侶暄妍是處固將嚶嚶以出  
谷豈獨離離而生黍

律移寒谷賦

以至人感音能  
變生直為韻

張友正

惟北有谷純陰之位無溫煦以生成失膏腴之美利是吹  
 孤竹之管將變不毛之地聲能叶候期四序以平分氣乃  
 應時見三陽之摠至伊彼鄒衍仰師伶倫窮雅韻於條暢  
 得和聲於厚均爾乃循窈窕傍嶙峋有薰風以舒物敷順  
 氣以和人一奏而層冰以解再揚而槁木驚春是知道契  
 至精事符玄覽谷居陰靜宜陰慘之莫舒律屬陽方因陽  
 和而相感且陳夾鍾之管召清角之音聲之所濟者博志  
 之所達者深律氣旁通於陽氣人心上導於天心夫乾德  
 無隅土宜有恒南無巖凝北無鬱蒸若變寒為燠昊穹所  
 未必能以荒為稔后稷所不足徵將祁寒之恒若諒大化  
 之何稱爾乃天下盛陽此谷飛霰日中方晝此谷見現豈  
 無三光曾照臨之不徧雖有四氣曾泛寒而莫變寧知至  
 人爰來陽律斯扇清音未發猶萬壑之荒涼和風方流忽  
 千林之葱蒨故谷得陽以盈陽因律以生田疇以之沃衍  
 節氣以之和平我墟既耕我黍既成耦十千而南東其畝  
 塵三百而庾廩如京實無窮之嘉績與造化而爭衡別有  
 處幽谷而思遷待暄風而撫翼空勞苦寒之詠獨厲後凋  
 之色儻一借於吹噓願均榮於動植

黃鍾管賦

以一陽既生三  
元克序為韻

黃帝稽六氣正三光頒命於伶倫之職伐竹於嶰谷之鄉  
 創管籥於分寸審制度於毫芒為十二之首律道初九之

潛陽伺青陸之功微而可紀察黃鍾之氣暗然而彰所以位定於初道生於一將啓四分之曆潛運三重之室取厚竅而均者當分至而藏密統緹幔以依辰布葭灰以候律經天順地察晷度而有常陰伏陽廻知萌芽而溥出超土圭之至理得銅渾之妙術在汜涸之窮冬引發生之遲日既而推萬物之道統三正之元清濁既分於上下躔次不愆於晝昏是日也百辟稱賀萬邦以則垂元化於本始體高明於柔克一氣潛應定立均於數源七曜旋行酌至神於物極變化之道周流可測人事尚暗於先春天統已彰於陽德繇是平之以六紀之惟三仰經綸之秘奧終視聽之所覃卑穆不獨稱其美周景抑亦懷其慙故以鳳為名也於盡善而稱未以律為候也寔用之而不既振潛伏以蒙泉贊玄微以通氣靜室無聲微風不驚吹灰於中八音由是乎卒獲動穀於口五聲以是乎相生國家上法黃軒推衡律呂規一律之動靜俾四時而式序彼唐堯敬授羲和欽若未曰窮於寒暑者哉

黃鍾宮為律本賦 以究極中和是為天統為韻

玉律奚始黃鍾寔先潛應仲冬之候仍居太呂之前聲既還宮初協乎八音七始數從推曆終由其兩地參天當其黃帝命官太師授職參六宮以迭用本一陽而立則八風自此以條暢萬物於焉而動植權衡有準知累黍之無差寒暑相生諒循環而不極是知召呂者律為君者宮既從

無而入有可原始而要終聲雖發外氣本從中或煦或吹  
根初九爻而立紀日來月往守十二管以成功懿夫肇啓  
乾坤潛分節候見歷數以無紊顧萌芽而欲秀華彼應  
先乎太簇克諧韶濩唯子野以能知自得厚均匪伶倫而  
莫究故洪纖溥暢上下無頗騰葭灰而漸散映緹幕以方  
多初感于人復京房之姓氏終均於地成燕谷之陽和俾  
玉燭以調均與璇璣而錯綜于以宣於四序于以貞乎三  
統自然功歸不宰理叶無爲蓋陰陽之變化信氣序之推  
移雄鳳鳴而雌鳳應蓋皆類此商爲臣而微爲事未足方  
斯爲律之本兮既如彼爲天之統兮又如此明廷樂協寧  
俟於李延年皇上聲鶴豈慙於夏后氏既而榮發枯槁春  
流遐邇願一變於寒枝獲生成兮若是

懸土炭賦

以寒暑相參輕重可驗爲韻

王起

國家順夫之情作人之程乃懸乎土炭有象夫權衡惟土  
也叶陰氣之動惟炭也應陽氣而生故將法之而令出瞻  
之而教成乃左乃右一重一輕苟二物之不爽知四序之  
攸平有司修厥官承厥緒繩木有準鈞銖獲所香炭於是  
而善繫累土由之而具舉分乎多少則無黨無偏候以高  
卑知一寒一暑若乃芳歲闌嚴更殘黃鍾中律黑帝司官  
昂中見而昭晰日北至而沍寒於是炭斜指亭上千土則  
從輕知衆陰之將謝炭惟持重知一陽之已攢暨夫春令  
變木夏德司火鹿解角而氣新君登臺而物夥二氣交而

猶昧六律推而未可然後懸法示人表微在我觀夫炭則高而漸危窺夫土則垂之如墮彼銅渾兮自慙空鑄鑄以相參彼金壺兮可厭從晝夜而為驗孰若土炭之有常為邦國之舊章恒不飭而不美無玉振與金相影每分於高下色且對乎玄黃不假飛灰自符於律呂何必測影而知夫短長向若鴻鑪長藝厚地斯藏安足以調夫四氣而傳之百王於赫大君穆然端拱懸之而無冬無夏法之而是遵是奉信不謬於陰陽詎可欺其輕重

文苑英華卷第十九

文苑英華卷第二十

天象二十

氣賦二首

空賦四首

明賦一首

氣賦

若夫氣之為物也寥廓無象中虛自然激混混而為地蔚

一作 蒼蒼而稱天其下降也日月星辰著矣其上騰也山

河樹木生焉虹樓隱於雲際蜃閣浮於海邊聖人遇之而

為主道士食之而得仙紛蓋松而吐霧擁鑪栢而生煙若

乃變化千體包含萬類結慶呈祥敷榮表瑞翳春榮而綺

張文



糜籠秋壑而枯頰噴朝霞而共丹騰晚靄而孤翠觸途無  
 限遇物相因扶心體而為命運手足而為身九關用而殯  
 魄六腑通而谷神朦臙虎岫掩曖龍津重輝贊於太子五  
 色彰於異人出春陵而表脫度亟關而浮真既霏微以蒼  
 蔚復蕭索而輪困象圓光於淺暉搖碎影於微塵爾其橐  
 籥無窮墳笈異態乍舒乍卷如顯如晦罕養疑懸匏虛驚  
 衆籟或散漫而成羅綺或昭彰而為黼黻昏曉樹而沉沉  
 幕遙峯而靄靄至若噓精吸液含風吐雲拂鮑肆而均臭  
 凝麝幃而共芬和粧臺之豔粉雜舞閣之輕裙沈蘇臯而  
 鬱郁襲桃徑之氛氳有色可見無聲可聞助鸞杯之桂馥  
 添鳳嶺之蘭薰彤蜚難名睢盱不測隨致動靜與時消息  
 聚散無定盈虧獨全共織也入於有象其大也出於無邊  
 憑太虛而作宅終造化而為年隨之不見其後迎之不見  
 其前惟恍惟惚玄之又玄吾不知其誰氏之于象帝之先  
 第二序并  
 余嘗志於玄言每尋莊老莫不虛心竦神銳精厲志究夫  
 道源孰不因氣而生者其功也大其應也細述之無已遂  
 成賦曰  
 二儀混合兮成天地四氣汗漫兮育萬類離雲騰陵而千  
 峯崔嵬震風颺颺而百卉葱翠宵中星虛則大火西流律  
 應黃鍾而凝陰東萃惟茲氣之浩然胡應物之無置若乃  
 假名為聲託體而成憑乎動息美惡必呈挫銳解紛庶同

文苑英華 卷一百一十

二

歸乎老氏虛心弱志或契合於莊生逆之為怒順之為貞  
縱之則逸捨之則盈若也勇冠三軍神雄思銳善戰善勝  
徒激憤於項王嘉謀嘉猷望旗靡於曹劌爾其瞻白虹之  
貫日眺紫氣之衝牛應精誠之所感顯神異之潛周隨時  
變易物莫能儔則知氣之為用其道飛浮或聚或散處剛  
處柔能從達人之性偏攻思婦之愁其興也勃其志也休  
伊萬古之造化胡六合之因由陰陽以之準則天地以之  
通流匪斯文之可測終銘簡於千秋

象賦

林琨

載詳圖籍爰尋古往功闢二儀物標萬象既拆之於混沌  
亦聞之於惚恍雖處中而可求信居外而能想陰陽式布  
造化斯分江河草木日月煙雲或毓靈而稟氣或照曜而  
氛氲不因象而可覩豈無聲而得聞仰察天文傍觀地理  
燦爛星布巍峩嶽峙或守位而不易或鎮方而恒止不因  
象之所尊豈為君而勝紀至若刻鳳之琴盤龍之鏡開玉  
軫以交錯寫菱花而輝映聲信美而具出質含虛而轉靜  
不因象而可識豈克愛而為盛則有大樂鼓吹聖人輿蹕  
備禮而制乘時而出宛轉國門逶迤天術不因象之為用  
豈二儀而不失物皆有象象必可觀聽之則易審之則難  
借如王京上天具一作金闕中海其名可識其象安在象以  
影隨影圖疑象遍居暗莫察因明則見象象之德唯人是  
則任以去留委其通塞則有心沉迹淪栖一作違問津無

才補國用道藏身頴水尋隱尚山訪真欣逢道遠疑應時  
來賓既無容而可託空以象而為親

空賦 以平上去入終而復始為韻

觀夫物則有名而有竭空則無竭而有名以空自命何縮  
何盈搏之不得書之不明二儀肇分運寒暑則與時而應  
百功勤務鑿戶牖則用之以貞泰山岌而不以為阻鴻毛  
至而不以為輕恬澹者體之而為性澆浮者象之而為情  
情性之別共稟殊呈是知均乎空者既若茲倍乎空者竟  
如彼卷之潛方寸之內舒之盈宇宙之裏上皇得之而化  
淳李葉失之而亂起妙一以為稱總萬以歸理詎華說之  
所精非揆藻之能擬及夫天朗氣高地平風暢颺飛鴻六  
翮之遠彰彩雲五色之狀若士九垓以冥期蘭子七劍以  
寥亮背之而聘捷遂之而攸向同橐籥之罔窮越視聽之  
餘量况使皓鶴聞天白駒出谷圉圉鞠草洞簫生曲歟是  
時端拱聖皇坐嘯英牧斲筭求士求介戢祿事無事為無  
為衢常罇滿路不捨遺蓋有由而致之 向攸一作彼句

第二

無德而稱者則其稱不朽無形而用者則其用不窮若乃  
質混沌氣鴻濛生天地之始匝天地之中不可知誥其名  
曰空夫空也者迎之不見其首隨之不見其後聽之不聞  
搏之不有舒之則遠彌六合攬之則不盈一手體無涯以  
為大物有來而必受徒意其湛爾無管飄然至輕向遙山

而似畫對澄浦而同清大而觀之則濛濛兮類元胎之貌  
審而察則眇冥兮疑至道之精故老氏曰有物混成先天  
地生寂兮寥兮孰能爲其損益不斲不昧安可議其幽明  
利萬物有含容之德包二儀有覆載之名草木資空以長  
茂日月乘空以運行霜鴈雲鵬非空無以矯其翼喬鸞幽  
鳥非空無以習其聲夫天之無言不能去蒼蒼之象風之  
無色不能闕蕭蕭之嚮陰陽者氣猶不免於推遷躔次雖  
高亦未離於測想豈若窅兮冥兮吾則不知其靈浩兮蕩  
兮吾則不知其廣含太化以虛無起神功而惚恍善計者  
無所用其籌策善觀者無以勞其俯仰故能象帝之先玄  
之又玄以無有入無間引微明於纖隙混餘碧於長天隨  
時小大應物周旋處覆盆而俱暗引測管而同圓入枝間  
而帶影通野外以含煙或高深放曠或委曲連絲雖可名  
而可道終默然而澹然則有閑居至人宴坐開士黜聰明  
以反聽閉戶庭而隱几旣而諦想群物深觀至理窮未來  
寂滅之端探過去混元之始見衆生生而不失大化化而  
無已知有爲盡於無形化萬物歸於一指然後色空皆泯  
驗先覺於輪王物我俱齊得直筌於莊子已矣哉杳杳茫  
茫地久天長非色非想不存不亡故知大象無形去文質  
而成體至恒不變混今古以爲常然則無施不適應用無  
方作器以虛中爲貴接賢以虛左爲良亦有譚國大夫嗟  
已空於杼軸倡樓孤妾怨難守於空牀當今四海會同群

方清晏邦國有不空之歌太史絕三空之諫獨有文章遊  
子書劍沈淪出門以虛舟遇物入空以虛白全真生也歎  
奇每有書空之歎長而樂道猶在屢空之貧借揚名之未  
達恨干祿之無津敢作課虛之頌用投虛受之人

第三 郭適

造化之工稽夫有名之域察以無象之中彼去有而含體  
乃因無而立空極乾坤之包汗漫何窅眇與冲融且希夷  
難變而橐籥罔窮神禹莫知其至離婁安覩其終墜露有  
聲杳然聞皓鶴之唳太虛無礙豈獨發醯雞之蒙則七曜  
垂文八紘作紀應類示跡變態無已顯氣浹而流英飛霞  
散而成綺順晝夜以明晦涵混元而古始及夫長風清驟  
雨霽或暝魄初滿或朝陽不翳千里若鏡合止水而澄  
四野無塵分遠山之虧蔽理通一貫施極多族忘取捨而  
惟靜任細大而皆足溟漲會百川之宗簫管達五音之目  
墨客臨而責有賦見平原老氏酌以當無道幾牝谷戶牖  
致有空之用人神終害盈之黷故至人得之於無心公綽  
冥之於不欲欽若聖君赫赫良牧英英巖穴靜一作空而賢  
舉囹圄空而法平湛虛明而玄鑒在虛受而澄清無談天  
之逸藻慙叩寂以求聲

第四 張鳴鶴

造化不測長空浩然生於未有物莫能先故其走目遐旬  
幽不可見流聽高冥漸不可聽既從天而共色又鑒水而

春秋而依微其旨固有俟爾苟無丘明發決其奧廓通其  
玄亦赴來而責實也非可誣也如自書其魯之弑逐者  
魯人攘羊仲尼證之矣

集作也

同形若乃變化隨時憑乎動止韶容春遍火雲夏起流電  
奪目殷雷激耳立繞樹之千巖廣長風之萬里驚飈既臨  
彩虹破陰雨盡天遠雲空澗深百尺樓頭見朝陽之赫奕  
九重宮裏聞衆鳥之喧林何高秋之遼迥至空而不極  
感在物之捐華益窮人之歎息惟長空之愛此維生靈兮  
勤植歌和光以同塵每因空以悟色至人恬澹既將玄之  
又玄小智多非豈斯文之果測

光賦

原夫陽之化陰之融功斯玄理斯妙故沉凝者顯象清貞  
者流曜惟茲光之炳燭闢重昏以臨照夫其明滅靡定虛  
無罕測道叶神氣功作夜方寄方圓以分影逐玄黃以變

色鑑無隱而不彰狀雖空而可識類至人之虛已同日月  
於玄德若夫丹鳥啓旭彤彫曜麗空藻晨霞而飛綺曛晚靄  
而生紅發菱花於玄鏡轉蕙葉於清風故其稱物咸燭呈  
形彼景逗幽隙而露纖埃漏疎林而分細影從盈空而不  
積雖駿奔其如靜至如銀河披曠金颺送清孤圓上魄飛  
鏡流明沉露文而委淨浮冰浪以搖輕雖視之若溢而攬  
之不盈亦有息燈焰吐蘭缸彩發煙奪銀燭輝凌練月破  
錦幃之宵晦假瓊壁之餘晰况復玉關秋燧紫塞涼烽開  
暗空於千里徹夜宮之九重代羽書而謁誓疑豈飛驛而  
齊蹤且夫遇蒙則撒因通則揚乘物無朕適變無方大則  
彌於橐籥小則細於毫芒寧雨露之不潤匪寒暑之能傷

歷衆妙而校德固莫善於斯光想貴和於聃叟咸稱葆於  
蒙莊悟燭無之見獲誠暗投之不滅鏡茲道之用捨乃君  
子之行藏

明賦

從入至  
平爲韻

田沉

夫何明之爲用將燭幽以鑒默故日有朝靈月有宵德衆  
耀於穹昊燭火與螢而不息皆能懷獨見之明破重  
昏之匿使晨臨者可分於丹素夜視者不謬於南北蓋所  
謂明明在上以爲人極者也至如桂花未魄盧泉歛暝幽  
室何觀空堂靜聽飛落木於軒砌吟暮蟲於行徑則有銀  
燭初然蘭膏未罄昭昭耀耀亦何其盛况乎秦宮曉鑿淄  
川秋水君子思正其莊容粲兮用修其臆理或拂金光之  
清景愛瑤華之特起或指波瀾之碧池玩澄泉而未已然  
非大道之道至白之光且日月聞浮雲之蔽燎火有撲滅  
之常水猶人撓錦以塵暗豈夫穆穆天子德昭晰以蕙穉  
皇皇侯伯心赫然而椒芳寸心所燭萬物無藏旣臨表以  
識秉仍察陰而辯陽然後禮樂設文武張明珠不混於江  
浦美玉無韞於山岡幽藪盡按蒙潛載陽由是觀之則燭  
龍之遐昭離婁之遠望魏乘之所炫蘇績之攸傷安得傳  
其小大與短長而已哉

驕陽賦

維皇穹之造物何靈鑒之不昭寂然陰閉倏爾陽驕風行  
天而啓象水于一作土而成妖山蛇則四翼呈歲日鳥則



三足昇朝亭臯皆春兮失色草木先秋而欲凋螢飛火井  
蛙動陽鷗嗟乎春之云滌山之方焦旱如何其農爲疑是  
恤雲祁祁而始布日杲杲而行出立嗇夫於丙丁命小童  
於甲乙春雷無聞奮豫夜月罕當離畢阡陌之多稔不茲  
堯湯之下人斯疾是則墳封孝婦東海之守非才圖疑作  
冤固河南之尹未黜而明明我后罪已彫闢日中而御  
不食昧爽而籠繡衣慨祥正兮無潤嗟土膏兮遠晞冠華  
秉翟郡縣襲舞雩之祭務農嗇用山川申祝鼎之祈出德  
號兮休力役鋪皇恩兮鑠帝暉於是驗靈圖稽秘錄封朽  
腐宥冤獄損有餘補不足躬籍田以率下遣皇華以問俗  
借如晉平老矣所好者音古樂俟文侯之睡希聲惜師曠  
之心德不足而自撫災無何而是侵赤地三年兮罕闢皇  
天一怒兮何深野無盈尺之潤山無膚寸之陰至如周宣  
中興視人如子旱魃爲虐於藩服群元輟耕於耒耜饑饉  
荐臻炎焚未已畢崇奠醑之設不絕郊宮之祀寧莫我聽  
憂心如圯及夫下邳內史任在責誠鍾亢陽之有悔毒殲  
殪之無生乾坤不交兮茲焉中否雷霆不動兮何時滿情  
求下哀於人瘼希通鑿於神明爾其廣漢從事捫衷自省  
藻洒不時奚能泣整地則水疑淪金穴天則全枯玉井走  
群望而何階誓中隅而有請是以孫武止矢謂梁君之射  
鳥藝文類聚引莊子太平御覽引說苑並載梁君欲射白  
馬屬行者駭之君怒欲射行者公孫龍止矢曰昔先君時  
太旱不以人祠公曰求雨以爲民也言未卒大雨今君以  
薦殺人乎當作孫龍止矢謂梁君之射焉今莊子無此文

而劉向新序以龍為襲以臧文抗議非魯國之焚巫齊阻先公為齊景公非說苑也飢而問孔鄭有事而咨屠彼炎亢之為患信古來而有乎昔者商罪貫盈邢為不道周邦祀歲於龔罰衛雲與致疑於請討矧德儉兮叛渙伊將驕兮師老方按甲而天誅未迴戈而慧掃行看郅支之亂且見呼韓之保將覆油陰竚羞行潦是時也上方受釐宣室訪議雲臺所以仰乾封之兆稱特運之災濁河清兮龍馬出滄海晏兮鯨魚來山聲萬歲壇勢三陔式行和鑿之節常希法駕之迴皇乎備矣俟不邁哉

文苑英華卷第二十一 終

賦二十一

歲時一

春思賦一首

春賦一首

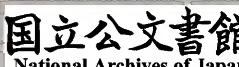
惜餘春賦一首

元日觀上公獻壽賦二首

春思賦 并序

王勃

咸亨二年餘春秋二十有二旅寓巴蜀浮遊歲序殷憂明時坎壈聖代九隴縣令河東柳太易英達君子也僕從遊焉高談曾懷頗洩憤懣于時春也風光依然古人云風景未殊舉目有山河之異不其悲乎僕不才耿介之士也竊稟宇宙獨用之心受天地不平之氣雖弱植一介窮途千



里未嘗下情於公侯屈色於流俗凜然以金石自匹猶不能忘情於春則知春之所及遠矣春之所感深矣此僕所以撫窮賤而惜光陰懷功名而悲歲月也豈徒幽宮狹路陌上桑間而已哉屈平有言目極千里傷春心因作春思賦庶幾乎以極春之所至析心之去就云爾析心集作以若夫年臨九域韶光四極解宇宙之嚴氣起亭臯之春色况風景兮同序復江山之異國感大運之盈虛見長河之紆直蜀川風候隔秦川今年節物異常年霜前柳葉銜霜翠雪裏梅花犯雪妍霜前雪裏知春早看柳看梅覺春好思萬里之佳期憶三秦之遠道澹蕩春色悠揚懷抱野何

爾而無花水何隄而無草於是僕本浪人平生自淪懷書去洛抱劔辭秦惜良會之道邁厭他鄉之苦辛忽逢遊候改遙憶帝鄉春帝鄉迢迢關河裏神臯欲暮風煙起黃山半入上林園玄灞斜分出江水玉臺金闕紛相望千門萬戶遙相似昭陽殿裏報春歸未央臺上看春暉水精却挂鴛鴦幔雲母斜開翡翠幃競道西園梅色淺爭知北闕柳陰稀欵態調歌扇集作端身正舞衣銀蠶吐絲猶未暖金燕啣泥試學飛妾本幽閨學歌舞寧知漢代多巡撫前年齋祭謁甘泉今歲笙簫祠后土桃花萬騎喧長薄蘭葉千旗照平浦見原野之秀芳集作方春憶山河之遂古長安路狹遠長安公子春來不厭看杏葉裝金轡蒲萄縷玉鞍聳蓋臨平樂迴笳出上蘭上蘭經鄠杜揮鞭日將暮白馬

新臨御溝道青牛近出章臺路章臺樓建章垂柳復垂楊

草開馳馬埒花滿關雞場南隣少婦多妖婉集作婉婉北望王

孫駐行憶乍惟前春節候遲預道今年寒食晚傷紫陌之

春度惜青樓之望遠紫陌青樓照月華珠帷黼帳七香車

蛾眉盡來應幾樣蟬髮梳時髻欲斜恨彫鞍之屈晚痛銀

箭之更賒行行避葉步步看花自狂夫之蕩子集作因征夫之狂蕩

成賤妾之倡家狂夫去去集作去無窮已賤妾春眠春未起

自有蘭閨數十重安知榆塞三千里榆塞連延玉關側雲

間沉沉不可識葱山隱隱集作隱金河北霧裏蒼蒼幾重色

集作黑程忽有驛騎出幽并傳道春衣萬里程龍沙春草遍瀚

海春雪集作雲生踈勤井泉寒尚竭燕山烽火夜應明語道

集作開道河源路遠遠誰知集作夫塔苦行行君子塞外多霜

露為想春園集作春臺起烟霧遊絲生集作空骨合歡枝落花自

遠相思樹春望年年絕幽閨離緒切春色朝朝嚴集作邊

庭羽書至都護新封萬里侯將軍稍定三邊地長旆猶銜

掃雲色寶刀尚擁干星氣昨夜祁連驛使還征夫猶住鴈

門關集作尚駐君度山川成白首應知歲序歇紅顏顏一

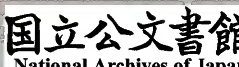
別同集作成胡越夫塔連征恨城關羌笛唯橫集作橫吹隴路風

戎衣直照關山月春色徒盈望春悲殊未歇復聞天子幸

關東馳道烟塵萬里紅折羽搖初日繁笳集作弱非思曉風後

騎猶分長樂館前旌已映洛陽宮洛陽宮城紛合杏離房

別殿花初集作初匝河陽別舍抵長河卅輪緝憶相經過戚



里繁珠翠中閨盛綺羅鳳移金谷舞鸞引石城歌向夕天  
津洛橋暮爭驅紫燕黃牛度閑居伊水國集作舊宅邛山

路武子新布金錢埒季倫欲償珊瑚樹復有西墉春霧寡  
更值南津春望寫入金市而乘羊出行一作銅街而試馬葉

抱露集作草而爭密花牽風而亂下錦障縈山羅幃照野  
司空令尹之博物二陸三張之文雅新年栢葉之樽集有

上巳蘭英之竿竿集作春來併是春何啻兩違秦一作忽京春  
逢江外客復憶江南春羅衣乘北渚錦袖出東隣江邊集

南小婦無形迹特怨狂夫事行役鳳凰山上花無數鸚鵡  
洲中草如積集作春江澹容與春期無處所春水春魚樂

春汀春鴈舉君道玉門關何如金陵渚為問逐春人年光  
幾歲新何年春不至何地不宜春亦有當春逢遠集作客

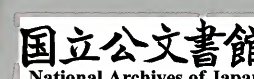
亦有當春別故人風物雖同候悲歡各異倫歸去來春山  
恣開放蕙晚蘭臯行可望何為悠悠坐惆悵北來作客住

臨邛春風春日自相逢石鏡巖前花屢密玉輪江上葉頻  
濃高平灞岸三千里少道梁山一萬重自有春花煎別思

無勞春鏡集作照愁容盛年眇眇辭鄉國長路遙遙不可  
極形隨朗月驟東西思逐浮雲幾南北春蝶參差命儔侶

春鷺綿蠻思羽翼余復何為此方春長歎息會當一舉絕  
風塵翠蓋朱軒臨上春朝昇玉署調天紀夕憇金閨奉帝

綸長卿未達終希達曲逆長貧豈剩貧年年送春應未盡  
一旦一作逢集作春自有入



春賦

李邕

肇木德以周仁啓春生而賦質二儀泰而廣運三正合而  
 元吉和氣藹兮充寓光風瀏兮被物豈因時而則舒亦樂  
 道而奚恤我聖君大撫萬國肆覲群后受天之禧嘉歲之  
 首文物粲於南宮兵戈森於北斗攬百辟以同心貢千春  
 之遐壽於是明詔有司據求時令邁惟一之德究吹萬之  
 性勦土木之庶一作共功阜稼穡之勤政收漁止殺徃牢復  
 命至若固陰往閉蟄戶未開地盤地蓄燕伏巖猜穴蟻歛  
 翼冰魚鼓鳃蠢蠢宛委戢戢低徊遲擊蒙兮久矣耿獻歲  
 兮悠哉謂將死而沒代俄一作忽作解而驚雷廓視聽於玄  
 壤脫飛鷺於焚萊瞰青陽以書物事白日而登臺觀乎旬  
 時甫田宿昔曾薄驚洪鑄之神用偉元化之工作卷山河  
 之變衰置天地之和樂律何谷而不暄光何容而不灼植  
 也知歸動焉咸若爾乃揚廻曲沼李雜芳園條煙濃而曳  
 地花錦縵而當軒玉顏景照羅袂風翻惋良人之讐信省  
 賤妾而銜恩蝶栩栩兮夢感鳥嚶嚶兮思存蔓瑤柱以絙  
 瑟引金竿而浮樽俯侯軒而下泣貽韶物而何言借如老  
 軍追虜遠使窮河宵驅鳥逝野次星羅冰皚皚而雪下風  
 颯颯而霜過遲日一煦挾纒嘗多遣疇歲之寒粟襲初節  
 之妍和千巖為之動色萬壑為之流波將迴轡而秦望請  
 舉手而函歌則有第高公族鼎貴侯家丹樓纏於御道畫  
 閣疑作閣聳於疑作閣段明珠買妾黃金擲鼉列行遊行直視驕

文苑英華

五

周

奢跨浮雲之寶騎  
頰流水之香車  
漫平郊而藉草  
總上苑而觀花  
飛鞭蹴鞠  
旋舞琵琶  
塵戚里之途遠  
駐長安之日斜  
豈知夫東門在野  
北渭  
需沙散歸閑之召  
父隱養正之姜  
牙趣下里之老倒  
誼樂士之繁華  
苟多背而垂釣  
但開田而種法

惜餘春賦

李白

天之何為今北斗而知春  
兮迴指於東方水蕩漾兮碧色  
蘭蕙蕤兮紅芳試登高兮遠望  
一作望遠極雲海之微茫  
魂一去兮目一作欲斷淚沅顏一作頰  
兮成行吟清風兮一作青詠

滄浪懷洞庭兮悲瀟湘  
何余心之縹緲兮與春風而飄揚

思飄揚兮無限一作飄揚  
念佳期兮莫展平原萋兮綺色

愛芳草兮如剪惜餘春而一作之  
將闋每為恨而一作不淺

漢之曲兮江之潭把瑤草兮思何堪  
想遊女於峴北愁帝子於湘南  
悵無晤一作恨兮心氤氲目眇眇兮憂紛紛披

衞情於淇水結楚夢於陽雲  
春每歸兮花開花已闌兮春改歎  
長河之流春一作速送馳波於東海  
春不留兮時已失

老衰颯兮情逾疾一作老衰颯而徒疾在  
恨不得挂長繩於青天繫此西飛之白日  
若有人兮情相親去南越一作國

兮往西秦見遊絲之橫路網  
春輝以留人沉吟兮哀歌躑躅  
兮傷別送行子之將遠看征鴻之稍滅  
醉愁心於垂楊

隨柔條以糾結望夫君兮咨嗟橫危涕一作涕  
兮怨春華遙寄影於明月昔送一作送夫君於天涯

九一作皆文粹

寄影於明月昔送一作送夫君於天涯  
九一作皆文粹

元日觀上公獻壽賦

以題為韻

王起

歲移木德春變銅渾觀上公之獻壽表南面之居尊贊以  
 至誠俾天長而地久陳乎盛禮亦星列而雷奔所以上增  
 景物所以下答湛恩豈徒閱夫濟濟而炫彼元元時也百  
 辟無譁九賓有秩玉帛林會簪裾櫛比聲明叶于載陽天  
 文宜於初吉於是紫殿晝皇輿出仰之如天就之如日獻  
 大君之壽善頌善禱觀元老之儀匪徐匪疾皤皤元老首  
 出朝端仰紫宸而展敬回黃閣而即安振冠劍之翼翼曳  
 環珮之珊珊既進退而有度亦容止而可觀將奉一人之  
 慶而為萬國之歡遠映珠旒旁臨霜仗赫赫在下明明在  
 上奉觴而進持盈有俯僂之容祝壽而旋慶賜被鴻恩之  
 暢應千年而莫厚宅百揆而誰讓祥光郁霽佳氣葱蘢時  
 剡剡以趨履每兢兢而鞠躬拱北辰之尊不異乎台居列  
 宿獻南山之壽更聞其嶽視三公既而天顏迴眷堯酒畢  
 獻乾坤永固上下無怨禮循牆而已退福如茨而咸勸則  
 山呼萬歲徒稱漢日之祥天錫九齡詎比周年之願諒義  
 軒之洽實伊容之德建宜乎景祿克受賡歌不朽如岡  
 如陵可大可久亦何待華封之祝然后增堯之壽

第二

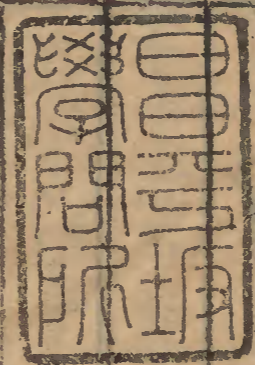
同前韻

惟皇御曆也播一德之景光統三正之今日端大裘於正  
 位酌中靈於休吉元老伏稱於冊墀大夫建祚於聖術政  
 君壽日比華封而祝堯獻酒福廷與鈞天而合律于時銅



龍啓曙文物斯崇六英鏗鏗而迭奏萬國鏘鏘而會同上  
方端玉珽儼宸裏布發生之明命勅大化於玄功欲以宣  
景福於遐邇同介祉於君公壽獻南山率土願歌於周  
位登北極惟仁亦播乎薰風既而舞趾於冊禁之前再拜  
奉陶唐之酒趨雲陛以陳詞向爐烟而稽首升降濟濟將  
宣納祐之晨俯仰惜惜大啓如天之壽進退有則威儀可  
觀頌百靈於更始贊萬祀於履端傳喜氣而六平以正布  
春令而五教在寬故知我道化無疆德風吹萬皇猷大啓  
青陽始建千秋御曆既同傳氏之詞五采綴觴有異鄂鄆  
之獻慶流華夏德配乾坤傳呼而珍符畢集庶時而嘉瑞  
是繁所以麟鳳來祥於聖澤日月揭光於化元士有觀國  
之光賡歌大賦當元正之令節仰禮容於仙仗佩聲的皪  
大矣三公之儀瑞氣絪縕邈乎九天之上

三才圖會



天保十一年八月廿三日

大正六年八月廿三日

