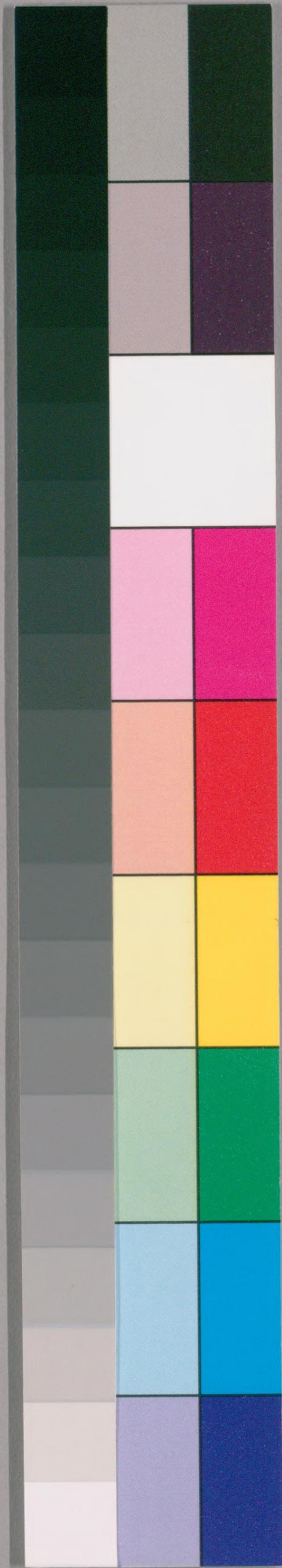


看聞日記

嘉元六年
四月至六月



20 21 22 23 24 25 26 27 28 29 30 31 32 33 34 35 36 37 38 39 40 41 42 43 44 45 46 47 48 49 50

国立国会図書館 タイトル『看聞日記：乾坤』 請求記号 貴箱-14

ガラス使用

看
聞
日
記

自嘉
四月 吉
至元
六月 年

看聞日記

嘉吉元年
自四月至六月

此卷有普廣院殿御事



卯月一日、晴、孟夏吉兆、幸甚々々、祝着如例、新三位、隆富朝臣、教季朝臣、有俊、重賢、伊成、重仲、照善候、一獻了廻碁、予、重賢、伊成、重仲、打勝負不付之間、なんこ呼、重仲勝、懸物美物一種鯛補給、

二日、晴、今日公方、上様鞍馬花御覽、管領申沙汰也、一獻風流等大儀云々、自晚雨降、違乱歟、赤斑瘡女中共病惱、無人計會也、近衛春日、右衛門督、新大夫、局女共也、隆富朝臣も病不參、

三日、雨降、御參宮御礼御劔進、南御方被參、御乳人御共、次入江殿參、被歸有御對面云々、方丈ハ聊能様也、岡殿方丈入來、

四日、晴、聞、二日夜内侍所へ盗人入、刀自をはく、神寶ハ無爲云々、鞍馬花御覽、嶋一自南御所南御方へ被進、伊與嶋一、坏臺一同進之、風流有其

嘉吉元年四月

興、自内裏十二神繪給、室町殿被進云々、持經朝臣、重賢、重仲圍碁廻打、予勝、所課有盃酌、

五日、晴、上長講堂坊主ニ嶋一遣、殊畏申、智證大師御繪一合禁裏被下拜見、入江殿爲御祈安樂光院長老護摩、自今日燒、自是供料申付、

六日、雨降、後伏見院聖忌、三福寺當番黒田庄役執沙汰如例、茂成朝臣參、姫宮違例之病惱之間喚、万人此病希代事也、三寺談話繪五卷内裏被下、室町殿被新調繪云々、大殊勝也、

七日、晴、無殊事、御繪返進、竹園下無調林哥教申、

八日、晴、大鯉一喉見來之間、雖乏少三条遣、郷秋參、明日參宮之由暇申、放歌參、手鞠、龍子、品玉等施藝有其興、細美布一給、りうこ、甚上手也、晚景室町殿公武群集馳參、何事哉不審之處、大覺寺於九州被腹切注進云々、入江殿、南御方御乳人可有御參之由被告申、廳參、御共三条へ相尋、御劔御馬可被進之由被申、御馬淨喜所持可進之由申之間神妙也、重賢

去月十三日事云々

上様御折紙進、誰ニも被返云々

爲使御劔、御馬鹿毛狀等三条へ遣、南御方被歸、御對面御折紙三千進之、女中群參、面々御折紙共進云々、入江殿聊本復之間被參、珍重也、至夜重賢歸參、三条御所ニ祝候之間、室町殿へ參進之、公武鼓操晴々敷事無是非云々、御返事重寶給、目出之由心得て可申云々、俄之儀折紙等計會也、彼御首上洛歟、實說未聞、不審竹園彼違例萌、自晝平臥、六借事也、御喝食同前、

九日、雨降、行豊朝臣、重賢等今朝參賀之處、御禮可爲明日云々、昨日不參人々今朝參云々、茂成朝臣參、御喝食彼病之由申、

十日、晴、室町殿御禮人々群參云々、重賢參、有御對面云々、抑幡州佐土余部代官赤松内大河無沙汰事、三条へ以狀申、重賢爲使公方伺申、御左右可申之由被申、先珍重也、西面躑躅賞翫、南御方へ挿進、有盃酌、教季朝臣、重賢候、無人也、

十一日、晴、自公方挿二十、菱食三、鮎魚廿給、連々御芳志祝着無極、赤松大河内

進使者、佐土事無沙汰恐入、近日可致沙汰之由申、庭田故大納言事、于今不申、其礼太刀一、馬一疋、重賢ニ遣、昨日三条へ此事令申間被示歟、公方御耳ニ不可被入之由懇望申、先珍重也、椎野殿入來、公方へ御參、折紙被進云々、廳歸寺、捶進、大光明寺長老參、捶賞翫、行豊朝臣、菊弟少將、重賢、伊成候、無人也、御比丘尼入來、

十二日、晴、重賢三条へ遣、大河内事令申、三条へも申云々、如此懇望申上者、可有御待歟之由被申、大覺寺御首上洛、明日御礼御劔可被進之由被申、持經朝臣祖候、有盃酌、打碁、昌耆參、御喝食以外之間喚、此病惱云々、

十三日、晴、雨氣時々灑、大覺寺殿御礼進御劔、南御方被參、誰も無御對面云々、重賢參、關白門跡等群參、外へ御出之間敷剋待申、御對面云々、今日藉荷祭也、大棹、笠、拍物等結構云々、今日禁裏御湯初云々、珍重之由可申入之處、衰日間不申、室町殿御劔被進、

十四日、晴、狂言繪一卷、菊弟持參、逸興繪也、欲書寫、裏辻權大納言忠季卿繪詞筆跡也、夜賴豊朝臣參、姬宮御喝食等對面、未本復之由申、

十五日、晴、結夏精進寫經書初、禁裏御湯目出之由申入、御劔進之、繪五卷被下、大佛繪上下慈恩院、平家八嶋繪三身喜多院、南都繪也、以資任朝臣被召云々、詞持經朝臣讀之、狂言繪盛賢寫之、法樂詠草飛鳥井合點進、今日披講、六月ニ延引云々、室町殿依經服如此、

十六日、晴、周防法泉寺方丈入來、崇光院宮、相應院御舍弟、此間御上洛云々、卅余年御在國、不存寄御珍敷爲悅、閑談有一獻、御宮笥折紙給、廳御歸、南禪寺正眼院御座、當年中ハ可有御在京云々、

十七日、雨降、法泉寺方丈、昨日御礼堆紅口合六角、珪璋盆クリ引合十帖進之、自禁裏玄弊三藏繪一合十二被下、是も南都繪也、殊勝々々、住吉年貢致沙汰、皆濟也、西堂被執進、珍重也、三藏繪詞、面々馳筆寫之、賀茂社務松下等葵進之、來月法樂短冊三条進之、

近衛使伯侍從忠
富云々

十八日、晴、鴨祝等奏進之如例、

十九日、晴、賀茂祭如例、不見物、南御方室町殿參、入江殿再發歎、一兩日御

增氣也、自公方被懸御意、連々醫師被進被尋申、其御禮參被申、此御所

之御違例も、今朝頼豐朝臣可參之由被仰參、宮御方、姫御所達皆御對

面、旁以御禮被參、御對面云々、入江殿御式、以外之式云々、心苦敷躰也、

本復念願無極、頼豐朝臣又參、良藥進可調進之由、自公方被仰云々、被

懸御意之條爲悅也、祭之一獻行豐朝臣、隆富朝臣、持經朝臣、菊弟少將、

有俊、重賢、永親、照善等候、伊成、重仲流、布病惱、不參、祭及晚渡、番衆所ニ出、雜人見物、

持經朝臣御盃持參、有盃酌、不思寄申沙汰也、自他沈醉有其興、春日入

江殿參、

廿日、雨降、元如房參、御祈如例、局召仕下女有盜犯事逐電、大損言語道斷

事也、

廿一日、晴、法樂雖延引、愚詠三条へ先遣、披講可爲六月云々、玄奘三藏繪

返進詞悉寫了、陰陽頭有秀、有重、卿息、鷄板持參、有重代官參云々、御劔被下、

南御方入江殿參、方丈御式同篇也、茂成朝臣參、御樣之式申、心苦事也、

至夜被歸、同篇云々、春日同歸、明日典侍殿泊瀬寺參詣云々、入江殿御

祈籠願書參詣ニ言付進之、令本復者御主可參詣之由立願申、

廿二日、陰、蘭前中納言參、對面、有申事、妙嚴院音信年始公方進物、于今遲

引、只今被進、是へも給、入江殿御祈小泰山府君祭事、土御門三位有重

卿ニ相尋、則參委細申、如法ハ大儀也、小泰山府君ハ法令不定、千疋、五

百疋、三百疋にても、七ヶ日行也、公方參千疋ニて、四季ニ被行云々、可

隨御意之由申、伍百疋之分ニて、可行之由令申、領狀、御撫物小袖御主、御服

可給之由申、自明日可執行云々、委細事重可注進之由申、入江殿御祈

管領有重卿也、仍申付、御病惱同篇、御心苦敷之間、不堪夜鶴思、不願計

會申付也、喉藥師御千度女中參、有重御撫物人形進、自今夜御枕ニ可

被置云々、

廿三日、雨降、關東城一落之由注進有、御札御劔進、南御方被參、馳歸、誰も無御對面、關白以下群參如例、結城被責落、去十六日事云々没落云々、自今夕泰山府君始行、祭料五百疋、御撫物鏡、御服一被出、又小手箱一疋繪、御服一爲祭被出、自昨日聊又能様氣色云々、本復念願無極、永基卿、持經朝臣候、有盃酌、

廿四日、雨降、無殊事、

廿五日、雨降、聞、關東事結城腹切、若公被腹切、二人ハ生捕之由、夜前注進云々、悉落居天下靜謐、惣別大慶也、重賢爲使三条參、關東御札可爲廿八日云々、法泉寺方丈出世事、自是可執申之由奉之間、三条令談合、大事之間瑞藏主ニ談合して、御返事可申云々、

廿六日、雨降、公方ハ岩梨一合、紫竹六束進之、内々被進、御返事悅奉、抑若州松永庄新八幡宮ニ有繪云々、淨喜申之間、社家へ被仰て被借召、今日到來、有四卷、彦火々出見尊繪二卷、吉備大臣繪一卷、伴大納言繪一

若君有三人云々、

局金岡筆云々、詞之端破損不見、古弊繪也、然而殊勝也、禁裏爲入見參召上了、典侍殿泊瀬下向願書奉納、其刻有吉瑞云々、珍重也、

廿七日、晴、若州繪内裏入見參、六月法樂題三条進之、早速也、春日入江殿參、

廿八日、晴、關東御札御劔、鹿毛、稻田進之御馬、進之、南御方被參、御乳人、御共群參如例、椎野被參、歸路是ハ立寄、馳被歸、南御方歸、抑姫宮兩所御有付事、被定申之由、上様内々御物語云々、珍重也、御乳人立歸、被召念參、爲御使奉之旨、内裏姫宮ハ安禪寺、是之宮ハ通玄寺曇華菴へ可被入申之由、承、目出悅入之由、南御方又參被申、御物念之中如此被計申、殊悅存之由、三条へ以狀申、則披露、實勝朝臣爲御使參、御治定千秋万歳目出之由奉、御返事以面令申、御乳人又被召參、日次事有重卿勘進、自寺家被尋云々來六月五日之由申、早速治定目出之由、御乳人又參申、内裏へも此旨被申、目出之由承、宮御方、姫宮達、違例之後御湯召初、良藥茂成朝臣持

御折紙公方二千疋上様千疋進云々

參殊更給太刀、

廿九日、雨降、南御方七觀音參詣、有重卿泰山府君祭結願、御撫物持參、珍重也、入江殿へ則進之、今日聊能御事云々、持經朝臣、重賢御盃申沙汰、是宮御方御湯召目出之由申、其後隆富朝臣又申沙汰、盃酌重疊珍重也、

卅日、晴、月次連歌張行、會衆新三位、行豐朝臣、隆富朝臣、持經朝臣、重賢、伊成、永親、茂成朝臣、尙成、定直、慶俊等候、一獻如例、定直捶進、持經朝臣醉氣酒盛張行、百韻了有歌舞、春日歸參、入江殿御式同篇、聊能分也、

五月一日、晴、仲夏吉兆、每事幸甚々々、祝着如例、隆富朝臣、持經朝臣、菊弟少將、有俊、重賢、伊成、永親、政仲、照善等候、外様例人數參、

二日、晴、無殊事、繪被返下了、寶藏繪爲虫拂召寄、

三日、晴、自關東首共上洛云々、抑逐電下女、此間尋出、盜犯事糺明重科之間侍所ニ仰、今日入樓了、自公方南御方へ鮒鱒被進、

首廿九、六条河原被懸云々、

四日、雨降、朝晴、菖蒲葺万歳之儀珍重也、結城以下首共御實驗云々、進御劔、女中無御禮、男共ハ參、續命縷公方若公兩所進之如例、内裏進之、有勅報、万歳之祝着珍重々々、公方も御返事御祝着之由承、至夜三条被示、故武將持氏子息^{十三}尋出討申之由、只今飛脚到來、御劔可被進之由被申、則進之、此事先日此城責落之時、子息達三人之内一人ハ腹切、二人ハ生捕之由注進云々、然而腹切ハ虚説也、兄^{十三}被沒落之由、後ニ聞、其人只今求出討申也、於于今子息達悉被討之間、弥天下大慶也、五日、晴、端午佳節幸甚々々、祝着如例、新三位、持經朝臣、菊弟少將、有俊、伊成、政仲、照善候、隆富朝臣、重賢、賀茂競馬見物、一獻之間遲參、^{初見}菖蒲御湯如例、

六日、晴、内裏月次御哥詠進、去月之分也、昌耆良藥調進服之、天王寺音信、御比丘尼爲御禮上洛事令申、不可叶云々、姬宮上薦御乳人御訪、自禁裏被下、爲御有付也、有賀酒、今月御祈有清朝臣、御撫物申出遣之、

七日、晴、自關東首共又上洛、御劔可被進之由、三条被告、則進之、抑繪禁裏
爲入見參、一条殿西園寺申試、不所持之由被申、自公方雖被尋申不進
云々、門跡邊雖相尋不所持云々、此間公方諸方へ繪御尋云々、自御室
數十卷被進云々、

八日、晚雨降、無殊事、

九日、雨降、持經朝臣六道繪二合卷十一入見參、片時電覽、則返遣、是西園寺

繪也、公方諸方へ被仰、傳奏借請歟、抑自公方美物濟々色十五給、數種驚

美物女中男共賦
之、

目、則賞翫、定直祚候、進捶有一獻、新三位、隆富朝臣、持經朝臣、重賢、伊成

候、自内裏美物十種給、重疊祝着也、自今夜内裏御修法被始、阿闍梨眞

光院云々、室町殿有猿樂、關東靜謐御悅事、近習申沙汰云々、定仲極薦

被補、爲治辭退叙爵云々、

十日、晴、干鯉百、昆布五十、室町殿進之、上様鯉五十、昆布五十進之、如例年、

御返事悅奉、三条へ干魚卅、按察廿遣之如例、北畠前中納言ニ菱食一、

酒薰桶一遣、畏申、所勞未快、不出頭云々、禁裏昆布五十、入江殿北御菴

等進如例、抑今日、故宮内卿入道眞覺三十三廻云々、重仲作善計會、御

訪申之間、小事給之、晝下方炎上、六條法花堂燒失云々、

十一日、晴、無殊事、夜通玄寺近邊炎上云々、六角佐々木宿炎上、

十二日、陰、御喝食歸寺、數月請暇也、而俄有指合不歸、南御方入江殿被參、

春日參、暮被歸、方丈御式猶御窮屈之様無憑、祈療之外者無憑所、祈念

無極、春日今夜祚候、重仲數日病氣本復之間參、聊賜盃、夜雷鳴雨降、北

畠黃門、菌笋進之、

十三日、雨時々降、御喝食被歸、下女自樓被出、大赦ニ被免了、

十四日、陰、箒置法師召、入江殿御事相尋、邪氣以外之由申、又陰陽師見祈禱

と、同尋、さしつめて邪氣之趣申、のけられずハ大事可出來云々、祈禱

紆要之由申、此陰陽師推條之占如指掌、仍異名みとをしと号、菊弟參、

曆名師勝ニ直せて被進、大光明寺笋二束進之、干鯉廿尺、飛鳥井中納

言、中山等ニ遣如例、各畏悦之由申、燕頻内常御所ニ入爲告、今伊勢、御香宮入江殿御代官進人、山王坂下自入江殿被進人、猿食物ニ有吉瑞云々、豆ヲ大給祈願可成就ニハ賞瓶之、不可成就ニハ不食去云々、而申斐々々々敷食之、可有本復瑞相有憑、珍重々々、有清朝臣御祈七ケ日結願御撫物返進、今月予祈禱也、算法師入江殿御祈仰付、三井寺大心院有驗者云々、御祈事仰付、御撫物遣之、

十五日、晴、南御方室町殿參、入江殿御事被懸御意事爲悦申被參、御留守之間、上様心得可申云々、入江殿被參、廳歸、春日も歸參、方丈聊能様也、北野へ余參詣、彼御祈申、懇祈之趣定納受歟、六條殿兩社神供御影御供進之如例、有俊御陪膳參、自公方捶十初物、白菘、鱸魚十給、連々御芳志殊以爲悦、康富參讀書如例、辛酉文書一合返進、入江殿御祈葛河法師二人參、御加持申、公方被召進驗者也、惣德菴笋進、捶賞翫有一獻、新三位、行豊朝臣、隆富朝臣、持經朝臣、有俊、伊成、永親、政仲候、重仲片時候、以外沈醉云々、

十六日、晴、持齊如例、聞、彼驗者加持申、邪氣顯惡口云々、奇得也、南御方七觀音參、御乳人も參、抑聞、異形之比丘尼自奥州上洛、此間徘徊云々、其形有目一云々、但片顔ニ額より大なるこふありて、おどかひまてさかる、其下ニ有眼歟、不分明云々、片顔ハ普通之人也、片顔ハ異形如妖物、公方被召置、伊勢ニ被預云々、

十七日、五月雨終日降、竹園有俊、忠郷詠和哥、予合點、

十八日、晴、左妻牛若宮殿近日被修造、大名共承、築地築、近邊取宿猥雜之由明盛申、南御方入江殿參、暮被歸、方丈同御式云々、

十九日、晴、關東武將息三人生捕上洛、於近江國討申、首共今朝上洛、可有御礼云々、御劔進如例、結城被責落之時、兄ハ被腹切之由風聞、而無其儀、被沒落生捕申云々、南御方被參、三条重賢可來之由被示、此間違例之間不參、隆富朝臣參、法泉寺御僧出世事被申、瑞藏主談合、居公文ハ被停止、其上秉拂無御沙汰者、五山長老ハ不可叶之由申云々、仍隆富

朝臣重遣、此趣御僧ニ令申、御返事重可申之由令申、南御方先被返、御
礼夕方云々、彼首共於白雲寺御實驗、其後御礼云々、晚南御方被參、抑
佐士一兩年未進、且貳千疋到來、ありて小事之間、可返遣之由仰、
雖然相殘分、臈可沙汰之由堅申之間、先留、西中將遣之、内裏月次御短
冊被下、暮南御方被歸、誰も無御對面云々、關白以下外様御礼ハ被留、
仍無參云々、彼首共實驗おさなき人達容顏美麗也、見人誰も拭涙、室
町殿も御落涙云々、

廿日、晴、自晝雨下、南禪寺僧參、自書記維那侍者之勤、旧五山ニ登用、無乘
拂先例共折紙ニ注進三条ニ可申談之由返事了、自公方宮御方へ美
物、白菘等三種被進、連々御芳志祝着無極、釣殿と云人、是ニ令存知哉、
長老ニさる人ありやと内々尋奉、更不存知之由御返事申、新大夫又
違例、里へ退出、先度事本復、又如此不審也、至夜大雨降、定洪水歟、
廿一日、雨降、洪水出云々、自三条釣殿事庭田へ被尋、不存知之由令返事

後聞、花園僧事不
披露申云々、

之由申、長老と奉、若仁王寺花園僧事歟、有訴訟人也、庭中申て此御所
存知之由申歟、推量之間、其子細内々北御寮ニ令申、彼僧釣殿黨歟、不
審々々、岡殿御喝食此兩三日又御違例云々、茂成朝臣只今參、御脉取、
風氣以外云々、驚入、近日此病流布、新大夫此風氣歟、局女大進此間違
例退出、重賢病惱及數日、每事恐怖無極、宗珍房參、御喝食之式申、
廿二日、晴、春日岡殿參、御喝食見申、彼風氣ニは其程非大事、食事もちと
被食云々、早速本復念願、公方三条へ渡御、關東無爲之御悅事被申沙
汰大營云々、諸大名、僧中、悉可入申云々、至夜入江殿猶御大事之由被
告、南御方、春日參留、依事之様と可有御入之由被申、欲參之處、醫師
未無惡脉之由申、今夜などはよもと申云々、仍不參、
廿三日、晴、未明被告、安久居へ已入申、可被見申之由被示、則參、安久居移
住也、見申窮屈寢入之間、不知前後惘然之式也、今夜殊惱乱、至曉取靜
付寢云々、顔色ハ更死相不見如平生、邪氣之間如此歟、心中悲泣無極、

葛川驗者今日退
出云々、

則歸、參事穩密之儀也、至夜又參、今朝之式同前、但聊心神出來歟、參之由人告申、開眼被見、其氣色聊取直躰也、廳又寢、小時歸、抑御^{内殿}喝食風氣以外大事之由被告、とりつとへたる周章仰天無極、茂成朝臣念可參之由仰、已暮時分也、然而馳參、歸參申旨以外大事也、然而伴風氣之間、今明可有落居歟、殊儀ハよもと申、彼是周章無極、明日大般若經可轉讀之間、導場掃除洗、典侍殿、勾當參、留守之時分不對面、

廿四日、晴、早且典侍殿、勾當參、對面、入江殿御事被申、安久居へ參見申云々、内裏祈療御助成三千疋被進、御心安爲悅、廳被歸、其後伊與參、南御方被歸、聊取延御式之間先歸云々、法樂短冊可賜之由三条被申、可爲輕服歟之間爲用心也、仍馳筆進之、飛鳥井不及談合、定可有誤歟、自内裏新三位爲御使參、入江殿御式驚思食之由被仰下、心勞御察可慰申之由被仰、御捶鯉等被下、畏悅、先是大般若經轉讀、永田寺僧侶九人參、祈禱申、如例無爲事了成就、上下安全珍重也、岡殿御喝食自今曉聊能

様也云々、日數九日之間けちめ歟、先安堵也、御經畢有一獻、新三位、行豐朝臣、隆富朝臣、有俊、伊成、永親、重仲、政仲候、即成院具侍者參、光侍者等候、寶殿院方丈參、是等入江殿御事驚申、抑三井寺大眞院驗者有名望、仍以所緣召寄參、安久居祖候、自今夕御加持申、

廿五日、雨氣不晴、入江殿御祈七觀音七人七度參、是之人三人、安久居侍共參、祈誠成就念願七度詣、必有驗事也、南御方北野參、安久居へ參、御喝食溫氣醒、聊能御事云々、心安喜悅、定直參申、一條敷地之中小分、中山可申請之由申云々、權門諸方申難儀事也、抑東御方、此間違例、中風之由茂成朝臣申、以外被窮屈、老躰至極之間、ふどの事もやと用心ニ、伏見禪照菴へ今日被下、局女宰相相伴、折節殊計會也、康富參、讀書如例、元如房參、御祈如例七觀音七度詣、至夜無爲下向了、

廿六日、晴、南御方、春日歸參、方丈乍同前取延様也云々、驗者二人自公方今朝被進、邪氣之間不思儀ニも本復念願無極、寶殿院被歸、抑御^{内殿}乳人

以外違例之間宿へ退出、近日風氣恐怖無極、早速本復念願、女官いと違例退出、旁計會也、公方管領入御、關東賀酒申沙汰云々、内裏粉河縁起繪七局一合沈金被下、殊勝也、公方被進彼御繪歟、北畠中納言參、病氣之後初參、

廿七日、陰、御繪返進、又太神宮法樂寺繪五局被下、自室町殿被進云々、月次御短冊詠進、抑御乳人以外也、件風氣也、茂成朝臣脉以外之由申、仰天可如何候哉、又自内裏貞任宗任討伐繪三卷被下、電覽慰徒然、抑東御方今日申時逝去之由告申、老齡七十九也、雖存内年來之餘波舊勞奉公旁哀傷不少、兼沒後事藏光菴西芳寺坊主被申置之間、彼執沙汰也、近日事ハ不存寄、旁計會惘然也、定仲極薦出仕初云々、參、着青色參

廿八日、陰、早旦入江殿危急之由被告、南御方、春日馳參、暫時被歸、御息通許御式也、臨終之際不被見申とも面々申之間歸云々、其後廳事切之由被告、悲泣之外無他、生年廿六歲也、老躰之親ニ被先立之條、老少

東御方今日藏光菴葬云々、

不定、今更被驚、万事憑申落力、只悲歎之外惘然已、内裏へ告申之間、典侍、勾當、伊與、廳參、片時對面、新三位爲勅使被仰下、將亦御乳人事、在家比興之在所ニ寄宿不可然、禁裏爲御乳人外聞實儀不可然事也、念可易宿之由被仰下、仍宿近邊相尋、さりぬへき所あれとも、方角惡之間不可叶、旁周章也、御返事先尋試之由申入、

卅日、晴、御乳人宿事、茂成朝臣宿所借不可有子細之由申、明日可移也、六月一日、晴、吉兆、每事幸甚々々、祝着如例、行豊朝臣、隆富朝臣、持經朝臣、教季朝臣、有俊、伊成、永親、重仲、照善候、外樣例人數參、忌火御陪膳隆富朝臣參、奉行源定仲也、茂成朝臣宿所へ御乳人移住、近衛局里伏見へ出、此間違例、心氣之由醫師申、然而先退出、無人計會也、二日、晴、早旦室町殿實勝朝臣爲御使參、姬宮達御有付事、今月末八月歟、ともかくも可爲御意之由奉、彼御事者日次惡之間不被申云々、御返事如此御計悅存、今月末可然之由申、仍五日ハ延引了、鳴瀧殿入來、彼

事被訪、廳御歸、景愛寺方丈前往芳照院初福來臨入來、南御方見參、予不對面、法
 安寺、光臺寺使僧等參、法性寺二位參、不對面、皆彼御事訪申、南禪寺僧
 參、法泉寺御出世事申、春日安久居門まで參、東御寮申奉、方丈ハ廿八
 日夜泉涌寺末寺藥王寺中宿ニ御入、今夕泉涌寺御出葬ハ五日六日間云々、岡殿
 方丈入來、妙蓮寺、楊柳寺、光臺寺等參、茂成朝臣一條殿爲御使參、彼御
 事訪奉、謁御返事申、御乳人同篇、近日切角也、無爲念願、菌前中納言、菅
 三位長政參、彼御事申、不對面、禁裏永基卿爲御使參、宮中病事人々退
 出之由被聞食召、殊驚思食御祈禱別而可有御沙汰之處、無沙汰之由
 被聞食、返々懈怠之至也、如何様ニも御祈嚴重可有沙汰之由被仰下、
 時宜之趣畏悅無極、依不事行乍存無沙汰也、涯分祈禱可沙汰之由申
 入、在貞朝臣念可參之由仰、南御方誕生、明日祈禱、疏大通院僧持參、加
 銘返給、按察大納言參、見參、彼事被申、在貞朝臣參、對面、身固申、御祈事
 仰、鬼氣祭尤可然之由申、明日可行之由仰、新三位又參、御祈事祭料ハ

自公方可有御沙汰之由被仰下、君恩今更忝畏存、百座仁王經真讀可
 然之由、新三位申、元如房可參勸之由、以行豊朝臣仰彼朝臣
智音也、

三日、晴、百座仁王經真讀、本尊不動像大威德明王、累代秘尊、金
岡筆共也、導師元如

房衆僧十三人淨蓮華院五人、淨善提院三人、長伯
寺三人、上長講堂一人、東北院一人、參、晚景百座了、殊嚴重

殊勝々々也、布施物七百下行了、在貞朝臣鬼氣祭、今夜於河原可行之

由申、先扎共進之、祭料參百疋下行、是等御祈、嚴重無爲勿論也、椎野殿

入來、法泉寺御僧入來、彼御事之訪也、聊勸盃、泉涌寺、雲龍院、大光明寺

長老、西芳寺坊主、篤忠等參、皆不對面、椎野廳被歸、御祈候男共、新三位、行

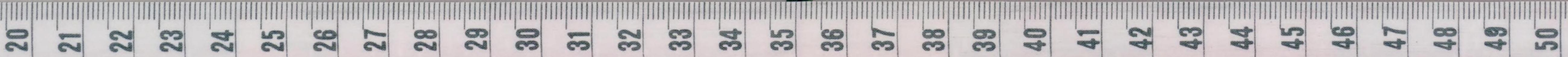
豊朝臣、隆富朝臣御祈
奉行、持經朝臣、伊成、永親、重仲早出、候、有盃酌、菊弟參、

内裏より御所要脚千疋
御護、被下、畏入、南御方も公方御折

紙等ニも計會之由、佗事被申之間、五千疋被下了、御惠如海山畏悅無

極、

四日、晴、御所中柳高繁事惡也、梢を可被切之由、在貞朝臣申、仍柳數本梢



を切て、ひきく成了、

五日、晴、狂言繪盛賢今日書寫了、有清朝臣御祈七ヶ日勤仕御撫物進之、
扎等同進、抑晚三光出現拜之、近來不見、目出事也、御比丘尼歸寺、久請
暇也、上長講堂永田寺梅進之、安久居今夜於泉涌寺之竹園院茶毗云
々、近日哀傷落涙已、

六日、陰、實勝朝臣爲御使參、入江殿御事訪奉、上様同奉、御返事以面申、三
条も被申、雖可參雜熱之間不參云々、照善召參、聊違例之間尋、無殊事
之由申、上長講堂坊主參、對面、三福寺參、住心院使明王院參、對面、相應
院御使安井大藏卿參、彼御事訪奉、晝夕立雷鳴俄風雨雹降、以外烈、大
木共顛倒、鬼神渡歟、後聞、自賀茂龍騰云々、祇園會大棒三本吹折云々、
七日、晴、祇園會如例可結構之由、侍所相觸云々、有清朝臣參、芳徳菴參、彼
御事訪、内祭聊有盃酌、隆富朝臣、即成院、有俊、重仲候、聞、公方、上様祇園
會御見物、京極棧敷入御云々、等心菴參、北畠中納言參、對面、

八日、晴、妙心寺坊主參、對面、以法泉寺御狀參、花園僧也、花園法皇御置文
等事、委細閑談、白河ニ玉鳳寺と云寺ハ、花園院御所一字并門等被渡、
本尊丈六阿弥陀佛、是ハ花園左大臣家持佛堂本尊也云々、彼寺妙心
寺可管領由緒なれども、他寺ニ成由被語、

九日、夕立降、葉室中納言參、對面、彼御事訪、泉涌寺法輪院參、不對面、伏見松林菴、慶俊
等參、抑傳奏以使者庭田へ申、幡州國衙別納明石津別府本方、文書一
局進之、此文書之様、無御心得是へ可尋申之由被仰出云々、御返事載
奉書重賢ニ令申、此所國衙爲別納元知行之段無子細、但當時不知行
之後ハ更不存知之由令申、此在所範定卿御恩地也、而沾却了、其後大
通院洪蔭、待者當時、被進了、知行歟、不知行歟、更不存知也、舊院内侍
所へ被付之由在文書、二條殿御使雅豊朝臣參、彼御事訪奉、行豊朝臣
申次、不對面、九條前宰相參、不對面、夜入江殿北御菴參來、南御方暫閑
談、常御所へ參、と見參、

十日、晴、明石津事、椎野へ尋申、拜領之刻雖致知行、其後舊院被召放之間、不知行之由奉、以持經朝臣傳奏申、彼令旨筆者誰人哉、其子細昨日申入之處、御返事之樣無御心得歟之由申、筆者ハ庭田大納言重有也、洪蔭侍者ハ椎野方丈也、委細返答、範定朝臣沾却不審之間、永基卿ニ可尋由申、彼卿相伴、傳奏へ罷向、内侍所被付計ニテ不知行也、仍内侍所雜掌村角ト云物出沙汰也、當知行ハ公方奉公ハ和カト云物也、番之沙汰之間、根元依不被知、食公方有御尋也、

十一日、雨降、公方上様御使院主比丘尼、三条前右府妹、參、南御方へ入江殿御事被訪申、見參御返事被申、初て被參、万里小路大納言參、對面、四辻前中納言參、對面、抑駄別無沙汰之由、代官今江申之間、侍所ニ仰、町人嚴密申付、不可有無沙汰之由、今日捧請文、珍重也、

十二日、終日雨降、照善參、細美一給、良藥事仰、
十三日、晴、晝夕立雷鳴、梅津湯陽院主參來、南御方見參、予對面、三条大納言實豐卿

娘也、上様親昵也、予有由緒人也、重賢違例、久不出仕、只今初參、御宮筈於南御方有盃酌、即成院伊成、永親候、持經朝臣、重仲ふト參候、町大納言、柳原大納言參、對面、

十四日、晴、祇園會如例結構云々、笠鷺棹、門内へ不入、依入江殿御事斟酌之由仰、大舍衛同前、有一獻、隆富朝臣、持經朝臣、即成院、重賢、伊成、永親候、抑因幡堂造畢、來十七日本尊御移住云々、供養儀曼陀羅供被行、錦御帳被懸、銘行豐朝臣被書、唐錦、文進、聖護院、奉行、瑞璃光如來、銘曰平等寺南無藥師、嘉吉元年六月十七日、彼朝臣持參、拜見殊勝也、關東召人今夜被勿首云々、小山大膳大夫父子三人云々、

十五日、晴、八幡御師陽晴參、被御事申、不對面、三条楊梅一合被進、不思寄爲悅、即成院歸寺、聞、一昨日大光物一條室町邊飛渡云々、
十六日、陰、無殊事、

十七日、晴、南御方、新中納言七觀音詣參、抑綾小路中納言信俊明日十三

廻也、法花經一部、懸手布施_{三百}有俊遣之、奉公無貳之間、雖有懇志近日計會無治術之間、如形表其礼已、殊畏申、針立僧ニ細美一賜、畏申、因幡堂今日御移住、曼陀羅供阿闍梨南照院僧正云々、西園寺六道繪二合進之、廳内裏へ入見參、永基卿參、捶五色等持參、塩津年貢到來、賀酒歟、新三位、隆富朝臣、重賢、永親候、照善參、竹園御養性良藥獻之、有虛勞之氣、仍調進、

十八日、晴、風吹、此間連日吹、無殊事、看經而已、聞、有俊作善觀音懺法大施餓鬼等行云々、

十九日、晴、重賢御盃申沙汰、有盃酌、隆富朝臣、持經朝臣、有俊、重賢、伊成、重仲候、今日入江殿三七日也、提婆品一卷書寫訖、輕服御稔有清朝臣獻之、戌時門前ニ出脱之、宮御方、南御方同脱之、菊弟比巴一面花梨木甲進之、沽却或人令見、何様器哉之由申、轉手三無之、音聲不知之間、只今是非難申之由申て返了、後聞、資任朝臣爲買得令見云々、

廿日、晴、看經之外無殊事、抑辛酉御祈廿二社奉幣今日被行、上卿三条大納言、方々使參向云々、行豊朝臣者藉荷社參、

廿一日、陰、姬宮達御有付御送養、男共一獻申沙汰、新三位、行豊朝臣、隆富朝臣、持經朝臣、有俊、忠郷、重賢、伊成、永親、重仲候、自公方酒蘸十桶給、折節爲悅則賞翫、至夜有數獻、

廿二日、時々小雨降、高倉面裏築地令築、加修理、

後聞、今日公方御腰刀鞘走、他之御腰物被召寄、又サヤハシル、御腹立云々、御惟異如此歟、

廿三日、小雨降、番匠參、破損所共加修理、室町殿三条へ入申、爲納涼別而被申有猿樂、内裏女中若輩被召參、御使物琵琶一面持參、先日電覽器也、音聲課試かたき音ありりやうせきハなし、撥面紅葉鹿三頭書之、みさま無子細、菊弟器不所待之間欲召留、參百疋ニ申定了、菊弟ニ此由申遣之處、計會之由申て不留、仍返了、無念也、

廿四日、雨降、赤松公方入申、有猿樂云々、及晚屋形喧嘩出來云々、騒動是非未聞之處、三条手負て歸、公方御事ハ實說不分明、赤松家炎上、武士

東西馳行、猥雜無言計、至夜伊與守屋形炎上、家人共家自燒、公方討申、取御首落下云々、仰天周章中々無是非、内裏人々馳參、以重賢驚申、三条へも遣、只猥雜半死半生之式云々、是ニも人々參集、終夜不寢惘然而已、西室大夫落行云々、

廿五日、晴、昨日之儀粗聞、一獻兩三獻猿樂初時分、内方とゞめく、何事ぞと有御尋、雷鳴歟など三条被申之處、御後障子引あけて、武士數輩出て則公方討申、三条御前之太刀を取て、御引出物、進太刀也、切拂顛倒被切伏、山名大輔、京極加賀入道、土岐遠山走手三人討死、細川下野守、大内等腰刀計ニて雖振舞、不及敵取、手負て引退、管領細河讚州、一色五郎、赤松伊豆等ハ逃走、其外人々右往左往逃散、於御前無腹切人、赤松落行、追懸無討人、未練無謂量、諸大名同心歟、不得其意事也、所詮赤松可被討御企露顯之間、遮而討申云々、自業自得果無力事歟、將軍如此犬死、古來不聞其例事也、御死骸ハ燒跡より瑞藏主求出て、等持院へ奉渡、御

首ハ攝津國中島ニ御座之由、赤松注進、其使管領切首云々、雜說種々繁多也、委細不能記錄、南御方室町殿參、上様御見參、夜前則被替御姿爲黒衣、御戒師鹿苑院、三条上薦爲比丘尼、北向ハ嬢姪之間、無除髮、其外御子出生御傾城達、可然女中皆爲尼、上様聽欲有退出之處、管領堅申留云々、盛者必衰之理眼前也、悲涙之外無他、法泉寺入來、見參申、椎野入來、四条中納言、泉涌寺、雲龍院、大光明寺等參、對面、或不對面、忿劇而已、重賢爲使若公、三条、中山、管領等參驚申、皆有返事、禁裏以永基卿尙々驚申入、姫宮御有付之御服色々勾當調進、御搔錯上薦御乳人小袖まて被下、若公ハ伊勢宿所御座、如元警固充滿、有物言、猥雜火用心具足、伏見へ預遣、地下殿原以下召置、即成院、行藏菴等禪候、物念無極、廿六日、晴、今曉若公室町殿へ御移住、御兄弟□□□一所ニ御座、梶井門主、鷄德寺、聖賢院兄弟三人ハ鹿苑院ニ置申令警固云々、是御兄弟之中、野心之人取申歟之用心也、若公御成人之間ハ管領政道可申沙汰

云々、武家被突鼻人々皆管領免許云々、相應院殿入御見參申、關白使
雅豊朝臣參、對面、世事被驚申、一慶西堂參、對面、退藏坊主、花園僧正、大
教院、東竹陽晴等參、在貞朝臣參、身固申、父在方卿被免許云々、有清朝
臣參、醫師音知客參、宮御方不例之間喚、虛氣之由申、良藥仰付、經秀參、
稚野御盃申沙汰、聽歸寺、南御方内裏參、春日御共、彼御事爲被申也、小時被
歸、姬宮達御入室事、近日無骨之由、北御菴被申、仍延引可爲八月云々、
とかく障導計會也、夜々物念周章已、

廿七日、晴、住心院參、世事閑談、赤松討手細川讚州、山名々々、赤松伊豆、延
尉等諸大名可發向云々、若公御事ハ管領以下一同可扶持申云々、自
禁裏御記二合、後朱雀院、後三条院御記、辛橫一合、代々集、書籍、伏見へ可預遣之由被仰
下、藏光菴文庫ニ預遣、是本尊等同遣、昌耆參、竹園對面、聊御虛氣、非殊
御事之由申、

廿八日、晴、按察大納言參、對面、世事閑談、忠郷參、西御方被成尼之由申、大

將仰天周章云々、大將留守之間忍出、於洞院落飭云々、やさしき進
退歟、又楚忽之儀歟、不思儀事也、

廿九日、晴、入風呂、行豊朝臣、隆富朝臣、有俊、重賢、伊成、永親、重仲、茂成朝臣
等參、六月菟隆富朝臣役之如例、公久朝臣參、不對面、抑畠山兄弟不快、
尾張守^倉近日可上洛云々、舍弟左馬助敵對可合戰致用意、左馬助屋形近所之
間、火事怖畏用心計會也、近所物念周章無極、今日室町殿贈官太政大
臣被贈云々、

淡青色の透かし文字が、右頁の大部分を占めている。内容は、左頁の印刷情報と印刷所に関するものである。透かしは、縦書きで、右から左へと読めるように配置されている。

昭和七年十二月二十日印刷
昭和七年十二月廿五日發行

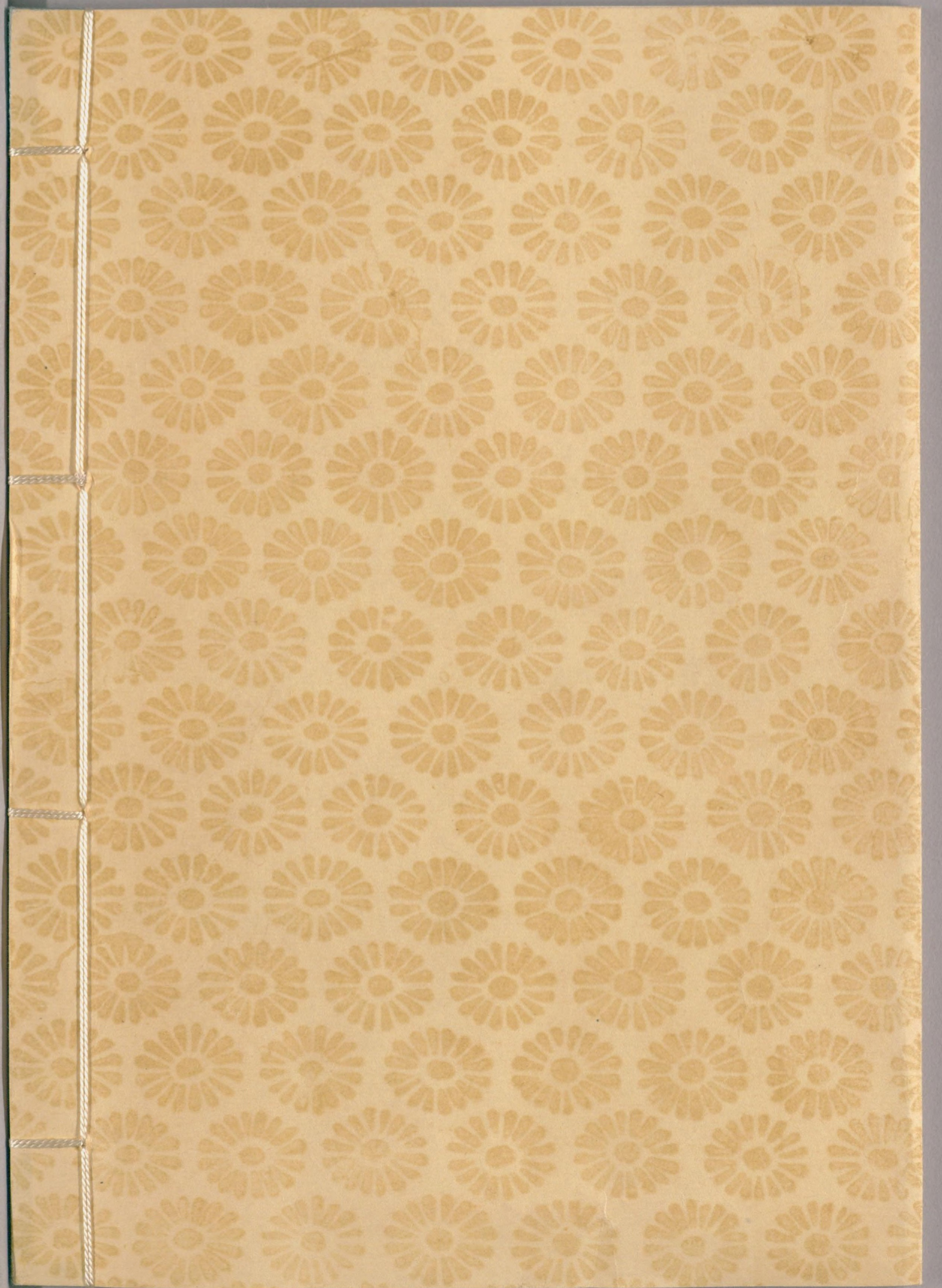
宮内省圖書寮

印刷所 京都市新町通竹屋町南入 便利堂印刷所
印刷者 京都市新町通竹屋町南入 中村竹四郎



国立国会図書館 タイトル『看聞日記：乾坤』 請求記号 貴箱-14

ガラス使用



国立国会図書館

タイトル『看聞日記：乾坤』 請求記号 貴箱-14

ガラス使用