

始

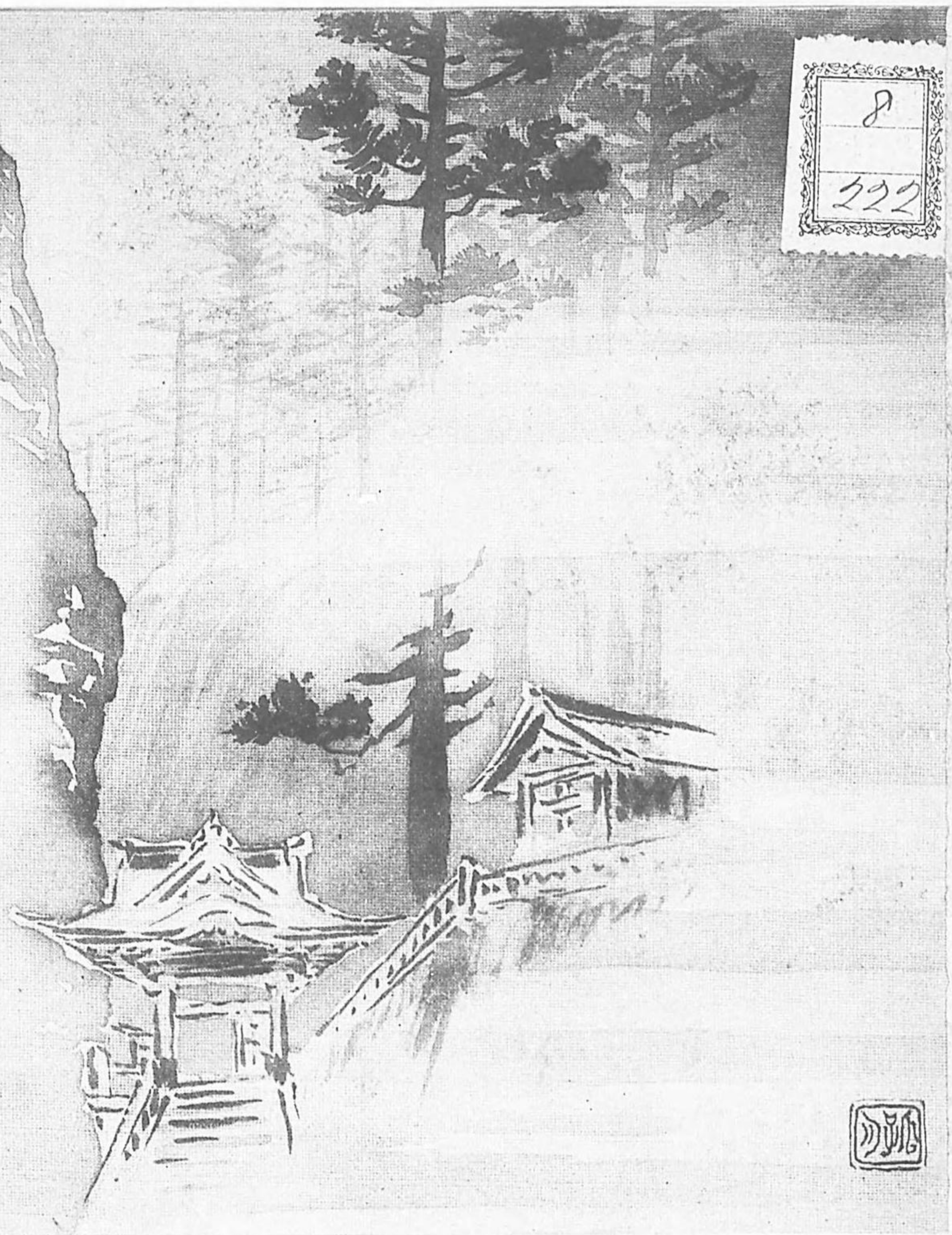


8
222

た
飛
乃

家
守
堂

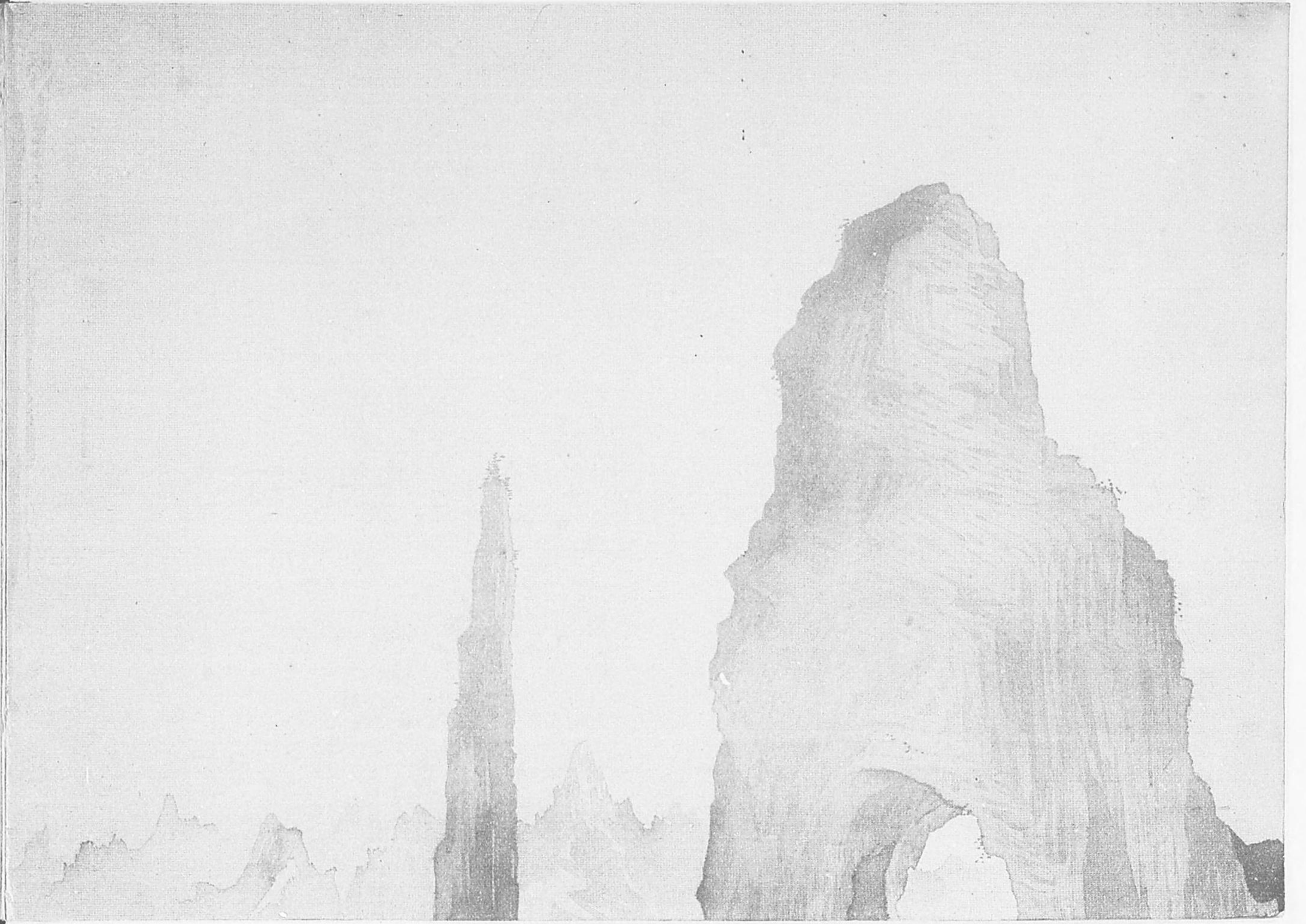
上
お
の
巻



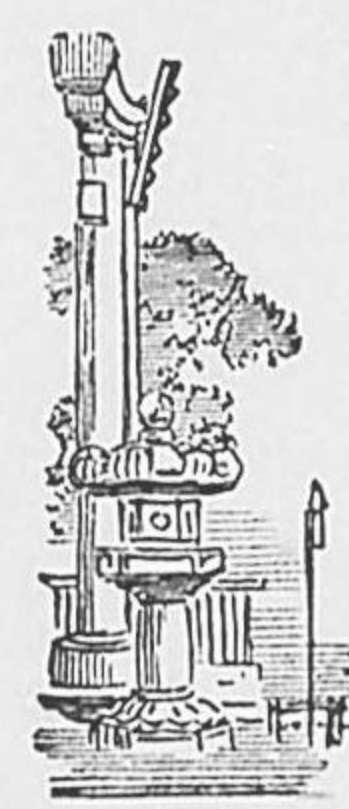
岐義幡旗表門



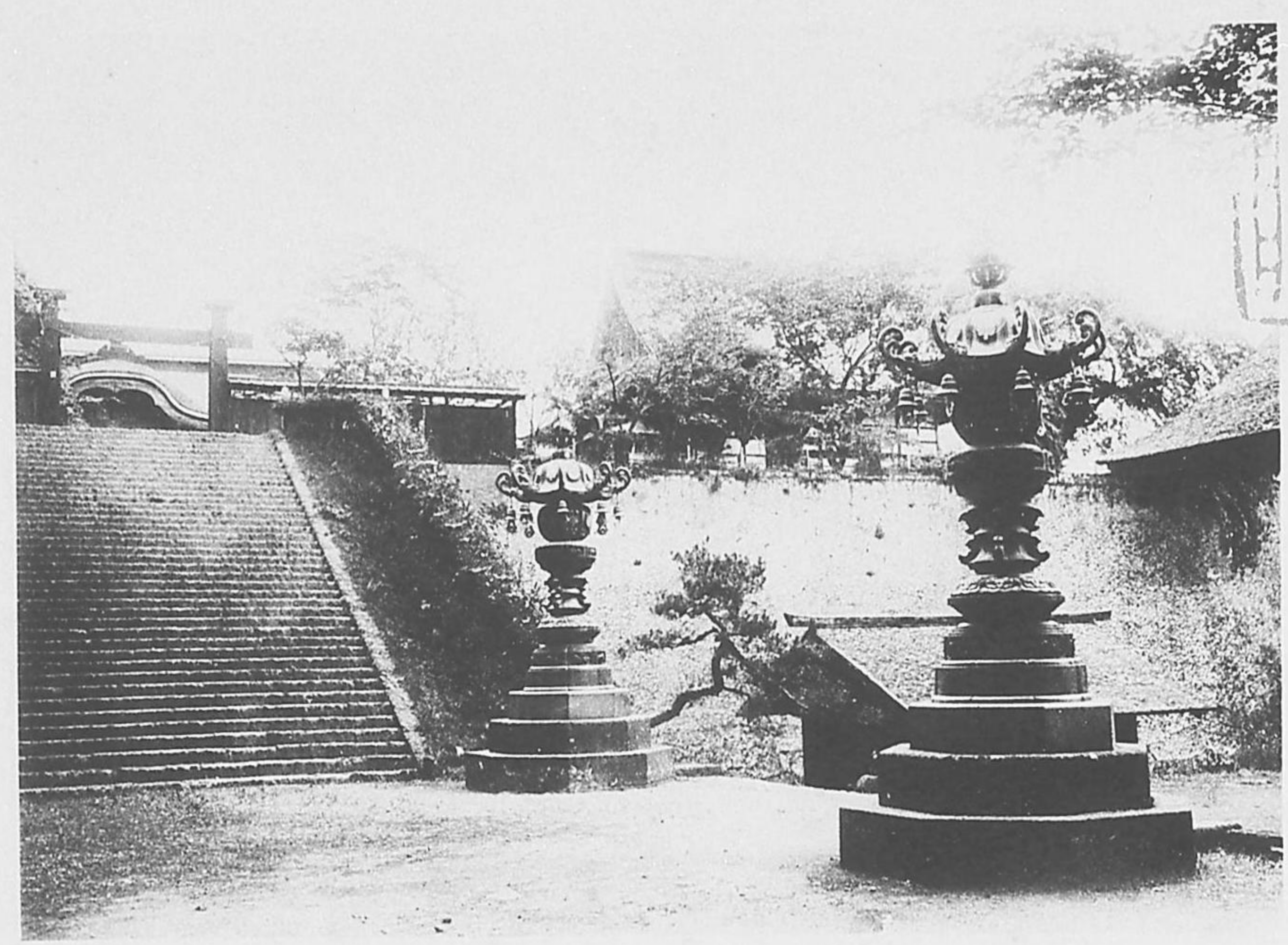
崇徳の念ふ思ふしき
のしほは難入ふしア
古蹟難入しア
幡旗白雲の旗に
依はる
金剛 金鐘の三
扉の
岐義の
表門の

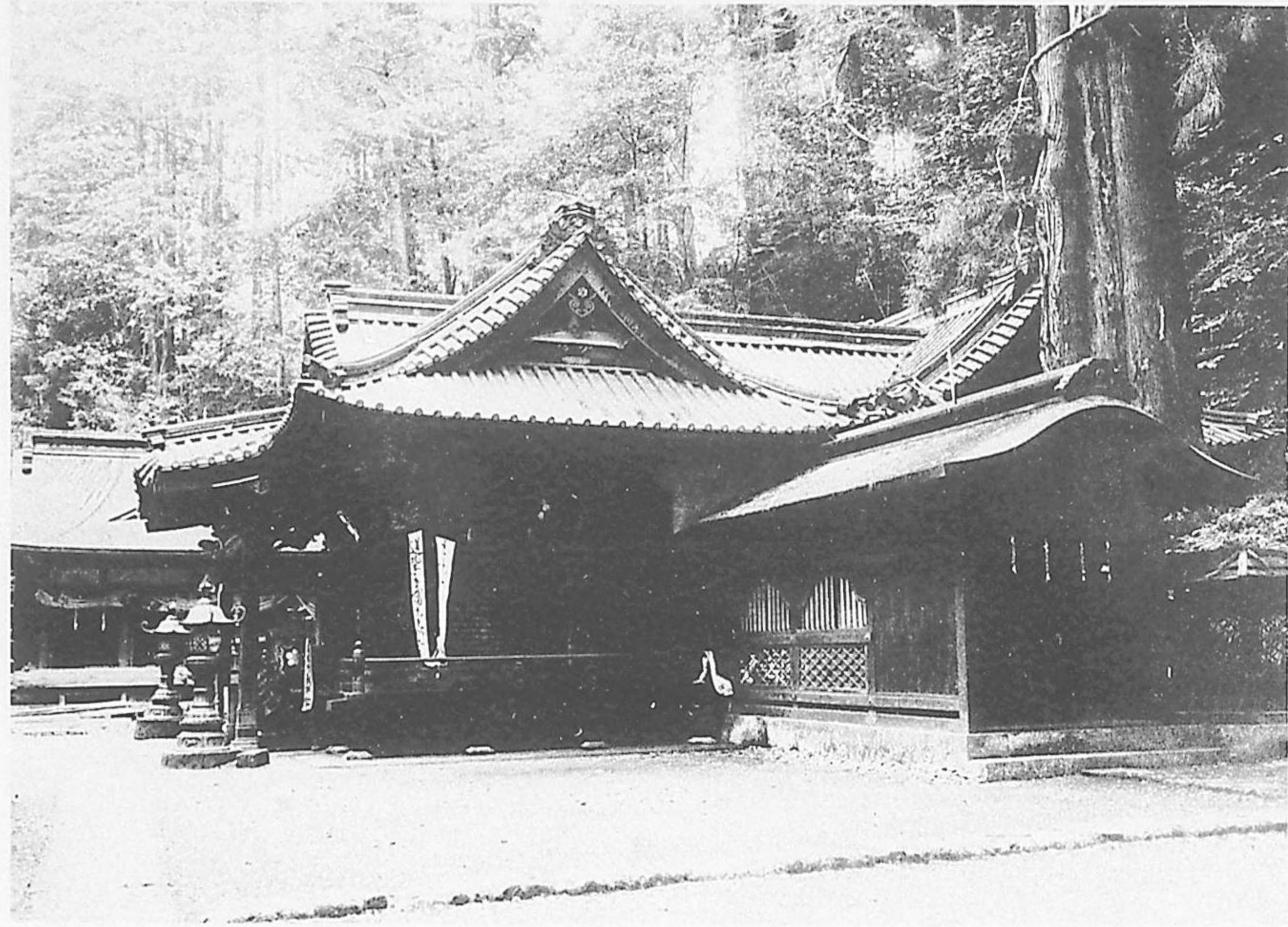


妙義神社表門



妙義の妙奇その名その
巔々もに高く 白雲
金洞 金鷄の三峯に
分かる
神社は白雲の麓に在り
古雅静肅にして神威お
のづから嚴尊人をして
崇敬の念を起さしむ





妙義本社

幾代へぬ祈る
しるしもいち
早きくにつ社
に立てる神杉
眞淵
世に共に色は
かはらじ東な
る國津社に祝
ふ松枝千蔭

妙義山大の字

洛東如意峯のは火をも
て其形をあらはせども

妙義山なるは葛葛まじ

ひて縁門に設くる文字

の如くいつもあざやか

なり軽業が左右の手足

を廣げたる口上にはこ

れを假りていひたし



妙義山第一石門

理裝一路披襟莽石門之
奇今始尋峰巒相迎氣清
爽杉松時來影蕭森
宮崎青谷句



秋霧の

戸張破るや

朝あらし

堂中



妙義山第二石門蠟燭岩

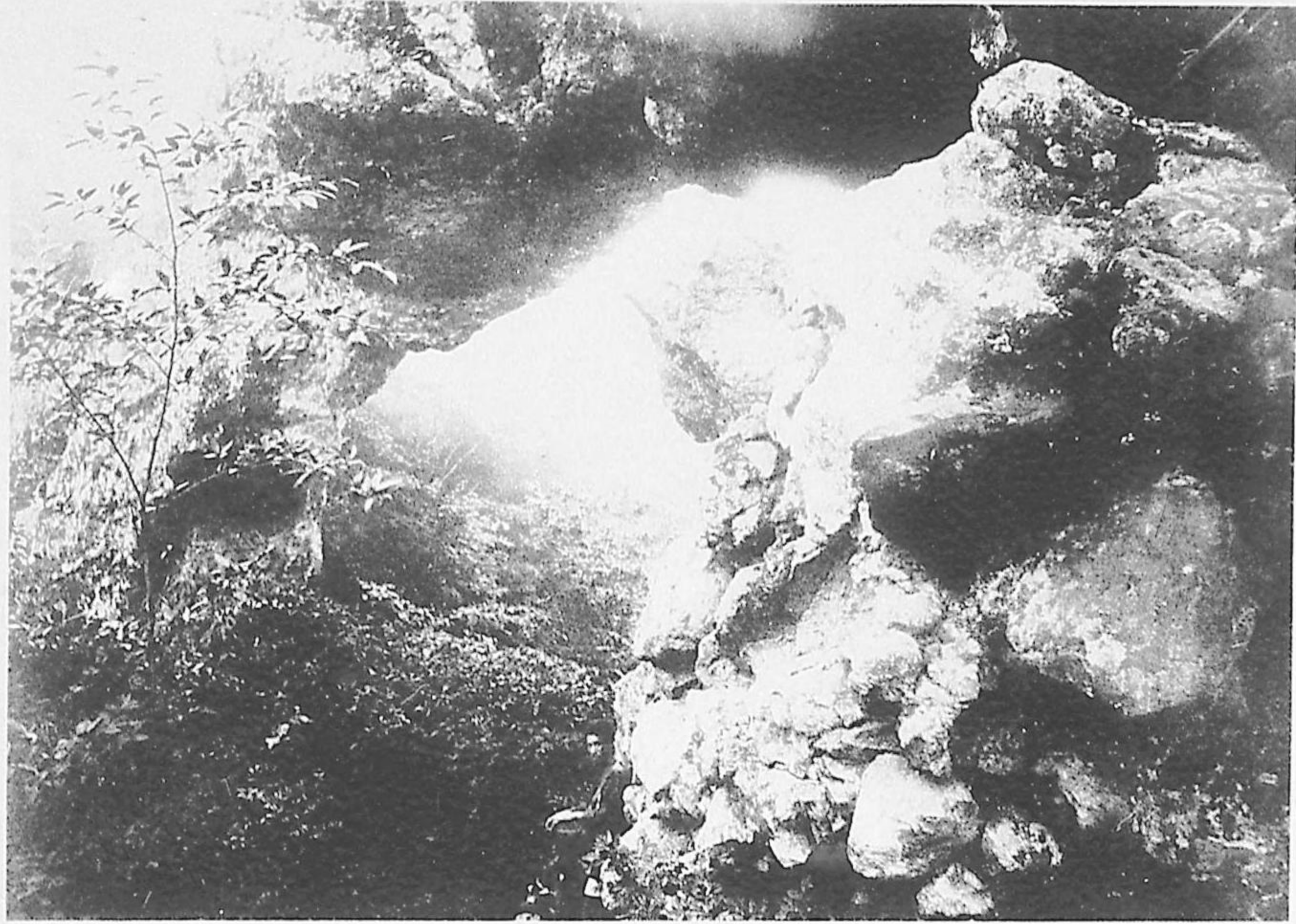


尖頭直立數十丈
其形の似たるを
もて蠟燭といふは
土人の付けたる名
なるべし雅馴
ならずといへども
見しありのまゝに
呼べる質朴
またをかし



妙義山第四石門

時てるいはかどは今も
頭の上に落ちかゝるら
んミ臆魂冷いて暫くも
停りがたく白晝なほ物
すさまじきを況て夜中
に此所を過らんことは
有るべしとも覺はずた
だ出入るは風と月との
みならん



妙義山日本武尊の窟屋



賊を討したまひて寶
劍草薙の稱を傳へ妃
なしのびまして東海
吾妻の名を残す平夷
安睡の偉功今に著し
く東山またその御遺
跡多し宜なり尊を日
本武尊とたへ奉ると



妙義山旭嶽

大嶽削り成す十二重翠

屏羅列して群峯を壓す

千年の老樹黄鶴栖み百

尺の飛流白龍掛る星落

ちて時に天狗の舞ふを

看雲低れて常に異人の

蹤を護る眞靈地古りて

祥景多く東海誰か俗宗

無しと言はん石菱荷



妙義山旭岳烏帽子岩

大きび小さび

柳梨子打種々の

皺をひきつに

塗りに引つ立て

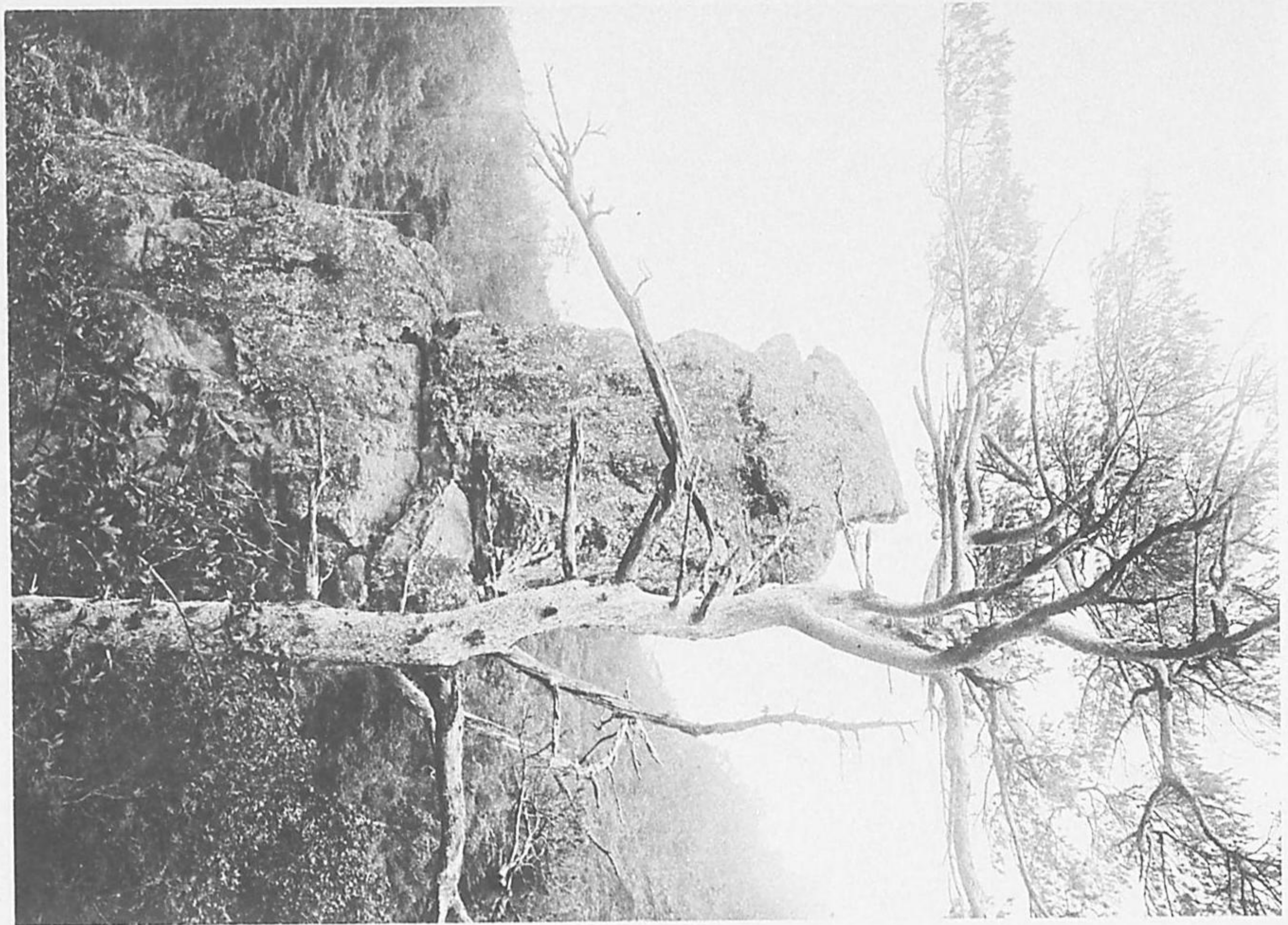
たるが風折となる

ためし無し



積む雪に短く

ならんふぼし岩

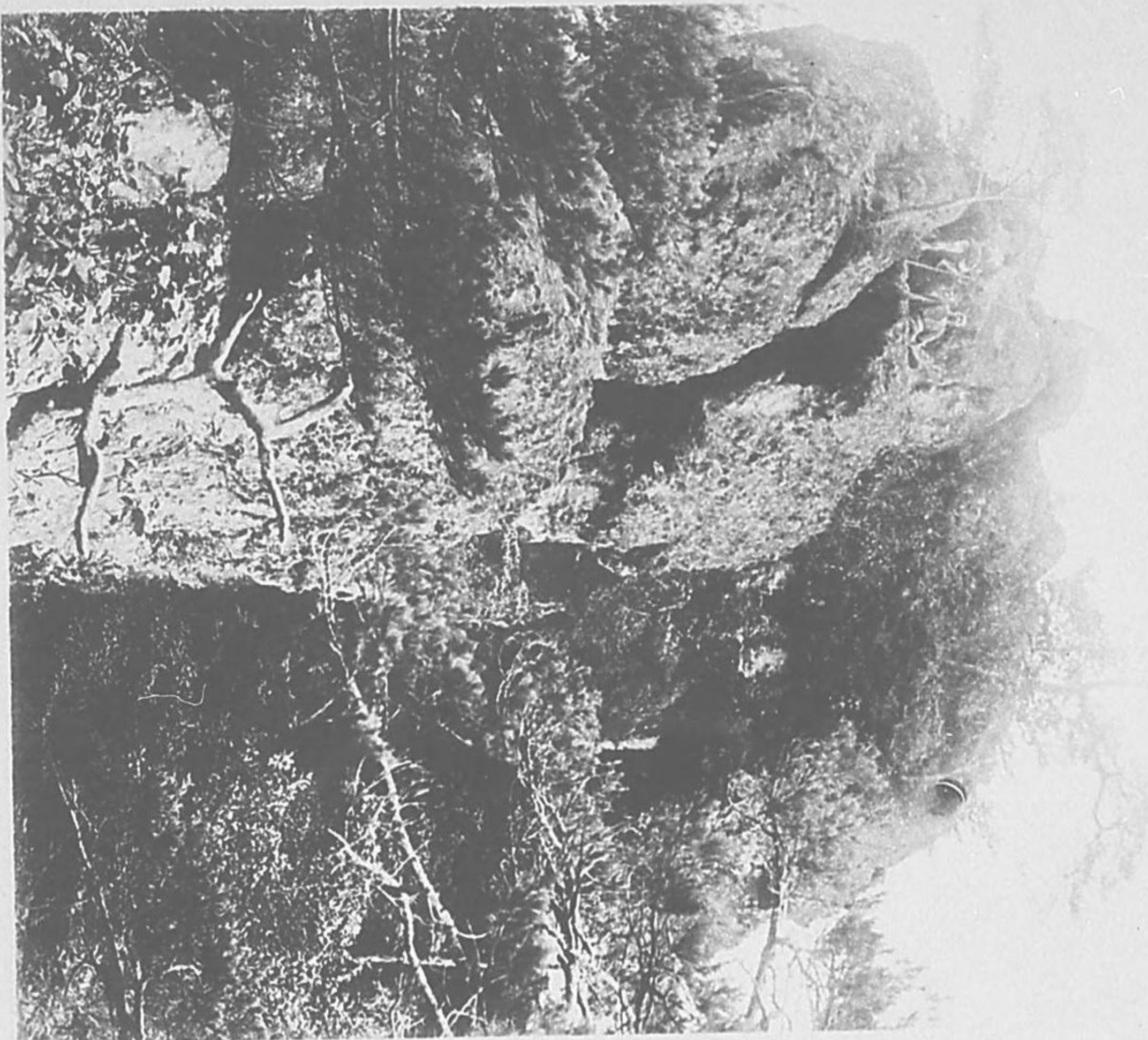


妙義山旭嶽頂上

身既に仙に化し雲に乗
りて白日升天の思ひあ
り小澤蘆庵が歌に

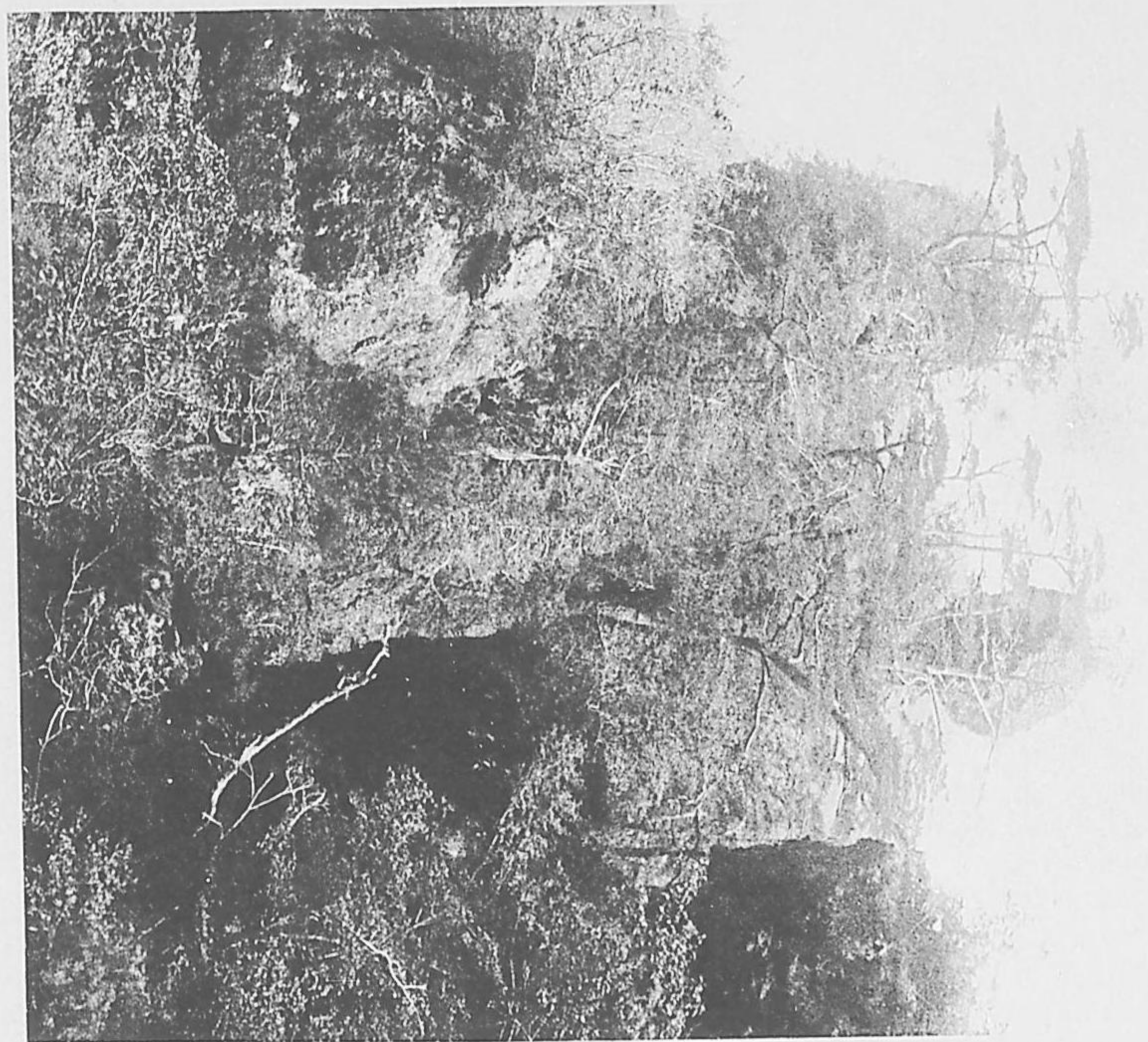


はても無く
立ち重りて
青海の
波のすがたに
つゞく山々



妙義山天狗月見岩

仲秋の清光を賞すにて
音曲の鼻高等が琴弾き
笛吹きちらすは下界の
氣ばらし此月見岩につ
ごふ覺僧羽客の類ひも
山嶺松聲を合せて夜遊
の樂を催すなるべし



磯部温泉

北方碓氷川の
清流に瀕し

西南妙義の奇峯

淺間の吐煙を望む

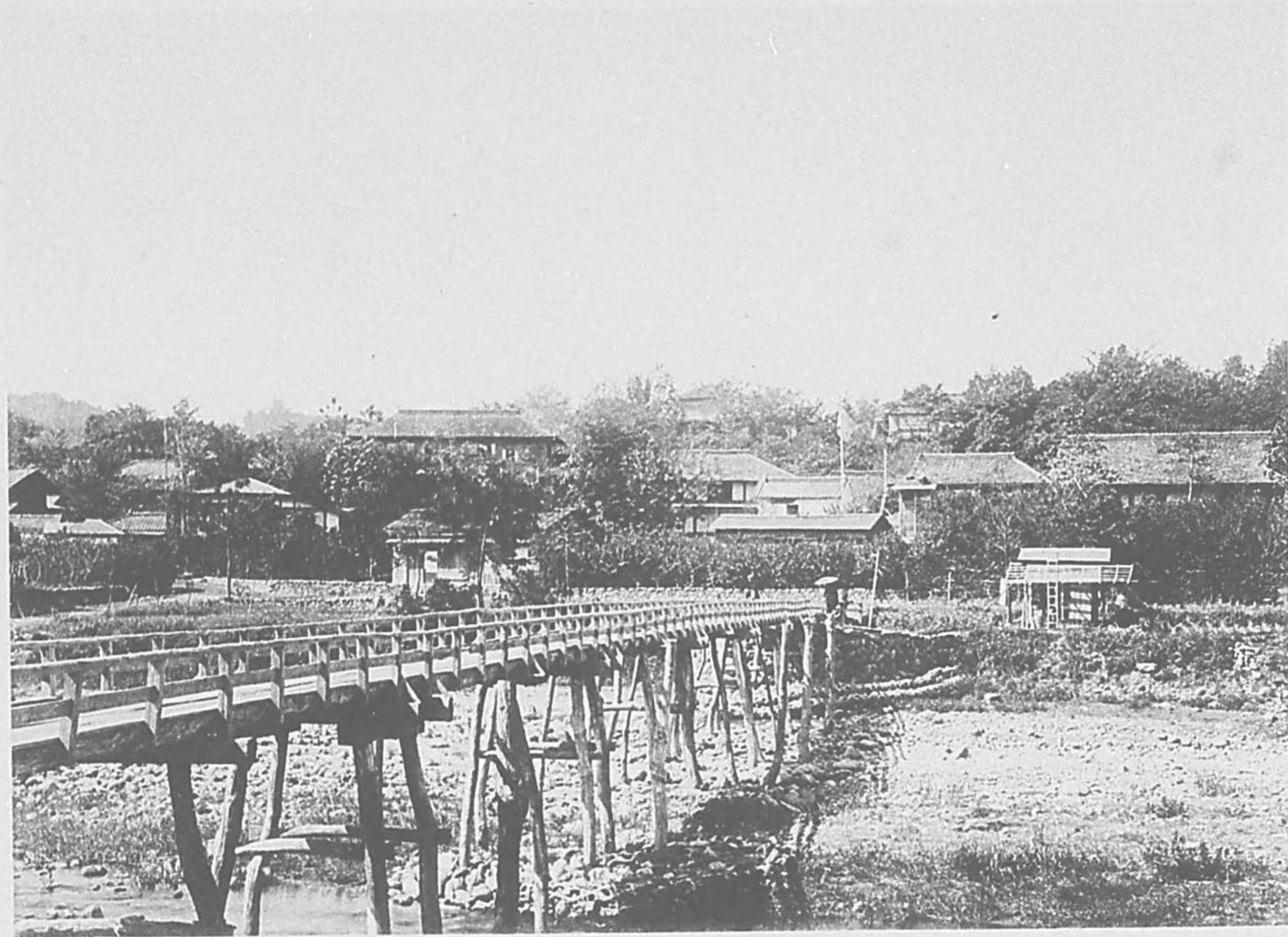
風景おのづから

心身を爽ならしむ



湯に入らぬ

さきに夏瘦忘れけり

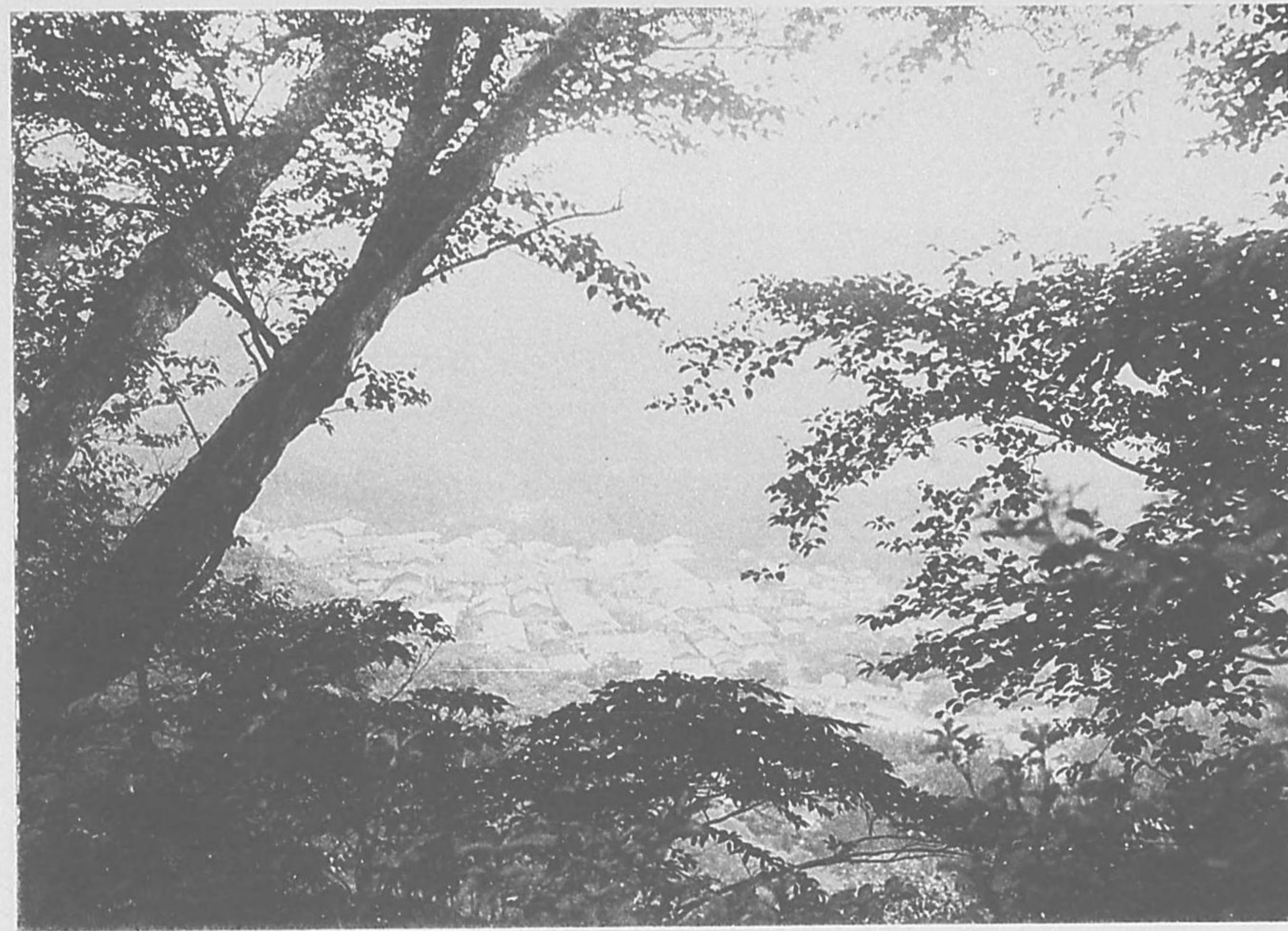


伊香保市中

いかほなる物聞く
山の子規濁らぬこ
この聞ゆなる哉



と伊勢の詠みたる昔は
知らず今は五百戸に餘
る町となりて温泉の爲
に來遊する客多し



伊香保七重瀧

樹木森々岩石

森々たる中に

風曲して落ち

下るなくへの瀧は

ひとへにおも

白き眺なり



散る木の葉

水の折れ目を曲り見



伊香保湯本道より
二つ嶽遠望



かしこより此處を

望まばこゝもまた

彼所に同じ

霞なるらん

とや言はまし



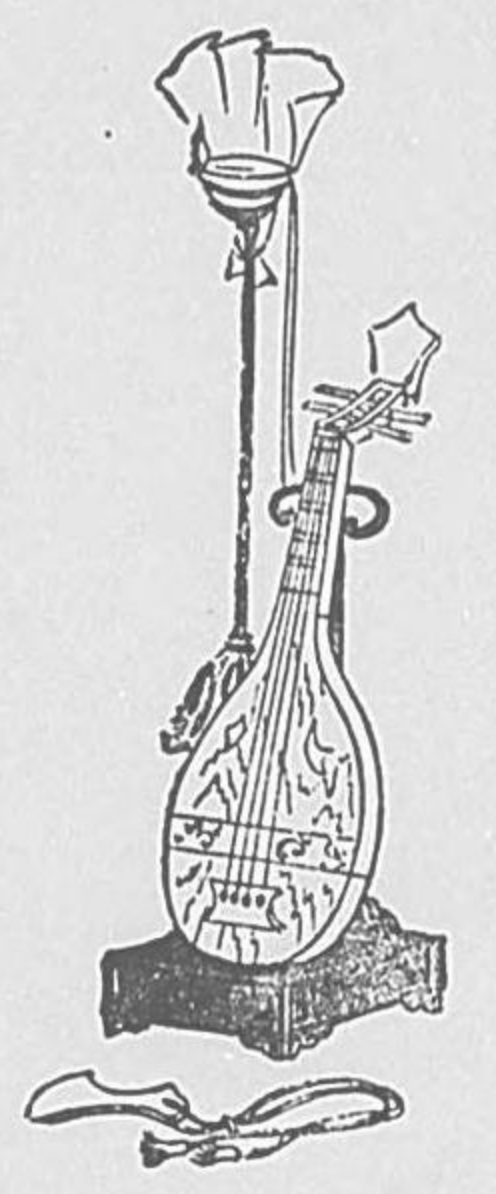


伊香保湯本

垂仁の御時に涌出せし
靈泉も知る人稀なりし
な文明の頃 堯惠法師之
をあらはし其後宗祇も
來浴せしより名高うな
れり天正中上の山の
家を今の地に移し、が
明治の昭代にあひてま
すく賑しきに至れり



伊香保辨天瀧



流泉啄木さか

きこほし琵琶の

秘曲を松かぜの

琴に調べ合せ

たる瀧の響は

實に妙音天

女の名を負し

たるもうべ

なり

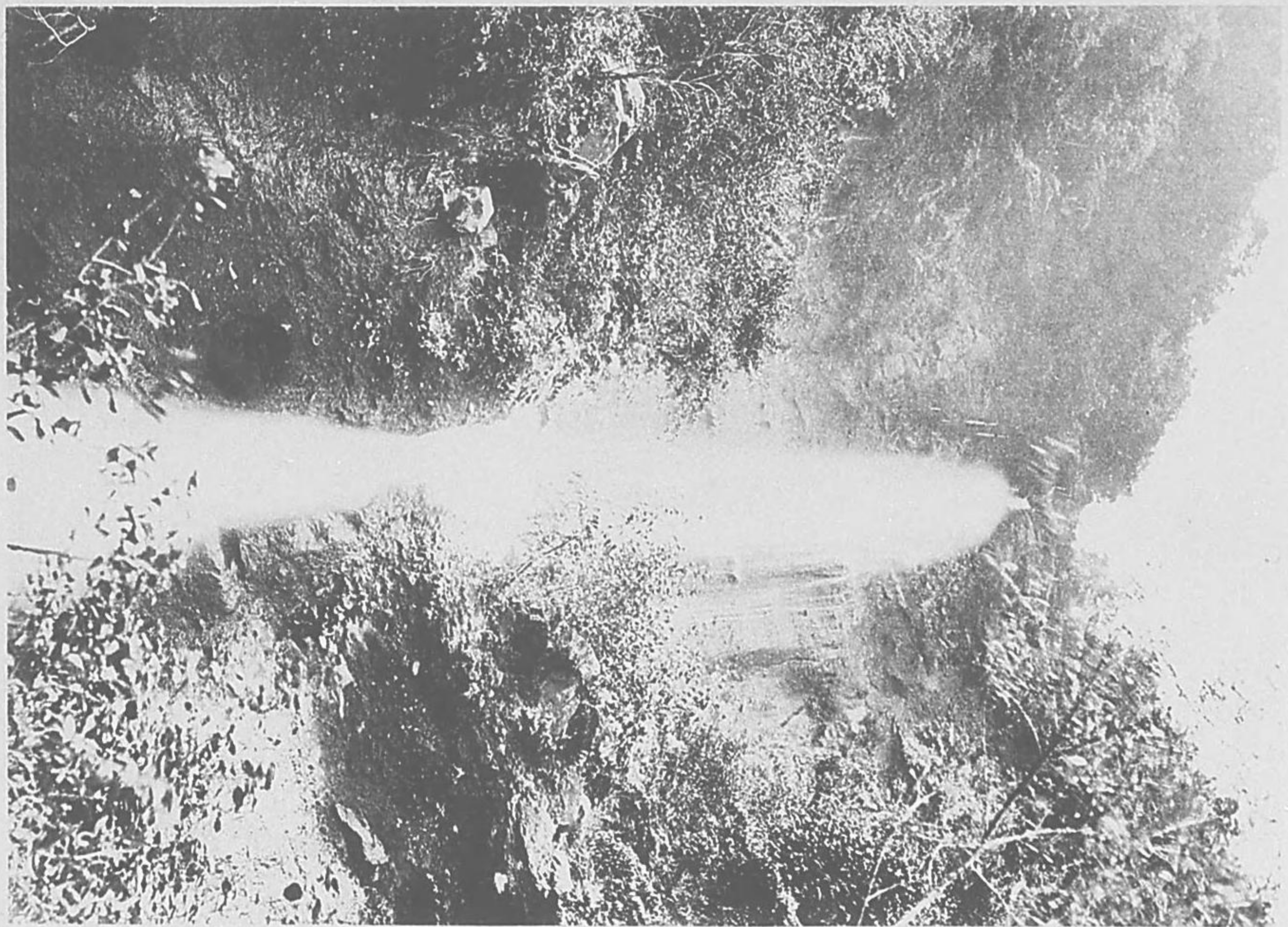


伊香保船尾瀧

坂東觀世音の靈場三十
三番の札所船尾山水澤
寺の奥なる飛瀑は絶壁
より二層に下る高さ二
十丈幅二間あり水煙四
散して近づきがたし



汗ミリの
乾いて濡らす
瀧しぶき



榛名湖より榛名
富士を望む



安積良齋が此風光をう

つしたる長篇中に

就中一峯尤秀麗

齒齧倒披映鏡光

忽疑巨靈子

擘山雙掌張

又疑夜牛有力者

負戴蓮岳移一方



榛名湖畔より硯岳を眺む

むら雲は墨を

流して時の間に

覗いだけを

過ぐる夕立



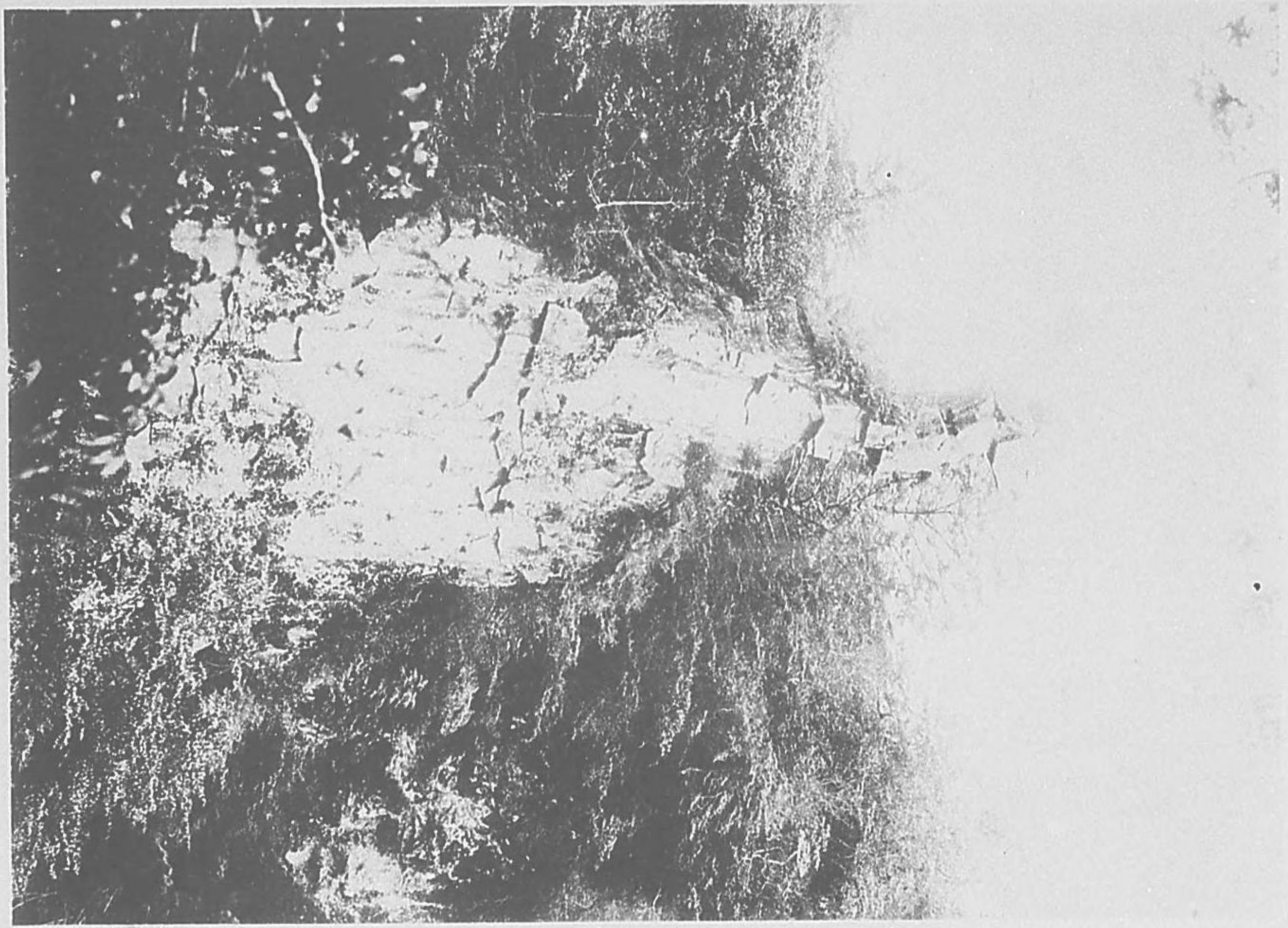
と詠むる程なく晴渡り
て湖面山容天色と共に
鮮なり



榛名山九折岩

春星堂鶯宿が句に

でいへる如く人もし此岩
に這ひ登らば蝸牛に等し
かるべし又其形葛籠に似
たる故に名づくともいふ
つぐらなり つぐら い
づれの意にや知らず



榛名神社神橋

萬葉集にいかほの榛
原とも詠みて古此邊
に榛の木多かりしと
そ神社のあたり樹木
生ひ重なり奇岩怪石
種々の形をなせり



神橋の擬寶珠も

春の光かな



榛名神社樓門
及蠟燭岩

雙龍門の傍に巨巖柱の

ごまぐ聳ゆるを鈍の岩

といふ俗に蠟燭岩と稱

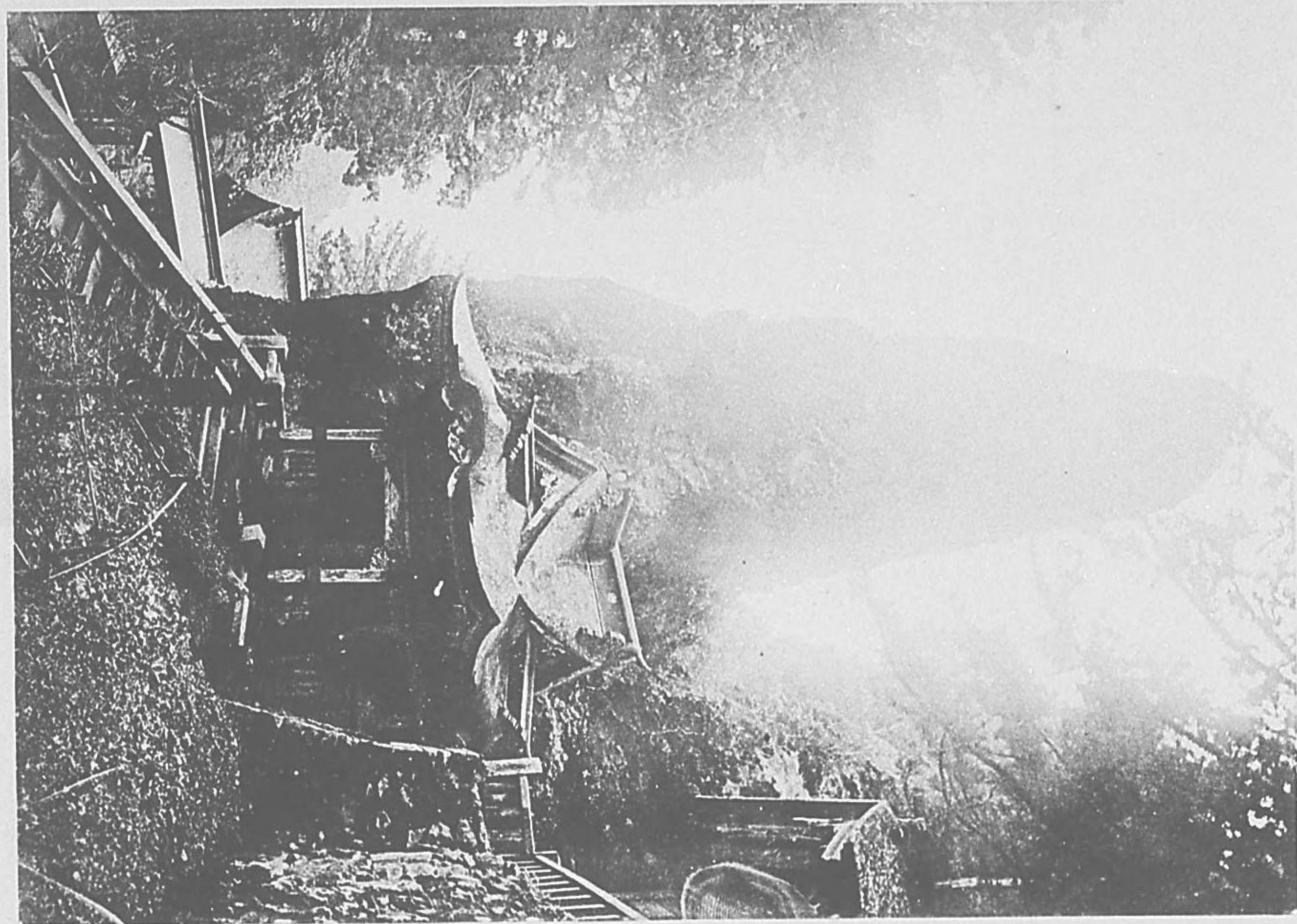
ふる是なり鈍とは神さ

びて聞ゆれど蠟燭はむ

げにいやし同じ形容を

言ふに雅俗の差別ある

は見る人の心々によれ
るなり



26/3/84

明治卅三年十一月廿五日印刷

(旅の家土産第三十號)

明治卅三年十二月

十日發行

(非賣品)

發行兼印刷者

中尾新太郎

神戶市北長狹通五丁目四十六番地
光村利澤方寄留

發行所

光村寫真部

神戶市北長狹通五丁目四十六番地

印刷所

光村寫真製版部

神戶市北長狹通五丁目四十六番地

2
222





8
222

終