

故宮叢刊之三

故宮攝影集

中華民國十四年十一月五日

清室善後委員會刊行

第一編 第二冊

交泰殿坤寧宮

凡例

- 一 故宮攝影集之分編一依故宮物品點查報告之次序
- 二 每編以下亦分冊裝訂
- 三 如一宮或一殿所攝影片過少不能成冊則集數宮或數殿之影片集成一冊惟其先後次序悉依物品點查報告
- 四 本集以地點區別編冊十之八九爲點查物品時所攝之片將來以物品種類攝影編輯者當另有專集



凡
例



目錄

- 一 交泰殿前面
- 二 交泰殿中央寶座及寶甌正面
- 三 交泰殿中央寶座及寶甌側面
- 四 交泰殿內東側之銅壺滴漏
- 五 交泰殿內西側之大自鳴鐘
- 六 交泰殿內之藻井
- 七 青玉龍紐討罪安民之寶
- 八 青玉交龍紐皇帝信寶
- 九 白玉交龍紐天子之寶
- 十 碧玉盤螭紐皇帝奉天之寶
- 十一 碧玉伏龍紐皇帝行寶
- 十二 金交龍紐皇后之寶
- 十三 皇后之寶之紐

十四 大清受命之寶

寶璽印譜

十五 皇帝奉天之寶

十六 皇帝之寶

十七 天子之寶

十八 奉天之寶

十九 皇帝之寶

二十 天子之寶

將軍印譜

二一 征南大將軍印

二二 平西大將軍印

二三 奉命大將軍印

二四 定西大將軍印

二五 寧遠大將軍印

- 二六 欽命總理一切軍務儲精經略大臣之印
- 二七 定邊右副將軍之印
- 二八 定邊將軍之印
- 二九 坤寧宮全景及交泰殿之一隅
- 三十 坤甯宮前祖宗杆子
- 三一 坤甯宮前月晷
- 三二 坤甯宮內部東北隅洗牲處
- 三三 坤甯宮內部西北隅
- 三四 坤甯宮內部西北隅之布偶像
- 三五 坤甯宮東暖閣南坑立柱之弓箭
- 三六 坤甯宮東暖閣西部佛龕
- 三七 坤甯宮東暖閣陳設之周婦鼎及周季受尊
- 三八 坤甯宮東暖閣陳設之大明嘉靖磁瓶
- 三九 坤甯宮東暖閣之新莽嘉量

目 錄

- 四十 坤甯宮東暖閣之新莽嘉量連木架
- 四一 坤甯宮東暖閣之陶尊
- 四二 坤甯宮東暖殿前部
- 四三 坤甯宮東暖殿正面
- 四四 坤甯宮東暖殿東間
- 四五 坤甯宮東暖殿西間
- 四六 坤甯宮東暖殿東間北面



一， 交 泰 殿 前 面

1. The Front of the Chiao Tai Hall.

二, 交泰殿中央寶座及寶座正面

2. The Front View of the Imperial Throne and Box in the middle of the Chiao Tai Hall.



三, 交泰殿中央寶座及寶座側面

3. The Side View of the Imperial Throne and Box in the middle of the Chiao Tai Hall.

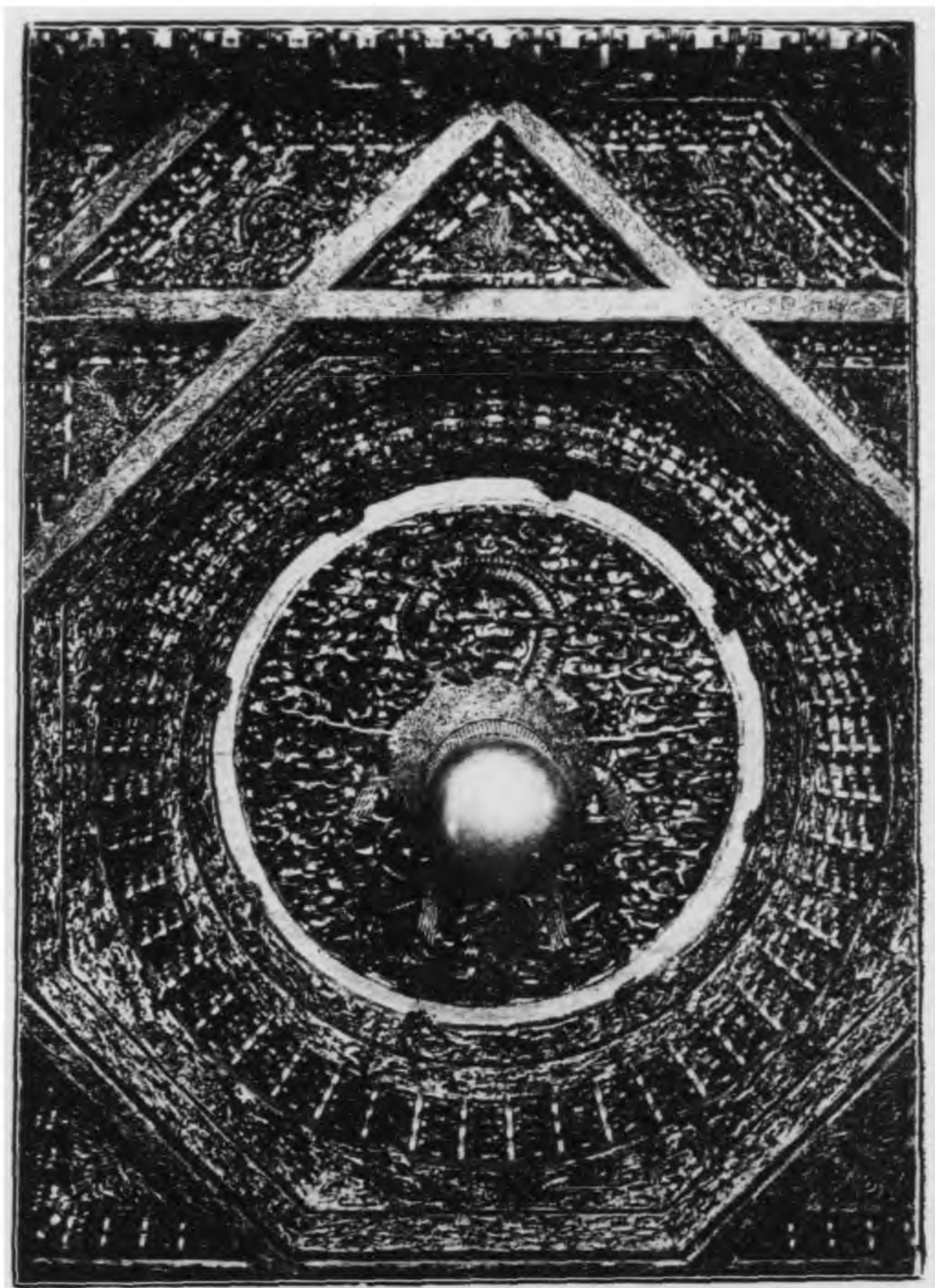
五, 交泰殿內西側之
大自鳴鐘

5. The Big Clock in
the West Part of
the Chiao Tai
Hall.



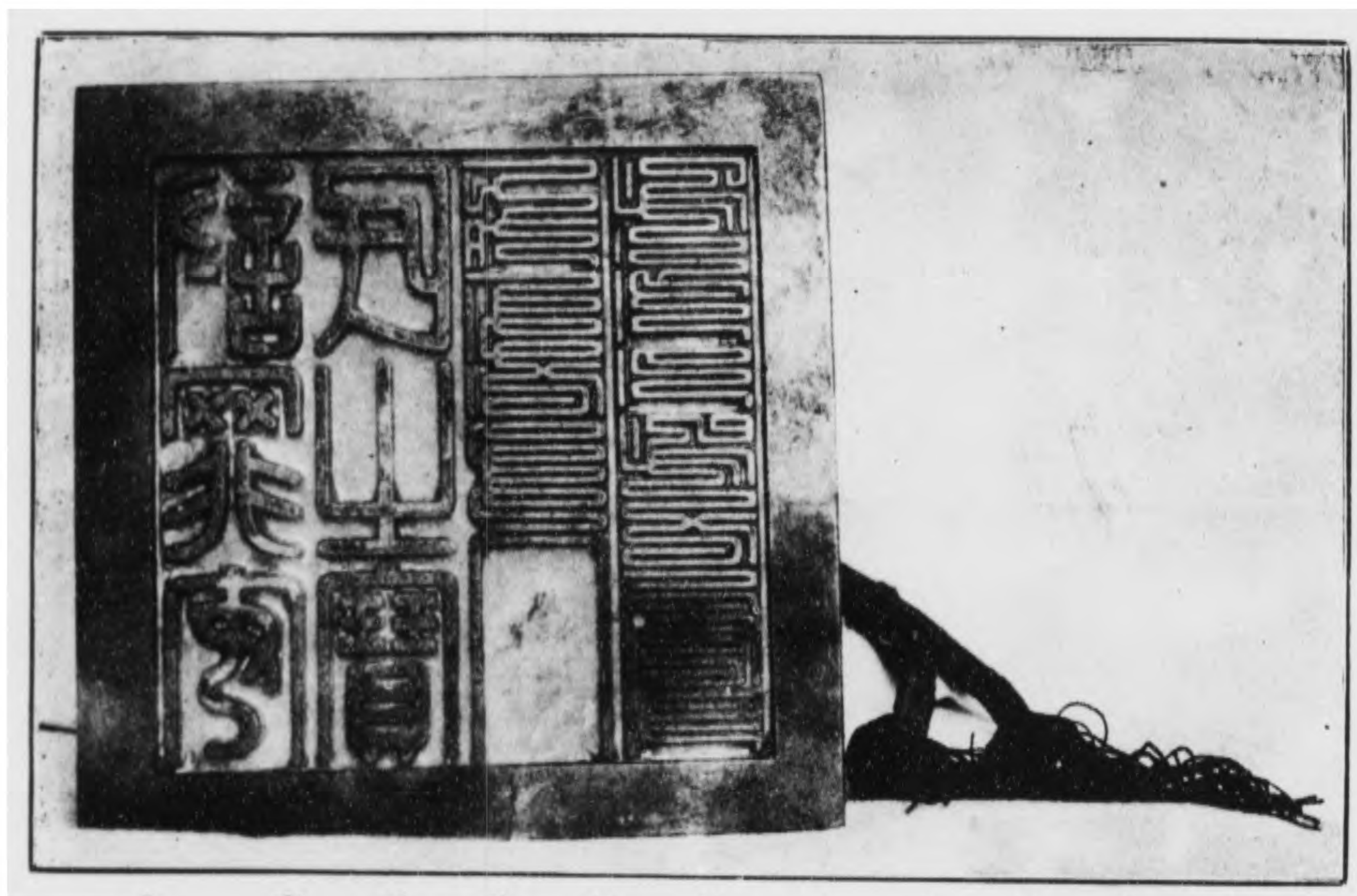
四, 交泰殿內東側之銅壺滴漏

4. The Bronze Hourglass in the East
Part of the Chiao Tai Hall.



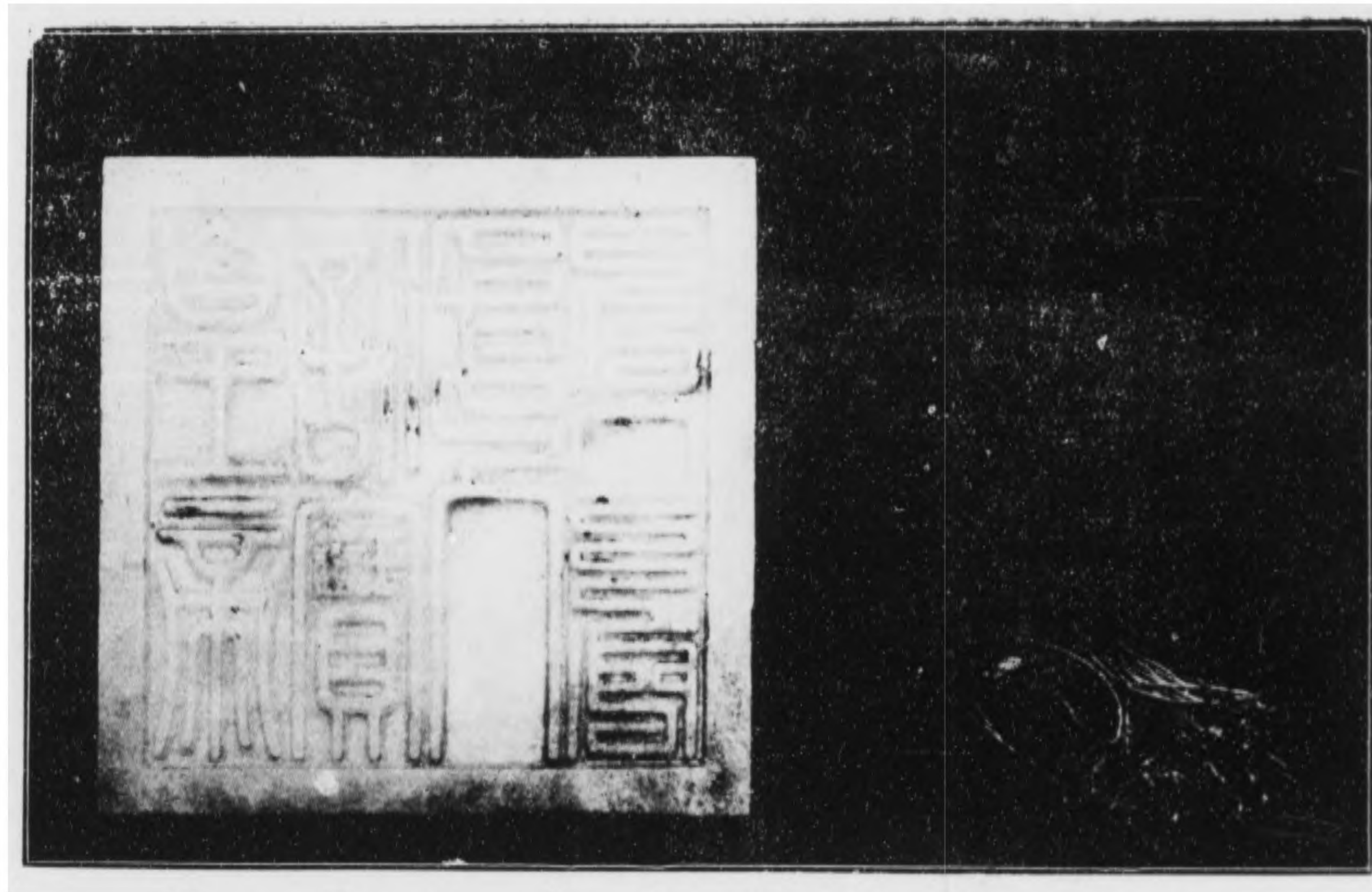
六、交泰殿內之藻井

6a The Painted Ceiling of the Chiao Tai Hall.



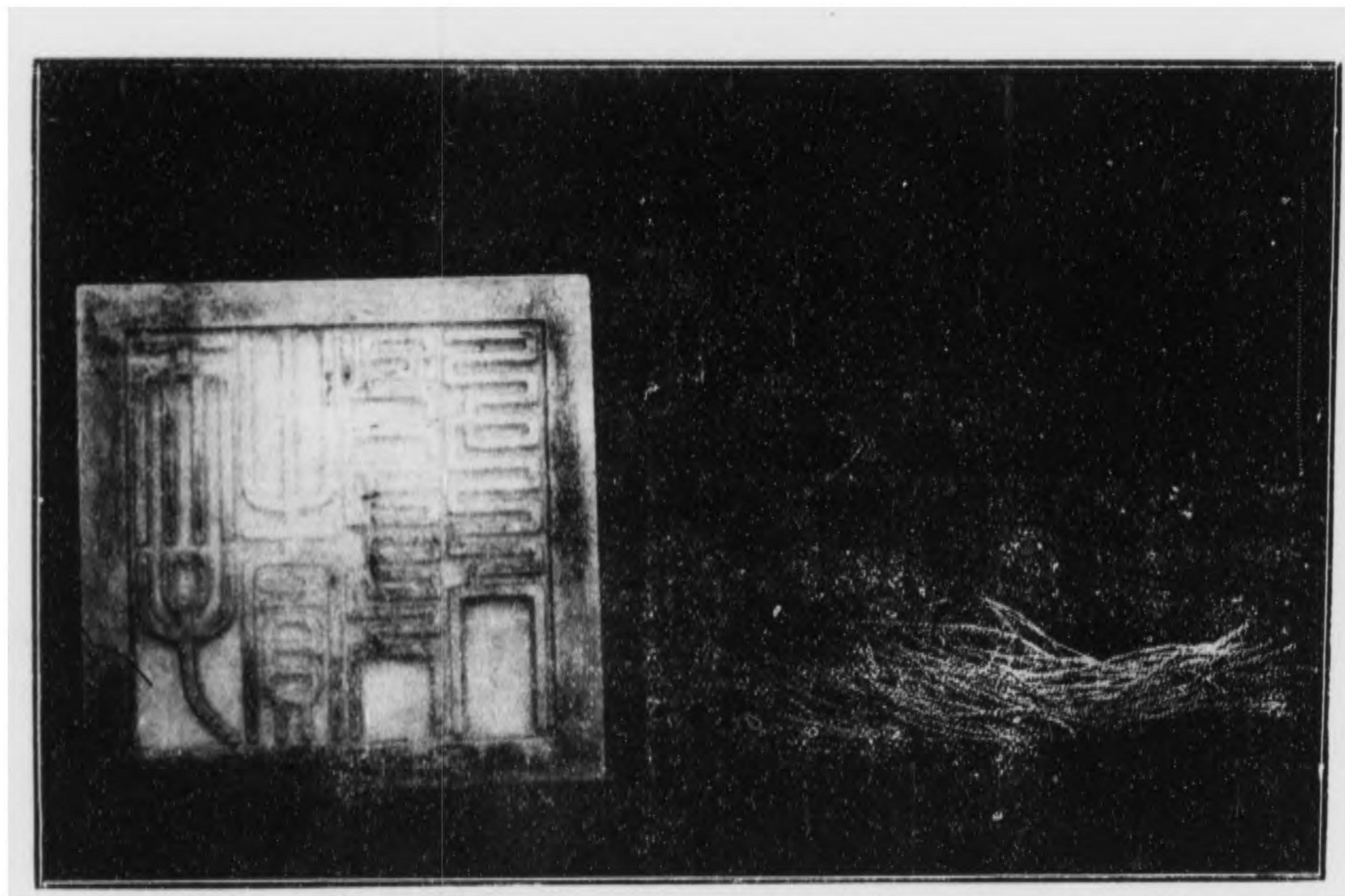
七, 青 玉 龍 紐 討 罪 安 民 之 寶

7. A Sapphire Seal with a Dragon-shaped Handle Bearing the Characters
"Tao Tsui An Min Chih Pao" (Meaning the Seal for the
punishment of crime and pacification of the people).



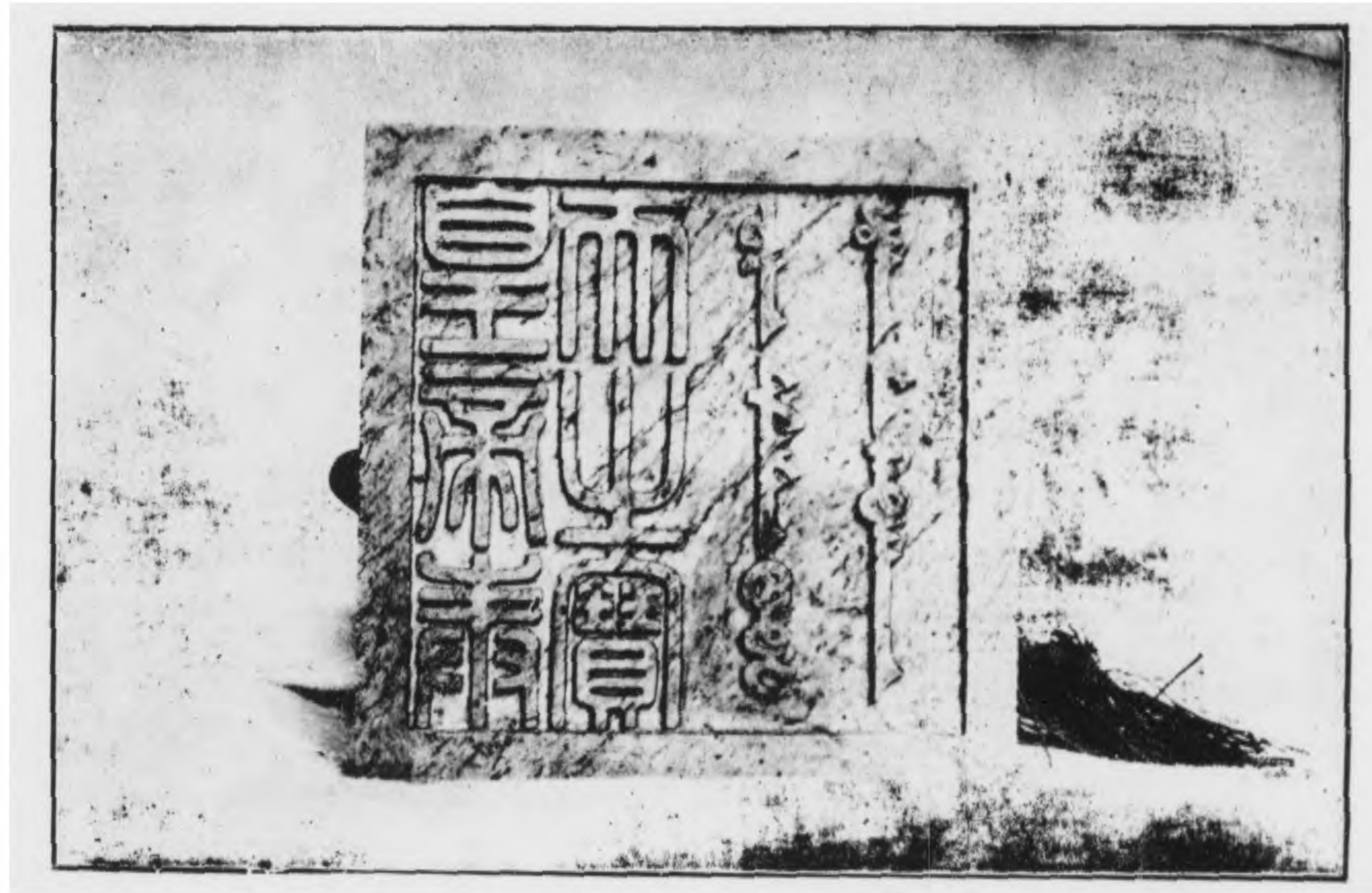
八，青玉交龍紐皇帝信寶

8. A Sapphire Seal with a Double-dragon-Shaped Handle Bearing the Characters "Huang Ti Hsin Pao" (Meaning the Emperor's sincere seal).



九， 白 玉 交 龍 紐 天 子 之 寶

An Opal Seal with a Double-dragon-shaped Handle Bearing the Characters
“Tien Tze Chih Pao” (Meaning the Seal of the Son of Heaven).



十. 碧 玉 盤 螭 紐 皇 帝 奉 天 之 寶

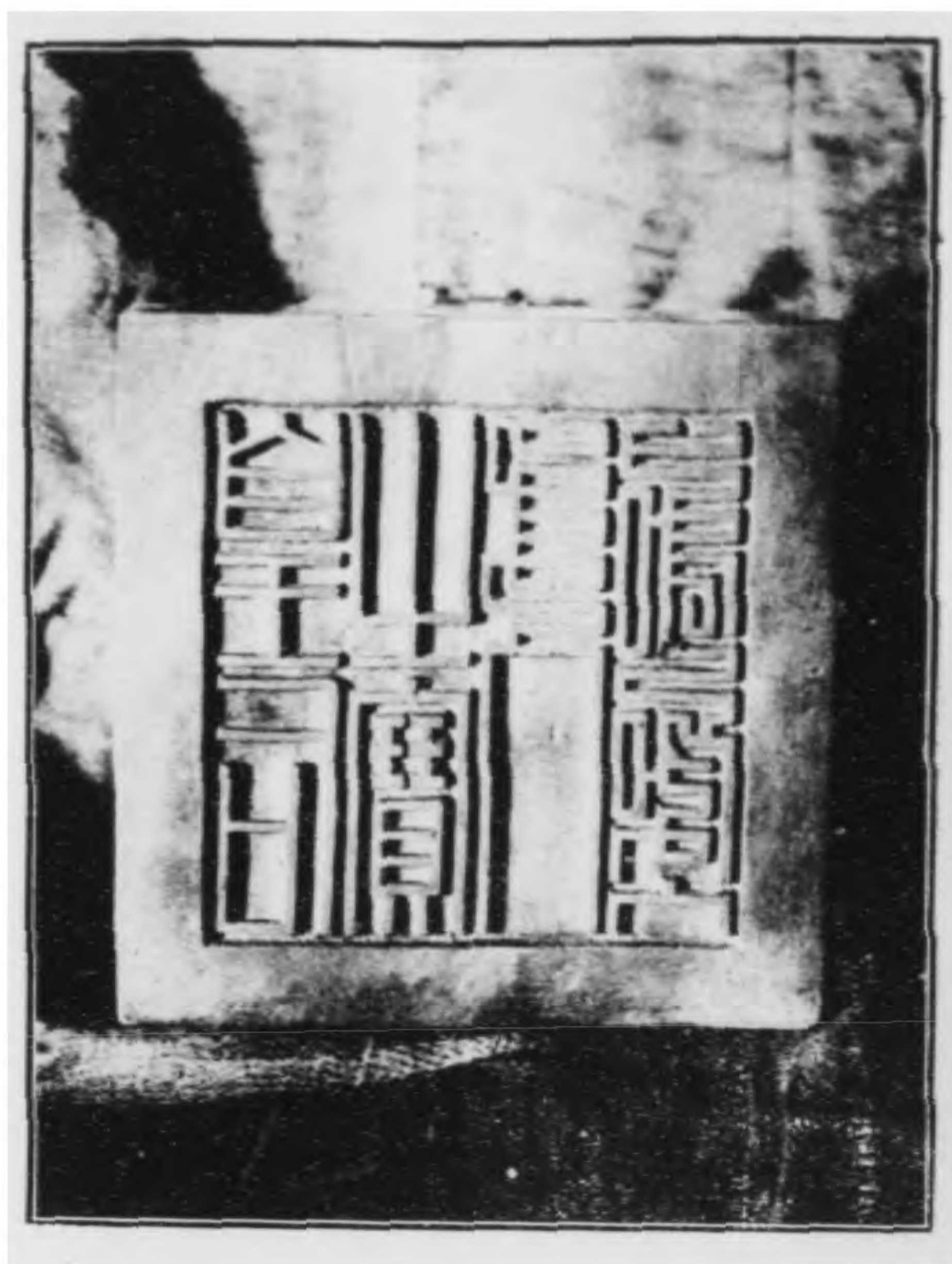
10. A Green Jade Seal with a Coiled-dragon-shaped Handle Bearing the Characters
“Huang Ti Feng Tien Chih Pao” (Meaning the Heaven-ordained Emperor’s seal).



十一，碧玉伏龍紐皇帝行寶

11. A Green Jade Seal with a Prostrate-dragon-shaped Handle Bearing the Characters "Huang Ti Hsing Pao" (Meaning the Emperor's travelling seal).

十二, 金交龍紐皇后之寶
12. A Gold Seal with a Double-
dragon-shaped Handle Bearing
the characters "Huang Hou
Chih Pao" (Meaning the Em-
press' Seal).



十三, 皇后之寶之紐
13. The Handle of the Seal
of the Empress.



十五 皇帝奉天之寶

15. Huang Ti Feng Tien Chih Pao (Meaning the Heaven-obeying Seal).



十四 大清受命之寶

14. Ta Ching Shou Ming Chih Pao (Meaning the Seal for the ordination of the Ching family).



十七, 天子之寶

17. Tien Tze Chih Pao (Meaning the Son of Heaven's Seal).



十六, 皇帝之寶

16. Huang Ti Chih Pao (Meaning the Emperor's seal).



十九, 皇帝之寶

19. Huang Ti Chih Pao (Meaning the Emperor's seal).



十八, 奉天之寶

18. Feng Tien Chih Pao (Meaning the Heaven-obeying seal).



二十， 天 子 之 寶

20. Tien Tze Chih Pao

(Meaning the Son of Heaven's Seal).

征南大將軍印



Manchu script inscription on the left side of the seal.

銀印方三寸二分厚八分虎紐高一寸七分

Manchu script inscriptions below the seal.

順治三年 正月 造

順治三年命多羅貝勒博洛為征南大

將軍往征福建浙江於順治三年全

浙底定福建悉平

順治五年命固山額克謹春為征南大

將軍征討江西於順治六年平復江西

康熙十九年命賴塔瑪為征南大將軍赴南

宣康熙二十年俱授威雲南平

Multiple columns of Manchu script inscriptions at the bottom of the page.

二十一 征南大將軍印

21. Chêng Nan Ta Chiang, Chün Yin (Meaning the seal of the field-marshal for the southern expedition).

平西大將軍印



ᡩᠠᠰᡳ ᡤᡠᠷᡅ ᡠᠨᡤᡳᠨ ᡵᡳᠨᡤᡠᠨ

銀印方三寸三分厚一寸虎紐高二寸二分

ᡩᠠᠰᡳ ᡤᡠᠷᡅ ᡠᠨᡤᡳᠨ ᡵᡳᠨᡤᡠᠨ
ᡩᠠᠰᡳ ᡤᡠᠷᡅ ᡠᠨᡤᡳᠨ ᡵᡳᠨᡤᡠᠨ
ᡩᠠᠰᡳ ᡤᡠᠷᡅ ᡠᠨᡤᡳᠨ ᡵᡳᠨᡤᡠᠨ

順治五年閏四月造

順治六年命和碩英親王阿濟格為平西大將軍

軍征大同於順治六年功成班師

順治十四年命平西王吳三桂為平西大將軍

征貴州於順治十六年提聞

順治十七年命平西王吳三桂為平西大將軍

征逆賊李定國至緬城順治十八年成功

凱旋

ᡩᠠᠰᡳ ᡤᡠᠷᡅ ᡠᠨᡤᡳᠨ ᡵᡳᠨᡤᡠᠨ
ᡩᠠᠰᡳ ᡤᡠᠷᡅ ᡠᠨᡤᡳᠨ ᡵᡳᠨᡤᡠᠨ
ᡩᠠᠰᡳ ᡤᡠᠷᡅ ᡠᠨᡤᡳᠨ ᡵᡳᠨᡤᡠᠨ
ᡩᠠᠰᡳ ᡤᡠᠷᡅ ᡠᠨᡤᡳᠨ ᡵᡳᠨᡤᡠᠨ
ᡩᠠᠰᡳ ᡤᡠᠷᡅ ᡠᠨᡤᡳᠨ ᡵᡳᠨᡤᡠᠨ
ᡩᠠᠰᡳ ᡤᡠᠷᡅ ᡠᠨᡤᡳᠨ ᡵᡳᠨᡤᡠᠨ
ᡩᠠᠰᡳ ᡤᡠᠷᡅ ᡠᠨᡤᡳᠨ ᡵᡳᠨᡤᡠᠨ
ᡩᠠᠰᡳ ᡤᡠᠷᡅ ᡠᠨᡤᡳᠨ ᡵᡳᠨᡤᡠᠨ
ᡩᠠᠰᡳ ᡤᡠᠷᡅ ᡠᠨᡤᡳᠨ ᡵᡳᠨᡤᡠᠨ
ᡩᠠᠰᡳ ᡤᡠᠷᡅ ᡠᠨᡤᡳᠨ ᡵᡳᠨᡤᡠᠨ

二十二，平西大將軍印

22. Ping Si Ta Chiang Chū Yin (Meaning the seal of the field-marshal for the conquest of the west).

奉命大將軍印



ᠮᠠᠮᠤᠯᠠᠭᠤᠨ ᠲᠠᠭᠠᠨ ᠶᠢᠨ ᠰᠡᠨᠮᠡᠨ

銀印方三寸四分厚八分虎紐高二寸二分

ᠰᠡᠨᠮᠡᠨ ᠲᠠᠭᠠᠨ ᠶᠢᠨ ᠰᠡᠨᠮᠡᠨ
ᠰᠡᠨᠮᠡᠨ ᠲᠠᠭᠠᠨ ᠶᠢᠨ ᠰᠡᠨᠮᠡᠨ
ᠰᠡᠨᠮᠡᠨ ᠲᠠᠭᠠᠨ ᠶᠢᠨ ᠰᠡᠨᠮᠡᠨ

順治九年九月造

崇德三年命和碩睿親王多爾袞為奉命

大將軍征明於崇德四年凱旋

崇德七年命多羅純貝勒阿巴泰為奉

命大將軍征明於崇德八年凱旋

順治元年命和碩睿親王多爾袞為奉命

大將軍征北京於本年底定燕京捷聞

康熙十三年命和碩康親王保壽為奉命

大將軍征雲南福建於康熙十九年凱旋

ᠰᠡᠨᠮᠡᠨ ᠲᠠᠭᠠᠨ ᠶᠢᠨ ᠰᠡᠨᠮᠡᠨ
ᠰᠡᠨᠮᠡᠨ ᠲᠠᠭᠠᠨ ᠶᠢᠨ ᠰᠡᠨᠮᠡᠨ
ᠰᠡᠨᠮᠡᠨ ᠲᠠᠭᠠᠨ ᠶᠢᠨ ᠰᠡᠨᠮᠡᠨ
ᠰᠡᠨᠮᠡᠨ ᠲᠠᠭᠠᠨ ᠶᠢᠨ ᠰᠡᠨᠮᠡᠨ
ᠰᠡᠨᠮᠡᠨ ᠲᠠᠭᠠᠨ ᠶᠢᠨ ᠰᠡᠨᠮᠡᠨ
ᠰᠡᠨᠮᠡᠨ ᠲᠠᠭᠠᠨ ᠶᠢᠨ ᠰᠡᠨᠮᠡᠨ
ᠰᠡᠨᠮᠡᠨ ᠲᠠᠭᠠᠨ ᠶᠢᠨ ᠰᠡᠨᠮᠡᠨ
ᠰᠡᠨᠮᠡᠨ ᠲᠠᠭᠠᠨ ᠶᠢᠨ ᠰᠡᠨᠮᠡᠨ
ᠰᠡᠨᠮᠡᠨ ᠲᠠᠭᠠᠨ ᠶᠢᠨ ᠰᠡᠨᠮᠡᠨ
ᠰᠡᠨᠮᠡᠨ ᠲᠠᠭᠠᠨ ᠶᠢᠨ ᠰᠡᠨᠮᠡᠨ
ᠰᠡᠨᠮᠡᠨ ᠲᠠᠭᠠᠨ ᠶᠢᠨ ᠰᠡᠨᠮᠡᠨ
ᠰᠡᠨᠮᠡᠨ ᠲᠠᠭᠠᠨ ᠶᠢᠨ ᠰᠡᠨᠮᠡᠨ
ᠰᠡᠨᠮᠡᠨ ᠲᠠᠭᠠᠨ ᠶᠢᠨ ᠰᠡᠨᠮᠡᠨ
ᠰᠡᠨᠮᠡᠨ ᠲᠠᠭᠠᠨ ᠶᠢᠨ ᠰᠡᠨᠮᠡᠨ

二十三. 奉命大將軍印

23. Feng Ming Ta Chiang Chū Yin (Meaning the seal of the command-obeying filed-marshal).

定西將軍印



銀印方三寸三分厚九分虎紐高二寸

ᠳᠢᠨᠰᠢ ᠲᠤ ᠵᠢᠨ ᠵᠤᠨ ᠤ ᠶᠡᠨ

ᠳᠢᠨᠰᠢ ᠲᠤ ᠵᠢᠨ ᠵᠤᠨ ᠤ ᠶᠡᠨ

ᠳᠢᠨᠰᠢ ᠲᠤ ᠵᠢᠨ ᠵᠤᠨ ᠤ ᠶᠡᠨ
ᠳᠢᠨᠰᠢ ᠲᠤ ᠵᠢᠨ ᠵᠤᠨ ᠤ ᠶᠡᠨ
ᠳᠢᠨᠰᠢ ᠲᠤ ᠵᠢᠨ ᠵᠤᠨ ᠤ ᠶᠡᠨ
ᠳᠢᠨᠰᠢ ᠲᠤ ᠵᠢᠨ ᠵᠤᠨ ᠤ ᠶᠡᠨ
ᠳᠢᠨᠰᠢ ᠲᠤ ᠵᠢᠨ ᠵᠤᠨ ᠤ ᠶᠡᠨ
ᠳᠢᠨᠰᠢ ᠲᠤ ᠵᠢᠨ ᠵᠤᠨ ᠤ ᠶᠡᠨ
ᠳᠢᠨᠰᠢ ᠲᠤ ᠵᠢᠨ ᠵᠤᠨ ᠤ ᠶᠡᠨ
ᠳᠢᠨᠰᠢ ᠲᠤ ᠵᠢᠨ ᠵᠤᠨ ᠤ ᠶᠡᠨ
ᠳᠢᠨᠰᠢ ᠲᠤ ᠵᠢᠨ ᠵᠤᠨ ᠤ ᠶᠡᠨ
ᠳᠢᠨᠰᠢ ᠲᠤ ᠵᠢᠨ ᠵᠤᠨ ᠤ ᠶᠡᠨ

順治十七年遣內大臣愛星阿為定西將軍征逆賊李定國至緬城順治十八年成功凱旋
乾隆三十八年八月命協辦大學士尚書誠謀英勇公阿桂為定西將軍勅平兩金川擒獻促浸逆酋索諾木坂逆黨逆屬並獻備拉逆酋僧格桑首級於四十一年二月成功凱旋

二十四, 定西大將軍印

24. Ting Si Ta Chiang Chā Yin (Meaning the seal of the General for the subjugation of the west).

寧遠大將軍印



寧遠大將軍印

銀印方三寸三分厚
九分虎紐
高二寸

寧遠大將軍印
寧遠大將軍印
寧遠大將軍印
寧遠大將軍印

雍正六年五月造

雍正七年命川陝總督岳鍾琪出征準噶爾
雍正十年命陝西總督查郎阿署理寧遠大
將軍印出征準噶爾於十三年班師

寧遠大將軍印
寧遠大將軍印
寧遠大將軍印
寧遠大將軍印
寧遠大將軍印
寧遠大將軍印
寧遠大將軍印
寧遠大將軍印
寧遠大將軍印
寧遠大將軍印

二十五, 寧遠大將軍印

25. Ning Yuan Ta Chiang Chü Yin (Meaning the Seal of the field-marshal for the pacification of the remote).

欽命總理一切軍務
儲精經略大臣之印



銀印方三
寸三分厚
一寸虎紐
高二寸三分

乾隆十三年四月造

乾隆十三年命大學士忠勇公傅恒為經略大
臣進剿金川於乾隆十四年討平金川凱旋

欽命總理一切軍務
儲精經略大臣之印

銀印方三
寸三分厚
一寸虎紐
高二寸三分

欽命總理一切軍務
儲精經略大臣之印

二十六, 欽命總理一切軍務儲精經略大臣之印

26. Ching Min Ts'ung Li Yi Ch'i Chün Wu Chu Hsu King Luëh Ta Ch'en Chih Yin (Meaning the seal of the imperial commissioner in charge of all military affairs and provision).

定邊右副將軍之印



Manchu script on the left side of the seal impression.

銀印方三寸三分厚
九分虎紐
高二寸

Manchu script describing the seal's dimensions and features.

乾隆十九年十一月造

乾隆二十三年十一月命尚書請達成慶侯
雷德為定邊右副將軍協勦回部平定
葉爾羌等城招降拔達山部落獻出逆
首霍集占首級於二十三年二月凱旋
乾隆三十七年十二月命尚書果毅繼勇
公豐昇額為定邊右副將軍協勦兩金
川擒獻促浸逆首索諾木及逆黨逆屬
並獻價拉逆首僧格桑首級於四十
一年二月成功凱旋

Manchu script on the bottom left of the page.

二十七. 定邊右副將軍之印

27. Ting Pien Yu Fu Chiang Chū Chih Yien (Meaning the seal of right deputy general for the subjugation of the frontier).

定邊將軍之印



銀印方三寸三分厚九分虎紐高二寸

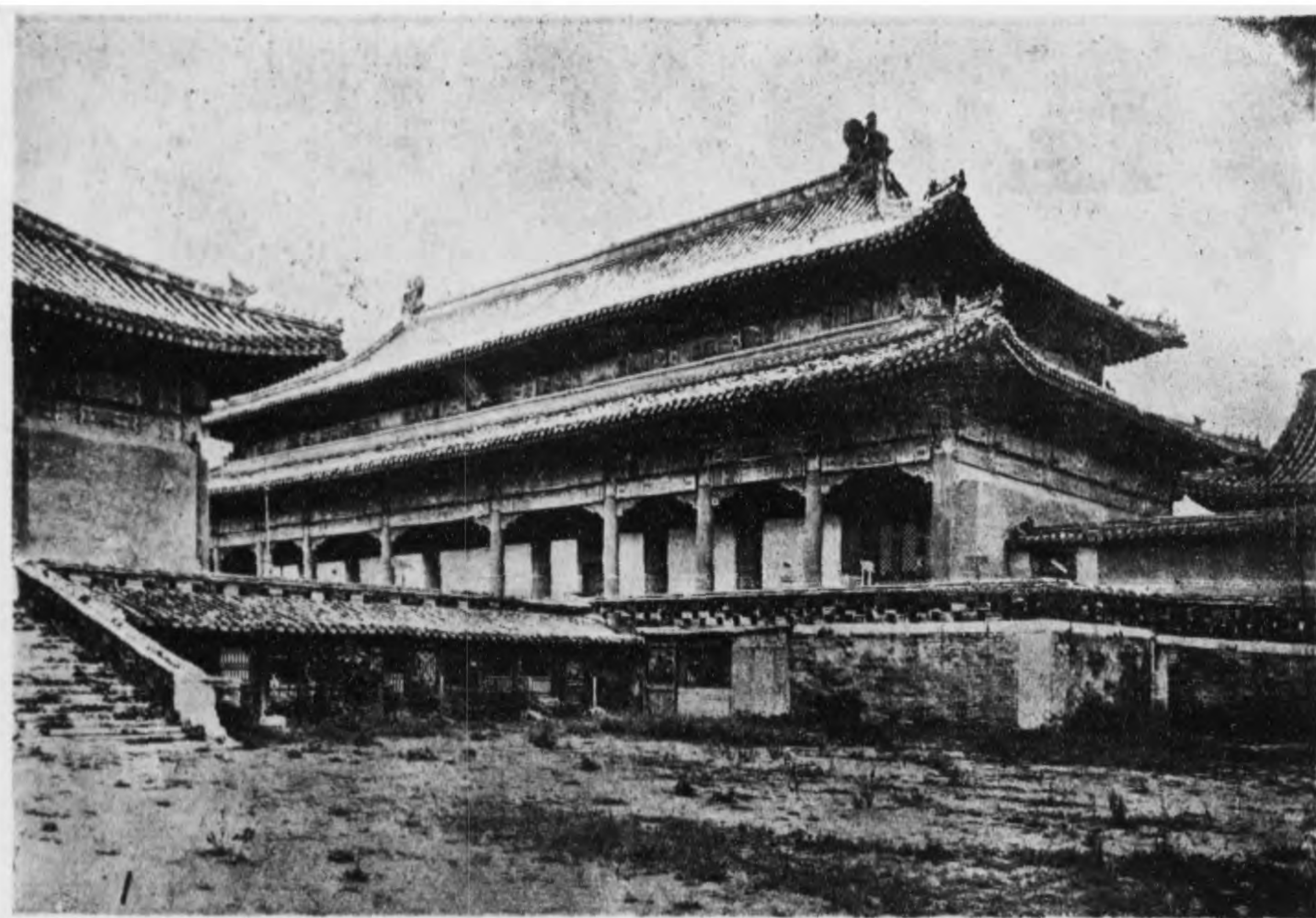
Vertical Manchu script lines.

乾隆二十二年正月造
乾隆二十二年十二月命尚書武毅謀勇公兆惠為定邊將軍征勦回部平定葉爾羌等城招降安集延等諸部於二十五年二月凱旋

Vertical Manchu script lines.

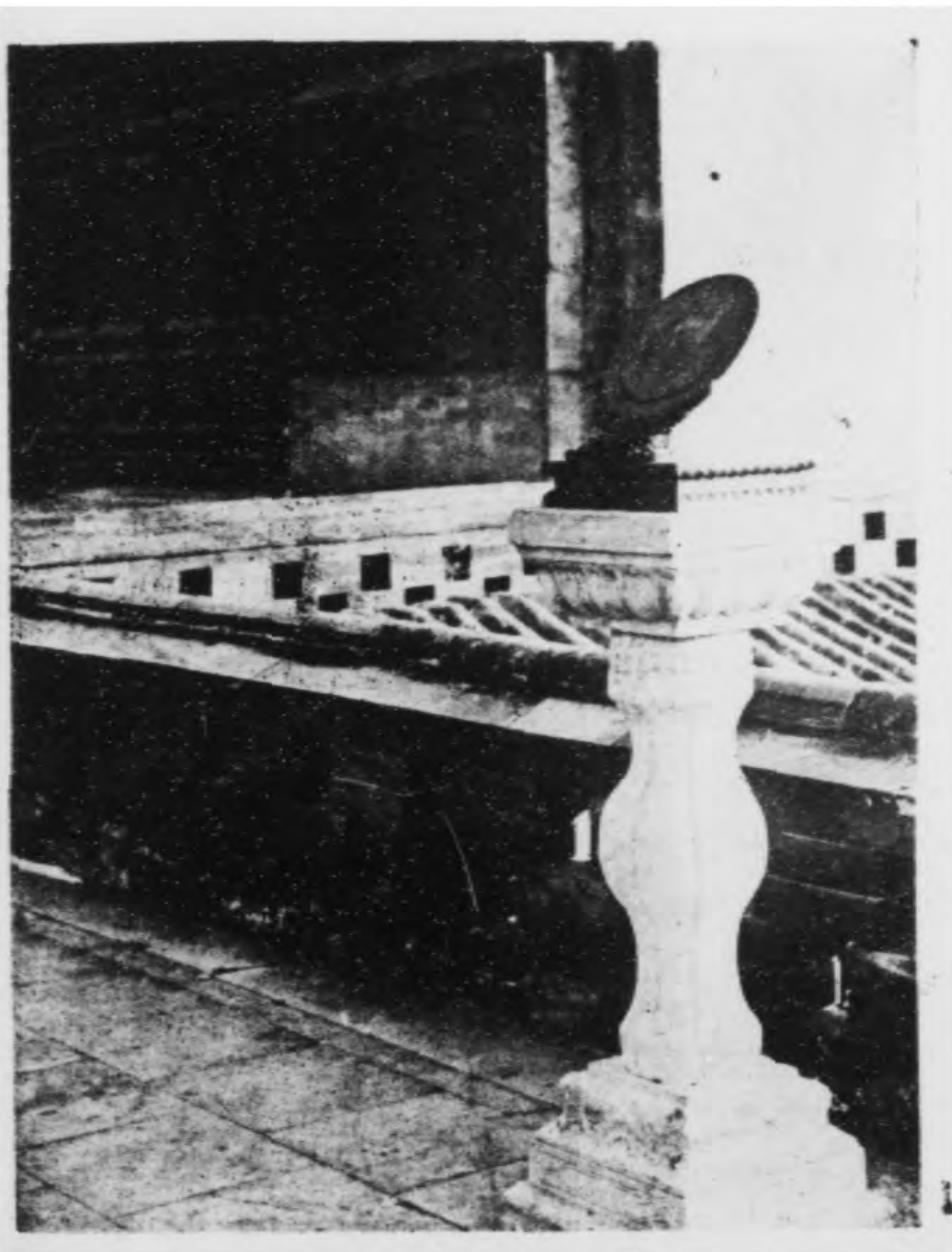
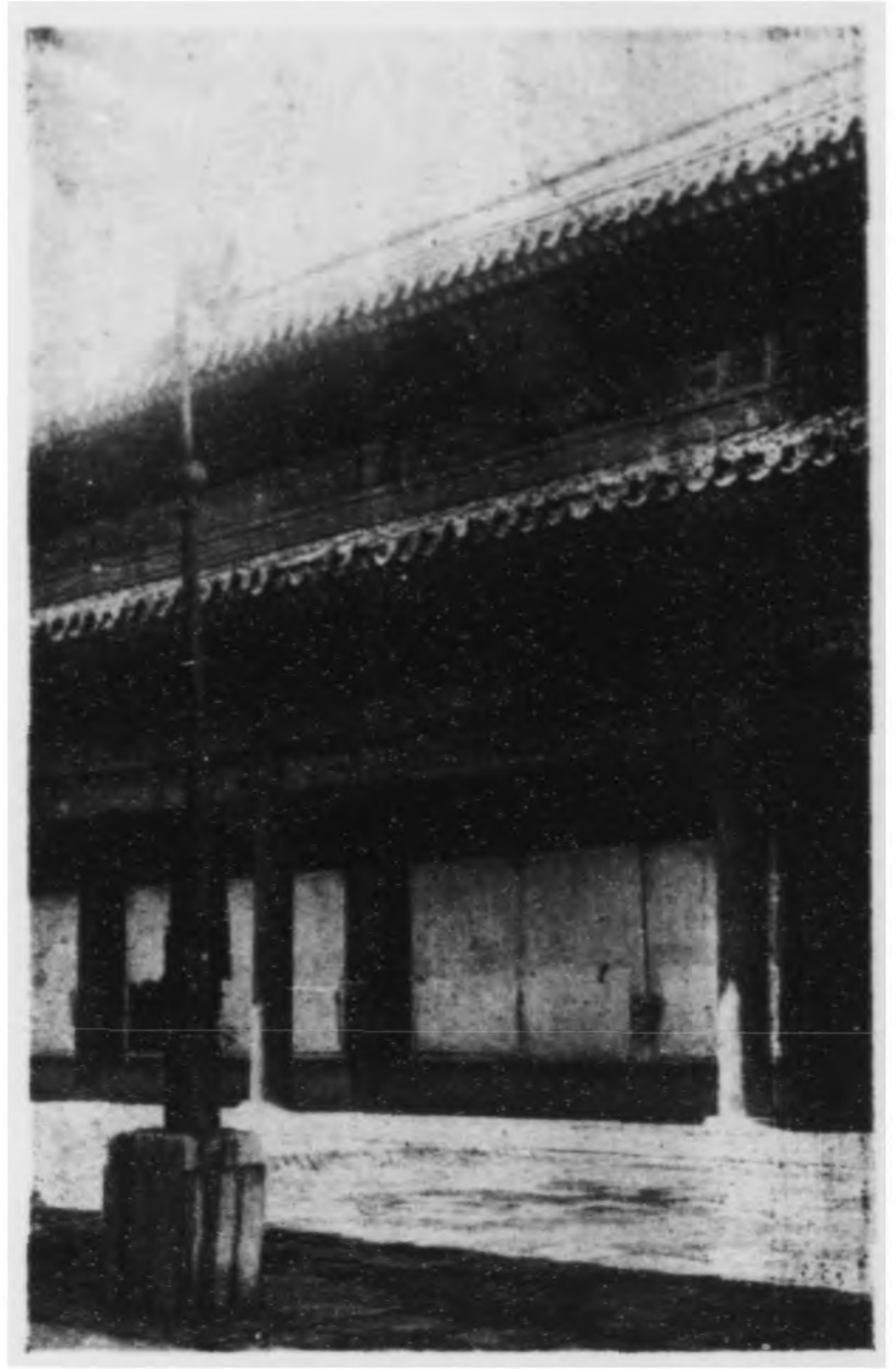
二十八, 定邊將軍之印

28. Ting Pien Chiang Chū Chih Yin (Meaning the seal of the general for the subjugation of the frontier).



二十九, 坤寧宮全景及交泰殿一隅
29. The Whole View of the Kun Ning Palace and a Section of the Chiao Tai Hall.

三十, 坤寧宮外祖宗杆子
30. The Ancestral Post outside
the Kun Ning Palace.

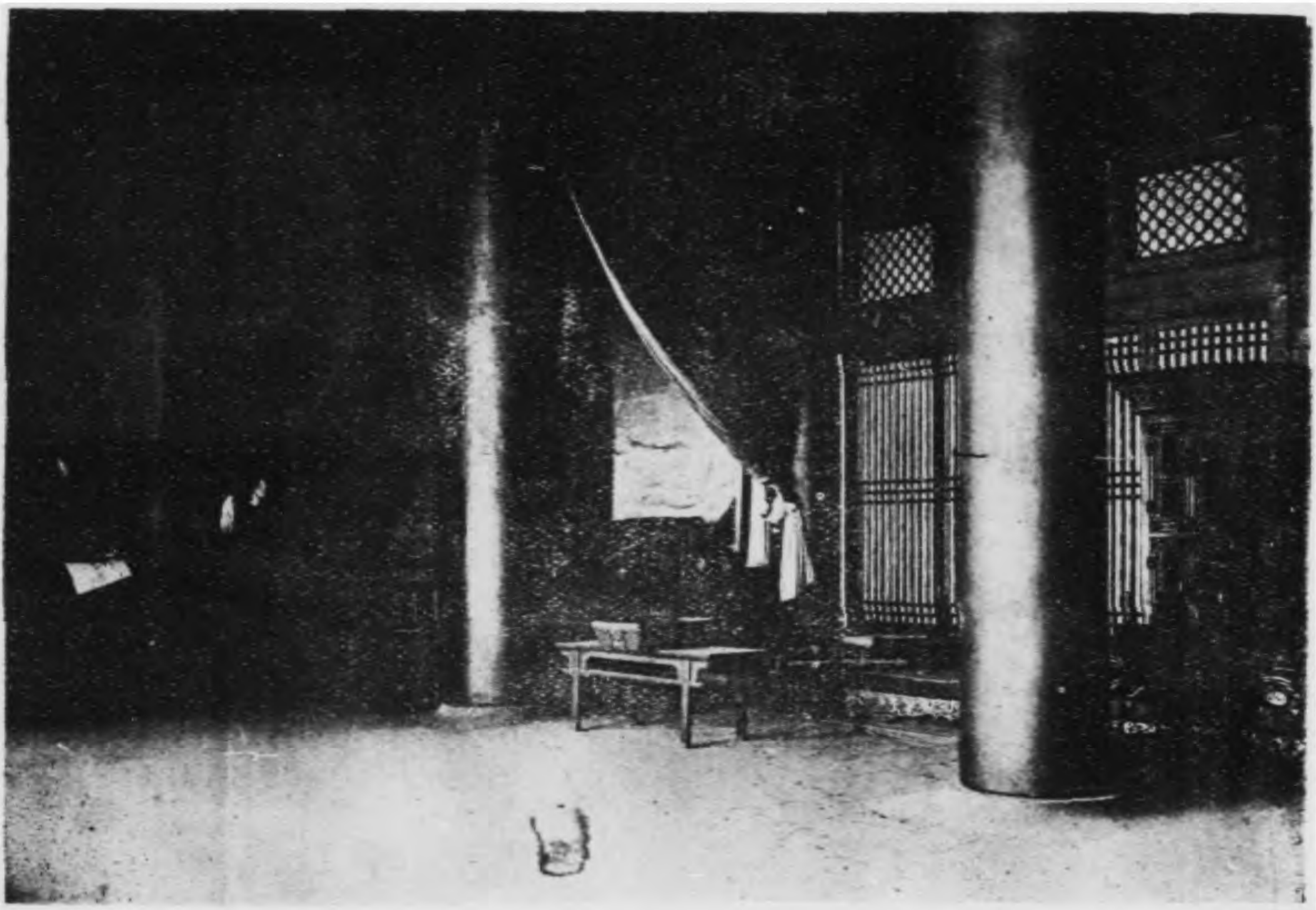


三十一, 坤寧宮外月晷
31. The Moondial outside the Kun
Ning Palace.



三十二， 坤寧宮內東
北隅洗牲處

33. The Washing
Place of the Sacrif-
ical Animals in
the Northeastern
Corner of the In-
terior of the Kun
Ning Palace.



三十三， 坤 寧 宮 內 西 北 隅

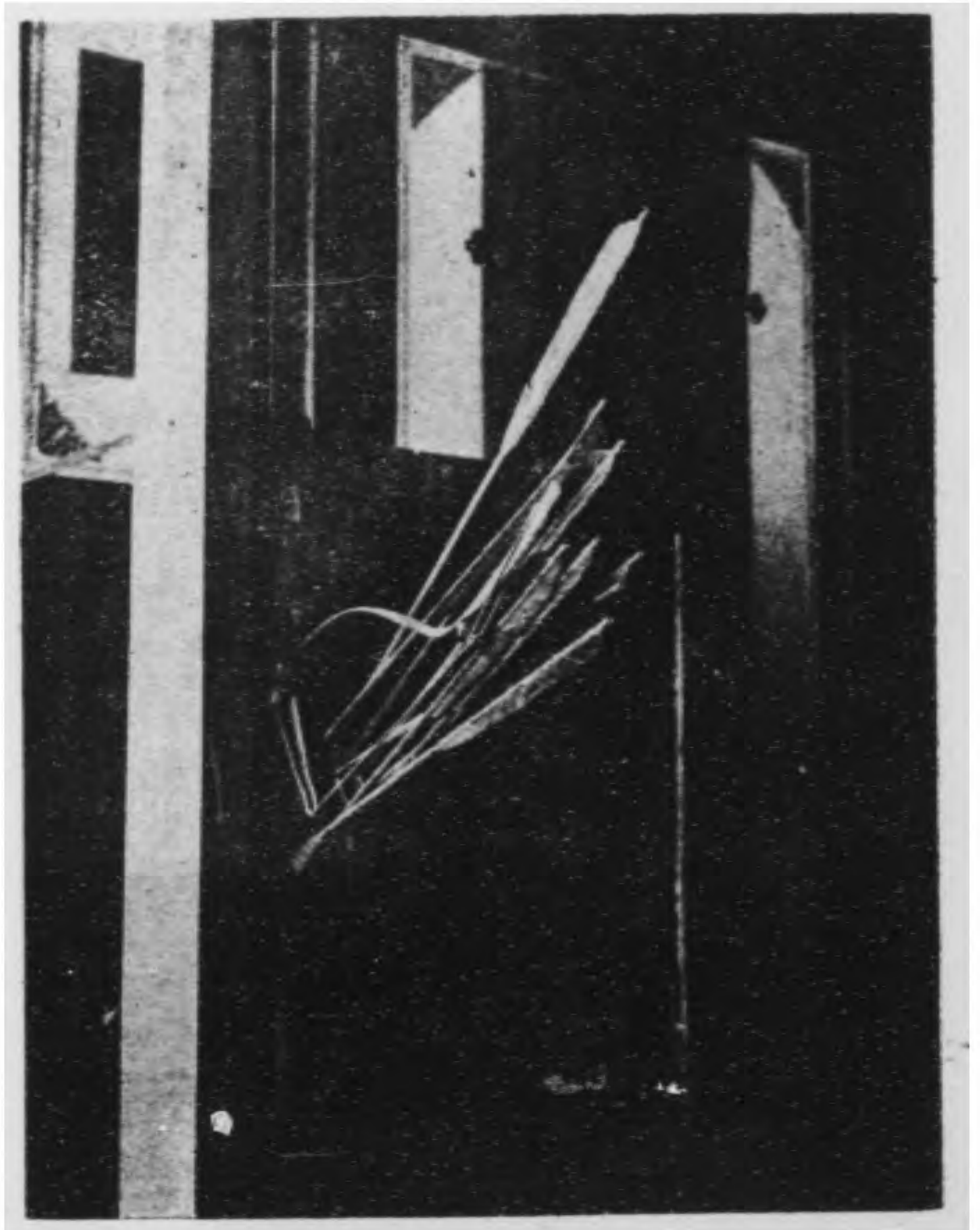
33. The North-western Corner of the Interior of the Kun Ning Palace.



三十四, 坤寧宮內部西北隅之布偶像

34. The Cloth Idols in the North western Corner of the Interior of the Kun Ning Palace.

三十五, 坤寧宮東暖閣南坑立柱之弓箭
35. The Bow and Arrows in the East Room of the Kun Ning Palace.





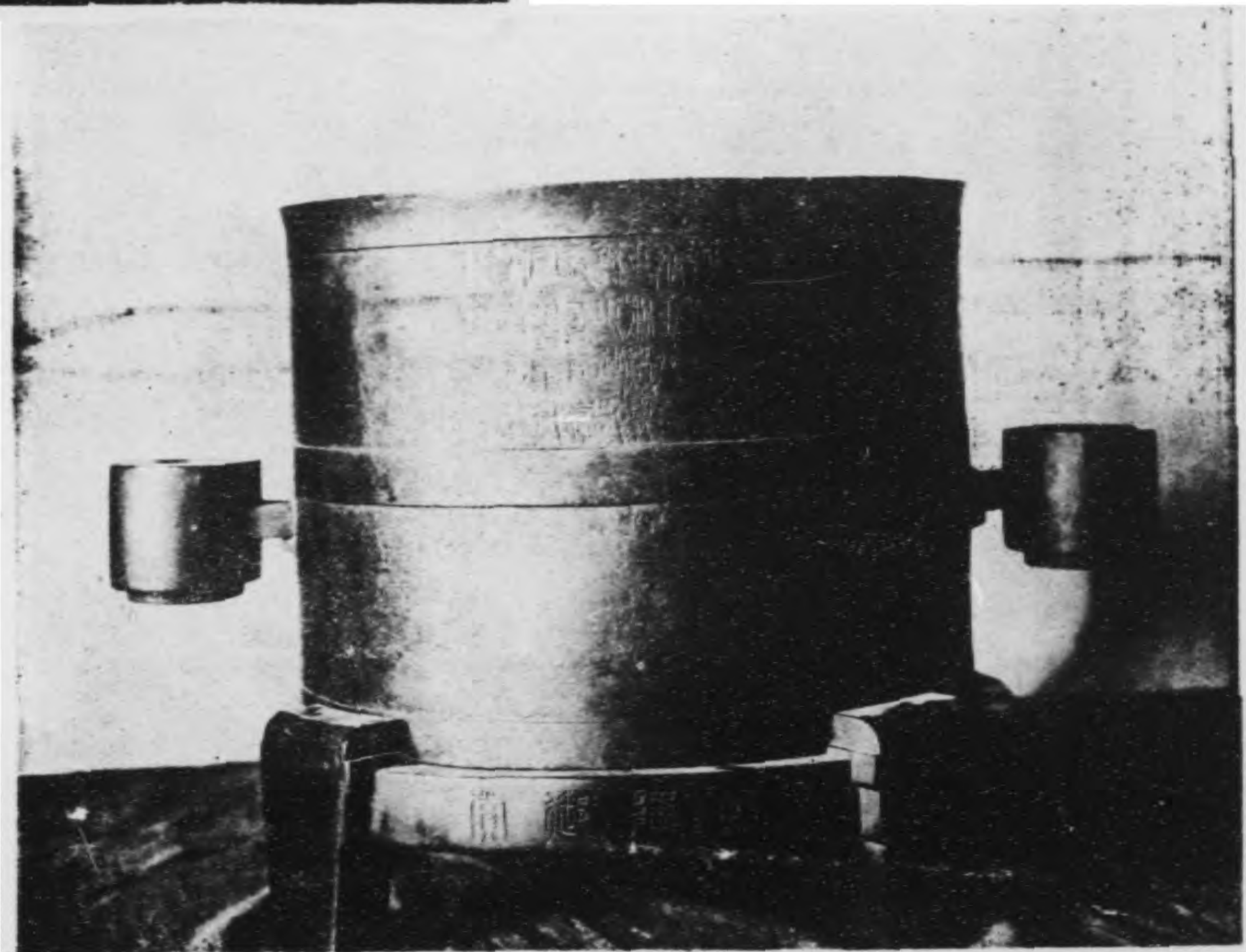
三十六, 坤寧宮東暖閣西部佛龕
36. The Shrine in the West Part of the East Room of the Kun Ning Palace



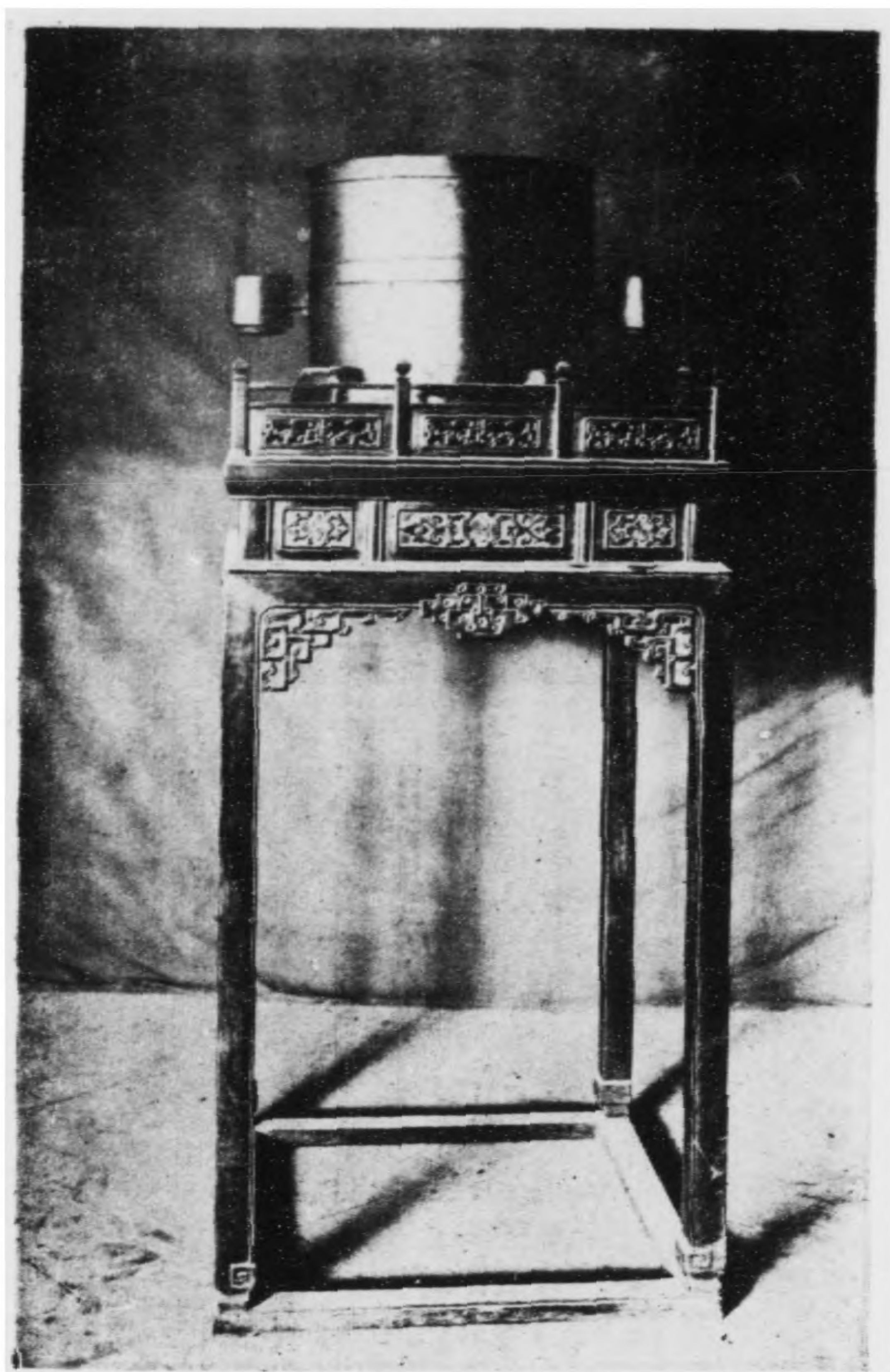
三十七, 坤寧宮東暖閣陳設之周婦鼎及周季受尊
37. The Chow "Fu" (Meaning woman) Tripod and "Chi Shou" Jar in the East Room of the Kun Ning Palace.



三十八. 坤寧宮東暖閣陳設之大明嘉靖磁瓶
38. The Ming Chia-Tsin (1522-1566) Porcelain Vase in the East Room of the Kun Ning Palace.



三十九. 坤寧宮東暖閣陳設之新莽嘉量
39. The Measure of Capacity, Chia Liang of Hsing Many (9-23), in the East Room of the Kun Ning Palace.



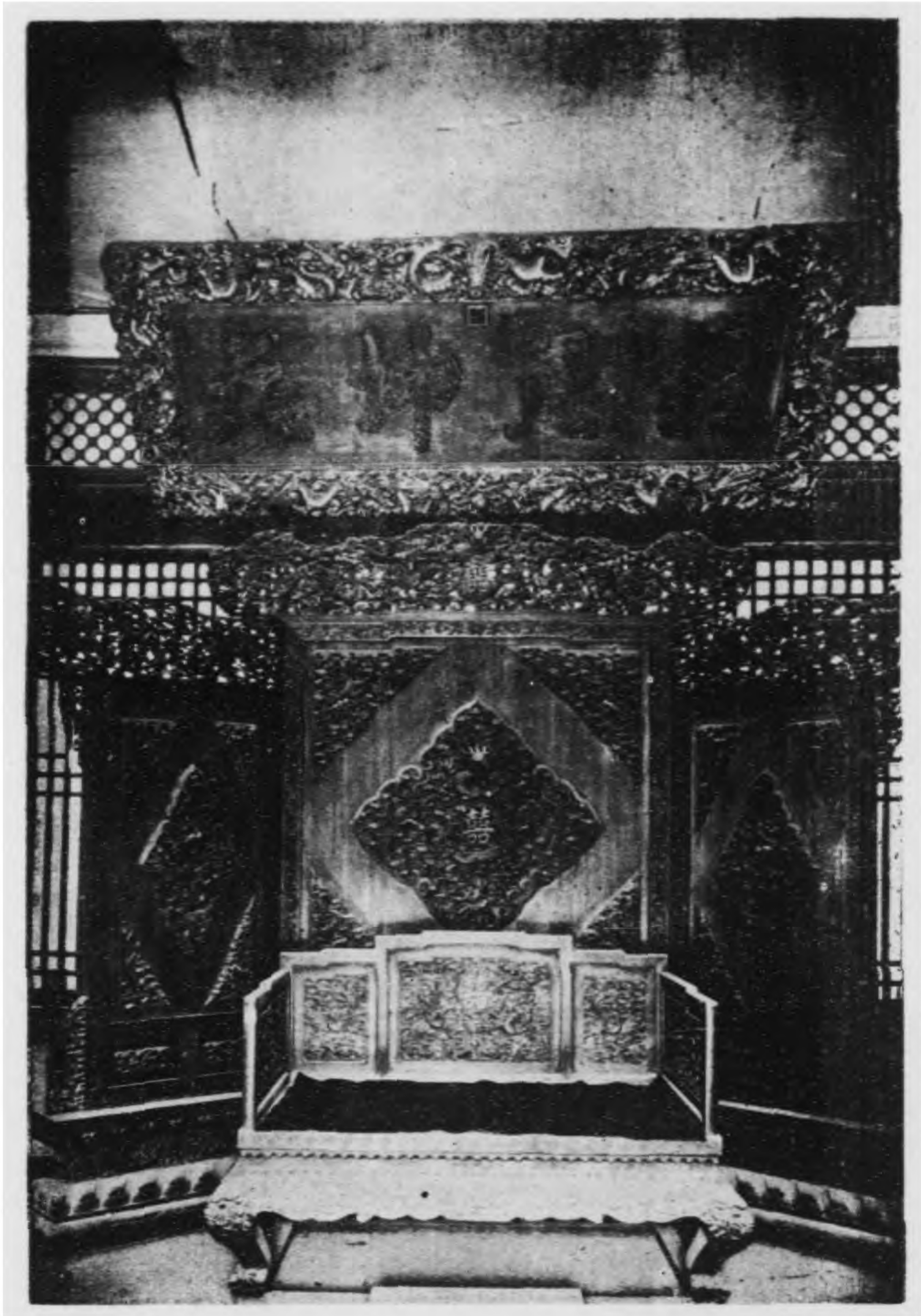
四十, 坤寧宮東暖閣陳設之新莽嘉量連木架
40. The "Hsing Mang Chia Liang" and its Stand
in the East Room of the Kun Ning Palace.



四十一， 坤寧宮東暖閣陳設之陶尊
41. The Earthen Jar in the East Room of the
Kun Ning Palace.

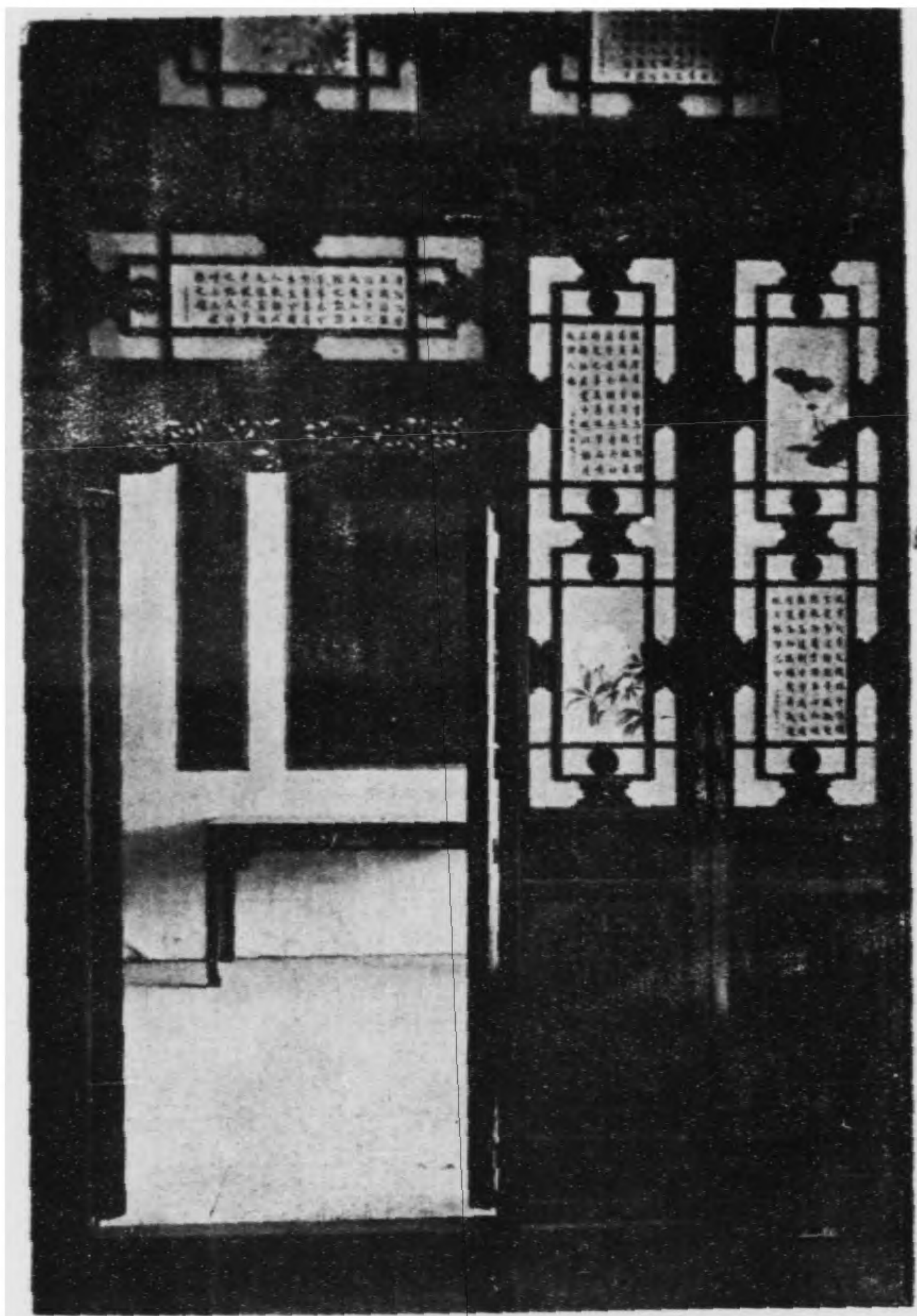


四十二, 坤寧宮東暖殿外部
42. The Exterior of the East Hall of the Kun Ning Palace.

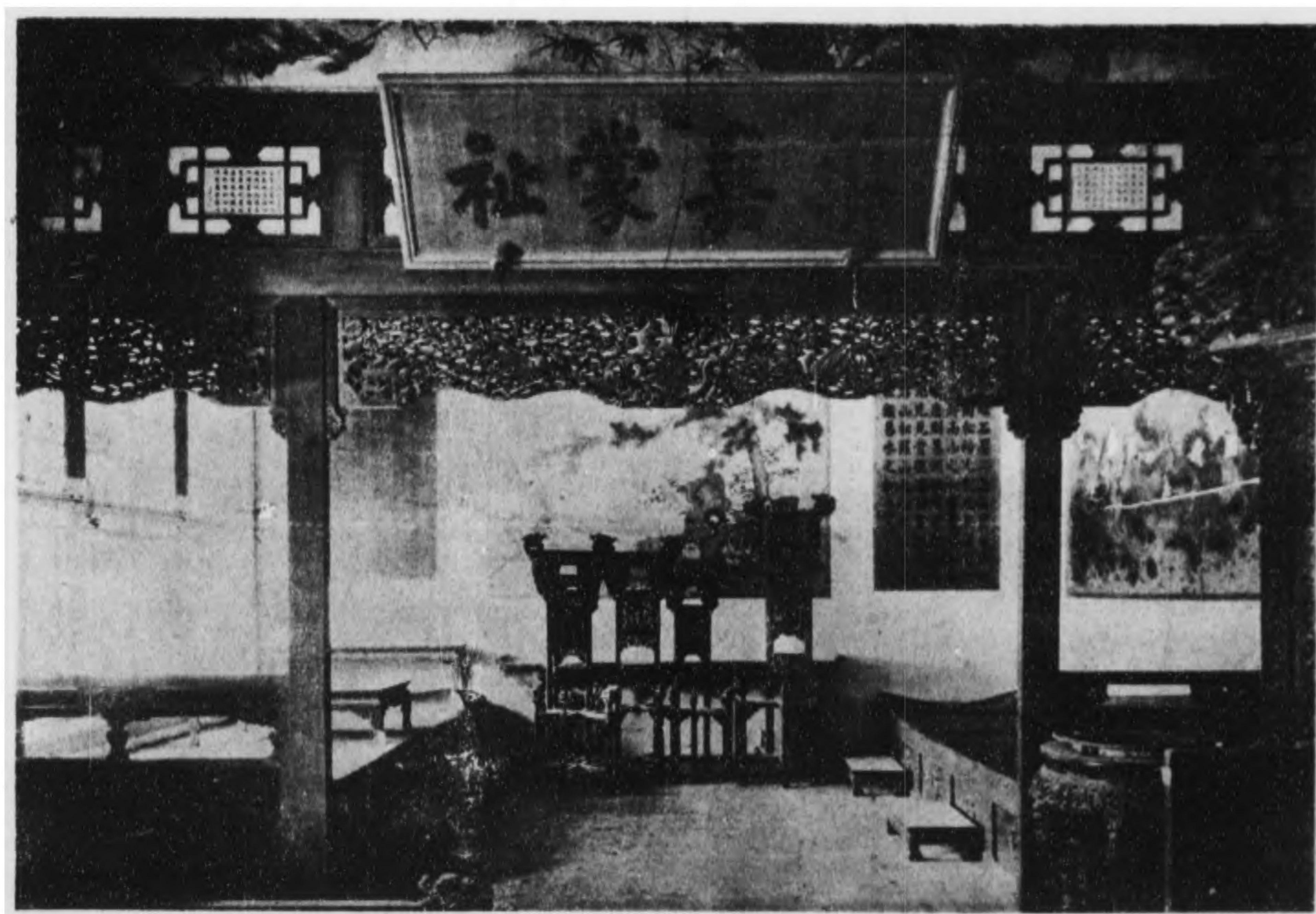


四十三, 坤寧宮東暖殿正面

43. The Front of the East Hall of the Kun Ning Palace.

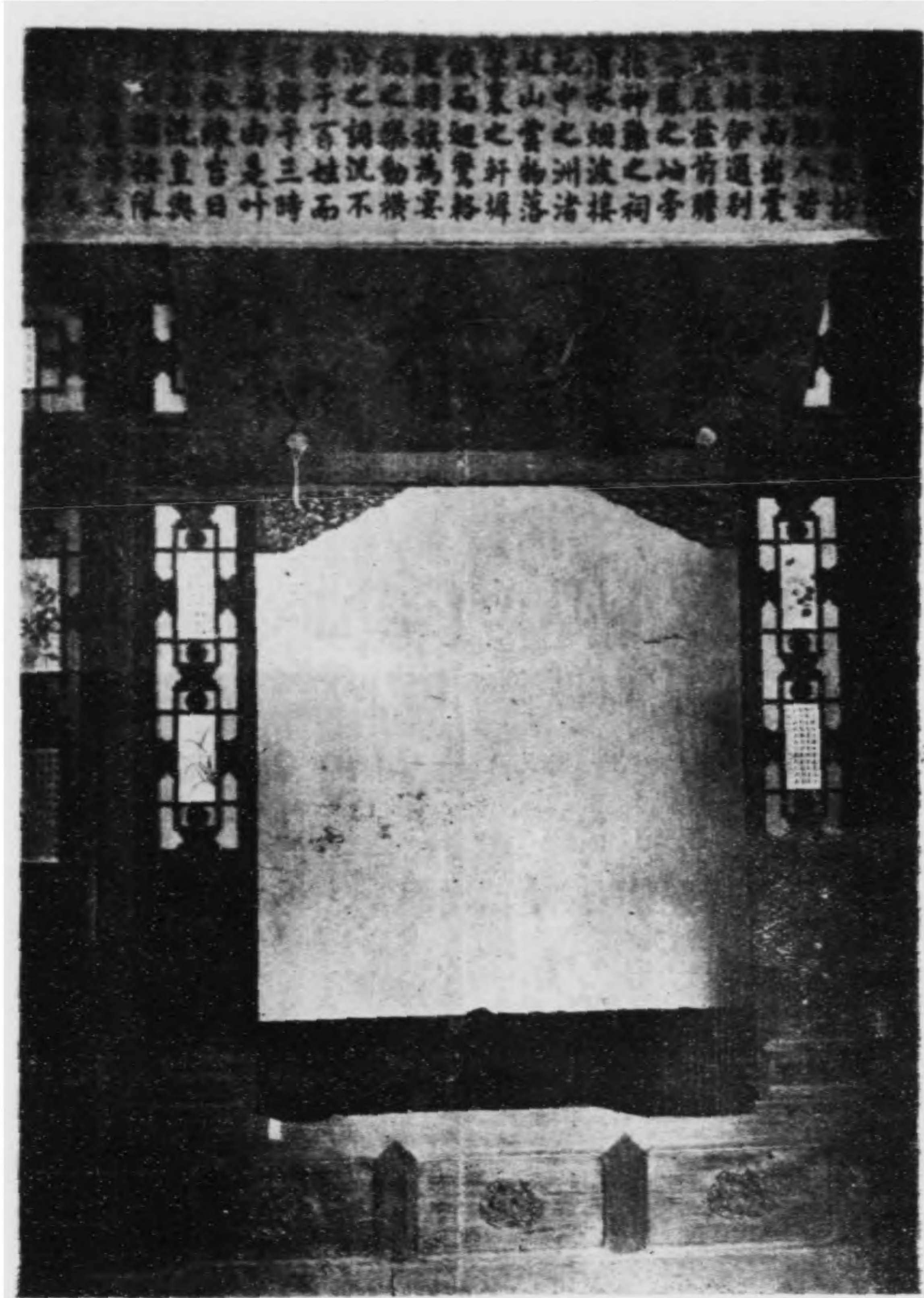


四十四, 坤寧宮東暖殿東間
44. The East Room of the East Hall of the
Kun Ning Palace.



四十五. 坤寧宮東暖殿西間

45. The West Room of the East Hall of the Kun Ning Palace.



四十六, 坤寧宮東暖殿東間北面
 46. The North Side of the East Room of the East Hall of
 the Kun Ning Palace.

1238