

黃炎培考察教育日記第四集

東南洋之新教育  
前編  
日本

上海商務印書館出版

# 一 歲 之 廣 州 市

廣州市政自十年改革為委員制後一切銳進是書為黃炎培先生代表江蘇省教育會加入全國教育聯合會在廣東開會時實地調查之記載留心地方自治者不可不閱

一 冊 定 價 四 角

上 海 商 務 印 書 館 發 行

元(1021)

中華民國七年六月再版

(黃炎培考察教育日記第四集)  
(東南洋之新教育前編)

(每編定價大洋柒角)  
(外埠酌加運費匯費)

編 纂 者 黃 炎 培

發 行 者 商 務 印 書 館

印 刷 所 商 務 印 書 館  
上海北河南路北首寶山路

總 發 行 所 商 務 印 書 館  
上海棋盤街中市

分 售 處 商 務 印 書 館 分 館  
北京天津保定奉天吉林龍江濟南東昌  
太原開封洛陽西安南京杭州蕪湖吳興  
安慶蕪湖南昌漢口武昌長沙寶慶常德  
衡州成都重慶達縣福州廈門廣州潮州  
香港桂林梧州雲南貴陽張家口哈爾濱  
新嘉坡

★此書有著作權翻印必究★

## 弁言

記者既寫東南洋之新教育訖。欲乘讀者諸君未讀吾記之先。撮其要點以告。而先貢三言曰。

一、此所謂日本斐律賓之新教育。爲中華民國七年一二月間之教育。讀者應注意於其時。

二、此所記載與所評論。乃直抒記者個人之所見。他人有異同。弗問也。

三、考察限於時與地。凡所記載與所評論。究有當於其真相否。所不敢知。但以忠實之心。寫吾所接觸所感發而已。

記者所認爲要點如次。

一、日本之教育。殆可以軍國民教育代表之。利用古來武士道之遺風。其國勢上政體上易於統一之優點。以軍國主義爲其骨幹。而一切設施。萬變不離其宗。試本此以觀察。隨在

可得其證佐也。

二、日本自軍國民教育。廣告成功一方。益勵行之一方。大注意於經濟。蓋其民節儉耐勞。克勤小物。實具有天然的治生能力。而今將以國家之力。從而發展之。

三、日本於職業教育之名詞。雖未見十分熾爛。而於實際則勵行弗懈。觀其全國實業補習學校。多至八千餘所。可知其從前之強國政策。得力於軍國民教育。而今後之富國政策。將取徑於職業教育。且以其於世界大勢之所趨。不以經濟政策爲後盾。而徒博軍國主義。知非完全可制勝也。

四、日本現行學制。彼國抨擊之者甚多。大有改革之朕兆。而其大端殆不外乎普通教育與職業教育關係問題。此行所見大阪之育英小學。實開普通教育內參加職業教育之先聲。五、日本育英小學之設職業科。從調查下手。其準備方法。大可

則效。願特別介紹於今後赴日考察教育者。

六、斐律賓之政治組織。大都本於美人所極意提倡之增進效能。主義觀其各機關設置之分合。與其內部支配之靈活。凡立一部。設一員。全應於其時其事之需要。而不憑乎理論。斯爲最新式之組織。而教育制度其一也。

七、斐律賓之教育。以扶助其獨立爲政策。故勵行職業教育。將發達其生計。以植獨立之基礎。

八、歐美之職業教育。大都由於社會自然之發展。而斐律賓之職業教育。完全以政府之力。設施之。故其組織最完密。而有秩序。

九、歐美之職業教育。其設施之方面。大都屬於職業界。而斐律賓。則完全屬於教育界。雖普通教育亦盛。含職業教育之意味。

十、觀於斐律賓教育制度。可悟立法。惟有因地。因時。以制宜。斷無可以膠執之理。如養成教員制度。歐美大都屬之。高等教育。日本與我國。分中等與高等兩級。而斐律賓。以急需。故利用高等小學。生年齡之較大者。於高等小學內養成之。又如職業教育。爲急求發達生計。故不惟高等小學。采分科制。卽初等小學。亦設職業科。皆是也。

# 要目

## 前編 日本

緣起

日本航海事業

人力車夫之游華熱

小學教員俸額統計

活動寫真株式會社

三高師學級表

考察目的及方法

東京

碁立女子職業學校

嘉納治五郎氏之言

上田萬年氏之言

東京美術學校

商店之陳列法

東南洋之新教育 要目

玻璃製造業

大相撲

東京高等師範學校

佐佐木氏四大原動力說

附屬小學

本校

西川順之氏談

寄宿舍

青山師範學校

寄宿舍

東京府立工藝學校

東京高等工業學校

阪田杉田二氏談

手島精一氏談

千葉縣立師範學校

千葉女子師範學校

東南洋之新教育 要目

---

橫濱商業學校

橫濱商業狀況與華僑狀況

大阪育英小學校

育英商工補習學校

西京

游金閣寺詩

廣島高等師範學校

長崎

浦上三里村小學校

長崎商品陳列所

---



# 東南洋之新教育

黃炎培考察教育日記第四集

## 前編 日本

曩歲游美國巴拿馬太平洋博覽會。見美屬非立賓教育出品之富且美。社會之所需。幾無一非學校之所課。又觀其教育報告。大注重職業教育與體育。所訂學校制度。簡單而適切。晤非立賓教育局長克龍君。慫恿往游。友人之嘗往游者。豔述其教育收效之速且大。僅十年間。弱者強。虛者實。遂渴欲親覘其盛況。以考其致此之故。袁君觀瀾聞之。謂我國士夫。方墨守日制。子舍日游美屬。不可。盍兼游日。余亦念日當歐戰後。必有適應於世變之新方鍼。可供參考。以是決爲東南洋之游。北京武昌南京三高等師範學校約同事考察。乃偕北京高師校長陳君筱莊、寶泉、其附屬中學主事兼圖畫手工專修科主任韓君誦裳、(振華)武昌高師校長張

君綬青、(渲)南京高師教務主任郭君鴻聲、秉文同行。比出發、復得  
蔣君竹莊、(維喬)凡六人。

日本航海  
事業

六年一月八日、自上海乘靜岡丸向門司行。初擬由香港赴菲津賓。由  
菲赴日。詢船公司。乃知航線率右旋。鮮左旋者。乃不得不先日本。  
海行多暇。詢船員以日本航海事業之狀況。日本有外洋大商船公  
司三。曰日本郵船株式會社。爲最大。其資金四千四百萬圓。本船卽  
其所屬也。曰大阪商船株式會社。次之。其資金三千三百萬圓。曰東  
洋航船會社。又次之。皆往來於東方與歐美間。自一千九百十五年、  
美國國會通過。凡商船之注冊於美政府懸美國國旗者。船上所雇  
員役水手。須與船主操同國之語言。此條法律之用意。蓋因美國商  
船皆雇華人爲水手僕役。故工黨提議以是排斥之。然而用華人工  
價賤。用英美人工價貴。論者詫爲商業上之自殺。果也。美商太平洋  
公司於是冬宣告歇業。於是數萬里太平洋面。除華僑集資收買之

「支那」一艘外。但見旭日之旗。往來飄揚於空際而已。從來航海事業。欲與歐美人競爭。大是難事。日本之得有今日。全恃彼國國庫之補助。今則鄰之薄。君之厚。得此空前好機會。卽無國庫補助。亦能自立。此層船員爲余言之。猶憶方太平洋公司停辦時。上海一部分年少有勇氣之商人。頗有志於繼起之組織。且甚希望政府之助力。而政府不之省。苟以其時。帝制運動。費六千萬金。投其一部分於此。雖使太平洋面往來。多五色旗。不難。而吾儕今日。亦何必效日語。以與船員通款曲。嗟乎。我政府之不知利用機會。豈特此一端已哉。雖然。余欲忠告吾政府。吾社會。機會無盡。要在其人。眼光與能力。何如耳。本船員役水手共九十七人。內職員二十七。隸中國籍者僅二廚子而已。本會社有船一百十號。僅兩船主爲英人。餘爲日人。以視我國招商局。成立數十年。無一華人。能駕駛。何如者。彼國商船所用種種器物名詞。悉譯成日本文。用日本語。故一般水手。習之易。以視我。

國、雖、海、軍、艦、器、物、名、詞、尙、沿、英、文、用、英、語、致、水、手、非、習、名、詞、六、七、年、  
 不、能、執、役、又、何、如、者、本、船、之、水、手、僕、役、皆、畢、業、於、高、等、小、學、間、有、畢、  
 業、於、中、學、者、若、我、國、中、學、畢、業、生、之、心、理、寧、學、成、後、閒、居、無、事、誰、肯、  
 爲、水、手、或、僕、役、吾、見、美、國、有、以、大、學、畢、業、生、而、夷、然、爲、人、僕、者、彼、其、  
 心、理、謂、無、職、業、爲、下、賤、可、恥、苟、有、職、業、皆、神、聖、皆、尊、貴、吾、不、知、吾、國、  
 青、年、之、所、以、驕、人、者、果、何、恃、也、廚、役、月、薪、五、十、圓、水、手、至、多、三、十、圓、  
 餘、二、十、五、二、十、不、等、僕、役、以、有、乘、客、賞、規、故、較、薄、水、手、之、來、皆、由、海、  
 員、植、濟、會、介、紹、海、員、植、濟、會、者、對、於、航、海、人、員、施、以、扶、植、救、濟、之、慈、  
 善、機、關、也、廚、役、僕、役、每、服、務、若、干、期、間、調、至、本、會、社、所、設、之、學、校、內、  
 補、習、或、由、船、主、指、令、入、校、補、習、校、在、橫、濱、船、抵、橫、濱、停、泊、則、教、師、上、  
 船、授、課、善、哉、此、職、業、教、育、也、遇、日、曜、日、則、全、船、練、習、救、火、與、救、生、每、  
 日、午、前、十、一、時、全、船、檢、查、整、潔、告、我、上、述、種、種、者、皆、本、船、庶、務、員、某、  
 君、此、人、畢、業、早、稻、田、大、學、商、科、夫、其、組、織、若、是、分、明、教、育、若、是、不、懈、

管理。若是完密事業之發達。豈偶然耶。

郭君言前年游日本西京。遇一露天通事。能英語。又能華語。舊嘗執役於上海同文書院。自憾華語不佳。謂方努力學習。苟習之熟。得至中國。東三省必爲日政府重用。繼復言吾兼業人力車夫。明日當以車導游。及期果至。且奔且演說指導。謂君肯攜我至華者。願爲君車夫。月薪止須六七圓。但求得有練習華語之機會已足。且言吾現爲纍皆華和文書籍也。旣別。值新年。忽有賀柬至。署名君之車夫某。十日午後三時抵門司。上岸購車票。關員檢查行李。色和藹。檢畢。肯助余結束。他處所罕見。六時上鐵道會社所備大船渡海。至馬關。上車。船甚適。令人猛憶往年旅居舊金山與卜技利間。日日乘船渡海。情景正有同感也。

歐美人之東游者。往往取道日本以來中國。一至日本。必盛稱其政

治之良善完密。整齊畫一。至中國。則因相形而益稱。日本不置。陸路由南滿而京奉。水程由門司而上海。每有同慨。夫歐美爲有政治之國。來者尙發此感想。則夫來自無政治之國。其感想益復可知。長路之汽車。海峽之渡船。其設備其管理。皆可見其政治之能力。其人在上。能負責任。在下。能服命令。其物皆小巧精緻。而優美。市無頽垣。道無行乞。邨無露天之糞。窖野無累土之饅頭。不惟見其政治之精神。尤見其教育之功效。

日本報載文部省最近調查全國市町村立小學本科正教員俸給年額。爲三千三百三十萬二千六百三十六圓。其平均月俸額如下。

尋常小學本科正教員

二十五圓零

專科教員

十二圓零

准教員

九圓零

小學教員  
俸額統計

高等小學本科正教員 二十四圓零

專科教員 四十圓零

准教員 四十圓零

代用教員 十一圓零

尋常本科正教員最多額爲東京府二十七圓、大阪二十五圓、最少額爲鳥取十六圓。

右之統計以較吾國何如者。我國小學教員月俸之大者如天津上海諸市或達三四十圓。實超過彼之最多額。而小者如一般之鄉村小學教員月俸不足十圓。有並一僕役雇工而不如者。安望及彼之最少額耶。我之多少若是其參差。而彼若是其均平。豈非一有政治。一無政治之明徵耶。一方規定小學教員之資格。一方規定其俸給之標準。同時頒布年功加俸制度。庶使濫竽者廢職者不得叨竊。非分而合格者盡職者不至見抑同儕如以全國社會生活程度不一。公家財力不一。可令各省體察情形分別規定之。或更令各縣分別

規定之。此行政者。無旁貸之責也。

自歐戰發生。日本工商業突然雄飛於世界。富力之增進。一日千里。大正五年國庫之贏餘。既出於意外。而民間亦添無數富家。其家產在一千萬圓以上者。不知凡幾。岩崎三井澁澤三家。各達二萬萬圓以上。彼美國鋼鐵大王嘉南崎氏家產。亦僅美金五萬萬圓耳。

活動寫真  
株式會社

同車遇一日本活動寫真株式會社社長。活動寫真於推廣教育改良社會有莫大之魔力。歐美久奏成功矣。日本舊有製造影片工廠四家。今仿託辣斯制度合組。而此君爲之長。此君從事製造十七年。初創試驗。僅資本五萬圓。現全社資本一千萬圓。營業年息可得百分之二十。工廠有二。一在東京。一在西京。不惟製造影片。兼製造影鏡。若其地無公共電氣者。可購取其酸素軋斯林鏡充用。全具價五百圓。日本全國影戲館三百所。皆地方出資建屋。而此社出影片。其利則分享之。全國及朝鮮皆爲其勢力所及地。徐圖推廣於國外。不



久將來吾國。近方取三國演義及楚漢相爭故事。飾為古代衣冠文物。攝影製造將來公司獲利尤厚。而在教育上亦發異彩。中國革命事蹟。彼亦製有影片。獲利尤厚。不知吾國亦有人想及否。為教育計。為營業計。皆大可為也。

### 三 高 師 學 級 表

既與三高師職員偕。乃以詢談所得。製為學級調查表如下。

北京武昌南京三高師學級調查表  
六年一月調製

東南洋之新教育前編	北	武昌	南京
國文部	1	—	1
英語部	3	2	—
史地部	2	1	—
博物部	2	2	—
數理部	1	2	—
理化部	3	—	1
預科	3	1	2
補習科	1	—	—
國文專修科	1	—	1
體育專修科	1	—	1
手工圖畫專修科	1 <small>(附木工職工科)</small>	—	—
九 工藝專修科	—	—	1
教育專修科	1	—	—
統計	19	8	7

考察目的  
及方法

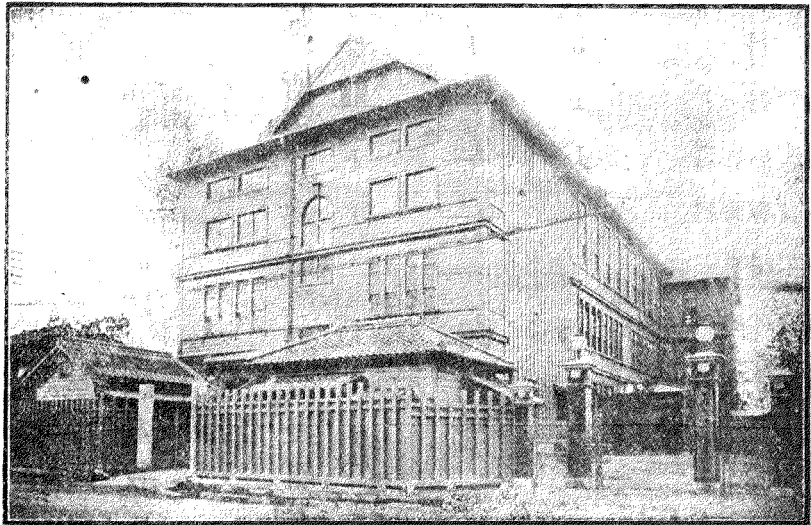
同行諸子考察之目的。多重  
在師範教育。而余重在職業  
教育。二者實互有關係也。共  
定考察之方法如下。

甲、參觀屬於上項性質  
之學校。

乙、訪問研究上項教育  
專家與其教育當局者。  
丙、選購關於上項教育  
之書籍。

丁、觀察一般社會。

上列丁項尤注意於鄉  
村生活。



(一其)舍校校學業職子女立共京東

十一日、午後八時、抵東京。嚴君  
季約(智鍾)季冲(智開)昆仲、迓  
於車站。導宿本郷菊阪町菊  
富士館。

十二日、午後、參觀共立女子職  
業學校(神田一ッ橋通町)張  
君東翼(壽豐)爲導。且任譯事。  
此校之目的、在授女子以適  
切之技藝、並養成其常識、與  
誠實勤勉之美德。期於卒業  
後、無論在家擔當家事、或就  
教員之職、或從事實業、各具  
有相當之技能、而無遺憾。其



(二其) 科縫裁 校學業職子女立共京東

編制如次。

甲部

- 一、本科 入學以年在十二歲以上、有尋常小學校卒業以上之學力者爲合格、三年卒業、
- 二、受驗科 入學以年在十四歲以上、卒業於二年期限之高等小學校者、與受高等小學校各科完全試驗、認爲有同等以上



之學力者爲合格、但  
 卒業於高等女學校  
 或與之同等之學校  
 者、得無試驗入學、  
 三年卒業、卒業後有  
 受女子師範學校高  
 等女學校裁縫科手  
 藝科中等教員檢定  
 試驗之資格、

三、高等師範科 入學  
 以年在十七歲以上、  
 備有左列各項之一  
 者爲合格、



（四其） 科 飪 烹 校 學 業 職 子 女 立 共 京 東

甲、卒業於四年期限之高等女學校者、

乙、從專門學校入學者檢定規程第八條第一號、受關於

一般專門學校之指定者、

丙、從專門學校入學檢定規程試驗合格者、

丁、有小學校本科正教員之免許狀者、

三年卒業、卒業者有受女子師範學校高等女學校裁縫科  
手藝科中等教員無試驗檢定之資格、

## 乙部

一、本科 入學以年在十四歲以上、有尋常小學校卒業以上之  
學力者爲合格、

二年卒業、

二、受驗科 入學資格與甲部同、

二年卒業、卒業後有受女子師範學校高等女學校裁縫科中

等教員檢定試驗之資格

三、家庭科 入學以卒業於高等女學校或與之同等之學校者爲合格

二年卒業

專攻科 本科卒業生願更專修者入之

卒業期限一年以內

附設科

一、割烹科 一年卒業

二、洗濯色染科 一年卒業

甲乙部之別。甲部各科皆三年卒業。乙部各科皆二年卒業。甲部各科於裁縫、編物、刺繡、造花四種令選習二種。乙部各科但令習一種。而若乙部之受験科。限於裁縫一種。家庭科限於裁縫。而以編物、刺繡、造花三種爲隨意科。科目有多少。故年限有長短。甲取其博。乙取其精也。各

科課程表如下。(凡選科目及隨意科目、皆於時數加括弧爲記、編物刺繡有用和文名詞者、姑仍之、以待專家之審譯)

甲 部

一、本科

科目	每週時數	第一學年	每週時數	第二學年	每週時數	第三學年
修身	一	實踐道德	一	同上	一	同上
國語	五	講讀、作文、習字	五	同上	五	同上
算術	二	加減乘除、諸等數 (珠算) 加減乘除	二	小數、分數 (珠算) 同上	二	百分比
理科			一	生理、衛生	一	生活上必要之理科大意
家事			一	衣食住	一	看護、育兒 家計簿記
圖畫	二	繪畫	二	同上	二	同上、圖案
裁縫	(二三)	普通和服(木綿) 洋服裙類	(二三)	普通和服(毛織之類) 洋服裙類	(二三)	普通和服(絲織之類) 小孩洋服、普通袋物
編物	(二三)	ヘークル編法	(二二)	二本玉針編法 曲金編法及應用	(二二)	二本針編法 網針編法及應用 丸打、平打及應用



計	割烹	洗濯染色	教育	體操	造花	刺繡
三六					(一三)	(一三)
				普通體操、遊戲	各種鍔及器具之使用法、染色法、植物形態之一班、花草之模造等	綴繡、平繡、ケシ繡、スカ繡、スカラ繡、肉入繡
三六		實習(二) 講義(二)	(二)		(二)	(二)
		洗濯染色、織物之種類原料、衣類之整理保存	教育之理論	同上	同 簡易寫生	サシ繡及應用
三六	實習(三) 講義(三) 第一期		(二)		(二)	(二)
	日常必要之和洋食物調理		同上、教授法 學校管理法	同上	寫生、花之纏法、盛法、植法、插法等	各種繡法之應用

備考 一、裁縫編物刺繡造花四種技藝科令選習其二科

二、教育以下爲隨意科

二、受驗科

科目	時數	第一學年	時數	第二學年	時數	第三學年
修身	一	實踐道德	一	同上	一	同上
教育	二	教育之理論	二	教育之理論	二	教育之理論、教授法、學校管理法
國語	五	講讀、作文、習字	五	同上	五	同上
算術	二	加減乘除、諸等數 (珠算)加減乘除	二	小數、分數 (珠算)同上	二	百分比
理科	一	生理、衛生	一	同上	一	生活上必要之理科
家事	一	衣食住	一	同上	一	看護、育兒 家計簿記
圖畫	二	繪畫	二	同上	二	同上、圖案
洗濯染色	講實 二義二習	洗濯染色、織物之 種類原料、衣類之 整理保存	同上	同上	同上	同上
裁縫	(二三)	普通和服(木綿)	(九)	普通和服(毛織之類)	(二一)	普通和服(絲織之類) 小孩洋服普通
附袋物		洋服裙類		洋服裙類		袋物

編物	附組糸	刺繡	造花	體操	割烹	計
ヘークル編法	(一三)	(一三)	(一三)			三六
五本針編法及應用		綴繡、平繡、ケシ繡、スカ繡、スカラ繡、肉入繡	各種鍔及器具之使用法、染色法、植物形態之一斑、花草之模造等	普通體操、遊戲		
(九)	(九)	(九)	(九)			三六
二本玉針編法、曲金編法及應用		サシ繡及應用	同上 簡易寫生	同上		
(一一)	(一一)	(一一)	(一一)		實習 講義 第一期	三六
二本針編法 網針編法及應用 丸打平打及應用		各種繡法之應用	寫生、花之纏法、盛法、植法、插法等	同上	日常必要之和洋食物調理	

備考 一、技藝科令選習二科

二、割烹爲隨意科

三、第三學年第三學期技藝科目割授業時數若干令實習教授並行批評

東南洋之新教育 前編

三、高等師範科

科目	時數	第一學年	時數	第二學年	時數	第三學年
修身	一	教育勸語道德要領	一	戊申詔書 道德要領	一	我國道德之特質、 倫理學之一斑
教育	二	教育之理論	二	教育之理論	二	同上、教授法、學校 管理法、教授、實習
國語	二	講讀、作文	二	講讀、作文		
家事	二	衣食住	二	家事經濟 洗濯染色及實習	二	看護、育兒 割烹及實習
圖畫	二	繪畫	二	同上	二	同上、圖案
裁縫	(一四)	普通和服(木綿)	(一四)	普通和服(毛織之類)	(一五)	普通和服(絲織之類) 小孩洋服普通 袋物
附袋物		洋服裙類		洋服裙類		
編組物	(二三)	ヘークル編法 五本針編法及應用	(二三)	二本玉針編法 曲金編法及應用	(一四)	二本針編法 網針編法及應用 丸打平打及應用
刺繡	(二三)	綴繡、平繡、ケシ 繡、スカ繡、スカ ヲ繡、肉入繡	(二三)	サシ繡及應用	(一四)	各種繡法之應用
造花	(二三)	各種鍔及器具之使 用法、染色法、植 物形態之一斑、花 草之模造等	(二三)	同上	(一四)	寫生、花之纏法、盛 法、植法、插法等

體操	普通體操、遊戲	同上	同上
計	三六	三六	三六

備考 技藝科令選習二科

乙部

一、本科

科目	每週時數	第一學年	每週時數	第二學年
修身	一	實踐道德	一	同上
國語	五	講讀、作文、習字	五	同上
算術	二	加減乘除、諸等數、小數 (珠算)加減乘除	二	分數、比例、百分
理科	一	生理、衛生	一	生活必要之理科大意
家事	一	衣食住	一	看護、育兒、家計簿記
圖畫	二	繪畫	二	同上、圖案
裁縫	(二四)	普通和服(木綿、毛織之類)	(二四)	普通和服(絲織之類) 洋服、裙、小孩洋服、 普通袋物
附袋物	(二四)	洋服裙類	(二四)	普通袋物

編 物	附 組 系	刺 繡	造 花	體 操	教 育	洗 濯 色 染	割 烹	計
(二四)	(二四)	(二四)	(二四)		(二)	實習(二) 講義(二)		三六
へ一クル編法	五本針編法及應用	綴繡、平繡、タシ繡、ハカ繡、 ハカラ繡、肉入繡、サシ繡、	各種鍔及器具之使用法、 染色法、植物形態之一斑、 花草之模造	普通體操、遊戲	教育之理論	洗濯色染、織物之種類 原料、衣類之整理保存		
(二四)	(二四)	(二六)	(二四)		(二)		實習(二) 講義第一 學期(二)	三六
二本玉針編法、曲金編法、 二本針編法、兩筥編法、 網針編法、及應用	丸打、平打及應用	各種繡法之應用	同 寫生、花之纏法、盛法、植法、插 法等	同 上	同 上 教授法、學校管理法		日常必要之和洋食物調理	

備考 一、技藝科令選習一科

二、教育以下爲隨意科

三、修裁縫者課以有關係之圖畫

二、受驗科

科	目	每週時數	第	一	學	年	每週時數	第	二	學	年
修身	道德要領	一	一	同上	一	同上	一	同上	一	同上	一
教育	教育之理論	二	二	教育之理論、教授法、 學校管理法、教授實習	二	同上	二	同上	二	同上	二
國語	講讀、作文、習字	五	五	同上	五	同上	五	同上	五	同上	五
算術	加減乘除、諸等數、小數 (珠算)加減乘除	二	二	分數、比例、百分	二	同上	二	同上	二	同上	二
理科	生理、衛生	一	一	生活上必要之理科大意	一	同上	一	同上	一	同上	一
家事	衣食住	一	一	看護、育兒、家計簿記	一	同上	一	同上	一	同上	一
洗濯	實習二 講義二	二	二	洗濯色染、織物之種類 原料、衣類之整理保存	二	同上	二	同上	二	同上	二
裁縫	二〇	二	二	普通和服(絲織之類) 洋服裙類、小孩洋服、 普通袋物	二	同上	二	同上	二	同上	二
附袋物	二〇	二	二	同上	二	同上	二	同上	二	同上	二
體操	普通體操、遊戲	同上	同上	同上	同上	同上	同上	同上	同上	同上	同上
割烹	實習(二) 講義第一 學期(二)	同上	同上	同上	同上	同上	同上	同上	同上	同上	同上
計	三六	三六	三六	同上	三六	同上	三六	同上	三六	同上	三六

東南洋之新教育 前編

備考 割烹爲隨意科

三、家庭科

科目	每週時數	第一學年	每週時數	第二學年
修身	一	實踐道德	一	同上
家庭教育	一	家庭教育之大要	一	家庭教育之大要
家事	二	衣食住 割烹及實習	二	家事經濟、 洗濯色染及實習
裁縫 附袋物	三二	普通和服(木綿、毛織之類) 洋服裙類	三二	普通和服(絲織之類) 洋服裙類、小孩洋服 普通袋物
編物	(四)	家庭日常必要之編物	(四)	同上
刺繡	(四)	家庭日常必要之刺繡	(四)	同上
造花	(二)	簡單造花	(二)	同上
國語	(二)	講讀、作文	(二)	同上
教育	(二)	教育之理論	(二)	同 教授法、學校管理法
計	三六		三六	



備考 一、編物以下為隨意科

二、願學插花、茶儀、音樂等達相當人數時於正課時間外教授此等科目別徵收授業料

附設科

一、割烹科

科目	每時數	每週	課程
割烹	實習	二	日常必須之和洋食物調理法實習及理論之大要
第一學期	義	三	

二、洗濯色染科

科目	每時數	每週	課程
色染	實習	二	關於洗濯色染之方法、織物之種類原料、衣類之整理保存等法實習及理論之大要

以上凡隨意科之授業時數、得割技藝科之時數以充之、體操之授業時數、不規定、但每日數回、於教室內行之、專攻科之學科目及授業時數、依生徒各個之學力與志望而參

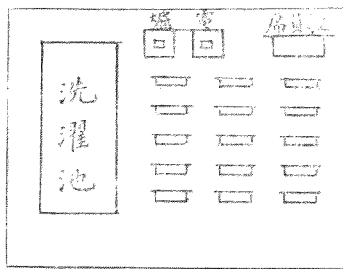
酌定之、

於各部外設造花別科、其辦法如次、

造花別科生 三年卒業、前二年使修乙部本科之課程、後一年修身以外專習造花、免納授業料及他費、但在校內不得製作自用物、若因不得已事故中途退學時、須追繳在校一切費之相當額、是日余輩投刺入校、事務室辦事員皆女子也、副校長(稱校長補)鳩山春子女士出見、年老矣、聞於社會頗有勢力、其子爲國會議員、其母能助之爲政治上之活動云、體操教員西鄉夕子女士導觀刺繡編物裁縫造花四科、每教室正教員一人、助教二三人、生徒裁縫刺繡同向坐、編物造花分團圍坐、教員往來指示之、裁縫有製雛形標本者、有用紙習裁法、而教師畫圖於黑板者、有習熨衣者、室外廊下板棹置薄褥、所以熨衣、家事課教師講授實習家事教科書、刺繡必兼圖畫、先令畫稿、本問裁縫編物原料何來、答皆出自生徒、故同時製物各別、製成後生

徒攜以歸去。但各科成績品由商店或各種機關委託本校製造者亦甚多。其售得之金錢悉歸本校。惟裁縫科則分給一部分於生徒。各教室人數皆在六十以外。無限制。但以日光能及講壇爲度。全校一千二百人。習裁縫科者最多。蓋家庭應用最切也。

導觀烹飪教室。與洗濯同室教授。其教室內之位置圖略如次。



如圖。教員席旁置電爐二架。煮菜時生徒輪用之。生徒棹之面爲刷衣用。兼於其上調製食物。棹面四板並列。開去卽爲洗衣缸。壁懸食物成分表。室之右方塞門德土製大水池。上裝水管。洗衣洗菜通用之。料理則和洋兼習。

生徒有習瓶花插法者。小小點綴。大顯美術之作用。此事應用於家庭最繁。插法疏密高下。切忌呆整。聞其高下以分天地人三級爲普通法。同行韓君云。課畢。生徒有實習灑掃者。其服裝

以棉麻毛製爲限。不許服絲織物。

此校係私立。由現校長宮川保全等發起。設商議員若干人。定爲財團法人制度。成立於今三十年。經費之來源。一、授業料。二、文部省爲委託設置受驗科而給與之補助金。三、製作品賣入。四、宮內省爲收受製作品而給與之賞金。五、卒業生寄附金。六、商議員擔任費。現校地爲宮內省補助。皆西鄉教員云。

觀此校報告。歷屆內外國博覽會出品。無不獲獎。每年進呈製作品於宮內。多數中選。故卒業生皆得服務於社會。不煩本校紹介。本年度製作品售出多至一萬一百三十圓。昨歲特遣造花科教員赴法國里昂留學焉。

有所謂獎學資金者。始於明治二十一年。以進呈製作品於皇后。特賜金充生徒獎學用。今所謂昭憲皇太后獎學資金是也。其後學校行創立二十五年紀念式。爲表彰宮川氏之勤勞。特支出金五百圓。

文部大臣又賞金二百五十圓。命名宮川獎學金。以其年息充獎學用。大正二年商議員永井久一郎歿。其子秉父遺命。以金二百圓寄於本校。而本校亦加入金一百圓。命名永井獎學金。以其年息充獎學用。此獎學金之支給。生徒有品行善良學業優秀者。得給與之。有力不能納學費。而調查其操行學業認爲良好者。得貸與之。但卒業後須於適當時間繳還。皆規定於學則。

記者曰。此校命名職業。而偏重於美術。大抵藉天語之褒嘉。博社會之信用。然其技術精進不懈。如特遣教員留學外國。有足多者。觀其學科與成績品之種類。多切於家庭日用。則卒業生之見重於社會亦宜。刺繡裁縫必兼習。相當之圖畫俾其技能不流於器械烹飪。則和洋兼授。俾並適於新舊社會之習慣。教灑掃。禁麗服。俾習於操作。而無放於奢華。自觀其瓶花插法之練習。隨地偶加注意。則旅館酒樓。雖小小供養。莫不雅合法度。其家庭美術教育之影響歟。

晚訪章仲和公使(宗祥)又訪代理留學生監督金君鐸卿(之錚)金君述所聞如左。

嘉納治五郎氏之言

嘉納治五郎



前此教育部派員來參觀。訪高師校長嘉納氏。氏之言曰。中國之優點三。土地廣。人口多。物產富。日本之優點二。政治善良。政權統一。若能彼此交換。則各獲大益。交換之道。宜從聯絡親善入手。又言輿論由少數有力者提倡而成。今此意尙在提倡時也。

上田萬年氏之言

日本帝國大學文科學長上田萬年氏近游中國。歸語人曰。中國之教育。弊在不經濟。不活潑。教科不注重本國歷史。使人民知有國家。

今學校所用歷史。大都日本人所編耳。而女子教育比較的尤爲不發達。

右二氏所言。可深味也。

十三日、午前參觀東京美術學校。(下谷區上野公園地)嚴君季冲肄業是校。特爲導譯。是校爲專門性質。收中學及與中學同等學校之卒業生。分八科。

日本畫科

西洋畫科

彫刻科

圖案科

金工科

鑄造科

漆工科

製版科及臨時寫真科

以上修業期限各連預備科共五年、但製版科及臨時寫真科三年、無預備科均以養成專門技術家爲主旨、

圖畫師範科

以養成師範學校中學校高等女學校圖畫教員爲主旨、修業期限三年、

參觀日本畫科第一學年教室生徒十七人。棹之高及膝。分團圍坐。習水仙寫生。或植花於瓶。或拈花於手。有設色畫者。有水墨畫者。教員因事不至。

是科分模寫、臨畫、寫生、新案、圖案五法。前三項爲基本。新案則應用前三項之學力。依所命課題。憑各人之意匠而製之。圖案則應用其繪畫之能力。作爲器物模樣之圖案。別課郊外寫生。



課目	每	週	教	授	時	數
修身	一	一	一	一	一	不定時
實習	二四	三一	二九	三一	三三	卒業製作不定時
解剖學		二	二			
遠近法				二		
圖案法			二			
美學及美術史		東洋繪畫史 二	東洋繪畫史 二		美學 二	
歷史及考古學	三			風俗史 二		
外國語	二	二	二	二	二	
用器畫法	八				(三)	
木炭畫					(四)	
鉛筆畫		(四)			(四)	
水彩畫			(四)		(四)	
教育學及教授法					(三)	

	體操	二	二	二	二	二
計	四〇	四〇	四〇	四〇	四〇	四〇
備考	括弧內時數限於志爲畫圖教員者於實習時課之 外國語英法兩國選習其一					

嚴君卽肄業西洋畫科者。現已屆卒業期。導觀西洋畫科兩教室。皆課裸體寫生。第一學年教室。寫一裸體男子。第三學年教室。寫一裸體女子。裸體者高坐。生徒圍坐於前。每日午前須實習四小時。非裸體。則肌肉之構造不顯。而無從肖其真美也。此男女子皆學校臨時雇用之。

是科之順序。先木炭水彩鉛筆。次油繪。先石膏像寫生。次人體寫生。風景寫生。

西洋畫科課程

課目	每週授時數
豫備科	
第一學年	
第二學年	
第三學年	
第四學年	
卒業期	

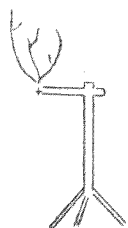


彫刻科觀牙彫部教室。僅生徒一人自習。彫一牙質之臥鹿。置模型於前而仿彫之。其棹面如上式。



圖中甲乙皆抽屜。以置工具。人坐於凹處。

木彫部十餘人。或彫片面之花鳥。或彫神佛巨像。皆依模型仿彫之。或於棹。或席地踞坐於壇。白髮之教習。則往來指導。成績蔚陳。列精美品甚多。聞前年失火。已被燬不少。



塑造部教室。地爲泥土。自第一學年至卒業期。皆課塑土。以作物形。每生置一鐵架如上式。各立於其前。而仿塑之。質以石膏爲主。上式則仿塑植物者也。彫刻科分牙彫木彫塑造三部。而牙彫木彫皆兼課塑造。

彫刻科課程

課

目

每 週 教 授 時 數

豫備科—第一學年—第二學年—第三學年—第四學年—卒業 期

計	體操	外國語	歷史及考古學	美學及美術史	遠近法	解剖學	繪畫實習	牙彫及塑造實習	木彫及塑造實習	製造實習	修身
四〇	二	二	歷史三				一六			一六	一
四〇	二	二		東洋彫刻史二		二	四	牙彫一八 塑造一九	木彫一九 塑造一九	二七	一
四〇	二	二	西洋考古學二			二	四	八九	八九	二七	一
四〇	二	二	風俗史二	西洋建築史二	西洋彫刻史二	二		八九	八九	二七	一
四〇	二	二		美學二				三三〇	三三〇	三三三	一
								<div style="text-align: center;"> <span style="font-size: 2em;">}</span>            卒業製作不定時         </div>			不定時

備考 外國語英法兩國選習其一

圖案科分二部。第一部爲工藝圖案。第二部爲建築裝飾。生徒各依志願選習其一。

圖案標本室陳列家屋建築標本甚多。大半爲日本有名之建築物。俯視、側面、斷面。或爲圖畫。或爲模型。各種飾邊。各種浮釘。盡羅列之。觀第一部第一年生課瓶花寫生。繪於圖樣之匡外。

圖案科課程

課目	部別	每週授時數			
		豫備科	第一學年	第二學年	第三學年
修身	第一、二部	一	一	一	一
實習	第一部	八	一六	一八	二〇
製圖	第二部	九	一二	一四	一八
繪畫	第二部	七八	七九	七九	七九
圖案法	第二部		二		
畢業期		不定時	一八	二一	二七
		三九			九



圖畫師範科課程

教授練習	英語	習字	手工	幾何畫法	自在畫	圖案法	解剖學	美學及美術史	教育學及教授法	修身	課目		
											每週	教授時數	年
	二	二	四	三	一九		二	二	二	一	第一學年	第二學年	第三學年
	二	二	四	三	一九	二		二	二	一			
一〇			二	二	一八			二	二				



體操	二	二	二
計	三九	三九	三九

漆工科置調漆蒔繪兩教室。蒔繪者、漆繪山水人物也。分平蒔繪、高蒔繪、素地蒔繪等。先習繪於手板。次習繪於器物。

漆工科課程

課目	每週教授時數				修身	蒔繪實習	調漆實習	彫鏤實習	繪畫及圖案	圖案法
	豫備科	第一學年	第二學年	第三學年						
					一	一七			一八	
					一	三〇			四	
					一	二六			四	二
					一	二六			四	
					一	二七			四	
					不	卒業製作不定時				

漆工史及製作法							
製作法一							
製作法一							
風俗史二							
漆工史一							
歷史及考古學							
工藝化學							
外國語							
體操							
計	四〇	四〇	四〇	四〇	四〇	四〇	四〇

備考 外國語英法兩國選習其一

金工科課彫金與鍛金。彫金者以鑿彫刻諸金屬。鍛金則槌擊諸金屬。使成各種物態也。鑄造科置鑄液及蠟型教室、傳色教室、鑄造工場。時已正午。僅於彫金教室畧觀三年生實習。先繪圖案於紙。次用墨塗繪於金屬品。次乃彫之。於鑄造科略觀鑄造工場。羅列鳥獸神佛像。多來自中國者。

課目	每週授時數						
	豫備科	第一學年	第二學年	第三學年	第四學年	卒業期	數
課目							
修身	一	一	一	一	一	一	不定時
彫金實習		二	六	二			卒業作業不定時
鍍起實習		〇	〇	八	一		
鍍金實習				八	八		
塑造實習	七	八					
繪畫及圖案	八	四	四	四	四		
圖案法			二				
金工史及製作法		製作法一	製作法一		金工史一		
工藝化學			金屬及合金二	實驗三			
外國語	二	二	二	二	二		
體操	二	二	二	二	二		
計	四〇	四〇	四〇	四〇	四〇	四〇	

備考 外國語英法兩國選習其一

鑄造科課程

課目	每週教授時數			
	第一學年	第二學年	第三學年	第四學年
修身	一	一	一	一
實習	二二	一八	二〇	二〇
製造實習	一七	八	八	八
蠟型實習				
繪畫及圖案	一八	四	四	四
圖案法				
金工史及製作法		製作法一	製作法	金工史一
工藝化學			合金	
機械學大意			二 實驗	
外國語	二	二	二	二
				卒業
				業期
				不定時

體操	二	二	二	二	二
計	四〇	四〇	四〇	四〇	四〇
備考 外國語英法兩國選習其一					

於製版及臨時寫真科均略觀其設備。有印刷室。分銅版、玻璃版、石印配電室。石研室。石版描畫室。藉光學反射作用。描取鏡中花物於紙。凹版印刷室。攝影室。分析室。三色版攝影室。

製版科課程

課目	第一學年	第二學年	第三學年	每週授時數
修身	一	一	一	一
數學	二			二
物理學	一			一
化學	二			二



體操	二	二	二
計	四〇	四〇	四〇

臨時寫真科課程

課目	每週教授時數		
	第一學年	第二學年	第三學年
修身	一	一	一
數學	二		
物理學	一		
化學	二	二	二
化學實驗			
色彩學	一		
光化學		一	
寫真術	二	二	二
製版術大意		二	

計	體操	外國語	實習	遠近法	解剖學	美學	繪畫及圖案	圖案法	材料及藥品
四〇	二	英語	一六	二	二		四		
		英語							
四〇	二	英語	一八			二	四	二	二
		英語							
四〇	二		三〇						

記者曰。日本之於美術。非能逮夫意大利法蘭西也。要其應用之於事物。推暨其影響於一般社會。斯為長矣。凡百學術。造就之高下。往往與其經歷日月之長短。為正比。而於技術。尤顯。蓋夫名家鉅匠。流



譽人間。往往化於國俗。之同趨。率其累傳之世業。有非一朝夕所陶冶而成者。至其應用於事物。推暨於社會。則教育之力也。此校爲彼國美術教育中心機關。自明治二十二年立校。迄今卒業者凡千二百八十八人。現在學者六百二十一人。歲費十三萬八千餘圓。其施教也。就其所稟之天才。而發展之。與以技術上之端緒。俾異日資其素養。底於大成。則其要旨也。中國人留學是校者。日本畫科一人。西洋畫科十四人。嚴君其一。工業圖案科二人。大正四年至五年統計云。

十四日、游銀座大街。日本商業知識之進步。實爲可驚。曩遊巴拿馬、太平、洋博覽會。當時所誇爲最新陳列法。得優異之獎。評者銀座大街各大商店之陳列出品。已莫不行之。某商店玻璃欄內。大幅富士山堆絮爲雪。綠葉覆之。絮爲實物。綠葉爲標本。最深處。則爲畫稿。旭硝子會社玻璃欄內。一大玻璃圓筒。其中一人臥吹玻璃管。大圓筒實物。

玻璃製造業

大相撲

也。人紙片模型也。吹玻管之行爲則圖畫也。令人莫辨眞贋。他俱類此。其旁斜置巨鏡。綴以電燈。賴光學之作用。使丈許之地。一曲一灣者。有無數妙景相引於無窮。

旭硝子會社爲日本最大之玻璃製造廠。從前製平面玻璃。連歲虧耗。多或達七八百萬圓。去歲以一年而贏一千萬圓。出貨現額較歐戰前增至八倍。

各大報館門首。男女老幼。環如堵牆。爭觀大相撲勝負報告。兒童則歡呼跳躍以助興。大相撲在淺草公園。而消息傳於各地。揭於報館之門。大相撲之日。三萬人之席次爲滿。票價高至三圓。貴族婦人皆爭先定購。此其盛況。極似美國之棒球會。而其尙武之宗旨。尤爲明顯。各地寫眞店。皆高揭角力場之寫眞。與角力大家偉碩之體貌。觀活動寫眞製造社葉片目錄。關於武勇偉人之故事。與時事演爲新舊劇者。多至百餘種。幾佔全部分之半。各神社佛寺。皆陳列戰利之

大砲與砲彈。而公園與博物館。不待言矣。乃至理髮店。亦往往飾巨大之砲於其門額。以爲標幟。

夜、張君伯巖之銘招飲。同席日人某君見語。中國滿地富源。所乏者資本。日本極願相助。余往來中國各埠。極力鼓吹日本人投資於中國。經余手者。已達二百數十萬。若某省之鐵道也。某地之礦也。某地之電燈與自來水也。已皆爲日人投資所經營。願中國勿受他人離間耳。

十五日、參觀高等師範學校。小石川區適嘉納校長旅行他往。見其附屬小學主事佐木吉三郎。承爲兩小時之演談。池君宗墨(尙同)譯述之。池君卒業高師。現爲浙江留學經理員。

佐佐木氏爲高等師範教師二十年。兼任小學主事亦將十年。富於教育箸述。近箸一書名「世界大勢與大正教育方針」。今所演述大意卽本此記如下。

本校自明治五年在昌平橋始創。頗缺訓練。至明治十八年、文部大臣森有禮氏患之。乃以陸軍大佐山川浩氏爲校長。注重兵式操。以軍隊式施之於訓練。不惟重形式。而並重精神。校風爲之一變。森有禮氏以嚴重主義改良師範教育。影響於全國國民性甚大。余所深贊成者也。教育重在改造國民性。



東京高等師範學校



凡社會國家有所不足則補之。其有所長則保守而擴充之。政治亦  
有此能力。但現在的而非將來的。譬之於醫。既病而始療之。何如平  
日注重衛生之爲愈。教育者造成未來之健康者也。  
今者對於諸君之惠臨。請演陳教育上四大主義。

一、體力。中國國民軀幹較高大。而素乏  
鍛鍊。日本人體格所占天然之優點有二。  
其一、皮膚之強。西洋人出外。必戴帽。日本  
人則否。不惟不戴帽。并不穿襪。使其肢體  
養成莫大抵抗力。可以耐風霜。習勞苦。自  
近頃改用洋服。肢體加以密裹。不能直接日光與空氣。此優點將漸  
減。其二、骨節之利。日本人首腰膝足諸關節。皆自由靈活。因其平居  
不用棹椅。跪坐起立。俯仰屈伸。習慣自然。西洋人則否。曾在德國見  
習柔道。種種姿勢。殊乏日本人之靈便。但日本人之弱點。則思想上

不如人也。中國此點首宜特別注意。

二、道力。東洋道德自昔非常發達。孔孟倡仁義忠孝。日本傳受此義。道德之基礎。不下於西洋。孔子之道。自修身以至齊家治國平天下。修身何爲。爲齊家治國平天下也。西洋之視道德範圍則甚小。道德家無非宗教家。雖戰爭必祈禱。無一不假途於迷信。若東洋忠君愛國孝父母之學說。西洋所夢想不到者也。但東洋道德雖優。而亦有遺憾。卽自治力與公德心之缺乏是已。子倚其父。父倚其子。因家族主義之過重。遂失獨立自營之能力。是爲自治缺乏之證。電車汽車爭購票。爭坐位。且侵占他人坐位。是爲公德缺乏之證。東洋於此能學西洋優點。而仍不失其固有之長。則善矣。

三、智力。無科學之頭腦。斷不能生存於今世界。卽論歐洲戰爭。非僅恃武力也。若大砲。若摩托車。種種行軍利器。何一非根據科學作用。使科學不昌明。而欲發明器物。無望也。東洋人精神文明則優矣。

物質文明則不足。欲求農工商與凡百實業之發達。必先求科學之發達。最好方法。在一方保守固有之精神文明。一方吸收世界之物質文明。

改良智力。有二要點。其一東洋人之求學。但知讀書而不知實地視察。西洋不然。心有所得。輒思手撫之足履之以爲快。致知格物。爲東洋古來求學之方。但祇習於空說。而西洋則實行之。其二西洋能發明。而東洋僅善模仿。卽如日本數十年來。事事模仿西洋。而發明者蓋少。此斷非天賦知能之缺乏也。而胡以若是。此點亦宜注意。

四、金力。孟子曰。亦有仁義而已矣。何必曰利。似孔孟之學不言利矣。不知東洋古時。實亦重利。書稱利用厚生。是其明證。孔孟當時。不過矯其弊之已甚耳。今之六年義務教育。務須與以生活之能力。鄉村小學宜設農科。其理科宜注重稻麥石炭家禽等日常應用之物產。他如手工。如商業。屬於職業之初步者。皆不可不注意。

方今教育家討論之要點。在中學校高等女學校之課程。未嘗爲學生謀生地。故畢業後如入銀行。不能執一役。僅得升入專門學校。故必須於小學校授以生活之基礎。則力不能升學者。亦可藉所學以謀生活。此點大宜注意。

從前東洋專談空理。不講實利。人生但求豐衣足食。無事勞動爲幸福。實則爲社會蠹耳。今後須使人人能勞動。於個人經濟國家經濟。皆有莫大之影響。故鄙人對於齊家之道。敢爲補一要義曰。獨立。譬如一村落中。家家能獨立。則全村事業。自然發達。推之於國亦然。美國最注重此點。故能厚植其勢力於經濟界。德國從前亦談空理。近則大注重此點。其收效至速且大。

以上四大原動力。無論爲個人。爲國家。均有重大之關係。欲求四者之發達。必恃教育。實施教育。在乎教員。養成教員。在乎師範。故師範學校。尤宜注意於此。所願中日兩國互相研究扶助。凡事以求東亞



幸福爲前提。勿受離間而妨親善。則幸甚。近人有倡大亞細亞主義者。諸君倘亦樂爲研究也。

演述既畢。問氏以日本一般教育家對於職業教育之意見如何。現行普通學校制度。有何傾向於職業教育之動機。

氏答日本對於職業教育。其觀念尙屬幼稚。近川本宇之介氏有職業教育之研究一書。可參考。至普通學校設職業科者。大阪有育英高等小學校。分外國商業內地商業與工業等科。可參觀也。參觀附屬小學校。其編制如左。

第一部 尋常一、二、三、四、五、六年各一級。限於男兒童。其課程連續於中學校。  
本部授業料每月一圓五十錢。

第二部 尋常科男女同級。  
一、二、三、四年各一級。  
一、二、三、四、五、六年各一級。  
高等科 一、二、三年合一級。二年暫缺。限於男兒童。

本部授業料每月一圓。

尋常一二三年四五年各一級。

尋常六學年單級。

第三部 補助學校上級及下級。

以上均男女同級。

女子高等小學校一年二年各一級。

本部授業料每月五十錢。

一部尋常四年修身課。用教科書。課目爲博愛。課文爲奈丁格爾故事。先教師演述。次兒童輪讀。

二部尋常一二年合級國語課。一年課風箏。二年課時計。男女坐位。男左右行。女中行。

按修身而用讀本。且令輪讀。鄙意不甚謂然。但參觀僅十分鐘。未及盡見教授法之妙處也。後一級兒童舉手爭先答問。頗有興味。理科試驗室。一二部合置。四壁置圖畫標本實物。中爲試驗桌。各個試驗。初年級師教之。其後令自行試驗。物品每種設若干具。不

足用時采分團法。每團合用一件。其物品皆依順序與種類。如鳥爲鳥卵與巢之標本。爲幼鳥與其伏雛時之標本。爲鳥之標本。水產特多。玻璃方器。盛水藻之屬。有砧與杵。令試捶金屬品以驗其硬度。窗設黑幕。教壇上當空平懸白布一方。有時放下。用幻燈試演之。

此室之設備。使知識歸於實際。於教科大有價值。

三部補助學校 此爲教育低能兒而設。但不明揭此意。使同校兒童對於此級不至歧視。問有心理學試驗器。否答無。因本級所收低能兒童皆深信的。非假定的。大抵低能兒童之確認有三。一、心理學者之觀察。二、醫生之報告。三、血統之調查。而本級則根據第二與第三項。再加以第一項之證明者。問低能兒教授實驗有效之方法。如何。答本校所用之方法。一、直觀。二、反覆。三、差別。四、各個如歷史。但用圖畫不用書本。爲直觀之一例。教材無定級。分別授。

之。爲各個之一例。以上三部主任樋口長市氏言。樋口氏有名之教育家也。

三部女子高等小學校 此爲法令所無。現在試驗中。其宗旨注重實科。錄其課程表如次。頗有研究之價值者。

第三部女子高等小學校課程表

學科	授時數	學年	
		第一學年	第二學年
修身	二	道德要旨 作法	道德要旨 作法
國語	五	普通文 綴法	普通文 綴法
算術	三	分數 百分法 比例 珠算	比例 珠算 日用簿記
日本歷史	二	維新以來歷史之大要	我國現時國勢之一斑
地理	一	諸外國與我國有密切關係者之地理	
理科	四	關於衣食住之理科的事實 人身生理衛生之大要 普通之蔬菜花卉栽培	前學年之續及育兒法、看護法、 日常食物之調理法

唱 歌	一	單音唱歌 簡易複音唱歌	一	單音唱歌 簡易複音唱歌
體 操	二	體操 遊戲	二	體操 遊戲
裁 縫	九	通常衣類之裁法 縫法 繕法 洗法	九	前學年之績及張法、去污點法 等
手 工	三	簡易編物袋物	二	前學年之績及簡易造花、刺繡
計	三〇		三〇	

各級均有校外觀察課。今吾國各學校非無旅行遠足之舉。然往往有數失。無目的。一也。無關係。教科之預定。二也。無各學年繼續之計。畫三也。錄其第一部校外觀察預定一覽表。以見其一斑。

樋口氏關於教生實習法之答問。從前教生實習在第三學年中。學小學各半行之。後因注重學理。故減為各一學期。現又減為各半學期。因高師生徒畢業地方師範者居多。大抵已有教授經驗。雖其間亦有中學畢業生。然居少數。

按其寄宿舍要覽載生徒出身統計。師範二百七十二。中學二百二十五。中學尚非絕對少數。則其減少實習。是否相宜。尚不能無疑。

關於校風養成法之答問。教導之外。注重訓練。訓練方法。大抵如概覽所載。至其內容。先根據敕語規定方針。然後規定細目。細目各校不同。

高師本校之編制。略如概覽。從前分國語、漢文、英語、地理、歷史、數理、化學、博物學五部。爲我國高師編制所從襲。今新規則分文科、理科、體育科。其內容揭要如下。

文科

一部 法制經濟。

二部 主修身、教育、國語、漢文。

三部 主修身、教育、英語。

一部 甲組主修身、教育、歷史。乙組主修身、教育、法制經濟。丙組主修身、歷史。

理科

- 一部 主修身、教育、數學。  
二部 主修身、教育、物理、化學。  
三部 主修身、教育、博物。甲組選習地理、乙組選習農學。

體育科 甲組主體操。乙組主柔道。丙組主劍道。

各部科課程表另錄之。

時已午後三時。不及觀其本校教授導觀設備。

大禮堂 本校教授訓育概況攝影（創立四十年紀念）

以各種影片合黏一大片。裝入鏡匣。師範生自其所從來之母  
校入本校。經種種教授訓育之情況。以及畢業後擔任各項職  
務之種種攝影。聯繪線索。以明統系。

會議室 各職教員之任事年久者。於紀念會時。由生徒爲之繪  
巨幅肖像以贈。陳列是室。

圖書館 冊數見概覽。或在閱覽室閱之。或經教員蓋印保證攜

歸閱之。教員借出一  
年爲限。生徒一學期  
爲限。管理員設主任  
一人。以教員兼之。書  
記三人。

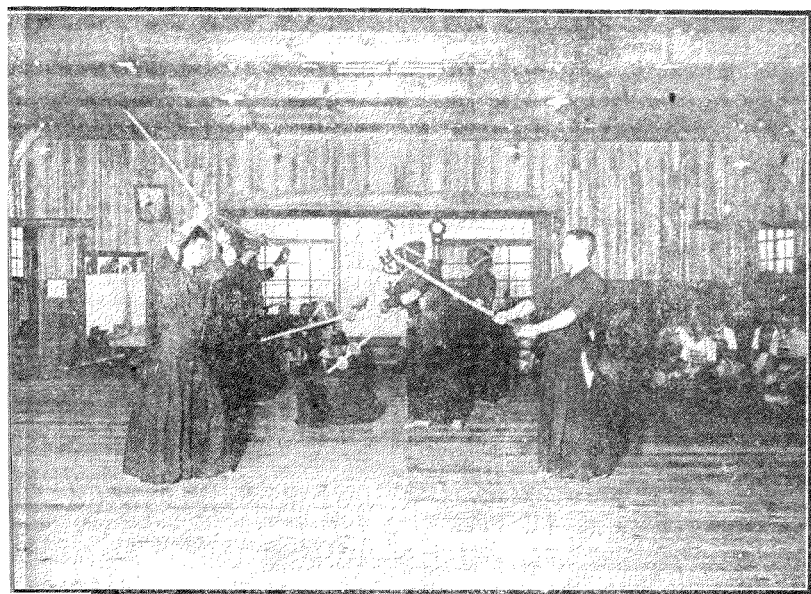
運動場

柔道場 在室內。此爲

校長嘉納氏最注意  
經營之一事。身心自  
在四字額。嘉納氏手  
書。

礦物實驗室

動物實驗室



東京高師劍道場



農學實驗室 有日本

內地園藝農產物生

產統計各種圖表大

正二年農商務省大

日本農會出版

地理學陳列室 有古

品。今各地天然品人工

品。

歷史學陳列室

地理教室 有暗射地

圖黑板。價每方約二

十圓。

圖畫教室及準備室



東京高師柔道場

上裝玻璃平頂。

物理學實驗室 每桌下立堅礎。旁張長黑幕。室內有小鐵道。轉運儀器。

物理學教室 教師及生徒五六人。方在黑暗中實驗光學。

化學教室 門外長廊懸卒業生攝影及其任職履歷。

觀右種種。無甚特異之設備。惟時已傍晚。各科實驗室。皆有一二專門。教師圍爐。蜷處實驗。其所研究之科學。一二生徒隨之研究。咸置門外。一切事物。於不問。一若畢生大事業。惟在此一點者。夫專門科學。存乎其人。不存乎其器。余之樂觀其器。不若余之樂見其人也。

幹事西川順之氏出見。幹事者在校長以下。掌理各部分一切事務。具副校長之性質者也。置二人。

余問分科新規則施行後。有何現象。答新規則本無甚變革。惟修身與教育加重。期使所造高深。史與地分離。以地理歸博物部。而地理

又與農學分組。數學獨立一部。體育加重之。別設體育科。分體操柔道劍道三種。法制經濟附於文科。各使養成專精之人材。故其時間皆增專門。減普通。至其時間總數。初意擬減少而後反增多。問貴校之特色。答卒業生較之大學專門學校皆有特色。蓋體育與訓練殊有進步。觀實地成績。確能改造國民性。此可自信者。問嘗研究更進之方。鍼否。答各科學甚好。可無更變。惟以後尙當隨時注意。訓育之進步。求於教授以外。更得良好之效果。問經費如何。答從前師範生皆官費。故本校歲費須二十二萬圓。現改自費。故較減。但後仍當加增。

按其決算表。大正元年度二十二萬三千餘圓。二年二十萬餘圓。三年十九萬餘圓。四年十八萬五千四百四十三圓。皆遞減。頗可異。故問及之。

參觀寄宿舍。生徒監示以寄宿舍要覽。且說明如左。

生徒全體入舍寄宿。但研究科、選科、特別學生、外國學生不在此例。分全舍爲若干寮。生徒分寮以其所認運動部分而定。如習柔道者同入柔道寮。但預科另定之。因初入校尙未認定運動部分。故暫以學科分。俟確定何部運動。卽編入其同部之寮。

全舍生徒限各認定運動之一部。每一部或占全寮。或占其寮之若干室。每部設主事。卽爲寄宿舍參事。其人係該部運動之優者。由生徒公舉之。校友會幹事。爲寄宿舍理事。凡三人。

每室置室長副室長各一。預科各室。則以本科生二人加入。爲之室長。各部現在人數如下表。

幹事部

一〇

談話部

一六

雜誌部

六

柔道部

五二

---

劍道部	四二
弓道部	二〇
徒步部	二〇
庭球部	四〇
蹴球部	四〇
野球部	三〇
短艇部	四〇
游泳部	一〇
相撲部	一〇
預科第一部	五〇
預科第二部	五〇
預科第三部	五〇
第七寮(分舍)	六八

右表某部生必係某種運動員。但某種運動員。不限於某部生。如游泳部僅十人。但預科生、體育科生、體操專修科生、每年夏期爲游泳旅行時。全體生徒皆可稱游泳部員。又如春秋兩季長距離競走。全校生徒參加之。是全校生徒皆可稱徒步部員。

導觀各室

自習室

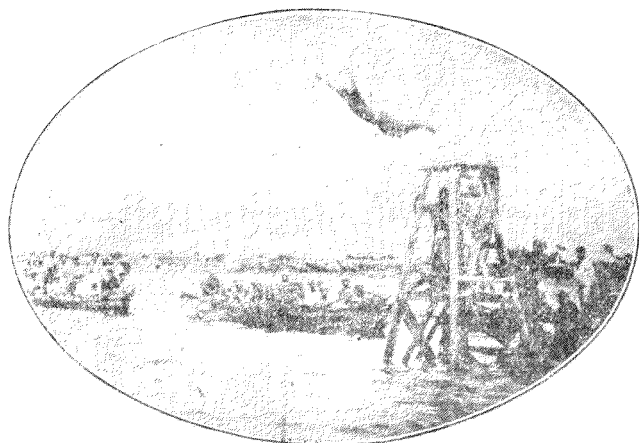
寢室

浴室

食堂。學校。不理。食。事。由。生。徒。互。

選。炊。事。委。員。掌。理。之。

遊戲室



東京高師游泳部

談話室

應接室

販賣部 招合格之商人。由生徒互選販賣部委員監察之。

氣象實驗 舍之一隅設儀器。由舍生輪值實驗之。

各地方新聞 有公購者。有生徒自購者。

給仕 額定二十人。司宿舍食事。以高小畢業生之貧苦者充之。  
入學。須經試驗。每夜授課三小時。以師範生爲教師。其科目從其志願。舍中無爲生徒而設之僕役。

消防練習 每年三回。不預定時日。臨時特火其將毀之屋。生徒羣向撲滅之。

另記所訪聞之種種如左。

日本大學派(亦稱赤門派)與高師派(亦稱茗溪派)各於國中占偉大之勢力。而積不相能。大正元年大學派主張廢高師。改設教員養成

所。高。師。派。乃。調。查。全。國。中。等。學。校。教。員。之。不。合。格。者。得。五。千。餘。人。以。是。爲。維。持。高。師。之。理。由。其。結。果。遂。削。師。範。經。費。廢。師。範。生。官。給。膳。費。故。自。大。正。三。年。以。後。高。等。師。範。生。學。費。仍。免。而。膳。費。須。全。納。中。國。學。生。之。留。學。高。師。者。無。實。習。但。令。加。入。批。評。會。其。理。由。謂。以。語。言。隔。閼。故。但。日。語。甚。好。者。亦。不。令。實。習。也。

中。國。學。生。另。一。宿。舍。不。加。管。理。聞。風。紀。不。甚。佳。去。年。嘗。有。人。要。求。改。良。無。效。據。昔。嘗。留。學。是。校。者。言。日。本。學。生。宿。舍。風。紀。之。整。肅。較。前。亦。稍。殺。矣。

中。國。學。生。亦。得。入。校。友。會。但。義。務。同。而。實。際。之。權。利。不。同。如。運。動。器。具。必。俟。日。本。人。用。畢。乃。可。用。亦。彼。此。積。感。使。然。非。有。規。定。也。

革。命。以。前。中。國。學。生。但。稱。聽。講。生。不。給。證。書。現。給。證。書。但。標。明。外。國。學。生。

革。命。以。前。中。國。學。生。體。操。另。爲。一。班。民。國。初。年。學。生。留。者。寥。寥。至。今。



遂廢體操。習柔道劍道者亦少。日本自明治四十三年始規定柔道劍道爲中學校師範學校必修科。蓋其養成教員已足用矣。記者曰。東京高等師範學校爲彼全國師範教育之中心。其職員謂惟體育與訓練自信能改造國民性偉哉。斯言良非夸誕。夫法容有新舊策容有短長。要其根據。夫明遠確實之觀察。運以堅強密緻之精神。久之無不獲效者。雖然亦須有種種之助力。善輔助之上也。無牽掣之次也。

章公使述戶水寬人語。貴國鈔我學制。未嘗不可。但不宜鈔將廢之學制。聞者無怒其言之刻。試自思吾國一部學制。何自來也。夫人國制度廢不廢於我。何與。要知一制度之成立。非根據夫理論。乃根據夫事實。其地其時之事實不同。則其需要從之而異。而制度亦遂從之而變。凡百皆然。豈惟教育。豈惟日本。苟不實地審察己國事實。上

青山師範  
學校

之需要。徒竊人家一嘖一笑而亦趨亦步之於我。究奚益者。今我國高師制度誠爲日本已廢之制度矣。不肯改而安護前失不可也。漫鈔人而甘蹈前失。又豈其可願當局者毋拘拘於已定之制度亦毋斤斤於他人之制度。姑熟審吾國事實上之需要何如也。

十六日擬觀分設農工商科之師範學校。聞青山師範設商科。千葉師範設農科。乃先觀青山校在赤坂區。明治四十年始設商科。與豐島同爲東京府立尋常師範。而豐島設農科。聞全國男女師範學校九十二所。視地方情形分設農商而農多於商。教諭櫻井氏出爲招待。李君詒燕張君壽豐譯述之。記其談話如下。

商業科在本科第二第三第四年。每週各二時。第二年商事要項、商業算術、在普通算術之外。第三年同上。加商業簿記、教授法。第四年商業簿記、商業地理、商品。其目的在養成普通教員。商業其附設耳。現本校商業科暫停。因舊聘高等商業學校畢業生爲教師。去年四

月退職。一時無相當者。將其時間改授他科。至今年四月。方有相當教員。纔可復設。

師範商業教員之缺乏。(一)因高商畢業生大都投身實業界。不願爲教員。(二)高商雖亦有商業教員養成所收容師範畢業生。但爲師範教員不多時。又投實業界以去。

問師範商業教員。既如是缺乏。尙有補救之法否。答本校雖如此。他校未盡有此現象。蓋本校困難在商業。僅每週四時。而各教員平均每週四十六時。必其人能兼教他科。方爲合格。本校亦非絕對不能得教員。欲於四月以後得適當之人才故也。

問本校於商業科有特別設備否。答無。其方法多同普通各科。惟簿記取引等課。間或至商店參觀。

問然則師範商業科。其於小學校影響如何。答直接與影響於小學。此甚難言。但卽舍商業而論。各科都含有商業意味。故影響自在。蓋

以本校畢業生爲一般教員。非專爲商業教員故。

問然則小學校設商業科者。其教員何自來。答大都以在商店有經驗者充之。或商人圖免兵役。願充小學教員。蓋高小商業僅二小時。連英語亦僅六小時。尙不足專聘一教員也。

問然則本校畢業生是否須受文部省檢定。乃得爲商業教員。答否。問本校畢業生狀況若何。答本校畢業生由府視學官斟酌支配之。或由府視學官遣至郡町或區町。或由該地該校直接商請於本校。本府屬男師校二。女師校一。每年畢業二百人。府屬小學教員六百人。每年推陳出新。故各屆畢業生。有時過半得位置。有時支配有剩餘。

問然則畢業生服務之規定如何。答畢業後服務七年。前三年應聽府視學官支配於本府地方。後四年可隨意爲各地教員。如在服務期間。有不稱職或曠職情事。不惟免職。且受懲戒。因其爲官費故也。

但二年以後。如聲明悔過。經府知事調查屬實。仍恢復其身分。問師範生盡官費否。答預科僅免學費。本科學膳宿費全免。全校學生三百六十七名。本科外講習科四十名。收高小畢業而有尋常小學準教員資格者。在此一年畢業。可爲尋常小學正教員。夜班講習科兩組。每日午後五時起。課四小時。以尋常小學正教員入之。三年畢業。得爲高小正教員。其第一年卽課修身教育專科。如一年期滿。不得受業。得有兩科以上之合格。亦可受檢定試驗。是時且談話。且參觀。入寄宿舍。教諭兼舍監岡田藤十郎出任招待。且述一切。

舍分五部。每部五室或七室。全部三十室。何人入何室。由舍監支配之。自入學至畢業。勿得遷移。

室置室長二。皆以四年生爲之。部置部長。任早操口令。會集時傳達命令等事。每三週更番。

校友會名尙武會。分室內室外種種運動。每人限認內外各一種。每日午後三時至四時。全體強迫運動。校醫每晨七時來視察一小時。掃除每晨一次。每土曜日午後五時大掃除。均學生任之。

設炊事部。購賣組合部。會計系。衛生系。圖書系。裝飾系。各置委員長。以四年生任之。

十六人共一自修室。十人共一臥室。臥具學生自備。席地設置。晨起高疊兩行。有定式。甚整齊。

浴室大方間甚整潔。先四年生。次三二一年生。

圖書室圖書皆學生公備。別無學校圖書館。每生月納費四角五分。以其一部分購書。

舍置小使二。

食堂用長桌。每四人對坐共食爲一組。

炊事委員共八人。除委員長限於四年生外。其副以三年生充之。校

給費於學生。學生納費於委員。凡指揮廚役。及一切事。皆委員長主之。委員皆以成績優者充任。其功課本有餘裕。故不至受損害。其辦事另闢一室。晚間辦事。每至夜分始息。鑿購賣系物品皆由指定。學生司購入。兼司出賣。寄宿生三百四十八人。舍監四人。參觀音樂、體操、圖畫、手工。圖畫五人爲一組。團坐圓桌。便於寫生。木工各有本生自製之圖樣。依之以製作。錄其概覽如次。

東京府青山師範學校概覽

種別	創立	校	附屬	小學校
本	明治九年三月	明	治	九年九月
校	東京市赤坂區青山北町五丁目。	東京市赤坂區青山北町五丁目。		
校地	九四三三坪。			二五〇〇坪。
校舍	二四三三坪。			五四〇坪。

體操場	經費	職員	生及童	編制	屋內體操場	屋外體操場
					約三〇〇〇坪。	約三〇〇〇坪。
<p>一七、六三六、〇〇〇                      三五、三〇六、二五〇                      三二、三〇六、九三〇                      一七、七四八、六一〇                      一〇、〇八四、八〇〇                      (大正二年度豫算)</p>	<p>校長一。教諭二〇。教諭心得一。授業囑託四。書記五。學校醫一。附使丁一一。</p>	<p>豫備科 三〇                      本科第一部 七四                      本科第二部 二九                      第一種講習科 四〇                      第二種講習科 八六                      (大正二年一月四日)</p>	<p>豫備科(修業年限)……………二學級。                      本科 第一部(修業年限)……………九學級。                      第二部(修業年限)……………一學級。                      第一種講習科(修業年限)……………一學級。                      第二種講習科(師範學校學科目分三學部每學部修業年限一年)……………二學級。</p>	<p>速成生(自明治〇年七月正)二九三。                      豫科生(自明治〇年一月一〇三)。                      師範學科(自明治九年一月一四)。                      女子師範學科(明治二年一月三三)。</p>	<p>屋內體操場 約八〇〇坪。                      屋外體操場 約八〇〇坪。</p>	<p>尋常小學科 男三五八、女三五八、男三五八、女三五八、男二九、女二九、(大正二年一月十四日)                      尋常小學科 單式(男兒)……………六學級。                      單式(女兒)……………六學級。                      複式(六箇學年)……………一學級。                      複式(三箇學年)……………二學級。                      複式(男女兒)……………二學級。                      高等小學科 複式(二箇學年)……………一學級。                      複式(二箇學年)……………一學級。                      複式(二箇學年)……………一學級。                      尋常小學科 男四七一、女四〇九、(八八〇)。</p>



卒業生	
初等科	明治七年 二一。
中等科	明治九年 二〇。
尋常師範學科	自明治二一年至同治三二年 二一五。
師範學科	自明治三二年至同治四一年 四九四。
簡易科	自明治二八年至同治四二年 一二九。
本科第一部	自明治四二年至同治四四年 三六四。
本科第二部	自明治四二年至同治四四年 一五〇。
乙科講習科	自明治三四年至同治四四年 二八四。
第一種講習科	自明治四三年至同治四五年 八二。
第二種講習科	自明治四二年至同治四四年 六五。
合計	二二六七。

高等小學科	
男	一九三。
女	一一二。
合計	三〇五。

合計	一〇八五。
----	-------

(明治廿三年度以後)

記者曰。是校未獲觀其商科。已失參觀之主要目的。然其對於是科。僅爲陶冶之一助。並無何等特別設施。概可想見。論其普通教育上之設施。頗多可參考。是校印行「本校教育之實際」一書。內載各科調查事項。規定種種項目。表式甚詳。大可供研究。惜不獲盡錄。午後、觀東京府立工藝學校。校分金屬細工科、精密機械科、家具製作

科。皆中等程度。四年畢業。實修。每日四時講義。兩時附設夜學校。教以普通科。爲國語、算術、英語、理科。大致準尋常小學畢業程度。技能科爲機械製圖、精密機械工作術、裝身具圖案及工作術、板金工作術、西洋家具圖案法、彫塑術、印刷術、時計學及其修繕法。每日午後自六時至九時。以前之一時半課普通。後之一時半課技術。一年畢



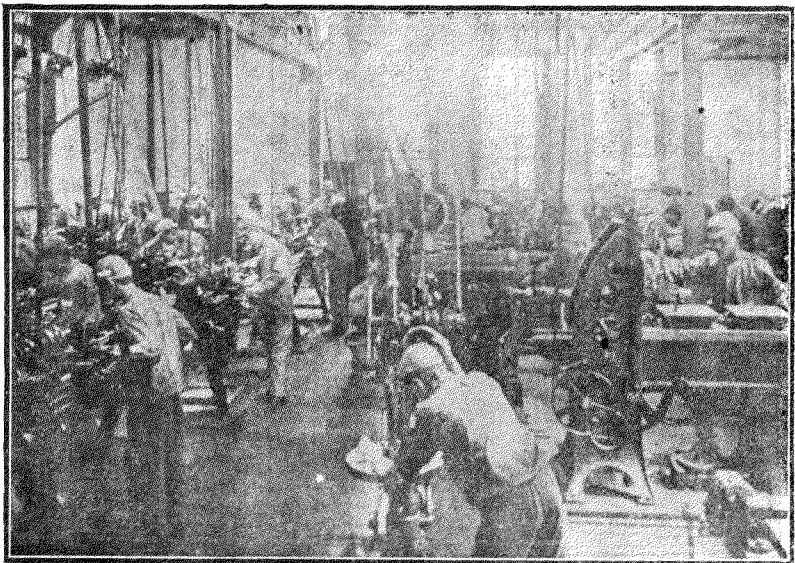
東京府立工藝學校  
（其一）鍛工場

業。初從學科制。改爲學年制。其有志願選習數科目者。仍聽之。

參觀鑄工場、鍛工場、彫金工場、板金工場、鍍金工場、木工組合工場、精密機械工場、七寶工製成品、各種製成品。

與其教務主任鈴木重幸氏談話如左。

問畢業生狀況如何。答畢業生向由學校紹介。現獎勵自行謀事。因外間於此。



東京府立工藝學校  
(其 二) 機械工場 (甲)

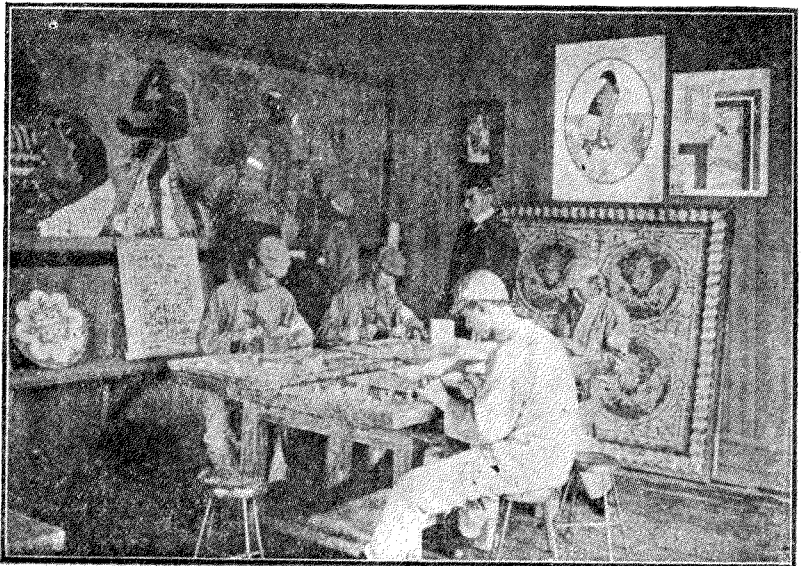
數。科。需。要。甚。亟。故。無。失。業。者。近。年。工。廠。向。校。長。要。求。介。紹。畢。業。生。者。日。多。問。與。實。業。界。之。聯。絡。狀。況。如。何。答。從。前。無。甚。聯。絡。近。則。機。械。科。與。芝。浦。製。作。所。各。電。氣。機。械。工。場。聯。絡。金。屬。工。科。與。御。木。本。工。場。瓦。斯。株。式。會。社。各。種。美。術。工。場。玩。具。輸。出。品。工。場。聯。絡。木。工。科。與。三。越。加。工。部。聯。絡。其。聯。絡。皆。由。本。科。科。長。任。之。而。畢。業。生。獨。力。經。營。



東。京。府。立。工。藝。學。校  
(其。三) 機。械。工。場 (乙)

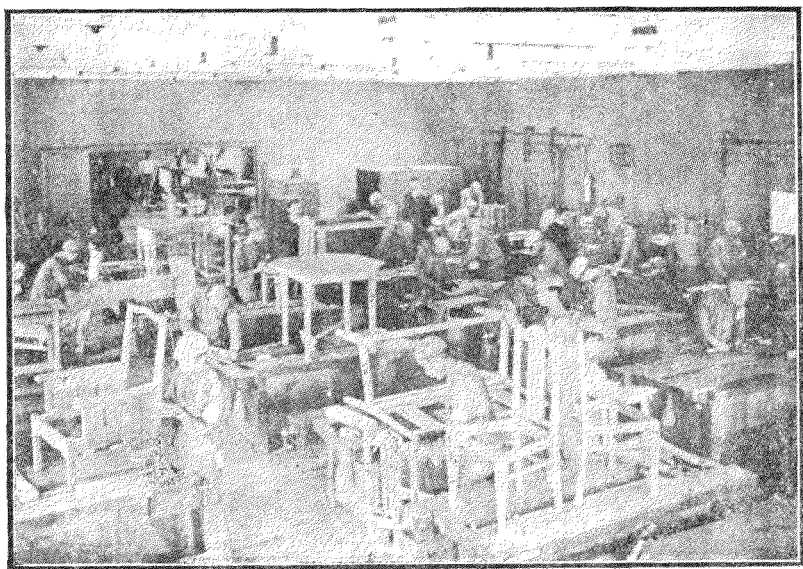
者亦漸多。

問從前經過狀況如何。現時有何困難。答初設時日本工藝未發達。按是校明治四十年始設。一般社會不甚重視工藝入學者甚少。即有之其程度亦往往躐等。其後校務漸改良。社會工藝漸進步。雙方並進。故覺無甚困難。至第四屆招生。志願入學者比開校時增二倍矣。所尙感困難者。一此校重實習。生徒用



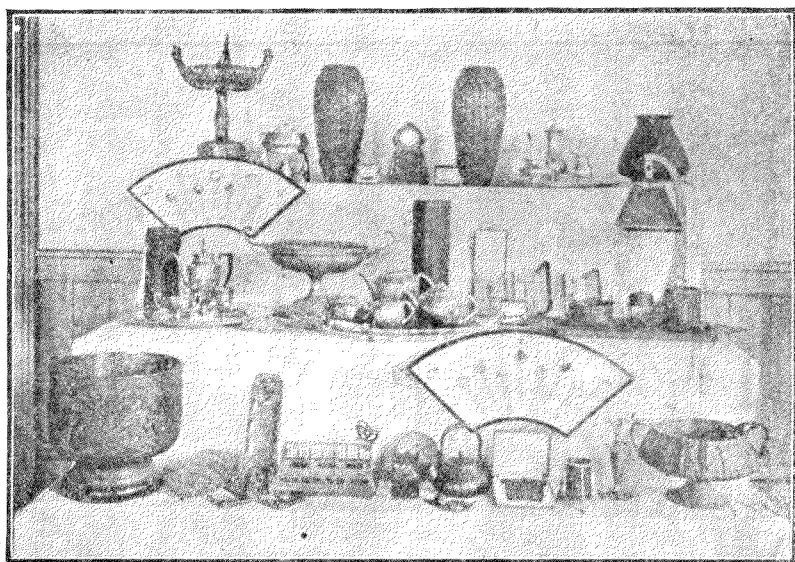
東北京府立工藝學校  
（其四）第七實工場

腦力於此居多而於講義殊疏遠故各學科講義成績甚平常(二)各科聯絡甚難保持各科之公平尤難(三)學校與實業家不易聯絡實業家要求甚多若悉從之將不成爲學校此點正在研究中 各科中精密機械科於時局最爲的切外間需要最急故本科及夜學均增加此科學額但此科實習場小非大擴充不可(現全校面積二千

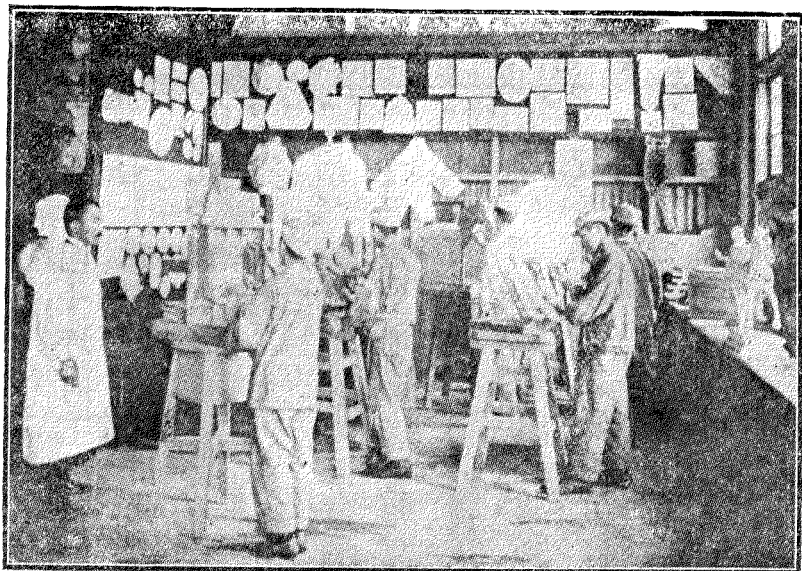


東京府立工藝學校  
(其五) 木工器工場

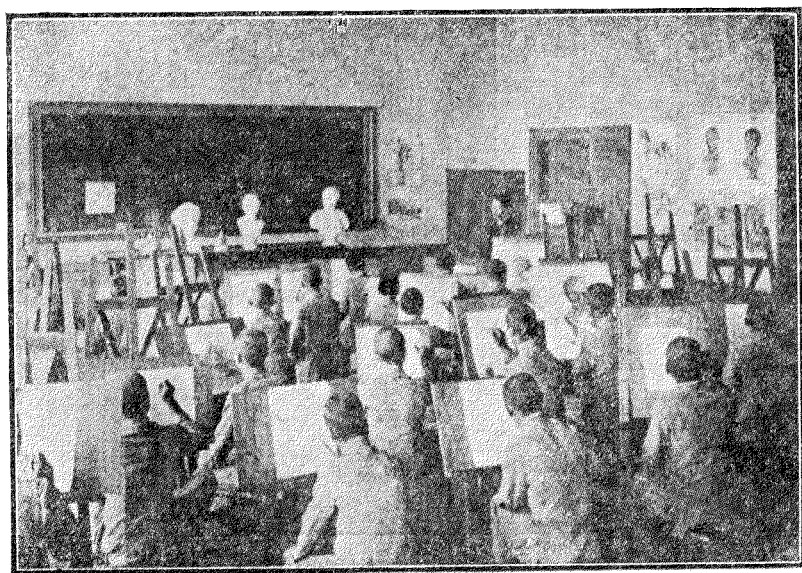
二百六十四坪建築物一千零四十坪內工場四百七十五坪擴充之計畫提出於東京府者數次。通過者不及十之一。校地係府產。京橋區築地三丁目十五番。但地位狹小。非遷地不可。且四圍爲別種建築物所困。風教又不良。地近遊郭。不宜於教育。其優點在去銀座大街甚近。陳列外國品甚多。便於參考。但利不及害。



東京府立工藝學校  
其六（金工成續）



(其七) 雕塑工場



(其八) 寫生畫教室



現在生徒數(夜學生徒不在內精密機械科人數幾占全數之半)

科別	學年				研究科	選科		計
	第一學年	第二學年	第三學年	第四學年		一年	二年	
金屬細工科	二二	一五	八	一二		七	一	六五
精密機械科	三四	二五	二四	二二		二	一	一〇八
家具製作科	一八	一七	一三	一一		四	三	六六
合計	七四	五七	四五	四五	一三	五		二三九

選科生年齡較大。已有技術上經驗者。或由工場派送。研究科限於本校畢業生。無定期。

大正五年度入學情形(志願者五人。中約許可二人)

科別	種別	入學志願者		入學許可者	
		本科第一學年	選科	本科第一學年	選科
		二〇九	一二	七四	一一

合計

二二一

八五

歷年畢業生就職情形 (第一回當明治四十三年) 畢業生年有增加 (第六回當大正四年)

統計	其餘	計	作科	家製	械科	精密機	細工科	金屬屬	畢業回數	
									官公署	私立
二一	兵役一 學生二 自營三 死亡一	四一〇			四	一	九		第一回	官公署
									第一回	私立
三〇	學生四 自營七 死亡一	六一二	二	二	六	四			第二回	官公署
									第二回	私立
三三	學生二 自營〇 未定二	五一四	一	二	三	六	一	六	第三回	官公署
									第三回	私立
四〇	兵役四 自營三 死亡一	五一八	一	八	二	四	六		第四回	官公署
									第四回	私立
四一	兵役一 學生七 自營四 死亡一	三二五	一	七	八	二	一〇		第五回	官公署
									第五回	私立
四六	學生四 自營七 死亡一	六二八	四	六	二	二	一〇		第六回	官公署
									第六回	私立

問各科設備費如何。答精密機械科設備費最多。金屬工次之。木工又次之。學費每月一圓。各科同。夜學生徒每月三角。物料統由校

備。故甚費。學生在修學期內製成品不給錢。各種製成品積若干期間(約一二年)開展覽會出售之。其費悉歸學校。經費由府支出。基金由府保管。製成品售價亦充入之。

歷年經費預算(最近八年每年三萬餘圓)

年度	費目		計
	經常	臨時	
明治三十九年度	一九、二七三、九四〇	三四、七四五、〇五〇	五四、〇二七、九九〇
同四十年度	四六、四四六、八八二	四一、八二九、〇二三	八八、二七五、九〇五
同四十一年度	二六、七三八、九一一	四六、六一四、五九七	七三、三五三、五〇八
同四十二年度	二九、八七四、二九九	四、五六五、〇一五	三四、四三九、四一四
同四十三年度	三〇、七二三、四八九		三〇、七二三、四八九
同四十四年度	三三、八四五、〇五六		三三、八四五、〇五六
大正元年度	三四、六五〇、九〇〇	一、〇四一、二四〇	三五、六九二、一四〇
同二年度	三五、二一六、五五〇	二、〇六二、六四〇	三七、二七九、一九〇

同三年度	三三三、三五〇、四五〇	三三三、三五〇、四五〇
同四年度	三三一、三三一、三九〇	三三一、三三一、三九〇
同五年度	三三三、七四五、〇〇〇	三三三、七四五、〇〇〇

問教師之來源。答大別有四。美術學校高等工業學校。工場技師之優秀者。本校研究生。本校雖名工藝。實則精密機械。科近於工業美術矣。

問學生之來源。答出於工藝世家者三分之一。餘爲普通居民子弟。問校有中國留學生乎。曰無。志願入學者有之。但日語程度不足。問譬如送生徒來可收容否。曰此須得府知事許可。參觀製成品後。指定兩物擬購取。答校長不在校。俟明日問明答復。其後無復也。

記者曰。觀此校製成品甚精美。其設備。其分科。其聯絡社會。苟循是行之。於工業界必有影響。無惑乎其畢業生之無失業也。而其間尤

有爲吾國提倡工業教育所須知者二事其一彼所設各學科其事業皆可大可小故進可廁身於大製作場退亦可以些微之資本自營而自立而其物皆有廣大之用途銷售不憂無所於工業幼稚母財微薄之社會尤爲適宜其二設夜學校俾執業於工場者一方增進其普通知識一方改良其技術影響於工業界尤普且速同此機械場屋之設備廣其利用而無荒廢之時間於經濟上尤爲合算此二點吾儕所不可不知也

十七日觀高等工業學校張君壽豐是校應用化學科畢業生也校分七科曰染織及色染分科機織分科曰窯業曰應用化學曰機械曰電氣及電氣機械電氣化學分科曰工業圖案曰建築各三年畢業內工業圖案現併入美術學校此外附設工業教員養成所三年二學期畢業職工徒弟學校三年工業補習學校三個月乃至一年校長手島精一氏任職三十餘年去歲纔退隱以張君之紹介訂午

阪田杉田  
二氏談

後三時赴其宅晤談。乃先至校訪新校長阪田貞一氏。生徒監杉田稔氏。阪田氏故機械科長也。先是杉田氏知余等來意。語張君曰。諸君談職業教育。乎幸在中國。若在日本。今日開會所揭櫟之題目。曰爲實業教育也。教育家席爲之滿。若曰爲職業教育。則中流以上之社會。決無往者。蓋其階級思想之劇烈。平民主義之未發達。而又誤以職業教育爲狹義的職業徒弟等教育也。杉田君之子是時在病院病危。百忙中特來招待。至可感謝。

是晨先與兩氏談。次引導參觀。直錄其談話如下。

阪田氏問諸君對於職業教育將注意何種職業乎。

余答此當視地方情形定之。正在研究中。

氏謂注重形下科學以矯時弊。中日所同也。一方造成中堅人材。俾於技術上能直接指導者。一方宜就特殊名產地方設立學校改良固有之產物。一方整頓地方秩序。庶實業得以進步。

中日同文同種。余甚望中國工業發達。諸君來參觀。極所歡迎。幸勿於瑣屑處。從事模仿。而廢卻自己方針。

以兩國間之親密。互知宜最確。但內地各種產業。本國人尙不易考查。何論外人。然不從此處考查。以定進行之方針。則固有之富源。必不能保。

中國內地原料之富。諸君所知。此次歐洲戰爭。無非利用科學成績。運用科學功能。中國若非就原有物產與需要。從事於科學之精進。其何以立國。

余曰。尊論誠是。至爲感佩。此余輩之所爲考察職業教育也。以貴校之發達。請問教育與職業聯絡方法如何。貴國經過之狀況如何。氏曰。日本當初情形。正與中國相似。一般實業家。非有教育知識。卽名人如澁漢。男爵並未受過實業教育。祇以四十餘年之經驗。成一大實業家耳。故就理論言。宜以教育養成實業家。然而非常困難。惟

有。謀。兩。方。接。近。之。法。譬。如。農。商。務。省。請。名。人。講。演。招。實。業。家。來。聽。使。知。世。界。與。本。國。現。況。學。校。教。師。與。工。場。當。局。者。常。接。近。俾。互。知。現。況。日。本。經。此。階。級。五。十。年。僅。有。今。日。非。一。朝。夕。所。幾。也。此。爲。都。市。言。之。若。論。各。地。偏。僻。處。不。能。適。用。此。法。除。以。教。育。造。就。實。業。家。外。無。他。法。

日。本。現。況。兩。方。尚。不。得。謂。十。分。聯。絡。就。本。校。論。畢。業。生。居。重。要。地。位。者。尚。少。但。實。業。教。育。之。目。的。非。僅。造。成。實。業。界。人。材。須。爲。實。業。界。謀。最。便。利。最。經。濟。之。方。法。故。學。校。而。外。須。設。試。驗。所。將。現。有。製。造。品。試。驗。改。良。示。於。公。衆。

試。從。學。校。外。舉。一。例。日。本。從。前。印。刷。局。明。治。十。三。年。因。自。製。印。泥。以。其。副。產。物。製。胰。子。既。而。民。間。皆。知。利。用。胰。子。乃。造。紙。至。局。外。爭。仿。造。紙。乃。製。碱。

如。此。之。類。民。間。未。有。官。家。先。設。以。風。示。鼓。勵。之。此。正。現。在。中。國。政。府。



官營業之所宜有事也。

總而言之。中國現況。與日本維新時略同。宜謀以人才造實業。若英若美。工業先發達。中國日本惟有先造人才。以發達工業。此其所以難也。

陳君問造就高等人才與中等宜孰先。

氏答最好兩種並造。但就中國言。比較的宜先造高等人才。蓋先有指引者。而被指引者在後也。按此層當與手島氏語參看。譬如中國農家多從事紡織。長此不易進步。非有人指導改良。不可一方設徒弟學校。以養成職工。設夜間補習學校。以教既爲職工而未精良者。可矣。

余問中國造成高等人才。往往偏於理論。不能得實業家之信用。現正研究改良。請問有何方法。

氏答病在向來輕視職業。欲使一般人悟職業之重要。宜由政府提

倡使待遇職業家與文人無異。勿使有階級觀念。此雖一般之關係。然非由當局提倡不可。非特此也。尤當於教科書編入重視職業與物質之事實。使養成其心理。再從家庭教育上注意此點。如兒童問鐵道輪船何種作用。父母不答。此大不可。必使父母有此說明之能力。

末有一言。尙欲奉贈諸君。諸君欲提倡職業教育。不可不於師範教育謀聯絡。此根本之圖也。乃導引參觀。依順序記之。

一、製革實驗室。

順序 水漬、石灰漬、削裏、脫灰、浸酸、鞣、中和、洗滌、加脂、染色、仕上。

二、油類應用品 胰皂、油墨。

油墨機、美國別而門工廠所捐贈。此廠余往年嘗往參觀。此等事外國常有之。苟其校有名於社會。廠家樂以出品相贈爲紀念。

亦廣告作用也。

三、塗料實驗室

四、造紙實驗室

五、Bongain 燃料機

六、油脂分解器

七、應用化學分析室 分兩室。一爲定性分析。一爲定量分析。凡應化、窯業、電化、色染四科第一學年公用之。試驗費每人每學期一圓。

應化第三年實習分五組。油脂製革、紙及膠、釀造、砂糖。

八、天平室

九、畢業生研究室

十、顯微鏡室 內有釀造製糖實驗。陳列東蒙古天然曹達。四年

生鈴木氏採集。

十一、紡績工場 從羊毛製成綫。凡經過三機。

十二、力織機工場 模範職工二人。女職工數人。

十三、整理工場 管理者西洋人。已在此七八年。

十四、捺染實驗場 安君寶忠史君風清爲指導說明。

十五、浸染實驗場

十六、電機工場 一部分新設備。劉君崇璣爲指導說明。

十七、窯業工場 第一室黏土分解。

十八、同上第二室造磚

十九、同上第三室窯場

二十、窯工場

硝子(玻璃)實驗室。水泥實驗室。瓦斯實驗室。陶瓷器實驗

室。電氣窯室。

二十一、木工場 指揮者美國人一。

二十二、原動機實驗場 劉君言、英國鐵不美、觀而生命長、美國鐵反是。日本新設大機械製造廠、教員多往任鑒定、出品售與歐洲。

### 二十三、鑄造工場

### 二十四、電機實驗場

二十五、材料強弱試驗室 劉君言、外間時送物來試驗、英美試驗器不能十分準確、惟德最準確。

二十六、機械科徒弟實修場 校中欲製物則徒弟爲之。

二十七、木工科徒弟實修場 家具製作科、建築科徒弟均在內、製成模型甚多。

凡徒弟實習、以教員養成所三年生教之。

工業教員養成所、除電化分科外、所設學科皆授之。

職工徒弟學校分木工、金工、金屬細工、電氣、色染、機織、製版、製革、漆



計	死	未定未詳	兵	外國人	海外留學 出張、在勤
三、五三四	三一三	二〇	八〇	一九二	九二
	八、九	〇、六	二、三	五、四	二、六
	三、八〇九	一、六	六、六	二、三〇	九、五
	九、〇	〇、四	一、七	六、〇	二、五

計	死	未定未詳	兵	外國人	海外留學 出張、在勤
五五四	五一	二	四	一	一一
	九、二	〇、四	〇、七	一	一、九
	五、七	二	三	一	一一
	九、六	三	五	一	一、八

右表所謂官廳者。非爲普通官吏。乃爲關於所習學科之技務官也。學校指爲學校教師也。又其本校生任職官廳工場兩項。兩年各合占百分之七十五以上。而教員養成所爲教員者百分之四十四。四十六以上。合以官廳工場兩項。共得百分之八十七。八十五以上。其印刷品。謂苟有煙突之工場。而稍具規模者。與需要技術之官廳。殆皆爲本校畢業生服務之所。非夸矣。

余問杉田氏。貴校以一人習數專科。如應化科。油類製革等。並習至五科之多。而將來所用實僅一科。此法於經驗上。認爲適宜否。

手島精一  
氏談

氏答最好。專科宜專習。但經濟不足。本校設行此法。則以現在全校經費。設一專科而未足。不得已。用此法。又各地用途。不能預定。數科並習。則此科不用。可用他科。有餘地。可以活用也。

午後三時。張君乃介訪手島氏。氏一生專心於實業教育。極爲一般實

業家與教育家所信仰。

游歐美十餘回。凡有博

覽會。無不參觀。是日造

廬求見。先生方將出游

避寒。以受余輩約。特淹

留一日。入其書齋。一切

器物精緻雅潔。想見其

爲人。先生出蒼雪盈顛。

以其靜雅莊敬之態度。發爲微顛之聲。問答兩小時。爲之大感動。



手島精一



余首道來意。

氏謂重文輕實。各國皆有此弊。日本亦然。近雖歐化日盛。然從前文化。實輸自中國。諸君來此參觀。極所歡迎。日本國人如對於中國。有失禮處。務請原諒。

余問中國興教育二十年。收效者少。近鑒於世界之趨勢。與本國社會之需要。知職業教育不可不提倡。但第一困難。在教育界與實業界之不聯絡。以先生三十餘年之經驗。必有善法。幸見教。

氏答實業家與實業教育家不聯絡。非但中國爲然。各國皆經此階級。日本二十年前狀況。與今中國略同。其原因何在。自學校言。教師對於本國實業狀況。未能十分明瞭。其所主張。往往不合實際之需要。自實業界言。則一般實業家。墨守祖傳之知識。與經驗。不思改良。因此雙方意見不一致。日本近年此弊漸減。與二十年前大不同。其故有三。(一)教師與職業教育當局者。較之從前。爲能知己國現勢。其

學說取歐美所長其運用務合本國情況(一)職業學校畢業生從事職業漸久於學校所得學識外又增許多經驗而地位亦漸高於實業界不無裨益(三)實業教育日進實業亦日進因此兩方交接日多往往實業上有所缺憾求助於學校教師而其所得多切合現况足以解釋其困難兩方互相提攜以有今日若德國兩方最爲接洽不惟爲日本所無卽英美亦不及故余極欽佩之問何以致此蓋於備具上三事外又加以政府之助力政府親爲實業學校與銀行會社各業謀便宜聯絡之法其制度爲他國所無

頃所問甚要惜未能具體答復但除上述外恐無他法矣再補足言之諸君所問者爲農工商職業教育但余對於農商愧無經驗故未及

若東京高工所造就者一種爲技師一種爲職工本科畢業非卽能獨當一面惟因工廠多前輩卒業生皆已積有經驗故能提挈進行

其附設之職工徒弟學校卒業後入廠不足應用現謀與工廠訂約三年生一週入廠實習一週回校修業此爲預定實務之計畫亦是聯絡之一法

尙有一層欲使教育與實業聯絡先謀文部省與農商務省聯絡高工商議委員之一人日本官立學校皆有商議委員如吾國之校董卽農商務省工商局長也

余問實業專門教育與職工教育其緩急先後當如何又提倡專門教育往往不實際致於社會無信用提倡職業教育不合於學生與學生父兄之志願將何以補救之

氏答日本當時偏重於技師教育但成績不佳社會對於技師不如對於職工之尤感缺乏須知社會需職工多需技師少故學校養成職工宜多養成技師宜少但有多少無緩急先後也技師教育所造就往往偏於理論日本亦然故高工注重實習中國

學生前入高工者。不甚重視實習。今雖無此現象。但在校總宜以實習爲重。蓋技師雖非親爲職工。苟無職工之技能。不能指揮職工也。高工現爲獎勵實習計。勸導卒業生入工廠。擇其成績好者。給以獎狀。亦獎勵實習之一法也。尙有一層困難。如機織科學校課機織而工廠轉多手織。故各科不可不注意研究需要。

徒弟學校入學者少。日本亦然。獎勵之無他法。惟有使畢業者俸給厚。地位高。則人自趨之。

職業教育。不能以技師與徒弟爲限。尙有爲家計所迫者。急於入工廠謀生。並徒弟教育。而不及受然工藝。有相當必要之學理。則除設夜學校外。別無輸入智識於此輩之機會。倘國民教育未發達。如國文算學等。根本不足。教之又非常困難。此職工補習學校之必要也。設置此校。非常經濟。苟在工業學校中設補習學校。可無需增加設備。倘勸導工徒於夜間來學。授以極淺近之知識。此亦聯絡實業界。

之機也。

陳君問普通教育應如何養成其職業教育之基礎。

氏答此問甚要。無論何國受普通教育之國民進受高等教育者必居少數。故政府務宜爲多數計。余意師範教育實爲根本。卽未將實業科加入而如算學理化等科不可不注意輸入基礎知識。且此事非但爲職業教育之基礎。起見世界趨勢一切事物皆將以科學支配。故不可不特別注重數理化也。

尙有二層宜注意。一將爲職業教育之準備。愈宜注重人格修養。否則入工廠後將有粗製濫造之弊。技師爲職工模範尤宜注重人格。二師範卒業最好再受工商教育。庶適宜於職業教師。

其末又言日本以偏重文科故流弊甚多。如大學文法科生多於他科。卒業後無所事事。其結果成爲高等游民。此豈教育之本意。諸君提倡教育宜注意此點。善自爲謀。勿蹈覆轍。余老矣。不知何日再與

諸君相見。惟歷游各國。見夫同種族之國家。必受同等之運命。故切願兩國爲誠意的親善。諸君前程無限。惟望注重實質教育。以謀自立。尙其善爲祖國謀哉。

遂興辭而出。

記者曰。嗟嗟。手島老人乎。此一席話。迄今猶感不絕心也。卽以本題論三氏之言。皆甚質實。根於其經驗。發於其肺腑。而老人語尤精絕。若論高工學校組織。以一人之身習專科者四五。而用者一。雖誠有所不得已。要其於計算。生徒精力。日力之經濟上。是否適當。究未能無疑也。

千葉縣立  
師範學校

十八日。乘汽車赴千葉池君爲導。參觀千葉縣立師範學校。大雨。先觀其附屬小學。問有農業科否。曰有。農業主任並木常藏君出見。首述宗旨。謂小學農科。不過授學生以一般農業知識。遽欲施之實用。甚難。本校惟種麥。種稻。養雞。養馬。可實行。此外多理論耳。

蓋設科之目的有三：(一)授以關於農業之普通知識。(二)喚起對於農事之趣味。(三)養成耐勞苦之習慣。無論升學與否。此三者爲其共同之目的。較之專重實修之農業補習科大有不同也。

問時間之支配如何。答

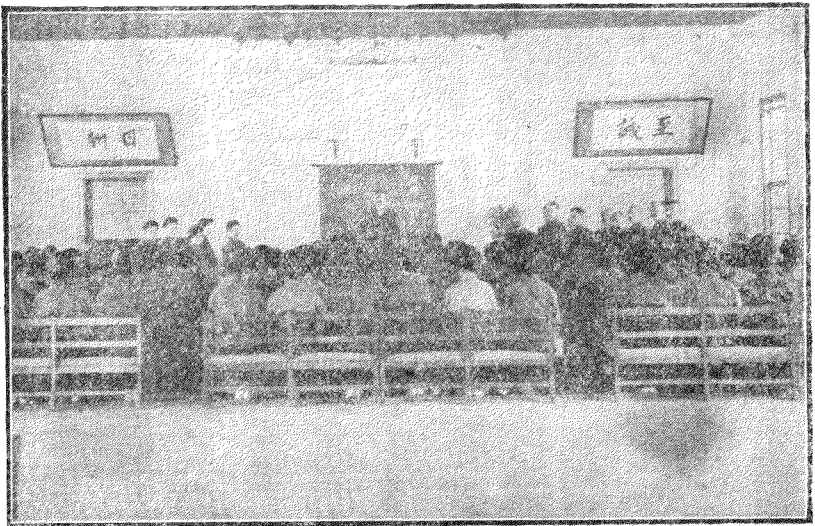
高小男子部 農業每

週六時。內實修二時。

同上女子部 農業每

週六時。內實修每學

千 葉 女 子 師 範 學 校



講 堂 訓 話

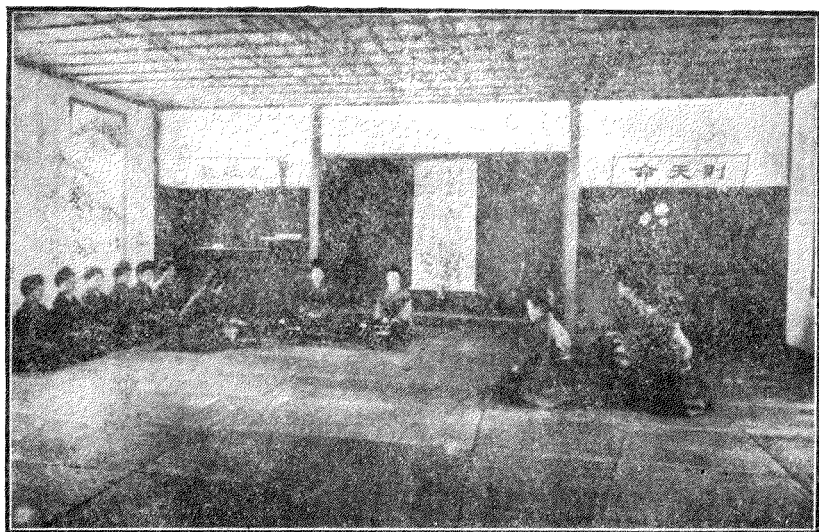
年五六時。

因女子不能行田。惟令實  
修養蠶養蜂養雞種菜而  
已。

問教科書如何。 答文部  
省許各縣自編農業教科  
書。現各鄉都有編訂者。本  
校亦正在編訂。不久出版。  
暫參用他書。

但各鄉雖自編書。其間狀  
况不同。有特重養蠶者。有  
特重種麥者。故須由各校  
自編細目。依其所在地狀。

千 葉 女 子 師 範 學 校



作 法 教 授



况。特。別。注。重。於。其。所。需。要。之。事。物。

問。教。授。細。目。如。何。出。示。

草。略。分。作。物。作。業。及。每。月。

之。配。當。作。物。如。豌。豆、馬。鈴。

薯、玉。蜀。黍、薑。薑、甘。藷、茄。子、

胡。瓜、桑。大。豆、甘。藍、落。花。生。

之。類。作。業。如。除。草、培。土、施。

肥。之。類。某。月。規。定。某。事。女。

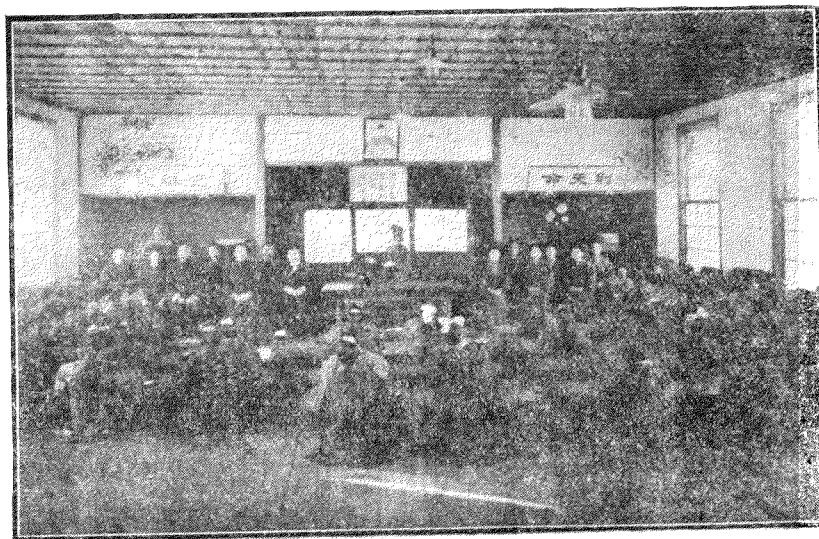
子。之。作。物。爲。養。蠶、養。雞、養。

蜂。之。類。

問。教。授。法。如。何。答。注。重。

於。教。授。時。使。生。徒。習。筆。記。

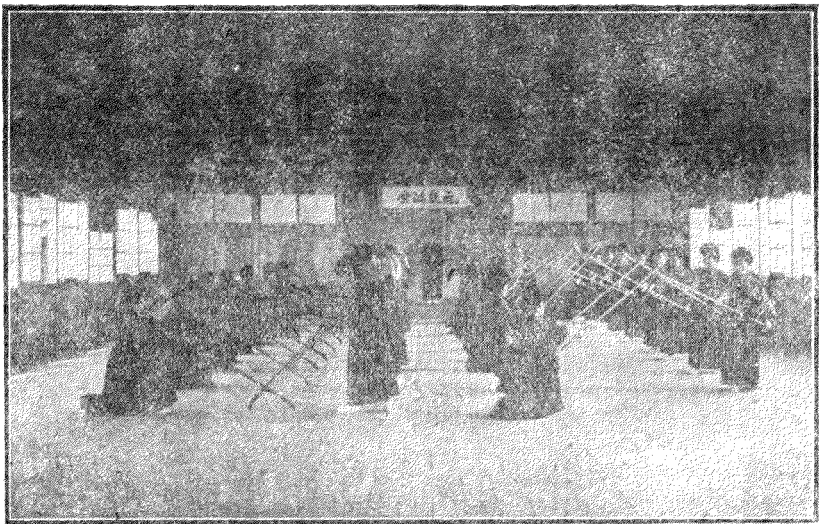
千。葉。女。子。師。範。學。校



附。屬。小。學。校。裁。縫。教。授

有目的。三（一）爲各鄉編教科書之準備。如認爲不適當。則隨時增損之。（二）爲實修之準備。（三）使便於記憶。問普通科教材有注重之特點否。答注重應用化學及理化之常識。問實修方法如何。答在校則田園森林畜牧皆有實修。農場別於生徒之家令。關一坪之地爲家庭園。其作物攜到校請教師批評。而獎其優者。使校內

千 葉 女 子 師 範 學 校



薙 刀 寒 稽 古

外。俱得有實修之機會。

問對於農村之聯絡方法如何。答有農事講習會。

冒雨導觀農場。校在千葉町豬鼻丘。岡陵起伏。上下皆農場。雨甚。道  
濘且滑。不獲盡觀。

轉入本校。與農科主任河野一平氏談。氏任職十三年。頃所與談之  
並木氏。本校畢業生也。河野氏之言如下。

師範本科分一部二部。一部農業。爲必修科。二部志願學農者授之。  
從第二年至第四年每週二時實修在外。

第二年 農業之必要、農作物之大概。

第三年 畜產、森林、教授法。

第四年 肥料、土壤、原理、農家經濟、水產、教生實

習。

氏爲農科主任。而實修時別用一助手。每人給一鋤。有實習曆。實

習日記。皆出示。

從前生徒不好實修。此殆東洋人普通習慣。其後有久任之教師。生徒化之。

本科時間少而講義多。故實修在外。但實修時間尤少。只能鼓勵其自動。法令每生借地一坪。以其自力經營。而師指導之。此法行之四年。從前無甚好成績。去年起甚好。平常農村一坪之收入約二角五分。而生徒之自營者。乃得純收益五六角。計增兩倍。此項收入或充下年肥料費。或請名人開講談會。或茶話會。充購買果品之需。興味甚好。將來實地業農。當較有把握。但得此殊不易。非教師十分用心指導。不可總之。學生雖乏農村之經驗。而於選種子用肥料農產物之出售等等。關於農業經濟之計算。皆較優。可斷言也。

設備費極省。經常費器具書籍肥料等。每年預算僅四十五圓。各種農作物標本及害益蟲標本。逐年購入。計積至今約二千圓。其間有

生自其家攜來者。有教師自製者。各種作業圖。大都由學生或教師自製。非購品。

聯絡農村之法。於附屬小學設補習學校。收十四歲以上二十八歲以下者。教以農事知識。半年或八個月畢業。每週三天。每天午後六時半至九時半。農業教師。時向補習學校生徒講談。

記者曰。自去東京來千葉。空氣大殊。耳目爲之一變。此校就教育上之設施。其爲學校行政。則學年曆也。生徒成績檢查也。缺席調查也。各種統計也。其於教授。則教授細目也。教授錄也。教授法研究會也。科外教授也。如理化之實驗。農業之實習。博物之實驗。及採集音樂之樂器使用等。揭示教授也。揭示時事或格言等。校外教授也。特別教授也。對於成績不良之生徒。休假中之課題也。右文會也。其他諸學會也。其於訓練。則講堂訓話也。模範人物紀念訓話也。個別訓練也。各種日誌也。修養錄也。炊事管理也。共同購買也。畜產會也。利用

殘飯養豚養雞等現有豚九頭蜂四箱相互理髮也。夜警也。修學旅行也。反省會也。其於體育則身體檢查也。深呼吸冷水浴也。武術也。養氣會也。水泳也。大掃除也。其於卒業生之聯絡則校友會也。卒業生之寄宿也。六週間現役兵之招待也。卒業生講習會也。服務之視察也。斯以周矣。而於農以僅爲附設之一科。故未嘗於生產上期有直接之影響。然觀於兩主任教師之談話。興會颺舉。似一尺土一粒粟之微。其間別有天地。終身樂之而不疲者。法無所爲。善不善視其精神焉耳矣。

千葉女子  
師範學校

午後觀千葉縣立女子師範學校。校長安藤氏問參觀之目的。答聞貴校以師範而注重園藝故。氏謂園藝不過隨意的設施。無可觀。惟家事裁縫手工堪供參考。問訓育之主旨。答女子師範之不同於男子。在養成婦德兼宜於教育。有心得耳。出示關於裁縫作法等教授攝影種種。且導觀焉。

裁縫課教師爲女子。手工課教師爲男子。木工製掛衣具。紙工製各種厚紙具。黏土工製黏土器皿。鉛絲工製盛胰子器。烘麪包盤。鉛片工製漏斗。

割烹與洗衣同教室。

學生讀書室。

天井爲園藝部。就前後隙地栽之。爲不等形小片。

飼蠶室現休止。暫充病室。

校後爲桑園。爲養雞舍。

寄宿與自修同室。每室自六人至十人。位置有定式。臥具另室儲之。全校學生二百十人。以本縣人爲限。

炊事局皆學生爲之。各種簿記極詳備。有日流簿。有各種用物統計簿。如米、麥、醬油、豆腐、漬物、砂糖、薪、魚類、酒、酢、鹽等。食費每人每日一角七分。雇人煮飯。而學生管理之。

廚理髮室浴室皆整潔。

凡用費由校給與學生而自管理之。管理者爲各種幹事皆學生選舉。後經校長委任。

販賣部令學生習商業。其商品販自市上以女學校用品爲限。陳列如商店式。每日午後三時至四時販賣。以八人爲一組。按日輪當。每年約售二千圓。可賺二百圓。充校友會經費。

預金部規定凡學生銀錢在一圓以上皆須儲蓄於部。由部彙存於銀行而立簿交本生收執。取錢時請部長蓋印後向銀行支取。部長及其他執事皆學生也。銀行存息每年可得五六十圓。充校友會經費。

記者曰。是校無他長。苟率是教也。可以理其家而立身於世。庶幾哉。之子。其有所歸乎。

晚仍返東京。於停車場見有懸箱以受金者。其所揭櫟曰幼年護國。

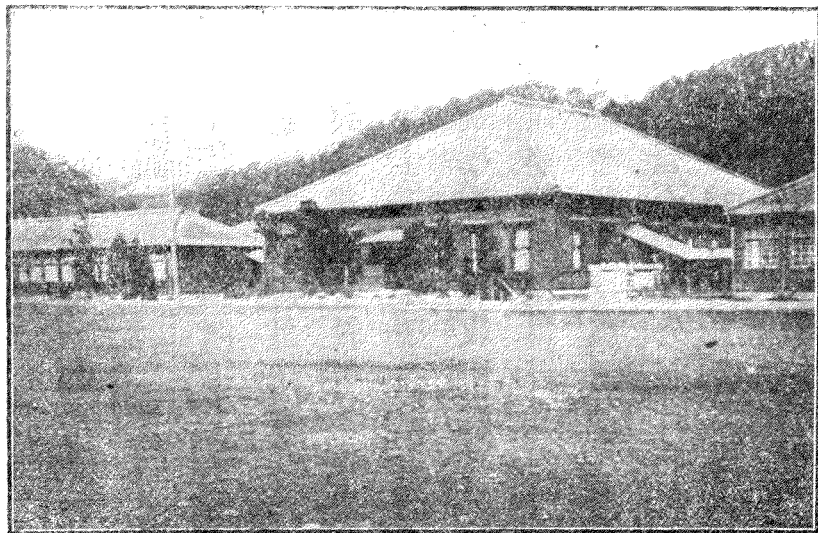


會調查全國兒童凡六百萬勸令每人月納一錢苟盡納之歲可得七十二萬圓購新式之魚雷艇兩艘而有餘以是激發兒童愛國心且習爲儲金現已收得一萬七千餘圓

十九日赴橫濱訪得商業學校不介而往校在橫濱市南太田町清水耕地立三十五年矣未嘗易校長蓋今之美澤進氏鬚髮蒼蒼猶是當時創始人之一也氏述初創時英語算術各教員共校長而五而學生乃止四人附設夜學補習科得十二人今則在校生徒四百六十七人卒業生一千零八十九人夜學補習專收十四歲以上小學畢業生在校者已達千人矣初創時卒業生僅得自設商店社會無錄用者其後卒業生漸多市况漸盛卒業生之服務於銀行會社者成績不謬日見推重今則除志願自營商業者外銀行商店會社各部省等處尙未足給其所需也

校爲中等程度五年畢業專收小學畢業生各學年平均年齡大約

自十六至十九。學費每月二圓三角。年以十一個月計。卒業後。平均每月可得薪二十圓。有因需要而增至三十圓者。每年增薪一回。每回二圓或三圓不等。增至三十圓以上。每回得增五圓。大抵卒業生之半數。在橫濱各會社執業。其在東京大阪等地及歐美各國境內日本商店者較少。再入高商肄業者。年僅一二人。爲教員者無有也。



橫濱商業學校

卒業介紹方法。學生屆第五學年各就自己性質與志願將希望就職地呈明。校長記入希望登錄簿。卒業前將各會社需要。卒業生之條件與希望登錄簿對照。選派之別製。卒業生成績表有欲延聘卒業生者付閱之。

參觀其商品室種類如次。

護謨(卽橡皮)製造順序標本 砂糖製造順序標本 麥酒釀造順序標本 石鹼製造順序標本 各種漆器 各種金工品 各種麻 孳器陶器 米糖等之捆包模型 胰皂香水等化妝品 貝殼類各種鈕扣 各種傘 各種杖 火柴製造順序標本 中國產織物標本 天寒角(卽洋菜) 各種棉 各種木材 硝子(卽玻璃)製造順序標本 各種海產 各種席 各種絲織物 實用植物標本 各種罐詰 絲繭 紙 麵粉及其捆包模型 草繩 各種花邊 繡品 各種農產 牛筋製梳妝

品。中國。種。種。商。品。購。自。南。洋。勸。業。會。者。

教務主任言、本校商品標本、僅一部分由校購買。大都因價格昂貴。不易置備。其多數由卒業生寄贈。或為稅關標本。或為展覽會陳列品。由校長向該機關索得者。參觀其實習室。分內國部外國部。如圖。

教務主任言、商業實習分

兩種。

甲、同業同行法。

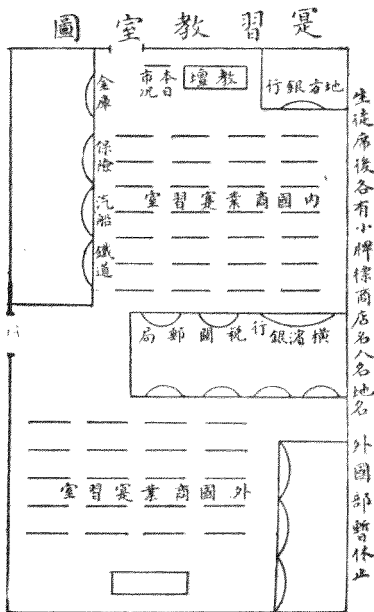
乙、模擬實修法。

高等商業二法均備本校

及與本校同等之學校祇

取乙法(前圖即係模擬實

修法之布置蓋非同業非同行也)



模擬法分內國外國兩部（銀行、商店、取引之類）均於第五學年課之內國實修分三科。一、直接輸出入。二、賣込。三、地方商業。下列各機關隸焉。稅關、郵局、銀行、地方銀行、商工銀行、保險會社、鐵道會社、汽船會社。

外國部暫中止。

各種市價由教師指示所用商品名目擇輸出入主要者且爲橫濱市輸出入主要者（如生絲、羊毛、羽二重、綿之類）

本校除上述模擬法外尚有三種實習課程如下。

- 一、每年暑假時選派五年生二人往國內各要地或國外商場調查商況三週爲期調查所得報告本校。此外遇國內外博覽會時得隨時酌派。
- 二、每日派五年生五人調查橫濱生絲市況。橫濱生絲行大家者有五每家一人。

三、譯外國雜誌所載商況其種類由教師指定之。

打字機實習每回三十分(晝食後)現有打字機十八臺。每年添購三臺。

觀其所陳列之歷年各種商業報告畧錄其目如下。

海外市况報告 韓國視察報告 南洋勸業會視察報告 生

絲市况報告 羽二重(卽絹)業調查報告 海產物調查報告

第十回共進會視察報告 保險業實務調查報告 銀行業實

務調查報告 東京出張調查報告 外國貿易(綿絲銅石炭米

穀)調查報告 鹽業調查報告 北海道商工漁業調查報告

上海市况調查報告 青島濟南市况調查報告

商品學理化學教師淺野氏畢業於東京高工於張君爲同學語張君云從事商業者對於商品之鑑定及商品製造工程須有相當之知識故本校理化學課除一般常識外注意商品鑑識及製造工程

上。必。要。之。學。識。

此校甚重體育。除體操每週五時外。柔道、擊劍、端艇三者中。必選習其一。限令每週至少習五時。但端艇每週一回。此外各種運動。由校友會組織之。余輩往參觀時。適值體操。其精神一如軍隊練習。大講堂懸乃木大將手書大字紀念文曰。明治三十七八年戰役。橫濱商業學校出身陣歿之士。檢其一覽。是役職員從軍者三人。學生九十四人。戰死者學生十二人。

是校之校訓曰。正直曰勉勵。曰正確。其解釋爲嚴行指定之事於指定之時。曰緻密。曰整頓。其解釋爲確定處理業務之順序方法。而固守之。曰精察。曰機敏。曰謹慎。曰忍耐。曰注意。

是校爲橫濱市十三町共立。將於本年四月始改爲公立。歷年經費。預算大都每年不及三萬圓耳。

記者曰。以其精神厲行。其法可以商戰矣。

橫濱商業  
狀況與華  
僑狀況

僑商諸君邀午飡於成昌樓。午後觀大同學校。訪中華會館三江會館。與郭君外峯雜談。

橫濱華僑約四千人。粵產者約二千五百人。餘所謂三江幫是也。華商店三百家。資本合約三百萬圓。以輸出入業爲最大。錢業次之。餘爲縫紉烹飪等業。華商之得存於今日。獨賴錢業耳。惟事類投機。故多失敗。若輸出入業。則入口幾無貨。其出口運華之貨。大都爲日人設店。中國直接貿易。幾無華商經營之餘地。

歐洲戰事。首受其賜者爲日本。去歲各會社各商店。無不利市三倍。有專以買賣股票爲業者。謂營利之順。遂爲往年所未有。蓋股票有漲無落。隨到手。隨脫手。稍延數日。獲利無算矣。

獲利之最鉅。爲航業。某日人試營航業。資本僅五萬圓。租船一艘。未幾而歐戰作。知機會之將至。急改租爲購。開行數回。獲利無算。乃於美國船廠定造大船。船未造成。而鐵價船價飛漲。數十萬金之原價。



增至三倍。乃售去之。另行訂造。如是數次。今擁資及一千萬矣。僑美華人所行之支那船。自美西方各埠。經檀香山。貨已裝滿。過日本。幾無餘地。容華商裝貨。利非不厚。惜資本微薄。不能擴充。僑商莫不嘆惜。痛恨於吾國招商局之腐敗。坐失此千載難得之機會。雖然吾國內江內河船業之未能保。尙何論外海哉。

歐美人之營商業於日本者。逐年收閉。大都轉而之中國。卽歐美各銀行設支店於日本。亦莫能與日人競爭。但不能不設此機關耳。其原因不惟在政府之助力。國民愛國心之發達。而尤在生活程度高下之相差。日本人之刻苦耐勞。實爲爭存於天演界之利器。雖大商家。農。八時入社。辦事傍晚而畢。坐電車往返。則易洋服而和服。共其家人料理家庭瑣屑。若歐美人出必馬車汽車。食必麪包牛乳。卽以生活程度論。莫能與之爭矣。夫生活程度與生活能力並進者。歐美人是也。生活能力進而生活程度不與俱進者。日本人是也。若我

中國商人營業未獲贏餘而場面日趨闊綽生活能力不進徒增其生活程度夫第一種人且不能與第二種人競安有第三種人立足地尙不悟而自返哉

日本近多印度人其生活之低遠過於歐美而長於經濟所製商品取歐式而減其成本頗合日本社會心理自商船直達以來者日多日本人赴南洋營橡皮業者日盛一日資本家投金者皆勤苦耐勞與荷政府訂約租地栽橡獲利甚厚日人擴張國力之方針本分圖南與北進兩派一則屬目於南洋羣島一則注意滿蒙兩派常互相激戰吾游東京書肆凡關於滿洲蒙古與夫英荷法美所屬南洋各埠地理物產實地調查紀載報告日新月異而歲不同書肆至闕爲專欄以陳列之每一種出版千百部不崇朝而罄其注意有如是者可驚也

二十日晨抵大阪。亟欲觀佐佐木氏所稱育英小學校。訪得之於南區

鰻谷東町。門勝大阪市立育英高等小學校及商工補習學校。校長本多左右太氏出見。首叩其高等小學之編制。答如下。

內地商業科 八級

海外商業科 二級

生產業科 二級

普通學級甲 三級

普通學級乙 二級

各二年畢業。以其志願認定之。

普通學級甲。爲注重工業者。普通學級乙。爲注重商業者。生產業科別有注重之點。

問特別編制之宗旨與其經歷之順序。答世界經濟競爭日迫。一日

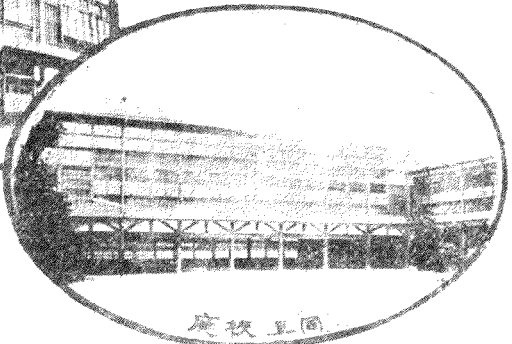
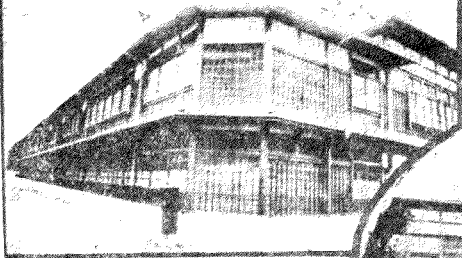
本 多 左 右 太



教育不可不着眼於此。從前小學。卒業生無適當之出路。不得不將文部省定制稍稍變通之。余在此二十年。深知非此不能適合地方需要。而滿足學生父兄之希望。今全國惟我一校有此特別編制。編制僅及一年。然調查已費兩年。因地方之實況以定學科。因各科之需要以定教授要目。因要目以定細目。其材料除實地調查外。類取之於新聞紙之記載。

問生產業科何意。答生產業科。

大阪市英商高等小學校外圖



同是校慶

工業科也。其不稱工業科。稱生產業科者。不惟授以關於工事之技能。兼注意於經濟故也。

問各科教授材料有別否。答修身體操唱歌三者無所別。其他依各科性質定之。如生產科之手工與普通學級之手工大有別。前者不惟課之作業。且使曉然於原料之性質。與其效用價值。且使調查本國原料。加以人工。而爲之計算。而後者則在發達其身體與腦筋之能力。但期養成工商界之人格而已。不惟手工有別。即他科亦有別。如算術。其爲內地商業。則略筆算。重珠算。其爲普通學級。則在養成其算數的基礎知識。其他各科稱是。

氏又言。吾校注重嚴格訓練。僅強制的服從命令。不如養成其自決心。與自制力。故每日將兒童應爲之事列爲要目。令於隔夕就寢之先。思維一遍。以爲明日實行地步。於養成人格上大有關係。校外分七區。每區設同窗會。俾共從事於作業的生活。

時全體千餘兒童。方同場體操。既畢。乃順次導觀。圖書室及圖書閱覽室。

本校別設通俗文庫。備一般兒童閱覽。增進其普通知識。詳一覽表。此則專備本校兒童課外閱覽。

全校舍係前四年新建。地價二十萬圓。建築十萬圓。校長謂地價貴。故支配布置。力求經濟。極費匠心。

壁皆有板。其高準學生平均之身長度。

門有玻璃。其高準學生平均之身長度。而略過之。

窗下有穴。一一置便當匣。窗有軸。使左右推移。無聲。其餘建築用心處類此。

手工室 普通學級課木工製小匣。

畫圖室 凡手工必先令本生畫圖樣。而後依以製之。故工準。確。工與畫處。處聯絡。而畫有效用。問算術課幾何乎。答否。但無妨於教。

授。圖。樣。

理化試驗室 分組試驗。每組六人。故各種器物均備六具。多學生自製者。若礦物標本。注重銅鐵寶石等商品。若各種度量衡器。若電鈴之各種原料。使生徒習裝置。若商品打包模型。多米糖麪粉之類。此外物品甚多。大都工商界應用者。

理化教室及準備室

畫圖課 鉛筆臨繪設色。板懸色彩圖。雪地寫生。農田寫生。皆二

年生新製。

擊劍課 極。奔。有。精。神。

作法室 適無課。

休養室

各教室門外皆有版。揭如下式。

以主任教師名名其室。所以明責任也。

時 間 表	村上教室 <small>第幾年級</small>	幾人
	擔任教師	村上 ○ ○ ○
	某科教師	○ ○ ○ ○
	某科教師	○ ○ ○ ○

生。報。得。數。他。生。證。其。誤。否。

各教室坐位之配置爲四行以劣等生居第一行中等生居第二行而以優等生居中之第二第三行。

唱歌課 以余輩參觀特令唱校歌。

教科書尙用國定本但依各科之性質增相當之教材而減其原有者。

歷史課 一室課題大阪之商人則內地商業科也一室課題東洋殖民會社則海外商業科也商業課 稅關此爲海外商業科珠算課 指令一生速唱數速算他生依之速算速！速！指一。



大講堂 樓下爲屋內運動場。

建築費三萬圓。容一千二百人。中木龕供天皇御影。當余輩參觀時。校長特趨御影前鞠躬。開幕。再鞠躬。閉幕。三鞠躬。乃退。梯下安電機。恰宜於樓下屋內運動場。觀演電影。

屋內運動場 場左有屏。以障通路。屏之背。揭其板。則皆圖書。日牌。問卒業生狀況如何。答從事於工商等實際事業者。八。其他事業者。二。

問聘教員感困難否。答未也。普通教員。注重修養。商工科則皆專門教員。經文部省檢定者。

問有商品陳列所否。答無。但令參觀各商店。似實際參觀較有益也。附設商工補習學校。學生六百八十四人。各科均六個月畢業。每週教授十二時至十八時。於夜間教授之。其學科課程入學資格如下。

月、水、金曜日教授科目

育英商工  
補習學校

學科	每週教授時數	課程	入學資格
商業科	八	內外商事要項、簿記大要	尋常小學校卒業者
英語 C 科	八	發音、讀方、譯解、會話、英作文、書取	英語 B 科卒業者及解得第二讀本者
英語 B 科	八	發音、讀方、譯解、會話、英作文、書取	高等小學校卒業者及英語 A 科卒業者
珠算 A 科	八	加、減、乘、除并速算	尋常小學校卒業以上者
讀書 B 科	八	國語、漢文之講讀	高等小學校卒業者及讀書 A 科卒業者
作文習字 A 科	八	日用往復文及普通文作法 書字練習	尋常小學校卒業者
工業理化科	八	工藝上必要之物理化學及自然現象	尋常小學校卒業以上者
建築製圖科	八	建築製圖、家屋構造法及規矩法	高等小學校卒業者及普通製圖科卒業者
算數 B 科	八	開平、開立、求積、代數、幾何、三角	高等小學校卒業者及算數 A 科卒業者

火、木、土曜日教授科目

學科	每週教授時數	課程	入學資格
火、木、土曜日教授科目			

簿記科	八	商業簿記(單式複式)商事要項	高等小學校卒業者及商業科卒業者
英語 A 科	八	發音、讀方、書取、譯解	尋常小學校卒業者
英語 D 科	八	發音、讀方、譯解、會話、英作文、書取、商業書信及打字機使用法	英語 C 科卒業者及解得第三讀本者
珠算 B 科	八	加減乘除及速算	尋常小學校卒業以上者
讀書 A 科	八	國語之講讀、作文	尋常小學校卒業者
作文習字 B 科	八	普通文及商業書信、習字	高等小學校卒業者及作文習字 A 科卒業者
普通製圖科	八	幾何畫法、簡易機械、建築見取圖	尋常小學校卒業者
機械製圖科	八	機械部分圖、組立圖、見取圖、設計圖	高等小學校卒業者及普通製圖科卒業者
算數 A 科	八	普通算術、開平、開立、求積	尋常小學校卒業者

以上各得以志願選習一科或兩科

校長謂此輩受工商業補習教育之生徒甚為可憐乘其工作餘閒來校受業若輩之獲此餘閒良非易而又須得其主人之許可故本校全體教員相約對於若輩務施懇切之訓練冀以最溫和之空

氣。涵。濡。於。其。身。心。閒。

補習生徒之年齡最大者二十五歲。最小者十二歲。授業料修一科者八角。兼修兩科者一圓三角。

校長出示成績品。教授細目。各種教材。各種商標。細目分三欄。曰教材。曰教具。曰與他科聯絡教材。翦自各種日報雜誌。分科裝訂成冊。商標。皆生徒所採集。

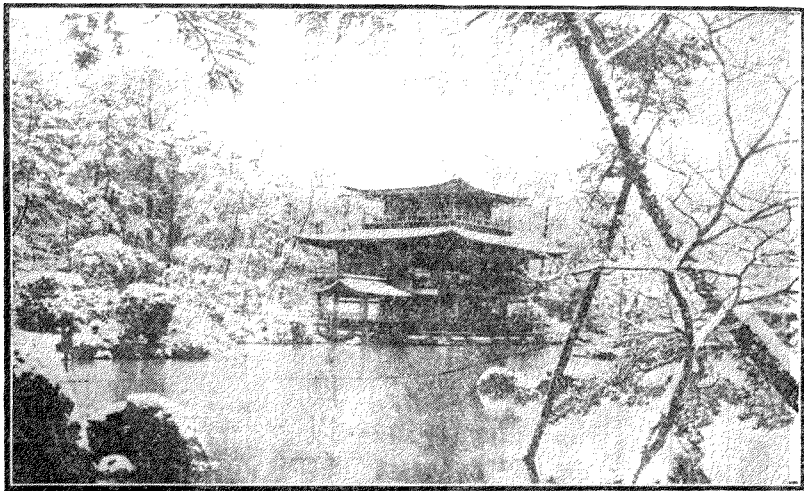
記者曰。職業教育可分爲三種。曰特設之職業學校。曰普通學校。分設職業科者。曰職業補習學校。前所見共立女子職業學校。東京府立工藝學校。其第一種也。此校兼備第二第三兩種。而第二種嘗數見於美國者。日本乃全國。祇此一校。校長本多氏。以二十年之經驗。獨到之眼光。不顧法令。犯羣疑。而爲此。顧可驚者。不惟以其法也。亦實以其精神。觀夫調查地方之實況。以定學科。因各科之需要。以定教材。立要目。細目。苦心經營者。二年而後。下手實施。乃至設備也。

西京

訓練也。各科教授也。無一非其精神之所注。此校吾未有間矣。所亟欲爲言者。凡所謂某法某法。豈是皆以精神爲本。本立而道生。初未許以取徑之新奇。爲文飾地。苟芻靈而衣冠。猶芻靈耳。

是晚赴西京。主於澤文旅館。西京饒舊文化。此旅館如百年摺紳大家。其人其物皆修雅整潔。諸婢彬彬有禮。乃至一盤盂一衾。稠靡不精且備。

二十一日日曜休沐。晚偕竹莊鴻



金 閣 寺 之 雪 景

聲游金閣寺。

詩 游金閣寺

游金閣寺

瀲瀲寒流引屐痕。乍晴乍雪叩僧門。夕峯向背分嵐色。古社興亡寄國魂。受拜長松平地貴。多金小閣百年尊。文章未要江山助。海鳥忘機自賞欣。

二十二日、赴神戶。遇王君敬祥。略談。是日為舊曆除夕。僑商以是碌碌。聞日本鄉間。猶可見舊曆新年景象。

二十三日、赴廣島。陳韓張三君已先在。共參觀廣島高等師範學校。廣島高師之建設。視東京高師為新。就編制論。其異於東京高師者。文理兩科之外。無體育科。而有教育科。一也。文理兩科各三部。每部設若干精究科目。及加設科目。二也。表如下。

廣島高等師範學校

文	科別
第一	部別
教育學	精
國語	究
漢文	科
	目
德語	加
習字	設
圖畫	科
音樂	目
武道	

第二	教育學	英語	德語	法語	圖畫	音樂	武道	
第三	教育學	歷史	法制經濟	德語	圖畫	音樂	武道	
第一	教育學	數學	物理學	法制經濟	德語	音樂	武道	
第二	教育學	物理學	化學	法制經濟	德語	音樂	武道	
第三	教育學	地理學	博物學	法制經濟	數學	法語	音樂	武道

右精究科目。令生徒各就規定若干目中選其一而精究之。但精究教育學者須兼修身。

右加設科目。令生徒依其志望就規定若干目中選修一目或二目。以上各四年畢業。

教育科二年畢業。其科目爲修身、教育學、論理學、生物學、心理學、哲學、法制經濟、體操。上列各科外並令就文科理科所定各科目中選習其一目或數目。

附屬中學校分第一部第二部。各五年畢業。第一部直接於附屬小

學。以研究。十一年間之普通教育爲目的。但設農業商業手工三科。令於第四第五年各依其志望選習其一。第二部從一般小學校卒業生中募集之以研究。五年間之普通教育爲目的。其科目依現制。

第一部 農工科課程表如左

農業	商業	手工	第一	第二	第三	第四	第五
		木工(單形簡易之指物塗物)簡易細工(厚紙、竹針、金黏土)	第一年	第二年	第三年	第四年	第五年
		木工(同上)簡易細工(竹、黏土、石膏)					
		木工(指物、塗物、彫刻、轆轤)金工(鍛工及板金)					
	商事要項	工業(木金工實習)工業講話					
緒論、重要作物栽培、作物病、蟲害、造林、水產		工業(考案制作)工業發達史					
蠶業、園藝、畜產、土壤肥料、農業經濟法規	同上商業簿記						

農商業四五年每週各二時。手工一二三年與圖畫合三時。四五年二時。

參觀其中學國語英語歷史等課。教生實習。互有短長。亦無甚特色。



學生多數制服。教室不甚整齊。但其工場設備殊可觀也。

手工教室 黑板旁揭廣島市工價表。每種工業列其工價上中下三等。又防遏輸入工業一覽表。所謂抵制外貨品也。皆由生徒調製。

手工參考品陳列室 在教室之旁。其所陳列爲鑲木工、板金細工、竹細工、木細工、漆工、外國學校成績品、外國學校用工具、皆與本國比較。木材標本、各種玩具、各府縣黏土物、各種竹標本、各種銅鐵絲、各種金屬物標本、鏡匡邊標本、漆之原料、堯之原料、釘類標本、鎖及鐵鏈標本。

手工成績品陳列室 製成理科用品甚多。

機械工場 第四年後實習用。

手工用具。尋常者生徒自備。每副四件爲一匣。價約兩圓。特別者公備。

中學生徒卒業現況表 五年十一月一日調製

官職商店 一四

陸海軍將校 一九

徵兵 二

小學校教員 一二

實業 八

死亡 九

其他 六三

升學 二七四

共 四〇一

按其升學者僅占總數百分之六十。師範附屬學校猶然。他可知矣。

附屬小學校分三部。第一部六年畢業。以直接於附屬中學爲目的。

第二部尋常六年。高等三年。以研究九年間之普通教育爲目的。第三部尋常六年畢業。以研究六年間之義務教育爲目的。

第二部高等科。設工業、農業、商業三科。每年每週各四小時。工授工業大要及實習。農授農業大要、水產大要及實習。商授商業大要及實習。令男、兒童各選習其一。女、兒童注重家事、裁縫、理科分組實習。增加時間。

參觀其國語、圖畫、歷史、習字等課。皆教生實習。整肅不逮。東京高師而饒有生氣。尋常三年作文。令兒童先自誦其草稿。而師矯正之。然後。膳正甚好。兒童每日入校時。穿靴在校。須赤足。

附設教育博物館。係高師教職員學生所組織。其主旨在供研究科學之助。

記者曰。日本高師新制。勝舊制矣。而廣島乃復於精究科中。令生徒選修其一。置加設科。亦如之。雖仍參用普通主義。而自由選擇之地。

日。以。寬。謀。專。精。以。求。適。於。其。性。質。與。志。願。之。道。日。以。廣。斯。爲。尤。進。也。若夫附屬中小學設農工商科。則亦猶是陶冶之一助耳。

長崎

二十四日、抵長崎。

浦上三里  
村小學校

二十五日、以未觀鄉邨小學也。乃乘電車至郊外。信步入浦上三里村。觀其小學校。學生一千一百五十人。導入教員室。未幾。校長柴田清記氏出見。男女教員退課。相見者十餘人。從一覽表及其談話。得種種如下。

校名 長崎縣西彼杵郡山里村尋常高等小學校。

位置 浦上三里村中野鄉。

管理者 村長某。

學務委員 公民出者二十人。教員出者十人。

校長言規定公民選出四人。則教員出二人。或一人。以此爲比例。

通學最遠距離 一里弱。

戶數 一三七三。

人口數 八四六〇。

職業百分比 農七。四。三。 商五。九。七。 工七。九。六。 其他一。一。七。七。

本校加設科目 尋常四年以上珠算 高等農業。

學級 尋常二〇。 高等二。

在學兒童 尋 一〇八三。

高 六七。

男 五七〇。

女 五八〇。

共 一一五〇。

學齡兒童

男

女

統計

現在就學

五二八。

五五五。

一〇八三。

就學卒業

八四。

五九。

一四三。

合計 六一二。 六一四。 一三二二六。

猶豫 一三。 二九。 四二。

不就學免除 一。 一。 二。

合計 一四。 三〇。 四四。

總計 六二六。 六四四。 一三二七〇。

就學者百分比九七·七六。 九五·三四。 九六·五三。

經常費預算

基金息 五。

歲入  
 雜收入  
 授業料 一五四。  
 其他 二八。

寄附金

本村負擔 六五三六。

合計 六七二三。

教員給	四六〇二。
旅費	三五。
醫藥及慰勞	五九五。
歲出備品費	三〇七。
消耗品費	二六五。
其他諸費	九一九。
合計	六七二三。
比上年度增	六三七。
本村經常費	一九四〇三。
教育費對於村費百分比	三四六。
教育費一戶平均	四圓零。
兒童一人平均	五圓零。
教員月俸平均	本科正教員 一九五。

專科正教員 一三。

最多者。本科正教員。四〇。另加俸年額五四。(滿十二年)

最少者。尋常正教員。一三。

正教員一人對於兒童數 尋常 七七。

高等 三三。

卒業狀況 升學 五六。

其他 一〇六。

合計 一六二。

圖書數 一三三七。

教具數 二二一五七。

本村主要物產 種類 米、麥、野菜。

年值 一三〇三六二圓。

參觀各級授課。國語算術教員。或男或女。大抵教態教音均有法度。



如國語。輪讀。齊讀。默讀。朗讀。更迭爲用。均能照顧全體。

尋常一二年生甚多。故分二部教授。每週授業十八時。其他廿六時尋常。二年起課。記憶。畫。三年起課。寫生。畫。

鄉村兒童。易缺席。故行出席競爭法。分三種。(一)級與級比。(二)每級分四組。組與組比。(三)人與人比。均有表分四色。判其高下。教室門外各揭等數。爲級與級比之結果。一年無缺席者。校長特獎之。六年無缺席者。郡長特獎之。

廊下有拾物安置箱。

校外山坡有農場。共二百七十坪。

高等一年二年分區擔任。其物爲葱、菜、麥等農作物。所得物令生徒賣之。其金以全體名義貯郵便局。充卒業後旅行用。

黑板上揭有獎狀。乃某年級栽葱。經蔬菜果物品評會給與者。問校長教科與都市有別否。答無。惟隨時與以本區適當之教材耳。

問本村教育程度。比他鄉如何。答在長崎縣中本村差下。

記者曰。吾游此校。觀其組織。其設備。恍疑置身江蘇蘇城省立第一師範附屬小學。初不意其在荒邨也。荒邨而有此自治。有此教育。國欲不強得乎。去村道遇歸家就食之學童。脫帽戢戢行敬禮。益移我情矣。

二十六日、候船不至。日本新造日向軍艦。行入水式。此艦造自三菱廠。載重三萬餘噸。其成也不用一歐人爲從。來所未有。

二十七日、過公園山下。偶遊長崎商品陳列所。其組織分出品部與調查部。其所陳列之出品。幾網羅長崎外來貨物及本市本縣現在與將來重要產物及其原料而盡列之。就所見依次錄其品名。

飴果、汗衫、襪、扇、竹絲匣、洗面粉、貝殼製物（兼原料）、風景片、罐詰、水飴、製版、栗饅頭、繃帶、柿餅、鷄蛋餅、糖類、玩具、酒類、紙花、醬油（標本及大幅製造順序圖）、牛角製物、酢、螺鈿漆器、鏡、鏡匣邊、木器、珊瑚類、陶器、

銅器、工藝傳習所各種出品、盲啞學校製木器、漁網、珠飾、瓷器、傘、七寶燒、孩車、孩椅、玳瑁類、玻璃器、棉紗、及紡織順序照片、藤器、彫模、瑛、椰草帽、(原料及順序)鑄鐵器、及塗油原料、青銅合金物、黃銅合金物、(皆表其分劑)花邊類、繡貨、(輸出額種類輸出路價格)人形玩具、漆繪木器、飲食用器、各種鹽、各種紙、信封、信紙、針、髮髻子、香油、(原料及製順)拖鞋、胰子、柳條箱、(及原料)線香、洗粉、(菘豆製原料及順序)漆盤。

此外有新加坡市場蒐集品、蘭領東印度市場蒐集品、中支那市場蒐集品。又有防比輸入品、若磁瑛器、罐詰、牛乳、果古、糖、餅乾、瓷器、刀叉、絨布、花紗、各種洋服料、汗衫、毛巾、襪、傘、圍巾、縫針、洋服飾物、各種化妝品、釘理髮器、鉛筆、小刀、等等皆以一種外國貨一種日本貨兩兩並列而比較之。

所尤可驚者調查吾中國各地土貨與其原料至詳且悉並有支那輸入額表輸出額表其報告書論廣東化妝品近頗發達香港廣生

行。而。外。廣。州。有。三。所。佛。山。梧。州。香。山。江。門。東。莞。各。一。所。宜。注。意。次。論。廣。東。之。襪。香。港。有。維。新。華。洋。兩。工。場。年。共。產。額。百。萬。圓。日。本。品。失。其。販。路。又。論。漢。口。九。江。甚。歡。迎。日。本。貨。前。途。大。有。希。望。又。論。九。江。人。口。甚。多。日。貨。大。可。暢。銷。且。南。潯。鐵。路。於。日。本。有。密。切。之。關。系。云。

問其經費則年祇三千圓。管理員五人耳。

二十八日、午前上高麗丸赴非立賓。

