

飲

虹

移

所

刻

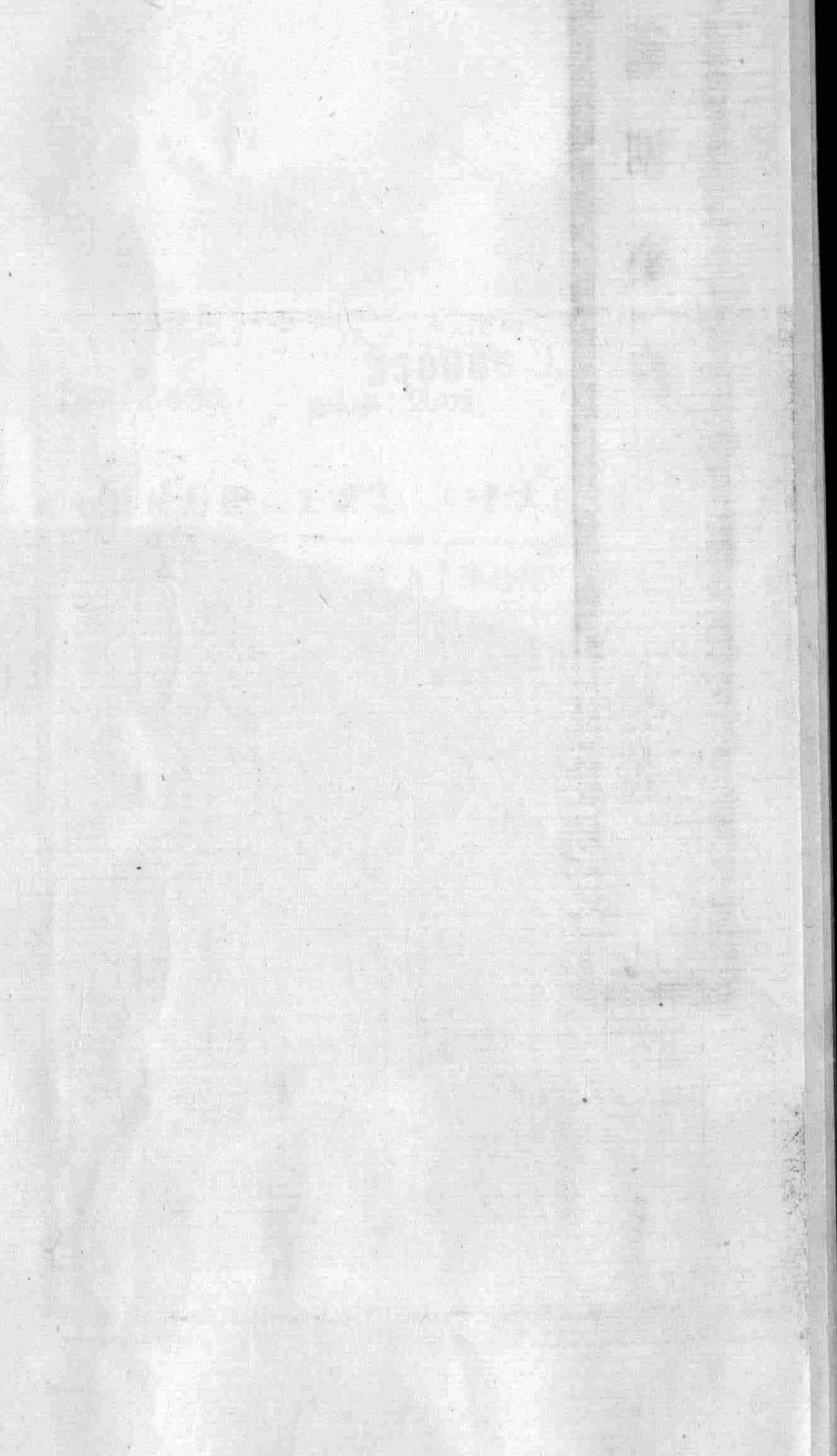
曲

孝威



蓮湖樂府

(三三)



蓮湖樂府目次

牡丹詞

雙調新水令

和陳秋碧

商調集賢賓

碧津園漫賦

雙調新水令

村居秋興

南呂梁州新郎

雙龍舞水命

雙龍圖說

商龍變質圖

麻刺煙壽

雙龍潛水命

林氏隱

雙龍圖說

蓮湖樂府

新建夏文範瑩玉撰

牡丹詞

雙調新水令

淡雲輕日護香霞好風光暮春將夏筵開金
谷曉豔吐洛陽花歌管喧譁人在蓬壺下

駐馬聽

盛世韶華天氣清和人意洽芳叢妖冶多開
七貴五侯家瓊英翠葉逞豪奢天香國色盈
臺榭含芳纔半發避朝陽幄翦碎鸞綃掛

喬牌兒

瑤階下看時色轉嘉酣朝酒來精舍宛如西
子新粧罷露華涼肢體膩滑

攪箏琶

曾對著明皇月夜楊太眞遙看七香車開綺
宴興慶池東歌雅調沈香亭下舞春風蕩漾
色偏佳盡都是豔質奇葩如畫許多般樣兒
相市杏種種的堪誇

沈醉東風

只道箇魏紫姚黃名家更看那鶴翎紅頂露

休砂獻一箇一百五壽安紅到一箇鹿胎紫
瑤池駕一枝舞青霓列席前筵下剛種狀元
紅窠蒂便英發端的是慶天香羯鼓頻搥

喬牌兒

你看那一叢千萬花鶯嚦亂燕交加珍珠九
藥垂簾下醉楊妃欹著繡榻

甜水令

醒酒名兒凭肩樣子君王寵太真是箇上國
豪華到如今玉白金黃霞紅雲紫香清豔雅
偏稱著畫戟高衙

折桂令

倚著玉樓春滿泛流霞蓮萼生芳紅逞楊家
賽西施暈吐檀心壓在紫金鏤杯賒可意的
玉杯白凝脂香發瑪瑙盤瓢剖西瓜棠棣坊
奢華月波隄高大名盛當時芳流天下

錦上花

萬種妖嬈千般嬌雅擅名園奪盡芳華延賞
那半捲疏簾雙摺輕紗玉宇光中瑤臺月下
湘娥羞並粧洛女甘爲亞更喜那映日爛斑
濕雨清嘉卻把太白浮之清平調寫自古春

光花王占也

清江引

雕欄外異種多似蕨剛轉過茶藤架重重錦
繡堆陣陣清香瀉怎教那蜂蝶兒不戀他

雁兒落

曾助著韓湘子頃刻花韓退之擔驚訝舒元
輿長篇詞賦稱楊國忠百寶欄杆架

得勝令

這風流千載不曾差欺羣壓眾花也曾爲進
君王御几金瓶上也曾爲宴明妃華清宮裏

插李翰林詞華李龜年檀板押惜芳的聽咱
須要箇嚴麋鹿防駿馬

離亭宴帶歇指煞

遍郊原繁花三月忙開謝誰敢與洛陽一品
齊聲價那朱門世家結構了重梁曲廡園粧
點了茂林修竹趣深藏了絕豔傾城雅一任
你徵歌磔酒誇須戴箇舜日堯天大一統夷
華憑藉尊奉著皇朝至聖君共樂著熙洽昇
平世更逢著美景良辰下常懷那尊俎情慢
結那詩詞社要放箇襟懷瀟灑韶酌裏三萬

六干場願對你好芳容共杯筭

和陳秋碧離思懷人商調瑣窗寒并梧

秋到早

商調集賢賓

綠窗前夜闌殘月曉雲夢破楚天遙最難禁
敲風竹韻不勝幽弄影梅梢想當夜五言詩
倡和同聲到如今七絃琴音韻難調把一箇
鳳鸞儔忍教折散了好教我隻影寥寥且休
題花叢載酒月下共吹簫

逍遙樂

容衰潘貌利鎖天涯名韁海角苦落塵囂歎
風霜短鬢凋兩地相思相怨著治離愁軒岐
無藥耽了些煙波險阻途路淒涼旅邸蕭條

金菊花

相逢時春風桃李景偏嬌別離時秋雨梧桐
夜轉遙怕黃昏倚樓人靜悄漠漠江天雲樹
暝路迢迢

醋葫蘆

常記的撥金麈寶篆噴鼓瑤琴流水遶對楸
枰玉筍褪鸞綃想著他試新粧朱帷春色曉

訴衷情將錦屏來斜靠兀的不閃著人題起
便魂銷

前調

想當初春明時花柳妍風日和人意好他爲
我惜芳辰開綠蟻對天桃我爲他醉金尊玉
山花下倒他爲我座生春回頭一笑我爲他
聽鶯聲相伴在赤闌橋

前調

當夏日箇晝初長綠蔭濃曾共他納涼南薰
亭院悄最多芰荷邊垂柳下逞妖嬈一謎裏

五
捲湘筠親人的雙燕繞襯芙蓉雪膚花貌更
有那冰肌玉骨暑潛消

梧葉落

想著那玉宇秋光溜銀河練影遙白雪郢歌
高喜的是青鳥雲中度愛的是天香月下飄
恰共賞幾良宵常記得金針乞巧

後庭花

往常時遇玄冬排華閣他將那錦帳懸春意
好也曾作柳絮梁園賦也曾醉葡萄畢甕倒
圍畫屏遣寒宵也曾共相偎相靠到如今孤

伶伶命所招冷淒淒人怎熬添愁的草樹凋
可憎的節序早書卷又懶待去瞧信音又忒
恁般杳

青歌兒

聽夢兒中多翻多翻驚覺好生好生焦躁怨
了些夜月啼鶻竹影搖畫角音迢鐵馬聲塵
心思煎熬情緒無聊這姻緣真箇好蹊蹺恨
重重難刻劃相思調

浪來裏煞

我情兒不是薄他意兒真是好紫羅囊分定

怎能逃白玉環夙緣重撞著須得箇天教配
合那時不說舊題橋

容臺吳條谷文湖上碧津園成漫賦

雙調新水令

滿湖煙景隔塵囂好林園四時凝眺清虛千
頃闊紫翠萬峰高世外逍遙一卷詩書樂

駐馬聽

港落寒湖百丈垂虹來樹杪窗迷遠嶠萬竿
野竹上青霄林深惟許鳳凰巢沙平那見鷺
鷗落剛剛春到了池塘中又早見生芳草

沉醉東風

仙溪上鶴鳴九皋桃園內花吐千嬌新柳色
鎖衡門芳樹影侵簾幕護深林淡雲繚繞可
喜的春光明媚黃鶯遷喬紫燕歸巢恰桃浪
裏魚龍跳躍

雁兒落

愛你箇問嫦娥臺榭高繫五柳扁舟妙勝似
他元龍百尺樓不強如米芾棹

得勝令

炎炎長日亂鳴蛩門掩碧陰遙雨渴荷香細

風輕燕語嬌昏朝仕酒侶尋芳到清標有詩
人帶月敲

喬牌兒

祇愛向北窗高臥著勝走馬長安道清風一
枕湘波繞手中畫夢裏難拋

甜水令

范蠡煙波知章剡曲古今稱道他是箇先代
美臣僚曾寵著皂蓋朱幡紫綬金章高牙大
纛卻又早勇退清高

折桂令

八窗開天空海闊水遠山遙翠煙銷彩徹雲
衢銀漢迴影瀉秋濤臥晴沙鷗鷺依依叫秋
空鴻雁愴愴歌夜月光分吳苑賦秋聲樹發
商飈酒滴新槽鱠落霜刀占斷林泉說甚張
陶

錦上花

照水芙蓉仙姿窈窕浥露黃花豔色偏饒老
圃秋光霜華更好月殿瓊枝天香縹緲

么篇

三秋爽氣多十月陽春小窗兒外綻幾朵梅

萼暗香浮動抱□□仙趣喜對詩瓢纔轉向
林亭羅浮夢曉

碧玉簫

寒夜寥寥枝上繞烏鵲靈雪蕭蕭空裏滿鸞
鶴閒愛掃煮龍團把竹燒酒興又豪詩懷又
好漂孤航也勝山陰棹

烏鴛煞

季倫金谷何須較淵明三徑從來少你成就
了清寮志兒高名兒遠心兒樂本是箇虞廷
典禮人學得箇漢陰抱甕早沈湮了虧成不

攬只據著白雲坳渾疑是在蓬島

絡絲娘煞尾

歲寒盟願與松筠結了古今情對著江山不老

村居秋興

南呂梁州新郎

清秋時候村居堪寄漸遠爭馳車騎兩山排
闌茅檐無限幽棲只見那滿林紅葉繞砌黃
花偏把蓬窗倚甕頭新酒熟儘堪攜結伴登
臨坐翠微合山影碧湖光麗白雲四野垂天

際秋色好興偏劇

前調

垂隄衰柳魚舟誰繫
澗澗晴光新霽湖平岸
闊閒眠鷗鷺忘機喜的是鱸魚正美紫蟹初肥
浪跡滄波內漫將蘭棹
躡小橋西山色空濛
雨亦奇合山影碧湖光麗
白雲四野垂天際
秋色好興偏劇

前調

向晚來日映漣漪
牧童歸無腔橫笛對籬前
野老一枰殘局忽聽的空山鶴唳古木猿啼

雅稱幽人意名利客遍天淵誰解垂綸坐釣
磯合山影碧湖光麗白雲四野垂天際秋色
好興偏劇

前調

漾冰輪萬頃玻璃掩柴扉一林寒碧動吟懷
何處梅花腔細起向那藤蘿石上松竹牆陰
露把衣裳濕三徑僻勝陶籬石榻清香也自
宜合山影碧湖光麗白雲四野垂天際秋色
好興偏劇

蓮湖樂府一卷夏文範撰載在新建夏氏家
乘從映翁許見之家譜云文範字瑩玉號湖
山行五宋祥符乙卯鄉舉官翰林待詔居蓮
湖翁嘗出此卷以眎蕙風謂宋時不當有南
北曲蕙風亦疑莫能決前案所作有和陳秋
碧者秋碧生於明成弘時則作者非宋人可
知明之南詞自魏梁後別具一種風格卷中
村居一套雅與之近此可見隆萬閒俗尙矣
蓋遺稿叢殘子孫編次偶不細察歸之遠祖
亦未可謂爲失當也甲戌重九廬前眞如村

居記

... 人... 自... 一... 北... 斯... 山... 乘... 一...

射陽先生曲存

(三四)

射陽先生曲存目次

小令

駐雲飛

及第

翰林

內閣

歸隱

滿庭芳

春游

套數

一枝花

壽丁忍庵七十

梁州序

詠雪

小令

柳樹犬主血滴目太

射陽先生曲存

射陽吳承恩汝忠謨

駐雲飛四闕

及第

天下才名綠鬢朱顏正後生
花外笙歌送闕下旌旄從榮
宮錦賜袍紅笑領東風白馬驕
嘶不受黃金控十二天街畫裏行

翰林

人世蓬瀛兩袖天香近九重寶帶銀魚控宮
燭金蓮送業談笑揔夔龍退食從容日上花

輒閣下文章靜身在瑤臺第一層

內閣

黃閣清風新築沙堤宰相行
掌握乾坤重燮理陰陽正
榮雨露滿槐庭桃李香
濃鎮國璠璣照世軒轅鏡
圖畫麒麟第一名

歸隱

霖雨收功回首三台一笑中
白社怡真性綠野耽幽興
榮天賜衮衣東四海人情指
望間雲復爲蒼生動重見
周公致太平

滿庭芳

春遊

山間水涯鶯遷喬
六燕剪香沙東郊過雨春
如畫碧草丹霞一壁廂
馱紅袖銀鞍細馬一
壁廂舞青旗茅店桃花垂楊下
傳杯弄竿不醉也不歸家

套數

北南呂一枝花

壽丁忍庵七十

唐時萬柳池晉代燒丹竈
劉朝招隱地宋室
等僊橋城壓金鼇
最好是淮陰道引黃河一

水遙愛你箇天生來地上神僊住居在畫不
就人間蓬島

梁州

有時價載春水斜陽蕩槳有時價倚西風夜
月吹簫今年七十剛來到朱顏未改白髮相
饒花間翠羽洞口清霞下天風一派雲璈有
一箇丁野鶴笑迷喜親捧靈芝有一箇丁令
威舞翩躚間尋華表和你箇丁忍庵醉糝糊
戲弄蟠桃綺寮絳綃梅花十月東風繞綵袖
翻玉樽到等待寒香月滿稍拚取醅醕

罵玉郎

青山不用丹書詔也不要金帶重紫駟驕芒
鞋竹杖閒行樂一任他鷗鷺狎燕鶯嘲漁樵
笑

感皇恩

呀雖則是萬貫纏腰也有那烏帽羅袍心只
願跨青牛揮玉塵伴黃鶴說甚麼心靈性巧
說甚麼位重高官見了些二蟻排兵聽了些二雞
報曉歎了些二燕爭巢

採茶歌

見如今庭下有桂香飄麒麟種鳳凰毛待桃
花鼓動禹門濤密匝匝門迎駟馬那時節五
花官誥下丹霄

尾聲

任從他眼前人海風波惡都在你心上經綸
忍字包不惹事的先生得玄妙那怕你桑田
幾遭再饒箇華山干覺我只是靜養天和不
肯教老

南南呂梁州序

詠雪

連天一色隨風千變六出是誰裁剪世間何
物比他皎潔輕纖漫道是銀龍墜甲玉鳳梳
翎粉蝶兒飛撩亂素娥粧閣上倚嬋娟錯認
楊花撲繡簾合清幽景最堪戀向銷金帳底
同歡宴羊羔酒美人勸

溪山如塑園林如染樓閣盡行粧點憑高一
望白雲鋪滿瓊田見了些水晶宮闕雲母軒
窗瑩徹琉璃殿更愛那疏籬茅店外小橋邊
斜壓梅梢映畫帘合前

伴清光唯有殘蟾漸略約東風催轉笑遠山

微露半痕眉淺尙猶白鶴迷琪樹鷺隱冰沙
蘆鴈驚銀箭漁翁汀上晚一簑懸閒載瓊瑤
壓釣船△口前

對冰湖表裏山川正老子興來非淺漫試拈
鐵笛倚空吹斷管甚麼舟回剡曲兵破淮西
□打毬田院灞橋驢背上聳吟肩風捲寒花
撲帽簷△口前

節節高

曾經祝向天乞豐年天公果肯從人願行方
便瑞氣旋占書驗一連三白黃金賤遺蝗宿

瘴消除遍台不似春秋月和花時節到了尋
常見

閒烹小鳳團掃來煎一甌香帶余酣噉塵襟
換展蜀箋磨端硯吳毫寫入新詩卷新詩教

與山童念人口前

餘音

今宵醉醒懷同伴共鄒枚曾賞菟園草就相
如賦一篇

射陽先生曲存

步
雪
初
聲

(三五)

學原

(三)

序

詩三百篇字句長短原不一格可絃可歌皆
詞曲也兩漢六朝遺風未泯自唐人制爲五
七言以取士詩道遂畫界而獨尊竹枝烏啼
之屬徒以詞曲名篇古風間出長短句大都
仿詩律而爲之不堪相遠宋興用制策義以
收五七言律之權而詩才始旁出於宮調謂
之詩餘大晟樂府其最盛也學者死於詩而
乍活於詞一時絲肉之漸熟其抑揚節奏
之趣於是增損而爲曲重疊而爲套數浸淫

而爲雜劇傳奇固亦性情之所必至矣世之
治也氣自北而之南故金元尙北而 國朝
尙南然而南不逮北之精者聲徹於下而學
廢於上也夫先王之教曰詩言志歌咏言先
王以之教胄子而今人以之隸優俳性情失
平而精神才術盡以供戾氣之用豈不哀哉
野青氏年少負雋才所步花間集韻旣已奪
宋人之席復染指南北調感咏成帙浪仙子
從而和之斯道其不孤矣夫性所不近習之
必不利意所不樂入之必不深意所樂而性

復近之其所至殆不可知也余痛夫韻學之失傳詩與詞曲遂一分而不可合思得有志斯道者相與窮三百篇之源流以救天下性情之敝而幸遇野青氏夫楚人素不辨冰青得此開山尤爲可幸白雪故郢調今其再振於黃平因名之曰步雪初聲野青氏勉旃詞隱先生衣鉢余且懸以埃子矣

古吳詞奴龍子猶述

我皇在極余且熱以爲年矣

不獨平因餘之曰老矣

新地開山火獄何幸白津地

聖之難而幸勝獲青壯夫

其誰清幽與傳三百獄之

大斯荷典爾曲意一食爾

好世之其誠蓋依不何朕

步雪初聲目次

仙呂曲

題情

陰陰月上

八聲甘州

詠繡鞋

踏青見此

二犯桂枝香

正宮曲

寄情

重門掩

白練序

中呂曲

結思

淚染青衫

粉蝶兒

詠燕

過春社了

榴花泣

南呂曲

秋閨

玉釵頭懶卸夢難尋
懶畫眉

詠蝶

香心鎖

素帶兒

離情

恁丟開日夕虧伊耐 太師引

詠悔

遺斜水月中

香羅帶

春閨

繡閣鶯啼月曉 巫山十二峯

多情悔

瓜單殺畫長人恨賒 一枝花

商調曲

春懷

春英飛滿簷

金甌醉

水際見佳人

鬆鬢懶梳頭

黃鶯兒

詠楊花

南園暮

二郎神

雙調曲

詠梅

竹邊斜破好精神

新水令

仙呂入雙調曲

春思

遲日簾櫳

步步嬌

夏思

乳鴨池塘

步步嬌

秋思

銀燭秋光

步步嬌

冬思

風雪松梢

步步嬌

黃鐘入雙調曲

春閨怨

楊柳漸藏鴉

畫眉畫錦

羽調曲

徒相思

蕭瑟小闌干

四時花

附席浪仙三套

仙呂曲

春遊

夢醒羅帳

八聲甘州

商調曲

春閨

初試薄羅衣

黃鶯兒

詠楊花

天涯芳草歸路迷
集賢賓

天
地
人
道
一
理
也
果
得
此
理

步雪初聲

石陽 張瘦郎 野青護

古吳袁令昭幔亭歌者校

題情

江陽韻

八聲甘州

陰陰月上捲繡簾覓得妖嬈模樣閒庭風細
人靜小樓紗窗殘燈夢杳關塞長只怕春去
子規啼斷腸合清狂痛多情淚染紅粧

前腔

慊慊鬼病心意忙正露濃花瘦輕汗羅香屏

山初掩知是夜寒無狀尋思輾轉竹下涼依
舊眉峯不畫黃

合前

不是路

堤外遊韁春曉愁眠事幾椿成虛謊武陵人
去半參商羨鴛鴦雙飛輕浴寒波蕩一晌貪
歡只自想低低唱偷教鸚鵡添情況又有許
多疑望許多疑望

解三酲

憶他家道別來無恙算得過志量行藏也自
向人難語徒偃仰堪懷恨怨年光爲這些些

惱殺杜韋娘見則見花迎笑語香奴生長愛
江南畫舫蘭楫搖雙

前腔

指定小名兒喚他來翠幌却是風送琅玕搖
畫堂怕年華容易還惆悵啼玉筯對銀缸那
檀郎夜半燒銀燭塗抹新紅上海棠眠空帳
記得我那時相候細草池塘

鷓鴣滿渡船

舊姻緣無影響舊姻緣無影響你看兩兩時
禽噪夕陽階閒人來往階閒人來往恨殺荒

亭冷浸倚危欄把奴守到天亮江水畔越山
旁空淚滴千行與萬行前盟都是謊前盟都
是謊不賴壓簾花影輕除淨掃却不枉了待
月西廂

赤馬兒

任泛瓊漿濃愁不忘又記得小爐燃蘭麝清
清的無限思量灘口渡頭許多遊賞如萍逐
浪合幾番念他情況幾番念他情況

前腔

央誰細訪雲繞瀟湘音書信爽亂絲天棘出

莓牆亂絲天棘出莓牆酒洗梨花誇淡粧前合

前腔

當時去向板跡橋霜秋蛩聲響路人好比是
蕭郎路人好比是蕭郎耿夜深衣立那廂前合

前腔

陰晴未量幼小癡粧乍窺門巷為奴開取縷
金箱為奴開取縷金箱豆蔻纒薰蘇合香前合

切芝蕪

你看鞦韆影正斜金藥花初放惱翠牀翻紅
浪被冷蘭膏漲干般心事待與誰行講果若

今生偕鸞帳
老天何故將人誑

尾聲

枝枝穠艷低相向
小姑居處本無郎
錯把天涯游子望

詠繡鞋

支思韵

二犯桂枝香

犯四時花

皂羅袍

踏青見此淺藏心事
瑤堦半襲香塵苔砌仍
拖泥滓○絲絲鴉頭小樣
兩參差西廂立月
無人至繡花帮還合時○
剛剛寸許齊宮步
兒些些留下馬鬼襪兒○
翠縷從提手央來

當酒卮

前腔

南園至止秋蓮偷視梨花靜苑踪痕芳草閒
門屐齒○殘詩行纏舊曲更新詞堆絨滿簇
弓彎紫巧遲延臨去思○和裾曳地踏穿絳
脂尋堦度徑蹴殘小枝○不用飛卿賦凌波
已在茲

寄情

齊微韻

白練序

重門掩怕嗑嗑嬌鶯滿樹啼原來是恨殺翠

粧樓裏沉迷乍眼窺正欲罵郎行心太癡閒
游戲尋思那日未同鴛被

醉太平

空費千般繾綣料海棠經雨綠暗紅稀明眸
皓齒更有柳葉新眉空悲看看月過畫樓西
可曾想去年風味盡成流水多半望斷柳線
金衣

白練序

香肌淚暗垂雕梁燕歸欄干外立瘦了小蠻
腰圍生離病已危漸漸的懨纏無藥醫燈落

穗春衫怯薄幾宵難寐

醉太平

蹀躞寒宵夢短玉釵墜却憑他憔悴殘生爲
你愁凭錦屏曾記情知羅衾香馥鳳凰兒有
些些爲伊淘氣酒闌私悔姻緣不合露水夫
妻

尾聲

春色三分今已矣斜陽燕子穿繡幃留與張

郎學畫眉

結思

監咸前

粉蝶兒

淚染青衫爲伊家淚染青衫幾黃昏幾白日
多情多感春色江南怕歸去斷人腸信一函
再不想錦字中相賺這除非到古廟神菴把
我與你兩副心仰求冥鑒

泣顏回

豈料被人讒悄地將伊來訕眼前空盼今番
莫更輕談尋花問柳並不曾和你閒同站說
衷腸有恨誰知巧遮欄半吐仍含

石榴花

釵頭十二芳草戴宜男憶娘行纔見惹羞慚
雙雙偷看燕泥銜癡心到死裏春蠶儘絲絲
抽盡一籃籃更叮嚀怕半途相陷又何須訴
瑤琴哀玉簪猜不著你兩兩共三三

喜漁燈

懨懨病得香肌減惱縈心坎垂楊岸翠線總
鬢鬢繫青驄小衫玉郎有意來相探難忘你
性格初諳情慙孤衾怕耽對銀燈啼痕白涵

黃龍衮犯

正青青的萬嶺千巖正青青的萬嶺千巖明

白白的畫樓紅檻冷瀟瀟細雨斜吹涼颯颯
秋風更撼愛殺我遶徑清晨摘石榴見了些
濕茫茫宿霧朝嵐見了些濕茫茫宿霧朝嵐
待向前相勸勸也還不敢

撲燈蛾犯

碧層層遠樹半林銜靜悄悄新煙一帶黯顫
驚驚珠犀防怯膽眼睜睜個個將人敞這幾
葉葉的翠屏裏說起絮叨叨聞話口猶饒一
件件的情都分付酒酣酣惡相思束做擔兒

擔

上小樓犯

悶沉沉怨不甘睡昏昏夢不堪看他那洗了
春雲看他那洗了春雲消了春山脫了春衫
近來時愁寫殘詩愁斟薄酒愁眠香毯將一
味輕盈送了俺

疊字犯

細細微陰初慘隱隱遙天將暗猗猗的野草
多峨峨的山石嵌霧縠雲曇繞繞那花荅日
夜來水漿不貪日夜來水漿不貪瑩瑩的淚
滿深潭綠鬢氍毹博山兒火爐香淡小小門

兒關不住我的那情緘

尾聲

這思量無久暫則索把舊愁新憾都付與血
淋淋望帝春魂杜宇談

詠燕

江陽韻

榴花泣

石榴花
泣釵回

過春社了煙暝渡瀟湘見體態恁般狂儘他
殘紅飛絮好商量入人家繡幙閒房○些些
軟語便依稀王謝烏衣甚皺清波野岸初平
更憐人漢殿新粧

漁家傲

消受得別館濃陰晝乍長
輕盈殺貼地爭飛
還巢舊窗怎把故人恩相忘
年年試望何曾
見三月天南把相思憑雁寄
將怕遲延淚灑
兩風幾萬行

兩紅燈

兩休休
別銀燈

紅芍藥

紅杏院破了春光垂柳渡絆了行裝決不去
別戀他家愛輕簾小橋深巷
○主人莫便因
貧快願歲歲獨歸相向
○還傷花枝謝芳看
蝴蝶何園去藏

攤破地錦花

算魂忙還則是無栖向化入未央知何日與
說興亡低逐流鶯綠草斜陽繞江檣也總不
見被人妨

麻婆子

爲憐爲憐流去了繁花數點香幾許幾許芳
泥裏啣來歸畫梁紅絲一縷玉京腸清風灞
水恨飄蕩夜月夜月梨花上生怕兩參商

尾聲

盧家少婦天涯望怎似你春風情況甚日裏

雙飛玳瑁梁

秋闈 後尋韻

懶畫眉

玉釵頭懶卸夢難尋
昨夜窗梢露脚深
海棠開後到如今
相思淚浸珊瑚枕
帶月敲霜幾處砧

不是路

桂影陰陰猛可是
北雁南飛寄遠音
愁空任剪刀聲
澁倦穿針對寒衾
煖香惹夢鴛鴦錦
片月依稀下故林
相思甚綺窗秋雨些些沁

別魂難禁別魂難禁

皂角兒

倚輕羅孤牀未寢拂花牋書修檢衽蹙雙蛾
秋水猶寒驪香肩春雲微浸最堪憐掩重門
窺繡戶度黃昏過白晝心疑口噤偷聲小語
淺笑低吟恨只恨倚窗人靜寂寞瑤琴

尾聲

依然約向欄干飲碧海青天夜夜心黃葉滿
堦秋氣凜

詠蝶

歌羅韻

素帶兒

香心鎖怕萬里無家夢忽過雙粉翅晒回午
庭花朵多情縱似他奈綠草南園黏唾魔憐
伊個癡魂耐煖舞裙斜臥

昇平樂

如他金錢野菜更丁香榆莢鳳子漏多韓憑
拚死儘佳人小扇輕羅清歌西樓殘曲板聲
訛又整日穿幃度幕衣裳淡安倩滕王畫筆
花裏生活

素帶兒

偷香慣是他何郎粉摩傷心過辜負了殘蕊
蹉跎雕欄日幾過見對舞雙飛將翅拖遭蜂
唾枝枝採遍浪花繁果

昇平樂

難摹花衢醉醒正深深見影纔高還墮鄰家
春色任伊去覓閒穿破輕薄紗窗簾外去如
梭空剩有芳鬚半驪莊生物化秋冬春夏四
時皆可

尾聲

休因朱粉成顏婉枉惹起野情天大花少情

長奈爾何

離情 皆來韵

太師引

怎丟開日夕虧伊耐話中腸相思自猜疎簾
下落紅堪愛西樓外煙柳新栽沉吟不帶些
兒怪休忘却盟山誓海疑昨見沿階翠苔問
近來情緒怎地支排

鎖窗寒

憶多嬌百媚千乖斜日殘陰下古槐想柳眉
花靨杏臉桃腮歡娛未遠情思無奈靠著你

心兒莫壞明白恰纔夢見與多才細論酒律
詩牌

三段子

道來不來看關山風煙一帶得旌且捱寄音
書魚鴻不再心中事病也由他害眼中淚痕
也依然在懶過花溪並柳街

東風令

身消瘦似麻穉只見征塵逐草萊料他家在那裏
低聲噫星月深深拜綠琴細帙故時釵
悔不了舊丰裁

大勝樂

把往常恩愛都埋怨多情獨自挨何時了却
鴛鴦債悄地裏下香堦楊柳陌頭人隔蒼煙
外生怕那明月梨花破玉胎對孤燈也受用
足幾番歡態幾番愁態

解三醒

悶殺了花無人戴曾記得携手陽臺當初錯
把情緣賣從此後惡情懷沒心去無人紫陌
閒挑菜沒心去十二紅樓繡錦鞋愁相待說
將起教人淚灑荒齋

尾聲

把枕兒被兒重鋪擺花陰弄影夜窗篩誤我
良緣該不該

詠梅

東鍾韵

香羅帶

橫斜水月中南枝幾叢東風嫁處先占寵角
殘曉樹玉玲瓏也還似雲垂凍訝相逢天寒
恐伊羞作容不是一味高情也怎顯梨花夢
不同

忒忒令

憶他是那嚴陰冷冬愛他是那暗香浮動盈
盈粉腕倒掛釵頭鳳闌干外正朦朧怕黃昏
到畫堂把瑤琴慢弄

尹令

信寫了江南殘夢難寄多情小宋消滅年華
誰共羌笛聲聲吹向誰家明月中

品令

尋伊見伊身在藥珠宮濃陰描影骨瘦是真
容傳消問息管誰心酸痛羨他舉止也只是
清標出眾寂寞芳心好向瑤臺月下逢

豆葉黃

正蕭蕭度冷柔雪兒初融儘傷心瘴雨蠻煙
空受盡山皺水凍夜窗半靜香浮酒濃真個
是玉兒的魂魄真個是玉兒的魂魄清損在
齊宮待約與蘭香伯仲

玉交枝

懶粧斜擁淡梳勻幽情暗通湖山搖落相思
重還如出骨飛龍誰教五更人恨風香篝素
被成何用浪經營斜日數蜂費思量江城如
夢

春月上海棠

粉香叢枝枝蠟蒂多嬌寵怨水流花謝冷薄
簾櫳沒來由夜盡心灰端的是春回事冗還
相送送郎行南浦小罵東風

江兒水

年後多如霰春先爛似蓬怕餘寒殘雪猶相
踵似袁安僵臥空山隴冰林朝日呵殘凍沒
得一時間空纔有些些一任雨斜風橫

川撥棹

堪人重矮牆東猶有凍怕遲留燕子來時怕

遲留燕子來時惹將來情懷懊儂嘆年窮與
遇窮笑愁中和病中

前腔

魂斷羅浮白鶴峯憶家住錢塘東復東弔朝
雲小妓從容弔朝雲小妓從容素心腸鐵石
自同見無端歸去鴻念當初夢裏逢

尾聲

西園粉褪低枝動可曾是六橋春夢雲想衣
裳花想容

春閨

蕭豪韵

巫山十二峯

三仙橋

繡閣鶯啼月曉誤佳期恨多少垂楊風

攪杏花零落早

白練序

香飄碧玉搔怕睡重腮

脂愁細腰風光好飛花寂寞杜鵑來了

醉太平

休道巫山夢渺倩雙鬢扶起瘦損無聊相思

紅豆熬不過水遠山遙魂銷

普天樂

猛然聽得

流鶯叫記省年來牆頭笑爲伊家夢多顛倒

不由人時添焦燥綠羅裙杆憐處處芳草

征胡

兵多情却被無情惱半簾風絮繞正尋一枕

鴛鴦又驚風雨鬧

香偏滿

似爭香蛺蝶儘著你

落紅老不由我怨只怨夜露盡人聲悄

瑣窗寒

却空過好景良宵腸斷雲間碧玉簫任風吹

蘭蕙聽雨打芭蕉

劉撻帽

嘆春歸似水歌喉巧

忒幼嬌睡鴨兒添龍腦

懶畫眉

靜裏紗窗正風

高酒暈初紅上臉潮心香獨向月邊燒怕有

人驚覺

賀新郎

任風情一味供煎炒雙眼淚爲

誰落

高節節

思量心上焦捲輕綃放他燕子樓

前繞天涯杳隔畫橋愁難料可憐辜負人年

少

東風令

待人愁事苦相驕無計避眉梢

尾聲

萬般思難爲貌嗔他淺黛轉生嬌却話更長
夜雨敲

龍子猶云巫山十二峯內三換頭一段乃
犯調此梁少白院落清明左右一套誤也
今以懶畫眉易之

多情悔

車懸韻

一枝花

孤單殺畫長人恨賒便爲你慣守如年夜俺
怕聽春心啼杜宇驀忽地曉夢託蝴蝶花影
橫斜怎不怨冷落香如雪一任他青山兩斷

絕正分明愁去路雲深早障了古道上殘陽
四野

梁州第七

並不想著題鴛字那吳綾偷寫立青燈那弱
態天斜你你你芳肌自掩丁香結駭得人通
宵展轉氣得人整日癡呆送得人悽悽慘慘
弄得人掩掩遮遮俺俺俺好相思受用些些
惡情懷耽害些些你你你放得下春帷羅帳
春風捱得過欹枕玉牀明月冷得了金爐蘭
麝煙竭儘孤憾重疊殘魂半裂賺人家弄巧

翻成拙不把我情兒想事兒說枉費鍾情與
怨嗟定有些多不妥貼

牧羊關

更冽酒把眞珠醒嬌風任楊柳賒等殺人立
蒼苔濕了青靴盼遊人寶馬香車一霎兒驚
疑立者聲隱隱的花間聞吠犬碧茫茫的草
裏去尋蛇因此上把恩山都成怨又何曾念
我相逢如在客

四塊玉

他他他會將翠被熏共把那花冠卸今日裏

落英處處聞啼鳩冷衾兒不敵心頭熱聽的
是漏短長見的是星明滅招的是宿世來好
冤業

哭皇天

他他他當面裏分胡越我則便恓惶著防人
漏泄則索個日長無事行猶懶則索個宵闌
無伴睡仍怯我只怕伊家併從前都撇便就
有藍橋玉杵仙路桃花楚臺暮雨漢宮秋月
也還不許俺片時閒挪借你須看俺如柴病
骨孤寂寂魂兒送也

烏夜啼

從今後再不去和他相訊再不要和俺干涉
把這場舊事兒做日舌何須問起那多枝葉
俺安排疑著眉睫與你分別細細的將心腸
兩下好相謝心腸兩下好相謝可憐我春光
依舊情如鐵哭得我好無休歇把羅帕染成
啼血則索向畫堂南畔待與天訣

尾聲

千迴無計儘輕盈舍薄暮孤房對鏡鄒待把
一味禪機且相決惡姻緣那段情更似從頭

設只恐皓魄當空悠悠殺幾圓缺

春懷

廉纖韻

金甌醉

金梧榻
醉扶歸

東甌令

春英飛滿簷寒葉斜堆塹
伏洗花紅洗却衫兒茜
○樓頭夢酒家帘分付了
羅衾和淚淹
○開窗侍女動粧奩
畫堂吹散桃花靨

浣紗娘

浣溪紗
香柳娘

雲母屏從他掩
鬧蜂兒碧草相粘
嘆愁魔睡去將人魘
滿院楊花不捲簾
○俺時時在念
俺時時在念
酒勸斜陽痛韶光
荏苒

春太平

宜春令
醉太平

日長困黛懶添訝青山眉兒未尖無奈養娘
堪厭近來故意將人閃枉心頭拚死多情怕
留不住芳華穠艷○看足了燕泥蝶粉每年
三月病酒懨懨

奈子窗

奈子花
瑣窗寒

繫東風淡影疎簾羨荒郊比翼雙鷓薄羅瘦
損胭脂消臉只恨綠茵如染○等閒嘗盡苦
和甜郎在旗亭酒店

尾聲

玉簫莫破朱櫻點認得金針又倒拈剩有離魂不怕險

水際見佳人

尤侯韻

黃鶯兒

鬆鬢懶梳頭個人家女伴流羅衣淡淡雙蛾
皺春山黛浮春橋水留亂鴉啼處情如酒在
河洲無端狂發擬賦洛神遊

前腔

媚眼把心投看他們不自由對人無語空消
受香裙翠稠香腮淚收慙慙心曲誰分割慣

風流塵生羅襪相近水中鷗

前腔

薄倖付東流儘妖嬈事事柔低徊半晌仍疑
醜煙花小樓江天畫舟娘行聰俊人難有暗
疑眸欲通姓字纔說又還休

前腔

驚起却回頭恣嬌憨冷似秋盈盈弱態呈纖
手風前浪遊溪邊唱酬問郎年少羞開口枉
遲留雙溪泝艇載不動許多愁

詠楊花

魚樵韻

二郎神

南園暮見水閣泥沾映翠蕪燕子啣香吹滿
樹輕球幾點冰花玉屑無拘岸北橋南輕薄
難相顧更飄零拋家傍路綠陰渡曾爲你絆
起柔腸聽足鶯呼

集賢賓

前村野艇聲唱徐怕愁重難扶曉月殘風爲
伴侶笑梨花空灑銀圖蘭窗乍舞嘆只嘆天
涯無數還閉戶正人靜晝長春午

黃鶯兒

深苑掩蝦鬚算他家薄倖徒馬嘶人去垂金
縷紅箋懶書清宵夢餘愁聞一霎清明雨漫
遲踏無端別話吹下步聲虛

香柳娘

這風情可憐這風情可憐游絲日度灞陵一
望堆塵土我嫌他飄泊我嫌他飄泊糝徑白
毡鋪怎管浮名誤憶陌逢別浦憶相逢別浦
把萍踪淚除記得俺尋郎去處

啄木鷗

啄木兒
黃鸝兒

顛狂態玉不如每每長亭攀折苦只爲伊浪

泛孤踪伴生前影瘦芳枯粉蝶飛粘輕素羽
郁李生花堪弔古閒看兒童鬧滿途○小雨
潤如酥

貓兒墜

畫樓餘照殘雪照紅爐似塞雁空遺避弋蘆
閒聽角聲吹入小單于模糊怎勾得抹殺海
棠綠暗紅疎

尾聲

纔圓却碎難相聚官巷人家油壁車堤上郎
心花下女

詠梅 真文韻

新水令

竹邊斜破好精神
猛尋思 半天丰韻素娥霜
下粉神女夢中身
玉軟香溫 玉軟香溫倩他
寄芳信

步步嬌

勾引春愁漸覺腰肢損
點點縈方寸 清懷雲
半村落月微寒望遍江南
恨踏碎了冰魂瘦
麗兒不似當時俊

折桂令

壽陽粧幽暈潛分茅屋冰牀送老閒門被松筠笑他孤另憔悴黃昏念伊行誰代我天涯試問嘆兒家因甚的目斷行雲薰了湘裙濕了綃巾最苦是無賴東風吹破檀唇

江兒水

素淚無人見幽馨暗自聞算青春一去難重
聞笑桃花謾把紅顏暈訝梨花冷把蒼苔印
不似此花安頓一味清芬絕不用些須幫襯
雁兒落帶得勝令

倒爲他減容光瘦似薪倒爲他把舊事兒都

無分倒爲他淒涼了碧玉搔倒爲他冷落了
琅玕韻倒爲他招盡了相思債倒爲他曉夜
裏少溫存倒爲他寄了千千意倒爲他曉夜
了幾多春評論若是細把他芳情問却莫和
你因循空忘了少年奴薄命人

僥僥令

宮額塗黃嫩新粧帶淺痕瘦浸肌膚却帶胭
脂潤還索比江如也出羣比江如也出羣

收江南

呀早知道這般樣寂寞呵悔不了幾清辰聽

說是煙閒水淨不拖塵常留清氣滿乾坤爲
東昏返魂向東君乞恩圖得是一團和氣一
團春

園林好

見奴奴香酥薄痕與君處將心細捫念我天
寒人困耐不得巧梳勻滅不得意慙勤

沽美酒帶太平令

猛回頭嬌又嗔猛回頭嬌又嗔窗兒上認難
真正是皎皎霜華髮鬪新立在水邊遠近腸
已結麝微熏多情煞揚州何遜寄詩興巡檐

相間只買得十分孤韻難慰得幾番寒訊我
呵愛清標想君慕君又還是恨君待留連怕
入姨不肯

清江引

明朝冷香飛一陣曉月甦殘困憑欄憶那人
短剩鬢鬆鬢好寒光罵冤家空薄分

春思

先天韻

步步嬌

遲日簾櫳花陰轉窄樣弓鞋淺相思情可憐
薄命愁牽人去天涯遠輕暖乍寒天惱鶯兒

飛到雕欄轉

醉扶歸

埽西樓楊柳金如線正紗窗東風燕子穿滅
芳容曉夢隔青禽惱多情寸楮乖黃犬落紅
飛處染苔錢桃花萬樹芳心軟

皂羅袍

無奈玉容心顫被了鬟喚起驚了朝眠小塘
新水綠波濺曲欄紅藥香風捲雙堤淺水重
湖畫船玉樓綺陌金鞍少年怨風光人在深
深苑

好姐姐

思量悶縈彩箋病無聊愁眉未展翻來覆去
念了三兩篇餘殘喘宵來燭厭將刀剪靜裏
杯嫌和恨咽

香柳娘

夢闌時想他夢闌時想他可曾如願惱人端
是難消遣冷香肌睡鳴冷香肌睡鳴閒岫鳥
聲喧白晝人愁倦問東風紫燕問東風紫燕
惹下離愁萬千不料他如今心變

尾聲

淚痕破了殘粧面斜日山深哭杜鵑十二闌
千空目遠

夏思

庚青韵

步步嬌

乳鴨池塘欄杆整白晝園林永南薰風滿庭
爽氣涼生曲院新蒲冷簾外鳥啼驚見萍花
破處藏山影

醉扶歸

正沙頭顛倒鴛鴦頸好情懷閒聽竹露清任
他家簫鼓泛中流不由人冰簟消炎景芭蕉

淨綠烏嚶嚶隔牆送過秋千影

皂羅袍

可是玉搔慵整罵檀郎真個忒殺無情含情
留待喚卿卿而今往事難重省簾衣風動參
差小亭柳梢殘日雕楹醉凭看荷香水面紅
粧靚

好姐姐

羨他掉舟採菱响松風鳳團煮茗畫羅紈扇
使人愁悶增魂難醒雨肥梅子花枝盛風老
鶯雛香夢輕

香柳娘

見明河露深見明河露深立殘更迴夜煙漠
漠寒苔井嘆年華一瞬嘆年華一瞬齒軟脆
梅清腸斷蓮房冷正天長人靜正天長人靜
石枕方牀乍醒想得人空成畫餅

尾聲

酒船盪槩湖千頃沉李浮瓜冰雪清柳浪檣
頭何處等

秋思 尤侯韻

步步嬌

銀燭秋光寒窗牖霜染蕭疏柳凝粧愁畫樓
欲上簾鉤別恨濃如酒野渡見橫舟料多情
默默人難守

醉扶歸

好姻緣零落君知否望天涯楓林落翠溝枉
思量玉腕拂羅裳不忘他麝腦噴金斗郎今
走馬走長鞦繡幃鬆却鴛鴦紐

皂羅袍

想個天長地久這恩情端的忒殺風流侍兒
扶起俏溫柔玉郎罵得難分割殘煙白露魂

飛意投燕山馬足吳江渡頭一樁樁弱態難
禁受

好姐姐

爲他別書懶修又因循淒涼時候葉喧風砌
添了幾處愁難回首金風吹破情難守玉露
飛寒夢未酬

香柳娘

捲西風憶君捲西風憶君似黃花消瘦銀牀
露井蒼苔繡正桐陰墜葉正桐陰墜葉涼透
滿懷秋別緒從前有惱孤眠依舊惱孤眠依

舊枉費無端淚流爲你千般出醜

尾聲

玉郎薄倖奴何厚百尺蝦鬚上玉鉤還自燒

香祈白首

冬思

齊微韻

步步嬌

風雪松梢輕煙起月掛庭梅裏紅爐分酒威
錦帳淒其冷夜天如水閒戶小簾垂病無端
長是人千里

醉扶歸

卸冠兒錦浪紅翻被罵冤家寒宵玉笛吹望
西樓塞雁正南來掩蘭房乾鵲傳聲喜夢回
蝴蝶遠煙迷寒雞啼破人難起

皂羅袍

正苦淒涼不寐看澄湖一夜水滿前漪江天
冷絮暮鐘遲繡幃玉屑寒容洗梅邊竹上蕭
蕭短籬月明人靜繁霜路歧爲冤家消瘦形
如鬼

好姐姐

相思病饒楚姬不由人黃昏獨倚小庭風細

愁損兩黛眉情誰比煙披宿霧同雲委燼落
金花夜雨淒

香柳娘

守深閨玉人守深閨玉人歲華能幾同心羅
帶猶難倚對瓊花院落對瓊花院落忘却錦
文機冷覺相思被儘傷心清淚儘傷心清淚
畫角嚴城恨誰爲他家愁添病體

尾聲

兒家門戶重重閉相憶梅花一夜飛鴛瓦霜
寒愁未已

春閨怨 家麻韻

畫眉畫錦

畫眉序
畫錦堂

楊柳漸藏鴉怕惹寒愁掩窗紗正紅英飛片
綠草抽芽休忘了帶恨長嘔不記得半粧貪
耍○誰真假總待歸來碎揉花打

畫錦賢賓

畫錦堂
集賢賓

嗟呀鬼病交加形容頓改不曾想飯思茶目
斷天涯沉吟懶抱琵琶憶和俺斟滿流霞念
和俺露侵綾襪○閒書劄還寫在當年羅帕

賢賓黃鶯

集賢賓
黃鶯兒

多情好夢歸楚畝教人望眼巴巴猶把金錢
偷卜卦就六爻仔細推查含糊堪訝待指定
名兒來罵○罵冤家虧心薄倖迤逗了故園
花

黃鶯一封

黃鶯兒
一封書

簾外有奇葩展春心正似咱腰肢清瘦纔堪
把將書問他央誰寄他千言萬語難周匝○
總參差儘胡拏打破菱花在一匣

一封皂袍

一封書
皂羅袍

蒼苔小徑滑轉過花街又柳衙待把愁容將

醉抹則索侍女扶頭手把牙○弄嬌模樣胭
脂淺搽倚癡情性雲鬟半丫霎時間走到茶
蘼架

羅袍排歌

皂羅袍
排歌

算來總成閒話向羅幃自省膽顫心疏池塘
靑草聽鳴蛙香籠翠袖熏殘鴨○驚心事轉
歲華似崑崙隔遠盼仙槎埋怨殺白鼻騮碧
燕狼藉野棠花

甘州解醒

入聲甘州
解三醒

郎今在那家把柳眉桃臉告了消乏干般舉

動儘伊個一味奸猾○明明月來窺繡榻郎
却無心念故家且休譁這椿椿小事便爾嘈
雜

解醒姐姐

解三醒
好姐姐

一雙眼生生哭瞎見烏將花枝亂踏是奴去
輕輕打起都飛下蹴損了隔園花燕來鴻去
無緘答柳暗春藏蘇小家○人羞殺神明若
不加鑒察枉費心腸死爲他

姐姐醉翁

好姐姐
醉翁子

被他守宮試砂聽不過簷前鐵馬松聲竹響

聞時好厭咱○花朵亞還說起檀郎謊來天
大

醉翁僥僥

醉翁于
僥僥令

颯颯恁樣風把人面刮料今生姻緣業債帶
鎖披枷無法怨則怨流水無情浪滾沙○惜
春潛有約夜半落燈花剪下雲鬟千縷髮可
自倚誰人寄與他

尾聲

珠樓箏拍彈銀甲一枝春雪凍梅花管教殘
生斷送咱

徒相思 寒山韵

四季花

蕭瑟小欄干把湘簾下柴門閉掩了青山心
煩眉兒消瘦誰畫鸞啼痕濕來不肯乾盼佳
期雙俊眼減人瞧見空過幾番和天叫苦難
上難若得一時閒便解了此愁千萬免行懶
坐懶吟懶醉懶眠懶

集賢賓

筓纖指冷從細看相思偏向紅顏言語知他
多破綻正孤燈風雨初殘同心帶縮還是你

粧成不慣心自反怕留作薄情公案

簇林鶯

簇御林
黃鶯兒

猜難定意不安似相攀十八灘裙兒曳得鞋
兒絆○怨紅樓夢單訝青閨枕寒朦朧殘話
風吹散一般般娘行慧性休作假癡頑

水紅花

陡今贏得兩潛潛拚前番如同落瓣玉釵打
碎惱雲鬟怕今番仍成虛幻枉擲却月前花
下任廢了寢和餐連宵無寐幾宵闌也囉

解三醒

只愛你向垂清盼只愛你輕盈賽小蠻只愛
你嬌容出眾能禁看只愛你斗帳燒檀只愛
你人前走去回頭歎只愛你月下歸來約伴
還愁何限這些時說話好沒遮攔

尾聲

算情緣流水泛好將前事一齊刪自起開籠
放白鷗

春遊 江陽韻

席浪仙

入聲甘州

夢醒羅帳正曉風細度喬林鶯唱輕陰清晝

天淡遠籠幽光青鞋踏草情暗傷只見寒綠
吹漪縵短裳那廂亞花梢荇帶銀塘

前腔

人家籬落開野棠見水閒山媚一味青蒼蜂
兒飛去輕偃小橋深巷煙雲看遍拾滿囊蘭
葉深深積澗香那廂亞花梢荇帶銀塘

不是路

行徑荒涼杉樹遮天日影長堪幽賞綿芊新
綠草茫茫好清狂茶煙生處松濤響細語敲
詩午夢長憑高望樓臺如畫凌虛上動我許

多疎放許多疎放

解三醒

隔前村那畫巒屏障愛殺我草舍茅堂你看
牧童牛背隨偃仰愁不斷踏春陽聽飛泉百
道竹裏篁恨只恨東風綻錦房心如漾問飄
零去了多少年光

前腔

你看舊雕梁燕泥猶未上只見綠剪晴江依
遠檣這情腸爲他多恹恍苔徑滑雨初涼那
蠶娘顫小釵頭鳳濕染弓鞋寸許長兜人想

却不是平地惹起恹惶

鵝鴨滿渡船

向溪頭浮畫槳向溪頭浮畫槳只見雪浪吹
魚石燕翔沙明閒鷗漾沙明閒鷗漾見那懸
崖絡翠古籐陰却都展來停當回野澗繞滄
浪羅袖殷勤醉舉觴正是傍舟清影蕩傍舟
清影蕩只見洞花深處紛飛蛟蝶兀的不是
送老斜陽

赤馬兒

綠淺鴉黃平湖一掌又聽得半天風林外依

依的吟動笙簧浦口渡來數峯青嶂歌聲低
響合這回有許多閒曠這回有許多閒曠

前腔

風柔氣朗杜宇新腔繁紅堪賞那人何事把
儂忘那人何事把儂忘夢裏春心愁豔陽前合

前腔

須臾月上欲整歸韁徐回輕舫晚霞孤鷺日
邊翔晚霞孤鷺日邊翔濕透啼痕和露裝前合

前腔

濃雲漸爽旅雁行行疎星兩兩人兒相對理

殘粧人兒相對理殘粧不語羞人心恨郎合前

拘芝麻

只見飛鴉渡短檣蛛網翻成浪倚繡牀傾新
釀細把芳情講幽人好景強半愁中狀爲我
與伊貪酣暢莫教旦晚芳晨往

尾聲

消融底事芙蓉帳疎簾月影淡如霜明明的
夢到陽臺夜未央

春閨四換前

黃鶯兒

初試薄羅衣。嬾香肩未整齊。楊花撲帳春雲
綺。歌喉半歇。愁懷半催。釵兒溜處。聲無膩冷。
淒淒清明剛到。何事拚歸期。

前腔

零落杏花香。逗春風一縷忙。村煙暗鎖天涯
舫。殘星曉牀。離鴻晚塘。闌干鬪鳴波。文漾恨
檀郎。年來飄泊。幾許靜思量。

前腔

恨裏擲花鈿。短眉兒不耐燃。蝦鬚百尺重簾
捲。當初枕邊。而今眼前。胭脂零亂。愁鶯燕問。

嬋娟何時歸得須索總流連

前腔

曉起亂香雲度花房破草文腰圍大半春光
褪羅衾懶熏香膏懶勻愁多睡也何曾穩爲
他們把菱花敲碎總是不由人

詠楊花

齊微韻

集賢賓

天涯芳草歸路迷撲簾晴雪紛飛硯上殘英
環更起似流連寂寞香閨飄搖樹底耐不得
顛狂滋味纔午睡怕游絲浪生繁蕊

前腔

濛濛如雪封滿堤霎時白染山蹊打碎香毬
和露洗儘空條雨過鶯啼輕扶淺醉正點點
殘陽斜墜無氣力困煞人望眼愁眉

黃鶯兒

亂撲繡簾低化萍踪入水湄半生浪逐風波
悴柔腸頓摧眉峯頓披無情南北粧新砌漫
遲回衣裳惹處蜂蝶錯相隨

前腔

風舞綴苔磯煖春雲喚于規還疑片片遊人

涕珠簾乍窺征鞍乍隨纔圓却散霜華碎捲
霏微山青曉霧漂泊壓漣漪

琥珀貓兒墜

浪游不定牽惹玉驄嘶剛掃闌干透玉圍疎
疎恰似薄情移蹉蹊那些時懶自悠揚幻想
迷離

前腔

牆頭忽度又早過前溪曾傍長門臥御擘青
春逗引得性兒癡傷悲更憑他早嫁東風此
恨誰知

尾聲

眼看春色如流水
曉日紗窗落燕泥
聚散無情難定期

步雪初聲

筆花樓新聲

(二六)

蘇默殊摺

(三六)

題筆花樓新聲

顧仲方先生以雕龍繡虎之才入爲鳳閣侍
從長安諸薦紳咸東錦交先生片言尺楮往
往爲寶時因杯酒間忽動鄉國之想迺請作
江南春樂府使一片燕塵頓豁而身游於小
桃弱柳隊中至於詠物閨情各杼才韻繪擬
所至生氣湊合可以奪化工之權結思人之
涕蓋出其餘膏剩馥便能鼓吹詞場遞傳千
古譜風流者舍仲方吾誰與歸吾謂此曲當
以司空圖松枝筆李廷珪豹囊墨及薛濤五

色雲錦箋各書數通以佐花月而又令綠珠
雪兒從步絲障後醉拍紫玉板唱之則一字
一絹可也陳繼儒撰

夢筆外題辭

筆花樓新聲題詞

詞家獨元人升堂沿及國朝則楊用修祝允
明庶幾攝齊廊廡若近代諸家非不有白雪
聲然核古實則乏才情工藻纘則鮮本色非
字懸千金胸富五車未易語此今仲方先生
此詞皆從長安風沙煙塵中以綺語破愁思
羈倪故片言落人間賈者紙爲貴歌兒舌爲
燥也昔人有云不恨我不見古人但恨古人
不見我仲方之生也晚藉令馬東籬關漢卿
諸名家與公角逐而赴詞壇未知鹿死誰手

楊繼禮撰

公因憂而挂... 未... 揚于
不... 轉... 之... 主... 志... 誠... 行... 浪... 東... 猶... 關... 萬...
... 音... 入... 音... 云... 不... 與... 舟... 不... 良... 古... 人... 因... 亦... 其...
... 州... 姑... 以... 言... 帶... 人... 間... 賈... 答... 誰... 爲... 何... 家... 苦... 窮...
... 此... 歸... 習... 喪... 其... 安... 風... 心... 戰... 臺... 中... 以... 彌... 諸... 物... 然... 現...
... 子... 驟... 于... 金... 國... 高... 立... 車... 未... 良... 滿... 如... 今... 明... 衣... 未... 半...
... 曾... 然... 討... 古... 實... 恨... 之... 未... 得... 丁... 藥... 備... 眼... 猶... 未... 自... 非...
... 四... 魚... 黃... 龍... 齊... 瀨... 龜... 啓... 武... 升... 嵩... 宋... 我... 不... 自... 自... 雲...
... 阿... 案... 圖... 天... 入... 代... 堂... 出... 必... 測... 照... 順... 謝... 果... 對... 陳... 父...
... 年... 於... 對... 森... 穆... 因... 臨...
...

筆花樓新聲目次

步步嬌

江南春

素帶兒

詠桃花

白練序

詠芙蓉

詠竹

二郎神

詠歌

詠舞

金索掛梧桐

四時閨情 四首

桂枝香

四時閨情 十六首

筆花樓新聲

五茸顧仲方寶雲撰

江南春

步步嬌

江南佳麗春無限物候經時換
千門藹瑞煙
燈彩流輝月光鋪練簫鼓正喧闐
春風次第
今方見

山坡羊

玉攢攢早梅開遍翠絲絲柳垂金
綫鬧兀兀
蝶使蜂媒聽聲聲花底新鶯轉
春仁回風光

有萬千羅衣初試初試新紈扇院院調笙家
家排宴追歡在花間與酒間留連在山間與
水間

五更轉

淑氣催東風轉正繁華二月天青青草色草
色汀洲遍又見陌上遊人江頭飛燕踏青時
芳徑幽香泥軟東林有約有約尋春伴正好
挈榼提壺金尊頻勸

園林好

趁潮平行行畫船醉花陰紛紛管絃日去尋

芳覓豔花密處隱嬋娟
花笑處見嬋娟

江兒水

語似鶯簧脆嬌如細柳懸
雅娉婷自小青樓
占意殷勤曾識春風面
剖櫻唇低把新腔按
一似羣玉山頭重見
素手相攜笑指梵王宮
殿

玉交枝

晝長人倦解春衫
僧房借眠遠山晴色青如
靛雨初收碧水連天好
花斜插雲髻邊柳絲
輕拂行人面
這韶華還如去年
這韶光依稀

去年

玉胞肚

晴絲亂綰把遊人春心暗牽綠陰中羅綺紛
紜萬花叢桃李爭妍芳郊行遍水村山郭酒
旗懸細馬香衫總少年

玉山頽

凭高眺遠賦新詩還題錦箋墨淋漓揮灑珠
璣走龍蛇飄拂雲煙清詞麗藻聊紀片時遊
衍詩筒頻遞處翠微間賡和還酬白雪篇

三學士

及時行樂昇平有緣休辜負日暖風恬煙開
柳陌人如蟻岸夾桃花酒似泉美景遨遊須
盡興好風光不用錢

解三醒

暮春時繁陰庭院見紫燕啣泥入繡簾今夜
裏重門深閉梨花雪芳沼內疊荷錢怪東君
收拾無邊景恐零落花枝人共憐歌聲遠問
蘭橈何處已渡前川

川撥棹

回首春將盡正清和柳欲眠看撩風飛絮縈

牽任撩風飛絮縈牽聽池塘蛙聲鬧喧倦拋
書午夢間倦拋書午夢間

嘉慶子

且點檢琴書過小園又是嫩竹抽梢透短垣
畫欄杆曲曲盤旋小亭臺處處幽閒新茗初
收煮惠泉命重鋪歌舞筵命重鋪歌舞筵

僥僥令

小童歌嫋嫋嬌妓舞翩翩美酒新醅珍珠濺
飲到漏沈沈人未眠

尾

莫將春事成虛幻怕迅速春光飛電休把春
心托杜鵑

詠桃花

素帶兒

東風軟正露井花開二月天含歡笑好似去
年相見緋緋爛欲燃問紅淺紅深誰後先情
還戀玄都觀裏武陵溪畔

昇平樂

穠豔酣容醉日領韶華多少麗景無邊迷津
引渡賺漁郎誤入仙源情牽游絲縈瓣綺窗

前惹幾處閨情宮怨河陽滿縣更西池有種
花實三千

素帶兒

天天色更鮮嬌癡可憐崔郎見還應了花下
良緣霞觴洞口傳問若箇栽培雲漢邊經時
換春容漸入舞裙歌扇

昇平樂

無言顛風弄雨恠紛紛逐水鉛華虛幻臙脂
狼籍竟冷落柳條金綫愁添遊人蹂踐落花
邊都付與壘巢新燕紅飄粉墮還驚扶上玉

人嬌面

尾

滄江浪暖魚龍變
慢憔悴五更人怨
只剩秦淮渡口船

詠芙蓉

白練序

涼飈送見一種奇葩
落鏡中嬌似面
還怯夜來霜重
盈盈隔水紅悵
欲採無由望
轉濃輕風動
赤城霞起錦江波弄

昇平樂

恩恩池蓮易歇羨嬌姿吐豔瓣染新紅白蘋
江上伴丹楓紅蓼含態無窮忡忡緘愁脈脈
怨東風景淒其風光誰共繁華如夢但朱顏
無改粧點秋容

白練序

花開寂寞紅酣酣睡容臨流處似酡顏西子
醉倚紗籠紛華鬪綺叢訝帳底芳菲奪化工
新承寵繡床褥隱畫屏清供

昇平樂

臨風翩躚弄影似江皋神女闔苑飛瓊研脂

競粉都錯認武陵仙洞玲瓏溶溶秋水醮芳
叢態輕盈襪凌波動黃花相映秋來不負主
人題詠

尾

池頭一夜西風送月白江天霜氣濃誰駐枝
頭此日紅

詠竹

曰練序

湘雲捲見萬頃琅玕接遠天斑未滅淚染二
如離怨亭亭鳳尾懸幾傲雪凌霜宿霧煙誰

爲伴壽陽額上秦封頂畔

昇平樂

娟娟空階掃影引清風一榻入戶穿簾蒼梧
迢遞翠模糊一望撩雨撩煙幽閒條條日暮
倚嬋娟青鎖黛半侵花靨綠窗低掩聽聲敲
碎玉清夢冷然

白練序

蕭蕭萬玉寒猗猗渭川題刻處還惆悵陳迹
依然風來幽韻傳似環珮魂歸明月間塵氛
遠縵山鳳去葛陂龍幻

昇平樂

淇園香泥迸處漸籜龍初褪粉痕纔見停鸞
棲鳳都占卻幽亭別院當年七賢沈醉漫留
連任風流酒杯詩卷清陰不改歲寒肯似世
情翻變

尾

主人不問看須遍爲此君虛心貞幹高節清
風幾幾年

詠歌

一 二郎神

傷春否訝何處鶯聲入畫樓
魂欲斷綺窗人已瘦
清音宛轉早把春心泄
漏字字相思句
句愁嬌送處香生素口
合難消受果然是領
人間萬種風流

前腔

清謳豔飛霞捲浪翻花溜
覷檀板輕將纖玉
手聽嚶嚶林外匹鳥相求
滾滾春江不斷流
圓活處璇旋珠走
合前

集賢賓

新腔縷縷翻舊愁
惹春恨悠悠一似風絮晴

絲縈弱柳斷仍連欲駐還游雲窗月牖知勾
引幾人情竇合重命酒須伴盡漢宮清漏

前腔

桃花扇底温且柔喚多少閒愁冉冉輕雲行
楚岫聲仁過去也還留梁塵漫浮數不盡一
春花柳合前

黃鶯兒

低按小梁州韻悠揚調轉幽泠泠水面波文
皴鶯啼燕愁花落水流霏霏玉屑飄衫袖合
轉纖喉周郎一顧含笑卻回頭

前腔

哽咽似悲秋吐蠶絲竟未休婉如花底笙簧
奏櫻脣謾剖蘭氣暗浮尊前白苧消清晝

前

貓兒墜

移宮換徵瀟灑更清幽消盡春來萬斛愁吳
綾欲贈未能酬合綢繆還須向鳳幄鴛幃翠
館紅樓

前腔

餘音嫋嫋天際暮雲收月落空梁只未休何

戛還在唱伊州 合前

尾

四時子夜君知否
白雪陽春且和酬
莫唱驪駒愴別愁

詠舞

二郎神

粧成否
盼何處多情燕子樓
纖束素小蠻腰
已就笙歌催上似
娘娜欲眠宮柳脈脈春心
黯自羞呈皓腕
乍分雙袖 合雲裳縐羨輕盈
瀟灑溫柔

前腔

凝眸錦裯花撲驪珠盤走正蕩漾春容蜂蝶
逗訝鸞翔鳳舉霞捲雲收波送清江一片秋
撩亂處玉纖紅瘦合前

集賢賓

翩躚花底鶯燕倚更鶯翅橫秋一似瓣落氍
毹蓮影瘦佯欲去輕挽雙鉤香塵謾蹂須品
第玉人先後合殘紅溜休寂寞畫堂清晝

前腔

裙拖六幅湘水流恰豔逐香浮見滿座輕風

生腋肘驚鴻驟宛若龍游雲行雨收何處是

陽臺楚岫

合前

黃鶯兒

步步協清謳亂飛花雲錦浮珮環聲雜宮商
奏流風前後迴雪去留等閒鬆卻芙蓉扣合
倒金甌畫樓楊柳顧影月如鉤

前腔

斜墮玉搔頭按霓裳態轉幽微微粉汗蘭襟
透飛飛鴛偶窄窄鳳頭遠山低拂雙蛾皺合

前

貓兒墜

迴旋掌上婉變更綢繆雙袖郎當怯未休羽
衣常伴廣寒遊合堪酬還須擲玳瑁筵前宮
錦纏頭

前腔

趙家飛燕千古語風流只剩昭陽一段愁翠
盤已矣復何求合前

尾

成行肯惜千金否且追歡還娛白首休留與
他人作翫遊

春景閨情

金索掛梧桐

花邊豔綺羅花下調鸚鵡
細雨黃昏深院重
門鎖青鸞鏡裏孤梅當初一別
經年離恨多
玉容憔悴梨花褪翠黛摧殘
楊柳疏將奴誤
把從前恩愛一似夢南柯
想那人話在心窩
閃得我病在心窩草迷了王孫路

夏景閨情

前腔

樓臺浸碧波槐影移青瑣
池館清幽燕子穿

簾過愁添淚轉多濕香羅扇底空傳白苧歌
風來水面涼如許雨過空庭暑漸無休辜負
更闌人靜珠濺夜舒荷我這裏消息全無他
那裏信息全無柳遮了章臺路

秋景閨情

前腔

秋山淡翠蛾暗網縈朱戶四壁蛩吟敗葉階
前墮深閨寂寞人夜如何滿院天香桂影疏
幾迴望月圓如鏡不覺流年疾似梭和衣臥
聾然驚起何處雁聲孤空限着天外長河天

上銀河雲障了關山路

冬景閨情

前腔

霜風葉滿途歲月嗟遲暮有箇人兒斜倚薰
籠坐沈吟伴短檠數銅壺淚比譙樓漏更多
繡牀寂寞香仍在翠被淒涼枕又孤今宵過
明朝相憶卻問又如何害得人病染沈疴閃
殺人命掩沈疴雪擁了藍關路

景閨情

桂枝香

雲盤螺髻煙籠翡翠絲羅初結同心瓜葛乍
牽連理奈仙郎遠別仙郎遠別釵分鳳侶紅
消鏡裏費相思羞對青鸞影空吟丹鳳辭

看花早起惜花無主誰憐人面如花人面似
花能語想牆外碧桃牆外碧桃和那人兒相
倚臉勻花媚謾嗟吁去年人在花相笑今日
花開人去矣

柳絲堪繫草裯堪憩愁攢翠黛煙輕舞約嬌
枝風細想當年飛燕當年飛燕昭陽殿裏翩
躚舞袂欲凌虛只恐憔悴顰蛾翠蕭疏楊柳

枝

攜裾挈袂尋芳拾翠金蓮怕蹴雙頭玉笋懶
攀同蒂奈春色漸闌春色漸闌花飛香雨草
堆煙劍暮春時輕風吹瓣鋪如錦細雨摧殘
踏作泥

夏景閨情

桂枝香

繡幃曉起沈吟不語翠蛾淡鎖慵描青鏡雲
鬢羞理漸新竹透林新竹透林覆雲翻雨教
我孤房獨處淚如珠暗牖縈蛛網空梁落燕

泥

歌殘金縷塵揮玉塵晝長寂寂如年人去迢
迢千里無由見他無由見他獨坐小窗無語
繡牀徒倚夢魂飛正向遼西去鶯聲又喚歸
曲闌人倚雕梁燕語困來簟展湘波夢覺釵
欹雲鬢長日又斜長日又斜忽聽輕雷送雨
頓消煩暑漫躊躇試掩青團扇偏宜絺綌衣
碧天如洗晴霞結綺石牀冰簟清風修竹高
梧涼雨幽花夜芳幽花夜芳雅稱玉人襟蕙
夜闌無寐暫徘徊坐待三更月霏微露濕衣

秋景閨情

桂枝香

風撩鈿翠霧團環。珮情深，紈扇班姬愁絕。藁砧
姜女似幽鶴唳空，幽鶴唳空思歸別侶。誰
調綠綺那相如，嘹亮求凰調。文君志肯移。

廣寒天際蕊珠宮裏，秋槐葉落誰憐。夜雨梧
飄無主，正天孫渡河天。孫渡河夜迢，私語願
爲連理。少人知。鈿合金釵在，休忘嗚咽辭。

涼生羅綺聲長砧杵，愁撩桂子西風。淚滴芭
蕉夜雨，追憶那人追憶。那人音沈，雙鯉影分。

鴛侶月光舒懶向蟾宮去孤眠學羿妻
風前白苧雨中黃樹魂銷無定河邊猶入深
閨夢裏恨三秋遠別三秋遠別那更玉關玉
里十年征戍憶遼西寂寞盧家婦流黃月照
時

冬景閨情

桂枝香

飄花舞絮穿簾堆砌卻憐遍地瓊瑤寂寞玉
容相對愛梅花晚芳梅花晚芳影搖香細花
殊有意待郎歸歲歲憑君寄枝枝傍妾幃

蕙蘭襟袂沉檀衾被簷敲鐵馬風迎霜聽竹
爐湯沸伴燈殘漏永燈殘漏永妾身獨處君
途千里兩無依剩有穿窗月多從愁裏窺
霜飛月墜花飄玉碎清宵孤枕無眠日上三
竿還睡喜陽和乍回陽和乍回陰消寸晷愁
添綫縷歎離居回首音塵遠流光過隙駒
君身迢遞妾容憔悴霜威冷入流蘇淚點冰
凝玉筋嗟歲月易凋歲月易凋萬重離緒魚
來雁去杳無書昨日逢新臈明朝又歲除

筆花樓新聲

南詞以綢繆爲最北調以嘹亮稱工各有當
行非云浪作然北調須煩鐵板南詞雅稱紅
牙僕本吳儂不諳燕曲讀仲方此詞足令塵
落梁間雲停酒畔曉風殘月之句諒可適於
清喉霓裳仙呂之音庶克諧乎妙律故知大
江東去蘇公未免龕豪百歲光陰馬叟居然
滄父矣庚寅五月王穉登題