

中國文庫

第一卷

中國重要都市

編者

中國地圖局

民國三十七年七月發行
民國三十七年七月初版



中華文庫
民眾教育第一集
中國重要都市 (全二冊)

◎ 第二冊定價國幣七角

(郵運匯費另加)

編者 樓雲林

發行人 李虞杰

印刷者 中華書局永寧印刷廠

上海澳門路八九號

發行所 中華書局

中國的重要都市 第二冊

目次

- | | | |
|---|-----|----|
| 一 | 青島 | 一 |
| 二 | 天津 | 三 |
| 三 | 北平 | 五 |
| 四 | 大連 | 一〇 |
| 五 | 瀋陽 | 一二 |
| 六 | 哈爾濱 | 一五 |
| 七 | 迪化 | 一七 |
| 八 | 拉薩 | 一九 |

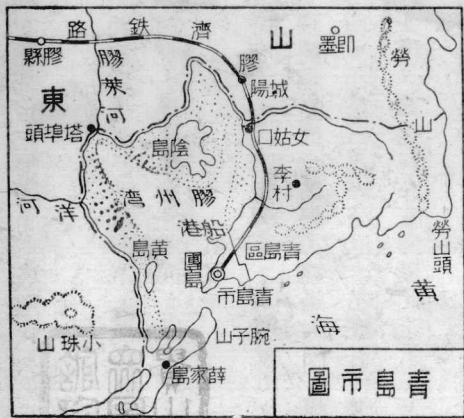
中國重要都市 第二册

一 青島

山東半島南面的中部，適當薛家島和勞山頭中間，海岸驟然向北部深深的彎進去，圍成一個很大的海灣，這就是地理上著名的膠州灣。

膠州灣的裏面，水流平緩而深廣，是一個天然的船艦停泊所在。海灣出口的兩岸邊，有綠樹密布着的山，在山頭露出無數紅色的屋頂，這一片偉大的建築，就是被世人作為避暑的勝地所謂不夏的青島。

青島的氣候很溫和，冬無嚴寒，夏無酷暑，形成了一個冬夏長春的人間樂園。青島的著稱於世，不過是最近四十餘年的事。在四十餘年前，是一個荒落的漁村。自從一九〇五年（清光緒三十一年）闢為商埠後，就立刻繁榮起來，成為現



代最新式的一個都市。所以青島的建設，是比全國其他都市來得晚，不過進步却比他都市來得快。

青島在清光緒二十三年被德占領。民國四年，又被日攻取。民國十年，華盛頓會議議決纔於十一年交還中國。民國十八年設青島特別市，後又改爲青島市，直轄於行政院。

青島的交通：(一)陸路，以青島爲集合點的要路有六：(1)四方街道；(2)閭家山；(3)李村；(4)浮山；(5)湛山；(6)臺西鎮。(二)鐵路，膠濟鐵路從青島起，經過大港、膠州、高密、坊子、濰縣、青州、張店、周村，至濟南，共長三九四公里，在濟南和天津、大連等埠，都可通航。

青島風景的美麗，在華北要推第一。全市好像一個大公園，在這大公園裏，有偉大的海，有蒼秀的山，有團團的綠樹。在綠樹當中，隱藏着無數的紅瓦屋頂。附近各山的一片濃綠中間，都有馬路盤旋而上，人行其中，萬籟俱絕。公園很多，最大的是中山公園，就是第一公園。占地一千六百餘畝，園中的花卉佈置，林木栽培，都井然有序。此外如海濱公園，四方公園等，都很幽靜。市內名勝：有觀海山，恰當市的中央，遍山植松，山巔有觀海台，登山遙望，海西膠州灣的曲折，瞭如指掌。小青島，

是近市的小島，山巒聳秀，林木蓊鬱，山光水色，相映增輝。鄉區風景，以李村爲最佳。李村距青島市約十五公里，市集頗盛。附近有農事試驗場，是遊覽的勝地。浮山在李村的南面，山勢險峻，當民國四年日德戰爭時，這裏是攻守最烈的戰場。

青島的工業區，是位在四方、滄口和臺東鎮西北部一帶，適當大港沿海的東北岸，工廠林立，煙突裏整天冒着濃煙。商業區，是集中在市區中央的中山路。中山路位於青島市區的正中，是一條南北的大街道。道路很寬闊，商店林立，如錢莊、銀行、大藥房、綢緞莊、百貨公司、食品店等，都集中在這條馬路。

青島最熱鬧的季節，是每年的暑期。因爲在這暑期當中，各地到青島避暑的人很多，所以每逢夏天，青島市內便充滿了各地的來客，以及各種文化的、遊藝的、體育的活動，熱烈異常。

二 天津

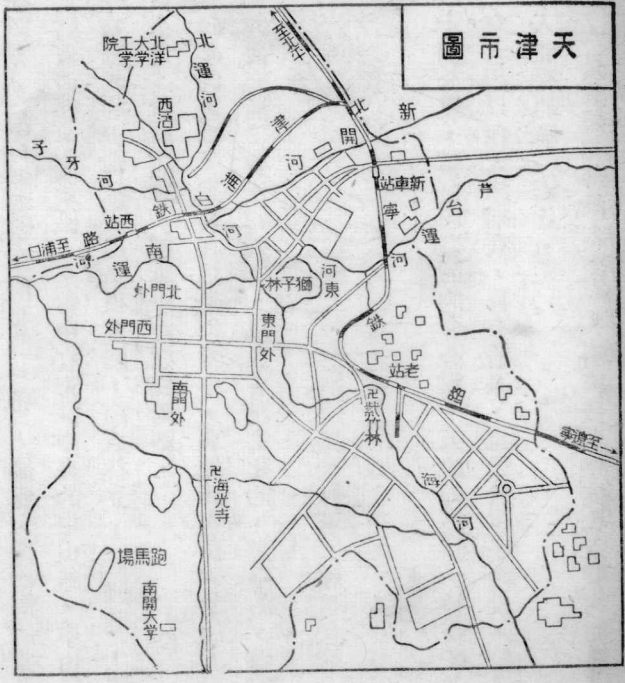
天津，在北平南一百四十四公里，當白河運河的會合點。天津的城垣，被庚子各國聯軍所毀。白河入海處，有大沽口扼天津咽喉，舊有礮臺，也毀於庚子之役。塘沽在大沽口內岸，是航海登陸入北平的唯一衝途。

天津當津浦鐵路的北端，是我國北部最大商埠。清咸豐十年依北京續約開爲商

埠。天津過去也有許多國的租界，在白河的右岸，是舊英、法、日三國租界。從西北延亘東南，是舊德租界。在白河左岸，三岔口以下，是舊奧、比、俄、意租界。歐戰後，德、奧、俄三國租界，早已收回。比國租界，也早已自動退還。其他各國租界，在勝利後，均經收回，所以租界已沒有存在了。

天津有一個中山公

園，面積大約有一百畝。裏面有美術館、圖書館、陳列館、教育局。設備最好的，要推那植物園。植物園中點綴風景的，有八風亭、土山、山亭、鵬亭、羊圈、兔圈、噴



水池、金魚池、觀音石像等。此外還有許多紀念碑，像總理奉安紀念碑，魏毅士女士碑等。

貿易的區域很廣，河北、山西的大部，以及陝西、甘肅、察哈爾、綏遠、寧夏、山東、河南的一部貨物，均以此爲集散地。輸入以棉紗及棉毛織品爲最多；次之爲石油、砂糖、木材、鐵路材料、烟草、麥粉等。輸出以棉花及羊毛爲大宗；次之爲山羊生皮、豬毛、落花生、燒酒、藥材、駱駝毛、大豆、棗子等。

天津的棉織業，相當發達。因爲河北棉產豐富，所以，天津成爲我國三大棉市之一。但這裏比較其他兩棉市上海和漢口更有便利的地方，一則河北多煤；二則人工價廉；所困難的，就是洋貨無法抵制。

白河對於天津雖然和黃浦江對於上海一樣的重要，可是沒有黃浦江那樣寬闊。而且白河從天津到大沽，彎彎曲曲，水路就無形延長許多。河北省各山，林木很少，大雨時，河水從山上流來，帶來不少的泥沙，因此河底很淺。現在協力疏導，一面把河道改直，一面把水底濬深，那麼較大的汽船，可以出入了。

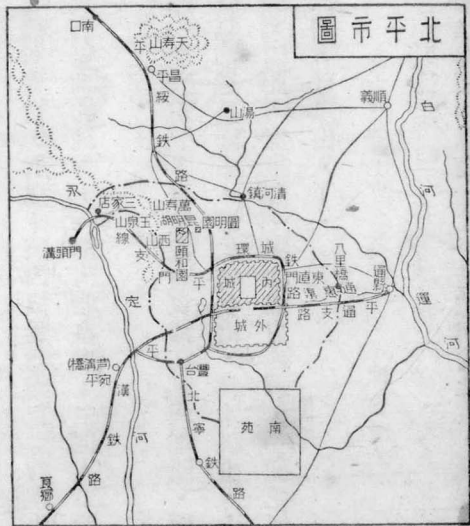
三 北平

北平，是我國的故都。當國民政府未建都南京以前，北平是被稱爲北京，握着全

國政治的中心。自國民政府建都在南京後，把北京的都城取消，改北京為北平，並建為北平市。

北平曾經做了元、明、清三代和民國初年的國都。它的地位，恰當河北省北部的中央。東西北三部，都有山脈環繞着。南部却是一片平壤。所以北平的地勢，西北較高，東南較低。北平三面的山，都屬陰山山系。東面叫做燕山山脈，北面叫做西山山脈，西面叫做恆山山脈。這三支山脈，離北平最近的，就是西山山脈。重巒疊嶂，彷彿做了北平西部的屏障。北平近郊的山，除了西山諸峯以外，還有一座湯山，是以溫泉著名。北平附近的河流，東面有白河，南面有永定河，西面有玉河。

北平城區的形勢，是很整齊，而且很雄偉。周圍城壁，可分外城和內城兩部份。內城周圍二十三公里，外城在內城南面，周圍約十六公里餘。城圍東西所占的地域，



比內城寬闊，因此內外兩城，連在一起，就好像一個凸字形。在內城中央，有一座周圍十公里的皇城，皇城裏面，又有一座周圍五公里的紫禁城。這兩重城壁，好像一個回字形。外城共有七個城門，內城共有十一個城門，皇城共有九個城門，紫禁城共有四個城門。

北平的交通，陸路較水路爲便。陸路可分爲鐵路和公路兩部份：鐵路有平漢、平綏、北寧三線，都以北平爲起點。公路有六線：向西可通門頭溝；向西北可通昌平縣；又一線可通湯山；向東北可通承德；向東可通喜峯口；向東南可通天津。水路只有永定河，較廣闊，能通行帆船，直達天津。除此以外，從通縣可藉運河水道，向南可通南部各省。不過這兩條河，離北平市區都很遠，水上交通，實在不很便利。北平市區內，設有電車，往來很便利。至於空中交通，和各埠都有定期航線飛行。

北平既是元、明、清三代的帝都。帝都所遺留的偉大建築，就是宮殿。那些宮殿，都整齊的排列在皇城和紫禁城內。紫禁城內的宮殿，大半都是明代永樂年間所建造，到清朝又加以修葺和整理。建築的工程，非常偉大，大約可以分成三部份：第一是三大殿，就是太和、中和、保和三殿，這是從前皇帝朝見羣臣和處理國政的宮殿。第二是文華、武英兩殿，就是現今稱爲古物陳列所的一部。第三是內宮，現今改爲故宮博物院，這是從前帝后寢居和遊息的地方。這三大部份，現在完全開放，任人買票

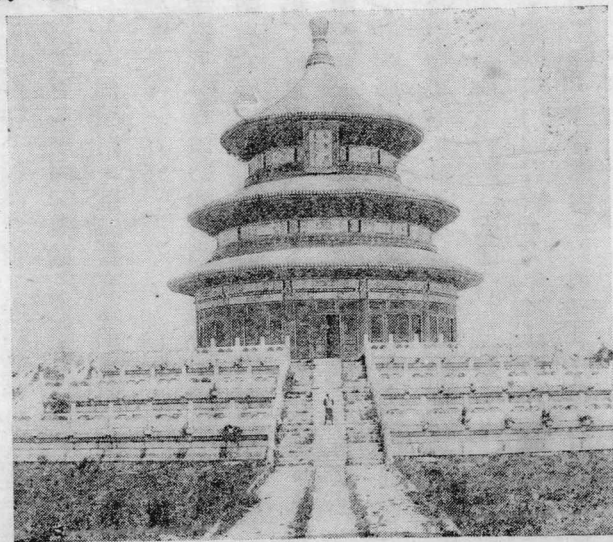
進去遊覽。

在紫禁城旁有三海，這三海就是北海、中海、南海。現今統分爲兩大部份，就是北海公園和中南海公園。北海的範圍最大，遊人衆多；中南海公園，只開放了一部份，所以遊人不多。

北平城內及近郊的名勝古蹟很多，像頤和園、天壇、先農壇、中山公園、景山、陶然亭、萬牲園、清華園等，都是很著名的。

頤和園在北平西直門外西北。頤和園的建築很偉大，那裏有山、有湖、有長堤、有島嶼，山上建着壯麗的亭、殿、樓、閣。湖裏建着石舫、長橋，有了天然的景色，再加上人工的點綴，所以格外美麗。

天壇在正陽門外天橋的東南，這是從前專制時代皇帝祭天的神壇，爲



天 壇

明代永樂十八年所建。壇分三層：上層徑寬九尺，二層徑寬十五丈，下層徑寬二十一丈。上面鋪着艾葉青石；四周圍着白石欄，很是壯觀。

中山公園，在天安門西的西華門外，這是社稷壇的舊址。園內古木遮道，清氣襲人。那些翠柏蒼松，都是大可數抱，全是四五百年前的古樹。全園面積很廣，亭臺樓閣，佈置得宜。社稷壇在全園的中央，壇上的泥土，分紅、黃、藍、白、黑五色。壇北有中山堂，是由從前的拜殿改的。公園還有各色奇異的金魚，形形色色，煞是好看。

景山在紫禁城神武門的北面，俗呼煤山。山有五個峯，遠望去好像筆架。每一個峯頂上，都建着一個亭子。東面山麓上，有古槐一株，就是明朝崇禎皇帝吊死的地方。在景山上面，可以鳥瞰北平全景。

北平，是個故都，專制時代皇族及官吏的生活習慣，還有留存着。因此在北平一部份人生活的方式，是極舒適、極大方的。

北平大部份人的生活，可說完全是代表東方色彩的平和生活。生活的環境，是十分的偉大，而又舒緩。不若上海的生活那樣急促，壓迫着人們喘不過氣來，又不若內地各埠那樣的鄙塞簡陋，使人感受着各種的不滿。

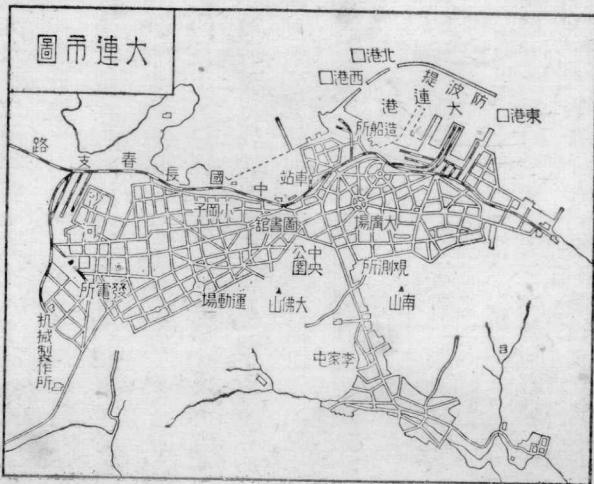
北平人的衣很樸雅，就是新式的女子，也很少穿着奇裝豔服的。普通人對於服裝，只求清潔整齊，不重華美。北平菜館做的菜，在國內通都大埠，是很著名的，這

由於菜味清爽適口的緣故。住所都很低矮。因為在前清專制時代庶民是不准造高大的住屋，民國後，這制度雖然打破，但是平民仍少造高屋子的。

北平的街道，非常廣闊。著名的如東長安街、西長安街、東交民巷、西交民巷、東單大街、西單大街，以及正陽門大街、王府井大街等，都是柏油大道，寬度比上海各馬路至少要加一倍。街道兩旁植着綠的行道樹，人在街上走，彷彿在一個大公園裏散步。

四 大連

大連市位於遼東半島的大連灣上，東臨黃海，港闊水深，形勢天成，是北洋最佳的港口。明嘉靖時恐倭寇來襲，曾在這裏防守自衛。清咸豐八年英法聯軍侵略我國，英國艦隊曾一度占據。清光緒初，李鴻章督直，在該港修築要塞，屯駐海軍，



整理青泥窪等處，在黃金山、老龍頭、和尚島等處，建海岸礮臺五座，在徐家山建陸路礮臺一座，這是大連發展的基礎。

中日甲午之役，大連被日本所占，旋爲帝俄強迫租借，作爲商港，由東清鐵路公司經營該港事務。日俄戰事起，日軍占領大連，後來朴茲茅斯條約成立，許日本以繼承租借之權，於是大連就轉入日人手中。日政府令南滿鐵道株式會社負責經營。

我國勝利後，和蘇聯成立友好協定，闢大連爲自由港，并設爲院轄市。大連一切行政權，屬於我國，惟港務長派由蘇籍人員担任，開放期定爲三十年。

大連港口門甚寬，東爲鮎魚尾，西爲大鵬嘴，兩峯對峙，形勢險要。口外有數小島，南北並列，北叫北三山，中叫中三山，南叫南三山。灣內分五小港，便於停泊。

大連市街在中央，設圓形的大廣場。從廣場像放射形所築成的街道作爲基幹。并築許多支路，經緯其中，形成一個蛛網狀的大市街。商肆櫛比，工廠林立，沿港築有防波堤，堤內有大船塢，航路四達，和沿海各埠都有輪船往來。有航線四：一爲大連至煙台，二爲大連至青島、安東，三爲大連至龍口、安東，四爲大連至煙台、仁川。陸上交通，中國長春鐵路支線（南滿鐵路），以此爲終點。市內的交通，設有電車可以四通八達。

市內遊覽的地方，以中央公園爲最佳。園內樹木蒼鬱，有大運動場、音樂堂、保

健室、浴場等設備。

大連港形勢優勝，建設完備。以位置論，優於北部的海參崴和西部的天津，這兩港入冬即凍，大連却不凍。且大連踞遼東半島的尖端，交通特別便利，內域鐵路，交通尤便。不僅東九省的貨物全被吸收，就是華北各省的貨物，也有一部份匯歸到這裏。

大連的主要輸入品，為棉織物、毛織物、絲織物等纖維工業品，此外尚有煙草、砂糖、果物、酒、野菜等飲食物品；有紙、火柴、玻璃、肥皂、蠟燭等化學工業品；有洋灰、木材、建築材料、鐵路材料、電氣材料等。輸出品，以大豆、豆餅、豆油為最多，次為高粱、柞蠶絲、鐵、玉蜀黍、小麥、胡麻、苧麻、麥粉、木材等。

五 瀋陽

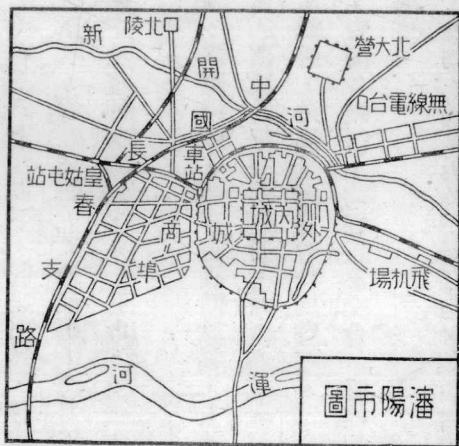
瀋陽，自昔為本國地方，秦漢屬遼東郡。後漢屬元菟郡。漢末公孫度據遼東，稱平州牧。魏仍屬平州。唐屬安東上都護府。金為瀋州昭德軍。元稱瀋陽路。明屬遼東都指揮使司。清名盛京，又稱奉天。東北易幟後，改稱瀋陽。是遼寧省的省會，民國三十六年改設為院轄市。

城瀕渾河北岸，沿中長鐵路支線。城有內外兩重：內城周五公里，外城周十八公

里。各關八門，東西南北各二。日俄戰後，闢爲商埠。城內的金銀庫胡同，多官署機關。四平街是繁盛的中心，高樓大廈，已變爲津滬式樣，不復存本地風光。磚城外圍沿城一帶，稱城門臉。如南門外，稱南門臉，是皮貨商薈集的地方。北門外稱北門臉，附近多遊樂場所。東門臉路較寬闊。西門臉已把沿城房屋拆毀，闢爲電車道。外城是不規則圓形的土牆，包圍內城。小西邊門外，輪軌輻輳，是北寧路的終點。

瀋陽市分三區域：(一)老市區，是原來城區，商業都集中在這裏。(二)和平區，多爲住宅區。(三)鐵西工業區，在中國長春鐵路(中東鐵路)的西面，有工廠三百餘家，是東北工業繁盛的區域。可惜各工廠的機器，十之八九，已不存在，所以大部煙囪都不冒煙。

市外遊覽地點，有東陵、北陵。東陵又叫做福陵，清太祖努爾哈赤葬在這裏。墓道修整，氣象雄偉。兩旁古木參天，人行其中，如入森林，心情爲之怡靜。北陵又稱



昭陵，是清太宗皇太極的葬地，建築和東陵差不多，不過沒有東陵那樣曲折有致。公園有南湖、中山、瀋陽、萬泉等處。

東關外的小河沿，係市民娛樂場所。河水一灣。繞城東南，多芰荷垂柳，北地少水，得此視為勝地。市民於每年夏季，臨河建棚，設茶坊雜肆，雜以百戲，如大鼓、魔術、灤州驢皮影戲、樂亭戲曲等等，遊人蠅集。每年在端陽時開市，在中秋前歇業。

瀋陽氣候，冬春冰雪載道，最冷時，可達攝氏零下三十度以下。居民出外，帶皮帽皮領，猶感縮瑟。清明後冰雪漸融，可是風砂怒吼，黃塵撲面，天地如晦。四月後天氣清朗，夏無盛暑，雖在伏中，仍夜涼如水。中秋後即有雪意，九十月間，就大雪紛飛，遍地如銀，直至明春，開始融化。

年老婦女，高聳雙髻，大袖長袍，持長煙筒，蹣跚街頭。頗存古樸的風氣，土著食高粱，嗜酸菜。南方食品以及日用品，可在南人開設的稻香村購得。市內商鋪，稱綢緞鋪為絲房，糕餅鋪叫做饌局，文具鋪叫做南紙店，這都是這裏的特別稱呼。

瀋陽的對外交通很便，北寧、中長、瀋海、安瀋各鐵路，均在這裏交會。實控扼關內外形勢的要衝。東北大學，是本市最高的學府。

瀋陽附近，不乏勝地。如安瀋線的釣魚台，山明水秀，景物不啻江南。鞍山附近

的千山，巖壑深奧，偉大不讓五嶽。他如湯崗子、熊岳城的溫泉，遼陽的白塔，本溪的太子河，鐵嶺的龍首山，都可以遊觀攬勝。

六 哈爾濱

民國十二年，我國政府劃中東鐵路（現改名為中國長春鐵路）沿綫兩旁十一公里以內地方為東省特別行政區，設行政公署於哈爾濱，民國三十五年，改置院轄市。

地瀕松花江南岸，東南界阿城縣，西南界雙城縣，西北以松花江界嫩江省，北界濱江縣。地勢除南部秦家岡陵阜蜿蜒為丘陵地外，大都是平原曠野。氣候寒冷，祇六七兩月比較炎熱，一月平均溫度為攝氏零下二〇・四度，七月平均溫度為二三・二度。一年之內，風最多，雪次之，雨量最少。

哈爾濱的名稱，就是打魚泡的意義。或說蒙人因此地平曠，遙望如哈喇，因稱為哈喇濱，漢人因轉音稱哈爾濱。又因此



地濱松花江，所以也稱濱江。它的沿革，明爲岳希衛、阿什衛地。清宣統元年，設濱江區。從前本是一個荒寒的村落，自中東鐵路完成，闢爲商埠後，日益繁盛。市區無城，以鐵路分道裏道外二部。道裏在鐵路以西，如新城大街等是。道外在鐵路以東，如傅家甸、秦家崗等是。市街爲西式建築，巨廈林立，就中以傅家甸爲最繁盛。富商大賈，羣集於此。各種工場，叢立其間。是全市精華薈萃的地方，有「東方莫斯科」之稱。街道東南行的，是太古街、正陽街等；南北行的，有十餘條，就是顯道街、二道街，直到十三四道街爲止，尤以頭二道街的路比較廣闊。

交通最便利的，是鐵路。從哈爾濱西北渡過松花江上的大鐵橋，直達臚濱，可和赤塔鐵路聯絡西伯利亞鐵路。從哈爾濱東南直達綏芬河，可和烏蘇里鐵路聯絡。從哈



哈爾濱

爾濱南下，經長春，直達大連，北上可到黑龍江的黑河。水路有松花江航運之便，惟十月初下雪之後，二公里寬的松花江面，層冰厚至二三公尺，不能航行，但冰上車馬，仍可馳突，一如康莊大道，却又別具一種風趣。

市區附近，盛產大豆、小麥、雜糧、皮毛等，凡黑龍江省的物產，先運至本市，然後分輸於各地，銷售歐、美、日本諸國。工業以麵粉業爲最著。其他榨油、製革、鋸木、釀酒等業，也很發達。

松花江江面廣闊，白浪滔滔，氣勢雄壯。夏天是避暑佳地。蘇聯人因關幾個游泳場於江邊。到哈爾濱的人，總得到松花江一觀。先用舢板渡至彼岸，駛到江中，只見兩岸如線，東西茫茫，如與天接。船到了彼岸，可買票入游泳場，又是一番情景。江邊鋪滿了又鬆又軟的黃沙，岸是平平一片，水也明靜如鏡。游泳時，很涼快，很覺有趣。松花江着實嫵媚，哈爾濱又有那麼富庶的環境，秀美的風景，若能兢兢業業，好好經營，前途有莫大的希望。

七 迪化

迪化，在天山北麓，據烏魯木齊河東岸，是新疆南北交通的要衝。清光緒七年許俄人通商於此，市廛櫛比，商賈輻輳。繁華富庶，甲於關外，有小蘇杭的名稱。

清爲迪化府治。漢車師後王地。三國時，屬蒲類國。北魏時，隸高車，尋入蠕蠕。後周以後，屬突厥。唐後庭縣，隸北庭都護府。元時屬回鶻五城，爲別失八里的一部，嘗置北庭都護府、北庭都元帥府。明隸額魯特。清初置烏魯木齊副都統於此。乾隆三十一年，纔築城於紅山側，爲新疆省治。地名烏魯木齊（爭鬪的意思，因蒙回兩族互處多爭鬪而名。）俗稱紅廟子。

交通以陸路爲較便，自迪化經塔城入蘇聯的中蘇公路，自迪化經哈密入甘肅的甘新公路，以及迪化西至伊寧，西南至疏勒等，都已通行汽車。孫中山先生計劃的西北鐵路系統，在本省和本省聯絡的，有從迪化到多倫，迪化到綏定，迪化到于闐等路線。

在迪化的商人，很複雜。較著的，有京商、晉商、津商、纏商等。京商販運京洋廣貨，晉商多業金融業。民國以來，關內沒有協餉到新，多改營他業。纏商多屯積居奇。蘇聯商人，多蘇聯籍的纏回及老蓋衣二族，歲輸綢緞、花布、鐵器以易棉花、葡萄、皮毛原料。本地回民，也有將土貨運至蘇聯的斜米、鄂木等處，以易洋貨而歸。由內地輸入的主要物品，有四川的絹織，甘肅的水菸雜貨及糖，平津的外國雜貨、棉紗、絹布、海產等。輸出品以羊毛、羊皮、虎皮、鹿角、煤、石膏、硝石、鹽等爲主。

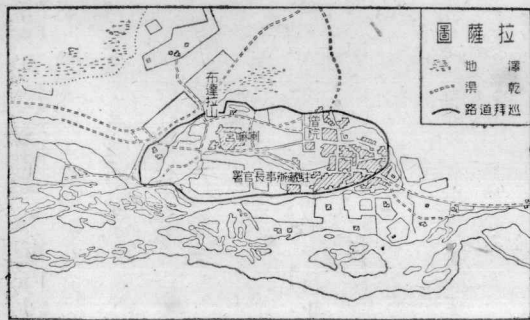
住民中漢人、東干人、土耳其人雜居。漢人中以河北人最多，甘肅、陝西、山西、湖南等省人次之。此外蘇聯人及中亞細亞的商賈也不少。當東干之亂，焚掠殆盡，近已漸次恢復舊觀。

城東北五公里的水磨溝，有泉水奔湧，四時常流，水力很大。四季相同，官家利用水力，在此設各種製造廠。民間也有設水力磨於此的，所以俗名水磨溝。

八 拉薩

拉薩，一作喇薩，聖地之義。是西藏的首邑。位於廣闊平野。四面環以戴雪的高峯，雖屬高出海面約三千九百公尺的高峯，但平野地方，受拉薩阿的灌溉，頗為肥沃。物產豐富，人煙稠密，是全藏中最殷實的地方。因防拉薩河的氾濫，設堅固的隄防和溝渠，並施用其他各種設備。

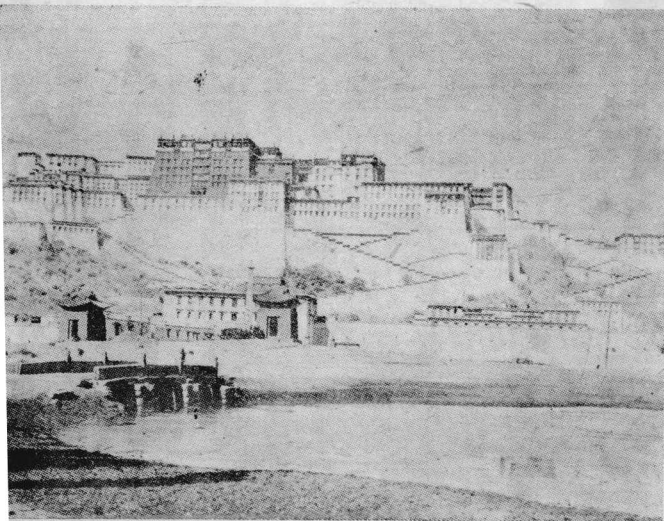
拉薩不單是商業上的要區，而且是政治宗教的中心，西藏第一個繁盛的都會。房屋多用石建造，塗以白堊。建二層或三層的高樓，也不少。屋頂扁平，為西藏



房屋的特色。市街很狹，且屬泥濘，每逢降雨，就泥濘沒脛，行走困難。市街的外廓，有大路，巡拜的人，持唵佛珠，終日迴環於此。

距拉薩北約二公里，有達賴喇嘛修養的地方，這叫做布達拉山。平地突起，高三百多公尺，周圍約三公里，因山築樓十三層，達於山頂，高一百零一公尺，屋頂爲圓錐形，葺以金板，所以從表面看來，很是壯麗，這叫做布達拉宮。中藏各種器物，住僧約一萬，合附近寺院的喇嘛數額，約達二萬。次於布達拉宮的，是別蚌宮、喇嘛設大學於此，學僧達七千以上。

拉薩有大招小招二廟。香煙最盛，供釋伽佛。大招居拉薩中央，街市環衛，廟式壯觀，黃金鋪頂。小招



布 達 拉 宮

居拉薩市北，也是黃金鋪頂。其他尚有白琿寺、色拉寺、幹帖寺等。這三大寺和尚最多，約有四五萬。蒙古和尚多來拉薩，雜居各寺院，自備伙食，學習經典。

拉薩氣候，夏日清涼，冬日嚴寒，雨雪很多。物產有藏香、藏棗、檜櫓、麝香、犛牛等。農產物有麥、青稞、菜籽、大米等。

拉薩的商業尙盛，貨物布疋，多由印度廓爾喀等處運來。有印度廓爾喀以及回教各商家。次之爲北平、雲南、四川各地的商人，不過爲數不多。婦女多有以小本營商者。

各寺院每年定期集會。白琿寺和色拉寺的集會期，是陰曆六月二十九日。唐古忒人頭帶泥花殼，穿古衣，作戲劇，演故事，一時鑼鼓喧闐，喚唱跳耍，頗爲熱鬧。寺前多茶棚飯館，以及各種攤販等。幹帖寺的集會期，是在陰曆四月初五日。

拉薩的交通，陸路，東通西康，北達青海，南至亞東，可通印度。孫中山先生有高原鐵路的建設計劃。有拉薩蘭州線，拉薩成都線，拉薩大理車里線，拉薩亞東線，拉薩諾和線，拉薩于闐線等。

(完)