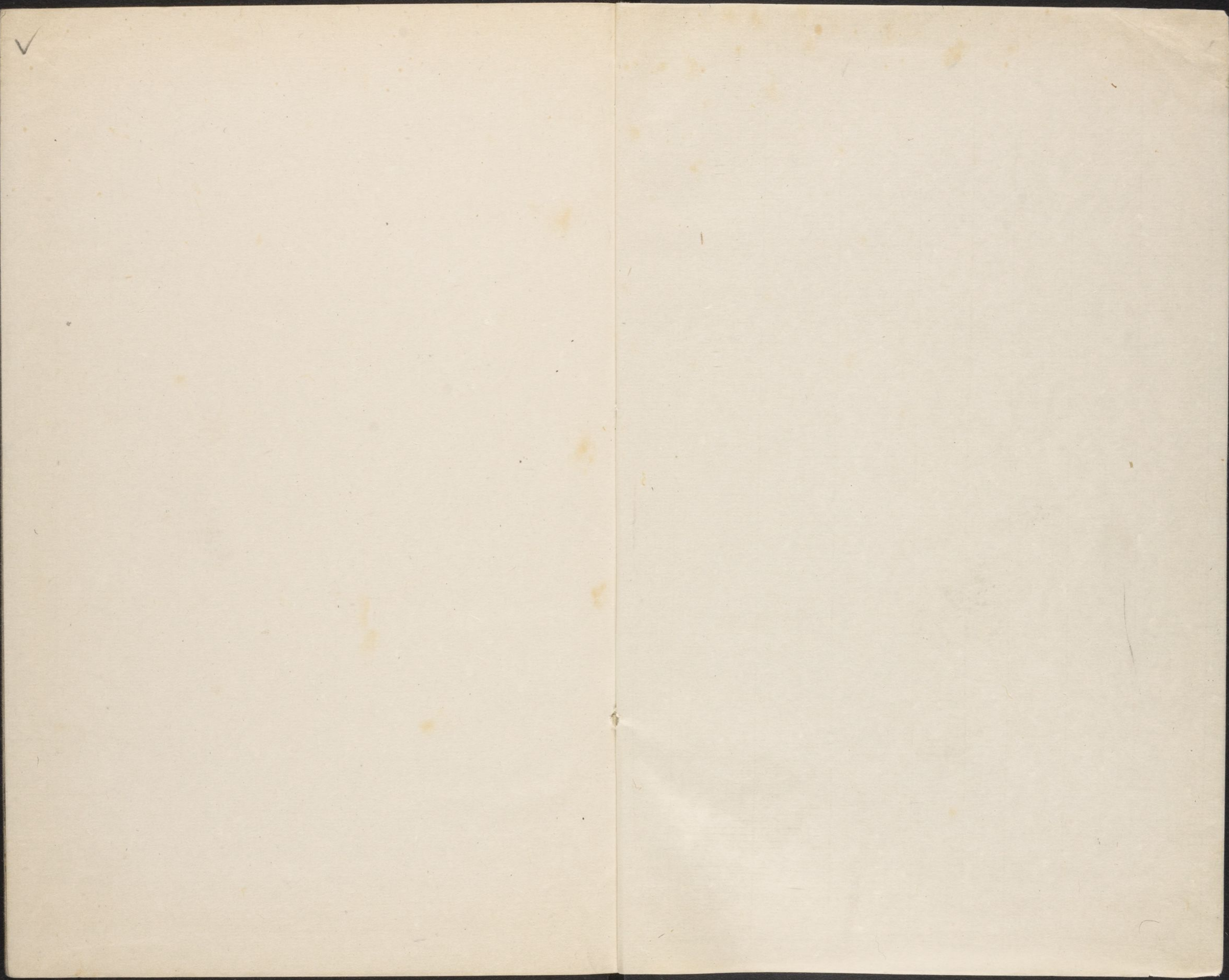
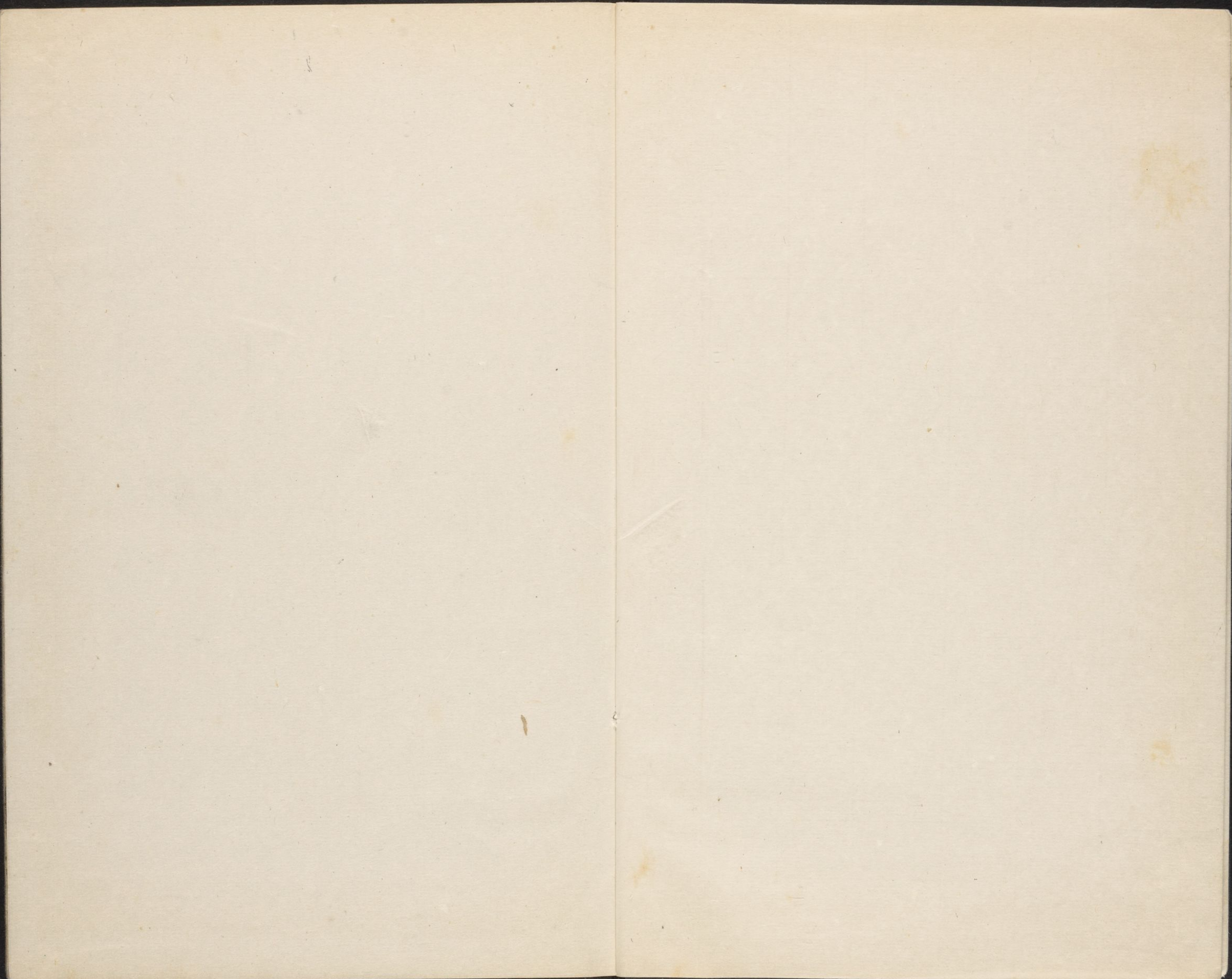


T 3155/8834.83

CHINESE - JAPANESE LIBRARY OF  
HARVARD - YENCHING INSTITUTE  
AT HARVARD UNIVERSITY  
JUN 15 1939





明何

鎮安縣誌序  
商屬四邑鎮安獨遠余校士  
及商未能至鎮安也邑令聶  
君以所募志寄眎繙而讀之  
何明且備也建置之沿革治  
亂之安危疆土夙尚戶戶徭  
賦學校政令粲然在目而一  
段愛士愛民實心實政復洋

哈佛大學漢和  
圖書館珍藏印

三

四

溢毫楮間其文章雄波雅健  
纏綿宕逸與其邑之山川博  
大幽奇相配灑太史公歐陽  
子以遺韻矣既為書荅聶君  
君復屬為序余惟是志之美  
而可傳前書已畧具其說矣  
詩曰皇皇者華于波原際言  
使臣之光華也又曰周爰咨

聖

天子睿念周焉國史館紀載詳  
焉余也校士所至兼育採風  
問俗責得是志而陳之於以  
訊周爰咨謀周爰咨度周爰  
咨詢言使臣能訊謀度詢則  
育其華也  
國家德教涵濡不遺遐陬僻壤  
鎮安雖小邑

欽

盡訊謀度詢之職而應四牡  
皇華之什其諸使臣之光歟  
夫纂述之事能使採風問俗  
者藉為英華其美而可傳更  
何疑哉故理前說而序之  
乾隆二十年乙亥孟夏中浣  
命提督陝甘全省學政翰林院  
檢討浙江張拜賚謨

撫憲陳公名批採買倉糧并請鑒定縣志

稟帖乾隆二十年拾捌日

鎮安產穀本少補倉頗難今前後買及千

石可以補倉矣城有常平穀鄉有社穀窮

鄉僻壤星羅碁布皆有積儲偶遇水旱不

齊民食有賴民心自安其益匪淺也所纂

志書具見數年以來於民生疾苦利弊風

俗均有一番講求故能言之鑿鑿如數家

珍即仕即學即此已見一斑內有體裁未

批  
真子系志  
三  
即學齋

宜之處既未成書附簽商正因此再繹誠  
子書理足詞摯何其真切有味也直可為  
居官龜鑑不僅庭訓可傳而已流寓卷內  
尚宜列入旋署連月應酬紛如臨潼旅次  
畧觀大意書此寄還或再細為斟酌以成  
信史可也調任鳳翔可以迎養地方應辨  
利濟之事亦多尤可展布奉到  
部文即須赴任邑中一切未完之事俱宜  
及時辦理餘具悉此繳

鎮安縣志目錄

邑宰聶燾纂

卷首

凡例 分野

卷一

沿革 疆域 山川

卷二

縣治 各寨 坪原 古蹟 勝景

卷三

里甲 戶口 田賦

卷四

官師

卷五

建置

卷六

風俗 選舉

卷七

行誼 物產

卷八

典禮

卷九

灾祥 寺院 流寓

卷十

藝文

卷終

補遺

建縣以來幾經沿革定厥疆域表厥山川縣治宰乎內  
各寨縈乎外夷為坪原垂為古蹟標為勝景里甲於是  
乎分戶口於是乎安田賦於是乎出治之者官師也有  
官師則有建置有官師建置則有風俗風俗美於下人



才升於上則有選舉選舉之要莫如行誼行誼者人之能也先人而後物故次物產備物以致敬故次典禮典禮得失休咎徵焉故次灾祥惑於灾祥之說者必事禱媚故次寺院寺院之中亦賢人君子偶爾遊憩之地也故次流寓文章之作半出於名公鉅卿半出於草野羈旅故次藝文不可有遺也故補之於是乎終乾隆十八年癸酉夏四月聶燾識

鎮安縣志目錄終

鎮安縣志卷首

邑宰聶燾纂

凡例

一鎮安縣志明以前無考康熙初知縣許泗曾纂脩其後知縣丁鵬重脩至雍正四年知縣武維緒謀復修時俱亡其籍矣武於長安官舍得殘志數頁又得典史任毓茂所藏數頁又得貢生楊廉所藏數頁皆丁令所纂者遂據以成志其書僅一帙稽考未詳出於一時率就今悉查核更正於內有可存者錄之注明舊志二字於下不敢沒其纂述之功也原分三卷共二十六板五十二頁仍藏官署一商州總志重脩於乾隆九年所載鎮安疆域山川官師

建置選舉節義等項多本舊志而更參以輿圖水經長安志諸書又行文到縣飭查補其缺遺較舊志頗覺明晰然舛謬亦殊多矣今以州志為底本舛謬處正之蓋不唯改舊志之悞亦以訂州志之訛

一縣治自野珠坪吹遷謝家灣相距八十餘里舊志以野珠坪山川證謝家灣山川州志仍之彼此混淆稽覈無據今悉查明分別改正

一縣自咸寧分出初隸西安繼屬商州版圖疆界今昔異形州志多以咸寧長安山川混入今悉改正

一官師一類舊志多有遺漏今亦無從搜羅其中賢否更難核實唯就舊志所載錄之有舊志所缺得自碑鐘鐫記者補載於後即於行下注明見某處碑記某處鐘記

一戶口里甲田賦舊志查核失實今悉訂正兵防一類舊志闕如廉費工食設自雍正六年以後今俱補載

一舊志遇有出仕至知縣以上者無論土著寄籍槩加以羨評而列入人物不知人物之生或間世而有或數百年而見區區科名詎足當之今於科名入選舉有事實可錄者隨地節取入行誼傳古人蓋棺論定茲所錄雖不必盡蓋棺要其年皆六十以外山民淳樸可卜其克有終也

一藝文一類舊志於各廟碑記全未載入今遍為采錄擇

其關於建置之大者登之其餘事不足紀文不足傳槩不浪登但於本事下注明某人有碑記不錄等字

一詳文告示有關地方教養興禁擇其要者入藝文

一辯論傳因欲取便觀覽即附本事本人之下故不重入藝文至檄文書牘亦因其言有關地方者登入

一舊志載唐賢詩篇不知係從何處採入今仍之其中有

非本人本地所作如李太白永廬山瀑布掇入鎮安嫁名閻仙之類雖州志亦未經核正然斷宜刪去也

一舊志載唐萬歲通天元年置安業縣商州志仍之查萬歲通天係武后年號其時已改國號為周矣冠之以唐則

無此年號也今悉更正稱唐嗣聖十有三年

一南山奇景盡於昌黎一詩後有作者不過一邱一壑之

勝耳公餘課士即景命題聊示韻學不覺篇什遂多刻志

時槩不欲登入而邑人士仍有以八景詩為請者姑撿其

堪記山川名色者存之要之此類原無關重輕也

一是志於各類後每發鄙論即低一格凡關係重大者必

謹稱名其餘碎小議論有不必稱名者間用別稱以識之

一是誌遇有上憲成案實關地方教養者即於姓下註清

名諱以便人稽考其一時查核未及者則空其格

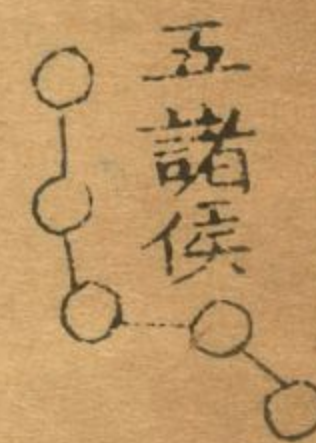
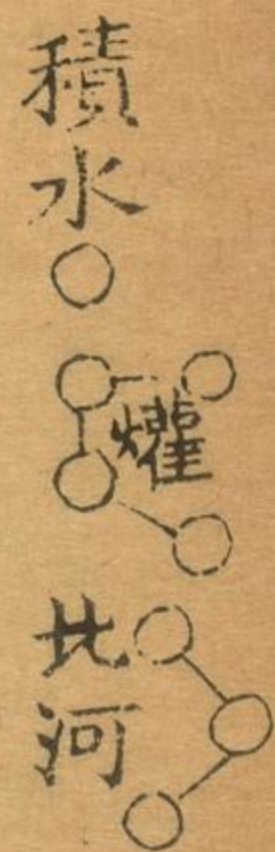
一山中無梓工剗削為艱是志偶因荒年梓工入山就食

不能久留隨纂隨鐫故有已鐫而復剗削之者有即其成板而補鋟之者有欲刪繁就簡而苦於不便者如常平倉只宜敘清貯額其開銷耗因捐監虧空均可不叙既已成板亦姑仍之大抵此等皆因時損益之事目前但求無悞斟酌盡善固在將來矣

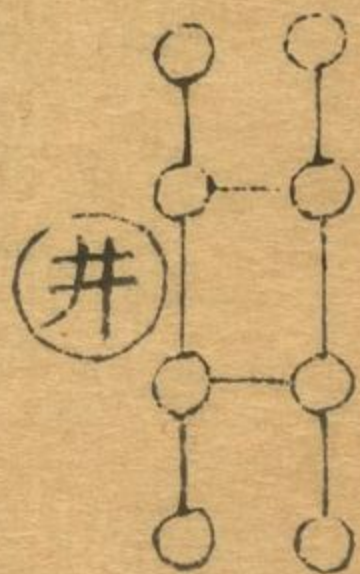
一是志之刻興工於乾隆十七年十月停工於十八年四月其中未當處蒙潼商道憲磁州張公陝撫憲桂林陳公先後粘簽批令改正有拙序一篇載明始末附在編後邑中士民有旁助梓費者不拘多少亦均載清所望後之君子再加考覈陸續訂正俾成信書實厚幸焉

# 分 誌 圖

積薪



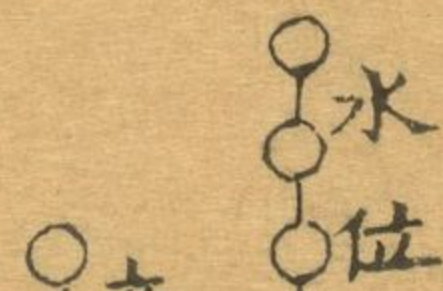
漢書東井



十六度至

柳八度為

鶉首

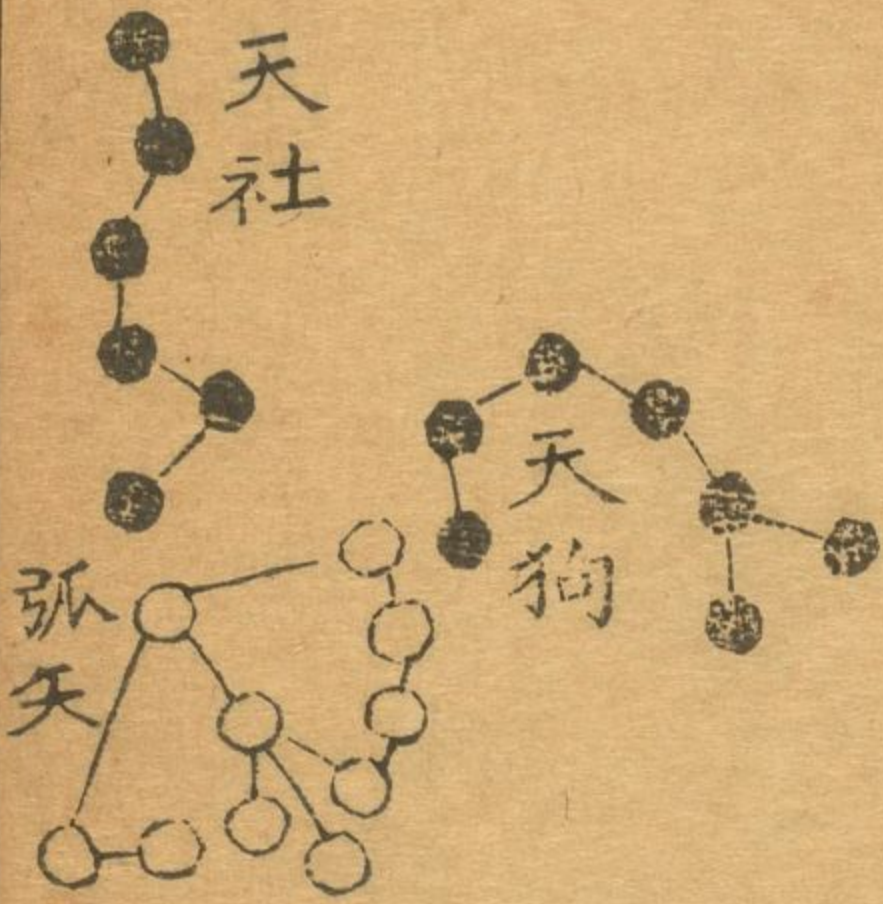


晉書雍州

於北斗主

魁於二十

八宿屬鶉



首

唐天文志

柳在鬼東

接漢源主

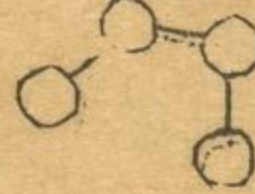
於華陽商

洛之域

西安府志

井鬼分野

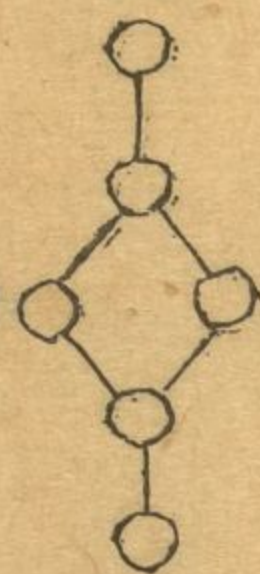
長垣



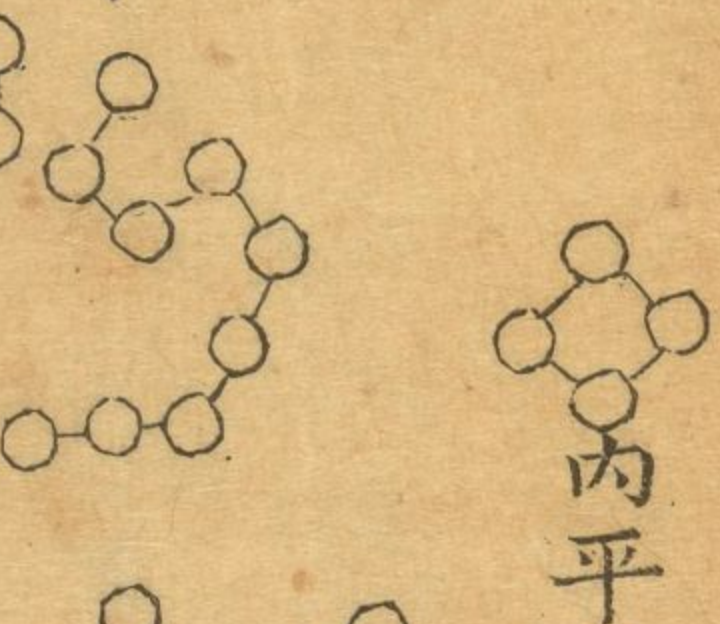
少微



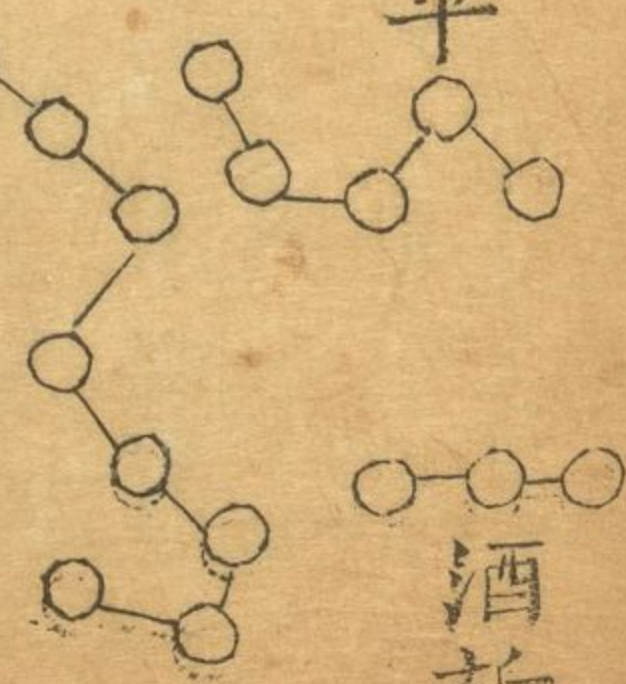
太尊



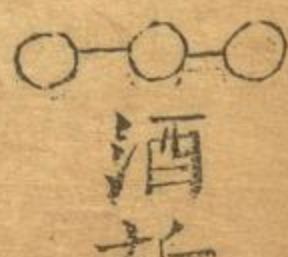
內平



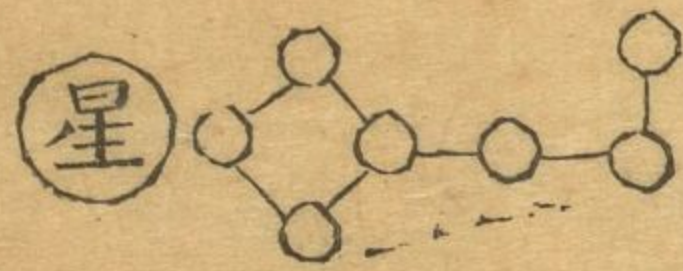
柳



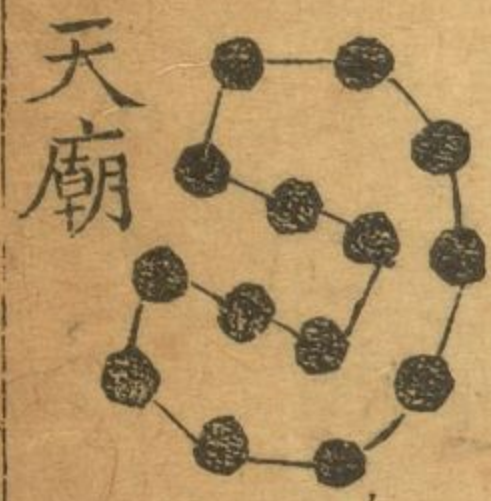
酒斫



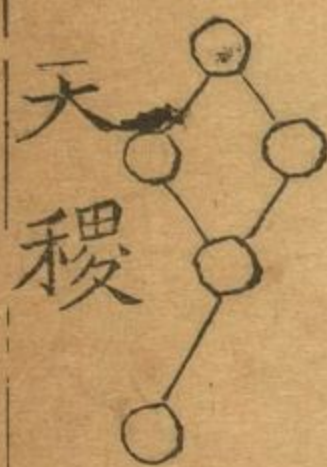
星



天廟



天稷



燾曰縣志者志縣也以地理為主餽訂曆家言拾唾步  
天歌紛綸滿帙使人甫一展閱遽爾仰面茫如此胡為  
者康德涵作武功志不列分野最為有見鎮安舊志暨  
山陽志均以井鬼分野繪圖同乎西安而商州志岐之  
山陽又以界連楚省鄖陽府騎牆於井鬼翼軫之間憑  
空臆度究無折衷夫欲識天文先詳地理藐茲小邑奚  
與星纏然向本屬西安路較商州為近分野自當從西  
安以井鬼為定故仍其圖而略論之如此不連地理卷  
者不欲眩覽者目也

鎮安縣志卷之首終

鎮安縣志卷一

哈佛大學漢和  
圖書館珍藏印

# 沿革表

邑宰聶燾纂

# 鎮安縣歷代沿革之表

本朝三代秦兩漢附魏晉南北朝隋唐五代宋金元明

鎮安縣

安業系 乾元縣 乾祐縣 乾祐縣

鎮安縣

屬商州周洵陽洵陽縣漢中郡晉分商魏豐陽豐陽縣

嗣聖十後漢乾屬京兆廢為乾丙子至洪武初

仍隸西地

地

洵陽縣置豐縣地

地

有三年祐二年府紹興祐鎮入元十三仍為乾

安府雍

地 陽

析豐陽更名屬九年屬咸寧縣年設乾祐巡檢

正三年

置安業京兆府金州後

祐巡檢司屬咸

隸商州

縣屬雍

入於金

壬辰至寧縣景

直隸州

州尋改

正二十泰三年

屬商州

九年復復置縣

乾元元

置乾祐更今名

年更名

縣甲午隸西安

乾元縣

至正三府成化

屬京兆

十一年十三年

府尋還

又廢 改屬商

屬商州

州仍隸

西安府

縣治沿革叙略

鎮安縣禹貢雍梁之域周秦漢俱為商地晉分商縣置豐陽縣南北朝及隋皆仍之唐嗣聖十有三年析豐陽地置

安業縣景龍三年隸雍州景雲元年復隸商州商州在周秦為商於

地本係商縣北周時置州乾元元年更名乾元縣隸京兆府尋還商州

永泰元年為羗賊燒毀徙縣於西北六十里長慶二年復

徙於舊光啟二年經蔡賊焚蕩又徙於縣西北占崑峪龍

紀元年復歸於舊五代漢乾祐二年更名乾祐縣在野珠

坪隸京兆府宋屬永興軍紹興九年屬金州商州志注金州即今之興

州安後并豐陽割以畀金金廢為乾祐鎮入西安府之咸寧

縣元至元丙子改為乾祐巡檢司壬辰復縣於舊地甲午

仍裁草明洪武八年仍為乾祐巡檢司屬咸寧縣景泰三

年復置縣更名鎮安初定於野珠坪嗣遷於謝家灣即今

治屬西安府成化十三年屬商州仍隸西安府明末為流

寇所殘徙於縣寨

本朝順治年間復還今治雍正三年陞商州為直隸州合雒

南山陽商南三縣共隸商州稱鎮雒山商鎮為首縣

古商地考○商州志鎮安禹貢雍梁之域雒貢黑水西河

西之地華陽黑水惟梁州華周秦漢俱為商地通志俱屬

今之洵陽縣地



豐陽縣考 ○舊唐書地理志漢商縣地晉分商縣置豐陽以川為名今山陽縣十六國春秋苻堅皇始二年置荊州

於豐陽建元十六年以荊州鎮襄陽移洛州居豐陽地形

志豐陽縣晉太安二年置寰宇記晉泰始三年置後廢魏

復置舊縣志豐陽故城在今山陽縣五十里又明一統志豐陽故城在鎮安縣通志豐陽縣上

庸郡治周書泉企傳子仲遵封豐陽縣伯即此隋書上洛

郡豐陽縣後周置開皇初併南陽縣入焉按豐陽縣即今山陽縣唐以前

與鎮安併為豐陽縣

安業縣考 ○唐書地理志安業縣本豐陽地萬歲通天元

年周武氏年號唐中宗丙申十有三年析豐陽置景龍三年隸雍州雲景元

年屬商州

乾元縣考 ○唐書地理志本安業縣元元年更名乾元

縣隸京兆尋還屬商州宋敏求長安志永太元年徙治縣

西北六十里長慶二年復徙於縣治光啟二年又徙於縣

西北西嶺峪龍紀元年復歸舊縣

乾祐縣考 ○商志後漢乾祐二年改乾元縣為乾祐縣今

鎮安野珠坪雍大記元丙子至元十三年改乾祐縣為乾

祐巡檢司壬辰至正二十九年仍復縣於舊地甲午至正

三十一年裁革明洪武八年置乾祐巡檢司屬咸寧縣

鎮安縣考 ○明一統志乾祐縣元廢明於廢縣北二十里

沿革表

真安系志卷之一

四

即學齋

置鎮安縣。雍大記。明景泰三年。置屬西安府。先建於野珠坪。後遷謝家灣。即今縣治。成化八年。改屬商州。商志。鎮安。明縣名。本唐安業縣地。景泰初。重置更名。郭子章云。縣南門外有鎮安河。縣因水名也。

商州直隸州一州四屬考。○商州志歷代沿革叙說曰。商屬禹貢梁州之域。周職方雍豫之墟也。舊誌謂殷契所封之國。以史記契封於商為證。括地誌云。商州東八十里。商洛縣古之商國。水經注亦云。丹水自上洛逕商縣南。契始封此。則斯地之為司徒所封之國也。有據矣。周屬晉。左傳楚司馬起豐祈臨上洛。上洛晉地也。戰國屬秦。衛鞅破魏

秦封之商於

於地名今內鄉有七於舖並於村鎮

十五邑號曰商君。漢置商

縣。元鼎四年復置。上洛屬弘農郡。後漢建武十五年改隸

京兆。魏晉之間分京兆南部置縣四。曰上洛。曰商。曰拒陽。

曰豐陽。俱隸司州。北魏太延五年置荊州於豐陽。太和十

三年改治洛州於上洛。城分郡五。曰上洛。郡領上洛。拒陽。

二縣。曰上庸。郡領商。豐陽二縣。曰魏興。郡領陽亭。曰葭和。

郡領南商。又始平一郡。則未詳焉。西魏仍置上洛。郡領上

洛一縣。而改置拒陽為郡。領拒陽一縣。上庸郡仍領商。豐

陽二縣。商之為州。則自北周宣政元年始也。錄郡二。上洛

郡。領縣四。曰上洛。曰商。即今商州也。曰豐陽。即今山陽鎮。

安也曰南陽即後魏陽亭亦豐陽境也一拒陽郡領拒陽一縣即今之維南也隋改置上洛商洛洛南豐陽以隸上洛郡唐復置商州縣仍隋舊而析豐陽置乾元統屬關內道五代仍唐舊而改乾元為乾祐改屬華州之洛南仍隸商州宋仍隋唐之舊屬永興軍路紹興九年以上洛豐陽屬金州後又以上洛乾祐界金所謂割商秦之半以鶻嶺為界者也鶻嶺俗呼劉嶺在今山陽縣東南界金以商上洛屬河南路廢乾祐為鎮以屬咸寧元屬奉元路以商州領洛南一縣乾祐豐陽旋置旋廢明洪武初以商州降縣以洛南屬華州以乾祐豐陽為巡檢司成化十三年復陞商縣為州隸西安

府析商縣東為商南復豐陽為山陽復乾祐為鎮安仍割歸洛南於華為四縣以屬商州

本朝因明之舊以四縣隸州以州隸西安府雍正三年陞商州直隸陝西布政司而以四縣隸州焉

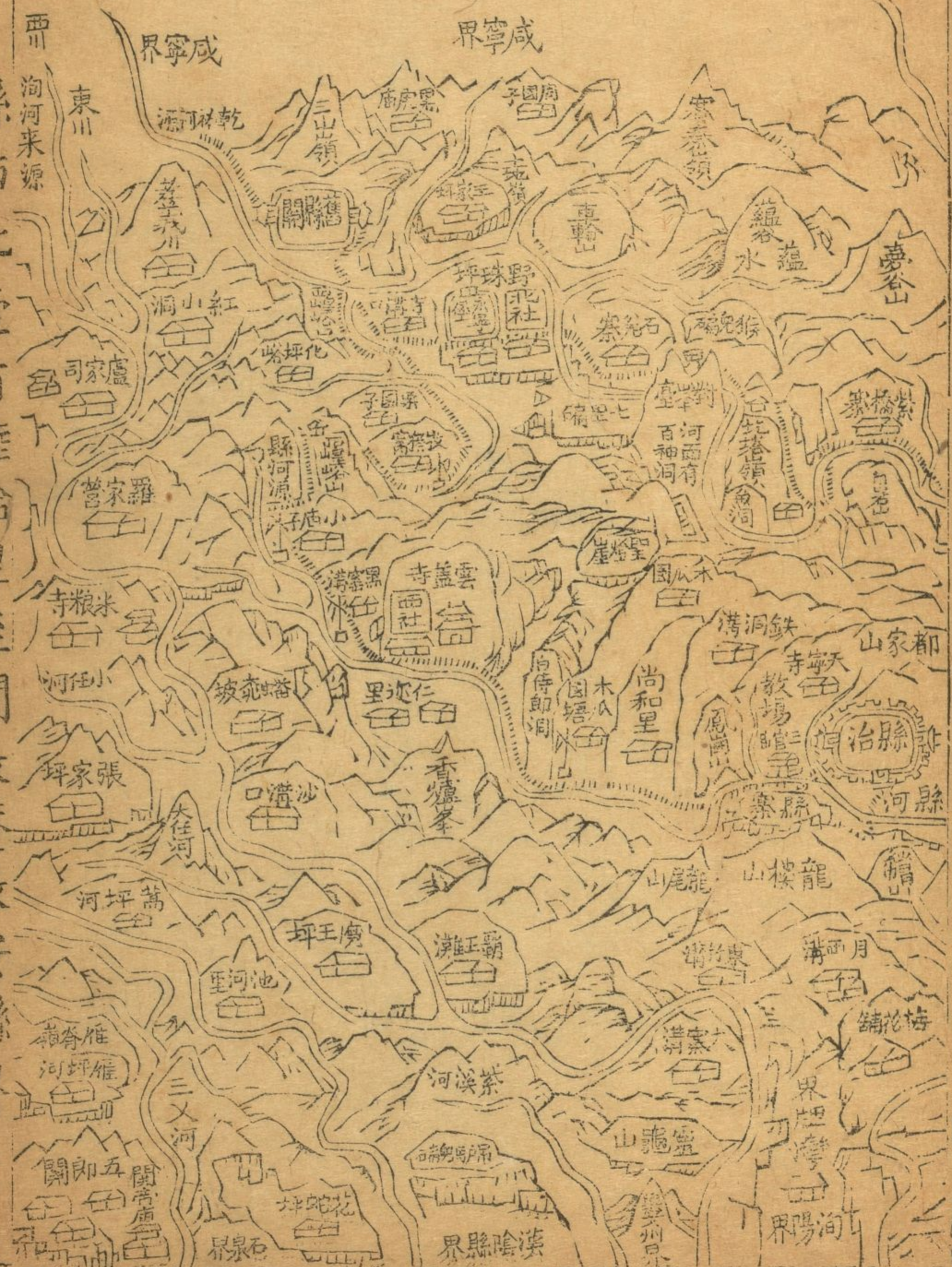
燾按鎮安為縣唐以後章矣晉至隋為豐陽合山陽而一之也漢為商縣又合商州并山陽而一之也周秦之世俱稱商地商古國名在唐虞契所封域通志謂屬洵陽地洵鎮接壤意洵亦古商地歟衛鞅封商於十五邑秦惠獻商於六百里當時鎮安必在其中顧其名目弗見經傳姑略之耳晉分商縣置豐陽商志沿革表於漢

仍依通志繫洵陽意其合商州漢中而規畫之必有絕  
長補短之道非拘拘於商縣地界者自是而安業而乾  
元而乾祐而鎮安第更其名而已夫以鎮安僻壤固稱  
易治然小民國課有輸倉貯有納詞訟有質偶遇驗勘  
有司官又必親赴離咸寧商州洵陽山陽或三四百里  
或五六百里阻以崇山隔以溪河其為不便自無待論  
即又豈巡檢微員所能彈壓耶宋元明初俱失之景泰  
復治固可萬代不易都御史原公之措置尤詳且盡哉  
商州志有歷代沿革表今仍之并附敘考於後而論之  
如此

# 疆域

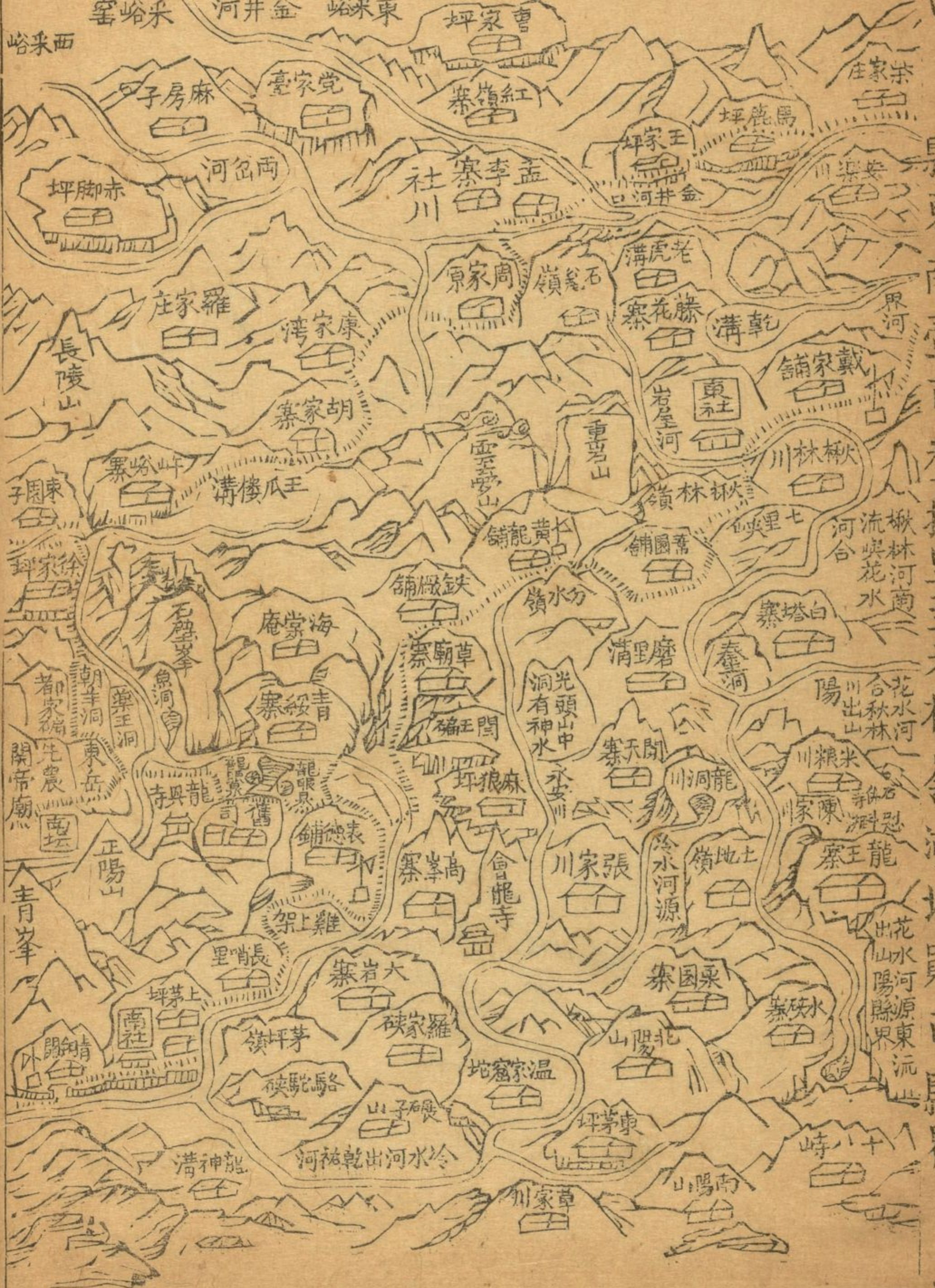
至曹家坪藍田縣界

藍田界



至紫溪河興安州界

縣東北壹百捌拾里



縣西南壹百陸拾里

縣東南壹百叁拾里至元樹嶺湖北鄖西縣界

疆域四正四隅

縣東壹百叁拾里至戴家舖山陽縣界○從戴家嶺踰山陽界內之殺虎嶺一名沙狐嶺最為險峻數十里無人烟虎狼出沒轎馬難登

縣南壹百貳拾里至界牌灣洵陽縣界○兩岸高山夾峙人畜從乾祐河曲折行亂石橫硬河寬不能建橋水激不能設筏其間機上架尤險自青銅關以下始可免於涉水之患矣

縣西四百里至五郎關石泉長安二縣界○五郎關一名五郎壩去縣獨遠界連石泉長安興安州人烟星散最宜

留心

縣北壹百肆拾伍里至舊縣關之界牌石咸寧縣界○此係通省驛路向從咸寧境內樓子石走大義峪口大義一稱大泥

乾隆四年間蛟冲改從庫峪走今又改從陳家溝仍向大義峪走從庫峪走者至黑虎廟壹百壹拾里從大義峪走由尚和里驛路至界牌石壹百肆拾伍里又另有小路從都家碓走徐家坪係舊驛路今廢避乾祐河之險故也近肆拾里中隔秦嶺乃南北咽喉最為險阻轎馬難行詳建

置類以上四正

縣東南壹百叁拾里鄖西縣界○鄖西縣屬湖北省鄖陽

疆域

真系志卷之一

九

即學齋

府向為上津縣以元樹嶺為界此路通蜀河口

縣西南參百陸拾里至紫溪河與安州界

縣東北壹百捌拾里至曹家坪藍田縣界

縣西北壹百陸拾里至澗長菴長安縣界以上四隅

東西相距伍百叁拾里

南北相距貳百陸拾伍里

東南至西北相距貳百玖拾里

西南至東北相距伍百肆拾里

薰按鎮安僻處終南萬峯攢簇疆域所至在陸百里內

舊志并州志所載道里俱不確今參以見聞所及正其

里數并為圖如右俾覽者有所考焉凡十易稿而成要

亦不遇紀其岸略耳彼夫叠嶂崇岡羊腸鳥道孰能握

均輸而筭其遠近哉嗟乎山川不殊道里莫定以余七

載茲土羸馬麻鞋無遠不到尚難紀其寔蹟如此司民

社者欲使幽谷窮簷情偽欣戚瞭若指掌揅何術而能

致耶

形勢

北枕舊縣南鎖青銅西塞五郎三關為封舊縣青銅五郎三關東峙

戴嶺障以殺虎扼興漢之咽喉據秦楚之門戶南嶽山人

讚曰萬峰螺旋去聲四水盤紆乾祐金井幽淞靈迥終南與

區也

燾按鎮安僻處山隅本非形勢之區然實與漢一州六縣一十四營入省之咽喉東南壹百叁拾里即與湖北之鄖西縣連界洵河漢江蜀河口龍駒寨諸路通焉舊縣關尤為據隘歷設有遊擊守備千總鎮守其間重形勢哉縣南青銅關外舊更有紅崖關五谷之在西亦其扼要害者即五谷關今皆弛廢矣語曰一夫當關萬夫莫敵其亦有當無事而預講者乎

山

紗帽山○舊志在縣治西南形如紗帽今按即治朝山舊

有觀音閣久廢存香爐石几并碑鐘在地

龍首山○在縣治西南形似龍頭俗呼縣寨明季兵燹官民遷徙其上故壘猶存

正陽山○在治正南治西南向此峰畧偏而左勢昂霄漢一支西南下作縣治案山又下為龍首山旁有觀音洞

龍樓山○即治西南正朝高峯三疊旁分五瓣朝暮烟嵐如樓閣飄緲雲際故名上多松樹又呼松嶺相近有青峰舊有寺今廢存千僧鍋一口在地俗呼青山溝天將雨則

雲氣先起將晴則先散占驗多應另見八景  
龍尾山○在縣治偏西龍樓山後勢如龍尾

疆域

真定縣志 卷之一

十一

即學齋



鳳儀山○在治正西岡巒圓聳旁支舒張前有小尖峯宛若鳳翥上有前代烟墩遺址舊志稱烟墩山俗又呼為窰山

驪珠山○在治東北即署坐山圓秀如珠衆山環衛前對龍樓如珠在抱故名後有真武宮今廢

日几山○在治東平列如几朝陽從此昇有寅賓之意故名下有東嶽廟乾隆十六年重脩

都家山○在治東北即縣之主山形勢嵯峨望若列屏過脉為驪珠山乾祐河夾其東鎮安河夾其西又繞而南會合乾祐河山盡水環結為縣治東為都家碕明嘉靖年間

有脩路碑豎道旁記云昔有姓都者隱山中故名別見建置類

石壁嶺○在縣東北五里乾祐河入縣河處石壁嶺岫河東一線最為奇觀詳古蹟

海棠山○舊志在縣東南十五里舊有海棠寺今廢

機上嶺○在縣南二十里前臨乾祐河山勢陡險人馬難越旁架礮通興安州驛路呼為機上架俗呼雞上架

長陵山○舊志在縣北二十里崖岫聯綿故名長安志在

乾祐縣東七十五里稱乾祐縣俱指野珠

白岩山○舊志在縣北三十里坐落紫橋寨上有天仙洞

祈雨多應相近有徐家坪

亭谷山○舊志在縣東北三十里長安志在乾祐縣東南其山崇峻常有雲氣

光頭山○在縣東三十五里相近為草廟寨中有神水禱雨輒應

蒿坪嶺○舊志在縣西四十里

香爐山○舊志在縣西四十里即雲蓋寺朝山相傳向有煙氣三股每晨冲霄今滅詳古蹟

石馬山○西安府志在縣北四十里有石如馬

分水嶺○在縣東四十八里係黃龍舖葦園舖分界處一

西流黃龍舖一東流葦園舖俱經麻郎坪入冷水河

圪陡嶺○舊志在縣北四十五里一呼圪塔嶺又呼骨都嶺山勢險峻有藥王洞按紫橋寨有檀樹圪塔子亦呼

圪塔子去此尚遠○此路奇險宜不時脩理以便人畜

對峰臺○在縣北五十里雙峰對峙有神水求雨多應賈志州志圖峯北有天書山今刪別見古蹟

石瓮子嶺○在縣北六十五里下有深潭人畜難涉

紅山○在縣西六十五里有東西二洞

雲夢山○舊志在縣東七十里時有雲氣覆其上

蘊谷山○舊志在縣北七十里寰宇記在乾祐縣西南七

山

里長安志地有蘊水源出考山流入乾祐河

石尖山○在縣東南七十里形如玉笋俗呼尖山旁有會

龍寺松石可愛俗呼尖山寺南岳山人宿此題曰天開畫

圖寺

西嶒峪嶺○在縣西八十里即鎮安河發源處

翟家嶺○商州志在縣西七十五里

車輪山○商州志在縣北八十里其水流入乾祐河相近

為野珠坪長安志在乾祐縣南五里

楸林嶺○舊志在縣東八十里

靈龜山○舊志在縣西南八十里俗呼龜兒山

重崖山○賈志在縣東八十里以岩谷重疊名商州志山之相近者有石瓮嶺

石瓮嶺○商州志在縣東八十里崖下形如石瓮水湧石

激有若雷轟○按此岩在藤花寨下流為岩屋河因岩如

屋故名也去七里峽尚遠州志云地名七里峽甚悞

馬尾山○舊志在縣西八十里坐落孝義川

栗園山○舊志在縣北八十里相近有西嶒峪鎮安河出

此長安志唐末縣嘗徙此

平頂山○西安府志在縣東北百里山高頂平故名

石驢山○西安府志在縣東南一百里長安志在乾祐東

山

南一百八十里有石狀如馬

金家嶺○縣冊在縣東一百十五里相近有香山洞在米糧川

土地嶺○在縣北一百二十里從庫峪往西安經此舊係驛路今改

高橋馬嶺○西安府志在縣東一百二十里與山陽接界

三山嶺○在縣北一百三十里俗呼三道嶺係舊縣關往庫峪驛路乾隆十六年改脩大義峪文通不由此

瞻天嶺○在縣東南一百二十里坐落關天寨今改稱瞻天寨嶺高峻瞻望無際

賽秦嶺○在縣北一百二十里高峻與秦嶺相亞故名

戴家嶺○在縣東一百三十里坐落戴家舖踰嶺有界河與山陽縣分界處過河即山陽之殺虎嶺

蔡家嶺○舊志在縣東南百五十里按東南百四十里東川有蔡家庄又縣東百里秋林川往戴家舖中有蔡家峽

北陽山○舊志在縣東南一百五十里與湖北鄖西縣接界相近有南陽山下有陽山觀今廢詳古蹟

采峪山○縣冊在縣東北二百里東西二峪與藍田接界

雁脊嶺○在縣西四百二十里相近為五郎關

燾按寓內名山或以作鎮名或以生物名或以古昔聖賢忠臣烈士名或以名宦高隱文人詩客名或以仙佛名鎮安皆其所無故其山不以名著呼牛呼馬任之士人耳今就諸志所紀核以間見所及無稽者削之遺漏者補之訛悞者正之傳疑者仍之偏僻不當孔道者畧之得如干山如右蓋萬分中之一耳其邑治前後左右四山環列舊志獨載紗帽山餘皆無名曰龍樓曰正陽曰龍尾曰鳳儀曰日几曰驪珠俱余審其形狀以意名之非謂能發揮山水之奇亦藉以召一邑麻祥之氣曠余七載此地與茲山周旋久矣陰陽和風雨時寒暑平百穀用登民用康寧實山之賜肇錫嘉名以云報也夫名則安能報山也耶

川

鎮安河○縣冊在縣城南俗呼縣河源出西嶺峪逕雲蓋寺名雲蓋川又逕仁邇里名仁邇川又逕尚和里名上河從龍首山俗呼縣寨繞縣西而西南而東至舊司里入乾祐河計流八十五里郭子章曰縣名鎮安以此載商州志○按河流曲折頗坦夷清麗可愛自黑窰溝而上兩岸幽邃烟靄浮動疑有神物蟠其中也

乾祐河○縣冊在縣北東南源出咸寧界內秦嶺由陳家

溝而下逕流為炭岔河大山岔車家河至舊縣關入縣境  
 逕野珠坪石瓮子紫橋寨徐家坪繞都家山至石壁嶺下  
 走舊司里會鎮安河南流逕表德舖長哨里上茅坪青銅  
 關梅花舖出縣界之界牌灣至洵陽境內兩河關合洵水  
 入漢江計在縣境凡流三百三十里○商州志乾祐河即  
 柞水一作柞馬志在縣東三里以舊縣名水經注柞水出  
 柞溪南流逕重崖堡東西流長安志柞水在乾祐縣東五  
 里出萬年縣即咸寧縣秦嶺下○按乾祐河南通興安北通西  
 安文武驛通必由於此兩岸崇山峻嶺中皆亂石橫硬路  
 長而曲勢駛而寬山水一發文通立阻冒險溺斃者多矣

金井河○縣冊在縣東北一百一十里源出咸寧秦嶺

家河入縣境為紅嶺寨會合社川水逕馬鹿坪柴家庄至

山陽境九里坪下與花水河交流名合河入漢○賈志即

甲水也一名合河甲水以甲於諸水名或以方向名舊作

夾非是水經注甲水流歷金井城南又東南經上鄜郡魏

鄜郡即豐陽地今北與關柵水合關柵水即商州山陽之邑

水今呼為隋書地理志豐陽縣有甲水漢書地理志上洛

甲水東南至錫入沔上洛今商州錫今西安府志金井一

名金津山陽志會花水河諸水至董家溝合豐水商州冊

合河者以眾水所會而名南流入鄜西縣境至甲河關入

漢○按自庫峪之沙嶺而下至北河地方有金井居人云故老相傳前代建武當山金殿曾取金於此後為雷電所封今孟李寨瀕河之家間有披砂得金者亦其驗歟由金井河往九里坪可免沙狐嶺之險然河多水寬文遞多阻且亦有黃瓜樓溝之險故舍此而從彼

洵河○縣冊在縣西南八十里源出長安縣江口入縣境為盧家寺迤沙溝口東竹溝一作東支大寨溝至洵陽境內之兩河關與乾祐河合入漢水自西北而東南至出境計流四百里○水經注旬水北出旬山東南流逕平陽戍下與直水枝津會直水即池水入旬陽縣隋書地理志豐陽縣

有洵水商州志在乾祐縣西南百里出咸寧長安兩縣界秦嶺下長安志洵河出長安縣界秦嶺○按商州志於山川內載有旬山據縣圖云在縣西北今考境內并無旬山且洵水不由鎮安發源其屬長安縣無疑矣故於山名內削去旬山而附辨於此

遲河○縣冊在縣西南一百八十里即直水一名東池河流入石泉縣界○水經注直水源出永興軍乾祐縣弱嶺姜子關石泉縣志池河源出長安縣腰竹嶺

大任河○西安府志在縣南一百里縣冊源出張家坪流入洵陽界入洵河

小任河○縣冊在縣西南八十里流出米糧寺逕霸王灘入洵河

冷水河○西安府志在縣東七十五里縣冊源出龍渠川○按西安府志龍渠川一名龍洞川在高峯寨其水流為冷水河至上茅坪之下駱駝嶺俗呼駱駝脖子入乾祐河

花水河○賈志在縣東南九十里有石磴數十級水激浪湧如花東流注於山陽之合河縣冊源出水峽溝東南流至縣東南八十里米糧川又下流至白塔寨為花水河山陽志自鎮安白石崖流入與金井河交會於山陽城西八十里至乾溝交會因名合河山陽別有乾溝在治東境去此尚遠

社川河○縣冊在縣東百里源出馬兒峽一名兩岔河至孟李寨入金井河

岩屋河○縣冊在縣東八十里源出石瓮嶺下流為楸林川通葦園舖即為岩屋河又下為楸林川東有蔡家峽溝水流入

紫溪河○在縣西三百六十里源出紫溪嶺流入興安

溫水河○縣冊在縣西北九十里即蘊水也東南流入乾祐河長安志蘊水在乾祐縣西南七里出考山下流入汴

河○按商州志於山內載有考山西安府志在縣北一百七十里長安志在乾祐縣北七十里今查境內并無此山當在咸寧界內故削之按蘊水發源沙嶺逕牛鬮里黑

川真安縣志卷之一  
十九  
即學齋



孝義川○西安府志在縣西百里一名校尉川縣冊源出咸寧沙嶺入洵河有東西二川

永安川○縣冊在縣東六十里其水發源於黃龍鋪之分水嶺下流至高峯寨入冷水河

龍洞川○在縣東南八十里一名龍渠川流為冷水河

戴家川○在縣東百十里戴家鋪流白塔寨入花水河

草家川○縣志在縣南百五十里縣冊源出東茅坪嶺流

入乾祐河

陳家川○在縣東南一百里其水流入冷水河

運斗潭○西安府志在縣東南一百里龍王寨內一名鬻

### 斗潭

紫橋溝○縣冊在縣東四十里紫橋寨入乾祐河

車輪溝○縣志在縣北八十里相近有野珠坪其水入鎮

安河內○按野珠坪水不應流入鎮安河鎮安字當是乾

祐之悞又查今無此溝名想係四溝口水也四溝口內有

王家坪河是即蘊水發源於咸寧之沙嶺又一水名西川

河發源於咸之鴉卵石山逕流黑虎廟俱在四溝口入乾

祐河古今異名蓋有不得而考者姑記於此

青山溝○縣志在縣南三里有龍洞禱雨取水於此

岍峪溝○縣冊在縣東三十里入乾祐河

川

鐵洞溝○縣冊在縣南三十里

攔馬壕○縣冊在縣東三十里今查係鐵廠舖交界處

涼水井○縣冊在縣南十五里今查係草廟寨路旁

瀑布泉○馬志在縣西四十里雲蓋寺旁水自懸寫出

有若飛練

琵琶泉○西安府志在縣東百里○按水峽寨內有此泉

名在水峽溝

龍眼泉○西安府志在縣東南三里龍興寺左右兩泉

活水泉○西安府志在儒學北○按此泉發源於驪珠山

右涓涓不竭引入文廟注泮池內植蓮甚茂南岳山人見

而愛焉名以文源泉為詠朱子詩曰半畝方塘一鑑開天

光雲影共徘徊問渠那得清如許為有源頭活水來噫覩

斯泉也可以觀道○又按活水泉後別有一水從都家山

出此泉西注與之合流繞城西門入鎮安河亦稱合水泉

言與活水泉合也

城內共拾井四鄉不俱載

燾按雍州據百川上流終南山下發源尤多其水北流

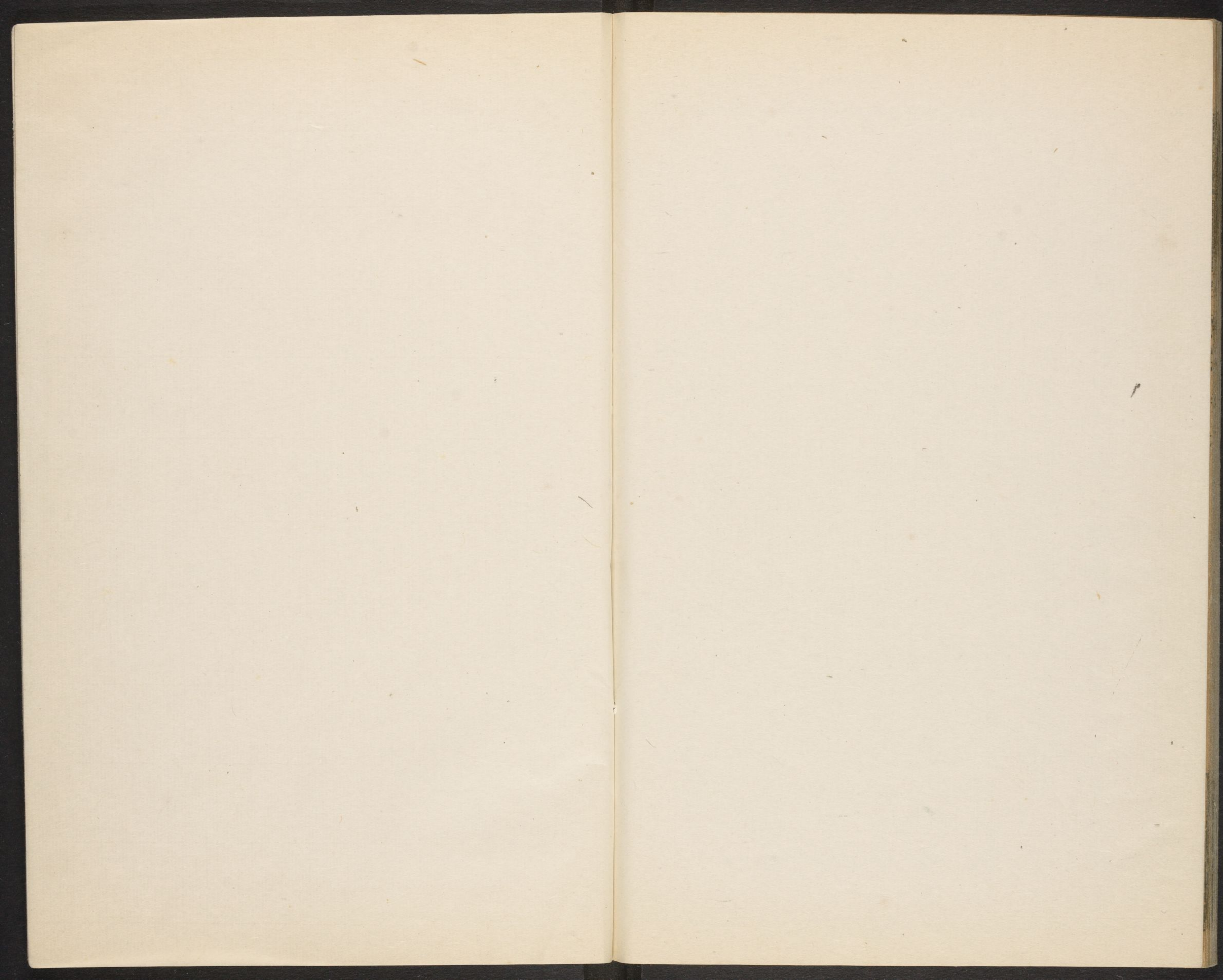
入渭歸黃河南流入漢歸大江鎮安居終南之東南水

大者有四曰乾祐河曰金井河曰洵河曰鎮安河諸所

記載章矣餘俱眾山小水注匯而成名隨地異并有無

名者奔騰不遠灌溉無多無與舟楫之利譚水經者不齒焉然別疆域築渠堰浴構穰通往來於是乎在而除道成梁又有司官之要務也傳曰先王之於川也皆先河而後海或源也或委也沂而上之亦猶是也綿綿不絕或成網羅涓涓不壅終為江河覽是編者其將謂是為涓涓乎哉○又按縣脉發自秦嶺由西崑崙下至邑而盡西南一支至洵陽之兩河關而盡又西南入長安石泉漢陰興安等界東北自乾祐河外多入山陽由山陽而鄖西此一邑山川之大勢也

鎮安縣志卷一終



67

0

