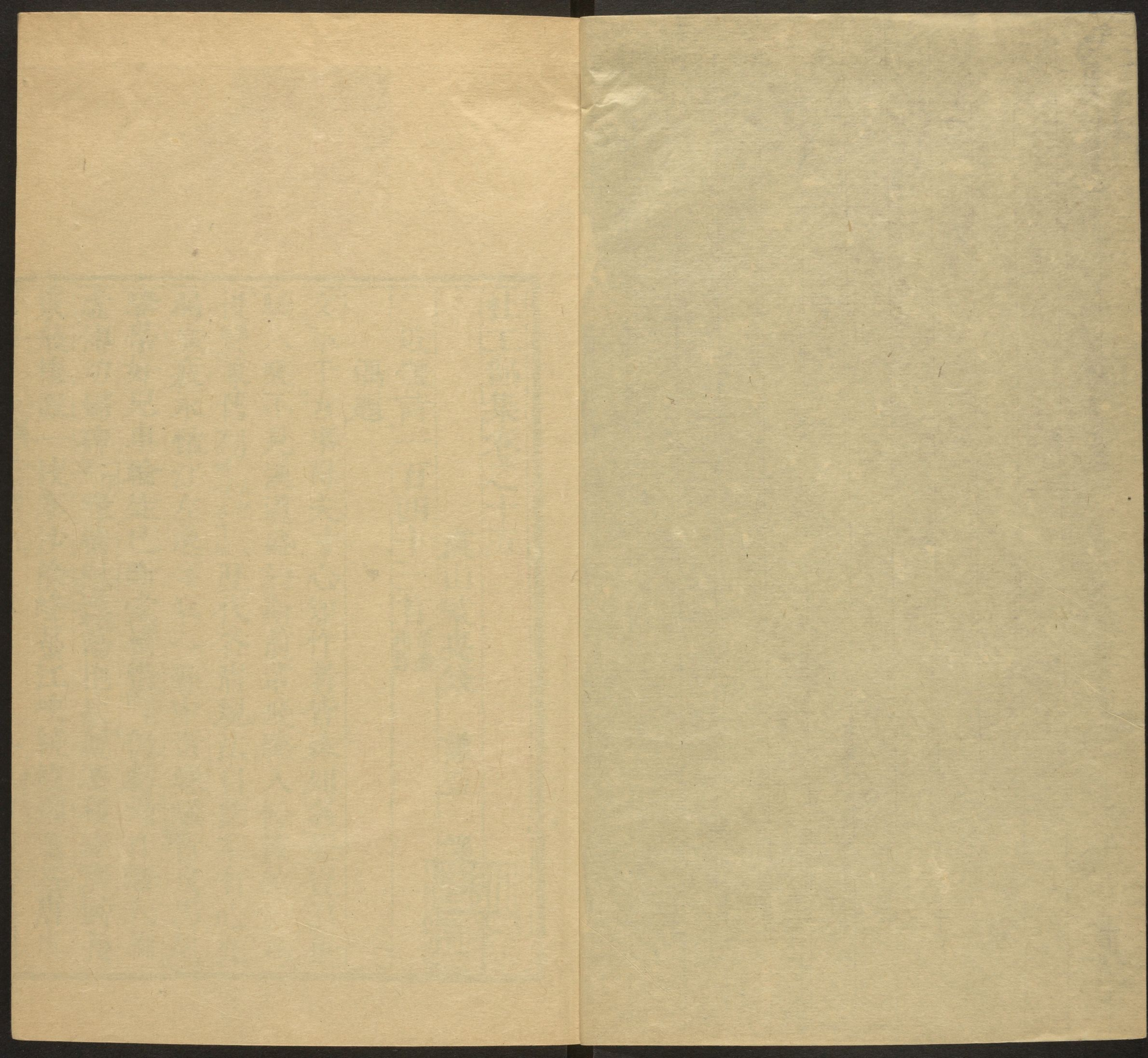


T5299/8508(8)  
c2

CHINESE-JAPANESE LIBRARY  
HARVARD-YENCHING INSTITUTE  
AT HARVARD UNIVERSITY

JAN 6 1964







自來論詩固多然皆出於偏見安能如此切實精深自性情辭骨格力俱發輝得透徹少有學業者不能及也

杜工部集卷之十五

哈佛大學漢和圖書館珍藏印

虞山蒙叟錢謙益

謙益

箋

近體詩一百四十三首 居夔州作

偶題

文章千古事得失寸心知作者皆殊列名聲豈浪垂  
騷人嗟不見漢道盛於斯前輩飛騰入餘波綺麗為  
後賢兼舊列云制一云利到本作剛歷代各清規法自儒家有心從  
弱歲疲永懷江左逸多病一作鄴中奇緣驥昔良馬騏  
驎帶好兒車輪徒已斷堂構惜一作仍虧漫作潛夫論  
虛傳幼婦碑一作緣情慰漂蕩抱疾屢遷移經濟慚長  
策飛樓假一枝塵沙傍蜂蠆江峽繞蛟螭蕭瑟唐虞





遠聯翩楚漢危聖朝兼盜賊異俗更喧卑鬱鬱星辰  
劍蒼蒼雲雨池兩都開幕府萬寓挿軍麾南海殘銅  
柱東風避月支音書恨烏鵲號怒怪熊羆稼穡分詩  
興柴荆學士宜故山迷白閣秋水隱一作憶黃陂不敢要  
佳句愁來賦別離

江左

沈約謝靈運傳論降及元康潘陸特秀遺風餘烈事極江左自建武暨于義熙歷歲將百道麗之辭無聞焉耳仲文始華孫許之風叔源大變太元之氣爰逮宋氏顏謝騰聲文心靡龍江左篇製溺乎玄風續晉陽秋曰正始中王何好莊老至過江佛理尤盛郭璞五言始會合道家之言而韻之孫綽許詢轉相祖  
鄴中江淹雜體詩序關西鄴下既已罕同河外江南頗為異法月支句奴傳尚而詩騷之體盡矣

秋興八首

秋興

殷仲文詩云獨有清秋日能使高興盡潘岳秋興賦序云於時秋也遂以名篇

包羅物景沉酣濃郁  
如錯倚舖如秦管絃  
公省極力撰句却自雄渾  
不露纖巧態劉評

向大秋沉雄富麗哀復  
限盡在言外故自不厭小  
家數乃不可彷彿

箋曰此詩舊箋影略未悉其篇章次第鈎鎖開闔今要而言之玉露凋傷一章秋興之發端也江開塞上狀其悲壯叢菊孤舟寫其悽緊末二句結上生下故即以夔府孤城次之絕塞高城杪秋薄暮俄看落日俄見南斗爐煙燼而哀猿號急杵斷而悲絲發蘿月蘆花淒清滿眼蕭辰迺夜攢簇一時請看二字緊映每依南斗即連上城高暮砧當句呼應耳夜夜如此朝朝亦然日不如近則同學輕肥之相笑第三章正申秋興名篇之意古人所謂文之心也然每依北斗望京華一句是三章中吃緊齧節蕭條歲晚身事如此長安局世事如此企望京華平居寂寞故曰百年世事不勝悲也次下乃重章以申之蓬萊宮闕一章思全盛日之長安也瞿唐峽口一章思陷沒後之長安也昆明池水一章思自古帝王之長安也昆吾御宿一章思承平昔遊之塞上風雲接地陰也唐時遊幸莫盛於曲江故悲陷沒則先舉曲江漢朝形勝莫壯於昆明故追隆古則特舉昆明曰漢時曰武帝正冠指自古帝王也此章蓋感嘆遺蹟企想其妍麗而自傷遠不得見乃疊申曲江末句文勢了然今以為槩指喪亂則迂矣天寶之禍干戈滿地營壘俱在國西及郭令收西京陳於香積寺北澧水之東皆漢上林苑地在昆明御宿之間然城南故地風景無恙故曰自逶迤也碧梧紅豆秋色依然拾翠同舟春游如昨追緣筆於壯盛感星象於至尊豈非神遊化入夢迴帝所低垂吟望至是而秋興之能事畢矣此詩一事疊為八章章雖有八重重鈎攝有無量樓閣門在今人都理會不到但少分理會便恐隨逐穿穴如鷄鼠入牛角中耳餘義則更於分章下詳之



何其蒼涼而悲壯也

詩無不稱述秋興然

妙絕人不曉達一首先叙秋

其地中四句合時地

結由時歸到地上

玉露凋傷楓樹林。巫山巫峽氣蕭森。江間波浪兼天湧。塞上風雲接地陰。叢菊兩開他日淚。孤舟一繫故園心。寒衣處處催刀尺。白帝城高急暮砧。

巫山巫峽

水經注江上歷峽東逕新崩灘其下十餘里有大巫山非惟謂之巫峽蓋因山為名也自二峽七百里中兩岸連山略無闕處重巒疊嶂隱天蔽日自非亭午夜分不見曦月

孤舟

張翥曰時公艤舟以

雙日招魂曰湛湛江水兮上有楓目極千里兮傷心悲

宋玉以楓樹之茂盛傷心此以楓樹之凋傷起興也

又曰江間洶湧則上接風雲塞上陰森則下連波浪此所謂悲壯也叢菊兩開儲別淚於他日孤舟一繫歸心於故園此所謂悽緊也秋夜客舍詩云

南菊再逢人臥病公在夔府兩見菊花故有兩開之句舊箋指樊川故里之菊非也九日詩云繫舟身萬里孤舟一繫即已辦故園之心矣所謂遠望當歸也以節則杪秋以地則高城以時則薄暮刀尺苦寒急砧促別末句標舉

典會略有五重所謂嗟峨蕭瑟真不可言公孫白帝城亦英雄割據之地此地聞碓尤為悽斷上白帝城

詩云老去聞悲角意亦如此

一句極委婉頓折之妙五句

跟次句平首跟首句末結

則從起句首須細尋其脈

格

次首句從地以及時次聯目時

及事五六目事以言情末歸

到春興以結上意

夔府孤城落日斜。每依南斗望京華。聽猿實下三聲淚。奉使虛隨八月查。香爐遠伏枕。山樓粉堞隱悲笳。請看石上藤蘿月。已映洲前蘆荻花。

聽猿

水經注每至晴初霜旦林寒澗肅常有高猿長嘯屬引清與空岫傳響哀轉久絕故漁者歌曰巴東三峽巫峽長猿鳴三聲淚落沾我衣

香

漢官儀尚書郎主作文書起草書夜直更于建禮門內臺給青練白綾爐被或以錦被帷帳茵褥盡通中枕女侍史二人絮被服執香爐燒薰從

山樓

張翥曰謂所寓西閣也

又曰每依南斗望京華然所謂截斷眾流句也孤城碣斷日薄虞淵萬里孤臣翹首京國雖復八表昏黃絕塞慘澹唯此望關寸心與南斗共芒色耳

此句為八首之綱骨章重文聲不出於此聽猿奉使伏枕悲笳遙夜懽悽莫可為慘然石上藤蘿之月已映洲前蘆荻之花矣莫遂謂長夜漫漫何時且

何日得見京華也



所得如此寫景法則無不入  
境

清是下法而此首極清淡  
有致皆同時所見  
事傷懷  
堂云此言所得也

此一首是寫時事以下皆追境  
四首秋興所由作也承上主下通首  
論事未結出本意亦脫秋興  
看他末二句便已起下四首所謂  
首如一章也令人一篇中而不  
接續何況多篇

也細思請看二字又更是不覺乍見訝而與之之詞作如是  
解此二字喚起有力此翁老不忘君子歲而下可以相泣也

千家山郭靜朝暉一日江樓坐翠微宿漁人還

汎汎清秋鷺子故飛飛匡衡抗疏功名薄劉向傳經

心事違同學少年多不賤五陵衣馬自輕肥

匡衡衡為少傳數年致上疏陳便宜及朝廷有政議傳經以對劉向九

序曰何以博古敏達典校經書追念屈  
原忠信之節故作九歎歎者傷也息也

箋曰漁人鷺子即所見以自傷也亦以自况也公抗疏不減匡衡而近侍移  
官一序不復故曰功名薄若劉向雖數奏封事不用而猶居近侍與校五經

公則白頭幕府深愧平生故曰心事違也七歌云長安卿相多少少年  
所謂同學者蓋長安卿相也曰少年曰輕肥公之目當時卿相如此

又曰山郭千家朝暉冷靜寫出夔府孤城也信宿漁人不但自况以其延緣  
葦草攜家嘯歌羈縻之客始有弗如還汎汎者亦羨之之詞也九辯曰燕翩

翩其辭歸兮蟬寂寞而無聲以燕遇秋寒何翔而畏懼也故以清秋日之燕  
燕于飛詩人取喻送別已則繫舟伏枕而燕乃下上辭歸飛翔促數攪余心

焉曰故飛飛者極亂之詞亦觸迂也抗疏之功名既薄傳經之心事又違旋  
觀同學少年五陵衣馬亦漁人燕子之儔侶耳故以自輕肥薄之下一自字

與還泛泛故飛飛翻倒相應杜陵有布  
衣老大大心轉拙於長安卿相何有哉

聞道長安似奕棋百年世事不勝悲王侯第宅皆

新主文武衣冠異昔時直北關山金鼓振征西車馬

羽書遲一作魚龍寂寞秋江冷故國平居有所思

奕碁左傳奕者舉碁不定不勝百年辛有曰不及百第宅長安志奉

隱夫人宅其地本中書令馬周宅津陽門詩曰八姨新起合歡堂右相李林  
甫宅本衛國公李靖宅林甫死後改爲道士觀天寶中京師堂寢已極宏麗

而第宅未善逾制然衛國公李靖廟已爲變人楊氏殿  
矣及安史一逆之後大臣宿將號崇棟宇人謂之木妖直北謂隴右關

龍謂道元曰魚龍以秋日爲夜龍秋分

箋曰長安似奕碁言謀國者如奕碁之無定筭故貽禍于百年之後而不勝  
其悲也百年世事用幸有之言也王侯第宅指談國之人如林甫國忠輩也

武衣冠皆異于昔時也所謂百年世事者如此  
又曰肅宗收京已後委任中外多故公不以移官僻遠慈置君國之憂

故有聞道長安之章每依南斗望京華情見于此白帝城高日以故國兼天



言二句言宮闈之壯麗三四叙貴妃  
老子事五六叙宮具之時  
准他法法心宜之妙識字有意  
言一見而已并未得用也結自歸  
每劉三律由有自覺確確  
此言感時而感己之百事也

波浪噴彼魚龍曰平居有所思殆欲以滄江遺老骨袖屈指覆  
定百年翠幕之局非徒悲傷晚晚如昔人願得入帝城而已

蓬萊宮闕對南山承露金莖霄漢間西望瑤池降玉

母東來紫氣滿函關雲移雉尾開宮扇日繞龍鱗識

聖顏一卧滄江驚歲晚幾迴青瑣照朝班

蓬萊 劇談錄含元殿國初建造擊龍首岡以為基址形埤鉅高五十餘  
殿去五門二里每元朔朝會禁軍御仗宿於殿庭金甲葆戈維以絳繡文武  
纓環序立蕃口口長仰觀玉座如在霄漢識者以為自姬漢迄於隋未有如  
此之盛雍錄東內大明宮含元殿基高於平地四丈含元之北為宣政宣政  
之北為紫宸地每退北輒又加高至紫宸則極矣其北遂為蓬萊殿自丹鳳  
門北則有含元殿又北則有宣政殿又北則有紫宸殿三殿  
南北相杳皆在山上至紫宸又北而為蓬萊則山勢益峻  
傳開元二十八年十月玄宗幸溫泉宮使高力士取楊氏女於壽邸度為女  
道士號太真住內太真宮天寶四載七月於鳳皇閣冊太真宮女道士楊氏  
為貴妃進見之日奏霓裳羽衣曲唐人詩多以王母比貴妃劉禹錫詩仙心  
從此在瑤池三清八景相追隨公詩云惜哉瑤池飲又曰落日留王母也

函關 天寶元年田同秀見玄元皇帝降于永昌街云有靈寶符在函谷關  
尹喜宅旁上發使求得之高力士外傳開元之末天寶之初陳希烈

上玄元之尊田同秀獻寶符 儀衛志唐制人君舉動必以扇大駕鹵  
之瑞貴妃受寵外戚承恩 官扇 簿儀物則有曲直華蓋六寶香燈大繳

雉尾障扇雉尾扇方雉尾扇花蓋小雉尾扇朱畫團扇俚倪之屬會要開元  
中蕭嵩奏每月朔望皇帝受朝于宣政殿先列仗衛及文武四品以下於庭  
侍中進外辨上乃步自序西門出昇御座起步入東序門然後放仗散臣以  
為宸儀肅穆昇降俯仰衆人不合得而見之乃請備羽扇于殿兩廂上將出  
所司承旨索扇扇合上座定乃去扇給事

中奏無事將退又索扇如初今以為常  
箋曰公詩曰憶獻三賦蓬萊宮此記其事也王母函關記天寶承平盛事而  
荒淫失政亦略見矣雲移二句記朝儀之盛曰識聖顏者公以布衣朝見所  
謂往時文彩動人主也落  
句方及拾遺移官之事

又曰此詩追思長安全盛敘述其宮闕崇麗朝省尊嚴而感傷則見於末句  
蓋自靈武迴鑾放逐蜀郡舊臣自此中官竊柄開元天寶之盛事不可復見  
而公坐此移官滄江歲晚能無三歎於今昔乎幾回青瑣追數其近侍奉引  
時日無幾也嗟乎西望瑤池以下開寶之長安也王侯第宅以下肅宗之長  
安也徘徊感嘆亦所  
謂重章而共述也

瞿唐峽口曲江頭萬里風煙接素秋花萼夾城通御  
氣芙蓉小苑入邊愁朱簾繡柱圍黃鶴錦纜牙樯

劉云起便是 杜甫寫李平蜀之  
懷故京之思不分遠近如得見  
言哀時而興思故國也



結句反用逆掉尤覺沉執手意  
不與窮

起白鷗迴首可憐歌舞地秦中自古帝王州

夾城小苑

舊唐書開元二十年遣范安及于長安廣花萼樓築夾城至芙蓉園長安志開元二十年築夾城入芙蓉園自大明宮夾

東羅城複道經通化門觀以達南內與慶宮次經春明延喜門至曲江芙蓉園而外人不知也

箋曰此記長安失陷之事也玄宗自秦幸蜀故有瞿唐曲江萬物風煙之感蓋玄宗幸蜀正八月也入邊愁并指吐蕃陷長安也歌舞樂遊之地一切廢毀則宗廟宮闈不言而可知矣

又曰開元中廣花萼樓築夾城複道自南內徑達曲江芙蓉園亂後御道崩潰宸游絕跡故曰通御氣也祿山反報至上欲遷幸登興慶宮花萼樓置酒四顧悽愴此所謂入邊愁也舊箋謂并指吐蕃陷長安非也珠簾繡柱指陸地帝幕之妍華錦纜牙檣指水嬉權榭之炫耀京江頭云江頭宮殿鎖千門此則痛定而追思也長安天府三成帝畿故曰周以龍興秦以虎視至有唐而曰長驅天子下殿不亦傷乎落句之意以為樂游歌舞之地遂豫不戒馴至於都邑風煙九廟灰燼而自古帝王都會遂有百年為戎之嘆也王仲宣七哀云南登灞陵岸回首望長安迴首之言良可深省

昆明池水漢時功武帝旌旗在眼中織女機絲虛月夜石鯨鱗甲動秋風波漂菰米沉雲黑露冷蓮房

追思時而嘆今時之衰也

墜粉紅關塞極天唯鳥道江湖滿地一漁翁

旌旗

西京雜記昆明池中有戈船樓船各數百艘樓船上建樓櫓戈船上建樓櫓戈船上建樓櫓

漢宮闕疏昆明池有二石人牽牛織女象西都賦左牽牛而右織女似雲漢之無涯

石鯨

西京雜記昆明池刻玉石鯨為魚每至雷雨魚常鳴吼

鬚尾皆動漢世祭之以祈雨往往有驗

菰米

西京雜記太液池邊皆是彫胡紫稗綠節之類菰之有米者長安人謂為彫胡菰之有首者謂之

沈雲黑

西京賦昆明靈沼黑水玄趾善曰水色黑故曰沈雲黑也趙注曰言菰米之多黝黯如雲之黑也

蓮房

昌黎曲江荷花行云問言何處芙蓉多撐舟昆明渡雲錦注云昆明池周回四十里芙蓉之盛如雲錦也

箋曰此借武帝以喻玄宗也兵車行云武皇開邊意未已韋應物詩云少事武皇帝唐人皆然

又曰今人論唐七言長句推老杜昆明池水為冠實不解此詩所以佳楊用脩曰觀西京雜記三輔黃圖所載則知盛世殷富之景觀織女機絲四句則知兵火凋殘之狀此亦強作解事耳叙昆明之勝者莫如孟堅平子一則曰集乎豫章之館臨乎昆明之池左牽牛而右織女若雲漢之無涯一則曰豫

章珍館揭焉中時牽女立其左織女處其右日月於是乎出入象扶桑與蒙

此用修所誇盛世之文也余謂班張以漢人叙漢事鋪陳名勝故有雲漢日月之言公以唐人叙漢事摩娑陳跡故有機絲夜月之詞此立言之體也何謂彼頌繁華而此傷喪亂乎菰米蓮房補班張鋪叙所未見沈雲墜粉描

王阮亭云首雄渾豐而沉着痛快其有感於長安者但極其感而感自寓於中徐而

之意與夫我冠冕之人病國風俗之非舊所謂不

憐其悲者固已不出乎意言

上長安十五



此專寫己懷目中意中俱非  
旧景徒致想吟望而已至此何  
感慨秋懷到與可言如矣  
秋興二字寄言也

盡素秋景物居然金碧粉本昆池水黑故賦言黑水玄吐菰米沉沉象池水  
之玄黑極言其繁殖也用修言兵火廢破菰米漂沉不收不已倍乎舊箋  
借漢武以喻玄宗指武皇開邊為證玄宗雖與兵南詔未嘗如武帝穿昆明  
以習戰安得有旌旗在眼之語兵車行前後出塞諷諫窮兵者多矣安於  
此中腹辭致譏豈主文諷諫之義乎今謂昆明一章緊承上章秦中自武帝  
王州一何而申言之時則曰漢時帝則曰武帝織女石鯨遺房菰米金隄靈  
沼之遺蹟與戈船樓櫓並在眼中而自傷其僻遠而不得見也於上章末句  
勉指其來脈則此中叙致層疊環鎖了然分明如是而曰七言長句果以此  
詩為首知此老亦為點頭矣未二句正寫所思之况關塞極天豈非風塵萬  
里滿地一漁翁即信宿泛泛之漁人耳上下俯仰亦在眼中謂公自指一漁  
翁則

昆吾御宿自逶迤紫閣峰陰入漢晉作陂一云紫閣峰陰入漢

香稻草堂本作紅豆一作紅飯餘一作鸚鵡粒碧梧棲老鳳凰枝佳

人拾翠春相問仙侶同舟晚更移綵筆昔遊一作干氣

象白頭吟望苦低垂

昆吾御宿羽獵賦序武帝廣開上林東南至宜春鼎湖御宿昆吾晉灼曰昆吾地名上有亭師古曰御宿則今長安城南御宿川也

羞宿聲相近故或云御羞或云御宿三輔黃圖曰御宿川在長安城南武帝離官別館禁禦人不得往來上宿其中故曰御宿遊城南記

東上朱坡越華嚴寺下瞰終南之勝霧縠玉案圭峰紫閣案在日前注曰圭峰紫閣在終南山洞之西圭峰下有草堂寺紫閣之陰即漢陂杜詩紫閣峰

陰入漢陂是也紅豆沈括筆談及洪興祖楚詞補注並作紅豆餘鸚鵡粒當以草堂本為正雲溪友議李龜年曾于湘中採訪使遊上唱紅

豆生南國春來發幾枝拾翠洛神賦或採明珠或拾翠羽

箋曰此記遊宴漢陂之事也仙侶同舟指岑參兄弟也公詩云氣衝星象表詩感帝王尊所謂綵筆昔遊干氣象也公與岑參輩宴遊在天寶獻賦之後

窮老追思故有白頭吟望之歎焉

又曰箋以為思昔游之長安是矣今更指昔游之地謂亦連躡上章而來蓋武帝建元中徵行數出廣開上林東南至宜春鼎湖昆吾御宿北繞黃山周

袤數百里元符三年始穿昆明池以象滇河今詩昆吾御宿二句正指武帝所開城南故池言自逶迤者歸昆明池水言之謂不獨穿鑿昆明為武帝之

功凡上林黃山之間更衣禁禦建置歷然亦皆如昆明旗幟常在眼中也秦州自古帝王一句亦總結於此蓋事訖而重申亦章重而事別矣公詩如駭

鷄之屏四面皆見故錯綜平舉以告知者

詠懷古跡五首



虛幻之中漢有虛幻層層推入  
靈通劉云用謀論  
昔論信遇不<sub>上</sub>時<sub>上</sub>獨以詞賦  
亦借以自况也

讀公咏懷古述前三首當知其  
端懷宇落不平故即事發嘆  
蓋意存于中故事皆為我用  
非僅鋪叙故實也後來只用  
鋪叙雖組織或工而外有什  
意味

感玉才不見用空以文傳也前首  
結方點出信此先點明宋玉後發  
揮之作法不雷同  
劉云以不台時令人便以為重

劉云起得<sub>磊落</sub>  
山鍾秀其生不凡去宮闈遊  
終淪喪乃至形容并失其真此  
魂莫知其是徒知怨恨之心托諸  
千載則生先皆無有知之者劫  
論到此人孰與情乎請以此  
種詩當看其用意

蜀主重全倚武侯故口講未  
十覽吳事俱從祠廟祭祀上發

支離東北風塵際漂泊西南天地間  
三峽樓臺淹日月  
五溪衣服共雲山  
事正終無賴詞客哀時且  
未還庾信平生最蕭瑟暮年詩賦動江關

五溪 荆州記曰臨沅縣南臨沅水水源出牂柯且蘭縣至郡界分為五溪  
故云五溪蠻元和郡國志辰州取辰溪為名蠻戎所居也其人皆盤  
瓠之子孫或曰巴子兄弟入為五溪之長今兩溪在州西次南武溪次南沅  
溪次南辰溪次東南熊溪次東南朗溪其熊朗二溪與鄧道元水經注雖不  
同推其次第相當則五溪盡在今辰州界也于寶晉紀武陵長沙羅江郡口  
槃瓠之後後漢南蠻傳帝女解去衣裳為僕鑿之結著獨力之衣鑿結漢書  
注云或作豎豎生六男六女織績木皮染以草實好五色衣服叙州圖經五  
溪之南即益州牂郡界五溪諸蠻遙接益州四郡故先主伐吳使馬良招  
五溪諸蠻 庾信 周書信在周雖位望通顯常有鄉關之思乃作哀江南賦  
授以官爵 以致其意其辭曰信年始二毛即逢喪亂親是流離至于  
暮齒燕歌遠別悲不自勝楚老相逢泣將何及  
又云將軍一去大樹飄零壯士不還寒風蕭瑟

搖落深知宋玉 悲風流儒雅亦吾師  
悵望千秋一 灑淚蕭條異代不同時  
江山故宅空文藻雲雨荒臺

豈夢思最是楚宮俱泯滅舟人指點到今疑

雲雨荒臺 選善注曰漢書注云雲夢中高唐之  
臺此賦蓋假設其事諷諫淫惑也 楚宮 寰宇記楚宮在  
巫山縣西二百

羣山萬壑赴荆門生長明妃尚有村  
去紫臺連洲

漢獨留青塚向黃昏畫圖省識春風面環珮空歸月

夜魂千載琵琶作語分明怨恨曲中論

荆門 郭景純江賦巴東之峽夏后疏鑿絕壁萬丈壁立霞駭虎牙巉壁以  
屹峯荆門關竦而盤礴秭歸志云左荆襄右巴蜀而施黔背金房大  
江經其前香溪繞其後樂史楊貴妃  
外傳昭君生于峽州故有昭君村 紫臺 別賦紫臺稍遠關山無  
石崇王明君詞序昔公主嫁烏孫令琵琶馬上作樂以慰其道路之  
思其送明君亦必爾也其造新曲多哀怨之聲故叙之于紙云爾

蜀主窺吳幸三峽崩年亦在永安宮翠華想像空

山裏玉殿虛無野寺中古廟杉松巢水鶴歲時伏臘

更不待言



走林翁武侯祠屋常鄰近一體君臣祭祀同殿今為寺廟在宮東

窺吳水經注江水又東運石門難北岸有山山上合下開洞達東西緣

相為遜前驅斬上雙道截其要徑備踰山越險僅乃得免念悲而永安宮

華陽國志先主戰敗委舟舫由步道還魚復改魚復為永安明年正月召丞

相亮于成都四月殂于永安宮水經注江水又東逕南鄉峽東逕永安宮南

劉備終于此諸葛亮受遺處也其間平地可二十里許江山迴瀾入峽所無

城周十餘里背山面江顏壩四毀荆棘成林左右民多墾其中寰宇記劉備

改魚復為永安仍于州之西七里別置永安宮

諸葛大名垂宇宙宗臣遺像肅清高三分割據紆籌

策萬古雲霄一羽毛伯仲之間見伊呂指揮若定失

蕭曹福一作移漢祚難恢復志決身殲軍務勞

伊呂張輔樂葛優劣論孔明包文武之德文以守內武以折衝始將與伊呂爭僥豈徒樂教為伍哉蕭曹後魏書毛循

武以折衝始將與伊呂爭僥豈徒樂教為伍哉蕭曹後魏書毛循

中聞長老言陳壽曾為諸葛門下書佐得捷百下故其論武侯云應變將畧

非其所長崔浩典論曰亮之相劉備當九州鼎沸之會英雄奮發之時君臣

相得魚水為喻而不能與曹氏爭天下委棄荊州退入巴蜀誘奪劉璋偽連

孫氏守躬崎嶇之地僭號邊鄙之間此策之下者可與趙作爲偶而以爲蕭

曹亞匹不亦過乎謂壽貶亮非爲失實此詩所以正浩之過論也

諸將五首劉云多蘊藉一唱三歎五首全好用議論

漢朝陵墓對南山千秋尚入關昨日玉魚蒙葬

地早時金盃出人見愁汗馬西戎逼曾閃朱旗北

斗殷多少材官守涇渭將軍且莫破愁顏

漢朝陵墓張載七哀詩云北芒何壘壘高陵有四五借問誰家墳皆云

漢世主恭文選相望原陵鬱鬱膺季世喪亂起賊盜如豺虎

固是武侯宣論然縱橫排蕩具有不可控禦之勢乃是為神來氣來非有意於能得也言武侯全在功業上發意而推重特至末歎其功之未成所以感懷于此耳

五首四首講時事後首專講嚴鄭公慷慨真對手絕無半點含糊而章法淺深律更嚴緊其風調非後宋所有五六對法虛活入妙而語家微婉結句与首句緊相呼應一首叙漢室之危可以鑒也唐時藩鎮強大全勢衰凌公極言其蔽所以深微之

劉三詩



此句指韓公而言言當時之英策不應于回紇借刀也  
胡來一層尤奇信得重天亦用虛

漢武故事陵事本言... 御物欲捕之因忽不見... 人形貌如先帝沈炯行經漢武通天臺表奏亦云甲帳珠簾一朝零落茂陵玉盤遂出人間舊注引于寶搜神記盧充幽婚事雖有棺中金枕與陵墓無與也  
**北斗殷** 英華辨証漢書有朱旗絳天杜云曾閃朱旗北斗殷則是因宣宗諱正緊或改作閃今既祧不諱則是殷字何疑左傳左輪朱殷涇渭郭子儀以利我不虞乃遣兵戍奉天即此地也

箋曰此詩指漢朝陵墓以喻唐也宮闕陵墓並對南山有充奉屯衛之盛而不能禁口口之入故曰千秋尚入關也祿山作逆繼以吐蕃焚毀未已駸駸有發掘之虞玉魚金枕借尋常墳墓之事以婉言之不恐如張賊七哀所謂便房啓幽戶珠柙離玉體丘言之而無諱也昔日玉魚才蒙葬地早時金盃已出人間曰昔日曰早時言變亂倏忽不可常保也指西戎人犯之促數故曰見愁汗馬指口口焚宮之煙焰故曰曾閃朱旗所以告戒長安之諸將者此如

**韓公本意築三城擬絕天驕拔漢旌豈謂盡煩回紇馬翻然遠救朔方兵口來不覺潼關隘龍起猶聞晉**

**水清獨使至尊憂社稷諸君何以答升平**

**三城** 舊書神龍三年張仁愿于河北築三受降城先是朔方與突厥以河

擊娑葛仁愿乘虛奪漠南之地築三城首尾相應以拂雲祠為中城相去各四百里皆據津濟遙相應接北拓三百餘里於牛頭朝那山北置烽燧一千八百所自是突厥不得度山放牧朔方無復寇掠呂溫三受降城碑曰跨大河以北嚮制口馬之南牧以拂雲祠為中城東西相去各四百里過朝那而北關斥候送望幾二千所分形以據同力而守納陰山於寸眸拳大漠於一掌涉河而南門用晏閉公猶以為未也方將建大旆提金鼓馳神竿勒虎旅定保塞一隅之安空苦寒萬里之野大略方運元勳不集厥後賢愚迭任工拙異勢城墮險固寇得凌軼或驅馬飲河而去或控弦俾壘而旋吾知韓公不暇目於回紇祿山反范陽河北皆陷郭子儀以孤軍起朔方賊將誘河曲地下矣回紇九府六口州部落數萬逼行在子儀以回紇首領葛邏支擊走之回紇太子葉護自將助討祿山戰于禮上賊詭伏將襲我回紇馳剪其伏出賊背夾攻之賊大敗遂收長安新唐之役賊陳出輕騎子儀悉軍追掩賊張兩翼包之官軍亂而却回回紇望見即踰西嶺從後擊塵且至飛矢射賊賊驚曰回紇至矣遂大敗僵尸相屬官軍乘勝遂收東都由此觀之汾陽以朔方孤軍收復兩都皆賴回紇助順之力故曰豈意盡煩回紇馬也肅宗即位日朝廷草昧軍容單寡詔子儀光弼班師赴行在國威始振故帝唯依朔方軍為根本僕固懷恩曰朔方將士為先帝中興主人是陛下潼關廣蒙恩故吏今日翻然遠救朔方兵故知助順之功不獨在朔方矣



元年吐蕃度便橋上幸陝至華州豐王珙見上于潼關上至陝恐吐蕃東出潼關微子儀詣行在子儀曰若出兵藍田必不敢東向自哥舒失守之復潼關之險與賊共之僕固懷恩誘回紇吐蕃連兵入犯蹂躪三輔故曰來不覺潼關隘也

**晉水**

一行并州起義堂鎮我高祖龍躍晉水鳳

下也其感

嘆如此  
箋曰當景龍之時張仁愿築城口中腹中制其南牧猶以狼居泮海絕幕未空為恨不及百年而口作逆回鶻助順堂堂中夏借力以資匡復國勢之寢衰如此邊事之倒置如此不亦傷乎是以悲潼關之失隘思唐堯之一旅勸勉河北諸將不應無韓公之老謀而以賊遺君父也往余沿襲舊聞謂責諸將不應借助於回紇當盜發幽陵天子西走汾陽提朔方孤軍轉戰逐北香積之翦伏西嶺之却迴非回紇協力奮擊或出其背或出其後勝負未決兩都之收復未可知也當此之時能預料其情思肆掠逆而拒之乎魏勃曰失火之家當先白大人後救火乎此切論也故吾謂豈謂盡煩云云乃俯仰感嘆之詞非以是為謀國不臧而有所彈刺也有言末章二句屬勸勉汾陽之詞汾陽自相州罷歸部曲離散承詔日麾下才數十騎僅免於朝恩元振交口訾嚙少陵於此時惜之可也訟之可也又何庸執三寸之管把其短長乎新書亦謂太宗能用突厥而肅宗不能用回紇免園書生不識世務鈔略論斷妄談兵事如此類者皆可以一笑也

直言時事感王化之不行強藩之負稍喜者非之評非讚之也  
高厚而悲壯

當日之諸將如此對法亦妙巧  
責倍意在言外  
此言鎖邊者所用非人致遠人不  
以而無忠良善策也

洛陽宮殿化為烽休道秦關百二重滄海未全歸禹  
貢蘇門何處盡堯封朝廷衮職雖多預一作誰天下軍  
儲不自供稍喜臨邊王相國肯銷金甲事春農

**衮職**

後漢論王暢李膺彌縫衮職注彌縫猶補合也

**臨邊**

廣德二年王縉同平章事其年八月代李光弼都統河南淮西山南東道

諸節度行營事兼領東京留守歲餘遷河南副元帥請減軍資錢四十萬貫修東都殿宇大曆三年領幽州盧龍節度又兼太原尹北京留守充河東軍

箋曰此責朝廷之大臣出將者也將相大臣當安危重任不思何以歸職貢復封疆補衮職於朝廷供軍儲于天下如王縉者不過募耕勸農脩承平有司之職業而已曰稍喜者蓋深致不滿之意非褒詞也朝廷衮職思得中興賢佐如仲山甫以補衮闕非尋常諫諍之謂也

迴首扶桑銅柱標冥冥氛祲未一作全銷越裳翡翠無

消息南海明珠久寂寥殊錫曾為大司馬總戎皆插

侍中貂炎風朔雪天王地只在忠臣陳作良劫聖朝



六必有兩指錢箋援楊李諸人以記之其論最確然當時必有以地遠難服為詳者故結言窮南極北莫非王土亦在乎竭忠盡力翊輔王室而已况名位如此崇貴乃不思樹功報國耶語極有諒而情致亦柔雅可誦

銅柱

水經注昔馬文淵積石為塘達於象浦建金標為南極之界林邑記曰馬文淵立兩銅柱于林邑岸北山川移易銅柱今復在海中新書環王本林邑其南大浦有五銅柱山形若倚蓋西重巖東涯海明皇令特進何履光以兵定南詔取安寧城及越裳隴州等處首領思勳有膂力殘忍好殺積屍為京觀大司馬舊書李輔國判元帥行軍司馬專掌禁兵上元二年所至立功

大司馬

官領廣平王做大尉光弼司徒子儀尚書僕射曩兵部尚書輔國宣慰處置使觀軍容使名自朝恩始廣德元年改為天下觀軍容宣慰處置使程元振代輔國判元帥行軍司馬專制禁兵加鎮軍大將軍右監門衛大將軍充寶

侍中

應劭漢書侍中周官也金蟬有貂毛黃金為笏侍中插左常侍插右

箋曰此深戒朝廷不當使中官出將也楊思勳討安南五溪殘酷好殺故越裳不貢呂太一收殊南海阻兵作亂故南海不靖李輔國以中官拜大司馬所謂殊錫也魚朝恩等以中官為觀軍容使所謂總戎也炎風朔雪皆天王之地只當精求忠良以弼聖朝安得偏信一二中人據將帥之重任自取潰

憶嚴鄭公以鎮取之得人心以見後起者政令之失宜也

錦江春色逐人來。巫峽清秋萬壑哀。正憶往時嚴僕射。共迎中使望鄉臺。主恩前後三持節。軍令分明數舉盃。西蜀地形天下險。安危須仗出羣材。

數舉盃

新書鴻漸入成都政事一委崔寧日與僚屬杜亞揚炎縱酒高會羯鼓錄載鴻漸出蜀至嘉陵江與從事楊崖州杜亞登驛樓望月行鸞燕語遂命家僮取鼓與板笛此云軍令分明數舉杯蓋關譏其日飲不事事也八哀詩於嚴武云豈無成都酒憂國只細傾則鴻漸之縱飲於

憂國之志荒矣

箋曰此言蜀中將帥也崔旰殺郭英又柏茂琳李昌夔楊子琳舉兵討旰蜀中大亂杜鴻漸受命鎮蜀長旰數薦之于朝請以節制讓旰茂琳等各為本州刺史上不得已從之鴻漸以宰相兼成都尹劍南東西川副元帥主恩尤隆於嚴武而畏怯無遠略憚旰雄武反委以任姑息養亂日與從事置酒高會其有媿於前鎮多矣公詩標巫峽錦江指西蜀之地形也曰正憶曰往時感今而指昔也主恩則是而軍令則非昔人之三杯何如今人之縱飲如武者真出羣之材可以當安危之寄而今之非其人居可知也公身居蜀中而風刺出鎮之宋袞故其詩指遠而詞文如此



秋日夔府詠懷奉寄鄭監審李賓客之芳一百韻

絕塞烏蠻北孤城白帝邊飄零仍百里消渴已三年

雄劍鳴開匣羣書滿繫船草堂本云一作所向皆窮職餘生日繫船亂離心不展

一作衰謝日蕭然筋力妻孥問善華歲月遷登臨多物

色陶冶賴詩篇峽束滄江起巖排石一作樹石楠也圓拂雲

霾楚氣朝川作湖海蹴一作觀吳天煮井為鹽速燒畬度地偏

有時驚疊嶂何處覓平川鴻鵠雙雙舞獼猴壘壘懸

碧蘿長似帶錦石小如錢春草何曾歇寒花亦可憐

獵人吹戍火野店引山泉喚起搔頭急扶行幾屐穿

兩京猶薄產四海絕隨肩幕府初交辟郎官幸備員

瓜時猶一作仍旅寓萍泛苦貧緣藥餌虛狼藉秋風灑

靜便開襟驅晉作瘴癘明日掃雲煙高宴諸侯禮佳人

上客前哀箏傷老大華屋艷神仙南內開元曲常時

弟子傳法歌聲變轉滿座涕潺湲都督柏中丞筵間梨園弟子李仙奴歌弔影

夔州僻回腸杜曲煎即今龍旆水莫帶西京龍旆門苑

馬門也渭水流如馬門內耿賈扶王室蕭曹拱御筵乘威滅蜂蠹戮力

効川作教鷹鷂舊物森猶在凶徒惡未俊國須行戰伐人

憶止戈鋌奴僕何知禮恩榮錯與權一作星一彗字一作

黔首川作首惡遂拘孿哀痛絲綸切煩苛法令蠲業成陳始

王兆喜出于吹宮禁經綸密台階翊戴全熊羆載呂

望鴻鴈美周宣側聽中興主長吟不世賢音微一柱

數道里下牢千鄭在江陵李在夷陵鄭李光時論文章竝我先陰何



尚清省沈宋歎聯翩律比崑崙竹音知燥溼絃風流  
俱善價愜當久忘筌置驛常如此登龍蓋有焉雖云  
隔禮數不敢墜周旋高視收人表虛心味道玄馬來  
皆汗血鶴唳必青田羽翼商山起蓬萊漢閣連管寧  
紗帽淨江令錦袍鮮東郡時題壁南湖日扣舷遠遊  
凌絕境佳句染華笺每欲孤飛去徒爲百慮牽生涯  
已寥落國步乃一作尚迤邐衾枕成蕪沒池塘作棄捐平生多病  
卜築別離憂怛怛伏臘涕漣漣露菊班艷錦秋蔬一作菰影  
澗瀝共誰論昔事幾處有新阡富貴空迴首喧爭懶  
著鞭兵戈塵漠漠江漢月娟娟局促看秋鷺蕭疎聽  
晚蟬雕蟲蒙記憶烹鯉問沉綿卜羨君平杖偷存子

敬擅囊虛把釵釧米盡坼花鈿甘子陰涼葉茅齋八

九椽陣圖沙北岸市暨灤西巔市暨音既峽人目市井處曰市暨八陣圖市暨夔人語也江水

橫通山谷處方人謂之灤羈絆心常折棲遲病卽痊紫收岷嶺芋一云紫秧岷下芋

白種陸池一作家蓮色好梨勝頰穰多粟過拳勅厨唯一

味求飽或三鱸兒去看魚笥人來坐馬韉一云俗異鄰蛟室朋來坐馬韉

縛柴門窄窄通竹溜涓涓塹抵公畦稜京師農人指出遠近多云幾稜稜音去聲

村依野廟墟缺籬將棘拒倒石賴藤纏借問頻朝謁

何如穩醉一作書眠誰云行不逮一作達自覺坐能堅霧雨銀

章澀馨香粉署妍紫鸞無近遠黃雀任翱翔困學違

從衆明公各勉旃聲華夾宸極早晚到星躔懇諫留

匡鼎諸儒引服一作伏誤虔不逢一作過輸餽直會是正陶甄宵



肝憂虞軫黎元疾苦駢雲臺終日盡青簡為誰編行  
路難何有招尋興已專由來具飛檄慙擬控鳴茲身  
許雙峰寺門求七祖禪落帆追宿昔衣褐向真詮安  
石名高晉鄭高簡得謝太傅之風昭王客赴燕李宗親有燕昭之美燕周之裔途中非阮  
籍查上似張騫披拂作昭首作豁雲寧在淹留景不延風期  
終破浪水怪莫飛涎他日辭神女傷春怯杜鵑淡交  
隨聚散澤國遠迴旋本自依迦葉何曾藉偃佗鑪峰  
生轉眄橋井尚高寨東走窮歸鶴南征盡跼鳶晚聞  
多妙教卒踐寒前愆顧凱丹青列頭陀琰琰鑄眾香  
淡黯黯幾地肅芊芊勇猛為心極清羸任體孱金篋  
空刮眼鏡象未離銓一云平等未難銓

**煮井**

寰宇記太寧監本夔州大昌縣前鎮溪井山嶺峭壁之中有鹹泉湧出土人以竹引泉置鑊煮鹽

好畚田團團縵山腹鑽龜得雨卦上山燒固木又竹枝詞銀釧金釵來負水長刀短笠去燒畚舊注楚俗燒榛種田曰畚先以刀交治林木曰研畚其刀以木為柄刃向

**搔頭**

西京雜記武帝過李夫人就取玉簪搔頭自此後宮人搔頭皆用玉玉價倍貴焉

長安志長生殿教坊唐紀曰玄宗置左右教坊於蓬萊宮側帝自為法曲俗樂以教官人號皇帝梨園弟子唐會要開元二年上以天下無事聽政之暇于梨園自教法曲必盡其妙謂之皇帝梨園弟子又太常梨園別教院法歌

樂章曲等明皇雜錄天寶中上命宮中女子數百人為梨園弟子皆居宜春北院其後李龜年流廢江南每遇良辰美景

常為人歌歌闕座上聞之莫不掩泣而罷酒

為衛士斬首蓋自玄武門出官入厥也

六典東都玄武門內之東曰飛龍殿

代宗初年也子收喻其幸陝猶所

謂賢多隱屠釣王肯戴同歸也

弦有緩急綴柱

**錦袍**

魏集有山水衲袍賦其序曰皇儲監國餘辰

**君平杖**

益州記鴈橋東有嚴君平

**梨栗**

蜀都賦紫梨津

**東郡**

**二鱸**

**楊震傳冠**



魚飛集講堂前注鱸音善臣賢按續漢及謝承書鱸字皆作鱸然則鱸字古  
 字通顏氏家訓孫卿云魚鱸鱸鱸韓非說苑皆曰鱸似蛇盤似蠅並作鱸字  
 假鱸為鱸其來久矣按楊震傳三鱸音善所謂假鱸為鱸者也爾雅釋魚音  
 知然反陸德明音義張連反即黃魚也此鱸鱸之鱸杜詩所謂三鱸也蓋用  
 楊震傳三鱸而兼取郭陸音釋未知當否吳曾曰以楊震碑考 **馬羈** 碎事  
 之則云貽我三魚以辨懿德則稱鱸稱鱸皆未必得其真也 **雙峰寺**  
 蘇秦既責張儀來謁 **雙峰寺** 舊書達摩傳慧可慧可嘗斷其左臂以求  
 坐于馬羈而食之 **雙峰寺** 法慧可傳瓌傳道信道信傳弘忍弘忍  
 與道信北往廬州雙峰山東山寺故謂其法為東山法門贊寧高僧傳道信  
 禪師留止廬山大林寺十年廬州道俗請度江北黃梅縣見雙峰寺有好泉  
 石即住入山三十餘年廬州東山弘忍七歲至雙峰信密付法衣號東山法  
 門六祖得法于東山削髮誓于法性寺移住寶林寺刺史韋據命出大梵寺  
 苦辭入雙峰曹侯溪寶林傳云能大師傳法衣處在曹溪寶林寺寶林後枕  
 雙峰成淳中魏武帝玄孫曹叔良住雙峰山寶林寺左人呼為雙峰曹侯溪  
 儀鳳二年叔良惠地于大師自開元以來時人乃號六祖為雙峰和尚今按  
 信忍二祖並住雙峰寺寺號東山故稱東山法門六祖還嶺南自云於菩提  
 樹下開東山法門昔人云天台之佛龍猶鄒魯之洙泗故所至可以稱東山  
 也然據寶林志及寧公僧傳則曹溪亦有雙峰之號今曹溪志闕此名者蓋  
 失考耳詩云身許雙峰寺應指蕪之雙峰趙 **七祖禪** 雙曰禪門自南能北  
 蝦宿四祖寺詩于林樹下雙峰寺亦其證也 **七祖禪** 秀兩宗分列二宗弟  
 子各立其師為第六祖而北宗遂尊秀之弟子普寂立為第七祖李華大德  
 雲禪師碑云自菩提達摩降及大照禪師七葉相承謂之七祖中岳越禪師

記云摩訶七葉至大照禪師王緒大證禪師碑叙達摩歷傳至大通大通傳  
 大照相傳如嫡密付法印大通即秀大照即寂也獨孤及三祖碑云能公退  
 老子曹溪其嗣無聞焉 **傳普寂門徒萬人升堂者六十三**是時曹溪頓門  
 孤行嶺南秀公師弟兩京法主三帝門師帝王分座后妃臨席兩宗喧寂門  
 宇天淵至之之文可謂實錄矣開元末荷澤會公直入東都面抗北祖致普  
 寂之門盈而復虛天寶收復設壇度以助軍須能祖宗風於斯大振王維撰  
 六祖能禪師碑云弟子曰神會遇師於晚景問道於長年雖末後供樂最上  
 乘會自叙六祖宗脉房瑄作六葉圖序而後震旦六祖之傳始定公與右丞  
 房相皆歸心於曹溪不許北宗門人躋秀而祇能者也故其詩曰身許雙峰  
 寺門求七祖禪既曰身許雙峰知其不許度門矣七祖之禪門系之以求則  
 知李華諸人所叙大照七葉者固未可冠定為宗子矣張燕公南北兩事者也  
 撰大通碑極嘆深廣而六祖之號闕如豈非南海一瓣香故有深寄與房叙  
 六葉公求七祖金湯護法之深旨固可以參考也然上元遷捨之後真宗般  
 若宗風茂著水南弟子豈無援祖功德之議刊正祖門之統系者公其或  
 以大鑿既沒佛衣不傳不應循北宗之例建立七祖滋宗門之諍論聊以門  
 求七祖示置衣之微旨與貞元十二年楷定禪門宗旨勅立荷澤為七祖劉  
 禹錫送宗密上人歸草堂云自從七祖傳心印不要三乘入便門虞集叙曹  
 溪後系亦定以荷澤為首如洪覺範輩執知見料揀或非通人之所與也不  
 能繁叙聊舉 **頭陀** 姓字英賢錄王中字簡樞為頭陀寺碑文詞巧麗為  
 要以詢識者 **頭陀** 世所重碑在鄂州困學紀聞說文通釋以為王少

贈李八公 秘書別二十韻



往時中補右扈蹕上元初反氣凌行在妖星下直廬

六龍瞻漢闕一作殿萬騎略一作集姚墟一作姚墟立朔迴一作還天步神

都憶帝車一戎纔汗馬百姓免為魚通籍蟠螭印差

肩列鳳輿事殊迎代邸喜異賞朱虛寇盜方歸順乾

坤欲晏如不才同補袞奉詔許牽裾鴛鷺叨雲閣麒

麟滯玉除一作石渠文園多病後中散舊交疎飄泊哀相見

平生意有餘風煙巫峽遠臺榭楚宮虛一作除觸目非論

故新文尚起予清秋凋碧柳別浦落紅蕖消息多旗

幟經過歎里閭戰連脣齒國軍急羽毛書幕府籌頻

問山翺元帥杜相公初屈幕府參籌畫相公朝謁今赴後期也山家藥正鋤秘書比臥青城山中台星入朝

謁使節有吹噓西蜀災長弭南翁憤始攄對敷抗一作坑

士卒乾沒費倉儲勢藉兵須用功無禮忽諸御鞍金

騶裊宮硯玉蟾蜍拜舞銀鈎落恩波錦帕舒此行非

不濟良友昔相於去旆一作神依顏色汭流想疾徐沉綿

疲井臼倚薄似樵漁乞去米煩佳客鈔詩聽小胥杜

陵斜晚照滴水帶寒淤莫話清溪髮蕭蕭白映梳

中補右公於肅宗初拜左拾遺所謂中補右者必李秘書於是時官右補闕也中者右補闕屬中書省也上元初謂上之元初非若寄

姚墟後漢郡國志漢中郡城固姚墟在西北前書曰在西城營上元始也帝王世紀云安康謂之姚墟或謂之姚墟此指明皇幸

朱虛漢文帝即位先封太尉朱虛侯等而後封宋昌肅宗行賞中郡也獨厚于靈武諸臣公有文公賞從臣之譏而此又以朱虛

抗士卒吳晉漫錄上林賦抗挫也吾官切言李方入對宜論獨中師老財賈也又王褒四子講德論曰驚邊抗士屢犯

井臼傳見女常白操井臼疾相倚薄

謝靈運詩拙



寄劉峽州伯華使君四十韻

峽內多雲雨秋來尚鬱蒸遠山一作天朝白帝深水一作出謁

夔陵遲暮嗟為客西南喜得朋哀猿更一作勞起坐落鴈

失飛騰伏枕思瓊樹臨軒對玉繩青松寒不落碧海

濶逾澄昔歲文為理羣公價盡增家聲同令聞時論

以儒稱太后一作鳴常朝肅多才接迹昇翠虛稍魁魁丹

極上鵝鵬宴引春壺一作酒滿恩分夏簟冰彫章五色筆

紫殿九華燈學並盧王敏書偕褚薛能老兄一作兵不墜

小子獨無承近有風流作聊從月繼一作映徵放蹄知

赤驥拔翅服蒼鷹卷軸來何晚襟懷庶可憑會期吟

諷數益破旅愁凝雕刻初誰料一作解纖毫欲自矜神融

躡飛動戰勝洗侵凌妙取筌蹄棄高宜百萬層白頭

遺恨在青竹幾人登迴首追談笑勞歌跼寢興年華

紛已矣世故莽相仍刺史諸侯貴郎官列宿應潘生

驂閣遠一作潘安黃霸壘書增乳贊胡大切有力也號攀石饑颺訴

落藤藥囊親道士灰劫問一作僧憑久烏皮拆一作簪稀

彫喪飄零免戰兢一作昔皆為百里宰正似六安丞姪女

榮新裹丹砂冷舊秤但求椿壽永莫慮杞天崩鍊骨

調情性張兵撓棘矜養生終自惜伐一作數必全懲政

術甘疎誕詞場媿服膺展懷詩誦魯割愛酒如澆一作本

注云平生所好消渴止之

咄咄寧書字冥冥欲避矰江湖多白鳥天地



有青蠅

夔陵

寰宇記峽州春秋戰國時並為楚地故曰荆門虎牙即楚之西塞白

起文楚燒夔陵即其地荆渚記云夔陵郡居大江之上西通全蜀故

夔陵有安蜀

家聲

劉允濟博學善屬文與王勃早齊名垂拱四年奏上明

古城在焉

王敏又與膳部同事

捐題題

東京賦捐題題新

駢閣

秋興賦序以太

天后知為允濟無疑

郎將寓直于散騎之省

六安丞

後漢桓譚出為六安郡丞意忽忽不樂

高閣連雲陽景罕曜

為華州司功故曰皆為百里宰正似六

安丞也劉蓋與公同謫者不知其名

姹女

參同契河上姹女靈而晁

中注姹女

即承也

夔府書懷四十韻

昔罷河西尉初與薊北師不才名位晚敢恨省郎遲  
扈聖崆峒日端居灑灑時萍流仍汲引樗散尚恩慈  
遂阻雲臺宿一作靈臺伯常懷湛露詩翠華森遠矣白首颯

側筆含管

夕

於章前莫測其與否  
大身指當則  
究以見國勢  
不得見用耳

詩人之詩史選之筆

淒其拙被林泉滯生逢酒賦欺文園終寂寞漢閣自  
磷緇病隔君臣議一作識慚紆德澤私揚鑣驚主辱拔劍  
撥年衰社稷經綸地風雲際會期血流紛在眼涕泗  
亂交頤四瀆樓船汎中原鼓角悲賊壕連白翟戰瓦  
落丹墀先帝嚴靈一作虛寢宗臣切受遺恒山猶突騎遼  
海競張旗田父嗟膠漆行人避蒺藜總戎存大體降  
將飾卑詞楚貢何年絕堯封舊俗疑長吁翻北寇一  
望卷西口不必陪玄圃超然待具茨凶一作依兵鑄農器  
講殿闢書帷廟算高難測天憂實在茲形容真潦倒  
荅效莫支持使者分王命羣公各典司恐垂均賦歛  
不似問瘡痍萬里煩供給孤城最怨思綠林寧小患



雲夢欲難追。卽事須嘗。瞻蒼生可察。眉議一作義堂猶集。  
鳳正觀。是元龜。處處喧飛。檄家家急。競錐蕭車。安不  
定。蜀使下何之。釣瀨疎墳。籍耕巖進。奕基地蒸。餘破  
扇冬暖。更織絺材。遺一作構哀登楚。麟傷泣象。尼衣冠迷。  
適越藻繪。憶遊睢。賞月延秋。桂傾陽。逐露葵。大庭終  
反。樸京觀。且僵尸。高枕虛眠。晝哀歌。欲和誰。南宮載  
勳業。凡百慎交綬。

**雲臺**

後漢藥崧爲郎嘗獨直臺上無被

**受遺**

肅宗崩李輔國殺張后及越王係始引太子於九仙

門與宰相相見始行監國之令代宗卽位尊輔國爲尚父宗臣切受遺指輔國也肅宗以丁卯日崩戊辰始發喪於兩儀殿宣遺詔故曰先帝嚴靈寢皆紀實以膠漆吳若本注用棄甲事吳曾漫錄謂潼關棄甲也東萊示讖也注膠漆所以爲弓誅求之多則田父以誅求爲嗟也疾藜東萊注總戎代宗也時爲元帥西夷謂代宗初世蕃之禍書帷在布蒺藜於地而行人避之

東方朔傳文帝集

**雲夢**

代宗卽位復授來瑱襄州節度潛令裴拔圖之

上書囊以爲殿帷書自訟有曰來瑱受誅朝廷不示其罪諸道節度誰不疑懼近聞詔追數人盡皆不至實畏中官讒口虛受陛下誅夷范志誠亦曰公信其甘言入則爲來瑱不復還矣代宗以詐殺瑱而藩鎮皆貳此所謂雲夢欲難追也**集鳳**蜀都賦曰議殿爵堂蔡邕獨斷其所正處而獨執異意者曰駁議駁議曰某官某甲議以爲如是下言臣愚懇議異其非駁議不言議異**元龜**東萊注言欲求治也

**蕭車**

蕭音傳南郡江中多盜賊拜育爲南郡太守上以育者舊名臣乃以三公使車載育入殿中受策

**豺遣**

王粲詩

無象豺虎方遘患登遊睢文選遊睢渙者學藻績之緣陳留風俗傳云襄楚指繁作登樓賦也南宮後漢書永平中顯宗追感前世功交綬左傳奉天子宗廟御服焉臣乃圖書二十八將於南宮雲臺注古名退軍爲綬秦晉志未能堅戰短兵未至爭而兩退故曰交綬疏舊說綬部也又綬訓爲安兵書務在進取耻言其退以安行卽爲大罪故以綬爲名李衛公曰綬六轡總也謂軍不戰但交綬而退猶云交馬而還也東萊注此兩句深戒大臣及諸將欲功成圖像當以交綬爲慎勿輕使志之不堅而後可也

解悶十二首

草閣柴扉星散居。浪翻江黑雨飛初。山禽引子哺紅



果溪友一作女得錢留白魚

商口離別下揚州憶上西一作商陵故驛樓為問淮南米

貴賤老夫乘興欲東流一作遊

西陵水經注浙江又逕固陵城北今之西陵也有西陵湖亦謂之西城湖

會稽志云西陵城在蕭山縣西十二里謝惠連有西陵阻風獻康樂詩吳越改曰西興東坡詩為傳鐘鼓到西興是也浙江通志西陵城吳越改為西陵驛按白樂天答微之泊西陵驛見寄云烟波盡處一點白應是西陵

古驛臺則西陵舊有驛至吳越始改西興耳東游越絕書秦皇東游之會稽水經注會稽山東遊者多探其穴也會稽志云晉宋人指會稽刻中皆曰東

如謝太傅傳云海道還東是也公詩亦云東盡白雲求

一辭故國十經秋每見秋瓜憶故丘一作侯今日南一作東湖

采薇蕨何人為覓鄭瓜一作州今鄭秘

秋瓜水經注長安第二門本名霸城門民見門色青又名青門門外舊出佳瓜是以阮籍詩曰昔聞東陵瓜近在青門外南出東頭第一門本

名覆盜門其南有下杜城應劭曰袁州鄭審大曆中為袁州刺史瓜州必袁州之譌也袁州張禮

遊城南記濟滸水涉神禾原西望香積寺下原過瓜州村注瓜州村在申店

滸水之陰許渾集有和淮南相公重遊瓜州詩淮南相公杜佑也注瓜州村與鄭莊相近鄭莊處郊居也審為處之姪其居必在瓜州村所謂每見秋瓜憶故丘也

沈范早知何水部曹劉不待薛郎中獨當省署開文

苑兼泛滄浪學釣翁水部郎中薛據

沈范何遜傳范雲見其對策大相稱賞因結忘年交好文一咏雲輒嗟賞沈約亦愛其文嘗謂遜曰吾每讀卿詩一日三復猶不能已李義

山詩霧夕咏芙蓉何郎得意薛據唐會要天寶六年風雅古調科薛據及

初此時誥最賞沈范兩尚書薛據策韓文薛公達墓誌據為尚書水部郎中

李陵蘇武是吾師孟子論文更不疑一云第二句作尊飯未曾

留俗客數篇今見古人詩校書郎雲卿

復憶襄陽孟浩然清詩句句盡堪傳即今耆舊無新

語漫釣槎頭縮頸一作編



鱖魚襄陽者舊傳峴山下漢水中出鱖魚味極肥而美襄陽人採捕遂以  
果得燒頭鱖斷水因謂之槎頭縮項鱖魚為水族上味孟浩然詩試垂竹竿釣  
鱖是也

陶冶性靈在一作底物新詩改罷自長吟孰知一謝將

能事頗學一作陰何苦用心

陶冶邵氏聞見錄少陵陶冶性靈存底物本於顏之推  
至於陶冶性情從容諷諫入其滋味亦樂事也

不見高人王右丞藍田丘壑漫陳作寒藤最傳秀句寰

區滿未絕風流相國能右丞弟今

藍田唐國史補王維好釋氏故字摩詰立性高致得相國金壺記唐王

宋之問嘲川別業山水勝絕今清源寺是也相國維字摩詰弟

縉字夏卿二公名望首冠一時時議云論詩則王維崔顥論筆則王縉李邕

先帝貴妃今陳作寂寞荔枝還復入長安炎方每續朱

### 櫻獻玉座應悲白露團

荔枝舊書帝幸驪山貴妃生日命小部張樂長生殿因奏新曲未有名會

南方進荔枝因名曰荔枝香唐國史補貴妃生于蜀好食荔枝南海

所生尤勝蜀者故每歲飛馳以進然方暑而熟經宿輒敗樂史外傳十四載

六月一日貴妃生日于長生殿奏新曲會南海進荔枝因以曲名荔枝香十

五載六月幸巴蜀貴妃從至馬嵬縊于佛堂前之梨樹下纔絕而南方進

荔枝至上觀之長號數息使力士曰與我祭之按諸書皆云南海進荔枝蔡

君謨荔枝譜云貴妃嗜涪州荔枝歲命驛致東坡亦云天寶歲貢取之涪益

當時南海與涪州並進也若溪漁隱據此以謂雒陽取之嶺南長安來自巴

蜀南海道里遼邈所記必誤書生寒儉之語可發一笑耳方輿紀勝妃子園

在涪州之西去城十五里當時以馬遞馳載七日七夜至京人馬斃于路者

甚

箋曰此詩為蜀貢荔枝而作謂仙遊久闕時薦未改自傷流落不獲與炎方  
花果共薦寢園不勝園陵白露清秋草木之悲也題云解悶者觀宋櫻之續  
獻喜宗廟之再安收京詩云歸及薦櫻桃即此意也次下三首樂括張曲江  
荔枝賦而作曲江謂南海荔枝百果之中無一可比以其產於殊方京華莫  
之知固未之信左思賦與龍眼齊名而魏文帝引蒲桃龍眼相比是時二方  
不通傳聞之大謬也故其賦序曰物以不知為輕味以無比而疑遠不可驗  
終然承屈士之與彼何以異也今詩瀘戎一首言物之以不知而輕也賦曰  
亭十里兮莫致門九重兮曷通山五嶠兮白雲江千里兮青楓此非所謂青



極隱映石逶迤平賦又曰何斯美之獨遠嗟爾命之不逢每彼錫於凡口罕獲知於貴躬非所謂京華應見無顏色紅顆酸甜只自知乎翠瓜一首言味之以無比而疑也賦曰受精氣於離震爰負陽以從宜蒙休和之所播涉寒暑而匪虧摩氣含滋備四時之氣非瓜李夏榮梨菡寒成之可擬也賦又曰沉美李而莫取浮甘瓜而自退柿何稱乎梁侯梨何幸乎張公諸果雖枝蔓相同而荔支以遠方獨異固將欲神醴露不數甘橘而無比見疑牽連凡果不唯妄擬蒲萄抑且下同瓜李此可為嘆息也側生一首言遠不可曉終然永屈也賦曰晒下澤之泪如惡層厓之險巖彼前志之或妄何側生之見此詩曰側生野岸及江蒲不熟丹宮滿玉壺傷其作酸南裔不生禁近雖盤根擢本有異乎印竹菌桂而反被側生之請如曲江所云也物之受屈如此雲絲布衣老死貽昔曾不如殊方花果猶得奔騰傳置以博翠眉之一笑士之無驗而永屈始有其焉公於曲江之賦俛仰寤嘆而終歸於釋悶者良有以也古人雖漫興小詩比物託諭必有從來注家不知大意鈎索字句往往齟齬不通聊書其概如此

憶過瀘戎摘荔枝青楓隱映石逶迤京中舊見無顏

色陳作京華應見無顏色紅顆酸甜只自知

瀘戎方輿紀勝自瀘州城北沿江而下七八里有杜園荔枝品格與他園爭勝又有母氏園距州城上流三十里荔枝連豆品格最多蜀中荔枝瀘淑之品為上涪州次之合州又次無顏色白樂天荔枝圖叙云若本之涪州以妃子傳名其實不如瀘淑

變三日而味變四五日外色香味盡去矣唐書云每歲飛馳以進方暑而熟經宿輒敗

紅顆酸甜曲江云彼眾味之不一樂天叙云花如橘春榮實如丹夏熟漿滋甘如醴酪皆言其甘也蔡君謨云今之廣南州郡與夔梓間所出大率早熟肌肉薄而味甘瓠子美所食者夔涪間荔枝也故有紅顆酸甜之語

翠瓜碧李沉玉甃赤梨蒲萄寒露成可憐先不異枝

蔓此物娟娟長遠生曲江賦云直欲神於體露何比數於甘橘援蒲萄以見擬亦古人之深失甘橘蒲萄猶不堪比擬况張梨木李之凡果乎公詩申明此意謂諸果不異枝蔓而荔枝以遠生獨別其壞詭之狀甘滋之味不達於京華使人以凡果相題曰士之孤遠違世不能自拔於流俗正此類也舊解云言荔枝與上四果枝蔓無異特以生於遠方世遂貴之耳為此言者其將夷荔枝等於凡果乎抑亦抑而下之以為不應貴於凡果乎文義違反至此極矣

側生野岸及江蒲浦不熟丹宮滿玉壺雲盤布衣貽

背死勞生重荆作人害馬翠眉須

左太冲賦云印竹綠嶺困桂臨崖旁挺龍目側生荔枝曲江賦全反其語故曰雲煙沃若孔翠於斯靈根所盤不高不卑彼前志之或妄何側生之見哉



此詩云側生野岸及江蒲正曲江所謂側生見疵也左氏曰董澤之蒲可勝既手澤之漣蒲明矣而趙注以處為蒲或又引劉熙釋名以菴為蒲皆曲解可笑也

復愁十二首

人煙生處僻一云遠處虎跡過新蹄野鴨一作鶴又作鷓鴣晉作雉翻窺草村

船逆上溪

釣艇收緝盡昏鴉一作鷓按翅歸吳作稀月生初學扇雲細不成衣

月生

李義府詩鏤月為歌扇裁雲作舞衣

萬國尚防寇故園今若何昔歸相識少早已戰場多

身覺省郎在家須農事歸年深荒草逕老恐失柴扉

金絲鏤一作鏤箭鏃阜尾製一作製旗竿一自風塵起猶嗟行

路難

何曾盛于戈不肯休閭闔聽小子談話一作笑覓封

侯

正觀銅牙弩開元錦獸張花門小前一作箭好此物棄沙

場

弩張南越志龍川有管潤常有銅牙弩流出水皆以銀黃雕鏤取之者久而後得父老云越王弩管也漢書材官獸張如淳曰能嚙強弩張之

選曰黃問機張

今日翔麟馬先宜駕鼓車無勞問河北諸將覺一作角樊作推

榮華

翔麟唐會要貞觀中骨利幹獻良馬自足其中十疋尤駿太宗奇之各為製名名曰十驥九曰翔麟紫

任轉江淮粟休添苑囿兵由來貔虎士不滿鳳皇城



江淮

鶴曰唐自大寶之後輿地半為盜區所賴江湖之地不夫猶得藉以為國故史有唐得江淮財濟中興之語

江上亦秋色火雲終不移巫山猶錦樹南國且黃鸝

每恨陶彭澤無錢對菊花如今九日至自覺酒須賒

病減詩仍拙吟多意有餘莫看江摠老猶被賞時魚

賞魚

會要蘇氏記曰開元八年中書令張嘉正奏曰致仕官及內外官五品以上檢校試判及內供奉官見占闕者應準正員例許終身佩魚以為榮寵以理去任亦許佩魚自後恩制賞緋紫例兼魚袋謂之章服

承聞河北諸道節度入朝歡喜口號絕句十二

首

祿山作逆降天誅更有思明亦已無洵洵人寰猶不

定時時鬪戰欲何須

箋曰河北諸將歸順之後朝廷多故招聚安史餘黨各擁勁卒數萬治兵完城自署文武將吏不供貢賦結為昏姻互相表裏朝廷專事姑息不能復制

雖名藩臣羈縻而已故聞其入朝喜而作詩首舉祿山以示戒聳動之以周宣漢武勸勉之以為孝子忠臣而末二章則舉臨淮汾陽以為表儀其立意深遠如此題目歡喜口號實惻乎有餘悲矣

社稷蒼生計必安蠻□雜種錯相干周宣漢武今王

是孝子忠臣後代看

雜種

舊書安祿山營州柳城雜種□人也本無姓氏各札華山史思明本名宰于營州寧□州突厥雜種□人也

喧喧道路多歌謠河北將軍盡入朝始晉作是乾坤

王室正却交一作江漢客魂銷

大曆二年正月淮南節度使李忠臣入朝三月汴宋節度使田神功來朝八月鳳翔等道節度使李抱玉入朝

不一作道諸公無表來茫然一作庶事遣一作人猜擁兵相

學干戈銳使者徒勞百萬迴

鳴玉鏘金盡正臣修文偃武不無人興王會靜妖氛



氣聖壽宜過一萬春

英雄見事若通神聖哲為心小一身燕趙休矜出佳

麗宮闈不擬選才人

天興聖節諸道節度使獻金帛器用珍玩駿馬為壽共直緡錢二十四萬常表上言請却之不聽此詩稱頌聖哲實則諷諭代宗當知諸道之進奉也

抱病江天白首郎空山樓閣暮春光衣冠是日朝天

子草奏何時入帝鄉

瀟漫山東一百州削成如梭抱青丘苞茅重入歸關

內王祭還供盡海頭

山東 十道志有河北無山東唐制 削成 山海經太華之山削成而四

峻也頗延年詩 踐華因削成 青丘 寰宇記青丘在青州千乘縣齊景公有馬千駟吸于青丘此是也

東逾遼水北滹沱星象風雲喜一作氣共和紫氣關臨天

地澗黃金臺貯俊賢多

遼水 水經大遼水出塞外衛白平山東南入塞過遼東襄平縣西又玄 滹沱 苑高句麗縣有遼山小遼水所出西南至遼隧縣入大遼水也

寰宇記 滹沱河源出代州繁峙縣東南孤阜山後漢書注在今代州繁 時縣東流經定州深澤縣東南即光武所度處今俗猶謂之危渡口 金臺

寰宇記 金臺在易州易縣東南三十里燕昭王所造置千金于上以招賢士 又有西金臺俗呼此為東金臺又有小金臺在縣東南十五里即郭隗臺也

王隱晉書曰段匹磾進屯故安縣故燕太子丹金臺二說不同水經注故安 城側一水東出金臺陂陂北十餘步有金臺臺上東西八十許步南北加減

高十餘丈昭王不欲令諸侯之客伺隙燕邦故修建下都館之南 垂燕昭劍之于前子丹踵之於後故離塔收館尚傳鐫刻之名

漁陽突騎邯鄲兒酒酣並轡金鞭垂意氣即歸雙闕

舞雄豪復遣五陵知

五陵 西都賦南望杜霸北眺五 陵英俊之域級冕所興

李相將軍擁薊門白頭雖老一作惟赤心存竟能盡說諸

侯入知有從來天子尊



舊書光祿勳騎人徐州田神功遠歸河南尚衡殷仲卿來瑱皆憚其威名相繼赴關及其懼魚朝恩之害不敢入朝人疑其有異志因此不得志愧恥成疾而薨公則以諸將入朝歸功臨淮以白頭赤心許之八哀詩云直筆在史臣將來洗箱篋此公之直筆也中興戰功首推郭李並受朝恩元振譏郭以居中自保李以在邊受疑亦有幸不幸耳此詩以李郭並誦良有深意史臣目論多所軒輊不亦陋乎

十二年來多戰場天威已息陣堂堂神靈漢代中興  
主功業汾陽異姓王

喜聞盜賊蕃寇摠退口號五首

蕭關隴水入官軍青海黃河卷塞雲北極一作轉愁

龍虎氣西戎休縱一作羣

鶴曰舊史大曆二年九月吐蕃寇靈州進寇邠州十月靈州奏破吐蕃二萬通鑑十月路嗣恭破吐蕃于靈州城下唐志蕭關在武州與靈州相近

贊普多教使人秦數通和好止一作煙塵朝廷忽用哥

舒將殺伐虛悲公主親

開元二十九年金城公主薨吐蕃遣使告哀仍請和上不許十二月吐蕃襲石堡城蓋嘉運不能守玄宗憤之天寶七載以哥舒翰為隴右節度使攻而

崆峒西極一作北過崑崙馳馬由來擁國門逆氣數年吹

路斷蕃人聞道漸星奔

勃律天西采玉河堅昆碧怨最來多舊隨漢使千堆

寶少荅一作朝王萬匹羅

西陽雜俎天寶初安思順進五色玉帶又于左藏庫中得五色玉杯上怪近日西費無五色玉令責安西諸蕃言比常進皆為小勃律

所劫不達上怒欲征之羣臣多諫獨李右座林甫贊成上意且云武臣王天運謀勇可將乃命將四萬人兼統諸蕃兵伐之及逼勃律城下勃律君長恐懼請罪悉出寶玉願歲貢獻天運不許即屠城擄三千人及其珠璣而還勃

律中有術者言將軍無義不祥天將大風雪矣行數百里忽風四起雪花如翼風吹小海水成冰柱起而復摧經半日小海漲湧四萬人一時凍死惟蕃

漢各一人得還具奏玄宗大驚異即令中使隨二人驗之至小海側水猶崢嶸如山隔冰見兵士死立者坐者瑩徹可數中使將反冰忽消釋眾屍亦不

復見新書大勃律直吐蕃西與小勃律接小勃律去京師九千里而羸距吐



蒼贊普牙 玉河 五代史于闐國南三千 百里曰玉州云張騫所窮河  
東八百里 源出于闐而山多玉者此山也其河源所出至于闐分  
為三東曰白玉河西曰綠玉河又西曰烏玉河三河皆有 堅昆 寰宇記點  
玉而色異每歲秋水涸國王撈玉于河然後國人得撈玉 堅昆 夏斯西北  
荒之國也本名結骨又名居易又謂之堅昆西陽雜俎堅昆部落其上代有  
神與特牛交而生其人髮黃目綠赤鬣鬚其鬣鬚俱黑者漢將李陵及其兵  
衆之 衆也

箋曰按樊師西域記云瞻部洲地有四主焉南象主西寶主北馬主東人主  
象主印度國也人主中夏國也馬主突厥國也寶主國也漢通三十六國  
其英抵條支而歷安息臨西海以望大秦拒玉門陽關四萬餘里唐置八蕃  
亦云西至波斯吐蕃堅昆所謂四主者前古未聞也公此詩云勃律天西采  
玉河堅昆碧盤最來多與東方寶主之記最爲符合宣律師云雪山之西至  
于西海名寶主今云勃律天西則爲雪山之西可知又云地接西海偏悅異  
珍而輕禮重貨是爲國今云王非國而何報答之禮以萬丈羅爲重  
非輕禮重貨而何寶主之疆域風土備寫於兩行之中考方志者可以無理  
絕人區事出天外之疑矣天竺爲靈聖降集震旦則仁義昭明殿乎中土二  
域爲勝衣毛鳥言獮暴忍殺方諸寶鄉區以別矣少陵之詩於口口雜種長  
驅犯順深憂痛疾情見乎詞此詩則曰舊隨漢使少答口口  
庶幾許其內屬優以卽序不忍以禽獸絕之亦春秋之法也

今春喜氣滿乾坤南北東西拱至尊大曆二年 鶴本三年調

玉燭玄元皇帝聖雲孫

洞房 以下五首皆一時作

洞房環珮冷玉殿起秋風秦地應新月龍池一作滿舊  
宮繫舟今夜遠清漏往時同萬里黃山北園陵白露

龍池 唐樂志龍池樂玄宗所作也玄宗龍潛之時宅在隆慶坊宅南坊人  
里爲此樂以致其祥也南部新書興慶宮九龍池在大同殿古基之南西對

瀛州門周環數頃水極深廣北望之渺然東西微狹中有龍潭泉源不竭雖  
歷冬夏未嘗耗減 黃山 寰宇記黃山官在興平縣西南三十里武帝西行至黃

輿平縣東北十七里正黃山官之  
北蓋借茂陵以喻玄宗泰陵也

宿昔

宿昔青門裏蓬萊仗數移花嬌迎雜樹龍喜出平池

再言其盛愈見思昔感  
慨之意

十字無限深情 却云全佳  
此指天室事思今傷古結句  
點明



傲婉有致只華一叙事而刺  
說自見

落日一作月留王母微風倚少兒宮中行樂秘少有外人

花嬌李翰林別集序開元中禁中初重木芍藥得四本紅紫淺紅通白者

龍喜明皇十七事天寶中興慶池小龍嘗出

王母漢武內傳於是王母言語粗異囑命靈官使

少兒衛青傳衛媼長女君儒次女少兒次女則子夫少兒先與霍仲孺通

行樂周仁傳得幸入內於

能畫

能畫毛延壽投壺郭舍人每蒙天一笑復似一作物皆

春政化平如水皇恩一作斷若神時時用抵戲亦未

雜風塵

前半言侈而失政後半言  
若能不廢政事雖嬉戲  
亦無妨耳

能畫西京雜記畫工有杜陵毛延壽寫人好醜老少必得其投壺西京

武帝時郭舍人善投壺以竹為矢不用棘也古之投壺取中而不求還故實

之擊梟於掌中為驍傑也神異經東荒山中有大石室東王公居焉

每為武帝投壺輒賜金帛與一玉女投壺設有入不出者天為之笑

鬪鷄

鬪鷄初賜錦舞馬既一作登牀簾下宮人出樓前御柳

長仙遊終一闋女樂久無香寂寞驪山道清秋草

木黃

鬪鷄東城父老傳明皇以乙酉生而喜鬪鷄是兆亂之象也時舞馬明

雜錄上每賜宴酬則御勤政樓教坊為角戲鬪雞官人數百飭以珠翠衣

其家寵其家驕時塞外以善馬來貢者上俾之教習無不曲盡其妙因令衣

此言國政失時荒淫無度  
至于敗也



即誌慨

檉應節又施三層板牀舞馬于上竹轉如飛或命壯士舉榻馬舞于榻上樂工數十人立於前後左右皆衣淡黃衫文玉帶必求年少而姿白美秀者安祿山亂馬散落人間田承嗣得之一日軍中大饗馬聞樂而舞承嗣以為妖而殺之官人明皇雜錄玄宗製新曲四望夜御勤政樓觀燈作樂貴戚里借看樓觀望夜闌太常驪山南都新樂府懸散樂畢即遣宮女於樓前縛架出眺歌舞以娛之驪山書驪山華清宮毀廢已久今所存唯繚垣耳天寶所植松柏遍滿岩谷雖經兵寇而不被所伐朝元閣在山嶺之上最為嶄絕柱礎尚有存者山腹即長生殿殿東西盤石道自山麓而上道側有飲酒亭子明皇吹笛樓宮人走馬樓故基猶存繚垣之內容齋三筆先忠宣公在北方得唐人畫驪山宮殿圖華清宮居山巔殿外垂簾宮人無數穴簾隙而窺一時伶官劇戲品類雜沓皆列於下杜一詩真所謂親見之也

鸚鵡此首及咏猿俱全辭而此尤勝

鸚鵡含愁思聰明憶別離翠衿渾短盡紅背漫多知  
未有開籠日空殘舊宿枝世人憐復損何用羽毛奇

鸚鵡補衡賦性辯慧而能言今才聰明以識機紺趾丹背綠衣翠衿閉以  
迅其焉如明皇雜錄開元中嶺南獻白鸚鵡養之宮中歲久頗縱聰慧洞曉  
言詞上及貴妃皆呼雪衣娘戲於殿檻有鷹搏之而斃遂瘞於苑中為士

呼為鸚鵡塚此詩亦咏開元舊事也

### 歷歷

歷歷開元事分明在眼前無端盜賊起忽已歲時遷  
巫峽西江外秦城北斗邊為郎從白首臥病數秋天

### 洛陽

洛陽昔陷沒口馬犯潼關天子初愁思都人慘別顏  
清笳去宮闕翠蓋出關山故老仍流涕龍髯幸再攀

### 愁思

明皇十七年羯口犯關土欲遷幸登興慶宮花萼樓置酒四顧悽愴使美人善歌者一人歌水調畢奏上將去復留眷眷因使視樓下有少年善水調歌頭者使之登樓且歌上聞之潛然出涕顧侍者曰誰為此詞曰李嶠上曰李嶠真才子也不待曲終而去  
庶舞并路側曰不圖今日再見二聖

### 驪山

亦云其佳亞于洞房



黃註禮學志芬樹羽林雲  
景音冥師古曰言而樹羽後  
其或若林也亦同音用此若以羽  
羽林也亦可言懸

驪山絕望幸花萼罷登臨地下無朝燭人間有賜金

鼎湖龍去遠銀海鴈飛深萬歲蓬萊日長懸舊羽林

花萼鄭縉傳信記上於東都起五王宅於上都置花萼樓蓋與諸王為會

已厭朝燭水經注始皇冢以人魚膏為燭燭度其不滅者久之賜金

實以銀海劉向傳秦始皇葬於驪山之阿下錮三泉上崇山墳石擲為游

蠶金鴈以多奇物故俗云秦皇地中吳越春秋闔廡葬於虎丘傾水銀

為池黃金珠玉為鳥鴈何遜經孫氏陵詩銀海終無浪金鳥會不飛

提封

提封漢天下萬國尚同心借問懸車一作守何如儉德

臨時徵俊又入草竊一作莫慮侵願戒兵猶火恩加四

海深

困學紀聞明皇以侈致亂  
故少陵以儉為救時之政

覆舟二首

巫峽盤渦曉黔陽貢物秋丹砂同隕石翠羽共沉舟

羈使空斜影龍居一作官閱積流篙工幸不溺俄頃逐輕

鷗

沉舟張儀傳積羽沉舟

竹宮時望拜桂館或求仙姹女凌波日神光照夜年

徒聞斬蛟劍無復爨犀船使者隨秋色迢迢獨上天

竹宮漢武故事祭太乙令人登通天臺以候天神天神既下祭所若大流星乃舉烽火而就竹宮望拜桂館郊祀志公

人好樓居於是長安作飛廉柱桓帝時童謠河姹女問姹女工數錢

垂白二云白首



情深而語淡尋之弥覺味長

垂白一云白首馮唐老。清秋宋玉悲。江喧長少睡。樓迴獨移時。多難身何補。無家病不辭。甘從千日醉。未許七哀詩。

草閣

草閣臨無地。柴扉永不關。魚龍迴夜水。星月動秋山。

久一作夕露清一作晴初濕。高雲薄未還。汎舟慚小婦。飄泊損

紅顏

無地

頭陀寺碑。飛閣透迤下。臨無地。王原叔本作蕪地非。

江月

江月光於一作如水。高樓思殺人。天邊長作客。老去一霜

中玉露。團清影。銀河沒半輪。誰家挑錦字。滅燭一云燭滅翠

眉頰

高樓

吳曾漫錄沈約咏月詩。高樓切思婦。西園遊上才。使肩吾望月詩。樓上徘徊月。月中愁殺人。故杜云。高樓思殺人。錦字別賦

織錦曲兮泣已盡

江上

江上日多雨。蕭蕭荆楚秋。高風下木葉。永夜攬貂裘。勳業頻看鏡。行藏獨倚樓。時危思報主。衰謝不能休。

中夜

中夜江山靜。危樓望北辰。長為萬里客。有媿百年身。故國風雲氣。高堂戰伐塵。鷓負恩澤。嗟爾太平人。

此乃為慷慨悲歌

夢弼曰。故國謂長安也。高堂謂杜陵屋廬也。鷓指祿山也。

江漢

人外之物。外無人。至此光景能無悲嘆。氣腸冷况宛然在目。



昔語哀思刻鍊精勁

江漢思歸客。乾坤一腐儒。片雲天共遠。永夜月同孤。  
落日心猶壯。秋風病欲踈。一作蘇古來存老馬。不必取長途。

白露

白露團甘子。清晨散馬蹄。圃開連石樹。船渡入江溪。  
憑几看魚樂。迴鞭急一作至鳥棲。漸知秋實美。幽徑恐多蹊。

孟氏

孟氏好兄弟。養親唯小園。承顏胝手足。坐客強盤飧。  
負米力一作晉作寒一作夕葵外讀書秋。樹根卜鄰慚。近舍訓子學。

作誰一作門

初三山等律詩杜公景少

吾宗

衛倉曹崇簡

吾宗老孫子。質朴古人風。耕鑿安時論。衣冠與世同。  
在家常早起。憂國願年豐。語及君臣際。經書滿腹中。  
有歎

壯心久零落。白首寄人間。天下兵常鬪。

聞蜀官軍自關普還

江東

客未還。窮猿號雨雪。老馬怯

作望作泣

關山。武德開元際。

蒼生豈重攀。

冬深

即日

花葉隨天意。江溪共石根。早霞隨類二云影。寒水各依

流。痕易下。楊朱淚。難招楚客魂。風濤暮不穩。捨棹宿

誰門

起句至理三句寫景無亦不到



四  
前四句先寫不寐所見後四句  
一氣直下格又少變

不寐

瞿塘夜水黑城內改更籌翳翳月沉霧輝輝星近樓  
氣衰甘少寐心弱恨和一作知陳作愁多壘陳作滿山谷桃  
源無處求

月圓

孤月當樓滿寒江動夜扉委波金不定照席綺逾依  
未缺空山靜高懸列宿稀故園松桂一作菊發萬里共清  
輝

中宵

郊云全篇佳

西閣百尋餘中宵步綺疏飛星過水白落月動沙虛  
澤木知幽鳥潛波想巨魚親朋滿天地兵甲少來書

奇關  
奇與月夜秋夜題  
月滿中宵有或中宵更  
注意溢言表憤積

綺疏

梁冀傳窓牖皆有綺疎青  
瑣注綺疎謂鏤為綺文

遣愁

養拙蓬為戶茫茫何所開江通神女館地隔望鄉臺  
漸惜容顏老無由弟妹來兵戈與人事回首一悲哀  
神女館寰宇記巫山盛弘之荆州記曰沿峽二十里有新崩灘至巫峽  
因山為名也神女廟在峽之岸方輿勝覽在巫山縣西北二百

五十步有  
陽雲臺

秋清

高秋蘇病吳作氣白髮自能梳藥餌憎加減門庭悶掃  
除松藜還客拜愛竹遣兒書十月江平穩輕舟進所  
如

傷秋



林僻來人少山長去鳥微高秋收盡扇一云藏羽扇久客掩

荆一作柴扉懶慢頭時櫛艱難帶減圍將軍猶汗馬天子

尚戎衣白蔣風颼脆殷檉曉夜稀何年減一作滅豺虎似

有故園歸

白蔣蜀都賦攢蔣叢蒲注蔣菰名也

秋峽

江濤萬古峽肺氣久衰翁不寐防巴虎全生狎楚童

衣裳垂素髮門巷落丹楓常怪商山老兼存翊贊功

南極

南極青山眾西江白谷分中字單看便了二句之意古城疎落木荒戍密寒雲

歲月蛇常見風颼虎或一作忽聞近身皆鳥道殊俗自人

馬偏仄無從之况近身句言無可遊之地殊俗句言無可與之人

可思世者言不可與世者論

羣睥睨登哀柝矛弧照夕曛亂離多醉尉愁殺李將軍

搖落

搖落巫山暮寒江東北流煙塵多戰鼓風浪少行舟

鵝費羲之墨貂餘季子裘長懷報明主卧病復高秋

耳聾

生年鵝冠子歎世鹿皮翁眼復幾時暗耳從前月聾

猿鳴秋淚缺雀噪晚愁空黃落驚山樹呼兒問朔風

鵝冠劉向七略鵝冠子常居深山以鵝為冠故號鵝冠子虞般佑高士傳鵝冠子或曰楚人隱居幽山衣弊履穿以鵝為冠莫測其名因服成

號著書言道家事馮煖常師事之煖後顯於趙鵝冠子懼其薦已也乃與煖絕

獨坐一首



竟日雨冥冥雙崖洗更青一作清水花寒落岸山鳥暮過  
庭煖老須燕玉充饑憶楚萍口笳在樓上哀怨不堪  
聽

**燕玉** 趙復曰燕玉婦人也古詩燕趙多佳人美者顏如玉宋人仍襲多用  
燕玉實不知其何出顧大韶曰燕玉正用玉田種玉事也按搜神記  
雍伯葬父母于無終山有人與石一斗令種之玉生其田北平徐氏有女雍  
伯求之要以白璧一雙伯至玉田求得五雙徐氏妻之在北平城西北百二  
十里有無終城故燕地也今  
為玉田縣燕玉事出此無疑

白狗斜臨北黃牛更在東峽雲常照夜江月會兼風  
曬藥安垂老應門試小童亦知行不逮苦恨耳多聾

**白狗** 水經注鄉口溪源出歸鄉縣東南數百里西北入縣逕狗峽西峽崖  
龕中石隱起有狗形形狀具足故以狗名峽輿地紀勝白狗峽在秭  
歸縣東  
三十里

遠遊

首句超甚次三句申明之  
山爭七乘法五六即物之極以  
况已求三句始點出題亦一  
法也

夜云杜又云空山則無人可  
知旅魂所以驚也下俱對照  
此意而散銀漢風城緊  
照空山講

江濶浮高棟一作雲長出斷山塵沙連越嶠風雨暗荆  
蠻鴈矯銜蘆內猿啼失木間弊裘蘇季子歷國未知  
還

**銜蘆** 淮南子鴈從風飛以愛氣力銜蘆而翔以避弋繳盛弘之荆  
州記鴈塞東南嶺屬無際難一處為下朔鴈達塞矯翼裁度  
淮南子猿狖失木而  
擒於狐狸非其處也 失木

**夜** 一云秋  
夜客舍

露下天高一云秋水清空山獨夜旅魂驚疎燈自照孤  
帆宿新月猶懸雙杵鳴南菊一作再逢人臥病北書不  
至一作鴈無情步蟾一作倚杖看牛斗銀漢遙應接鳳城

**步蟾** 趙復曰當以步蟾為正王林賦步欄周流善曰步欄  
步廊也楚詞曰曲屋步欄注步欄長砌也欄古答字

暮春



却句款已之攤塞不得如鴛  
央之翻飛自得也

是新晴又是久而新晴  
移易不得

臥病擁塞在峽中瀟湘洞庭虛映空楚天不斷四時  
雨巫峽常吹千里風沙上草閣柳新闌城邊野池蓮  
欲紅暮春鴛鷺立洲渚挾子雛飛還一叢

晴二首

久雨巫山暗新晴錦繡文碧知湖外晉作上草紅見海東  
雲竟日鶯相和摩霄鶴數羣野花乾更落風處急紛

紛

啼鳥爭引子鳴鶴不歸林下食遭泥去高飛恨久陰  
雨聲衝塞盡日氣射江深迴首周南客驅馳魏闕心

雨

始賀天休雨還嗟地出雷驟看浮一作峽過密作舊作塞密渡

江來牛馬行無色蛟龍鬪不開干戈盛陰氣未必自  
陽臺

月三首

斷續巫山雨天河此夜新若無青嶂月愁殺白頭人  
颺颺移深樹蝦蟇動半輪故園當北斗直指一作想照西

秦

併照一作點巫山出新窺楚水清羈棲愁見裏一作愁裏見二十

四迴明必驗升沉體如知進退情不違銀漢落亦伴

玉繩橫

萬里瞿塘峽一作月春來六上茲時時開暗室故故滿青

天爽合風襟靜高當淚臉懸南飛有鳥鵲夜久落江



邊

雨

萬木雲深隱連山雨未開風扉掩不定水鳥過舊作去仍  
迴蛟館如鳴杼樵舟豈伐枚清涼破炎毒衰意欲登  
臺

晚晴

返一作晚照斜初徹一作散浮雲薄未歸江虹明遠一作近飲峽雨

落餘飛鳧陳作鶴終高去熊羆覺自肥秋分客尚在竹

露夕一作久微微

夜雨

小雨夜復密迴風吹早秋野一作夜涼侵閉戶江滿帶維

俱是晚意

却云凄潤婉約

舟通籍恨陳作限多病為郎忝薄遊天寒出巫峽醉別仲

宣樓

更題

只應踏初雪騎馬發荊州直怕巫山雨真傷白帝秋  
羣公蒼玉珮天子翠雲裘同舍長趨侍胡為淹此一云此

留

蒼玉

大典珂三品以上九子四品七子五品五子珮一昂山玄玉五品以上永蒼玉

歸

束帶還騎馬東西却渡船林中才有地峽外絕無天  
虛白高人靜喧卑俗累牽他鄉悅遲暮不敢廢詩篇

返照



擬句  
李詩有返照餘光歇  
秋林雨後肥高鮮而  
腴此返照二句壯而渾  
劉云語不輕易感愴  
更多

楚王宮北正黃昏白帝城西過雨痕返照入江翻石  
壁歸雲擁樹失山村衰年肺病唯高枕絕塞愁時早  
閉門不可久留豺虎亂南方實有未招魂

熱三首

雷霆空霹靂雲雨竟虛無炎赫衣流汗低垂氣不蘇  
乞為寒水玉願作冷秋菰何晉作那似兒童歲風涼出舞  
雩

瘴雲終不滅瀘水復西來閉戶人高臥歸林鳥却迴

峽中都似火江上只空晉作開雷想見陰宮雪風門颯踏

開

瀘水水經注瀘峰最為高秀水之左右馬步之徑纔通而時有瘴氣三月四月運之必死非此時猶令人悶吐五月以後行者差得無害益州

記曰瀘水兩峰有殺氣暑月舊不行故武侯以夏渡為艱

朱李沉不冷彫胡晉作菰炊屢新將衰骨盡痛被褐一作賜味

空頻歎翁炎蒸景飄飄征戍人十年可解甲為爾一

露巾

日暮

牛羊下來久各已閉柴門風月自清夜江山非故園

石泉流暗壁草露滴秋根一作滿秋原頭白燈明裏何須花

燼繁

八月十五夜月二首

滿目飛明鏡歸心折大刀轉蓬行地遠攀桂仰天高

水路疑霜雪林棲見羽毛此時瞻白兔直欲數秋毫

純用襄陽氣韻而骨自勁  
聯頌性無限深情



大刀

樂府解題天刀頭者刀頭有環也何當大刀頭者何日當還也破鏡者月半缺也破鏡飛上天者言月半當還也

稍下巫山峽，猶銜白帝城。氣沉全浦暗，輪仄半樓明。刁斗皆催曉，蟾蜍且自傾。一作清張弓倚殘魄，不獨漢家營。

十六夜翫月

舊挹金波爽，皆傳玉露秋。關山隨地濶，河漢近人流。谷口樵歸唱，孤城笛起愁。巴童渾不寢，半夜有行舟。

十七夜對月

秋月仍圓夜，江村獨老身。捲簾還照客，倚杖更隨人。光射潛虬動，明翻宿鳥頻。茅齋依橘柚，清切露華新。

村雨

寫月色之妙亦人所無妙只是旁觀

十七夜則与前兩夜不同此景寫得極幽細

雨聲傳兩夜，寒事颯高秋。一作攬帶看朱紱開箱覩，黑裘世情只益睡。盜賊敢忘憂，松菊新霑洗。茅齋慰遠遊。

雨晴

雨時山不改，晴罷峽如新。天路看殊俗，秋江思殺人。有猿揮淚盡，無犬附書頻。故國愁眉外，長歌欲損神。晚晴吳郎見過北舍

圍畦

一作佳

雨潤媿子廢，鋤來竹杖交。頭拄柴扉隔，

徑開欲棲羣鳥亂，未去小童催。明日重陽酒，相迎自

醅醅

暝



起高千古絕唱下自難配

日下四山陰山庭嵐氣侵牛羊歸徑險鳥雀聚枝深  
正枕當星劍收書動玉琴半扉開燭影欲掩見清砧

星劍吳曾漫錄越絕書觀其文如列星之行觀其光如水溢於塘故曰星劍玉琴琴賦徽以荆山之玉

雲

龍似一作自瞿唐會江依白帝深終年常起峽每夜必

通林收穫辭霜渚分明在夕岑高齋非一處秀氣豁

煩襟

月

四更山吐月殘夜水明樓塵匣元開鏡風簾自上鈎

兔應疑鶴髮蟾亦戀貂裘斟酌姮娥寡天寒奈九秋

西溪叢語塵匣二句乃用沈雲卿月詩臺前疑挂鏡簾外自懸鈎

雨四首

却云起句造語間通而甚鍛鍊

微雨不滑道斷雲疎復行紫崖奔處黑白鳥去邊明

秋日新霑影寒江舊落聲柴扉臨野碓半得一作搗香

杭

雨景寫至此畫難得神矣

江雨舊無時天晴忽散絲暮秋霑物冷今日過雲遲

上馬迴休出看鷗坐不辭高一作軒當灑灑潤色靜書

帷

物色歲將晏天隅人未歸朔風鳴淅淅寒雨下霏霏

多病久加飯衰容新授衣時危覺凋喪一作故舊短書

稀

楚雨石苔滋京華消息遲山寒青兕叫江晚白鷗饑

云余登多景樓南望  
井後有白鳥飛近青林  
而得句云白鳥過林分  
明謝朓亦云黃鳥度青  
枝語巧而弱老杜云白鳥  
去返明語少而意廣余  
還知而每與見老復得  
句云坐下漸人多而杜  
云坐安耶里散而語益  
一乃知公詩無不有也



神女花鈿落蛟人織杼悲繁憂不自整終日灑如絲

夜

絕岸風威動寒房燭影微嶺猿霜外宿江鳥夜深飛  
獨坐親雄劍哀歌嘆短衣煙塵繞閭闔白首壯心違

閭闔

水經注魏明帝上法太極于洛陽南宮起太極殿于漢崇德殿之故處改雉門為閭闔門閭闔門外夾建巨闕以應天宿

晨雨

次聯是晨雨又是小雨  
暮寫極精法脈亦極細

小雨晨光內初來葉上聞霧交纒灑地風逆一作旋隨  
雲暫起柴荆色輕霑鳥獸羣麝香山一半亭午未全

反照

反照開巫峽寒空半有無已低魚復暗也不盡白鹽

反照則雨後之景多寫得  
出却不點出雨後景

却云二句若無難者而判處非人所及

孤山荻岸如秋水松門似畫圖牛羊識僮僕既夕應  
傳呼

向夕

畎畝孤城外江村亂水中深山催短景喬木易高風  
鶴下雲汀一作河近鷄棲草屋同柴書散明燭長夜始堪  
終

曉望

肯寫點曉字中二句寫望字  
之神末又結到曉字上

白帝更聲盡陽臺曙色分高峰寒一作初上日疊嶺宿霜  
雲地坼江帆隱天清木葉聞荆扉對麋鹿應共爾  
為羣

雷



甲子雨記異也寫得雨字  
有神愈見不耳有雨意

是冬之朝非改言曉景

中和雅淡

巫峽中宵動滄江十月雷龍虵不成蟄天地割爭迴  
却碾空山過深蟠絕壁來何須如雲雨霹靂楚王臺

雨

冥冥甲子雨已度立春時輕筵煩相向織締恐自疑  
煙添纔有色風引更如絲直覺巫山暮兼催宋玉悲

甲子

年譜通鑑大曆二年正月辛亥朔至十  
三日甲子諺云春甲子雨赤地千里

朝二首

清旭楚宮南霜空萬嶺含野人時獨往雲木曉相參  
俊鷗無聲過饑鳥下食貪病身終不動搖落任江潭  
浦帆晨初發郊扉冷未開村疎黃葉墜野靜白鷗  
來礎潤休全濕雲晴欲半迴巫山冬可怪昨夜有奔

雷

礎潤

淮南子山雲蒸而柱礎  
潤江淹詩山雲潤柱礎

晚

杖藜尋晚巷一作巷晚炙背近墻暄人見幽居僻吾知拙養  
尊朝廷問府主耕稼學山村歸翼飛棲定寒燈亦閉  
門

夜二首

白日月休弦燈花半委

一作委眠號山無定鹿落樹有驚

蟬誓憶江東鱸兼懷雪下船蠻歌犯星起空一作覺在

天邊

城郭悲笳暮村墟過翼稀甲兵年數久賦歛夜深歸



暗樹依巖落明河繞塞微斗斜人更望月細鵲休飛

杜工部集卷之十五

三原縣孫枝蔚豹人氏

同校

嘗熟縣毛辰斧季氏

杜工部集卷之十六

虞山蒙叟錢謙益

箋註

近體詩九十七首

居夔州作

宗武生日

周少隱曰宗武以詩兩阮兵曹阮峇以符其而告之曰宗武確其手不於天下詩名又在杜家矣今現此則宗武之能詩可知

小子何時見高秋此日生自從都邑語已件一作老夫

名詩是吾家事人傳世上情熟精文選理休覓綵衣

輕凋瘵筵初秩歆斜坐不成流霞分一作片片涓滴

就徐傾吳若本注宗武小名

又示宗武

覓句新知律攤書解滿牀試吟青玉案莫美一作紫羅囊假古雅切日從時飲明年共我長應須飽經術已似愛

白訓子語却不板厲無頭中氣



文章十五男兒志三千弟子行曾參與游夏達者得升堂

紫囊晉志八坐尚書荷紫以生紫為囊服外加假日登樓觀

以銷憂賈逵國語注朱註晉書謝少好佩紫囊羅香囊故父好患之而不欲傷其意日暇開也服或作假因戲賭取之乃止

熟食日示宗文宗武

消渴游江漢。羈縻尚甲兵。幾年逢熟食。萬里逼清明。公柏一作山路風花白。帝城汝曹催我老。迴首淚縱橫。

邛山元和郡國志邛州南接邛來山因以為名十道志邛山在偃師縣北二里子美先塋在洛故有是句

又示兩兒

令節成吾老。他時見汝心。浮生看物變。為恨與年深。

即景生情自解自悲之况不可知

日歎自成動口傷心人讀之而大者幾希矣

長葛書難得。江州涕不禁。團圓思弟妹。行坐白頭吟。

長葛元和郡國志本漢長社縣地置長葛縣屬許州

社日兩篇

九農一作成德業。百祀發光輝。報効神如在。馨香舊不違。南翁巴曲醉。北雁塞聲微。尚想東方朔。恢諧割肉歸。

社日西溪叢語此詩詠諸割肉社日用伏日與蘇黃皆以為誤更記年表秦德公二年始作伏祠社乃同日至漢方有春秋二社與伏分也

九農蔡邕獨斷先農者蓋神農之神至少昊之世置九農之官

陳平亦分肉。太史竟論功。今日江南老。他時渭北童。歡娛看絕塞。涕淚落秋風。鴛鴦迴金闕。誰憐病峽中。

原報云他時見汝心謂身後



曲衷若語對景生感不覺  
傾吐而出  
情中之景中之情

九日五首

劉云清空一氣如話

重陽獨酌二云盃中酒抱病起一作獨登江上臺竹葉於

人既無分菊花從此不須開殊方日落立猿哭舊國

霜前白雁來弟妹蕭條各何往干戈哀謝兩相催

竹葉

張協七命乃有荆南鳥程讓此竹葉張華輕薄篇蒼梧竹葉清宜城九醞酒白雁古今詩話北方白雁秋深乃來則

霜降謂之霜信

舊日重陽日傳盃不放盃即今蓬鬢改但愧菊花開

北闕心長戀西江首獨迴茱萸一作賜朝士難得一枝

來

舊與蘇司業兼隨鄭廣文采花香泛泛二云簇簇坐客醉

紛紛野樹歌一作還倚秋砧醒却聞歡娛兩冥莫西北

有孤雲

故里樊川菊登高素澹源他時一笑一作後今日幾人

存巫峽蟠江路終南對國門繫舟身萬里伏枕淚雙

痕為客裁烏帽從兒具綠尊佳辰對一作羣盜愁絕更

誰堪論

素澹

游城南記長安志云少陵原南接終南山北直澹水今萬年縣有洪固鄉司馬村在長安城之東南少陵在村之東北則澹水在東

非在此矣少陵東接風涼原澹水出焉東北對白鹿原邢谷水出焉二水合流入渭杜詩所謂登高素澹源是也少陵之東岡下即澹水之西岸

九日二登高諸人集于林

九日明朝是相要舊俗非老翁難早出賢客幸知歸

舊采黃花賸新梳白髮微漫看年少樂忍淚已霑衣

大曆二年九月二十日



為客無時了。悲秋向夕終。瘴餘夔子國。霜薄楚王宮。  
草敵虛嵐翠。花禁冷葉紅。年年小搖落。不與故園同。

十月一日

有瘴非全歇。為冬亦不難。夜郎溪日暖。白帝峽風

寒。蒸裹如干室。焦糟糖幸一拌。茲辰南國重。舊俗自

相歡。

夜郎

水經注温水出牂牁夜郎縣故夜郎侯國也前書夜郎縣有連水東至廣鬱蒸裹齊民要術裹蒸生魚方七寸准又云

孟冬

殊俗還多事。方冬變所為。破甘一作瓜霜落爪。嘗稻雪翻

匙巫峽

吳作岫

寒都薄烏蠻

一作沙一作蠻

瘴遠隨終然減。灘瀨暫

喜息蛟螭

冬至

劉云善叙事

年年至日長。為客忽忽窮。愁泥殺人江。上形容。吾獨  
老。天邊一作非風俗自相親。杖藜雪後臨丹壑。鳴玉二云朝  
來散紫宸。心折此時無一一作是寸路。迷何處見一作是三秦。

小至

天時人事日相催。冬至陽生春又來。刺繡五紋一作文添

弱線。吹葭六琯動。浮灰岸容待臘。將舒柳山意衝寒。

欲放一作破梅雲物不殊。鄉國異教兒且覆掌中杯。

小至

唐會要開元八年中書門下奏開元新格冬至日祀圓丘遂用小至日視朝按小冬日即小至也邵寶曰小至謂至前一日如小寒

寫景如畫用古入神 劉禹錫

而極頹放而格律復細是為  
化境  
勝迴九思結千重目前無  
一快事



食之類  
**添線**海錄歲時記晉魏間宮中以紅線量日影冬至後日添長一類是舊注引唐雜錄唐宮中以女功揆日之長  
**掌中杯**舊註引覆杯池及禮記覆盥為解偶觀李太白宴北湖詩云感此勸一觴願君覆瓿壺榮盛當作樂無令後賢吁則知覆杯乃傾尊倒甕及時行樂之意二公詩正可相發明也

**覽物**草堂作峽中覽物

曾為椽吏趨三輔憶在潼關詩興多巫峽忽知瞻華岳蜀江猶似見黃河舟中得病移衾枕洞口經春長薜蘿形勝有餘風土惡幾時迴首一高歌

憶鄭南此

鄭南伏毒寺一作瀟灑到江心石影銜珠閣泉聲帶玉琴風杉曾曙倚雲嶠憶春臨萬里滄浪外龍蛇只自深

鄭南

寺名伏毒在華州鄭南縣劉禹錫別集云舅氏牧華州前後由華觀謁陪登伏毒寺曾題詩于梁今典馮翊南望三峰浩然生思詩云曾作關中客頻經伏毒巖晴烟沙苑樹晚日渭川帆**此**吳若本注玘疑作玘音此玉色鮮紫也

懷灞上游

悵望東陵道平生灞上游春濃停野騎夜宿敞雲樓離別人誰在經過老自休眼前今古意江漢一歸舟

愁

強戲為吳體

江草日日喚愁生一作春峽泠泠非世情盤渦鷺浴底心性獨樹花發自分明十年戎馬暗萬國異域賓客老孤城渭水秦山得見否人今罷病虎縱橫

虎縱橫

張璠曰虎縱橫謂暴飲也時京兆用第五琦什一稅法民多流亡

書夢

蔡寬夫詩話以盤渦為吳辭以家養為句為排辭以江誰家梳樹枝春寒細雨出疎籬為新句維若為戲然不害其格力也



二月饒睡昏昏然不獨夜短晝分眠桃花氣暖眼自醉春落日落夢相牽故鄉門巷荆棘底中原君臣豺虎邊安得務農息戰鬪普天無吏橫索錢

覽鏡呈柏中丞

渭水流關內終南在日邊膽銷豺虎窟淚入□□天起晚堪從事行遲更學舊作仙鏡中衰謝色萬一故人憐

學仙

更學仙言步履遲緩更可學仙乎正衰謝之意也

卽事

吳休

暮春三月巫峽長晶晶行雲浮一作日光雷聲忽送千峰雨花氣溼如百和香黃鶯過水翻翅去燕子銜泥

首句提起五綱下分承接脈氣憂不爽

虛與二字下得好兩句逆精

濕不妨飛閣捲簾圖畫裏虛無只少對瀟湘

百和香

古詩博山爐中百和香鬱金蘇合及都梁

晶音香說文顯也

卽事

天畔

吳辭

天畔羣山孤草亭江中風浪雨冥冥一雙白魚不受釣三寸黃甘猶自青多病馬卿無日起窮途阮籍幾時醒未聞細柳散金甲腸斷秦川一作流濁涇

悶

瘴癘浮三蜀風雲暗百蠻卷簾唯白水隱几亦青山猿捷長難見鷗輕故不還無錢從滯客有鏡巧催顏

戲作俳諧體遣悶二首

異俗可吁怪斯人難並居家家養烏鬼頓頓食黃魚

却云一起拙朴有氣骨格可愛



舊識能一作難為態新知已暗疎治生且耕鑿只有不關

一作開渠

烏鬼

邵伯溫聞見錄夔峽之人歲正月十百為曹設牲酒于田間已而眾操兵大噪謂之養烏鬼養去聲長老言地近烏蠻戰場多與人

為厲用以禳之沈存中疑少陵詩所自也疏詩者乃以鷓鴣別名烏鬼子往來夔峽間謂其人如存中之言鷓鴣亦無別名漫叟詩話云興國軍太

守楊鴻臣云川人嗜猪肉家家養猪每呼猪作烏鬼聲故謂之烏鬼沈存中筆談士人劉克博觀異書按夔州圖經稱峽中人以鷓鴣捕魚謂之烏

鬼冷齋夜話川峽路民多供事烏蠻鬼故云烏鬼蔡寬夫詩話云元微之

江陵詩病賽烏稱鬼巫占瓦代龜注云南人染病則賽烏鬼楚巫列肆悉

賣龜卜則烏鬼之名自見于此巴楚間常有殺人祭鬼者曰烏野七頭神

則烏鬼乃所事神名爾鷓鴣决非烏鬼當從元注也演繁露元微之嘗投

簡陽明洞有詩云鄉味猶珍蛤家神愛事烏乃知唐俗真有烏鬼也又國

史補裴中令節度江陵遣軍將王頊往嶺南擲石斃一烏於竹林遂有烏

鬼報讐之異唐俗以烏為頓頓吳曾漫錄頓字亦有所本晉謝僕射陶

神祠而事之有自來矣

黃魚夢弼曰公詩云日見巴東峽黃魚出浪新峽中黃魚大者至數百斤小者亦數十斤豈鷓鴣之所能捕哉以烏鬼為鷓鴣其謬甚矣

西歷青羗坂一作坂南留白帝城於菟一作菟侵客恨拒救一作救

人情瓦卜傳神語畚田費火聲一作耕是非何處定高枕

笑浮生頃歲自秦涉隴從同谷縣出游蜀留滯于巫山也

青羗坂水經注青衣縣故有青衣羗國也竹書紀年梁惠成王十年瑕陽人自秦道岷山青衣水來歸縣有蒙山青衣所發華陽國志

天漢四年罷沈黎置兩郡都尉一治旄牛主外羗一治青衣主漢民

拒救招魂拒救蜜餌有餵餽此補注餅也拒音巨救音女又音汝

得舍弟觀書自中都已達江陵今茲暮春月末

行李合到夔州悲喜相兼團圓可待賦詩即事

情見乎詞

爾到晉作過江陵府何時到峽州亂離生有別聚集病應

瘳颯颯開啼眼朝朝上水樓老身須付託白骨更何

憂



未到而計其所往道其意  
急于相見也後言將到而  
其遲急于論心也

喜觀即到復題短篇二首

巫峽千山暗終南萬里春病中吾見弟書到汝為人  
意一作竟荅兒童問來經戰伐新泊船悲喜後款款話一作議

歸秦

待爾真鳥鵲拋書示鶴鴒枝間喜不去原上急曾經

江閣嫌津柳風帆數驛亭應論十年事愁一作燃絕始星

星

烏鵲西京雜記陸賈曰乾鵲噪而行人至

舍弟觀歸藍田迎新婦送示兩篇

汝去迎妻子高秋念却迴即今螢已亂好與雁同來  
東望西江水一作永南遊北戶開卜居期靜處會有故人

杯

北戶爾雅觚竹北戶注觚竹在北北戶在南疏北戶即日南郡是也吳都賦開北戶以向日

楚塞難為路一作別藍田莫滯留衣裳判白露鞍馬信清

秋滿峽重江水開帆八月舟此時同一醉應在仲宣樓

第五弟豐獨在江左近三四載寂無消息覓使

寄此二首

亂後嗟吾在羈棲見汝難草黃騏驎病沙晚一作暖鶴鴒

寒楚設關城險吳吞水府寬十年朝夕淚衣袖不曾

乾

聞汝依山寺杭州定越州風塵淹別日江漢失一作共清

却云流離寄寓傳聞不的之情宛然



劉云妙在平易真切

秋影著啼猿樹魂飄結蜃樓明年下春水東盡白雲

求一作遊啼猿樹

盧照隣巫山高云莫辨啼猿樹

蜃樓

天官書海旁蜃氣象樓臺廣野氣成宮闕

舍弟觀赴藍田取妻子到江陵喜寄三首

汝迎妻子達荆州消息真傳解我憂鴻雁影來連峽

內鶴鴒飛急到沙頭曉關險路今虛遠禹鑿寒江正

穩流朱紱即當隨綵鷁青春不假報黃牛

沙頭

方輿勝覽沙頭市去江陵十五里元稹詩闌咽沙頭市玲瓏竹岸懸

曉關

曉關即藍田關其路有七盤十二紆

穩流

峽江冬寒水落其流穩也

馬度

一作瘦

秦關

吳作山

雪正深北來肌骨苦寒侵他鄉就我

生春色故國移居見客心剩欲一作歡劇提攜如意舞喜多

行坐白頭吟巡簷索共一作近梅花笑冷藥一作藥疎枝半不

禁如意

王戎好作如意舞

庾信羅舍俱有宅春來秋去作誰家短牆若在從殘

草喬木如存可假花卜築應同蔣詡徑為園須似邵

平瓜比年一作因病一作斷酒開涓滴弟勸兄酬何怨嗟

庾信

九域志宋玉宅庾信所居

羅舍

羅舍傳舍為荆州別駕以解舍喧擾於城西池小洲上立茅屋伐木為材織葦為席而居

布衣蔬食宴如也洛官記安成王在鎮以羅舍故宅借錄事劉朗之嘗見一丈夫衣冠甚偉披衿而立朗之驚問忽然失之未及還朗之以罪見黜

人謂君章有神羅君章宅在江陵城西三里庾信亦嘗居之蔣詡

嵇康高士傳蔣詡杜陵人詡為亮疾歸杜陵荆棘塞門舍中三徑終身不出時人諺曰楚國二龔不

如杜陵蔣翁此句正用杜陵故事與邵平為偶非泛用三徑也箋曰庾信羅舍有宅謂江陵之寓居也春來秋去以燕自况也短牆喬木指秦中故居蔣詡邵平一居杜陵一居東陵皆老于安者也弟勸兄酬

此若在如存皆書札語



有懷意惟在末句點出然  
上意已暗照此詩家三昧

言歸秦  
之樂也

### 江雨有懷鄭典設

龍光點注猶言特恩注授蓋唐人語也本施之官爵之間  
而用意亦謂雨露之恩唯花草得耳語最雅謹

春雨閣閣塞一作發峽中早晚來自楚王宮亂波分披已  
打岸。弱雲狼藉不禁風。籠光蕙葉與多碧。點注桃花  
舒小紅。谷口子真正憶汝。岸高滾滑一作關限西東。

張應曰夔有瀾水橫通山谷間謂之瀾時  
公又自赤甲遷居夔西則鄭居瀾東也

### 王十五前閣會

楚岸收新雨春臺引細風。情人來石上鮮鱸出江中。  
隣舍煩書札肩輿強老翁。病身虛俊味何幸。飫兒童

藝苑雌黃杜詩俊味亦有來處本  
草萌注云此物煮為羹臠極俊美

### 寄韋有夏郎中

省郎憂病士書信有柴胡。飲子煩通汗懷君想報珠。  
親知天畔少藥味。峽中無歸楫生衣臥春鷗。洗翅呼  
猶聞上急水。早作取平途。萬里皇華使為僚。記腐儒

韋有夏

潘淳曰顏魯公東方朔碑陰有  
朝城主簿韋有夏始斯人即

生衣

趙曰生衣者生  
水衣于其上也

東坡云沈佺期回波詞姓名雖蒙齒錄袍笏未足  
牙緋子美用飲子對懷君亦齒錄牙緋之比也

### 陪柏中丞觀宴將士二首

極樂三軍士誰知。百戰場無私齊綺饌。久坐密金章  
醉客霑鸚鵡。佳人指鳳凰。幾時來翠節。特地引紅粧。

鸚鵡

酉陽雜俎梁宴魏使魏筆師舉  
酒勸陳昭俄而酒至鸚鵡盃

繡段裝簷額。金花帖鼓腰。一夫先舞劍。百戲後歌樵。  
江樹城孤遠。雲臺使寂寥。漢朝頻選將。應拜霍嫖

却云起句古雅無人可到  
雖古雅非律辭也



姚

七月一日題終明府水樓二首

劉云三首兩句如何相合

高棟曾軒已自涼。秋風此日灑衣裳。翛然欲下陰山

雪。不去非無漢署香。絕壁過雲開錦繡。疎松夾水奏

笙簧。看君宜著王喬履。真賜還疑出尚方。

終明府功曹也兼攝奉節令故

有此句竹觀前首送水樓說到明府次首送明府徹到水樓作法互

奏即真也

宓子彈琴邑宰日。終軍棄繻英妙時。承家節操尚不

泯。為政風流今在茲。可憐賓客盡傾蓋。何處老翁來

賦詩。楚江巫峽半雲雨。清簟疎簾看奕碁。

季秋蘇五弟纓江樓夜宴崔十三評事韋少府

姪三首

峽險江驚急。樓高月迴明。一時今夕會。萬里故鄉情。

星落黃姑渚。秋辭白帝城。老人因酒病。堅坐看君傾。

黃姑渚 古歌詞黃姑織女時相見黃姑即河鼓也曹植九咏乘回風兮浮漢渚

明月生長好。浮雲薄漸 晉作暫 遮悠悠。照邊塞。悄悄憶京

華。清動盃中物。高隨海上查。不眠瞻白兔。百過落烏

紗。對月那無酒。登樓況有江。聽歌驚白鬢。笑舞拓秋牕。

尊蟻添相續。沙鷗竝一雙。盡憐君醉倒。更覺片 我作心

降。九月一日過孟十二倉曹十四主簿兄弟

藜杖侵寒露。蓬門啟曙烟。力稀經樹歇。老困撥書眠。

閣之景在上面看出非  
依供點綴也次首單講  
明府未繳到水樓作法變  
換

長辭

劉云無一字不盡

他步用逆之妙



用逆之法筆便不平觀以行

題延不急入題反從己身  
說入世作詩養局之法後  
題題亦雅

秋覺追隨盡來因孝友偏清談見滋味爾輩可忘年

過客相尋

窮老真無事江山已定居地幽忘盥櫛客至罷琴書

挂壁移筐果呼兒問一作煮魚時聞繫舟楫及此問吾

廬

孟倉曹步趾領新酒醬二物滿器見遺老夫

楚岸通秋屐胡牀面夕哇藉糟分汁滓甕醬落提攜

飯糲添香味朋來有醉泥理生那免俗方法報山妻

藉糟

酒德頌枕  
翅藉糟

汁滓

周禮醴齊注云醴猶  
體也成而汁滓相將

柳司馬至

有使歸三峽相過問兩京函關猶出將渭水更屯兵

設備邯鄲道和親邏些城幽燕唯鳥去商洛少人行

衰謝身何補蕭條病轉嬰霜天到宮闕戀主寸心明

邏些城

舊書吐蕃傳其人或隨畜牧而不常厥居然頗有  
城郭其國都城號為邏些城新書吐蕃有邏些川

鶴曰大曆二年九月十月京師  
以吐蕃入寇兩戒嚴故作此詩

簡吳郎司法

有客乘舸自忠州遣騎安置瀼西頭古堂本買藉疎

豁借汝遷居停宴遊雲石熒熒高葉曙一作風江颯颯

亂帆秋却為姻媿過逢地許坐曾軒數散愁

瀼西

時公又移居東屯故以  
瀼西草堂借吳郎也

又呈吳郎

堂前撲棗任西隣無食無兒一婦人不為困窮寧有



此秋緣恐懼轉須親一作遠客雖多事使一作插疎  
籬却甚真已訴徵求貧到骨正思戎馬淚盈巾

西隣前漢王吉傳吉居長安東家有大棗樹垂  
吉庭中吉婦取棗以宿吉此句闢用其事

單山人隱居

南極老人自有星北山移文誰勒銘徵君已去獨松  
菊哀壑無光留戶庭予見亂離不得已子知出處必  
須經高車駟馬帶傾覆悵望秋天虛翠屏

相學士茅屋

碧山學士焚銀魚白馬却走身巖居古人已用三冬  
足年少今一作開萬卷餘晴雲滿戶團傾蓋秋水浮堦  
溜決渠富貴必從勤苦得男兒須讀五車書

劉云清空二氣如話

真而有致

後學士身丁在茅屋略為  
映帶  
劉云便作村學伎倆

題柏大兄弟山居屋壁二首

叔父朱門貴郎君玉樹高山居精典籍文雅涉風騷江  
漢終吾老雲林得爾曹哀絃繞白雪未與俗人操  
野屋流寒水山籬帶薄雲靜應連虎穴喧已去人羣  
筆架霑牕雨書籤映隙曛蕭蕭千里足劇作箇箇五花  
文

戲寄崔評事表姪蘇五表弟韋大少府諸姝

隱豹深愁雨潛龍故起雲泥多仍徑曲心醉阻賢羣  
忍待江山麗還披鮑謝文高樓憶疎豁秋興坐氛氲  
秋日寄題鄭監湖上亭三首

碧草逢一作春意沅湘萬里秋池要山簡馬月淨一作庚



公樓磨滅餘篇翰平生一釣舟高唐寒浪滅一作髮髯

識昭丘

山簡馬

山簡鎮襄陽每臨高陽池未嘗不大醉而還時人為之歌曰時時能騎馬倒著白接羅 庾公樓 方輿勝覽南樓

今在郡治南鶴山頂上非庾亮所登故基亮所登乃武昌安樂宮端門也李燾鄂州南樓記云孫氏更名漢鄂曰武昌今州東八十里武昌縣是也今鄂州乃漢沙羨當晉咸康時沙羨未始有鄂及武昌之名庾亮安得至此 高唐 高唐賦序楚襄王與宋玉遊於雲夢之臺望高唐之

觀漢書注曰雲夢中高唐之臺張揖曰雲夢楚藪也在南郡華容縣其中有臺館又曰安巫山之女也為高唐之客聞君遊高唐願薦枕席蓋神女在巫山之陽而其為高唐之客則在雲夢故臺館皆在華容也陽臺曰在巫山亦曰陽雲臺寰宇記云陽雲臺高一百二十丈南枕長江宋玉云遊陽雲之臺望高唐之觀即此也樂氏始失攻矣公 昭丘 登樓賦北顧陶

詩云高唐寒浪滅髮髯識昭丘始亦指雲夢言之 州圖記曰當陽東南七十里有楚昭王墓登樓則見所謂昭丘水經注沮水又南逕楚昭王墓東對麥城故王仲宣之賦登樓云西接昭丘是也

新作湖邊宅還聞賓客過自須開竹逕誰道避雲蘿  
官序潘生拙才名賈傳多捨舟應轉一作地鄰接意如

何

蹇阻一作蓬萊閣終為江海人揮金應物理拖玉豈吾

身羨煮秋葦滑一作孟迎一作露菊新賦詩分氣象佳句

莫頻頻

謂真諦寺禪師

蘭若山高處烟霞障一作幾重凍泉依細石晴雪落長

松問法看詩忘一作觀身向酒慵未能割妻子卜宅近

前峰

別崔興因寄薛據孟雲卿 內弟興赴湖南幕職

志士惜妄動知深陳作難固辭如何久磨礪但取不磷

緇風夜聽憂主飛騰急濟時荊州過曹作薛孟為報欲

山高二字是題眼中二句山真景結言前岑正映起

氣灑詞雄不屑于琢句而已不可意揣



論詩

送李八秘書赴杜相公幕

劉云善叙事

青簾白舫益州來。巫峽秋濤天地迴。石出倒聽楓葉

下。檣搖皆一作背指菊花開。貪趨相府今晨發。恐失佳

期後命催南極一星朝。北斗五雲多處是三台。

張惠曰公有贈李秘書別詩曰幕府籌頻問山家藥正鋤自注秘書此臥青城山中詳此則鴻漸平崔肝必資其謀至入朝表用之也

巫峽弊廬奉贈侍御四舅別之禮朗

禮源在朗州故有赤句

江城秋日落。山鬼閉門中。行李淹吾舅。誅茅問老翁。

赤眉猶世亂。青眼只途窮。傳語桃源客。人今出處同。

奉送十七舅下邵桂

九域志蒼梧山在道州道与邵為鄰

絕域三冬暮。浮生一病身。感深辭舅氏。別後見何人。

縹緲蒼梧帝。推遷孟母隣。昏昏阻雲水。側望苦傷神。

送覃二判官

先帝一作皇弓劍遠。小臣餘此生。蹉跎病江漢。不復謁承

明。餞爾白頭日。永懷丹鳳城。遲遲戀屈宋。渺渺臥荆

衡。魂斷航舸失。天寒沙水清。肺肝若稍愈。亦上赤霄

行

季夏送鄉弟韶陪黃門從叔朝謁

令弟尚為蒼水使。名家莫出杜陵人。比來相國兼安

蜀。歸赴朝廷已入秦。捨舟策馬論兵地。拖玉腰金報

主身。莫度清秋吟蟋蟀。早聞黃閣畫麒麟。

杜鴻漸以大曆二年六月入朝蟋蟀潘岳秋賦賦蟋蟀鳴於軒屏

劉云善叙事

不講幕府事。不諱秘書才。徒然急去者。詞大寓諷意。劉云形容速意。石出。高皆目擊。自然險易天。出樞舟行之妙。



張璠曰捨舟策馬言蜀地用兵水陸不得並進也自注韶比兼開江使通成都外江下峽舟船

### 送十五弟侍御使蜀

喜弟文章進漆余別興牽數盃巫峽酒百丈內江船  
未息豺狼鬪空催犬馬年歸朝多便道搏擊望秋天

內江

輿地廣紀涪州內江即黔江也昔司馬錯泝此水南上擊楚奪黔中地又李膺益州記云內江至關頭灘離長百步懸崖倒水舟楫

莫通方輿紀勝九域志引水經云即延江文津也杜詩注云水自渝上合州者謂之內江自渝由戎瀘上蜀者謂之外江與此不同按內江即黔江

地志甚明杜注不足據

### 送田四弟將軍將夔州柏中丞命起居江陵節

#### 度陽城郡王衛公墓

一云夔府送田將軍赴江陵

離筵罷多酒起地發寒塘迴首中丞座馳牋異姓王  
燕辭楓樹日雁度麥城霜空定醉山翁酒遙憐似葛

强

麥城

水經注沮水又東逕驢城西磨城東又南逕麥城西盛弘之荊州記麥城東有驢城沮水之西有磨城犄角麥城子胥造此二城以

攻麥城俗諺云東驢西磨麥自破

### 送王十六判官

客下荆南盡君今復入舟買薪猶白帝鳴櫓少一作沙  
頭衡霍生春早蕭湘共海浮荒林庾信宅為仗主人

留

沙頭

吳若本注江陵吳船至泊於郭外沙頭入蜀記過白湖拋江至升子舖日入泊沙市自公安至此六十里自此至荆南陸行十里舟

不復進矣老杜云買薪猶白帝鳴櫓已沙頭又劉夢得云沙頭櫓于上始見春江闊皆謂此也方輿勝覽沙頭市至江陵城十五里

宅

宴字記羅含宅在江陵城西三里庾信亦嘗居之

### 奉送卿二翁統節度鎮軍還江陵



火旗還錦纜白馬出江城嘹唳吟一作鳴笳發蕭條別浦  
清寒空巫峽曙落日渭陽明一作情留滯嗟衰疾何時見  
息兵

送鮮于萬州遷巴州

京兆先時傑琳琅照一門朝廷偏注意一作聖接近與名

藩祖帳排一作維舟數寒江觸石喧看君妙為政他日有

殊恩

琳琅

顏魯公鮮于仲通神道碑仲通子六人叔曰萬州刺史吳雅有父風頗精吏道作牧萬州政績尤異有詔遷秘書少監尋又改牧巴州仲通一門並見贈鮮于京兆詩注

寄杜位

項者與位同在故嚴尚書幕寒日經簷短窮猿失木悲峽中一作筵為客恨江上一作並憶

君時天地身何在一作吳風塵病敢辭封書兩行淚霑灑

哀新詩

奉寄李十五秘書二首文嶷

避暑雲安縣秋風早下來暫留一作刊魚復浦同過楚王

臺猿鳥千崖窄江湖萬里開竹枝歌未好畫舸莫一作陳

遲一作輕回

竹枝

竹枝本出於巴渝唐貞元中劉禹錫在沅湘以俚歌鄙陋乃依騷人九歌作竹枝新歌禹錫曰竹枝巴渝也巴兒聯歌吹短笛擊鼓以赴節

行李千金贈衣冠八尺身飛騰知有策意度不無神

班秩兼通貴公侯出異人立成負文彩世業豈沉淪

奉送韋中丞之晉赴湖南  
龍渥微黃漸權宜借寇頻湖南安背水峽內憶行春



王室仍多故蒼生倚大臣還將徐孺子一作楊處處待高人

送李功曹之荊州克鄭侍御判官重贈

曾聞宋玉宅每欲到荊州此地生涯晚遙悲一作通水國  
秋孤城一柱觀落日九江流使者雖光彩青楓遠自

愁

宋玉宅

水經注宜城城南有宋玉宅玉邑人雋才辯給善屬文而識音也西溪叢語唐余知古渚官故事曰庾信因侯景之亂自建康

遁歸江陵居宋玉故宅宅在城北三里故其賦曰誅茅宋玉之宅穿徑臨澗之府老杜云曾聞宋玉宅李義山亦云可憐留著臨江宅異代應教庾信居是也然子美移居夔州入宅詩云宋玉歸州宅又有江山故宅之咏蓋歸州亦有宋玉宅也

送孟十二倉曹赴東京選

君行別老親此去苦家貧藻鏡留連客江山憔悴人

秋風楚竹冷夜雪鞏梅春朝夕高堂念應宜綵服新

憑孟倉曹將書覓土婁舊莊

平居喪亂後不到洛陽岑為歷雲山問無辭荆棘深  
北風黃葉下南浦白頭吟十載江湖客茫茫遲暮心

別蘇僎赴湖南幕

故人有遊子棄擲傍天隅他日憐才命居然屈壯圖  
十年猶塌翼絕倒為驚吁消渴今如在提携愧老夫

豈知臺閣舊先陳作洗拂鳳凰雖得實翻蒼竹棲枝把翠

梧北辰當宇宙南岳據江湖國帶風塵色兵張虎豹

符數論封內事揮發府中趨贈爾一作汝秦人策莫鞭轅

下駒



一存一沒思致妙然

存歿口號二首

席謙不見近彈碁畢耀仍傳舊小詩玉局他年無限

笑一作事白楊今日幾人悲道士席謙善彈碁故曰玉局

彈碁梁蕪傳注執經曰彈碁兩人對局白黑碁各六後先列碁相當更先彈也其局以石為之古今詩話彈碁局方五尺中心高如覆盆其顛為小壺四角微起李商隱詩玉作彈碁局中心恨不平謂其中尊也

鄭公粉繪隨長夜曹霸丹青已白頭天下何曾有山

水人間不解重驪騮高士榮陽鄭處善書山水曹霸善畫馬也

奉漢中王手札報韋侍御蕭尊師亡

秋日蕭韋逝淮王報峽中少一作小年疑柱史多術怪仙

公不但時人惜祇應吾道窮一哀侵疾病相識自兒

童處處鄰家笛飄飄客子蓬強吟懷舊賦已作白頭

翁

哭王彭州掄

執友驚淪沒斯人已寂寥新文生沈謝異骨降松喬

北部初高選東堂早見招蛟龍纏倚劍鸞鳳夾吹簫

歷職漢庭久中年口馬驕兵戈間一作開兩觀寵辱事三

朝蜀路江干一作干戈窄彭門一作關地里遙解龜生碧草諫獵

阻清霄頃壯戎麾出叨陪幕府要將軍臨氣候猛士

塞風颺井漏一作灑一作滿泉誰汲烽疎火不燒前籌自多暇

一作假隱几接終朝翠石俄雙表寒松竟後凋贈詩焉敢

墜染翰欲無聊再哭經過罷離魂去住銷之官方玉

折寄葵與萍漂曠望渥洼道霏微河漢橋夫人先即



世令子各清標巫峽長雲雨秦城近斗杓馮唐毛髮  
白歸興日蕭蕭

渥洼

渥洼道屬今于河漢橋屬夫人舊注甚謬

見螢火

前句句意甚古見字

劉云清空一氣如話

巫山秋夜螢火飛簾疎巧入坐人衣忽驚屋裏琴書  
冷復亂簷邊星宿稀却繞井欄添箇箇偶經花藥弄  
輝輝滄江白髮愁看汝來歲如今歸未歸

吹笛

吹笛秋山風

風山

月清誰家巧作斷腸聲風飄律呂相

和切月傍

草堂

關山幾處明騎中宵堪北走武陵一

曲想南征故園楊柳今搖

一作摧一作花

落何得愁中曲

王原叔得甫詩

見字層次暗發句之是  
螢火移不得別題而精  
巧婉曲內復有作意

風月二字列後了聰明點  
次取暗承結自笙拍合  
劉云善叙事

藁曲 盡生

騎

世說劉越石為騎所圍數重城中窘迫無計越石始夕乘月登樓清嘯賊聞之皆悽然長歎中夜奏

之苦向曉又吹之賊並棄圍奔走陳宏讓長笛吐清氣詩

騎爭北歸偏知別鄉苦

爰寄生善吹笛援作歌以和之名曰武溪深陳賀衡長笛吐清氣詩方知出塞

不憚武陵深

楊柳唐書樂志梁樂府有吹歌云上馬

橫吹笛折楊柳是也演繁露笛亦有落梅折柳二曲今其詞亡不可攷矣

孤雁

一云後飛雁

不飲啄飛鳴聲念羣誰憐一片影相失萬  
重雲望盡似猶見哀多如更聞野鷗無意緒鳴

噪自

一作紛紛

鷗

江浦寒鷗戲無他亦自饒却思翻玉羽隨意點春苗

看他寫孤字句近句遠徒工描  
示者不能到也  
不作雁字套語獨以真意寫  
孤字之神高超莫比

鷗乃閒潔之鳥寫真如借  
以自喻



雪暗還須浴一作落風生一任飄幾羣滄海上清影日蕭

蕭

風生

南越志江鷗一名海鷗在海漲中隨潮上下常以三月風至乃還洲嶼頗知風雲若羣至岸必風

猿

裊裊啼虛壁蕭蕭挂冷枝艱難人不見一作免隱見爾如

知慣習元從衆全生或用奇前林騰每及父子莫相

離

黃魚

日見巴東峽黃魚出浪新脂膏兼飼犬長大不容身

筒桶

一作筒

相沿久風雷肯為神一作仲泥沙卷涎沫迴首怪

龍鱗

飼犬

論衡彭蠡之濱以魚食犬鹽鐵論江陵之人以魚飼犬韓詩飼犬驗今朝長大爾雅注鱣大者長二三丈今江東呼為黃

魚陸機云大者千餘斤可蒸為臠又可為鮮魚子可為醬

白小

白小羣分命天然二寸魚細微霑水族風俗當園蔬

入肆銀花亂傾箱雪片虛生成猶拾一作拾邪盡取義何

如

園蔬

賓退錄靖州圖經載其俗居喪不食酒肉鹽酪而以魚為蔬今湖北多然謂之魚菜老杜嘗往來荆楚而變亦與湖北為鱗風俗當

園蔬正

指此也拾邪邪蜚蜚盡取

麋

永與清溪別蒙將玉饌俱無才逐仙隱不敢恨庖厨

亂世輕全物微聲及禍樞衣冠兼盜賊饕餮用斯須

全後道理上講故開口便大此有所託為當時炫世倚權者

奇語入妙有惜之詞亦有戒之旗

代鹿致詞全是自慨讀至第六回令人心曠足世之難自全之術借此題發之



麋

爾雅麋大麋  
旄毛狗足

仙隱

神仙傳魯女生入華山中  
乘白鹿車從玉女數十人

微聲

昌邑臨海郡記  
郡西北侯官山

有三足麋  
其聲嘶啞

鷄

紀德名標五。初鳴度必三。殊方聽有異。失次曉無慙。  
問俗人情似充庖。爾輩堪氣交亭育際。巫峽漏司南。

五德

韓詩外傳田饒謂魯哀公  
有此五德君猶淪而食之

氣交

裴玄新語正朝縣官殺羊懸  
其頭于門又傑鷄以副之俗

說以厭惡氣玄以問江南任君任君曰是月土氣上  
升草木萌動羊齧百草鷄啄五穀故殺之以助生氣

玉腕騮

江陵節度  
衛公馬也

聞說荆南馬尚書。玉腕騮頓驂。飄赤汗跼踖顧長

楸。□□三年入乾坤。一戰收舉鞭。如有問欲伴習池

遊

雀須銘云二首運意用意並入惡道

見王監兵馬使說近山有白黑二鷹羅者久取  
竟未能得王以為毛骨有異他鷹恐臘後春生  
騫飛避暖勁翮思秋之甚眇不可見請余賦詩

雪

別本俱  
作雲

飛玉立盡清秋。不惜奇毛恣遠遊。在野只教

心力

一作  
瞻

破干

一作干  
或作于

人何事網羅求。一生自獵知無敵

百中爭能恥下韝。鵬礙九天須却避。兔藏一作三穴

窟莫深憂

白鷹

酉陽雜俎漠北白者身長且大五筋有餘細斑短項鷹內之最生  
沙漠之北不知遠近向代川中山飛又有房山白魚陽白東道白

下韝

東觀漢記桓虞歎曰善鵬礙後幽明錄楚文王好獵有人獻一  
吏如使良鷹下韝即中

毛羣羽族爭噬競搏此鷹睜目遠瞻雲際俄而雲際有一物凝翔解白鷹  
便竦翻而升轟若飛電須臾羽墮如雪血下如雨有大鳥墮地兩翅廣數

十里時有傳物若  
子曰此大鵬雛也



黑鷹不省人間有度海疑從北極來正翮搏風超紫  
塞立原作冬幾夜宿陽臺虞羅自各虛施巧春雁同歸  
必見猜萬里寒空祇一日金眸玉爪不刊作比材

北極

西陽雜俎取鷹法七月二十日為上時內地者多塞外者殊少八月上旬為次時八月下旬為下時塞外鷹畢至矣

紫塞

崔豹古今注秦築長城土色皆紫漢塞亦然故云紫塞也虞羅隋魏彥深鷹賦何虞者之多巧運橫羅以繫束

張璠曰按王兵馬荆南趙芮公猛將公嘗為賦二角鷹言其勇銳相敵則此亦所以况之也

杜工部集卷之十六



