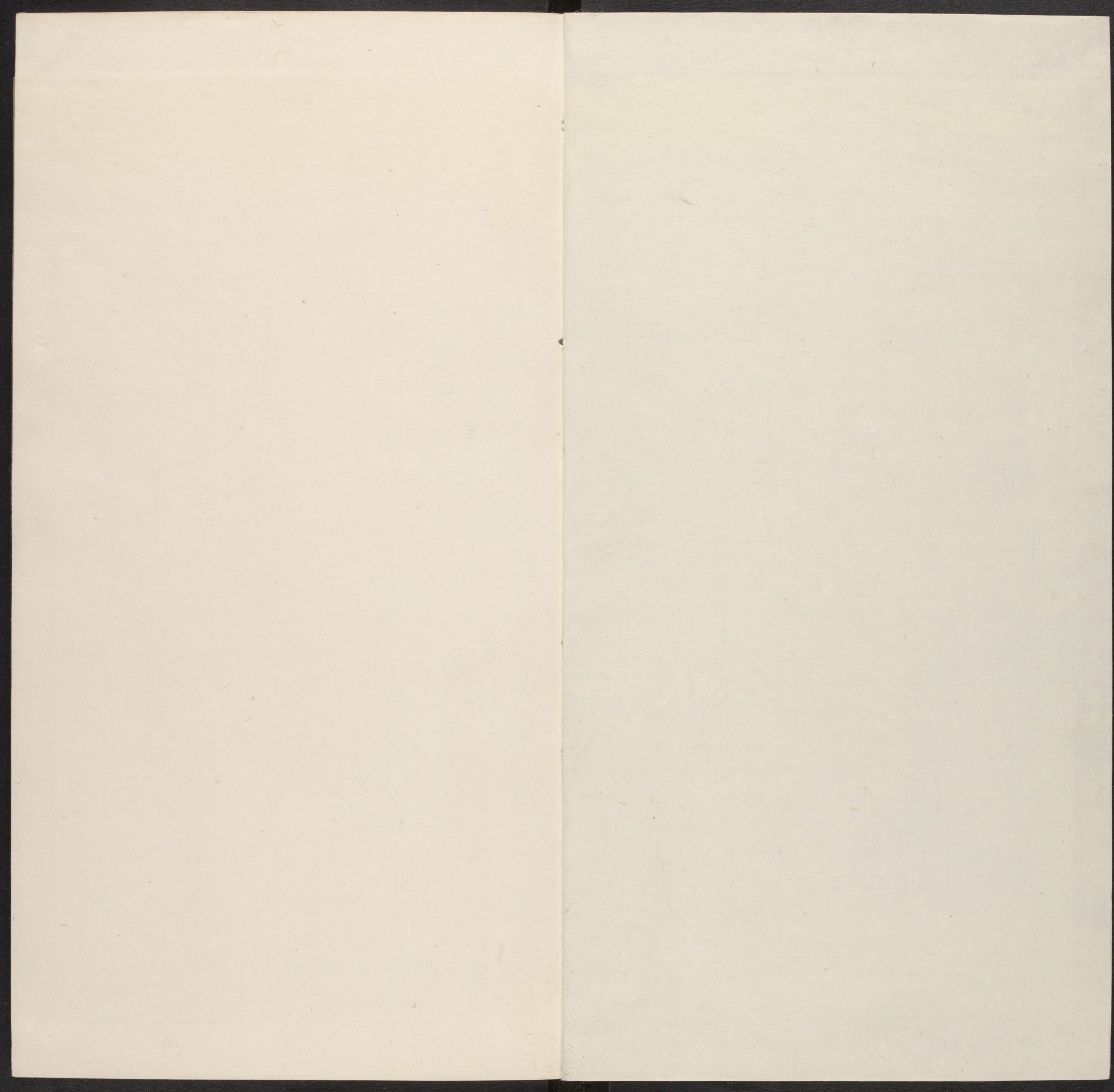
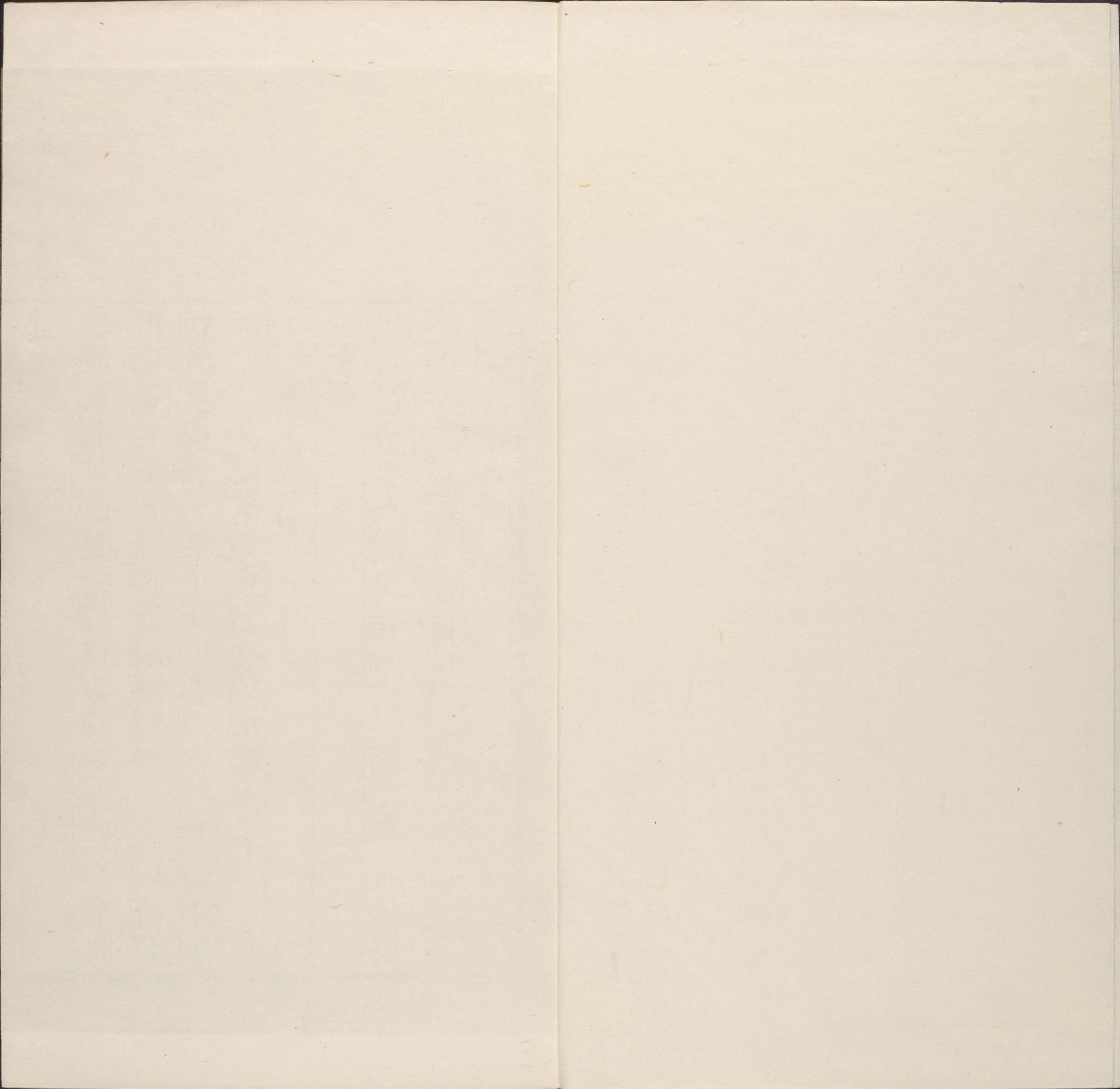


4

T 53~~06~~⁴⁴/4512







安陽集卷第七

哈佛大學漢和
圖書館珍藏印

宋司徒太師侍中上柱國尚書令忠獻魏王韓琦著
明少傅兼太子太傅吏部尚書武英殿大學士郭朴校

律詩

五十五首

次韻荅致政杜公以加節見寄

西北連憂寄青深十年回首失光陰丹心報國
期輸盡白日當天荷照臨賜鉞何勞誠覲面扞
邊雖久即甘心孤根只有衰危甚不得終身被
傅霖

次韻荅留臺春卿侍郎以加節見寄二

首

一落麤官伍噲曹清流甘分絕英髦建牙恩有
丘山重扞塞功無尺寸高許國壯心輕蹈死殄
戎豪氣入橫刀只期名遂扁舟去掉臂江湖擲
錦袍

洛下安然塞下勞公持霜簡我持旄憂無虛日
三垂重閑入芳春萬事高病虎厭風摧漢節臥
龍慳雨澀吳刀遙知嘯傲煙霞外肯把仙袍換
戰袍

清明獲鹿道中

尺雪征塗已倦行那堪寂寞過清明農居近古
鞦韆野縣堞成虛睥睨平只見靚粧矜節服更
無閑地匝春耕山川寓目皆形勝可惜虛屯百
萬兵

過井陘淮陰侯廟

破趙降燕漢業成兔亡良犬日圖烹家僮上變
安知實史筆加誣貴有名功蓋一時誠不滅恨
埋千古欲誰明荒祠尚枕陘間道澗水空傳哽
咽聲

安陽集卷之十
二
離天威驛

早發天威驛深春尚薄寒龍蛇盤道路波浪卷
峯巒古木萌常晚新流勢未湍忠臣方叱馭更
險不辭難

過故關

春入井州路群芳夾故關前騶驅弩過別境荷
戈還古戍餘荒堞新耕入亂山時平民自適白
首樂農閑

百井路山桃盛開

漫嶺天桃樹無人亦自開雲霞深隱洞錦繡遠

成堆生意驚樵斧芳情謝宴杯莫迷行客路不
似武陵回

黑砂嶺路

平定軍西

詰曲榆關道終朝險復平後旌緣磴下前騎半
坡行舉目自山水勞生徒利名報君殊未效何
日及歸耕

過側石驛

二月春光薄川寒驛路長虎蹲難動石龍矯已
剝桑嶺狹居多險耕勤地少荒山農駭車騎兒
女滿莊牆

出山口

待曉出山口溟濛雨乍晴始知經盡險終得坦
然平草樹開春意川原豁眼明吏民當自信竹
馬不須迎

送門人曾宏祕校登第南歸

十載辭鄉志登科一旦伸青綸歸養客白髮倚
門人家釀難禁蟬江鱸正得尊之官如自立吾
館有賢賓

呂景初殿院被召歸闕

邇臣清舉世推公驛召歸馳御史驄不獨危言

初伏柳溪

重九以疾不能主席因成小詩勸北園諸官飲

并寒秋晚

過太原城

車書從此九區同
雉堞隨雲百載空
欲把金湯角天命
却驚禾黍滿秋風
雖餘墟落人煙悄
不改山河氣象雄
何必壞城心可壞
祖宗恩德浸無窮

晉祠

唐叔祠推晉域
雄乘春來謁想遺
風前庭樹古
圭曾剪近壠禾
新穎未同山峻
尚存維翰德泉
深長瀉及人功
愚民不識邦君
重歲歲西神酒
食豐

獅子柳在晉祠

安陽集卷之七
柳出後猊首天然瘦贅高楓瘤嗤鬼伏松幹讓
龍豪根聳伸獐爪絲輕被毳毛三眠漢宮樹人
狀可同褒

長生蘋 出晉祠

竒種定仙草長生晉水蘋採芳曾著詠薦潔可
供神萬卉衰何速三冬色自新大年如欲較吾
豈愧莊椿

過甘泉寺

甘泉穿石磴山腹啓禪扉自笑逃塵境翻來觸
前機花開松色淡 時前檻牡丹盛開 歌咽磬聲微十里

藩薇路香風送馬歸

甲午冬閱

練士當時閱臨高共一觀勢憑朝氣銳令入曉
霜寒事重三軍國形存八陣灘燒烘旗幟動雷
吼鼓鑿乾畫守誰能犯循環莫見端赴谿驅稚
子飄石走驚湍彈壓提封靜周旋四野寬機深
天地秘知少古今難寨巧花齊出營新月未圓
全師充國譟堅臥亞夫安鵝鶴行雖卷貔貅伎
要殫撤韁馳鐵騎疊箭取銀盤避槩身藏鐙揚
塵足掛鞍弩飛三刃劍砲擲百星丸鏡管喧歸

隊肴賜足搞餐父兄人自衛鳧藻衆胥歡有志
銘燕石無勞誤漢壇壯心徒內激神武正勝殘

賀宮師杜公增秩

漢唐二傳推跡白高退當時歎莫如雖有清風
傳舊史不聞優寵及安車直緣賢迹光君輔更
約師模在帝儲何似詔公還廟席萬靈和樂決
堪與

賀觀文閣公遷職

...

時霖雨即敷天萬方翹首臯夔入待見唐虞致
治年

賀春卿加大資政職

別殿深嚴峻寵班再煩開府扼秦關崇郊陰滿
修前治蕙帳香銷在故山天意未容賢者樂官
方唯許老時閑蒼生況結爲霖望豈要窮邊俗
吏攀嘗致書以公康寧不當久遂
閑適有輒欲奉攀之語故云

走筆戲呈機宜著作與諸同席

不草邊書絕塞氛英僚高會喜同群朋間射鵠
雖連中坐上飛觥不五分烈士感時何晚歲男

兒行樂是從軍速揮太白申嚴令多得紅心即
戰勲

上巳柳溪席上次韻荅機宜張吉甫判

官勸飲

天意如何未應人蛟龍猶得戢垂鱗民間望極
經時雨塞上寒深幾日春麥脚埋塵難自展柳
眉低水只乾勻西溪不在浮觴樂且慰群心袂
襖辰

柳溪朝蓮

清香奇色匝芳洲只得公餘一見休道是好花

堪謹問幾時曾上美人頭

次韻荅永興安撫文公

建牙非稱冢司官正是宸襟注意安即日太平
歸輔翼侍祠重陟岱宗壇

次韻和都運崔諫議寄示立春前一日

宿嵐谷山程

絕色風霜正樹威不知韶律起從微十千酒且
迎春酌五九寒須半臘歸破屐好山連日上費
詩嬌雪着人飛屬封所過皆蒙惠民吏應如挾
續衣

安陽集卷之七
代書寄大資政春卿侍郎

霄躔將欲正三台促召深思輔翼才只聽燮調
光玉鉉若爲封駁滯銀臺殿帷延納君恩厚經
席敷陳聖慮開命相幾時符衆望遞中看錄白
麻來

六月六日雨後過嶽廟遊從封寺觀稼

席上

暑雨頻經信宿休近郊方出釋潛憂雖妨麥始
二停穫且見苗知一半收農語神嶽怖民藏電
卷老松憑寺偃蛟虬佳遊沉遇從豐識好飾千

春待有秋

自和

鄴泥何惜出郊遊始霽才寬望歲憂鬱石山光
疑是活飄然詩思盡難收隈林杏頰紅初抹拂
砌莎髯綠自虬禾黍坐看雲四合有年將乞載
春秋

待制崔暉給事移守圃田

使臺凝績大河東榮圃更臨輔鎮雄鸞省要資
雖錫命犧圖清職未推公滿天秋色增詩骨一
路歡謔入歲豐會取朝家精選意陪京今是漢

扶風

菊觴

九日陪嘉客金英泛酒船
撥醅時上下浮蟻自
周旋香逐榴花發
甘嗤栢葉先坐中宜醉挹仙
錄載延年

北園秋雨

輕雨來秋晚郊園對客樽
暫和春氣味將冷雪
胚渾聲入關榆苦陰纏
塞嶺昏黃花應自笑搖
落獨承恩

病中喜雪

天地久閉塞氣和方一
開花從無象出澤蘊大
虛來慶可萬區浹豐宜
百瑞甦病襟雖粗釋歡
意阻賓壘

屬疾

一紀三垂慮中疲病早
侵人生何苦甚世事愈
思深冬漏長難過霜風
峭不禁幾時拋組綬芝
朮老雲林

次韻荅運使楊收舍人

輶車勤按問并部此先行
糴重傷農業年豐報
力耕幾時蘇俗困異日
復民兵公策方經遠提

封可坐清

至和乙未元日立春

元日難逢是立春普天誰不喜佳辰一年氣候
均諸節萬卉芳菲實九旬栢葉始傾爲壽酒土
牛隨示力耕人故陰盡董無餘臘端朔陽來慶
共新

元夕

萬家燈火徹重闔通夕熙然本順民誰道升平
無可狀請觀豐稔及茲展月隨燈綺何曾勸道
不是良辰是病止君心未伏能歸賦快

香塵

春寒

春寒着人骨病軀殊未堪鴈慵難遡北花怯不
開南詩筆少新興戰觥思舊酣邊垂何事樂寂
寞月將三

後園春日

并塞園林古春來似不知雨輕成凍易樹老發
花遲劇事隨年倦歡悰入病衰芳時期強賞宴
鼓揭天搥

乙未寒食西溪

安陽集卷之七
三月鞦韆節西郊茵蔯州塞寒春尚淺俗樂政
同優賞愜杯忘筭歌妍餌失鈎黃昏垂柳岸人
意共遲留

上巳西溪同日清明

拍堤春水展輕紗元巳清明景共嘉人樂一度
開襖飲節隨看日發桐花紅芳雨過粧新拂綠
柳含風帶盡斜欲繼永和書盛事愧無神筆
龍蛇

水嬉

巧匠矜能作水嬉偶形千狀擬真爲機關且

無知者手足其如有見時釣叟投竿魚自出
姬揮

晉陽封守遠睢陽空有馳魂若侍傍處世少容
雖鑿枘與公相協自宮商冥鴻愈適知難慕疲
駕將顛失預量新句暗投頻駭目少陵光焰極
輝煌

安陽集卷第七

安陽集卷第八

宋司徒太師侍中上柱國尚書令忠獻魏王韓琦著
明少傅兼太子太傅吏部尚書武英殿大學士郭朴校
律詩

四十二首

謝宮師杜公寄下詩編

百諷新篇百忘勞直將淵旨質風騷閑觀景物
辭終巧意到安恬格自高三代正聲傳雅樂千
年嘉味入蟠桃誰如八十歸休相字體詩情日
日豪

次韻謝宮師杜公惠詩慶富公為代

彥國賢推不是奇兩諧交政辱公詩如褒事契
誠多幸欲並才名敢固辭疎傳退來光漢史周
公歸已靜淮夷國今須知病守榮非淺日對
鄉粉擁郡麾

寺底遇大雨寄呈二運使

怒雷傾雨灑無垠天意須臾復至仁比屋士民
平歎息一川禾黍長精神徹犁農喜通新種編問
村民皆云隔轍人誰謂不均大利豈當論小害
雨徹犁矣路泥深尺沒征輪

早行

暑行宜早修途不困人遠風清逐睡微露濕
低塵好月看無盡高吟意益新未鷄知漸曉天
角下星辰

禡亭道中農居

山脚林成簇舍窠門前流水養嘉禾森森松柏
圍先隴澱澱牛羊滿近坡官賦已供餘歲備村
歌無節得天和安安全盡責廉平吏三歲齊民更
孰過

山行

山路何曾倦官程幸不賒片雲無定雨香草逐
時花暑序秋天氣農居苦室家鄉關勤一望峯
翠列高牙

過微子嶺

崎嶇微子道行路始知難峻嶺萬千疊紆途百
十盤地磽民力薄天旱穀苗乾未寤蒼蒼意平
川雨澤寬自入路境皆已
雨足獨此未洽

過吳兒谷

曉入吳兒谷危途信不虛千峯疑絕路一逕俯
容車山鳥過雲語田夫半嶺鋤時平盡周道天

險欲何如

過涉縣熊耳山

我從團栢歷山岐秀絕唯於熊耳知芳草經年
被重席輕雲無日展時旗羊頭有黍名終俗壺
口稱關類亦卑何似半天留鶴馭此來憑軾與
仙期

至昭德

出却千山與萬山坦途由此達鄉關邊垂未減
宵衣念閭里徒矜畫錦還憂國敢忘經日慮治
身能得幾時閑遙知上冢光榮處只在州城一

舍間

拜墳

欲知爲郡寵畫錦人家村自古拜松檟幾人如
子孫麾幢新俗觀牛酒飫鄉尊儒者榮斯甚將
何報國恩

喜雨

垂稔良田雨信愆三農憂死只呼天應時滂洽
真無價數日淹遲誤有年立解焦枯非甚力不
知神化此誰權何妨四序均膏澤長使生靈得
自然

觀稼二首

尺雨滂然滌旱災行田因得過家來催成不黍
拖泥秀長就粉榆揭凍栽三組不矜聊問俗一
厘雖陋且容杯郊原躍馬都忘病隨目山川氣
象開

一夕甘滋起瘁田斗回災沴作豐年便晴誰恐
禾生耳將熟偏宜穀捺卷雲退不留驅旱迹氣
清渾露已秋天衰翁豈獨同民樂更覺詩豪似
有權

觀稼回

安陽集卷之六
四
雨過觀田出近垆敞廬還喜及柴荆雲平多稼
徹天盡黛拂遠山隨馬行寂寞秋風催晚角徘徊
先隴柰重城鄉人莫羨前驅弩吾意何如負
郭耕

早赴墳莊

疊疊山依皺曉霞羲輪騰海露天涯一川圖畫
秋方靜萬積去京坻穀盡槎舊鄴餘風含古意
太行高景落詩家訟庭經日如僧舍又到村居
倚將牙

再出行田

豐歲觀農穫先疇路不遐子多宜晚穀生物就
新麻蕎麥方成齷蔓菁未入掙鄉民愚自詫太
守是吾家

送張吉甫寺丞歸洛

洛中平日是吾家時節芳菲正可誇權去獨思
來衛幕春歸誰約醉桃花晴飛縣鳥瞻仙翼暖
櫛親蘭薦潔牙更想緱笙聞夜月翩然高意薄
青霞

賀春卿宣徽出師延安

延塞何須輟鉅公西師今復久橐弓二台班秩

名雖重四海生靈澤未豐
莫泥兵韜求策勝更
充賢業俟時通歸來談笑
巖廊上致主唐虞始
是功

重陽甲子雨霽

猛收宵雨發秋光甲子朝
來甚不傷天意欲教
成九穀人心兼遂樂重陽
山開霽碧迎軒秀菊
染新黃助酒香氣與民和
自無沴豈須從俗佩
萸囊

登抱螺臺

壞圃蕭疎有廢臺登高留
客此徘徊幾年埋沒

荒榛滿今日崔嵬宴席開
一境山川俱入眼重
陽風物盡宜杯坐中不勸
猶當醉菊藥浮香似
撥醅

次韻荅滑守梅龍圖重陽惠酒二闕

芳醇盈棹副風騷慰我漳
濱病擁旄把菊不同

陶令喜白衣人只送香醪

滑醪清滿菊花卮只欠新
螯左手持今歲並邊
雨多徧市

未欲報善隣將意厚苦慙
家釀帶春醪

次韻荅滑州梅龍圖惠鼎州甘橘

芳訊欣隨客鯉開雅篇并
付木奴來病翁逢酒

唯憂過更使湘包下滑杯

寒食會康樂園

欲識芳園立意新
康辰聊以樂吾民
天收寒食時來雨
人得常年數倍春
密密樓臺花外好
蚩蚩歌舞醉中真
朝來必要升平象
請繪輕綃獻紫宸

次韻荅滑州梅龍圖以詩酒見寄二首

對敵公如論酒兵
病夫雖劣敢先登
如將壓境求詩戰
即豎降旗示不勝
東郡何能抑上才
召書看即日邊來
名醪價重

詩篇好賸泛西園
感遇杯公近奏感遇

拜西墳

樓角聲喧促曉更
致虔坐域出西坳
春山帶雨和雲重
麥隴如梳破雪青
鄉樹冥濛天水墨
村農淳野古畦丁
陰迷俄景催歸馭
暫向東風俗眼醒

次韻酬滑州梅龍圖惠詩

自昔能詩者如公
敏思稀清風當世
聳大雅一時歸京
輔方期治天顏此
暫違召棠隨有愛
庖刃不勞揮吟筆
閑邀戰隣邦動怯
圍疲神支敗

北對景失芳菲無物酬明月何心銜畫衣驚弦
常跼跼突陣正駢駢溪柳柔金幄園花爛錦幃
公新葺溪園勝之嬉遊成樂國佳氣俯端園郢曲高
難和荆榛近莫依流年傷阻闊好夢接容輝不
信降旗豎前答公詩已有猶勝定檄威可慙貂
莫續安敵虎而飛窘蹙圖更郡奔逃始見機吾
鄉雖甚美無計戀柴扉

次韻和滑州梅龍圖寒食溪園

溪園高致此非邀請為公陳衆所誇一境甌臺
躋舊俗萬民和氣入新花流芳只有人思召行

樂何須坐有車不獨法
詩家
明資勝會四時風月

次韻答磁州王復都官

本邦為守獲隣封民政雖殊道則同
君有惠一鄉榮甚我何功漸濡美化規模近珍
重高篇氣格雄德薄可能勝尹誦穆如空自愧
清風

上巳會城北新磴

誰言智者不兼仁請看
寬物力更饒春月樂
新渠激磴輪本為酒材
民陰晴天色將寒食狂

醉人心即蜡賓父老仙
年傳故事可忘修禊起
茲辰

書錦堂賞新牡丹

欲集珍叢稱此堂春
小栽檻首花玉連砧不動
開猶少對酒多情格
強白晝已凌鄉錦色青
陰宜接訟棠芳娛賓
一奉笙歌賞從此香名歲
月長

暮春康樂園

榆莢紛紛擲亂錢柳
花相撲輓新綿一年寂寞
頃來地三月芳菲已
過天樹密只喧閑鳥雀

高猶得好山川病夫不飲時如此徒有詩情益
自然

庚申相臺閔稼

淫雨農疇害復收彼何恩厚此何仇高田穀穗
拖牛尾卑地莊窠沒獸頭稔社徹宵喧鼓樂災
居無日苦飢流如云禍福關為政安得豐凶在
一州

苦雨

直疑天際裂銀潢大雨連傾特異常數里河聲
轟陣鼓萬條簷溜卓戎槍雷霆勢惡掀人腦蛟

講朋凶碎客航正熟民田多沒穗幾時仁惻動
蒼蒼

次韻酬滑州梅龍圖惠酒

久雨無書致睦隣坦塗非邈盡長津正憂吾里
民災甚敢覬公齋酒味醇得騁蛟龍方倚浪未
鋤稂莠已齊身大陽幾日披雲見多少如葵仰
望人

冬至前一日雪

地下陽將復人間氣已和群陰明數極六出見
雪花多賀稱新年曲歡侔故郢歌同雲留紀吉

柔荔借萌科起認灰飛管堆凝素出波朝盈振
鷺集隙隘白駒過樹密輕黏蓋天圓細撼羅藻
非容物汚碎不在風槎農畝經年瑞詩家萬古
魔平明開慶會綠蟻薦紅螺

臘日出獵二首

笳鼓擁貔貅韓陵山下頭人心忘岱嶽鷹眼快
離婁兎逸茲窮虜狐殲即貴酋鄉民誰會我衣
錦樂畋遊

習平禮樂存形噐要閱兵須有殺生故備茲戎
侔斬伐唯於畋獵可申明妖狐膽裂逃終戮老

鵲拳高下必精大獲未能矜小何幾何人不晒
吾行

元日雪

人正開統發新陽盈尺稀逢雪
軌滂不必宮聲符善歲却應和氣得嘉祥
同雲幾刻藏春色利澤經時洽衆芳
遙想九天排曉仗六花吹入萬年觴

新歲拜墳二首

先隴比如何新年重一過風迎人意好春入鳥
聲和吠屺因時勸松楸趁暖耕公餘私遂及吾

幸此爲多

新歲齊前寂訟不妨諏日展先塋遙知隴樹
春方到一見家山眼又明孝翁少期爲俗勸里
閭烏足語吾榮此行猶苦圭符累名遂歸來更
盡誠

寄并帥龐公古瓦硯

鄴瓦搜來頗異常寄誠安足奉文房早陪神化
丹青筆莫滯邊書赤白囊

次韻答并帥龐公謝寄古硯

誰傳石末首青州鄴硯今推第一流更好豈堪

濡化筆報瓊終念木瓜投

寄題滑州梅龍圖西溪園

陪卿高選得名卿勤葺公園匪自寧政舉輔藩
無一事意尊王室有三亭看花篇什煩官課對
酒笙歌易訟鈴他日吏民銘惠愛定隨碑刻載
圖經

寄題滑州梅龍圖西溪

四時風物隱天真咫尺城隅惜示人幾歲壞堤
埋老木一朝春色與吾民壺中有景知誠少堂
下無喧到始煩我亦治園同衆樂夾河相望稱

為隣

相亦治後圃以康樂名之
取時康而與民同此樂也

安陽集卷第八

安陽集卷第九

宋司徒太師侍中上柱國尚書令忠獻魏王韓琦著
明少傅兼太子太傅吏部尚書武英殿大學士郭朴校
律詩

三十六首

御製後苑賞花釣魚奉 聖旨次韻

花簇香亭萬朶開
瑤輿高自九關來
輕陰閣雨迎天步
寒色留春送壽杯
仙吹徹雲終縹緲
恩魚逢餌幾徘徊
曾參二十年前會
今備台司得再陪

御製天章閣觀 三聖御書奉 聖旨

次韻

寶閣三休地琅函列聖文天章橫紫極洛宇覆
青雲花拆驚雷起龍騰駭浪分宸毫知善斷更
詞禹邦勤

恭謝天地慶成五言六韻

世積皇基厚天扶帝極安宸心思報重靈荅匪
誠難蠲潔齋居敞凝嚴路寢寬二儀通聖饗三
后接神歡惠澤開秋慘和聲破曉寒南山薦石
壽院闕聳群觀

禘享慶成五言二十韻

大饗無先禘精祠貴必躬歷朝疑未講曠典屬
今崇良月稽冬孟容臺訪禮中祀期當象閏位
嚮卒虛東太卜諏元日齋誠儼法宮瑞輿下丹
地琳館薦清衷雪密人初駭天高德自通陰雲
成瑞靄凜色變和風世室休嚴衛宵衣集庶工
叙親昭穆正合食盥劔豐旣裸神斯格居歆慶
已蒙歡欣流禹律警欵入堯聰月射千圭白星
輝萬燎紅茨歌將振作晴旭漸曠矚回躡升端
闕群瞻聳上穹蕃釐均廟餽惠澤忝民窮孝著

鈎鈐動恩疏貫索空致祥書可信讓美意彌冲
此協享嘉會慙非輔翼功唯知獻君壽魏與二
儀同

明堂慶成五言二十韻

至矣君嚴父其惟祀配天明堂茲有法路寢復
申虔禮簡刊前誤圖新煥昔傳乾坤隆正位辰
火協高躔宗德停參侑推尊獨大圓兼崇太極
坐並享總章筵節物豐秋後齋精吉玄前既祇
真館駕遂潔闕宮牲泛灑輕塵失亟濡惠澤先
直由誠意感卒使祭無愆翌日回清蹕中宵儼

邃延一純通貯饗五室敞壇鳩和必流金石馨
非主豆籩靈光燭牖戶颺駕觸旌舟齊酌終三
薦神釐荅萬年歡聲搖海嶽瑞色變雲煙餒已
均庖賤恩思被幅員星鷄隨勅豎赦鶴下樓宣
教不煩家至民惟視德遷普天知十道斯匪化
之然

天章閣觀御飛白書五言十韻

內閣門清曉中天對邇臣唐虞遺典在河洛與
書陳二聖勤勞舊千齡矩法新帝暉方咫尺宸
翰復躬親鸞拂宮綃舞花隨御筆春奎光連璧

安陽集卷之六
三
府劔影動龍津今古神功絕頌宣
上意均玉峯
羅俎豆黼坐拱星辰
魚藻符亨會
蓬瀛寄此身
流霞仙飲罷又賜一杯醇
聖恩勸
酒唯
巨杯

樞廷對竹

一紀前曾對此君依然軒檻喜重親
丹心自覺同高節青眼相看似故人不雜
鴛塵終冷淡飽經霜雪尚精神
樞廷豈是琴樽伴會約幽居稱
幅巾

韓績太傅之任洋州

昔年疆場寵雙旌
官寄洋川實治并
今盡遠民

留上意故求賢守紹家聲升雲仙迹唐祠古踏
石春遊瀟水清時閱吏文應笑我從前銜署只
虛名

荅定帥仲儀龍圖寄示閱古堂詩刻

好勝時多尚已爲前人勤力必隨隳所圖營葺
猶如是欲樹功名即可知昔慕先賢形藻繪本
同來哲作箴規得公詩刻增光燄定警媮風變
俗漓

夏景卽事

槐耳籠前檻雲峯透曲櫺涼風卽崑閩煩思入

滄溟荷弱翻青蓋榴新倒錄餅晚來收驟雨一
枕夢魂醒

夏暑早朝二首

涼風吹暑豁煩歎上馬迎風趁早朝宿霧欲開
星月澹隱然雙闕在層霄

奪熱清風幾快襟禁街岑寂漏聲沉東方似動
陰氛失北斗高垂帝闕深憂國遠圖深入夢費
詩閑景懶成吟平明天外鳴鞘下萬玉顯然拱
極心

重九席上賦金鈴菊

黃金綴菊鈴究地獨馳名
細蕊浮杯雅香
露清風休沉夜警雨碎入
寒聲自此傳仙種
牙冠玉京

召赴天章閣觀新碑

雲閣崇先重霜柑薦瑞新
臨觀紆法從趨召獨
隣臣晚實開天意重榮浹
上人上宣諭此樹枯而再榮今始結
不隨淮枳變自此禹包
珍廟獻宸心格親頒
聖寵均從茲魁衆果仙府
占長春

祈雪宿齋醴泉觀

愆陽經臘惻皇情徧走靈
祠達意情馬殆始知

仙府迴露寒如到月宮清
甘泉既久蠲民瘼惠
澤非難滌厲萌日待神龍
興熱窟一吁嘉雪滿
寰瀛

戊戌元日喜雪

新元迎曉朔風涼雪落同
云勢漸霽氣候未春
終是臘禱祈方得台稱祥
寸草粉絮迷朝珮獻
壽瓊花入御觴自是三農
豐穰兆人聲何必問
宮商

張吉甫殿丞宰資

理物輕選邑宸心與近均宜

將實詔意善恤遠

方民寒驛鳧先下春郊雉
自馴白雲休引望
膳有天倫

次韻和崔象之寺丞西亭雨下

初暑軒窓覆翠陰更宜飛
雨濯塵襟喜花添色
自人意爲歲期豐獨帝心
餘潤日隨和氣浹好
聲時逐遠風沉郊原徧採
農家議一寸真如一
寸金

庚子重九菊未盛開席上偶成

重九開樽節未寒黃花初
發葉皆單待看旬日
金鈴綻剩得東籬一醉歡
金鈴菊交州
種小圃有之

九日賞菊未開席上次韻答崔象之寺

承

誰知九日接賓觴未放寒花折露房早是生來
悲晚節那堪開不在重陽滿頭且應良辰插一
夜寧衰淺意香守待金鈴披絕艷共君墓塚
餘芳

覽崔象之寺丞詩編

驚人佳句本天成艷格清竒不易評秋月照空
澄萬景洛花無品盡多名珠藏赤水搜求苦礦
出黃金鍛鍊精郊廟有歌猶未採只輸高興寫

幽情

和崔象之紫菊

紫菊披風碎曉霞年年霜晚賞竒葩嘉名自合
開仙府麗色何妨奪錦砂雨徑蕭蕭疎麥解暈露
叢芬馥敵蘭芽孤標只取當筵重不似尋常泛
酒花

裕享加恩押班宣制

大裕休成慶澤新廣庭宣制寵出鄰非煙薦瑞
籠宮殿宣制時輕出綵敷言聳標紳風結水簷
駢玉箸日融霜瓦半魚鱗移時始放金吾仗鵷

鷺齊飛出禁闈

辛丑中秋不見月

懊惱閑雲取次生中秋觀月悞人情一時雖不
充群望萬古終難掩至明疑有吟魔憎好事更
虞淫雨害豐盛須知席上徘徊志直似葵心向
日傾

崔象之中舍宰陽翟

君於榮利已恬然此治韓城屬為賢惠政即隨
春共煦道心常與月同圓門踈俗客禪詮遠亭
掩脩篁定力堅君第有小亭竹徑蕭然君終日危坐於此思退幾人

上籍可容名記託新筵

君有休官簿與君約者則書之

辛丑季秋大饗明心堂中書宿齋

紫極宸居重黃扉禁戶深齋精嚴帝配祗翼達
天心百刻延壺箭千廬肅羽林秋聲來易感仙
夢斷難尋小雨隨雲散疎星伴月沉樹鷄先曉
唱菊酒帶香斟睡九寂爾潛神化條然適道襟
惟馨思在德肝蠻停靈歆

中書東廳十詠

迎春

覆欄纖弱綠條長帶雪衝寒拆嫩黃迎得春來

非自足百花千卉任芬芳

牡丹

當欄新植盡珍叢異格同妍出化工何物象人
驚絕艷一枝花坼瑞雲紅

夜合

合昏枝老拂簷牙紅白開成蘸暈花最是清香
合蠲忿累旬風送入惚紗

四季

牡丹殊絕委春風露菊蕭疎怨晚叢何似此花
榮艷足四時長放淺深紅

綠籬

貞輕叢籬綠陰微迸笋方抽嫩玉枝結實他年
臻瑞物最宜栽向鳳凰池

芍藥

靡蕪嘉種列群芳禦濕前推藥品良時摘嫩苗
烹賜茗更從雲脚發清香

山芋

隨竹筴回翠蔓延十藟名異出前編會須霜晚
餐珠實可挹浮丘作地仙

盆池

安陽集卷之九
九
圓泓泓澄璧彩浮萍新殊未覆游儵織鱗不用
時驚沒香餌雖投是直鉤

假山

危峯疊疊起丸泥莫愛幽奇是假爲黃閣何功
宜自劾去尋真隱老衰瘵

馴鵲

靈鵲雙雙日自馴徘徊軒檻若相親主人素解
忘榮辱何用喃喃送喜頻

安陽集卷第九畢

