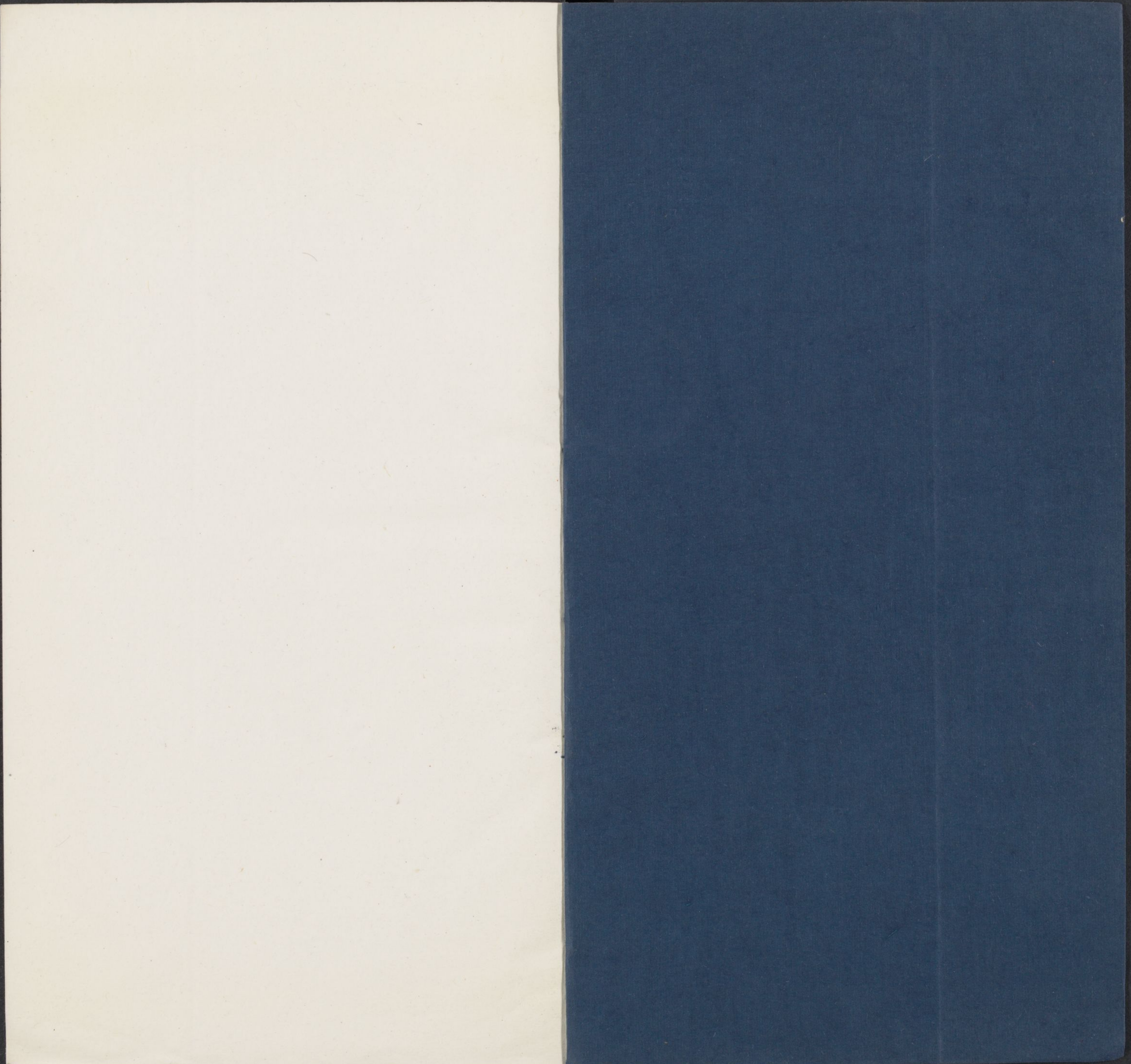
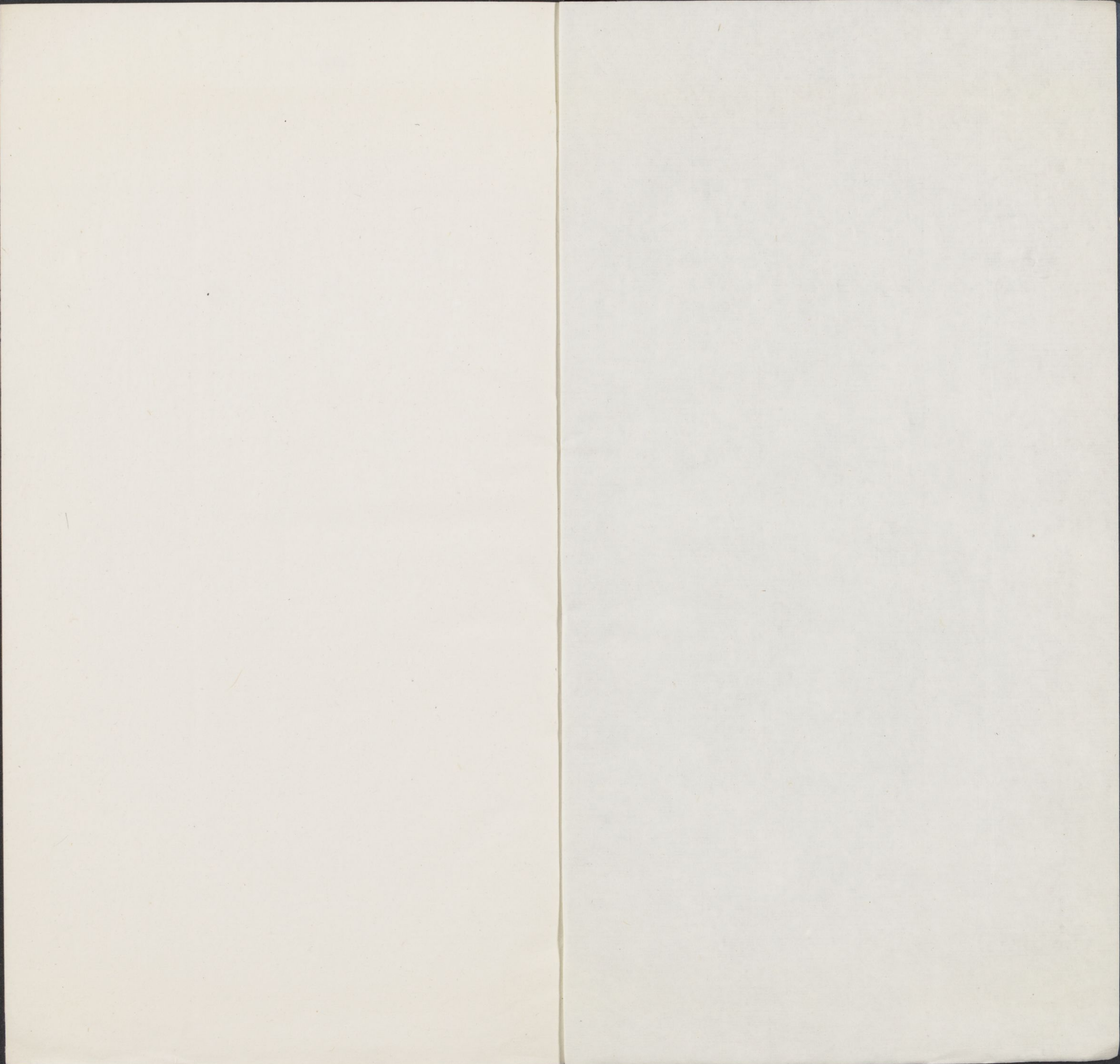


T 5205/1129.83

2







元和縣志卷二

疆域 分野附

昔有虞氏肇十有二州封山以定疆界禹敷土  
奠高山大川以別州境周制大司徒建邦之土  
地之圖漢世乃有司空郡國輿地圖凡以九州  
繡壤不區分之無由明彼此別遠近循次序而  
奏治功治一邑與治天下無以異元和剖長洲  
地立縣同隸一城而各治所分疆域則自四境  
程塗鋪界星野晰之貴精而志之不宜略矣若

哈佛大學漢和  
圖書館珍藏印

邑之中有鄉里有都囿有街巷有橋梁有村鎮皆疆域中事向之爲志者往往不統於疆域而分類以書之志都囿則不知所轄爲何街巷何橋梁何邨鎮而志街巷橋梁村鎮又不知屬于何都何囿閱者茫如也茲合數者槩歸疆域以鄉統里里統都都統囿囿則注街巷橋梁村鎮於其下若網在綱有條而不紊豈不開卷如指掌哉志疆域

四境

東出婁門至界浦四十里亦名界牌抵崑山縣境

西出閭門至來鳳橋十里西北至虎邱西山廟十里

抵長吳二縣境

南出葑門至夾浦橋十八里抵吳江縣境

北出齊門至薛涇四十五里抵常熟縣境

程塗

東至崑山縣七十里

西至吳縣二里長洲縣一里

南至吳江縣四十里

北至常熟縣一百里

東南至松江府華亭縣一百二十里

西北至常州府無錫縣一百里

京師陸路三千三百四十里水路四千七百八十里

江南省城陸路五百里水路五百四十里

舖界 十里為舖舊每舖設司兵十名今止二名

自葑門抵吳江界曰白蓮舖在北三十一都朱涇橋南尹山舖在

三十一都花涇港北柳胥舖在南三十一都張家橋南

自婁門抵崑山界曰利民舖在二十三都蘆涇舖在

二十二都下雉瀆橋東蕭涇舖在下二十二都沙湖口北陸市舖在中十

東亭

鄉里 都畝 街巷 橋梁 村鎮

樂安鄉仁壽里在城內東。長洲縣舊管畝三今分元和縣畝一

半十九都副扇

地三畝

清道橋今名東小橋積慶寺後巷今名張家巷西

屬地葉家巷西屬地迎葑橋 早橋南屬

仁三天賜莊即韓衙前舊名姜家街望信橋 蟾

宮橋

折桂橋

宋紹興二十七年建

百獅子橋

壽

星橋

黃賣子橋

佐家橋

仙境橋

石

匠巷

吳承議橋

吳王橋

湯家橋

張

公橋

官太尉橋

泰明橋

唐家巷

夾

城巷

顧亭橋

宋端平二年建北屬貞三畝

盡市橋

今名

市

盡市橋巷

上元鄉全吳里

在城內東。長洲縣舊管畝四今分元和縣畝二

半十九都副扇

地二畝

福民橋

南塊長北塊東元西長

長邑署

東元西長

義役

倉橋

今名倉橋傍有落星石東元西長

四酒務巷

今名酒巷

平橋

元大德間建南元北長

永定橋

今名西小橋南元北長

馬軍巷

公孫巷

醋庫巷

東屬地四畝

吉祥

朱進士巷

混堂巷

烏鵲橋

古有烏鵲館因

名唐白居易詩烏鵲橋紅帶夕陽卽此北元南長

袞繡坊巷

錦

繡橋

今廢

水仙巷

帶城橋

宋嘉泰元年重建南元北長

帶城橋巷

船舫橋

今廢

船舫巷

采真坊

巷

東元西長

王賣柴巷

木杏橋

橋中分界東元西長



潤街頭巷

網師巷

西元東長

綠水倉橋

一作樂輪

倉橋今廢

地四箇

金雀巷

南倉橋

沈衙街

東元西長

積慶寺

前巷

今名嚴衙前

七塔寺前巷

今名錢衙前

王場

河頭

西街

胡書記橋

東元西長

金鼓橋

東元

西長

十郎巷

十郎巷者十倉夫所居也明師圍城張士誠事危十郎應募出戰皆封以將軍賜金綺出閭門運鐵頭槍浴血而前明師為之稍却時李伯昇忿士誠賞薄曰吾力守孤城無賞而市井無賴乃重於我耶因射書於徐中山曰勿退彼能出而不

能還也因復圍守之及還而伯昇閉門不納遂俱溺死沙盆潭下。東屬利一箇

多貴橋

東屬利一箇

司馬巷

東屬利一箇

篠橋

俗名

竹篠橋南元北長

草橋

南元北長

東吳上鄉顏安里

在城內東南。長洲縣舊管箇三今分元和縣箇二

半十九都副扇

仁一箇

紅杏子橋

西長橋

俗名西燒香橋

東長橋

俗名東燒

香橋

善教橋

俗名新造橋北屬仁三箇

吳家巷

一名南白塔子

巷新造橋南塊

十泉街

東元西長

相王巷

蘇家巷

宋蘇舜欽 春和橋 舊名磚橋明隆慶元年知府蔡國熙重建改今  
居此因名  
名北屬 二郎巷 程橋  
仁三畝

仁三畝

新造橋巷 孔夫子巷 舊有夫子廟景祐中割南園地立學巷名

以此明孔鏞居之後更 李王廟巷 吳衙  
孔副使巷東元西長

場 感興帶 菴橋 一名盧師橋 望門橋 清

安橋 俗名紅橋 龍潛嘴

道義鄉守節里 在城內東北○長洲縣舊管畝三今分元和縣畝二

半十九都副扇

貞一畝

四通橋 東元西長 乘鯉坊巷 俗名鸚哥巷 廣

化寺橋 南塊長北塊東元西長 金獅子橋 南元北長 史

家巷 南元北長 舊學前 温家下岸 縣橋 長洲

舊縣治東故又名縣東橋 可過橋 曹胡徐橋 東元西長

花橋 唐白居易詩夢到花橋水閣頭即此東元西長 東花橋巷

白塔子橋 舊名東章家橋東元西長 東白塔子巷 同

芳巷 獅林寺巷 日輝街 南元北長

貞三畝

朱巷 張家橋西屬利 南張家巷 衆善

橋俗名青石橋 衛道觀巷 羅家橋 混堂巷

慶歷橋 傳芳巷 富孫橋 興隆巷 奚

家橋 騎龍巷俗名麒麟巷 三家村 葛百戶

巷 北張家巷 蘆荻巷 張香橋北屬利

張香橋巷 東虹橋 虹橋浜 九廟場

東道橋 李基巷 韓家浜 通濟橋 興

隆橋 南開明橋 北開明橋 東周太保

橋 北倉橋 徐鯉魚橋 姚家角

大雲鄉慶雲里 在城內東北○長洲縣舊管

半十九都副扇

利三畝

臨頓橋 臨頓吳時館名吳地記云吳王征夷嘗頓憇宴軍士因此置橋南元北長

迎春橋 俗名周通橋南塊長北塊東元西長 華陽橋 百口

橋 東漢顧訓五世同居聚族百口因其所居名橋 百家巷 東元西長

南寨巷 北寨巷 卽道觀街 崇甫巷 卽油車街 平

家巷 北元南長 過軍橋 吳郎橋 寺橋

利四畝

新橋 新橋巷 東屬貞 三畝 斛子街 東屬貞 三畝

朱馬交橋 流真巷 東屬貞 三畝 石人街 東屬貞 三畝

畝 丁香巷 東屬貞 三畝 胡廂使橋 胡廂使

橋巷 東屬貞 三畝 唐家橋 棋杆街 東屬貞 三畝

打急路橋 俗更倒吉利橋 西屬貞一畝 魏家橋 北屬貞 三畝

迓家園 德慶庵橋 西斜橋 塔影浜

東斜橋 六廟橋 十廟橋 管家園 做

傘橋 南元北長 程橋 今名水 浮香橋 歸樂橋 貞二畝

鳳池鄉澄胥里 在城內東。長洲縣舊管 畝三今分元和縣畝一

半十九都副扇

利一畝

馬津橋 南元北長 甫橋 南元北長 逍遙巷 今名甫橋 浜

洞橋 儒達巷 今名洞橋 浜 道堂巷 壽寧寺

巷 今名雙塔寺前 胭脂橋 東屬地 三畝 白蜆橋 濂

溪坊 東元西長 苑橋 相傳吳王有苑 囿於此故名 新學前

玉帶橋 俗名水 門橋 壽安橋 東屬貞 三畝 通利橋

東屬貞 資福橋 廟堂橋 西塊長東塊北元南長

雪糕橋 積慶橋 熙寧橋 蕭家巷 兵

馬使橋 北元南長 臨頓路 北元南長 大儒巷 報

恩橋 斜路橋 百石橋 石皮街 今名石街

南顯子巷 北顯子巷 五聖閣下 縣橋

巷 天宮寺橋 一在寺南一在寺西 陸家巷 包婆

巷 運通巷

樂安下鄉仁壽里 在城內東北○長洲縣舊管畝三今分元和縣畝一

半十九都副扇

亨四畝

中路橋 元大德元年建南塊東元西長北塊長 馬場頭 碎

金巷 白塔子巷南 碎銀巷 白塔子巷北今塔謝衙前北元南長

善耕橋 東屬貞三畝 任蔣橋 宋嘉定四年建西元南長 定

跨橋 俗名跨塘橋吳地記云吳王闔閭造東塊長西塊南長北元 花谿

南元北長 北園 東元西長 沙河塘 北元南長 俞家浜

東元西長 新街橋 新街橋巷 北仙橋 俗名賭帶

橋齊門內

以上城內共七鄉七里半都十一畝

武邱鄉采雲里 在城外西北○長洲縣舊管都五今分元和縣都一計畝十二

九都正扇 一都至八都屬長洲故元和自九都始

二畝

九都正扇原三十四畝元和分止四畝故從第二畝始。南至吳縣界東至吳縣界

來鳳橋

萬歷三十六年勅募建北屬二十七年僧越凡慧光同募建

鳳皇橋

來儀橋

顧家橋

雙闌干橋

宋家橋

元宋通居此因名

急水橋

東元西吳

銅杓浜

紅橋浜

娘娘浜

梅家浜

姚家浜

天竺菴前

西元東吳

明揚橋

十二畝

北至長洲縣界

斟酌橋

明萬歷乙酉里人張相秦重建

綠水橋

明萬歷二年建

普福橋

東屬十三畝

虹橋

花園街

猴獮浜

十九畝

北至長洲縣界

泰定橋

俗名白馬橋

毛家橋

八字橋

李王

廟橋

南元北長

時家莊浜

破虜墩

二十畝

北至長洲縣界南至長洲縣界

錢萬二橋

俗名錢賣女橋宋末建明正統間知府况鍾再建嘉靖十一年劉茹

苓重建南元北長

半井營

南元北長

竈灰營

北元南長

徐祥街

北元南長

打索場

北元南長

北濠巷

季子巷

莊家園

凌家棧

王師浜

溝街

官街

九都副扇

三畝 南至吳縣界

冶坊浜 東屬四畝

蔣家橋 東屬四畝

湧金橋 東屬四畝

太平橋 東屬四畝

南石橋 東屬四畝

陶家池 江

家橋 馬菴浜 毛家街 居家橋 北石

橋 東屬四畝

四畝 東至長洲縣界

通津橋 俗名下津橋明成化十八年 長善

浜 西元東長

旱橋 西園 樂姐姆橋 塌水

橋 吳涇浜 東屬二十九畝

高田上 陸莊橋

引善橋 東元西長

五畝 西至長洲縣界

興隆橋 蓮花兜 彩雲橋 俗名半塘橋宋政和元年重建

北屬十三畝 六房莊

八畝 西至長洲縣界北至長洲縣界

虎邱山 便山橋 俗名望山橋北塊 萬點

橋 俗名范店橋明宏 西山廟橋 康熙九年

台等重建 薛場街 躲賽橋 俗名躲孫 債橋

板橋 東元 西長 謝家橋 東元 西長 郁家浜 朱家

浜 西元 東長

十三崙 北至長洲縣界

洞橋 宋咸淳四年建明 崇禎十一年修 白公橋 明萬曆甲辰年建

白雲橋 北元 南長 普濟橋 北元 南長 白公堤 鴨脚浜

二十七崙 南至長洲縣界東至吳縣界

馬舖橋 西元 東吳 馬舖街 西元 東吳 水月亭 鳳

皇墩

二十八崙 南至吳縣界西至長洲縣界北至長洲縣界

芙蓉橋 方家橋 倪家橋 東屬 三崙 十房莊

橋 東元 西長 管家浜 南元 北長 太平橋 南元 北長 青

龍橋 南元 北長

二十九崙 南至長洲縣界東至長洲縣界

通貴橋 明宏治初建隆慶二年五色雲見 橋上崇禎十三年修南元北長

新橋 南元 北長 石牛頭 湖田上 楊菴浜

楊菴街 東長 西元 楊菴橋 北元 南長 衆安橋 北元 南長

資福橋 北元 南長 卞家街 求籤街

益地鄉金生里 在城外東北○長洲縣舊管都 五今分元和縣都一計崙十五



上十七都正扇

一畝 北至長洲縣界

徐匠浜 寺前港 胡家浜 時家浜 鈕

子田

二畝

徐莊鎮 徐莊橋 俗名徐店橋 和安橋 南屬上

副扇 趙家浜 河沙涇 銀橋 朱板橋 下七都

馬家浜

四畝

許思橋 吳童浜 蠡塘橋 練奴涇 金

雀港 爭氣橋 義塚

五畝

金橋 小豬浜 掘頭浜 陸家浜 彭家

巷 觀音浜 荷花浜 杜家浜

十畝

章家浜 陸巷浜 馬憲浜 周阿太堂頭

林家港

十一畝 陽城湖北灘

白蜆山 周家圩 王家角 北汀 東汀  
下田圩

十三畝

蝦轍裏 姚家角 羅婆橋 張家浜 倪

家浜 錢虎子浜 顧家浜 廣渡橋 鮎

魚蕩 黃泥埧

十七畝 陽城湖西灘

長浜

上十七都副扇

三畝

徐莊 南 韓莊橋 冠子淩 漲涇港 孫

間橋 楊樹浜 野貓墩

六畝

過鄉圩

七畝

五淩涇鎮 許家浜 薛家莊 小橋浜

曹家浜

八畝 陽城湖西灘

五深涇

南屬上十七都正扇十  
七畝北屬本都十五畝

福昌橋

西屬

本都十  
五畝

窑浜

蓑衣浜

車涇

支家浜

費家浜

千步涇

白兔涇

馬蜆涇

細浜

九畝

井亭橋

西屬二十四  
都正扇二畝

林家港

石家灣

吳婆浜

胡范涇

十二畝

沈店橋

龍潭

東夾皂

西夾皂

橫港

橋 石獅涇

新開漚

十五畝

申明亭

蛇涇港

方基浜

周家浜

薛

家浜

依仁鄉仁義里

在城外東。長洲縣舊管都五  
今分元和縣都四計畝五十三

中十九都正扇

塘 十畝

陽城湖南灘

青墩浦

十畝港

北屬五  
十四畝

謝家浜

南屬五  
十四畝

沈艾橋

東屬五  
十四畝

搖頭涇

塘 十一畝 陽城湖南灘西灘

畫師浜 草鞋山 夷林涇 姚家浜 眠

涇港 火义浜 牛橋

塘 十四畝 東至新陽縣界

瑞凝橋 石灰港

塘 十九畝 北至至和橋

戴墟浦 姚家港 百家圩 顧浦

塘 二十畝 北至至和塘

戚家涇 昌涇 田堵浜 陳涇港

塘 五十二畝

凌家橋 徐瀆橋 安家浜 南倉浜 水

東浜 廟堂涇 趙段堰 庫裡浜 木杓

淩 義塚

塘 五十四畝

葬亭山 吳王闔閭時東彝寇吳吳結亭於此以禦故名今俗呼為維亭 盧

家浜 蘇家浜 姚殷浜 盛家橋 山塘

浜 巷路 吳招軍浜 鼓手浜

中十九都副扇

塘 十二畝

田堵村 夷林涇

塘 十三畝 南至至和塘東至新陽縣界

陸市舖橋 西屬中十九都 史家港橋 裏

漕涇橋 趙家浜橋 界浦橋 西元東新 北汀

巷

塘 十五畝

東庫 橫港 鄧家角

塘 十六畝

楊家庫

塘 十八畝

後戴墟 姚家浜 莊浜 鰻黎涇 小橫

港 張霞浦

塘 四十七畝

彝亭東市 四馬涇 定勝橋 黃泥溝

寺浜

塘 五十五畝 東至新陽縣界

界牌頭 綦村 西橫涇

半十九都正扇

塘入畝 陽城湖南灘

張巷村 周家灣 蔡莊 從巷港

塘九畝

彝亭鎮 金巷 王店橋 定勝橋

塘二十一畝 沙河北灘北至至和塘

瓦屋港 方巷 殷家港

二十五畝

西張村 後巷村 青邱浦 北西

二十七畝 吳淞江北灘

戴家田村 王方村 西青邱浦 廟塘

五十一畝

歸家港 大白蕩 方家畝 王圩

塘五十六畝

顧巷 周涇 陽涇 從巷

塘五十七畝

彝亭下塘 方巷涇

半十九都副扇 係城內地方畝十有一已列在前

半十九都又副扇係附郭地方

葑一畝

安里橋

明洪武初里人周元初重建姜漸記西屬葑三畝

徐公橋

宋徐雅建慶元四年重建西屬葑三畝

紅板橋 石灰窑

草野灣

朱家街

凌家牌坊

蔣家橋

東屬

葑二畝

葑二畝

馬路橋

南屬葑四畝

橫街上

車缺口

敵樓

葑三畝

青果巷

婆雞橋

西街

衛浜場

楊

塘橋

俗名西浮橋東屬葑四畝

牛場渚

狹河裡

葑四畝

竹行頭

朝天橋

俗名浮橋

窑浜

櫓行渚

婁一畝

虹橋

即釣橋宋慶元間建順治四年圯知縣李廷秀重建

永寧橋

南屬

二十四都正扇十四畝

利民橋

周家街

婁二畝

官瀆橋

元至正二年建東屬二十三都正扇三畝

汪家橋

西屬

三都正  
扇一畝 馬街

南十九都正扇

十七畝

廟後段 趙巷港 六十畝裏

二十三畝

王家圩 西河田 陸家段

二十四畝

南洲 北洲 趙巷 南巷村 北白田

河田村 趙家灣

二十八畝

陸巷 南洲 學堂涇

三十五畝

金家庄 許馬村 張庄圩 安家浜

四十八畝

顧浦 龔家蕩 毛家角 尖圩上 石牌

楊家田 項田橋 里人沈紀常  
陳起先捐建

南十九都副扇

二十二畝



牛草圩 直上港 學田圩 金家段

二十六畝 吳淞江北灘

索路 青邱浦 龍潭灣 三家村 楊家

田村

二十九畝 吳淞江北灘

褚巷 陸巷 曹家田 孫家漚

三十畝 吳淞江北灘

鄧巷 龍腰

三十一畝 吳淞江北灘

李家涇 庵涇港 鄧巷港

三十二畝

查巷 吳巷

五十八畝

潭子裏 渥涇 牛草渭

東十九都正扇

三十三畝

刁巷 張家塢 倉登浦 專浦 王巷

唐家田

三十六畝

大港上 殷家段 吳家港

四十一畝

雲龍 大林浦 大庫 孔家港

四十四畝 東至新陽縣界

六直鎮 和豐橋 鬼神壇 司巷港橋

東美橋 涇美橋 涇巷橋 界浦港 廣

濟橋、甫里塘

五十九畝

南港村 大西港 裏西港

東十九都副扇

三十四畝

前戴區 里巷港 南李巷

三十七畝

李巷港 金家莊 范金淩

三十八畝 東至新陽縣界

倪伯墓 石灰港 界浦上

三十九畝

戰浦 繆涇 木杓灣 東江渚 馬涇

倉場上 韓溪

四十畝 東至新陽縣

雲龍 孔家港 周家港

四十六畝

眠牛涇 六直 姚家街 鳳陽橋 和豐

橋 中安橋 環玉橋 章家街 蘆蓆街

小豬街

五十畝

馬庄圩 張涇 界浦

吳宮鄉寶座里 在城外東○長洲縣舊管都五今仍之

上二十都正扇

六畝

楊家浜 陳婆淩 徐家角 郎西埧 明

鄉蕩 牛城頭

八畝

孫妃港 大宅港 牛草灣 荷花田

九畝

白蕩灣 顧察浜 楊涇港

十畝

澄湖 陸家灣 褚家浜 蔣家浜

十一畝

曲善涇 石五涇 碓坊橋 朱家渡 袁

家白蕩 雙漕淩

十三畝 東至新陽縣界

西蕩村 楊涇港 胡娘子淩 川心淩

馮家壩 獨芸田

十四畝

於家灣 褚家浜 匡人浜 朝浜

十五畝 東至新陽縣界

磬清湖 一名范遷湖 陳墓塘 九千浜

上二十都副扇

一畝 東至新陽縣界

王浦河 白洋 蕪短

二畝 東至新陽縣界

太平橋 錦溪橋 泉安橋 中和橋 陳

墓鎮 里和橋

三畝 東至新陽縣界

邵塔港 道院港

四畝

王家浜 金村 王家灣

五畝

塘南港 北行涇 雙湊 古村

七畝

章港 唐家浜 北坵

十二畝 東至新陽縣界

陳墓鎮 陳墓司公署舊址 棗荇橋 時家窰

四十一畝

和尚壩 林家浜 王家浜 曲善涇

中二十都正扇

十六畝 陳湖北灘

小平圩 西蕩村 甫里塘 南澄 太平

圩

十七畝 陳湖北灘

蓋濠村 楊家灣 下壩浜 大垂

十八畝 東至新陽縣界

石灰涇 後進涇 田肚浜 界浦

十九畝

西洋村 尙百畝

二十畝 東至新陽縣界

東洋村 葉家田 河界田

二十一畝

東庄浜 顧家浜 東張林山 西張林山

合塘橋 山金浜 北山田

二十二畝

硯瓦裏 師姑涇浜 七聖浜 袁家浜

四十二畝

包家庫 吳家漚 蛇長涇 南陶

中二十都副扇

二十三畝 陳湖北灘

東趙段 西趙段

二十四畝 吳淞江灘

前漳港 南庄港 直瀆浦

二十五畝

支家堰 塢上 寺西港

二十六畝

孫墓村 唐家浜 孫受浦 合塘港 南

橫港

二十七畝 吳淞江灘

公田村 陸巷 王家浦 三萬浦 蔣浦

港 浮高

二十八畝 吳淞江灘

唐村港 林家港 南塘上

四十三畝

上明田 周家浜 後漳港 薛家浜 直

瀆浦 庄港

四十四畝

柴積浜 陶巷 搶岸 費家浜 朱家堰

下二十都正扇

二十九畝 吳淞江灘

唐村 蔣浦 千畝潭 龔塘港

三十一畝 吳淞江灘

東浮臯 嚴家庫 新漕港

三十三畝 吳淞江灘

清水港 合塘 田肚

三十五畝 吳淞江灘

甫里塘 東施村 西施村 南洋涇

三十七畝

陳家浜 張林橋 香花橋

三十九畝 東至新陽縣界

吉家浜 六直南柵 仁壽庵橋 唐家街

眠牛涇 浦涇橋

四十二畝

大流浦 豐莊

四十五畝

張家庫 新曹港

下二十都副扇

三十畝 吳淞江灘



東浮臯 西浮臯

三十二畝 吳淞江灘

嚴家厰 心焦港 孫妃村

三十四畝

楊涇 淘沙涇

三十六畝

六直西柵 馬公橋 西張滙 永寧橋

楊家街 鄉約所 通斜橋 長生涇

三十八畝 東至新陽縣界

廟濟淩 雙廟 金家浜 王婆淩 南柵

頭

四十三畝

金巷浜 豐莊 泗馬涇界 楊松涇

四十六畝

六直西柵 猛將橋 壽亭橋 西河頭

寺浜 張巷浜

上二十一都正扇

十畝 吳淞江灘

方前 宋巷 廟尖 吳家角 何家村

十二畝 沙湖南灘

西白田 錢家浜 泥潭上 吳家潭 鳳

里浦 下圩頭

十三畝 沙湖南灘

直上港 龍潭村 東橫港 暢浦 瑤草

涇

塘 十五畝 陽城湖南灘

周涇橋 小彝亭 宋家浜 縮里橋 東屬本都

十六畝

塘 十六畝

俞家浜 袁朱瀆 北宋巷 施家浜 惠

家浜

二十一畝

潭子頭 南北洲 楊家浜 戚家地 油

盛港 吳巷

上二十一都副扇

九畝 吳淞江灘

中江田 張家莊 青邱浦 宋巷

十一畝 吳淞江灘

西江田 火汜涇 外江蕩 東西汀

十四畝 吳淞江灘

談家港 外河田 南盛

十七畝 沙河南灘

田肚裏 東陸巷 後河田 北河田

十九畝

鳳里浦 荷花灣 郁陸涇

二十畝

南盛村 西橫港 三蠻渡 和尚浜

下二十一都正扇

塘一畝 陽城湖南灘

潘家浜 大樹浜 南油麻港 馬宅浜

塘三畝 陽城湖北灘

田涇港 撐坵 池家浜 蕭涇淩 鶴頸

灣 赤魚渚 澱涇 石泗

塘五畝 南陽城北灘 北陽城南灘

陽城村 大方灣 穿心渡 蓮池湖 南

汀浜 廟港

塘七畝

沙區 青龍橋 南洲

塘十八畝 陽城湖灘

陽城村 八千浜 施家浜 趙家浜 章

家塔

塘二十二畝 陽城湖灘

油麻港 承天莊

下二十一都副扇

塘二畝

三萬步 梅家田 談家東 九萬步

塘四畝 南至長洲縣界  
北至長洲縣界

下營田

塘六畝 沙湖灘

宋墳 後沙墟 唐家浜 烏渡 河田

橫港

塘八畝

唐浦 小南海 寧浦港 西陸巷 小馬

田 短浜

塘 二十畝

南庄港 錢家漚 葛家港

塘 二十三畝

邱家浜 小橫港 陳塔浜 楊安浜 八

尺涇 朔橋港 顧四涇浜

習義鄉孝廉里 在城外東。長洲縣舊管都三今仍之

東二十二都正扇

塘 十二畝

傅宅 王墩 庵浜 深涇 下甲漚

塘 十四畝 陽城湖灘

田家漚 北漚 灣頭 瀟涇 雙漚

塘 十五畝 陽城湖灘

橫涇港 薄巷 沈巷港 塢蕩 翁家浜

吳家浜 莊家蕩

塘 十九畝 陽城湖灘

孫墓 馬家村 陸家村

塘二十一畝 陽城湖灘

清水港 姚家漚 四千漚 潘家浜

塘二十七畝

黃泥漚 西南村 張涇灣 龍漚

塘二十八畝 陽城湖灘

蕩上 中行村 烏盆涇 九千浜 蘇家

港

東二十二都副扇

塘十三畝

南蕭涇 斛扒漚 七千坵 楊山漚 黃

道浜

塘十六畝 陽城湖灘

懸珠 白蓮涇 筍箕浜 蕭涇

塘十七畝 陽城湖灘

朱家斲 大吳村 匠人浜

塘十八畝

下脚浜 和尚浜

塘二十二畝

顧打浜 李家浜 黃蟹段 司家段 廟  
圩段 金家角

塘二十三畝

西王墩 王巷橋東 百子澗 秋澗 東王墩

西二十二都正扇

塘一畝

東張涇 西張涇 蠡塘西 徐家村 徐家堰 囊下 毛莊橋東

塘三畝 陽城湖南灘

湯家港 後巷裏 古澗 朱秀浜

塘五畝 陽城湖南灘

橫涇 小吳涇 顧家巷 陸家圩庫

塘六畝 陽城湖南灘

了前 汶上 下旺浜 义口 九曲港

蚱蜢涇

塘七畝

朱涇頭 望涇浜 前庄村 殷家墳頭

塘十畝 陽城湖南灘

北泗 南泗 盧福涇 後涇港 餽團渡

車塘灣 居涇浜

塘二十四畝

大吳涇 橫港橋

西二十二都副扇

塘二畝 陽城湖南灘

唐巷浜 陳八娘村 陸家莊 南水巷

北水巷 古樓橋 朱家莊橋 薄家浜

吳涇橋

塘四畝

下雉瀆 戴家村 朱涇頭 泥橋浜 永

慶橋 俗名外跨塘橋康熙元年  
地里人顧奕年捐貲建 龍渭橋

吳涇 樓下

塘八畝

車渡浜 南吳村 徐婆浜 南莊村 網

巾浜

塘九畝



尖圩 韓家舍 宋莊 方涇 盧福涇  
塘 十一畝 陽城湖南灘

鶉鷄城 毛塔

塘 二十五畝 陽城湖南灘

范莊 楊家庄 金巷 南泗 青沼湖

塘 二十六畝 陽城湖灘

坡上 橫塘

二十三都正扇

一畝

蘇巷浜 閔家橋 道觀街 莫家街 杏

家街 周和山 錢婆浜 馬路 鑊扒浜

三馬墩 利民舖

二畝

薛家浜 做籃浜

塘 三畝

永安橋 俗名裡跨塘橋明萬歷九年里士蔣二南重建康熙十一年地曾孫進士

蔣德峻倡助僧惟悅重募建北屬婁二畝 邢家橋 鄒家橋

凌家莊 傳芳浜 下緯埠 義塚

塘  
四畝

三青子 盧家莊 石家庄 潭涇 段涇

周家浜

塘  
五畝

唐家浜 倪家浜

北四畝

楊家角 孫家角 袁家角 彭家浜 范

涇河 朝天閣 黃泥浜橋 夏家橋 善

千浜 毛涇浜

北七畝

陸家橋 後涇浜 孫思橋 枕頭巷

西七畝

王家墩 嚴家巷 高家角 樂家橋 蔣

家浜 虎嘯橋 北屬二十三都副扇十八畝

塘  
十一畝

滕巷浜 方家浜 韓家浜 陸家莊 長

不了山 朱婆浜

二十三都副扇

塘六畝

李王廟前 划船稍 褚涇橋

康熙十五年郡紳蔣

維城捐資重建

孝廉橋 譚涇橋 周家橋 杜

家浜 邱家浜 土公浜 張巷浜

塘七畝

王家浜 史家橋 朱家村 唐庄橋 張

店橋 瑤浜 猛將港 和豐港 郭家浜

秋家浜

塘八畝

王家庄 毛涇浜 田家浜 趙家村

巷 嚴家浜 深涇浜 蘇母浜

塘九畝

湯家港 褚涇 顧家浜 東朱邨 浦家

巷

塘十畝 陽城湖南灘

了頭浜 蓮花浜 金西圩

塘十三畝 彭堰灘

蔡家浜 曹庄 朱家角 陳墩浜 嚴家

浜 姚興浜 薛家浜

塘 十四畝 彭堰灘

下圩 唐家塔 藕金浜 南洋涇 燕窩

裏 行船漚

塘 十八畝

陳家橋 眠牛浜 洪家浜 董家橋 孫

墩浜 嚴家浜 方家浜 梅家浜

陳公鄉金棲里

在城外東南○長洲縣舊管都三今仍之

二十四都正扇

一畝

華家浜 河泊所

二畝

金家橋 東 小橋浜 干將涇 窑浜 葑門

塘

五畝

西板橋 東 馬王浜

六畝 黃天蕩北灘

庫上 張家庫

九畝 金涇 滄南灘 獨墅 湖北灘

花柳村 賽公橋 老鼠浜

十畝

桑家橋 匠門塘 秋塘浜 溫曹村

十一畝

何家堰頭 翁家浜 蔣姆思橋

十三畝

仰家庄 申明亭基

十四畝

陳司涇橋 東屬十畝 慶陵橋 富墓涇

十五畝

羅家橋 西

二十一畝 金涇 滄北灘

東沿邨

二十二畝

華氏浜 北顧村 華宅前 蔣巷村 西

庄

二十三畝

竹園浜 吳阡浜 牙田村 萬寧蕩 俞

橋 陶家浜 西過

二十五畝 金涇滄北灘

南莊 東浜 西奚巷 四安橋 里人華廉夫建

雞陂港 官開涇 斜湊口 石家堰 葛

庄

二十九畝

陳家浜 周家角

二十四都副扇

三畝

太保浜 井亭橋浜

四畝

普福橋 俗名小黃石橋 桑橋浜 秋塘浜 居家

村 東板橋

七畝 黃天蕩北灘

十里涇 石炮浜 灣塘裏

八畝 金涇滄南灘

韓家舍 葑溪 二堰橋 俗名黃石橋明成化間張景建順治初北

康熙八年僧  
惟初重建

徐巷村 遺庵橋

十二畝

匠門塘 盈宿橋 劉安浜 仰家村 張

家浜

十六畝

金涇滄北灘

洋涇橋 黃泥浜 鳴脚涇

十七畝

蔣浜 彭港 朱施 尹家橋 木香港

十八畝

楊家邨 何家浜 顧村橋 觀上 褚

涇

十九畝

夏母浜 四馬涇 邵瀆涇

二十畝

金涇滄北灘

渡船口 唐家浜 北葉村 風皇涇 葉

家浜 火刀浜 趙巷村 江涇

二十四畝

金涇滄北灘

南斜庄 北斜庄 官開涇 庵浜 郭家

庄 蠡塘口

二十六畝 金涇滄西灘

曹家田 蔣巷港 張瀆橋

二十七畝 金涇滄西灘

蔣巷 師姑田渚 朱巷涇

二十八畝 金涇滄北灘

璩巷村 陸金壩

三十畝

華家橋 金家橋

上二十五都正扇

一畝

澥涇 沈涇浜

二畝 沙湖西灘

龍墩庄前 心涇浜 趙家涇 呂巷 吳

巷邨

四畝

韓庄 顧家橋

八畝



南庫 私巷 李家角 夏家村 范家浜  
移巷

十畝

王墩港 張巷 東奚巷 大莊

十八畝 二畝合管不分界限

八千淩 陸家會 吳生涇 王墓 張巷

橋 金村 章家浜 郁巷浜 城隍廟橋

二十一畝

樊家潭 大淩圩 橫涇

二十二畝

龔巷 烏嘴浜 姚馬村

上二十五都副扇

三畝

大吟浦 小吟浦 北王村 下方涇

五畝

姚馬村 長浜 趙家庄 陳家巷壇

六畝

塘東村 顯宗淩

七畝

徐家園 梁巷 虹橋港 顧巷港

九畝

北斜塘 姚巷 小庄村 紅紗浜

十一

金涇滄東灘

鴨城村 瓊姬墩 廣字圩灘

二十畝

梁浦 蛇淩 萬八淩 異馬淩 郭巷浜

二十一畝

獨墅湖東灘

王墓 後宮浜 杜倉浜 東宮浜 胡家

橋 楊家橋 郁家橋 安里橋 白虎橋

大通橋

二十四畝

南斜塘 村裏

下二十五都正扇

十二畝

獨墅湖北灘

華林浜 華林村 華林橋

十三畝

葑圩 北周巷 王墓村 里仁橋 朱間  
橋

十四畝

東華林 華家棧 壁山港

十六畝

西梁 東梁 柵頭 廟浜 車塘村 舍

里 梁家橋

十九畝

上潭 馮窰

二十一畝

南周巷 王墓塘 梁浦港

下二十五都副扇

十五畝

金家角 彌陀涇 採蓮涇

十七畝

金家堰 下潭 陳家帶 何家港

十八畝

鶴田上 橫涇浜

二十畝

楊家田 吳家灣 南橫港 馬巷

二十五畝

謝婆圩 蕩田圩 白龍潭

蘇臺鄉貞豐里

在城外東。長洲縣舊管都四今仍之

中二十六都正扇

六畝 東至青浦縣界

冷家灣 東管村 賢行港 八千埧 祝

家田 穎村

八畝

湯灣 金家蕩 葫蘆淩 田雞浜 秀王

浜

十畝

鴨頭灣 戴浜 祝家浜 張家浜

十一畝

中塘港 笏箕港 孫妃港 宅前

三十畝

池家浜 孫家浜 清水港

三十九畝

陳湖東灘

青浦廟 長緯路 吳家灣

中二十六都副扇

七畝

東至新陽縣界  
東至青浦縣界

下長汛 小圩 朱家浜 王家灣

九畝

浦家店前 南鶴田 錢土浜

十二畝

西宅港 龍亭 羊家浜

十三畝

和尚田港 埕上 官場涇

十四畝

蟠龍浦 龍亭

南二十六都正扇

一畝

東至青浦縣界  
南至青浦縣界

青龍橋 福壽橋 金巧橋 周莊南柵頭

銀子浜 四成址 東宅湊

十八畝

西至吳江縣界  
白蜆港東灘

西田肚 大營浦 楊家浜

二十二畝 搖城湖北灘 陳湖西灘

水東浜 李家田 搖城

三十八畝 陳湖西灘

盛德 方家河 石家浜

北一畝 陳湖西灘

舍灣 東蔣塢 塹頭

北二畝 陳湖西灘

南田淩 西蔣河 塹頭村 塢上 梅家

帶

三十六畝 西至吳江縣界 白蜆港東灘

周庄北柵

三畝 東至青浦縣界

周庄鎮 永安橋 里人徐松泉徐竹溪捐貲建

里人徐正吾建 耘田港 質洞

南二十六都副扇

二畝 西至吳江縣界 南至吳江縣界

周庄西柵 貞豐橋

四畝 南至吳江縣界

趙浜 南沙涇 急水港 俞家浜 陳家

浜 廟浜

十五畝

韓鎮 祈莊 下埧浜

十六畝 陳湖南灘

三朱浜 繆浜 大營浦 黃泥埧 長樂

里

十九畝 白蜆港西灘 陳湖南灘

張家港 林家浦 石頭埧

二十一畝 南至吳江縣界

行涇 橫港

二十三畝 陳湖西灘

盛德 梅樹灣 冰窖浜 浪打川 水車

浜

三十七畝 南至吳江縣界

東田肚 許家港 雙廟 朱里浦 北沙

圩

北二十六都正扇

二十五畝 吳淞江北灘

陳家港 陸庄涇 葫蘆浜 大溪浦

二十六畝 吳淞江灘

烏貞灣 菱盤澗 上清江

二十七畝

司家浜 楊港 張港 王村 楊樹澗

二十八畝 吳淞江灘

三姑村 東關村 舍浜 庫塲 東江邨

巷

三十三畝

合塘上 蓮花磔 費家灣 嚴家浜

四十二畝

盛家浜 橫涇港 蕩田村 王家浜 下

雲 烏鎮灣

二十七都正扇

三畝

鑊潭村 西操 小龍港



北五畝

朱家浜 大姚 寺河 吾家浜 譚家港

白渠洋

八畝

田肚浜 薛家浜 橫港橋 聖場 烏兒

嘴

南五畝

白家浜 錢王浜 織洞 庫上 錢家庫

十畝

和尚庄 西廬浜 長堤 盆浦

十七畝

高田浜 馮家橋 朱里浦 太婆浦 王

家浜

二十四畝

西車坊 姚家浜 潭墩堤 洛陽橋

二十六畝

吳淞江灘

東車坊 錢家田 遶港

二十七畝

上潭 李家圩 王家潭 陳家浜

二十七都副扇

四畝 陳湖西灘

大姚 陳夏浜 金釵浦 小龍港

六畝

長埧 石墩港 沽令涇 陸店橋

七畝

王墩浜 觀常涇 楊涇淩

九畝 吳淞江東灘

西南灣 長浜 姚家浜

十一畝

打生港 沈家蕩 金釵浦 斛扒浜 朱

家渠 張家浜

十二畝

西南灣 和尚庄 朱墟浦

二十三畝 南至吳江縣界

江田 何家蕩 芮家浜 戴舍浜

二十九畝

張安堰 上潭 嚴家滙

東吳下鄉顏安里 在城外東南○長洲縣舊晉都二今仍之

二十八都正扇

六畝 南至吳江縣界

章練塘鎮 王家橋 李滙上 李王港

尤家浜

七畝 西至吳江縣界北至青浦縣界

北庄橋 李巷港 黃家蕩 華亭港 行

涇

八畝

王家橋 鮎魚澗 俞家地 丁家浜 陸

家浜

九畝 西至青浦縣界北至青浦縣界

泖口 王河田 沈家村 高家帶 行涇

橋 九家村

十畝 南至青浦縣界東至青浦縣界

南庄 東庄 北町

十一畝 東至青浦縣界西至吳江縣界 南至華亭縣界

疆或

案

南朱村 斜港 南祿

二十八都副扇

一畝 東至青浦縣界  
西至嘉善縣界

白虎頭 西蔡 鱗皮肚 南章

二畝 西至嘉善縣界  
北至青浦縣界

王家梁 鶴蕩 五行涇 葉舍蕩

三畝 南至青浦縣界

西堡 南插港 小白蕩

四畝 北至青浦縣界

網帶 潭子 田灣

五畝

章練塘鎮 李王港 李家帶

二十九都正扇

塘一畝 黃天蕩西灘

北堰田 楊枝塘 鴨蛋浜 陳家浜

塘一畝

馬家浜 陸家板橋 西街 衛浜 牛場

址 竹墩 歸安竹墩沈氏居此得名 楊灣汊 沈家橋

小桃源

塘四畝 黃天蕩北灘

冰廠上 青龍港

塘七畝

顧榮墓南 斜港 盛頭浜 湯堡港 俞家

庫 呼鯉涇北

塘十一畝 赭墩湖北灘

花涇港 王老涇 鄭家浜 莫家湊 楊

家庫湊 沈家湊

塘十三畝

慈庄村 卽河浜

塘十六畝

蔡家圩 倪家浜 計家灣 新港 居密

下百畝 上堡港 馬船兜

塘二十畝 黃天蕩西灘

蕩裏 瓦礫涇 神仙港 百脚橋 小龍

口 仲家橋

塘三十二畝 獨墅湖西灘

蕭家浜 五花涇 浪打川 曹村港 湯  
堡裏 川心淩

二十九都副扇

塘 三畝

外城灣 滅渡橋 一名接渡橋元大德間崑山僧敬修翔建張元亨記

明正統間太守况鍾重建西屬北三十一都正扇一畝 徐家港 裏

滅灣 赤門壇 小橋 廣孝阡 一頃二分七畝三分

七釐

塘 五畝

卜家浜 楊堰裏

塘 六畝

市浦塘 銅杓浜 烏龍涇 沈行浜 吳

巷浜 辛巷浜 盛頭浜

塘 九畝

陸家厰 譚家港 南汀港 雷尖渚 姚

墓塘

塘 十畝

濠裏 牛橋 里人朱國梁建 長浜 海曹 灣裏

花涇港

塘二十二畝 獨墅湖東灘

蔡家圩 葫蘆浜 橫港 西港 居窰橋

北石橋

塘二十八畝

郭庄圩 調車灣 道義灣 養老五十八

車河橋 道人浜

塘三十三畝

獨墅西 市浦塘

尹山鄉堵城里 在城外東南。長洲縣舊營都三今仍之

南三十一都正扇

塘二十六畝

西灣 陸家浜 方家浜

塘二十七畝

杜家橋 陸公橋 善浦港 姚家浜 南

湊上 錢家滙 唐墩 蝦籠缺 鑊扒浜

塘二十八畝

小良田 金絲港

塘二十九畝

江家浜 彭家浜 外田 戈家灣

塘三十畝

薛家浜 後邨港 白洋 斜港

塘三十一畝

郭家浜 六浦 五浦 碓坊浜 東橫浦

南三十一都副扇

塘二十畝

江鐵橋 張客橋 盧壩埧 塘光涇 吳

家尖 仲家浜

塘二十一畝

塢澗港 西庫浜 馬踏浜

塘二十二畝

石灰浜 青池灣 聖堂灣 張墓港 師

姑埧 古塘

塘二十三畝 西至吳江縣界

居家廟 迳家滙 新開河

塘二十四畝 西至吳江縣界



徐家浜 龍翔灣

塘 二十五畝 南至吳江縣界

祝家田 王家壩 夾浦橋 東塊屬吳江縣 宋紹興初建石

橋水勢迅疾明宣德間圯遂不復建巡撫侍郎周忱初造船十六艘以鐵繩駕為浮橋宏治間都水郎中傅潮又為增置沈燾記嘉靖間重建石橋尋圯萬歷三十一年重建

十三洛

塘 四十一畝 西至吳江縣界 南至吳江縣界

蕩油港 南江北元 瓜涇港 東西堽

中三十一都正扇

塘 十一畝

姜庄 邵搭裏 九盛 蔡浜 邵浜 費

澇

塘 十二畝 西至吳江縣界

下田 王家浜 蝦籠浜 馬河橋 鮎魚

埧

塘 十三畝

朱埕浜 錢家村 金家村 油車埧 洋

山蕩 黃泥埧 杭家浜

塘 十四畝

迷圩田 尤家浜 王家浜 三家村 尹

山橋 天順六年知府林一鵠重建錢溥記 百花港 濟川橋

連射橋 南町港 桃花港 寶帶橋 唐于仲舒

捐帶助建故名宋紹定四年郡守鄒應博重建明正統間巡撫侍郎周忱修治陳循記

塘 十五畝

庄後 長山港 馮墓涇 長船灣 無常

墩

塘 十六畝

尹山 尹山鎮 購師橋 廟橋 錢家山

塘 十七畝

烏盆港 北浜 柵東 孔家涇 龍涇港

外白田 磨灣裏 螞蝗渚 茨菇灣 顧

儲橋 張鳳浜 鶉鴉浜 鸚鴉浜

塘 十八畝

絲網淩 尹山鎮

塘 十九畝

桃花圩 九曲灣 郭家浜 邵福淩 許

家浜 棉花淩 王土涇 錦帆涇 雙壩

廣連橋 礮欖浜 塘夫浜

塘 三十九畝 尹山湖南灘

九曲 徐家浜 善浦橋 南溪港 殷家

浜

中三十一都副扇

塘 東十四畝 赭墩湖西灘

韓家浜 武家浜 計家浜 楊家厠

塘 三十二畝

六浦橋 橫港 南浜 水西村 爐墩

何浦淩

塘 三十三畝

張家浜 吳家浜 張家涇 白田港 馬

巷港 義塚

塘 三十四畝

月河淩 萬步頭 桑園浜 蕭家浜

塘 三十五畝 吳淞江灘

蛟龍圩 葛朱浜 馬家籩 馬巷 雙子浜

塘三十六畝 九里湖灘

外田 太平橋 灣船湊 蔣家浜 瑤草

灣 何家港 運田湊

塘四十畝 赭墩湖南灘

下北浜 永濟橋 俗名大橋 西官浦 王家浜

沈家灣 三元村 碓坊頭 袁家港

太平橋

北三十一都正扇

塘一畝

浜北圩 青洋地 計家厰 陸家村 烏

沙浜 採蓮涇 鹽倉基 銅錘浜 水綠

涇

塘二畝

燒香橋 張家角 燈草橋 通仙橋

塘三畝 西吳縣界

藕梢浜 陳家厰 香花橋 邵瀆涇 馬

形墩 道士橋

塘四畝 澹臺湖北灘

道士圩 朱家村 季家岸 新開湊 王

家村 箬帽浜 蟹眼涇 道婆墩 猪頭

蕩 破窰浜 豐樂橋

塘 五畝

王家田 百脚港 百脚橋 外樞渚 夏

圩 蒯家浜

塘 六畝

中潭港 西長浜 姜家港 斑魚湊

塘 二八畝

河田裏 王巷村 朱涇橋

塘 十畝

郭巷 沈婆浜 於家浜 潘家浜

北三十一都副扇

塘 七畝

和尙圩 九盛裏 查家浜 湯家浜 宋

家浜

塘 下八畝 獨墅湖西灘

王家田 獨墅村 燒人浜

塘九畝

郭巷 馬村

塘十二畝

油車堤 上西港 中西港 下西港 烏

泥涇 南深港 陳王墓浜

塘

十五畝

尹山河東灘 褚墩湖西灘

王老涇 褚墩 東西兩村 浮曹 百文浦

寺庄 四百畝田上

塘

十七畝

北高村 橫港村 嚴家村 杜倉港 黃

沙浜 周婆浜

塘

二十五畝

楊家浜 直利涇 郭家浜 崔涇浜

塘

三十七畝

鑊底潭北灘

高塾 金園裏 湯家浜 太平橋 白龍

潭 十里涇 布浦塘

以上城外共九鄉九里二十六都三百八

十六畝

按長洲縣立都四十有七剖爲正副成九十四  
扇加城內半十九都副扇共九十五扇管畝七  
百四十一康熙十七年清丈裁無田有畝者七  
故畝額七百三十四今元和分三十六都半剖  
爲五十三扇管畝三百九十七所裁畝七元和  
有六焉仍附列左方以備考

東十九都正扇內裁四十五畝六十畝

東十九都副扇內裁四十九畝

下二十都副扇內裁四十畝

二十九都副扇內裁三十一畝

北三十一都正扇內裁三十八畝

分野附

國朝時憲書法推精測微度越千古較僧一行郭守  
敬諸家不啻倍蓰自箕四度十七分歷斗至牛一  
度六分中書名星紀宮西書名磨羯宮嘗測蘇州  
舊隸八邑之分野總屬其宮之斗六度細分之則  
吳縣吳江乃長洲之西北隅入斗六度九分起至  
二十八分常熟崑山及長洲之東南隅入斗六度

二十九分起至六十分太倉嘉定入斗六度六十分起至七十二分崇明入斗六度七十三分起至七十九分前人言吳越分野不過統言大畧無逐一區分者茲元和析長洲之西北隅又析其東南隅則元和分野亦入斗六度九分至六十分無差忒矣前志所列言人人殊舛誤不精故不備錄

元和縣志卷之二





