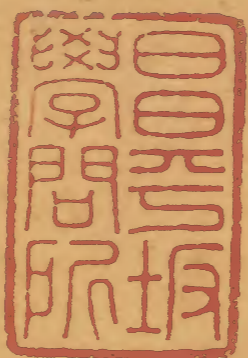
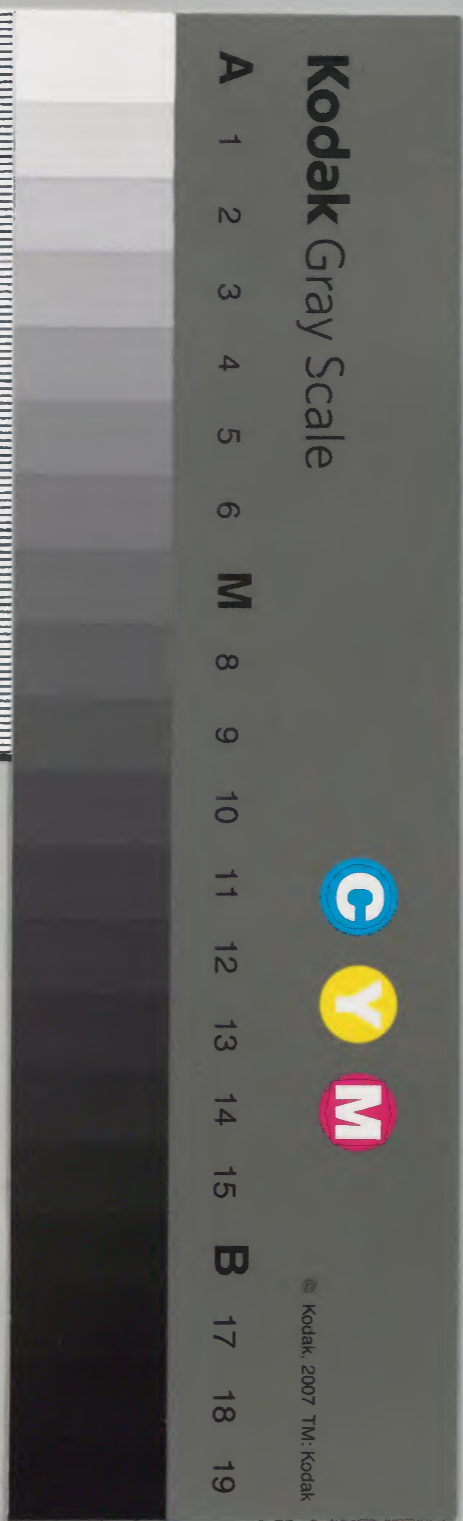


太平御覽

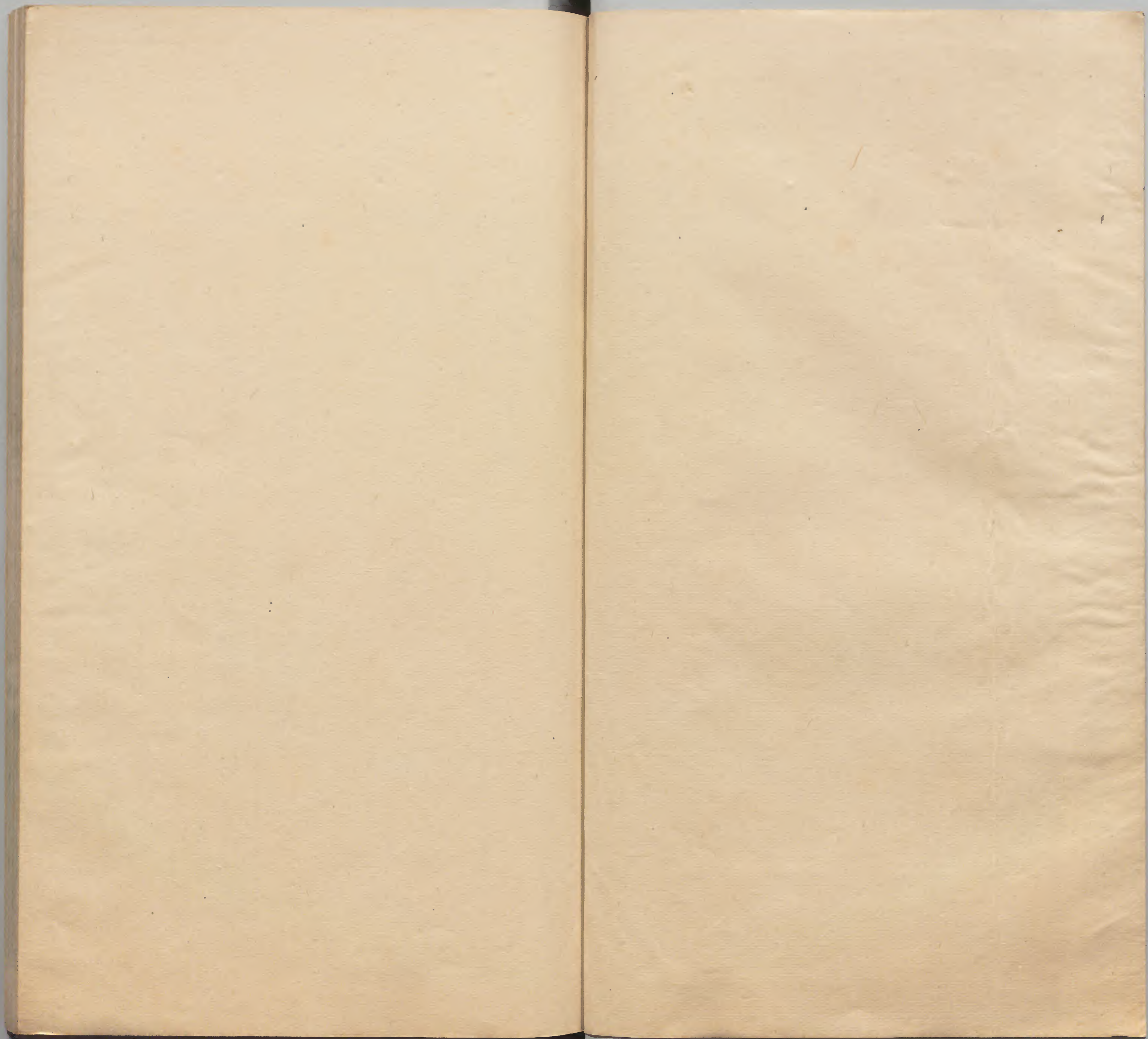
三十一



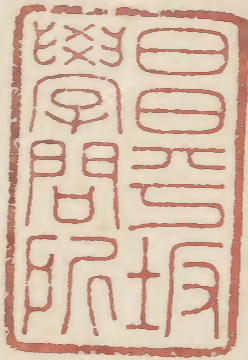
内閣文庫	
番號	漢 1842
冊數	240 ( 31 )
函號	列 14 1











太平御覽卷第五十五

地部二十

淺草文庫

窟

野

郊

窟

禮記曰古未有宮室冬居營窟夏居橧巢也

左傳曰鄭伯有耆酒為窟室而夜飲擊鍾馬朝至未已朝者也

公焉左曰吾公在壑

壑谷窟室也

史記曰吳公子光之謀王僚也專諸謂曰王僚可殺也公子光乃伏士於窟室中而具酒請王僚使專諸置置首魚炙之中專



諸擘魚因以刺王僚王僚立死戰國策曰馮煖謂孟嘗君曰兔有三窟僅得免死君死一窟未得高枕而卧也請為君復鑿二窟乃西遊於梁謂梁惠王曰齊於其臣孟嘗君諸侯先迎者國富兵強梁王乃聘以為相齊王聞之惧乃請反國馮煖使請先致祭器立宗廟於薛三窟已就煖之力也

晉書曰王衍用第登為荊州從第敦為青州曰荊有漢王江之固青有負海之險吾留於此足為三窟

王隱書曰魏末有孫登字公和汲郡共人也為家屬時人於汲縣北土窟中得之

崔鴻十六國春秋前秦錄曰張公字巨和中山人也永嘉之亂隱於秦山端拱若尸無琴書之適不脩經典勸教但以至道虛無為宗真君也依從巖幽谷鑿地為窟室弟子亦窟居去中六十餘步五日一朝其教也以形不以言弟子受業觀形而退淮南子曰鳥飛返鄉兔走歸窟

典畧曰蘇秦與張儀始俱東學於齊鬼谷先生皆通經藝百家之言鬼谷弟子五百餘人為作窟深丈曰有能獨下在窟中說使泣者則能分人主之地矣秦下說之鬼谷泣下沾衿與秦儀計一体也又曰董卓雖愛觀呂布然時醉則罵以力劍繫之不



中而後止布恐終被害乃私與師徒王允及尚書令士孫端謀  
養死士於窟室三年四月天子疾瘳卓詣官賀布先置死士以  
邀之卓嚴督出馬蹟不肯行必恠之欲還布勸使行到宮門入  
掖門死士交戰刺卓墮車願布所在布下馬曰有詔遂殺之  
列仙傳曰歷陽有彭祖仙窟請兩輒得也

列仙傳曰李意其蜀人於城都角作一土窟居之冬夏單衣髮  
長剪去之皆使長五寸或百日二百日三百日不出窟

郡國志曰相州龍廬山有一洞去地千仞俗謂聖人窟下有小  
山孤竦謂之玉女樓仙人臺亦曰香炉峯也

又曰馬色白道齊坂有上穴出泉即琴操謂飲馬長城窟也

秦州記曰河崖傍有三窟一曰唐術深四十餘丈高四十餘丈  
中有三佛寺流泉浴地鑿石作丈六像二百餘區高百丈廣二

十丈深三十丈亦有泉水藏古書五卷

唐術時亮行士  
皆古之孝也

又曰州圖經曰唐術窟在郡西龍支谷彼人亦罕有志者其窟  
內有物若似金書卷因謂之精巖巖內時見神人往還蓋古先  
所居耳羗胡惧而莫敢近有謂鬼為唐術故指此為唐術窟  
豫州記曰豐城縣有雷孔章掘神劍窟方廣七八丈

王韶之南康記曰神源下流百里有峽兩岸皆高山峽下數十



里有蛟蠃窟時時有霧氣者宿云此通高康縣去北宄由百餘里嘗有宿其口者夜遇暴雨水器物乃流出彼此如其然

野

說文曰郊外曰野

周易曰龍戰于野其血玄黃

又曰同人于野亨利涉大川乾行也

王弼曰所以乃能固川人于野亨利涉大也是非二

之所能乾之所行也

又曰上古宄居而野處後世聖人易之以宮室

書曰啓與有扈戰于甘之野作甘誓

又曰大戰既渚東原底平

又曰伊尹相湯伐桀升而遂與桀戰于鳴條之野

孔安國曰地安邑之西

又曰高祖夢得說審厥象傍求於天下說築傳巖之野惟肖

又曰王曰求說台小子舊學于甘盤既乃敷于荒野入宅于河

既學而中廢業遂居由野河洲也

又曰歸馬於華山之陽放牛於森林之野示天下弗復用

又曰武王伐紂至於牧野乃誓

毛詩曰野有死麕惡其礼也林有撲檉野有死麕茅純束

又曰燕燕于飛差池其羽之子于歸遠送于野



又曰野有蔓草零露團兮

又曰葛生蒙楚蔕蔓于野予美亡此誰與獨處

毛長始喻婦人外成於它家謂

其君子從軍未還未知死生

又曰蝟蝟者蜀烝在桑野敷彼獨宿亦在車下

鄭玄曰逐得行久處乘有似旁者

詩曰鴻鴈于飛肅肅其雨之子于征劬勞於野

又曰鶴鳴于九臯聲聞於野

又曰我行其野蔽帝其擗婚姻之故言就爾居

又曰我征徂西至于玆野

又曰殷商之族其會如林天子牧野維于候興

又曰京師之野于時處處廬族于時言言于時語語

鄭玄曰京地衆民所

居之野舍其賓族言其所當言語也

又曰駟駒牧馬在坳之野

韓詩外傳曰孔子出遊少原之野有婦人哭甚哀問之婦人曰

向刈薪亡吾其簪是以哀也非傷亡簪其不忘故也

禮記曰季春之月命司空曰時雨將降下水上騰循行國邑周

視原野脩利堤防

又曰舜勤衆事而野死鯀鄣洪水而殛死



周禮曰大師徒之職掌建邦之土地之圖而辨其邦國都鄙之  
數制其畿疆而溝封之設其社稷之壇而樹之田主各野其野  
之所宜木遂以名其社與其野遺壇與堵將也

又曰惟王建國辯方正位體國經野

又曰以九伐之法正邦國野方民散則削之

又曰甸師掌共野果菰之薦

又曰遂人掌邦之野九事致野役而師田作野民帥而志掌其  
政治禁令凡國祭祀共野牲野職凡賓客令修野道而委積委積

於市經田野造縣鄙形体之法此有地域溝樹之八野職野賦

于王府

又曰野庠氏掌達國道路至于四畿此國郊野之道路宿息井樹

又曰大師寇之職以五行統萬民一日野刑上功法野功農糾力功力勤與

又曰縣事常野合掌其縣之民數糾其戎令而聽其獄訟

左傳曰辛有適伊川見被髮祭於野者曰不及百年此其戎乎

其禮後亡矣

又曰鄭伯亨趙孟于垂龍伯有賦鷄之賁賁趙孟曰牀弟之言

不踰國况其野乎非使人知所聞

又曰崔氏之亂申鮮虞僕貸於野以喪莊公楚人居之遂入楚



爲右尹

又曰子產之後政也擇能而使之裨謀能謀於野則獲謀於邑則否鄭國將有諸侯之事子產乃令裨謀乘以適野使謀可否而馮簡子使斷之

又曰鸚鵡之羽公在外野往饋之焉

又曰齊悼公使朱毛遷安孺子於駘不至殺堵幕之下

爾雅曰邑外謂之牧牧外謂之野

春秋合成圖曰堯母慶都蓋大帝之女生於斗維之野常三河

東南天大雷電有血流潤大石之中生慶都

管子曰萬乘之國兵不可以無主地博大也不可以無史野無

吏則無蓄積

野無田夫則人墮本業故無蓄積

又曰行其田野視其耕耘計其農事而飢飽之國可知也其耕之不深耘之不謹地宜不貸草田多穢耕者不必肥荒者不必境其野草田多而闢田少者雖不水旱飢國之野

淮南子曰孔子行於東野馬養農夫之稼野人怒取其馬而擊之使子貢往說畢辭而弗能得乃馬圖往說之野人大喜解馬而與之

又曰上遊乎霄霓之野下出乎無垠鄂之門

高秀霄霓日峻之貌也垠鄂無形之



貌也雲高讀絲縷  
讀若翟氏之翟也

國語曰臼季使舍於異野

賈陸曰臼季晉臣異野晉也

異缺稱其妻饁之敬

相待而賓從而問之曰異丙之子也與之滯

家語曰叔孫氏之車士曰鉅商

車士將軍者商子姓也鉅商名也

採薪於大野

獲麟馬折前左足載滯叔孫以馬不詳棄郭外告孔子曰磨而

角者何也孔子往觀曰麟也孰為來哉郭為來哉

呂氏春秋曰禹東至搏木之地青差之野

高誘曰青差東方之野也

帝王世記曰黃帝與神農氏戰於阪泉之野

又曰炎帝殺蚩尤於中異名其地也絕轡之野

又曰湯時大旱殷史卜曰當以人禱於桑林之野告於上天已

而雨大至

又曰棄恤民勤稼蓋封地方百里巡教天下死於黑水之間黃

渚之野

又曰秦自非子受封至昭王滅周之歲在大梁前後七遷皆在

禹貢雍州之域荆山終南敷物之野東井與井之分鷄之次也

焦顛易林曰舜升大禹石夷之野徵詣王庭拜治水土

又曰多載重負損棄於野徒勞但苦願無誰予

水經注曰自朝歌以南墜清水土地平衍據臯跨澤悉海野矣



郊

說文曰距國百里曰郊

爾雅曰邑外曰郊

易曰密雲不雨自我西郊

又曰同人于郊無祗悔

詩曰子子于旄在浚之郊

又曰遊將去汝適彼樂郊

禮記月令曰立春之日天子親率公卿諸侯大夫迎春于郊東

又曰天子親耕於南郊以共粢盛王后蚕於北郊以共純服

諸侯耕於東郊亦以其粢盛夫人蚕於北郊以共冕服

又曰因告土以嚮帝於郊

周禮曰閭師掌國中及四郊之民六畜之數以任其力以待其

政令以時徵其賦

又曰正歲帥其屬而應禁令于國及郊野

去國百里為郊  
郊外曰野

又小宗伯之職掌建國之神位若大甸則帥有司而饁獸于郊

有司大司馬之屬饁饋也  
以禽饋四方之神於郊

漢書曰王莽天鳳四年八月莽親之南郊鑄作威斗其日大寒

百官人馬有凍死者



老子曰天下無道戎馬生於郊

太平御覽卷第五十五

老子曰天下無道戎馬生於郊  
太平御覽卷第五十五  
...

太平御覽卷第五十六

地部二十一

陸 京 阿 峴

隴 堆 墟 培 塿

陸

釋名曰高平曰陸陸漉也川流漉而去也

說文曰陸高平地也

周易曰鴻漸于陸夫征不復婦孕不育因利銜寇  
王弼曰陸高之項也進而

之陸與四相得不能服反者也



文曰覓陸夫中行無咎

易坤靈圖曰聖人受命瑞應先於河瑞應之至聖人殺猪龍不可殺皆感氣也君子得衆人之助應先見於陸瑞應之至君子殺蛇虵不如陸 不如河

焦贛易林曰山沒立浮陸為水魚燕雀無巢民無室庐

又曰鳧池水兼高陸為海江河橫流魚鱉成市

尚書曰恒衛既從大陸既作 孔安國曰二水已治從其故道大陸之地已可耕作也

毛詩曰考盤在陸碩人之軸

又曰鴻飛遵陸公歸不復於女信宿 毛萇曰陸非鴻所宜處也

周禮曰作車以行陸作舟以行水此皆聖人之作

樂動聲儀曰土肥饒原陸隘狹斯生奢侈之俗也

漢書曰陸行載車

又曰秦地有鄠杜竹林號曰陸海

又曰鄒陽奏書吳王曰高皇帝水攻則彭邨以亡其城陸擊則荆王以失以地

魏名臣奏曰執金吾龐延秦其山居林澤有火耕畬種而平地平陸雖有往古耜區種之法就其收者適可蔬食不一實食也  
閔令內傳曰閔令尹喜生時其家堂陸地自生蓮花光色鮮盛



文子曰却走馬以糞車軌不接於遠方之外是謂坐馳陸沈

老子曰蓋聞善攝生者河上公曰攝養也陸行不用兕虎自然遠所避害不也

入軍不避甲兵

莊子曰泉涸魚相與處陸相煦以濕濡以洙不忘相忘于江湖

王充論衡曰夫知古不知今謂之陸沉然則儒生所謂陸沉者

應劭風俗通曰荆鯿今死亡隨水上荆人求之不得也鯿今至

岷山下邑起見蜀望帝使鯿令鑿巫山然後蜀得陸處望帝自

以得不如以國禪與鯿令為蜀王號曰開明傳

傅子曰堯遭洪水而貴陸湯大旱而重水又曰陸田命懸於天

人力雖脩苟水旱不時則一年之功棄矣六韜曰天下之人陸

沉於啟久矣

傅成翁賦曰水不策驥陸不乘舟世無為而俎豆設時有虞而

干戈脩

夏侯湛春可樂曰春可樂兮樂崇陸之可娛登夷罔以向眺兮

超矯駕乎山嶠

又秋可秋曰秋可哀兮哀南畝之萊荒既採肖于大陸兮又刈

蘭乎崇崗

又梁田賦曰嬉于夷寧之廣陸步于大野之長京祭田疇之疆



畔兮觀遊雉之逸形

京

說文曰京人所為絕高丘也

毛詩曰升彼墟矣以望楚矣望楚與堂景山與京

毛長曰高丘京也

又曰魯參之稼如茨如梁魯孫之廩如珫如京

又曰依其在京侵自院疆陟彼高崗無天我陵

爾雅曰丘之高絕者曰京

張揖廣雅曰四起曰京

應劭風俗通曰京謂非人力所能成天地惟自然也京師義亦取此

阿

說文曰大陸曰阿一曰阿曲阜也

毛詩曰無矢我陵我陵我阿無飲我泉我池

鄭玄曰浸院國文王兵無當其陵及

阿又無敢院之飲於泉及池者也

又曰有卷者阿颺風自南

毛萇曰惡人被化而消猶颺風之人曲阿也

豈第君子來

游來歌以矢其音

又曰誰謂爾無羊三百維群誰謂爾無牛九十其惇或降于阿

或飲於池

又曰陟彼中阿言採其芣



又曰考盤在阿願人之適

又曰菁菁者阿在彼中阿

又曰綿蠻黃鳥止于丘阿

張揖廣雅曰曲陵曰阿

史記曰黃帝披山通道而邑于逐鹿之阿

帝王世紀曰蚩尤氏強于榆岡爭王於涿瀝之阿

穆天子傳曰天子西征升于九阿

郭璞曰今新安縣十里九坂也

稽康聖賢高士傳讚曰許由養神宅于箕河德真体全擇日登避

樂資春秋後傳曰阿房宮未成更欲擇令名名之作阿傍故

天下謂之阿房宮

漢武內傳曰西王母命侍女歌曰仰上升絳庭下遊日窟阿願

聆入落外遠指九空遐

董覽吳地志曰曲阿秦時名雲陽太史云東南有天子氣在雲

陽之間故鑿北岡令曲而阿因名曲阿桓寬監鉄論曰晋有河

莘九河而奪於六鄉齊有秦山臣海而脅於田常

孫楚王驃騎諫曰逍遙芸阿闔門下惟研精六藝採頤釣湛方

生詩曰發鞏踞乎陸秣馬青山阿蜀酒炙枯魚鼎食何必過

袁宏採菊詩曰息足迴阿圓坐長林披榛即澗藉草依陰酈炎



詩曰靈芝生河洲動搖困洪波秋蘭榮何晚嚴霜瘁其何哀哉  
二芳草不揜太山阿

擊虞遷宅誥曰惟大始三年九月上涉自洛川周于原阿乃卜  
昌水東黃水西背山面隄惟此良

陸機逸民賦曰相荒土而卜君兮度山阿而考室

又綏齋歌行曰遨仙聚靈旅高譙魯城阿長風萬里牽慶雲鬱  
嗟峨

峴

從征記曰青峴沙峴一名小硯木多櫨杏

續述征記曰菟頭峴雖無峭嶮然連林脩坂數千里中行者故  
亦密勿矣

伏琛齋地記曰萊蕪谷有銅冶峴古鑄銅處朱虛城西有山峴  
遠而峻令名半車峴

白淵之齋道記曰黃丘五十里有鸞鷲峴下有長澗東北流經  
牛山山去此水八十餘里令號曰牛頭水是齊景公所登而歎處  
劉禎京口記曰去城九里有白在峴

江乘地記曰城東四十五里竹里山王途所經途甚傾嶮竹者  
號曰翻車峴也



武昌記曰武東南有金牛崗崗西有石鼓峴山上有三石鼓鳴  
天必雨

隴

方言曰秦晉之間冢謂之隴

說文曰隴天水天坂也

廣志曰涑沙在王門關外東西數百里有三斷名曰三隴也

三秦記曰隴西開具坂九回不知高幾里欲上者七日乃越高

處可容百餘家下數十萬戶上有清水四注俗歌曰隴頭流水

鳴声出咽遙望秦川心肝斷絕

絕云長安千里望秦川如帶又關中人上隴者還望故鄉悲思  
而歌則有絕死者

秦州記曰隴西郡東一百六十里得隴山南北豆接不知遠近  
東西廣百八十里其高處可三四里登此嶺東望秦川四五百  
里極目茫然虛宇乘棹與雲霞一色東人東後升此而領瞻者  
無不悲思其上懸巖吐當於嶺中淵亭名下萬石淵溢流散下  
皆注於謂故人升北而歌

始興記曰盧水合武水甚險名曰新隴有太守周昨廟即始開  
此隴者放鷄散米以祚福而著温衣



堆

爾雅郭璞注曰江東呼地高堆曰為敦

說文曰阜小阜也

又曰巴蜀山岸脅之堆傍欽落者曰坻坻崩声數百里

漢書曰揚雄上書曰徃者圖西域豈為康鳥孫踰白坂而寇西

逐哉乃以制膏奴也

堆形如王龍無頭尾高者二三丈

水經注曰緱氏山仙者升馬言王子晉擗鶴斯阜灵王望而不  
得近牽手謝而去其處得遺篋馬信調為父堆

又曰亟闕直北隔河者層阜巍然獨秀峙河陽世謂之風陵戴

延之所謂風延者也

又曰瞿堆南絕壁峭峙孤險云之形若復唾壺高二十餘里并

腹蟠道三十六迴開山圖謂之仇夷所謂積石嵯峨嶽岑隱阿

者也上有平田百頃煮土成監因以百傾為號山土風水泉水

謂清泉湧沸潤氣上流者也漢武帝元狩六年開以成武都郡

天地大澤在西故以都為目矣

長安圖曰高望惟在延輿門南八里

潘岳西征賦曰馮高望之陽隈

梁州記曰南鄭城泝漢上五十里水邊有漢武堆漢武常由此



以為釣臺後人觀其宗基謂之漢武堆

述意記曰當陽縣南有龍川鳳川云漢帝時八龍五鳳常遊於此亦呼為五鳳堆

安定圖經曰振履堆者故老云夸父逐日振履放此故名之

說文曰墟大丘也崑崙謂之墟

史記曰成王伐管蔡以殷餘人封康叔魏君故商墟

漢書曰元城郭東有五鹿之墟即沙麓之地也

越絕書曰千里墟者闔序以鑄千將劍處

又曰吳門外鷄破墟故吳王所畜鷄處也

新序曰齊桓公出見墟問請野人野人是號之墟公

曰號氏何為亡對曰善不能行惡不能去所以為墟矣

風俗通曰謹案尚書舜生姚墟

又曰姚墟在濟陰縣帝顓頊之墟闕伯之墟是也

### 培螻

說文曰附婁小土山也

左傳曰培螻無松栢

方言曰冢秦晉之間謂之培螻

墨子曰培螻之深則生松栢民衣馬食焉冢馬死馬地終不責



德故以為仁

風俗通曰培蝼者郡阜之類也今齊魯之間田中有小高者名之謂培蝼矣

太平御覽卷第五十六

太平御覽卷第五十七

地部二十二

林

麓

原

隰

林

說文曰平土有叢木曰林

釋名曰林森也森森然也

爾雅曰野外謂之林

易曰即鹿無虞惟入于林中

焦贛易林曰山林麓藪非人泝處鳥獸無禮使我心苦



詩曰肅肅兔罝施于中林赳赳武夫公侯腹心

又曰林有樸藪野有死鹿白芳純束

又曰爰居爰處爰喪其馬于以求之于林之下

又曰鳩使晨風鬱彼此林

毛萇曰北林名也招賢人往從之使疾如晨風之飛入北林

又曰有鷺在梁有鶴在林

鄭玄曰鷺之性貪惡而令在梁岳潔白而在林

又曰厥初生民時惟姜嫄載生載育時維后稷誕賓之隘巷牛

羊腓字之

毛萇曰賓置也腓辟也字受也鄭玄曰姜嫄置后稷牛羊之淫亦以為異也

誕賓之于林會伐平林

置入平林又為人人所取收也

又曰瞻彼中牲性其鹿

毛萇曰視彼林中其鹿相犖偶生牲衆多令朝廷群臣皆相期皆言其鹿之不知也

又曰翩彼飛鷗集於泮林食我乘桴懷我好音

鄭玄曰鷗惡鳴之鳥止於淺水

木食乘桴改其鳴歸就我善音喻人感於之

禮曰草木零落然後入山林

又曰林藪川澤有能取蔬食野虞教遵之

又曰林麋川澤以時入而不禁

蔡邕月令章句田叢木曰林受衆流注曰海

周禮曰凡邦工入山林而輪材不禁

又曰林衡掌巡林麓之禁令而平其守以時計林麓而嘗罰之

鄭玄曰平其守者乎其地民守林麓之部分



又曰祚氏掌攻草及林麓夏日至令刊陽木而火之冬日至令  
剝陰木而水之

又鄭注曰竹木曰林

大戴禮曰高山多林虎豹蕃孕焉深大川魚龍交焉

左傳曰楚遠掩為司馬書土田度山林鳩藪澤收隰臯揚方五  
經鈎深曰夫鳥遊曠澤之地而北翮者萬群虎居繁林之藪而  
接高者千數

又曰天霜樹落葉而鴻鴈南飛桃林牧華而玄鳥入字

家語曰芝蘭生於深林不以無人而不芳君子脩道立德而不  
為困窮而改節

史記曰殷紂厚賦稅實鹿臺錢盈鉅橋粟廣沙丘苑丘大戲沙  
立以酒為池懸肉為林為長夜之飲

又曰稷母姜嫄見巨人迹心忻踐之而身動如孕胎居期生子  
棄之隘巷馬牛不踐徒之林中會山林多人遷之泥中水山鳥  
以翼覆薦之

又曰單于秋馬肥大會蹠林踈校人畜

又曰神龜在江南嘉林中嘉林者無鳥獸無毒虫火所不及斧  
所不至



帝曰世記曰桀為肉山輔林以酒為池使可運舟

漢書曰草木未落斧不入於山林村獺未祭罟網不布於埜澤

又曰山林之士往而不能返朝廷之士入而不能出

後漢書曰法雄為南郡太守移書屬縣曰凡虎狼之在山林猶  
人民之居城市

張瑩漢南記樊重家素富田至三百頃竹木成林六畜放牧乘  
漆池魚閉門城市

魏志曰曹植上疏曰東有覆敗之軍西有殪木之將至使蜂蛤  
浮翔於淮泗鼪譚於林木

臧榮緒晉書曰郗詵為雍州刺史帝於東堂綫之問詵曰卿自  
以為何如詵對曰臣奉賢良對策於天下第一猶桂林之一枝  
崑山之片玉世祖笑待中秦免詵詔曰吾與之戲耳

又曰華譚移前松滋令袁甫曰枯畢非應龍之泉平林非鸞鳳  
之窟也

又曰王戎少阮籍二十余年相得如何時輩遂為竹林之遊

晉書曰劉靈與阮籍嵇康相遇忻然神便攜手入林

又曰稽康以高契難期每思郢質所與神交者唯阮籍山濤遂  
為竹林之遊預其流者向秀劉靈阮咸王戎于寶晉記曰初管



輅過母立氏墓下倚樹哀吟精神不樂林木唯茂無形可交碑  
誅雖美無後可守

後魏書曰魏之先居幽都也鑿石為祖宗之廟於烏洛侯國西  
北自後遷其地隔遠遣中書侍郎詣石室告祭天地以皇祖先  
妣配敬等既祭斬樺木立之以置生體而還後所立樺木生長  
成林其民益神之咸謂魏國感靈祇之應也

又曰太祖道武帝以建國三十四年七月七日生於參合陂北  
明年有榆生理胞之坎後遂成林

顧愷之啓蒙記曰汎林鼓於浪巔註西北海有汎林或方三百  
里皆生海中浮土上樹根隨浪鼓動

山海經曰桃林方三百里在崑崙南夸父山下

又曰葵昭成皇帝於金陵營梓宮木梯尽生成林

又曰夸父逐日走渴飲河不足道謁死其杖化為鄧林

山謙之吳興記曰於潛縣北有天目山山上衆木甚美非常因  
名翔鳳林

盛弘之荊州記曰宅上山頂有玉山女冢壘墳整固土有喬木  
叢生名曰女貞林常有白猿棲遊哀鳴清絕

又曰江陵縣東一百里有綠山林茂林翁鬱襄陽大路經由其



西所謂當陽之綠林也

五端休江陵記曰城西北六十里有大林春秋魯文公六年楚  
餽戎侵其西至於阜山師於大林即此地也

又曰州城東北十二里有曹公林相傳曰建安十三年曹操躡  
劉備於當陽長城迴師頓此林因謂之曹公林

住豫益州記曰廣平有石林詎禹生處也許地方百里令人猶  
不敢居止

外國圖曰桂林也多林木無平地衆猴居之無人民去九疑四  
萬里龜林地險無平土衆龜居之

應劭風俗通曰配山在太山西南五六里金樹木蓋不足言

劉義慶世說曰魏武行役失汲道三軍皆渴乃曰前有大梅林  
饒子甘酸可以解渴士卒聞之口皆水出乘此得此前源

莊子曰孔子遊乎緇帷之林坐杏壇之上弟子讀書孔子絃歌  
鼓琴曲未半漁父下舡而來

國語曰康叔射兕於徒林殪以為大甲

越絕書曰麻林者越王種麻於此以為努絃故名麻林

麓

說文曰林屬於山曰麓一曰麓者寄山林吏也



左傳僖公十四年沙囊崩

書鴻範五行傳曰沙麓者山名也

詩文曰旱麓章曰瞻彼旱麓山足曰麓

禮記曰林麓川澤以時入而不禁

漢書曰王翁孺徙魏郡元城元武建公曰昔春秋時沙麓晉史

卜之曰陰為鳩陽為鳩上火相乘後六百四十五年宜有聖女

與令王翁孺徙其地日月當之翁孺生禁禁生元后漢書應劭

曰麓林之大者

風俗通曰尚書云堯禪舜納於大麓林屬於山者也

原

釋文曰原元也如元氣廣大也

書曰既修大原至於岳陽孔安國曰高平曰原太原今以為郡

又曰大野既豬東原底平孔安國曰東原致功而平言可耕也

又曰若火之焚于原弗可響邇其猶可撲滅

詩曰度其鮮原居岐之陽在渭之將万邦之方下民之王鄭玄曰文

自知德威謀君善言岐山之南渭水則為万國所向作民之君

又曰篤公劉于豳斯原既庶既繁既順迺宣而無永僅鄭玄曰玄公劉

之相此原以咸民而無長嘆者



又曰鵲鳩在原兄弟急難

又曰原隰既既董荼如銘

又曰皇皇者華于彼原隰

又曰漆沮之從天子之所瞻彼中原其札孔有

又曰中原有叔庶民採之

又曰原隰既平泉流既清

周禮曰原師辨原隰之名

又曰大司徒之職辨五地之物生五者原隰其動物宜羸物其植物宜叢物其民豐肉而庫

又曰聖人所居順山者不使居川不使渚居中原而弗敵也

傳曰晉侯蒐于清原作五軍以禦狄也

又曰晉魏絳曰昔辛甲之為太史命百官箴王闕於虞人之箴

曰在帝夷羿冒辛原獸用不恢子夏臣司原敢告僕夫

又曰晉侯宋公齊國歸父秦小子懋次于城濮楚師背鄢而舍

晉侯患之聽與人之誦田原田每每舍其舊而新長謀公疑焉

子犯曰戰也戰而捷必得志於諸侯若其不捷表裏出河必無

害也

春秋說題辭曰原端也平而有度也

宋均曰度法則也



公羊傳曰上平曰原

穀梁傳曰中國入太原夷狄曰太鹵

國語曰溫之晉會人執衛成公歸之子周使醫鴻之不死醫亦不誅臧文仲言於僖公曰刑大者束之原野小者致之朝市土刑三利是無隱也今晉人鴻衛侯不死亦不誅其使者諱而惡之有諸侯之語必免之

爾雅曰廣平曰原

又曰可食者曰原

郭璞曰可食謂種穀給食也  
雙為廣平謂土寬博而平

史記封禪書曰秦文公作鄜時靈公作吳陽上時宣公又作密

下時蓋三時在此原故號三時原

臧榮縉書曰宣帝鎮關中諸葛亮改郿披謂水南五又原帝禦之對壘招持百餘日成而亮

唐書高祖校獵於華池之萬壽原白鹿見高祖龍御狐天射而獲之也

郡國志曰韓翊有原按詩曰有倬其道韓侯受命是此原也人古今名云韓武子食萊於韓原亦秦晉戰于此地即回又秦獲晉惠侯以歸之處

裴景仁符書曰符健始皇五年鳳凰降渭濱杜稷南原三日而去



崔鴻前秦錄曰丞相苻雄與拓溫戰白鹿原晉師敗績

又曰苻健攻張君于宜秋還登名安原而嘆曰姜哉斯原也悵然有終焉之意

又曰晉梁州刺史司馬勲率步騎三萬日漢中入秦州苻健拒之五文原勲敗還

潘岳關中記曰周文曰葬於畢長安東南有原名畢原

又曰驪山有白鹿原周平王時白鹿出此原故名之

又曰宣帝少依許氏長於杜縣樂之後葬於南原立廟於曲池之北亭曰樂遊原

辛氏三秦記曰長安城北有平原數百里無山川湖水民井汲巢居井深五十丈有伯夷墓人食薇可常食或云夷叔食之三年顏色如故

戴延之西征記曰河東鹽池東吳坂登七三原每登一原輒峭起五六里原上平廣不知巨極

周處風土記曰陽羨邑者蓋吳郡之名境原則平坦高阜崗若伏龍也

隰

釋名也濕蟄也蟄隰意也



說文云隰坂下濕也

春秋說題辭曰下濕曰隰三者濕也而下澤也

尚書文傳曰下而平者謂之隰隰之猶言濕也

詩曰漢則有岸隰則有泮泚莢曰收也

又曰山有扶蘇隰有荷華

又曰山有漆隰有栗

又曰山有榛隰有苓毛長曰苓大居也

又曰山有苞藥隰有六駸鄭玄曰山之有採隰之有六駸皆其所宜

又曰隰桑有阿其葉有雝鄭玄曰隰中之桑茂盛有君子不用而野處也

禮曰孟春之月天子祈穀於上帝善相立陵坂隰原隰土地所

宜五穀所殖以教導民必躬親也

又季夏行秋令則立隰水潦禾稼不熟

傳曰晉曲沃武公伐翼逐翼侯子防隰驂緒而正夜獲之及栗

共叔

又曰楚遠掩為司馬書二日度山林鳩藪澤收隰臯



太平御覽卷第五十七

太平御覽卷第五十八

地部二十三

水

釋名曰水淮也平淮物也

廣雅同

天下大水四謂之四瀆江河淮

濟瀆獨出其所而入海也

易曰坎為水潤萬物者莫潤於水

又曰水游至習坎

又曰水流濕

書曰水曰潤下潤作鹹



又曰若涉大水其無澤涯

尚書大傳曰非水無以准萬物之平非人無以通遠道重任也  
詩曰相彼泉水載清載濁

又曰汚彼流水朝宗於海

又曰濟有深涉渡也深則厲淺則揭有弥濟盈濟盈不濡軌盈宜

宜喻淫乱已禮者也

又曰就其深矣方之舟之就其淺矣求之游之

又曰恣彼泉水亦流于淇

又曰冽其清矣深河水洋洋北流活活溱洧與方渙渙兮

又曰揚之水不流束薪不流束楚不流束蒲

又曰泌之洋洋可以療飢言樂道也

禮曰天水一勺之多及其不測龜蠃蛟龍魚鱉生焉貨財殖焉

又曰水之於人親而不尊

又曰水無當於五色五色不得不彰

又曰祭宗廟水曰清滌

又曰水煩則魚鱉不大

又曰小人若於水君子溺於口夫水近於人而易以溺人

周禮曰水有時以凝



傳曰共工氏以水記故謂水師而水名

又曰潢汚行潦之水可薦於鬼神可以於王公

又曰鄭子產謂子太叔曰唯有德者能以寬服民其次莫於猛  
火烈人望而畏之故鮮馬死水懦弱民狎而翫之則多死焉故  
寬為難也

春秋元命苞曰水之為言演也陰化淖濡流施潛行也故以立  
字兩人交一以中出者為水一者數之始兩人譬男女陰陽交  
物以一起也

論語曰知者樂水

又曰子在川上曰逝者如斯夫不舍晝夜

爾雅曰水別流曰汜風吹曰涌曰皮大波曰濤小波曰淪平波  
曰瀾直波曰涇水朝夕而至曰湖風行水成紋曰漣水波如錦  
文曰漪水竹曰涉逆流而上曰沂泗順流而下曰沂流亦曰公  
流絕流而渡曰亂以衣涉水曰厲由膝以下為揭由膝以上曰  
涉渡水處曰津濟替行水下為泳

漢書曰成帝建始三年秋京師民無故相驚言大水至天子親  
御前殿召公卿議大將軍鳳以為太后與上及後宮可御舟舡  
令吏上長安城以避水群臣皆從鳳議左將王商獨曰上古無



道之國水猶不胃城郭令聖政和平世無變革上下相安何因  
當有大水一日暴至此必訛言也不宜令民上城重驚百姓乃  
止有頃長安稍定問之梁訛言上於是壯商之固守數稱其議  
而鳳大慙自帳失言

後漢書東陽人趙炳字公河能越方禁與閩中徐登遇於馬傷  
溪水上禁小溪不流

又曰竇太后臨政竇憲兄弟各擅威權丁鴻上書事曰夫壞崖  
破巖之水源由涓涓于雲蔽曰之木起於蔥蘢

魏略曰漢大行忌水故去洛水而加佳魏為土土水之母水得  
土而流得水而桑故除佳加水

晉書曰陸雲先是常着衰經上舡於水願見其影曰大笑洛水  
入救獲元

又曰佛圖澄傳襄國城慙水源在城西五里其水源暴竭勤問  
澄何以致水澄曰今當勅龍取水乃與弟子法首等數人至故  
泉源上坐繩狀燒安悉香呪願數百言如此三曰水微流一小  
龍長五寸許隨水來出諸道士競往視之有頃水大至隍壑皆滿  
又曰登攸為大乎中庶子吳郡闕守人多欲之帝以授攸攸載  
米之郡俸祿無所受唯飲其水而已



又曰孫登性無志怒人或沒諸水中飲觀其怒既出便大笑  
齊出曰陸憲時為征虜功曹與叅府庫沛國劉璉同從述賊行  
至吳璉謂人曰吳間張融與陸慧並宅其間有水此水有異味  
遂往酌而飲之

唐書曰新豐鸚鵡谷水清代傳曰此水清天下平

開皇之初暫清尋濁至是而復清

又曰乾元中嵐州上言合河關黃河水四十里間清如井水經  
四日而變

又曰楊朝城為邠州刺史秦方渠合水波皆賊路請城其城以  
備之軍次方渠無水師徒囂然遽有青蛇乘高而下視其跡水  
隨而流朝晟今築環防之遂為淳泉

又曰孔若思迂庫部郎中若思常謂人仕至郎中足矣至是持  
一石之水滿於座右以示有上足之意

老子曰上善若水水善則萬物而不爭處衆人之惡故幾於道  
列子曰禹治水土遂之一國無風雨霧露不生鳥獸名曰終北  
有山名壺領項有口若圓環名曰茲宄有水涌出名曰神瀆臭  
過蘭栳味過醪醴

又曰白公問於孔子曰人可與微言乎孔子不應白公曰若以



石投水何如孔子曰吳之善歿者能取之曰若以水投水何如  
孔子曰淄澠之合物牙常而知之白公曰人固不可與微言耶  
又曰人有濱河而居者習於水勇於囚操舟鬻渡利供百口裹  
糧學者成徒而溺死幾半本學泅不學溺而利害如此莊子曰  
君子之交淡如水

又曰秋水之至百川灌河流之大也兩崖涘之間不辨牛馬  
廣於是河伯欣然自喜以天下之美尺在已矣

又曰水之性不雜則清莫動則平

又曰孔子觀於吕梁懸水三十仞流沫三十里鱣魚鱉不能

游見一丈夫游之數百川而去

又曰水之守土地審

無意斯止於分所以為審

又曰水靜則明燭髮眉大匠取法焉水靜猶明而况聖人之意  
靜乎

又曰水之積也不厚其負大舟也無力

文子曰水之生欲清沙石穢之水為道也廣不可極

莫知其言深不可測

長極無窮遠淪無涯息耗減益過於不訾

涌出曰息煎乾曰耗出川枝流曰減九野

注之曰蓋過於天訾者此過尾間入大壑無底谷

又曰混混之水濁可以濯吾足清清之水可以濯吾纓



又曰水之道也大不可極深不可測上天為雨露下地為潤澤  
六

鑿渠

又曰猶鑿渠而止水抱薪而數火  
墨水曰古語君子不鏡於水而鏡於人鏡於水見面之容鏡於  
人則知吉凶

又曰水濁魚噞喁

管子曰水者地之血脉筋脉之流者故曰水之材也夫水淖溺  
以清好仁視之墨而精白也量之至滿至止正也流則平義也  
人皆赴高已獨趨下卑也卑也者道之室王者之器也淮也者

吾量之宗器素也者五色之質也淡也者五味之中也故水藏  
萬物產金石故曰水神凡有五宮水一也旱二也風霧苞霜三  
也屬四也禹五也五害之屬水最為大水有大小有遠近水出  
水山而流入海命曰經水別於他水入於大水及海者命曰洑  
水山之溝流於火水及海者命也川水水出於地而不流者命  
曰淵水此之謂也

淮南子曰天下之物莫柔弱於水上天則為雨下地則為潤澤  
萬物弗得不生百事不得不成大苞郡生而無所私澤及跋踈  
跋踈行也踈微小之虫也而不求報富瞻天下而不既瞻足也德施百姓而



不費德澤加於百姓不以為已則費也行不可得而窮也流彙不止微雨不可得把

握也擊之無創歎之不傷斬之不斷焚之不然水之姓也淖溺流遁

差繆相紛遁逸也錯繆組紛波粗糾也而不靡散利貫金石強濟天下流水

缺石是其利也舟舡所載無有重是其強也濟強也動容無形之域而翔翺忽區之上隄忽

之區上言其飛為也雲雨無所止此之謂也遭迴川谷之間遭迴猶委曲也而滔騰大荒之

野有餘不足與天地取與万物而無所前後前後皆與之是故無所

私而無所公公私一也靡濫振蕩與天地同鴻鴻大無所左而無所

右蟠委錯軟與萬物始終流轉是謂至德言水之為德最大故曰至德也夫水

所以能成其至德於天下者以其淖溺潤滑也故老聃之言曰

天下至柔馳騁於天下之至堅出於無有入於無間是水也吾是

以知無為之有益有益於生夫無形者物之太祖也無音者聲之太

宗也無形生有形故為物太祖也故無音生有音故為聲太祖也其子為光其孫為水皆生

子形老乎光無形道所責也觀之故子為光也水形而不可毀差之故孫之也夫光可見

而不可握水可道而不可毀故有象之類莫尊於水出生以地

自無蹶有自有蹶無而以衰賤之出生出生道謂云清淨也入死入死道謂遺歛也蹶道也

自無形適有形離其本也自有形適無形不能復得道家所以衰賤也是故清淨者德之至

也而柔弱者要約虛而恬愉者萬物之用也万物成之得為人用肅然感應

殷然反本則淪於無形矣所謂無形者一之謂也一者道之本也所謂



一者無尺合於天下者也卓然獨立然獨處上通九天下貫九

野九天八方中央也九野亦如之負不中規方不中矩大渾而為一氣無根言微妙也

懷囊天地為道開門開道之門穆志隱閔純德獨在穆志隱閔皆無形之類也純不

雜慄也 布施而不既用之而不動既盡也動若也

又曰夫水之生若拙其所流而深之茨其所沃而高也茨積土填滿也

使得循勢而行乘衰而流雖有腐髓流斯弗能汙其生性非異

也通之與不通也風俗依此也誠決其善志防其邪啓其善道

塞其奸路與同出一道則民性可善而風俗遷之矣

又曰河水赤水遼水墨水江水淮水是謂云水白水宜玉墨水

宜砥青水宜碧赤水宜丹黃水宜金清水宜龜汾水宜麻洛水

輕利宜禾渭水多力宜黍漢水重安宜行箭

又曰上地各以類生人是故清水音小濁水音大湍水人輕遲

水人重

又曰白水出崑崙之源飲之不死

又曰方諸見月則津而為水

又萬畢衍曰方諸取水方諸形若林無耳以五石合治以十二月壬子夜半作之涿水即來

抱朴子曰火出於陽燧陽燧員而火不員也水出於方諸方諸

方而水不方



又曰黃帝曰天在地外水在天外浮天而載地者水也

又曰左慈以氣禁水水為逆流一二丈禁水着中庭露之大寒不冰也

尸子曰九水其方折者有玉其圓折者有珠清水有黃金龍淵有玉英

顏子曰願子與子華遊東池子華曰水有四德浴沐群生深流

萬世是仁揚清激濁蕩去滓穢是義也柔而難犯弱而難勝是勇也道江瓠河惡盈流謙是智也

孟子曰數居不入汚池魚鱉不可勝食也

又曰民之歸仁也猶水之就下也

又曰仲尼亟稱於水曰水哉水哉何取於水也

又曰源泉混混不舍晝夜盈科而後進放乎四海有本者如是也苟為無本七八月之間雨集溝澮皆盈其涸也可立而待也故聲聞過情君子耻之

又曰性猶湍水也決諸東方則東流決諸西方則西流人性之與分於善不善也猶水之就下也人無有不善水無有不下也又曰仁之勝不仁也猶水之勝火也今之為仁也猶以一杯之水而救車薪之火也



又曰觀其海者唯為水遊聖人之門者唯為言觀水有術必觀其瀾也

孫卿子曰孔子觀於東流之水子貢問於孔子所以見大水必觀焉何也孔子曰夫小柔也而無為也似德其告造乎不屈似有道其赴者仞之谷不惧似勇主量必平似盈不求據似正發源必東似志是以君子見大水必觀焉

大戴禮孔子家語并有

太平御覽卷第五十八

