

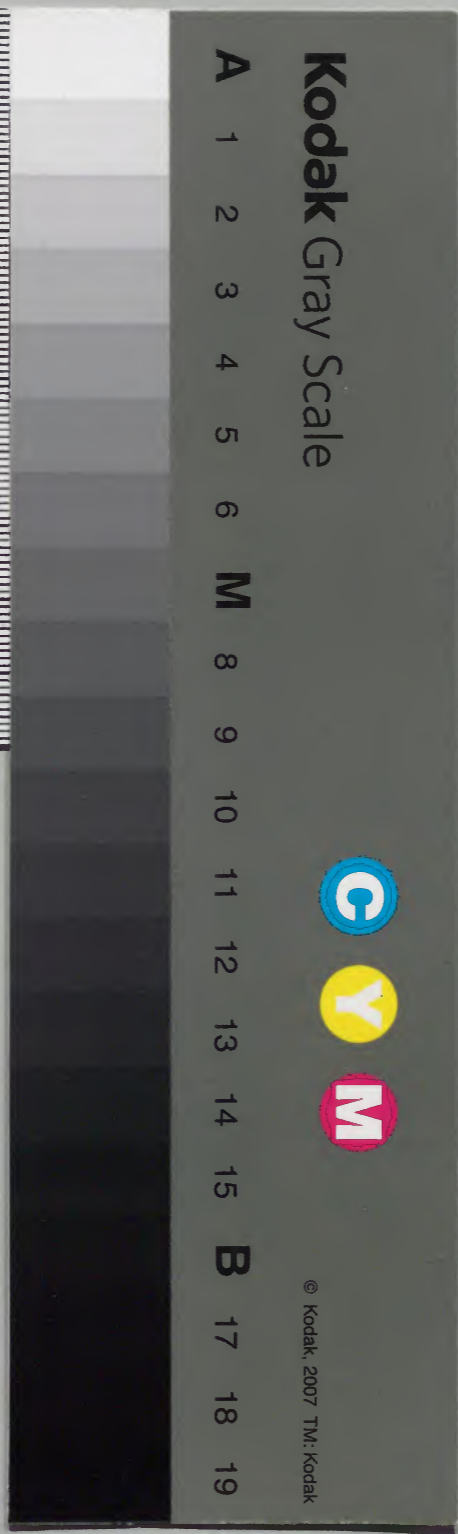
續日本後紀

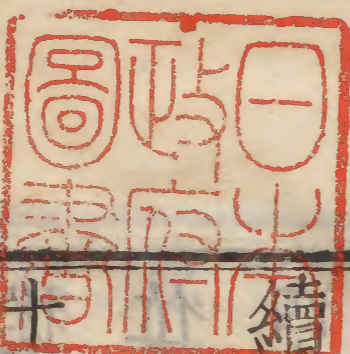
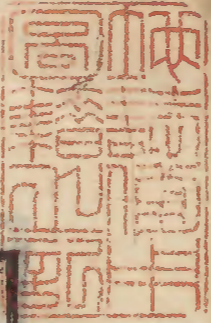
十五之六

和書門			
三	三	三	三
一	九	一	八
冊	架	函	號

內閣文庫		
三	三	和
七	六	書
函	三	
一	三	
粟	六	八
冊	冊	號
(四十)		

內閣文庫	
番號	和 36338
冊數	16 (14)
函號	137 133





續日本後紀卷第十五 起十二年正月盡十二

太政大臣從一位臣藤原朝良房等奉勅撰

十二年春正月戊申朔廢朝賀大雪也十六日天

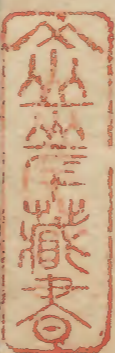
皇御紫宸殿宴侍從已上賜御被下辛亥從

四位上藤原朝臣瀨主卒贈左大臣正一位

園人朝臣之長子也弘仁元年十一月叙從

五位下累加至正五位下補侍從尋叙從四

位下拜神祇伯天長四年授從四位上除阿



續日本後卷十五
波守瀨主身長六尺容儀可觀但記以障瀨
罕有朝謁名家之胤而餘烈可聞是可恨者
也卒時年六十一甲寅天皇御豐樂院宴
于群臣詔授正三位橘朝臣氏公從二位從
五位上石作王正五位下從五位下安宗王
從五位上正六位上豐赤王仲嗣王并從五
位下從四位上南洲朝臣永河正四位下從
四位下坂上大宿祢无位源朝臣安並從四

位上正五位下小野朝臣篁伴宿禰成益藤
原朝臣富士麻呂並從四位下從五位上清
本宿禰門繼藤原朝臣岳守佐伯宿禰利世
並正五位下從五位下笠朝臣數道百濟王
慶世橘朝臣千枝久賀朝臣三夏惟良宿禰
貞道並從五位上外從五位下菅原朝臣梶
吉百濟宿禰河成无位源朝臣興正六位上
橘朝臣清蔭藤原直世良岑朝臣宗貞紀朝

臣家弟、菅野朝臣高年、藤原朝臣雄瀧、橘朝
臣友雄、紀朝臣真主^{高_一和_一}、和氣朝臣齊之、紀朝臣
道茂、橘朝臣岑範、吉備朝臣全繼、中臣丸朝
臣石成^{氏_一}、河朝臣宗成^{我繼_一}、高橋朝臣清野、伴宿禰
益雄、並從五位下、正六位上、善友朝臣顯主、
津宿禰良友^{永_一}、水宿祢繼麻呂、並外從五位下、日
暮賜祿有差、乙卯授无位順子女王、正五
位下、藤原朝臣潔子、並從四位下、從五位上、伴宿禰

友子、正五位下、從五位下、安倍朝臣家子、无
位、橘朝臣潔子、田口朝臣繼子、並從五位上、
外從五位下、飯高朝臣永乃、自從六位上、甘
南備真人伊勢子、无位、笠朝臣兄笠、並從五
位下、從八位下、朝宗宿禰厨子、外從五位下
大極殿

大舞類

此下舞八此下舞宗師蘇氏也此下舞
此下舞真人此舞也此下舞此舞此舞此舞
此舞此舞此舞此舞此舞此舞此舞此舞
此舞此舞此舞此舞此舞此舞此舞此舞
此舞此舞此舞此舞此舞此舞此舞此舞
此舞此舞此舞此舞此舞此舞此舞此舞

倭最勝會之初也是日外從五位下尾張連
濱主於龍尾道上舞和風長壽樂觀者以千
數初謂貽昔之老不能起居及于岳袖赴曲
宛如少年四座余曰近代味有如此者濱主
本是伶人也時年一百十三自作此舞上表
請舞長壽樂表中載和歌其詞曰那那都義
乃義与余萬和倍留毛毛知萬利止遠乃於
支奈能萬飛多天萬川流丁巳天皇召尾

張濱主於清涼殿前令舞長壽樂舞畢濱主
 即奏和歌曰於岐那度天和飛夜波遠良無
 久左母支毛散可由留登岐余伊天互萬毗
 天弁天皇賞歎左右垂淚賜御衣一襲令罷
 退戊午天皇御紫宸殿以從五位下藤原
 朝臣岳守為左近衛少將從五位下良岑朝臣
 宗貞為左兵衛佐叅議正四位下源朝臣
 弘為兼尾張守左大弁如故叅議正四位上

從五位下藤原朝臣雄瀧為參河守從五位
 下宇倍朝臣氏主為遠江守外從五位下神
 服連清繼為伊豆守從五位下紀朝臣高為
 相摸介正五位下佐伯宿禰利世為武藏守
 從五位下藤原朝臣菅雄為常陸介從五位下
 藤原朝臣有貞為權介正四位下南淵朝臣
 永河為近江守從五位下秋篠朝臣氏永為
 出羽介從五位下藤原朝臣直世為越後守

參議從四位上藤原朝臣助為兼加賀守治
部卿如故從五位下安倍朝臣甥麻呂為兼
越後介主計頭如故從五位上滋野朝臣貞
雄為丹波守從五位下吉備朝臣全嗣為石
見守從四位上源朝臣生為備後守從五位下
高橋朝臣清野為長門守從五位上路真人
永名為土佐守從五位下仲嗣王為豐前守
外從五位下津宿禰良友為介參議正四位上

參議正四位上平親王為兼讚岐守

正躬王為兼讚岐守四只宗康親王為太
宰帥癸亥天皇御紫宸殿觀踏歌宴侍從
已上訖賜祿有差甲子天皇御建礼門觀
射也丁卯天皇內宴於仁壽殿公卿之外
文人恩昇者不過五六人同賦香出衣之題
宴畢賜祿是日有勅授內教坊倡女完人朝
臣貞刀自從五位下壬申義濃國言凡上
下諸人隨其位階兼用人馬灼立條章而貢

御鷹馬熊膏昆布并沙金藥草等使或以遷
替之國司使宛經領或羌淳遊之輩令得公
乘而公物有限私荷無數使等偏假威勢不
憚憲法驛子無由告訴運送山谷人馬斃亡
軾此之由望請除非貢御鷹馬并四度使之
外諸使等以初位已下子弟被差宛之者勅
依請且仰陸奥出羽兩國及東山道諸國令
知此制甲戌右大臣從二位橘朝臣氏公

上表請返食封一千戶天皇賜勅書聽之事
具公卿傳一し亥山城國公由一町二段賜
亮子內親王一二月戊寅天皇御紫宸殿賜
侍臣酒於是攀殿前之梅花插皇太子及侍
臣等頭以為宴樂令近衛少將錄親王以下
侍從以上見奉賜御被襖子等河內國讚良
郡人相摸權掾從六位下廣江連一枚賜姓
木坂朝臣貫右京一條四坊一枚者從五位

辛巳城國
言停置讀
師者詩之

下大枝朝臣永山之子也。未編籍帳其父死
亡由是身母氏姓貫河內國父族憐之依實
上請乃蒙歸本。已卯和泉國日根郡人戶
主正六位上春世宿祢嶋公兄左坊城主典
從七位上春世宿祢嶋人第主統大允正六
位上春世宿祢嶋長等賜姓復中朝臣貫右
京二條一坊。壬午大納言正三位兼行民
部卿右近衛大將陸奥出羽按察使藤原朝

續日本後紀十五

五

臣良房上表請解民部卿右近衛大將陸奥
出羽按察使等職天皇不許之事具公卿傳
丁亥釋奠也公卿就大學行事。辛卯天
皇幸水成瀨野構津國司獻御誓賜扈從臣
及國司等祿日暮乘輿還宮。癸巳天皇喚
時康人康親王等於清涼殿令加元服此日
至于非侍從及未得解由大夫等預宴賜祿
丁酉散位從四位下善道朝臣真貞率也

續日本後紀十五

六

東貞、右京人也。故伊賀守從五位下伊五部連家守之男也。年十五入學。數年之間諸儒共推其才行。補得業生。大同四年課試登科。任山城國少目。尋遷播磨少目。弘仁四年兼任大學助教。十年授外從五位下。轉任博士。十一年以明經改授從五位下。兼任越前大掾。相摸權奴等。天長之初。遷大學助。歷陰陽頭。尋授從五位上。五年上表賜姓善道。朝臣。

續日本後紀卷之五

永

七年授正五位下。八年遷阿波守。是時有識公卿一兩人。依詔旨。與諸儒等。修撰令義解。東貞亦參其事。不赴任所。五年授正五位上。明年授從四位下。東貞以三傳三禮為業。兼能談論。但舊來不學漢音。不辨字之四聲。至於教授。惣用世俗踏躑之音。耳情在進。取不能沉寔。比及懸車。被拜東宮學士。遭皇太子廢出。為備後守。十一年聖主憐其國老。喚令

續日本後紀卷之五

七

入京諸儒言當代讀公羊傳者只真貞而已
恐斯學墜焉命真貞於大學講之後率于
家時年七十八 庚子皇太子於禁中射場
有奉獻之設緣是折紫宸殿前梅花也兼和
錢廿貫以為御賭物唐布三百段以為群臣
料 壬寅行幸河陽遊獵兵部卿四品忠良
親王及百濟王等獻御贄賜扈從侍從以上
祿日暮乘輿還宮 甲辰從五位上路真人

永名為少納言從五位下橘朝臣真直為中
務少輔從五位下藤原朝臣松影為式部少
輔從五位下藤原朝臣行道為刑部大輔從
五位上丹墀真人門成為宮內大輔從五位
下小野朝臣千株為彈正少輔從五位下飯
高朝臣永雄為左京亮從五位下紀朝臣道
成為左衛門佐從五位上清瀧真人河根為
近江介 三月

從五位下

從五位下管原朝臣是善為文章博士。壬子
請名僧百口限以五箇日於紫宸清涼常寧
等殿及真言院轉讀大般若經兼修陀羅尼
法以有物性也。丁巳讀經事竟衆僧却歸
勅施度者各一人并物。己巳武藏國言國
分寺七層塔一基以去兼和二年為神火所
燒于今未稱立也。前男衾郡大領外從八位

從五位下奉
朝臣海由麻
吉為彈正少
阿從五位下
小野朝臣
牛楙為吉
守

承名為少納言。三月丁未朔辛亥。從

五位下管原朝臣是善為文章博士。壬子

請名僧百口限以五箇日於紫宸清涼常寧

等殿及真言院轉讀大般若經兼修陀羅尼

法以有物性也。丁巳讀經事竟衆僧却歸

勅施度者各一人并物。己巳武藏國言國

分寺七層塔一基以去兼和二年為神火所

燒于今未稱立也。前男衾郡大領外從八位

上壬生吉志福正申云 系多々ニ之奉為聖朝欲造彼塔望
請言上殊蒙處分者依請許之辛未有勅
召太宰負外帥正三位藤原朝臣吉野遷配
山城國但不聽入京癸酉駿河國言官牧
牛百頭放飼多煩望請依數賣却其直者混
合正統永為出奉以其息利年新御牛買備
民間依例貢上者許之乙亥火仁壽殿東
廂人衆撲滅夏四月丁丑朔辛巳近江國

荒廢田十四町為後院開田癸卯奉幣於
畿内名神祈雨五月丁未朔請百僧於大
極殿限以二箇日轉讀大般若經以祈甘雨
已酉緣雨未降更延讀經二箇日辛亥
停五日節亦更延讀經二箇日壬子澍雨
快降癸丑雨猶不休讀經事畢衆僧却迴
布施有差乙卯山城國言綴喜相樂兩郡
境內始自去三月上旬蟲虫殊多身赤首黑

喜

大如蜜蜂好咬牛馬咬處即腫相藥郡牛斃
盡無餘綴喜郡病死相尋郡司百姓求之龜
筮就于佛神隨分殺穰曾無止息移深之氣
于今比行者令上其由綴意郡椿井杜及道
路鬼更為祟即遣使祈謝之兼賜治牛疫方
并祭料物丙イ壬辰耕比者涉旬不雨新苗將
難時當播殖恐妨農業而今嘉雨稍降井邑
起農不知畿外之國如溼潤何宜初五畿内

七道諸國奉幣於名神兼每社零令祈耳雨
若有雨降過度應致淫害彼須奉幣祈止如
初儀戊午聖躬不豫皇太子及群臣皆侍
衛遣使七寺誦經以綿為布施壬戌聖躬
平復己巳授正六位上伴宿林全成從五
位下庚午奉授從四位上勲二等松尾神
正四位下餘如故六月丙子朔壬午壬未勅令齋宮寮
頭并助檢校大神宮并多氣度會兩神郡雜

務自今以後立為恒例此自從五位下冊墾
真人間成為武藏權守 癸未太宰府言檢
案內去弘仁六年七月廿五日格云博士醫
師教授之勞良有殊別速代成選并以六考
為期今前壹岐嶋醫師外太初位下藤野勝
真吉辭狀云謹案格式內番上者以六考為
選限外番上者以八考為選限真吉在在之
日全得六考至于叙位被賜階准據格式恐

從之位上惟
宿祢真道為
兼武藏介因
書頭如故

有訛殊者府加覆審非唯真吉以在之人亦
尚然也望請真吉位記換賜內位自今以後
大隅薩摩日向壹岐對馬等國嶋博士醫師
同准此例者聽之 丙戌神今食也天皇熱
悶不御神嘉殿所司行事 庚寅丑刻月輪
半虧質明稍滿 秋七月丙午朔日有蝕之
人戊申從四位下基兄王為宮內太輔從四
位上坂上大宿祢淨野為兼因幡守右兵衛

從五位下藤原朝臣豐神為右近衛少將

速

皆如故。已酉神祇伯正四位下橘朝臣氏人來已未右京人中務少録正五位下平部宿林公成大和國山邊郡人散位從六位下平部宿林諸成和泉國大鳥郡人正六位上平部連繼麻呂從七位下平部連繼足白丁平部連吉繼等賜姓當世宿林公成者神饒連用命苗裔也昔屬大長谷桓武天皇時公成始相真猿大連奏迎筑紫之奇巫奉救

厚

御病之膏旨天皇寵之賜姓平部後世疑謂巫覡之種故今申改之辛酉丹波國桑田郡無位出雲神但馬國出石郡无位出石神養父郡无位養父神朝來郡无位粟鹿神義濃國原見郡无位伊奈波神等並奉授從五位下依國司等解狀也甲子有勅召配流人石見權守從五位下藤原朝臣秋常薩摩權掾正六位上丹墀真人經足尾張權掾正六

位上紀朝臣真繼又配京外人從四位下橘
朝臣未名等同聽入京丙寅太宰府言謹
案去神龜五年八月九日格云博士者惣三
四國一人醫師每國一人又寶龜十年六月
七日格云去閏五月廿七日奏備博士醫師
兼國者學生勞於齋糧病人困於救療望請
每國各一人並以六考遷替立爲恒式畫聞
已訖者吏醫師無國之往者爲有救療之急

續日本後紀

卷三十一

也今鏡後肥前豐前豐後等五箇國去府之
程二日以上七日以下雲山重疊途踏艱淺
吏民之中有頓病者遙着府下官受醫藥命
在呼吸且不及及往還之間既致大殃是則
無醫師之所致也望請國別減史生一人置
醫師一人加以元來此府有得業生四人准
大隅薩摩日向壹岐對馬國嶋之例監試得
業及第之輩以將宛補一切不任他人然則

續日本後紀十五

十一

巷無短析之愁國有戶口之益者勅宜停減
史生以典藥學生及弟者補之丁卯常陸
國言依去年二月廿七日符補任鹿嶋太神
宮權官司庶務之勤不異正任而奉幣朝使
只給正任當色不給權任祭札之場同官異
色望請准據正任將預給例者聽之立為恒
例辛未授常陸國無位大國主補從五位
下壬申遣民部太輔正五位下長因王等

奉幣於伊勢大神宮令祈止雨

此月雨降數
數難晴故有

此祈也 癸酉山城國飢賑給之八月乙亥朔

丙子有勅召配流入從五位下橘朝臣田舎

麻呂正六位上清原真人岑越正六位上三

善宿禰氏吉從七位上橘朝臣忠宗御船宿

禰兼繼下野權掾正六位上紀朝臣春常丹

後權掾正七位下藤原朝臣安成伊豫權掾

正六位上紀朝臣永直豐前權掾從六位下

五六位上臨陣兵直置前臨於上位下
於前臨於上位下臨於前臨於上位下
於前臨於上位下臨於前臨於上位下
於前臨於上位下臨於前臨於上位下
於前臨於上位下臨於前臨於上位下
於前臨於上位下臨於前臨於上位下
於前臨於上位下臨於前臨於上位下
於前臨於上位下臨於前臨於上位下
於前臨於上位下臨於前臨於上位下
於前臨於上位下臨於前臨於上位下

丹墀真人時永等令入京 丁丑釋奠也公
卿詣大學行事 戊寅天皇御紫宸殿召大
學博士學士等令論議了賜祿有差此夜地
震 辛巳淡路國明石濱始置船并渡子以
備往還從五位上安棟王為中務大輔正五
位下與世朝臣書當為木工頭從五位下並
山王為內膳正從五位下文室朝臣助雄為
齋宮頭從五位下御長真人為右衛門佐從

五位下豐井王為肥前守從五位下淡海真人真淨為日向守 癸巳毀外從五位下中臣九朝臣氏成位記授從五位下先是氏成錄先祖之闕闕愁履外之告身故改之 己亥正五位下佐伯宿禰利世為但馬守是日地震 庚子攝津國請停廢讀師只置講師聽之 辛卯從四位上源朝臣寬為兼神祇伯阿波守如故 九月乙巳朔奉授越中國

婦負郡從五位下鵜坂神從五位上新川郡无位日置神從五位下 癸丑是日重陽節也天皇御紫宸殿賜宴令賦九日洗蘭之題宴了賜祿有差 甲寅相模國言依永和九年六月九日格勘造青苗簿帳每年進上今商量有損之年有用勘會無損之歲未見其用望請當有損年勘造進上自此^之外將從停止者依請自餘諸國亦唯此者 乙卯天皇

御大極殿遣使奉幣於伊勢大神宮例也
癸亥仰河內攝津兩國令刈掃難波堀江所
生草木為引石龍田西河洪流令通西海也
乙丑暴雨大風拔樹發屋是日始定檢五畿
內七道諸國損田不堪佃田使等稔限事在
別紙 庚午請五十僧於紫宸殿讀經為息
災也 辛未竟事布詔有差 十月乙亥朔
天皇御紫宸殿賜宴群臣日暮賜祿有差

戊子聖體不豫也親王公卿皆候陣頭庚午
筑前國宗形郡人推主工從八位上難波部
主足改本姓賜美努宿禰貫河內國若江郡主申
下野國芳賀郡人大麻續部總持男足利郡
少領外從八位下大麻續部副吉改本姓賜
下毛野公姓 十一月甲辰朔乙巳毀越前
守從四位下岑成王四位位記緣有犯罪也
丁巳勅鴨河悲田預僧賢義取養孤兒清

繼清成清人清雄等十八人並賜新生連姓貫左
京九條三坊即以清繼為戶主 辛酉參議
正四位下三原朝臣春上卒 丁卯新嘗會
也 天皇御神嘉殿曉後廻本宮 戊辰
天皇御紫宸殿宴于百官日暮賜祿有差
十二月甲戌朔庚辰從四位下稻荷神預名
神例 戊寅太宰府馳驛言新羅人賚康州
牒二通押領本國漂蕩人五十餘人來着

此日外從五位下物部首廣泉為兼內藥正
醫^持如故從五位下橘朝臣枝主為左京亮從
五位下清原真人澤雄為豐後守 戊子月
有蝕之

續日本後紀卷第十五終

續日本後紀卷第十六
起十二年正月盡十
三年正月止
太政大臣從位藤原朝臣良房等奉
朝賀畢迴御紫宸殿宴待臣記止賜御被
七已天皇朝親太皇太后於冷然院
午鳥含傳漏之載飛去墮于春興殿上
酉天皇御豐樂殿宴于群臣詔授無只時康
親王四只從四位上宴倍朝臣宴住正四位

續日本後紀卷第十六
起十二年正月盡十
三年正月止

太政大臣從位藤原朝臣良房等奉
朝賀畢迴御紫宸殿宴待臣記止賜御被

十二年春正月癸卯朔天皇御太極殿受

朝賀畢迴御紫宸殿宴待臣記止賜御被

七已天皇朝親太皇太后於冷然院

午鳥含傳漏之載飛去墮于春興殿上

酉天皇御豐樂殿宴于群臣詔授無只時康

親王四只從四位上宴倍朝臣宴住正四位

不從四位下正行王從四位上死位房世王
從四位下從五位下弘宗王從五位上正六
位上全世王益吉王並從五位下從四位上
源朝臣明田口朝臣佐波王並正四位下從
四位上藤原朝臣長兼從四位上正五位下
藤原朝臣良相藤原朝臣喬守並從四位下
從五位上兼宿祢雄堅魚橋朝臣爾枝滋野
朝臣東雄藤原朝臣諸成並正五位下從五

位下藤原朝臣東本文室朝臣海田麻呂藤
原朝臣氏範石川朝臣越智人在原朝臣行
幸並從五位上外從五位下有道宿祢氏道立
從五位上藤原朝臣良仁安倍朝臣實仁伴
宿祢益雄滋野朝臣善蔭橋朝臣氏雄藤原
朝臣行純朝臣今守高階真人本緒橘朝臣
春成坂上大宿祢清河藤原朝臣秀雄大枝
朝臣直臣田口朝臣仲根伴宿祢御園賀茂

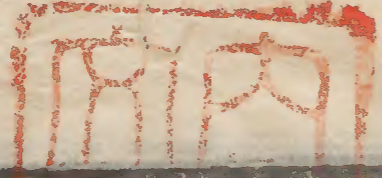
續日本後紀十六
朝臣江人嶋田朝臣貞繼佐伯宿祢真持大
宅朝臣年雄並從五位下正六位上都宿祢
貞繼清內宿祢園繼縣連氏益伊福部宿祢
廣友並外從五位下宴訖賜祿有差庚戌
於大極殿修最勝會是日授四只賀樂內親
主三身從四位下大和朝臣館子從四位上
正五位下橘朝臣枝子從四位下無位大中
臣朝臣海子從五位上无位藤原朝臣瀧子

橘朝臣是敷田口朝臣金子並從五位下正
七位上太秦公宿祢員乃自伊賀臣真廣葛
木日下連鳳子並外從五位下乙卯以奏
議正四位下源朝臣弘為兼左大辨尾張守
如故叅議正四位下安倍朝臣實仁為兼右
大弁彈正太弼春官大夫下野守如故叅議
從四位上藤原朝臣助為兼治部卿加賀守
如故叅議從四位下橘朝臣岑繼為兼右衛

門、簪、相、摸、守、如、故、正、四、位、下、源、朝、臣、明、為、刑、
部、卿、從、五、位、下、藤、原、朝、臣、良、方、從、五、位、下、源、
朝、臣、興、並、為、待、從、從、四、位、上、正、行、王、為、右、京、
大、夫、從、五、位、下、惟、良、宿、祿、貞、道、為、兼、伊、勢、次、
圖、書、頭、如、故、從、五、位、下、橘、朝、臣、本、繼、為、武、藏、
次、無、只、基、貞、親、王、為、上、總、太、守、從、五、位、下、藤、
原、朝、臣、行、人、為、次、從、五、位、下、藤、原、朝、臣、豐、仲、
為、兼、義、濃、次、右、近、衛、少、將、如、故、從、五、位、下、伴、

續日本後紀十六

三



宿、祿、御、園、為、信、濃、次、三、只、仲、野、親、王、為、上、野、
太、守、從、五、位、下、高、階、真人、岑、緒、為、下、野、次、從、
五、位、下、小、野、朝、臣、興、道、為、陸、奥、守、從、五、位、下、
實、倍、朝、臣、安、止、為、出、羽、守、從、五、位、下、豐、正、宿、
祿、真、黑、磨、為、若、狹、守、從、五、位、下、良、岑、朝、臣、長、
松、為、丹、波、守、從、五、位、下、良、岑、朝、臣、宗、貞、為、備、
前、次、從、五、位、上、春、澄、宿、祿、善、繩、為、兼、備、中、次、
文、章、博、士、如、故、從、五、位、下、大、枝、朝、臣、真、臣、為、

續日本後紀十六

四

備後守從五位下大邑宿祢豐繼爲安藝公
從五位下伴宿祢龍男爲紀伊守從五位下
山田宿祢古嗣爲阿波公從五位下紀朝臣
今守爲筑前守從五位下益善王爲筑後守
從五位下大和真人吉直爲肥後守從四位
下藤原朝臣良相爲兼左近衛中將內藏頭
阿波守如故從五位下藤原朝臣仲統爲少
將從五位下良岑朝臣宗爲兼少將從五位

續日本後紀卷十六

四

上在原朝臣行平爲左兵衛佐從五位下橘
朝臣真直爲右兵衛佐從四位下藤原朝臣
岳守爲左馬頭 丙辰最勝會竟殊引名僧
十餘人於禁中令論義訖施御被 戊午天
皇御紫宸殿宴侍從已上覽踏歌訖賜祿有
差 己未天皇御豐樂殿觀射也 壬戌天
皇內宴於仁壽殿公卿及詞客預事者五六
人同賦百花酒之題宴竟賜祿 戊辰召外

續日本後紀卷十六

五

從五位下尾張連濱主於清涼殿前令奏舞
于時年百十四帝矜其高年授從五位下是
日亦授正六位上賀茂朝臣山本從五位下
山本造琴之良土也二月壬申朔己卯伊
勢國言鈴鹿郡牧田郷戶主川俣縣造繼
戶口保茂麻呂妻川俣縣造藤繼女產男其
體自胸以上兩頭分裂二人相對四手相具
面貌羨廉頭髮甚黑自腹以下同共一體生

而一日死焉壬午從五位下攝朝臣岑範
為中務少輔從五位下藤原朝臣春田為官
內少輔從五位上藤原朝臣安永為大膳大
夫從五位下伴宿祢益雄為鼓吹正從五位
上丹墀真人門成為武藏守從五位下陸奧
坂上大宿祢正宗為兼鎮守將軍從五位
下安倍朝臣甥麻呂為播磨守甲午太政
官隨僧細牒處分從儀之僧宜依其本數以

八人為定其餘皆從停止。戊戌地震。己亥從五位下益善王男興岑忠道忠棟忠主等王九人正六位上藤坂王男豊助將兄諸山等王五人正六位上御藤王男藤主藤宗有宗等王三人賜姓清原真人。庚子從五位下紀朝臣松永為主計頭從五位下菅原朝臣善主為主稅頭從五位上陸奥守小野朝臣貞道為兼下野權人從五位下菅原朝

續皇朝後紀十六

遇元

臣是善為兼越後助文章博士如故百濟宿柀河成河為安藝公。二月壬寅朔己酉從五位下大柀朝臣宗雄為大監物。庚戌勘王世所言氏姓之中身住外處者或未被人知至於對問以能說家譜者即為是真鎮言系譜者因謂之偽無人證引只據文書伏恐奸濫之輩妄入宗枝豈恣之人空滿皇胤望請仰所司若有如此之也速令言上更加搜

續皇朝後紀十六

七

索以^テ糺^ス真偽者依^テ請^ニ仰^テ五畿内諸國令^ニ言^フ之
焉。丙辰播磨國揖保郡人散位正八位上
百濟公清永并男一人女一人改本居貫附
左京三條二坊又同郡人散位正八位上佐
伯^直真宅守太初位下佐伯^直仲成等改本居
貫^左右京六條二坊。庚申大和國言^ス居住山
邊郡長屋鄉京戶左京三條二坊戶主大耳
十麻呂牛產^ス二足犢下唇長於上唇行步不

續日本後紀十六

七

丙辰卒五
行再出

迎

便動則顛仆。丙辰播磨國揖保郡人散位
正八位上百濟公清永并男一人女一人改
本居貫附左京三條二坊又同郡人散位正
八位上佐伯真宅守太初位下佐伯^直仲成
等改本居貫左京六條二坊。夏四月辛未
朔天皇御紫宸殿皇太子入觀^ニ息盞^ニ頻^ニ下^テ群
臣具醉^ニ殊^ニ召^テ從四位下藤原朝臣雄敏令^テ彈
琵琶後令^テ諸太夫知音者^テ送^ニ吹笙^ニ笛^ニ更奏^ニ歌

續日本後紀十六

八

丁亥常陸國
那賀郡從五
位下勳八等
吉田神預之
名神已丑依
大宰府解置
大隅國素原
郡主政一頁

謠日暮賜祿有差。癸未典侍從四位上大
和朝臣館子卒也。五月辛丑朔壬寅武藏
國言多磨郡猪江鄉戶主刑部直道繼戶口
同姓直刀自咩為同鄉刑部廣主妻生四男
二女經廿一年夫乃死矣直刀自咩居喪有
私事死如生墳側結庐晨昏悲泣推移歲月
終始不渝見其操行可謂節婦者勅宜特授
位二階兼終身免同戶田租。戊申奉授美

從五位下菅朝臣高羊為造酒正外從五位下縣連氏益為勘解由使次官從五位下橘朝臣直直
為右近衛少將從五位下紀朝臣最兼為右兵衛佐從五位下藤原朝臣常水為養濃守

濃國不破郡從五位下中山金山茂禰正五
位下癸丑請百僧於入者院限三箇日讀
經以祈雨也。癸亥從四位下東宮學士小
野朝臣篁為兼權左中弁。丁卯授從五位
下春江宿祢安主從五位下大枝朝臣氏子
並從五位上從四位下菅野朝臣人數為典
侍從五位下益野王為尚藥從五位下路真
大代子為尚殿從五位下紀朝臣岑子為尚

掃外從五位下飛鳥部稻子為典水正五位
下伴宿祢友子為典膳從五位下田口朝臣
金子為尚酒從四位下橘朝臣枝子為尚縫
從五位下小子連諸主為典縫 己巳出拜
國飢遣使賑給 六月庚午朔甲申圖書寮
難也生等停經式部者監試縁本司定令預
勘籍例 甲午左京四條四坊戶主正六位
上廣田王戶口長田 長元 吉豐田次田等王亦

○從五位下石川朝臣越智人為遠江守從五位下佐伯宿祢真持為介從五位上清瀧朝臣
河根為近江守從五位下橘朝臣海雄為備前守

七人並賜姓清原真人 秋七月庚子朔辛
丑正五位下岑成王男永安 良安基正五
位下長田王男基雄内舍人正六位上惟岳
常名正六位上長統王男玄膽正文等王亦
九人賜姓清原真人 己酉從五位下永原
真人東主為散位頭從五位下藤原朝臣氏
雄為兵部少輔 己未授正五位下岑成王
正五位下岑成王去年縁犯罪毀從四位下

位記今據法條降一等叙之。丙寅從五位
下菅野朝臣高年為圖書頭。八月庚午朔
辛巳散位正三位藤原朝臣吉野兼泰議從
三位勳二等太宰帥藏下麻呂之孫致仕泰
議正三位兵部卿經繼之男也。少年遊學不
耻下問性寬大能容衆見賢思齊手不釋卷
教誨子弟尤是柔和雖視過失未嘗白眼至
于執論不必違法寄住之處好常種樹昔王

從五位下橘朝臣清蔭為雅樂頭外從五位下出雲
朝臣全嗣為造酒正正五位下藤原朝臣仲統為兼
伊勢介左近衛少將如故從四位下藤原朝臣富士
麻呂為陸奥出羽按察使從五位下御長真人近人
為陸奥守從四位下藤原朝臣兼守為右近衛中將
從五位上在原朝臣行平為少將從五位下藤原朝
臣春國為右衛門權佐從五位下清原真人秋雄為
左兵衛佐從五位上久賀朝臣千夏為左馬頭八月

武興衛尉丞年十八入監學用事夏漢高祖賜以
日春園苑古衛門衛尉丞年十八入監學入
從年十八入監學用事夏漢高祖賜以
從年十八入監學用事夏漢高祖賜以
從年十八入監學用事夏漢高祖賜以
從年十八入監學用事夏漢高祖賜以
從年十八入監學用事夏漢高祖賜以
從年十八入監學用事夏漢高祖賜以
從年十八入監學用事夏漢高祖賜以
從年十八入監學用事夏漢高祖賜以
從年十八入監學用事夏漢高祖賜以

徽之寄居空宅使令種竹人問其故徽之指
竹曰何可一日無君那可謂千古猶有隣矣
尊年二親在堂定有溫清造次無虧忠孝之
道與爲多焉先是父兵部卿聞有鮮肉遣人
索之過朝謁未歸庖人勤固不以分遣後乃
聞之向庖人責讓涕泣終身不復肉食弘仁
四年自主藏正任美濃少掾七年春遷春官
少進十年正月叙從五位下除駿河守任彥

河守強濟諸事所部肅清十四年夏四月東
宮受禪登寶位五月以吉野拜中務少輔尋
任左近衛少將天長元年加從五位上二年
兼伊豫守為畿內巡察使八月叙正五位下
四年授從四位下任皇后宮大夫五年閏正
月兼右兵衛督五月拜參議兼式部大輔七
年五月遷春宮大夫八月叙正四位下為右
近大將春宮大夫如故十一月授從三位任

權中納言十年三月東宮受讓即帝位深授
正三位厥後辭脫宿衛之職追從後太上天
皇兼和元年改稱爲正六年五月後太上天
皇宮車晏駕暮年之內絕而不官上表辭職
至于垂二不見聽許中使頻徵強廁朝端未
幾九年七月緣坐伴健岑事左貶太宰負外
帥十二年正月遷配山城國夢時年六十
一丙戌勅曰珠宮瓊室帝之都未出塵籠

紫府丹臺神仙之窟終言燬宅居之鞅掌於
龍圖極之辛勤於鶴背道之囚真之俘可以
出可以去朕翹誠道素任思真玄己因少自
之久情更益中年之篤志問達士口謀傳法
之由案名山記覓建祠之處於是遇彼幽爽
副斯勤來高岑東峙香閣山之形勝匪殊懸
途西通王舍城之風煙相接此則天台之上
泉銀地之道場松柏數步榻備璫雲霞下色連

院經行同徑盥嗽共泉德也不孤歸斯隣之
有仁道之將開遇此山之無主爰鑿爰ニカクテ乃
正乃平役入於嶮高勸之則如來之力伐木
於幽邃運之則菩提之切不日而成蓋在茲
乎余乃土木之細工終焉金檀之辟容畢矣
所配之人禪定之十仙所行之道般若之二
乘事息境幽三業之言行律全地高風動六
時之鐘梵聲遠支利已者利他之根自途者

及遠之本近則上護國家下覆人民比常樂
之樂邦等壽仙之壽土遠則廣王宗靈有識
無識三惠趣一闡提共始于因同終于果噫
呼不誑者也實語者也朕此心誓必不唐指
其寺家流例檀施也自別有勅旨下於所司
唯記來由貽之于後先是天皇建定心院於
延曆寺故今日有此勅 辛巳奉授上野國
群馬郡無位甲波宿祿神從五位下 九月

寒

己亥朔丙午奉授常陸國勳十等薩都神相
摸國无位塞河棟並從五位下 丁未是重
陽節也天皇御紫宸殿宴于親王以下至六
位文人同賦九日侍宴詩韻用平字宴訖賜
祿 辛亥奉議從四位上藤原朝臣長良為
兼讚岐守左兵衛督如故河内國河内郡人
式部位子從六位下額田首皆人改本居貫
附右京五條三坊 壬子從四位下小野朝

從五位下藤原朝臣闌幸為左衛門佐

從五位下豐重
為大藏大輔從
五位下滋野朝
臣善養為宮
內少輔從四位
上橘朝臣水名
為彈正大弼

臣重為左中弁從四位下藤原朝臣嗣宗為
右中弁從五位下藤原朝臣松敷為左少辨
從五位下橘朝臣伴雄為侍從從五位上藤
原朝臣氏宗為式部少輔從四位下藤原朝
臣富士磨為相摸權守陸奧出羽按察使如
故從五位下御長真人進人為兼下野權介陸奧守如故
從四位下藤原朝臣岳守為兼美作守右
近衛中將如故甲子死石上內親王薨
也用太子根子天推國高茂尊之皇女也 乙

續日本後紀卷之六

十一

丑參議從五位上和氣朝臣真經卒也故民
部卿從三位清麻呂之第五子也真細稟姓性
敦厚忠孝兼資執事之中未嘗邪枉少遊大
學頗讀史傳弱冠補文章生延曆廿二年始
預官班任內舍人大同四年遷治部中務丞
弘仁六年叙從五位下永來三代經歷內外
官惣是忒餘負左右大中少弁左右中少將
凡厥清要之地莫不涉踐上永乃爵止於從四

續日本後紀卷之六

十一

位官登於平章事加以道心有素佛乘是歸
 天台真言兩宗建立者真細乃其兄但馬守
 廣瀨兩人之力也又為左近衛次將時割留
 俸介兼添私物買得攝津國良田納之尉家
 有算醪投河之義士卒補疲于今賴之情切
 助公於焉可見但禍福紀纏倚伏難量至當
 年春夏際法隆寺僧善愷告少納言從五位
 下登美真人直名所犯之罪官欲任理聽其

訴訟而同僚中有援引直名者翻以傍官誣
 為許容違法之訴先令明法博士等斷許容
 之罪博士等有所畏避不曾正言箕星畢星
 所好各異公罪私罪其論不同於是真細自
 謂塵起之路行人掩目枉判之場孤直何益
 不如去職早入冥冥固閉山門無病而卒時
 年六十四十月己巳朔丙子外從五位下
 高丘宿祢真雄為攝津次 癸巳白鷺集建

禮門上須臾降集大庭版位。七未散位從
四位下繼枝卒贈一只伊豫親王之第二子
也。勅仰五畿内七道諸國限以三箇日令假
佛名懺悔事其布施者三斗穀七斛衆僧各
六斛供養准例並用正統自今以後立爲恒
式。十一月己亥朔壬子太政官下符所司
令徵前參議左大弁正躬王前參議右大弁
和氣朝臣真綱等贖銅其符備太政官符刑

部者應徵贖銅事從四位上正躬王應徵十
仞從四位上和氣朝臣真綱身卒不徵從四
位下伴宿祢成益應徵十仞從五位上藤原
朝臣豐嗣應徵十仞從五位下藤原朝臣岳
雄應徵十仞右大判事讚岐朝臣永直明法
博士御輔長道勘解由主典川枯勝成等斷
文云右辨官宣法隆寺僧善暉以違法訴狀
告少納言登羨真人直名并受推官人等罪

三年身帶五
位已上請減一
等徒

勘申者今檢訴狀直名強賣賤物過取之屋
直錢准賦布廿二端一丈據職制律准枉法
論合遠流是所告之罪鬪訟律云告人罪皆
頂明注年月指陳實事不得稱疑官司受而
為理者減所造罪一等今檢諸辦所執彼此
異論公私難弁然尋犯申緒此緣公事致罪
可無私典仍須從公坐法自流上減一等徒
二年半郎罪輕不盡其官聽贖銅五十斤者

權

左大史伴良田連宗斷文云諸辦須議善愷
申訴者依令先令着俗衣然後受新收狀而
正躬王等所執云僧尼令雖設權俗之法而
元來未施行者其庶務皆以法令為本今既
設權俗之法何更稱元來未施行又同執之
為權禁固處於閑奧防其逃逸理非資助者
凡禁人之體庶人皆知寧處於閑奧可謂禁
固乎又同執云直名於國為奸賊之臣於家

爲貪戾之子者。又云。車名爲道。發覺望下僧
細有特利口。求當訥古正躬等。審其奸計。不
許自牒者。凡設官分職。各有司存。理須任法
付。所司何務。訥名之。有司破法。奪他人之職。
其鞠獄之官。須置情乎直。無有愛憎。而妄擡
異端。鍛鍊成罪。斯所謂屈法申情者。又右少
弁伴宿祿善勇出牒。具示違法之由。而成益
等。所執云。於辨官推訴。訟是往古之旧貫。非

昨今之新意。是以申上官蒙處分。所問者。其
稱旧貫。事是實也。但元不識法意。從旧例有
違失者。須隨教諭之旨。改正。不可兼徇違法
之旧貫。而確執不移。可謂知意。故犯法名例
律之私罪。謂不緣公事。私自犯者。雖緣公事。
意涉阿曲。亦同私罪。理須依涉盜賊五十端
已上。從加役流。上減一等。處徒三年。身帶五
位已上。請減一等。處徒二年半。五位已上。一

官當徒二年餘徒半年贖銅十斤令解官者
彈正大疏漢部松長斷文云今檢成益岳雄
等所執事緣公論情無私曲雖所行違法猶
是公罪但餘弁所執尋其論緒頗涉私曲稽
之律條可謂私坐者以前法家所斷如右右
大臣宜奉勅明法博士等斷辨寔罪之公私
彼此異論科斷不同且覆問執申者仍覆問
永直等皆稱檢諸辨所執可謂有私雖然未

有所曲仍處公坐何者准律私曲相湏乃成
私罪之故者又問於長道成益岳雄同為受
推之官而為公坐如何松長申云今加覆勘
前斷有失錯之罪更無所避何者右少辨善
男牒狀雖論律令數條不合受推之理而無
明引注年月指陳實事之律若有引此律諫彼
諸辨而猶不美者自從私罪之法而檢諸所
執既無此文又永直等勘僧善愷訴狀辨

官應受推否之狀曰正躬由等執論曰善愷
无進訴狀之日副手實結解就此等然每月
實事既是明白也而永直等猶稱不明遂斷
違法以此觀之勘發之興唯在永直等非是
善男意然則於此一事善男并諸辨俱涉誤
失非緣故犯據檢律條可為公罪但自餘違
法之事雖緣公事意涉阿曲准法而論皆是
私罪者官議云今案所益皆稱有私加以問

僧善愷處答亦之由永直長道等申云猶合
處答亦何者案所執辨官申上亦令俗形者
然則辨官許容不令俗形准律官人百姓共
犯罪以官人為首仍許容之辨官為罪首合
處答五十僧減一等合處答亦者既許容之
豈非狹私然則有私之說彼此一同唯以未
有所曲猶稱為公罪仍更詰難公私之律上
下失所相須之文處注倒義之由永直等覺

駁

相須即是欲
顯公罪之理
更起私曲之
文私曲

悟更無駁議以此論之既非公罪何者名例
律云罪謂緣公事致罪而無私曲者注云私
曲二字其義猶隱故兼私曲之下設相須之
注然則相待於私曲二事全無一者乃名為
公罪既云無私曲若此之二事互在有一事
不令入公坐其文已顯明且不公為私皆私
為公是公私不雜猶白黑之自異然則公坐
之中何得有私私罪之中亦宜無公而長道

私

等云有和無曲或有曲無私仍為公坐者文
義俱亂其誣已甚其文云私曲相須乃成私
罪者仍案私罪之條終無相須之句何以無
據之傳說輒亂不疑之成文上下失所公私
混義是亦不通也後經數日未直等更進所
答不盡之狀云私曲者謂私之曲也相須之
句者合私曲二字為一義連讀之意也今如
此說者私曲是一事若是一事者相須之律

終成空文加以衛禁律云弓箭相須若云私
之曲者豈是弓之箭乎舉此一謬餘隨可知
凡相須與不相須皆是法律之細例且史書
之中多有此文彼此同例更無異義忽出新
意強亂旧文非但當時之戒當貽後代之疑
加以長道等初云私與曲二者相須乃成私
罪其後乃變為私之曲既云明法豈有起辭
而前後殊論向背異執斯而不正者恐涉於

弄法又松長所答理不可然何者諸辨所受
訴狀多乖法式而後推問之日頻致建犯尋
其意緒皆不適資助於訴人左右其受然
則資助之情本來理須一同受推之咎放失
復何殊別而松長前後殊言公私變斷遂受
推一條當稱誤失自餘諸事應為阿曲生節
自於一事介輕重於同意欲辨公私還增曲
直又同答云正躬王等執論曰善愷死進訴

違

受

狀之日副手實結解就此等狀每月實事既
是明白者仍換諸辨問狀善男問中已有不
注指年月實事之條然則正躬王等須當彼
時悔悟所受訴狀也建法式而其後明法博
士等申返訴狀之日正躬王等猶亦以手實
結解執為明白之證明是故犯何得為失即
是松長自賊丈夫之辭也又以問狀付永直
等令^決是非其後永直等申云諸辨問狀彼

續日本後紀十六

三

此異執有疑勾勘因依訴狀勘申者然則善
男所問因為先覺何稱勘奈之與在永直等
乎謬忘如斯准的何據^走理有一途法無二
孔^礼今明法之家公私異論輕重殊執各是自
心^ラ逆^ニ非^ト人^ノ說^ヲ遂^ニ使^メ視^テ聽^ク多^ク疑^フ取^テ捨^ラ無^ク准^ル今^ノ之
評^ニ議^ス實^ニ聲^ニ愚^ニ管^ニ誼^ヲ察^シ名^ヲ例^ニ律^ヲ私^ニ罪^ヲ謂^フ不^レ緣^ル公
事^ニ私自^ニ犯^ス者^ヲ雖^モ緣^ル公^ノ事^ニ意^ニ涉^ル阿^ノ曲^亦同^ニ私^ノ罪^ニ
准^ル據^テ此^ノ律^ニ諸^ノ辨^等自^リ始^テ受^テ訴^テ狀^ヲ至^リ于^テ推^テ問^日

夫

續日本後紀十六

三

其所違犯已涉私曲然則處私之斷誠得其情所見如此不敢隱勤者左大臣宜奉勅依官議行之者仍准所犯以所帶一官當徒二年其餘如半年徒贖銅如件者宜兼知依件徵納十一月戊辰朔辛亥參議正四位下源朝臣弘為班山城田使長官從五位上藤原朝臣氏宗為次官從五位下豐前王為班大和田使次官正五位上岑成王為班河內

和泉田使次官從五位上路真人永名為班構津田使次官戊寅火燒西大寺講堂佛像一時與煨燼甲申左大臣從二位兼左近衛大將皇太子傳源朝臣常上表請解左大將不許之丁亥左京人六世王豐繩豐宋豐方豐道繁河清雄貞永清宗氏吉貞宗吉宗等王十二人賜姓清原真人甲午尾張國山田郡人內藏少屬正六位上物部富

守改本居貫左京六條四坊丙申勅延曆
寺定心院三寶并梵王帝釋供養料每白白
米壹斗伍升伍合僧十人每白白米陸斗肆
升燈分油每白貳合宜御迦江國永令支辦
其料割正稅參萬束出奉以其息利充之若
有國納以正稅利先填此也事須每季計白
支度春運其功債准例亦充之燈分油以采
交易歲終惣送細注用度并遺數長官勾當

周匝抵濟長官不在次官亦同每季取願狀
即申官如致違怠不預節會自今以後立爲
恒式



續日本後紀卷第十六

