

# 復古記

百二十三<sup>上</sup>

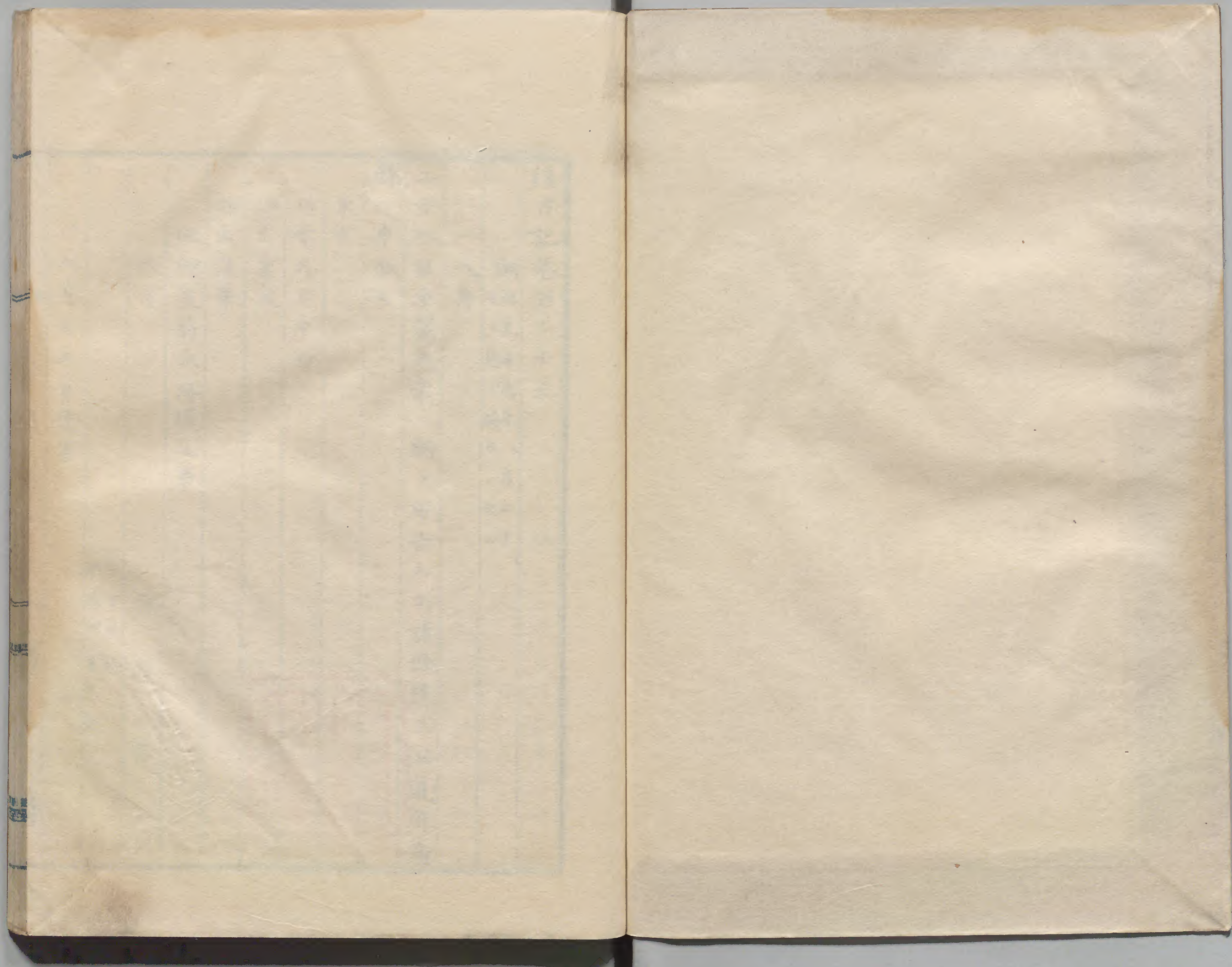
		和書門類	
四	八	四	二
一	三	五	七
二	二	冊	架

庫文閣内		和書類	
四	八	四	二
一	三	五	七
二	二	冊	架

(八五五亦)

内閣文庫	
番號	和 48427
冊數	202 (158)
函號	141 147





復古記卷百二十三

明治元年戊辰八月二十  
八日ニ起リ晦日ニ至ル

○八月

二十八日。車駕東幸ノ期ヲ布告ス。又諸條規ヲ沿道府藩  
縣ニ申令ス。

東京

行幸九月中旬

御出輦被

仰出候事

但御道筋東海道之事

八月

行政官

官中日記  
加藤明實家記

○九月十三日達書

東京

行幸

御出輦

来ル廿日御沼定被

仰出候事

九月

行政官

執次日記  
嗟峨實變家記

○御道調辨事ヨリ府藩縣へ達書二通

一沿道筋近在近郷ヨリ拜ニ罷出候儀勝手次第ニ被差免候事

但御布令有之候得共尚御先道調之指揮ニ從ヒ宿端又ハ廣場ニテ混雜不致様拜禮可致事

雨露ヲ凌キ候丈ケニ勝手ニ假建致候事不苦尤

其邊之取締ハ引請引請ノ諸侯ヨリ精々混雜不致様可致事

一御通輦ニ付領地境へ御出迎之節衣體當主狩衣重臣以下麻上下之事

一沿道筋諸侯自分城下境へ罷出重臣ハ城下境ヨリ壹里程碑位之處へ可罷出事

一獻上物致度輦ハ領主而已國産一品ニ限ルハキ事

一兵火水災之為ニ流離致候者所之府藩縣ニテ取調置供奉之雜事へ可申出事

一沿道筋諸侯領地ハ其領主領主ヨリ迂回ノ間道其外屹度取締被仰付候事

但無用之多人數ヲ決テ不可遣兵隊先驅等ニ不

及全ク之辻固々其場所ニ寄相應之人々可差出候事

府縣ハ最寄之諸侯ヨリ人數可差出候事

自然於府縣不心得有之無用之費用有之候テハ不相濟事ニ付萬事御道筋調へ可承合候事

一御東幸ニ付下向之人々旅籠晝支度人足賃渡川賃

等札渡シニテ於會計取纏メ後拂可有之候事

一松明壹宿ニ六拾把宛用意致シ置未半刻ニ至リ候

ハ、為御迎御道筋へ可出候事

一供奉之輩之雜具

御休泊所ヨリ六町手前ニ混雜不致樣可為扣所々

府藩縣之役人罷出篤ト指圖可有之候事

一御當日遠近ヨリ繼立人足二三泊ニテ宿驛へ罷出

候者府藩縣ニテ取調不洩樣驛遞司へ可申出事

一七拾歳以上孝子義僕職業出精之者取調置當日辨

事へ可差出事

一御膳所御用水可成丈清水並

鳳輦舎取建候空地

原註間口三間餘奥行四間

可成丈ケ

御本陣近場所調置可申出尤御道調到着之上吟味

可致候得共前廣相立置候事

一御道調之節為御用辨府藩縣ニ於テ營繕監察驛遞

用度等之御用承リ候者申付置通行之節差出具役

々可承合候事

八月

辨事

稻葉正邦家日記  
平瀨口總督日記

今般

御東幸ニ付テハ兼テ御布告之通金銀紙幣取交通用  
勿論之儀ニハ候得共遐邑僻境ニテハ未相辨向  
モ可有之候間御領ハ府縣私領ハ領主地頭ヨリ不洩様早々  
可相觸候事

九月

一御休泊輦中大火而已被差止候事

一御泊輦前後宿驛旅人止宿不苦候事

但御當日ト雖御用宿之外ハ旅人之止宿差免可

申事

一脇本陣其外並旅籠屋等ニ掛置有之候休泊姓名札

並商家暖簾掛行燈之類等總テ取外シ可申事

一神社鳥居之額並燈籠等之類要害手當致シ取隱シ

ニ不及候事

一御休泊

行在所

御座最寄之手近之人家御用宿ニ不相成分ハ為立

退可申事

一往還筋見ハ掛リ之石塔佛像之類等總テ取隱シ可

申事

一穢多村ハ蒞葭篲等有合之品ニテ取隱シ戶外不致

様可申付候事

平瀧口總督日誌

○以上達書ノ日ヲ供ス因リテ此ニ併收ス

○附録十條

覺

一御道筋ニ有之候

御高札領主名前有之候分ハ取下シ置候心得ニ御坐候

御鎮撫使様御名等ノ分ハ如何可仕哉

一御道筋ノ家居ハ御當日早朝ヨリ焚火差止メ可申心得ニ御坐候

一村中家居ノ間ニ並横道等ハ竹矢來或ハ板葎簀等ニテ圍ヒ可申哉

一御道筋敷砂盛砂可仕心得ニ御坐候

一御道筋ハ罷出候辻固メ之者其外掛リ役人共其場所場所ニ平伏罷在不苦儀ニ御坐候哉

但衣服ハ麻上下又ハ野服等役々ニ寄不苦儀ニ御坐候哉

一往還通家居小窓ノ分ハ板ニテソ切可申哉

一石部宿ト水口宿トノ間ニ伯耆守領分甲賀郡三雲村ノ内字田川ト申所ニ立場茶屋植木屋庄左衛門ト申者御坐候今般

御小休ニテモ被

仰付候御儀ニモ御坐候哉

一辻固メ之儀一隊先驅等ニ不及全ク之辻固メ其場所ニ寄相應可差出旨御達御坐候右ハ辻々並横小路等見張之足輕ニテモ差出場廣之箇所ハ見計ヒ相應差出可申儀ニ御坐候哉

一近在近郷ヨリ

御行列拜禮ニ罷出候者野間ハ並木ヨリ壹貳間モ引下リ罷在候テ不苦儀ニ御坐候哉且宿内村内等

其家々、土間又、軒下等、ヲ拜禮仕候ヲ不苦儀、モ御坐候哉

一御供奉之御方々様御荷物類

御休泊所ヨリ六丁手前、可為扣所、府藩縣之役人罷出篤ト差圖可仕旨御達御坐候右ハ御小休所、テモ同様相心得宜敷儀、御坐候哉右廉々心得方奉伺候以上

本莊伯耆守家來

辰九月朔日

横川政藏

辨事

御傳達所

○二日批紙

第一條 太政官高札、外盡取除可申事

第二條 大火、外差留候、不及事

第三條 不及其儀横道、儀、付嚴重迂固、可致事

第四條 伺之通

第五條 御布令之通

第六條 不敬無之様精々申付板ノ切、不及事

第七條 御道調見分之上可致決定事

第八第九第十條 伺之通

行政官記

一御通輦之節鈴鹿御警衛所武器等取片付置詰合重臣之者並司令役之者等兩三人番所前、テ平伏罷在其餘衛士等、引拂置可申哉右平伏罷在候者、鬨斗目麻上下着用可仕哉



一東西領分境、鬩斗目麻上下著用重臣之者郡方頭取之者差出

御通輦之節平伏罷在候、可然儀、御坐候哉

一領分中左右脇間道、場所相應迂回、人數差出置可申哉其外全、徑之分、切可申哉

一西之方領分境、日向守罷出居

御通輦之節領分中御先立可仕哉或、城下入口ヨリ宿内御先立可仕哉其節馬上、マ馬廻之者兩三人召連候、モ不苦儀、御坐候哉日向守著服狩衣相用可申哉

但日向守城下入口ヨリ御先立仕候、ハ領分境、罷出候重臣之者御先拂仕候儀、御坐候哉翌

日

御發輦之節東領分境迄重臣之者御先拂可仕候哉

一關宿

御休、付東西宿端、做番所取建相應番士差出置可申哉

但

御通輦之節鈴鹿同様平伏可罷在哉

一龜山宿東西見附、相應番士差置可申哉

但

御通輦之節前同様平伏可罷在哉

一同所、ハ別段御警衛之御方御詰有之候儀、御坐候得、ハ右門外、做番所取建前文之通可仕哉

御泊輦中東之方總門、日向守相詰罷在可申哉

但領分中御先立不仕候ハ、  
御發輦之此所ニテ平伏可仕哉

一西之方總門ハ、重臣之者為相詰可申哉

一龜山城大手門前搦手門前ハ、重臣之者一人慰斗目  
麻上下着用平伏可罷在哉

一龜山

御泊輦之上

天氣為伺日向守參上候テ不苦候哉其節領分在合  
候品物聊獻上候テ不苦儀御坐候哉

一隱居閑翁儀ハ兼テ病身ニ付未上京モ不仕候得共  
天氣伺等之儀如何相心得可申哉

一御泊輦中晝夜共巡邏等之儀ハ如何相心得可申哉  
右件々相同候宜御指圖可被成下候猶亦此餘御心附

等之儀ハ御坐候ハ、宜御指圖可被成下候様奉願候  
此外總體御届向等之儀具筋役方之者ヨリ相同候是  
亦可然御差圖可被成下候以上

石川日向守家来

九月二日

近藤 鐸山

辨 事

御傳達所

○批紙

第一條 伺之通但慰斗目ハ及不申事

第二條 伺之通但慰斗目着用不及事

第三條 伺之通尤徑之分夕切ニ不及候得共番兵差

出可申事

第四條 西之方領分境一日向守狩衣着用罷出居

御通輦之節下坐可仕尤重臣一人領分境ヨリ領分境迄帶刀二人召連

御列ヨリ一町程相隔御先立可仕事

第五條 番所取建ニ不及

御休輦中不敬無之樣取締可仕尤無益之多人數ハ御布令之通可相心得事但書伺之通

第六條 伺之通

第七條 第一項伺之通 第二項御泊輦中相詰申ニ

不及 天氣伺濟之上翌朝迄歸城候ヲ不苦事

第八條 伺之通

第九條 伺之通但慰斗目著用不及事

第十條 天機伺之儀不苦候事獻上物御布令之通リ

第十一條 可為勝手候事

第十二條 御布令之通精々心ヲ附可申事

石川成徳家記

一關驛

御休輦ニ付相詰候重臣之者

御通輦之節町中程高札場ニテ平伏罷在不苦儀ニ

御坐候哉

一龜山驛關驛見附番所詰並城下野間辻固々等仕候

者共平服亦ハ銃隊之服ニテ

御通輦之節平伏仕居不苦儀ニ御坐候哉

但重臣司令役之儀ハ麻上下著用平伏等之儀最

前御指圖被成下候

一御警衛向ニ不拘役々之儀ハ都テ麻上下著用之儀

相心得罷在候事

一坂下驛莊野驛之儀、最寄、付过固、取締等差出

可申右、孰、銃隊之服、不苦儀、御坐候哉

一日向守臨期當病、ヲ為伺

天氣參上難仕候節、以名代之重臣相伺候儀、御

坐候哉、隱居閑翁儀、モ同様相心得可申哉

右之段奉伺候間宜御指圖可被成下候以上

石川日向守家來

近藤鐸山

九月三日

雜事

御傳達所

○批紙

右之件々伺之通

行政官記  
石川成徳家記

○  
一日向守西領分境、罷出下坐仕候節侍三人召連候

ヲ宜御坐候哉

一關驛

御泊輦、相成候、過日伺濟候假番所、重臣之

者其外人負相加一際嚴重、相心得候其餘別段、

相心得候儀、モ無御坐候哉奉伺候

但過日伺之内關町中程、重臣罷出候儀相止申

候

一關驛

御泊輦、相成候、日向守為伺

天氣參上仕候儀並獻上物仕候儀共同所、ヲ可仕

哉

右等相濟候上歸城仕翌日龜山  
御通輦之節、大手門前、罷出下坐仕候、宜御坐  
候哉

但右之通相成候得、過日伺置候龜山東之方見  
附、八重臣之者差出可申候

一右之餘龜山

御泊輦之心得、以過日伺置候條々、  
御通輦、相成候、毛同様、相心得候、宜御坐候  
哉

右之致奉伺候宜御指圖可被成下候以上

石川日向守家來

九月五日

佐藤造酒休

辨事

御傳達所

○批紙

第一條 伺之通

第二條 伺之通其餘差當無之事但書承届候事

第三第四條 伺之通

石川成德家記

○成德家記云九月今度東京 御親臨、付龜山城  
下 御通輦之節諸心得方五辻彈正大弼殿戸田大和  
守殿、窺書差出候處御附紙右之通

今般

御東幸、付私領分關宿山田街道、有之候 太神宮  
御鳥居御取替相成候様御道調衆、御差圖御坐候

間則新ニ取替置其後大津驛  
御泊輦之砌右御鳥居ハ私儀兼々宿願之儀モ有之殊  
來巳年

御遷宮御例祭ニ付取替之常例モ御坐候間旁以  
神獻仕度段奉願候處追テ何分之御沙汰候様御附紙  
ヲ以被

仰出候得共猶前顯奉願候儀ニ付何卒  
御聞濟被成下候様奉再願候以上

十月十五日

石川日向守

辨事

御中

○批紙

可為願之通事

石川成徳家記

○前請書ハ之ヲ佚ス

今般

御東幸被

仰出

御通輦沿道筋領地有之候向心得方御書面之儀京地  
ハ相詰罷在候重臣共ヨリ未申越ハ無御坐候得共此  
程三河縣ヨリ領分

御通輦ハ不相成候得共為心得通建之趣ヲ以御書  
付寫廻達有之候ニ付左ニ奉伺候

一沿道筋諸侯自分城下境ハ罷出重臣ハ城下境ヨリ  
一里位之場所ハ可罷出旨被

仰出候處攝津守在所之儀ハ三州半原ニ御坐候ヲ

沿道筋ヨリ五六里程ニ有之其上領分  
御通輦ニハ不相成候得共程近之御場所迄罷出攝  
津守

天氣奉伺心得之處病氣ニ付前文重役之者罷出不  
苦候哉

一沿道筋諸侯領地ハ其領主領主ヨリ迂固メ間道其  
外此度取締被

仰付候旨被

仰出候然ル處場所ハ勿論領地ヨリモ沿道筋ニハ  
隔居候ニ付テハ他領迄右固人數差出ニ不及候哉  
且又自然差出候節ハ無用ニ決テ多人數不差出先  
驅等不及全迂固メ其場ニ寄相應人數差出候様被  
仰出候ニ付テハ當節柄之儀ニ候得共銃隊ニテ相

固候ニ不及候哉

一七拾歳以上孝子義僕職業出精者取調置御當日辨  
事御役所ニ差出候様被

仰出候ニ付テハ前文之通

御通輦沿道筋ヨリ領分懸隔居候得共兼テ取調置  
差出可申候哉

右之趣御道調之節御用相同候者申付置

御通行之節其御役々々相同候様被

仰出候ニ付差向此段奉伺候以上

安部攝津守家來

九月十日

綱島波江

猪野新右衛門

辨事

○批紙

第一條 主人病身ニ候ハ、重臣之者為名代差出ニ  
不及事

第二條 領地無之候ハ、差出スニ不及候事

第三條 領分掛隔リ居候ハ、指出スニ不及候事

安部信順家記

○以上批紙ノ日ヲ供ス

○

一東京

行幸ニ付

御通輦之節領知境ハ御出迎候節衣體當主狩衣重  
臣以下麻上下ト被

御出候得共右ハ下大夫ニテモ狩衣着用仕候儀ニ  
御座候哉

一領知境ハ御出迎夫ヨリ御先立仕候テ領知境ニテ  
平伏仕候テ宜御座候哉

但家來重役壹人供侍兩人麻上下着用為致外ニ  
下部一兩人召連候テモ不苦候儀ニ御座候哉

一獻上物下大夫ニテモ領知之產物有之候ハ不苦儀  
ニ御座候哉

一御通輦之節若差掛リ病氣差合等之節ハ名代家來  
重役差出候テモ不苦儀ニ御座候哉

尤其趣供

奉之辨事御役所ハ御届申上候テ宜御座候哉

右之簾々奉伺上候宜御差圖可被成下候以上



下大夫

九月三日

辨事

御役所

高木伊勢守

○批紙

第一條 伺之通

第二條 狩衣着用領分境ハ罷出居

御通輦之節帶刀二人召連御列ヨリ一町程相隔御先

立可申事

口演

其身病氣家來差出候ハ、帶刀一人而已召連 御

列ヨリ一町程相隔為取締 御先立為仕可申事

第三條 不及其儀候事

第四條 伺之通

行政官記

高木伊勢守下大夫ニ候得共叙爵御座候付狩衣着用

可致旨付紙致置申候尤無官之分ハ麻上下着用之埒

ニ御座候事

右御承知置可被下候也

御道調

九月

辨事

坊城殿

田中殿

行政官記

○沿道諸藩上申書此ニ止マラス然レトモ大抵事

相同キヲ以テ之ヲ略ス

今般東京一

行幸ニ付御道中筋府縣支配所ハ最寄諸藩ニテ人数  
差出シ迂固メ可取計旨御達相成候ニ付テハ別紙村  
名之通具御藩ニテ御取計可有之事

九月十一日

大津縣

藤堂和泉守殿

家來中

○別紙

勢州鈴鹿郡

坂下宿

莊野宿

上田村

上野村

同三重郡

采女村

小古曾村

日永村

濱田村

四日市村

濱一色村

藤堂高潔家記

今般東京就

行幸迂固メ人数差出方之儀過日相達候處勢州鈴鹿  
峠ヨリ四日市宿迄其藩ニテ受持有之度就テハ人数

百五十人出張候様可被取計候事

但銃器携陣服之事

九月十五日

大津縣

藤堂和泉守殿

家來中

追テ本文ノ儀ニ付申談儀有之候間相心得候役人之内壹人至急當縣御役所へ出頭可有之候事

藤堂高潔家記

○毛利敬親島津忠義ニ勅シ。東幸中京師ニ在リテ。機務ニ參預セシム

谷通

長門守相

薩摩少將

御東幸御留守中機務御商議之節時トシテ 大政ニ

參シ候様被

仰出候事

八月廿八日

行政官

官中日記  
毛利元徳家記

○敬親ハ京ニ在リ忠義ハ十一月十七日京ニ至ル

○議定山内豊信刑法官副知事兼議定心得池田章政參

與木戸孝允小松清廉ニ東幸扈蹕ヲ命シ。豊信清廉ハ駕

ニ先テ東京ニ至リ。孝允ハ事畢リテ西還セシム。又山

内豊範加藤泰秋ヲ前驅ト為シ。池田慶徳池田政禮ヲ後

驅ト為シ。長門以下四藩兵ヲ從衛ト為ス。豊範慶徳政禮

疾ヲ以テ之ヲ辭ス。乃チ池田徳澄及ヒ山内豊積○兵之助

叔父義ニ命シ代リテ其事ニ服セシム。是日扈蹕ノ公卿諸

侯及ヒ各官ニ令シ其臣隸僚屬ヲ戒飭シテ傳驛ヲ疾苦

スルコト勿ラシム

土佐中納言

東京

行幸供奉被

仰付御用筋有之候間海路先著候様

御沙汰候事

八月廿八日

行政官

官中日記  
山内豐範家記

○豐範家記略云十月三日豐信海路ヨリ薰氣船ヲ

以テ御先へ著京ス

○

備前侍從

東京

行幸供奉被

仰付候事

八月

行政官

官中日記  
池田章政家記

○

水戸準一郎

東京

行幸供奉被

仰付一通御用相濟次第早々歸京可致旨

御沙汰候事

八月

行政官

官中日記  
水戸孝允履歷書

○九月十日達書

小松玄蕃頭

御東幸御用ニ付東京先著被

仰付候事

九月

行政官

官中日記  
小松清康履歷書

○扈蹕者別ニ命スル所ナキ者ハ之ヲ略シ人名ハ

九月二十日ノ條ニ載ス宜ク參看スヘシ

○

各通

土佐少將

加藤遠江守

東京

行幸前驅被

仰付候事

八月

行政官

官中日記  
山内豐範加藤春秋家記

○豐範家記ニ云東京行幸前驅豐範代山内豐積胡

蝶隊司令金子謙十郎兵卒六十人刺衝隊司令小谷勝

馬兵卒六十人銳衝隊司令間舎人六十人同五藤競弼

兵卒六十人參政間忠藏大軍監中村一郎小軍監南亮

輔小軍監加役三宮喜久馬外士官並俗務人負ハ不詳

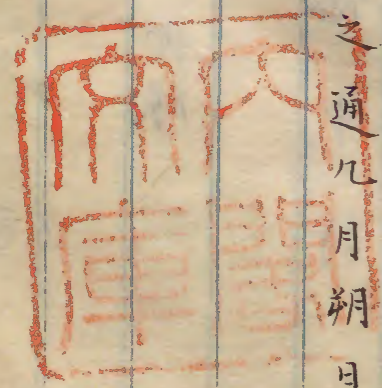
○春秋家記ニ云八月廿六日非藏人口ハ公用人御召

出辨事秋月右京亮殿ヨリ御口達左之通九月朔日上

京之路次播州明石港ニ於テ拜命

御東下ニ付前驅供奉被

仰付候段



御内命被

仰出候事

家記又云前驅被仰付引率候兵員二小队

○

因幡中將

東京

行幸後驅被

仰付候事

八月廿八日

行政官

官中日記  
池田輝知家記

○輝知家記云御東幸後驅名代池田攝津兵隊一大隊引率候事

○

備前侍從

未家池田丹波守、別紙之通被

仰付候間其方兵隊附屬可致様

御沙汰候事

行政官

官中日記  
池田章政家記

○

池田丹波守

東京

行幸供奉被

仰付候間宗家兵隊引率後驅可相勤様

御沙汰候事

八月

行政官

池田政禮家記

○ 其藩兵隊一大隊  
毛利宰相

御束幸供奉被

仰付候事

但二中隊ハ

御泊所一驛前一中隊ハ一驛後罷下リ一中隊

御備警衛被

仰付候事

八月 行 政 官

○ 本條官中日記太政官日誌並ニ二十九日トス今

毛利元徳家記

家記ニ從フ

○ 九月十八日再違書

毛利宰相

其藩兵隊

御束幸供奉被

仰付置候一大隊之内一中隊

御備警衛ニ付毎夜

御泊所嚴肅巡邏可致事

但巡邏四人ツ不寐番ヲ以テ可相勤事

九月 行 政 官

官中日記  
毛利元徳家記

加藤出雲守

其藩兵隊

御東幸供奉被

仰付候事

八月

行政官

官中日記  
加藤泰令家記

○泰令家記九月三日トス拜受、月日ナリ又家記

右御沙汰ニ付兵隊差出ス總督三橋藤藏兵員二

小隊トアリ

○

平野内藏助

其方兵隊

御東幸供奉被

仰付候事

八月

行政官

官中日記

○九月十日周達書

平野内藏助

御東幸供奉被

仰付置候處別段之御用筋被為在候ニ付供奉被免

候事

九月

行政官

官中日記

○同日達書

久松隱岐守

其方重臣

御東幸供奉被



仰付候事

九月

行政官

官中日記  
久松定謨家記

○定謨家記云同月十二日御用之儀被為在候、付  
非藏人口へ重臣壹名罷出候様御達、付重臣服部丹  
後罷出候處左之通被

仰渡候事

此度

御束幸之節供奉之重臣女房方前後取締被

仰付候旨

御沙汰候事

家記又云重臣服部丹後警衛人數四拾人引率致候

九月十四日違書

各通 徵兵一小隊

十津川

徵兵一小隊

右令般

御束幸供奉被

仰付候條御道中御警衛向、勿論不虞之備緊要之事

付規律嚴重可相守事

九月

行政官

太政官日誌

○九月十八日違書

右令般

徵兵一大隊

御束幸、付東京へ先著候様被

仰付彼地警衛向ハ勿論不虞ノ備緊要ノ事ニ付規律  
嚴重可相守  
御沙汰候事

九月

行政官

○山内豐範申請書

今般  
御巡幸ニ付御先驅御内命被仰付難有奉承畏候  
然ニ土佐守儀鄙情之達ニ御届申上候通兼ニ病症ニ  
罷在上途難相調誠以不得止次第ニ奉存候依テ不取  
敢厄什兵之助儀上京為仕御坐候ニ付恐多奉存候得  
共此度之御用向同人一被仰付候ハ難有奉存候此  
故宜御評議被仰付度土佐守禁忌中私ヨリ奉伏願候

以上

八月廿八日

土佐中納言

辨事

御中

行政官記

○書中所謂内命ハ豐範家記之ヲ佚ス按スルニ加  
藤泰秋ト同ク二十六日ノ演達ニ係リ本書ハ本日  
ノ命ヲ拜セサルノ前ニ作リシモノナリ

○再請書

今般東京

行幸被仰出私儀供奉前驅被仰付奉畏候然處當  
三月登坂ノ砌瘡疾相煩其後ニ引續水氣相加リ胸痛  
疲勞平卧ニ罷在不得止供奉難相調依テ恐多奉存候  
得共同姓兵之助幸ニ京師ニ相詰居候間何卒同人名

代前驅被仰付候ハ誠以難有仕合ニ奉存候間  
當御時節惶懼、至ニ御坐候得共先條御憐察宜御評  
議被仰付度奉伏願候

山内土佐守

山内豐範家記

○上申、日ヲ供入

○九月二日違書

佐少將

御東幸供奉前驅被

仰付候處所等ニ付無餘儀次第ニ被

間召依願之通同姓兵之助ニ被

仰付候事

行政官

九月

官中日記  
山内豐範家記

○加藤泰秋申請書

今敏至仁之

聖慮ヲ以東京

行幸被仰出不日御出輦可被遊旨御布告於弊邑

奉謹承難有感銘至極奉存候然ルニ關東賊勢猶強暴

之際動靜如何ト筋ニ奉恐案候此時ニ瘳リ臣子之分

一日ニ僻邑ニ安居仕候ニ堪ハス心思切迫之餘奉願

御指揮候暇ニ無御坐聊洪恩之萬一ヲ奉報酬度志

願ニ倉卒發途拜趨仕候條仰冀クハ微臣之愚衷御

虫憐被下置供奉之御列端ニ陪從被仰付被下置度

伏ニ奉泣願候誠恐誠惶頓首謹白

九月

加藤遠江守

○上申ノ日ヲ供入

○池田慶徳申請書

私儀兼テ所勞ニ罷在難澁仕候處春來再三奉辭

朝命恐惶至極奉存依之去月中病ヲ押上京仕候處今

般

御東幸供奉被仰付難有仕合奉存候幸ニ斯ク

御盛擧ニ遇供奉ニ末ニ陪從仕奉報

朝恩萬分ノ一度至願ニ有之追々療養相加候處病態

不任心底重々恐入奉存候得共無據御斷申上候就

公重大之事件名代被仰付候様奉願候儀實以恐入

奉存候得共同宗ノ内ニテ重御用相勤候得ハ一家ノ

向目ニテ相成候儀幸分知攝津守上京罷在候ニ付同

人ニ被仰付被為下候ハ難有仕合奉存候右等申

上候得ハ重大ノ事件輕易ニ取扱候様ニ相當リ可申

ハ恐多奉存候得共臣子ノ情實萬々御憐察被為下御

採用被為下候ハ難有仕合奉存候此段奉願候以上

九月十六日 因幡中將

御中

批紙

所勞無餘儀次第ニ付願之通被遂

聽食候事

池田政官知家記

○九月十六日達書

池田攝津守

東京

行幸ニ付宗家池田中將一後驅被  
仰付置候處病氣ニ付願之通具方一右名代被  
仰付候事

九月

行政官

官中日記  
池田德澄家記

○池田章政申請書

此度

御東幸ニ付未家池田丹波守儀私兵隊引率仕供奉被  
仰付難有仕合奉存候然ル處同人儀當春在京中所勞  
不付御暇奉願歸邑後精々療養仕候得共今以全快不  
仕步行等難仕依之深々奉恐入候得共供奉御斷申上  
度旨申越候委細本人ヨリ可申上候得共尚私ヨリモ  
御斷申上候此段宜御執奏奉希候以上

九月八日

備前侍從

辨事

御中

行政官記  
池田章政家記

○池田政禮申請書

私儀此度東京

行幸供奉被 仰付難有仕合奉存候然ル處當春在京  
中ヨリ兼テ之持病差發同篇ニ付種々療養相盡候得  
共今以全快仕兼其上秋冷相障臍傍拘攣手足麻痺再  
發步行至テ難澀仕候唯今之趣ニテハ急々快氣仕候  
程無覺束奉存候乍併此度ハ格別之儀ニテ押テモ出  
京可仕苦之處前條之次第ニテ甚以奉恐入候得共不  
得止事供奉  
御免被成下候様御執成偏ニ奉懇願候此段奉願上候

以上

九月五日

池田丹波守

辨事

御中

行政官記  
池田政禮家記

○九月十一日達書二通

備前侍從

末家池田丹波守、別紙ノ通被免候間為心得相達

候事

九月

行政官

官中日記  
池田章政家記

池田丹波守

兼テ

御東幸供奉宗家兵隊引率後驅被

仰付置候處依病氣願被

免候事

九月

行政官

官中日記  
池田政禮家記

池田章政再請書二通

此度

御東行、付末家丹波守儀私兵隊引率供奉被

仰付候處所勞、付御斷申上候右ニ付私儀兼テ御役

筋ヲ以供奉被

仰付置候儀、付右兵隊引率仕候テ供奉被 仰付候

様奉願候此段宜御執 奏奉希上候以上

九月八日

備前侍從

辨事

御中

○十一日批紙

願之通被

仰付候事

行政官記  
池田章政家記

此度末家丹波守儀私兵隊引率仕供奉被 仰付候處  
所勞、付御斷申上候右、付兵隊之儀、私家老共引  
率仕御警衛為仕度奉存候此段不苦候儀、御坐候哉  
奉伺候可然奉願候以上

九月八日

備前侍從

辨事

御中

○十一日批紙

願之通被

仰付候事

行政官記

此度

御東幸、付備前守引率仕候兵隊之内重臣之者兩人  
騎馬、元罷越度奉願候此段宜樣奉希候以上

備前侍從家來

九月十四日

澤井守兵衛

辨事

御役所

批紙

願之通

行政官記

○ 今般東京へ

御親臨被仰出

内侍所御動座可相成御儀ト奉存候就テハ能登守儀

永々御守衛被仰付置候御儀ニ御座候間何卒供奉

被仰付被下置候様奉願上候萬一不被為及御沙汰

御儀ニ御座候得ハ重臣之者ニ御守衛被

仰付被下置候様只管奉懇願候以上

加藤能登守家來

八月廿二日

樋口七郎兵衛

辨事

御役所

行政官記  
加藤明實家記

○ 明實家記ニ云右願書進達致候處辨事官ニ於テ坊城殿ヨリ御口達左之通

御東巡ニ付供奉被相願候處今般之儀ハ格別御輕

装ニ付不被仰付永々御守衛相勤候廉ヲ以重臣

之者御守衛供奉被仰付士分十二人位被召連候

旨御口達有之

又云兼テ今般

御東幸之砌供奉相願候處先日御沙汰之儀モ有之猶

又今廿五日坊城右大辨宰相殿ヲ以御口達

今般

御親臨ニ付能登守殿

内侍所御守衛ニ供奉仕度昔先日被相願候處兼

テ御布告之通此度ハ格別御輕裝之儀ニ付供奉ハ



不被仰付候下併永御守衛之廉有之旁以重  
臣之者、御守衛被仰付候最御羽輦貳輛、付一輛每、左右、三人、都合六  
人、宜敷候得共御長途之事故代合等、可  
有之依、上下都合貳拾人計、可然候其餘、不  
相増様可被致候御出輦之儀、

御即位被為濟候、不日、可被仰出候、難計  
、付猶尋度廉、候、其旨可被申出候、尤、難計、  
不及持參候事、

加藤能登守内

○加藤能登守内、重臣、

右、今般就  
行幸、内侍所御守衛之儀、重臣、相勤候様被仰  
付候間、上京仕候、右之段御届申上候以上  
加藤能登守内

九月七日 山縣 寛 吾

御役所 加藤明實家記

○三十日軍務官達書

柳澤甲斐守

今般

御東幸、付其藩足輕之内、實負成者、十人相撰可差出

事

八月

柳澤保申家記

○本日違書

今般蒼生御綏撫被為遊度

思召ヲ以テ

御束幸之儀被

仰出候處當春以來數多之兵隊陸續御發遣ニ付テハ

沿道宿驛之難澁不一形趣連々相聞ハ旁非常

御輕裝ヲ以

御發輦被為在候程之儀ニ付供奉之面々御趣意ヲ奉

戴シ沿道休泊人夫使方ニ至迄總テ心ヲ用ヒ宿驛迷

惑無之様可取扱候萬一權威々間敷不條理之取計振

於有之ハ當人ハ勿論其主人長官之越度ニモ可被

仰付候條小者末々ニ至迄聊心得違無之様其主人長  
官ヨリ嚴重可申聞旨被  
仰出候事

八月

行政官

官中日記  
毛利元德家記

○再違書

一今般

御束幸ニ付テハ兼テ御布令之通御道筋宿驛迷惑不  
致様精々心ヲ用ヒ官家之舊習權威々間敷儀決テ  
不相成事ニ候若右等之振合於有之ハ嚴重御取糾ニ  
相成當人ハ勿論其主人之越度ニモ可被  
仰付候間此段末々迄屹度可申聞事

九月十四日

行政官

○九月十二日及二十六日、條參者、一、三

附錄三條

備前身儀此度、御東幸供奉被、仰付候、付左之通奉伺候

一 供外、諸荷物並役方之者遣、申度、西三日前後、出立為仕候間不苦儀、御坐候哉、旅中人馬等之儀、御定之通取遣、可申候哉

一 御供立御定人數二十三人、御坐候得共足痛所勞等有之節、差支並手元役方之者、少々召連申度、御當日御列外御妨、不相成候樣、增人數召連申度奉存候不苦儀、御坐候、人數等如何可有御坐候哉  
一 荷物等御定之外手雇、少々為持候儀如何可有

御坐候哉、病人等、成丈具宿、殘置候得共無據節

一 宿駕籠等相雇候儀、如何可有御坐候哉  
一 衆替馬為牽候儀、如何可有御坐候哉

一 御道中宿々旅宿之儀、御割渡相成候哉  
一 宿所為見繕日々四五人、御先、為越申儀、如何可有御坐候哉

一 末家共引率仕候樣被、仰付候、兵隊之儀、六百餘差出候心得、御坐候員數如何可有御坐候哉

一 右之外、自分兵隊召連候儀、如何可有御坐候哉  
一 家老共兵隊引率仕候樣被、仰付候、節、供連持具

等之儀如何可有御坐候哉、並隊中令官之者、騎馬之儀如何可有御坐候哉

一 兵隊旅中旅籠等之儀、會計官御賄、御坐候哉、又

八手前拂、御坐候哉

右之通奉伺候夫々急速御差圖可被為下候様奉希候  
以上

備前侍從家來

澤井宇兵衛

九月八日

御役所

○十一日批紙

第一條 窺之通

第二條 御列外御妨、不相成召連候儀、十人位八

不苦候事

第三條 御定之外、通、人足、為持可中無據儀出

來候、其節々可窺出候事

第四條 御列外、為牽可中事

第五條 窺之通

第六條 其儀、不及候事

第七條 兵隊之儀窺之通

第八條 其儀、不及候事

第九條 隊中令官騎馬、不及候事

第十條 自分拂之事

行政官記  
池田章政家記

覺

御羽輦護衛三人 隊長一人若黨一人 御羽輦護衛三人

遊衛護衛長一人 小若黨一人 竹兩掛貳荷 寧領一人以上

一右兩掛竹長持之外總人數合二十五人、相成候得  
共宜御坐候哉

且人數相應之武器小荷駄等御行列、不相障候様  
自分心得、ヲ為持候、ヲ宜御坐候哉

一御休泊共、内侍所、  
御鳳輦取据被置候御場所、御持込、相成候哉又  
ハ別段前以御場所御取極被成置候哉

且夜分ハ、御羽輦之方、御守衛之者一統宿直可  
仕儀御坐候哉又ハ御掛之衆、御預申上置候、下

宿、ヲ休息可仕儀御坐候哉或ハ半隊位宿直仕其  
餘下宿、罷在候、ヲ宜御坐候哉

右下宿、ヲ休息仕候儀、御坐候ハ、御役方ヨリ  
兼、ヲ宿割被、仰付置候儀、御坐候哉

一萬々一非常之節、御羽輦ハ、  
御鳳輦諸共、御立退、御坐候哉又ハ別段場所見

計手廻シ次第、ヲ持退御守衛可仕儀、御坐候哉

一御行列帳ハ、御下渡、相成候哉自然御下渡、不相  
成候ハ、内侍所何レノ邊、御持、相成候哉

一隊長之者騎馬、ヲモ步行、ヲモ勝手次第、ヲ宜  
御座候哉

一提灯之儀ハ、從  
朝廷都、御感渡、相成候哉又ハ自分提灯相用候  
儀、御坐候哉

一衣體ハ、戎服、ヲ宜御坐候哉

一笠ハ、銘々勝手次第之品、ヲ宜候哉

一雨具ハ、蓑、ヲモ桐油合羽、ヲモ都合次第、ヲ宜  
御坐候哉

一休息之節賄料ハ、自分拂、ヲ御坐候哉又ハ都、御

一 下渡相成候哉  
一 御休泊付御渡下被成下候哉自然其儀無御坐候ハ、  
兼ニ相心得道中度御坐候  
一 御渡川場心得方之儀ハ定テ節々其場所場所ニテ  
一 御指圖可相成候哉  
右之通奉窺候以上

加藤能登守

重臣

岩谷 氏

加藤 治部

辨別事

一 御指圖御役下所

○批紙

第一條 第一項伺之通 第二項伺之通候得共人夫  
ハ成火ケ通シ人足之事  
第二條 第一項別段取極有之事 第二項半隊位ハ  
御場所ニテ宿直之事 第三項兼テ宿割有之事  
第三條 其節御下知有之事  
第四條 御下渡之事  
第五條 歩行之事  
第六條 自分提灯可相用事  
第七條 羽織小袴着用之事  
第八條 伺之通  
第九條 自分拂之事  
第十條 御下渡之事  
第十一條 伺之通

○批紙、日ヲ供入

山内兵之助

今般

御東幸御先驅被仰付候ニ付窺之廉々左之通

一御出輦御當日出達可被仰付哉又ハ一日前出達可

被仰付哉之事

一道中筋人足總人數ハ如何御渡可被仰付哉之事

一右同人馬共一切御賄ニ可被仰付哉之事

一右同宿割等一切御作配ニ可被仰付哉之事

一於東京供奉之兵隊御賄ニ可被仰付哉之事

右之廉々奉窺候間御下知被仰付度奉存候以上

山内土佐守内

本山恒之助

九月十四日

辨事

御役所

○批紙

第一條 御當日供奉之事

第二條 一小隊毎四人之割合ヲ以御宛置其餘ハ通

人足之事

第三條 御賄不被仰付候事

第四條 兼テ御割渡之事

第五條 御賄不被仰付候事

行政官記

○參與副島種臣再ヒ出羽ニ赴ク命シテ事ヲ畢ヘテ亟

二西還七之八五兵出部之技

兼之被 副島二郎

仰付置候通羽州へ被差向候然ルニ外御用筋モ有之  
候ニ付彼表凡目途相立候上ハ早々歸京可致旨被  
仰付候事

八月廿八日 行政官

種臣出羽ヨリ至ルハ十九日

副官中日記  
履歴書



一 〇種臣出羽ヨリ至ルハ十九日  
一 〇種臣出羽ヨリ至ルハ十九日  
一 〇種臣出羽ヨリ至ルハ十九日  
一 〇種臣出羽ヨリ至ルハ十九日





