

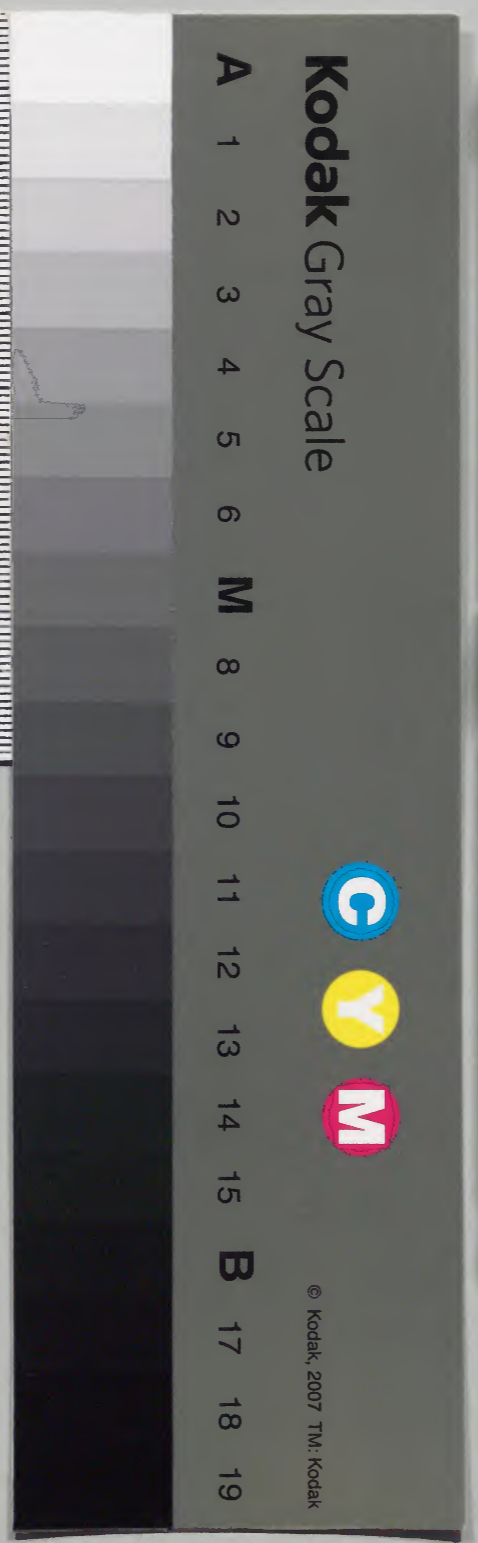
神史

二十

和書門			
類	號	函	架
三	一〇	三	二
二	一	二	一

內閣文庫			
類	號	冊	函
和書	三〇二	二	一
	四	二	四
	一	二	一
	二	一	四

內閣文庫	
番號	和 31024
冊數	21 (20)
函號	142 74



神史

二十



神史卷之二十

今上天皇

明治四年辛未正月三日癸巳修祭典於神祇官。天皇有疾。令三條右大臣藤原實美代執事。是日神祇官大政官諸省院學職使及地官勅任官負宣教次官等臨會開扉。奏神樂歌。神祇大副奏祝詞曰。掛卷母。恐支八柱大神。天神地祇。八百萬神。御代御代乃天皇。都互三所乃大前爾。正二位行神祇大副藤原

備後 五弓久文撰

朝臣忠房。恐美。恐美母。白左久。高天原雨。神留坐須
皇親神漏伎神漏美乃命乃隨爾。豐葦原乃水穗國
乎。安國止。平氣久。知食須賀故爾。今日乃正月三日。
右大臣從一位藤原朝臣實美乎。差使互。御前乎。齋
支祭良世給布禮代止。真賢木乃上枝爾。真玉乎懸。
中枝爾。鏡乎懸。下枝爾。劍乎懸。明和幣曜和幣乎。取
垂互。御酒波。甕上高知。甕腹滿並互。大海原雨。住物
波。鱈廣物。鱈狹物。與津藻菜。邊津藻菜。山野乃物波。
甘菜辛菜。和稻荒稻爾。百取乃机代止。置足波志互。
神壽支豐壽支。保支給比。祭良世給布事乎。甘良爾。

聞食世止。宣留。如此聞食互波。天皇乃大朝廷乎。始
互。仕奉禮留。百官人等。天下乃公民等爾。至留麻互
爾。伊加志夜具波衣乃如久。榮志米給比。安御代乃
足御代止。鎮給比。守給幣止。恐美。恐美母。白須事乎。
高々爾。聞食世止。白須儀畢。特命宣教權中博士木
村正辭。講萬葉集藤原官役民長歌。四日。甲午。神宮
始奏事。五日。乙未。賀茂氷川神社始奏事。十七日。丁
未。奉母藩知事內藤某奏請曰。本城子守大明神。祭
天津比古瓊々杵神。高皇產靈神。天萬栲于幡比賣
神。自今以還。欲稱奉母神社。是臣民宿志也。幸允其

十九日戊申肥前
國主鍋島直正
薨臨幸士民請
朝廷祠於始祖
直茂廟側粟
九士民爭運土
石且助財以充
祭祀造資

請。乃允之。十九日。己酉。天皇行幸于神祇官。神祇官
大政官諸省院臺學職府使長官臨會。祝詞曰。掛卷
母。恐支。八柱大神。天神地祇。八百萬神。御代御代乃
天皇。都互。三所乃大前爾。從一位行神祇伯藤原朝
臣忠能。恐美。恐美母。白左久。往志三日波。天皇大御
體不例故。右大臣實美爾。官々乃人等乎。率志米互。
御前乎。齋支。祭良世給比支。是以。今日乃生日乃足
日爾。大御自恐美拜美給布。禮代止為互。三所乃大
前別爾。美豆乃神寶止。御劍乎。捧奉利。御酒波。甕上
高知。甕腹滿雙互。大海原爾。住物波。鱈廣物。鱈狹物。

奧津藻菜。邊津藻菜爾。至留麻互爾。山野乃物波。甘
菜。辛菜。種々乃物乎。置足波志互。神壽支。豐壽支。保
伎給比。恐美拜美給布事乎。高々爾。聞食世止。恐美。
恐美母。白須儀畢。特勅宣教權中博士木村正辭。講
神代卷幽顯分界節。二月四日。甲子。修祈年祭。此典
久廢。至此而始舉焉。是日。己牌。神祇官太政官諸省
院學臺職使府藩縣留京奏任官負。各就其席。既而
門扉。奏神樂歌。神祇伯奏祝詞曰。掛卷母。恐支。八柱
大神。天神地祇。八百萬神。御代御代乃天皇。都互。三
所乃大前爾。從一位行神祇伯藤原朝臣忠能。恐美。

恐美母。白左久。二月。今日乃此日。御年祈給波牟止。
為豆。諸乃皇神等乎。祭良世給布賀故。大前乎。持齋
麻波利御酒波甕上高知。甕腹滿並豆。青海原乃物
波。鱈廣物。鱈狹物。奧津藻菜。邊津藻菜。山野乃物波。
甘菜辛菜雜乃物乎。置豆波志豆。齋支祭良世給布
事乎。高々爾。聞食世止。恐美。恐美母。白須。供神饌奏
神樂歌。中臣就席。神祇大副奏祝詞。拍手。大臣以下
倣之。祝詞曰。高天原爾。神留坐須皇親神漏伎神漏
美乃命以豆。天社國社止。稱辭竟奉留。皇神等乃大
前爾。恐美。恐美母。白左久。今年二月爾。御年祈給波

牟止。為豆。天皇乃宇豆乃幣帛乎。奉良久止。白須。御
年皇神等乃大前爾。白左久。皇神等乃依左志。奉良
牟。奧津御年乎。乎肱爾。水沫畫垂向股爾。泥畫寄豆。
取作牟。奧津御年乎。八束穗乃以加志穗爾。皇神等
乃依左志。奉良婆。初穗乎婆。汁爾母。穎爾母。甕上高
知。甕腹滿並豆。大埜原爾。生留物波。甘菜辛菜。青海
原爾。住物波。鱈廣物。鱈狹物。奧津藻菜。邊津藻菜爾。
至留麻豆爾。御服波。明妙照妙爾。稱辭竟奉牟。皇神
等乃大前爾。宇豆乃御幣帛乎。奉良久止。白須。神產
日神。高御產日神。玉積產日神。足產日神。大宮賣神。

御食津神。事代主神乃大前爾。白左久。天皇乃御代
乎。足御代乃茂御代止。堅石爾。常石爾。齋奉利。幸幣
奉留賀故爾。神漏伎神漏美命止。宇豆乃御幣帛乎。
奉良久止。白須。辭別豆。伊勢爾坐須。天照大御神乃
大御前爾。恐美。恐美母。白左久。皇大御神乃見霽加
志坐須。四方國波。天乃壁立極。國乃退立限。青雲乃
霽久極。白雲乃墜。居向伏限。青海原波。舟艦乃至止
留極。自陸往道波。馬凡至留限。挾國波。廣久。峻國波。
平氣久。皇大御神乃寄奉婆。大御前爾。宇豆乃大神
幣帛乎。礼代止。奉置豆。殘乎婆。平氣久。聞食牟。又天

皇乃御世乎。堅石爾。常石爾。齋比奉利。茂御世爾。幸
幣奉留賀故爾。宇事物。頸根衝拔豆。宇豆乃御幣帛
乎。稱辭竟奉良久止。恐美。恐美母。白須。辭別豆。白左
久。天皇乃大幣帛乎。此官與利。奉出志給布諸國乃
大小乃神社。又北海道爾。齋比祭礼留三前乃大神
乃大前爾。恐美。恐美母。白左久。天皇乃宇豆乃御幣
帛乎。此神床爾。奉留事乃由乎。聞食世止。恐美。恐美
母。白須。神祇官員。檢點幣。中臣奉伯言。昇幣殿。奉須
伊勢幣帛。大臣以下降席拜伏。又昇諸社幣帛。上神
殿諸員拜跪。既了徹饌。迨夜。點燈庭燎。至奏歌供饌。

晝夜畧同。奉五色絕白絕唐錦木綿麻大布于天照大神。豐受大神。絹木綿于伊勢別宮。五色絕麻案于天下大小神祠。五色絕麻案于八神。十四日。甲戌。命正二位綾小路有長。掌神樂大曲。中伶人山井景順。掌神樂笛大曲。且曰。禁託祈禳。奏神樂於神殿。十七日。丁丑。修後嵯峨天皇六百年祭典於山城嵯峨陵。宣命曰。天皇命乃大命爾座世。掛卷母。恐支。後嵯峨院天皇乃山城葛野鄉乃。嵯峨野乃。御陵乃大前爾。白給波久止。白佐久。今年乃。今日乃。此日。惶支大御靈乃御祭。仕奉良志。米給布止志。正三位行京都

府知事平朝臣信篤乎。差使豆。禮代乃大幣乎。捧持米豆。奉出給布。掛卷母。恐支。大御靈如此之狀乎。聞食豆。天皇命乃大朝廷乎。平良介久。安良介久。護矜幸閉止。恐美。恐美母。白給波久止。白須。十九日。己卯。修大原野祭。二十八日。戊子。修祭典於八神殿。爾後。每歲春秋二季。修祭。著為永式。是日。勅使侍從勘解由小路資生。皇太后宮使侍從入江為福。皇太后宮使皇后亮長谷信成。一品內親王使無品內親王使侍從慈光寺有仲。大辨坊城俊政臨會。祝詞曰。掛卷母。恐支。八柱大神。天神地祇。八百萬神。御代御代乃天

皇都互。三所乃大前爾。從一位行神祇伯藤原朝臣
忠能。恐美々々母。白左久。新代乃茂御代止。祭式乎。
改正給布時爾。方利互。二月乃。今日乃。生日乃。足日
爾。此春秋乃祭乎。始給比。從四位行侍從藤原資生
乎。御使止。為互。御幣帛乎。奉出給布。是以。皇太后宮
皇后宮一品內親王與利毛。御使差互。御玉串乎。捧
奉利。恐美。拜美。奉仕良志米。給布賀故爾。御食御酒
魚菜菓。種々乃物乎。奉備互。慎敬比。奉仕留事乎。高
高爾。聞食世止。恐美々々毛。白須。宣命曰。天皇乃大
命爾。坐世。掛卷母。恐支。八柱大神。天神地祇。八百萬

神。御代御代乃天皇。都互。三所乃大前爾。從四位行
侍從藤原朝臣資生乎。使止。為互。白給波久止。白左
久。新代乃茂御代止。祭式乎。改正給布時爾。方利互。
中世典利。其祭爾。他道乃繆利麻。自許禮留乎。除給
比。去給比。正支式爾。復給比互。彌益々爾。天皇乃大
殿。又皇太后乃大殿乎。始互。殿止云。殿乃內外波。平
氣久。堅石爾。常石爾。護幸幣給幣止。乞祈給布事乎。
聞食世止。宣留。如此聞食互。婆。今典利後古道爾。違
事無久。過事無久。持由麻波里。清麻波里互。仕奉良
志米。給波牟狀乎。見行志聞食互。天皇乃大朝廷乎。

始互。仕奉禮留百官人等。天下乃公民等爾。至留麻
互爾。伊加志夜。具波衣乃如久。立榮米給幣止。宣留。
天皇乃大命乎。聞食世止。恐美。恐美母。白須。三月十
一日。辛丑。天皇行幸于神祇官。親祭神武天皇。是日。
卯牌。天皇衣冠向神殿。神祇官負辨官就座。開扉。奏
幣本神樂歌。從一位神祇行藤原朝臣忠能。奏祝詞
曰。掛卷母。恐支。畝傍乃檀原爾。天下所知食志。天皇
命乃大御靈乃大前尔。從一位行神祇伯藤原朝臣
忠能。恐美。恐美毛。白左久。此月乃。今日乃。此日波。萬
代爾不絕。御祭乃日奈流賀故爾。御陵爾。御使差互。

伊都伎祭良世給布故。此齋場爾為天毛。祭給布爾
依互。晨正午夕止。御饌奉良世給布倍久。定米給比
互。御酒波。甕上高知。甕腹滿並互。大海原乃物波。鱈
廣物。鱈狹物。奧津藻菜。邊津藻菜。山野乃物波。甘菜
種々乃物乎。由麻波里。清麻波里互。奉良世給布。大
御饌乎。御心毛。平爾。聞食止。恐美。恐美毛。白須。供飯
酒餅海魚川魚野菜海菜塩水諸饌。奉幣末神樂歌
修拜禮。徹神饌。以志都也。本神樂歌。既而閉扉。諸員
退。已下牌。神祇官大政官諸省院學臺職使府藩縣
勅任官諸負。就席開扉。奏幣本神樂歌。供飯酒餅野

鳥水鳥海魚川魚時菓野菜海菜塩水奉幣末神樂
歌。伯奏祝詞曰。掛卷母。恐支。畝傍乃檀原宮爾。天下
所知食志。天皇命乃大御靈乃大前尔。從一位行神
祇伯藤原朝臣忠能。恐美。恐美毛。白左久。此乃三月
乃。今日乃。此日尔。此齋場尔。行幸之互。大御親良。恐
美。遠呂賀美給布爾。因互。礼代乃大幣帛止。明妙照
妙。和妙乎取垂天。御酒波。甕上高知。甕腹滿並互。青
海原乃物波。鱒廣物。鱒狹物。奥津藻菜。邊津藻菜。山
野乃物波。甘菜辛菜。菓子種々乃物乎。横山乃如久。
置高成天。敬祭利給布。如此祭良世給状乎。御心茂。

於多比仁。聞食天。石根樹立草乃片葉毛。言止之時
乃如久。安御世乃。足御世止。治給倍流。此天下四方
國波。動事無久。左夜具事守給比。大支御稜威波。國
乃八十國。嶋乃前々。漏落事無久。海乃外乃國々爾。
至留麻互爾。輝坐志。大朝廷者。彌益々爾。常石爾。堅
石爾。茂之夜具波延乃如久。立采之米給閉止。恐美。
恐美毛。白須事乎。高々爾。聞食止申須。出御供幣物。
天皇拜皇祖。入御。徹神饌。以志都也。本神樂歌。閉扉。
奏志都也。末神樂歌。諸員退。如前儀。酉牌。點燈庭燎。
既而神祇官負辨官。就席開扉。奉幣本神樂歌。供酒。

餅海魚川魚野菜塩水諸饌奉幣末神樂歌徹神饌。奏磯等本神樂歌閉扉。奏磯等末神樂歌。諸官負悉退。令天下每歲本日。修遙拜神武天皇式於國郡邑。著為永典。四月八日。丁卯。遣德大寺大納言藤原實則於後月輪東陵祭孝明天皇。宣命曰。天皇乃大命爾。坐世。掛卷母。恐支。後月輪東乃御陵乃大前爾。正二位行大納言藤原朝臣實則乎。使止為互。白給波久止。白左久。往志明治二年乃春。東京爾伊傳麻志互典利。内外乃國乃政乎。聞食志治服幣給布爾。依利互。朝爾暮爾。怠留事無久。忘留事無久。天神地祇。

御代御代乃天皇乃大前乎。慎敬比。守給幣幸幣給幣止。乞祈奉良世給布故。内外乃國乎。彌遠長爾。安國止。平氣久。知食左牟止。思食須。隨爾。尚東京爾。留坐互。御代乃初乃。大嘗聞食佐牟事乎。今大前爾。告左世給布乎。都婆良爾。知食世止。宣留。天皇乃大命乎。聞食世止。恐美。恐美母。白須。二十五日。甲申。修松尾祭。宣命曰。天皇乃大命爾。坐世。掛卷母。恐支。松尾爾。坐須。二柱乃大神乃大前尔。從三位行留守判官藤原朝臣忠敬乎。使止為互。白給波久止。白左久。此月乃。上申日乃。恒祭爾。御幣帛奉出志祭良世給布。

乎。故有互。今日乃下。申日爾代互。正三位行神祇大
祐藤原朝臣隨光乎。差使互。齋祭良世給布事乎。聞
食世止。白須。如此聞食互婆。天皇乃大朝廷爾。平氣
久。安氣久。足御代乃。茂御代爾。齋奉利。常石爾。堅石
爾。幸幣奉利仕奉留。王等臣等乎母。平氣久。天皇乃
大朝廷爾。伊加志夜具波衣乃如久。仕奉利。榮志米
給幣止。宣留。天皇乃大命乎。聞食世止。恐美。恐美母。
白須。二十六日。乙酉。修賀茂祭。宣命曰。天皇乃大命
爾。坐世。掛卷母。恐支。賀茂乃皇大神乃大前爾。正三
位行留守次官藤原朝臣公誠乎。使止為互。白給波

久止。白左久。此月乃。中酉日乃。恒乃祭爾。東游御馬
仕奉互。祭良世給布乎。故有互。今日下酉日爾代互。
正三位行神祇大祐藤原朝臣隨光乎。差遣互。宇豆
乃御幣帛乎。奉出互。齋祭良世給布事乎。聞食世止。
白須。如此聞食互婆。天皇乃大朝廷乎。平氣久。安氣
久。足御代乃。茂御代爾。齋奉利。常石爾。堅石爾。幸幣
奉利仕奉留。王等臣等乎母。平氣久。天皇乃大朝廷
爾。伊加志夜具波衣乃如久。仕奉利。榮志米給幣止。
宣留。天皇乃大命乎。聞食世止。恐美。恐美母。白須。二
十九日。戊子。修吉田祭。宣命曰。天皇乃大命爾坐世。

掛卷母。恐支。吉。曰。爾坐須。四柱乃大神乃大前爾。從三位行留守判官藤原朝臣忠敬乎。使止為互。白給波久止。白左久。此月乃中子日乃恒祭爾。御幣帛乎。奉出志祭良世給布乎。故有互。今日乃下子日尔代互。正三位行神祇大祐藤原朝臣隨光乎。差使互。齋祭良世給布事乎。聞食世止。白須。如此聞食互。婆。天皇乃大朝廷乎。平氣久。安氣久。足御代乃。茂御代爾。齋奉利。常石爾。堅石爾。幸幣奉利仕奉留。王等臣等乎。母。平氣久。天皇乃大朝廷爾。伊加志夜具波衣乃如久。仕奉利。采志米給幣止。宣留。天皇乃大命乎。聞

食世止。恐美。恐美母。白須。五月三日。壬辰。廢御廐。先是。留守官給官社祭馬。勅爾後。使本府點檢而供馬。九日。戊戌。勅神祇官曰。曩聞伊勢度會郡神領中無稅田五十八區。然以神封為私有。極不理。故今遣民部省吏。宜與本部官負。詳加查照。更定租額矣。十四日。癸卯。令曰。神祠本係國家宗祀。而非一人私有。中葉以降。神官社家。儘有乘世。亂自稱神代。相傳故家。以為己官者。要出一時補任。而沿襲至今。或領家地頭。因時喪掌社職。雖村邑叢祠。掌為者。無非世襲。神官以祠田賽資。充家祿。巨細雖殊。天下通弊也。爾後。

神官士民異等。則特悖祭政。均旨。故伊勢兩宮以下。天下大小神官。宜精選補任。以革宿弊矣。又曰。官社以下。定額神官職員規則。載在別幅。若府藩縣鄉社。據曩呈卷冊。更加詳按。俟他日。神祇官指揮。神祠諸務。宜受裁本官。又曰。廢神官。從前叙爵。官社以下。神官。悉隸各地官吏。受節度。本籍宜選擇士民中。編入焉。山城國賀茂別雷神社。賀茂御祖神社。男山八幡宮。松尾神社。平野神社。稻荷神社。大和國大神神社。大和神社。石上神社。春日神社。廣瀨神社。龍田神社。丹生川上神社。河內國枚岡神社。和泉國大鳥神社。

攝津國住吉神社。生國魂神社。廣田神社。武藏國氷川神社。安房國安房神社。下總國香取神宮。常陸國鹿嶋神宮。伊豆國三嶋神社。尾張國熱田神宮。近江國日吉神社。紀伊國日前神社。國懸神社。出雲國出雲大社。豐前國宇佐神宮。以上大中三十五社。係神祇官祭祀。謂之官幣社。伊賀國敢國神社。遠江國角避彥神社。駿河國淺間神社。甲斐國淺間神社。相模國寒川神社。上總國玉前神社。美濃國南宮神社。信濃國諏訪神社。上野國貫前神社。下野國二荒山神社。岩代國都々古別神社。陸前國志波彥神社。羽後

國大物忌神社。若狹國若狹彥神社。越前國氣比神社。能登國氣多神社。越中國射水神社。越後國彌彥神社。丹波國出雲神社。丹後國籠神社。但馬國出石神社。因幡國宇倍神社。出雲國熊野神社。隱岐國水若酢神社。播磨國海神社。美作國中山神社。備前國安仁神社。備中國吉備津神社。安藝國嚴嶋神社。長門國住吉神社。紀伊國熊野坐神社。淡路國伊弉諾神社。阿波國忌部神社。讚岐國田村神社。伊豫國大山祇神社。土佐國土佐神社。筑前國宗像神社。香椎宮。筑後國高良神社。豐後國西寒多神社。肥前國田

嶋神社。肥後國阿蘇神社。大隅國鹿兒嶋神社。志岐國住吉神社。對馬國海神々社。以上四十五社。謂之國幣中社。參河國砥鹿神社。飛彈國水無神社。陸中國駒形神社。羽前國出羽神社。加賀國白山比咩神社。佐渡國度津神社。伯耆國大神山神社。出雲國日御崎神社。石見國物部神社。備後國沼名前神社。周防國玉祖神社。讚岐國事比羅神社。豐前國英彥山神社。筑前國太宰府神社。日向國都農神社。薩摩國枚聞神社。石狩國札幌神社。以上十七社。謂之國幣小社。國幣中小六十二社。係各地官吏祭。而通許官

國幣九十七社。管督之者。神祇官也。府社藩社縣社。謂之三廳崇敬社。如鄉社村里土神。則各地官吏管轄焉。除官國二幣社之外。府藩則以縣社鄉社二等。為天下神祠等差定額。官社外式社。及國史炳載之神。歷期年檢查。宜列官社。四時祀奠。列官幣者。宜請神祇官而祭焉。又定職員。神宮祭主正三位一員。統括祭祀。總判宮事。大宮司正五位一員。掌申祝詞。知祭祀。判庶務。少宮司正六位一員。職掌視大宮司。皇太神宮禰宜正七位五員。豐受太神宮禰宜從七位五員。並掌奉仕神殿。修祀事。檢庶務。兩宮權禰宜正

八位五員。職掌視禰宜。兩宮主典從八位八員。職掌助修祀事。管庶務。兩宮權主典正九位。職掌視主典。宮掌從九位。執雜役。唯權主典以下。不定其員。官國二幣大社大宮司正六位一員。少宮司從六位一員。禰宜正八位三員。權禰宜從八位五員。主典正九位。唯不定其員。官國二幣中社宮司正七位一員。權宮司從七位一員。禰宜從八位二員。權禰宜正九位三員。主典從九位。官國二幣小社宮司從七位一員。權宮司正八位一員。禰宜正九位二員。權禰宜從九位。府社藩社縣社鄉社。各置祠官一員。而祠掌類焉。更

下規則十八章曰。遴選華族中。為官幣社長官。若國幣社長官。則以府藩縣大小參事攝之。不然。則宜就華士族中選任之。至舊神官補任官國社長。則雖出神孫華胄。先解世襲。而後改補之。曰官國社次官以下。解從前職掌。而後宜從其才而新補為。曰官國二幣大社長官。上京叙任。宜學祭儀職制於神祇官。而遙任次官。補宜以下。神祇官判任為。上京拜任。宜學祭儀職制於神祇官。如官社祭祀及欲請公裁者。自長官至主典諸員。連署奏請為。官社判任以下。進退黜陟。雖附長官裁決。有難遽決者。或與地方官員高

議區處為。至非常事務。不可不請大政官。而后裁度也。官社勅祭之外。私祭及人民閔各地事件。不可不受各地吏人指揮。如祠事閔神祇官者。宜與地方官員高議。適宜裁為。國社神事及受官裁者。官司上書。歷地方官吏。請辨官裁決。國社神官進退黜陟。地方官。宜受官裁。其他附地方官裁決矣。官社式年造營。及恒歲土木役。祭典公務經費。大藏省辨償為。國社祈年幣帛官祭用度。凡官務經費。公廨掌償為。常費之外。要地方吏人。酌宜區裁。不然。則遵行舊套。亦不妨。府藩縣社鄉社。二等中社班。宜從各地適宜。更定

其等級。府藩縣三社祠官。視國幣小社權禰宜。鄉社祠官。視府藩縣三社祠官。祠掌齒縣社祠掌之下。任祠官於地方各廳。如任狀及祭儀職制。亦受其節度。至祠掌。經地方遴擇補任之。祠官祠掌。雖屬各廳管轄。至非常事務。經公裁決定者。視官社。官國二幣之外。社領公収諸社營繕等經費。適宜處分。而后待官裁從事矣。十五日。甲辰。修遣外國使祭於神祇官。拂曉。裝修神殿。神祇官大政官諸省院學臺職使府長官遣外國使就席。開扉。奏神樂歌。神祇伯奏祝詞曰。掛卷母。恐支。八柱大神。天神地祇。八百萬神。御代御

代乃天皇。都互。三所乃大前爾。從一位行神祇伯藤原朝臣忠能。恐美。恐美毛。白左久。掛卷母。恐支。天皇乃新代乃。茂御代典利。始互。清國乃通信新備。知食牟賀為爾。今年五月乃。十日余七日乃日乎。吉日止。定互。從二位行大藏卿藤原朝臣宗城乎。欽差大臣爾任志。外務乃官人乎。差副互。彼國爾遣波志給波牟止須。是以。大納言從二位藤原朝臣實愛乎。大前爾。差使互。御幣帛奉出志。其狀乎。白給布賀故爾。奉留物波。御酒波。甕上高知。甕腹滿並互。青海原乃物波。鱒廣物。鱒狹物。奧津藻菜。邊津藻菜。山野乃物波。

甘菜。辛菜。菓等乎。備奉利豆。齋支祭良世給布事乎。
高々爾。聞食世止。恐美。恐美母。白須。供神饌飯酒餅
魚塩水菜菓。奏神樂歌。供幣物。從二位行大納言藤
原實愛。奏宣命曰。天皇乃大命爾。坐世。掛卷母。恐支。
八柱大神。天神地祇。八百萬神。御代々々乃天皇。都
豆。三所乃大前爾。大納言從二位藤原朝臣實愛乎。
使止為豆。白給波久止。白左久。天皇乃新代乃。茂御
代典利。始豆。清國乃通信親備。知食牟賀為尔。今年
五月。十日余。七日乃日乎。吉日止。定豆。從二位行大
藏卿藤原朝臣宗城乎。欽差大臣尔。任志。正四位行

外務大丞兼文書正藤原朝臣前光。從五位守中判
事兼外務權大丞源朝臣直道。正七位守文書權正
鄭永寧等乎。差副豆。彼國尔。遣波志給波牟止。為留
状乎。白給波久止。宣留。天皇乃大命乎。聞食世止。恐
美。恐美母。白須。又遣外國使。奏祝詞曰。掛卷母。恐支。
八柱大神。天神地祇。八百萬神。御代々々乃天皇。都
豆。三所乃大前爾。正四位行外務大丞兼文書正藤
原朝臣前光。恐美。々々母。白左久。掛卷母。恐支。天皇
乃新代乃。茂御代典利。清國乃通信親備。知食牟賀
為爾。今年。五月乃十日。余七日乃日乎。吉日止。定豆。

從二位行大藏卿藤原朝臣宗城乎。欽差大臣爾任志。正四位行外務大丞兼文書正藤原朝臣前光。從五位守中判事兼外務權大丞源朝臣直道。正七位守文書權正鄭永寧乎。差副互。彼國爾遣波志給波牟止須故。此狀乎。聞食互。海路波。浪風乃禍無久。陸路波乎。足乃過無久。往方毛。來方毛。平氣久。天皇乃大命乃隨爾。事成竟互。復命白左牟日麻互爾。相助給比。相字豆乃比給比。守幸幣給幣止。乞祈白須事乃由乎。高々爾。聞食世止。恐美。恐美母。白須。既而遣外國使。及諸官吏。拜儀畢。徹饌。奏神樂歌。衆退去。十

八日。丁未。修遣外國使祭於神祇官。神祇官大政官諸省院學臺職使府長官遣外國使。就席開扉。奏神樂歌。神祇伯。奏祝詞曰。掛卷母。恐支。八柱大神。天神地祇。八百萬神。御代々々乃天皇。都互。三所乃大前爾。從一位行神祇伯藤原朝臣忠能。恐美。々々母。白左久。掛卷母。恐支。天皇乃。新代乃。茂御代止。諸國乃通信親備。知食須時爾方利互。魯西亞國爾。正四位守參議管原朝臣種臣乎。遣波志互。各母。各母。管利知良牟。捧太乃。界乎。定米。國乎。限利互。治米。給波牟止須。是以正二位行大納言藤原朝臣實則乎。大前

爾。差^中互。御幣帛奉出志。其狀乎。白給布賀故爾。奉留物波。御酒波。甕上高知。甕腹滿並互。青海原乃物波。鱒廣物。鱒狹物。奧津藻菜。邊津藻菜。山野乃物波。甘菜辛菜菓等乎。備奉利互。齋支祭良世給牟事乎。高々爾。聞食世止。恐美々々母。白須。供神饌幣物。如曩日。宣命使奏宣命曰。天皇乃大命爾。坐世。掛卷母。恐支。八柱大神。天神地祇。八百萬神。御代々々乃天皇。都互。三所乃大前爾。正二位行大納言藤原朝臣實則乎。使止。為互。白給波久止。白左久。天皇乃新代乃。茂御代止。諸國乃通信親備。知食須時爾。方利互。

魯西亞國爾。正四位守參議菅原朝臣乎。遣志互。各母。各母。管利知良牟。樺太乃界乎定米。國乎限利互。爭布事無久。違布事無久。治米給波牟止須。故此狀乎。白給波久止。宣留。天命乃大命乎。聞食世止。恐美。恐美母。白須。又遣外國使。奏祝詞曰。掛卷母。恐支。八柱大神。天神地祇。八百萬神。御代々々乃天皇。都互。三所乃大前尔。正四位守參議菅原朝臣種臣。恐美。恐美母。白左久。掛卷母。恐支。天皇乃新代乃。茂御代止。諸國乃通信親備。知食須時爾。方利互。魯西亞國爾。正一位守參議菅原朝臣種臣乎。遣波志。各母。各

母。管利知良牟。樺太乃界乎。定米。國乎。限利互。治米
鎮米。給波牟止須故。此狀乎。聞食互。海路波。浪風乃
禍無久。陸路波。手足乃過無久。往方毛。來方毛。平氣
久。天皇乃大命乃隨爾。事成竟互。復命白左牟。日麻
互爾。相助給比。相宇豆乃比。給比。守幸幣給幣止。乞
祈白須。事乃由乎。高々爾。聞食世止。恐美。恐美母。白
須。既而遣外國使。及諸官吏拜儀畢。徹饌。奏歌。各退
去。二十二日。辛亥。修大嘗祭於神祇官。辰牌。辨官問
卜儀具否。神祇官大政官民部省官員。就坐。大臣召
辨官。問卜儀具否。辨官告全備。大臣命卜定。辨官傳

之神祇祐。既而開扉。奏神樂歌。神祇伯奏祝詞曰。掛
卷母。恐支。八柱大神。天神地祇。八百萬神。御代々々
乃天皇都互。三所乃大前爾。從一位行神祇伯藤原
朝臣忠能。恐美々々母。白左久。今年天皇乃御代乃
始乃大嘗。聞食左牟爾。悠紀主基乃國典利。御饌御
酒奉出志。種々乃物等波。大藏省典利。仕奉良牟止
為互。今日乎。生日乃足日止。此大前乃神籬尔。卜庭
神乎。坐世奉利。卜部爾負互。悠紀主基乃國郡乎。卜
幣麻。迦那波志米互。定米給波牟為乃故爾。御酒波。
甕上高知。甕腹滿並互。青海原乃物波。鱒廣物。鱒狹

物。奧津藻菜。邊津藻菜。山野乃物波。甘菜。辛菜。菓等
乎。奉置豆。齋奉。利卜仕奉。留事乎。見行志。聞食豆。皇
神乃大御心爾。御酒奉良牟。悠紀主基乃國郡乎。擇
美定給比豆。此卜事爾。出示志給幣止。白須事乃由
乎。高々爾聞食世止。恐美恐美母。白須。卜定竣儀。良
義進函神祇伯。神祇伯授諸神祇。大祐。神祇大祐。授
諸辨官。辨官進諸大臣。大臣令辨官拚封。大臣披閱
既了。授玉串辨官。辨官復席。命大史淨寫。卜定國郡。
辨官進淨寫書函大臣。大臣召辨官。授之書函。辨官
參朝進奏。復進之大臣。於是大臣授卜定文書民部

省。告知卜定悠紀。甲斐國巨摩郡。主基安房國長狹
郡。奏樂徹饌閉扉。衆僉退去。是役除神祇官大政官
民部省官員之外。典祀典者。正三位吉田良義。及鈴
鹿。熙明。山田有年。鈴鹿通安也。六月二十五日。甲申。
令曰。世俗從前。稱大教。謂六月。又謂夏越。修祀典。
本成一社神事。要之失本義。今重興旧儀。更欲行天
下。公布禊式。宜領悉焉。二十八日。丁巳。津藩士族藤
堂高泰。任神祇少祐。兼神宮少宮司。叙從六位。七月。
四日。壬辰。令宣教使曰。大教要旨。在於敬神明。倫俾
兆民。各正其心。盡其職焉。故非立教以導之。則不能

正其心也。非敷政以治之。則不能盡其職也。嗚呼。政教相竝。而後治體立矣。今陛下勵精為治。欲追蹤神武。創造之鴻基。崇神經營之偉績。參酌古今。更張頽綱。施通變之畧。然而大教未洽。民心未一。頗迷方向。是宣教使所當憂之責也。可不勉哉。夫人為萬物靈長。而尤為神明所眷顧者也。自天孫君蒞皇土以來。列聖相承。莫不盡體天祖之心。以為心。而以世有古今。時有污隆。故政亦不得不變更也。唯其俾民正心。盡職解昏迷。終始知所仰望者。先聖後聖。其揆一也。繼今以往。為宣教使者。能體認此旨。省察人情風俗。

感發鼓舞。開導神賦智識。講明大道。上下益崇敬神明。以不負其洪恩。并欽戴聖朝愛恤隆旨也。五日。癸巳。神祇大祐。北小路隨光。任神宮大官司。是日。命祭主近衛忠房。神祇少祐。青山景通。神祇少祐。藤堂高泰。急抵東京。以釐革神宮祭典庶務也。八日。丙申。神祇推少祐加部。嚴夫免職。野村藩大參事。有竹裕代任之。叙正七位。是日。命度會縣大參事。河田景福。與神宮釐革事。既而復命。與知事高議。要事情無忤違。以不失政體矣。十二日。庚子。下令神祇官曰。皇太神宮。豐受太神宮。固有等差。而中古以降。一視同敬。甚

無謂也。今首詳定兩宮體裁。并釐革神宮庶務。故為神官者。能遵奉新令。以勿墨守陋習也。又曰。大内人以下物忌父等。從前神宮諸職掌。爾後。主典權主典。宮掌。宜分課勾當焉。又曰。從前大官司。隸屬諸郡司。神官司。悉廢焉。又曰。神宮職掌。宜遵奉職員令。而從事。且設司廳於皇太神宮區域。又曰。荒木田度會兩姓。自豐受宮鎮坐以來。儼然劃掌神務。決不混仕。兩宮分黨交訟。歷世貽患。職之是由。今詳議酌宜。爾後。不論兩姓。彼此順選。任豐受宮權祿宜。轉任皇太神宮祿宜。若夫才學優長。非常拔擢者。不在斯限。又曰。

兩姓者。歷世奉神名族也。然如進退黜陟。則爾後須由適宜處裁也。又曰。荒木田度會子弟。襲他族。從前稱一代權稱宜者。儘有之。畢竟冒二姓。情義相傷。果有之。宜遄復姓。不混淆。又曰。神官從前稱諸國郡擅家。須配大麻。以貪其賽資。陋習可厭。繼今以降。停止焉。十五日。癸卯。修後龜山天皇祭典。宣命曰。天皇命乃大命爾。坐世。掛卷母。恐支。後龜山院天皇乃山城國葛野郡乃。嵯峨乃小倉乃。御陵乃大前尔。白賜波。久止。白佐久。今年乃。今日乃。此日爾。掛卷母。恐支。大御靈乃。四百五十年乃。御祭。仕奉良志。米賜布止志。

互。正三位行京都府知事平朝臣信篤乎。差使互。禮
代乃大幣乎。捧持志米互。奉出賜。掛卷母。恐支。大御
靈如此之状乎。聞食互。天皇命乃大朝廷乎。平良介
久。安良介久。護矜幸閉止。恐美。々々母。白賜波久止。
白須。二十四日。辛亥。神祇權少祐有竹裕免職。二十
九日。丙辰。神宮大官司河邊教長免職。八月。四日。修
北野神社恒祭。留守次官河野公誠。為宣命使。正三
位吉田良義。為奉幣使。是日。廢神祇官大小祐權官
并大史以下諸吏。更置大掌典。中掌典。少掌典。大神
部。中神部。少神部。廢諸陵寮如其局事務。則神祇官

兼董焉。五日。神祇少副福羽美靜。任神祇大副。神祇
大祐門脇重綾。任神祇少副。從四位戶田忠至。從五
位澤簡德。任神祇少祐。神祇少祐藤堂高泰免職。專
任神宮少官司。出仕神祇官。神祇少祐青山景通免
職。從六位青山景通。正七位天野正世。正七位谷森
善臣。浦田正民。出仕神社官。正三位白川資訓。任神
祇大掌典。神祇少祐遠藤元信。任神祇大掌典。兼水
川神社少官司。如故。九日。從四位福羽美靜。任神祇
大輔。兼宣教次官。如故。從五位門脇重綾。任神祇少
輔。從四位戶田忠至。從五位澤簡德。任神祇少丞。十

日。從六位青山景通。正七位谷森善臣。正七位天野正世。浦田長民。為神祇省出仕七等官。十五日。修男山祭。留守次官阿野公誠。為宣命使。正三位吉田良義。為奉幣使。十七日。神祇少丞從四位戶田忠至。叙正四位。二十三日。從三位醍醐忠敬。為神祇省出仕六等官。二十四日。正二位三條西季知。為神祇省出仕三等官。特命執事。准祭主。為例祭幣使。二十七日。神祇少丞戶田忠至。為神宮神嘗祭幣使。九月朔日。以准祭主。正二位三條西季知。為例幣使。發遣之神祇少丞戶田忠至副焉。十四日。詔曰。朕恭惟神畀者

天祖威靈所憑。歷聖所奉戴。以治天職之至寶也。今朕雖不逮。幸際復古。忝承鴻緒。因新修神殿。奉安神器。及列聖皇靈。晨夕欽仰。欲親裁萬機。以誓無負神器。垂訓皇靈眷顧之深恩。尔群卿百僚。其體斯旨。既而令曰。詔旨如此。姑移神祇省。鎮坐皇靈於賢所祭之。十七日。天皇遙拜皇太神宮。修賢所祭。卯下牌。神祇省。式部寮。宮内省。諸官吏。莅席執事。辰牌。參議諸省卿。神祇輔式部頭。就席。以殿上南座。充拜位面。諸省輔。勅任官等。各就席。天皇出御。大政大臣三條實美前行。天皇修拜。當是時。實美侍御後。參議諸省卿

重行列侍。神祇輔式部頭。承候便所。既而天皇還御
便殿。大政大臣參議諸省卿輔。勅任官。設坐庭上。西
向而拜。々畢。昇殿。然後入御。是日。修祭也。大政大臣
就外殿巽隅。神祇輔就艮隅。簀席。已而奏神樂歌。大
掌典以下。傳供神饌。中山從一位藤原忠能。侍神前
奉之。供饌既了。式部頭奏聞。天皇御內殿。參議諸省
卿上神殿。就簀子南位。北面而坐。大政大臣奏祝詞
曰。神風乃伊勢國。拆鈴五十鈴。乃大宮爾。鎮坐須皇
大御神乃。神嘗乃。今日乃祭乎。恒母拜美賜布式乃。
隨爾。今年典利。始米互。更尔。大政大臣。參議副議長。

八省卿輔。開拓使。長官次官等。及比官々乎。率互。慎
美禮比。拜美賜比。祭里賜布爾。依氏。是乃大殿尔。鎮
坐須皇大御神乃。御靈乃御前尔母。禮代乃御酒御
饌。備奉里。捧奉里氏。大政大臣從一位藤原實美。恐
美々々母。白佐久。天津日嗣乃。新代乃大業。彌益々
爾。嚴八桑枝成榮。由留事波志母。專大御靈實乃。皇
朝廷乃。御守護止志互。鎮坐乎以互。自今以後母。大
宮乃。內重外重。吹風乃。騷無久。食國乃。影面背面。寄
波乃。乱無久。百乃官乎。始米互。諸乃縣乃。末麻傳。入
紐乃。同心爾。仕奉里。勤奉。皇我大御代乎。手長乃御

世乃伊加志御世爾。護幸閑賜閑。畏美慎美母。白須。天皇奉玉串。既而神祇輔。授之忠能。々々獻之神靈。振鈴如式。天皇還御便殿。大政大臣以下。勅任官吏。修拜。衆儀盡成。徹饌。有司退去。二十九日。令神祇省。置御巫。以宮内省元刀自任之。三十日。移皇靈於賢所。修祭。子下牌。大政大臣三條實美。為奉迎使。向神祇省。參議諸長官次官。式部頭。府知事。諸官吏。亦會焉。丑牌。實美以下就席。神殿開扉。奏神樂歌。奏祝詞。供神饌。奏歌。實美奏宣命曰。天皇乃大命爾坐世。掛卷母。恐支。御代々々乃天皇乃大御靈乃大前爾。大

政大臣從一位藤原朝臣實美乎。使止為互。白給波。久止。白左久。天皇等乃大御靈乎。前年此神床爾。坐世奉利互與利。天皇大御自祭良世給比。齋支給比。官々急留事無久。過都事無久。仕奉良志。米給布物。加良。古乃則乃任爾。改正志。厚久尊美。親久祭良世。給布止為互。今年九月乃。今日乃。生日乃。是日爾。大朝廷乃内尔坐須。天津璽乃神寶乃同神床爾。坐奉良牟我為尔。使大政大臣從一位藤原朝臣實美乎。始。官々等戴奉留。迎奉留隨意尔。大御靈母。平氣久。安氣久。遷利幸志給閑止。宣留。天皇乃大命乎。熟良

爾聞食世止。恐美。恐美母。白須。神祇省官員修拜。徹神饌。奏神樂歌。掌典舁羽車。居扉前。畢候廊下。大政大臣諸長官。式部頭上殿列侍。神祇大少輔。移皇靈於羽車。於是少輔告移御大臣。大臣以下一揖下殿。列立於階下。掌典舁羽車。出簀子。神祇丞警蹕。大臣以下磬折。奏行樂。羽車抵賢所中門。駐。徹行樂。當是時。天皇下御庭上板屋。大臣率神祇輔。掌典隨羽車。駐蹕御前。天皇修拜。竣儀。入御便殿。掌典居羽車於御拜葉薦之上。於是神祇輔進。出辛櫃于羽車。奠諸賢所。又典中山從一位藤原忠能。奉鎮皇靈。當是時。

大臣以下勅任諸負上殿。承候於便殿南簀子。神祇少輔。告鎮坐式部頭。式部頭奏聞。天皇御便殿。大政大臣。就外殿巽隅席。神祇輔。就良隅簀子席。奏歌々聲。既揚。大掌典以下。傳供神饌。忠能侍神前。奉之。竣儀式部頭奏聞。天皇御內殿。參議諸長官。上神殿就席。大政大臣奏祝詞曰。掛卷母。恐支。御代々々乃天皇乃。大御靈乃大前尔。大政大臣從一位藤原朝臣實美。恐美。恐美母。白左久。今御代々々乃天皇等乃御靈乎。天津壘乃神寶止同。御殿爾。鎮坐世奉留事。乃由波。天照皇太御神乃高天原爾。事詔互。賜比互。

天日嗣乃鴻業乎。天壤無窮爾。所知者牟。法乃本曾止。建賜比。授賜比志。教乃任爾。今乃新代乃大政。所聞者牟。我為爾志。互。即神風乃伊勢乃五十鈴乃宮爾。鎮坐須皇大御神波。既爾。天御祖止。齋奉里。治奉里。賜比。其別御靈乃移乃神寶乃御前止。同殿乃一御床爾。天皇等乃御靈乎。鎮坐奉里。互。自今以後。其大前爾。大政大臣參議々々。長卿輔等乎。率賜比。阿騰母比。賜比。常爾。禮備仕奉里。賜比。互。天御祖乃御訓乃法乃任爾。食國乃政所聞者志。青雲乃向伏國。白波乃立塞留島々。爾至迄。言問和志。天地乃內外。隔

留事無久。彌高爾。彌遠爾。見霧加之。聞廣米賜波。牟事乎。御代々々。乃天皇。天神祖乃御靈止。專同御心爾。助賜比。阿奈々。比賜比。皇我大朝廷乎。堅磐爾。守惠幸閑賜閉止。今年九月乃。今日乃。生日乃。足日爾。是乃御殿爾。遷齊比。鎮坐奉里。互。奉留幣帛波。錦綾乃織物。又外國與利。參渡禮留。奇貨等乎。母。取備閑。橫山成。打積置支。御酒波。瓶腹滿並閑。海山種々。八取乃。執代物乎。設備閑。倭儻仕奉良志米。天皇御親百官乎。率互。敬比。給比。祭賜布事乃由乎。平介久。安介久。所聞者止。相並志。互。大政所聞者須事波。志母。

古乃則乃任爾志。互御代々々乃天皇等。且天御祖
乃御靈乃大前乎。敬奉里賜波牟事母。專同狀尔。皇
后母女官等乎。率互拜賜比。御玉串奉出賜布事乎。
平介久。安介久。所聞食世止。恐美々々母。白須。天皇
奉玉串。神祇輔授之忠能。々々獻諸皇靈。還御便殿。
大臣以下。修拜奏倭舞。徹神饌入御。大臣以下退去。
十月十日。神宮修大祭。以正二位三條西季知。為奉
幣并班幣使。神祇少丞澤簡德。亦莅會典役。且為賀
茂男山大祭。班幣使。神祇少丞戶田忠至。為氷川神
社大祭班幣使。十七日。改神祇省御巫。為内掌典。權

巫為權内掌典。十一月四日。修遣外國使祭辰牌。神
祇省式部寮官員大政大臣參議諸長官次官。遣外
國使及隨行官員踞床。既而神祇大輔。昇殿開扉。奏
神樂歌。供神饌。又奏歌供幣。大政大臣參議諸長官
次官式部頭昇殿。各就殿内東位。北上西面。大政大
臣奏祝詞曰。掛卷母。恐支天神地祇。八百萬神乃大
前爾。大政大臣從一位三條實美。恐美。恐美母。白左
久。天皇乃御代乃始。興利海外乃各國乃通信乎。彌
遠爾長雨。議給比。治給比。其事業乎。聞食須賀故爾。
往来乃人母。年麻禰久。勤志美仕布留時爾。方利互。

今年十一月爾更爾。右大臣正二位岩倉具視奉全
權大使爾任志。諸省乃卿輔等乎始米。其他許々太
久乃官人乎。差副互。各國爾遣志給比。世爾所在國
止。云國乃國形國風。其情態麻互。博久見議良志米
給波牟止須故。大前爾御幣帛奉出志。御酒波。甕上
高知。甕腹滿並互。青海原乃物波。鱈廣物。鱈狹物。奧
津藻菜。邊津藻菜。山野乃物波。甘菜。辛菜。種々乃物
乎。置足波志互。齋支祭留事乎。甘良爾聞食互。海路
波々風乃禍無久。陸路波。手足乃過無久。往方母。来
方母。平氣久。天皇乃大命乃隨爾。事成志竟互。復命

白左牟日麻互爾。相助給比。相宇豆乃比給。守幸倍
給倍止。乞祈白須事乃由乎。聞食世止。恐美。恐美母。
白須。諸官員拜儀既了。降殿復踏原床。神祇省奏任
官拜儀既了。復坐殿內。徹幣饌。奏神樂歌。賜酒遣外
國使及隨行有司。閉扉奏歌。衆皆退。十一月十四日。
正七位天野正世。任神祇少丞。十七日。修大嘗祭於
皇城吹上花苑。二十七日。神祇省出仕三等官正二
位三條西季知免職。二十九日。神祇少輔門脇重綾。
為孝明天皇例祭宣命使。十二月二日。令神祇少輔
門脇重綾。校正京都三所八神殿及官幣諸社。因遣

重綾于山城攝津出雲伊勢。正二位久我建通於賀
茂別雷神社。賀茂御祖神社。松尾神社。貴船神社。梅
溪正三位源通善於男山八幡宮。平野神社。稻荷神
社。飛鳥井正二位藤原雅典於日吉神社。梅宮神社。
大原野神社。六條正二位源有容於北野神社。八坂
神社。亦然。十二日。令攝津住吉祝人津守國美。出雲
大社。舊國造北島全孝。千家尊澄。班華族。未幾。伊勢
神宮。舊長官正五位河邊教長。肥後阿蘇宮。舊大宮
司阿蘇惟敦。豐前宇佐八幡宮。舊大宮司到津公誼。
宮成公矩。紀伊日前國懸神社。舊大宮司紀俊尚。尾

張熱田神宮。舊大宮司千秋季福。班華族。既而公誼
公矩俊尚季福。並叙從五位。自千家氏。至千秋氏。諸
祝。皆儼然神胤。而中古以還。官階降黜。殆均庶姓。然
人望尊崇。猶或在新造縉紳之右。而今膺優典。輿議
多為。二十三日。奏神樂於賢所。是日。未下牌。神祇省
式部寮正院及諸長官就坐。天皇御便殿。大政大臣
昇神殿。就外殿東南席。神祇輔就東北簀。既而開扉。
奏神樂歌。供饌幣。天皇御內殿。參議議長。諸省卿。進
神殿候簀。大政大臣奏祝詞。天皇奉玉串。振鐸如恒
式。奏皇靈祝詞。奉玉串。還御便殿。大政大臣諸長官

神祇輔。拜於外殿。神祇省式部寮宮內省奏任以下
官員。修拜點燈。庭燎相接。奏神樂徹神饌。奏神樂歌。
當是時。人長進。神祇省。神祇省傳式部寮。式部寮
令侍從奉獻焉。開扉奏神樂歌。衆僉退。二十五日。修
孝明天皇祭典。是日。卯牌。神祇省式部寮宮內省。就
坐開扉。供饌奏歌。神祇大輔奏祝詞。徹饌閉扉奏歌。
已下牌。神祇省式部寮宮內省就坐。大政大臣諸省
勅任以上官員就坐。天皇御便殿。大政大臣參議議
長諸省卿。候於便殿南簀。既而大政大臣昇神殿。坐
外殿東南。神祇輔坐外殿東北簀。開扉供饌幣奏歌。

天皇御內殿。參議議長諸省卿。昇神殿。大政大臣奏
祝詞。天皇奉玉串。還御便殿。大臣以下拜外殿。徹饌
幣閉扉。奏歌如恒式。午牌。中宮拜靈。典侍以下女官
陪焉。酉牌。庭燎點燈相接。神祇省式部寮宮內省就
坐。天皇御便殿。開扉供饌。奏歌如式。神祇大輔奏祝
詞。奏神樂徹饌閉扉。奏歌如式。前後三儀畢。衆僉
退。是行供幣。以紅白絹各五匹充之。
五年。壬申。正月三日。戊子。天皇親祭皇靈於賢所。是
日。巳牌。神祇省式部寮宮內省就坐。大政官諸省勅
任以上。亦相尋而坐。天皇御便殿。大政大臣參議議

長諸省卿。候於便殿南簀。既而大政大臣昇神殿。坐外殿東南。神祇輔坐便殿東北簀。開扉供饌幣奏歌。天皇御內殿。參議議長諸省卿昇神殿。大政大臣奏祝詞曰。掛卷母。恐支賢所乃大前爾。大政大臣從一位三條實美。恐美母。白左久。高天原爾。神留坐須皇親神漏伎神漏美。乃命乃隨爾。豐葦原乃水穗國乎。安國止。平氣久。知食須賀故爾。今日乃。正月三日乃日。年始乃御祭乎。大御親齋支祭良世給比。年每乃例乃隨爾。御劍奉出志々給比。互。御酒波。甕上高知。甕腹滿並互。大海原爾。住物波。鱒廣物。鱒狹物。與津

藻菜。邊津藻菜。山野乃物波。甘菜。辛菜。和稻荒稻爾。百取乃杓代乃物止。置足波志互。神壽支豐壽保伎給比。祭良世給布事乎。甘良爾。聞食世止。宣留。如此聞食止。宣留。如此聞食互。婆。天皇乃大朝廷乎。始互。仕奉礼留百官人等。天下乃公民等爾。至留麻互爾。伊加志夜具波衣乃如久。榮志米給比。安御代乃。足御代止。鎮給倍止。恐美母。白須事乎。聞食世止。白須。祭皇靈。祝詞畧同。天皇拜了。奉玉串拜皇靈。奉玉串式如右。既而還御便殿。大臣以下。拜於外殿。徹饌幣閉扉。皆以奏歌。神祇省式部寮宮內省奏任以下。拜

了。衆皆退。午牌。神祇省式部寮宮内省吏就神殿。大政官諸省奏任以上吏相尋而坐。開扉奏歌。神祇大輔奏祝詞。供饌奏歌。天皇御神殿。供幣。天皇先拜八神。又拜天神地祇。並奉玉串於前後二神而入内。勅任官拜了。徹饌閉扉。並以奏歌。神祇省式部寮奏任以下拜了。衆食退。四日。己卯。辰牌。神宮始修祀典。賀茂神社。氷川神社。始修祀典。十二日。丁酉。詔筑後三瀨縣曰。舊久留米縣水天宮。祝人和泉守真木保臣。積歲慨皇室衰頽。首唱勤王。以激勵志士。竟死於非命。深為可哀恤。因自今以往。歲賜祭資米十石。元治

甲子夏。保臣從長軍。戰歿於山崎者也。嘗祭楠公。其概可觀焉。文曰。維文久元年。辛酉。五月二十五日。從五位下平保臣。謹以清酌庶羞之奠。祭楠公之神靈。且告曰。昔者元弘之際。帝之惡高。時不臣。豈置肇致討。而勤王之師。逡巡行在失守。帝夢得良弼。而徵公。公迺入而進一言。出而守孤城。遂輓天運。以清中原。尊氏之反。暴虐超前。其意不可測。然公之執名分。確不動。彼醜亦知戴君。皇統為紹。天家復尊。尊氏雖成之。公實使然。嗚呼盛哉。五百年于斯。我知公之闔族。竭于此而不憾也。又知公之神靈在天。而左右紫宸

也。今也。西洋戎虜猖獗殊甚。或有卑辭而乞互市。或有觀兵而要親。蔑視恣睢。以欺以凌。征夷府怖其熾焰。所請皆許焉。嗚呼。赫赫神芴。所在壓陰氛。於是天皇震怒。下詔攘之。而府之有司。特虜言之聽。正人君子。不一存。制兵卒。護禁門。左右侍御。特用佞奸。遂使至尊孤立于九閭。而詔命無路乎下。通機事無由乎上。達仰天而號泣。斂手而慨歎。嗚呼。曩時之暴橫。不至如此也。已乎已乎。天不祐耶。國無人耶。彗星海溢。天之垂警寔明。有此薩摩長門西肥其君之義。而其臣之勇。有此加賀仙臺東肥北筑其國之大。而其

兵之精。有此水戶越前因幡土佐。忠烈絕群。有此宇和柳城。其國雖小。而知義方。矧有我筑上豪邁。而下俊英。內則憤惋乎聖意之不展。外則切齒乎戎虜之侮謾。然而未免或拘于時勢。或慣于苟安。嗚呼。公願起之振之。奮激自任。淬之勵之。及他駑頑。君臣戮力。上下一般。舉敵愾之師。是膺是懲。以解萬乘之患。以靖率土之濱。尚饗。二十日。乙巳。詔神祇省曰。改彌遠江井伊谷宗良親王社。曰井伊谷宮。二十三日。戊申。遣神祇少輔門脇重綾於河內和泉攝津。校正枚岡大鳥廣田三社。祭典。及本社諸務。是日。遣三田蓀光

于遠江。以督井伊谷宮鎮坐役也。二十五日。庚戌。令從三位醍醐忠敬。參攷神宮祈年祭大原野祭春日祭神武天皇祭諸祀典。二月三日。丁巳。令神祇少丞戶田忠至。為祈年祭奉幣皇靈使。四日。戊午。己牌。神祇省式部寮官員踞牀。式部寮官員問神祇丞具幣何如。答曰。具矣。正院左院諸省勅任官員以上。及官國二幣社地方官踞牀。既而式部官員奉宣命。至參議前。告具幣。於是開扉奏歌。神祇大輔奉祝詞。供饌奏歌。神宮并皇靈幣使踞牀。神祇大輔奉祝詞。拍手。參議以下倣之。參議令式部官員召神宮使授宣命。

神祇丞檢幣物。神祇大輔令丞召神宮使。告發遣幣物。宮使昇殿。受幣帛。納諸辛櫃。乃發遣警蹕。參議以下起。奉昇神殿幣物。參議令式部官員召皇靈使。授宣命。發遣幣物。儀准神宮頒官國二社幣物。最後。諸有司拜儀既竣。徹饌奏歌。閉扉。衆僉退。是夜。奏神樂。二十八日。壬午。修春季祭。是日。己牌。神祇省式部寮宮內省。踞床開扉奏歌。神祇大輔奏祝詞。供神饌。奏歌。幣使進奉玉串。奏宣命。皇大后宮使。皇子宫使。一品內親王使。無品內親王使。相尋進奉玉串。既而神祇省式部寮宮內省奏任以上有司。拜儀既竣。徹饌。

奏歌閉扉。衆悉退。三月七日。辛卯。令中山從一位藤原忠能。參與神武天皇例祭事務。十四日。戊戌。廢神祇省。置教部省。自今以還。祭典祀務。式部寮掌之。十一日。乙未。修神武天皇祭儀。如客歲。二十日。甲辰。正三位白川資訓。從六位遠藤允信。任大掌典。二十三日。丁未。令教部省曰。自今以還。社寺廢立。祠官等級。班位。及新任祠官等事。須本省管轄裁度焉。二十五日。己酉。令橋本式部助藤原實梁。大掌典。遠藤允信。董督賀茂上下社松尾神社吉田神社祭典。二十七日。辛亥。令曰。神山佛岳。從前禁婦女登謁者。今後允

爲。四月四日。丁巳。遷祀神祇省八神天神地祇於宮中。十日。癸亥。令大掌典白川資訓。爲東照宮祭幣使。十七日。庚午。修東照宮祭。二十八日。辛巳。神宮祭主。近衛忠房。出雲大社大宮司千家尊福。補權少教正。三十日。癸未。令神官隸教部省。受節度。五月七日。庚寅。遣式部寮七等出仕。四辻公賀。大掌典吉田良義。于山城攝津尾張。董八坂祭熱田楠祭並楠社遷座。祀典也。二十四日。丁未。改稱楠社。曰湊川神社。特旨。班官社。二十七日。庚戌。從五位千秋季福。任熱田神宮大宮司。二十九日。壬子。季福兼補權少教正。是月。

天皇西巡謁伊勢兩大廟。六月二日。乙卯。令大掌典
白川資訓式部寮六等出仕。戶田忠至。修氷川祭。十
日。癸亥。改稱太宰府社。曰太宰府神社。十二日。乙丑。
令曰。伊勢神宮以下諸神祠。從前禁僧尼賽謁者。今
後祭日猶不在所禁。且許葭會死葬者。僅經一日。則
賽謁神祠。如親戚忌服。則制遵守舊典。十二日。丙寅。
祭主權少教正近衛忠房。出雲大社大宮司權少教
正千家尊福。補大教正。後勅忠房尊福。撰神教要旨。
二十六日。己卯。從五位松岡尚嘉。任生國魂神社大
宮司。兼廣田神社大宮司。從五位水谷川忠起。任春

日神社大宮司。從五位松林為成。任日吉神社大宮
司。二十七日。庚辰。久我正二位源建通。任賀茂兩宮
大宮司。兼松尾神社大宮司。二十八日。辛巳。令曰。聞
邇日有自葬者。今後有屬禁。若修葬儀。則請祝僧修
之。曩時未神葬者。今後。氏子若有欲託葬儀者。則神
官宜助奠喪主矣。七月四日。丙戌。日前國懸兩社少
宮司兼大講義從五位紀俊尚。任日前國懸兩社大
宮司。補權少教正。宇佐神宮大宮司。從五位到津公
誼。兼補權少教正。八日。戊辰。梅溪正四位源通始。任
男山八幡宮大宮司。兼平野神社稻荷神社大宮司。

九日。乙巳。中掌典茲光寺有仲。任大掌典。十二日。甲午。遣大掌典白川資訓於相摸。修鎌倉祭。是日。遣教部省七等出仕兼神宮少宮司浦田長民於伊勢。以神事也。十八日。庚子。令青山景通任三嶋神社大宮司。神宮少宮司浦田長民兼補少教正。令大掌典茲光寺有仲參。典男山北野豐國白峯諸神祀典。神宮大宮司北小路隨光兼補權中教正。十九日。庚子。冰川神主大宮司交野時萬。三嶋神社大宮司青山景通免職。遣式部寮六等出仕戶田忠至于遠江。修井伊谷祭。二十日。壬寅。生國魂神社大宮司松岡尚嘉。

日吉神社大宮司松林為成。春日神社大宮司水谷川忠起兼補權少教正。八月二日。甲寅。教部大丞門脇重綾卒。重綾伯耆會見郡渡村人。世為邑祠官。明治初。王政復古。辟為辨官。後轉神祇大祐。天朝修皇譜。定制。重綾與有力焉。所著書紀集傳垂統大紀。並藏于家。未梓行。五日。丁巳。遣式部助橋本實梁。大掌典遠藤允信于常陸下總。修鹿島香取祭。大掌典吉田良義。為式部寮七等出仕。為大掌典如故。七日。己未。令大掌典茲光寺有仲修新嘗祭。八日。庚申。令曰。自今為神官者。須任教導職。九日。辛酉。祭故伏見。

一品邦家親王靈曰。天皇乃大命爾坐世。故一品邦家親王乃御靈乃御前爾。侍從從四位東園基愛乎。使止為氏。白給波久止。白左久。往志五日乃日爾。永久此世乎。避利給布止。聞食氏。最傷美。思保志。食須故。今日乃御祭初乃禮代止。御靈乃御前爾。御幣帛奉利。御食御酒魚乎始氏。種々乃物乎。備奉利氏。此狀乎。告給布。天皇乃大命乎。聞食世止。恐美。恐美。母白須幣。則紅白絹各二匹。綿十屯。松魚五聯。饌則魚鳥菜菓酒也。是日。賜金於故教部大丞門脇重綾。祭其靈。以新政以還奉職勉勵也。大掌典白川資訓。遠

藤允信。茲光寺有仲。為式部寮七等出仕。為大掌典如故。十四日。丙寅。式部頭坊城俊政。為伊勢兩宮例幣使。訓導松岡隆温。任大和神社大官司。九月七日。己丑。令曰。府縣各廳須擇吉壤。面伊勢兩宮。敷新薦。置高机。奠玉串。拜辭曰。云々。官員正服。修拜儀。々了。燒玉串。如鄉村祠。令各社神官准之。修其儀。俾庶民悉面伊勢神宮。遙拜亦然。十四日。丙申。我附庸琉球國使臣奉王命來朝。謁天皇。既而使臣拜賢所。賜神酒。十五日。丁酉。令曰。神宮神号太字。自今須換用大字。十七日。己亥。遣式部頭坊城俊政於神宮。奉幣帛。

修神嘗祭。二十二日。甲辰。方天長節。修賢所皇靈八
神殿祭。十一月五日。丙戌。令曰。從今追祭皇靈。一週
年。三年。五年。十年。二十年。三十年。四十年。五十年。百
年。以後。每經百年。輒修祀典。九日。庚寅。己牌。天皇御
便殿。遙拜伊勢神宮。告改曆。式部頭開賢所及列世
皇靈御座。內掌典供神饌。天皇拜辭曰。伊勢爾坐須。
天照皇大御神。豐受御神。乃大前乎。遙爾。恐美。拜美
互。白久。今年。更爾曆法乎。改正志。繁支乎。去利。煩志
支乎。除支互。然有留倍支事。乃限乎。連禰作良志。米
互。來年月。乃三日。乃日乎。明治六年。一月一日止。定

米互。弘久。遍久。彌遠。長爾。須知。施須。賀故爾。此狀乎。
告奉。留事乎。聞食。世止。白須。告賢。所列。聖辭。亦畧同。
參議。左院。諸省。長官。式部。寮官。內省。有司。拜神。祇了。
衆僉退。

