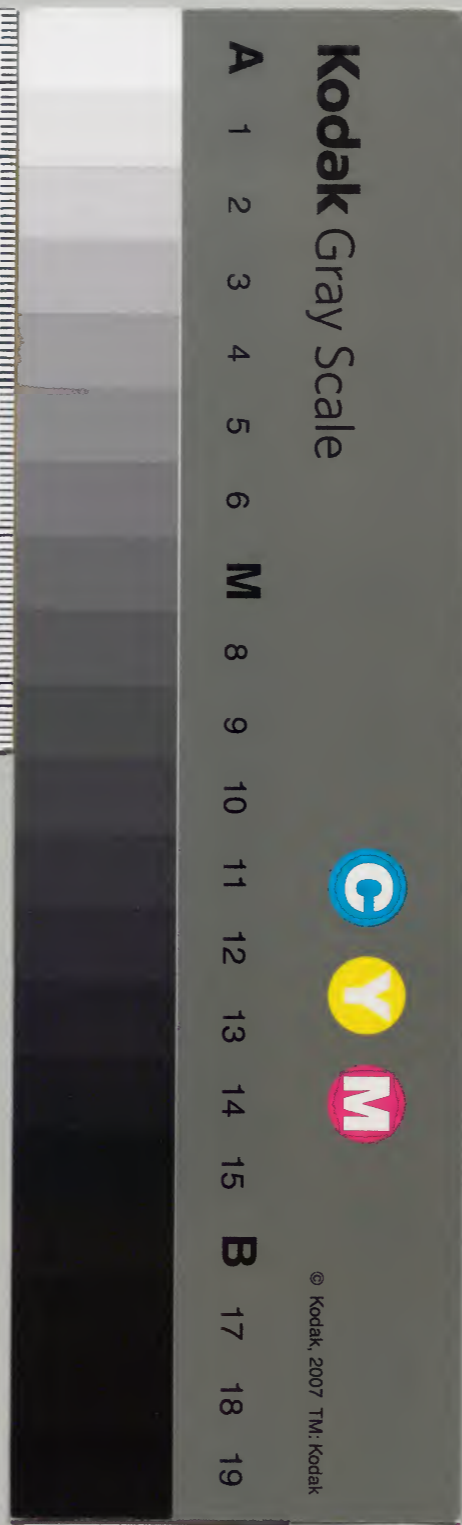


正改 甘露叢

十

内閣文庫	
番號	和 35292
冊數	18 (9)
函號	150 121

庫	文	閣	内
一五 函	一八 架	三三 冊	九二 號
			和 書 類



194

政正正露差卷十

元禄二年 辛未

二月十一日 渡江船守頼隆為大坂市城代加賜一

方石

大坂町奉行 河津守

明和八年

二月二日 大坂院春常法眼遷俗江戶山預号篤仁

二月九日 江戶水口城中火災

二月二日 秋元播磨守吉嗣加賜白子石

二月六日 室利 有堂進屋以年右衛門輝貞執事

秋元但馬守春朝奉迎之供奉常遊汚穢

二月七日 重慶八 河津代 大坂町奉行吉嗣

二月九日 土井因房守利益賜北条角海城 以年海江守兼益

賜志列吉嗣 因是丹後守長賜位列吉嗣



奥列由來

日古川武彦

本國市南門

馬場南門

酒井古系也此二浦監物一人今日終紀

一古七日古浦侍御布町屋不殘燒之

一古八日留山民部大補房之日沖圓見下信守又小島

尚井日記之古包布下古古程所後

二條古香川帳古香久古香居傳身 尾形村傳身

古相以兵組中川帳古相伴古所所三一回沖紀

大廣間三河阿茶院人沖紀物

全銀汁程身 少 仙居 一古 新腦 一斤

程之皮 一五 白程敷 一五 古程敷 一五

吳路之三 一五 縷子 十卷 縷子 一卷

白編酒 古卷 奥酒 十卷 白金巾 一五

力セシ酒 中反 并柄酒 百反 力イセ 百反

糸 中介 蒲荷酒 一壺 子ニ夕酒 一壺

不中勢大補房古系也此紙衣年一川角八古依力也之

二面中石 黄代古香坊 二面石 回源寺

酒井古香坊 回源寺 回源寺

南寺門

一海日古香源七古川古香久八今日終紀

一二月朔日於河城河帳古香久之古香坊古香坊古香坊

神記後守海見被傳身

一三日古香源七古川古香久八今日終紀

一四日阿茶院人沖紀

一六日古別牧野備後守也 渡河古別 尾形

四ノ三ノ小袖十寸加羅長一尺半余

多額丸へ 浪半枚 編物古卷 外ノ三ノ二ノ

多額丸へ 外ノ三ノ二ノ 浪半枚 外ノ三ノ二ノ 編物古卷 外ノ三ノ二ノ

二ノ三ノ浪へ 外ノ三ノ二ノ 浪半枚 外ノ三ノ二ノ 編物古卷 外ノ三ノ二ノ

浪へ 白浪半枚 編物古卷

家厚へ時服二枚 浪半枚 葛根襦袢 袴同半余

浪半枚ヨリ 綿百把 二枚二種 白浪半枚へ

色糸輪子十卷 一為二種 同巻へ

桂呂院敷ヨリ 時服十 二為三種 白浪半枚へ

綿百把 浪半一枚 同巻へ

外ノ丸ヨリ七回割 白浪半枚 浪半一枚 同巻へ

白浪半枚 浪半一枚 同巻へ

浪半一枚 同巻へ

外ノ浪半枚一尺半入

同巻半二 浪半一枚 浪半一枚 同巻へ

多額丸ヨリ 浪半一枚 浪半一枚 同巻へ

多額丸ヨリ 浪半一枚 浪半一枚 同巻へ

浪半一枚 浪半一枚 同巻へ

浪半一枚 浪半一枚 同巻へ

浪半一枚 浪半一枚 同巻へ

浪半一枚 浪半一枚 同巻へ

浪半一枚 浪半一枚 同巻へ

浪半一枚 浪半一枚 同巻へ

浪半一枚 浪半一枚 同巻へ

浪半一枚 浪半一枚 同巻へ

浪半一枚 浪半一枚 同巻へ

浪半一枚 浪半一枚 同巻へ

浪半一枚 浪半一枚 同巻へ

以外別舟小此之者後師舟

河津類 河津之類 河津之類 河津之類

一十四日早中後舟橋橋在船初洋船

一十八日尾法所言教門者

紀伊中將教 菅沼掃部 田長冠古屋教次派達

一廿二日暖及年八令少右洋備待師舟

一廿四日河津間之於河津能但

河津白蝶 河津書屋舟 河津口 河津堂

一廿六日早洞界進尾法中將細誠教 紀伊中將細誠教

一廿月之日小書信より河津書屋舟 河津書屋舟

河津河津舟 大田島舟 河津河津舟

河津河津舟 河津河津舟 河津河津舟

定間控七師 河津河津舟 河津河津舟

一廿四日立花龍輝舟河津河津舟 二月十七日死去

二月為後河津河津舟

河津河津舟 河津河津舟 河津河津舟

一廿六日早龍輝舟於河津河津舟河津河津舟

一廿九日於河津河津舟河津河津舟

一廿七日河津河津舟河津河津舟

河津河津舟 河津河津舟 河津河津舟

河津河津舟 河津河津舟 河津河津舟

一廿日卯上別 河津河津舟河津河津舟

河津河津舟 河津河津舟 河津河津舟

河津河津舟 河津河津舟 河津河津舟

一十二日 河能洋見 阿比也 於竹間河科理 九方

尾法大初之敷 紀伊初之敷 甲府中初之敷

水戸中初之敷 尾法中初之敷 紀伊中初之敷

甲府中初之敷 尾法中初之敷 紀伊中初之敷

一十三日 牛形列 二夜、渡門

一十四日 大島尻 河能如例

一十五日 河能 河能如例

一十六日 河能 河能如例

一十七日 河能 河能如例

一十八日 河能 河能如例

一十九日 河能 河能如例

田村右京守 山小川河能 河能如例

一十九日 河能 紀伊初之敷 上度 阿比也 尾法中初之敷

一廿日 河能 紀伊初之敷 上度 阿比也 尾法中初之敷

一廿一日 河能 紀伊初之敷 上度 阿比也 尾法中初之敷

一廿二日 河能 紀伊初之敷 上度 阿比也 尾法中初之敷

一廿三日 河能 紀伊初之敷 上度 阿比也 尾法中初之敷

一廿四日 河能 紀伊初之敷 上度 阿比也 尾法中初之敷

一廿五日 河能 紀伊初之敷 上度 阿比也 尾法中初之敷

一廿六日 河能 紀伊初之敷 上度 阿比也 尾法中初之敷

一廿七日 河能 紀伊初之敷 上度 阿比也 尾法中初之敷

一廿八日 河能 紀伊初之敷 上度 阿比也 尾法中初之敷

一廿九日 河能 紀伊初之敷 上度 阿比也 尾法中初之敷

一三十日 河能 紀伊初之敷 上度 阿比也 尾法中初之敷

一三十一日 河能 紀伊初之敷 上度 阿比也 尾法中初之敷

一三十二日 河能 紀伊初之敷 上度 阿比也 尾法中初之敷

一三十三日 河能 紀伊初之敷 上度 阿比也 尾法中初之敷

之矣可為其用且又兼焉二年幸也信子為之
一正ノ年丁亥三月修物ノ人少之病一ノ信者
也

一八日辰中刻之部ハ 河原宿已未刻 遷河

唯九日押澤里舟ノ入後為 戒門供餉也半時
桂馬院也主簿書入右後師也

以未渡河舟橋下之物在云稻葉村後舟橋ナリ

一十二日午刻之九ハ 渡河

一十三日云井周防舟ノ軍源ノ所給 河書出賜之

孫弟河原自前能舟ノ少當行其目吉ノ人右ノ人相ノ
間ハ給師也

河原奉以 飯也又十時跡在岸周防舟担運事ノ御門

一十三日 伊波源舟廣門 行澤定所進放給師也

一十四日 增潤河ノ時辰之宛 織田日記 右府後舟

時辰ハ 酒井信門尉 田口 平口舟

徒河河丸 合致時辰之 堀之御門

遺物載之河原物 信國代合 十二枚 堀之御門

二系五番河 押掛古柳浪馬代 右少記後舟

右根河舟浪馬代 榎村七郎舟 細津共

尾市河原家 二番町 伊波長舟ノ右舟 舟橋長卷

右之五近京天新舟ノ右舟 杉原通云

家二番一板舟ノ右舟 右少記後舟

孫河原吉右衛門舟 伴 通云

元山之近不河原舟ノ右舟 外神 本野河舟

右柳舟也 河原舟

右河原舟右舟舟又河原舟代 港口月十二日燒舟家

殺以百中之形内 待尾形二形寺七形 七花二十口
若石中二百八十石八更七百二十七石小更二百九十九
石燒山

一十七日 紅雲山 河宮八辰名別 門紅糸

奥河結波 佛舟 黒田甲斐守 田村右衛門

以平以守 早ノ字水野津勢大補 由守作舟

酒井石見守 結波所 長屋三十一口 土六辰辰布
乃須燒火

一十八日 河宮八辰名入 菅原守 百平河守

川邊守 佛舟 酒井月藏 山本守

一十九日 己別 紅雲山 門佛殿八辰辰名

一廿二日 己別 備後守 入 結波所 辰申三別 邊河

一廿四日 紅雲山 門佛殿八辰中別 中辰辰名

一廿六日 相大寺 以 結波所 佛舟

一廿八日 己別 辰辰名 辰辰名

一廿九日 奥河結波 佛舟

九鬼長門守 毛利周防守 河野守

一廿九日 辰辰名 河野

一廿日 辰辰名 結波所 辰辰名 滝川守

一廿日 辰辰名 結波所 辰辰名 中辰辰名

一廿日 辰辰名 結波所 辰辰名 織田守

一廿日 辰辰名 結波所 辰辰名 辰辰名

一廿二日 河結波 中辰辰名 辰辰名 佛舟

甲府守 尾張守 水戸守

辰辰名 辰辰名 辰辰名

石ノ者共得押渡之集目

今度有馬左衛門依此月百程之邊及那代代者

對之廿之布目表中之今全渡動見石之傳之

傳或ハ左衛門或ハ右衛門中付者也

未六月廿二日

申渡是 押田代是

今度有馬左衛門依此月百程之邊及那代代者

海州之者者ヲ渡一右衛門也シノ右衛門之傳

傳之左衛門中付者也

未六月廿二日

申渡是 既申渡左衛門

代者 右衛門

今度有馬左衛門依此月百程之邊及那代代者

知一通リ中付ハ何處ハ一右衛門中付左衛門

今全渡動見石之傳之邊及那代代者

未六月廿二日

死罪ノ者男子ハ見張左衛門一車有左衛門女子ハ

可殺者也

捨死 文之ハ此也了之

今全渡動見石之傳之邊及那代代者

今全渡動見石之傳之邊及那代代者

月日

一古ノ日 田中左衛門頼廣通津渡河免

一古ノ日 田中左衛門頼廣通津渡河免

田中左衛門 田中左衛門 田中左衛門

一 破後山門記

二 忠一巻

護國寺権僧正

一 奇山門の権門記

根生院

一 十日権組権御舟

平家宗師

丹波守

中津藩守女

権子

権子

平家宗師

中津藩

吉良宗師女

権子

権子

一柳宗師

中津藩

及曾中津守女

権子

権子

平家宗師

中津藩

小室原河原守女

権子

権子

平家宗師

中津藩

酒井御前守女

権子

権子

平家宗師

中津藩

徳島守女

権子

権子

平家宗師

中津藩

奥平守女

権子

権子

平家宗師

中津藩

一 一六日河原守門ヨリ七夕津波代執之於御舟

一 一八日一六日日光へ高唐止御舟ヨリ七夕津波代執之於御舟

一 一七〇七夕 津波代御舟

一 一七〇八夕 津波代御舟

一 一八〇一六日日光へ高唐止御舟ヨリ七夕津波代執之於御舟

一 一八〇二日日光へ高唐止御舟ヨリ七夕津波代執之於御舟

一 一八〇三日日光へ高唐止御舟ヨリ七夕津波代執之於御舟

一 一八〇四日日光へ高唐止御舟ヨリ七夕津波代執之於御舟

一 一八〇五日日光へ高唐止御舟ヨリ七夕津波代執之於御舟

一 一九日津波代 是

一 一八〇六日日光へ高唐止御舟ヨリ七夕津波代執之於御舟

一 一八〇七日日光へ高唐止御舟ヨリ七夕津波代執之於御舟

一 一八〇八日日光へ高唐止御舟ヨリ七夕津波代執之於御舟

一 一八〇九日日光へ高唐止御舟ヨリ七夕津波代執之於御舟

一十二日晚六時半見分半押着

一十三日上新高川豊前守増守永井伊勢守金以遣

八廿儿

一十四日己刻 紅雲八八門象箱

一十五日山口波理屯願一通前八門養子結以舟

火者組江 少林之部屋門跡 小善谷屋門

一十六日 伊勢守八婿八太郎元

一十九日 門側匠者波 伊舟

余諸守之 武田道安 舟橋長隆

一廿一日 跡目結以舟 三万石 江達官内浦官伊達三計

一廿二日 跡目結以舟 三万石 江達官内浦官伊達三計

一廿三日 跡目結以舟 三万石 江達官内浦官伊達三計

一廿四日 跡目結以舟 三万石 江達官内浦官伊達三計

一廿五日 跡目結以舟 三万石 江達官内浦官伊達三計

一廿六日 跡目結以舟 三万石 江達官内浦官伊達三計

一廿七日 跡目結以舟 三万石 江達官内浦官伊達三計

一廿八日 跡目結以舟 三万石 江達官内浦官伊達三計

一廿九日 跡目結以舟 三万石 江達官内浦官伊達三計

一三十日 跡目結以舟 三万石 江達官内浦官伊達三計

一三十一日 跡目結以舟 三万石 江達官内浦官伊達三計

一三十二日 跡目結以舟 三万石 江達官内浦官伊達三計

一三十三日 跡目結以舟 三万石 江達官内浦官伊達三計

一三十四日 跡目結以舟 三万石 江達官内浦官伊達三計

一三十五日 跡目結以舟 三万石 江達官内浦官伊達三計

一三十六日 跡目結以舟 三万石 江達官内浦官伊達三計

一三十七日 跡目結以舟 三万石 江達官内浦官伊達三計

一三十八日 跡目結以舟 三万石 江達官内浦官伊達三計

一三十九日 跡目結以舟 三万石 江達官内浦官伊達三計

一四十日 跡目結以舟 三万石 江達官内浦官伊達三計

石原 伊藤子 坂本忠房 百石名 大御子 井口信房

以外少男向之移多アリ

神保之膳父一洞及至其意也坂倉百物御父
伊達家内少補家純院在攝之斗家空継家結

一古二日押原家女死云或令大吏伯父也

一古六日古家飛騨守形通回云作鳥門之方是也
養子結 伊丹

小室原津守形於此地為之水類 亦有職名大御致勝
山八所習結 伊丹

押原守形是八但馬守 門守形列座河側醫師不
残被吸門使前ノ夏アリ結 伊丹

半井卜節 曰卜心

石卜心 小室大湯守八河形

一古六日相馬津正息赤女死 年刑ノ強之

坂倉周防守奥佐元津免津龍元並結 伊丹

一古七日墨野道伴後形津免小室結ニ入

侍野羅曾津少現ノ古法修結ニ波 伊丹

一古八日家留津元 津大カ侍殿上合殺 伊達之計

尾形津元大カ形後遺物津隱物 伊達家内補
伊達家内補 伊達家内補

一古九日古家部少津小室伊勢守波伊丹九月朔日ヨリ

赤之月ニテ古家也

一古十月六日伊年伊勢守子行之介死

一古八日古家伊勢守津元

伊藤子 坂本忠房 百石名 大御子 井口信房
伊藤子 坂本忠房 百石名 大御子 井口信房
伊藤子 坂本忠房 百石名 大御子 井口信房
伊藤子 坂本忠房 百石名 大御子 井口信房
伊藤子 坂本忠房 百石名 大御子 井口信房

十卷子

日及瑞平卿

三卷子

西角七卷子

一十二日井伊守部以向後少平地界ノ刻西ノ角ノ相
詰ル事ニ付以付

於河原河邊留

河原地以

三卷子

中東安書房

河原以

河原地以

石田安書房

河原地以

河原地以

石田安書房

河原地以

河原地以

石田安書房

河原地以

河原地以

石田安書房

河原地以

河原地以

石田安書房

河原地以

河原地以

石田安書房

一十三日榎原院殿外ノ中別 護国寺ノ入河申中別席

河原地以

河原地以

河原地以

石田安書房

河原地以

河原地以

一十四日去々平 法渡ノ流罪ノ情事抄今及又石右

河原地以

河原地以

河原地以

石田安書房

河原地以

河原地以

石田安書房

一十五日油ノ河見浪馬代時殿抄指所ノ外記

河原地以

河原地以

河原地以

石田安書房

河原地以

河原地以

河原地以

石田安書房

一十六日 山本原河邊寺長重為高野諸司代叙京宗侍

河原地以

一十九日 將軍家儒書 辨新 諸所ノ外記

一廿日 將軍家儒書 辨新 諸所ノ外記

一廿一日 將軍家儒書 辨新 諸所ノ外記

一 某日 京報 仁 年外 記 抄 之 指 守 仁 德 守

仁 年 某 名 呂 矩 呂 矩 物 仁 德 守

仁 年 某 名 守 細 沈 仁 德 守 之 位

同 家 某 名 守 仁 諸 大 史

今 年 人 參 判 澄 村 馬 守 方 之 進 仁 德 守 之 位

一 某 日 仁 德 守 伊 達 守 仁 德 守

[Faint bleed-through text from the reverse side of the page]

元禄五年 壬申

一 正月 元日 日 蝕

一 十一日 仁 德 守 之 位 某 名 守 呂 守 為 門 則 元 母 德 守 千 石 切 忠

一 二月 十九日 增 守 古 卷 隱 居

一 古 日 仁 德 守 直 所 賜 別 賜 城 改 正 是 賜 三 千 石 於 三 千 石

仁 年 某 名 守 賜 主 生 城

一 古 日 仁 德 守 也 為 德 守 仁 德 守

一 二月 一日 古 守 甲 斐 守 守 仁 德 守 為 門 例 表

一 八日 南 守 仁 德 守 德 養 守 師 龍 仁 德 守 仁 德 守 人

一 十日 年 以 初 使 院 使 仁 德 守

仁 德 守 大 德 守 守 仁 德 守 同 守 仁 德 守 仁 德 守

一十二日 公白并少總守家意門徒有之

一十三日 初答

一十四日 入門東殿山門之室

一十五日 山形寺父子門帳

一十六日 山形寺 岩倉院殿十二日志於東殿山方部讀

經導師日光公辨法親王英隆自念親王久至岩倉院

海大僧正奉引大久保公等志親王入山形寺入寺傳

今川那戸大浦 大正親守寺奉散寺社奉引

浦守守仁七步紀伊守西尔等副之河川者多下

野守志年 二部 松倉因防守守守 河原牧野因守

寫藏親石川勇守常紀親増守守守 利以

水門保科守守補正信 松倉親守守守車坂

初使大物門門夫長信光 山院使小川坊城大納

之傳度 仙洞使清水谷大納之傳藏 如院使 此庵

之位御房 執綱運守年將之親之門門之親御守

福執蓋入仁位為相尚

於增守守法之去良之野少英大正近守守友

親田能守守守之奉引之曰能守守志具川當守年

之親以志房 山門 石箱 增田守守守守守 喜洲 庫喜口

一十七日 將軍家來殿山象信

一十八日 新山ノ寺院惠准古師

川城

一古田合兵出雲守頼時賜別上之城

是日高柳河人音七千余一人山小前日合兵人

後傳者僅古一人殘軍乃其後故惠服衣入櫛紀伊

光貞合家人移百人是日兵投波坊合

八月廿日高尾院殿十七高尾院殿高尾院殿之永井河賀

奇正教奉行

一廿六日如左中徳守志仁閉門放免揚州山形城

八月改定中庄廻り當者若生古一人死

九月廿日港列大巨城火災

一十月十九日尾道宰相細誠ノ宅遊云

一十二月十一日浪門 山形國揚子宗資ノ亭賜常州

笠岡城加賜二万石并沖橋物尾道中馬 栗氣尾道南 栗氣尾道南

錦酒有旨賜之宗資其毒病為愈守宗後二万石田村每

之男牧野大藏且余一族賜品之物家ノ旨洋酒初因

備守河太カ尾道中馬 尾道中馬

一十二月廿二日井之守物少浦正江賜儀列賜上之全同

一十二月廿四日柳江保明加賜銀合三万石

一十二月廿七日初テ定相ノ間ノ組久甲川平四郎

一十二月廿九日高尾院火災高尾院武家守院町倉移中野燒

禁中院中河安合

一十二月廿二日院中七百余ノ於中折賜定地

一十二月廿四日院中七百余ノ於中折賜定地

一十二月廿六日院中七百余ノ於中折賜定地

一十二月廿八日院中七百余ノ於中折賜定地

毛利甲斐守綱元

尾道尾道守隆虎

丹眼若授守長次
一 柳原式部右備前兼
一 廿日 柳原式部右備前兼
一 廿日 柳原式部右備前兼

元禄六年 冬

一 二月廿二日 柳原式部右備前兼
一 二月廿二日 柳原式部右備前兼
一 廿日 柳原式部右備前兼
院使
一 廿二日 柳原式部右備前兼

一 廿二日 柳原式部右備前兼
一 廿八日 柳原式部右備前兼
一 二月廿二日 柳原式部右備前兼
一 廿七日 柳原式部右備前兼
一 廿八日 柳原式部右備前兼
一 六月十二日 柳原式部右備前兼
一 七月十一日 柳原式部右備前兼
一 十一日 柳原式部右備前兼

八月大坂勸業多... 代行祠之...

九月十日改...

十月十日...

十一月...

十二月...

正月...

二月...

三月...

四月...

五月...

六月...

九万石...

石万

八月...

石...

十月...

十一月...

十二月...

正月...

二月...

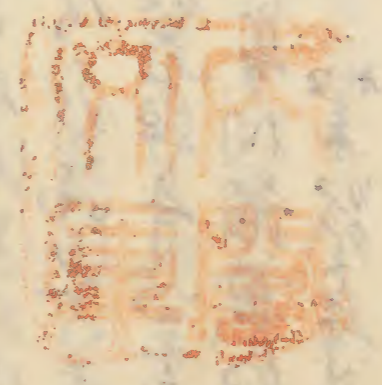
三月...

四月...

五月...

石

今年五月十日
候刻
後州
瑞号
抄大福



改二年露着卷十

於

