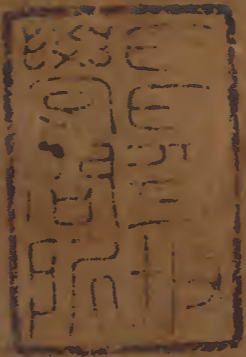


野府記

万号百号 枚



和書門			
一五六	二一五	二〇	類
六	五	〇	架
一	七	冊	號

内閣文庫		
一五六	二〇	和書類
六	〇	架
一	冊	號

内閣文庫		
番號	和	15616
冊數	20 (13)	
函號	160	190

共二十冊

十一



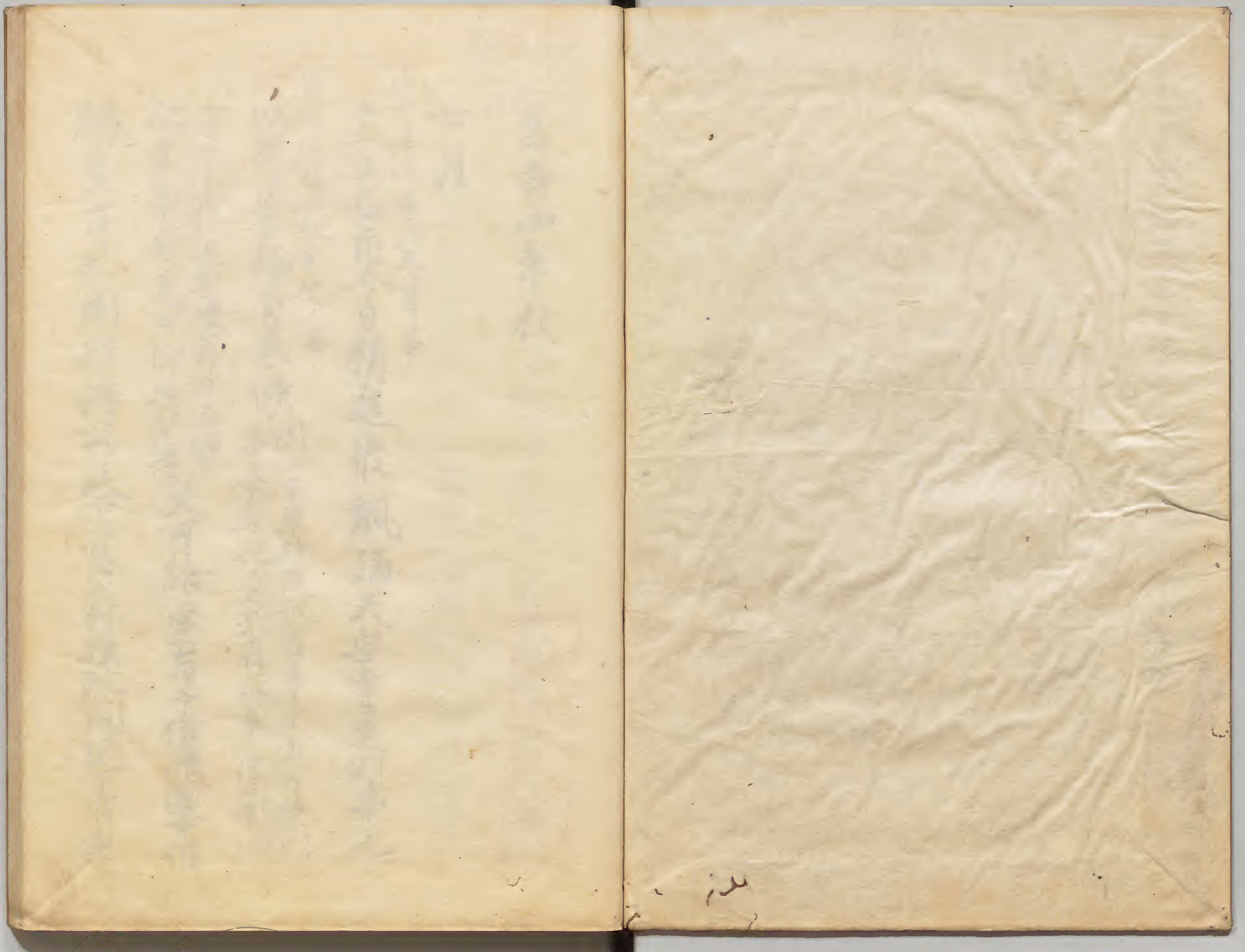
Kodak Gray Scale

A 1 2 3 4 5 6 M 8 9 10 11 12 13 14 15 B 17 18 19



© Kodak, 2007 TM: Kodak





萬壽四年秋



淺草文庫

七月

十一日巳酉今日精進後飢禱天安寺是例事也

依例後飢禱於天安寺事

以年合給自來飲

関白笠原投使敬害事二人者可禁門事今道犯人之兵士可飢事又使右衛門

安主久信進無使蒞可入候

敬禁事皆是可仰檢非違後

又可給宣旨于信濃國事權

賜宣旨於國欵將可給官符欵此間隨下官樂

可左右由關白被命者余云件事務給改給
宣旨如何事已相同給官符宣預。信乃權守
丸身已五只任外國有不善且捕進件犯會泰
上可辨申之由若可載官符款又候乳也隨仰
可載官符事指下調度文書。國、外見送給并、
并申文等
昨日中納言 朝經奉行宗依宮坊占可存軒

而神祇官不參。同例外祀業任申云長保五年
長保五十七依官不參察許也例今日有宗依御事
十二月 日有宗依官并后清水坊御占只以陰陽

察令占申今依此例令占申之同業任申云彼年日
記未神祇官御解御。去換同不能參障史志園
於中官令占申若且以此由令右少寺家經重園
已無左右仍只奏陰陽寮占文之長拜方此奏共

草率國家可慎給大事者余云業任愚頑不可
放云但上卿見日記者如何願并云昨日中
納云云不呂見日記事有事款者卿存
前例之所能致也以并歸來傳聞御消息云能令
奏尤可然一載官符早可也以此案立可
為使初使。此度撰向後大隆者可著

違此事起自取領收事敏官家使使難申行
可然樣可奏行者又可賜官符於三河國者
下犯人^父法師可重禁宣旨頗有疑慮依子犯
重禁於文^父如何况法師平法師像證宣旨指衆
言不可就重禁款又不可拷訊款不可重禁度各
拚事且内、御知揆非違使宜款只違國台可傷

書耳 退出

十九日丁巳本令供臨夜新阿爾梨園信來相

法橋元奉昨日自鎮西奉上市事

談法橋元奉未云一昨夜鎮西奉上市事

相撲内九事

退出云以并云今日可有相撲百仰者未被御下

百仰前九道内九拾奇怪事

前九道符始内許之奇怪事也者今朝符生云武

百仰以前備奏不如若事

持相撲雜物請奏百仰不可暑 則下仍込給

百將^將監杖宣入夜奉來同百仰事申云今日可有

百仰少將不系者藏人將監可也

由道仍若少將行經若不系者藏人將監可候由

仰告上人又可。内取日時問遺^遺文高宿称勅津今日申

百時而未奉百仰仍仰其由改勅之明未申時若百

仰者勅文更不可見相撲所雜事依例可令定

由内仰杖宣申云雅無案内取始日存勝原案若御

雖與未內取始有勝原未由藍林直中不殆

不秋由昇近代官人不知。今日相撲內取此許

。未皆故障少將行總先由申可着由史今日俄稱取煩

再。仰遣稱難劫由文大納言前。少將資房依每病

不出仕而行時程向府定相撲取之事又令相撲逐電

可歸由仰合人即參入之府生元武持未相撲取定文

即返給少將資房書府內取申時行之資房未黃

氏自九兵衛持未語云禪閣被勞刑病入氣室相將

。中將實基被充皇太后宮勅事至今可從。事

云今日紀伊國相撲未。伊与相撲取秀孝并曰下

蓋原杖使敬害令

一人參。已見頭并持未敬害蓋原杖使犯人文

法師并令逃犯人之兵士勅同日記未可奏聞由并云

。法師勅同日後朝死去者中將實基言內取并

右京權大夫道雅到帶刀長順業宅戲同入道殿園給之信給事

台合日又云昨日右京權大夫道雅^王位到帶刀長高

階順業宅博戲賭。之同有監吹伴順成乳母

夫兼任朝臣与伴道雅卿等擢引破将衣袖先

初与順業有監吹道路雜人成而舉擢之同放呼

言云直此愁園白々揆那遠使今其身可同

者。禪周園給淺信云云皇太后御怙猶不快

皇太后御怙不快手足腫給事

。手足腫給之由也房可談者

信武隨身携可安藝云白下右三冬来已見

廿一日己未太宰相撲使焉長貞素来云相撲人

相撲重頼死去也

来河尻今夕亦上領重頼死去者陰陽頭高野中

不得意以將監扶道仰遣也由已以来議今年右

勝允者以他人可合候但可宿方并時刻事可勘了

者文高八十有餘云々未及老。還可哥山陽道相

法陽以文高八十者餘未老。還可哥事

撲使為利。隨身國之相撲。象未以。亦令見申云。

短小無力者。內取事。差將曹正。方御遣中將實基

併与相撲人。而長白丁一人。參未。使府生尚真相。又

宰白丁一人。未太好。使員安云。勝也。亦今夜可入

宣者

廿二日庚申庚權大納言以扶宣消息。行繼於勞病

事未平。損可難候。出居者寂午。勝也。亦參於隨身

給。又有好白丁二人。言類死早者。為賴付相撲人。亦

高進給。亦是色草廿枚。勞貝五口。又肥前守。青重班

猪皮四枚。色草五枚。付為水進住。大隅為賴付。吉高

進給。亦是色草廿枚。勞貝五口。亦九相撲人。亦入

不見見遣内取所

文高宿称以正方今中弟子信理存產穢不可

候猶可被旨仰允存考者不兼引但遣畢所生

府取事

武持来内取番文中将實基来今日内取無標日

力者皆以魁弱可奉仕御前内取廿人書出持来

其外可餘人短小魁弱者亦仍付武奉之者元

武将来不見見早可返遣由旨仰之人乘陰陽者

陰陽以高依產穢允存考可為相撲人由旨仰受

考系来御可奉仕相撲人今由申故障然而重

旨仰申可奉之由訖昨今旨遣申煩痲病罷清困

不未考考持任之間加用意者是仍出来款檢

。 。 擢道雅鄉檢非使補之候射場事

非遣使依 宣旨圍帶刀長噴葉宅先是到春宮亮

稟頼宅得其告從彼宅捕得此向馬帽子落此腕中即向

彼宅借人馬令乘將到使廳令候射場在朝

阿波相撲五人參來見又和泉相撲參未見後宮造内

相撲在合事

廿六日甲子微諷誦三寺

清水寺祇園賀

府生元武持來

取好

擬迎奏三人加朝臣字返給參内乘輦宰相中將侍賴

資高木相後余著仗座此間一兩却相參今同時剋午

二剋内大臣參次関白其後諸卿參余以頭并重今

奏可給侍從座事被仰請可給侍從座事仰尤中

弁經賴裝束司次可召侍從事仰大外記賴隆尤中

○ ○ 奏文等

城伊賀國中 東大寺大佛殿柱曳又事以時解但守道
申為倫後守 内藏寮初物并返解

可奏由頭弁傳勅云唯今可出御所司具奏奏同定可

奏由尤石出飛將佐未參不事賴隆申云尤少將良賴

四位

未參入其外皆悉參入被是卿相云良賴候殿者

殿上出后將欵侍從。事次將者可同宣至侍從者九
中并候者即以頭并令奏聞頭并云関白宣東
令奏上可奏欵。仍相催東宮昇殿拜相奏
入関白内府徘徊露臺邊余及諸奏進相奏
春 青宮即令奏上給 紀弘耀殿御殿 行壽木殿敷縁
大夫頼宗次余前不徑細殿後地奏入於弘耀殿

南前行學士亮未不候余復陣座同時剋申
剋者諸拜着陣内侍有臨檻之氣而不見宰
相等云更不出進若不透出退歸疑慮慮同擊
來壁後告内侍臨檻由仍余奏上余諸拜次第
奏上 内大臣大納言者信頼宗能信中納言兼陸朝臣任保善法曹
通任廣業公成卿時剋中納言實成奏後須通奏上
少將定良 輕服 引侍從九中并經頼奏上次九中將 内大臣

起座次余起座西人雙立殿巽壇上隨身扶杖

監仰 奏著麵 先地下將監國行者 青色此度以三舞事

擬迎奏下者尤奏持束少將奏次右奏持束少將領廣人

地下將監何夏平先年地下將監國行

着元文青色持候此度以三舞是思業致尤大將先取奏披見事不取

左大將大見奏不取捧奏為禪周被訊余見了九杖目縱樅事

杖樅奏狀例事也禪周教訓更取書杖系上付

內侍著座余橋笏取奏杖見了取杖目縱樅系上

頗后行跪后膝行徒簾下指入內侍待取余退后杖笏

小榻和座內侍樅御屏風示氣色余起座著簾下

座不取做位日宰相合儀仰項之左將監良信取做

左亦良賴煩痢病由上達尸之余云若和比原物諸御周日被咳事

位良久無事令催出居并圍座等事尤出居少將

良賴煩痢病之由上達部云滿座合咳余云若和

比原諸咳関白被咳尤右相樅長置圍座次尤右三

府出居著座尤少將良賴尤衛以依親國 四位榮榮成 右將皆居右衛以依事善若依字新 次相樅一番

九勝二番依天判九勝論實右勝番後暴雨殊

甚立合入立春興安福殿壇上尊壽捐取國曆有數

不取以何為是若相撲長如元可敷等前例小時

依天陰不給張返事

兩止九相撲。甲障令撤張返諸卿下居今日依

事、但可狼藉諸卿是不可早起座由園白被仰臨還許退出事

天陰不給張返九出居三十四番王殿事燭燦寂

午者出立即被入園白云諸卿不可早起座緣可

狼藉仍暫候臨還御諸卿退下三番後內以三居

衝重訖良久之九少將定良執第一衝重居余前

柏尔副高欄下居之由二合相連居是前例也

不動盃如何

余泰露其臺邊待候青春宮還御宸儀還御園白

及近習卿候御共人更歸候青春宮御共御

不近候尋已之間時刻相移僅已取高良賴奉之
宮還給之間余心神屈之從兼香殿北邊觸內
大臣大夫等退出以并云將曹平親府生良直等
勅事被免其事右衛門將兼宣旨然置仰
陣官了依今日事也者今夜何守備家子元
何守備家子元服兼隆加冠到受領宅雜役往古不同事
服左衛門將兼隆加冠云云公卿到受領宅雜

役元例往古不同可禪指之

廿七日し丑昨日左將軍云内大臣今日下官參不早

可告者不參入由早朝以來在朝中違也或度

往還依相撲同與言不參入由示遣頭并未時許

中將實基以府生元武示送云相撲人高平中

孝近光守和未申。由不參仰其取官人并相

撲長一切不察徒不能已遣也及御覽後何行者
以頭猪使可遣已之由仰之臨昏陰陽允孝業
云今日拔出一番秀孝申障不被免仍。取
嚴入二番高平障被免三番在高原四番秀
勝五番候長勝等一右勝王懷陰陽師
佳於極不安事也忽昨日一番本孝一昨不

籠一昨及用其外願者皆不籠及用者皆勝

籠及用相撲皆

示今日所行之勝耻辱無極者孝秀取申
可然相撲取官人等縱不行之取致也相撲
人不從催仰者可申事由者也昨日可合已同
府生元武持來拔平一番勘當相撲所官人
等無勤由其後少將資房來談伴事。

臨陽師住昭實基取行太北常事也高
平本孝近光不候御覽示依関白被勅強
召高平也昨日取与為永用力之間矣治可
教無為術昨日啟申障存取恐不申者高
昨日東宮司帶刀亦宣旨避下佇内在外
經教刻以并宣下障官其後者右个塵者不

可有宣旨見尤近衛府或其由合資高仍今
日直署今日東宮卷上

八月

持来放生會相撲矣名事

未名資朝臣持来石清水宮放生雷相

撲人十人吏名有取平外之相撲等仍返給

相撲勝也依回奉供養良大般若可早取下由申事

寂平勝也今日月廿日皆可奉供銀大般若仍

早可罷歸者

以并持來主稅以自清中文助雅賴宿称 具奉

状并官勘文民尹者勘文主計察勘各得勅

語云諸卿可定申入夜資賴未去殿上人相共

依作殿上人向清源野地前執事

向清源野地前執事

實康資賴從者於春苑門欲強行下女同依 禁事

從者從達中巖歸於春華門陣邊欲強行下

女之不合應以小刀亂踐寔切午籠集令捕

得實康從者即給獄取資賴從者逃去聞

白被候内被傳仰云件男可早捕進者勘當不

理者余仰云台仕不善者之取致也早可捕進

御讀行姑長事心作清前無行香時陞行事不着座不知案内事

十二日巳卯早朝資賴從内退出云昨日御讀始

無行香但出居并堂童子如常又權中納言長家

一人候御前依御讀經行事也者無行香之時
上達部御前不同事也雖行事不可候御前
可行之事也不知案內於人云夜部若對面
御讀經間不送事也無術之比以自而已廣余將
昨日定考事
資房來言如資賴談職事不存此之事大不
是言由示仰之晚以中將來云昨考定甚不覺

依源中納言下海如形行之又云昨案內府云

日間兩度欲奏今日可參中官權全能信芽

依芳心尤薄雖無其儲先諸閑院次可參內

池蓮葉也相成令施人之也并隆之治長病預面事

府者池蓮葉二百枚并芥一束遣針傳士相成朝

臣許為令施人之又百枚若也夫令人等隆為令

治長病預面

依二恒例奉為賀及行仁皇壽

廿三日庚寅早朝修諷誦東寺為賀儀修仁

日海余賢知聖朝出二秀垣例善

運好志高未明宿章在柱宅給向師者相撲宿章在柱宅給向師者相撲宿章在柱宅給向師者相撲

中納言長家兼隆師房系義維通揆非遠使別當兼經

定賴朝任公成明日在御共殿七十余人騎馬

前駐章任儲鄉長鑊獻折積物二十合銀鴉付銀枝

銀鯉納銀折積不可感事也師房鄉維通相撲

往古不聞事也就中揆非遠使別當朝之重藏衆

中角角刀可彈拍ここ

師房鄉不可謂其失異姓幼若之人也

今日被供養法因寺釋迦堂仍已時許春後先

是打諸僧集會鐘入徒東大門著佑

室相中坊法房
資賴等相從

客座閑白已下在堂前仍次資序取案內光昌府

已下卿相來次閑白云時刻已成難未打鐘可著

依時行成難未行鐘閑白以下著堂前座事

堂前座者閑白已下著堂前座相次打鐘諸僧奉

入言者推僧正度年講師通定表明尊永昭法眼教國律

師軌。經教已講諸慶阿闍梨源心聽前本梵音前

十人錫杖十人以聽前五十一口法眼皆調

造百一體金色教如來八部衆十弟子

中了丈六今百神出身

於教如堂

身云寫入金泥法經一部字內經百口梵音經

十有五个白講誦事

閑白云金泥經禪圖先年書一卷其後目不明被云

他人云且被書写一切經花夏先出仍且被供養

始從今日限五今

日誦演朝誦大僧都心卷同者二人先行道次供讚

梵音錫杖次先被供中久瓶彌次公家勅後內藏

又經賴中宮使高兼房東宮亮良賴以上被物也

院皇太后宮御坐仍無使其院中庭華嚴堂皇太后御座其堂內御讀經

道師中宮東宮上系院禪園此方高先後園已下家子達祝補了歲右將深春各

勅語就道師亮高座邊仰給執杖之坐須祝誦前

仰之甚疑之朝講人行香兩方次園白權彼是看御食相分

座巡下箸令人打鐘入堂夕誦如朝海只供養錫

杖誦師僧都遍救同者二人成時許事了退歸

呼系中將了車後今日園白十月十二月間可有八

情行業今明可被定又云今日已時立舟福寺塔依

有方忌去夜宿章任桂宅者今日各上達部尼火

臣園田大臣大納言者信行成賴宗能信中納言兼

隆實成道方師房系後御通實年九通任兼縫

定賴廣業朝臣

法華寺尺牘堂中講五日事

廿五日壬辰早且後諷誦六角堂次公賴從內言

送云以并不可泰法成寺仍不可泰者未時許

泰法成寺中將乘車後朝講已始會不近堂

前之間閑白以右馬以兼者有御消息仍著堂

前座諸卿在座內府儀有恚氣不著座遲

泰卿相徒下官著座講師少僧都永昭并

女無比問者二人論議僧侶退下閑白已下著

卿良座

女院中座堂前巽初御座
兼師堂其禪甚遠仍御座

一巡後就食且閑白

令打鐘閑白以右宰相中將被中禪室唯令

入堂者諸卿著堂前座禪室向堂中此間開

白起座濟長押下諸卿同濟入休廬了後座

僧侶入堂夕講之師法眼教圓登高座散花

堂中一連行道禪閣云講師可加行道是晴

議也先例行在高座也講時関白已下起座向講師

堂院中座敷也堂仍於同堂坤角各取捧物之

十一口僧并持薪末清府三人前約公家御

捧物砂金百兩裹藏人右廿將資唐持之前行次

関白已下諸大夫取自捧物三連余一廻余捧物銀香炉

捧物行通同立留使取待之序

立留使處東中門外伴中門大納言希信卿誨二病

後北廊傍恐凡待通後能弱從下官不知僧侶及上達部昇南面西階

余并希信卿不可渡南階前仍登自南面東

階着堂前座四位五位捧物置儀臺內裏由裏堆有穢入后殿儀臺不可忘由給有中捧物天竺大庸不忌穢也中忌事

捧物并上達部捧物未合加置儀臺捧物関白

云內裏穢已未御捧物事從內有卿仍不可忘

之由被奏聞天竺不忌觸穢者余奏云穢者曰
有事大唐已不忌穢資賴候內仍仰老可參
入由即隨身捧物宮法捧物穢貴舞臺女院
御捧物令盤上可貝請僧教本取捧物亦貴
舞臺殊以御尊師運籌於礼奴之新講師
教他人退入次夕誦師法眼教經論義同者二人

此向身煇頃之論議人僧未退下次達事下官
退出春宮大夫賴宗大并走云禪室 賜對面退
歸於堂前奉福被悅奉入事余不火座退

出成時許

唐人乘小船未著事

因白被誤大事言上唐人乘小船未朝多是乘浦
二節文補也曾死去不得其告自乘去去年良吏

歸去彼朝明年夏心可來者今般般今日當解
纜周十日著岸者禪閣日為訪父母來也不可
布欵者無隨身物只後錦者紅未金青獻禪者
又云昨申時立止階寺塔柱行華劫解由長官
資業來申明年資賴給官事語言閑白和氣
尤深似可成其次有宰相中將并資高事今
朝經不系

九月

皇太后宮御惱有怨事

四日辛丑修誦六爾達中將之宮御惱似有怨昨
日府云十分之九無。馮

呂九大使真行宿祢仰可候奏之文事各事

同仰云未時參入於內待賢門資賴入自敷政門著

伏座其後九火并定賴參入示仰可存官奏并申

文等也由起座向陣腋頭并重手下宣旨和泉冒

次九中并經賴傳下伊与国司申朱權門損也文

朱土日行擊擊氣同步行難堪乘輦車參更無仍不供奉事
前日冬奏文下同并也行步難堪不可候土日行擊

事相示九中并行擊日乘輦車參入自待賢門

可无便直從陽明門步行參入才可難耐臨寒月

左右相扶漸步行可參入近日猶有暑熱餘氣

官奏事

以此由可披露事也九中并退出後余著南座次

九中并著座今申文在大史伏大并座此間按案本

納言行成鄉參入小時大并著座敬屈申奏

余小指稱唯見老史方在大史行高行高捧奏文跪

候小庭^三如恒^{文十五通}以九中并令内覽大并

大臣在侍大并不可起座由行成^三示^三

起座^{按案云大并起座按案云大并候座歸}

參上之時起座者也^{大并不一起座者奏者}

獨可被坐^{如^三障^三官^三之時可无人傳喚者按案}

久時大并已且同^{枕前說^三良人^三之^三九^三中^三并^三傳}

執柄^{旨^三見^三給^三}至法師文無^{進^三例^三}不被^候

有何事^{哉^三者^三}件^三前^三日^三對^三西^三次^三余^三云^三往^三代^三禪^三今^三良^三箭^三官^三

奏^三向^三難^三及^三暗^三石^三男^三共^三炊^三一^三前^三中^三形^三列^三奏^三者^三右^三邊^三云^三事^三
以^三内^三并^三奏^三天^三事^三臨^三晚^三景^三有^三乍^三者^三止^三候^三奏^三等^三作^三法^三如^三例^三

但御覽文之^{同^三及^三昏^三墨^三下^三給^三文^三之^三後^三入^三暗^三雜^三信^三事^三}

仍召男等^{令^三供^三御^三殿^三由^三西^三前^三御^三座^三下^三奏^三者^三座^三右^三邊^三}信^三申^三下^三退^三下^三

并復陣等^{又^三如^三常^三余^三復^三陣^三而^三大^三并^三意^三座^三更^三}

進文先給^{表^三紙^三次^三了^三給^三文^三裁^三訂^三云^三申^三成^三文^三奏^三禮^三}

奔起座事有或說由大弁定賴示本
候次給信緒史超出大弁起座事向大弁有兩

說者先是按案退出余出壁後十日行軍禮儀行

步難堪。披露忒否事同九年并云有次違執柄

八省行軍大將必不 由園白宇被作事
被奪云不候更有何事 本者八省行軍大將不候

上古多例以此由同令達就中右將軍被候次

成時許退出

陣力又事

八日己上達部系不事不候中由仰外記賴筆

依已使中取令中由仰可台同中宮矣看信按

案行成可必被系入由以賴言中達

系内 待賢門 入自敷政門看陣先是九年定賴

系入頭弁重事傳下安藝國司中請條天下内

并令續文不堪中文字事示九年起座小時九年舉

先極不堪解文渡床子言余著南座次大并著

座敬屈之中文余小時指大并稱唯次史舉先

捧書杖入敷政宣仁木門跪候小庭余自稱唯次

文故取落事

來着有横指膝安奉之目錄置笏待取取落置文披表

紙先見目錄次解結解文亦諸一見或國不注

使或國注使健兒不注姓名或國不注月亦多

見ノ如元卷作目錄在信緒推出板敷言史取披表

紙取目錄結中余先國之解文共錯可直事

仰大并次仰中結下史稱准如元推英副杖註也

次大并起座余起座復內座大納言行成系余

見大章解文并。人文亦此向系義經通系次大

納言者信以件解文未看信以見。時許內大臣

大納言賴宗中納言長家實成系後廣業朝臣
寺草師堂例講

公成亦系入今日法成寺草師堂例講實成座与成座

同實成寺成莊相近何家可着南座由示事

相近仍不審彼是律上余云實成可着南座

雅賴覺奉仕定依為家司定賴稱退事

即着九大并定賴忽稱胸病致致勤由退事依可也

雅賴覺奉仕事稱湯病退事云云雅賴者九

戶人定事

大并家司也未有事定以前大并同下官大略云

頗有思慮氣先定戶人事以定主稅助雅賴覺

奉事定事

奉仕并次貞清并中、文次定五ヶ國中請奉

和泉下御野見

安藝云紀律

廣業執筆頗有能執之氣子時事

稱美作中多依九奔退執

退中、丙下皇太后受沖心事同内府云難存給額指案

行處送少御宮不天曆年冲曆上美書取不審大奇事

行處送殿天曆八年御曆上奏二月七日云取不審

中河氷川入京中事

太哥中何水今日八日列入徒晦日堀水路列也

從中門未西行經高倉春日小路東流
東大路大炊門大路亦引水
百重并留小路過橋

留小路東町十字橋亦忽入今造渡為思行今煩不

御京職今造事

唐人未著事依件定可也知此事

十四日卒死今日頭中將下給大宋國高倉諸宮文并

文書亦仰云依上達部定事可給官府者仰仰左

大并定文并文書亦相具下給
頭中將於殿
上下給亦大并大宰府言

大宋國福州高倉陳文祐來朝臣大宰府納言兼

議未定事云高倉來朝急信云限而文祐未去秋改

去今年秋重來然則於安置雖優許今逐考誠

明春巡風可隨細布欵

依美衣前昨日有警固園事

十六日矣丑曉更廿納言皆高未去昨日有警固園

小事中納言齊成行之內仰并依政請平同仰
因開
國府

被停奉養

官符

恭儀不奉_大弁定賴昇皇太后又不可

結政精甲官賴申在園白以外記賴之仰也乘賴車丑時奉可後無動

著座由_用白有年仍不著座退下數度依結政請

下外記教催使稱胸病不奉_今昇_表日仍_奉

欲行大外記賴_隆申_園白以外記賴言作也愁乘賴

車奉入已 丑時可 無動之人已奉_隆建_南

門不通

奇快人_也內文者無宰相行之依有前例之事

之因此事尤重擇吉日_取被行今日已_申表日_也重

不可申故陣者_也一家以傳似不信受余雖窮屈

皇太后宮御葬送事

奉止誠除今夜皇太后宮御葬送_云

盡月蝕曆違不申共奉

月蝕曆道兼不申共_款暨日因證昭_信師_之像_畫

蝕思忌不_申款_劫月蝕皆既_虧初午三刻_日

加時未到 八分後未旨一刻 二分

国白御車立故宮門前西度振事

廿四日宰旨一日国白車立故宮門前西度振以并道

之人有何處賀本可有思慮欵 東宮御帳有御

国白一家事發言多事

物忌云 有不若御占欵此事未面之能談彼家車

發言多事

一按了



Faint vertical text impressions on the right page, likely bleed-through from the reverse side. The text is mostly illegible due to fading.

