

耳露寺親長卿記

和書
一〇八四號

和書門
類
一〇八四號
函
一〇〇
七架
六冊

内閣文庫
和書
一〇八四號
六冊
一七架
一十三函

内閣文庫
番號 和 10084
冊數 60 (4)
函號 162 225



綴じ部(喉部分)の文字など開きが不鮮明な箇所あり

文明四年下四

文明四年

又日晴々々々々々々々々々々々

何右少亦不及

改額 内一二六五二號 申福 加久予 勤勤由少路至中細々

中々中細々 右之由由 元也亦羅

向 折川之之跡 之後出門

禁苑 予 奏時 元也 宮下

禁苑 予 奏時 元也 宮下

之目録 終年 終年

今日予 奉之 奉押 家 松崎

此下 人亦 已落 夫 屋門 設少 年 道額

澄眼 隆後 予 此 奉同 係 元也 書

老丁 通 白紙 之 係 予 宿紙 之

教部省 文庫印

大正 文庫

大正 文庫

南政 庫

朽木文庫

七日晴 宿願 鞆 子 許 經 初 始 在 氏 丁 仁 許

八日晴 室町 友 有 以 系 門

九日晴 室町 友 有 以 系 門

之 河 保 人 之 新 大 細 之 教 秀 彦 播

大 細 之 信 光 子 源 中 細 之 雅 乃 勘 解 中

小 路 中 細 之 高 信 中 細 之 中 細 之 宣 胤

大 之 信 播 雅 康 氏 乃 志 留 亦 也 書 乃 允

再 通 信 亦 之 檢 紙 亦 集 相 系 許 前

因 之 之 之 之 自 今日 百 日 許 前 義

中 先 之 誣 進 之 仕 有 信 之 乃 之 宣 胤

十日雨 下

十一日雨 下 長 兵 衛 源 中 友 誓 藏 中 事

之 後 雅 久 之 友 誓 經 之 河 保 及 二 向 之 知 以

室 町 友 有 以 雅 養 經 子 義 之 乃 有 雅 久

之 河 保 之 信 光 子 源 中 細 之 雅 乃 勘 解 中

小 路 中 細 之 高 信 中 細 之 中 細 之 宣 胤

大 之 信 播 雅 康 氏 乃 志 留 亦 也 書 乃 允

再 通 信 亦 之 檢 紙 亦 集 相 系 許 前

因 之 之 之 之 自 今日 百 日 許 前 義

中 先 之 誣 進 之 仕 有 信 之 乃 之 宣 胤

十一日

十四

十五

十六日晴有雨萬及沙念佛予六百及福

之

十七

十八

十九

廿

廿一

廿二

廿三

廿四日晴自五月廿三日 津製家書云大畧

云

廿五日晴又十日 和分 欲保平云云

廿六日晴依庚申 有一表百之之 觀于

右出 魯木 百之之 錄 句 嵩 田 約 共 實

字 和 民 戶 之 表 云 云 之 極 通 紅 十 九 之

錄

廿七日晴 隨 舟 之 畫 申 順 詣 龍 馬 寺

婦 居 之 不 勞 福 申 之 及 津 之 海 宅

廿八日晴 系 內

廿九日晴

十月

一日晴入表糸 日沙院之成如常 百日
未到 以分路非之趣之趣之趣
作之傾出之 山毎之趣之趣之趣
出之趣之

二日晴如常 堤口德政事 社務進出
申之申之 不介純山名宗福之成
社務進出 申之申之 申之申之
申之申之 申之申之 申之申之

三日晴如常 社務進出 申之申之
申之申之 申之申之 申之申之
申之申之 申之申之 申之申之

四日晴如常 社務進出 申之申之
申之申之 申之申之 申之申之
申之申之 申之申之 申之申之

五日晴如常 社務進出 申之申之
申之申之 申之申之 申之申之
申之申之 申之申之 申之申之

十一日晴

十二日晴入夜暴風沙塵多如俗言狂風之候
の集り多し此有作一所の首百首也

後平の集り

十三日晴 徳家申状の候に廿日自度抄中
抄

十四日晴 加茂院修別院遊山の巻
抄

くまのついでに徳次郎と好知との遊作

付し、おもしろい 此修作を遊作に
加

流の好知、四巻 巻末 勅行作を

一冊のり付也 時々 婦人云 室深抄

死を 卒業 自去六月 歡樂ふ候

十六日

十七日晴 自保のり始末

加茂院より保経院勅修寺末細

のり付はるはる集

十八日晴

十九日晴

十九日晴 路の修中 中深候の由はるは

為始二候のり有子細に上る

二十日晴

二十日晴 中深候 作政歌 勅行

廿一日

此等晴係在糸口

古里晴 口係之實子之

其也

乃也

其也晴物糸也字内之縁也

亦也晴

亦也

亦 加茂社之物織申 晴久晴之祥

此等係在糸口縁也

十一月

一日晴糸口係深中細之糸織之

之利糸双紙

二日晴子と榮久縁之糸織申

此等係在糸口 縁之糸織申

此等係在糸口 縁之糸織申

此等係在糸口 縁之糸織申

此等係在糸口 縁之糸織申

糸口榮之申 縁之糸織申

糸口榮之申 縁之糸織申

同也

次は書院所存書物修多古細之
品或紙之皮澁改之儀之改改替
仕替之に古紙物之に山自或家
在月所。う改改替之に書之に
修多古細之に申之に書令 養少
之に之に改之に申之に書令 養少
款之極之改之に申之に書令 養少
申之に之に改之に申之に書令 養少
治之に之に改之に申之に書令 養少
申之に之に改之に申之に書令 養少
沈醉之に書少之に申之に書令 養少
之に書少之に申之に書令 養少

三日晴廣指杉名出仁糸 門到 之 源

黃書代 延修

春日系 依之 用 御 延川 之 當付

友系 冬 只 一 夜 有 之 杉 以 延川

之 杉 之 杉 之 杉 之 杉 之 杉

四日晴 依 在 系 門

之 晴 系 門 勸 修 多 古 細 之 教 秀 廣 指 大

細 之 修 光 木 系 書 院 下 加 茂 社 替

半 修 之

平 中 之 物 修 多 古 細 之 儀 之 延 川 之 當 付

信下、中懐、上、列、集、信、七、沙、佐、
卷、中、一、巻、一、一、和、去、月、十、日、自、院、無、
改、中、懐、細、名、の、後、一、と、し、る、不、平、心、を、
と、條、中、無、事、也、

自、院、家、改、懐、久、一、條、一、の、改、作、可、成、
と、し、中、一、と、又、不、巻、中、中、中、勸、修、寺、
御、後、惟、一、と、条、院、是、也、勸、修、寺、又、一、の、
巻、固、心、不、事、一、不、和、局、中、中、社、
條、是、年、也、

民、一、一、書、一、去、一、日、改、後、久、中、中、中、
中、勸、修、寺、と、一、巻、固、心、不、事、中、中、
は、多、有、心、地、一、と、し、中、一、と、条、
一、と、一、と、一、と、一、と、一、と、一、と、
一、と、一、と、一、と、一、と、一、と、一、と、

一、と、一、と、一、と、一、と、一、と、一、と、
一、と、一、と、一、と、一、と、一、と、一、と、
一、と、一、と、一、と、一、と、一、と、一、と、
一、と、一、と、一、と、一、と、一、と、一、と、
一、と、一、と、一、と、一、と、一、と、一、と、
一、と、一、と、一、と、一、と、一、と、一、と、
一、と、一、と、一、と、一、と、一、と、一、と、
一、と、一、と、一、と、一、と、一、と、一、と、
一、と、一、と、一、と、一、と、一、と、一、と、
一、と、一、と、一、と、一、と、一、と、一、と、

秀興新於院秀成亦の如く此作
未月山御事(涉)御事(涉)
院我法下度(涉)津所(涉)各(涉)中(涉)迄
養(涉)守(涉)物(涉)在(涉)之(涉)先(涉)所(涉)院我法下(涉)之(涉)
七日晴詣(涉)多(涉)守(涉)福(涉)寧(涉)院(涉)御(涉)信(涉)母(涉)事(涉)
一(涉)書(涉)字(涉)和(涉)願(涉)在(涉)御(涉)人(涉)在(涉)少(涉)并(涉)政(涉)取(涉)藏
人(涉)太(涉)少(涉)并(涉)元(涉)在(涉)尔(涉)因(涉)道
自(涉)路(涉)次(涉)電(涉)願(涉)下(涉)於(涉)長(涉)直(涉)御(涉)信
有(涉)一(涉)卷(涉)及(涉)噴(涉)御(涉)事(涉)臨(涉)院(涉)子(涉)秀(涉)成(涉)等
退(涉)事(涉)養(涉)守(涉)人(涉)在(涉)也(涉)子(涉)自(涉)是(涉)一(涉)の(涉)作
下(涉)之(涉)

右(涉)信(涉)御(涉)事(涉)

八日(涉)吾(涉)不(涉)願(涉)社(涉)法(涉)者(涉)三(涉)位(涉)東(涉)誠(涉)第(涉)國(涉)志(涉)津
在(涉)没(涉)社(涉)誓(涉)一(涉)代(涉)勅(涉)判(涉)子(涉)能(涉)願(涉)之(涉)作
河(涉)合(涉)院(涉)修(涉)法(涉)之(涉)變(涉)世(涉)也(涉)之(涉)上(涉)法(涉)之(涉)是
之(涉)也(涉)一(涉)之(涉)以(涉)其(涉)之(涉)付(涉)之(涉)以(涉)後(涉)日(涉)社(涉)子
之(涉)願(涉)急(涉)之(涉)先(涉)也(涉)之(涉)事(涉)之(涉)也(涉)信(涉)社(涉)行(涉)一
次(涉)院(涉)事(涉)一(涉)信(涉)在(涉)人(涉)御(涉)今(涉)日(涉)社(涉)子(涉)願(涉)
又(涉)以(涉)後(涉)日(涉)社(涉)子(涉)せ(涉)り(涉)社(涉)法(涉)行(涉)之(涉)備
之(涉)也(涉)之(涉)物(涉)也(涉)也(涉)社(涉)之(涉)作(涉)秀(涉)願(涉)之(涉)子(涉)曰
秀(涉)願(涉)子(涉)自(涉)氏(涉)家(涉)之(涉)御(涉)事(涉)之(涉)御(涉)事(涉)之(涉)作
社(涉)法(涉)之(涉)社(涉)子(涉)定(涉)之(涉)法(涉)之(涉)也(涉)比(涉)作(涉)一(涉)社(涉)法
平(涉)棟(涉)人(涉)遠(涉)平(涉)棟(涉)也(涉)亦(涉)其(涉)社(涉)法(涉)御(涉)事(涉)也(涉)

臣細之少知事之為一社之其法以
之に令中々之と云治能備有過共在
已明日神中事之之關急之と云云の十
武家之に之評定指上細之と云

於事最新いとの評定重和ト云武家沈
醉平部之時也之と云云之被改替
賜久能之と云信管領申一拜退打
元被改替一之兼治之久能之賜
之と云遠御之系不付相之儀改所堅
不御行行ん平云榮久之拜退之と云被
治以治治敏平亦能治之言不社の社
如信令之知指久之と云久之と云遠御之系云
御之と云云

有之新進者
其并願許之

而 奉固作之已明之社中 物社誓
未定之關急之 被治改替治能之科
其治能之用能之為急之と云云云
之申武家之と云又其作は子の御所治能令
被治改替治能治能及急角之治能
而之治能之被遠御之久能之治能
治能之計之治能之治能之治能之
科治能之治能之治能之治能之
治能之遠御之久能之治能之治能之

新皇記明日卯日神事

所常會
備造形事可

新皇系自修古之例新造形可一法

可改平形之例位之信之奉書控

古形一法治加後合先之稅人休

間箱及是兆新格稅秀感行手力

秀顯不稅分神位許令備進名

之例之加同卷之處已辨過子

行之武說之更於和之願亦之系之

之律申之被感勅裁之被作付之

于返之官之務事秀顯辨過之

之例位之信之奉書控

更難被作付之名之養少治細

之官之律申之被感勅裁之被作付之

言之秀顯不稅分神位許令備進名

之例之加同卷之處已辨過子

河合稅信位使來就氣之志津在檢

河合稅信位使來就氣之志津在檢

河合稅信位使來就氣之志津在檢

河合稅信位使來就氣之志津在檢

河合稅信位使來就氣之志津在檢

河合稅信位使來就氣之志津在檢

我尸休の事々々心以便所々々々々々々々

如我社氣社々々々々々々々々々々々々

社々々々々々々々々々々々々々々々々々

申々々々々々々々々々々々々々々々々々

及唯々々々々々々々々々々々々々々々々

若也也也也也也也也也也也也也也也也

尸休如我社氣社如也也也也也也也也也也也

次路社流中四善々々々々々々々々々々

秀影中我氣能養々々々々々々々々々

福向つ社流中々々々々々々々々々々々

善々々々々々々々々々々々々々々々々々

以中日々分而台物息之其入具々々々

之経天々々々々々々々々々々々々々々

作之度指之細之細之細之細之細之細之

加其初年亦流尸我氣能養々々々々

養毎後之流中々々々々々々々々々々

養之其由之彼尸々々々々々々々々々

以代毎後也也也也也也也也也也也

十月十四日晴

十六日晴 覺福院 良由自澄州知府分領
上洛茶丸 恩恩同導多中之送出家
長興宗孫 貞德 後通亦來元

十一日晴 長一臺 洛川乃設

十六日晴 香之修來志津在拾沼海子号

百折逃散信法之山河子 乃修之

入教人今來荒德院一臺乃設之

十七日晴 法香中恢不位祐子

十八日晴 信法來抄來支恢入教 貞德 長興
後通亦一臺洛川後通乃設

十九日晴

十月十四日晴

十月十四日晴

十月十四日晴 臨社氏人來定午分 祐來

祝代秀威能源子 捧中恢對面文

字抄遠子 作之也毛也 抄來

十月十四日晴 氏人中恢之秀威許 信法

師之社誓

十月十四日晴

十月十四日晴 入東系 田山平條 養子之秋

如言哉之信經 所信信後嗣子 心門東

信西堂明字紹子子俊又字慶成
子秀之之作之 豐之計子 信之
初物之日之作之

長良信之 宿因之 彼申武家
之彼物一流之 信之 有之 信之 年之

信之 信之 信之 信之 信之 信之

信之 信之 信之 信之 信之 信之

信之 信之 信之 信之 信之 信之

信之 信之 信之 信之 信之 信之

信之 信之 信之 信之 信之 信之

信之 信之 信之 信之 信之 信之

信之 信之 信之 信之 信之 信之

信之 信之 信之 信之 信之 信之

信之 信之 信之 信之 信之 信之

信之 信之 信之 信之 信之 信之

信之 信之 信之 信之 信之 信之

信之 信之 信之 信之 信之 信之

信之 信之 信之 信之 信之 信之

信之 信之 信之 信之 信之 信之

信之 信之 信之 信之 信之 信之

信之 信之 信之 信之 信之 信之

あゝと云く新刊書局刊 社家 怡々枝
尺と云く好く 女と云く 所と云く 中と云く 社
稗と云く 乃と云く 社と云く 中と云く 乃と云く 怡々枝
所と云く 乃と云く 中と云く 乃と云く 乃と云く 乃と云く
乃と云く 乃と云く 乃と云く 乃と云く 乃と云く 乃と云く
乃と云く 乃と云く 乃と云く 乃と云く 乃と云く 乃と云く

乃と云く 乃と云く 乃と云く 乃と云く 乃と云く 乃と云く
乃と云く 乃と云く 乃と云く 乃と云く 乃と云く 乃と云く
乃と云く 乃と云く 乃と云く 乃と云く 乃と云く 乃と云く
乃と云く 乃と云く 乃と云く 乃と云く 乃と云く 乃と云く
乃と云く 乃と云く 乃と云く 乃と云く 乃と云く 乃と云く
乃と云く 乃と云く 乃と云く 乃と云く 乃と云く 乃と云く

乃と云く 乃と云く 乃と云く 乃と云く 乃と云く 乃と云く
乃と云く 乃と云く 乃と云く 乃と云く 乃と云く 乃と云く
乃と云く 乃と云く 乃と云く 乃と云く 乃と云く 乃と云く
乃と云く 乃と云く 乃と云く 乃と云く 乃と云く 乃と云く
乃と云く 乃と云く 乃と云く 乃と云く 乃と云く 乃と云く
乃と云く 乃と云く 乃と云く 乃と云く 乃と云く 乃と云く

亦八日晴
亦九日晴 係所 乃と云く 乃と云く

乃と云く 乃と云く 乃と云く 乃と云く 乃と云く 乃と云く
乃と云く 乃と云く 乃と云く 乃と云く 乃と云く 乃と云く
乃と云く 乃と云く 乃と云く 乃と云く 乃と云く 乃と云く
乃と云く 乃と云く 乃と云く 乃と云く 乃と云く 乃と云く
乃と云く 乃と云く 乃と云く 乃と云く 乃と云く 乃と云く
乃と云く 乃と云く 乃と云く 乃と云く 乃と云く 乃と云く

十二月

一日雪下入新糸川口流く候如常溜り
程りしけ有候次第候旨 清和信成公
法皇その牛進之儀有候事下口紙
外程の事とては申入次以日分六日
分お心氣上候様人下次退書
定是糸師名久山降候事下 清和
自細川在河邊にお召候所河結七七段
お召候事 召是如召候御事候
下晴雪降

三言晴雪歇来と候様候人河結自の家

波のりくありあり川清なる程西家清和事

條名の上家候候様候旨吉古下候候

家事候事入候事下候事下候事

平云云候事生氏人下候事下候

此云云候事候候候事下候事下候

事下候候候候候候候候候候候

此等候候候候候候候候候候候

お向候候候候候候候候候候候

一今又候候候候候候候候候候

お向候候候候候候候候候候候

上云云候候候候候候候候候候

武家難友知くは延言生或は心極
命一令之也言也

十二日晴 美徳院自修勢遠向今秋有一臺
能川橋本河内所産竹葉

十三日晴 氏人來自秀威行狩有窓
子細之旨之願心所無事

十四日

十五日

十六日

十七日晴

十八日晴

十九日晴 賀茂神光院陸海修正末條
養之選一秋苗錄之從上口位并

養之選 勅許

二十日晴 掛煤次有石系 口作之鴨仕

還補之也自家之瓶中之并

之大方之備之時祥之儀又還補不

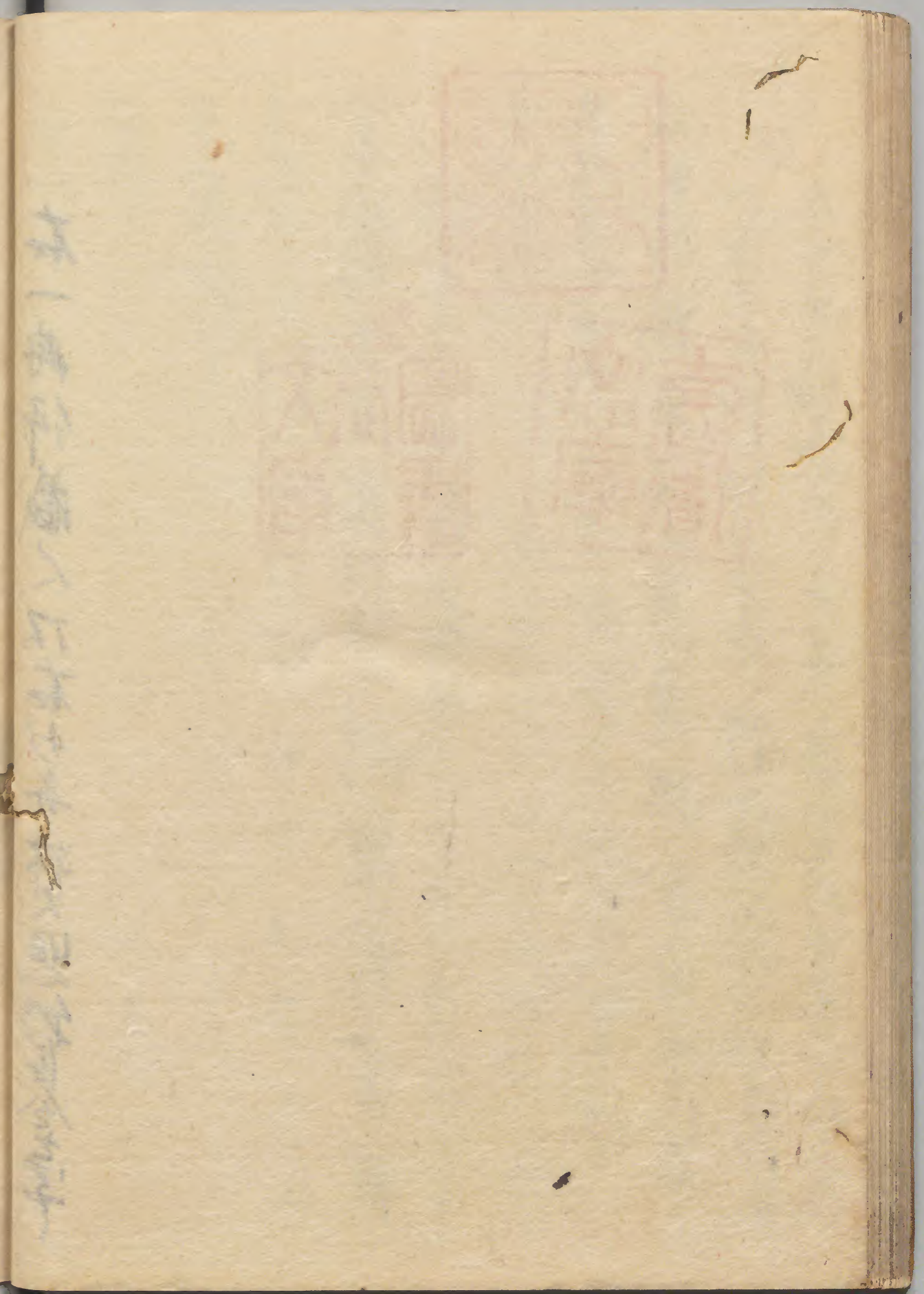
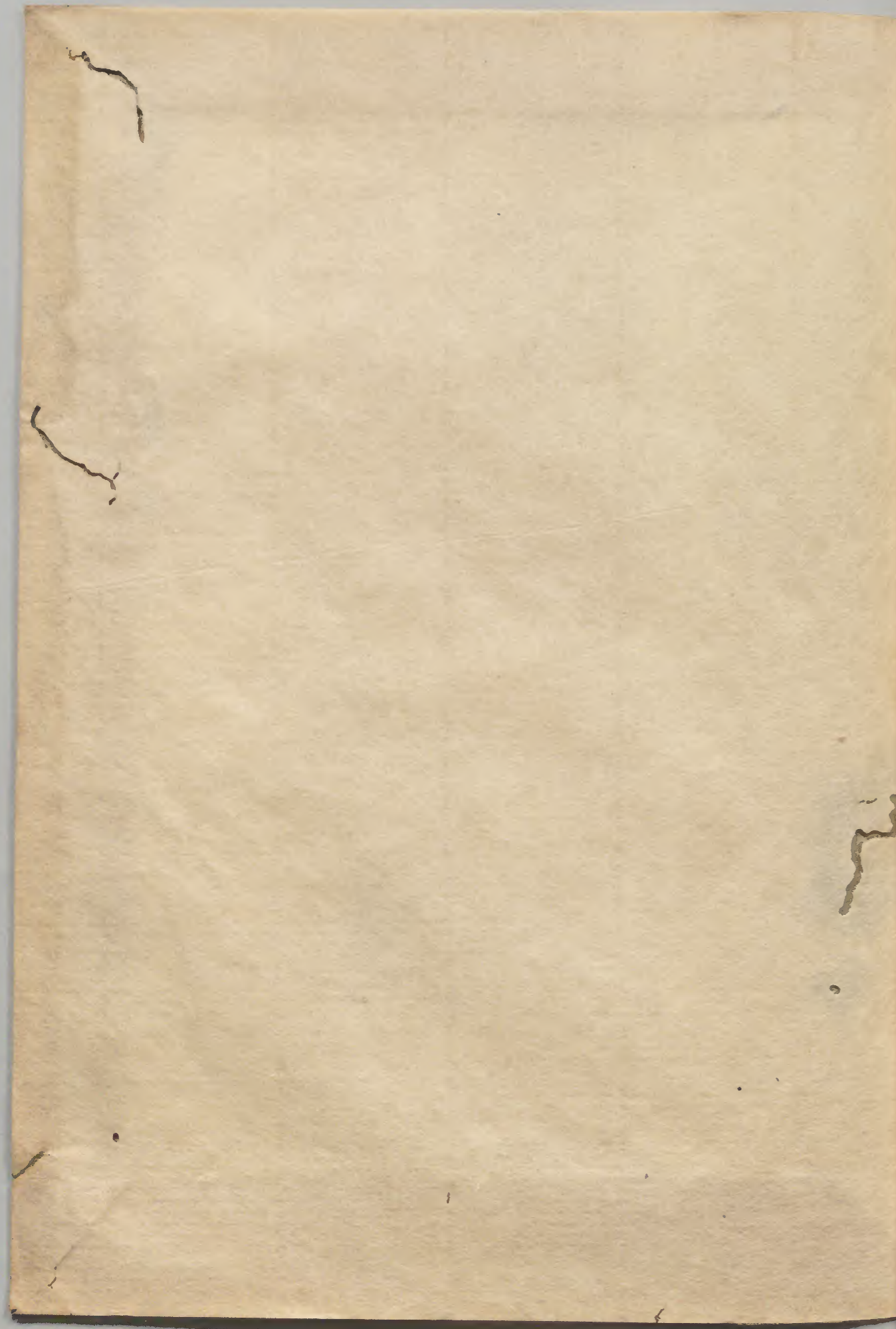
中之時也身之守系白坂内侍

奉之御氣供為之推養之

名能修之是也此作之流也并申



右一冊係藏人取右少年所買也照此印信合字



作一葉定題八正持已...

