

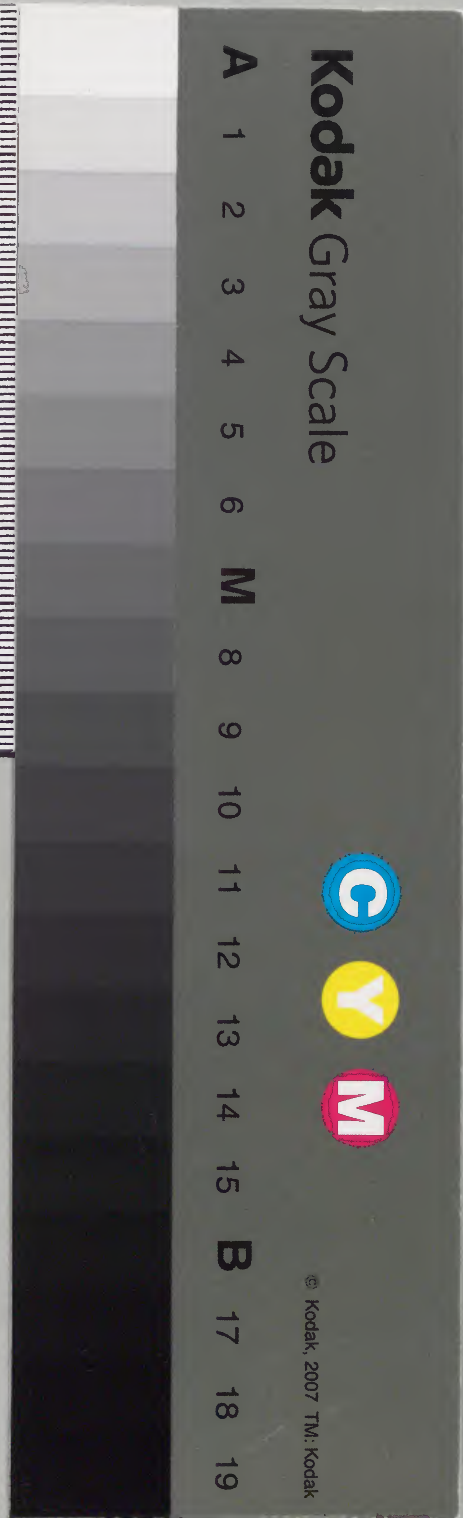
邊要分界圖考

二

太政官文庫			
七	八	九	和書門
冊	架	函	號類

內閣文庫			
三	七	八	和書
架	冊	號	類

內閣文庫	
番號	和 8016
冊數	7 (2)
函號	178 101



中央圖書印

邊要分畧圖考

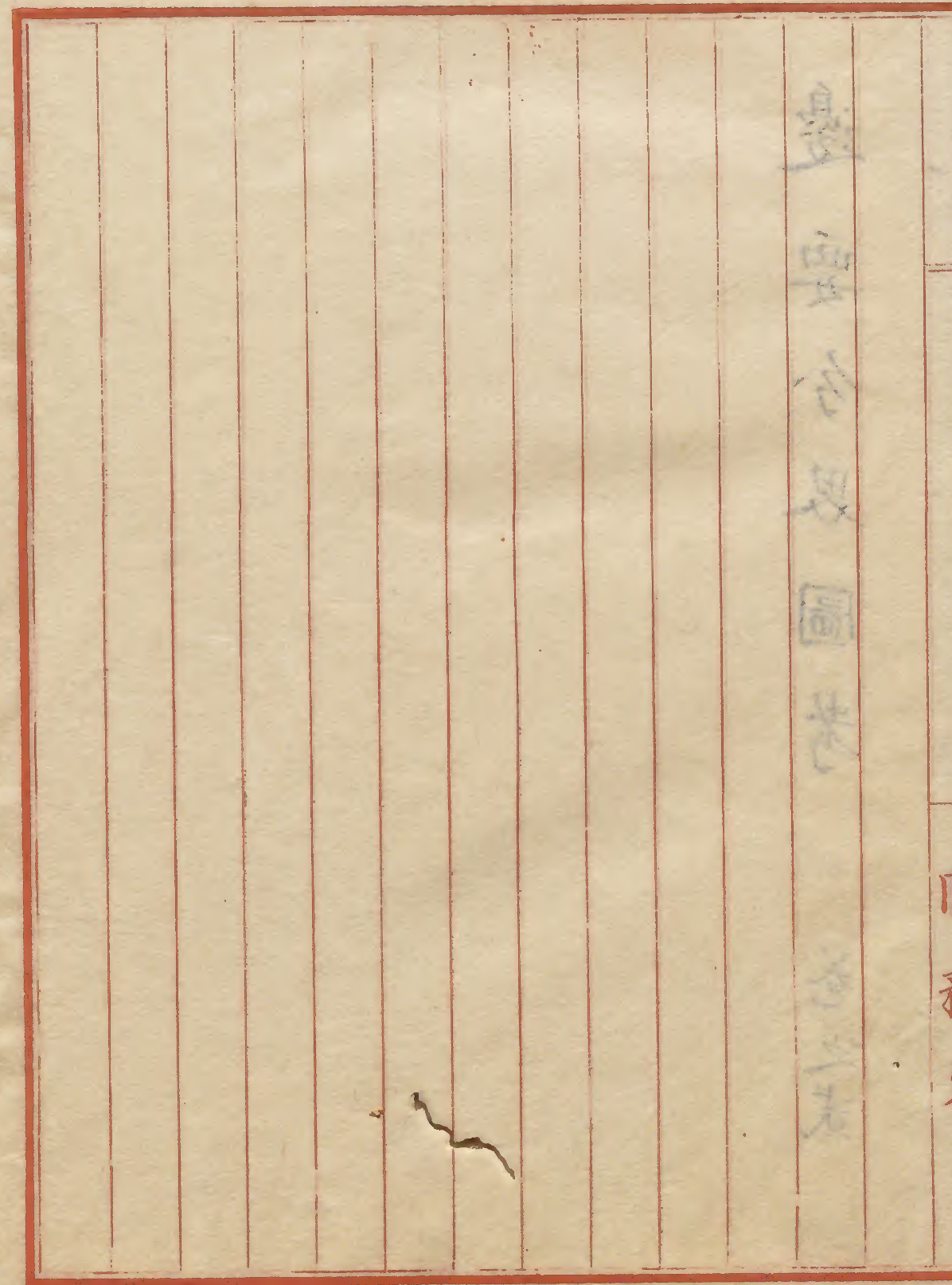
卷之貳

Vertical columns of faint text within a red border, likely bleed-through from the reverse side of the page.

日務

邊要分界圖考卷之二

内務省



東亞圖

東亞圖

邊要分界圖考卷之二

辨疑

カラ

極
奧
洲
山
丹

ニカラフトノ奥地ハ滿州山丹ト地續也カラフト西邊ハ

マシコノ枝流ノ海ニ入ル所ヲ以テ山丹ト境ヲ隔テ東邊

又マシコノ大川有テ地ヲ隔テシヤウニ見ユルヲ以テ

美大ハカラフトヲ以テ島ト心得タルモ知一カラフト東

第十ノ圖ヲ以テヌメレンクルノ部落ヲ見第八ノ圖及諸

内務省

蠻圖ヲ以テ其地勢ヲ参考スヘシ蠻圖ニハカラフトメ地
ノ^高色畫見エサルヤウナレト再三熟察スレハ第一ノ圖ノ
蝦夷地ト接スル兩角ノ出崎サルムハイト云所ハ即カラ
フト地ノ南面シラヌシトシレトコノ崎ナルト疑ナシカ
ラフト圖ヲ以テ見ルヘシ又蠻圖ニハ皆龜版ノ如キ地有
テ第一ノ圖ニハソノ地蝦夷ノテソイト相接ステソイハ
即テシヲノ訛音ニテテシヲハ西北^北ソウヤヨリ此支ノ出
崎ナレハ圖ニ據レハ龜版ノ地ハカラフトノ當リナレト
前ニ云西^角崎ノ出崎ヲ以テ考レハ此龜版ノ地ハカラフト
ヨリハ遙ニ南ニ在テ第五ノ圖ノ如ク佐渡ノ沖ニマタリ
シ地ナルヘシカラフト山丹ノ方位ハ第八ト第十ノ圖ヲ
以テ據トスヘシ^諸蠻圖ニハ東西ニナ地續ニ畫シナレト
圖ノ如ニテハカラフト西辺ノ針路合ズ是ハ蠻人ト北海

ヨリソウヤカラフトノ間ヲ南海ニヨリ抜シ時畫シテ
西邊ノ大灣ヲ詳ニセサルト見エタリ故ニ今考定圖ニ
ハ第一ノ圖ニ據テシラヌシ^ト下^トノ畫^ト第十ノ圖ニ
據テマン^トロ^トノ枝流ヲ畫キ第八第九第十ノ圖ニ據テ接界
ノ地續キナル所ヲ畫キ第五ノ圖ニ據テ龜版ノ地ヲ佐渡
沖ニ畫キ西辺ノ針路ヲ以テ大海灣ヲ畫キ第七ノ圖ニ依
テサ^ガカリ^ガリン島ヲ畫キ常矩測量ヲ以テカラフト極北ノ度數
ヲ画キタリ見ルモノ察スヘシ^トカ^トラ^トフ^ト極^ト北^トノ^ト度^ト數^トカ^トラ
フトノ奥地ヨリ山丹ニ往來ノ道ハカラフト西邊ノ奥
ツコ^ト并^トノテトヨリマン^トコ^トノ枝流ノ^ト末^ト海ニ入ル所ヨリ
山丹地ニ渡ル也ナツコヨリハ山丹地ヲ真西ニ見ルト云
ヤ^ト入^トカ^ト説^トリ^トテトヨリ海行セ八里北風ヲモ揮ヲ吹テ山丹
地ノ内モ千ブト云所ヘ着船ソレヨリ山路ヲ經テ沼アリ

山丹地

○東ルモ知ルヘカラ
ス然レトモ幸和
辛酉ナツツアト
迎ヘ

枝流ヲ泝テ又沼一出テ又小阜ヲ越テ大河ニ出テ即マン
口也松前高橋某紀開モナリヨリ又此渡リ口最上帯
千ノ時ハ一里程沖一舟ヲスエテ徒歩シテ上陸ス最上帯
右山丹地ヨリカラフトノ渡リ口ハ夷人山丹人ノ諸説ニ
ナ符合スレハ誤ナカルヘシ唯魯西亜人時々カヲフト地
ハ往来スルハ何レノ道ヨリナルヤ不審多クハ船ニテ東
邊へ来ルカト見エレハサカリシ島辺ヨリ魯西亜船来北
由夷人カリヤシシ語ルハ此道未タ詳ナラス陸地ハマ
シコヲ渡リテ山丹地ヲ經テカラフトへ来ルトモアルハ
シ既ニマンユヨリ渡リテ東海ノカムサスカ地方へ人ヲ
ツカハセシトモ蛮書ニ見エタリ山丹人ハ魯西亜人
ニアモルノ川口ニサガリシ島アリ或人云サカリシ島カ
ラフト地ノ内ノ小名ナルヘシト以守重考之ニ此説非也

サカリシハ自ラ別島也第七ノ圖ヲ以テ見レハ其地名多
クハ山丹語ト聞ユレモ魯西亜人イワノカ言ニ據レハ此
地ニ魯西亜人来リ居ルト云ヒ魯西亜人マタムカ言ニヨ
レハサカリシ島ハ周廻凡七百里程法支那ノ夷ケレヤ
スト云モノ居ルト云按ニ龍沙紀略ニ黒龍江ハ即薩哈連
江也薩哈連トハ黒ナリトアリ薩哈連ノ唐音サカリシニ
シ第一第六ノ蠻圖ニモサカリシ即薩ハ口即黒ニ地
名見エ第十七一統志ノ圖ニモ黒龍江ノ邊ニ薩哈連鳥喇
城アルトキハ此島サカリシ江ノ川口ニマルヲ以テ斯ク
名付シニ疑ナシ又按ニ清一統志寧古塔ノ部ニ三大州在城
東北三千余里混同江口之東大海中南北二千余里東西教
百里距西岸近所僅百里許コレ全クサカリシ島ナルヘシ
然レモソノ幅負廣狭ハカラフト地ニ彷彿タリ唐山ノ書

白 寄 附

四字疑誤
欠之可也

ニ此島ヲ載ル下奇聞ト云ヘシ盛京通志ニハ大マンコハ
滿洲ノ大河也蝦夷人山丹人ハマンコト云川中三里余モ
アルヘシト云蠻人ハアモルト云唐人ハ黑竜江ト云ヨシ
傳タレト其實ハ黑龍江ノ本流ニ非ス蠻書ニモ書名ヘシ
ズギランハトリアモルハ即チゴロンキマン黑龍江ナル由見
ヘタレト皆傳聞ノ誤ナリマンコノ本流ハ即本流ハ即混
同江ニシテ其川源ハ滿洲長白山ヨリ出テ北ニ流レテ諾
尼江黑竜江ト會シテ海ニ入ル黑龍江ノ川源ハ喀爾喀ノ
北界肯持山ヨリ出テ滿洲ノ地ニ入り雅克薩ノ城ノ南ニ
至リ折テ東南ニ流レ黑龍江城ノ北ニ至リ又南ノ方北來
ノ牛滿河ヲ受テ又東流シテ混同江ト會シ此ヨリ合流シ
テ又東シ烏蘆哩江南ヨリ流レテ入テ又東北ニ折テ海ニ
入ル其混同江ノ本流ナルヲハ第十三通志ノ圖ヲ見

テ知ルニシ然レハ黑龍江ハ外番ノ喀爾喀ヨリ出テ魯西
亞ノ境ヲ經テ滿洲山丹ノ地ヨリ海ニ入り三國ノ地ヲ流
テソノ名最モ顯ルヲ以テマンコヲ即黑龍江ト訛リ傳
シナルヘシ又黑竜江ノ上流ニ雅克薩ト云地アリ魯西亞
ヨリ此地ニ城ヲ築テ滿洲ヲ侵擾ス康熙二十五年兵ヲ發
シテ魯西亞ヲ伐テ其城ニ克ツ二十八年大臣ヲ遣シ魯西
亞ト約シテ格爾必齊河ノ東ニ分界ノ碑石ヲ立ツ格爾必
黑龍江城ノ西北ニアリ川源ハシヤ又此邊ニ於テ滿洲
境ノ興安嶺ヨリ出テ東流シテ黑龍江ニ入ル魯西亞ト分界ヲ
以テ見ル片ハコノ川カラフト山丹唐山口シヤノ分界ト
云トモ可ナランカ按ニ清一統志盛京奉天府ノ部ニ混同
江在吉林烏喇城東南唐書粟末靺鞨依粟末水以居水源於
太白山今按長白山為諸水發源之地小者為河大者為江江

日
務
管

有三西南流為鴨綠、東南流為土門山之北百川奔湊自松嶺
東南北流出、遼受諾尾江折而東北受黑龍江、南受烏森哩江、
遂東注入海者混同江也、金史帝紀有去混同江一名黑龍江、
蓋指其下流而江交會之處言之、而或以此江名松花、而以薩
哈連江為混同、誤也、トミ工龍沙紀畧ニ混同江自南而北、黑
龍江自北而南、其與黑龍會、歷二千五百里之遙、則兩江不得
混稱、明矣、ト見ハタレハマシゴノ本流ハ混同江ナルト疑
ナシ契丹國志ニ舊去粟末河、太宗破晉、改為混同江、ト見ハ
タリ、
カラフト圖ニノスル所ノ滿文印書ハカラフト地ノ西邊
ニトヨロト云所アリソノ首長ヤエンゴロイヌノ父常
三山丹地ニ往來セシニ滿州官人ヨリ揚忠貞ト云名ヲア
タハ滿文人印書ヲ授ク是ハ滿州ヨリ揚忠貞ヲ以テカラ

内務省

フトノ首長トナシタルナルハシト云マエシト口于今珍
藏ス安永七年松前ノ士人ソウヤエ往シトキ揚忠貞カラ
フトヨリ渡來スソノ名ヲ尋ルニ滿人ヨリ名付シトテ真
ノ物ヲ出シ朱印ヲ見セタリ寛政四年常矩カラフト一往
シ時摸シ來ル滿文ハ讀ヘカラス朱印ニ寸篆字滿字ニ舛
ヲ刻スソノ父ニ管理三姓地方兵圖部都統印トアリ此三
姓ノ一辨セサリシニ盛京通志ノ圖ニ其地モ見ヘ寧古塔
ノ部ニ康熙五十三年設三姓副都統ト見ヘ一統志奉天府
ノ職官部ニ吉林烏喇將軍一負副都統一負寧古塔副都統
一負三姓副都統一負黑龍江將軍一負副都統一負トアリ
然レハ揚忠貞カヌンクスイ邊ニ往シ片アタハラレシモ
ノナルヘシ又印文兵圖二字讀ヘカラス疑ラクハ兵千ナ
ルヘキカ西城聞見録ニ都司一負共一千總兵官一負標兵

内務省

三千十ト、比々ト熟字見ハタレハ印文ニ管理地方共千
 鄙都統印ナル下シ
 山丹ハ夷人ハサント云即今明ノ女直奴兒干ノ東邊ニ
 シテ今ノ盛京ノ邊界也先輩多クハ女直野人北山野人ノ
 類ナルヘシト云然レモ開原新志ニノスル所ノ諸野人若
 元ノ類ハ疑クハ此地ヨリ又北東ノ地ナル一キカ朝鮮ニ
 テハ日本ト野人ト併セ彌スレモ統志ヲ以テ考ルニ滿洲
 ノ地ニソレ等ノ部落ヲ為スヘキモノ見ヘス然レモ朝鮮
 ノ東國輿地勝覽ヲ閱スレハ豆滿江門則江邊ニ野人ノ部落
 アリト見ユ北東國輿地勝覽ニ北青都護府ノ端川郡ノ下ニ
 北至野人地界一百七十里下見エ度源都護府
 ノ下ニ訓春江源出直地至東林城入滿江幹采里野
 人所居ト見ヘシ又清一統志寧古塔ノ部ニ渾春地方ハ城ノ東南ニ
 在テ其南ハ朝鮮ト接境ス皆庫雅拉等ノ居ル所ナリ康熙

五十二年編テ伍領ヲ置ト見エタルハ正シク山丹人ノマ
 ンナレモマンコノ川トハ遙ニ隔リタリ守重曰朝鮮ノ州
 ノ所謂土門也清統志ニ按金史留可傳留可統門江湊水
 合流地為古倫部人今渾春河西南流天與土門江合
 一タリ然レハ朝鮮ニ轉也又明志有徒門河是一水耳ト見
 一タリ然レハ朝鮮ニ轉也又明志有徒門河是
 知一見シテ清ノ三朝實錄東ハ使鹿使犬ニ至リ北ハ倭洛斯ニ
 至ルト見ヘタルモ亦是等ノ夷人ヲ云ナルヘシ又山丹滿
 州ヲ以テ韃靼トスルハ誤也滿州ハモト女直ノ地ニシテ
 韃靼ハ女直ノ西ニマリ自ラ別國ナリ詳下ニ見ユ
 山丹人ハ日本ヲサシテガウレシヨロコト呼フ日本ノ下
 ハガウレバシマヨリ委ク傳聞スト云ガウレバシマハ
 日本ニモ隣國也ト云ガウレハ高麗ノ訛音ナルヘシ又山
 丹人ハ魯西亜人ヲ又チヤクルト云或人云又チマハ女直

ノ轉音ナル一シト然レモ魯西亜ヲ女直人ト云ヘキ謂レ
ナシ女直地方ヨリ来ルヲ以テ称スルカ未詳常矩女夷人
揚忠貞山丹ニ往キシ時ボケ國人ニ逢テ矢ヲ得タリト按
ニボケハ渤海ニモアル一キヤト思ヒシニ今考レハボケ
ハト魁ナル一シト魁ノ唐音ホクワイナレハナリ站ノ魁ハ
龍沙紀畧ニ詳也通志

滿州ハ今ノ唐土清朝ノ本國ニシテ山丹ハソノ部屬ナル
中ハカラフトノ奥地ヨリノ道里最先知ヘキ處ナリ蓋シ
蝦夷人山丹人ノ語ニ云カラフトヨリ山丹ノモチアヘ渡
リ夫ヨリマングノ大河ニ沿テギ午ニ至リギ午ヨリ滿州
イ今ヨボツトニ至ルイ今ヨボツトヨリヌンクタイギリ
ウヲヲ歴テボ今ヨニ至ルト今按ルニヌンクタイハ寧古
塔其ハウラハ吉林烏喇ボ子ヨハ船廠也松前漂民経廻ノ

道里ト組合ス圖ヲ見テ知ルヘシ寧古塔吉林烏喇船廠ノ
事ヲ大略ヲ攀テ傍ラ盛京黑龍江ニ及フ左ノ如シ
滿州ハ即今肅慎靺鞨ノ故地ニシテ我カラフトノ奥地ト
接界也清一統志ヲ按ニ盛京ノ統部東ハ濱海ニ至リ西ハ
山海關ニ至リ南朝鮮界土門江ニ至リ北ハ黑龍江外ヨリ
魯西亜界ニ至ル其初清ノ遠祖三姓地名ノ亂ヲ定メテ始テ
寧古塔ノ地ニ居リ國ヲ滿州ト号ス夫ヨリ興祖景祖ニ至
ルマテ黑圖阿喇ニ居ル順治五年十一月八日大祖以上四
世ヲ追尊メ高祖澤王ヲ肇祖原皇
帝トナシ曾祖度王ヲ興祖真皇帝トナシ
皇帝トナシ考福王ヲ顯祖宣皇帝トナス
即今明ノ建州衛ノ地ニシテ順治五年尊テ興京トスル所
也太祖ニ至テ諸郡ヲ平ケテ都ヲ瀋陽ニ定メ天聰五年尊
テ盛京トナス太宗ヨリ世祖ニ至テ天下ヲ一統シ皇都ヲ
北京ニ定メ盛京ヲ留都トス崇徳元年國號ヲ建テ大清ト

一説ニ順治九年十月一日順治十四年盛京ニ於テ奉天府
 ヲ設ケ康熙元年ヨリ雍正十三年マテノ間我々保奉天府
 寧古塔黒龍江ノ三將軍ヲ設ケ府州縣ヲ統轄ス
 奉天府ノ地ハ東ハ興京西ハ錦州府南ハ海北ハ開原縣ノ
 西北邊界ニ至ルノ地ハ古ノ營州也今府治ノ東南界ハ
 古ノ朝鮮ニノ府治ハ古ノ挹婁也東北ハ悉ク挹婁ニ屬シ
 地ハ扶餘タリ南ノ海ニ近キハ沃沮ノ地也唐ノ渤海定理
 府ハ屬ス潘三州ノ地ニシテ遼ハ滿州昭德軍ヲ置キ東京
 道ニ屬ス金ノ瀋州ハ東京路ニ屬ス元ハ州縣ヲ省テ瀋陽
 路ヲ置明ハ瀋陽中衛ヲ置テ遼東都指揮使ニ屬ス清ノ太
 祖天命十年遼陽ヨリ此ニ遷都シテ外テ盛京トナシ錦州
 ノ府州縣モ皆隸ス
 又シクタイハ即今寧古塔ナリ其地東ハ海西ハ吉林烏喇

南ハ土門江土門江ハ朝鮮ノ河謂豆満江也東國興地勝覽
 源出白頭山至會叱家南流至興慶府沙次麻島分流五里許
 入海文直語謂萬爲豆満以衆水至此合流故名之ト見一清
 北流寧古塔ノ部ニ土門江在城南六百里源出長白山東
 鮮ノ界トス統志通志ノ鴨綠江トノ二河ヲ以テ北ハ混同江黒龍
 江將軍所轄界ニ至ル古ノ肅慎ノ地ニシテ漢晋ハ挹婁後
 魏ハ勿吉隋ハ靺鞨唐ハ粟末靺鞨ノ地ニシテ大氏ナルモ
 ノ上京龍泉府ヲ置キ國ヲ渤海ト号スソノ東北ハ黒水靺
 鞨ニ屬ス遼ノ時ハ女直諸部ノ地ニシテ後ニ國ヲ建テ金
 ト云元ハ軍民萬戸府ヲ設ケ明ノ初ハ建州毛憐等ノ衛ニ
 屬ス後ニ清ニ屬シテ初テ寧古塔ト名ク康熙元年鎮守寧
 古塔等處將軍ト改ルト云
 マシクノ上流ハ黒龍江也黒龍江東ハ寧古塔界西ハ喀尔
 喀界南ハ白都訥界北ハ魯西亜ノ界ニ至ル將軍ハ齊齊喀

尔城ニ駐劄スソノ地ハ古ノ肅慎ニシテ漢晋ハ挹婁タリ
後魏初テ黒水部アリ勿吉國七部ノ一トス隋ハ黒水靺鞨
ト云唐ノ時黒水又十六部ニ分レ南北ヲ以テ柵トス南ハ
渤海ニ接シ西ハ室韋ニ接ス今ノ時黒龍江ノ西北境ハ皆唐
ト然レ来ルハ山丹人ヲ云シイマシク有リ然レマシク有リ
北邊也名トシ大疑ハシ按ニ唐書ニ室韋ト云契丹ノ種東湖
ノ室韋也今ノ開元中ニ黒水府ヲ置キ部長ヲ以テ都督トス
後渤海盛ニシテ皆役屬ス遼渤海ヲ平ケテ黒水復ソノ地
ヲ擅ニス金ノ時蒲與路爾城ノ齊東南哈及ヒ肇州ノ北境タリ
明ノ初都司ヲ設ケ統領ス清ノ初索倫打虎爾ノ二部アリ
並ニ太宗ニ歸服ス其後魯西亞ヨリ城ヲ雅克薩ノ地ニ築
テ二部ヲ侵擾ス通志ヲ按トス明ノ三萬衛ノ治ハ牙克薩ノ西南
五百余里ニ在リ崇徳四年ニ將軍副都統ヲ設ケ城ヲ

内務省

築テ鎮安ス世ハ通志ニヤ將軍薩布素監造トナリ十五年ニ
兵ヲ發テ魯西亞ヲ伐テ雅克薩ノ城ニ克ツ二十八年ニ大
臣ヲ遣テ格爾必齊河ノ東ニ檢テ碑ヲ立テ界トス碑ト云
取ハトセシヤエリ北ノ地ニ部ハ旧地ニ居テ業ヲ安スト
去ニ守重按ニ明ノ龍沙紀畧ニ黒龍江ノ四境ハ元ノ時
居打虎爾有連呼里ハ即以テ吉林烏喇ニシテ
後ニ永吉州ト改ム圖ヲ見テ知レ皇輿表ニ寧古塔將軍
駐鷄林烏喇ト云盛京通志ニ永吉州ハ即テ吉臨烏喇也雍
正五年檢寧古塔境増置永吉州ト見工然レ此本ハ只吉林
トノミ云シト見工清會典盛京兵部ニ凡驛遞西至山海
關設驛計有七東北至吉林黒龍設驛三ト見一タリ龍沙記
畧ニ稽林又名舩廠臨松花江自奉天至此十三站八百五十
里ト下リ通志ニ又作幾林此地ニ滿州馬兵四千一百三十

内務省

名漢軍馬兵一千一百七十名アル由モ見ヘタリ
ホチオンハ即チ船廠ニシテ船廠ハ即チ吉林也圖ヲ見テ
知ヘシ龍沙紀略ニ載艦ハ五年大修此邊ニ戰艦アリト云十年折造
就材營林故營林又名船廠ト見ヘタレハ則チ本邦ノ中國
東國ニ舟木ト云ル地名ノアルカ如ク此地ニ造船小屋ア
ルニ因テ名ツケシ也唐乘鈞カ人參考ニ云鳳凰城三四十
里名曰船廠其地多巨木相傳開海禁時魯於此地造洋船出
洋故名船廠トアレ凡今考ルニ此地ヨリマシゴヲ下リテ
サガリン島ノ邊一出サレハ洋一出ル丁能ハス乘鈞ハ中
國ノ人ナレハ傳聞ノ誤ナルベシ
肅慎靺鞨渤海ハ即チ滿州ノ地ニシテ古昔我
天朝ヘ往來シキリニ國史書ヲ絶ス曼又ソノ地理ヲ知ス
シハ有ヘカラス陸奥多賀城ノ碑ニモ宮城郡西靺鞨國界

内務省

ヲ去ルヲ三千里ト書タレ凡先輩未タソノ地理ヲ辨スル
モノヲ聞ス益シ肅慎ヲ以テ朝鮮ノ奥地トニスレハ其
道對馬長門ノ邊海ヨリ往來スヘク又蝦夷ノ奥地トニス
スレハ當時カラフトノ奥山野未タ開ケス道路未タ通セ
ス是其説ノ窮スル所以也以守重考之ニ肅慎靺鞨ハ今ノ
朝鮮ヨリハ遙奥地ニテ則チ今ノ滿州キリン又トシタイ
ボチヨン等ノ地方也今ノ朝鮮ハ北ニ鴨綠ノ江ヲ隔テソ
ノ境自ラ別也唐書ニ高麗ノ地西北度遼水與當州接御
威涼北靺鞨有馬訾水出靺鞨之白山色若鴨頭号鴨綠水特
以為壅ト是ソノ證也國史ニ載ル所ハ此國ノ人毎ニ佐渡
出羽能登邊又蝦夷地ヘ着岸ノ丁比タト見ヘタレハソノ
往來ハ正シク此國ヨリ直ニ海洋ヲ渡リテ今ノ滿州邊海
カ又ハ朝鮮江源道邊ヘ着岸セシニ疑ナカルヘシ
此時高麗ト新

内務省

羅百濟各別國ナレハ其間下ニ載ル渤海ノ日本道ヲ以テ
 帆ノ津モ又自ラ別成ヘシ
 併セ考ヘシ多賀城ノ碑ハ其國ノ松常ニ北國一來リシヲ
 以テ宮城郡西ト書タルハ當然ナレトソノ船中國ノ浦へ
 着セスシテ北國一ノミ來ルハ疑フラクハ江源道ヨリ出
 帆スル津ハ汐路ニ依テ北國一來ルヲ順路トスルカ江源
 東萊釜山浦ヨリハ遼ニ東ニアタル也舟師曰海上ヨリ望
 ムニ江源道ハ邊ニ大灣アリ又云日本ノ海水南海ハ西
 流西海ハ日本ノ流北海ハ東流東海ハ南流ト云然レハ朝鮮ノ
 東海ト日本ノ流ト西海ト東海ト間ハ皆カラフソクヤノ間十八
 里ノ潮汐北海流ル也迎來松前ヘ李文然レ本邦ノ
 竜ト云ヘル朝鮮人漂流トモアリキ
 船北國ヨリノリ出シタルハ曼又ソノ疑ヒナキニシモア
 ラス今松前ヨリ大廻シノ船々小時トシテ滿州地ヲ見ル
 丁アユ由ナレハ松前ヨリ西ニ航ス吹ハ酒ノ方ニ地ノ方
 シ風ニテ朝鮮梅島竹島ヲ指越前及ヒ松前漂流人ノ乘タル
 如ク古時ハソノ針路アリタルモ知一カラス必今ノ海路

ニ餘ヲテサレヘキ也今ニテハ其海路開ケサレハ往來カ
 タシト思ヘト既ニ三百余里ノ唐山常ニ日本ノ海賊ニ苦
 シメラレ今又尚ソノ來船アルヲ以テ察スヘキ也孝徳天
 皇五年遣唐使蝦夷男女二人ヲ以テ唐ノ天子ニ示ス由ハ
 日本記ニ見ユ天智天皇二年使者皆蝦夷人ト朝スル由
 ハ唐書ニモ見ヘタリ元史日本傳ニ後出顯徳中其國使人
 蝦夷國人來貢人鬚長四五尺蓋倭
 之屬國也トマ百四十年村上天皇天曆ノ未ニ當ル天智ノ
 二年ヲ去テ二百年餘也此時又蝦夷人ヲソレ往シ
 外見ヘ古昔蝦夷ノ返復常ナラサルスラ毎歲朝賀ノミナ
 ラス唐朝迄モソレ往シニ今ハソノ地版圖ニ入レト夷人
 都下迄來ルトモナシ渤海ノ如キモ本朝ト往來通信シキ
 リナリケレハソノ國書モ鮮ニ國史ニ載タレト異朝ハ却
 テソノ國事ヲ詳ニスルモノ少シ故ニ通志ニ唐ノ全傳ヲ
 攀ケ證トスルニ至ル山徑ノ間シハラクモ通セサレハ茅

アハセミシハセ
ト改ムハシ日本記
ニアト書ルハミ
仮名也アノ字
ハアミノ字ハ
ア即見ノ省也
中山傳信録片
仮名ヲウツセシ
ニハアノ字アリ
作レリ阿ノ省ル
ナリ

塞ト去ルカ如シ肅靺鞨渤海地理ノ大畧ヲ左ニ擧ク
アシハセテ了唐虞ニハ息慎氏ト云高周及秦ニハ肅慎氏
ト云漢ヨリ以来扶餘挹婁ノ地トナル後魏ニハ勿吉ト名
ツケ隋唐ニハ靺鞨ト称シ亦作七種アリテ其中黑水粟米
ノ二部アリ粟米靺鞨ハ後ニ渤海國ト改ム五代ノ時契丹
コトトシテ渤海ノ地ヲ取テ黑水靺鞨ソノ南ニアルモノヲ
熟女真ト去ソノ北ニアルモノヲ生女真ト去後ニ遼ノ興
ト改ム直遼ノ太祖渤海ノ大諲譔ヲ征シテ其忽汗城ヲ拔キ
渤海國ヲ改テ東丹トナス忽汗城ヲ天福トナシ諲譔ヲ皇
ト云按ニ通志ニ東丹ノ宮ハ興京城ノ東北ニ在リ疑
國皇帝御客殿アリ又大東丹國新建南京碑銘トアリ疑
ナルカ此地金ノ始祖此地ヨリ起リ直也阿骨打ニ至テ始テ
忽汗水ノ故ヲ以テ國号ヲ建テ金ト去フ忽汗水ハ今寧
也渤海上京ニ都シ會寧府ト云元ハ其地廣ク人民散居ス

四 卷 七

ルモヲ以テ水達々等路軍民萬戸府ヲ設テ總接又又各合
ハ朝鮮ノ東國興地勝覽ノ古跡部ニ元ト明ハ奴兒于都府
哈蘭府ノ古治ハ今ノ府南五里ニアリト明ハ奴兒于都府
ヲ黑龍江ノ地ニ建テ海西女直建州女直野人女直ノ諸酋
長悉ク來附ス清ノ遠祖始テ虎爾喀河ノ北岸寧古塔ノ地
ニ居リ國号ヲ建テ滿州ト云フ遂ニ今ノ盛京ノ地トナル我
國史ニ載ル所ハ欽明天皇四年異朝武定二年肅慎ノ船
佐渡ノ島ニ至ル齊明天皇四年唐高宗顯越前守阿部川
田比羅夫肅慎ヲ討テ歸ル五年比羅夫船師一百八十艘ヲ
率ヒ蝦夷ヲ討テ追テ肅慎ヲ撃ツ六年阿部ノ臣ヲ遣テ船
師二百艘ヲ率テ肅慎ヲ伐シム阿部臣陸奥ノ蝦夷ヲ以テ
己カ船ニ乗テシメテ大河ノ側ニ至ル於是渡嶋ノ蝦夷脚
人前也一千余海畔ニ屯ス河ニ向テ營々中二人進テ曰肅慎
ノ船師多來去云本記上日元正天皇養老四年唐玄宗開元八

四 卷 七

王大欽茂即位 渡 嶋津輕津日諸君鞍男等ヲ鞆鞆ニ遣テソ
 ヲリ二年ナリ 風俗ヲ見セシムト云 續日記此等ヲ以テ考レハ松前津輕
 邊ヨリ西海ヲ渡テソノ國ニ往來セシト見ヘタリ然レ
 ハ北國ヨリカラフト地ニ沿テ其國ニ至ルハ道理ナレ
 比カラフト地ノ沙汰ナク阿部ノ臣幣賂年ノ島ニ來リ復
 ル幣賂年ハ渡島ノ別也ト見ヘタレハ此等若カラフト地
 方ノナリナルモ知ヘカラス又宇治拾遺ニ胡國ト云ハ唐ヨ
 リモ遙ニ北ト聞テ奧岳ノ地ニ續キタルニヤラント見ヘ
 シモ今ノ松前地トハ閉ヘス正シク肅慎鞆鞆邊ノト思
 ハル也肅慎ハ即テ鞆鞆々々ハ即テ渤海也 聖武帝
 神龜四年唐玄宗開元十五年九月渤海郡ノ使高齊德等來テ出羽ノ
 國ニ着テ渤海郡ハ舊高麗國也淡海朝廷七年十月唐將李
 勣高麗ヲ伐滅ス天智紀ト七年大唐ノ高宗總章元年ナリ其

郡八群誤

後朝貢久シク絶タリ是ニ至テ渤海郡王ノ寧遠將軍高
 仁義ヲシテ朝聘セシノ蝦夷ノ境ニ着テ五年正月天皇中
 宮ニ御シ玉ヲ高齊德等ソノ王ノ書并ニ方物ヲ上ル其詞
 ニ曰武藝忝嘗掌列國濫總諸蕃復高麗之舊居有扶餘之遺俗
 去云於是高齊德等八人正六位上ヲ授テ當色ノ服ヲ賜テ
 二月引田虫麻呂ヲ送渤海客使トシ其王ニ璽書ヲ賜テ天
 平十一年九月入唐使平郡廣成并ニ渤海客等入京ス初廣
 成天平六年歸朝ノ時蕪州ヨリ船ヲ發シ惡風ニ逢テ崑崙
 國ニ漂着シ夫ヨリ又唐國ニ歸リ留學生阿部仲滿ニ逢テ
 便テ奏シテ發船シ登州ヨリ海ニ入り渤海ノ界ニ至ル威威
 旅順口ノ邊適ソノ王大欽茂ノ使ヲ差テ我朝ニ聘セシト
 スルニ遇ヒ即時ニ同發シテ出州ノ國ニ到着ス十二月其
 使已珍蒙等拜朝シテ其王ノ啓並ニ方物ヲ上ル其詞ニ曰

欽武啓云云、仍差若忽州都督皆要德等充使云云、忽州ハ即今之天平十一年ハ唐ノ開元二十七年ナリ光仁天皇宝龜三年渤海國使青綾大夫壹萬福從三位副使ニ正四位下ヲ授ク前年渤海ノ壹萬福等其王ニ賜フ書ニ云昔高麗全盛時其王高武祖宗并世、外啓瀛表、義如君臣、逮季歲高氏淪七泊神龜四年王允先考渤海郡王遣使來聘始修貢スト見一其後其國ノ信使ヲ子ニ蝦夷地及出羽能登越中佐渡等ノ國々々著岸スルヲ國史ニ書スルヲ絶ス、醍醐天皇延長八年後唐莊宗長興八年契丹太宗天慶五年渤海使裴璆等丹後國一着ス其使人曰璆等本ト渤海ノ人今降テ東丹ノ臣トナル本朝文粹ニ東丹國入朝使裴璆等ノ怠狀ヲ載ス裴璆等背真向偽不救先主拾搏俎之間、猥詣新王拾兵戈之際ト云リ是亦前條ト倭セ考テ其國今ノ寧古塔邊ニ

近キト見ルヘシ唐書ヲ按ニ黑水靺鞨ハ肅慎ノ北ニ居ル亦挹婁ト云フ東ハ渤海西ハ突厥ニ属シ南ハ高麗北ハ室韋ソノ著モノヲ粟末部ト云最南ニ居ル抵太白山與高麗接後渤海盛ニシテ靺鞨皆役属ストアレハ靺鞨ハ高麗ヨリハ北ニ在リ可知又渤海ハ本ト粟末靺鞨附高麗者姓ハ大氏高麗滅テ叙ヲ率テ挹婁ノ東牟山ニ保ス前ノ黑水ハテ自ラ震國玉ト号シ盡ク扶餘沃沮并韓朝鮮海北ノ諸國ヲ得タリ睿宗元天中元天天皇和銅六年祚榮ヲ揖シテ渤海郡王トシ總ル所ヲ以テ忽汗州トス自是始テ靺鞨ノ号ヲ去リ專ラ渤海ト稱ス玄宗開元七年祚榮死ス子武藝立神龜四年初テ土宇ヲ存大ニシテ私ニ改元シテ仁安ト云後ニ黑水靺鞨ヲ擊シ天寶ノ末ソノ王欽茂天平六年ノ

内務省

武上京二徒儿舊國三百里忽汗河ノ東二互儿志忽汗河ハ清統
哈河也寧古塔城ノ東南ハ皆此河ニ波ス其源ハ吉林烏刺
界ニ出テ寧古塔城ノ南ヲ繞リ復折テ北ニ流ルハ七百里余
忽汗州ヲ置ハ此水ヲ入ル唐ノ時ハ忽汗河ト云フ渤海大氏
國号ヲ金忽兒海河ト是ニ大晉中ニ日本ノ舞女十一人ヲ以
テ唐朝ニ獻ス王仁秀能ク海北ノ諸部ヲ討テ境宇ヲ開大
ニス初ソノ王數諸生ヲ遣テ京師大學ニ詣ラシノ古今ノ
制度ヲ習ヒ識ル是ニ至テ遂ニ海東ノ威國トナル地ニ五
京十五府六十二州アリ府清統志ニ云渤海ノ吉州置五京十
及ニ朝鮮肅慎ノ故地ヲ以テ上京トス龍泉府ト云清統志
考フハ按ニ渤海ノ上京ニ塔子河境內ニアリ今唐書ヲ以テ
志フハ明統志ニ上京ニ設クト見タリ其南ヲ中京トス又顯德府ト
云清統志ニ古ノ顯德府ハ忽汗州ト賜フハ東南ニ獺貂ノ故
地ヲ東京トス龍原府ト云清統志ニ屬開州皆鳳凰城界內

遼ノ地ニ地理志ニ清統志ニ開州鎮國軍ハ本城ハ鳳凰城ハ高麗ノ東南ニ
沃沮ノ南與辰韓東龍原府ト云清統志ニ沃沮ノ南與辰韓東龍原府ト云
渤海ノ既ニ守重テ獺貂通貢スト遼ニ見タリ沃沮ノ故地ヲ
南京トス南海府ト云清統志ニ沃沮ノ南與辰韓東龍原府ト云
西塔有ノ高麗ノ故地ヲ西京トス鴨綠江ト曰七長嶺府ト曰
フ扶餘ノ故地ヲ扶餘府トシ鄭部府トス萬統志ニ明ノ開原
府縣ノ城開元路ノ地也又海州ノ故地ヲ扶餘府トシ鄭部府トス
拒婁ノ開原縣城ノ西ニ扶餘ノ地也又海州ノ故地ヲ扶餘府トシ鄭部府トス
今ノ婁也通志ニ城ノ西ニ扶餘ノ地也又海州ノ故地ヲ扶餘府トシ鄭部府トス
府トス通志ニ城ノ西ニ扶餘ノ地也又海州ノ故地ヲ扶餘府トシ鄭部府トス
也北ニ扶餘通志ニ城ノ西ニ扶餘ノ地也又海州ノ故地ヲ扶餘府トシ鄭部府トス
也又北ニ扶餘通志ニ城ノ西ニ扶餘ノ地也又海州ノ故地ヲ扶餘府トシ鄭部府トス
二京ノ地ニ率賓ノ故地ヲ率賓府トシ渤海志ニ曰古ノ率賓府ハ
遼時ハ率賓府トス界本率賓ノ清統志ニ云會中二地速賓ト名ク呂路ハ
寧古塔ノ末拂涅ノ故地ヲ東平府トス古按ノ遼通志ハ廣寧縣部環

日
務
省

按ニ本拂涅國云云ソシテ所屬渤海ハ東平府トス遠テ改テ州地

リナ鐵利ノ故地ヲ鐵利府トス越喜ノ故地ヲ懷遠府トシ安

遠府トス北越喜ハ今ノ秦肅慎縣ノ地也統志ニ縣ハ奉天府ノ

改渤海取越喜地改富州三年屬懷遠府遼攻銀州富國軍明洪武中

一八來後渤海盛元中六來正元中是ニテ渤海ノ疆域ヲ詳ニ

シ且ソノ即今肅慎靺鞨十ルヲ知一キ也又云龍原ノ東

南ノ瀕海ハ日本道也南海ハ新羅道也鴨綠ハ朝貢道也長

嶺ハ營州道也扶餘ハ契丹道也ト按ニ日本道ハ今ノ朝鮮

ノ江源道十ル一シ文獻續通考ニ云明ノ洪武二十五年後

詔更改朝鮮其國置八道中曰京畿東曰江源本濊貊地西曰

黃海古朝鮮馬韓舊地南曰金羅本弁韓地東南曰慶尚乃辰

韓地西南舊志清皆古馬韓域東北曰咸鏡本高句麗西北曰

平安本朝鮮故地ト是ニテ日本道ヲ辨シ且高句麗ノ疆域

ヲ詳ニシ亦渤海ト朝鮮三韓ノ分界ヲ辨ス一キ也

文祿朝鮮ノ役ニ加藤清正ヲランカイニ至ルト云リ今按

ルニ元良哈ハ盛京ノ錦州義州ヨリ開原西北ノ地ニシテ

女直則寧古塔ノ西韃靼ノ東ニ挾レリ明ノ洪武二十二年

ニ北胡ヲ征シテソノ來リ降ルモノ衆キヲ以テ元良哈ノ

地ヲ分テ三衛ヲ置之ヲ處ク錦州義州ヨリ遼河ヲ渡リ

テ白雲山清廣輿記ニ白雲山ニ至ル迄ヲ泰寧衛ト云黃泥

窪ヨリ瀋陽鐵嶺ヲ踰テ開原ニ至ル迄ヲ福餘衛ト云廣寧

ヨリ喜峯ヲ歷宣府ニ近キヲ朶顏ト云盛京全圖ヲ見テ知

一シ其福餘ノ後ハ今清朝ニ所謂科爾泌也韃靼ハ今清朝

ニ所謂蒙古喀爾喀十ル一キカ殊域周咨錄女真部ニ南ハ

四一

日

劉江ノ捷ヨリシテ倭寇寇至ラス弘治中ニ一度至ルト見一
 タリ統志ヲ按ニ今ノ威京寧海縣ノ望海嶋ハ明ノ洪武ニ
 堡ヲ築テ日本ニ備ル所也永樂中ニ日本ノ兵至ルハ二劉江
 ナルモノ此ニ伏兵ヲ設ケタル一有周啓錄曰日本部古永樂
 島總兵劉江藏其報於望海島初江至遼東巡視諸邊金州衛
 金線島西北望海窩者築城堡立煙墩一日瞭者言東南夜拳
 火有光江度倭寇將至伏兵山下翌日倭寇二十餘架海艘直
 趨窩下伏起報賊大敗云々永樂十九年應永十九年
 ナル是又本邦ノ人滿州ノ地ヲ侵セシ一事也又女直又ノ
 我邦一來ントセシハ元ノ世祖日本ノ寇セシ時ニ蒙漢
 ノ軍二萬五千人高麗ノ軍四千七百人戰艦九百餘艘合浦
 二留テ女直ノ軍ヲ待ツ女直斯ニ及ハス乃チ船ヲ發シテ
 一技ノ島ニ至ル由朝鮮ノ歷代兵要ニ見ヘタリ
 山丹移住ノ蝦夷カリマシ云マシ云マシ大河ニバツカト
 云フ魚アリ蝦夷地ノ鮭ノ如ク川流充物スト今按ニ清統

志ニ大發哈魚アリ吉林烏喇ニ出則ハツカナリ通志ニ曰
 黑龍江寧古塔諸處有之秋八月自海迎水入江驅之不去充
 積甚厚土人竟有履魚背而渡者腹中子大有玉蜀黍邊地人
 取魚炙乾積之如糧コノ形狀全ク鮭ニ似タリ然レ比カリ
 シシニカ所見鮭ニアラサレハ自ラ別種ト見エ東地エト
 ロフ島夷入云往歲ハシマナノ川ニ入ル鮭夥シクシテ狗
 犬鮭ノ充積セル上ヲフミ渡リタルト此語又同シ又乾隆
 御集ニ吉林赭鱸アリ入以テ鮭トス然レ比龍沙紀畧ニ遮
 鱸魚類白魚而首銳無骨味若鱸一名赭鱸一名細鱗歲貢百
 尾九月棲江濱捕而畜之トアレハ是又鮭ニ非ス鮭ヲ一尺
 ト云フ宇治拾遺ニ見エタリ延喜式ニハ一隻トアリ尺ハ
 隻ノ轉ナルカ唐音渤海傳ニ俗所貴者南海之昆布トアリ
 今長崎船東ノ唐人ハ昆布ヲ以テ海帶トス古名ヲ失フニ

似夕月清ノ周煌カ琉球國志略ニ異産ニ海帶菜アリ一名
昆布生海中可治瘰疾ト見一盛京通志ニ昆布今按本草生
海中葉細黃黑色搯之可以為繩海中諸菜皆可食而土人不
珍之故海邊居民採取亦多ト見工海帶按本草出東海水中
似海藻而粗柔靱可以為繩束物ト見エタリ然レ比長寄ニ
テ年コトニ數百万竹ヲ唐山ニ交易スレハ土人珍トセサ
ル言モ疑フ一シ
孔夫子ノ言ニ所謂肅慎ノ楛矢ハ則今石砮ニシテ前ノ諸
國及ヒ我東北邊蝦夷ヨリ出ル所也蝦夷ヨリ出ル所ハ鏃
形半ナルモ人也嘗テクナシリ島溪山中ニ於テ其石ヲ
得シニ玻璃ノ扁ナルカ如キアリ東漢書挹婁傳ニ弓ノ長
廿四尺矢用楛長八寸青石為鏃唐書靺鞨傳ニ其矢石鏃長
二寸蓋楛砮遺法明統志ニ楛矢石砮ハ黑龍江ニ出ツ名水

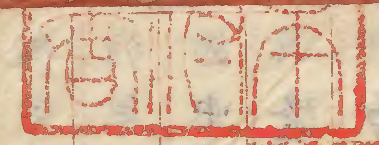
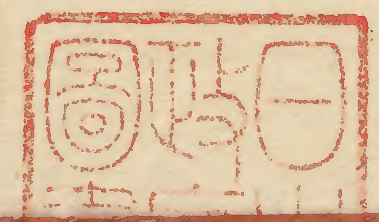
花石堅利入鉄可銼矢鏃土人將取之必先祈神

以上ニ地理ヲ以テ推考レハ吉林寧古塔黑龍江ハ我カ
ヲフト地ト接界ニシテ其開拓日久ハ疑フ容ス然ル
ニ滿州人山丹ノ地ヲ明ニセサルハ何ソヤ蓋シ滿人ハ
中華ノミヲ志シテ西北ノ戎狄ヲ事トスレハ也康熙乾
隆以來北ハ蒙古喀爾喀ニ至リ西ハ西域衛藏ニ至ル迄
西戎北狄版圖ニ隸シテ外藩ト称シ東夷ハモト其本國
ナレハ國家閒暇無事ニシテ外ニ至ル可ノ國地ナシ然
レハ後來ノ事ヲ好ム者アラハ東南ニ顧テ必ス山丹地
理志ノ作アル一シ山丹地理志ノ作アラハ初テ我マン
コノ分畧ノ説ヲ明カニスヘキナリ

四
松
石

日
分
畧

内務省



Faint vertical text columns, likely bleed-through from the reverse side of the page.

明治九年四月廿日

川口翔宸校印

