

延喜式

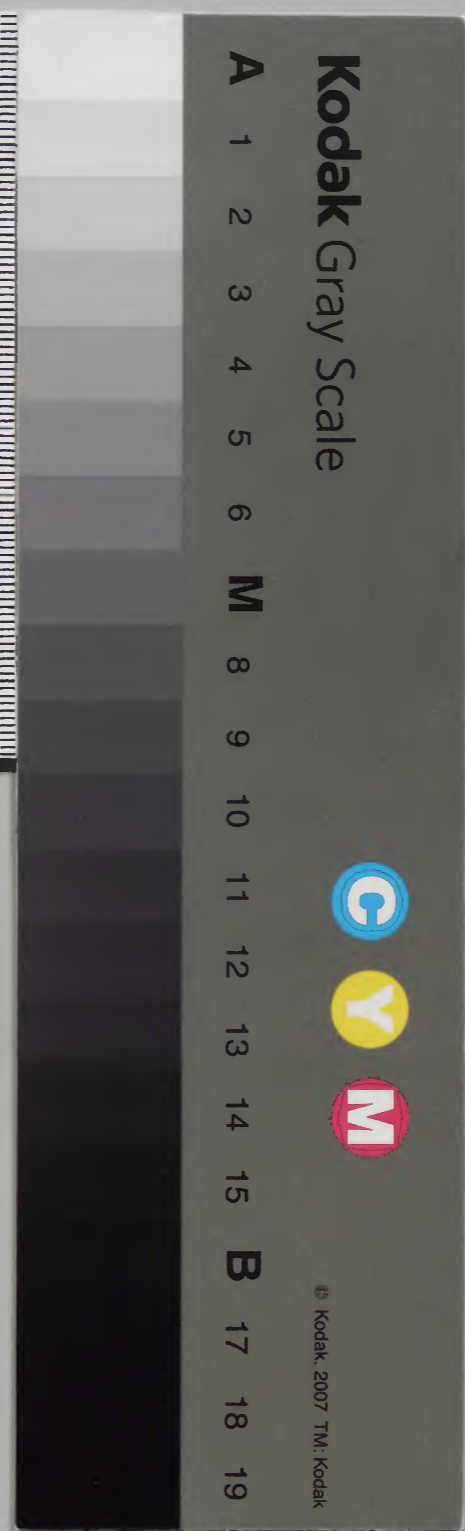
神祇四
伊勢大御宮

四

			二〇三	和書門
五〇	一三	一三	三	類
冊	架	函	號	

庫文閣内			
七九		二〇三	和書
函		三	
一三	五〇	一三	
架	冊	號	類

内閣文庫			
番號	和	20313	
冊數	50	(4)
函號	179		66



延喜式卷第四

神祇四

伊勢太神宮ヲホニカミノミヤ

太神宮カシノミヤ三座

在度會郡宇治郷五十鈴河上

天照太神アマテラスヲホニカミ一座

相殿神アヒト二座

禰宜ニキ一人

從六位官

大内人オホウチノヒト四人物忌モノイミ九人

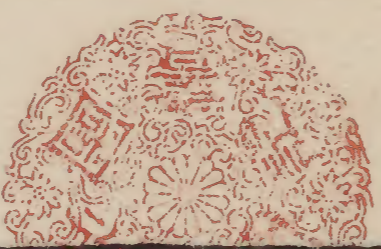
童男ワカヲ一人

童女ワカメ八人

父チ九人 小内人コウチノヒト九人

荒祭宮アラサヒノミヤ一座

太神荒魂去太神宮北二十四丈



内人二人 物忌父各一人

右二宮祈年トシゴト月次ツキナヒ神嘗カミナヒ神衣カミナヒ等祭供之

伊佐奈岐宮二座 去太神宮北三里

伊弉諾尊一座

伊弉册尊一座

月讀宮二座 去太神宮北三里

月夜見命一座

荒魂命一座

瀧原宮一座 太神遙宮在伊勢與志摩境山中去太神宮西九十里

瀧原並宮一座 太神遙宮在瀧原宮地内

伊雜宮一座 太神遙宮在志摩國谷志郡去太神宮南八十二里

右諸別宮祈年トシゴト月次ツキナヒ神嘗等祭供之就中瀧

原並宮伊雜宮不預月次其宮別各内人二

人 其一人用八位已上并蔭子孫物忌父各一人但月讀宮

加御巫内人一人

度會宮四座 在度會郡沼木郷此地願去太神宮西七里

豐受太神一座

相殿神三座

禰宜一人從个位官

系字子大内人四人 物忌六人

父六人

小内人八人

多賀宮一座

豐受太神荒魂去神宮南六十丈

内人二人

物忌父各一人

右二宮祈年。月次。神嘗等祭供之

凡二所太神宮禰宜大小内人。物忌。諸別宮内

人物忌等並任度會郡人但伊雜宮内人二人

神戶人

諸社四十座

太神宮所攝二十四座

朝熊社

園相社

鴨社

田乃家社

蚊野社

湯田社

大土御祖社

國津御祖社

朽羅社

伊佐奈彌社

津長社

大水社

延喜式

三

延喜式

三

大國玉比賣社

江神社

神前社

栗皇子社

久具都比賣社

奈良波良社

棒原社

御船社

坂手國生社

狹田國生社

多岐原社

河原社

度會官所攝十六座

月夜見社

草名伎社

大間國生社

度會國御神社

度會大國玉比賣社

田上大水社

志等義社

大河内社

清野井庭社

高河原社

河原大社

河原淵社

山末社

宇須乃野社

小俣社

御食社

右諸社並預祈年神嘗祭

元日諸宮祢宜内人等各奉拜神宮即供進

白散御酒其白散國訖皆會集御厨太神宮司

率諸宮祢宜内人及神郡司等遙拜諸宮先拜

宮次太神訖即朝拜然後賜宴二日早且拜賀

齋宮

凡二月祈年幣帛者幣色自在朝使到日太神

官司引使者先參度會宮次太神宮奉獻幣帛タテマツコト

並如常儀高荒祭宮使自進奉其二宮所攝諸

社幣者座別綿二尺木綿麻各二兩二分太神

官司分充祢宜檢領就社奉班

四月九月神衣祭

太神宮和妙衣廿四疋八丈廣一丈五寸八疋廣一尺二寸八疋廣一

尺並長オホホトコ髻絲頸玉手玉足玉緒帛襪緒等絲各

四丈オホホトコ十六條縫絲六十四條各長五尺長刀子一枚短刀

子錐針鉾ホコホネキ各十六枚著絲玉串二枚韓櫃二

合一合盛衣一筥一合盛衣并荒妙衣八十疋

四十疋廣一尺六寸四刀子針各廿枚韓櫃一

合盛衣并荒祭宮和妙衣十三疋髻絲頸玉手

玉足玉緒帛襪緒等絲各八條縫絲四十條刀

子錐針鉾各八枚著絲玉串一枚韓櫃二合

菅一合。荒妙衣四十疋。刀子針各十二枚。韓櫃
一合

右和妙衣者服部氏。荒妙衣者麻續氏各自。
潔齋始從祭月一日。織造至十四日。供祭其
儀太神宮司。祢宜内人等率服織女八人並
著明衣。各執玉串陣列御衣之後。入太神宮
司宣祝詞訖。共再拜兩段。短拍手兩段。膝退
再拜兩段。短拍手兩段。一拜訖退出。即詣荒

祭宮供御衣如太神宮儀。但再拜兩段。短拍
手兩段。退出。是日笠縫内人等供進蓑笠太
神宮三具。荒祭宮一具。伊佐奈伎宮二具。月
夜見宮二具。瀧原宮二具。瀧原並宮一具。伊
雜宮一具。朝熊社二具。園相社。鴨社。田乃家
社。蚊野社。伊佐奈弥社各一具。度會宮八具。
及所攝宮并社各一具。
服部等造二時神衣機殿祭并雜用料絲一百

絢倭文二丈一尺是、一種、請官庫木綿麻各十三斤四

兩二分已上、祭料絹四疋四丈二尺綿四屯調布九

端一丈商布七十九段鐵六廷砥四顆是、一種、請官庫

油一斗鹽一石縮六百五十六束九月、祭料防壁四

枚席四枚神部二人料日米一升二合

麻續等機殿祭并雜用料

麻三十鬘カシラ、圍二尺、為鬘絹四丈倭文三丈木綿十三

斤四兩二分已上、祭料商布七十九段砥二顆油八

升鹽一石縮三百九十七束九月、祭料

右織造神衣料所須雜物皆服織戶共二烟麻續戶共二烟

調庸及租各便分充太神宮司檢投若所輸

有餘者附帳申上如有損戶者太神宮司量

充

凡四月神衣祭預前一月晦日被除九月、准此

六月月次祭十月、准此

太神宮赤引絲四十絢木綿大七斤麻大十二

竹酒米十石。米三石三斗。神酒七缶。色別三斗。當國十五

缶。伊賀國二缶。尾張春河遠江等國各一缶。並以神稅釀造。雜糲北荷副酒所供

雜供料米十五石。鹽一石四斗。鐵一廷。

度會宮赤引絲三十約。木綿大四斤。麻六十斤。

酒米十石。米二石。神酒八缶。當國三缶。四國如上。雜糲八

荷。雜供料米十五石。鹽一石四斗。鐵一廷。其所攝神

宮祭者亦用同物。

右月十六日祭度會宮。十七日祭太神宮。其

儀十五日黃昏以後。祢宜率諸内人物忌等

ソラチ陣列神御雜物。訖亥時供夕膳。丑時供朝膳。

祢宜内人等奏歌舞。十六日平旦齋内親王

参入度會宮。至板垣門東頭。下輿入外玉垣

門。就座於東殿門内。東西各有一殿。東殿設

齋内親王座。左右設命婦等座。西殿設女孺

等座。訖即神宮司執鬘木綿入外玉垣門北

向而跪。命婦若女孺出受。以奉齋内親王拍

手而執著鬘神宮司又持太玉串著木編賢木是名太

串玉入同門而跪命婦亦轉奉齋王拍手而執

捧入内玉垣院門就座席命婦若女孺二人陪從避席

進前再拜兩段命婦訖玉串授命婦命婦受

轉投物忌受執立瑞垣門西頭齋内親王還

就本座然後祢宜乃著明衣衣冠並用生絹太神宮

司著當色並執太玉串祢宜立前太神宮祢宜立左

治内人次宮司次幣雜物并馬單行陳列立右次

朝使進入外玉垣門當内玉垣門並皆跪先

使中臣申詔乃次官司宣祝詞訖物忌内人

等昇幣帛案入奉置瑞垣内財殿齋内親王

并衆官以下再拜拍八開手次拍短手再拜

如此兩遍既而衆官退出即使及官司以下

向多賀宮齋王再拜兩段拍短手兩段退就

解齋殿給酒食訖入外玉垣門供倭儂先神

官司次祢宜次大内人次幣帛使次齋宮主

神次寮 允以上一人

酒立女一人。持拍一人。持酒每舞了人令飲拍

酒。但件酒立女齋王參祭之日。采女供奉。次或用女孺。不參之時用祢宜內人等。妻子。

櫛宜。大內八妻訖齋宮女孺四人供五節舞。

次鳥子名舞十七日參太神宮其儀一同度。

會宮 拜荒祭官

同多賀宮

九月神嘗祭 但朝廷幣數

在內藏式

大神宮御衣三疋 祢宜預五月收封戶 調荷前

調絲。潔齋所織備。

絹一百十三疋一丈二尺 太神宮一百六疋。所攝六宮各一疋。共十四

社料一疋 五色幣料絹一疋。門幌料絹三疋二

一丈二尺 丈絲三約綿五十二屯布一端木綿十斤麻十

八斤。腊キタヒ廿斤熬海鼠十二斤。堅魚十四斤。鰻十

二斤。鹽六石。油六升。海藻廿斤 已上諸國封米

三石。三斗。酒米十石。雜供料米廿五石。鹽一石

神酒廿三缶 當國十五缶。度會宮根倉物忌一

缶。服織麻續各一缶。伊賀國二缶。尾張參河遠江等國各 小統二百卅束

一缶。並以神稅釀造。麻續一百束。神服織八十束。飯野 大統一百八

郡封戶十束。伊賀國封戶四十束

十束 以五把為束 神麻績 方統一千二百廿二

束 太神宮千八十二束。荒祭宮五十束。月夜見宮四十束。瀧原宮廿束。瀧原並宮廿束。瀧祭

十束朝熊社十束並 用神統下條准此 布一端帖廿枚。短帖廿枚

席廿四枚。食薦廿三枚。防壁三枚。甕一口。醴二

口。陶碗酒盞三口 各加酒臺 高盤枚。盤酒壺各三口。

鐵一廷。砥一顆。案十脚著足折櫃八十合。折櫃

二百合。切案十脚。高案八脚。大案十脚。杓廿柄

匏廿柄。雜土器四千五百口

祿宜内人等明衣

祿宜大物忌二人。各絹三疋。綿三屯。大内人四

人。各絹二疋。綿二屯。宮守地祭鹽燒物忌等三

人。各絹一疋。三丈。綿一屯。大物忌宮守地祭鹽

燒物忌等四人。并清酒酒造山向瀧祭土師

器作物忌等五人。并父及御筭作木綿作忌鍛

冶陶器作御笠縫日祈御巫御馬飼内人等

九人。各絹一疋。綿一屯。荒祭官内人二人。絹三

足 各一疋 三丈 綿二屯 各一屯半 物忌一人 絹一疋 三丈

綿一屯 父一人 絹一疋 綿一屯 月夜見官内人

以下同荒祭官 但御巫内人一人 絹一疋 綿一

屯 伊雜官内人二人 物忌并父合 四人 絹一疋

綿一屯

度會

度會官

御衣一疋 林宜收封方 絲齋織如七 調荷前絹五十五疋 四

丈八尺 神官五十四疋 高官一疋 十六社料四丈八尺 五色幣絹一疋

門幌料絹二疋 三丈 御膳殿料絹一疋 絲二絢

綿五十二屯 布一端 木綿六斤 麻十五斤 暗北

斤 熬海鼠八斤 堅魚十斤 鰻八斤 鹽四石 海藻

根十五斤 祭料米二石 酒米十石 雜供米廿五

石 鹽五斗 神酒廿缶 當國十二缶 餘 小稅一百

廿束 神服織四十束 神麻續八十束 大稅八十束 神服織四十束 神麻續四

十斤 稅八百束 神官七百九十束 東 高宮十束 帖廿枚 短帖廿

枚 席廿枚 食薦廿三枚 防壁三枚 陶碗盤酒盞

酒臺高盤酒罇各三口鐵一廷磁一顆

祢宜子ナツチ内人等明衣

禰宜絹三疋綿三屯大内人四人。大物忌一人

各絹二疋綿二屯御炊鹽燒物忌等二人各絹

一疋三丈綿一屯根倉カク管裁ハシ土師器ツツキ作物忌等

三人并大物忌御炊鹽燒根倉管裁土師物忌

等父六人及木綿作御巫忌イハカ鍛冶カ御笠縫スエ陶器ツツキ

作御筥作御馬飼内人二等八人各絹一疋綿

一屯高官内人二人各絹一疋三丈綿一屯半

物忌一人絹一疋三丈綿一屯父絹一疋綿一

屯

右月十六日祭度會官十七日祭太神宮禰

宜大内人各著明衣分頭左右官司立中次

使忌部捧幣次馬次使中臣次使玉入就内

院版位使中臣申祝詞訖亦神官司宣祝詞

餘儀同月次祭

凡三時祭者謂六月九月預前一月晦日為被所

月十二月

須各馬一疋。鐵又十三口。麻十三斤。祝史料商布

一段

凡度會官祿宜內人等依例供進太神官及度

會官朝以御膳餘官不供其御膳殿年料所須

絹二疋布八端東席三枚食單布二端食薦三

枚神官司充之

凡每年七月日祈內人為祈平風雨所須絹四

丈太神官五尺度會官五尺荒祭官月讀宮荒

御玉伊佐奈伎伊佐奈弥瀧原小朝熊多賀

又臭風神已上木綿麻各十五斤五兩六分太

十座各三丈

神

官三斤度會官二斤十座神四斤度會郡並神

神四十座六斤五兩六分各二兩二分

官司充之

凡操營神由鉏鑿柄者每年二月先祭山口及

木本ニフモトヲ然後採之所須鐵人像鏡銚各八十枚

凡太神官七年一度造替正殿寶殿及外幣殿

度會官及別官餘社皆操新材構造自外諸院

造神殿之年限在此

新舊通用

官地定置二處至限更遷

其舊宮神寶遷取新殿

但絕綿之類頒給太袖官司及祢宜内人等神

祇祭主處分亦共有分

凡太神宮年限滿應修造者遣使

使判官主典各一人但使

判官任中臣孟冬始作之神宮七院社十二處

忌部兩氏朝熊社園相社鴨社田乃家社蚊野社湯田社

月夜見社草名伎社大間社須麻漏賣社佐那社其使供給充用神稅丁匠役封户人夫糧

食使用神稅若神稅不足用正稅自餘諸社官

司修理

山口神祭

鐵人像鏡銚各四十枚

已上三物度會官減半以下祭准此長刀

子光枚手銚一柄鎌一張五色薄純各五尺木

綿麻各二斤米酒各一斗堅魚鯨各二斤雜腊

一斗雜海菜二斗鹽二升雞二翼雄雌一雞卵十

枚陶器土器各五十口内人等明衣料庸布五

段度會官減一段

正殿心柱祭

鐵人像鏡鉾各四十枚長刀子廿枚鉸四柄會度
官減三柄加鎌二張小刀子一枚鉋一枚五色
手鉸一柄薄泡各五尺木綿麻各二升米酒各一斗堅魚
鯪各二升雜腊一斗雜海菜二斗鹽二升雜二
翼鷄卵十枚陶器土器各廿口内人等明衣料
庸布四段使忌部明衣料一段

右造官使忌部自率内人并役夫等就山木

本祭之

鎮祭官地後鎮准此但除明衣及鐵

鐵人像以下小刀子以上同心柱祭鐵二口五
色薄絶各一丈木綿麻各二升酒二斗米二斗
五升雜腊二斗五升堅魚鯪各三升雜海菜二
斗五升鹽二升雜二翼鷄卵廿枚陶器土器各
廿口會度禰宜内人物忌等三人明衣料絹二疋
官減築平正殿地禰宜内人等八十人明衣料

庸布八十段 度會宮 減半

太神宮所攝官地鎮料鐵人像鏡鉾長刀子各

四十枚 三ツタケ 鉾各四柄 鉞八口 木綿麻各四斤 五

色薄純各二丈 米酒腊各二斗 堅魚鱈各四斤

海菜四斗 鹽四升 雞八翼 卯四十枚 官別内人 等分

等十三人 明衣料庸布十二段 度會宮所攝官地

鎮料鐵人像鏡鉾長刀子各十枚 鈔鎌刀子各

一枚 鉞二口 木綿麻各一疋 五色薄純各五尺

米酒腊各五升 堅魚鱈各一斤 海菜一斗 鹽一

升 雞二翼 卯十枚 陶器各十口 内人等三人 明

衣料庸布二段

右鎮祭畢地祭物忌清掃其地掘心柱穴祓

宜豎柱其築平殿地之日以緋布帳奉賢神

殿勿令工夫臨看

造船代祭

鐵人像鏡鉾各四十枚 鑿二柄 鋸二張 鉞二枚

代船

長刀子十枚 鎌三張 度會宮 裁一張 銚子銚各二柄 錐

二枚 度會宮 除之 小刀子二枚 銚二柄 五色薄紙各

五尺 木綿麻各二斤 酒米各一斗 堅魚鰻各二

斤 腊魚一斤 雜海菜二斤 鹽二升 雜四翼卯共

枚 陶器土器各十口 度會宮 雜以下並裁半 内人明衣料

庸布六段 度會宮 裁二一段 庭作工明衣料二段

造備

造備雜物

太神宮船代三具 一具正宮料長七尺二寸内五尺七寸廣二尺五寸内二

尺高二尺一寸内深一尺四寸二具相殿神料

各長七尺六寸内七尺六分廣一尺五寸内深

一尺五分高一尺 正宮料高二尺一寸 插代一具 深一尺四寸内徑

一尺六寸三 一具正宮料長 度會宮船代四具 七尺五寸内五

分外徑二尺 尺八寸廣二尺五寸内二尺高二尺一寸深九

寸二具相殿神料各長四尺三寸内二尺九寸

廣一尺五寸内一尺一寸五分高一尺七寸深

一尺一具高宮料長四尺廣一尺五寸

插代一具 正宮料徑高 太神宮和琴一面燈臺

五基納鑰韓櫃一合 奠幣案二脚床三脚 神料

二相殿 天井一蓋短床二脚 度會宮亦同但加床一脚

右自山口祭以下所須五色薄純各九丈木
 綿麻各三十二斤鐵十六延鋏十六口絹三
 疋庸布二百三段紵布八端並造宮使請受
 京庫百餘大神宮司充之
 營造神寶并裝束使
 辨官五位以上一人史一人史生二人官掌一
 人神祇若諸司主典已上可堪事者四人史生
 四人女孺二十一人仕女二人雜使六人雜工

六十三人自外應供作雜色人等隨事喚攝多
 少堪濟其女孺以上各給明衣男各絹四丈五
 尺女一疋一丈雜土以上男各布二丈六尺女
 二丈五位以下大膳大炊依例供給七月一日
 神祇官西院始行事

修饒神宮調度

正殿内張帳鏈一百三十二勾
背長各一寸廣二分半莖長一寸厚二分半
 戶引字二勾
鏢徑各二寸六分
 位金二枚

花形徑引手內塞覆金二枚
花形徑各一寸九分
枚別三寸

蟹目釘六隻
長各一寸頭
徑一寸半
背長各二寸
四分廣六分

莖長三寸足長一寸
銚位金八枚
花形徑各一寸五分
銚

外覆花形金八枚
徑各一寸九分
枚別三寸
蟹目釘二十

四隻
長各一寸頭
徑一寸半
雉楯金一枚
長六寸一分廣
三寸六分穴長

一寸九分
蟹目釘八隻
長各一寸頭
徑一寸半
條釘覆金

廣六分
五枚
徑各一寸六分
殿戶上下闔鋪八口
徑各
三寸

足三
幌懸銀三枚
長各一寸五分
徑三分頭徑六分
位金三枚

徑各一寸
鑲一具
管長四寸五分
管口徑一寸七
分自勺至末二寸七分
管廣厚

各二寸自舌莖本至勺一寸
鑲打立二枚
頭徑
一寸

四分根雄徑五寸長八寸
位金二

三分足長一寸五分足本廣一寸
穴徑

六分足廣七分厚二分半莖長二寸
位金二

花形徑各
匙一枚
長一尺五
鑰一勾
長三尺
四寸七

分柄長三寸五分柄本金廣八分
柄本末徑一
寸一分本末口裏長八分自柄至勺長五寸八
分勺金廣七分自中至下廣六分自勺至下二
尺八分摠厚三分柄中花形目按在又柄端著銀

棟端金四枚
長各七寸五分廣
六寸五分穴各八寸
蟹目釘十六隻
長各七寸五分廣
六寸五分枚別三寸

八蟹目釘三十二隻 長一寸五分。頭徑一分半。 垂椽端金八

十六枚 方各三寸一分。別穴四口。 蟹目釘三百四十四隻

長各一寸五分。博風端金四枚 長各七尺。廣三寸。穴四口。 蟹

頭，徑一分半。目釘十六隻 長各二寸。頭徑一分半。 鏡形木覆金廿四枚

足鑄，立長一寸五分。別穴六分。鞞懸木端金十六枚 徑各一寸。

六分。別足三。博風鋪十四口 別足三立。 妻塞

鑄，立長一寸五分。押木打鋪十二口 徑各一寸五分。別足三立。 博風上鋪二十

口 三寸。別足三立。 高欄鴨居九桁端金十管 各徑三寸。三分。長四

才。穴釘三十隻 長各一寸。頭徑一分半。 高欄中桁端

金十枚 長各七寸。廣二寸八分。別穴六口。並花形塼打。 蟹目釘六十隻

長各一寸。頭徑一寸半。高欄土居桁端金十枚 長各七寸。廣三寸八

分。別穴六口。並花形塼打。蟹目釘六十隻 長各一寸。頭徑一分半。 高欄

長押，肱金四勾 長各一尺四寸。片方長一寸。廣三寸。六分。勾別穴十四口。 形

塼。蟹目釘五十六隻 長各一寸。頭徑一分半。 高欄障泥板

鋪二十六口 徑各三寸。別足三立。 高欄篲子敷釘覆金一

百五十隻 徑二寸一分。別足三立。 高欄鋪九十二口 二十口。

徑各二寸一分。七十一口。高欄上座玉十八枚

徑三寸。口別足三立。赤四。白二。青三。黃四。玉高。玉固釘十八隻。長各二寸

三寸四分。徑三寸七分。玉位花形金十八枚。徑各五寸六分。又玉位花

形下金十八枚。長各七寸。廣四寸。蟹目釘百四

隻。長各一寸頭。御橋玉六枚。赤二。白一。徑三寸

各三寸。玉固釘六隻。長各二寸。御橋玉位花形六枚。

徑各五寸。御橋玉位花形下金六枚。長各七寸。廣

寸六分。蟹目釘二十四隻。長各一寸頭。花形固釘

四口。蟹目釘二十四隻。徑一分半。

六隻。長各二寸。御橋鋪二十八口。徑各三寸。壁角柱

長押肱金四枚。長各一尺二寸。廣三寸。蟹目

釘五十六隻。長各一寸頭。壁柱長押釘覆鋪十

四口。徑各三寸。板敷釘覆金一百隻。徑各二寸

三北御門牒釘覆金五枚。徑各一寸五分。鋪八口

徑各三寸。雄楯一枚。長四寸。穴長一寸。廣三

目釘六隻。長各一寸頭。鏃外覆金六枚。徑各一

別。蟹目釘十八隻。長各一寸頭。鏃三勾。背長

三。蟹目釘十八隻。徑一分半。

寸四分廣六分足長一寸七分位金六枚徑一寸五分

幌懸環三枚長各一寸五分位金三枚徑各一寸二分南

草膏御門三間料鋪六十六口徑各三寸蕃御

門一間料鋪八口徑三寸別御門三間牒釘覆

金十五枚徑一寸半御門四間幌懸環十二隻

長各一寸五分別足三立位金十二枚徑各一寸半寶殿二間博

風釘覆鋪二十八口徑各三寸御床四具之中

二具用金花形釘三十六隻徑七分莖肱金八

勾長一尺七分片方長六寸片方長四寸七分

蟹目釘一百十三隻長各一寸頭二具用金平

釘三十隻長各一寸惣所須熟銅一百三十一斤

三兩二分半熟一百七十一斤減金八斤四兩

銀一兩二分一銖

神寶二十一種

金銅多多利二基高各一尺一寸六分金銅麻

筥二合口徑各三寸六分金銅賀世比二

枚長各九寸六分。金銅縛二枝。莖長各九寸三分。輪徑一寸一分。

銀銅多多利一基。高一尺一寸六分。土居徑三寸五分。銀銅麻箭。

一合。口徑三寸六分。尻徑二寸八分。深一寸二分。銀銅賀世比一枝。長九寸。

寸六分。手長五寸八分。銀銅縛一枝。莖長九寸三分。輪徑一寸一分。梓弓。

二十四枝。長各七尺以上八尺以下。塗赤漆。附纏纒組。征箭一千四

百九十隻。長各二尺三寸。鏃長二寸五分。以鳥羽作之。鏃塗金漆。箭塗朱沙。又

箭七百六十隻。長二尺四寸。鏃鏑箭以鷲玉纏羽作之。以雜漆畫之。

橫刀一柄。柄長七寸。鞘長三尺六寸。柄頭橫著銅塗金長

三寸八分。片端廣一寸五分。分片端廣一寸。頭頂著仆鏢一勾。徑一寸五分。玉纏十三寸。著五色。組長一丈。阿志須惠。町。四面有五色玉。

組四尺。柄著勾金長二尺。著鈴八口。瑰金鮒形。碧玉二枚。

一隻。長各六寸。廣二寸五分。著緒紫組長六尺袋。口表大。暈網。

錦裏緋綾帛。須我流橫刀一柄。柄長六寸。鞘長三尺。其鞘以金。

銀泥畫之柄。以鴉羽纏之。柄勾皮長一尺四寸。裏小暈網錦。

廣一。押鏡形金六枚。柄技押小暈網錦。長三寸。一分廣。

一寸。四角立乳形著五色組。長一丈。阿志須惠。

五分。

組四尺金，鮒形一隻。長六寸。廣二寸五分。著紫組，長六尺。

袋一口。表大暈網錦裏緋綾帛各長七尺。須我流，橫刀一柄。長柄

六寸。鞘長三尺。其鞘以金柄勺皮，長一尺四寸。銀泥畫之。柄以鷄羽纏之。

裏小暈網錦，廣一押鏡形金六枚。柄枚押小暈

網錦。長三寸一分。廣一寸五分。四角立乳形著五色組，長一

丈。阿志須惠組四尺金，鮒形一隻。長六寸。廣二寸五分。著

紫組，長六尺。袋一口。表大暈網錦裏緋綾帛各長七尺。新作橫

刀二十柄。櫻柄長六寸五分。鞘長二尺七寸。漆塗即裏緋帛并倭文。柄以鳥羽纏之。

節別纏小暈網錦阿志須惠。長各三尺三寸。廣各一寸二分。著

緋緋帛緒長九尺。廣二寸五分。姬鞞二十四枚。長各二尺。

四寸。上廣六寸。下廣四寸五分。矢刺口方二寸九分。以檜作之。以錦結表。以緋帛著裏。

著緒四處並用紫革。長各二尺。廣一寸二分。箭四百八十

隻。以鳥羽蒲鞞二十枚。長各二尺。上廣四寸五分。下廣四寸。以檜作之。箭

編蒲著表。以鹿皮著頂。以丹畫裏著緒四處。並用紫革。長各二尺。廣一寸。箭

一千隻。以鳥羽革鞞二十四枚。長各一尺八寸。下廣三寸八分。以調布。並用紫革。長各二尺。廣一寸。箭

粘之。塗黑漆著緒四處。

七百六十八隻

以鷲羽 鞘二十四枚

以鹿皮縫之胡粉塗

以墨畫之納持麻筋二合徑一尺六寸五分深一尺四寸五分

著緒一處用紫

革長各一尺七寸廣二分

楯二十四枚

長各四尺四寸五分上廣一尺三寸

五分下廣一尺四寸厚一寸

梓二十四竿

長各一丈二寸鋒金八寸五分廣一

寸五分徑一寸四分本金長二寸八分徑一寸四分本未塗金漆

鷄尾琴一面

長八尺八寸頭廣一尺末廣一尺七寸頭鷄尾廣一尺八寸

惣所須熟銅四

十九斤五兩半熟一百七十二斤十四兩減金少步

九斤七兩八分四銖金四兩一分銀七兩五銖

銀薄三十四枚白膳五斤鐵十五廷一兩二分

漆四斗二合金漆一升二合次條蓋翳鏡等所須銀銅之類在此內

荏油三合油五合掃墨三升篋二十二目干株鳥羽三

千八十枚鷲羽八百枚朱沙一兩二分中烟子五シ

二枚金青ユニシヤトシラ同黃青タケ各一兩二分錦一疋八尺

大暈網錦一丈四尺小暈網錦八尺五寸倭文

一丈二尺緋綾一丈四尺緋帛一疋三丈七尺

緋帛四丈五尺縮五尺練絲十四兩四分深紫

紫

九兩二分二銖淺紫一斤三兩二銖深葡萄染
 三兩八銖淺葡萄染二兩八銖縹絲一約生絲
 一斤四兩三分綿二屯調布一端三丈紫革十
 八張鹿皮一張半鹿角六枝泉一斤檜棹九村
 波太板十二枚步板一枚黑枳一村長二尺蒲
 一圍二手
 太神宮裝束
 蓋キヌカサ二枚淺紫綾表ヒラカサ緋綾裏ヒラカサ表各三寸頂及角覆
 裏加之

錦枚別所無淺紫組枚別所須八兩但縫料
 緋二條蓋料二條蓋料長各二丈菅
 紫扇二枚菅笠
 二枚菅扇二枚壁代長六丈廣六幅一長九
 尺廣長三丈六尺天井上覆絹帷一條長三丈六尺內蚊屋
 二幅高一丈三寸幌一條長七尺三寸床土
 絹帳二條廣十二幅代敷細布長二丈八尺給帷一條長
 丈三寸廣四幅生溢絹被二條長九尺廣四幅納小窠
 廣四幅長九尺廣四幅錦被一條著緋裏長九尺廣四幅小文紫被一條
 幅納綿北屯

此書紙四

二二

長五尺。廣二尺。納綿八屯。小文、緋被一條。長廣如上屋形錦被一條。

條。長廣同上。小文、緋、絹一疋。折累敷料帛被三條。二條長一丈。廣一丈。廣

四幅。納綿各二十屯。一五窠錦被一條。長九尺。廣四幅絹、袷、袷、帷一條。長九尺。廣四幅絹、袷、袷、帷一條。

著緋裏納敷床細布、袷、帷一條。長九尺。廣四幅絹、袷、袷、帷一條。

條。長廣同上。小文、紫衣二領。長三尺五寸。裏同帛衣四領。長裏同上小文

緋衣二領。長三尺五寸。裏同帛裳四腰。長五尺。裏同紫羅裳一腰。長廣裏色同上

紫帶六條。長七尺。廣二寸八分比禮八條。長五尺。二幅帛意

須比八條。長二丈五尺。廣二幅細布巾四條。長五尺帛巾四

條。長如帶二十條。六紫。十四綠。長各七尺。廣一尺一寸八分錦、襪二兩

長九寸。錦、襪八兩。長九寸。五分。高七寸五分帛、袜八條。長二尺。廣

一尺。盛、抑、管一合。方一尺。裏五分擲、管一合。方一尺。裏五分

鏡二面。各徑九寸盛、轆、轆、管。以錦、黏、表、以、緋、帛

黏、裏、髻、結、紫、絲、八、條。長五尺納、抑、管、一、合。方一尺。加

羨、阿、氏、帛、八、條。長三尺白、玉、一、兩、三、分。中分。裏盛

白、管、二、合。方一尺。納錦、枕、二、枚。長各五寸五分。廣三寸八分。厚

二寸盛柳管一合方一尺五分敷御道布二十三端

三丈納裝束所攝諸官裝束韓櫃八合同納此韓櫃

相殿神二座裝束

左神料絹囊一口長七尺二寸廣二寸右神料絹囊一口

長四尺二寸絹幌二條長六尺三寸廣四寸四門幌四條瑞垣

門長七尺八寸廣四幅蕃垣門長八尺八寸廣五幅同蕃垣玉垣

門長七尺廣三幅

荒祭官裝束

管笠一枚徑四尺五寸緋網二丈蚊屋一條長七尺

尺六寸廣十二幅金飾納緋袋壁代細布帷一條長七尺廣三寸

條長八尺廣二寸絹被一條帛被一條各長七尺廣三寸

緋綿衣一領錦綿衣一領絹綿衣一領已上長二尺

錦裳一腰緋裳一腰帛裳一腰各高二尺齊長四尺櫃練

絶杷一張長九尺廣四寸絹幌一條長六尺廣三寸櫛管一合

納櫛四枚髻結紫絲二條長四尺紫帶二條長四尺

伊弉諾官二座裝束

伊弉

伊弉

伊弉

壁代，縮帷二條 長各一丈，廣各三幅 幌二條 長各六尺，廣各三幅 縮

被二條 長各七尺，廣各三幅 帛被二條 長廣如上 青夾纈綿衣

二領 長各二尺，帛裏 縮單衣二領 長如上 帛綿袴二腰 長各一尺，高一尺，六寸，齊長四尺 綠帶

四條 長各四尺 髻結紫絲四條 長各四尺 擲筭二合 各納擲四枚

月夜見宮二座，裝束

壁代，縮帷二條 一條長一丈，一條長八尺，各三幅 幌二條 一條長六尺，廣三幅，一條長五尺，廣二幅 縮被二條 各長七尺，三幅 帛被二條 長廣如上

如青夾纈綿衣二領 各長二尺，帛裏 縮單衣二領 長如上

帛綿袴二腰 長各一尺六寸 綠帶四條 長四尺 髻結紫絲四條 長四尺 擲筭二合 各納擲四枚

龍原宮裝束

縮蚊屋二條 一條長七尺六寸，廣十二幅，一條長七尺，廣二幅 縮幌一

條 長六尺，廣三幅 土代細布帷一條 長七尺七寸，廣三幅 緋衣一

領紫單衣一領，帛衣一領 各長二尺 裁替裳一腰，帛

裳一腰，紫紗裳一腰 各高二尺，腰長二尺，齊長四尺 帛被一條

長如

長如

長如

絹被一條 各長七尺三幅 絹帳一條 長七尺七寸三幅 生絹天

井覆一條 長七尺六寸廣十二幅 櫛篲一合 納櫛八枚 髻結紫

絲二條 長四尺 綠帶二條 長四尺

瀧原並官裝束

正殿絹蚊屋二條 一條長五丈廣十幅。一條長五丈四寸廣二幅 壁代

細布帷一條 長五尺八寸廣二幅 緋衣二領 各長二尺 紫紗裳

一腰帛裳一腰 各長二尺 帛被一條 絹被一條 各長六尺

廣三幅 絹幌一條 長六尺廣三幅 櫛篲一合 納櫛四枚 髻結紫

絲二條 長四尺 綠帶二條 長四尺

伊雜官裝束

正殿絹蚊屋二條 一條長七尺六寸廣十二幅。一條長七尺廣二幅 絹

被一條 帛被一條 各長七尺廣三幅 細布壁代帷一條

長八尺。緋單衣一領 帛單衣一領 各長二尺 帛裳一

腰錦裳一腰 緋裳一腰 各長二尺 絹幌一條 長六尺廣三幅

櫛篲一合 納櫛四枚 髻結紫 絲二條 長四尺 綠帶二條

長四尺

慶會官裝束

紫蓋キヌカサ一枚管笠一枚紫翳ササ一枚管翳一枚壁代

帷二條一條長六丈廣六幅。一條長一丈八尺廣如上。天井上覆帷一

條長二丈五尺廣九幅。蚊屋帷二條一條高一丈四寸廣一丈九幅。一條高如上。

幅廣五幌一條長七尺三寸廣四幅。戸上壁代帷一條長八尺五寸廣四幅。

二幅廣絹袷帷一條長一丈廣四幅。壁代敷細布袷帷一條

條長二丈廣五幅。帛被一條長八尺四幅。刺車錦被二條各長八尺二幅。上覆

帛被一條長八尺四幅。小綾紫被一條長八尺四幅。緋錦

衣一領緋衣一領。小綾綠衣一領絹衣一領。上

各長二尺。納綿一斤。吳錦衣一領。小綾紫衣一領。小綾帛

衣一領。緋衣一領。已上長各三尺。緋裳一腰。帛

裳二腰。緋裳一腰。絹裳一腰。各高五丈。齊長五丈。腰長一丈三尺。

吳錦裳一腰。小綾紫裳一腰。緋裳一腰。倭文裳

一腰。各高三尺五寸。齊長二丈。腰長七尺。絹比禮四條各長二尺五寸。

帛絹忍比四條各長二丈五寸。帛巾二條各長五尺。細布巾

帛絹忍比四條各長二丈五寸。帛巾二條各長五尺。細布巾

二條 各長五尺 帛襪四條 各長二尺 枕二基 擗筥一合 納

四 髻結紫絲 四條 各長三尺 紫帶二條 各廣二寸 錦 長七尺

襪二具 錦沓二兩 敷御道調布十八端 押筥三

具 各方一尺六寸 幔一條 長六丈 納裝束 韓櫃四合 攝

別宮裝束同 納此韓櫃

相殿 神三座裝束

帛被三條 絹被三條 已上各長三尺五寸 帛衣

三領 絹衣六領 已上各長二尺 絹裳九腰 各齊

多賀官裝束

丈腰長三 尺高二尺 絹幌二條 各長七尺二寸 三門幌三條

各長九尺 戈二竿 各長一丈二尺 楯二枚 高四尺六寸

弓二枝 胡篠 二具 箭六十隻 柄二枚

絹蚊屋帷二條 一條長五尺四寸 廣二 天井帷

一條 長八尺 細布單帷一條 長六尺 帛被一條

絹被一條 已上各長四尺五寸 緋衣一領 絹衣

一領 紫紗裳一腰 帛裳一腰 擗筥一合 納 擗筥 四枝

結紫、綵二條、帶二條各長四尺、絹幌一條長六尺

遷官祢宜内人等裝束

太神官、縮明衣五具男三具、女二具、布明衣六十具男卅

具女、度會、官縮明衣二具男一具、女一具、布明衣六十

具男卅具、女卅具

右裝束雜物造備訖、即差使辨太夫一人、史

一人、史生二人、官掌一人、使部二人、神祇官

史一人、史生一人、神部一人、卜部一人、部領フヒキヒテ

送太神官其擔夫皆給桃染衫ソメヒキマ九月十四日

粧饒度會、官十五日奉徙御像、同日粧饒太

神宮十六日奉徙御像先令祭主申粧饒之狀若祭主有障令官

司申然、後粧饒

凡太神裝束應送伊勢者、預先官中、被繫亦差

中臣氏遣京畿内及近江伊勢并太神官司左

京一人、五畿内一人、近江預同被繫世豐受官准此

伊勢及太神官司一人、凡二所太神官者祢宜長番大内人每旬率物忌

延喜式四
又并小内人户人等分番宿直トノサセ

凡封户仕丁者太神官三人豊受官二人荒祭官月夜見官瀧原官瀧原並官伊佐祭政官伊

雜官多賀官各一人御厨十六人齋官四十八人祭主十人

凡二所太神官捩飼御馬各二疋簡幣馬内恒令養飼自外馬皆放神牧

凡供祭祀鋪設雜器松薪炭等之類皆使神戶雜徭修備不得闕之

凡神官諸院及齋内親王叅神官時館舍者太神官司並使神戶雜徭隨破修理不得以致損壞

凡王臣以下不得輒供太神幣帛其三后皇太子若有應供者臨時奏聞

凡三神郡及神戶百姓不得預出身例但以蔭出身者便置神官其上自行事送神祇官不可

輒任内外官

凡卜部一人置太神官司令上年中雜事其衣
糧者以神封物給之

凡驛使入太神宮堺者列于飯高郡下樋小江
止鈴聲

凡齋内親主參入之日飯野郡擲田河浮橋者
太神官司專當其事令神郡人臨時勞作歸京之日

亦准此

凡齋内親主三節祭時參神宮及向四度被所
者三箇神郡司互供給之其料米國司以公郡
正統春精送之夫馬者三箇郡司儲備度別夫

馬八
十疋

凡神封調絹一百疋神掌祭明日貢進齋官

凡神掌祭幣帛使取玉五位已上卜食者充之
其年中四度使祭主供之若有故者取官并諸
司官人及散位中臣氏五位已上充之五位以

延喜式
三十五

延喜式
三十五

上有故障者六位亦得

齋王初禊之時
必用五位已上

凡神掌幣帛使者給祿四位王綰十二足

從者
八足

五位王十足

從者
六足

中臣忌部並准此六位以下

中臣忌部各八足

從者各
四足

六位已下卜部四足

從者二足若卜部
帝職事者加一足

初位已下三足

從者
一足

其祈年

解次使六位以下六足

從者
二足

祗兼國司若四位

六足五位五足掾四足日三足史生二足

凡臨時幣帛使者給祿四位綰十二足

從者
八足

位十足

從者
六足

六位已下中臣忌部各六足

從者
並綰

二六位已下卜部准神掌祭祗兼國司同上

凡祈年月次祭使參入者太神宮司卜部祗候

多氣河解除ハラヘセヨ若有關忌奪其衣服

凡太神宮司二員大官司一員正六位上官少

官司一員正七位管其季祿以神稅給之太神

宮并豐受官祢宜帶五位者位祿同以神稅給

乏資人以神郡人補之

凡太神宮司者准國司交替初到任年給緇一
千束每年賜緇五十足米一百斛若任權司者以件緇米內平均其以神祇官五位以上中臣任祭主者初
年給緇一万束除此之外不得輒用
凡二所太神宮祓宜四月六月日別食米二升
餘月物忌太神宮四人度會宮三人給年用食
料日各米八合但仕下准在京給之
凡三節祭直會日祓宜內人等祿法五位祓宜

被一條料緇一疋一丈三尺綿五屯六位祓宜襖子一領料緇

一疋綿大內人諸神宮內人物忌汗衫各一領

五節儂人二人緇各一疋酒立女四人緇各三

丈

右齋內親主參祭之日以寮庫物給之不參

之時以神封物給之

凡三節祭并解齋直會之日鳥子名儂童男童

女十八人裝束青摺衣裳在前摺備臨祭給之

料布十二端

男二丈八尺
女二丈五尺

彈琴二人五尺笛生二人

歌長三人料布三端二丈

人別二丈年終各給其身

凡御厨案主十人司掌一人鑰取三人厨女一

人並取三箇神郡并六處神戶百姓充之其衣

食以神封物給之

凡三箇神郡并六處神戶及諸國神戶調庸田

租者依國司所移之調文租帳等官司勘納其

勘納之狀附國司移送主計主稅二寮

凡三箇神郡按班損不堪佃及計帳疫死等政

官司與國宰共行之其隔郡授田混給一處雜

務者起自度會郡宇治鄉始行國司先移名簿

ウラハシ卜食從政若朝使來者先留神郡堺外卜食後

入不卜食者
堺外行事

凡神祇官符無祭主署者神官司等不得奉行

凡年穀不登調庸減少先割置供神料所遺量

充官司俸料并諸使禄若無遺餘不必充之

延喜式

卷之

延喜式

卷之

凡三神郡并六處及諸國神戶者不出舉正稅
凡三神郡神社溝池堰驛家官舍若致破損及
桑漆等不催殖者拘官司解由
凡齋サイ官寮官舍者預太神官司令修理
凡二所太神宮內不得帶兵仗ス入ス
凡二所太神宮祢宜大內人以下祢宜職事大
內一人以下番上
考文者官司勘造九月廿五日以前進神祇官
官則押署進太政官乃移式部省三神郡內散

位并蔭子孫神麻績神服織部亦准此

凡祢宜內人神郡祝等恩詔位記者式部省依
數送於神祇官官則付四度祭使下之使率神
祇史一人先申叙位之由即就直會院第一殿
南面坐以位記置案上史喚名給殿前東向被
喚名祢宜內
人北上東訖則奉拜太神拍手
兩段次北向朝拜但
度會官西向行事餘儀同太神宮若祢宜給五
位位記者於中重給之

凡祢宜大内人。雜色。物忌父。小内人。遭親喪不
敢觸穢及著素服。四十九日之後被清。復任其
服。闋之間。侍候外院。不預供祭物。亦不忝入内
院。傍親服。但物忌父死者。其子解任。子死者。父
中亦同。亦解任。並非復任之限。

凡二所太神宮大小内人。物忌及御厨。雜色人
等者。不得輒讓所帶之職。別宮内人。物忌。彈琴
笛。笙。歌。長。織。殿。神部

此准

凡供祭之物。不載式條者。依舊供用。勿改前例。
其雜役人及御厨。雜色人等。衣食量事。閑要給
之。不得空費神物。太神宮。雜任三十二人。祢宜
一人。
大内人四人。物忌九人。物忌父九人。所攝六官。廿五人。
別官
内人二人。物忌一人。物忌父一人。度會官。廿五人。
人。月夜見。官加御巫内人一人。
祢宜一人。大内人四人。物忌六
人。物忌父六人。小内人八人。
所攝官四人。内人二人。物忌一
人。物忌父一人。
右雜任人等。皆免調庸。其馬飼丁十八人。太
神

三書式目

四十一

官十二人度 神服織神麻績各五十人輸調
會官六人

免庸

神田四十六町一段

大和國宇陀郡二町

伊賀國伊賀郡二町

伊勢國四十二町一段

桑名鈴鹿兩郡各一町安濃壹志兩郡各

三町。飯野郡十一町六段。度會郡十町五段

右神田如件割度會郡五町四段

二町四段 大神宮三

町度令當郡司營種收獲苗子供用大神宮
會官
三時并度會官朝夕之饌自餘依當土估賃
租充供祭料

封戶

當國

度會郡 多氣郡

飯野郡

飯高郡卅六戶

壹志郡廿八戶

安濃郡卅五戶

鈴鹿郡十戶

河曲郡卅八戶

桑名郡五戶

諸國

大和國十五戶

伊賀國二十戶

志摩國六十六戶

尾張國四十戶

參河國二十戶

遠江國四十戶

右諸國調庸雜物皆神官司檢領依例

供用其當國地租收納所在官舍隨事

支料若遭年不登損田七分已上免徵

租稻並注帳申送所司

延喜式卷第四

延長五年十二月廿六日

外從五位下行左大史臣阿刀宿祢忠行

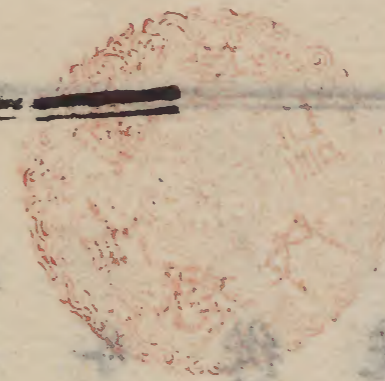
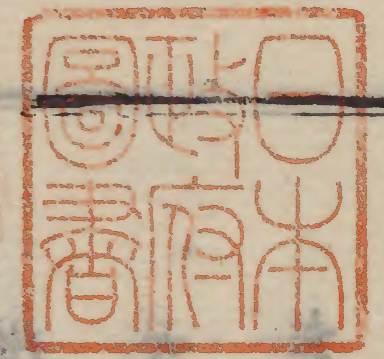
從五位上行勘解由次官兼大外記紀伊權及臣伴宿祢久永

從四位上行神祇伯臣大中臣朝臣安則

大納言正三位兼行民部卿臣藤原朝臣清貫

左大臣正二位兼行左近衛大將皇太子傳臣藤原朝臣忠平

地書四
三



Vertical columns of text in archaic Chinese characters, including dates and official records.

Blank page with faint bleed-through from the reverse side.

