

穀似集

上

番外書冊

詩集文集

詩文

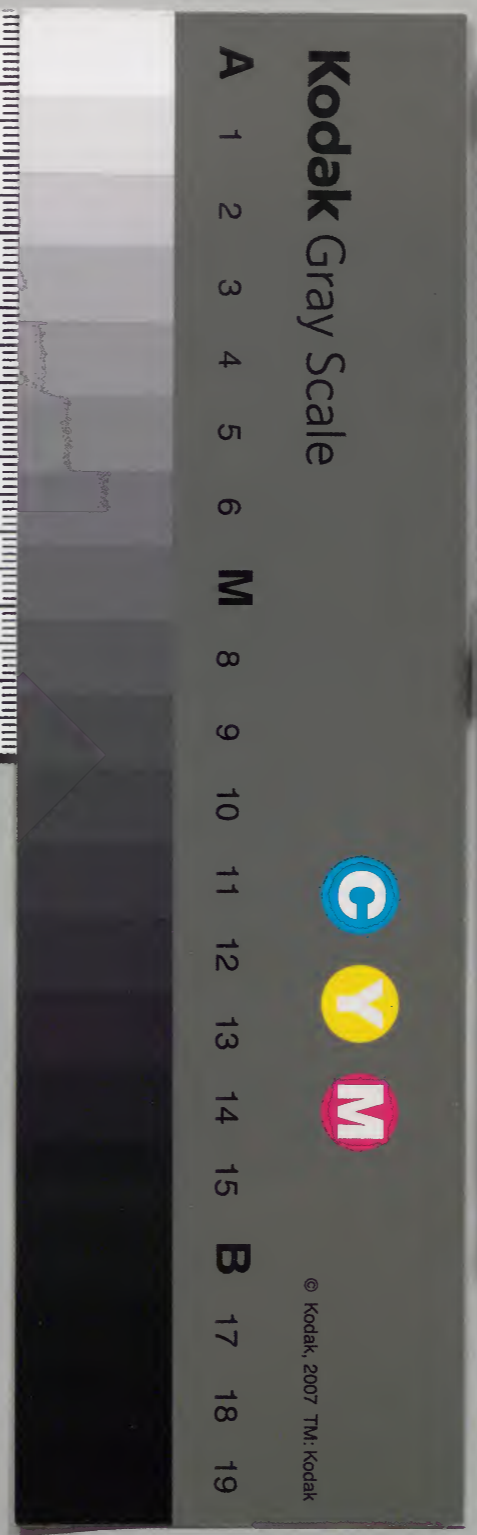
和書門			
二六四八	一號	類	
二八	四函	冊架	

315

內閣文庫		
二六四八	一號	類
二八	四函	冊架

內閣文庫	
番號	和 26481
冊數	2 ( 1 )
函號	206 315

206-315

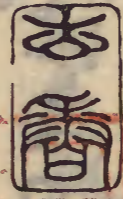


尾池先生著

穀似集

晚翠社藏板

叙



淺草文庫

因龜尾池王氏物刻之穀似集亦  
浪華後藤氏遺志承序之卷其  
先人相陽翁之詩中卷以見臣哉作  
末卷乃玉氏所自化也余矣而閱之相  
易混純社送老當時以詩盛行而

淺草集序

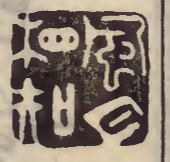
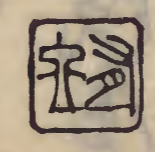
詩之新意不陳橙橙之習也哉  
玉氏尚宋元詩集乃其時與其詩  
根柢不遠奇致之徑亦每每樂於如  
錦之溪雲和鳴如珠如朝之在位也  
而移他家方之其初法國以詩為家  
亦試比之相陶父子之能類族在乘人

相陽沒已久矣其我之化古金武采  
已中悔尚名海內而無或不後為以  
其厚積而為傳也唯名之士見之  
能其愧乎聞相陶父子家世業皆乞  
治之腐其於戶外而以楊黃之能其  
父至此其社乃為詩人亦如也似予情

其平生僅得稱其詩詞而不及  
他姑書此為序以盡之  
嘉祐五年歲次壬子夏四月

伊概執研學人齊藤

煥設并書



余弱冠寓先師賴翁塾於京師。  
既而歸省潞州。俄而得翁手書。  
曰。頃有一奇人自南海來。字  
華下。時來往朱家。東尾  
手畫二句曰。一雙預辨少高

屐。試踏衝泥。買菊。忘曰。此所  
謂南海一奇人。尾池。玉民。在。賦  
滿城風雨。近重陽。之句。題  
也。不亦奇想乎。吾子。子。子。子。子。子。  
已。世。事。則。去。速。來。歸。交。手。

頃之。余再西上。相得。飲甚。尔後  
余傷於浪。集。少。相。通。音。問。其。數  
集。是。一旦。松。灣。君。突。然。來。訪。  
松。灣。即。玉。民。也。握。手。送。歸。尔  
束。書。筒。法。束。請。文。相。質。商。

承世處月。頃奇承手毅似集  
若千冊。徵求一云。繙而閱之。  
乃其考桐陽先生及松溪兄弟  
之詩。皆多有一語於人者  
焉。因舍冊而嘆曰。嗚乎。是桐陽

先生家。存一訓所使然。而又其  
兄弟相師相友。所教也。不  
然。何能至於此哉。宜乎。名以  
毅。以也。宜乎。賴翁之從余納  
交也。美濃。及岳。機。撰。再。後。

於浪蕪之松陰亭。

嘉永壬子良月吉



自序

集名穀似取諸小宛之三章所以  
記家庭訓迪之勤也蓋璜家世  
業醫而不先君子學益博行益修  
術益精經史子集莫不通曉而  
景濠遂於詩其薰陶子姪各有兩  
成立焉靜所兄承繼之後以起

卓之才加之以磨琢之力拓開所  
業有跨空竅之稱於是四方抱  
病請治者及挾策問業之徒輻  
湊其門處方挹教日不暇給而間  
寄思風月吟詠自娛其所作清  
雅流暢復入作者之域矣璠之  
不肯亦嘗趨庭受業怠惰不

奮卒無所成今也亦窮居布井  
環堵蕭然僅能以待訓誘  
童蒙而世之大人君子相與唱和  
泯沒不我遐棄者雖出諸公  
汎愛之餘未嘗不由先君子之遺  
澤也先君子在日璠既刊其集一  
卷以行於世頃日又輯錄其遺稿

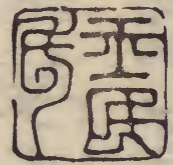


附以璜兄弟之詩公為三卷以感  
于家嗚呼螟蛉蜾蠃豈有可  
化之理况可以人而不如虫豸乎哉後  
世子孫讀此集者既景仰先君  
子訓迪之勤又企望其靜所兄繼  
述之美而更思以璜之不肖而不  
為大人君子之所棄者以其僅能

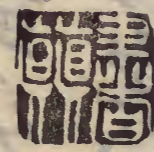
讀書作詩之故也奮勵刻苦  
夜以繼日則或能立身庶乎  
不隳去家聲矣果然斯集  
遂不為徒作是璜之所以  
深望于子孫也

嘉永庚戌春二月

嘉永 尾池世瑄撰



馬場吉環書



Handwritten text in cursive script, likely a preface or commentary, written in light ink.

穀似集卷一

圓龜

尾池槃寬翁

著

高口基子元

同校

松岡敏士慎

遊日枝山

漸知風致異，數里入天台。丹穴行求藥，蒼崖坐剥苔。

泉鳴深樹底，犬吠斷雲隈。塵表多佳趣，幽尋未擬回。

磨針嶺

朝上磨針嶺，危堂俯大湖。磯碕波面走，竹嶼霧中孤。

沙鳥飛無跡，雲鱸誤欲呼。放歌還自和，垂釣是吾徒。

後藤松陰曰劉阮之意謝靈運之詩派  
集中批圖以、者係後藤氏以、者係齋藤氏

出句大妙切對句差劣

占得地形

自昌黎來而可倒酌青蓮  
於地下矣  
齋藤補堂曰自馬乳想起  
甲州菊菊自菊菊想起  
青蓮金陵美酒落想甚奇  
詩亦有青蓮風致

馬乳河

馬乳之水猿橋來馬乳甲國處處栽顆顆累累綠交  
紫千朵萬朵貫玫瑰迅風吹向河源落何物春酒釀  
新開一飲一斛更無人徒見偃鼠滿腹回嗚呼天使  
青蓮謫此地便知糟邱築作臺

田家春望

一雨新晴淑氣濃乘春何處不從容東挑西李孤樽  
酒北里南村八尺筇

觀魚石

桐谷處士園中六勝之一

石頭孤坐夕陽遲樂擬濠梁獨自知客到爭求養生

訣觀魚人在水中地

紫烟潭

同上

華堂春燕有餘酣者茗松窓尚夜談不怪紫烟浮石  
鼎主人瓶綆汲仙潭

詠雲

觸石峰頭斷復連從龍送雨忽油然萬重晚宿蒼梧  
野千片秋浮汾水邊詩就山中怡可贈夢醒臺上望  
無緣大風一起飛揚甚想得劉邦過沛年

次堀子脩見寄韻

子脩備後人時在京師

雙鯉詩傳天一涯報言書劍滯京華懷人春色還無

拙堂曰甚作去邦作郎可

松陰曰恨不使謝靈運評

賴風雨江梅笛裏花

德永子厚坐忘亭會鈴木玄鳳松本子茶高橋

如玉諸子分得韻虞

負郭樓高風物殊煙篁雨檜日將晡雙投玉案詩千

首相見冰心酒一壺漆谷山雲藏麋鹿絲瀆松籟自

笙竽興酣不識誰為客欲脫荷衣醉據梧

同諸子遊松本子茶拾月樓

樓在屋嶋

結構隣丹巘清遊擬錦江午眠松下榻夜話竹邊窓

煮茗風生腋飛觴月照釭褰裳更明日欲伴鷺雙雙

席上次德永子厚韻贈主人子茶

松陰目前六句頗覺天籟

清遊經海嶠幽意屬樵漁堂舊擅無急盤香食有魚  
嘯音搖嶺樹醉眼睨村墟禮數非吾事將迎任爾踈

幼女詞

帳前秉蘭燭長女作書時未識相思字唯言染翰遲

賦松壽人

岱畎傳嘉種栽培南海濶輪囷蟠百頃錯落擢千尋  
秀葉籠青靄貞蕤綴碧琳秦官嫌麗飾陶徑愛幽深  
液助仙人鼎枝栖閨苑禽萬齡期勁節六袞呈芳心  
偃蓋垂當席繁音奏入琴堂萱分黛色階樹雜清陰  
散木何同伍良材此作林善哉君子圃不遣採樵侵

遲字尤見幼女

山居分得韻元

不容軒冕客，薜荔網衡門。村隔寒溪水，雲隣老樹園。  
一瓢供晚醉，群果代晨飧。非擬箕山隱，巖阿吾性存。  
同鈴士德高，太野訪高橋。如玉途中分，得韻微。  
西落携藜杖，南薰吹葛衣。杜鵑花已謝，金杏子方肥。  
魚杓松間寺，茶烟竹外扉。舊交淡如水，聊欲濯炎威。  
春入倡家分得韻虞

三四頗有詞曲之體古朴而妙

塞上詞

倡門枯柳待春蕪，臘酒香浮白玉壺。却恨合歡宵漸短，  
休歌日出東南隅。

龜手猶持戟，城南雪没人。揚柳邊頭笛，胡兒浪說春。

山寺看花

劉雲碧殿半空懸，赤日春浮寶樹顛。穿迳稍妨山鳥睡，  
弄花故愛野僧緣。錦茵並坐高低石，香雨晴飛遠近天。  
一飯清菰留客賞，巖扉不鎖竹房烟。

宮人斜

三五小星宵有無，蕭然墓木宿宮烏。紅妝一自梅花謝，  
歲歲春風吹不蕪。

送野間公寬遊黃備州

觀山畫山未是真，但要心性與山親。喜汝近日丹青

對句妙出句較劣

敬世之語

技不學尋常對凡人，往矣試探泰山勝。相邀山靈合  
不嗔，我以前言聊戲汝。遲汝他年筆有神。

雨中海棠

芳園三月雨濛濛，露蘂煙英漸放紅。想見華清初出  
浴，嬌姿無力立春風。

塞下曲

身老邊關戍，名期麟閣勳。幄中千里策，麾下萬人軍。  
筆策宵吹月，旌旄曉拂雲。城南已傳捷，酩酊有餘醺。

春日野遊

晴色鳴鳩外，村村春事勞。堯風吹北里，舜日照南臯。

阿聰消魂

綠動千疇麥，紅蒸幾樹桃。醉來隨處睡，花片撲吟袍。

遊仙曲

王母堂前花壓欄，九霞酒熟暫留歡。春風醉殺群仙  
子，侍女相扶上彩鸞。

春宮詞

鑾輿輾過百花中，月底笙歌西又東。戶戶葳蕤渾不  
鎖，春風三十六離宮。  
御苑春風綻玉梅，新妝誰學壽陽來。君王醉在花前  
立，笑見宮娥偷得回。

阿蘓山歌壽肥後醫人田中禮夫六十

芙蓉城之瓜豈有所托諷

滄海西頭阿蕪山，削玉一柱上撐天。層嵒晴灑銀河，  
 水絕峰暝接香爐烟。天孫昔卜考槃地，維嶽降神邦  
 之媛。仙匹靜好琴在，御騰遊不盡縹緲間。月環星佩  
 斗邊響，瑤闕銀臺霞外懸。靈境玄蹤誰尋真，斯翁六  
 旬松柏顏，隱淪夙存濟物志。口誦軒皇蘭室編，高巔  
 眠花三珠樹，大麓漱流五色泉。吹笙時乘黃鶴過，採  
 藥或跨白鹿還。兒孫張讌千壺春，滿堂客唱萬斯年。  
 金母出車崑崙雲，安期褰裳瀛洲瀾。瀛洲崑崙路遠  
 近，世人塵眼那得看。龜齡鶴算為君壽，石髓松屑助  
 君餐。即是蘇山肥遁子，即是蘇山高踏仙。

同高橋如玉野間公寬遊松山洞林院席上賦  
 贈梅溪上人分得韻豪

松山北枕海門高，詞客登攀屐履勞。駒壑秋陰生鳥  
 道，龍宮仙梵雜風濤。謝家幽興寧他讓，廬嶽玄談引  
 我曹。况復碧雲君有贈，人間持去照蓬蒿。

題某生村莊

梅風春墅酒，竹月夜堂琴。偃卧消微倦，詩情一枕深。  
 正明館落成

爽塏他年卜經營，此日成周官。追古典，魯國集諸生。  
 共喜登龍會，私懷附驥情。斯文期不朽，行育幾豪英。

全首整齊字字前半是  
 社拙堂曰盛唐風味近人不覺見

送僧法梁遊赤石

行矣春風送木杯，聽經偏近雨花臺。便知他日明珠色，探得遙從赤水回。

舊宮人

歌舞先朝早得名，御前特賜鳳凰笙。有時深院吹明月，不是紅顏薄命情。

春雨集朝音閣

一望東郊十里遙，相携層閣倚岩堯。鐘聲乍下諸天雨，塔影翻懸大海潮。蒼筤林深雲漠漠，蓮花漏永晝蕭蕭。探芳欲拂春陰去，柳岫新添水半腰。

松陰曰使象更在當下何等評

頭有宋僧諷買似道詩意

巧而婉

旱

泉涸山焦已數旬，炎風滿地漲炎塵。懶龍知在何邊睡，不向人間動片鱗。

明妃曲

寶髻慵梳胡女嗔，瘦顏對泣鏡中人。如今若使君王顧，應信丹青畫得真。

山莊栽松

一樹青松咫尺傳，半峰風露短鏡前。龍鱗未化枝枝雨，鶴影纔迷葉葉烟。他日秦封移此地，而今丁夢落誰邊。還期香實留供客，不是仙遊學偃佺。



春日尋隱者

一雨深山草亦青，躡雲何處訪林亭。  
舊蹊纔認桃花樹，洞裏春眠醒不醒。

詠燕

兩細風微燕燕斜，新泥舍去陌頭花。  
錦窓繡戶巢將遍，不是當年王謝家。

擬古

死人親螻蟻，生人飽膏粱。  
郭北多悲風，薄言立彷徨。  
古墓與新墳，蕭蕭白楊長。  
狐兔下為窟，牧豎溺其傍。  
對茲有歸思，江永不可方。

可入古詩源中  
拙嘗以此篇雖擬古較有新  
意所以可誦

楊柳枝詞

楊柳枝頭花未飛，輕風欲待點郎衣。  
驂騑偏繫誰家樹，愁絕吳閭春盡歸。

智空上人講書於京師光明寺賦一律寄贈

雲擁經臺諸品新，談空揮麈氣超倫。  
彌天朗照雙慈眼，覺海清涵一汰身。  
花雨瑞禽啄去香，風寶樹虎來馴。  
憑君欲假津梁力，獨有迷川問渡人。

友人勝田午子遊赤松文學之門賦寄

玉帛雲裳明月環，乘風遙入赤松山。  
鶴雛一謝鷄群陋，名在仙家第幾班。

獨有作吾是何如

松陰曰妙作酷似西土  
吻

和香高橋如玉見贈

綠綺之琴金錯刀、佳人持贈向蓬蒿、肯容狂客誇鸚鵡、  
相過名家見鳳毛、蕙芷秋霜寒劍佩、階庭夜月涉風騷、  
向來愧乏枚乘興、還欲從君賦壯濤、

早行

斜月山間逐步空、何村鷄犬五更風、雲垂古渡迷深  
涉、孤艇人眠蘆荻中、

移竹

睡柳嬌花彼一時、蕭騷今得此君宜、枝垂鳳實和雲  
擔、根抱龍孫待雨移、露葉猶餘湘水淚、風竿獨立首

出句奇對句差劣然亦孤竹字苦心可見

陽姿羊求他日經過地、試使前山明月窺、

題白頭翁圖

芳樹枝端兩始收、幽禽呼暖去還留、怪君老境春情  
密、每遇花時回白頭、

閨怨

不恨阿郎見面稀、凱旋應報漢恩輝、今年轉戰還何  
處、纔說燕支淚濕衣、

送林大夫嚴卿之駿河

子子千旄秋並過、駿城氣色入看多、千金曾買燕臺  
馬、短褐猶聞齊客歌、天上玉蓮晴望嶽、鷺邊黃瀨晚

臨河知君不少登高興賦就還當傳薜蘿

賦鶴壽藤村生母氏

北堂琴在御唱起鶴南飛南飛栖何許海涯琪樹枝  
啜藻與菱喂飼顧阿兒阿兒已成長踰躑閑羽儀  
一鳴千金壽再鳴恊萬期遐齡有是哉願言保厖禔

題懸解居

蝶夢春深睡半醒花開花落鎖柴扃養生心遠人間  
世日讀南華一部經

送人罷官歸山

五柳先生放白鷗

曾悔軒裳誤此生秋風忽動故山情舊時猿鶴應無

初稿蝶七絕伯仲之間

悔字恐太暴

可謂反北山移文

恙夜月迎君鳴幾聲

七夕詞

宿雨初晴碧樹秋彎彎新月照高樓樓上女兒望星  
渚陳果薰香拜且語浪說天上少佳期不知佳期無  
盡時浪說天孫多巧思不知巧思藉習肄一年三百  
有六旬停梭拋杼只茲辰隔河牛郎薄夜迓妝罷徐  
俟烏鵲駕白榆歷歷青桂馨天風吹落佩環聲吾徒  
相見且觴驛唯願清遊永今夕

官怨

雪後深宮夜色幽朱簾十二捲來愁天寒太液池頭

月怨殺恩波凍不流

晚春謾成

二十四番陣陣風，李花呈白桃花紅。紅老白衰連日雨，處處鶯簧曲欲終。家家惜春情匪淺，春來春去奚。忽忽試問一團好和氣，何人留住，在胸中。

夏日偶成

小園五月有鳴蜩，莎徑松關不寂寥。畏日兼謀題句便，傍窓移植碧芭蕉。

宮詞

君王近下讀書幃，南殿詞臣夜不歸。紅妝纔理眠岑

寂，縱是行雲何處飛。

得原田千里江戶書却寄

白雁秋高思萬端，暮雲江閣重憑欄。芙蓉南國愁中老，風雨東關夢裏寒。總為朱絃稀和曲，偏勞錦字問加餐。西窓剪燭知何日，共話斯心坐夜闌。

訪道士

一道丹泉流出溪，真人家在數峰西。山中曆日花傳信，洞裏乾坤鶴共栖。碁局更無樵客看，酒瓶還有玉童携。因君重覓登仙路，滿目烟嵐步步迷。

山家閨怨

奇想未經人道但逢故路字恐未醒

山闌一別感年華，却似仙源日月遐。只恐歸人迷故路，春來剪盡武陵花。

早春

陽和青帝澤，遍向草茅傳。柳色千門外，鶯聲一枕前。酒家餘舊債，騷社募新篇。釣侶迎相揖，高歌入暖烟。

風折花枝

欲把瓊葩瓶裏移，曉園支杖立多時。花神情思何曾淺，解倩東風折一枝。

中坦卿夢梅賦詩覺後唯記月滿長廊四字因乞諸子續成之賦此為贈

月滿長廊梅四圍，清遊不辨夢耶非。醒來莫怪香盈袖，昨夜羅浮携句歸。

去婦

嗟儂無舊貌，欣爾有新婚。寂寂朝妝鏡，遲遲晚出門。春風桃葉渡，夜雨竹枝村。回首來時路，何花不斷魂。

夏日即事

筠簾半捲欲黃昏，坐待微風來入門。何事炎蒸偏逼我，山雲挾雨過遙村。

白河青木子旌携廣瀨文學書來訪賦謝

新知手挈舊知書，海曲烟花訪草廬。空谷徒懷楚然

拙堂曰此等詩唯當求於古人集中

松陰曰前半太有谷風之風味溫柔敦厚矣

拙堂曰僕亦有一詩云簇濕雲衣無賴戴將涼雨過前村

喜樓無佳矚，食無魚。

經故道士觀

蒼苔白石路難分，丹竈烟沈鹿作群。故觀無人春欲盡，碧桃花落洞天雲。

松陰曰呂仙口吻

游仙詩

層館百餘尺，結在白雲鄉。飛梁彩虹轉，綺檻和風揚。西顧眺瑤池，東眄入扶桑。往來抱真侶，霄駕下崇岡。丹泉漱神漢，瓊笈發靈章。仰招子喬鶴，俯撫初平羊。歌者董雙成，舞娥杜蘭香。側聞生民樂，宴安飽膏粱。已矣秦與漢，南面求奇方。

秋日田家

紛紛霜葉下庭皋，秋熟田園鳥語高。家貯相牛書一部，西窓殘日課兒曹。

三太妙三四差陳

為三谷立民壽母氏九十

春風行酒綵雲飛，影接賓筵舞彩衣。豈啻蒼顏推壽考，夙聞彤管照庭闈。杖頭扶老鳩無恙，堂後忘憂草自肥。結伴瑤池堪並駕，佇看青鳥寄書歸。

巧聯  
拙堂曰壽賀詩難得佳句  
不意有此妙作

擬送聘唐使

御苑流鶯悵別聲，乘春玉帛遠西征。日邊金節星為使，天外仙槎月送行。淮海風煙探禹蹟，長安文物問

周京善隣萬里情依舊當信扶桑有鳳鳴

塞下曲

星門遙夜射天狼魚海秋高白羽霜虜酒千鍾齊饗士將軍營裏舞降羌

酬公族大夫王鳳源君惠詩

置酒西園醉幾人朱簾翠幙坐迎春何當清夜陪飛蓋鄴下風流今日新

送原田千里之江戶

紅顏青鬢劍橫腰馬首東風意氣驕爭道關河勞跋涉自憐泉石得逍遙海雲晚望蓬萊路澤國春吟杜

若橋到處烟光佳矚足遲君新句寄瓊瑤

秋前一日集大夫源公

梧桐一葉暗相催佳讌高齋延客閑華月穿林從卜夜祥雲當檻好登臺南天苦熱歌將盡北海清風醉後來自是大夫耽作賦預緣楚調問悲哉

庭竹

風雨書窓外琅玕箇箇齊隨意為龍去寧期費叟携

征馬嘶

龍媒三萬匹奔逐去嘶邊斜月水霜窟悲風首箇天胡雛聞落膽漢卒顧揮鞭壯志元千里聊酬伏櫪年

松陰曰這柳無乃亦竹鹽手

春遊曲

花鎖紅樓鶯語長，長安三月闌。群芳佳人手種門前，柳借與王孫繫驕驪。

老婦嘆鏡

妾家寶鏡昔誰鑄，清輝一照肝膽露。妾心夙與寶鏡期，只恐鏽澁生塵霧。門前屢迎負局人，金膏洗拭無晨暮。菱華斜映池中波，月影倒射階前樹。匣鏤琅玕連理枝，鼻繫錦繡同心絲。金屋頻窺桃花面，綺窓巧畫柳葉眉。朝妝靚夕妝靚，手把寶鏡幾照映。誰知女子原無十年盛，須臾容顏衰且病。妝鏡臺舊空塵埃。

拙堂曰全篇中唐人口气

白頭吟就還自詠，昔時自矜鏡得人。今日自悵人負鏡，鏡乎鏡乎爾焉。依愛護豈忍暫相違，孤鸞影寒強自照。秋風零落舊舞衣。

寄山中人

聞爾經過地，青山勝事偏。雲晴窺鳳穴，月出俯龍淵。酒德為何頌，茶經著幾篇。憐予幽討滯，散髮望遙天。

夢舊

倦眠吟牖午，夢入兩髦春。嬉戲多佳境，提携半故人。土城臨北里，竹馬向南隣。忽覺風吹面，醒敲衣上塵。

燈花



瓦燈花結玉池蓮影照幽窓黃嬾前一爆眠驚求不  
得併將喜事落誰邊

道後温泉

鑾輿當日問靈源浴罷餘波千古温諫庭歌就人安  
在老樹幽禽自一村

六車杏隱寄示月夜墨水泛舟之作次韻答之

萬頃金波墨水濱朝風弄月興應新此身願作橫江  
鶴去訪中流倚棹人

蝶戀花

日高翅粉露初乾尋遍芳園春幾闌東風戀戀花房

無殺壁矣

詩餘體僕无所不解  
拙堂曰翁詩無所不有

夢瓊藥香深一枕安

城崎温泉客舍贈阿州津田生

名山臨北海高士自南州詩思鷗邊棹碁聲竹裏樓  
靈泉同試浴異縣共悲秋多謝冰壺贈殷勤問重遊

新年作

寒盡風煙麗時平天地清三農忘帝力萬國奉王正  
綠入江頭草黃翻柳上鶯熙熙瑞雲裏絃誦滿春城

謝中坦卿惠梅花

城東高士園中貯幾名姝名姝無他族同宗宋聖俞  
素質却脂膏古香壓薰爐松篁盟堪結桃李顏欲無

松陰曰前半尤妙

拙堂曰三四絕妙好詞

松陰曰羅浮美人得斯珠  
幾與空手別師雄者實別  
一笑

絕妙題畫畫致死目  
拙堂曰一二最佳

詠物如此不墜小樣

一朝割清愛、仙妝降吾廬、勝以騷雅佩、載以道德車、  
欣拚匪淺虧、調護欲何如、願吾無金屋、幸爾親玉壺、  
淨几寄高蹤、新水浴芳膚、卷簾通蝶使、隔窓惱鶯雛、  
左顧一囊琴、右眄半榻書、攤書又撫琴、詐曾離須臾、  
夜夢慣尋詩、咫尺即西湖、

題畫

枯樹秋高水一灣、竹欄人望夕陽山、家僮早掉輕舟、  
去、釣得鱸魚幾箇還、

牽牛花

織女機中織碧紗、無端裁剪落人家、銀潢滴作良宵、

露洗出西風、旦旦花

丁亥元旦

五夜天鷄賜谷東、一聲四海共春風、雲晴城樹千重  
出、冰解溝渠百道通、何處遷鶯喬木上、幾家新柳暖  
烟中、陽和起我從今日、不醉花林便竹叢

春日山家

韶華何處不怡顏、黛色全舒雨後山、麗日和風新薜  
幄、暖烟高柳舊柴關、午溪停釣魚同樂、晚路簪花蝶  
共還、但恨梅梢徒逗月、無人來話半宵閒、

青奴

合作  
松陰曰佳句可入畫

拙堂曰亦不墮咏物家窠臼  
松陰曰巧句新句似有所感

屈曲何人損爾軀，虛心不必訴區區。  
清風朗月猗猗綠，昨日為君今日奴。

新秋

嫋嫋西風吹晚帷，枕頭閒却舊蒲葵。  
滿懷清味如何比，快意書編閱卷時。

題畫

巖壑寒生六月秋，懸泉百道水爭流。  
山人忘暑兼忘世，風竹烟松共一邱。

歲晚書懷

倚窓看暮景，風雪冷髭鬚。  
古意琴三尺，閒情火一爐。

第一句警人語二句爽人語  
拙堂詩中亦有畫

身逃塵海浪，詩負硯田租。  
懶散從人棄，黃家有酒壚。

冬夜友人見招席上賦呈

兀坐憑誰話，寂寥孤燈影暗。  
手頻挑繩牀，拋卷非關倦。  
茗室敲冰乍見招，簾捲梅風看淡月。  
窓留竹雪坐寒宵，家無旨蓄君休說。  
一歲新詩貯幾瓢。

庚寅元旦

十有餘年物外身，何論送舊又迎新。  
今朝一醉椒花酒，卧看兒孫慶獻春。

夾竹挑

灼灼紅交綠，幾遭半會妖。  
艷半蕭騷移來休說，居無

松陰曰天真爛然

竹望去當歌園有桃萬點晴葩霞色暖一叢風葉雨  
聲高武陵消息湘江怨併付誰家雙彩毫

題友人竹亭

欲收野趣賁幽栖綠篠遙移從澗溪葉帶水烟秋自  
淡枝來山鳥晝雙啼携茶蒼翠陰中煮得句琅玕節  
下題坐久方知懷抱爽清風拂檻月高低

題羽畎山人幽居

窓移午影未梳頭迎客呼童掃石樓半壁煙霞隣洞  
壑數檐風日俯林邱松深宿雨晴猶滴果熟群猿去  
又留欲識山人何事業藏書萬卷是孫謀

潮

澎騰勢何若萬里瀉鎔銀大信無今古雄威走鬼神  
紅鷺擊日出碧見漫天新錯訝鯤魚化怒搏凌九是

題庭竹

一日不可無此君與我親非君抱高節誰伴我居貧  
我亦蕭騷性不趁繁華春雨窓敲碁子雪砌聳吟身  
吟身不知瘦寒翠染衣巾脩脩數竿風可以娛我神

郊行即事

殘日垂平野飛雲攬亂峰樵蘇人去盡秋老暮天鐘

送人還山

夫子鬢仍玄底事戀雲峰主恩三尺鐵吾道一枝筇  
鹿豕林間社烟蘿世外封若問澄心處風聲長在松

句

春風吹舊燒夜雨長新苗○幽愛逢迎寡閒知宇宙  
寬○桃花紅處屋楊柳翠邊舟○風岍高低樹松樓  
點綴雲○風枝含鳳吹烟籜秀龍孫○曉潭猿血漱  
春洞鶴同眠○桑麻聞汝話藜藿助吾餐○雲沒來  
時路風傳飯後鐘○千峰橫暮靄獨鶻沒遙天○孤  
斟無客共幽詠有僧從○碁朋不到苔生石釣侶相  
携月上磯○午鷄饋餉東西路社鼓催人遠近村

○只應縱飲浮黃菊懶逐時人插紫萸○謝家芳草  
春深淺鄭國香蘭夜有無○楚岫忽驚雲作雨漆園  
誰辨蝶耶周○花院忘歸春二月松窓默坐夜三更  
○煙葉淥成新釀酒風枝吟斷舊題詩○一林風露  
湘江雨半畝烟雲梁苑秋○快意書編新枕席怡顏  
泉石舊膏肓○席移蟋蟀吟邊草舟掉魚龍鎮處波  
○風推柴戶宵疑客花落溪田春不耕○戀香鳥遠  
花南北寄遠人窺枝短長○春淺溪流冰護岍天晴  
巖瀑布沾衣○晴莎踏遍斜斜逕露槿編成短短籬  
○蘼蕪江上迷春屐揚柳津邊鎖暮扉○林密暗香

風竊去、雪晴踈影月窺來。○菊酒斟餘三盞，露荷裳著盡一池秋。○露上秧針千畝綠，蝶迷菜穗幾畦黃。○看雲流水聲中立，得句蹇驢背上敲。○密竹繁花迷曲逕，淡烟高柳認衙萊。○花栽後圃粗安堵，燕遶低檐初卜居。○林端鳩喚孤村雨，水面風來六月秋。○種樹書迎隣叟讀，娛賓酒與細君謀。○腸中三百丈錦繡，咳底千萬顆珠璣。○巖飛瀑雨檐端落，風奏松琴澗底聞。○依階蛺蝶栖無影，下隴牛羊嚼有痕。○雨露恩深還在野，莫將小草薄靈根。○童烏放雲闌戶早，花能迎客吐香多。○半江明月蘆中宿，一棹

清醑篷底歌。○只喜水田無惡歲，豈堪世路有頽波。○忽吹北海鯨波駭，直捲南山豹霧開。○霜飛蒼菖香無恙，月出蓮花漏欲闌。○薇蕨西山高士夢，蘼蕪南國故人情。○庭留姑射春冬雪，窓宿高唐朝暮雲。○騷壇有日埋吟骨，酒國無人招醉魂。○金梭織出宸園錦，簧舌調餘玉女笙。○老之將至誰能禦，家有餘慶聊自娛。○吟鬢漸帶莖莖雪，老氣猶含字字霜。○杏壇花落寂無人，滄浪歌殘獨有水。○半圃香霞鶯寄夢，一欄麗日蝶爲賓。

穀似集卷之一

十一

○ 齊 蘇 武 使 節 入 匈奴 庭 歸 漢 武 帝 曰 半 國 皆 蘇 武 節 蘇 武 在 匈奴 十九 年 節 旄 盡 落 蘇 武 遂 與 漢 使 俱 歸 命 字 子 卿 京 師 蘇 武 之 臨 別 王 女 嬃 曰 生 去 矣 難 復 得 見 蘇 武 曰 臣 死 且不避 匈奴 之 難 臣 死 且不避 匈奴 之 難 臣 死 且不避 匈奴 之 難

○ 漢 蘇 武 使 節 入 匈奴 庭 歸 漢 武 帝 曰 半 國 皆 蘇 武 節 蘇 武 在 匈奴 十九 年 節 旄 盡 落 蘇 武 遂 與 漢 使 俱 歸 命 字 子 卿 京 師 蘇 武 之 臨 別 王 女 嬃 曰 生 去 矣 難 復 得 見 蘇 武 曰 臣 死 且不避 匈奴 之 難 臣 死 且不避 匈奴 之 難 臣 死 且不避 匈奴 之 難

安政元年

穀似集卷之上終

BOOK 11

