

和名類聚鈔

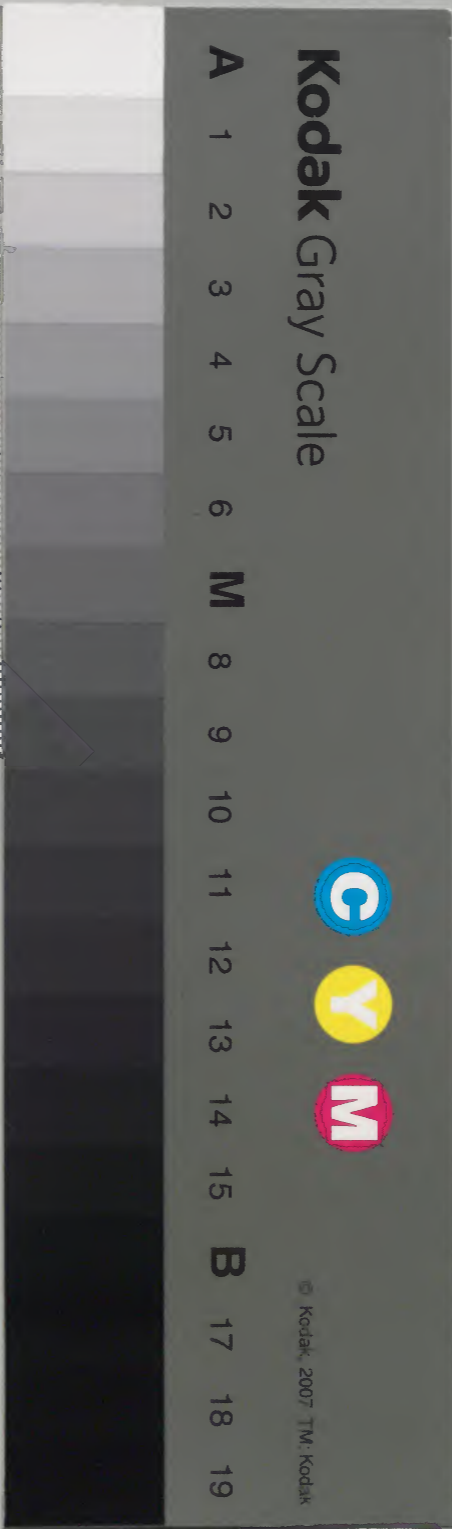
十二

和名類聚鈔
和書門類
二七九一三號
八七函
一八架
一〇册

和書門類	二七九一三號	八七函	一八架	一〇册
------	--------	-----	-----	-----

和書	二七九一三號	一〇册	二八函	二四架
----	--------	-----	-----	-----

內閣文庫	
番號	和 27913
冊數	10 (6)
函號	208 110



倭名類聚鈔卷第十一

船部第十四

船類百四十四

車部第十五

車類百四十六

牛馬部第十六

牛馬類百四十八

牛馬體百五十一

寶貨部第十七

金類百五十二

舟具百四十五

車具百四十七

牛馬毛百四十九

牛馬病百五十一

玉類百五十三

源順撰

明治十三年購求

船類第百四十四

舟フ子船附艘方言云關東謂之舟音周關西謂之船

音旋和說文云艘音蘓遭反船數也

唐韻云舶傍隋反抄云都具能布祿海中大

船也

艇附游艇唐韻云艇徒鼎反上聲之重漢語抄云艇乎夫祿游艇波之布

祿小艇也釋名云一二人所乘也

舴ツ子舻ツ子唐韻云舴舻責猛二音和小漁舟也

釋名云艇小而深者曰艇渠容反字案和名大加世

世俗用高瀬舟

船ヒ多釋名云艇薄而長者曰船當蓋反與

和名比良太俗用平田舟

舸ヒ多四聲字苑云舸古我反漢語抄高尾

舟一云戰士可乘之輕舟也

艘ヒ多四聲字苑云艘蒙衝二音又並去聲漢語抄云以久

佐乃不祿戰船也

水脉船ミラヒキフ子楊氏漢語抄云水脉船美乎比岐

桴イカタ論語注云桴音浮編竹木大目音伐字

小曰桴音浮玉篇字亦作解

查チ唐韻云楂鋤加反字亦作查水中浮

木也

舟事類說文云艘子紅反俗船著沙不行也

唐韻云舩魚綺反訓不整舟向岸也

舩初教友訓舩不安也

舟具第百四十五

兼名苑注云舩前頭謂之舩音逐漢

舟頭制水處也和語云閉

兼名苑注云舩後頭謂之艦音盧楊

後刺催處也和語云度毛

四聲字苑云帆音凡一音保風衣也

帆竿

云舩上掛檣上取風進舩慢也釋名云帆或以席為之故曰帆席也

楊氏漢語抄云帆竿保偈多下

文選注云檣波之良帆柱也又云

帆檣音以長木為之所以樹帆也

文選注云長梢駭交反師今之帆綱

也

舟簦

釋名云舟中床所以席物曰簦反布

奈度言但有簦如簦床也

爾雅注云蓆各度萬編菅茅以覆

蓬庫フヤカタ

屋也
唐韻云蓬庫蓬備二音和名舟上屋
也釋名云舟上屋謂之廬反力居言象

廬舍也

柁

野王按柁音曳字亦作棹太舩旁板

也

櫂

釋名云在旁撥水曰櫂直教友字亦

云加擢於水中且進擢也

檝

釋名云檝音接一音集使舟捷疾也

兼名苑云檝一音饒

檣

唐韻云檣音高字亦作棹竿也方言

云刺船竹也

唐韻云艣即古友所以進船也

唐韻云舩徒可反上聲之正舩木也

楊氏漢語抄云柁舩尾也或作柁和

人呼挾抄焉舩師是

考聲切韻云纜藍淡反又音濫維舟

索也

唐韻云牽絃音支訓挽舩繩也

唐韻云牝狗賦柯二音漢所以繫舟

牽絃 牝狗

纜

舩

碇 四聲字苑云海中以石駐舟曰碇定

紉 反字亦作紉和名伊加利 周易注云衣紉女余反又反下反字亦作紉和名夫祿乃

戽 音故和名洩舟中水 蔣魴切韻云戽由土利故緝反漢語抄云

勝 水和物也 楊氏漢語抄云勝布奈途反

車類第百四十六 尺遮反一音居

車駕 古史考云黃帝作車

輦 四聲字苑云駕牛馬入轅軛中也 四聲字苑云輦音餘字或作輿和名古之 車無輪

腰輿 唐令云行障六具分左右夾車其次

籃輦 晉書云陶元亮所乘乃是籃輦

輦 周禮注云后居宮中縱容所乘謂之

青蓋車 續漢書輿服志云皇太子皇子皆朱

輪青蓋故曰青蓋車

長簷車顏氏家訓云乘長簷車今案俗云也

四馬車論語注云小車四馬車也

副車會閉久流萬俗漢書注云副車云此度太萬比後乘也

飛車今案國人無兼名苑注云奇肱國人右臂故各之能作飛車從風飛行故曰飛車

指南車鬼谷子注周成王時肅慎氏獻白雉還恐惑周公作指南車以送之

車具第百四十七

車蓋俗車屋形大戴禮云車蓋夜加太二十八轆

以象列星也野王案轆音車蓋上椽也

車音唐韻云軌音車箱也漢語抄云車箱

車乃度古

軾音說文云軾乃度之岐美車前也四聲

字苑云軾之忽車後橫木也

唐韻云軌張流車轆也音國和名

在前謂之軾在後謂車轆也

釋名云軌音厄久所以扼牛領也

軌

軾附軾

轆

軌

軸

說文云軸與古加美持輪者也

唐韻云轉博車下索也釋名云轉按

和名度古在車下與輿相連縛者也

輪

野主案輪音倫和車脚所以轉進也

四聲字苑云輞於保和二云輪牙車

輪郭曲水也

轂

說文云轂乃古之岐俗云筒輻所

湊也

輻

老子經云古車有三十輻音福和以

象月數也

輶

野主案輶音割和名軸端鍤也

說文云釭古紅反又古雙反釭出鍤

也

輶

唐韻云輶胡巢反上聲之重又音果

乃車脂角也

乘泥

漢語抄云乘泥車乃都知

置

唐韻云置音董一音衝車上綱也

車簾

唐韻云幌幪俗云車簾車帷也

鞞

釋名云車中所坐者曰文鞞音與茵

之度用虎皮有文綵因輿而相連著

榻ニテ

也
唐韻云榻吐盍反和床也

四聲字苑云鞅音秋字亦作鞅車鞅

所以制牛後也

鞅ニテ

毛詩注云鞅音引所以引車也四聲字

苑云鞅於兩反漢語抄軛下二結頸繩

也

禘ケシ禔ニテ

唐韻云禘禔延二音俗云牛領上

衣也

牛縻ニテ

蒼頡篇云縻音與縻同和牛韁也字

牛馬類第百四十八

書云泰音春漢語抄云牛鼻環也

牛ウシ附ノ

四聲字苑云牛語允反和土畜也爾

雅注云犢音讀和名牛子也

特牛コトヒ

辨色立成云特牛俗語云頭大牛也

乳牛チノシ

唐廐牧令云乳牛犢十頭給丁一人

牧飼乳牛者牝牛有子之

水牛

文選上林賦注云沈牛今撰又見

越志即水牛也能沈沒於水中者也唐

韻云牯音水牛也

馬附駟等

四聲字苑云馬麻之上聲南方火畜

也爾雅注云牝馬一名驊馬上音草

萬牡馬一名駮馬上音父和王仁煦

日駒音俱和馬子也

穆天子傳云駿音後漢語抄云土岐

須久禮太馬之美稱也

駮馬音駮駮馬也野主日駮音駮

抄云於會馬之最下也郭知玄日駮

唐韻云駮音駮駮馬也

孫愐日駮音早今按此間突慈馬也

駮馬音駮

駮馬音駮

駮馬音駮

駮馬音駮

駮馬音駮

駮馬音駮

駮馬音駮

駮馬音駮

駮馬音駮

駮馬音駮

驢驘

說文云驢力居友與間同和似馬長

耳驘音螺驢父馬母所生也

本草駮洛陁二音良周書云驢駮

駮字亦作駮駮音駮有肉鞍能負重

致遠者也

牛馬毛第百四十九

黃牛宜都誌云黃牛灘有人牽黃牛辨色

烏牛辨色立成云烏牛楊氏漢語黑牛也

牦牛唐韻云牦普耕反今按此間牛色駮

牦牛唐韻云牦普耕反今按此間牛色駮

如星也

驄馬

說文云驄黃驄馬葦花毛馬也日本

純私記云美太良平乃字萬青白雜毛馬也

桃花馬

辨色立成云桃花馬葦花毛之

青驪馬

唐韻云駒馬火玄反漢語抄云鉄驄青

驪馬今之鉄驄馬也

連錢驄

爾雅注云色有深淺斑駁謂之連錢

驄漢語抄云連錢驄虎毛馬也云

驃馬

昆名反漢語抄云驃馬赤鹿

驃馬

說文云驃白鹿毛也赤驃馬赤鹿

毛也黃黃白色馬也

駟馬

爾雅注云駟音花漢語抄云淺黃色

馬也

騮馬

毛詩注云騮音留漢語抄云騮馬

也黃騮赤栗毛也赤身黑鬣馬也唐

韻云駒音紫馬栗毛也紫馬也

驪馬

毛詩注云驪音離漢語抄云純黑馬

也

騊駼

毛詩注云騊音錐漢語抄云蒼白雜

毛馬也爾雅注云蒼騊今按蒼者蘆

反俗云青白如茨色也
葦毛是

赭白馬毛詩注云駮音遐漢語抄云赭白馬也

也今按鶴形白雜毛馬也爾雅注云

駮今之赭白馬也

駱馬毛詩注云駱音落漢語抄云駱馬川原毛也沙駱馬黑川原

也白馬黑髦之馬也

油馬辨色立成云油馬糞毛

騂馬赤騂唐韻云騂音征漢語抄云騂馬赤

馬也騂馬赤色也

戴星馬爾雅注云白顛一名的顛俗呼為戴

星馬和名宇比太非能無麻

落星馬楊氏漢語抄云落星馬保文豆岐乃字萬

駮馬唐韻云駮音狼漢語抄云馬尾白也

駮馬乎之路能字麻說文云駮補卓反駮馬俗不純色馬

也

駮馬踏雷爾雅注云四駮皆白日駮音傳俗

知駮謂膝以下也四蹄皆白日駮音前

蹄蹄也俗呼為踏雪馬

牛馬體第百五十

牛角本草云牛角能先來反和名古都

耳筒 字カニ

李緒相馬經云耳筒又云耳管

唐韻云鬢音者今按鬢鬣俗云字奈

馬項上長毛也文選云軍馬弭髦而

仰秣鬢音毛師說

鼻梁 字ナミ

辨色立成云鼻梁俗云波

食槽 字ホホ

李緒相馬經云食槽欲寬食槽和名

廻毛 字ム

爾雅注云廻毛和名都

排鞍肉 字ラキト

李緒相馬經云排鞍肉欲成猶平

也排鞍肉俗云久

脊梁 字セツカ

辨色立成云脊梁世都賀俗

承鏡肉 字アツミ

李緒相馬經云承鏡肉欲垂承鏡肉

三封

李緒曰三封欲齊如須利

汗溝

李緒曰汗溝欲深汗溝俗云

歷草

辨色立成云歷草會保岐俗

尾株

李緒曰尾株欲鹿鹿猶大也辨色立

成云尾柱

云尾根俗云乎

鳥頭

李緒曰鳥頭欲舉辨色立成云曲肘

夜眼

辨色立成云夜眼與米漢語

蹄護杵附 玉篇云蹄徒奚反訓此豆米辨色牛

馬蹄也

陰脉俗云麻伯樂相馬經云陰脉良佐夜

糞門今按謂馬屎也伯樂日糞門音亮見形體部李緒

日糞欲八方

嘶音西訓以波由玉篇云嘶俗云以奈个久馬鳴也唐

韻云音渥俗云布馬腹下聲也

牛馬病第百五十一

蠡翁從二音說文云蠡和名久比在牛馬皮中

虫也

蹄躡古叶反與頰同四聲字苑云疾俗云豆萬以利牛蹄

躡病也

脊瘡俗云陶隱居日鹽有九種柔鹽療馬脊瘡

多胡

腹瘡俗云伯樂日馬腹瘡今案瘡即腫字也無

病直立腹下腫是也遣人騎行則汗

出即差

脚病俗云知伯樂日脚病阿奈岐馬有此病則效

嗽衣毛焦折前足重不能行

腹轉病俗云波伯樂日腹轉病良夜無馬有此病則

廻顧聞腹又有腹結病馬有此病則

卧起腹脹汗出

唐韻云驚勝利友與致馬脚屈重也

四聲字苑云斃昆祭友訓死也

金類第百五十二

金子力子爾雅云黃金謂之盪徒黨其美者謂

之鏐力幽即紫磨金也說文云銑蘇

反和名古加祢金之最上有光澤也

金屑子力子陶隱居曰金屑一名生金和名古加祢

都久云云

銀子力子爾雅云白金謂之銀宜珍其美者謂

之鐐力揭力和名之路加祢

銀屑子力子陶隱居曰銀屑一名銀蘇和名銀乃

說文云銅音同和名赤金也

銅子力子唐韻云錐直類好銅半熟也

說文云鍤他結反和名又路加黑金

半熟子力子也唐韻云鑛音鑛鑛鑛為刀甚利

鍤子力子本草云鍤落一名鍤液和名鐵乃波

會蘇敬曰是鍛家燒鍤赤沸砧上鍛

乏皮甲落也

鍊精

陶隱居曰鍊精一名鍊漿和名加祿乃佐比

鍛竈中如塵者也

鉛

說文云鉛音廷和名奈萬利青金也

錫

唐韻云先擊反鉛錫爾雅云錫謂之錫

兼名苑云一名白錫廬蓋反和名之路奈

水銀

蔣飭切韻云汞胡孔反上聲之重水

銀別名也唐韻云頰今案汞水銀滓也

貢粉

陶隱居曰汞粉和名美豆加祿燒時飛

鎮粉

著金上之名也俗名之水銀灰

小品方云鎮粉和名美豆加祿燒朱砂為水銀其上黑烟名也

錢

唐韻云錢初牙反與錢同錢異名也漢書志

云鎡居兩反訓世途都良錢貫也音義云鎡音容

和名世途乃波太毛能錢橫也

玉類第百五十三

珠

白虎通云海出明珠日本絶私記云

玉

四聲字苑云玉語欲反白玉寶石也

兼名苑云球琳未林音琅玕即玉音琨瑤

璞アタラシ
水精ミツノシラ

昆造昆造琬琰遠掩皆美玉名也
野主案璞並角反和名阿良太萬玉未理也
兼名苑云水玉一名月珠和名美豆止留太萬

火精ヒノシラ

兼名苑云火珠一名瑒陽燧二音和名北止

瑠璃

野主按瑠璃流離二音俗云留利青色而如玉者也

雲母

本草云雲母和名岐良五色具謂之雲華多赤謂之雲珠多青謂之雲英多

玫瑰

自謂之雲液多黃謂之雲沙
唐韻云玫瑰枚廻二音今按和名與雲母同見干文選讀翡翠火火齊珠也

珊瑚

說文云珊瑚刪胡二音色赤玉出於海底

琥珀

山中也
兼名苑云琥珀虎伯二音俗音久波久一名江

碑磔

廣雅云車渠陸詞並從石作碑磔也俗音謝古石之

馬腦

廣雅云馬腦俗音女奈宇石之次玉也

鑰石

考聲切韻云鑰石他侯反字亦作鑰鑰

鑰石似金西域以銅鑊雜藥合為之

鑰石似金西域以銅鑊雜藥合為之

鑰石似金西域以銅鑊雜藥合為之

鑰石似金西域以銅鑊雜藥合為之

鑰石似金西域以銅鑊雜藥合為之

鑰石似金西域以銅鑊雜藥合為之

鑰石似金西域以銅鑊雜藥合為之

鑰石似金西域以銅鑊雜藥合為之

倭名類聚鈔卷第十一終

倭名類聚鈔卷第十二

源順撰

香藥部第十八

香名類百五十四 藥名類百五十五

燈火部第十九

燈火類百五十六 燈火具百五十七

燈火器百五十八

布帛部第二十

錦綺類百五十九 繒布類百六十

裝束部第二十一

冠帽類百六十一 冠帽具百六十二

衣服類百六十三 衣服具百六十四

腰帶類百六十五 腰帶具百六十六

履襪類百六十七 履襪具百六十八

香名類第百五十四

香 樓炭經曰凡雜香有四十二種

沈香 本草云沈香沈俗音節堅而沈水者女林反

也兼名苑云一名堅黑

淺香 南州異物志云沈香其次在心白間

不甚堅者置之水中不浮不沈與水

平者名曰淺香也

麝香 爾雅注云麝食夜反脚似麝而有香

衰衣香 文字集略云衰衣香衰於業反衰衣俗云衣比

丁子香 內典云丁子鬱鬱金見下鬱金律膏鬱金見下

文

薰陸香 兼名苑云薰陸香俗音出中天竺也

牛頭香 兼名苑云牛頭香俗音出大秦國氣

青木香 似麝香

雞舌香 南州異物志云雞舌香是草花之可

含香

雀頭香 江表傳云魏文帝遣使於吳求雀頭

香^上

龍腦香蘇敬本草注云龍腦香者樹根中乾

脂也

青木香南州異物志云青木俗云象自出天竺是

草根狀似甘草

零陵香南州異物志云零陵香土人謂為燕

草

都梁香荊州記云都梁縣有小山山上有水

清淺其中生蘭草俗號蘭為都梁香

兜納香魏略云兜納香出大秦國

兜末香漢武故事云兜末西王母燒之本是

兜渠國所獻

流黃香吳時外國志云流黃香出都昆國

梅檀香

艾納香廣雅云艾納出野國

甘松香

迷迭香魏略云迷迭香出大秦國

詹糖香本草云詹糖香詹糖二音占唐

鬱金香

白芷香本草云白芷香芷音味辛生河東

蘇合香唐志云蘇合香出蘇合國蘇字反本草

疏云是諸香草煎汁名也

百和香神仙傳云淮南王張錦繡之帳燔百

和之香燔燒也音繁

甲香俗云合螺屬也南州異物志云甲香講二音

可合衆香燒之皆使益芳獨燒則臭

芸香禮記注云芸音雲和乃香香草也

薰爐漢劉向有薰爐銘度利薰爐此

方言注云火籠多岐毛乃今薰籠也

香囊唐韻云幃音圍又許歸反香囊也

藥名類第百五十五

丹藥 大唐延年經云九微丹一名七耀丹

一名延年丹 一名寶珠丹 一名歸命丹 一名玄霜丹 一名絳雪丹 一名無忘丹 一名寶花丹

紫靈丹一名長生丹 一名反竟丹 一名耀日丹 一名神山丹 一名太一丹 一名太易丹 一名濟神丹

招魂丹一名金生丹 一名太陽丹 一名倒景丹 一名上景丹

四神丹一名神變丹 一名重耀丹 一名重玄丹 一名流雪丹 一名延壽丹 一名控鶴丹 一名神瀆丹

三景丹一名飛雪丹 一名忘憂丹 一名練神丹 一名赤耀丹 一名紫微丹

太一三使丹 一名捧香丹 一名持節丹 一名雲奔丹 一名太一丹 一名上仙丹 一名太一

五靈丹 一名昇霞丹 一名雲花丹 一名九華丹 一名九變丹 一名九光丹 一名麗日丹 一名素日丹 一名度厄丹 一名八景丹 一名四時丹 一名飛

八石丹 一名八景丹 一名四時丹 一名飛

金膏丹 一名昇仙丹 一名朝霞丹 一名絳綾丹 一名冲虛丹 一名玄塵丹 一名玉液丹 一名靈花丹 一名靈景丹 一名神化丹 一名玄塵丹 一名不老丹 一名死丹

玉粉丹 一名金英丹 一名步空丹 一名凌虛丹 一名輕舉丹 一名華景丹 一名同人丹 一名披

紫遊丹 一名步空丹 一名凌虛丹 一名輕舉丹 一名華景丹 一名同人丹 一名披

雲見
日丹

玄黃丹 一名黃花丹 一名散華丹 一名紅景丹 一名春苑丹 一名雄黃丹 一名赤流珠丹 一名紅

流珠丹 一名雄黃丹 一名赤流珠丹 一名紅紫相間丹 一名太一中黃丹 一名太

紫雲丹 一名步虛丹 一名紫房丹 一名紫陰丹 一名流珠白雲丹 一名玄珠絳

凝階積雲丹 一名飛化神羨丹 一名朝霞散粉丹 一名迴

白雲丹 一名迴 諸家方云千瘡膏 澤蘭膏 枕中膏 升麻膏 水銀膏 賊

和名卷之十一

風膏 犀角膏 白芷膏 生髮膏

蓮子膏 五黃膏 胡粉膏 替波膏

丹參膏 雄黃膏 附子膏 烏犀膏

漆膏 商陸膏 長髮膏 藍膏

麝香膏 芎藭膏 木蘭膏 射干膏

當歸膏 射干膏 黃芩膏 大黃膏

消石膏 五味膏 甘草膏 松脂膏

槐皮膏 兒惡膏 兒惡膏 兒惡膏

大黃膏 消石膏 五味膏 甘草膏

槐皮膏 兒惡膏 兒惡膏 兒惡膏

丸藥

諸家方云七氣丸 治七氣病七氣者

各决明丸 治目不明 寒熱氣之類其狀

烏梅丸 治下痢 當歸丸 犀角丸

七疝丸 治疝病 備急丸 消飲丸

紫菀丸 芒消丸 前胡丸 雞距丸

胡椒丸 桃人丸 黃連丸 伏苓丸

大黃丸 杏人丸 昌蒲丸 定

車丸 此藥載車常隨 昌蒲丸 定

此藥載車常隨 昌蒲丸 定

丸藥

志丸 治人志不定 鎮心丸 治如心 不胃丸 治腹中百病 四神丸 治萬病 魏文九虫丸 治腹中九虫 人參丸 治長 龍骨丸 治血 駐車丸 治下痢 厚朴丸 治暴下 牽馬丸 治常牽 馬買丸 治之故 防風丸 治喉腫 橘皮丸 治爛瘡 通明丸 治中 甘草丸 治喉 葛椒丸 治 千金丸 治 大棗丸 治 礬石丸 治 麝香丸 治 亭歷丸 治 消脹丸 治脚氣 飲昆布丸 治瘰癧 桓山丸 治瘰癧 支子丸 治小兒 棄醫丸 治醫故 槐子丸 治小兒

散藥

丸 治五癆 桂子丸 治咳 桑皮丸 治 玉壺丸 治痰 松脂丸 治年耳聾 十水丸 治 水平內丸 治心腹滿 露宿丸 治宿露 雄黃丸 治癩 細辛丸 治百節疼痛 朴消丸 治腹中滿 胡麻丸 治補五 益氣丸 治遠志 腎氣丸 治腎氣 溫泉丸 治切病 殺鬼丸 治夜半 萬物丸 治 入軍丸 治 度世丸 治 飛雪散 治 菊花

散 人參散 日日散 四時散

署預散 防風散 治遍身風腫 干薑散

决明散 治目不明 昌蒲散 蜀椒散 帶

齒散 如核裹綿帶 齒夜上云云 熨火散 以綿裹之 今燒以熨

背痛 木蘭散 桂心散 菟荑散

細辛散 寒食散 服之寒飲寒 故以名之 龍骨

散 浮石散 治咳嗽 小豆散 治赤病 慈石

散 挑膿散 治膿 惡肉散 商陸散

治白疾 雞舌散 治胡鼻 牛鰓散 赤耳散

蒲黃散 治下血 豆醬散 敗醬散 治陰中瘡

伏苓散 壁土散 治肝門出 消石散 治小便

不通 鉛丹散 治陽病 五痔散 治五痔 定志散

鹿角散 治陰起 胡麻散 治腰疼 麻子散

枸杞散 益氣延年 治人老 聰明散 別離散

治男夢見女夢 見男悲愁喜怒 十精散 益多散

委雞散 秃雞散 七類散 柏葉

散 諸家方云皇子湯 一名王子湯 治下痢欲死 小豆

湯 白石湯 大黃湯 破棺湯 服之

破指 三皮湯 用桃李梓 石榴湯 治痢杏

破指 三皮湯 用桃李梓 石榴湯 治痢杏

湯藥

人湯 犀角湯 治脚腫 鯉魚湯 五香

湯 治丁腫 葵根湯 治下痢 大豆湯 一云大豆

中走馬湯 治走馬 大棗湯 治吐厚外

湯 治霍亂 理中湯 麻黃湯 梁米湯

竹皮湯 治血 離瘡湯 治瘡 青龍湯 玄

之桂心湯 龍骨湯 伏苓湯 麻子湯

龍湯 白虎湯 當歸湯 甘草湯 瞿麥

生薑湯 救命湯 治上氣 遠命湯

湯 治胞衣 還魂湯 全死 九盞湯 煮藥之

湯 治少山 馬道湯 治下 三沸湯 五

煎藥

蓋水煮之 故以名之 馬道湯 治下 三沸湯 五

水湯 煮槐柳桃桑穀 考聲切韻云煎 煎煎下 煮藥汁令稠

也諸家方云枸杞煎 骨填煎 蘇

蜜煎 生薑煎 地黃煎 茱萸煎

中 治胃 杏人煎 治失聲 百部煎 治咳 厚

朴煎

燈火類第百五十六

燈燭 四聲字苑云器照曰燈 音登 豎燒曰燭

音屬和名並 野王按燈燭蘭膏所燃

之火也

蠟燭

唐式云少府監每年供蠟燭七十挺

紙燭

雜題有紙燭詩紙燭俗音

炬火

唐韻云燭即畧友炬火也字書云炬

庭燎

其出反上聲之重訓與束薪灼之燈同俗云太天阿加之庭燎篇

火也

烽燧

說文云烽燧峯遠二音邊有警則

舉之唐式云諸置烽之處置火臺臺

上挿音厥俗云保火之

篝火

漢書陳勝傳云夜篝火師說云比乎

野火

字統云爛蕪典反又作爇野防野火

燔煨

唐韻云熾昌志反漢語猛火也又盛

也四聲字苑云燔煨唐隈二音熱灰

燐火

文字集略云燐音鄰一音吝鬼火也

蚊火

新撰萬葉集歌云蚊遣火加夜利比

蚊火所出未詳但俗說蚊遇煙即去仍夏自庭中熏火放煙故以名之蚊見虫部

燈火具第一百五十七

火鑽ヒキリ內典云譬如因燧因鑽音贊和名而

得カ生火文也

燧ヒキ古史考云燧人氏造鑽燧音遠和名

始出火

油ヒヤ附擣押四聲字苑云油以周反和追音取脂

也追與窄通追也狹也內典云胡

麻熟已收子熬之擣押俗語云然則

雜火

燈心トウシ乃得出油文也考聲切韻云炷音主又去声和名度

炭スス附炭籠蔣飭切韻云炭他案反和樹木以火

燒之仙人嚴青造也野主按反字

亦作炭籠也

松明トウシ唐式云每城油一斗松明十斤今按

者今之續松平

薪シ纂要云火木曰薪音新和名

燼ヒキ左傳注云燼音晉和名火餘水也

炭

陸詞切韻云灰呼恢反火燼滅也

焔煤

唐韻云焔煤臺梅二音和名須个須个灰集屋也

烟附燐

四聲字苑云烟於賢反字亦作烟火燒

草木黑氣也唐韻云燐音鬱俗語云

烟氣也

燐

四聲字苑云燐子結反和名燐燭餘炭

也

燈火器第百五十八

燈籠

內典云燈爐見津唐式云燈籠見開

本朝式云燈樓見主殿寮式今按

燈械

揚氏漢語抄云燈械音戒所以居燈蓋

也

燈臺

本朝式云主殿寮燈臺

燈蓋

唐式云每城燈蓋七枚燈蓋和名阿

油瓶

內典云爾時復有諸沙門等手自作

食執持油瓶和名阿不

火爐

聲類云爐音廬楊氏漢語抄

所居也

火筋

辨色立成云火筋比波之下

竈附竈

四聲字苑云竈則到反與躁炊爨處

也文字集略云窻七經反和窻後穿也

錦綺類第百五十九

錦

釋名云錦居飲反和名迹之岐本朝式有暈縹錦高麗錦軟錦兩面錦等之名細字所出未詳金也作之用功重其

價如金故製其字帛與金也

綺

蔣飭切韻云綺虛彼反俗云岐一云無波似錦而薄者也釋名云綺基也

謂方丈如棊也

兔褐

蔣飭切韻云兔褐戶葛反此間繒衣

夾纈

以兔毛和織也

東宮切韻釋氏曰纈胡結反夾纈此結帛為文綵也孫愐曰繒之有夾花

也

繡

蔣飭切韻云繡息文反訓以五色絲

刺萬物形狀也

綾

野主曰綾青凌和名阿夜綾有熟線綾長連綾二足綾花文綾

等名似綺而細者也考聲切韻云紋

音吳越謂小綾也

羅

唐韻云羅魯何反此間云綺羅亦網

縠ハク
附緘ハク

羅也

釋名云縠，胡谷反，和其形緘緘視之。

如粟也。唐韻云緘，子六反，與叔同。此

縠文貌也。

縑シヤウ

毛詩注云綃，所交反，又音消。縑也。釋

名云縑，兼音其，絲細緻，數兼於綃也。漢

書云灌嬰敗縑，疾陵反，師說上讀同。

文說

縑布類第百六十

縑シヤウ
附幅字

陸詞切韻云綃，吉椽反，和縑帛也。四

聲字苑云幅，音福，俗布綃之類，闊狹

也。

蔣飭切韻云練，卽旬反，和名熟綃也。

唐韻云縑，去支反，與施同。縑似布也。

縑，匹夷反，漢語抄云縑，欲壞也。

說文云帛，蒲角反，俗云薄縑也。

四聲字苑云紗，俗音射，似綃太輕薄

也。

布フ

四聲字苑云布，博故反，和織麻及紵

爲帛也。

練リョウ
附縑字

帛ハク
附縑字

紗シヤ

布フ

白絲布唐式云白絲布今按俗用手作布三

乃是乎是

紵布唐式云紵布三端今按紵者麻紵之

乃是乎是

調布唐式云楊州庸調布今按本朝式有

讀豆岐乃沼能又有信濃望隆等名

調布頗別其故以所

唐韻云紫音與布名也唐式云紫布

漢語抄云佐與美乃沼能

今按紫布宜作紫布乎

本朝式云商布和名多途

緜絮附唐韻云緜武連反和絮也四聲字

苑云絮息慮似緜而鹿惠也唐令云

緜六兩為屯屯聚也俗一屯讀飛度毛遲

冠帽類第百六十一

兼名苑注云冠音黃帝造也辨色立

成云幞頭加字布利幞音僕今按漢

續漢書輿服志云冕音免和名冠之

前後垂旒者也

唐令云景雲儻八人五色雲冠俗云

乃加之良

天冠

內典云環釧釵璫天冠臂印

涅槃經文也天

冠俗訛云天和

帟領

方言云領巾或謂之帟領

帟音陌或謂

之絡頭絡音落唐令云高昌伎一部舞

二人紅朱領

烏帽

附帽子

兼名苑云帽一名頭衣

帽音髦烏

烏為焉今按烏壽或通財文選注玉篇等唐式云庶人帽

子皆寬大露面不得有掩蔽

頭巾

唐令云諸給時服冬則頭巾一枚

幘

釋名云幘古誨切去声又古獲反和名知岐利加字不利今老

髮刺

冠帽具第百六十二

簪

四聲字苑云簪作含友又則岑友挿

冠釘也蒼頡篇云簪笄也釋名云笄

音雞此間云笄子音如才係也所以拘冠使不

墜也

巾子

辨色立成云巾子

此間巾音如渾幘頭具所

以挿髮者也

纓

唐韻云纓於盈反俗

冠纓禮記云玄

綵シキ水多

纓紫綵自魯桓公始焉

兼名苑云綵儒誰反一名老繫和名冠乃

乎云保大須介又云於以加計或說云老人髻落以此繫冠使不墜故名老繫也今不論

老少武官皆用之

力三九平

櫟カ髮シ敝シ文選云勁敝理髮以理髮謂之敝也

髮也或曰櫟髮櫟音歷和名釋名云燾音盜導也所以導櫟髮

衣服類第百六十三

野主案在上日衣在

下日裳摠謂之服也

袍

楊氏漢語抄云袍乃岐沼云朝服著欄之袷衣也

著欄之袷衣也

縫掖ニシ

考聲切韻云掖盈迹反縫掖和名萬都波之乃字倍乃岐

縫掖衣名也

缺掖ニシ

楊氏漢語抄云蜀衫和岐阿介本朝

式云缺掖開掖

半臂公上

蔣飭切韻云半臂此間名如字衣名

也

汗衫

唐令云諸給時服夏則汗衫一領音衫

所衛反

欄衫カ

楊氏漢語抄云欄衫須會豆介乃古

之能古

襖子

唐令云諸給時服冬則自襖子一領

襖子

唐韻云襖音當兩襖衣名也釋名云兩

襖今按兩或作襖其一當胸其一當

背也唐令云慶善樂舞四人碧綾襖

襖上音苦

背子

辨色立成云背子良岐沼形如半

臂無腰欄之袷衣也楊氏漢語抄云

背子婦人表衣以錦為之領巾

比禮婦人項上飾也

裙裳

釋名云上日裙唐韻云音與群下

日裳音常和自氏文集云青羅裙帶

唐韻云相人質友又尼質友漢

近身衣也

桂

漢書音義云諸子

衣婦人桂衣也釋名云桂

說文云衾音金和名大被也四聲字

衾

花云被衾別名也

衾音金和名大被也四聲字

裘カミ

說文云裘音求和名加波古路也毛俗云加波岐沼皮衣

單衣ヒトマ

釋名云衣無裏曰單單衣比止閉也岐沼謂衣則袴

袷衣アサヒ

文選秋興賦云御袷衣袷音古洽反也袷音和名阿

袴ハカマ

波世乃李善曰袷衣無絮也蔣飭切韻云袴音故和名脛上衣名

也釋名云褶音邑和名半波襲也襲音見本朝令襲也襲音見本朝令襲也襲音見本朝令

大口袴オホクチハカマ

唐令云慶善樂舞四人自絲布大口

奴袴ヌハカマ

袴和名於保久一云表袴知乃八賀萬楊氏漢語抄云奴袴佐師奴枳乃波

布衣袴フキハカマ

文選云振布衣此間云猶衣加利岐世說云著青布袴沼謂衣則袴可知之

禪チン

方言注云袴而無跨謂之禪音昆和之毛能一云知史記云司馬相如著

犢鼻禪韋昭曰今三尺布作之形如

牛鼻者也唐韻云松職容反與鍾同小禪也松子毛乃之太乃太

襦シロ襦シロ孫悔曰襦シロ襦シロ響保二音和シロ小兒被也

衣服具第百六十四

裕シロ釋名云裕シロ毛乃久比頸也所以擁頸

也襟シロ禁也交於前所以禁禦風寒

也

紐子シロ說文云紐シロ抄云紐シロ子比毛漢語結而可

解者也

四聲字苑云袷シロ於保久比衣前襟

也

袖シロ釋名云袖シロ天下二字同所以受手也

衣手

袂シロ開張以臂屈伸也祛シロ其中虛

也

方言注云袂シロ音與掖同和名衣掖也

唐韻云欄シロ音蘭俗欄衫也

陸詞曰裾シロ音居和名古呂毛乃須衣

下也

說文云表シロ碑矯反衣外也裏シロ音理衣

內也

襲シロ史記音義云衣之單複相具謂之襲

辭立友和爾雅注云襲猶重也

袂シロ

欄シロ

裾シロ

表裏シロ

襲シロ

襃積

周禮注云祭服朝服襃積無數襃積二音

襷

續齊諧記云織成襷本朝式用此字

腰帶

類第百六十五今按不詳

紳

論語注云紳音大帶也唐令私記云

革帶

唐衣服令云革帶玉鈎今按革帶以

石角等為名故有白玉帶隱文帶馬腦帶波斯馬腦帶紀伊石帶出雲石

帶越石帶斑犀帶烏犀帶散豆帶等之名其體有純方九鞞柳上等之名革帶是其揔名也

金隱起帶唐凶簿令云左右金吾大將軍各

一人紫柵襠金隱起帶

金銅帶唐樂令云宴樂伎一部儻二十人金

銅腰帶烏皮靴

白犀帶白氏詩云通天白犀帶照地紫麟袍

緋帶今按加良美織絲為帶

也

接鞞唐樂令云承天樂舞四人紫綾袍紫

襖勒

唐韻於敘反此間云接腰

白布帶本朝式云白布帶

沼能於此

衫帶

陸詞曰衫音與襟同和名此岐於此

小帶也釋名

勒肚巾楊氏漢語抄云勒肚巾

波良萬岐云腹帶

腰帶具第百六十六樂女

唐韻云鞵他方反字亦作鞵

鞵

唐韻云鞵和名於此加波

皮帶也

楊氏漢語抄云腰帶之革未著

鞵也

鞵也

楊氏漢語抄云腰帶之革未著鞵也

為鞵也

鉸具

楊氏漢語抄云鉸具

上音古巧反音教鉸具此間

云賀古今按唐令所謂玉鉤是也巳見上文

腰帶及鞵具

以銅屬革也

鉸子

楊氏漢語抄云鉸子

上音胡犬反上声之重

鞵錢也

璫瑁

曹憲曰璫瑁代味二音又毒冒今如按以為帶具故附出

龜出大海大者如籩條背上有鱗鱗

大如扇有文章將作器則煮其鱗如

桑皮任意用之

魚袋

蔣飭切韻云袋音囊各又金銀魚袋

唐令云諸百官魚袋並令中尚預造

進也

履襪類第百六十七

履唐韻云草曰扉音麻曰屨音革曰履

音李和名並久黃帝臣於則造也

說文云襪音未字亦作足衣也

靴唐令云烏皮靴赤皮靴音戈字亦作

深頭履釋名云韋履深頭曰鞞先立反又鞞

單皮履唐令云諸舄履並烏色舄重皮底履

案此間云深履其言其深襲履足也

頭短者謂之半鞞

木名卷之十二

九二

單皮底歸音思積反字亦作鞞和名

半鞞名且多鼻宜野人以鹿皮為

鼻高履楊氏漢語抄云突子突音他骨反今

履是鼻高履也

線鞋辨色立成云線鞋上仙戰反字亦作

皆反楊氏漢語抄云絀綫兼用男女

通著

絲鞋辨色立成云絲鞋伊止乃久都令

麻鞋顏氏家訓云麻鞋一握麻鞋和名乎

成云麻鞋

錦鞋

辨色立成云錦鞋此間音以綵為之

形如皮履綵音采

鞞鞋

唐韻云鞞鞋俗為捕字未詳鞞小兒履也

木履

續漢書云袁宏著木履楊氏漢語抄云木履純具

展履

兼名苑云履一名足下履音奇逆反

屣履

史記注云屣所綺反與徒同漢語抄云屣屣久都介計乃阿

屨

史記注云屨居灼反與脚同字亦草

扉也

草履

楊氏漢語抄云草履和名與屨同

履機具第百六十八

履楦

唐韻云楦虛願反一音蓮字亦作楦

也靴履楦又法也

履屨

野王曰屨思協反和各久都和屨中

薦也楊氏漢語抄云履屨一名履苴

七余反又苴苴之苴見厨膳具

靴

唐令云諸給時服春秋各給靴一兩

并諸延反楊氏漢語抄



靴帶

楊正漢語抄云靴條吐刀反所以繫

靴跟也或以革為之喚云靴帶

履系

附鼻繩

風俗通云延喜年中京師長者皆

著履婦人始嫁至漆畫五綵為系按

唐韻胡計反緒也然則本草云履鼻

繩和名阿之太平

履耳

唐令云青耳履

今按履耳者俗

履鞋

唐韻云鞋音丁今按下賤人以牛皮

用此補履下也

倭名類聚鈔卷第十二終

