

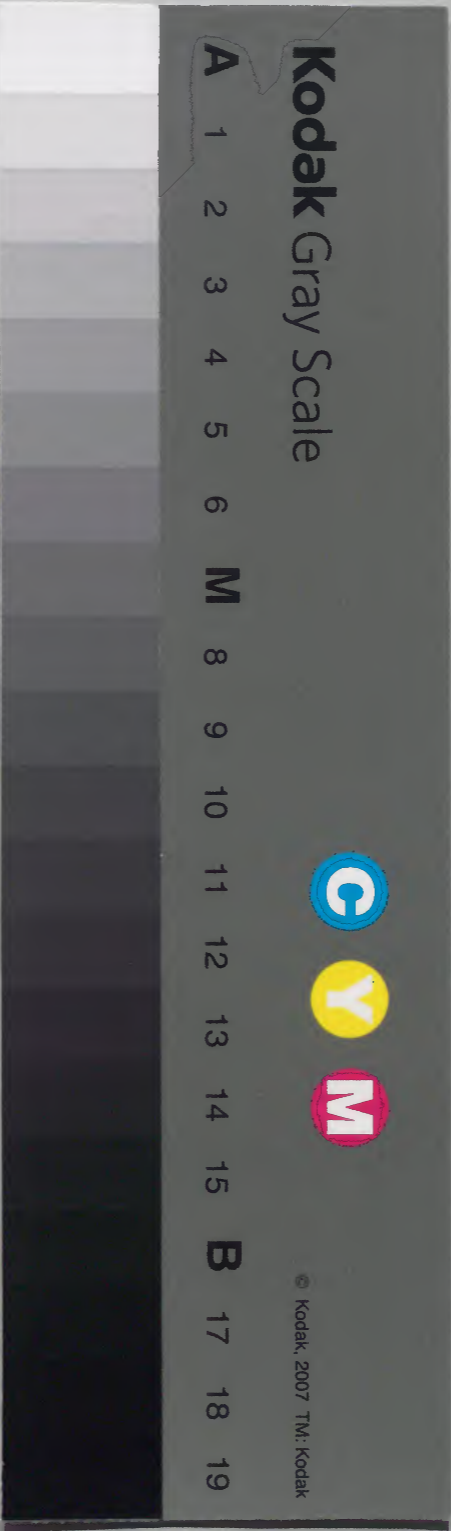
玉滴院見

名談海集

十九

| | |
|------|-----------|
| 庫文閣内 | |
| 内閣文庫 | |
| 番號 | 和 34377 |
| 冊數 | 19 (18) |
| 函號 | 210 161 |

共二十



玉滴隱見卷第三十二

目錄

新見不知存蟄居之夏

遠藤外記夫臣遠友李少家中諸士討

一トセシ夏

松平哉後守光長卿陪臣混乱夏

假名仕似浪人ニ成又ハ者召捕夏

似名致浪人ニ成予金子借リニ参リ其

差露顯ノ夏

浅州寺町行安寺三谷土手ニテ闇討逢

東山

東叡山黒門先ニテ御成ノ節中村宗

奇卜云浪人直訴書上ル

門東叡山ニ於テ信弼百姓直訴書上

奥羽津涯領内近辺亂教多寄

阿多言勘畧秘方卜テ書出

長井治部右衛門卜云浪人惡擗

附妻子被召捕付テ働

好色養父入出合能関太郎兵衛

於谷中覺林房小女殺斬罪ニ逢

丹羽主殿白河ヲ立退尾刈黄門卿

御屋鋪ノ入玉

身延ノ門中遠流之

大久保和泉守臧却ノ

松平越後守光長卿家来御預之

公孫ヨリ被仰出テ傳兼侯

玉滴隱見卷第三十二

新見不知存蟄居亥

延享六年十一月七日二甲府殿

新見備中入道不知存一

り被仰渡ノ亥

不知存亥甲府殿御為可存乙申上ルニ

テハ可有之候得比内證ヨリ書付可

テ色々ノ亥ヲ申上相家老共ト不知ニ

仕我ヲ立先年甲府ノ百姓比飢ニ及候

節其身一人ニヤウヲハリ大勢ノ百姓

當地ハ罷越宰相殿ハ御外同ヲ失ハセ



申候ニ付テ役後ヲ御免被成候其後ニ
内證ヨリ存外ノ義ヲ申上善悪ノ障ナ
ク是負ノ者ヲ取立申候様ニ仕家中ノ
者ニ被形迹終候迄達上届不届ニ被思召
許定取レ被召寄位卜虽可被仰付之中
将殿御不便ニ可被思召卜ノ候ニ付テ
夫婦氏ニ甲府ノ相越逼塞仕候様ニ被
仰付候
家老役ノ者今一人御附被成仕置等諸
更從公儀可被仰付之間氣遣不仕中将
殿ノ義ハ不及申ニ家中ノ候ニモ一切

倚申間敷更
右ノ赴今朝中将殿ノ被仰遣候間可存
其旨更

延宝六年十一月七日

右ノ赴今日大目付大目付依渡守御留守
居大久保右京亮同山城守右三人不知
存定ノ相越上意ノ赴山城守演達之
一今度不知存定於評定所上意ノ赴虽
可被仰渡候行步不自由ニ御坐候ニ付
テ不知存定ニ被仰渡候此義難有仕
合ノ由ヲ申上候テ右承門義御老中

一御礼ニ参候ノ段ヲ先中不與ニ思召
候ニ付當番夕リト云トモ罷出候義用
捨可仕ノ旨ニテ昨日當番ニ付罷出候
一トモ其終退出仕候右ノ段堀田備中
守殿ヨリ被仰渡之候ナリ

遠坂外記先臣遠坂杢諸士討トモ

ニ更

延宝七未ノ正月二日ニ濃及郡上ノ遠
坂外記殿家臣ノ遠坂杢ト云ニ者今日
出仕スル次テヲ待請候テ討可申トノ
謀ヲ家中ノ諸侍氏申合ケリ其意赴ハ

百姓ハハ深ク憐愍ヲ加工家中ノ面々
シハアルモノ氏也又メ困窮仕ラセケ
ルト言語道断也トテ被ノ野心ト因ハ
夕リカ、ル悪念ノ發共ヲ亦杢ニ心ヲ
ヨセケル者有テ密ニ伺セ候故杢一慮
病メ今日ノ出仕ヲ相止ケリ何トシテ
カ知夕リケシ其發ヲ近辺ノ百姓共傳
ハ承リ各長道具ヲ持亦ハ長道具ヲ提
ケク思々ニ杢カ屋鋪ハ駈付守護ヲ加
ハケリ依之其日ハ杢異儀ケレト猶其
委鬱アリケレハ此ト曰因大垣ノ城主

戸田左門殿一是外記殿卜縁者夕ルニ
付テ其遺恨ヲ尋玉ヘハ前ニ書如ク家
中ノ者凡申様ハ尤家老職ノ重ナシハ
殿様ノ御為ヲ存テノ仕置ニ於テハ異
儀ニ及ヘキモノ誰カアラシト凡故
殿ニ後シテ後殿イニ夕御幼少ノ知ニ
彼查ト云モノ已カ雅意ニ任セ腫夕ル
百姓ニハ免ツ下テ上カ上ニ徳ヲ付瘦
夕ル民ヲハ足狂ニ申付責陵蹶清廉ノ
道ニ迷ヒ殊更家中ノ面々共ヲアリナ
シニ仕諸夏ノ満缺ハ偏ニ自分ノ後ヲ

極ノ若將ヲ蔑ニシ奉リ儻輩ヲ蹈付ニ
仕候ノ故討テ捨ント何シモカ相談卜
申ケシハ其義イカニモ至極セリ乍去
其後公義ヘ対シ奉リテモ不義ノ夏ニ
候ハ子ハ各堪忍ニシク一有ニト様
々ニ仰候ニ付毎夏ニ落居ヌト云々

松平越後守光長卿陪臣混乱之夏

一延宝七年正月八日ニ松平越後守光長
卿ノ陪臣ノ小栗義作夏常々法外ノ義
共有之由ニテ光長卿ノ舎弟十儿永見
大藏卜次ニ萩田主馬坊之義作ハ鬱憤

深キニ付テ家中ノ諸侍共是ハ小栗方
彼ハ萩田方トテニツニ分シテモメア
レケルカ今日彼義作一門ノ方ハ椽
飯ノ振廻ニ参候其帰路ノ節ヲ待儲テ
討ハキトノ義ニ付テ今夜高田ノ城下
豎横ニ馳達騒動スル一偏ニ乱逆今起
ルカト覺ヘタリ此盪鷗ヲ兼ルニ中将
殿ニ隠居ヲ願ヒテ致サセ其隠居料ニ
五万石ヲ取テノカコテ先長郷卒去ノ
後其五万石ヲハ義作カ嫡男ノ掃部一
ハ中将殿ノ甥ニテ有ケレハ御遺言ト

披露ニ掃部ニ与之御直参ニセトノ
内證ヲ因ニ故トナリ亦哉後守殿御猶
子ニ大藏殿ヲ指置テ大藏殿ノ舎兄永
見市正殿ノ嫡子ナリケル万徳丸殿ヲ
致シ候一モ義作カ指置ニ依テト云
右大藏殿ト舎兄永見市正殿ト二人ハ
一伯殿豊後ニテノ御息達也嫡男市正
殿ハ疾病アリテ死セラレ訖中将殿御
嫡男下野守殿卒去ナレハ大藏殿コソ
家督ヲ相続可有之所ニ万徳丸殿ヲ先
長郷ノ家督ニ義作カ申シ立レハ吾

子ヲ御直参ニト存ル故ニト云ク是江
戸町説ノ所如件

假リ名仕似浪人ニ成タル者被召捕
事

一延宝七年二月廿三日ニ去冬松平陸奥
守殿ハカリ名乗テ参リタル尾列公御
家来ノ松平畠書夏亦當春松平薩广守
經貴ノ屋敷へ去冬ノ通ニ似セコトヲ
申テ叅候ヲ爰ニテモイカニモ誠ト心
得テシヒ何トヤラシ其次弟不審詞ノ
品共有ニ故召連タル小者ニ其一ヲ相

尋候ハハ何ヤウノ爰モ私爰ハ存不申
候由返答申ニ付弥近似ニ存候ニ付テ
亦彼艸履取ヲ斥服へ引廻シ細ク余候
仕候ハハ彼小者申ヤウハ拙者ハ日用
ニテ雇ハレ申候故子細ヲハ不存候ト
申ニ付テ叔ハ此畠書ハ始リ者ソト心
得テ何レモ大幣彼圖書カ側へ誥カケ
テ猶亡其相子ヲ討タル様子ヲ委尋レ
ハ其席ノ面々ノカホツキ眼サレ違ヒ
コエハ畠書ノ其子ニクニ氣ヲノレ
レ元来方モナキ偽ナレハ詞ノアヤモ

チ、ケテ見ヘケレハ成程江戸中ニア
リトキク大ト口坊成ヘシト何レモ存
シツメタル氣色ヲ見テ又ケラレハ飯
リ度思フ所ヲ思キスツハカトトテハヤ
リキツタル若侍我ニシニ取テ十ヶ搦
之明長屋へ押篋之足輕ニ番ヲサセテ
其様子凡ソ兩町奉行へ使者ヲ以テ被
申入ケレハ成程被逐御食後孫偽者ニ
給毎之候ハ、御心次等ニ可被成トノ
後ニ付テ諸夏穿鑿ノ処ニ大語ノスツ
ハニ相極候故三月四日彼者ノ拾ノ指

ヲ折テ追出シ玉ヒシトナリ其小者ハ
品川ノ駕篋カキノ日用ナリト申シケ
ル

似名致浪人ニ成テ金子ヲ借參露
顯之夏

一延宝七年二月廿四日猪俣平六ト云ケ
ル浪人松平陸奥守殿ノ式代へ参リ申
ヤウハ拙者義永之ノ浪人故渡世ニ迷
惑仕候間由之金子御助成ニ預度奉存
候由申候ニ付テ取次ノ者ノ返答ニ今
日八家老氏用夏ノ後候間明後廿六日

二入来有ハシ御口上ノ趣ヲ家老共ハ
可申由申候ハ然ラハ御指圖ニ任セ
可申トテ歸リケリナテ右ノ次第ヲ家
老共兼テ嶋田雲別守政ハ如斯申来候
ナリ其浪人廿六日ニ衆候者如斯可仕
候ヤイカマウニモ仰ニ可任ヨシ申達
シ候ハハ雲岳相心得存候尤様候ハハ
与力二人并同心十五人差越候ハニト
テ終日彼平六ヲ待居ケレモ其約束ノ
日不参候重テモ不來候ナリ追テ兼候
ハハ平六ハ御鷹師以加友伊織殿組ノ

猪俣助右衛門カ養子ト云ニ右ノ段々
ヲ稻葉濃及御同被成郎以ナリケル加
友伊織殿ハ被仰遣ケリ其節伊織殿指
合ニテ被居候ニ付濃及ハ組以テ遣シ
テ様子氏ヲ委細ニ兼届其後彼猪俣平
六ヲハ追放セラレケルト云ニ養父助
右衛門ハ別条ナシトナリ是御切采ニ
百五十俵也

浅草寺所ノ行安寺三谷土手ニテ
圖計ニ逢亥

一延宝七年三月十一日ニ浅草寺所ノ行

安寺、中ノ經雲院并菓子屋成ケル菊
屋ノ孫兵衛亦三十三間堂ノ屋守ノ久
曲郎彼等皆之其時ノ列氏十リ然ルニ
今日行安寺ニシテ終日ニコノ女氏
ヲ呼集メ酒宴メ日ヲクラニ醉狂ノ餘
リニイサ、ラハ今晚ノ道中ヲ見物セ
ニトテ右ノ者氏ヲ誘引ニ行安寺ト經
雲院ハ御坊主ノ真似ヲシテ黒縮緬ノ
羽織ヲ着シテ傾城町ヲ右往左往トノ
夕リ歩行例ノ上屋カニ階ニテ眞鳥ノ
羨物ニテシタ、カニ飲ニ成刻計ニ歸

ルトテ土手道ニメ右ノ通ト云々

東叡山黒門先ニテ御成節中村宗

存ト云浪人直訴書上事

一延宝七年四月廿日御忌月ニ付テ今日

公方家東叡山ハ御參堂十リ此節芝西
忘寺前ニ在之ケル浪人其名ヲハ中村
宗存ト云者黒門ノ外ニメ直目安ヲ差
上ル其趣ハ此宗存以前ハ公方ノ御
歩行ニテ有シカ後ニハ土井大炊以利
勝ハ罷出テ仕ヘケリ知行三先年肥前
其州嶋原ノ耶宗一揆ノ節利勝ヨリノ

使者トシテ彼地へ相越板倉内膳正重
正ノ手へ付テ高名ヲ仕歸陳ノ後諸大
名ヨリ彼地へ参タル使者其外手ニ合
シ諸士へ或加恩或新知等ヲ至ハルモ
アリ亦ハ未タ其妾ナキモ有之取彼宗
裔俗名ハ不存候立身ヲ心掛テ利勝ノ
家ヲ引切テ浪人ス武士ノ眞加コソ十
カルラメ數年カ間流浪セシ故年クテ
糧ツキ渡世ニコテリ終ニセニ方ナリ
コテ右ノ通ト云コ此宰人當地ニ所縁
ノ者聊モ妾之ニ付テ御穿鑿ノ内簀舎

被仰付アガリ屋ニ被差遣ケルトソ次
ニ宗裔カ子一人者是亦父一所ニアガ
リ屋へ被仰付畢且亦妻子并娘一人ヲ
ハ其家主へ御預ケナリ

曰於東叡山信劬百姓捧直訴狀復

一曰日ニ亦黒門ノ内ノカラ夕子垣ノ内
ニ穴ヲ深ク堀テ其中ニ十九日ノ夜ヨ
リ忍入罷在翌御成ノ時亦直目安ヲ差
上ケ持之并伏ス御近所衆見咎之至
其目安ヲ取テ還御ノ後夜中へ渡サレ
ケルト十二後日ニ御命後有ケリ右彼

目安ヲ羨上タル者ハ信列飯田ノ城主
昭坂中務少輔安吉ノ百姓十リケル三
郎右承門ト云者十リ彼者ノ先祖先年
二公方家ノ忠節仕候ニ付高七十石ノ
所ヲ永代作り取ニ可仕トノ御朱印ヲ
笠ニ着テ安吉ノ領分ニ有十カラ城主
ノ下知ヲ違背シ我儘ノミヲ申スニ付
テ中務少輔ヨリ追放被申付ケル其多
ク迷惑カリテ數度奉行所へ訴ヘケル
氏御取上毎之ニ付テ今日上野御參堂
ヲ心カケ直目母ヲ捧上ケリ依之御穿

鑿ノ間ハ先簞舎被仰付之

奥羽津涯領近辺ニ鼠數多寄賣

一四月ノ比奥羽津涯領ニテ浦人磯山ノ
頂上ニ登リテ海原ヲ見渡シケルハ巖
シク巖ノ寄ケル様ニ見ヘケルハ櫓船
ヲ催シ細ク下口シ引揚見ケルハ下腹
ハ白クメ以下背ノ通りハ赤キ鼠億々
無量細ニカ、ツテ有ツルヲ濱地へ引
揚ツ、浦人立寄テ打殺シ夕リ其鼠ノ
残り氏悉ク陸へ揚リ南部依行領マテ
逃散テ或苗代ヲ荒シ行ノ根ヲ喰ワリ

或ハ艸木ノ根ヲ掘起シナトシ亦ハ山中ニ入タル其氣凡カレカ為ニ毒艸コソ有ツラメ一所ニ五百三百ワ、イヤ上ニ重テ死テ有シト也在家へ入テハ一夜ノ内ニソクハクノ丑穀ヲ費テ際限モ十カリシト云

阿多言勸畧丸秘方トテ書出夏

一 勸畧

八両

余情ノ皮ヲ去リ工夫ノ汁ニヒタス

一 始末

四両

心ノ水ニヒタシ欲心凡ニ用之

一 ツモリ

二両

油新ノ皮ヲ去テ胸ノ火ニテ煎ル

一 堪忍

二両

其終用ニ鉄ヲ忌ム

一 算用

一両

数算盤ニアテ、成程細ニワリ碎

以上六味

右何レモ思案ノ菜研ニテ細抹シ眞実ノ羅ニテ才口ニ分別ノ粘ヲ以テ丸ニ智惠ノ衣ヲカケ一度ニ一粒ワ、能力ミク夕キ毎朝空腹ニ冷水ヲ以テ可用

之

右ノ茶服用ノ間禁物之支

一好色ノ兩道 一油断

一栄花 一物数奇

一作支 一我俵

一遊山 一客集

一惣ニテ余情ケ同敷支

一費 一美食

一大酒 一博弈

一陽氣 一氣サクタテ

右此類猶イリワリアラニ心得除症ハ

一

加減

一虫氣アラハ朝起壹兩ヲ加ル

一若寐アラハ復早ク寢テヨシ

一不食セハ立居クシケクメヨシ

右ノ秘方ヲ毎日不怠用ニ候ハハイカ

十ル貧病タリト云ニ濡紙シヘクカ如

ク平復スル也貧病ハ殊更寒ノ中ヨリ

ソロク指癸テ極月ノ廿七八日ノ比ハ

頻ニ取誥ル物也此茶當分ハ廿ノミ其

驗八十キ様十ニ此春陽氣ヲ請テ存ノ

外驗氣ヲ得ルナリ免角油断毎用候ハ
ハ大祭ハセ又物ナリ此茶方虽為唯授
一人御執心不浅故家傳ノ通不浅令傳
受畢聊不可有他見者也

延宝七年四月貧直日

昆汝門朝臣福德庵

金持在判

摺切念坊

参

長井治部右丞門下云浪人悪心挿

夏附妻子被召捕依テ働ノ夏

一五月廿二日ニ長井治部右丞門下波弥如
困力妻子氏京都ニ於テノ働ノ下右如
困委ハ毛利家累代ノ侍ニテ榎本十郎
兵部力壻ナリ右治部右丞門下イカ
成思慮有テカ先年暇ヲ貰テ年久ク江
及大津ニ出家シテウニ十六年以前
ニ京都ニ登リ六條醒井ノカタハラニ
住居シケリ叔如困下世上ノ諸浪人ノ
上ヲ見ルニ付テモ當代立身メ在付申
モノモナカリケレハ吾モ江戸へ下テ
古主へ帰参ノイヲ願ハ、ヤ下思ヒ其

由ツ家老へ申入候へ氏数月ヲ経テモ
其爰不埒ニテ延滞ス此如閑邪推ス
ル様ハ偏ニ是ハ家老ノ妨ケルヲ思
大ニヒカシテ深ク取次ニ夕ル家老カ
一散々ニ悪口ニ刺意赴リ挾ミ折柄ヲ
見テ差違ニト心カケテ、ルヨシヲ大膳大
夫殿ノ耳ニ夕テ候へハ以ノ外ニ擯
リ玉ヒテ治部右衆門ヲ討テ捨ヨトノ
後ツツ夕へ関テ先密ニ江戸ヲ逐電ス
依之京都ニ廿ニ置タル治部右衆門カ
妻女トモヲ可召捕旨京都ノ屋敷ニ被

差置タリシ笠原新左衆門ト云者ノ方
へ申遣シ玉フニ付笠原智略ヲ以テ謀
リ召トラント思ヒ被醒井へ相越見分
シ夕リシカトモ中々巖ク用心仕候へ
ハ新左衆門カ手ニ餘ルへトマ思ヒ
ケニ是非ナク御取司代ノ戸田越前守
殿へ訴へケシハ即五月廿三日ノ晚景
ニ及ヒ与力同心等ヲ被差向候ノ所ニ
彼妻子氏笠原カ私慮ノ外働申ニ付テ
公系ノ与力同心許多手負有ケリ夜ノ
亥刻計ニ成テ如閑カ女房申ケルハ今

夜ノ討手ハ公孫ノ御衆ト見ヘタリ然
レハ夫婦父子兄弟ノ姉妹公孫ヘ對シ
奉リ何ノ科ヲ犯サ子ハ公孫ヨリ討手
ヲ可被下ニハアラ子氏定テ是ハ笠原
ノ頼レタル物ナラコサモアラコニ科
ナキ人々ニ手ムカイシテハ益ナシイ
サ子氏太刀モ刀モ打捨ヨト母カ下知
ニ依テ各尤ト生トラレケリ右悉ク召
捕テ大膳太夫殿屋敷河原所三條上ル
ニ所目ニ有シユヘ連行テ笠原ヘ渡シ
ケレハ新左衛門受取テ番ヲ付ケ守セ

ケル月廿五日ノ午ノ尅計ニ治部右衛
門カ妻ト子外ニ下女一人以上三人鴆
毒ヲ喰テ死ニ失ケリ

治部右衛門カ妻女ノ辞世

玉ノ緒ハ瓜ツクメルトモシ火ノ

消テノ後ハ何ノコルラン

曰人娘於万辞世

ヨシヤヨシカ、ル浮世ニ玉ノ緒ノ

絶テハ夕ヘヨ名ヲハ流サン

一母五十三歳

一娘ノ於万八廿三歳是養女ノキコヘ有

一長井与次郎十七歳是三男十リ盲目
一同八郎十二女是四男
一娘於久米九歳是五番目

下女一人

右主從六人毒菜ニテ死ス然其以後
遣ニ承候ハ八九歳ニ也ケル娘ノ久米
ト下女ハ何トメヤラニ毒シクハサレ
故ニ堅固ニメ長門ニ下リケルトナリ
五月廿三日ノ夜公家ノ与力同心手負
石嶋五郎左衛門 石原孫左衛門
谷平六 石崎善左衛門

与力小次
田村清太夫
右六人ハ与力也

与力目付
片原十郎兵衛

田村平助 平井友左衛門
深海平平 鎗ニテ服 服山次太夫 年所
中尾彦兵衛 十二歳ノ四男ノ八郎ニ
山村新介 土屋久助
芝田新八 芝田小兵衛

右ノ面々皆同心十リ外ニ薄手負夕儿
同心五人有之四人ハ即坐ニ切殺サレ
ル

一長井治部右衛門下長門ニテ知行三百

石取之始ハ目付後ヲ相勤後ニハ足輕
ヲ預リシトナリ十五年以前ニ大膳太
夫殿ヲ浪人スト云コ

右治又右永門入道如困一
行年六十有餘是江戸ニ
於テ毒菜ヲ喰テ死ス如困
死去メ後ニ嫡子ノ四郎廿八歳十
行衛シレヌ立退上總國ニ
行テ廿八寺ニ忍ニテ居タリ
シヲ大膳太夫殿ヨリ討
手ニ被遣タル者氏関出シ
住持ノ留守ノ節忍入討之
トナリ次ニ二男ノ長井道喜
一是儒者ナリ兄ノ四郎討
シテ後

ニ自殺ス但其死所ハ道中伊勢ノ四日
市ナリトソ

好色養父^{ヤフ}入於^{マキ}関茶屋ニテ太郎兵
衛ト出合ノ変

一有馬中務太甫頼元ノ奥方ニ召仕ハシ
ケル於関ト云女中當八月三日ニ養父
入ノ暇ヲ取テ下谷辺ニ宿有ケルハ其
所一行ケリ逗留ノ中曰六日ノ日ニハ
上野へ参詣ニテ歸ルサニ黒門ノ前ナ
ル茶屋ニ立寄テ端近ク腰ヲカケテ休
息メ居タリシ所へ町人独参リタリ如

何様此男於園ト近付ト見ヘテ申様ハ
ソレニ御坐候テハ往還ノ人モ見入候
ナリマツ少ノ内ナリニ坐敷ヘト請ニ
入テ彼男ト於園ト四方ノ一氏語居タ
ル所へ於園カトモノ中間買物ニテカ
ヘリケルカ跡ヨリ来テ物コシヲキケ
ルニ男ノ声ナリ下女氏ニ其由ヲ尋ケ
レハイサシラヌ人也ト云中間アヤシ
ク思ヒ坐敷へ出テ申様ハ見レハソナ
タハ町人ナリ何ノヨシモ有テ女中ノ
居テス所へ来テ無礼不作法ナル仕合

ソトイヘハ彼男ノ返答ニ知り玉ハ子
ハ尤ナリ我ハ此女中ト由緒有ニ依テ
如此ナリトイヘハ彼中間是非ヲ園分
スメ散々ニ悪口シケレハ町人腹ヲ立
キヤツハ慮外者ナリトテ眼差シ又キ
切レトスル所ヲ於園カ召連タル下女
三人ノ内二人立塞リテ障ヘケレハ其
二女ヲ切タル故ニ兩女氏ニ即坐ニ死
タリ一人ノ下女ハ恙ナカリケリ此由
ヲ見テ茶屋ノ亭主其外出會其所人ヲ
トラヘテ兩町奉行へ渡しケリ

一彼於園^廿來^廿父母ハ上總ニ有之ト也
右ノ町人ハ白銀町ノ落屋ノ太郎兵衛
ト云モノ也

於園ト太郎兵衛トイツノ養父入之時
ニカ密通シテ未々ニハ夫婦ニテラシ
トノ堅約ヲ誓ヒテ年来日來是トカシ
ト密ニ艷書等ノ取カハシテシタリシ
ト也サテ評定所ニテ御金^五ノ時於園
ハ彼太郎兵衛ヲ夫ト申候ハ氏太郎兵
衛ハ聊其^五十^ト云其證據ニハ持者
ハ妻子ヲ持罷有候由ヲ申候テ於園モ

弥水カテ論故其日ハ双方氏ニ不埒ニ
テ於園ヲハ頼元ノ家來ハ被相渡太郎
兵衛ヲハカシカ居タル所ハ御願ト也
其後日ノ落居ハ何氏不承候ナリ

於谷中覺林房小女ヲ殺斬罪之^五

一延宝七年八月ノ比谷中ノ報恩寺ノ祖
師堂為修造ノ聖人ノ說法有^シ時持僧
ニ勝三坊ト云アリ此亭坊モ法終ノ場
ハ誥テ有^シ其留守ハ貧家ヨリイト
清^テナル女裔采ヲ持來リテルヲ留
居ノ奴原彼小女ヲ色^ニサ^イナ^ミケ

レハ其女声ヲ夕テ、ワメキケルハ當
惑ニテ彼女ヲ遂ニ打殺シケリ此後御
余儀相シクメ早速顯シシ故其族氏ヲ
召トラレケリ所謂

寛林房是所十年小僧一人七年比十

名不浪人二人内一小姓人

年比十州履取一人年比十八九

右丑人ハ斬罪ニ被仰付之外ニ下男一
人是ハ御穿鑿ノ上御助余有テ追放ニ
十

丹羽主殿白河ヨ左退尾筋黄門卿

之御屋敷ハ欠込給亥

一月年丹羽若狭守舍算家中被差置候ハ

ハ不審在所ヨ出玉ヒシカ縦ノ如ク白

河ヲ被船トヤリニテ江戸ハ直通リ

致ナシ父左京殿屋敷ハ不参ニテ其

足ニテ直々尾張殿御屋敷ハ馳入玉ヒ

ケル主殿今度右ノ仕合ハ唯今迄部屋

住料トシテ千五百石ノ処ニ父左京殿

隱居ノ後亦千石ノ合カ有テ都合二千

五百石ニ成玉ヒ又此取ニ主殿ノ了簡

二ハ扱ハ陪者二十廿三ノ玉ハ乙トノ

後十八ハシト心得夕ニテ二本松ノ
五退カレケルト同ハ夕リ依之尾張ノ
黄門色々ト御諫言有テ二本松ハ御力
ハシ被成ケルトノ定テ後ニハ漸直參
ニ御出シ可被成トノ後十八ハシ
身延門中遠嶋之夏

一月年ノ十月五日ニ甲刃身延ノ聖人日
通迂化ノ節其弟子日達ヲ後住ニト遺
言ノ処ニ前隱居日四ト門中ノ諸出家
其後ヲ違背ニ付テ公系ノ汝終ニ及ニ
昨四日ニ評定所ニノ歟後夏終テ即日

田ヲハ依竹右京大夫処ハ御預ニ門中
ノ出家五人ヲハ遠嶋甚外ニ六人追放
被仰付訖日達ノハ日通遺言ノ旨ニ任
セ後住ニ被仰付之者十リ右五人ノ僧
侶ノ面々ハ慈雲院善定坊覺林坊武井
坊田臺坊等十リ是各豆列神津嶋ハ流
刑ノ夏

大久保和泉守臧却ノ夏

一延宝七年十月十六日ニ館林様御家老
大久保和泉守ノ日來ノ勤マシ惡キニ
付テ右和泉守後ヲ評定所ハ被召寄之

上意ノ赴任ヲ渡辺大隅守申渡之安友
治右兵衛門列坐十リ且亦松平相模守一
御預ケノ猶子八郎左兵衛門至ハ御本丸
二罷首候テ閉門被仰付之其上被削除
訖次ニ阿部忠右兵衛門四郎五郎此兩
輩一兄和泉守至ニ付テ遠慮可仕之旨
ニ和泉守候ニ付閉門并追放被仰付面
々

一京極右近閉門是ハ京極伊勢守家老
節之館林相公寄合組也

一京極内藏助追放是ハ奥方御家老也
追放是ハ由良信濃守并之

一矢場内藏助追放是ハ由良信濃守并之
元ハ書院番及今ハ大名分

一馬場梅干之助一追放之ハ書院番也
一人見友仙莫追放是ハ医者也

誠ニキノ山ノ花ハ今日ハ塵芥トナリ
ケル世ノ習ヒアルハ苦カリ樂ミ愁ヘ
ノ行チカフ人界ニシテ夢ノ心ニ乗ミテ
含ミ末シマ夕頼モ老後ノ身ナレハ凡
前ノ灯思ヘハク愚智存ト成果ル人ノ
譏コソ至極ナレ誠ニク御家老ノ歴々
達ノ不足シモ顧ミヌ刺ヘ只今趣キ行
ヌル甲斐ノ百姓等ニ情ナク口カ當リ
ニトシ思ヒ出シ玉ハ報ハ早ク廻リ来

ル物ト思ヒ知リ玉ニカ但其慮リモ皆
之夢カナル連歌

ムリヒシレハ物毎ニアリト云ニ

草カラス霜モ又ケ廿日ニ消テ

ト付ラレタリ是金剛經ノ心ニテ如此
付玉フトナリ心得置ヘキ莫力但ニ無
益ノト成ヘシ

松平越後守光長卿家来御預之莫

一十月十九日今朝評定所ハ彦坂壹政守
嶋田出雲守市思五丸門曾我權之允
右ノ面々被遣之其後ハ松平越後守家

来氏不後ノ輩所々御預ケ以覚書ヲ壹
政守渡之所謂

一永見大藏莫今度小栗美作系ニ付萩田

主馬一統ノ者相静可申ノ知ニ丸様不
仕其上越後守在国ノ知ニ相窺不申義
作定ハ押寄騷動為仕候莫

一萩田主馬一統ノ者ニ以誓約徒黨為仕
候莫

一大藏莫越後守ヨリ當地ハ召寄候所ニ

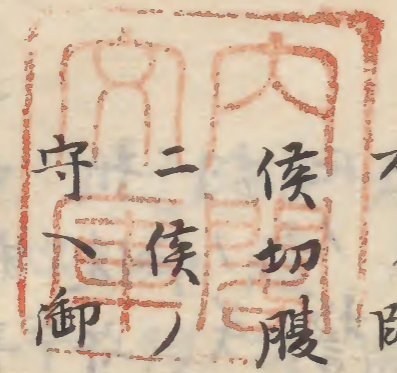
毎遠慮居屋敷ハ直ニ落着以取仕候者共
以度々相集密談仕候莫

右ノ段之對越後守三河守ニ不届ニ被
思召候ニ付遠嶋蛭可被仰付被成御用
捨大藏儀松平大膳大夫ノ被成御預候
以上

寛

一萩田主馬儀今度小栗美作儀ニ付越後
守在国ノ所ニ不得下知永見大藏ニ致
一味徒黨ノ者凡ニ誓詞為仕候夏
一越後守參勤以後亦不致訴訟申出付候
候ノ旨誓詞仕候以後凡一味ノ者凡不
相静様ニ仕候者不届ノ夏

一越後守三河守為ニ宜矣卜存由申委凡
者願ノ通ニ申付候ノ如ニ亦候ヤ吾終
成儀共申付候



右ノ段對越後守三河守不届ニ被思召
候切腹蛭可被仰付卜代々相勤来候者
二候ノ間被成御用捨主馬儀松平出羽
守ノ御預ノ被成候以上

寛

一斤山外記夏今度小栗美作儀申立永見
大藏卜致一味候者越後守為ノ不存我
終成訴訟申出ニ国元江戸屋敷家中ノ

騷動為仕候事

一越後守余美ノ上誓詞ヲ以テ申付候以
後モ不相静様ニ申成候ノ段不届ノ事
一中根長右衛門左衛門江戶留守居仕罷アリ
越後守ハモ不相窺永見大藏方ヨリ誓
詞ノ美申越候ノ処ニ當地ニ罷有候者
氏ノ誓詞ノ美集ノ隱密ニ因テ遣候
事

一今度誤候一統ノ誓詞仕候以後モ不相
静様ニ申成騷動為仕候事
一渡辺九十郎目付後ヨリモ仕候処ニ大藏

卜主馬申合荷擔仕候事

一騷動以後一統ニ誤ノ誓詞仕候以後モ
不相静ヤウニ申成不届ノ事
右ノ段对越後守三河守不届ニ被思召ニ付
切腹可被仰付候ハ氏被成御用捨何レ
モ御預メ被成候事所謂

松平出羽守經近ノ 萩田主馬

松平大膳太夫經廣ノ 永見大藏

伊達遠江守宗利ノ 斤山外記

松平大和守直矩ノ 渡了九十郎

松平越前守經昌ノ 中根長右衛門

右長右衛門ハ井上太左衛門正貞等ノ
由

真田伊豆守信房、
本田七左衛門

右七左衛門ハ步行以十リ

一同月八日ニ萩田主馬亥ハ伊沢主水正
殿ノ依為督即主馬妻女并男子二人女
子一人ヲハ伊沢吉兵衛殿、引取被申
ト云ク

一今度越後高田騷動ノ後中将殿家中、

加増ノ亥
国家苑
本多監物

一三千三百石

今度千石ノ加増都合四千二百石十リ

此内ニ二百石ツ、ノ与力十二人有

之

一一万石
加別堀系奥河ノ城ヲ預ル
置出壹岐

只今迄ハ萩田主馬此城ニ居ス今度四

千石ノ加増都合壹万四千石也与力五

十人有之

一三千五百石
本多七左衛門

今度千石ノ加増都合四千五百石也

内二百石亮ノ与力七人有之

一千五百石
林内藏助

今度二千石ノ加増都合三千五百石也

内二百石充与力十人有之

江戸家元

小栗右衛門

一二千石

今度二千五百石ノ加増都合四千五百

石内二百石充与力十人有之

渥見久兵衛

一二千石

今度千石加増都合三千石也

内与力十五人有之

一今度追放之三人ハ

三河守殿物从

三百石

水科新助

二百石

小十人 小野里庄助

二百石

右筆 賀半逸

以上

九千七百石

斤山主水

三百石

服部八郎左衛門

右両筆克先日評定所ニノ御目付市里

五左衛門殿ハ何ノ了ラント申候時刻ノ

誤リ有之ニ付テ從公弐御内證被仰遣

候ニ依テ中將殿ヨリ閑門被仰付之

大目付

石河孫四郎

二百石

横倉孫左衛門

右両筆克先高田ハ被遣候何ト可被仰

付_レ不申候

公_ニ被_レ仰出_テ傳_レ兼候_ト也

一從公_ニ彼家中_ニ今度被_レ仰付_テノ覺書_ノ
次_ニ今度被_レ仰渡_テ二付_テ一人成_レ立
退申者於有_レ之者第一奉_レ对_テ公_ニ不_レ届
被_レ思召候_ノ間從_レ類_レ罪科_ニ可_レ被_レ仰付
候_ノ間存_レ其旨跡_ノノ通_レ可_レ勤_レ者也

一月月廿一日伊達兵部少輔宗勝_ト去_レ儿
四日_ニ於豐前小倉病死_ノ由_レ徑進_ニ付
為_レ檢使妻木彦右衛門被_レ遣_テ之_レ依_レ之_レ御暇
御目見_レ以後金_{何_レカ}枚_并人馬_ノ御朱印被_レ下

之

一十二月十一日堀市正利_ト國領知_一万_二
千石召_上上_ノ右_ノ内_三千石_第ノ主_一稅
二被_レ下_之是天方主馬_二男_ニ市正_一為
二八_第也

右市正_ト先年大坂_ト為_レ加番_ト被_レ着_登候_節
也主_一稅_ト猶_子ニ仕_レ度_ノ旨_一願_レ之_レ其書_付
ケ_レ久世大和守_ノ指_上置_レ其_レ後_レ病氣_指發
也然者市正_ト實_父天方主馬_ト下_一件_ノ願_レ
趣_存ノ外_ニ主馬_ト後_レ病_ト死_ニ付_レ跡_目被_レ仰
付_候二付_テ右市正_ト願_レノ書_付老中_一遂_一

覽ヲ其由ヲ達高岡ノ処ニ先年樞子願
ノ書付大和守迄相渡置候一市正病氣
以前ナリ其段ヲ各ハ不相達一不埒ノ
仕方ナリ然ハ市正蚕為存生右ノ通ニ
被仰付也上意ノ卦ヲ青山信濃守堀小
四郎ハ大久保加賀守申渡之老中座列
也

一當七月ノ比北京ノ内裏焼失ス男女類
百人焼死スト云々是天火ノ由凡岡ス
右焼被出ノ者凡引列市場ハ四千人
拳テ居タルニ地震ニテ彼人数ヲ悉ク

地ノ底ハユリ込テ早速如元ニ地ハユ
リ合シトシ其後十二月ヨリ翌年ノ正
月迄打續キ地震仕候故万民野宿仕候
由ノ由

右之卦朝鮮国ニ被差置タル宗対馬守
殿家司氏ヨリ申越候トテ対列ヨリノ
注進ノ趣如件

玉滴隱見卷第三十二畢

玉滴隱見卷第三十三

目錄

平井權八卜么惡徒小刀賣リ木曾道

中大宮ニテ殺金子糞事

早馬淨禱卜么者年中吉凶ヲ考ル事

延宝八年書之

酒井雅樂以忠清於二凡御茶被差

上之事

稻葉美濃守正則御茶被差上之夏

[Faint bleed-through text from the reverse side of the page, including characters like 延宝八年書之 and 御茶被差]

延宝七年十一月六日二内藤加兵衛ト
窪寺小左衛門右兩人ハ銀子十枚充被
下之其子細ハ去ル比平井權八ト云徒
モノ木曾海道ノ大官ト云所ノ路以ニ
シテ江戸ヨリ上方ニ罷登ル小刀賣ヲ
白昼ニ切殺シ金子三百兩余奪取テ遂
電ス此時同類二人アリ其等類共ハ服
道工カ、リ互退申候ニ付道ニ踏迷ヒ
沼ニハテリ一足モ引取テ十ラスニテ

玉滴隠見卷第三十三
早世判書十之卷中言及ル事
中大宮ニテ終金子素事
平井權八ト云惣封小刀賣ノ本音也
目録
注商野良美卷第三十三

十方ニクシテ在リ所ヲ其邊ノ在所ノ
者召捕之權ハ郎系ハ其難所ヲモ凌キ
スケテ若狹ノ小濱ニ所縁ノ者ノ有テ
ルヲ尋テ罷リタル由其時聞ヘ有テ故
則後内藤卜窪寺ヲ被遣候之處ニ召捕
小濱ヨリ長途ノ旅ヲ異変ナク召列系
候ニ付テ為御褒義右ノ白銀被下之
右權八郎系ハ井上左兵衛殿家来トナ
リ相共ナク兩輩ハ江戸ニテノ町マツコノ
博奕打共ト云シ彼等二人ハ其砌斬罪
ニ被仰付權八郎トハ其随一ノ以故數

日御諭發有テ後ニ及川ニ於テ被掛磔
畢其節權八郎裝束等成程結構ニシ
テ下ニハ白羽二重両面ノヲ着シタリ
扱カレカ死骸ヲ二三日有テ何者ヤラ
ン盜之トリタリト云云

早馬淨存ト云者年中吉凶ヲ考ル
事

延宝八年庚申ノ元朝ヨリ一年中ノ
吉凶ヲ考ル 早馬淨存

一當年ハ世間不勝田畑不作ニ別而麥大
夏羊吉万民衣服難求正月雨雪霰等降

有來米穀_二上_リ下_リ可有_之二月雨整
水出_レ夏有_レ虫然春夏早_レ未_レ雨繁
_二六_七天_レ水出_レ少兵乱_レ間敷_レアリ
大名多_ク卒去就中高位高官或貴僧高
僧或三台家頓死共可_レ謂或重后產前後或
温病而死去_レ又_レ婦人可多小兒得花病
急_二可_レ死九月未_レ天色_二不_レ思_レ強可有_之
力世上_二甚_レ夕珍說可有_レ時花或流罪之
從名士可多或當來西國而士民少_レ六
ヶ間敷_レ企有_レ訟程夏平自然四月_ノ七
日比六日_ノ内_レ雨降_レ夏中水出_レ又

云七月三日四日十三十四日廿三四日
雨降_レ秋中水出_レ又云五日六日十
五十六日廿五六日雨降_レ秋中水_レ
又云五日六日十五日十六日廿五六日雨
降_レ冬中雨降_レ多_レ又_レ冬中雪
雨降_レ五穀賣_レ高_レ直可_レ成當年_レ虫難見
大火司天少陽相火而有_レ在_レ取厥陰風木
化風故油斷不成歲也別而三八_ノハ
軒目杯住宅_ノ徒用心可有_レ者也時花病
者或傷寒或眼病腫物之病難可有_レ力

延宝八年閏書之事

一月十九日二日光御門主ハ為上使上
杉伊勢守被遣之是知恩院御門跡薨去
二付而十リ

一月廿三日二太田備中入道ハ薨死去

二月朔日二渡邊越中守正經死去

一月二日二立花登驛入道好雪後室死去

去法名法雲院殿卜云是松平陸奥守忠

宗ノ息女也

一月二日四日二火付氏四人召捕之江戸

中リ引渡シ於板橋火了リ二被仰付

之是三年以前二極月廿七日二神田

須田所ハ付火候族共ニ訴人千壽ノ仁

兵兼卜申者之右四人ノ名ヲハ族狐吉

右兼門黒ノ七兵兼小天狗忠三郎陰者

傳兵兼卜云惡黨共ニ被等何ニ板橋ノ

産故右ノ所ニメ右ノ通ニ被行也

一松平越後守殿ヨリ断有之族共ノ亥

小野里丸助 水科新舟

水科小弥次 正嶋将監

正嶋奎太夫 多賀羊逸

服部与九郎 柳本半外

右八人ノ者共不届ノ後有之付而去年

暇ヲ遣ヒ江戸日本橋ヨリ廿里四方追
放申付候右障ノ内ヲ自然立廻リ候ハ
ハ被召捕可申候及ニヨリ討捨ニモ可
申付候為届之申入候以上

二月五日

越後中将

嶋田虫雲守様

宮崎若狭守様

右ノ使伊友善八林新藏此兩人也

一月十日ニ大久保八郎左衛門一因門御
免ノ旨阿部四郎五郎ハ渡辺大隅守傳
之

一月年三月五日ノ朝奥列宇多郡ノ内加
一依古ト云浦是相馬境也其浦ノ新海幅
一町余長サ南ハ限リ不知北ハ津
苗志濱ト申テ直理都ヲ堺テ悉ク海ノ
水紅ニ成申候也其白ワルクサカリニ
トナリ其紅ニ成申候所ハ波モ不打平
波也トソ是常ニハ荒海也

一月月廿八日始而檢校登營又是ハ

公方家ノ御違例ニ付テ爲針治御保養

今日右ノ通卜云々

一 月廿九日ニ渡辺越中守遺領一万三千

五百石粮子半次郎ハ每相違被下之旨

被仰付是尾張殿御家中渡辺忠左承門

男也

一 四月一日於永代嶋靈巖寺今日二万日

ノ廻向有之是ハ江戸中又ハ近辺ノ千

日ノ大念佛ノ結願日ヲ一致ニシテ右

ノ寺ニメ廻向ス卜云々依之老若男女

貴賤群集ス卜云々

一 同日ニ宮崎若狭守死去ス

酒井雅乐及忠清二ノ尤而御茶被

差上夏

一 延宝八年四月十日快晴今日酒井雅乐

及忠清二之尤ニ於テ御茶被差上巳刻

出御御座敷之飾

一 御坐回ニ 三幅对 狩野永真筆

中尊ハ壽老人兩脇ハ松竹鶴亀破ノ物

一 御違棚ニ唐力子ノ番炉五連鶴

軸ノ物百馬ノ繪畫ニ卷

長盆堆朱 食篋堆朱

一御休鳥ノ間ニ 三幅対 雪舟筆

中尊八連子

一御兩服ハ鷹ニ松竹立花ニ瓶

一御違棚 青磁香炉ノ寄玉海ノ四方盆

一御裁之

軸物唐繪ノ馬一卷長盆ノ堆朱

草堆朱

一御違棚ノ下ニ大繪鑑 松平大隅守筆

一御守殿ニ 二幅対 雪村筆

福祿壽猿猴

一御冠棚ニ青磁香炉東坂

香合堆朱

三羽野鷹

一御違棚ニ軸物道成寺繪 土佐筆

哥書 心敬筆 盆ヅリ

面箱 内ニ面
互有 硯箱若松

文臺黒塗蔣繪 繪鑑

文鎮 琥珀 古筆氏色々

一御間所奥之御小坐敷ノ御床ノ掛物

義経ノ像 土佐筆

御葉茶壺 四国猿

一山ノ御茶屋ニテ十徳ニ伏虎 巖月ノ自
画自撰

包金銀ノ宝船

一水御殿ニテ御掛物鶉 李安古筆

卓朱中央御香炉 カ子ノ鶯鳥

一円所御床ニ 二幅対山水 狩野探幽

御香炉唐カ子ノ老子

一御附書院硯箱 羽衣硯ノ記 中院通 茂書之

硯屏筆ノ軸堆朱筆架梅

水入カ子ノ墨 文鎮 獅子

哥書為相獅筆

一紅葉ノ御茶壺ニテ御掛物 草花 舜拳筆

御花入竹ニ重切利休

御棚ニ青磁香炉 鶯 盆石

軸物源氏繪詞卷 後宇多院 宸筆 二卷

繪鑑 百馬圖 仇莫筆

硯箱 料紙

一新御殿ニ

小倉山ノ色紙 定家 花入青磁硯

大凡炉 釜尾上水指 伊賀燒

茶入 文琳 盆 若狹 茶碗 三嶋

茶杓利休 香合堆朱 長盛作

駒香炉貴長房 ハカマ 煎鍋

以上

右之通皆之御坐敷之飾共也

獻上物之次第

一御刀備前守家 代金三十枚

一猩之緋 十間

一時服 十

一金馬代

一杉重 一組

一生翹 二

以上

右之通從雅乐及捧上之

一御馬代 黄金千兩

一時服

以上

右ノ通從酒井河内守 獻上之

一御馬代 黄金十兩

右ノ通從酒井下野守進上之 是八岩
千代1

并領物之支

一銀子 三百枚

一御刀左文字 代金七十枚

以上

右ノ通雅乐以絳領之

一御服指

貞宗

代金三十枚

一時服

十

右ノ通河内守ノ被下之

一時服

五

右ノ通下野守ノ被下之

雅乐以家来共工被下物夏

一時服三口免

小寺屋九平

大田伊兵衛

上田五太夫

関友之助

此四人ノ者比ニ被下之但御目見ハ

ハ不仕候

一二九工渡御ノ節供奉之衆中并二ノ九

苗主居ノ面々其外工ノ饗應之夏

稻葉義濃守

土井能登守

堀田備中守

若年寄衆

御側衆

奥御小姓衆

御小納戸衆

奥医者衆

新番衆一組

御歩行衆一組

数寄屋方ノ御門明

右ノ衆中ハハ木具仕立ノ饗応ニテ馳

走人ノ酒井日向守也

二ノ丸御留守居衆

小普請奉行衆三人

御臺所ノ衆

御賄方ノ衆

右ノ衆中ハハ三汁菜也

其外ハ二汁七菜猶其下ハ一汁五菜也

一浄瑠璃ハ酒吞童子六段 太夫土佐

是江戸薩戸太夫浄雲カ婿男長門カ子

ノ虎之助力事也

狂言

大茶陽

有馬マツコ

右ノ狂言ハ悉ク大夫土佐勤之申候

一淨瑠璃大夫ノ外ニ放下師松村新兵衛

ガ坐ノ右近并カコ又ケノ連之允琴ノ

助次ニ南京標^{カラクリ}等迄上リ候ハ此ノ

三藝ヲハ

一上覧不被遊卜也

一紫幕

右土佐カ人形共ノ装束其外諸道具共

持ノ入用金ニ金子三百廿十兩ノ積卜

也

一南京標ノ幕ハ白地ニ銀紋ニテ有リ卜

十リ

一惣役者共ニ白銀廿枚宛從雅乐以殿給

之卜云々

稻葉義濃守正則御茶被差上之夏

四月十八日今日於二丸稻葉義濃守正

則御茶被差上之付而辰下刻渡御御長

炮出ル

一御坐ノ間ノ飾

三幅对蓬来

破物

狩野永真筆

色紙形ノ鉢

一御違相

宮方

繪鑑新哥仙棋家之寄合書

清花

香炉浅间 青磁ノ口寄

四方盒

赤梅祖 地彫

一御違棚ノ下二

食篋堆朱

菜入

一御休息ノ间

中布袋
两服菊

雪舟筆

五花

二瓶

八景

阜唐物扇子

香炉

青磁

鴨

三羽鶴

一御違棚

卷物

古法眼筆

繪鑑

十二景

雪舟筆

伽羅

花月

一御違棚

葉茶壺

仙人

硯 東山滝

一御守殿

三幅对 金鶴 遍景照筆

卓 青貝長四方

香炉カ子 吼雀

一 御違棚

卷物 職人尽之 / 昼

食篋 堆朱 張成作

盆 堆朱

一 御違棚ノ下ニ硯文臺立田河蔭繪

一 月所御奥之間ニ

揚雄ノ掛物 古法眼筆

卓 青貝丸三足

一 御棚 盆 千鳥 盆

銀廻り香炉壺 堆朱

御篋 堆紅 四角

盆 堆朱

卷物 山水 仇英筆

料紙箱 堆朱

現篋 堆朱

香炉 青磁

手篋 東山殿御物菊ノ蔭繪

一新御殿

掛物 龜山院大井川行幸色紙

懸山此いこ流をくくぬ大舟川
のりしむるさ新を以てまきり
宣家

花入 カ子ノルイ坐

瓦炉

釜替口栗山

水指瀬戸新身

茶入 唐瓢草

盆 内赤

茶碗 高麗 新身

茶扱責貝キリニ紋

一紅葉御茶屋

掛物 釜ノ繪

花入 カ子ノ切廻シ

水指 フル付

播 廣 煎 鍋

一水御殿

掛物 福祿壽

冠棚 青磁

香合 堆朱 牡丹ノ繪

香炉 三嶋老女

一御日所ノ御床裏

掛物 二幅対 猿ノ繪

雪舟筆

卓 堆朱

香炉 鉄ヤトリ

一 御附書院

硯 管 龜 硯屏 堆朱

筆軸 責貝 筆架 犯獅子

墨 八角

一 水時代 不日ノ哥仙

文鎮 太鼓人形

一 山ノ御茶屋

掛物 草花

古法眼筆
上ニ利休ノ鴨香炉

三重ノ棚

中ニ土佐筆ノ繪卷物
下ニ堆朱ノ屋形ノ紋香炉

三羽大鳥

以上

猷上

御服差 備前長光

御太刀 代金三拾枚

時脈 十

綿 百杷

以上

右之通 從美濃守捧上

金馬代

時服

以上

十

右之通從丹後守進上之十四

銀馬代十宛

右之通稻葉出羽守同主水同大學ヨリ
差上之何七 御目見

并領物之事

御腰物 粟田口久国 代金五十枚

銀 二百枚

時服 二十

右之通義濃守并領之

御小服差 相列廣元 代金三十枚

時服 六

右之通丹後守并領之

時服 五領免

出羽守

主水

金馬代大學

時右何茂於御前并領之
羨濃守陪臣共并領物時服三冕

稻葉治尸左承門

田邊内藏允

後友勘兵衛

右ノ族共工右ノ通被下之但席ハ檜回

二之ヲ先中被傳之卜也

一先中御側衆御近習衆此外何茂先頃

通二九江被相越候日

辨頭

栗田口八回

外金五十外

一己后刻 御能初也

或三番

鷲仁右承門

七太夫

雞波 權右承門

市郎兵衛
新十郎

惣右承門
市右承門

九郎

清経 源七

三郎兵衛
源次郎

庄兵衛

保生太夫

杜若 新之允

新九郎
九郎兵衛

八郎右承門
惣右承門

七太夫

龍虎 六郎次郎

助右承門
新右承門

孫右承門
庄次郎

久馬之助

鷺 權右兵衛門

市郎兵衛
新十郎

左吉
庄兵衛

九郎

祝言 六郎次郎

助右兵衛
新右兵衛

孫右兵衛
庄次郎

狂言

未ひろく梨

仁右兵衛

水炼塔

傳右兵衛

つゝ山伏

仁右兵衛

かんざり

市郎兵衛

かたけこ

仁右兵衛

一 御菓子一組

一 御屏風三双

右御能 上覧畢而都右近放下

上覧

一 三本松

一曲鞠

一 活鴨ヲニツ篋ヨリ出之

一 枕カヘシ

一 山ノイモ躰ニナル所

一 フコケノ放下 一 篋ヨリ小鳥ノ出ル

所

一 繪カ雀ニナル所

右ノ諸藝畢而申ノ上刻ニ御庭ハ出
御被少暫メ同下刻ニ還御也



玉滴隱見卷第卅三畢

