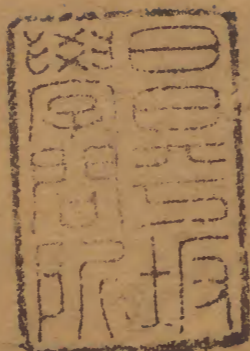


國語

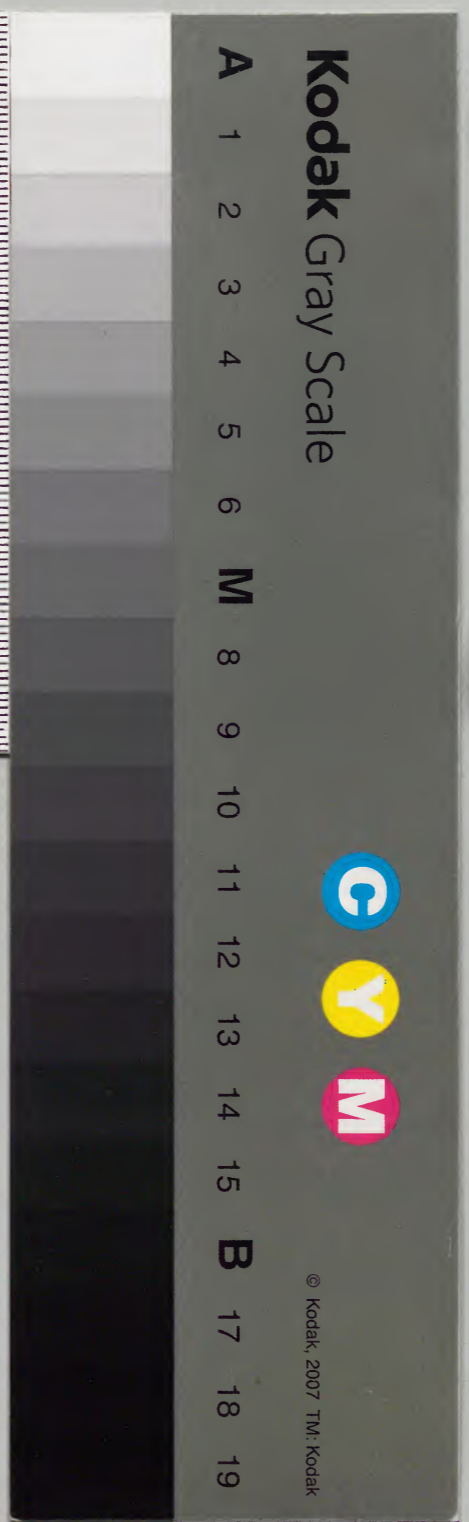
三ノ四



| | | | |
|-----|---|---|---|
| 漢書門 | | | |
| 八 | 八 | 三 | 八 |
| 三 | 八 | 八 | 八 |
| 冊 | 架 | 函 | 號 |

| | | | |
|------|---|---|---|
| 內閣文庫 | | | |
| 三 | 八 | 八 | 漢 |
| 八 | 八 | 三 | 書 |
| 一 | 冊 | 九 | 類 |
| 八 | 架 | 號 | |

| | |
|------|---------|
| 內閣文庫 | |
| 番號 | 漢 8838 |
| 冊數 | 4 (2) |
| 函號 | 286 109 |



1
國語第三

國語第三

齊公曰

錢塘盧之願子由甫訂正

齊

陶望齡云齊

語單紀相公

伯業大異也

管子同且其

文不類諸國

詳明是取諸

彼者

孫鑣云齊氣

快逸錘鍛

九少誠是戰

國之濫觴

桓公自莒反於齊使鮑叔爲宰辭曰臣君之庸臣也君加惠於臣使不凍餒則是君之賜也若必治國家者則非臣之所能也若必治國家者則管夷吾乎臣之所不若夷吾者五寬惠柔民弗若也治國家不失其柄弗若也忠信可結於百姓弗若也制禮義可法於四方弗若也執枹鼓立於軍門使百姓加勇焉弗

國語

齊三

施伯既知管子之才將為魯國憂何不發令魯用之以惡齊乎

向望齡云此言魯用仲管嚴愚不覺耳
又云詹伯勸禮重耳否則殺之聲子勸復湫舉否則賂盜使殺皆
孫鑛云章法
又云工辭

若也桓公曰夫管專吾射寡人中鉤是以濱於死鮑叔對曰夫為其君動也君若宥而反之夫猶是也桓公曰若何鮑子對曰請諸魯桓公曰施伯魯君之謀臣也夫知吾將用之必不予我矣若之何鮑子對曰使人請諸魯曰寡君有不令之臣在君之國欲以戮於羣臣故請之則予我矣桓公使請諸魯如鮑叔之言嚴公以問施伯施伯對曰此非欲戮之也欲用其政也夫管子天下之才也所在之國則必得志於天下今彼在齊則必長為魯國憂矣嚴公曰若何施伯

對曰殺而以其尸授之嚴公將殺管仲齊使者請曰寡君欲親以為戮若不生得以戮於羣臣猶未得請也請生之於是嚴公使束縛以予齊使齊使受而以退比至三鬻三浴之桓公親逆之於郊而與之坐問焉曰昔吾先君襄公築臺以為高位田狩畢弋不聽國政卑聖侮士而唯女是崇九妃六嬪陳妾數百食必梁肉衣必文繡戎士凍餒戎車待游車之裂戎士待陳妾之餘優笑在前賢才在後是以國家不日引不月長恐宗廟之不埽除社稷之不血食敢問為此

禮記
卷之全

又云二百四
十二年大快
之舉二百四
十二年大快
之文

若何管子對曰昔吾先王昭王穆王世法文武遠績以成名合羣察比較民之有道者設象以爲民紀式權以相應比綴以度罇本肇末勸之以賞賜糾之以刑罰班序顛毛以爲民紀統桓公曰爲之若何管子對曰昔者聖王之治天下也參其國而伍其鄙定民之居成民之事陵爲之終而慎用其六柄焉桓公曰成民之事若何管子對曰四民者勿使雜處雜處則其言咙其事易公曰處士農工商若何管子對曰昔聖王之處士也使就閒燕處工就官府處商就市井

處農就田野令夫士羣萃而州處閒燕則父與父疾義子與子言孝其事君者言敬其幼者言悌少而習焉其心安焉不見異物而遷焉是故其父兄之教不肅而成其子弟之學不勞而能夫是故士之子恒爲上令夫工羣萃而州處審其四時辨其功苦權節其用論比協材以且莫從事施於四方以飭其子弟相語以事相示以巧相陳以功少而習焉其心安焉不見異物而遷焉是故其父兄之教不肅而成其子弟之學不勞而能夫是故工之子恒爲工令夫商羣萃

孫鑣云資蓋
謂所需也

文法
模寫處甚精
有境

而州處察其四時而監其鄉之資以知其市之賈負任儻何服牛輶馬以周四方以其所有易其所無市賤鬻貴且莫從事於此以飭其子弟相語以利相示以賴相陳以知賈少而習焉其心安焉不見異物而遷焉是故其父兄之教不肅而成其子弟之學不勞而能夫是故商之子恒為商令夫農羣萃而州處察其四時權節其用耒耜枷芟及寒擊菓除田以待時耕及耕深耕而疾耨之以待時雨時雨既至挾其槍刈耨鎛以旦莫從事於田野脫衣就功首戴茅蒲身

衣襪襜霑體塗足暴其髮膚盡其四支之敏以從事於田野少而習焉其心安焉不見異物而遷焉是故其父兄之教不肅而成其子弟之學不勞而能夫是故農之子恒為農野處而不暱其秀民之能為士者必足賴也有司見而不以告其臯五有司已於事而竣桓公曰定民之居若何管子對曰制國以為二十一鄉桓公曰善管子於是制國以為二十一鄉工商之鄉六士鄉十五公帥五鄉焉國子帥五鄉焉高子帥五鄉焉參國起案以為三官臣立三宰工立三族

陶鑿論云此
便是王伯分
賦喫監處然
不如此不足
以作

市立三鄉、澤立三虞、山立三衡。桓公曰：吾欲從事於諸侯，其可乎？管子對曰：未可。國未安。桓公曰：安國若何？管子對曰：修舊法，擇其善者而業用之，遂滋民與無財而敬百姓，則國安矣。桓公曰：諾。遂修舊法，擇其善者而業用之，遂滋民與無財而敬百姓，國既安矣。桓公曰：國安矣，其可乎？管子對曰：未可。君若正卒伍，修甲兵，則大國亦將正卒伍，修甲兵，則難以速得志矣。君有攻伐之器，小國諸侯有守禦之備，則難以速得志矣。君若欲速得志於天下諸侯，則事可以隱令。

可以寄政。桓公曰：爲之若何？管子對曰：作內政而寄軍令焉。桓公曰：善。管子於是制國，五家爲軌，軌爲之長，十軌爲里，里有司，四里爲連，連爲之長，十連爲鄉，鄉有良人焉，以爲軍令，五家爲軌，故五人爲伍，軌長帥之，十軌爲里，故五十人爲小戎，里有司帥之，四里爲連，故二百人爲卒，連長帥之，十連爲鄉，故二千八爲旅，鄉良人帥之，五鄉一帥，故萬人爲一軍。五鄉之帥帥之，三軍，故有中軍之鼓，有國子之鼓，有高子之鼓，春以鞀振旅，秋以鞀治兵，是故卒伍整於里，軍旅

孫鑄云九同
字六相字錯
出式章

陶望齡云
執至此不
奇而自奇
谷花開爛焉
迷目

整於郊、內教既成、令勿使遷徙、伍之人祭祀同、福死
喪同恤、禍災共之、人與人相疇、家與家相疇、世同居
少同游、故夜戰聲相聞、足以不乘、晝戰目相視、足以
相識、其歡欣足以相死、居同樂、行同餼、死同哀、是故
守則同固、戰則同彊、君有此士也、三萬人、以方行於
天下、以誅無道、以屏周室、天下大國之君、莫之能禦
也、

齊襄公立其政無常、鮑叔牙曰亂將作矣、奉公子
小白奔莒、公孫無知殺襄公、而自立管夷吾、召忽
奉公子糾奔魯、齊人殺無知、逆子糾於魯、魯嚴公
不即遣而盟、以要之、齊大夫歸逆小白於莒、嚴公

伐齊納子糾、小白自莒先入、是為桓公、宰太宰也
濱近也、以香塗身曰燬、畢掩雉兔之網也、麥老也
周禮正月之吉、縣治象於象魏、使萬民觀焉、扶
而斂之、所以為民綱紀也、挾通作浹、式用也、權平
也使均、平相應也、比比其眾寡、綴連也、連其夫家
也、度法也、磚等也、犖正也、謂先等其本、以正其末
也、顛頂也、毛髮也、次列頂髮之白、黑使長幼有等
以為治民之經紀也、參三也、國郊以內也、伍五也
鄙郊以外也、三分國都以為三軍、五分其鄙以為
五屬也、陵為之終、以為葬也、六柄生殺貧富貴賤
也、嗛亂貌、易變易也、萃集也、州聚也、功牢也、苦脆
也、論擇也、比比其善惡也、協和也、和其剛柔也、監
視也、資財也、背曰負、肩曰擔、任抱也、何揭也、服牛
車也、輶馬車也、賴羸也、枷拂也、所以擊草者、芟大
鎌所以芟草者、藁枯草也、槍耨也、鑄鉏也、襍穢、穢
穢衣、疇近也、秀、民之秀出者、足賴之、賴恃也、其
罪五、其罪在五刑也、已、畢也、竣、伏退也、士、鄉十五
唐尚書云、士與農共十五鄉也、韋氏云、此士、軍士

國語

齊三

七

也十五鄉合三萬人是為三軍農野處而不墮不在都邑之數則下所云伍鄙是也公帥五鄉是為中軍國高各帥五鄉為左右軍也參三也案界也分國事以為三也業用剝用也遂育也滋長也貧無財者振業之也事戎事也隱匿也寄托也匿軍令託於國政若有征伐隣國不知也居則為軌出則為伍所謂寄政小戎兵車也春田曰獠振整也旅眾也秋田曰獮方行橫行也餒餒同木或作餒說文但作餒無餒字袍音孚或浮射入聲中鉤之中去聲夫為之為音謂予音與令去聲齊使之使去聲黨或為熏裂力製切恐是裂字而書法小異耳長土聲麥音叟罇指究切或音端之治之治去聲處上聲吮末江切少去聲止莫之莫音暮相語之語去聲監平聲賈音古負任之任平聲儋丁炎切儋何之何合可切又胡佐切芟所銜切莫古老切通作橐槍七羊切罇音博身衣之衣去聲襪木末切襪始亦切暴入聲竣七倫切又遠綠切帥所律切或作所類切非穠色鳩切

編似演切治兵之治去聲樂音洛屏音丙

近代鄉約之法亦祖此意
虛文從事鮮有實效非法之過也

正月之朝鄉長復事君親問焉曰於子之鄉有居士好學慈孝於父母聰慧質仁發聞於鄉里者有則以告有而不以告謂之蔽明其臯五有司已於事而竣桓公又問焉曰於子之鄉有拳勇股肱之力秀出於眾者有則以告有而不以告謂之蔽賢其臯五有司已於事而竣桓公又問焉曰於子之鄉有不慈孝於父母不長弟於鄉里驕躁淫暴不用上令者有則以告有而不以告謂之下比其臯五有司已於事而竣

國語 齊三 七

孫鑪云以錯綜勝

是故鄉長選而修德進賢桓公親見之遂使役官桓公令官長期而書伐以告且選選其官之賢者而復用之曰有人居我官有功休德惟慎端慤以待時使民以勸綏謗言足以補官之不善政桓公召而與之語訾相其質足以比成事誠可立而授之設之以國家之患而不疚選問其鄉以觀其所能而無大厲升以為上卿之贊謂之三選國子高子選而修鄉鄉選而修連連選而修里里選而修軌軌選而修伍伍選而修家是故匹夫有善可得而舉也匹夫有不善可

大都是同禮意而間有任術處

得而誅也政既成鄉不越長朝不越爵罷士無伍罷女無家夫是故民皆勉為善與其為善於鄉也不如為善於里與其為善於里也不如為善於家是故士莫敢言一朝之便皆有終歲之計莫敢以終歲之議皆有終身之功桓公曰伍鄙若何管子對曰相地而衰征則民不移政不旅舊則民不偷山澤各致其時則民不苟陸阜陵墜井田疇均則民不憾無奪民時則百姓富犧牲不略則牛羊遂桓公曰定民之居若何管子對曰制鄙三十家為邑邑有司十邑為卒卒

有卒帥十卒爲鄉，鄉有鄉帥，三鄉爲縣，縣有縣帥，十縣爲屬，屬有大夫，五屬故立五大夫，各使治一屬焉。立五正，各使聽一屬焉。是故正之政聽屬，牧政聽縣，下政聽鄉。桓公曰：各保治爾所，無或淫怠而不聽治者。

復白也。比阿黨也。役官爲官也。期期年也。伐功也。書其所掌在官有功者也。復用之復亦白也。待時動不違時也。緩止也。訾量也。相視也。比成之比輔也。疾病也。豫設國家之患難以問之而不罷病也。厲惡也。衰征規土地之美惡及所生出以差征賦之輕重也。舊君之故舊也不以故人爲師旅則民相與不苟且也。堽溝上之道也。麻地曰疇。略奪也。遂長也。此定民之居謂制野鄙之政也。與郊內之

政異

長上聲。好去聲。告入聲。比去聲。令平聲。期居其切。或作替。相去聲。朝不之朝音潮。罷音疲。卓初道切。堽其吝切。治去聲。

正月之朝，五屬大夫復事。桓公擇是寡功者而譴之，曰：制地分民如一，何故獨寡功？敎不善，則政不治。一再則宥，三則不赦。桓公又親問焉，曰：於子之屬有居處爲義好學，慈孝於父母，聰明質仁，發聞於鄉里者，有則以告，有而不以告，謂之蔽明。其臯五，有司已於事而竣。桓公又問焉，曰：於子之屬有拳勇股肱之力，秀出於衆者，有則以告，有而不以告，謂之蔽賢。其臯

孫鑛云重甚
又云此蓋刪
削未盡處

五、有司已於事而竣，桓公又問焉，曰：於子之屬，有不慈孝於父母，不長弟於鄉里，驕躁淫暴，不用上令者，有則以告，有而不以告，謂之下比。其臯五，有司已於事而竣，五屬大夫於是退而修屬，屬退而修縣，縣退而修鄉，鄉退而修卒，卒退而修邑，邑退而修家，是故匹夫有善可得而舉也，匹夫有不善可得而誅也。政既成，以守則固，以征則彊。

處上聲，好去聲，告入聲，長上聲，比去聲。

桓公曰：吾欲從事於諸侯，其可乎？管子對曰：未可。隣

孫鑛云：篇法。

一本：君欲從事於天下諸

侯。

孫鑛云：謀計。

國未吾親也。君若欲從事於諸侯，則親隣國。桓公曰：若何？管子對曰：審吾疆場，而反其侵地，正其封疆，無受其資，而重爲之皮幣，以驟聘頰於諸侯，以安四隣。則四隣之國親我矣。爲游士八十人，奉之以車馬衣裘，多其資幣，使周游於四方，以號召天下之賢士。皮幣玩好，使人嚮之四方，以監其上下之所好，擇其淫亂者而先征之。桓公問曰：夫軍令則寄諸內政矣。齊國寡甲兵，爲之若何？管子對曰：輕過而移諸甲兵。桓公曰：爲之若何？管子對曰：制重臯贖，以犀甲一戟，輕

足兵之法莫良于此。

孫鑛云妙致

梟贖以贛盾一戟小梟謫以金分宥閒梟索訟者三稚

禁而不可上下坐成以束矢美金以鑄劔戟試諸狗

馬惡金以鑄鉏夷斤櫛試諸壤土甲兵大足桓公曰

吾欲南伐何主管子對曰以魯為主反其侵地堂潛

使海於有蔽渠弭於有渚環山於有牢桓公曰吾欲

西伐何主管子對曰以衛為主反其侵地臺原姑與

漆里使海於有蔽渠弭於有渚環山於有牢桓公曰

吾欲北伐何主管子對曰以燕為主反其侵地柴夫

非三國安能有此險耶

又云勝意又

一着

孫鑛云鋪張

揚厲可謂不

遺餘力

又云如賦如

騷

親既反侵地正封疆地南至於陶陰西至於濟北至
於河東至於紀鄗有革車八百乘擇天下之甚淫亂
者而先征之即位數年東南多有淫亂者萊莒徐夷
吳越一戰帥服三十一國遂南征伐楚濟汝踰方城
望汶山使貢絲於周而反荊州諸侯莫不來服遂北
伐山戎荆令支斬孤竹而南歸海濱諸侯莫不來服
與諸侯飾牲為載以約誓於上下庶神與諸侯勦力
同心西征攘白翟之地至於西河方舟設泚乘桴濟
河至於石抗縣車束馬踰太行與辟耳之谿拘夏西

服不沙西吳南城周反胙於絳嶽濱諸侯莫不來服
 而大朝諸侯於陽穀兵車之屬六乘車之會三諸侯
 甲不解纜兵不解翳弋服無矢隱武事行文道
 帥諸侯而朝天子葵丘之會天子使宰孔致胙於桓
 公曰余一人之命有事於文武使孔致胙且有後命
 曰以爾自卑勞實謂爾伯舅無下拜桓公召管子而
 謀管子對曰為君不君為臣不臣亂之本也桓公懼
 出見客曰天威不遠顏咫尺小白余敢承天子之命
 曰爾無下拜恐隕越於下以為天子羞遂下拜升受

命賞服大路龍旂本作九旂云九旂九旒也孰成也赤旂諸侯稱順焉桓公

王世貞曰稱順稱仁稱寬稱廣不可分看四者段段皆有只如此鼓舜筆端耳諸侯知桓公之為已動桓公知諸侯之歸已後又云桓公知諸侯之多與已皆足鼓舜筆端以弄奇且前既偏言來服未又述禁暴示權皆是張不伯畧深而

憂天下諸侯魯有夫人慶父之亂二君殺死國絕無嗣桓公聞之使高子存之翟人攻邢桓公築夷儀以封之男女不淫牛馬選具翟人攻衛衛人出廬於曹桓公城楚丘以封之其畜散而無育桓公與之繫馬三百天下諸侯稱仁焉於是天下諸侯知桓公之為已動也是故諸侯歸之譬若市人桓公知諸侯之歸已也故使輕其幣而重其禮故天下諸侯罷馬以為幣縷纂以為奉鹿皮四个諸侯之使垂繫而入梱載

通茂而有禮

而歸故拘之以利結之以信示之以武故天下小國諸侯既許桓公莫之敢背就其利而信其仁畏其武桓公知天下諸侯多與已也故又大施忠焉可為動者為之動可為謀者為之謀軍譚遂而不有也諸侯稱寬焉通齊國之魚鹽於東萊使關市幾而不征以為諸侯利諸侯稱廣焉築葵茲晏負夏領釜丘以禦戎翟之地所以禁暴於諸侯也築五鹿中牟蓋與牡丘以衛諸夏之地所以示權於中國也教大成定三革隱五刃朝服以濟河而無怵惕焉文事勝矣是故

又三洽語
句鎖絲有

大國慚愧小國協附唯能用管夷吾甯戚隰朋賓胥

無鮑叔牙之屬而伯功立

類視也監觀也鞮盾綴革有文如績也金分贖金有分兩之差也閒罪刑罰之疑者索訟求訟者之情也三禁禁之三日使審實其辭也不可上下者辭定不可移也坐成獄訟之坐已成也十二矢為束周禮以兩造禁民訟入束矢於朝然後一之兩入訟一人入矢一人不入則曲曲則伏入兩矢乃治之矢取往而不反也夷平也所以削草平地擣斫也主主人供軍用也有蔽言可依蔽也渠弭禪海也水中可居日渚有此乃可以為主人軍必依險阻也牢牛羊豕也言雖山險皆有牢牧也制擊也斬伐也方并也縹木曰杼石抗晉地辟耳山名拘夏辟耳之谿也流沙西吳雍州之地城周城王城也反昨於絳賈侍中云反復也昨位也絳晉國都也晉獻公卒奚齊卓子死晉侯失其

國語

齊三

三

胙位桓公以諸侯討晉至高梁使隰朋帥師立公
子夷吾復之於絳是也歛北嶽常山也纍所以盛
甲翳所以蔽兵發弓衣服矢服也違遠也顏眉日
之間也淫見淫略也選數也繫馬良馬在閑者纂
織文縷纂以縷織纂不用絲取易共也奉藉也所
以藉王之藻也个枚也纂殺也垂纂言空而來相
參也軍譚遂以軍滅之不有以分諸侯也桓公之
奔莒也過譚譚子不禮比杏之會遂人不至故皆
滅之定奠隱藏也三革甲冑盾也五刀刀劔矛戟
矢也

汜

頰通弔切好去聲監去聲贛求位切盾神允切分
去聲閒音間索所白切擗朱祿切渠其居切弭芒
婢切陶音陶濟上聲鄒戶圭切百乘之乘去聲汶
音文又音問制音拂支巨支切約音要淮音孚懸
音懸大行之行音伉辟必亦切又匹亦切不古流
字朝音潮累力追切翳於計切發吐刀切帥音率
畜許六切為已之為音謂罷音疲纂或作纂之使
之使去聲纂古刃切捆苦本切昔音佩為之為

去聲幾通作譏伯音霸

國語第四

錢塘盧之頤子由甫訂正

晉上

起武公至懷公

武公伐翼殺哀侯止欒共子曰苟無死吾以子見天子令子爲上卿制晉國之政辭曰成聞之民生於三事之如一父生之師教之君食之非父不生非食不長非教不知生之族也故壹事之唯其所在則致死焉附語報生以死報賜以力人之道也臣敢以私利廢人之道君何以訓矣且君知成之從也未知其待於曲

陶望齡云讀武公竊國迄惠懷之際乃知戕骨肉以得之亦戕骨肉以亂之讀文公倡伯迄三晉之分乃知強爪牙以禹者亦強爪牙以亡之天道乎抑人事

沃也。從君而貳，君焉用之，遂鬪而死。

武公曲沃桓叔之孫嚴伯之子也。翼晉都哀侯晉昭侯之孫鄂侯之子也。初昭侯分國以封叔父桓叔，為曲沃伯。曲沃疆盛，昭侯微弱。晉潘叔殺昭侯而納桓叔，不克。晉人立昭侯之子孝侯。嚴伯殺孝侯，翼人立其弟鄂侯。鄂侯生哀侯。魯桓三年，曲沃武公伐翼，殺哀侯而兼之王，使虢公命武公以一軍為晉侯，遂為晉祖。桓叔之始封也。樂共子之父樂賓，傳之，故止共子，使無死也。如一服勤致死也。族類也。唯其所在，在君父為君父，在師為師也。且君之君武公也。成共子名君，知成將死，其君為從臣道，故使止臣，未知成不死而待君於曲沃之為貳也。貳，二心也。

殺音弑，共音供，見音現，令平聲，食去聲，長上聲，焉音煙。

獻公卜伐驪戎，史蘇占之曰：勝而不吉。公曰：何謂也？

孫鑣云：篇江

對曰：遇兆，挾以銜骨，齒牙為猾。戎夏交梓，交梓是交

勝也。臣故云：且懼有口。懽句、法民國移心焉。公曰：何口之

有，口在寡人，寡人弗受，誰敢與之？對曰：苟可以懽其

入也，必其受逞而不知，胡可壅也。公不聽，遂伐驪戎。

克之，獲驪姬以歸，有寵，立以為夫人。公飲大夫酒，令

司正實爵，與史蘇曰：飲而無肴，夫驪戎之役，女曰勝

而不吉，故賞女以爵，罰女以無肴。克國得妃，其有吉

孰大焉？史蘇卒，爵再拜稽首曰：兆有之，臣不敢蔽蔽

兆之紀，失臣之官，有二臯焉，何以事君？大罰將及，不

又云佳事

孫應推曰男
戎女戎幾姒
而理其

穆文熙曰褒
姒與號石亡

周已無可考
然號石佞人

猶可言也若
大伊尹比姒

喜膠鬲比姒
已不經殊甚

柳州何以無
駁

孫鑣云比訓
作比功似拙

且號石甫說
不去還當作

去聲讀蓋尹
方欲伐夏而

姒喜為之作
福若相朋比

然

史蘇郭偃各
極禍福淺深
之趣

惟無肴、抑君亦樂其吉而備其凶、凶之無有、備之何
害、若其有之、備之為瘳、臣之不信、國之福也、何敢憚
罰、飲酒出、史蘇告大夫曰、夫有男戎、必有女戎、若晉
以男戎勝戎、而戎亦必以女戎勝晉、其若之何、里克
曰、何如、史蘇曰、昔夏桀伐有施、有施人以妹喜女焉、
妹喜有寵於是有平與伊尹比、而亡夏、殷辛伐有蘇、有
蘇氏以妲己女焉、妲己有寵於是有平與膠鬲比、而亡
殷、周幽王伐有褒、有褒人以褒姒女焉、褒姒有寵生
伯服、於是乎與號石甫比、逐太子宜臼而立伯服、大

子出奔申、申人繒人召西戎以伐周、周於是乎亡、今
晉寡德而安俘女、又增其寵、雖當三季之王、不亦可
乎、且其兆云、挾以銜骨、齒牙為猾、我卜伐驪、龜往離
散、以應我夫、若是賊之兆也、非吾宅也、離則有之不
跨其國、可謂挾乎、不得其君、能銜骨乎、若跨其國而
得其君、雖逢齒牙以猾其中、其誰云弗從、諸夏從戎、
非敗而何、從政者不可以不戒、亡無日矣、郭偃曰、夫
三季王之亡也、宜民之主也、縱惑不疚、肆侈不違、流
志而行、無所不疚、是以及亡而不獲追鑑、今晉國之

方偏侯也。其土又小。大國在側。雖欲縱惑。未獲專也。大家隣國。將師保之。多而驟立。不其集亡。雖驟立。不過五矣。且夫口三五之門也。是以讒口之亂。不過三五。且夫挾小鯁也。可以小戕。而不能喪國。當之者戕焉。於晉何害。雖謂之挾。而猶以齒牙口弗堪也。其與幾何。晉國懼則甚矣。亡猶未也。商之衰也。其銘有之。曰。嗛嗛之德。不足就也。不可_{句法}以矜。而祇取憂也。嗛嗛之食。不足狂也。不能為膏。而祇離咎也。雖驪之亂。其離咎而已。其何能服。吾聞以亂得聚者。非謀不卒時。

尚望齡云銘語佳甚但引喻只取離咎一字於意無當

孫鑛云善論

非人。不免難。非禮。不終年。非義。不盡齒。非德。不及世。非天。不離數。今不據其安。不可謂能謀。行之以齒牙。不可謂得人。廢國而向已。不可謂禮。不度而迺求。不可謂義。以寵賈怨。不可謂德。少族而多敵。不可謂天。德義不行。禮義不則。棄人失謀。天亦不贊。吾觀君夫人也。若為亂。其猶隸農也。雖獲沃田。而勤易之。將弗克饗。為人而已。士為曰。戒莫如豫。豫而後給。夫子戒也。抑二大夫之言。其皆有焉。既驪姬不克。晉正於秦。五立而後平。

武后反唐為周狄梁公謂僣位曰此天地間必無之事吾唯含章前仗以挽回大意耳噫秋之見其即僣之見其即蘇之見與

挾猶會也骨所以鯁刺人猾弄也齒牙謂兆端左
 右釁折有似齒牙中有從畫故銜骨在口中齒牙
 弄之以象讒口之為害也兆有一畫外象戎內象
 諸夏兆端會齒牙交有似粹粹交對也交勝言晉
 勝戎戎復勝晉懾離也逞快也實滿也肴俎實也
 卒盡也男戎女戎之戎謂兵也女兵言其禍猶兵
 比比功也伊尹欲亡夏妹喜為之作禍其功同也
 石甫號公名鄭語云石甫讒諂巧佞之人也而立
 以為卿士軍獲曰俘應答也往令告龜辭往伐驪
 也其兆離散不吉賊賊敗國家之兆也非吾宅言
 非吾所安居也離則之離國分離也跨猶據也言
 驪姬不據有晉國也可謂內外挾乎驪姬若能跨
 據晉國而得志於君齒牙之猾雖為中害國人逢
 之誰有不從言必從也不疚不以為病也違避也
 流放也無所不疚無一不以為病也鑑鏡也言不
 得復追鏡前世善敗以為戒也方大也偏偏方也
 甸內偏方小侯也驟數也集至也口所以紀三辰
 宣五行故謂之門不過三五少則三君多則五君

耳堪猶勝也言骨在口而猾以齒牙口不能勝也
 喻不能終害其與幾何言不久也嗾嗾猶小小也
 食祿也狂貪也膏肥也何能服何能服人也聚聚
 財聚也卒盡也三月一時非有善謀不能盡一時
 齊無知是也非得人不能自免於難衛州吁是也
 非有禮法不能終十年齊懿公商人是也齒年壽
 也非有義行不能盡其年壽楚靈王滅陳蔡用隱
 太子於岡山是也世嗣也非有天命佑助不能歷
 數長久若齊桓晉文天假之年而其害子孫繼
 業神所命也廢國謂盡害羣公子也其害子孫繼
 可謂知禮也迂邪也不度利害之本而以邪奪正
 也沃美也易治也為人為他人取也夫子指郭偃
 不克不能服晉也
 驪力知切或作麗音同粹才忽切懾弦雞切或作
 攜下同飲去聲令平聲賞女罰女女焉俱音汝卒
 遵聿切樂音洛告入聲妹莫撥切喜許其切比如
 字咎或作曰古字通繒才陵切幾上聲嗾口玷切
 或作謙祗平聲難去聲度入聲賈上聲易去聲為

人之為音謂

之縣
歷是社縣陳

獻公伐驪戎克之滅驪子獲驪姬以歸立以為夫人
生奚齊其娣生卓子驪姬請使申生處曲沃以速縣
重耳處蒲城夷吾處屈奚齊處絳以儆無辱之故公
許之史蘇朝告大夫曰二三大夫其戒之乎亂本生
矣日君以驪姬為夫人民之疾心固皆至矣昔者之
伐也起百姓以為百姓也是以民能欣之故莫不盡
忠極勞以致死今君起百姓以自封也民外不得其
利而內惡其貪則上下既有判矣然而又生男其天

道也天疆其毒民疾其態其亂生哉句法吾聞君子好好
而惡惡樂樂而安安是以能有常伐木不自其本必
復生塞水不自其源必復流滅禍不自其基必復亂
今君滅其父而畜其子禍之基也畜其子又從其欲
子思報父之恥而信其欲雖好色必惡心不可謂好
好其色必授之情彼得其情以厚其欲從其惡心必
敗國且深亂亂必自女戎三代皆然驪姬果作難殺
太子而逐二公子君子曰知難本矣

女子同生謂後生為娣於男則言妹速疾也縣縊也儆無辱言出此三子為鎮於外以儆備戎翟

無恥辱於國也疾疾其君也至深也昔者之伐謂古明王也深亂亂深也

婦音弟處上聲縣音懸屈求勿切又居勿切朝音潮告入聲以為之為音謂內惡而惡俱去聲奸去聲樂音洛復扶又切畜許六切又勅六切從子川切又如字信古申字難去聲大子之大音太

穰文曰帶息徒能效死里不從義不阿總之忠貞有餘而推術不足非能圖天下之大事者也較雷侯還矣

驪姬生奚齊其娣生卓子公將黜大子申生而立奚齊里克丕鄭荀息相見里克曰夫史蘇之言將及矣其若之何荀息曰吾聞事君者竭力以役事不聞違命君立臣從何貳之有丕鄭曰吾聞事君者從其義不阿其惑也惑則誤民民誤失德是棄民也民之有君以治義也義以生利利以豐民若之何其民之與

孫鑿云伯氏遠是狐突孟為女或誤

處而棄之也必立大子里克曰我不佞雖不識義亦不阿惑吾其靜也三大夫乃別烝於武公公稱疾不與使奚齊蒞事猛足言於大子曰伯氏不出奚齊在廟子盍圖乎大子曰吾聞之羊舌大夫曰事君以敬事父以孝受命不遷為敬敬順所安為孝棄命不敬作令不孝又何圖焉且夫開父之愛而嘉其況有不忠焉廢人以自成有不貞焉孝敬忠貞君父之所安也棄安而圖遠於孝矣吾其止也

蒞臨也稱疾不祭而使奚齊者欲諷羣臣使知已意伯氏猶言長子也圖圖所以自安固也作令謂

擢發舉以有為也開離也況賜也
大子之大音太阿平聲治去聲處上聲不與之與
去聲開音開

獻公田見翟祖之氛歸寢不寐卻叔虎朝公語之對曰牀第之不安邪抑驪姬之不存側邪公辭焉出語士薦曰今夕君不寐必為翟祖也夫翟祖之君好專利而不忘其臣競諂以求媚其進者壅塞其退者距違其上貪以忍其下偷以幸有縱君而無諫臣有冒上而無忠下君臣上下各厭其私以縱其回民各有心無所據依以是處國不亦難乎君欲伐之可克也

吾不言子必言之士薦以告公說乃伐翟祖卻叔虎將乘城其徒曰棄政而役非其任也卻叔虎曰既無老謀而又無壯事何以事君被羽先升遂克之

田獵也翟祖國名氛被氣象也凶曰氛吉日祥壅塞壅其上使不聞過也距違距違其君也乘升也政猶職也役服戎役也羽鳥羽繫於背若今軍將負晧矣
祖側加切卻去逆切朝音潮語一作遇第側里切
薦韋委切為音謂塞人聲厭於艷切又於鹽切處上聲告入聲被皮寄切

公之優曰施通於驪姬驪姬問焉曰吾欲作大事而難三公子之徒如何對曰蚤處之使知其極夫人知

孫鑄云精論
暗句

有極鮮有慢心雖其慢乃易殘也驪姬曰吾欲為難
安始而可優施曰必於申生其為人也小心精潔而
大志重又不忍人精潔易辱重債可疾不忍人必自
忍也辱之近行驪姬曰重無乃難遷乎優施曰知辱
可辱可辱遷重若不知辱亦必不知固秉常矣今子
內固而外寵且善不莫不信若外單善而內辱之無
不遷矣且吾聞之甚精必愚精為易辱愚不知避難
雖欲無遷其得之乎是故先施讒於申生

極至也分之都城而位以卿使自知其位所極至
也人知其極則戒懼不敢違慢有官任而違慢易

殘毀矣大年長也重惇重也債僵也惇重者守節
不易其情則可疾斃僵也辱之謂被以不義遷移
也亦必不知無所知也秉執也固執常謀因罪以
去之也內固內得君心外寵外見寵愛單盡也外
盡善意待大子而內以不義加辱之則其心無不
移矣
而難為難避難俱去聲處上聲鮮上聲易去聲重
上聲債方問切行下孟切善不音否精為之為一
作而

驪姬賂二五使言於公曰夫曲沃君之宗也蒲與二
屈君之疆也不可以無主宗邑無主則民不威疆場
無主則啓戎心戎之生心民慢其政國之患也若使
大子主曲沃而二公子主蒲與屈乃可以威民而懼

爾望齡云使
俱曰指民與
戎言正見民
威而戎懼也

戎且旌君伐使俱曰翟之廣莫於晉為都晉之啓土
不亦宜乎公說乃城曲沃天子處焉又城蒲公子重
耳處焉又城二屈公子夷吾處焉驪姬既遠天子乃
生之言天子由是得臯

二五獻公嬖大夫梁五與東關五也宗本宗也曲沃桓叔之封先公宗廟在焉猶西周謂之宗周旌章也伐功也使俱者使二五同聲也廣莫者翟沙漠之地下邑曰都使如為晉下邑也屈入聲場音亦大音太說音悅處去聲

十六年公作二軍公將上軍天子將下軍以伐霍師未出土薦言於諸大夫曰夫天子君之貳也恭以俟

孫應齋曰此以體喻繁而不殺下以棟喻簡而不晦
孫鑛云反為物用只是不能相使意

嗣何官之有今君分之土而官之是左之也吾將諫以觀之乃言於公曰夫天子君之貳也而帥下軍無乃不可乎公曰下軍上軍之貳也寡人在上申生在下不亦可乎士薦對曰下不可以貳上公曰何故對曰貳若體焉上下左右以相心目用而不倦身之利也上貳代舉下貳代履周旋變動以役心目故能治事以制百物若下攝上與上攝下周旋不變以違心目其反為物用也何事能治故古之為軍也軍有左右闕從補之成而不知是以寡敗若以下貳上闕而

不變敗弗能補也變非聲章弗能移也聲章過數則有釁有釁則敵入敵入而凶救敗不暇誰能退敵敵之如志國之憂也可以陵小難以征大君其圖之公曰寡人有子而制焉非子之憂也對曰夫天子國之棟也棟成乃制之不亦危乎公曰輕其所任雖危何害士薦出語人曰天子不得立矣改其制而不患其難輕其任而不憂其危君有異心又焉得立行之克也將以害之若其不克其因以臯之雖克與不無所避臯與其勤而不入不如逃之君得其欲天子遠死

且有令名為吳大伯不亦可乎天子聞之曰子輿之為我謀忠矣然吾聞之為人子者患不從不患無名為人臣者患不勤不患無祿今我不才而得勤與從又何求焉焉能及吳大伯乎天子遂行克霍而反讒

言彌興

貳猶副也左之猶外之也下不可以貳上猶足不可以貳手手足左右各自有貳也體四支也相助也倦勞也有貳故不勞上手代更也下足履步也以役之役猶為也為物用言與百姓器用無以異軍有左右左右部也闕缺也不知敵不知有闕也聲金鼓也章旌旗也移動也釁隙也軍法進退旗鼓有數過數則有隙敵見隙而犯已矣凶猶凶凶恐懼也輕其所任謂輕天子之任不重責也不入

不入君意也
將去聲大子之大音太帥音率相去聲治去聲凶
凶勇切語去聲難去聲又焉馬能俱音煙與不之
不音否遠去聲大伯之大音太

陶望齡云優
施此教及來

里克俱語語
生動句何刺

骨

孫鑰云工辭

之云句句肖

疆甚寬惠而慈於民皆有所行之今謂君惑於我必
亂國夫無乃以國故而行疆於君君未終命而不沒
君其若之何盍殺我無以一妾亂百姓公曰吾豈惠
其民而不惠於其父乎驪姬曰妾亦懼矣吾聞之外
人之言曰為仁與為國不同為仁者愛親之謂仁為
國者利國之謂仁故長民者無親眾以為親苟眾利

難亦好

緩

危謹

此

孫鑰云空
之論意深巧
而骨而辭特
工階可謂奇
之又奇

陶望齡云千
古長舌

而百姓餓豈能憚君以眾故不敢愛親眾況厚之彼
將惡始而美終以晚蓋者也凡民利是生殺君而厚
利眾眾孰沮之殺親無惡於人人孰去之苟交利而
得寵志行而眾說欲其甚矣孰不惑焉雖欲愛君惑
不釋也今夫以君為紂若紂有良子而先喪紂無章
其惡而厚其敗鈞之死也無必假手於武王而其世
不廢祀至於今吾豈知紂之善不哉君欲勿恤其可
乎若大難至而恤之其何及矣公懼曰若何而可驪
姬曰君盍老而授之政彼得政而行其欲得其所索

孫鑛云工辭
陶望齡云不
勝翟必死於
戰雖或不死
濟師而歸以
不勝翟之亦
無不可

乃其釋君且君其圖之自桓叔以來孰能愛親唯無
親故能兼翼公曰不可與政我以武與威是以臨諸
侯未沒而亡政不可謂武有子而不勝不可謂威我
授之政諸侯必絕能絕於我必能害我失政而害國
不可忍也爾勿憂吾將圖之木許驪姬曰以臯落翟之朝
夕苛我邊鄙使無日以牧田野君之倉廩固不實又
恐削封疆君盍使之伐翟以觀其果於衆也與衆之
信輯睦焉若不勝翟雖濟其臯可也若勝翟則善用
衆矣求必益廣乃可厚圖也且夫勝翟諸侯驚懼吾

邊鄙不做倉廩盈四隣服封疆信君得其賴又知可
不其利多矣君其圖之公說是故使申生伐東山衣
之偏袷之衣佩之金玦僕人贊聞之曰太子殆哉君
賜之奇妙理奇生怪怪生無常無常不立使之出征先以
觀之故告之以離心而示之以堅忍之權則必惡其
心而害其身矣惡其心必內險之害其身必外危之
危自中起難哉且是衣也狂夫阻之衣也其言曰盡
敵而反雖盡敵其若內讒何申生勝翟而反讒言作
於中君子曰知微

禮記卷之四

又云以簡勝

有所行之行之皆有法術也況益也晚後也蓋掩也沮敗也恤憂也臯落東山翟也苛擾也臯果於用師也輯和也濟度也祭在中左右異故曰偏玦如環而缺者離心謂偏衣中分堅忍謂金玦玦以示離也狂夫方相氏之士也阻古詛字將服是衣必先詛之周禮方相氏黃金四目玄衣朱裳執干揚盾以驅疫言謂狂夫祭詛之言

俱音否大難之難去聲索所白切衣去聲袞冬毒切說文云背縫也大音太

十七年冬公使大子伐東山里克諫曰臣聞臯落氏將戰君其釋申生也公曰行也對曰非故也君行大子居以監國也君行大子從以撫軍也今君居大子行未有此也公曰非子之所知也寡人聞之立大子

齊出之意諫
內傳勢之錯
綜勝焉

之道三身鈞以年年同以愛愛疑決之以卜筮子無謀吾父子之間吾以此觀之公不說里克退見大子大子曰君賜我偏衣金玦何也里克曰孺子懼乎衣躬之偏而握金玦令不偷矣孺子何懼夫為人子者懼不孝不懼不得且吾聞之敬賢於請孺子勉之乎君子曰善處父子之間矣大子遂行狐突御戎先友為右衣偏衣而佩金玦出而告先友曰君與我此何也先友曰中分而金玦之權在此行也孺子勉之狐突歎曰以危衣純而玦之以金銑者寒甚矣胡可恃

國語

晉四

古

陶望齡曰舊
云艾當作外
澤相似誤也
按少艾之艾
自可通何必
作外
又云惠於父
二句喻之令
逃也
其精必愚大
其必苦名理
確對

也雖勉之敵其可盡乎先友曰衣躬之偏握兵之要
在此行也勉之而已矣偏躬無慝兵要遠災親以無
災又何患焉至於稷桑翟人出逆申生欲戰狐突諫
曰不可突聞之國君好艾大夫殆好內適子殆社稷
危若惠於父而遠於死惠於衆而利社稷其可以圖
之乎○付○法○况其危身於翟○語○效○有○致○以起讒於內也申生曰不可君
之使我非歡也抑欲測吾心也是故賜我奇服而告
我權又有甘言焉言之大甘○精○理○其中必苦譖在中矣君
故生心雖竭譖焉避之不若戰也不戰而反我舉滋

厚我戰雖死猶有令名焉果戰敗翟於稷桑而反讒
言益起狐突杜門不出君子曰善深謀

非故非故事也身鈞德同愛疑愛同也衣躬之偏
言分身之半以授太子又令握金玦金玦兵要也
偷薄也君令於太子不為薄矣不得不得立也賢
愈也言執恭敬愈於請求也御戎御車也兵車曰
戎車右車右也雜色曰旄純德謂太子也銑猶
灑也灑灑寒貌言於太子無溫潤也慝惡也衣躬
之半君無惡意握兵之勢欲令太子遠災害惠順
也去避奚齊為順父心而遠於死傳曰狐突欲行
是也惠於衆謂不戰也太子去則國不爭故利社
稷竭木蟲也譖從中起如竭食木木不能避也
大子之大音大監平聲間音間說音悅衣去聲旄
莫江切銑蘇典切遠去聲好去聲適音嫡竭胡割
切焉避之焉音煙

漆鏡云篇法

反自稷桑處五年驪姬謂公曰吾聞申生之謀愈深日吾固告君曰得衆衆弗利焉能勝翟今矜翟之善其志益廣狐突不順故不出吾聞之申生甚好信而疆又失言於衆矣雖欲有退衆將責焉言不可食衆不可弭是以深謀君若不圖難將至矣公曰吾不忘也抑未有以致旱焉驪姬告優施曰君既許我殺大子而立奚齊矣吾難里克奈何優施曰吾來里克一日而已子爲我具特羊之饗吾以從之飲酒我優也言無郵驪姬許諾乃具使優施飲里克酒中飲優施

漆鏡云有熊陶望齡云情如畫

漆鏡云蛇足

陶望齡云看來申生之死速於里克中立之一言大臣臨大事如

起舞謂里克妻曰王孟咱我我教茲暇豫事君乃歌曰暇豫之吾吾不如鳥鳥人皆集於死已獨集於枯里克笑曰何謂死何謂枯優施曰其母爲夫人其子爲君可不謂死乎其母既死其子又有謗可不謂枯乎枯且有傷優施出里克辟奠不殮而寢夜半召優施曰曩而言戲乎抑有所聞之乎曰然君既許驪姬殺大子而立奚齊謀既成矣里克曰吾秉君以殺大子吾不忍通復故交吾不敢中立其免乎優施曰免且而里克見丕鄭曰夫史蘇之言將及矣優施告我

何道遠

孫鑣云謹通

復為制人家
譚殺太子為

人諱中

里克罪

其氏敘申生

本未詳盡中

間巧詐詐術

皆別括無遺

使人讀之如

在當日

孫鑣云敘事

章法

又云辭命

工辭

國語

君謀成矣將立奚齊丕鄭曰子謂何曰吾對以中立
 丕鄭曰惜也善論不如曰不信以疏之何法亦固大子以攜之
 多為之故以變其志志少疏乃可閒也今子曰中立
 況固其謀彼有成矣難以得閒里克曰往言不可及
 且人中心唯無忌之何可敗也子將何如丕鄭曰我
 無心是故事君者君為我心制不在我里克曰殺君
 以為廉長廉以驕心因驕以制人家吾不敢抑撓志
 以從君為廢人以自利也利方以求成人吾不能將
 伏也明日稱疾不朝三旬難乃成驪姬以君命命申

生曰今夕君夢見齊姜必速祠而歸福申生許諾乃
 祭於曲沃歸福於絳公田驪姬受福乃寘鳩於酒置
 董於肉公至召申生獻公祭之地地墳申生恐而出
 驪姬與犬肉犬斃飲小臣酒亦斃公命殺杜原款申
 生奔新城杜原款將死使小臣圍告於申生曰款也
 不才寡知不敏不能教導以至於死不能深知君之
 心度棄寵求廣土而竄伏焉小心狷介不敢行也是
 以言至而無所訟之故陷於大難乃逮於讒然款也
 不敢愛死唯與讒人均是惡也吾聞君子不去情不

國語

晉四

七

反讒讒行身死可也猶有令名焉死不遷情彊也守
情說父孝也殺身以成志仁也死不忘君敬也孺子
勉之死必遺愛死民之思不亦可乎申生許諾人謂
申生曰非子之臯何不去乎申生曰不可去而臯釋
必歸於君是惡君也章父之惡而笑諸侯吾誰鄉而
入內困於父母外困於諸侯是重困也棄君去臯是
逃死也吾聞之仁不惡君知不重困勇不逃死若臯
不釋去而必重去而臯重不知逃死而惡君不仁有
臯不死無勇去而厚惡惡不可重死不可避吾將伏

以俟命驪姬又作此波見申生而哭之曰有父忍之況國人乎
忍父而求好人何法人人孰好之殺父以求利人人孰利之
皆民之所惡也難以長生驪姬退申生乃雉經於新
城之廟將死乃使猛足言於狐突曰申生有臯不聽
伯氏以至於死申生不敢愛其死雖然吾君老矣國
家多難伯氏不出奈吾君何伯氏苟出而圖吾君申
生受賜以至於死雖死何悔是以諡為共君驪姬既
殺大子申生又譖二公子曰重耳夷吾與知共君之
事公令奄楚刺重耳重耳逃於翟令賈華刺夷吾夷

孫鑣云辭命
又云情至之
語不待文然
圖勁
未何可省然
著之固有致

吾逃於梁、盡逐羣公子、乃立奚齊焉、始為令、國無公族焉

失言許衆以取國也、退改梅也、弭止也、凡牲一為持二為牢、郵過也、大夫之妻稱主、從夫稱也、孟克妻字啗、啖也、茲此里克也、暇閒也、豫樂也、吾吾不敢自親之貌、言里克欲為閒樂事君之道、反不敢自親、吾吾然其智、曾不如鳥鳥也、苑茂木貌、辟去也、奠置也、熟食曰殮、曰不信者、逆優施以不然拒之以不然、則驪姬意疎、不敢必也、固固持也、攜離也、固持太子以離驪姬之黨也、況益也、忌忌憚也、廉直也、以太子故、殺君以為直也、自大其廉而有驕人之心、因驕以裁制人之父子、不敢為也、撓屈也、人謂申生方道也、利得道以求成、太子吾力不能為也、伏隱也、福胙肉也、寘置也、鳩運日也、董鳥頭也、將飲先祭示有先也、墳起也、原款申生之傅、新城曲沃也、度尺寸也、棄寵令太子棄位也、求廣

上奔他國也、言雖知當與中生俱去、恥不能事君、而出故不敢行、言至讒言也、逮及也、讒人驪婦均同也、不去情、不去忠、愛之情及謂覆校、自中理死、民之思死而為民所思也、雉經、頭捨而懸死也、奄奄士也、楚伯楚、寺人披之字、於文公時為勃鞞、處上聲、愈羊主切、焉能之焉、音煙、好去聲、難將之難、去聲、子為之為、音謂飲去聲、中涉仲切、主孟之孟、一作盍、啗徒敢切、之吾吾、讀如魚、宇苑音鬱、辟步亦切、大子之大、音太、閒音間、殺君之殺、音弑、長上聲、旬難之難、去聲、董居隱切、墳扶粉切、圍魚呂切、大難之難、去聲、董居隱切、墳扶粉切、圍魚呂切、悅鄉音向、重困之重、直用切、知不不知、俱音智、必重、畢重、可重、俱直、懼切、殺父之殺、音弑、所惡之惡、去聲、經音徑、多難之難、去聲、共音供、與知之與、去聲、令平聲、奄於檢切

二十二年、公奔重耳、出云、及柏谷、卜適齊、楚狐偃曰

陶望齡云望
大猶云望重
又云子犯之
謀殺出於冀
尚豈天將以
十九年成重
任之担而故
君其智乎

冀時之策不
為不奇但夷

吾非其所
以成而旋敗

柳宗元曰母
之言誠賢者

國語

無卜焉夫齊楚道遠而望大不可以困往道遠難通
望大難走困往多悔困且多悔不可以走望若以偃
之慮其翟乎夫翟近晉而不通愚陋而多怨走之易
達不通可以竄惡多怨可以共憂今若休憂於翟以
觀晉國且以監諸侯之為其無不成乃遂之翟處一
年公子夷吾亦出奔曰盍從吾兄竄於翟乎冀芮曰
不可後出同走不免於鼻且夫借出借入難聚居異
情惡不若走梁梁近於秦秦親吾君吾君老矣子往
驪姬懼必援於秦以吾存也且必告悔告悔是吾免

也乃遂之梁居二年驪姬使奄楚以環釋言四年復
為君

望大望諸侯朝貢不恤亡公子也走望之望望其
方也監視也異情謂各欲求入為君秦穆夫人獻
公之女故親晉環玉環環還也釋言以言自解釋
也

走則豆切監去聲處上聲援於卷切又於元切

號公夢在廟有神人面白毛虎爪執鉞立於西阿公
懼而走神曰無走帝命曰使晉襲於爾門公拜稽首
覺召史嚚占之對曰如君之言則蓍收也天之刑神
也天事官成公使囚之且使國人賀夢舟之僑告其

國語

晉四

七

之言其政可
以去矣由慶
而去則吾笑
之

陶望齡云瘳
是救藥之意
於已何瘳言
於已之侈德
無所補救也
又云襲取襲
服本文已有
兩解使國人
賀夢自認好
一邊耳不只
是轉百之意
故丁云天又
誰之

諸族曰衆謂虢亡不久吾乃今知之君不度而賀大
國之襲於已何瘳吾聞之曰大國道小國襲焉曰服
小國救大國襲焉曰誅民疾君之侈也是以遂於逆
命今嘉其夢侈必展是天奪之鑒而益其疾民疾其
態天又誑之犬國來誅出令而逆宗國既卑諸侯遠
已內外無親其誰云救之吾不忍俟也將行以其族
適晉六年虢乃亡

西阿西榮也襲入也蓐收西方白虎金正之官傳
曰少暉氏有子曰該爲蓐收官成禍福各以官象
成也使國人賀夢欲轉吉之故使賀也度揆也瘳
猶損也言君不揆度神意而令賀之何損於禍也

展中也

阿平聲度入聲遠去聲

伐虢之役師出於虞宮之奇諫而不聽出謂其子曰
虞將亡矣唯忠信者能留外寇而不害除闇以應外
謂之忠定身以行專謂之信今君施其所惡於人闇
不除矣以賄滅親身不定矣夫國非忠不立非信不
固既不忠信而留外寇寇知其釁而歸圖焉已自拔
其本矣何以能久吾不去懼及焉以其孥適西山三
月虞乃亡

留外寇謂舍晉軍於國除去也去已闇昧之心也
忠猶恕也定安也

闇音暗惡去聲

孫鍾自內傳
同

獻公問於卜偃曰攻虢何月也對曰童謡有之曰丙
之晨龍尾伏辰均服振振取虢之旂鶉之賁賁天策
焯焯火中成軍號公其奔火中而且其九月十月之
交乎

龍尾尾星辰日月之交會天策尾上一星一名傳
說魯僖五年冬周十二月夏十月丙子朔之朝日
在尾月在天策伏辰者辰在龍尾隱而未見也均
同也戎服君臣同也振振威武貌鶉鶉火鳥星火
即鶉火也中晨中也成軍軍有成功也
尾古尾字振平聲鶉述春切又常倫切賁平聲焯
他門切

葵丘之會獻公將如會遇宰周公曰君可無會也夫
齊侯好示務施與力而不務德故輕致諸侯而重遣
之使至者勸而畔者慕懷之以典言薄其要結而厚
德之以示之信三屬諸侯存亡國三以示之施是以
北伐山戎南伐楚西爲此會也譬之如室既鎮其甍
矣又何加焉吾聞之惠難徧也施難報也不徧不報
卒於怨讐夫齊侯將施惠如出賁是之不果奉而暇
晉是皇雖後之會將在東矣君無懼焉其有勤也公
乃還宰孔謂其御曰晉侯將死矣景霍以爲城而汾

國語

晉四

三三

河涑澮以爲淵戎翟之民實環之汪是土也苟違其
違誰能懼之今晉侯不量齊德之豐否不度諸侯之
勢釋其閉修而輕於行道失其心矣君子失心鮮不
天昏是歲也獻公卒八年爲淮之會桓公在殯宋人
伐之

魯僖九年齊桓公盟諸侯于葵丘周公自會先歸
遇獻公於道好示自矜其功施惠也力功也輕謂
垂橐而入重謂捆載而歸典法也屬會也薨棟也
又何加喻已成也如出責望其報也果克也奉承
也暇不暇言不暇以晉爲務東東方也其後會於
淮是也有勤有勤勞也景大也大霍山各江大貌
苟違違去也其違違道也釋舍也閉守也修治也
好去聲重去聲要音腰鎮或作真經史通用薨音

萌責當音債還音旋涑音速又光侯切澮古
度入聲鮮十聲

孔父仇牧是
二子類即曰
不類曰不類
則如春秋何
曰春秋之類
也以激不能
死者耳孔子
曰與其進也
不與其退也
春秋之罪許
止也隱忍焉
耳其類苟息
也亦然皆非
聖人之情也

二十六年獻公卒里克將殺奚齊先告荀息曰三公
子之徒將殺孺子子將如何荀息曰死吾君而殺其
孤吾有死而已吾蔑從之矣里克曰子死孺子立死
不亦可乎子死孺子廢焉用死哉荀息曰昔君問臣
事君於我我對以忠貞君曰何謂也我對曰可以利
公室力有所能無不爲忠也葬死者養生者死人復
生不悔生人不愧貞也吾言既往矣豈能欲行吾言
而又愛吾身乎雖死焉辟之里克告丕鄭曰三公子

枉許止以懲
下子之禍進
荀息以其苟
免之惡忍之
也

孫鑛云音節
工辭

又云所以如
只在錯綜其
句蓋鍊之至

八句作一氣
下甚勁有勢

之徒將殺孺子，子將何如？丕鄭曰：荀息謂何？對曰：荀息曰：死之。丕鄭曰：子勉之。夫二國士之所圖，無不遂也。我為子行之。子帥七輿大夫以待我，我使翟以動之，援秦以播之，立其薄者，可以得重賂，厚者可使無入，國誰之國也？里克曰：不可。克聞之，夫義者利之足也，貪者怨之本也，廢義則利不立，厚貪則怨生。夫孺子豈獲臯於民，將以驪姬之惑，蠱君而誣國人，讒羣公子而奪之利，使君迷亂，信而亡之，殺無臯以為諸侯笑，使百姓莫不有藏惡於其心中，恐其如壅大以潰而不可救禦也。是故將殺奚齊而立公子之在外者，以定民弭憂於諸侯，且為援。庶幾曰：諸侯義而撫之，百姓欣而奉之，國可以固。今殺君而賴其富，貪且反義，貪則民怨，反義則富不為賴，賴富而民怨，亂國而身殆，懼為諸侯載，不可常也。丕鄭許諾，於是殺奚齊。卓子及驪姬而請君於秦，既殺奚齊，荀息將死之。人曰：不如立其弟而輔之。荀息立卓子，里克又殺卓子，荀息死之。君子曰：不食其言矣。既殺奚齊，卓子，里克及丕鄭使屠岸夷告公子重耳於翟，曰：國亂民擾，

克及丕鄭使屠岸夷告公子重耳於翟，曰：國亂民擾，

陶望齡云鉢音述說文云基鉢也是鉢將線引之意注導也累得甚繁未盡此語妙處孫鑛云難宜從平聲讀蓋與下殆字對

得國在亂治民在擾子盍入乎吾請為子鉢重耳告
舅犯曰里克欲納我舅犯曰不可夫堅樹在始始不
固本終必槁落夫長國者唯知哀樂喜怒之節是以
導民不哀喪而求國難因亂以入固可以得國則必
樂喪樂喪必哀生因亂以入則必喜亂喜亂必怠德
是哀樂喜怒之節易也何以導民民不我導誰長重
耳曰非喪誰伐非亂誰納我舅犯曰偃也聞之喪亂
有小大火喪大亂之剡也不可犯也父母死為大喪
讒在兄弟為大亂今適當之是故難公子重耳出見

使者曰子惠顧亡人重耳父生不得供備灑埽之職
死又不敢泄喪以重其辜且辱大夫敢辭夫固國者
在親衆而善隣在因民而順之苟衆所利隣國之所
立大夫其從之重耳不敢違呂甥及卻稱亦使蒲城
午告公子夷吾於沁曰子厚賂秦人以求入吾王子
夷吾告冀芮曰呂甥欲納我冀芮曰子勉之國亂民
擾大夫無常不可失也非亂何入非危何安幸苟君
之子唯其索之方亂以擾孰適禦我大夫無常苟衆
所置孰能勿從子盍盡國以賂外內無愛虛以求入

既入而後圖聚。公子夷吾出見使者，再拜稽首許諾。呂甥出告大夫曰：君死自立，則不敢；久則恐諸侯之謀，徑召君於外也。則民各有心，恐厚亂。盍請君於秦乎？大夫許諾，乃使梁由靡告於秦。穆公曰：天降禍於晉國，讒言繁興，延及寡君，使寡君之紹續昆裔，隱悼播越，託在草莽，未有所依。又重之以寡君之不祿，喪亂並臻，以君之靈，鬼神降衷，臯人克伏其辜，羣臣莫敢寧處，將待君命。君若惠顧社稷，不忘先君之好，辱收其逋，遷裔胄而建立之，以主其祭祀，且填撫其國。

孫錫云誰使

孫錫云誰使
先行遣使言
下子明日君
使繫是也若
說文擇菜也
從艸右右手
也
陶望齡云擇
君而立於立
者為有恩可

家及其民人，雖四隣諸侯之聞之也，其誰不傲懼於君之威而欣喜於君之德？終君之重愛，受君之重況，而羣臣受其大德，晉國其誰非君之羣隸臣也？秦穆公許諾，反使者，乃召大夫子明及公孫枝曰：夫晉國之亂，吾誰使先？若夫二公子而立之，以為朝夕之意，大夫子明曰：君使繫也，繫敏且知禮，敬以知微，故能竄謀，知禮可使，敬不隊命，微知可不，君其使之，乃使公子繫弔公子重耳於翟，曰：寡君使繫弔公子之憂，又重之以喪，寡人聞之，得國常於喪，失國常於喪，時

以朝夕取緩
急為與同耳
注誤

孫鑣云解命

孫鑣云語同
而所取異
詞望齡云此

即字是匹敵
意言有重賂
可以當德也

孫鑣云蓋言
晉即秦之鄰

不可失喪不可久公子其圖之重耳告舅犯舅犯曰
不可亡人無親信仁以為親是故置之者不殆父死
在堂而求利人孰仁我人實有之我以微幸人孰信
我不仁不信將何以長利公子重耳出見使者曰君
惠弔亡臣又重有命重耳身亡父死不得與於哭泣
之位又何敢有它言言義再拜不稽首起而哭
退而不私公子繫退弔公公
耳之命夷吾告冀芮曰秦人勤我矣冀芮曰公子勉
之亡人無狷潔狷潔不行重賂配德公子盡之無愛

財人實有之我以微幸不亦可乎公子夷吾出見使
者再拜稽首起而不哭退而私於公子繫曰中大夫
里克與我矣吾命之以汾陽之田百萬嬖大夫丕鄭
與我矣吾命之以負蔡之田七十萬君苟輔我蔑天
命矣吾必遂矣亡人苟入埽除宗廟定社稷亡人何
國之與有君實有郡縣且入河外列城五豈謂君無
有亦為君之東游津梁之上無有難急也亡人之所
懷挾嬰瓌以望君之塵垢者黃金四十鎰白玉之珩
六雙不敢當公子請納之左右公子繫反致命穆公

穆公曰吾與公子重耳重耳仁再拜不稽首不沒為後也起而哭愛其父也退而不私不沒於利也公子繫曰君之言過矣君若求置晉君而載之置仁不亦可乎君若求置晉君以成名於天下則不如置不仁以滑其中且可以進退臣聞之仁有置武有置仁置德武置服是故先置公子夷吾是為惠公

死吾君死畜吾君也得其所在故曰不悔七與申生下軍大夫也結秦翟之援以立二公子恩薄者誰之國言晉可專也信而亡之信姬之言使皆奔亡也載載見於書為後戒也鉢導也刻鋒也王子為子內主也無常無常心也外謂諸侯內謂大夫

虛虛以藏也聚畜聚也徑召君於外恐受賂徑自召他公子也罪人驪姬誰使先當先立誰也若夫之若之也使之二公子擇所立也以為朝夕之急言晉無君朝夕之急也竄微也置立也殆危也重賂配德以重賂配已之德也蔑無也言無復天命在秦而已君實有郡縣言君亦自有郡縣非謂之無也河外河東也嬰馬纓環馬帶言塵垢不敢當盛也珩珮上飾形似磬而小沒貪也載成也成名成威名也滑亂也仁置有德武置服從卒平聲殺音弒告入聲焉用之焉音煙焉辟之辟音避我為之為音謂帥音率重賂之重上聲援上聲長上聲樂音洛國難故難俱去聲喪去聲刻以冉切使去聲索所白切可不之不言否又重之重去聲處上聲好去聲填或作鎮音同召一作告繫質入切隊與墜同與於與有俱去聲亦為之為音謂瓌音襄珩戶更切

穆公問冀芮曰公子誰恃於晉對曰臣聞之亡人無

黨有黨必有讐夷吾之少也不好弄戲不過所復怒
不及色及其長也弗改是故出亡無惡於國而衆安
之不然夷吾不佞其誰能恃乎君子曰善以微勸

少去聲好去聲長上聲惡去聲

惠公入而背内外之賂與人誦之曰佞之見佞果喪
其田詐之見詐果喪其賂得國而狃終逢其咎喪田
不懲禍亂其興既里丕死禍公隕於韓郭偃曰善哉
夫衆口禍福之門也是以君子省衆而動監戒而謀
謀度而行故無不濟内謀外度考省不倦日考而習

戒備畢矣

外謂秦内里丕也與衆也不歌曰誦偽善爲佞佞
謂里丕受惠公賂田而納之見佞謂惠公入而不
予也詐謂秦以詐立惠公不置德而置服見詐謂
惠公入而背之狃怙也咎謂敗於韓喪田不懲言
丕鄭不得田不懲艾復欲與秦共納重耳惠公殺
之禍貪怙之禍也
背去聲喪去聲省凡省察省視之省悉井切節省
之省所景切度入聲

惠公卽位出共世子而改葬焉臭達於外國人誦之
曰貞之無報也孰是人斯而有是臭也貞爲不聽信
爲不誠國斯無刑媮居幸生不更厭貞大命其傾威
今懷兮各聚爾有以待所歸兮猗兮違兮心之哀兮

厥

此等議論亦
是一見解美
指重耳惡指
惠公但不可
直斥故曰惡
亦如之

歲之二七其靡有微兮若翟公子吾是之依兮鎮撫
國家為王妃兮郭偃曰甚哉善之難也君改葬共君
以為榮也而惡滋章夫人美於中必播於外而越於
民民實戴之惡亦如之故行不可不慎也必或知之
十四年君之冢嗣其替乎其數告於民矣公子重耳
其入乎其魄兆於民矣若入必伯諸侯以見天子其
光耿於民矣數言之紀也魄意之術也光明之耀也
紀言以敘之述意以導之明耀以炤之不至何待欲
先導者行乎將至矣

其世子申生臭達於外不欲為無禮者所葬也貞
正也謂惠公欲以正禮改葬世子而不獲吉報也
或云貞謂申生則與下相違似非貞為不聽以正
葬之而不見聽也信為不誠信心行之不見誠也
刑法也不更厥貞不變更其正也威畏也懷思也
言國人畏惠公思重耳也爾有所有也猗歎也達
去也民心欲去其上安土重遷故心哀之靡無也
無有微者亦謂子圉也妃配也言重耳當霸諸
侯為王妃偶難難為也越揚也魄形也兆見也耿
猶炤也意民之志術道也魄兆見而民志隨之先
導謂重耳導引者可行也
共音恭聽平聲媮音倫更平聲妃滂佩切與配同
惡亦之惡去聲伯音霸耿古迥切又居永切俱訓
光其耿耿之耿古幸切非此義

惠公既殺里克而悔之曰芮也使寡人過殺我社稷
之鎮郭偃聞之曰不謀而諫者冀芮也不圖而殺者

君也不謀而諫不忠不圖而殺不祥不忠受君之罰
不祥罹天之禍受君之罰死戮罹天之禍無後志道
者勿忘將及矣句法及文公入秦人殺冀芮而施之

志識也勿忘勿忘此占言禍將至也冀芮既納文公而悔將殺之文公知之潛會秦伯於王城冀芮焚公宮求公不得遂如河上秦伯誘而殺之陳尸日施

惠公即位乃背秦賂使丕鄭聘於秦且謝之而殺里克曰子殺二君與一大夫為子君者不亦難乎丕鄭如秦謝緩賂乃謂穆公曰君厚問以召呂甥卻稱冀芮而止之以師奉公子重耳臣之屬內作晉君必出

穆公使泠至報問且召三大夫鄭也與客將事冀芮曰鄭之使薄而報厚其言我於秦也必使誘我弗殺必作難是故殺丕鄭及七輿大夫共華賈華叔堅驪歛纍虎特宮山祁皆里丕之黨也不豹出奔秦丕鄭之自秦反也而聞里克死見共華曰可以入乎共華曰二三子皆在而不及子使於秦可哉句法丕鄭入君殺之共賜謂共華曰子行乎其及也句法共華曰夫子之入吾謀也將待及賜曰孰知之共華曰不可知而背之不信謀而困人不知困而不死無勇任大惡三行將

又鄭之子以下直自為一章不豹奔秦上已見矣不應一章兩叙陶季齡曰禍唯無斃但恐有誤註強解終不是又云處即上處者其黨半國也言力足以出君者已為君所忌不能復處其能處於國中者必力不足以出君者耳此

安入子其行矣我姑待死不鄭之子曰豹出奔秦謂
 穆公曰晉君大失其衆背君賂殺里克而忌處者衆
 固不說今又殺臣之父及七與大夫此其黨半國矣
 君若伐之其君必出穆公曰失衆安能殺人且夫禍
 唯無斃足者不處處者不足勝敗若化以禍為違孰
 能出君爾俟我

問遺也客冷至也將事行聘事也斃死也禍唯無斃言罪不至死則不為亂處處國也罪足以死則不處處國處國者不足以死矣化言轉化無常也猶不鄭欲殺君君反殺之也違去也謂不豹以禍故去其國誰能出君乎肯去聲子殺之殺音弒冷音零使去聲作難之難

去聲共音恭騅音追款音遄不知之知音智處

斃斃之幾也况豹將避禍不暇安能申君子

陶望齡云當於不說何其君十字為何若以舊註作

晉饑乞糴於秦不豹曰晉君無禮於君衆莫不知往
 年有難今又存饑已失人又失天其殃也多矣君其
 伐之勿子糴公曰寡人其君是惡其民何辜天殃流
 行國家代有補乏蒙饑道也不可以廢道於天下謂
 公孫枝曰子之乎公孫枝曰君有施於晉君晉君無
 施於其衆今早而聽於君其天道也君若弗予而天
 予之苟衆不說其君之不報也則有辭矣不如子之
 以說其衆衆說必咎其君其君不聽然後誅焉雖欲

不悅惠公下
文與之故說
其來便解不
通

禦我誰與是故汎舟於河歸糴於晉秦饑公令河上
輸之粟虢射曰弗予賂地而予之糴無損於怨而厚
於寇不若勿予公曰然慶鄭曰不可已賴其地而又
愛其實忘善而背德雖我必擊之弗予必擊我公曰
非鄭之所知也遂不予六年秦歲定帥師侵晉至於
韓公謂慶鄭曰秦寇深矣奈何慶鄭曰君深其怨能
淺其寇乎非鄭之所知也君其訊射也公曰舅所病
也下有慶鄭吉公曰鄭也不孫以家僕徒為右步揚
御戎梁由靡御韓簡虢射為右以承公公禦秦師令

孫鑽曰不若
內傳之勁峭

韓簡視師曰師少於我鬪士眾公曰何故簡曰以君
之出也處已入也煩已饑食其糴三施而無報故來
今又擊之秦莫不愠晉莫不怠鬪士是故眾公曰然
我今不擊歸必狃一夫不可狃況國乎公令韓簡挑
戰曰昔君之惠寡人未之敢忘寡人有眾能合之弗
能離也君若還寡人之願也君若不還寡人將無所
避穆公衡雕戈出見使者曰昔君之未入寡人之憂
也君入而列未成寡人未敢忘今君既定而列成君
其整列寡人將身見客還公孫枝進諫曰昔君之不

又云辭命
士寡人字亦
故復之以見

德作首

納公子重耳而納晉君是君之不置德而置服也置而不遂擊而不勝其若為諸侯笑何君盍待之乎穆公曰然昔吾之不納公子重耳而納晉君是不置德而置服也然公子重耳實不德吾又奚言哉殺其內主背其外賂彼塞我施若無天乎云若有天吾必勝之君輯大夫就車君鼓而進之晉師潰戎馬溇而止公號慶鄭曰載我慶鄭曰忘善而背德又廢吉卜何我之法載鄭之車不足以辱君避也梁由靡御韓簡輅秦公將止之慶鄭曰釋來救君亦不克救遂止於秦

陶望齡云人善謀語語可效
玩鑿云雖微是非但意蓋亦前雖我必施之句法

穆公歸至於王城合大夫而謀曰殺晉君與逐出之與以歸與復之孰利公子繫曰殺之利逐之恐構諸侯以歸則國家多患復之則君臣合作恐為君憂不若殺之公孫枝曰不可恥大國之士於中原又殺其君以重之子思報父之讐君思報臣之讐雖微秦國天下孰不患公子繫曰吾豈將徒殺之吾將以公子重耳代之晉君之無道莫不聞公子重耳之仁莫不知戰勝大國武也殺無道而立有道仁也勝無後害知也公孫枝曰恥一國之士又曰余納有道以臨汝

無乃不可乎若不可必為諸侯笑戰而笑諸侯不可
 謂武殺其弟而立其兄兄德我而忘其親不可謂仁
 若勿忘是再施而不遂也不可謂知君曰然則若何
 公孫枝曰不若以歸以要晉國之成復其君而質其
 適子使子父代處秦國可以無害是故歸惠公而質
 子圍秦始知河東之政

仍饑曰荐藁進也賴羸也實穀也雖我必擊之言
 我當秦處亦必擊晉也訊問也病短也諸侯謂異
 姓大夫曰舅卜右卜公戎車之右承次也次公車
 也已秦也處已謂在梁依秦煩已謂為秦所立狂
 快也不擊而歸秦必狂快而輕我也內主謂里不
 也潭深泥也故戎馬陷焉號呼也輅迎也釋舍也

將止遂止之止獲也愚惡也恐知國家間隙之惡
 也要結也成平也秦始取河東之地而置官司故
 知河東之政

難去聲予音與藁古薦字說音悅令平聲射入聲
 帥音率孫或為遜處上聲還音旋使去聲身見之
 見音現塞入聲輯音揖或為揖又一入切潭乃定
 切號戶刀切輅音迓謂知之知音智要音腰質去
 聲適音嫡

又曰內傳

公在秦三月聞秦將成乃使卻乞告呂甥呂甥教之
 言計令國人於朝曰君使乞告二三子曰秦將歸寡人
 寡人不足以辱社稷二三子其改置以代圍也且安
 以說眾眾皆哭焉章○法○作轅田呂甥致眾而告之曰吾君
 慙焉其亡之不恤而羣臣是憂不亦惠乎君猶在外

若何衆曰何爲而可呂甥曰以韓之病兵甲盡矣謀若
 征繕計以輔孺子以爲君援雖四隣之聞之也喪君有何法
 君羣臣輯睦兵甲益多好我者勸惡我者懼庶有益
 乎衆皆說焉作州兵呂甥逆君於秦穆公訊之曰晉
 國蘇乎對曰不蘇警策公曰何故對曰其小人不念其君
 之臯而悼其父兄弟之死喪者不憚征繕以立孺
 子曰必報吾讐寧事齊楚齊楚又交輔之其君子思
 其君且知其臯曰必事秦有死無它故不蘇比其蘇
 之而來故久公曰而無來吾固將歸君國謂君何對

曰小人曰不免君子則不公曰何故對曰小人忌而
 不思願從其君而與報秦是故云其君子則不曰吾
 君之入也君之惠也能納之則能執之能執之則能
 釋之德莫厚焉惠莫大焉納而不遂廢而不起以德
 爲怨君其不然秦君曰然乃改館晉君饋七牢焉

改置以代圉令更立它公子以代子圉父子避位
 以感動羣下轅易也爲易田之法賞衆以田易疆
 界也唐云讓肥取境也征賦也二千五百家爲州
 使川長各帥其屬繕兵甲也忌怨也初秦伯拘晉
 侯於靈臺將復之故更舍於客館牛羊豕爲一牢
 饗餼七牢侯伯之禮
 朝音潮說音悅轅內傳作爰援上聲喪去聲好去
 聲惡去聲比去聲則不之不音否從去聲

孫鑄云勸其去

又云備法

兩待

問其罪

陶望齡云降總是取辱之義不應一字作兩解

孫鑄云以待刑謝

又云以自殺謝

請赦所以明赦之非

陶望齡云似謂行刺

孫鑄云令無自殺

又云請令自殺

公未至我誓謂慶鄭曰君之止子之臯也今君將來子何俟慶鄭曰鄭也聞之曰軍敗死之將止死之二者不行又重之以誤人而喪其君有大臯三將安適君若來將待刑以快君志君若不來將獨伐秦不得君必死之此所待也臣得其志而使君瞞是犯也君行犯猶失其國而況臣乎公至於絳郊聞慶鄭止使家僕徒召之曰鄭也有臯猶在乎慶鄭曰臣怨君始入而報德不降降而聽諫不戰戰而用良不敗既敗而誅又失有臯不可以封國臣是以待即刑以成君

政君曰刑之慶鄭曰下有直言臣之行也上有直刑君之明也臣行君明國之利也君雖弗刑必自殺也蛾督諫曰臣聞之奔刑之臣不若教之以報讐君盍赦之以報於秦梁由靡曰不可我能行之秦豈不能且戰不勝而報之以賊不武出戰不克入處不安不知成而反之不信失刑亂政不威出不能用入不能治敗國且殺孺子不若刑之君曰斬鄭無使自殺家僕徒曰有君不忌有臣死刑其聞賢於刑之梁由靡曰夫君政刑是以治民不聞命而擅進退犯政也快

意喪君、犯刑也。鄭也。賊而亂國，不可失也。且戰而自退，退而自殺，臣得其志，君失其刑，後不可用也。君命司馬說刑之，司馬說進三軍之士而數慶，鄭曰：夫韓之誓曰：失次犯令死，將止不面夷死，僞言誤衆死，今鄭失次犯令而臯一也，鄭擅進退而臯二也，女誤梁由靡使失秦公而臯三也，君親止女不面夷而臯四也，鄭也就刑，慶鄭曰：說三軍之士皆在，有人能坐待刑而不能面夷，趣行事乎。丁丑，斬慶鄭，乃入絳。十五年，惠公卒，懷公立，秦乃召重耳於楚而納之，晉人殺

懷公於高梁而授重耳，實為文公。

誤人誤梁由靡令君見獲也曹慙也犯犯逆也不降不自降下而昔秦也降而聽諫不戰言慶鄭諫公使與秦糴若公降心聽之可以不戰矣良善也卜右慶鄭吉是也奔趨也入處不安謂今復欲伐秦不得安也孺子子圉也秦復惠公而質子圉今若伐秦秦必殺之矣忌怨也次行列也將帥也止獲也夷傷也趣行事趣司馬行其刑也懷公子圉魯僖二十二年自秦逃歸

蛾牛何切又魚奇切將去聲又重之重去聲曹木豆切知音智治去聲喪去聲數上聲女音汝趣音促卒平聲殺懷之殺音弑

文公在翟十二年，狐偃曰：日吾來此也，非以翟為榮，可以成事也。吾曰：奔而易達，困而有資，休以擇利，可

以戾也、今戾久矣、戾久將底、底箸滯淫、誰能興之、盍
 速行乎、吾不適齊楚、避其遠也、蓄力一紀、可以遠矣、
 齊侯長矣、而欲親晉、管仲沒矣、多讒在側、謀而無正、
 衷而思始、夫必追擇前言、求善以終、厭邇逐遠、遠人
 入服、不為郵矣、會其季年可也、茲可以親、皆以為然、
 乃行、過五鹿、乞食於野人、野人舉塊以與之、公子怒、
 將鞭之、子犯曰、天賜也、民以上服、又何求焉、天事必
 象、十有二年、必獲此土、二三子志之、歲在壽星、及鶉
 尾、其有此土乎、天以命矣、復於壽星、必獲諸侯、天之

道也、由是始之、有此其以戊申乎、所以申土也、再拜
 稽首、受而載之、遂適齊、齊侯妻之、甚善焉、有馬二十
 乘、將死於齊而已矣、曰、民生安樂、誰知其它、桓公卒、
 孝公即位、諸侯畔齊、子犯知齊之不可以動、而知文
 公之安齊而有終焉之志也、欲行而患之、與從者謀
 於桑下、蠶妾在焉、莫知其在此也、妾告姜氏、姜氏殺之、
 而言於公子曰、從者將以子行、其聞之者吾已除之
 矣、子必從之、不可以貳、貳無成命、詩云、上帝臨汝、無
 貳爾心、先王其知之矣、貳將可乎、子去晉難而極於

此自子之行晉無寧歲民無成君天未喪晉無異公
 子有晉國者非子而誰子其勉之上帝臨子矣貳必
 有咎公子曰吾不動矣稍、語必死於此姜曰不然周詩曰
 莘莘征夫每懷靡及夙夜征行不遑啓處猶懼無及
 況其順身縱欲懷安將何及矣人不求及其能及乎
 日月各、言不處人誰獲安西方之書有之曰懷與安實疚
 大事鄭詩云仲可懷也人之多言亦可畏也昔管敬
 仲有言小妾聞之曰畏威如疾民之上也從懷如流
 民之下也見懷思威民之中也畏威如疾乃能威民

威在民上弗畏有刑從懷如流去威遠矣故謂之下
 其在辟也吾從中也鄭詩之言吾其從之此大夫管
 仲之所以紀綱齊國裨輔先君而成霸者也子而棄
 之不亦難乎齊國之政切、法敗矣晉之無道久矣從者之
 謀忠矣時日及矣公子幾矣君國可以濟百姓何、法而釋
 之者非人也敗不可處時不可失忠不可棄懷不可
 從子必速行吾聞晉之始封也歲在大火闕伯之星
 也實紀商人商之饗國三十一王瞽史之記曰唐叔
 之世將如商數今未半也亂不長世公子唯子子必

有晉若何懷安公子弗聽姜與子犯謀醉而載之以
 行醒以戈逐子犯曰若無所濟吾食舅氏之肉何、法、其知
 厭乎舅犯走形、容、且對曰若無所濟余未知死所誰能與
 豺狼爭食若克有成公子無亦晉之柔嘉是以甘食
 偃之肉腥臊將焉用之遂行過衛衛文公有邢翟之
 虞不能禮焉甯莊子言於公曰夫禮國之紀也親民
 之結也善德之建也國無紀不可以終民無結不可
 以固德無建不可以立此三者君之所慎也今君棄
 之無乃不可乎晉公子善人也而衛親也君不禮焉

棄三德矣臣故云君其圖之唐叔文之昭也唐叔武
 之穆也周之大功在武八胙將在武族苟姬未絕周
 室而俾守天聚者必武族也武族唯晉實昌晉胤公
 子實德晉仍無道天胙有德晉之守祀必公子也若
 殺而修其德鎮撫其民必獲諸侯以討無禮君弗蚤
 圖衛而在討小人是懼敢不盡心公弗聽自衛過曹
 曹共公亦不禮焉聞其駢脅欲觀其狀止其舍謀其
 將浴設微薄而觀之僖負羈之妻言於負羈曰吾觀
 晉公子賢人也其從者皆國相也以相一人必得晉

孫鑣云與甯說大畧同而章法稍錯可以玩文之變

國得晉國而討無禮曹其首誅也子盍蚤自貳焉
負羈餽殮寘璧焉公子受殮反璧負羈言於曹伯曰
夫晉公子在此君之匹也君不亦禮焉曹伯曰諸侯
之亡公子其多矣誰不過此亡者皆無禮者也余焉
能盡禮焉對曰臣聞之愛親明賢政之榦也禮賓矜
窮禮之宗也禮以紀政國之常也失常不立君所知
也國君無親國以為親先君叔振出自文王晉祖唐
叔出自武王文武之功實建諸姬故二王之嗣世不
廢親今君棄之是不愛親也晉公子生十七年而云

孫鑣云忽出逸調且合二為一亦是避太排又云餘涉

卿材三人從之可謂賢矣而君蔑之是不明賢也晉
公子之亡不可不憐也比之賓客不可不禮也失此
二者是不禮賓不憐窮也守天之聚將施於宜宜而
不施聚必有闕玉帛酒食猶糞土也愛糞土以毀三
常失位而闕聚是之不難無乃不可乎君其圖之公
弗聽公子過宋與司馬公孫固相善公孫固言於襄
公曰晉公子亡長幼矣而好善不厭父事狐偃師事
趙衰而長事賈佗狐偃其舅也而惠以有謀趙衰其
先君之戎御趙氏之弟也而文以忠貞賈佗公族也

但說三士

而多識以恭敬此三人者實左右之公子居則下之
 動則咨焉成幼而不倦始有禮矣樹於有禮必有艾
 商頌曰湯降不遲聖敬日躋降有禮之謂也君其圖
 之襄公從之贈以馬二十乘公子過鄭鄭文公亦不
 禮焉叔詹諫曰臣聞之親有天用前訓禮兄弟資窮
 困天所福也今晉公子有三胙焉天將啓之同姓不
 婚惡不殖也狐氏出自唐叔狐姬伯行之子也實生
 重耳成而雋才離違而得所久約而無釁一也同出
 九人唯重耳在離外之患而晉國不靖二也晉侯曰

孫鑿云言大
約不出當停
而法又稍安

載其怨外內棄之重耳日載其德狐趙謀之三也在
 周頌曰天作高山大王荒之荒大之也大天所作可
 謂親有天矣晉鄭兄弟也吾先君武公與晉文侯勳
 力一心股肱周室夾輔平王平王勞而德之而賜之
 盟質曰世相起也若親有天獲三胙者可謂大天若
 用前訓文侯之功武公之業可謂前訓若禮兄弟晉
 鄭之親王之遺命可謂兄弟若資窮困亡在長幼還
 軫諸侯可謂窮困棄此四者以徼天禍無乃不可乎
 君其圖之弗聽叔詹曰若不禮焉則請殺之諺曰秦

陶鑿盤云還
謂又見于祀
語
魏鞅之言曰

既不能以其
言用我亦安
能以其言殺
我鄭楚之君
之謂矣

孫鑠曰辭命

陶望齡曰數
語雖雄不忌
楚有人乎其

魏虎曰孝耳

稷無成不能為榮黍不為黍不能蕃廡稷不為稷不能蕃殖所生不疑唯德之基公弗聽遂如楚楚成王以周禮享之尤獻庭實旅百公子欲辭子犯曰天命也君其饗之亡人而國薦之非敵而君設之非天誰啓之心既饗楚子問於公子曰子若克復晉國何以報我公子再拜稽首對曰子女玉帛則君有之羽旄齒革則君地生焉其波及晉國者君之餘也又何以報王曰雖然不穀願聞之對曰若以君之靈得復晉國晉楚治兵會於中原其避君三舍若不獲命其左

執鞭弭右屬橐鞬以與君周旋令尹子玉曰請殺晉公子弗殺而反晉國必懼楚師王曰不可楚師之懼我不修也我之不德殺之何為天之胙楚誰能懼之楚不可胙冀州之士其無令君乎且晉公子敏而有文約而不諂三才傳之天胙之矣天之所與誰能禦之子玉曰則請止狐偃王曰不可曹詩云彼已之子不遂其媾郵之也夫郵而效之郵又甚焉效郵非義也於是懷公自秦逃歸秦伯召公子於楚楚子厚幣以送公子於秦秦伯歸女五人懷嬴與焉公子使奉

孫鑛云章法
辭命

又云謂非使
勝則無由致

陶望齡曰此
時懷公未死

何以須樽懷
羸殆歸文公

納幣親迎已
正夫人之號

及其死也謚
曰辰羸矣史

何以猶存舊
君之稱乎乃

知晉史之直
不但董狐

匱沃盥既而揮之羸怒曰秦晉匹也何以早我公子懼降服囚命秦伯見公子曰寡人之適此為才子圍之辱備嬪嬙焉欲以成婚而懼離其惡名非此則無故不敢以禮致之歡之故也公子有辱寡人之臯唯命是聽公子欲辭司空季子曰同姓為兄弟黃帝之子二十五人其同姓者二人而已唯青陽與夷鼓皆為已姓青陽方雷氏之甥也夷鼓彤魚氏之甥也其同生而異姓者四母之子別為十二姓凡黃帝之子二十五宗其得姓者十四人為十二姓姬西祈已滕

商筆齡云炎
帝德衰黃帝

代興正是相
濟下文以濟

大事取此義
也不必改作

濟

孫鑛云左其
辭且繁末一

歲任荀僖姑懷依是也唯青陽與倉林氏同於黃帝故皆為姬姓同德之難也如是昔少典取於有蟻氏生黃帝炎帝黃帝以姬水成炎帝以姜水成成而異德故黃帝為姬炎帝為姜二帝用師以相濟也異德之故也異姓則異德異德則異類異類雖近男女相及以生民也同姓則同德同德則同心同心則同志同志雖遠男女不相及畏黷敬也黷則生怨怨亂毓災災毓滅姓是故取妻避其同姓畏亂災也故異德合姓同德合義義以道利利以阜姓姓利相更成而

語徒折破的
妙有致亦是
一法

陶孳齡云齊桓好內女公子不嫁者七女余穆晉文以晉龐接好上暗如此何如乎楚王之去婿也

不遷乃能攝固保其土房今子於子圉道路之人也
取其所棄以濟大事不亦可乎公子謂子犯曰何如
對曰將奪其國何有於妻唯秦所命從也謂子餘曰
何如對曰禮志有之曰將有請於人必先有入焉欲
人之愛已也必先愛人欲人之從已也必先從人無
德於人而求用於人卑也今將婚媾以從秦受好以
愛之聽從以德之懼其未可也又何疑焉乃歸女而
納幣且逆之他日秦伯將饗公子公子使子犯從子
犯曰吾不如衰之文也請使衰從乃使子餘從秦伯

舊注云魯為
攝亦無前

孫鑣云章法
又云四若字
君重耳錯綜
有致

饗公子如饗國君之禮子餘相如賓卒事秦伯謂其
大夫曰為禮而不終恥也中不勝貌恥也華而不實
恥也不度而施恥也施而不濟恥也恥門不閉不可
以封非此用師則無所矣二三子敬乎明日燕秦伯
賦采叔子餘使公子降拜秦伯降辭子餘曰君以天
子之命服命重耳重耳敢有安志敢不降拜成拜卒
登子餘使公子賦黍苗子餘曰重耳之印君也若黍
苗之印陰雨也若君實庇蔭膏澤之使能成嘉穀薦
在宗廟君之力也君若昭先君之榮東行濟河整師

以復疆周室重耳之望也重耳若獲集德而歸載使
主晉民成封國其何實不從君若恣志以用重耳四
方諸侯其誰不惕惕以從君命秦伯歎曰是子將有
焉豈專在寡人乎秦伯賦鳩飛公子賦河水秦伯賦
六月子餘使公子降拜秦伯降辭子餘曰君稱所以
佐天子匡王國者以命重耳重耳敢有惰心敢不從
德公子親筮之曰尚有晉國得貞屯悔豫皆入也筮
史占之皆曰不吉閉而不通爻無爲也司空季子曰
吉是在易皆利建侯不有晉國以輔王室安能建侯

晉曰太演

我命筮曰尚有晉國筮告我曰利建侯得國之務也
吉孰大焉震車也坎水也坤土也屯厚也豫樂也車
班外內順以訓之泉原以資之土厚而樂其實不有
晉國何以當之震雷也車也坎勞也水也衆也至雷
與車而尚水與衆車有震武也衆而順文也文武具
厚之至也故曰屯其繇曰元亨利貞勿用有攸往利
建侯主震雷長也故曰元衆而順嘉也故曰亨內有
震雷故利貞車上水下必伯小事不濟壅也故曰勿
用有攸往一夫之行也衆順而有武威故曰利建侯

卦五

晉四

四二

國語
五十一
坤母也震長男也母老子強故曰豫其繇曰利建侯
行師居樂出威之謂也是二者得國之卦也十月惠
公卒十二月秦伯納公子及河子犯授公子載璧曰
臣從君還軫巡於天下惡其多矣臣猶知之而況君
乎不忍其死請由此亡公子曰所不與犯氏同心者
有如河水沈璧以質董因迎公於河公問焉曰吾其
濟乎對曰歲在大梁將集天行元年始受實沈之星
也實沈之虛晉人是居所以興也今君當之無不濟
矣君之行也歲在大火大火闕伯之星也是謂大辰

辰以成善后稷是相唐叔以封瞽史記曰嗣續其祀
如穀之滋必有晉國臣筮之得泰之八曰是謂天地
配亨小往大來今及之矣何不濟之有且以辰出而
以參入皆晉祥也而天之大紀也濟且乘成必霸諸
侯子孫賴之君無懼矣公子濟河召令狐曰衰桑泉
皆降晉人懼懷公奔高梁呂甥冀芮帥師甲午軍於
盧柳秦伯使公子繫如師師還次於郇辛丑狐偃及
秦晉大夫盟於郇丙寅公入於晉師甲辰秦伯還丙
午入於曲沃丁未入於絳卽位於武宮戊申刺懷公

於高粱

戾定底止箸附滯廢浮久也無正無正從也衷中
也中道思其初時也前言管仲終善之言也
郵過也季末也勸使適齊會桓公季末之年可也
五鹿衛地塊璞也復於壽星歲復在壽星也申土
申廣土地也啓跪也處居也辟罪也欲避罪故從
中幾近也闕伯陶唐氏之火正居於商丘祀大火
死以配食相土因之故商主大火實紀商之吉凶
也亂不長世言亂當有平時天聚財與衆也餅并
幹也謀候也微蔽也薄迫也國以爲親君以國相
親猶僚以官相親也三常政之幹禮之宗國之常
也長幼從幼而長也成幼自幼而成成人也樹種也
艾報也躋升也言湯之尊賢下士甚疾故其聖敬
之道日升聞於天也有天天所啓也殖蕃也伯行
狐突字日載之載成也相起相扶持也軫車後橫
木還軫猶回車也所生謂種黍得黍種稷得稷唯
在所樹言禍福亦猶是也若不禮重耳則當除之

不爾則宜厚之如此不疑是爲德基矣九獻上公
享禮庭實庭中之陳百舉成數也古者師行三十
里而舍三舍爲九十里不獲命不獲楚還師之命
弓無絲者謂之弭縻矢房韃弓毀也懷贏子圉妻
與焉與爲媵也婚禮嫡入於室媵御奉匱盥揮灑
也囚命自囚以聽命也適嫡妃子也懼離其惡名
懼以爲子圉妻恐懼其惡名非有此則無他故也
不敢以禮致謂與於五人也歡愛也同姓爲兄弟
謂同父而生同德且得姓同者乃爲兄弟惠公重
耳其德不同則子圉道路之人可以取其妻矣少
典黃帝炎帝之先言生者本二帝所生也炎帝神
農黃帝滅炎帝滅其子孫耳以成謂所生長以成
功也濟當爲擠滅也房居也受好受其所好也歸
女納幣更成婚禮逆親迎也采叔小雅王賜諸侯
命服之樂黍苗小雅道邵伯述職勞來諸侯也集
成也歸載之載祀也鳩飛小雅小宛之首章也曰
死彼鳴鳩翰飛戾天我心憂傷念昔先人明發不
寐有懷二人言已念傷亡人思成公子也河水當

作沔水其詩曰沔彼流水朝宗于海六月小雅道
 尹吉甫佐宣王征伐復文武之業也內曰貞外曰
 悔震下坎上屯坤下震上豫得此兩卦震在屯為
 貞在豫為悔入謂震兩陰爻在貞在悔皆不動故
 曰皆入謂爻無為也震為動動遇坎坎為險阻閉
 塞不通無所為也故皆曰不吉車雷也班徧也徧
 外內者謂屯之內有震豫之外亦有震坤順也豫
 內為坤屯二至四亦為坤資財也屯三至五豫二
 至四皆有艮象豫三至五有坎象艮山坎水水在
 山上為泉源流而不竭也屯豫皆有坤象重坤故
 厚豫為樂當應也主雷與車內為主也坎象皆在
 上故尚水與眾屯厚也車上水下有威而眾從故
 必伯也居樂母在內也出威震在外也若樂故利
 建侯出威故利行師授還也載璧之載禮也天行
 天道也言公將成天道也自冒七度至畢十一度
 為大梁自畢十二度至東井十五度為寶沈大火
 大辰也成善謂辰為農祥后稷之所經緯以成善
 道相視也謂視農祥以成農事以封謂唐叔封時

歲在大火也乾下坤上泰遇泰無動爻筮為侯泰
 三至五震為侯陰爻不動其數皆八故得泰之八
 與貞屯悔豫皆八義同辰大火也參伐也參在實
 沈之次令狐曰衰桑泉皆晉邑召召其長也
 易去聲箸直畧切蓄許六切又勅六切長上聲塊
 苦對切妻去聲乘去聲樂音洛卒入聲從者之從
 去聲告入聲臨女之女音汝音難不難俱去聲喪
 去聲莘所巾切詩作駢處上聲中之仲切又如字
 辟伴亦切幾巨衣切厭或作厭焉用焉能俱音煙
 過平聲昭音韶李涪說本如字為漢諱改音韶說
 文昭穆之昭作侶亦音韶共音供骻步曰切內傳
 作駢謀徒協切鞮內傳作羈古通用相去聲殮音
 孫寘音置從之之從去聲施去聲好去聲衰平聲
 趙氏之氏一作夙左去聲艾音又惡去聲僑通作
 後大王之大音太勞去聲質去聲還音旋蕪音武
 旄莫褒切橐古刀切韃九言切與焉之與去聲使
 奉之奉上聲匝音移又演爾切盥古緩切適音嫡
 別為之別入聲歲之林切任而林切僑或為釐姑

奇吉切儼音旋嬌其驕切又居表切濟當作擠子
 計切毓卽育字道利之道音導更平聲必先之先
 去聲犯從衰從餘從俱去聲勝平聲度入聲采叔
 之叔一作菽印牛亮切或作仰音同河水之河當
 作河字相似誤也筮市制切屯平聲隸音宙卦兆
 辭也从彡从卜从系顏師古曰作籀俗本但作繇
 誤必伯之伯音霸虛音區或爲墟參平聲皆降之
 降平聲帥音率

初獻公使寺人勃鞞伐公於蒲城文公踰垣勃鞞斬
 其袪事。及入勃鞞求見公辭焉曰驪姬之讒爾射余於
 屏內困余於蒲城斬余衣袪又爲惠公從余於涓濱
 命曰三日若宿而至若干二命以求殺余余於伯楚
 屢困何拘。語。舊怨也退而思之異山見我對曰吾以君爲

已知之矣故入猶未之知又將出矣事君不貳是謂
 臣好惡不易是謂君君君臣臣是謂明訓明訓能終
 民之主也二君之世蒲人翟人余何有焉除君之所
 惡唯力所及何貳之有今君卽位其無蒲翟乎伊尹
 放大甲而卒以爲明王管仲賊桓公而卒以爲侯伯
 乾時之役申孫之矢集於桓鉤鉤妙。語。近於袪而無怨言
 佐相以終克成令名今君之德字何不寬裕也惡其
 所好其能久矣君實不能明訓而棄民主余臯戾之
 人也又何患焉且不見我君其無悔乎於是呂甥冀

芮畏備悔見公謀作亂將以己丑焚公宮公出救火而遂殺之伯楚知之故求見公公懼遽見之曰豈不如女言然是吾惡心也吾請去之伯楚以呂卻之謀告公公懼乘駟自下脫會秦伯於王城告之亂故及己丑公宮火二子求公不獲遂如河上秦伯誘而殺之

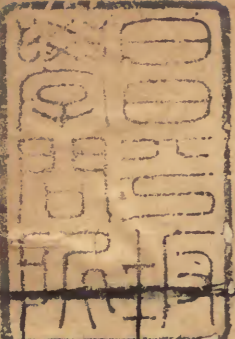
祛袂也重耳在翟從翟君獵於涓濱勃鞞為惠公就殺之若汝也宿一宿也伯楚勃鞞字蒲人翟人者言當獻惠之世君為蒲人翟人耳於我有何義而不殺君乎申孫矢名呂甥冀芮本惠公黨畏見逼害故謀作亂遽疾也駟傳也下下道也脫會遁行潛逃之言

鞞丁兮切射入聲屏上聲又為之為音謂好惡所惡惡其俱去聲卒入聲乾平聲鉤古侯切相去聲好去聲女音汝駟音日

鞞諸外傳云晉文公過晉更見須從因盜重耳藏而二重耳無糧遂不能行合謂者割股以

文公之出也豎頭須守藏者也不從公入乃求見公辭焉以沐謂謁者曰沐則心覆心覆則圖反宜吾不得見也從者為羈繼之僕居者為社稷之守何必臯居者國君而讐匹夫懼者衆矣謁者以告公遽見之

豎文公內豎里鳧須也公出不從竊藏以逃盡用以求納公沐低頭故言心反焉曰羈犬曰繼藏去聲覆去聲



夏和樂文

| | | | | | | | | | |
|-----|-----|-----|-----|-----|-----|-----|-----|-----|-----|
| 一 | 二 | 三 | 四 | 五 | 六 | 七 | 八 | 九 | 十 |
| ... | ... | ... | ... | ... | ... | ... | ... | ... | ... |

| | | | | | | | | | |
|-----|-----|-----|-----|-----|-----|-----|-----|-----|-----|
| ... | ... | ... | ... | ... | ... | ... | ... | ... | ... |
|-----|-----|-----|-----|-----|-----|-----|-----|-----|-----|

[Blank page]

