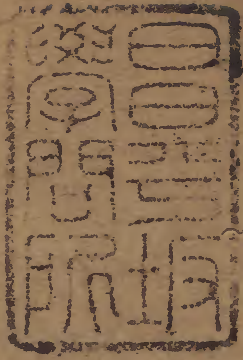


仕學大乗

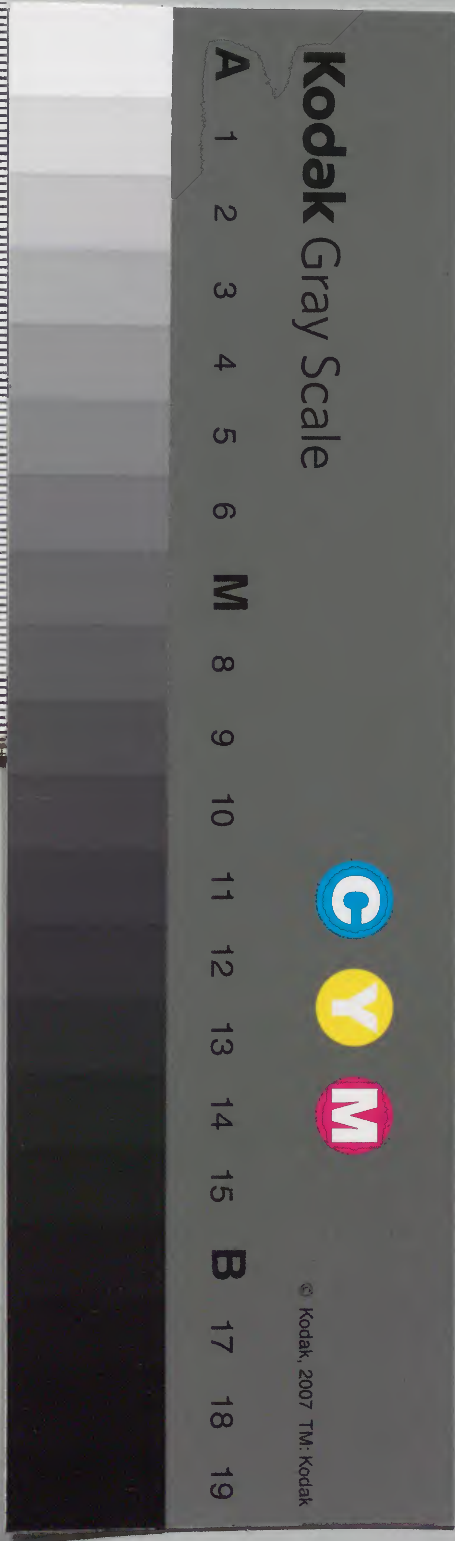
二三



			五	漢
			一	書
			五	門
			六	
六	四	九	六	
冊	架	函	號	類

庫文閣内			
元	五	漢	
函	一	書	
	五		
三	六		
架	冊	號	類

内閣文庫			
番號	漢	5156	
冊數	6 (2)		
函號	297	32	



新輯仕學大業卷之陸

淺草文庫

三淵 平照堂主人彙纂

○ ○ ○ 整頓黔疆疏

題為殘疆急宜整頓○ 臣謹謬抒彝見仰乞

雲南 趙君 鄒 諱廷臣 部院 遼東人

○ 睿鑒○ 勅部議○ 覆事○ 臣聞治初開之土者○ 必先定其規模○ 規模定

○ 而後○ 可次第○ 求治○ 焉○ 今黔疆○ 初定○ 百廢○ 固所當興○ 獨其中

○ 有關係○ 地方○ 最急○ 六事○ 臣不敢不及時○ 為我

○ 皇上○ 陳之○ 如城垣者○ 一方防衛之所○ 關非高堅○ 無以禦外侮○ 今

士學

卷全 整頓黔疆

直見堂

黔省城垣率多傾塌崩圯或木柵以備藩籬或竟可
步趨而通道路倉廩者三軍儲備之所係故昔人以積儲
為天下之大命也今黔省倉廩大棄折燬殆盡寄料穀子
露園貯米粟於古刹收藏各失其所掌房者兵士藉以棲
身今黔省營房棄未修建戍守之兵霜披露宿疲憊不堪
衙署者諸司藉以出政也蓋以冊籍有所貯卷牘有所藏
今黔省衙署悉被焚燬片瓦寸椽盡歸烏有至於橋梁為
兵馬行旅之梯航今黔省橋梁有被水衝者有被火燒者
中壘為商賈人烟之藜藿今黔省中壘有僅存基址者有

編生蓬蒿者使臣以城垣為可緩而不急為之計切恐易
叛難服之地狂逞莫測臣憂心及此補葺修砌日夕兼進
使臣以倉廩為可緩而不急為之計切恐野貯露積之下
風雨飄搖臣憂心及此不敢惜費停工將三軍之命脈百
姓之膏血置諸膜外使臣以營房為可緩而不急為之計
無論甲冑弓矢為陰雨散壞且恐遠征之兵沾染瘴露疾
痛目之以生臣憂心及此不敢不結草構屋以為兵士
謀安全者使臣以衙署為可緩而不急為之計無論官居
古廟舊觀不宜又無論有紙筆而繕寫無地有冊籍而收

雙頭黔種

藏○無○示○且○恐○印○信○條○記○攜○帶○於○殘○簷○破○壁○之○內○關○係○匪○小○
 臣○憂○心○及○此○自○不○敢○不○行○令○有○司○編○竹○以○為○牆○壁○剪○茅○以○
 為○關○防○者○使○臣○以○橋○梁○為○可○緩○而○不○急○為○之○計○無○論○溪○澗○
 雞○越○飛○渡○無○謀○即○如○鉄○索○一○橋○板○破○被○賊○燒○斷○僅○存○鉄○索○
 五○根○目○今○

王○師○凱○旋○莫○不○經○由○臣○憂○心○及○此○不○得○不○急○為○修○整○使○臣○以○市○
 欽○差○往○來○不○日○
 一○茶○菜○蔬○醬○無○不○倍○價○增○長○地○方○蕭○條○無○色○官○兵○有○銀○無○
 塵○為○可○緩○而○不○急○為○之○計○無○論○百○貨○不○來○商○賈○不○至○即○如○

市○臣○憂○心○及○此○不○敢○不○借○貨○招○徠○以○上○六○事○在○腹○裏○省○界○
 猶○視○緩○圖○在○岩○疆○要○地○寔○為○急○務○臣○身○任○地○方○之○責○日○夜○
 焦○思○欲○取○之○官○官○貧○庫○空○欲○取○之○民○民○窮○財○竭○欲○設○法○求○
 之○屯○利○而○屯○政○可○行○於○廣○衍○平○原○之○區○而○不○可○行○於○山○多○
 田○少○之○地○欲○設○法○求○之○鼓○鑄○而○錢○法○可○行○於○內○地○率○化○之○
 字○而○不○可○行○於○鳥○語○頑○梗○之○民○展○轉○徬○徨○於○無○可○如○何○之○
 中○當○急○難○綏○定○之○時○唯○有○就○黔○求○黔○一○策○耳○臣○恭○沐○
 欽○頒○黔○省○印○信○內○有○貴○陽○鎮○遠○番○安○鎮○寧○四○稅○大○使○各○條○記○一○
 類○目○訪○明○李○原有○四○項○額○稅○雖○目○前○商○賈○未○通○將○來○額○稅○

整頓黔疆

必渡使稅課所入隨多寡以為數若以順治十六年以沒
 應收之稅謀擇其最急者次第修舉雖所收不及所費再
 當設法料理庶幾以本地之財留為本地之用民沾惠而
 國不費事就緒而財不傷至所收稅銀動支公費事後之日
 咨臣備造逐項細冊一一奏報核銷臣謹同經畧輔臣洪

合詞具

題應否允從統候

睿裁勅下議覆伏乞

鑒宥施

○○結盜案疏

傳諭陳言

題為盜案名數難以預定捕緝過嚴恐有隱弊臣謹具疏陳

奏仰乞

睿鑒勅部議覆事臣謹膺

皇正簡命既不能允盜為民獲不能使民不為盜封疆大吏漸

職如此災異所由而起也案照台臣李秀條議請定重臣

諱盜之條以平法紀事一疏部覆地方失事文武隱諱不

報者分別革職降級在案又准吏部咨為請首事內開裁

缺患病離任官員任內有承緝盜案者始案降級奉有

新例欽遵在案切思地方失盜文武各官戴罪緝獲務始原
 報數目捕完方准銷案即有一名不獲案終不結遂至有
 經年而盜案久懸者如盜賊之名數難確也失盜之家倉
 皇被難魂魄不寧安能一一指其盜而數之且報到官地
 方官以失主恍惚之狀轉報上司蓋恐遲悞有諱盜之罰
 而漏報有欺飾之罪也一經具題則前報之數即為一定
 而不可易矣案永緝各官按名督緝不過嚴比捕役而已
 官望開波後懼比較情迫喪心或見有踪跡可懸吊打逼
 招或乘人言語慌張私拷勒供非刑之下何求不得不肯

官弁因而不能真贖鍛鍊成獄保無有黑白不分者乎不
 則即有捕役捕獲真盜獲其渠必披其黨得其一必究其
 衆切恐逸盜聞風而竄未必一一坐待捕役而就獲也捕
 役懼比不能一時全獲因而唆盜扳良唆盜扳仇唆盜扳
 富○片○言○下○石○經○年○牽○引○一○犯○被○誣○全○家○拖○累○有○冤○白○而○家
 已○破○或○事○明○而○身○報○故○矣○凡○若○此○者○皆○由○於○承○緝○各○官○以
 原報之數為已定慮恨滿叅罰之又至也夫原報盜數仍
 照原數緝獲則盜固無漏網矣第恐夥盜十人歸猶已獲
 九人未獲一人則此一人者或死於暴病或死於兇鋒地

結盜案

見

方無從而報官徒無從而知必報原數而始結案不惟地
 方失事之官終身無有開復之日竊恐官懼降級後懼嚴
 比安知不奉代枕僵真銷風案以圖開復者耶臣愚以為
 夫主初報之盜數不足為憑今後如有地方盜劫或將夫
 事情由並諺管文武官職名先行
 題○參○然○後○緝○拿○盜○夥○取○其○盜○口○確○供○始○數○勒○緝○據○寔
 題○覆○以○為○定○案○斯○真○盜○不○敢○疎○漏○良○民○免○充○盜○數○弭○災○止○異
 莫○要○於○此○至○於○緝○盜○應○否○將○新○舊○定○例○再○一○參○酌○統○候
 睿○裁○非○微○臣○所○敢○妄○議○者○也○
 不○奉○示

遵論陳言十款款、休惕真足回天弭患而此三款尤為
 時事喫緊天下休戚故先請梓知制臺之不獨大有造
 於兩浙也餘悉載入籌時領要矣

廣士額疏 十之三 論陳言 浙督趙君鄰 謹東人

○○○廣士額疏 十之三 論陳言

題為收人才以培國本集士氣以回天心謹具疏陳奏伏

乞

○睿鑒勅部議覆事臣思國家肇興必由於作人王政開先務期

於得士○蓋天生人才原以供一代之用凡小民有才幹心

思者古先聖王必取而養之學校課其德藝貢之於大廷

此其意豈僅為一人計切名其誠以人生而有才幹心思

者○養之以功名則念有所歸擲之於效 棄閑散之地而

外為閭里所請譏內為寒飢所困逼求其不窮而走險者

廣士額

難矣乃知功名一途所以仰天下之士氣近察天下之士
心也臣極知

皇上廓清仕路既慮官方壅滯士路充塞故有嚴於取士之功
令大縣一十五名中縣一十二名小縣七名此真拔尤選
俊軍簡無濫甚盛典也但念前此取士之額甚廣三年之
內一歲一科而兩校之如期最繁故盡人皆踴躍於功名
之路而無跡地之駕之憂目今額數既少三年一試為期
復遠天下極大之縣生民不止數十萬小縣亦有數萬中
間有才幹心思者寧止十五人七八人乎毋怪乎為躍治

之民小之舞文健訟大之富盜蓄奸日復一日有漸不可
問者矣臣愚以為取士之額關一人之功名小關天下之
人心大敢請

皇上從治平起見

勅部議增取士額數庶開門之典廣而風動之休集語云十年

樹木百年樹人殆謂是歟抑臣更有請焉我

朝養士數十年培植深孚前議恩拔貢士雖經停止復奉

俞旨准用皆出

皇上憐才至意然其中尤有可憐者莫如歲貢耗一生之精血

而○不○能○分○之○司○馬○以○致○老○死○牖○戶○者○不○無○其○人○臣○查○歲○貢
一○途○緣○係○廩○生○按○貢○由○童○稚○以○至○皓○首○歷○試○不○能○上○達○得
遇○一○貢○以○完○生○平○之○願○今○若○一○概○停○止○不○但○抱○向○隅○之○嘆
而○後○進○無○寸○步○之○階○臣○懇

皇上鴻慈俯准照舊按貢按年歲為以慰寒窶之苦至於欠糧
點生軍懲已久查明糧已全完許以自新俾之降等附考
此尤
皇上如天之度愛養人才收拾人心之大本也緣奉有見行事
上據寔具奏之臣謹遵

肯陳奏伏乞

睿鑒

勒部議覆施行

神宗皇帝

○停回籍疏道諭陳言
題為存流寓以柔遠人免回籍以恤廢官浙解趙君鄰諱廷臣臣謹具疏陳奏仰

睿鑒勅部議覆事竊念盛古之世有分土無分民生民之數有

土者有寄籍王者招携懷遠客至如歸或以游宦世其子孫或以糊口浮家外郡由來久矣

皇上加意遠人恩澤尤厚責令所在地方官行催大小流官各回本籍既可省其萍踪之苦復得遂其首丘之心在各官應感激之不暇臣何敢復有控陳但念疏寫各官其中久

停回籍

醫不同時有餘不足每異勢客居不久而行苟有餘資者何日無故土之思朝聞

命而夕啟行固欣然從事之恐後矣惟是浮家已久者飄零異地安得不為資生之策儼居有資租田有資男女婚姻有資且死喪廬墓有資在平日拮据心力而為安身之計者原度其勢萬不能歸遂買田宅而輸官稅意圖附寄寓之籍以老其天年耳一旦撥令遠歸則萬里次則數千里最少亦二三千平日常積之具既已耗之田屋婚姻廬墓矣猛圖析變而以屋還之素主誰能處應以田鬻之土

著○百○端○推○阻○費○日○損○月○減○價○浼○求○曹○所○償○之○幾○何○而○以○之○充○搬○運○之○資○供○萬○里○數○千○里○之○用○其○幸○免○於○道○殪○客○死○者○曾○幾○人○也○且○寄○籍○婚○姻○而○妻○為○母○哭○女○為○父○哭○鄰○舍○有○不○忍○聞○者○至○於○父○母○骨○骸○營○墓○多○年○扶○襯○無○資○奉○積○甚○慘○此○種○流○寓○苦○情○臣○又○不○敢○不○備○述○之○

天○聽○除○旗○下○官○員○照○例○歸○旗○外○戶○請

皇○上○軫○念○寄○寓○諸○臣○停○其○回○籍○所○有○丁○口○田○土○已○附○版○者○照○依○本○地○輸○納○糧○外○至○於○本○官○情○愿○歸○里○者○聽○其○自○便○庶○貧○富○行○止○各○得○其○所○而○無○他○離○失○業○之○苦○矣

任學州... 卷之... 一

酌議守令疏

題為浙省守令臺更叅罰愈嚴催徵愈悞部浙江趙君隣諱東人

乞

勅部送長酌議事切惟

國用由于民賦方令軍需浩繁經征責知縣督征責知府是知府知縣催徵錢糧為今日第一考成全完擢升者有階征收不及叅罰不免凡奮志功名之吏與龜勉精神之官誰不爭自濯磨獨是所歷之府縣稍有不同有地方富庶丁口全額不缺田地全熟前官清釐有序後官接稅若易

酌議守令

者○亦有○地方○凋殘○丁○口○額○數○不○全○田○地○荒○蕪○不○一○加○以○前
 官○之○那○借○歷○年○未○楚○胥○役○之○侵○欺○產○盡○人○亡○即○有○能○幹○之
 吏○拮○据○催○辦○苦○心○征○輸○或○因○督○催○刻○不○容○緩○以○覓○征○之○錢
 糧○湊○吃○緊○之○協○餉○或○因○兵○餉○立○追○難○待○以○覓○征○之○條○銀○給
 施○欠○之○兵○食○俾○前○官○之○欠○者○反○完○後○官○之○完○者○反○欠○往○上
 不○少○浙○省○素○稱○財○賦○之○區○部○選○守○令○各○官○豈○盡○不○以○功○名
 自○愛○豈○盡○不○以○考○成○上○緊○甘○受○叅○罰○好○意○降○革○哉○此○其○中
 有○難○有○易○有○推○心○民○瘼○民○方○戴○之○為○父○母○逃○者○漸○歸○荒○者
 漸○竭○錢○糧○方○有○頭○緒○地○方○上○有○起○色○忽○被○叅○罰○不○得○久○任

以○竟○其○設○施○者○有○留○心○錢○穀○吏○方○畏○之○如○神○明○見○利○必○興
 聞○害○必○除○催○徵○方○有○法○則○剔○釐○方○有○能○聲○忽○被○叅○罰○不○得
 又○任○以○終○其○寔○效○者○如○金○華○府○知○府○孔○邁○同○知○傳○鎮○邦○將
 有○名○無○人○遠○年○難○追○之○漕○欠○一○係○任○事○七○月○一○係○署○事○兩
 月○以○承○追○十○分○未○完○革○職○萬○不○得○已○願○將○自○己○家○產○田○園
 蔡○行○變○賣○照○數○賠○補○本○色○米○一○萬○一○千○五○百○二○十○三○石○三
 斗○二○升○今○雖○叅○後○代○墊○而○部○選○新○官○已○有○人○矣○又○如○溫○州
 府○永○嘉○縣○知○縣○王○世○顯○未○完○康○熙○元○年○分○彙○遺○盜○課○銀○四
 十○四○兩○八○錢○四○分○以○十○分○未○完○革○職○今○雖○叅○後○墊○完○而○部

酌議守令

選新官已有人矣。又如寧波府知府徐化民詳稱將人亡
 骨朽十五年前之舊逋十五萬餘之漕欠責之造追難完
 之知府以承追十分未完革職有雜嘿以處此者今雖
 竟分辦而部選新官已有人矣。以上府縣各官皆浙省
 一時精明強幹之吏百姓板留士民遮道臣雖明知賢能
 徒為扼腕除已批行糧儲道確查各官被叅始末情由另
 疏具
 題外類而推之各府州縣一時降革者不可枚舉切思舊官
 自聞革職之報精神頓減以為官既革職一切協餉兵餉

部寺各項未完之錢糧呼應不靈里長花戶中有奸頑者
 皆知革職之官不又離任應納不納應交不交以為五日
 京兆拖延以候新官吏書皂快相與玩愒因緣為奸視革職
 之官不日必去從中舞文從中弄法皆難憶料漫探新官
 入省分差迎接送舊接新僕上道路及新官蒞任非得數
 片半載未易周知百姓之利病洞察錢糧之獎黜間有方
 知民風土俗方請錢穀刑名遇有必不能完之分數忽不
 及覺察之叅罰坐席未煖又被降革轉瞬未幾是今日之
 新官又為將來之舊官甚至錢糧交盤未明前日之舊官

未去今日之新官又來官視官為傳舍民視官為行臺既
不義任又安望其能底績也不為人才可惜則凡錢糧之
牽混不清催徵之完欠不明俱由此起且舊官將去新官
方來吏胥以乘隙而作弊頑戶得以借口而趨延臣所謂
叅罰愈嚴催徵愈悞者此也但考成原有定例臣何敢冒
昧妄陳臣若惧罪不陳口見官吏黷易官不留心於民
不怠公於官錢糧混淆地方疲弊必無有已時臣愚以為
今邊浙省遇有考成奉
旨降革之官合無叩懇

睿裁勅部從長酌議或將降革原官照舊帶罪督催其有稟遵
功令以身名為悚惕者准限叅浚三個月催完果能隨叅隨完
叅後續完請
旨准與開復如叅浚不完雖完逾限再請
勅部另銓庶新舊無往更易之煩地方收久任底績之效矣

上學大原
卷八 酌議守令

○○○清丈田畝

題為清查各省之地以除積弊事准戶部咨開該臣等四部

浙撫 部院 朱雲門 高唐人

會議得科臣碩穆科疏稱錢糧拖欠皆由地土不清地丁

確冊未立請差滿漢官親行確丈踏勘地土徵糧應解共

作十分按欠處分等語查得除錢糧共作十分前經科臣

劉如漢條議戶部具覆不便允行奉有

俞旨速行在案今各項錢糧各作十分催徵尚有拖欠若共作

十分催徵則錢糧拖欠愈多應仍照前行至於地丁有紳

衿富戶串通書吏隱匿亦不可定自應照科臣條議差官

親行踏勘清查○但各巡撫係專管錢糧○相應暫停○差官請
 嚴飭各撫嚴行確查○戶口之增減○田地之荒熟○務將豪強紳
 衿○富戶串通奸說書吏○欺隱人丁地畝○徹底查出○備造清
 冊○取具印結○限文到二年內○

題報之日○臣等請

旨○再差廉幹官員清查其隱匿之人○在巡撫等所查之時○將所
 隱地丁○自首者免罪○自出首之年○起科○如承查官員不嚴
 行查出○或所隱之人○不行自首○被差去之官查出○或旁人
 出首○將承查巡撫以下各官○并隱匿之人○一併從重治罪○

其所隱地丁○按隱匿之年起科○又晚稱荒地令民耕種○如
 滿三年○計畝徵糧等語○查荒地招民開墾○三年後起科○係
 現行定例○况於去年○戶部因各省荒地甚多○又經請
 旨○定限五年墾完○康熙陸年秋間○差官查勘在案○相應仍請
 勅下各該撫遵

前旨嚴行督墾可也○等因奉

旨○依議○欽此○抄部咨院○仰司清丈去後○茲據布政司呈稱○云○
 等因到○臣○看詳科臣碩穆科條陳○清察地丁逋糧及豪強
 侵隱一疏○部覆責成各省巡撫確查立限兩年

題報再差庶幹官員覆勘奉有

俞旨誠為重務也臣隨檄藩司通行察議去後據仁錢二縣則

稱該縣田地悉遵老額錢糧照額徵解鮮有荒地毋容欺

隱查明時清丈數年始得告竣今泰酌時宜必須先報圖

圩長弓算手會叅田地山蕩字號請頒發弓式沿址履畝

案冊丈勘等語據嘉興縣則稱並無拋荒棄土若遵丈量

有餘報弓手之擾有供應人工之繁若不遵丈量有違

功令行止兩難等語臣俱批藩司確勘茲據該司詳覆備查前

明會典開載萬曆陸年浙省田土共四十六萬六千九百

六十九頃八十二畝零今裁

朝賦役全書刊載浙省田土四十七萬八千八百七十三頃八

十八畝零以今較昔似無遺漏再緯部疏並未有丈量字

樣今據各縣呈送冊式所開丈量積算之法三廣俾補四

不等之形與夫鈔弓木尺管弓纜弓棕繩之制皆本古法

第山谷高下尖圓斜直形勢不一惟得明于算術者一人

教十人教百百人教千分故清丈庶得有濟若止憑算

手弓手轉移伸縮作契無窮强者凌弱弱者欺愚里甲紛

爭聚關官役科斂紛如未見其可或行各屬確查戶口之

增○減○田○地○之○荒○蕪○查○造○清○冊○印○結○具○
題○此○與○部○疏○相○符○或○沿○址○履○畝○確○查○清○丈○寸○寸○丈○量○度○之○此○

與○科○疏○相○符○悉○候○批○示○遵○行○等○語○臣○念○丈○量○全○省○田○地○山○
蕩○攸○關○

國○計○民○生○若○奉○行○少○有○不○善○必○致○不○在○驟○然○誠○非○細○故○也○臣○
閱○科○疏○雖○有○請○官○遍○歷○州○縣○確○丈○語○句○但○部○覆○僅○云○確○查○

戶○口○增○減○田○地○荒○蕪○務○將○豪○強○侵○隱○徹○底○查○出○造○冊○取○結○
題○報○原○未○有○竟○令○丈○量○字○樣○也○今○各○屬○紛○紛○詳○臣○裁○決○行○止○

且○陳○創○行○丈○量○必○先○余○報○圖○圩○長○方○策○手○其○間○官○役○里○民○
綠○之○為○好○獎○莫○窮○詰○若○無○論○荒○蕪○槩○行○清○丈○恐○非○歲○月○可○

計○事○干○重○大○臣○又○何○敢○輕○率○舉○行○徒○滋○累○民○也○伏○查○此○案○
部○行○各○省○直○查○勘○事○同○一○例○亦○非○浙○江○一○省○可○以○異○議○臣○

恐○耽○悞○
欽○限○如○浙○屬○郡○邑○有○節○年○拖○逋○錢○糧○田○地○積○荒○無○徵○者○勢○必○委○

官○遍○歷○鄉○都○分○別○經○界○按○畝○丈○量○乃○知○虛○寔○見○在○檄○行○清○
丈○容○臣○核○明○造○冊○次○第○

題○報○外○惟○是○通○省○熟○好○地○畝○或○照○部○覆○止○將○戶○口○地○畝○冊○結○
確○查○造○報○或○照○科○疏○槩○行○履○畝○清○丈○臣○未○敢○臆○議○仰○惟○

什學大辨

卷全

十九

卓鶴堂

皇上睿鑒○槩丈全省地○非同容易○且事屬初舉○行止宜詳○請
勅部○臣斟酌損益○會議妥當○行臣等畫一遵奉○庶
欽件免致貽誤○俾外吏有所適從○既經該司呈詳前來○臣謹
會同督臣趙○合詞具

題伏乞

勅下該部議覆施行

康熙二年十一月二十六日三年正月十一日奉

旨戶部議奏

此雙請體式也○詳明吳婉○可補奏議名疏

○○○漕船灑帶白糧

浙撫朱雲門 諱昌孫 部院高唐人

題為直陳白糧經費私派之弊○請除佐領押運苛勒之非○仰

祈

鑒裁○仍令廷臣會議○漕帶官解損益○以剔蠹害○以蘓民困○事切

惟浙省嘉湖二府○白糧正供○夙稱苦累○故明押運解京○俱

僉糧里蠹弊相沿○民當此役○靡不破家○自我

朝定○鼎初改官收吏解本○以軫恤民艱○詎期官胥咸以白糧項

下原編經費藉口○不敷○詳議額外加派銀米○倍于全書○而

加派之外○收糧官吏○每石又有科索三四錢不等之例○各

漕帶白糧

邑積奸視為利數謀克押吏恣意花消侵蝕正糧自順治
十年以前無一年清楚既以苦民復又病

國○至十一年間奉頒

詔○旨○內○一○款○白○糧○民○解○累○民○官○解○仍○以○累○民○今○浚○于○該○省○漕○糧

船○分○帶○以○姓○官○民○之○累○應○行○事○宜○該○督○撫○作○速○議○奏○欽○此

該○前○撫○臣○秦○力○祛○積○弊○詢○劑○軍○民○條○議○通○省○漕○幫○舡○內

派○用○六○十○二○舡○聽○裝○半○徵○本○色○白○糧○即○以○全○書○額○費○二○萬

九○千○二○十○三○兩○一○錢○三○分○均○給○官○丁○充○長○途○抵○京○交○納○之

費○扣○算○各○項○尚○餘○二○千○一○十○五○兩○九○錢○四○分○留○充○本○省○修

船○之○用○一○切○條○議○派○加○銀○米○盡○數○裁○革○將○應○用○經○費○列○款

上

間○計○部○核○議○民○間○私○貼○永○行○禁○止○十○二○年○二○月○內○奉○有

俞○旨○白○糧○事○例○既○與○漕○糧○不○同○經○費○加○厚○參○罰○加○嚴○餘○俱○依○議

行○欽○此○咨○行○申○飭○在○案○小○民○重○困○得○以○少○甦○而○領○連○官○丁

皆○知○經○費○足○用○自○無○所○累○額○帶○白○糧○查○十○一○年○起○至○十○四

年○照○額○全○完○較○之○從○前○官○吏○押○運○侵○欠○糧○米○迄○今○猶○懸○數

萬○無○處○追○呼○皆○有○部○案○可○稽○則○漕○帶○官○運○二○項○利○害○截○然

乃○已○事○之○明○驗○也○迨○十○五○年○間○該○部○條○奏○欽○奉

上諭事一疏末一款云白糧附漕代運部臣行該督撫具
題江南白糧較浙省多且經制久定官民稱便仍令協部押
運為安臣部覆准照舊行惟浙江更易舊制附漕代運除
改折外寔運白米三萬三千一百石原額經費二萬九千
兩之外又有支行月本色米七百九十石折色銀九百四
十八兩查例協部止領經費不支行月令附漕船代運經
費外又支行月是未常有減于民而反有虧於
國似不如仍委佐貳押運得省重支行月糧為有益也當經
會議允從奉

旨通行前任糧道按舊冊渡照初年條款於原編經費之外議
加不敷銀三萬四千三百八十八兩有奇米五千五百一
十五石八斗有奇民間照田起科每畝或一分或八九厘
不等每畝米三四合不等俱未經
題明有司按年徵派小民剝肉醫瘡自十五年至今四載苛
徵重斂民不堪命臣履任之初據各士民紛紛投告俱批
糧道刑官確察情弊又據各縣協運佐領等官具呈每年
催船起運即有奸徒來充船戶倩託執要坐名送船迫制
縣令霸裝白糧倍索水脚用債鑽營及至中途盜糧肆虐

漕帶白糧

莫○可○誰○何○總○由○官○蠹○腹○削○民○膏○數○盈○累○萬○致○有○朵○頤○漁○利○
 者○挾○之○以○不○敢○不○從○之○勢○年○來○改○為○佐○領○押○運○之○事○官○民○
 交○相○受○害○矣○臣○方○在○確○諮○廣○詢○酌○量○條○陳○適○科○臣○兩○疏○言○
 之○一○則○議○用○減○存○漕○船○原○領○前○費○一○則○議○減○新○增○條○款○節○
 省○克○餉○部○覆○行○查○臣○緒○開○歷○年○卷○案○嚴○檢○糧○道○備○查○頗○未○
 見○在○另○具○兩○疏○請○
 旨○定○奪○外○惟○是○欲○除○額○外○私○徵○必○當○議○復○漕○帶○臣○身○在○地○方○既○
 知○民○生○疾○苦○安○敢○緘○默○不○言○目○細○繹○十○五○年○戶○部○條○奏○浙○
 省○白○糧○附○漕○代○運○原○額○經○費○之○外○又○有○支○行○月○未○嘗○有○減○

於○民○而○反○有○虧○於○
 國○不○如○仍○委○佐○戴○押○運○之○為○有○益○等○語○此○計○臣○未○悉○額○編○經○
 費○之○外○又○有○私○派○亦○未○察○漕○帶○之○法○原○無○重○支○行○月○故○言○
 有○損○於○
 國○無○減○於○民○也○謹○按○部○覆○前○總○漕○臣○沈○前○撫○臣○秦○漕○幫○
 帶○解○一○疏○如○浙○省○漕○船○每○年○出○運○計○一○千○四○百○餘○艘○每○船○
 旗○丁○本○折○行○月○二○糧○俱○應○支○給○領○兌○抵○通○交○卸○據○前○任○督○
 糧○道○孔○思○周○條○議○於○各○幫○漕○船○內○抽○撥○三○十○八○隻○帶○運○嘉○
 屬○白○糧○再○撥○二○十○四○隻○帶○運○湖○屬○白○糧○以○此○六○十○二○船○本○

名○應○兌○漕○米○洒○派○全○省○漕○船○照○例○於○裝○白○漕○丁○各○下○每○船○於○月○糧○內○扣○除○負○重○銀○二○十○四○兩○散○給○全○省○受○洒○各○船○則○此○柚○裝○白○糧○之○船○額○該○行○月○二○糧○乃○其○漕○兌○項○下○應○領○本○等○之○工○食○原○不○因○改○連○白○糧○另○自○重○支○也○如○十○五○十○六○兩○年○白○糧○渡○改○佐○貳○押○運○前○項○裝○白○之○六○十○二○船○仍○撥○領○兌○漕○米○各○船○行○月○二○糧○支○領○如○故○並○未○減○存○節○省○在○各○衛○運○丁○若○不○帶○解○白○糧○即○去○領○兌○漕○米○其○於○國○謀○原○無○損○益○此○人○所○明○白○易○知○不○待○深○思○而○再○計○也○前○部○臣○所○謂○無○益○於○民○有○損○於

國○是○為○一○悞○矣○自○更○有○司○押○運○渡○增○如○許○私○派○船○戶○中○途○侵○勒○貽○累○協○部○賠○補○不○惟○病○國○寔○切○病○民○是○為○再○悞○矣○臣○又○查○徵○糧○起○運○利○弊○尚○不○止○此○如○每○年○十○月○開○倉○例○雖○漕○白○並○徵○若○以○佐○貳○領○運○必○俟○漕○糧○兌○竣○開○行○始○催○募○民○船○裝○白○時○已○三○四○月○間○及○其○過○淮○又○必○待○各○省○漕○糧○盡○數○出○口○方○得○踵○行○白○糧○民○船○送○來○不○許○越○在○漕○幫○之○前○往○年○漕○船○回○空○白○糧○尚○不○能○過○津○門○倘○遇○早○乾○水○枯○天○寒○河○凍○直○至○春○融○冰○泮○乃○可○剥○船○抵○京○官○役○船○戶○水○手○羣○集○守○凍○加○索○食○米○勢○必○蚕○食○正○糧○交○納○掛

任學九
卷全
十四
卓觀堂

欠○事○所○不○免○脫○或○不○幸○途○次○漂○沒○船○糧○止○坐○協○部○賠○償○畢○
微○小○吏○何○力○敗○足○此○官○解○之○害○有○損○無○益○也○若○仍○令○漕○幫○
帶○運○自○有○抽○派○漕○艘○不○須○催○募○民○船○其○倩○託○裝○糧○途○次○侵○
勒○害○無○所○施○且○漕○白○隨○幫○並○免○同○特○開○行○過○淮○出○口○程○限○
如○期○既○免○殿○後○之○虞○可○無○守○凍○之○費○上○京○交○納○自○無○掛○欠○
脫○或○不○幸○途○有○漂○沒○照○漕○運○事○例○全○幫○攤○賠○衆○擎○易○舉○前○
此○飛○輓○速○完○寔○係○附○漕○之○利○有○益○無○損○也○至○如○江○南○蘇○松○
常○三○府○白○糧○計○部○但○據○談○督○撫○稱○以○糧○多○于○浙○經○制○欠○定○
不○如○協○部○照○舊○為○安○然○被○時○督○撫○未○察○三○府○屬○糧○里○交○糧

一○石○私○派○贈○費○更○甚○於○浙○迄○今○民○困○未○蘇○蠹○例○相○仍○不○能○
興○革○似○未○可○以○此○為○喻○也○臣○請○自○康○熙○元○年○始○如○漕○糧○全○
運○辦○空○仍○用○漕○船○洒○帶○之○議○全○書○額○編○經○費○悉○如○前○任○總○
漕○浙○撫○二○臣○

題○定○項○款○照○部○覆○白○糧○事○理○與○漕○運○不○同○經○費○加○厚○不○可○裁○
減○不○當○欽○遵○

俞○旨○盡○革○私○派○永○遠○遵○行○俾○嘉○湖○百○姓○並○蒙○其○福○誠○非○渺○小○也○
然○此○白○糧○隨○規○常○例○外○而○院○司○道○府○內○而○倉○場○保○歇○以○為○
生○涯○之○計○倘○併○漕○帶○解○則○去○平○日○恒○業○故○上○下○相○蒙○牢○不○

上學
卷全
漕帶白糧
十五
卓觀堂

可○破○雖○經○臺○省○諸○臣○論○及○斯○事○因○未○詳○盡○條○陳○計○會○議○格
不○允○臣○從○民○生

國○計○起○見○據○寔○直○陳○伏○惟

皇○上○俯○念○頻○年○以○來○軍○興○浩○繁○派○迭○出○東○南○民○力○困○苦○最○極

今○日○省○一○分○之○費○則○俾○世○子○遺○受○一○分○之○惠○也○臣○查○此○案

原○係○會○議○改○行○之○事○備○將○前○後○疏○議○咨○部○始○末○序○載○另○覆

科○臣○王○柯○疏○中○見○在○入

告○茲○不○重○贅○相○應○恭○詩

睿○裁○仍○勅○廷○臣○質○証○前○後○奏○議○細○察○漕○帶○官○運○孰○為○損○益○並○海

良○法○著○為○定○制○庶○加○汰○之○弊○可○禁○民○生○之○累○可○蘇○矣○事○關

條○陳○利○弊○字○溢○常○格○統○祈

鑒○宥○施○行

康○熙○元○年○二○月○二○十○八○日○題○三○月○二○十○三○日○奏

旨○該○部○議○奏

漕○帶○甚○為○魁○困○雖○未○奉○行○存○為○備○酌○以○徵○加○意○民○瘼○之○美

○○○三覆寧台溫遷徙無徵

題為遵

浙撫朱雲門
部院高唐人

旨會閱浙省沿海一帶事○准戶部咨開該臣等查得浙省寧台

溫三府順治十八年分○無徵銀兩○經浙撫朱

題請蠲免○臣部查沿海人民于順治十八年七月後遷徙○錢

糧必俱催完又該撫朱

請撥補順治十八年無徵錢糧○臣部未經蠲免仍請

勅該撫限文到兩個月內作速催完○如仍不完○指名題參等因○

咨行在案○今據該撫朱疏稱○順治十八年分○無徵銀九萬

四千九百八十三兩有奇○又米一萬伍千二百七十石有奇○請蠲等因○開造經營帶徵遠限各官職名冊揭○又此案已經展限題明前來○查順治十八年○無徵未完銀米自應于未遷徙之前完解○該撫不查遷徙以前○已經在官之錢糧○而止稱遷徙以後催徵○不淨之疾苦○其中不無已徵侵欺之弊○又不將帶徵各官開列分數指參○難以遽議○應將揭開帶徵各官未完各官徐化民等一十七員○一面先交吏部○停其陞轉○一面將未完錢糧仍請勅下該督撫限文到兩個月作速完解○如仍不完○將帶徵各官

十七
草
衛
堂

查明分數指參○再查此案先經該撫朱

題展限之先業已達限○據稱係台溫二府各官遠限相應照

揭開將郭曰燧等十一員交與吏部查議可也○等因奉

旨依議欽此○部咨院仰司嚴催去後○茲據布政司呈稱云

等因到臣○該臣看淨順治十八年寧台溫三府沿海遷徙

人民棄置界外○無徵逋額○臣節據司道府縣各官激切詳

陳遷民恒產自奉嚴限○軍令室廬毀焚○田地拋棄○少壯散

于各鄉○老幼號于四野○救死扶傷○生全無術○而棄產負糧

又安忍追呼○臣前奉

上諭○安棟○遷民○及清理餉務○兩次巡歷○日擊流離○繪圖難盡○

熙元年正月二十五日○于欽奉

上諭○事○疏○中○請○帑○賑○濟○備○述○困○苦○情○形○又○本○年○六○月○初○六○日○于

遵

旨會閱浙省沿海一帶事

請蠲遺棄丁糧○疏中密陳無徵緣由奉

旨部議該年餉銀原限六月內八分全完○遷移在七月以後必

俱催完○均未允○臣海嚴檄督催不遺餘力○據司道詳覆

瀕海各邑在○未遷之前○被寇荼毒○有年○又災疾相繼○人民

死○徙○原○非○旦○夕○歷○來○逋○餉○從○未○按○年○清○楚○經○管○有○司○歲○奉

特○參○降○革○罷○去○者○指○不○勝○屈○而○地○方○錢○糧○必○于○每○年○秋○獲

始○得○上○完○當○年○遷○徙○之○後○人○逃○戶○散○寔○無○六○月○以○前○八○分

全○完○之○事○詳○告○官○民○並○因○真○痛○哭○流○涕○者○矣○臣于康熙元

年二月十二日密疏

請○豁○將○萬○難○追○徵○之○情○反○覆○剖○論○冒○瀆

宸○聰○誠○非○得○已○也○部○覆○仍○然○不○允○臣檄督差催○全○無○完○納○據○各

屬○同○詞○哀○籲○寔○是○無○民○可○追○唯○有○束○手○待○參○而○已○臣于康

熙二年九月初一日○遵○照○部○議○將○未○完○及○違○限○各○官○職○名

題參並陳難完民隱再疏

請○部覆又以不查遷徙以前已徵在官之錢糧而止稱遷徙

以○後催徵不得之疾苦其中不無已徵侵欺之弊仍令將

未完錢糧限文到兩個月完解奉

旨○咨行○臣隨一面飛機屢催去後茲據該司詳覆寧台溫三府

屬○順治十八年界外未完錢糧部以六月全完七月始行

遷○移必俱催完恐有已徵侵欺之弊不准蠲免故仍立限

嚴○催臣查本年三府未完藩司項下逋課原報共銀九萬

四○千九百八十三兩零內練餉該銀二萬五千五百三十

八○兩零查新加練餉在順治十八年八月奉文而遷徙在

先○該年七月寔無遷後再行加派於民之弊此情理之易

見○者外又有屯司項下加派屯田練餉一百一十二兩七

錢○三分零既起遣在前加派在後將使責追何民尚亦懸

此○虛額坐應一例蠲除無庸再為置議者也又額徵藩司

項○下未完米一萬五千二百七十石零查浙省一應漕白

南○秋屯米每年例於十月開徵界外田地既於七月遷棄

並○未徵收顆粒米涉何出併當照數除額亦無庸查議者

也○前項未完九萬四千九百八十三兩零應免新加練餉

一項寔止連銀六萬九千四百四十五兩零○謹按司冊寧
 台溫三府○順治十八年起連兵克餉連閩等銀○前詳開列
 寧波額該一十七萬八千七百七十九兩四錢零○已完一
 十六萬九千九百九十五兩八錢零○未完八千七百八十
 三兩五錢零○是已完及九分伍厘矣○台州額該一十五萬
 八千一十九兩零○已完一十四萬八千一百三十六兩九
 錢零○未完九千八百八十二兩一錢零○是已完及九分四
 厘矣○印據部覆定限六月八分全完之語○計此二府完數
 亦皆逾額○遷棄之浚民寔無完安○有已徵在官○乃敢隱匿

不報也○至温州府屬原與別府迥不相同○山寇海賊疊遭
 蹂躪○幾二十年○樂清瑞安平陽三縣○順治十五年為海逆
 鄭成功殘破○盤踞半載有餘○人民屠戮城郭坵墟荒涼景
 象不堪見聞○以致節年錢糧積久至三十餘萬○守令被叅
 降革者二十餘員○臣屢疏言之甚詳○部覆各年考成叅疏
 一○一可○按○非○敢○欺○飾○一○字○也○計溫屬順治十八年起連兵
 克餉連閩等銀額該一十五萬一千七十四兩七錢零○已
 完一十萬二百九十五兩五錢零○未完五萬七千七百七十九
 兩四錢零○該道府縣屢詳結備述節年寇災之苦○一字一



仁學

卷三

三一

卓觀堂

浚○寔○係○遷○民○浦○欠○並○無○分○毫○已○徵○在○官○容○其○侵○欺○不○報○也○
該○道○府○又○查○起○遺○遷○民○雖○在○七○月○而○會○議○遷○徙○之○文○先○在○
是○年○正○月○奉○到○沿○海○人○民○早○已○搖○搖○靡○定○况○於○未○收○未○獲○
之○時○豈○能○辦○完○糧○稅○此○又○情○事○之○昭○然○可○信○者○三○府○屬○
遷○徙○子○遺○顛○連○疾○苦○及○通○謀○斫○難○復○徵○始○末○臣○會○督○臣○密

陳

請○蠲○者○四○次○臣○又○於○沛

恩○澤○以○收○人○心○等○事○又○於○數○陳○未○議○以○廣

皇○仁○事○題○覆○科○臣○條○奏○二○疏○中○詳○陳○民○困○及○設○法○捐○賑○情○由○又

經○二○次○督○臣○趙○躬○歷○各○府○將○遷○民○逃○亡○最○慘○情○狀○會○臣

奏

聞○一○次○是○久○在○

皇○上○照○臨○之○中○不○敢○再○為○縷○悉○矣○倘○此○項○未○完○苟○可○設○法○敲○朴

何○待○部○臣○再○四○駁○詰○以○自○貽○遲○悞○之○咎○耶○今○部○限○兩○月○之

期○已○逾○司○道○府○縣○瀝○陳○如○故○各○官○亦○惟○靜○聽○參○處○豈○其○不

以○功○名○為○念○甘○心○自○棄○乎○寔○由○追○比○無○民○催○科○無○術○也○至

部○駁○不○將○帶○徵○各○官○開○明○分○數○難○以○遽○議○等○語○臣○查○此○項

原○非○各○官○催○徵○不○力○若○部○臣○必○欲○清○追○完○解○即○日○奏○一○官

仁學

卷三

三一

卓觀堂

三覆寧台温

亦無裨於事但部議行查遵不敢違業于康熙二年十二

月二十一日先具有司考成無例等事一疏將寧台温三

府未完正賦各職名彙冊揭參見候部覆定奪矣伏念我

皇上軫恤遺民頒有撥給田房責成督撫務令安插得所之

上諭煌煌

天語遐邇踴躍今日斯民本等棄產之道糧窳反有斯惜使不

得沾

皇仁之浩蕩乎臣等再三駁察計無復之不得不據寔再疏入

告仰祈

睿鑒勅部將臣等前後疏奏七次遷民最苦無微情節詳加確

核覆請

皇上破格

垂慈早賜蠲除庶湯火殘黎登諸社席而海疆下吏仰戴

弘恩矣既經該司呈詳前來除將冊結送部外臣謹會同習臣

趙合詞具

題伏乞

勅下該部議覆施行

康熙三年二月十九日題三月二十七日奉

七學大奉 卷之三 覆寧台温 卓發堂

旨○發○部○議○奏○

七○疏○哀○籲○三○郡○其○蘇○不○敷○補○贖○再○陳○遠○軼○繪○圖○一○奏○以○身○請○命○今○古○同○仁○編○氓○可○勝○瞻○切○

○ ○ ○ 蘆政利弊疏

題為詳陳蘆政利弊請

勅嚴核酌議以佐

國計事○臣辦事垣中○竊見江南蘆政一差○歲額徵銀十四萬

兩有奇○其以裕

國課○佐軍需○不為小補○年來積弊日甚○拖欠日多○所當亟為

嚴核者○臣約畧數端○為我

皇上○陳之二○嚴催徵○以懲積欠○錢糧拖欠○屢奉

嚴旨○近將抗拒不完者○拏解來

吏科 王鶴山 請益刑 都諫 沂 口 人

士學

蘆政利弊疏

京○可○謂○極○剔○弊○之○法○矣○至○蘆○政○一○項○上○關

國○論○若○止○嚴○核○部○司○州○縣○不○得○拖○欠○抗○拒○者○照

新○例○從○重○處○分○則○各○地○或○視○正○項○為○重○蘆○課○為○輕○將○十○餘○萬

之○金○錢○獨○非

朝○廷○國○課○乎○臣○愚○以○為○蘆○課○完○欠○應○照○抗○糧○則○例○各○州○縣○衛○清

造○一○冊○即○將○拖○欠○姓○名○歲○終○報○部○照

新○例○處○分○解○以○前○積○年○未○完○者○亦○逐○年○分○晰○造○冊○報○部○庶○錢

糧○有○畫○一○之○規○而○蘆○政○不○致○逋○欠○矣○一○清○踏○勘○以○核○實○數

蘆○地○影○射○積○弊○甚○多○有○新○漲○洲○地○豪○強○佔○併○者○有○坍○塌○已

久○色○賠○負○累○者○彼○此○朦○混○甘○苦○不○均○臣○聞

邸○報○三○月○內○工○部○覆○江○南○督○臣○即○地○方○凋○殘○一○疏○又○五○月

內○工○部○覆○江○南○按○臣○何○恭○陳○蘆○課○一○疏○俱○奉

俞○旨○仰○見○裁

皇○上○洞○悉○蘆○政○之○積○弊○矣○但○行○查○清○文○去○後○至○今○數○月○尚○未○奏

覆○在○各○撫○臣○有○兵○馬○封○疆○重○務○不○能○親○身○踏○驗○不○過○以○文

移○委○之○州○縣○誠○恐○豪○強○甚○眾○不○無○瞻○徇○情○面○終○難○清○理○請

勅○各○該○撫○遴○選○賢○能○司○道○官○一○員○專○委○巡○視○產○蘆○地○方○逐○處○清

查○坍○塌○者○若○干○新○漲○者○若○干○或○係○田○地○或○係○蘆○葦○每○年○納

課若干勒定期彙造清冊報部庶窮民不致貽累彙強

不致佔侵兩益於國課不小矣一按地形以清課額產蘆地方上自荆岳下抵

崇明上下數千餘里所屬州縣將以百計江水東流則西

岬塌西流而東岬塌消長之數原不在一州一縣也若止

令州縣報塌若干即報長若干以補本地原額恐有偏豐

偏書之虞請

勅清查丈量之官不必拘定成格務要大破情面確查某處塌

塌某處新漲即當以此處新漲之地補他處坍塌之額通

融計筭則蘆地不得隱匿而課額自無逋負矣一酌久任

以專責成蘆課拖欠之由皆回部差不能久任限期甚迫

難於催徵即如各州縣凡有錢糧之責者必令其久任地

方以便催比若十四萬之蘆課較之各州縣之錢糧不為

不多矣今部差司官止一年為率而所轄地方有湖廣江

西江南三省之遠地方遼闊時日無幾雖極力催比往返

動經數月各州縣尚未起解而部差之覆

命在即矣各州縣知部差將滿或致觀望不解者有之即已經

解出而吏役知部差將滿不及再行催促遂任意侵漁者

有之雖有嚴參
新例未必一一足額合無請

勅諸部酌議將蘆政一差或照河道則例以三年每年終即
將完欠數目依限造冊報部查核三年報滿仍將完欠分

數併照
題定則例嚴加處分在部差既無所推諉而有司經承皆不

敢有觀望侵漁之弊如是而蘆課不完者未之有也以上
數款言雖無奇似于蘆政有補臣備員工垣職掌攸關

行管見伏候

睿裁○字數逾格仰祈

鑒宥○勅部酌議施行○奉

旨

簡淨精嚴議論明確○絕似貢禹師丹錢幣井田書議○

什...

卷...

三...

嚴責軍興

史科 嚴顯亭 諱 杭 都諫

題為嚴責成以紓軍興之費事方今事之最急者莫大於兵
 餉○竊見頻年以來一處告急則一番發兵軍興既困于博
 輸○士馬亦疲于奔命即如閩浙之間兵至則賊逃兵撤則
 賊○又○至○是○賊○且○以○逸○待○勞○而○往○來○徵○調○絡○繹○不○停○我○反○坐
 受○其○困○矣○臣○思○在○內○大○兵○即○古○所○稱○
 禁○旅○原○以○居○重○馭○輕○遇○有○非○常○揔○伐○間○一○遣○調○以○張○四○弛○不
 庭○之○威○至○若○各○地○方○總○督○巡○撫○併○提○督○總○兵○等○官○各○有○經
 制○額○設○之○兵○以○備○本○處○戰○守○之○用○又○慮○其○單○弱○浚○於○省○會

士...

卷...

嚴責軍興

及衝要諸路特遣固山駐防是於主兵之外再增一重保
障勢非不重法非不周矣乃每遇賊警輒大發疾呼請發
禁兵以一慶之賊而禦之以主客三項之兵奔馳驛騷都無
寧字無怪乎兵日煩而餉日匱也臣愚見先當責成各
督撫併提督總兵將原設本慶主兵精加選練寔充充伍
老弱者急行汰換虛冒者急行清補務令能戰能守有一
兵即得一兵之用則主兵既成勁旅矣至於駐防固山所
領兵馬即當備征伐接勦不得僅以所駐之地為幸無
事遂與原設主兵畫地而守同歸無益則防又添一重保

矣○兩○項○兵○馬○互○為○表○裏○設○有○賊○至○主○兵○可○禦○而○防○兵○繼○之
協○力○同○心○小○醜○何○難○撲○滅○果○係○賊○勢○猖○獗○不○得○不○請○大○兵
亦○須○策○勵○主○兵○互○為○犄○角○使○一○鼓○即○奏○蕩○平○不○得○因
王○師○之○有○呼○立○應○而○舍○本○等○之○兵○全○不○料○理○專○以○臨○時○額
請○開○委○卸○之○端○抑○從○來○用○兵○有○攻○有○守○進○取○貴○于○神○速○必○不○久
淹○歲○時○防○禦○貴○于○耕○屯○必○不○遠○勞○饋○運○今○經○畧○諸○臣○受
皇○上○推○轂○之○寄○已○數○年○矣○作○何○通○局○布○策○尅○日○奏○功○以○早○紓
南○顧○之○慮○無○令○有○進○攻○之○費○而○祇○成○退○守○之○形○暴○露○師○徒○消○糜
糧○餉○此○最○目○前○大○計○所○當○早○定○勝○算○以○確○圖○救○寧○者○也○如

果臣言不謬伏乞

皇上採擇施行奉

旨

屢勤

禁旅浩費不貲敢言風力溢於楮端且區畫倚角之勢所謂如立高崗無遠不見

○○○整飭驛傳疏

山東周彛初諱有德巡撫

為敬陳整飭驛傳之末議伏乞

睿鑒揀擇事切惟驛傳之設遠棧密而通遠通干係匪小乃越

馬倒站屢見告豈可束手無策驛站之倒塌由于經費

不足容臣詳酌確安次第條陳其所以倒塌之故寔由于

州縣印官之不得其人也臣備員東省巡歷所至見聞頗

真偶有一得敬為

皇上陳之山左為九省通衢水陸交衝陸路有東中二路東路

則由德州平原禹城濟河長清泰安萊蕪新泰蒙陰沂州

郊城○中○路○則○由○德○州○恩○縣○高○唐○任○平○東○阿○東○平○汶○上○滋○陽○
鄒○縣○滕○縣○水○路○則○由○德○州○武○城○清○平○濰○清○聊○城○陽○谷○濟○寧○
汶○上○東○平○魚○台○峯○縣○凡○奉○差○使○與○夫○遮○解○逃○人○護○送○銀○鞘○
重○犯○等○項○皆○由○此○三○路○經○過○夫○馬○車○駟○船○隻○緯○夫○晝○夜○應○
付○不○絕○雖○陸○路○止○分○五○省○而○水○路○寔○兼○九○省○最○稱○繁○劇○臣○
每○見○驛○路○州○縣○異○常○艱○苦○間○有○旗○下○印○官○尚○可○支○吾○應○付○
至○于○漢○人○投○襟○露○肘○補○救○不○遑○蓋○因○不○知○畜○牧○馬○易○倒○斃○
加○以○畏○縮○退○避○應○付○無○力○之○故○若○夫○旗○下○諸○人○則○必○苦○知○
畜○牧○不○畏○強○禦○決○無○退○避○之○事○此○旗○下○與○漢○人○大○相○懸○絕○

者也伏乞

皇○上○軫○念○驛○傳○衝○疲○之○苦○特○開

新○例○將○驛○路○州○縣○俱○用○旗○下○舉○人○廩○生○選○授○則○量○才○器○使○人○地○
相○宜○庶○驛○傳○可○以○整○飭○矣○但○全○為○臣○子○而○旗○下○之○舉○廢○獨○
任○衝○途○未○免○偏○枯○似○應○准○始○邊○俸○一○例○陞○轉○以○示○鼓○勸○此○
則○出○自○

皇○恩○非○臣○之○所○敢○擅○議○者○也○如○果○臣○言○可○採○伏○乞

勅○下○施○行

此○議○為○迄○來○策○郵○部○中○所○未○及○故○特○存○之○其○有○所○試○矣

士學人乘

卷全 整飭驛傳

四七

律凡堂

○○○釐剔漕弊

題為剔弊莫亟於漕敬陳積壞之端請

勅嚴飭以甦民力以裕

國儲事切惟

國家積儲大計仰給東南○歷來輸輓之艱○匪伊朝夕○但利之

所在○弊竇業生前此諸臣○靡不殫心條畫○而事日壞○而弊

日深者○亦以在漕諸臣○不肯寔心釐剔○或利於漕局之速

後○而苟且以圖○或徇於陋例之相沿○而因循不改○故軍弁

日益驕橫○小民日益困苦○臣謹就目前之宜變通而整飭

吏科 給諫 胡 壽 爾 愷

者○列○為○六○款○為○我
皇○上○陳○之○一○冰○定○水○次○之○弊○宜○更○也○兌○糧○必○於○水○次○舊○例○兌○軍
每○年○水○次○調○換○一○番○蓋○衛○有○衛○棍○倉○有○倉○棍○不○欲○使○其○積
久○相○昵○交○結○為○奸○自○改○為○冰○定○之○說○於○是○衛○棍○倉○棍○合○為
一○人○凡○民○間○之○孰○可○欺○孰○可○詐○無○不○悉○知○因○而○串○通○縣○書
并○出○糧○花○戶○亦○年○冰○定○不○換○舊○歲○勒○索○幾○何○存○有○帳○目
今○歲○有○增○無○減○額○例○相○仍○照○舊○每○年○調○換○則○更○翻○生○手○弊
孔○自○輕○至○於○倉○棍○為○害○曾○經○舊○按○臣○秦○某○嚴○加○禁○斥○且○驅
逐○出○境○四○十○里○外○一○時○肅○清○邇○來○復○踵○故○智○狼○狽○作○奸○惡

嚴○勅○撫○按○盡○行○驅○逐○務○絕○根○株○以○清○漕○蠹○者○也○一○糧○道○之○陋○規
宜○嚴○究○也○舊○例○漕○儲○道○一○官○兼○督○數○省○而○各○府○出○兌○則○推
官○監○之○今○各○處○設○督○糧○道○責○成○愈○專○而○愈○難○者○越○於○倉○歌
串○通○旗○甲○而○又○串○通○糧○道○衙○門○每○縣○出○兌○一○扇○之○內○要○勒
常○例○三○四○十○兩○即○如○吳○縣○糧○戶○每○扇○例○銀○三○十○六○兩○常○例
完○納○方○准○兌○糧○夫○吳○縣○猶○中○縣○耳○若○縣○大○者○兌○糧○之○區○不
下○數○百○扇○一○扇○數○十○金○積○累○一○縣○便○有○數○千○金○十○縣○則○數
萬○金○矣○由○此○推○之○可○勝○言○哉○舊○制○推○官○之○監○兌○也○糧○未○遲

士學大集
卷之三
董別漕弊
四

候○松○責○糧○戶○免○糧○勒○索○網○打○旗○軍○免○完○之○日○推○官○尾○押○漕
 船○親○送○至○淮○交○割○漕○撫○維○時○軍○民○皆○知○畏○法○漕○事○易○集○自
 添○設○以○來○免○軍○遂○以○常○例○之○入○為○護○身○之○符○權○官○松○責○之
 法○止○可○行○於○糧○戶○而○網○打○之○法○不○敢○施○於○免○軍○旗○軍○遂○無
 顧○忌○搏○擊○糧○戶○毆○辱○官○府○莫○可○誰○何○應○照○舊○專○責○權○官○糧
 道○止○司○催○督○以○總○其○成○不○得○復○至○水○次○徒○滋○弊○端○蓋○責○在
 權○官○免○事○係○其○考○成○其○於○漕○務○必○有○濟○也○一○成○法○不○法○之
 宜○飭○也○官○收○官○免○奉
 旨○領○行○非○一○日○矣○乃○各○官○直○以○虛○文○視○之○臨○時○免○糧○旗○軍○先○集

倉○場○與○糧○戶○講○免○數○日○巧○立○名○色○以○至○耗○贈○浮○於○正○數○一
 括○其○意○則○官○民○受○其○毆○辱○無○所○不○至○夫○此○苛○索○無○饜○之○費
 將○盡○肥○已○橐○子○抑○與○各○衙○門○分○肥○乎○若○非○在○漕○諸○臣○有○所
 拘○縱○則○官○收○官○免○立○法○最○善○何○以○至○今○不○行
 勅○該○部○嚴○行○申○飭○以○後○如○再○不○遵○令○總○漕○撫○臣○將○各○官○指○名○叅
 處○并○治○官○旗○以○逆
 旨○之○罪○則○諱○免○勒○索○之○弊○可○除○也○一○運○官○無○職○之○當○議○也○明○制
 每○衛○用○二○幫○官○以○上○下○江○把○總○統○之○不○設○督○押○道○臣○而○事
 集○者○蓋○衛○官○皆○世○爵○旗○軍○皆○父○子○祖○孫○役○屬○之○人○是○以○令

行而禁止也。今衛官草爵與旗軍同白丁耳。旗軍乃勅
衛官不能禁而不肖者更浼而乞其餘潤。至控同坐同食
猫鼠為奸。莫若止用衛守備千總官領運。無欠應授職之
官。則權尊而事集。此雖已行事例。但每有官不足。仍濩兼
衛官。亦宜再行申飭者也。一糧米折銀之當禁也。本色
折色。原是兩項。折色納於州縣。州縣解布政司。司復解部。
而本色糧米。則旗軍收兌。并無折銀者。今則免軍隨便收
銀。更有兌本色。則故作刁難。用折銀。則容易完局者。蓋免
軍盜米。不過賣銀。而折則分肥。甚便。今歲江南米賤。免軍

以增耗為名。多要勒銀。民病難以勝言。是不可不嚴加禁
戢。有犯必懲者也。一官軍之贖。給宜周也。官軍領運耗費
不貲。必應得錢糧。如期給發。始可責其橫索之罪。今行月
二糧。各府州縣。不依時給發。有糧書需索。陋規擅行扣剋
等弊。以致船已開行。尚守候無期者。官軍藉為口實。安得
不橫索水次。為養家償債之需。請
勅漕督嚴令。所司務將官軍應得錢糧。各沾寔用。不為胥役侵
漁。是亦澄源之道也。以上六款。俱係漕兌利弊。所關。如果
臣言可採。伏乞

皇上勅部速議於漕務未必無小補也
快徹簡盡漕議如林此為切中肯綮

請禁預徵

題為預徵苦民太甚懇乞

嚴禁以抒民力以裕

國用事自我

皇上禹新大業提福中外海隅抒愛戴之忱編氓竭管籥之貢

靡弗樂事輸誠傾心向化以故

國家歲有常供催徵歲有常數常供之外無多求催征之外

無預索上不病

國下不病民抑何道之隆也乃臣數年前聞有貪刻有司今

戶科題

歲○之○征○求○未○罷○來○歲○之○追○呼○旋○逼○是○一○歲○而○併○征○二○歲○焉○
 名○曰○預○征○今○四○海○之○大○郡○邑○之○多○能○無○因○循○弊○政○長○此○不
 改○者○乎○其○苦○民○太○甚○之○弊○臣○請○澤○而○究○極○言○之○彼○小○民○終
 歲○勤○動○所○獲○粟○不○數○石○公○家○之○輸○此○也○八○口○之○待○哺○此○也
 走○市○上○而○糶○租○糧○竟○日○錢○不○成○千○除○完○公○之○外○糊○口○無○幾
 且○有○糊○口○不○足○負○債○轉○貸○者○小○民○止○此○筋○力○竭○蹶○奔○走○勉
 力○急○公○而○來○歲○之○追○呼○併○迫○不○虞○髓○膏○立○盡○乎○使○此○預○征
 之○稅○即○預○解○入○部○當○此○軍○興○旁○午○之○際○猶○可○以○濟○急○需○數
 年○來○郡○縣○有○司○止○解○一○年○尚○有○一○年○正○供○不○足○者○更○有○一

年○拖○欠○數○年○者○嗟○此○窮○民○間○遇○災○旱○
 皇○上○如○天○好○生○尚○議○賑○賑○議○調○無○非○視○民○如○子○加○惠○元○元○至○意○而
 貪○刻○有○司○竟○敲○朴○頻○仍○殘○虐○以○逞○何○也○揆○其○心○不○過○多○此
 一○年○錢○糧○則○多○得○若○干○火○耗○止○知○肥○己○罔○卹○民○艱○不○特○此
 也○百○姓○之○身○家○有○數○一○歲○再○征○勢○必○膏○血○罄○盡○而○皮○毛○胥
 落○致○使○姓○止○載○道○則○轉○輾○溝○壑○究○之○戶○減○而
 國○諫○全○虧○矣○懇○乞
 嚴○勅○各○直○省○督○撫○按○速○行○轉○飭○敢○有○仍○蹈○前○弊○罄○竭○民○力○者○即
 指○名○飛○奏○以○憑○重○處○則○鷄○犬○寧○而○元○氣○可○保○喘○息○定○而○輸

請禁預徵

四七

車蔭堂

仕學大系

將恐後太平郵路之日於斯可立致矣以上痛激之言寔

從

國計民生起見如果臣言不謬伏乞

皇上鑒納採擇

勅部議設施行

簡淨潔至痛切淋漓是前漢洛陽封事非貢谷諸書可擬也

○ ○ ○ 矜慎讞決

題為請慎讞決以期恤刑事

刑科題

皇上恐地方官賢愚不齊問訊不確聽斷刑獄或多枉徇故事

關重大報

命三法司核議及滿漢大臣公同鞠審誠慎之也臣詳閱招冊

懸定重罪者不一而足如而死罪解部何件不經地方官

再四取供竊見屢年

朝審中有抵死不認者果皆承於地方官之前而抵賴於

會審之日乎抑當時定罪之初或有朦朧斷決而未得真

矜慎讞決

見

情○者○夫○招○承○未○服○則○情○有○可○殺○推○先○王○眾○疑○惟○輕○之○意○當○
 不○忍○遽○加○重○典○今○之○看○語○每○曰○雖○不○招○承○但○在○地○方○官○處○
 已○經○問○定○其○犯○罪○是○實○是○仍○憑○原○案○處○分○而○更○無○於○疑○
 之○路○每○事○皆○依○文○決○罪○足○矣○烏○用○會○審○為○耶○差○乎○人○命○至○
 重○死○者○不○可○復○生○而○刑○曹○決○事○徒○懸○人○身○家○性○命○於○一○羅○
 字○但○字○之○中○本○似○輕○情○竟○成○錯○案○有○同○文○致○莫○雪○沉○冤○每○
 一○讀○之○真○可○為○痛○心○流○涕○者○也○且○決○獄○要○在○聽○辭○前○後○招○
 稿○本○末○詳○明○一○一○尋○繹○則○真○情○可○得○今○節○畧○數○言○擬○定○者○
 語○已○皆○一○定○不○可○易○之○案○其○間○臨○時○駁○訊○存○疑○者○業○恐○無○
 多○而○又○不○憑○面○供○以○究○情○罪○之○當○否○偶○有○冤○抑○何○由○得○伸○

現今

朝審在即請乞

天○語○申○飭○力○更○往○轍○除○罪○狀○昭○著○無○可○置○辨○外○其○或○情○有○可○原○
 者○應○以○於○疑○存○案○仍○備○錄○口○供○請○
 肯○定○奪○廢○折○獄○之○片○語○不○致○將○母○可○同○而○
 朝○審○之○私○仁○不○為○虐○文○依○樣○矣○書○曰○罪○疑○惟○輕○又○曰○與○其○殺○
 不○辜○寧○失○不○經○言○不○忍○以○可○疑○之○情○而○遽○斷○以○重○辟○也○伏○
 乞

皇上睿慮施行

刑以祥稱當原致祥之旨無拘成案當維辯枉之條疏中
激切痛快所裨持平非淺可與路溫舒一書並垂不朽凡
有司識宜錄一通為座右之銘

○○○訪拿大蠹

工科題

題為請申治蠹之條以益重巡方之任事竊見上有貪官下
有蠹役官作威福則以蠹役為爪牙官通賄賂則以蠹役
為外府如輔車相依鼓桴相應官敗則蠹亦隨之然大奸
巨惡往往漏網者以倚託大衙門巡方之官投鼠忌器不
敢輕易動搖故也臣請摘其最巨者如督撫衙門憑城倚
社招權納賄之蠹藩司衙門侵庫改批通同解役之蠹臬
司衙門主文掌稿受財枉法之蠹漕糧衙門指官騙財賒
民剝軍之蠹並政衙門科歛引課漁獵商竈之蠹關差衙

訪拿大蠹

門○已○攬○納○稅○隱○漏○貨○船○之○蠹○學○道○衙○門○交○通○關○節○賣○貢○需
 童○之○蠹○刑○廳○衙○門○倚○官○作○勢○捏○訪○造○款○之○蠹○此○等○巨○蠹○皆
 廣○有○神○通○伎○倆○力○能○換○日○移○天○蟠○踞○多○年○與○接○四○布○貪○官
 仰○其○鼻○息○操○縱○在○其○股○掌○勢○極○赫○人○家○有○金○穴○巡○方○果○能
 處○一○二○輩○便○可○當○百○當○千○籍○沒○其○貲○可○以○佐○戰○士○首○功○之
 賞○而○寬○貧○民○累○歲○之○逋○較○之○徒○取○賣○菜○傭○以○塞○責○鍛○鍊○成
 獄○捷○括○充○餉○不○過○數○十○金○無○為○也○臣○請○自○今○巡○方○拏○蠹○必
 皆○治○飛○而○食○肉○擇○人○吞○噬○之○豺○狼○不○治○濡○昏○餘○瀝○果○腹○殘
 羹○之○狐○鼠○果○能○殲○厥○渠○魁○方○可○謂○之○風○力○若○僅○指○摘○小○蠹

虛○名○無○寔○即○當○以○不○稱○職○論○則○大○蠹○既○伏○其○辜○而○小○蠹○風
 聞○股○粟○益○屏○息○不○敢○為○非○矣○吏○治○何○患○不○澄○清○乎○抑○臣○猶
 有○請○焉○今○治○蠹○之○法○可○謂○嚴○矣○然○而○猶○有○未○盡○者○何○也○但
 治○衙○門○之○蠹○而○不○知○治○衙○門○外○之○蠹○昔○之○大○蠹○利○在○法○寬
 故○以○衙○門○為○窟○穴○今○則○不○然○皆○知
 朝廷○法○嚴○無○所○藏○匿○遂○以○保○歇○為○淵○藪○凡○省○城○及○府○州○縣○之○保
 歇○皆○大○衙○門○積○蠹○也○既○影○射○衙○門○名○色○以○恐○嚇○鄉○民○籠○絡
 有○司○而○又○逃○于○衙○門○之○外○拏○訪○不○得○而○及○之○一○切○私○派○錢
 糧○起○減○詞○訟○串○通○主○文○管○家○打○點○線○索○賄○賂○必○由○保○歇○之

仁學大義
 卷之
 五
 第

手○為○保○歌○者○不○耕○不○織○坐○享○富○厚○果○何○從○而○取○之○此○真○天
 下○之○大○蠹○也○錢○糧○輸○納○自○有○里○甲○公○事○勾○拊○自○有○鄉○保○設
 此○保○歌○何○用○徒○令○虎○踞○城○市○吸○取○民○脂○及○至○巡○方○剔○蠹○則
 此○輩○又○籍○口○不○在○衙○門○以○為○護○身○之○符○臣○請○今○後○訪○拏○并
 及○保○歌○按○其○惡○蹟○最○著○者○與○衙○蠹○一○體○並○為○如○此○則○蠹○之
 狡○脫○更○無○所○施○而○衙○門○之○內○與○衙○門○之○外○無○不○清○淨○寧○一
 矣○天○下○何○患○不○太○平○乎○伏○望
 睿○裁○施○行○
 敢○言○之○氣○溢○于○筆○端○鈞○隱○之○溪○摘○于○莽○伏○

題行漕禁

江南胡

浙江人

一○派○定○水○次○之○弊○宜○更○也○兌○糧○必○於○水○次○舊○例○兌○軍○每○年○水○次
 調○換○一○番○蓋○衛○有○衛○棍○倉○有○倉○棍○不○欲○使○其○積○久○相○照○交○結○為
 奸○自○改○為○新○近○派○定○之○說○於○是○衛○棍○倉○棍○合○為○一○人○凡○民○間○之
 孰○可○欺○孰○可○詐○無○不○悉○知○因○而○串○通○縣○書○并○出○糧○花○戶○亦○年○年
 派○定○不○換○舊○歲○勒○索○幾○何○存○有○帳○目○今○歲○有○增○無○減○額○例○相○仍
 照○舊○例○每○年○調○換○則○更○翻○生○手○獎○孔○自○輕○至○於○倉○棍○為○害○曾○經
 舊○按○嚴○加○禁○斥○驅○逐○出○境○一○時○肅○清○年○來○復○踵○故○智○狼○復○作○奸
 所○當○盡○行○驅○逐○務○絕○根○株○以○清○漕○蠹○者○也○

仕學大垂

卷全

五三

卓

一○糧○道○之○陋○規○宜○嚴○究○也○舊○例○漕○儲○道○一○官○兼○督○數○省○而○各○府
 出○兌○則○推○官○監○之○今○各○處○設○督○糧○道○責○成○愈○專○而○愈○難○者○起○於
 倉○歇○串○通○旗○甲○而○又○串○通○糧○道○衙○門○每○縣○出○兌○一○扇○之○內○要○勒
 常○例○三○四○十○兩○兌○糧○之○區○不○下○數○百○扇○一○扇○數○十○金○積○筭○一○縣
 便○有○數○千○金○十○縣○便○數○萬○金○矣○舊○制○推○官○監○兌○糧○米○遲○悞○極○責
 糧○戶○兌○糧○勒○索○網○打○旗○軍○兌○完○之○日○推○官○尾○押○漕○船○親○送○至○淮
 交○割○漕○撫○邇○來○兌○軍○以○常○例○之○入○為○護○身○之○符○推○官○極○責○之○法
 止○可○行○於○糧○戶○而○網○打○之○法○不○敢○施○於○兌○軍○糧○軍○遂○無○領○忌○擣
 擊○糧○戶○毆○辱○官○府○莫○可○誰○何○應○照○舊○專○責○推○官○糧○道○止○司○催○督

以○總○其○成○不○得○漫○至○水○次○徒○滋○弊○端○蓋○責○在○推○官○兌○事○係○其○者
 成○其○於○漕○務○必○有○濟○也
 一○成○法○不○法○之○宜○飭○也○官○收○官○兌○奉
 旨○部○行○非○一○日○矣○乃○各○官○直○以○虛○文○視○之○臨○時○兌○糧○旗○軍○先○集
 倉○場○與○糧○戶○誦○兌○數○日○巧○立○名○色○日○新○月○盛○以○至○耗○贈○浮○於○玉
 數○一○梯○其○意○則○官○民○受○其○毆○辱○無○所○不○至○夫○此○苛○索○無○饜○之○費
 將○盡○肥○己○橐○子○柳○與○各○衙○門○分○肥○子○若○非○在○漕○諸○臣○有○所○拘○縱
 則○官○收○官○兌○立○法○最○善○何○以○至○今○不○行○請
 勅○該○部○嚴○行○申○飭○以○後○如○再○不○遵○令○總○漕○撫○臣○將○各○運○官○指○名

臣

奏

四

見

參處并治官旗以罪則誅免勒索之禁可除也

一連官無職之當議也明制每衛用二幫官以上下江把總統

之不設督押道臣而事集者蓋衛官皆世爵旗軍皆父子祖孫

後為之人是以令行而禁上也今衛官皆爵是與旗軍同白丁

耳旗軍刀勒衛官不能禁而不肖者更從而之其餘潤至於同

坐同食猶鼠為奸莫若止用衛守備千總官領運無欠應授職

之官則權尊而事真也雖已行事例但每有官不足仍復兼用

衛官亦宜再行申飭者也

一糧米折銀之當禁也錢糧本折兩項折色納於州縣州縣解

布政司司復解部而本色糧米則旗軍收兌並無折銀者今則

免軍隨便收銀更有免本色則故作刀難用折銀則容易完局

者蓋免軍盜米不過賣銀而折則分肥甚便令歲江南米賤免

軍以贈耗為名多要勒銀民病難以勝言是不可不嚴加禁戢

有犯必懲者也

一官軍之贖給宜周也官軍領運耗費不貲必應得錢糧如期

給發始可責其橫索之罪今行月二糧各府州縣不依時給發

有糧書需索陋規擅行扣減等弊以致船已開行尚守候無期

者官軍藉為口寔安得不橫索水次為養家償債之需請

仕學大業

卷全

五

新

勅漕督嚴令所司○務將官軍應得錢糧○各沾享用○不為胥役侵

漁○是亦澄源之道也○

漕議言人○殊此為切○中肯綮

○河防利弊疏 六款

山西道題稿

一○疏鑿之政○宜詳也○稽大禹治水○首稽疏浚○決排而未常

有○修堤築塘之事○况河自滎澤以下○上土疏善○潰為不順

其○性而利導之○則雖築堤如山○終不免潰決之患○蓋河流

冬○春之交○大抵歸灣回溜○浸刷堤根○其水勢行緩之處○必

汗○成灘洲○灘南則水射北○灘北則水射南○勢使然也○及夏

秋○水至○河勢高於平地○前此浸刷之處○竟成頂冲○其悍浩

湧○洶之勢○如以鐵騎擣孤虛焉○有不克○所賴先期相度于

水○汎未發時○鳩集丁衆○預鑿灘洲○壅阻之區○引為支流○俾

上學大業

河防利弊

五

新

仁學

卷全

五

韓龍堂

水○勢○漸○從○始○可○予○受○冲○之○虞○下○掃○如○土○以○為○堅○完○如○上○年

封○儀○之○三○家○庄○祥○符○之○陳○橋○河○臣○皆○用○此○策○以○免○潰○決○其

明○效○也○但○挖○河○之○工○尤○貴○迅○速○非○早○為○估○計○則○河○水○一○發

無○從○措○手○請

教○河○臣○每○歲○于○水○落○之○後○先○議○疏○鑿○後○估○堤○工○則○緩○急○有○序○必

收○事○半○功○倍○之○效○矣

一○採○青○之○弊○宜○禁○也○河○工○用○柳○固○不○能○不○採○辦○于○民○間○然

沿○采○定○例○皆○各○州○縣○照○地○均○派○民○自○運○送○官○給○以○價○值○甚

良○法○也○自○前○此○工○限○嚴○緊○始○令○河○夫○四○出○採○伐○于○是○不○問

民○戶○應○否○出○柳○凡○百○樹○木○盡○皆○採○取○甚○至○園○圃○桑○棗○之○類

斫○伐○無○遺○其○夫○從○之○奸○惡○者○百○千○為○群○望○門○索○食○詐○錢○不

可○勝○數○及○採○伐○已○畢○又○令○地○方○撥○夫○看○守○撥○車○運○送○以○致

居○民○視○種○樹○為○種○禍○雖○根○枯○株○朽○去○之○惟○恐○不○盡○若○此○弊

不○禁○則○將○來○之○種○木○者○益○少○而○椿○料○取○之○何○地○乎○臣○謂○不

若○嚴○禁○採○青○仍○使○照○地○出○柳○民○自○運○送○之○為○便○也

一○濱○河○之○居○民○宜○郵○也○瀕○河○州○縣○恒○患○冲○突○居○民○遷○徙○不

常○故○地○畝○數○多○荒○蕪○其○依○恋○不○能○去○者○惟○是○至○貧○極○苦○之

家○每○至○夏○潦○水○漲○則○人○皆○荷○擔○而○立○官○司○值○堤○防○危○急○又

河防制禁

卷二

五

從而催呼後使之○其間酷暑薰蒸○風雨飢疲之狀○最為可憐○乃一歲正賦而外○又有雜差門夫之累○故頻居河民日稀○而隄防乏人○救護臣請自今○凡近河村落○除正賦照常輸納外○其雜徭門差○宜盡行豁免○以示優卹○庶人有安土之心○而隄防亦緩急可恃矣○至于巡河額設堡夫○最稱苦役○一歲之內○既不獲耕種○以糊口區區○工食幾何○又令其納芟纜○納麻柳種○名色○

國家未嘗收織毫之益○而徒令吏胥借端勒索○苦累窮民○尤足異者○晉河道廳衙門○原有額設薪銀○不知何用○而每歲

令各州縣堡夫採運劈柴○以供炊爨○此種陋弊○尤宜嚴禁○以蘇苦役者也○

一○遠近之夫役○宜免也○河工用夫頗多○附近州縣力不能支○固不能不派於各郡○但三百里之外○未免跋涉銀辛○徒勞奔走○其間更番接替○費送衣米○往返不能及期○而至是有前○役盡逃○而後○役復在途○觀望者曠時費工○惟此為甚○且土人憚于遠役○不樂赴工○則不能不重費以覓流傭○遂致奸徒恣意攬之習○蠹役索換班之錢○種○弊端皆由○此始○請



勅○河○臣○樞○臣○公○同○詳○議○嗣○後○河○工○夫○役○俱○從○附○近○金○汰○其○道○遠

不○便○者○一○槩○免○役○如○有○別○項○差○徭○如○供○兵○馬○辦○解○物○料

之○類○則○予○免○夫○州○縣○通○融○派○役○乘○使○勞○役○相○均○而○工○程○獲

者○寔○濟○寔○治○河○之○良○策○也○
一○堤○柳○之○護○視○宜○勤○也○
臣○初○因○大○王○廟○工○程○妻○患○之○柳○細

訪○土○人○之○耆○老○咸○云○前○朝○水○平○時○凡○堤○土○俱○有○合○抱○大○柳

枝○幹○蔚○茂○一○望○無○際○以○故○雖○有○工○程○採○取○足○用○自○經○寇○亂

兵○民○研○伐○悉○盡○故○今○日○之○柳○採○辦○至○難○臣○深○味○此○語○目○力

率○土○人○沿○堤○種○植○數○年○之○後○必○成○拱○把○矣○倘○使○沿○河○之○柳

歲○々○皆○然○加○十○餘○年○必○成○圍○抱○根○株○既○可○護○堤○枝○條○亦○可

撲○掃○雖○有○工○程○緩○急○可○恃○矣○但○恐○各○州○縣○裁○者○固○多○旋○復

毀○伐○則○奉○行○亦○祇○故○事○耳○請

勅○河○臣○時○加○巡○察○嚴○督○堡○夫○常○用○守○護○務○令○成○長○既○可○免○民○間

採○辦○之○擾○渡○可○省

國○家○價○值○之○費○似○亦○于○河○防○有○大○裨○也

一○場○廠○之○舊○制○宜○復○也○
臣○查○明○時○濱○河○州○縣○俱○有○柳○場○草

廠○及○支○麻○蘆○纜○堆○積○之○處○額○設○廠○書○廠○夫○以○司○登○記○守○視

之○役○歲○時○有○司○查○驗○物○料○察○其○勤○惰○故○儲○備○不○致○朽○腐○而

仁皇... 需用無煩疾... 視無人出入無數... 儲輩隄防也且工用浩繁... 從之工食而漫無稽查... 以為渡之便... 以上六款雖所見庸平而臣六年奔走目覩情形最確故... 不揣瑣屑敢抒末議伏望... 睿慈鑒宥併... 勅部詳議施行

嚴禁奢靡疏

河南張

韓明其

題為請

昔嚴禁奢靡以端風俗以厚民生事切惟蟋蟀唐風古今以為... 美談所以勸民勤儉也近來民窮財盡家鮮積蓄一遇水... 旱凶荒輒流離展轉嗷嗷待哺仰彌仰賑固由地方有司... 貧殘虐民安集不稱之故所由風俗敗壞奢侈僭踰平日... 敗度無節之所致循是以往勢如江河臣查會典所載凡... 冠婚喪祭以及服色器用皆有差等上可以兼下不可... 以僭上違者治罪立法甚嚴故風尚儉約而財用克濫比

嚴禁奢靡

年○以○來○人○心○浮○漲○風○俗○奢○華○一○切○皆○以○淫○侈○相○誇○靡○費○相
 尚○黷○黎○而○羞○公○卿○之○饌○妾○優○而○被○奇○繡○之○錦○貧○民○以○膏○為
 羞○士○夫○以○徐○為○醜○舉○世○相○效○臣○不○知○其○何○以○贍○之○夫○一○食
 之○味○當○丁○男○一○旬○之○食○欲○天○下○之○無○餓○不○可○得○也○一○簾○之
 費○當○丁○男○終○歲○之○衣○欲○天○下○之○無○寒○不○可○得○也○哉

皇上躬行節儉以先天下衣御浣濯食却珍奇有

諭科臣之旨禁止官員不許張樂宴會其大端固在杜絕私交

然○所○省○怕○舞○酣○歌○一○費○亦○且○無○美○臣○思○服○官○食○祿○者○猶○當
 禁○止○宴○飲○靡○費○豈○以○庶○民○而○聽○其○僭○踰○無○度○乎○語○曰○雖○有

江河不寔漏卮又曰奢侈之費甚于天災此至言也臣請

勅下禮部申定經制凡庶民之家不得衣錦繡綾段飾金玉珠

翠○瑩○及○房○舍○冠○皿○宴○飲○之○類○一○切○著○之○等○差○使○民○貧○富○不
 相○耀○以○和○其○心○此○民○富○俗○淳○一○舉○而○兩○利○者○也○在○京○則○責

成○五○城○御史○重○懲○豪○惡○嚴○禁○奢○僭○在○外○則○責○成○各○督○撫○按

于○通○衢○刊○布○榜○文○刻○示○單○票○嚴○加○禁○約○行○之○數○年○將○見○家

給○人○足○比○豎○可○封○時○值○年○盈○賦○無○逋○欠○雖○有○歲○荒○民○無○菜

色○又○何○至○一○遇○水○旱○民○不○聊○生○如○今○日○議○調○議○賑○之○紛

致煩

九重之焦思也哉

風俗之美莫過徐朴人心之古莫過簡約千名犯分之事
求之知止守分之人千不得一焉於維風振俗宜奉此為
水源木本也

錢局停增疏

戶部題

題為急收停爐匠作以佐寶泉鑄錢事切照錢為國本必
造精工始可流行又遠然須匠役不缺人力廣集而後可
責其成效也查寶源局匠役自逃人之禁嚴而催募艱難
即多方招徠不過三五貧人治鑄原非尚業磨鑪難以精
三其局內舊役日夜兼鑄每遇賒錢稍不合式必重加責
治且有數年不得一見父母妻子苦無人可代臣前條議
疏內故曾有私鑄為徒者發局做工之請也今奉
上諭外局驟行停止則各局匠役豈止千萬勢必散渙無用此

錢局停增

六

朝觀堂

仕學大業

卷全

三

新刊

革耕織素不相習奸頑者必致別生詐偽窮患者不免坐
困飢寒各役有技無售枵腹難支在京局內欲募無人鼓
鑄不足以臣愚見請

勅下各該按撫轉行所屬錢局將匠役原選有能精於鑄錢身

無違碍情願來

京者酌量道里遠近於錢息內量加路費其選部入局應
役照例給與工價一以絕私鑄之役一以任鑄局之缺而
且全窮匠之生將見匠集力裕工倍鑄精其於鼓鑄不無
無少補焉伏乞

勅下臣部議施行奉

旨

錢局停增

臣部議施行奉

旨

任學大新

卷全

六四

華

○○○鼓鑄滇中

平西王

平西親王吳 疏曰。看得雲南市肆所信惟錢。一日無錢便稱

不便矣。今蒙

頒新制樣錢到滇。方興鼓鑄。旋奉通行。停止在滇。省所鑄無多。寶泉江寧之錢。無能轉運。而至不足。供人民日用之需。是以該司有懇請鼓鑄之議也。以臣愚見。滇省懸處天末。錢法通滯。自與別省無關。况今滇中漢土。樂行新錢。此于交易。所涉尚淺。而聲教遠被。于離題墨齒之鄉。所關甚大。鼓鑄誠不宜缺。合無將雲南省城。與大理府之下關。現爐十

七

鼓鑄滇中

六七

見

什學大系

卷五

年荷堂

八座○內○減○去○八○座○量○存○十○座○于○省○城○設○七○座○于○下○關○設○三
座○鼓○鑄○新○錢○給○散○使○行○俾○人○民○有○交○易○之○便○遐○荒○仰
國○寶○之○尊○似○于○錢○法○有○裨○也

以○天○下○道○里○之○殷○遙○地○方○之○寥○廓○求○其○旁○達○廣○布○革○舊○行
新○勢○難○遽○期○以○故○畿○內○雖○行○新○錢○外○省○不○能○全○廢○舊○錢○也
然○以○一○部○之○鑄○供○天○下○之○用○如○以○一○泉○之○水○潤○九○州○之○田
雖○混○以○有○本○豈○能○旦○夕○遍○及○而○使○之○洋○溢○充○塞○耶○合○無○令
各○省○鎮○蓋○有○坵○鑄○之○所○速○行○收○聚○廢○鑄○暫○開○新○鑄○但○須○体
質○厚○重○一○如○部○式○耳○流○中○交○易○尚○淺○聲○教○遠○被○數○語○尤○其

警醒博大有關係

士學大系

卷五

鼓鑄真中

六八

○黔省建郡

平西王

切○惟○南○方○蠻○種○惟○滇○黔○景○多○而○貴○筑○土○司○獨○水○西○景○大○按
 水○西○古○號○羅○甸○鬼○國○相○傳○始○自○唐○堯○明○臣○王○守○仁○辨○為○傲
 象○遺○裔○雖○未○詳○孰○是○大○都○享○有○茲○土○傳○襲○已○深○生○聚○相○以
 至○漢○浸○大○歷○唐○宋○元○明○之○世○日○益○以○蕃○綠○其○地○廣○族○多○遂
 得○雄○長○諸○郡○邇○稽○往○代○叛○服○無○常○三○省○接○壤○苗○蠻○莫○不○凜
 承○願○指○此○控○滇○為○咽○喉○之○病○控○蜀○為○戶○牖○之○狼○於○黔○為○盤
 結○腹○心○之○蠱○毒○也○先○是○故○明○天○啟○年○間○蠻○長○安○邦○彥○構○蒞
 難○端○致○困○黔○一○載○城○中○殺○人○為○食○市○坊○累○骨○如○山○首○首○西

黔省建郡

平西王

見

什學... 卷全... 六九... 幸崔堂

朝開拓黔地安坤荷寵獨優詎期吠堯之狗頓生變志謀綸
封疆臣奉張天討之靈直搗老狐之窟渠魁斯繫黨羽全
莫是後也告成事於一年銷憂危於三省良以克蠶餘孽
懷夜郎小漠之心蔑視紀綱全無顧忌至我
終以叛馴致蠻敵滋張養成驕犬由以負射陀王粵之志
道粵西往事之害如此願當年曾調六七省士馬費千百
萬金錢以勦矣先後二十年竟未能克邊臣失策始以撫
詔如坐井中聲氣經年阻絕滇人不得已之計乃請開間
寇馬龍志欲洗兵滇海東抄遵永更圖收馬成都是時六

至安坤而罪始盈科頷如屢代難除僕戎后而功收代暴
從此南方永靖寶蒙

皇上恩施拜手颺休詠歌罔替矣惟是武功已奏京觀已成土
其土而人其人斯盛世開疆常典設流之制臣請得而陳
之議照全黔十郡提封要不過中道一綫以外則皆生苗
部落是故有常之賦無多誠以水西截長補短較之約數
全黔十分之六今裂其上以為郡撫其民以供畊可增如
許軍糧聊佐公家萬一之計即黔之為省亦得稍展幅幘
是向之禍黔者今且以益黔矣以則全盤形勢之概也查

黔省建郡

水西地有十一則溪度量延袤之形其地可置四府州縣
 但怨大創之後人民死損甚多兼值草昧之初一切尚難
 臆揣今應先設三府以試其治可耳臣擬將隴騰的都梁
 你阿架四則溪設為一府建府治於比喇將法戈火著木
 勝架勒四則溪設為一府建府治於大万將以著則窩雄
 所三則溪設為一府建府治於水西城各領以流官知府
 悉隸貴州布政使司倘後地廣人多三府難治或應再為
 添設臣當另議具題此則創制設流之概也若夫應設官
 員與其冗也寧簡但期足供職事而已除原設分巡畢節

道原以控制土司今水西已平應將該道改為整飭三府
 分巡貴寧道兼管永寧赤畢等衛駐紮比喇外其三府臣
 謹擬每府各設知府一員通判一員經歷一員司獄一員
 儒學教授一員內比喇一府再設推官一員承理三府刑
 名大案俾有責成庶綱舉目張事無缺畧於是乎列郡之
 制以成至於酌時宜以定賦因地利以科糧與夫衙門經
 費之需郵驛夫馬之額必當徐為措置容臣次第奏聞此
 則建官分治之概也恭請
 廟謨俯垂鑒定俾後世遵為成憲遐邇奉作大經所有文職官

員恭候
命下另為

題請再始所設三府又便以比刺大方水西為稱宜改新名

用示我

朝展土之烈恭懇

皇上每府賜定一名聽部臣照名復請鑄給關防印信頒發轉

給施行

處置井條畫繩真有聚米布石之才明扇給中之槩
宜其吐為文詞誠擊渾融直逼西京以上也

請寬海禁

浙江蔣君砥諱國柱
部撫遠東人

浙省溫台寧三府濱海而處原籍漁利上輸國賦下資生
計向因海氣狂逞登犯擄掠慮奸徒潛通接濟故令遷徙
內地申嚴海禁界外田土盡行棄置絕盜糧而杜奸究誠
一時保全之至計也然沿海居民一旦棄其已有之業失
其自然之利縱加意安插而謀生無策父母妻子衣食無
藉終於救贖不暇查三郡戶口比照舊額十去四五臣體
察民隱疾苦流離之狀日以見告近者寇逆蕩平江浙各
省已享寧謐之福僅存臺灣餘孽仰仗威靈自可旋就滅

請寬海禁

除○寡○能○復○肆○鴟○張○再○流○毒○於○海○疆○耶○縱○目○前○海○禁○不○敢○議○
 開○而○殘○喘○之○遺○黎○亦○宜○急○圖○拯○濟○臣○認○議○大○小○船○隻○仍○遵○
 前○諭○不○許○製○造○出○境○其○沿○海○沙○灘○之○處○准○令○小○民○捕○捉○魚○
 蝦○覓○獲○微○利○養○育○家○口○蓋○于○海○禁○之○令○不○違○而○撫○恤○之○恩○
 寔○廣○凡○此○沿○海○一○帶○數○十○萬○失○業○貧○民○得○以○招○徠○安○全○不○
 致○逃○亡○失○所○人○情○悅○天○心○順○有○何○星○象○足○示○異○耶○
 直○撫○王○毓○稱○天○津○永○平○昌○樂○一○帶○居○民○咸○賴○捕○魚○以○充○
 衣○食○完○賦○稅○向○因○海○禁○百○姓○失○業○頃○者○
 皇○上○已○允○山○東○登○萊○姚○庶○使○復○捕○魚○舊○業○臣○故○有○比○例○請○
 江○寧○巡○撫○韓○疏○稱○蘇○松○常○鎮○四○郡○風○稱○澤○國○地○盡○水○鄉○
 更○有○崇○明○一○邑○四○面○環○海○孤○懸○水○中○民○之○所○藉○以○延○生○者○
 大○都○仰○給○打○魚○鹽○云○
 以○耕○漁○為○生○在○昔○逆○渠○猖○狂○恐○有○船○隻○與○賊○接○濟○故○棄○地○
 廣○遷○今○遷○入○內○地○已○久○即○有○民○船○乘○令○拆○毀○矧○海○窟○已○清○
 殘○孽○遠○遁○似○應○歸○復○疆○土○以○恤○殘○黎○者○也○云○
 撫○臣○周○疏○開○端○已○獲○
 恩○諭○令○其○捕○魚○以○資○民○生○隨○有○
 皇○恩○浩○蕩○必○邀○一○視○也○拭○目○竅○之○耳○
 諸○大○人○援○例○為○民○請○命○

江○寧○巡○撫○韓○疏○稱○蘇○松○常○鎮○四○郡○風○稱○澤○國○地○盡○水○鄉○
 更○有○崇○明○一○邑○四○面○環○海○孤○懸○水○中○民○之○所○藉○以○延○生○者○
 大○都○仰○給○打○魚○鹽○云○
 以○耕○漁○為○生○在○昔○逆○渠○猖○狂○恐○有○船○隻○與○賊○接○濟○故○棄○地○
 廣○遷○今○遷○入○內○地○已○久○即○有○民○船○乘○令○拆○毀○矧○海○窟○已○清○
 殘○孽○遠○遁○似○應○歸○復○疆○土○以○恤○殘○黎○者○也○云○
 撫○臣○周○疏○開○端○已○獲○
 恩○諭○令○其○捕○魚○以○資○民○生○隨○有○
 皇○恩○浩○蕩○必○邀○一○視○也○拭○目○竅○之○耳○
 諸○大○人○援○例○為○民○請○命○

新輯仕學大業卷之三

三淵 年照堂主人彙纂

○ ○ ○ 咨兵部

為查取應叙官員事○准貴部咨前事○內開○凡副將以下○守備以

上前關門對壘有功○各據寔詳開送部○以憑覆叙等因○備咨在

案○准此○勘得本年四月內○逆闖馬步數十萬○長驅窺關○本藩忠

義激昂○誓不與賊俱生○父母家身○舉置度外○不待言矣○仍多方

鼓舞○聯絡○匪幸遼鎮文武官兵○同心僉力○倡之於前○而關門各

咨兵部

將士並能協和鼓勵應之於後四月二十一二兩日戰者守者
 均○天○肝○腦○塗○地○之○心○用○能○摧○堅○破○壘○淨○掃○妖○氛○此○一○役○也○立○肇
 造○大○定○之○基○揆○厥○勳○勞○良○非○淺○鮮○今○貴○部○移○咨○覆○叙○本○藩○轉○行
 確○察○據○各○鎮○協○冊○報○前○來○謹○備○冊○咨○送○內○如○總○兵○何○進○忠○捐○軀
 突○陣○血○功○特○懋○應○與○格○外○酌○異○此○外○如○副○將○楊○坤○遊○擊○郭○雲○龍
 參○將○孫○文○煥○効○力○最○多○並○應○優○異○叙○陞○又○如○監○紀○同○知○童○達○行
 陳○全○國○摧○鋒○備○著○以○文○吏○而○兼○武○弁○之○勞○其○功○更○難○泯○滅○業○經
 揭○送○內○院○轉○送○吏○部○擬○與○優○加○京○銜○在○案○茲○特○再○為○拈○出○用○徵
 破○格○陞○資○之

聖恩內又查遊擊魯澄副將程時登夏登仕胡亮保關禦寇宣
 力並著而登仕胡亮當關門撫道投賊求生之時獨能同擊戰
 守忠義可嘉且四弁智勇兼資俱屬有用之才今俱置之空閑
 之地更覺可惜天造草昧需人孔亟查缺優補亦以酌前勵後
 之道也統祈貴部立為優酌擢用施行

○○○又咨兵部

為叙功事准貴部咨內開云

云等因准此為照我

平西王

國家應天順人定鼎燕京不期月間率土來王已成車書一統

之治檠厥始基寔肇造於關門之一戰而慶都之追勦觸暑星

馳摧鋒陷陣亦屬不可泯之勞勩本藩謬荷

天恩已叨王爵矣顧一時同心戮力共成厥功者查遼鎮文武

將吏諸生近千有餘員其間有同謀歸命者有遠請王師者

有當先迎駕者有陷陣先登者有効死守堞者又有以一身

而兼任數勞者雖功有大小秩有崇卑其歸命投誠以宣力於

卷全

又咨兵部

平

任學人書
卷之三
卓觀堂

朝廷策勳於開創則一也計功行賞均宜叨沐榮褒第念陞龍
珠恩不敢多冒前奉藩疏文武將吏中核其功蹟之尤彰彰較
著者造冊先咨貴部用徵不次之賞其稍遜於此者政在另冊
咨請此皆本藩特疏奏明奉有速與酌議之俞旨前咨內預
行括出在案今海准貴部移咨欲本藩分別同謀先迎與戰守
各款項具似其難其慎不備不監之至意查當日同謀歸命又
兼監督戰守者則同知童達行也前冊另款開列矣又遠請
王師併兼任戰守者則副將楊坤郭雲龍孫文煥也前冊亦另
款開列矣此外冊開之總兵副參遊都守二百四十八員同知

參謀三員則皆順天歸命先登血戰應居首功者也至云某年
日某地戰守此在
心○悲○本○藩○不○敢○贅○陳○以○滋○瑣○屑○若○夫○各○官○之○職○銜○文○武○大○小○本
藩一照各官歷題寔銜分別開列間有與部冊不符者亦係本
藩割加蓋當日明祚斬絕本藩總統兩鎮值人心皇皇靡定之
秋欲其與本藩同肝胆而歸順議論沉擊清制捨性命以捍禦逆闖倘
非動以望外之功名萬萬不能有濟由今追溯成功之機全賴
此○着○本○藩○又○不○得○不○申○說○明○白○仰○邊○同○仁○之○一○視○也○總○之○關○門
慶○都○之○役○人○人○用○命○戰○係○寔○戰○功○係○寔○功○况○開○國○首○功○又○與

又咨兵部
印

仕學大報

卷五

中勸堂

他尋常戰守之功大有分別破格陞報賞一勸百關係重大貴
 部必能見及於此矣除續叙有功各官應加流銜者另冊送叙
 外今再備造文武清冊二本擬令回覆為此合咨前去貴部煩
 照咨開事理立賜題覆應與優陞世襲撰給 勅書者即與世
 襲 勅書文職應超等擢用者即與轉咨吏部超等擢用施行
 叙咨類多堆積二咨以流宕出之可為定式且指隙當日
 情形庶如繪具見開 國元功自有碩畫淵謀非僅得
 時乘勢

咨戶部議興屯事宜

江西撫蔡魁 諱士英 達東人

據江西興屯道副使翟鳳翥會詳前事等因呈詳
 到部院據此為照荒蕪田畝奉 旨興屯復撥屯本台民開
 墾誠為百世之良法凡有主荒蕪台民耕種不領牛種者三年
 之後照例起科無容再贖矣其有民無資本官給牛種耕種者
 分收籽粒原疏之中開載三分取一今屯道慮歲有豐儉難於
 一例或於每歲收成之際聽屯官履畝抽勘取一二以為則例
 不論開之多寡歲之豐儉遇有收穫初年二年則取三分之一
 三年則取其半至於屯本或即在三年分租之內取還或另為

咨戶部

追○補○必○須○有○畫○一○之○規○也○查○照○原○疏○中○有○民○無○工○本○願○行○承○種
 者○給○以○催○值○但○患○散○而○無○統○必○須○立○一○屯○長○統○率○屯○民○照○依○民
 開○計○工○授○食○而○計○工○授○食○之○費○又○有○難○與○部○議○相○符○者○部○議○每
 項○約○用○屯○本○銀○三○十○兩○此○就○北○方○易○墾○之○土○而○言○若○江○右○田○多
 疏○瘠○荒○殘○之○後○養○莽○成○墟○而○且○高○下○不○一○旱○澇○不○時○其○間○農○工
 既○倍○器○具○復○煩○累○而○計○之○所○用○屯○本○有○三○倍○於○部○議○者○矣○屯○本
 既○費○不○貲○所○收○之○租○擬○除○十○分○之○一○以○給○屯○長○外○其○餘○盡○收○入
 官○以○償○屯○本○是○亦○通○變○之○議○也○但○三○年○之○後○田○皆○歲○熟○此○田○或
 給○屯○長○屯○民○為○業○止○追○還○原○給○屯○本○責○以○照○例○陞○科○子○粒○或○永

作○官○屯○歲○歲○催○人○耕○種○乎○是○又○不○可○不○預○請○定○程○也○至○於○開○荒
 畝○給○屯○本○及○收○租○積○穀○等○事○見○行○嚴○督○屯○道○聽○加○意○料○理○不○遺
 餘○力○俟○歲○終○造○冊○彙○報○外○令○據○該○道○會○詳○前○來○令○訖○咨○達○云

戶部

○客戶部議壑屯田

江西部撫蔡魁吾謹上

據江西布政司會詳內稱順治某年月日承戶部照會內開

興屯一事等因題奉

聖旨是巧取熟地以當開荒強派各里以色屯謀此等情弊誠

宜預杜必須分別官地民地方免侵擾依議嚴飭行欽此欽遵

抄出到部擬合就行云等因奉此隨經移會興屯道酌議去

後今准本道看議到司該本司漫看詳到部院據此為照地土

奉旨分別官民使熟地絕隱糧之弊真荒無色賠之苦裕國甦

民誠為盡善但以見在納糧與未納糧為之分別官民二項今

客戶部

江省荒畝之中有已經民力開墾者照例三年之後方行起科
 但荒土雖闢糧尚未納民已費盡血力方恃有此恒產一旦造
 作官地此萬不能堪且見在名民續墾者自備牛種開耕無論
 有主無主似宜造入民地項下可無容議若以未納錢糧必為
 官地將來俸歸子遺又何所依以立命嗟此殘民既無故土之
 可思勢必聚散無常欲使民之生聚其可得乎此民情利病之
 所關不得不為計及也今據司道會議凡民間有主荒田百姓
 自認某年開墾照依年限納糧及無主荒田或附近百姓招徠
 人民自備牛種開墾者俱為民地其無主無人承墾并有主再

限三年之後力不能墾者俱作官地庶使民仍戀其故土速於
 歸業盡力開耕數年之間自可廣墾此開荒之中寓招撫之法
 似屬善議况此冊一定百世難移且關係進呈
 御覽豈敢草率造報徒滋日後瑣陳懇請貴部軫念殘疆俯准
 如議分別既清造報方確特賜明示得以遵行今據該司呈詳
 前來合就咨達為此合咨貴部煩請查照速賜咨覆施行
 前咨初墾定議周詳後咨成屯條陳乞協今古屯田不越
 于是比之克國皇屯十二事尤為簡便

○咨昂邦會示束兵

浙撫 部院 朱雲門 諱祚昌 高唐人

為悍兵飛害○急救民殃○事○據○杭○嚴○道○熊○僉○事○呈○稱○云○等○回○到

院○據○此○為○照○浙○民○頻○罹○水○旱○更○兼○兵○燹○之○餘○難○竭○力○調○劑○尚○難

存○活○亦○久○在○鑿○中○無○容○贅○述○是○以○荷○蒙○貴○總○管○念○切○民○瘼

屢○經○會○銜○示○禁○約○弁○兵○此○誠○惜○民○至○意○不○惟○窮○黎○頂○祝○弘○慈

即○本○院○亦○感○附○同○身○不○淺○近○有○無○知○悍○卒○咸○以○倒○斃○病○馬○為○由

乘○機○勒○詐○靴○靴○赤○子○哀○籲○難○堪○合○亟○咨○明○惟○祈○貴○總○管○威○靈

繕○給○一○示○挈○銜○禁○約○移○送○通○院○以○憑○印○鈐○張○掛○廢○弁○兵○受○法○斂

跡○則○貴○總○管○澤○民○之○德○更○為○丕○著○矣○為○此○合○咨○貴○總○管○煩

咨昂邦會 卷全 咨昂邦會 九 平見堂

Faint bleed-through text from the reverse side of the page, including characters like '浙撫', '部院', '朱雲門', '諱祚昌', '高唐人', '為悍兵飛害', '急救民殃', '事據杭嚴道熊僉事呈稱云等回到院據此為照浙民頻罹水旱更兼兵燹之餘難竭力調劑尚難存活亦久在鑿中無容贅述是以荷蒙貴總管念切民瘼屢經會銜示禁約弁兵此誠惜民至意不惟窮黎頂祝弘慈即本院亦感附同身不淺近有無知悍卒咸以倒斃病馬為由乘機勒詐靴靴赤子哀籲難堪合亟咨明惟祈貴總管威靈繕給一示挈銜禁約移送通院以憑印鈐張掛廢弁兵受法斂跡則貴總管澤民之德更為丕著矣為此合咨貴總管煩

為查照施行
借收厲民驅瘦踴勒在在有之若能咸為緩頰寔為一路
福星讀此知公之大仔有也

○咨江南撫請弛過糴

撫

浙院朱雲門高唐人

為懇詳通禁流商全活百萬生靈事據浙江杭州府呈稱
等因到院據此為照浙省頗罹兵燹更兼水旱之餘米價騰貴
十倍於昔億萬生靈有向隅之悲懸釜之急嗷嗷待哺誠難以
筆楮罄也當此之際惟冀隣封通商接濟以資民食邇來
貴屬各郡禁商過糴在在俱然夫商賈既絕則貿易不通貿易
不通則民生何賴得見兩浙殘黎必填溝壑然率土之民俱屬
朝廷赤子原無彼疆此界之分惟祈貴部院通飭所屬開禁
疏通使商賈照常興販務期源源接濟庶全浙生民均沐含鼓

咨江南督撫

侍學女乘

卷全

七

卓嶺堂

之休○出○自○貴○部○院○再○造○之○德○本○院○亦○佩○誼○良○多○矣○為○此○合○咨

貴○部○院○煩○為○查○照○立○賜○示○覆○施○行

肫○切○簡○摯○要○言○不○繁

[Faint bleed-through text from the reverse side of the page]

○移會廣撫

貴院○功○施○百○粵○澤○被○二○南○弟○幸○托○鄰○封○加○額○何○極○頃○而○接○部○咨

江西○部○撫○蔡○魁○吾○諱○士○

江○省○運○米○百○粵○前○後○共○十○萬○石○莫○非

王○事○豈○憚○勤○勞○然○其○中○有○極○苦○極○難○之○情○不○得○不○為

者○江○民○落○落○予○遺○想○久○在○鑒○憐○中○自○無○容○煩○瀆○但○部○文○以○贛○之

南○北○責○本○部○院○與○虔○部○院○分○任○自○贛○而○北○水○運○則○有○十○八○險○灘

其○深○者○淵○潛○怪○石○其○淺○者○沙○淤○渚○底○牽○挽○之○舟○十○多○九○損○自○贛

而○南○陸○運○則○有○庾○嶺○棹○天○鳥○道○絕○徑○一○夫○負○米○不○過○二○三○斗○計

十○萬○之○糧○應○用○人○夫○定○須○三○四○十○萬○眾○非○曠○日○持○久○不○能○得○達

移會廣撫

七

卓嶺堂

仕學大乘 卷全 十一 卓

猶憶往年運粵餉二萬石江民已自死亡枕籍至今言之色怖

茲米又數倍於前民間一聞是言保此甫集之哀鴻能不鳥驚

歎散也乎即欲盡驅之於運能保無啗榛骨莽也乎本部院自

接部咨以來分派督催米數亦易辦也惟一計及運米之人不

覺形神交喪口喙而不能喻矣近聞粵中米價亦平此時方值

西成意株買正自可充本部院欲差員輕齎米價曲求改折就

近給買在粵中止在得米固不必論其為粵為江也惟貴院

慈祥天植澤遍九垓本部院是以大聲疾呼為江省數十萬之

眾請命於仁人長者之前伏乞大賜主持將所撥之米俞從

改折已致放於兩藩仍希婉為周全務祈必允早賜批示

本部院即動現在藩帑星夜齋解赴粵購給在粵餉無虧於毫

末而為時復速在江省則受福直與天地同高深矣今歲江省

米價不過一兩本部院會議司道統酌副耗脚價寬計以每石

二兩貴院相時若覘其已允便托至幸若兩藩仍有難

色或就中量加罔不惟命總恃曲為玉成則施惠於江民即施

惠於本部院與度部院矣

以委婉行其愷切情文兼至札體為移會又是一式也

士學大乘 卷全 移會廣撫 十一 卓

卷之二
十一
卓
崔

○移金鎮會勦山寇

浙江巡撫秦瑞寰諱世禎

為軍務事查照衢寇屯聚出沒於洋溪五福港洋坑大黃連諸

嶺谷等處殺劫猖獗祇緣三府地界交通將弁互相觀望以致

狡賊遂得往來剽劫南驅北遁東擊西走勦捕終不奏功目今

田禾遍野百姓不敢入山牧獲若不乘時會兵撲勦將來盡齋

盜糧為此除檄令衢協從毛村翁源等處進兵處協從柘木嚴

剝等處進兵外擬合移會貴鎮即選良將統帶勁兵從靈山高

坪等處而進期約衢慶將官會師於洋溪源洪公巢諸處搗賊

巢穴但賊窟頗多所到之處須分騎搜山頓兵遍索弗疾馳竟

移金鎮會勦

過○致○賊○左○右○藏○匿○又○弗○輕○率○旋○師○致○賊○暫○潛○渡○出○務○宜○見○賊○則○
 勦○不○見○賊○則○屯○令○死○賊○困○於○山○谷○惟○恐○我○兵○見○其○烽○烟○晨○夕○不○
 敢○舉○燬○惟○恐○我○兵○遇○而○捕○獲○不○敢○聞○出○遊○掠○寇○無○蓄○積○又○無○掠○
 取○將○來○餒○斃○過○半○偵○探○賊○之○羣○而○出○者○星○馳○嚴○之○賊○之○零星○出○
 者○分○兵○禱○之○務○期○掃○蕩○渠○魁○殲○滅○遺○孽○懋○著○厥○功○本○院○將○特○疏○
 上○聞○用○彰○貴○鎮○偉○績○仍○祈○嚴○飭○將○領○戒○諭○兵○丁○不○得○騷○擾○百○姓○
 殺○害○善○良○及○觀○望○不○前○坐○失○事○校○出○師○日○期○希○先○移○奠○死○行○
 凡○諭○將○士○出○兵○末○段○必○不○可○少○

○移○提○督○鵠○賞○戍○卒

浙江 巡撫 佟 淮 白 遼 東 人

為○軍○務○事○照○得○定○關○戍○卒○又○著○勤○勞○本○院○視○師○海○上○理○應○犒○賞○
 以○示○鼓○勵○謹○損○俸○銀○三○百○兩○齎○送○貴○提○督○煩○為○分○別○賞○勞○使○
 各○沾○微○澤○第○為○數○寥寥○難○備○椎○牛○之○用○不○過○憫○其○勞○瘁○少○致○投○
 醪○之○意○云○耳○擬○合○移○會○為○此○合○用○手○本○前○去○貴○提○督○煩○為○查○
 照○驗○收○施○行○

先生三任撫軍各鵠克棟但無刻集款見無由得二作以
 志一班

公撫吾浙遺愛貞琰乃著作為去光片羽所謂清畏人知

○移九江關

兩淮鹽院李公弼諱贊元山東人

為移會事照得兩淮鹽賦甲於天下歲額一百七十八萬本院

受事後徹底清查方知從前補救皆是刻內醫瘡况經海氛蹂

躪之餘艱務廢弛之極論其引鹽淮浙通志停壓二三經論其課餉又通

欠百有餘萬目今設法徵比旬日之內可完三四十萬以濟楚

粵滇南秦關各省軍需其從前一一弊竇俱經特疏奏

聞種種陋規見在通行禁革真稍甦商困萬一茲當江掣在即

據各商紛紛赴懇悉以過關為慮本院察其情詞感戴貴部之

庶明無私不待言矣第所懼者奸棍積埠冒充衙門名色增派

苛費不一而足困苦疲商何以堪此祈貴部嚴查諸奸痛革積
 弊凡商船抵關令當堂完納正料填明簿冊即便放行庶商人
 省一分勞費即能為朝廷足一分額輸其公私利賴無窮矣相應移會為此合用手
 奉前去貴部煩為查照施行
 巡方我推類多直率獨以吳苑出之知公愛護之切

○移總漕

為嚴飭回空夾帶疏商裕課事照得糧艘運丁招納亡命每

兩淮鹽院胡道南浙江文學人

於天津直沽等處收買晒鹽揚帆南下順流江廣巡鹽官役多
 因糧艘重務不敢竊留盤詰明知不問以致連檣販賣江楚遍
 售城市在在有之前院慮難禁遏特具疏題請嚴飭沿河

一帶地方道府鎮將不時盤驗確經通行在案茲今回空屆期
 非籍貴部院威靈檄行各屬嚴飭運官加意搜盤誠恐此輩利
 令智昏故轍不改有妨鹽政為此云煩為嚴飭一帶駐防官
 兵道府州縣如遇糧艘回空上緊巡緝庶私販稍知斂跡官引

付學大系

卷全

十七

卓微堂

易丁疏銷 國課幸甚 商民幸甚

[Faint bleed-through text from the reverse side of the page]

○ 覆 總 漕 會 商 漕 帶 經 費

浙 撫 朱 雲 門 請 旨 部 院 高 唐 人

為 漕 艘 減 存 既 多 民 船 催 募 滋 費 等 事 等 准 貴 部 院 咨 開 云

云 等 因 到 部 院 准 此 為 照 嘉 湖 二 府 輓 運 白 糧 向 回 原 編 經 費

額 數 不 敷 該 道 府 縣 不 得 不 議 加 派 累 民 屢 據 士 民 紛 紛 告 苦

本 院 目 擊 加 派 倍 於 正 額 是 以 前 經 具 有 直 陳 白 糧 經 費 私 派

之 弊 一 疏 具 題 漕 帶 部 未 允 行 去 各 復 准 戶 部 議 覆 科 疏

條 陳 白 糧 請 用 減 存 漕 艘 裝 載 起 運 條 陳 五 便 部 行 確 查 果

否 節 省 有 無 累 民 咨 令 查 明 具 題 奉 行 累 日 當 設 法 調 劑 故

俞 旨 本 部 院 耳 在 地 方 既 知 民 間 加 派 苦 累 自 當 設 法 調 劑 故

戶 部 院

覆 總 漕

卷 全

卓 微 堂

照順治十一年漕船帶白成例酌量損益少甦民困節次駁行
 糧道條議井井臚列具詳前經備檄小稿借重台銜會疏具
 題其間節省行月減免新加公私利益情形已悉疏內不復再
 贅今准大咨總總過慮誠為詳慎然茲畧舉其槩言之如謂
 預徵經費一項恐不能一呼即應查每年額編經費例於本年
 十月開徵隨糧徵足即應給發領運官役以副冬兌冬行之限
 此相沿成規也若候部議漕帶兌日即是徵銀之候審令各
 縣先解造船經費不難呼應原非今年預徵明年之賦致有拖
 欠明矣又謂漕船嚴禁信載一項今查浙省漕船歲造補造原

有額銀該道議將新運白糧船隻應添六十餘隻派於各縣新
 加經費內照數協造之外又於漕運項下淺貢減存銀內另議
 補造歲額不足船隻則較今歲起運漕船增造一百二十餘隻
 矣似可無慮倍載之事也至於選官僉丁鑽營之弊在貴部
 院釐奸剔蠹嚴飭有素該管各官量亦未敢僉選徇私也總之
 白糧漕帶之議前人行之數年減費恤民具有成效本部院目
 據士民呈告加派重困適又准部咨確查果否節省從
 國計民生起見故備陳入
 告聽部議奪非敢膠執創議必以為可也茲承貴部院稟謝

復核漕

仁學大業 卷五 十一 卓觀堂

獎虛懷下詢○甚荷同舟之誼○自當祇遵○惜前疏業於本年四

月十二拜發訖○俟有部覆之日○另文咨會統聽○貴部院

主裁定奪可也○今准前因相應咨覆為此合咨○貴部院煩請

查照施行

議皆經國語必郵民求之古今名臣集中亦不多得

○覆將軍請禁投營

為移會事准貴將軍咨開云等回到院准此為照滿州契

質僕人以備驅使原屬濟貧良法但有等奸民或侵蝕

國帑抵償無術或為盜賊窩線事敗悞誅日而情急影射捏稱

賣鬻無門營幹投旗希圖漏網縣令不察為彼欺誑旗主為之

朦蔽迨後事發彼以投旗為護符滋弊長奸莫可究詰是以本

院飭行所屬除真寔窮民孤寒迫切者取有鄰佑親族甘結諒

縣印官方可用印給照則奸徒影射之弊一清而貴將軍齊

貧之德益著且與科垣條議之疏不背矣此後願投各旗賣

覆請禁投營

浙撫朱雲門諱詐島高唐人

仁學

卷五

十一

卓錄堂

身文契仍請 貴將軍核明逐件不時移會本院轉發各該印
 官取具左右鄰人甘結將契用印繳院以憑轉咨 貴將軍發
 與各旗本主收執庶無前項奸弊叨死同舟誠非淺矣今准前
 目相應咨覆為此合咨 貴將軍煩為查照施行
 無分鉅細必為透徹言之政如陸宣公諸議無一懈節

○ ○ ○ 覆水師提督修造戰船

浙撫 部院 朱雲門 諱祚昌 高唐人

為欽奉

上諭事三月二十三日准 貴提督咨開云 等目到院准此
 為照修造戰船海防急務誠不容湏臾緩也查順治十三年以
 前節次具 題修造各區大船隻如採辦物料兼督工程文武
 各官各有司存原自分任歷有成例未嘗偏累致滋謬誤也自
 當聽 部院疏 請應動何項錢糧至日循例遴委能幹官員
 辦料鳩工刻期事集似不難速於告竣至王同知援引十六年
 修造之議欲派八府有司辦運料物真不知今昔緩急及逆前

仁學

卷五

十一

卓錄堂

覆水師提督

什字大... 卷五... 卓... 堂

貽累官民之咎也。本院近據藩司詳請。題銷當年所派八府

興修船工價值共費二十七萬有奇。今止核寔三分之一。內

部尚以為浮。猶在議減。將來必為官民大累。恐無已時。前日詰

其濫費。根由總緣八府屬縣各官不能親自運料。又以越江過

壩致費用多端。或擅支正項。無抵或私派民間賠累種種苛索。

不一而足。如烏程遂安諸暨三令見為省中糾察。尚未結案。此

般鑒不遠。詎可援以為例也。至查往年修造各船工料尚未銷

箕船隻旋報損壞各營請修。接踵見告。皆緣昔日禁旅雲集。坐

待出洋。需船緊急。承造各官。祇知軍令可畏。將新伐樹木。隨到

隨辦材料。生濕則船難經。父曾未幾時。板裂釘露。款而必以此

苟圖速竣。以致糜費。國家無限金錢。徒累民間。幾許筋力。誠

無寔濟于軍需也。今番修估各船事。勢緩急較昔不同。斷宜首

重木料。責任宜循舊章。俾從容採用。協力興修。庶戰艦俱得堅

固。錢糧可稱寔用矣。素仰 貴提督父歷海邦。軍民利害。靡不

周知。茲荷

新命。節制全浙水師。封疆大計。且自有良籌。豈管窺可測。且事

在 部院為政。又無俟本院之贅辭也。今准前日相應咨覆。為

此合咨 貴提督煩為查照施行。

愛水提督

除辦前後利弊知列省可垂金鑑

十二

卓獲堂

○○○議建八旗營房

浙江巡撫朱雲門高唐人諱詐昌

為撥給房屋事准戶部咨前事內開照得八旗八箇佐領初

往杭城駐防其所住房屋於滿洲官兵餘剩房屋酌量撥給若

滿營房屋不足於先駐防滿洲連邊側近處所酌量撥給居住

撥房之時會同該督撫鎮守將軍公同撥給等因准此為照八

旗佐領奉

旨赴浙駐防住劄房屋應照部文撥給備查滿營去廣兵丁

所存房屋無幾勢難安插本將軍鎮浙以來念杭民六次播遷

一枝莫寄宵啼露處之悲瑣尾流離之狀目擊凋殘補救無術

建議八旗

惻然傷之遂會同 總督部院趙 副都統 雅陳 公同酌議
 編查滿城並無堪以官居餘房若將連邊側近處所酌量撥給
 使百姓遷徙失所又心竊不忍因從地方民生起見於是念及
 滿營尚有隙地堪以創造永為經久然所需工料浩繁費無所
 出欲令諸有司捐助除俸祿養廉之外官橐蕭然不能周給輾
 轉思維寔處萬難之勢本院同司道府縣延集省會鄉紳王願
 戴 諸公暨進士舉貢三學生員鄉約糧耆里老於明倫堂從
 徐 長商酌期於眾議僉同始克聚材鳩工幸各縉紳士夫慮周桑
 梓咸願各為倡助首肯認里勸輸共襄盛舉并令仁錢二縣置

立文簿酌里分大小以定捐輸之數目登簿費工聽民樂助
 毋事強求誠為眾舉易舉一勞永逸之謨除給示曉諭外合行
 置簿為此簿仰士民人等知悉凡爾百姓當念以前圈沾失業
 之苦體諒 本將軍本院力為爾等安棲之計務各互相勸勉
 量力捐輸以濟急需乃見好義急公至每里有鄉紳者已令兩
 縣印官敦請鄉紳主其事如無鄉紳里分則令衿袍主其事如
 無衿袍則令鄉約糧耆里老主其事各將所輸銀兩登簿送縣
 該縣彙冊同原簿一併報院以憑核明特疏具 題以示優異
 如貧窶小民單寒無倚經紀熱食等戶不得一槩強其輸助致



欽○件○夫○何○怠○玩○成○習○呼○應○不○靈○無○論○重○輕○置○之○高○閣○或○越○數○月○
 方○行○提○問○再○越○數○月○而○始○呈○詳○一○行○一○詳○就○是○半○載○其○間○情○罪○
 安○保○其○允○協○而○無○駁○乎○是○以○有○遲○至○數○年○未○結○者○揆○其○稽○遲○之○
 由○非○問○官○之○徇○情○賄○賂○即○經○承○之○受○賄○故○延○本○院○所○深○悉○者○今○
 部○文○如○此○嚴○切○難○以○再○延○合○行○嚴○催○為○此○牌○行○該○道○查○照○部○
 文○事○理○即○將○單○開○各○案○火○速○遞○起○躬○親○查○理○提○問○究○擬○分○別○解○
 詳○以○憑○臬○審○會○奏○本○院○只○以○一○催○如○十○日○不○解○不○詳○怠○玩○如○
 故○即○據○寔○指○參○經○承○嚴○提○究○贓○重○治○必○不○甘○以○一○身○為○人○受○過○
 慎○之○思○之○

奉○勅○致○稽○延○

欽○件○上○下○首○開○考○成○不○可○不○為○速○結○倘○登○省○察○無○

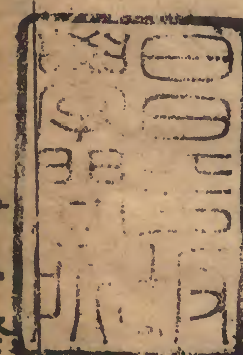
仙學丹乘 卷全 十一 卓韻堂

終日而懈矣○雖江師用命○孫掌權○為半年之功○藥于一旦○可不慮乎○即或不然○軍政不一○令必難行○剿不成○剿撫不成○撫優游歲月○以致師老財匱○成功莫必○不幾貽笑○於狡賊哉○本部院再四籌畫○其賊投撫一紙○正是成敗關頭○貴道身履行間○便當面晤浙將○反復申說○以破其疑○當備言會師之難○集如此○巨寇之巨測○如此○機會之易失○如此○俾得洞然於賊計之詭○而知我師之無有異同○江浙同心○併力衝擊○賊今汲道已絕○火藥已無○又見詭計不行○自當屏櫬轅門○真心納款○斯則把握在我○剿可以剿而撫可以撫矣○捨此不務○坐失事機○養癰蓄毒○其事又未可

知也○凡事有本有末○安內而後可以攘外○貴道能一面安頓浙將○一面集兵圍賊○則本末緩急兩得之矣○雖然○兵機迅速○難以臆度○本部院遠處數百里外○遥揣情勢○似應如是○仍望相機酌行○倘傑

聖天子洪恩○使逆賊果傾心○倒戈○化鳩賣憤○則投浙與投我○也○華國者○止圖功○成○事○濟○又何必○較論其彼此哉○
凡警○儆○切○真○有○格○當○見○賊○之○言○同○舟○共○濟○全○賴○無○分○尔○我○
雖然○居○功○之○際○其○難○言○之○也

士學大東 卷全 格 阮 機 宜 十一 冬 卓 韻 堂





竹書文書

卷之三

十

史記卷之三

