

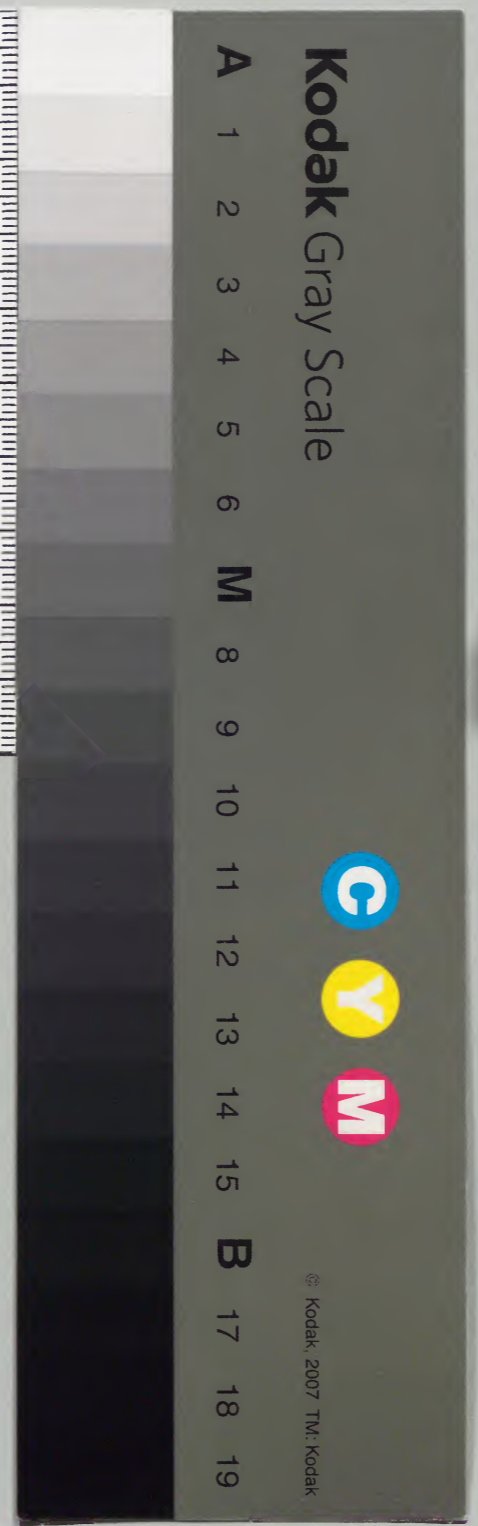
荀子 十七八



漢書門			
五	二	二	
五	〇	〇	
一	〇	〇	
冊	架	函	號

內閣文庫			
二	五	二	漢
〇	〇	〇	書
四	〇	〇	
架	冊	號	類

內閣文庫		
番號	漢	5220
冊數	10	(9)
函號	298	34



荀子卷第十七

唐大理評事楊倞註

性惡篇第二十三

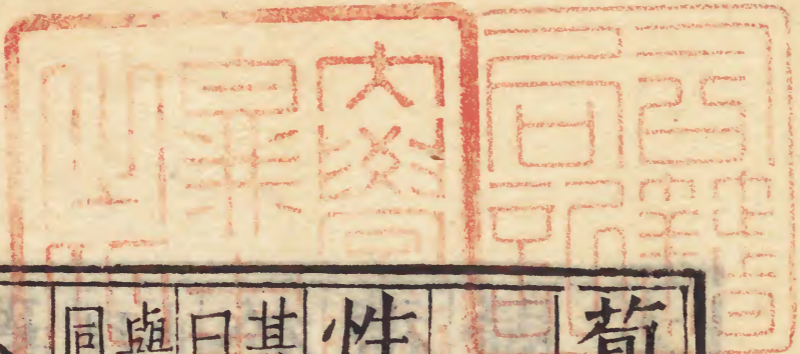
當戰國時、競為貪亂、不修仁義、而荀卿明於治道、知其可化、無勢位以臨之、故激憤而著此論、書曰、惟天生民、有欲無主、乃亂、惟聰明時、又亦與此義同也。

人之性惡、其善者偽也。

偽為也、謂矯其本性也、凡非天性、而人作為之者、皆謂之偽、故偽字、人傍為、亦會意字也。

今人之性、生而有好利焉、順是故爭奪生、而辭讓亡焉。

天生性也、順是謂順。



淺草堂文庫

也其性生而有疾惡焉順是故殘賊生而忠信

亡焉疾與嫉同惡鳥路反生而有耳目之欲有好聲色

焉順是故淫亂生而禮義文理亡焉文理謂節文條

也理然則從人之性順人之情必出於爭奪合

於犯分亂理而歸於暴故必將有師法之化

禮義之道道與導同然後出於辭讓合於文理而

歸於治用此觀之然則人之性惡明矣其善

者偽也故枸木必將待礲栝烝矯然後直讀

為鈎曲也下同礲栝正曲木之木也烝謂烝之使柔矯謂矯之使直也鈍金必

將待礲厲然後利礲厲皆磨也厲與勵同今人之性惡

必將待師法然後正得禮義然後治今人無

師法則偏險而不正無禮義則悖亂而不治

古者聖王以人之性惡以為偏險而不正悖

亂而不治是以為之起禮義制法度以矯飾

人之情性而正之以擾化人之情性而道之

也使皆出於治合於道者也矯彊抑也擾馴也今之

人化師法積文學道禮義者為君子縱性情安恣睢而違禮義者為小人用此觀之然則人之性惡明矣其善者偽也孟子曰人之學者其性善孟子言人之有學適所以成其天性之善非矯也與告子所論是也曰是不然是不及知人之性而不察乎人之性偽之分者也不及知謂智慮淺近不能及於知猶言不到也書曰予冲人不及知是也凡性者天之就也不可學不可事禮義者聖人之所生也人之所學而能所事而

成者也聖人之所生明非天性也事為也任也周禮大宰職六曰事典以富邦國

以任百官鄭云任事也不可學不可事而在人者謂之

性可學而能可事而成之在人者謂之偽是

性偽之分也不可學不可事謂不學而能不事而成也今人之性

目可以見耳可以聽夫可以見之明不離目

可以聽之聰不離耳可見之明常不離於目可聽之聰常不離於耳

也目明而耳聰不可學明矣如目明耳聰之不假於學是乃

天性也孟子曰今人之性善將皆失喪其性故

也孟子言失喪本性故惡也曰若是則過矣今人之性生

而離其朴離其資必失而喪之朴質也資材也言人若生

而任其性則離其質朴而偷薄離其資材而愚惡其失喪必也用此觀之然

則人之性惡明矣所謂性善者不離其朴而

美之不離其資而利之也不離質朴資材自得美利不假飾而

善此則為天性也使夫資朴之於美心意之於善若

夫可以見之明不離目可以聽之聰不離耳

使質朴資材自善如聞見之聰明常不離於耳目此乃天性也故曰目明而

耳聰也故曰如目明耳聰此乃是其性不然則是矯偽使之也今人之

性飢而欲飽寒而欲煖勞而欲休此人之情

性也今人飢見長而不敢先食者將有所讓

也勞而不敢求息者將有所代也所以代尊長也夫

子之讓乎父弟之讓乎兄子之代乎父弟之

代乎兄此二行者皆反於性而悖於情也悖違

然而孝子之道禮義之文理也故順情性則

不辭讓矣辭讓則悖於情性矣用此觀之然

則人之性惡明矣其善者偽也問者曰人之

性惡則禮義惡生禮義從何而生惡音烏應之曰凡禮

義者是生於聖人之偽非故生於人之性也

故猶本也言禮義生於聖人矯偽抑制非本生於人性也故陶人埏埴而

為器陶人瓦工也埏擊也埴黏土然則器生

於工人之偽非故生於人之性也言陶器自是生於工

人學而為之非本生於人性自能為之也或曰工人當為陶人故猶本也故工人

斲木而成器然則器生於工人之偽非故生

於人之性也聖人積思慮習偽故以生禮義

而起法度然則禮義法度者是生聖人之偽

非故生於人之性也自是聖人矯人性而為之如陶人工人然也

若夫目好色耳好聲口好味心好利骨體膚

理好愉佚是皆生於人之情性者也膚謂皮

也佚與逸同人勞苦則皮膚枯槁也感而自然不待事而後生

之者也受性自爾不待學而知也夫感而不能然必且待

事而後然者謂之生於偽是性偽之所生其

不同之徵也徵驗故聖人化性而起偽言聖人能變化

本性而興起矯偽也偽起於性而生禮義老子曰智惠出有大偽莊

子亦云仁相偽也義相虧也皆言非其本性也禮義生而制法度然

則禮義法度者是聖人之所生也故聖人之

所以同於衆其不異於衆者性也所以異而

過衆者偽也聖人過衆在能起偽夫好利而欲得者此

人之情性也假之有弟兄資財而分者且順

情性好利而欲得若是則兄弟相拂奪矣違拂

戾也或曰拂字從木旁弗擊也方言云自關而西謂之拂今之農器連枷也且發辭也

且化禮義之文理若是則讓乎國人矣故順

情性則弟兄爭矣化禮義則讓乎國人矣凡

人之欲為善者為性惡也為其性惡所以欲為善也夫薄

願厚惡願美狹願廣貧願富賤願貴苟無之

中者必求於外故富而不願財貴而不願勢

苟有之中者必不及於外既有富貴於中故不及財勢於外也

用此觀之人之欲為善者為性惡也無於中故求於

外亦猶貧願富之比今人之性固無禮義故彊學而求

有之也性不知禮義故思慮而求知之也然

則性而已則人無禮義不知禮義性而已謂不矯偽者

人無禮義則亂不知禮義則悖然則性而已

則悖亂在已用此觀之人之性惡明矣其善

者偽也不矯而為之則悖亂在已以此知其性惡也孟子曰人之

性善曰是不然凡古今天下之所謂善者正

理平治也所謂惡者偏險悖亂也是善惡之

分也已言善惡之分在此二者分扶問反今誠以人之性固

正理平治邪則有惡用聖王惡用禮義矣哉

有讀為又惡音烏雖有聖王禮義將曷加於正理平

治也哉今不然人之性惡今以性善為不然者謂人之性惡也

故古者聖人以人之性惡以為偏險而不正

悖亂而不治故為之立君上之勢以臨之明

禮義以化之起法正以治之重刑罰以禁之

使天下皆出於治合於善也是聖王之治而

禮義之化也。今當試去君上之勢，無禮義之化，去法正之治，無刑罰之禁，倚而觀天下民人之相與也。倚任也，或曰倚，倚猶傍觀也。若是則夫彊者害弱而奪之，眾者暴寡而譁之。眾者陵暴於寡而譁之。不使得天下之悖亂而相亡，不待頃矣。頃少也。本或為須，須也。用此觀之，然則人之性惡明矣。其善者偽也，故善言古者必有節於今，善言天者必有徵於人。節集，微驗。凡論者貴其有辨合其

符驗

辨別也。周禮小宰聽稱責以傳別，郭司農云：別之為兩，兩家各執其一，符以竹

為之，亦相合之物，言論議如別之合，如符之驗，然後可施行也。故坐而言之

起而可設，張而可施行。今孟子曰：人之性善

無辨合符驗，坐而言之起而不可設，張而不

可施行，豈不過甚矣哉！故性善則去聖王息

禮義矣。

性善則不假聖王禮義也。

性惡則興聖王，貴禮義

矣。故櫟栝之生為杓木也，繩墨之起為不直

也。立君上明禮義為性惡也。用此觀之，然則

世德堂刊
人之性惡明矣其善者偽也直木不待櫟栝
而直者其性直也構木必將待櫟栝烝矯然
後直者以其性不直也今人之性惡必將待
聖王之治禮義之化然後皆出於治合於善
也用此觀之然則人之性惡明矣其善者偽
也問者曰禮義積偽者是人性的性故聖人能
生之也言禮義雖是積偽所為亦皆人之天性自有聖人能生之衆人但不能生
耳應之曰是不然夫陶人埏埴而生瓦然則

瓦埴豈陶人之性也哉豈陶人亦性而能瓦埴哉亦積偽然後成

者工人斲木而生器然則器木豈工人之性

也哉夫聖人之於禮義也辟亦陶埴而生之

也辟讀為譬然則禮義積偽者豈人之本性也哉

凡人之性者堯舜之與桀跖也其性一也君

子之與小人其性一也言皆惡也今將以禮義積

偽為人之性邪然則有曷貴堯禹曷貴君子

矣哉所以貴堯禹者以其能化性異於衆也有讀為又凡所貴堯禹

君子者能化性能起偽偽起而生禮義然則

聖人之於禮義積偽也亦陶埏而生之也聖人

化性於禮義猶陶人埏埴而生瓦用此觀之然則禮義積偽

者豈人之性也哉既類陶埏而生明非本性也所賤於桀

跖小人者從其性順其情安恣睢以出乎貪

利爭奪故人之性惡明矣其善者偽也桀跖

是人之本性也天非私曾騫孝已而外衆人也曾參

騫孝已殷高宗之太子皆至孝之行也然而曾騫孝已獨厚於

孝之實而全於孝之名者何也以其基於禮義

故也三人能矯其性極為禮義故也天非私齊魯之民而外

秦人也然而於父子之義夫婦之別不如齊

魯之孝具敬父者何也孝具能具孝道敬父當為敬文傳寫誤耳

敬而有文謂夫婦有別也以秦人之從情性安恣睢慢於

禮義故也豈其性異矣哉秦禮義則為曾閔慢禮義則為秦人

明性同於惡唯在所化耳若以為性善則曾閔不當與衆人殊齊魯不當與秦人異也

塗之人可以為禹曷謂也塗道路也舊有此語今引以自難言

世德堂刊

若性惡何故塗之人皆可以為禹也曰凡禹之所以為禹者以

其為仁義法正也然則仁義法正有可知可

能之理人皆然而塗之人也皆有可以知仁

義法正之質皆有可以能仁義法正之具然

則其可以為禹明矣今以仁義法正為固無

可知可能之理邪然則唯禹不知仁義法正

不能仁義法正也唯讀為雖將使塗之人固無可

以知仁義法正之質而固無可以能仁義法

正之具邪然則塗之人也且內不可以知父

子之義外不可以知君臣之正不然以塗之人無可

知可能之論為不然也今塗之人者皆內可以知父子

之義外可以知君臣之正然則其可以知之

質可以能之具其在塗之人明矣今使塗之

人者以其可以知之質可以能之具本夫仁

義之可知之理可能之具然則其可以為禹

明矣今使塗之人伏術為學專心一志思索

世德堂刊

孰察加日縣久積善而不息則通於神明參

於天地矣伏術伏膺於術孰察精熟而察加日累日也縣久縣繫以久長也

故聖人者人之所積而致也雖性惡若積習則可為聖人書

日惟狂克念作聖曰聖可積而致然而皆不可積何

也曰可以而不可使也可以為而不可使為以其性惡故小

人以為為君子而不肯為君子君子可以為

小人而不肯為小人小人君子者未嘗不可

以相為也然而不相為者可以而不可使也

故塗之人可以為禹則然塗之人能為禹未

必然也雖不能為禹無害可以為禹足可以

徧行天下然而未嘗有能徧行天下者也夫

工匠農賈未嘗不可以相為事也事業然則未

嘗能相為事也用此觀之然則可以為未必

能也雖不能無害可以為然則能不能之與

不可其不同遠矣其不可以相為明矣工賈

可以相為而不能相為是可與能不同也可與能既不同則終不可以相為也此明禹亦

性惡以能積偽為聖人非禹性本善也聖人異於眾者在化性也

堯問於舜

曰人情何如舜對曰人情甚不美又何問焉

妻子具而孝衰於親嗜欲得而信衰於友爵

祿盈而忠衰於君人之情乎人之情乎甚不

美又何問焉唯賢者為不然引此亦以明性

性原曰性也者與生俱生也情也者接於物而生也性之品有三而其所以為性者五情之品有三而其所以為情者七曰何也曰性之品有上中下三上焉者善焉而已矣中焉者可道而上下也下焉者惡焉而已矣其所以為性者五曰仁曰禮曰信曰義曰智上焉者

之於五也主於一而行於四中焉者之於五也一不少有焉則少反焉則其於四也混下焉者之於五也反於一而悖於四性之於情視其品情之品有上中下三其所以為情者七曰喜曰怒曰哀曰懼曰愛曰惡曰欲上焉者之於七也動而處其中中焉者之於七也有所甚有所亡然而求合其中者也下焉者之於七也亡與甚直情而行者也情之於性視其品孟子之言性曰人之性善荀子之言性曰人之性惡揚子之言性曰人之性善荀子之言混夫始善而進惡歟始惡而進善歟始也混而今也善惡歟皆舉其中而遺其上下者也得其一而失其二者也叔魚之生也其母視之知其必以賄死楊食我之生也叔向之母聞其號也知必滅其宗越叔之生也子文以為大感知若敖氏之鬼不食也人之性果善

世德堂刊
乎、后稷之生也、其母無災、其始匍匐也、則岐
岐然嶷嶷然、文王之在母也、母不憂、既生也
傳不勤、既學也、師不煩、人之性、果惡乎、堯之
朱、舜之均、文王之管蔡、習非不善也、而卒為
姦、瞽瞍之舜、鯀之禹、習非不惡也、而卒為聖
人之性、善惡果混乎、故曰、三子之言性也、舉
其中而遺其上下者也、得其一而失其二者
也、曰、然則性之上下者、其終不可移乎、曰、上
之性、就學而愈明、下之性、畏威而寡罪、是故
上者可教、而下者可制也、其品則孔子謂不
移也、曰、今之言性者、異於此何也、曰、今之言
者、雜老佛而言也、雜老佛而言之也者、奚言
而不有聖人之知者、有士君子之知者、有小
人之知者、有役夫之知者、多言則文而類、終

曰議其所以、言之千舉萬變、其統類一也、是

聖人之知也、文謂言不鄙陋也、類謂其統類

其言千舉萬變、終始條貫如一、是聖人之知也、少言則徑而省、論而

法若佚之以繩、是士君子之知也、謂辭寡論

而法謂論議皆有法、不放縱也、論或為倫、佚猶引也、佚以繩、言其直也、聖人經營事廣、故

曰多言、君子止恭、其所守、故曰少言也、其言也、諛其行也、悖其

舉事多侮、是小人之知也、言諛行悖、謂

便敏而無類、雜能旁魄而無用、齊疾也、給謂

應之速如供

給者也、便謂輕巧敏速也、無類首尾乖戾、雜

能多異術也、旁魄廣博也、無用不應於用、便

匹延反、折速粹熟而不急、折謂折辭若堅白

辭捷速、粹熟所著論甚精、不恤是非、不論曲

熟也、不急言不急於用也、直以期勝人為意、是役夫之知也、期於必勝

論也、徒自勞苦爭勝而不、有上勇者、有中勇

者、有下勇者、天下有中、敢直其身、中謂中道

直其身、謂中立而、先王有道、敢行其意、言不

不倚、無回邪也、上不循於亂世之君、下不俗於亂世之民、循順

從也、俗謂、仁之所在無貧窮、仁之所亡無富

貴、唯仁分在為富貴、禮記曰天下知之、則欲

與天下同苦樂之、得權位則與天下之人天

下不知之、則傀然獨立天地之間而不畏、是

上勇也、傀偉大貌、公回反、或曰禮恭而意儉、

大齊信焉而輕貨財、大重也、齊信謂賢者敢

推而尚之、不肖者敢援而廢之、是中勇也、尚

也、援牽、輕身而重貨、恬禍而廣解、恬安也、謂

引也、安於禍難

也、援牽、輕身而重貨、恬禍而廣解、恬安也、謂

引也、安於禍難

也、而廣自解說、言以解勝人也、解佳買反、苟免不恤是非、然不然

之情、以期勝人為意、是下勇也、繁弱鉅黍、古

之良弓也、繁弱封父之弓、左傳曰、封父之繁弱、鉅與拒同、黍當為來、史記、蘇秦

說韓王曰、谿子少時、力能拒來、司馬貞云、言弓弩勢勁、足以拒於來敵也、然而不

得排擻、則不能自正、排擻輔正、弓弩桓公之

葱、太公之闕、文王之錄、莊君之笄、闔閭之干

將、莫邪、鉅闕、辟閭、此皆古之良劍也、葱、闕、錄、笄、皆齊桓

公、齊太公、周文王、楚莊王之劍名、皆未詳、所出、葱、青色也、錄、與綠同、三劍、以色為名、曹植

七啓說劍云、彫以翠綠、亦其類也、笄、劍光采

恍惚難視、以形為名也、闕、未詳、或曰、闕、缺也、

劍、至利、則喜、缺、因以為名、鉅、闕、亦是也、干、將

莫耶、鉅、闕、皆吳王闔閭劍名、辟、閭、未詳、新、序

閭、丘、中、謂、齊、宣、王、曰、辟、閭、巨、闕、天、下、之、良、劍

也、或曰、辟、閭、即、湛、盧、也、閭、盧、聲、相、近、盧、黑、色

也、湛、盧、言、湛、然、如、水、而、黑、也、又、張、景、陽、七、發

說、劍、曰、舒、辟、不、常、李、善、云、辟、卷、也、言、神、劍、柔

可、卷、而、懷、之、舒、則、可、然、而、不、加、砥、礪、則、不、能

利、不、得、人、力、則、不、能、斷、驊、騮、驥、織、離、綠、耳、

此、皆、古、之、良、馬、也、皆、周、穆、王、八、駿、名、驪、讀、為、驪、謂、青、驪、文、如、博、棊、列、子

後有鞭策之威加之以造父之馭然後一日而致千里也夫人雖有性質美而心辯知必將求賢師而事之擇賢友而友之得賢師而事之則所聞者堯舜禹湯之道也得良友而友之則所見者忠信敬讓之行也身日進於仁義而不自知也者靡使然也靡謂相順從也或曰靡磨也今與不善人處則所聞者欺誣詐偽也所見者汗漫淫邪貪利之行也汗穢行也漫誕漫欺誣也莊子

北人無擇曰舜以其辱行汗漫我也身且加於刑戮而不自知者靡使然也傳曰不知其子視其友不知其君視其左右靡而已矣靡而已矣

君子篇第二十四凡篇名多用初發之語名之此篇皆論人君之事即

君子當為天子恐傳寫誤也舊第三十一今升在上

天子無妻告人無匹也告言也妻者齊也天子尊無與二故無匹

也四海之內無客禮告無適也適讀為敵禮記曰天子無

客禮莫敢為主焉君適其臣升自阼階不敢有其室也足能行待相者

然後進口能言待官人然後詔官人掌喉舌之官者不

視而見不聽而聰不言而信不慮而知不動

而功告至備也盡委於羣下故能至備也天子也者勢至

重形至佚心至愈愈讀為愉志無所詘形無所勞

尊無上矣詩曰普天之下莫非王土率土之

濱莫非王臣此之謂也詩小雅北山之篇率循也濱涯也聖

王在上分義行乎下則士大夫無流淫之行

百吏官人無怠慢之事衆庶百姓無姦怪之

俗無盜賊之罪莫敢犯大上之禁大讀為太太上至尊

之天下曉然皆知夫盜竊之人不可以為富

也皆知夫賊害之人不可以為壽也皆知夫

犯上之禁不可以為安也由其道則人得其

所好焉不由其道則必遇其所惡焉道謂是政令

故刑罰綦省而威行如流治世曉然皆知夫

為姦則雖隱竄逃亡之由不足以免也故莫

不服罪而請自請刑戮書曰凡人自得罪此之謂

也言人人自得其罪不敢隱也與故刑當罪

則威不當罪則侮爵當賢則貴不當賢則賤

不當則為下所侮賤古者刑不過罪爵不踰德故殺其

父而臣其子殺其兄而臣其弟言當罪而用賢歸于至公

也謂若殛蘇興禹殺管叔封康叔之比者刑罰不怒罪爵賞不踰

德分然各以其誠通善惡分然其忠誠皆得通達無屈滯是以

為善者勸為不善者沮刑罰綦省而威行如

流政令致明而化易如神傳曰一人有慶兆

民賴之此之謂也尚書甫刑之辭亂世則不然刑罰

怒罪爵賞踰德以族論罪以世舉賢泰誓所謂罪人

以族官人以世公羊亦云尹氏卒曷為貶譏世卿也故一人有罪而三

族皆夷德雖如舜不免刑均是以致論罪也

三族父母妻族也夷滅也均同也謂同被其刑也先祖當賢後子孫

必顯行雖如桀紂列從必尊此以世舉賢也

當賢謂身當賢人之號也列從謂行列相從也以族論罪以世舉賢

雖欲無亂得乎哉詩曰百川沸騰山冢萃崩

世德堂刊 論子卷二 七

高岸為谷、深谷為陵、哀今之人、胡憯莫懲、此

之謂也

詩小雅十月之交篇毛云湧出也騰乘也山頂曰冢萃者崔嵬高岸為谷

深谷為陵言易位也鄭云憯曾也懲止也變異如此禍亂方至哀哉今在位之人何曾無

以道德

論法聖王則知所貴矣

論議法效聖王

制事則知所利矣

以義制事則利博也

論知所貴則知

所養矣事知所利則動知所出矣

養謂自奉養所出謂

所從

二者是非之本得失之源也故成王之

於周公也無所往而不聽知所貴也桓公之

於管仲也國事無所往而不用知所利也吳

有伍子胥而不能用國至于亡倍道失賢也

故尊聖者王貴賢者霸敬賢者存慢賢者亡

古今一也故尚賢使能等貴賤分親疏序長

幼此先王之道也故尚賢使能則主尊下安

貴賤有等則令行而不流

流邪移也各知其分故無違令親

疏有分則施行而不悖

施謂恩惠親疏有分則恩惠各親其親故

不乖悖施式豉反分扶問反

長幼有序則事業捷成而有

所休捷速也長幼各任其力故事業故仁者

仁此者也仁謂愛悅也此謂尚賢使能等貴

五者則可義者分此者也分別此五者使節

者死生此者也能為此五者死忠者敦慎此

者也慎讀為順人臣能厚兼此而能之備矣

兼此則為德備矣備而不矜一自善也謂之

聖一皆也德備而不矜伐於人皆所以自善

如也聖人包容萬物與天不矜矣夫故天下

不與爭能而致善用其功不矜而推眾力故

極善用於眾功矜有而不有也夫故為天下

貴矣有能而不自有詩曰淑人君子其儀不忒其儀

不忒正是四國此之謂也詩曹風鳴鳩之篇

儀不忒故能正四方之國以喻正身任物

則四國皆化恃才矜能則無所得者也

荀子卷第十七

荀子卷第十八
 成相篇第二十五
 以初發語名篇雜論君臣
 治亂之事以自見其意故
 下云託於成相以喻意漢書藝文志謂之成
 相雜辭蓋亦賦之流也或曰成功在相故作
 成相三章舊第八今以
 是荀卿雜語故降在下
 請成相請言成世之殃愚闇墮賢良之世
 殃由於愚此愚闇以重
 墮賢良也墮許規反
 人主無賢如瞽無相
 何俴俴俴俴無所往貌相
 請布基慎聖人慎
 息亮反俴丑羊反

荀子卷第十八

唐大理評事楊 倞 註

成相篇第二十五

以初發語名篇雜論君臣
 治亂之事以自見其意故
 下云託於成相以喻意漢書藝文志謂之成
 相雜辭蓋亦賦之流也或曰成功在相故作
 成相三章舊第八今以
 是荀卿雜語故降在下

請成相請言成世之殃愚闇墮賢良之世

殃由於愚此愚闇以重
 墮賢良也墮許規反
 人主無賢如瞽無相

何俴俴俴俴無所往貌相
 請布基慎聖人慎
 息亮反俴丑羊反

為順請說陳布基業在乎順聖人也愚而自專事不治主忌苟

勝羣臣莫諫必逢災主既猜忌又論臣過反

其施言論人臣之過在乎尊主安國尚賢義

拒諫飾非愚而上同國必禍所以尊主安國

拒諫飾非以愚闇之性曷謂罷國明多私設

苟合於上則必禍也問荅以明其意罷讀為疲謂弱不任事者也

所以弱者由於多私國語曰罷士無伍韋昭

曰罷病也比周還主黨與施還遠賢近讒忠

臣蔽塞主勢移曷謂賢明君臣明君臣之上

能尊主愛下民主誠聽之天下為一海內賓

主之孽讒人達賢能遁逃國乃蹙孽災也蹙

愚以重愚闇以重闇成為桀久而愚闇愈甚

世之災妬賢能飛廉知政任惡來惡來飛廉

先也史記曰惡來有力飛廉甲其志意大其

園囿高其臺榭甲其志意言無武王怒師牧

野紂卒易鄉啓乃下易鄉迴向也謂前徒倒戈

也鄉讀武王善之封之於宋立其祖立其祖

為向世德堂子 卷之七

不絕也左傳曰世之衰讒人歸比干見劓箕

子累累讀為縲書曰武王誅之呂尚招麾殷

民懷招麾指世之禍惡賢士子胥見殺百里

徙子胥吳大夫伍真字也為夫差所殺百里

遷徙奚虞公之臣徙遷也謀不見用虞滅係虜穆公任之彊配五伯六卿施穆公秦穆

伯伯讀為霸六卿天子之制春秋時大世之愚

惡大儒逆斥不通孔子拘使通也拘謂畏匡

也厄陳展禽三絀春申道綴基畢輪夫無駭之

後名獲字子禽謚曰惠居於柳下三絀為士
師三見絀也春申楚相黃歇封為春申君綴
止也與輟同畢盡也輸傾委也言春申為李
園所殺其儒術政治道德基業盡傾覆委地

也請牧基賢者思治堯在萬世如見之讒人

罔極險陂傾側此之疑此與諛同言當疑基

必施辨賢罷罷讀為疲文武之道同伏戲文武周

王伏戲古帝王太昊氏始畫由之者治不由

者亂何疑為凡成相辦法方至治之極復後

王後王當時之王言欲為至治在歸復慎墨

後王謂隨時設教不必拘於古法也

季惠百家之說誠不詳慎到墨翟惠施或曰

莫為者也又曰季子聞而笑之據此則是梁

惠王犀首惠施同時人也韓侍郎云或曰季

梁也列子曰季梁楊朱之友言四子及百

家好為異說故不用心詳明之詳或為祥

復一修之吉君子執之心如結言堅固衆人

貳之讒夫弃之形是詰衆人則不能復一讒

治之形狀言侮慢也或曰形當為水至平端

刑無德化唯刑戮是詰言虛暴也不傾心術如此象聖人平如水而有執直而

用拙必參天而有勢之上疑脫一字言既得

權勢則度已以繩接人用拙功

業必參天也世無王窮賢良無王者興衆人芻豢

賢良窮困仁人糟糠禮樂滅息聖人隱伏墨術行治之

經禮與刑君子以修百姓寧明德慎罰國家

既治四海平治之志後勢富為治之意後權

道行而貨君子誠之好以待君子必誠此處

賂息也之敦固有深藏之能遠思敦厚也有讀為又

既處之厚固又能深慮思乃精志之榮好而一之神以成好而

則通於精神相反一而不二為聖人相反謂

世德堂

卷之十

三十一

離散治之道美不老老休息也莊子曰佚我以老為治當日新其美無休

息君子由之佼以好佼亦好也音絞下以教誨子弟

上以事祖考接下以仁事親以孝也成相竭辭不蹙竭

也論成相之事雖終篇無顛蹙之辭蹙音厥君子道之順以達道

說也辭既不蹙君子宗其賢良辨其殃孽君子

言之必弘順而通達致治辨其殃孽為之害也請成相道聖王

尋成相之辭必能宗其賢良道亦言說前章意未盡故再論之也

卷重義輕利行顯明莊子曰堯讓天下於許由許由不受又讓於子

州支父子州支父曰我適有幽憂之病方且

治之未暇治天下也遂不受舜讓天下於善

卷善卷不受遂入堯讓賢以為民為萬民求

深山不知其處也明君所以

不私其子汜利兼愛德施均辯治上下貴賤有等

明君臣堯授能舜遇時尚賢推德天下治雖

有賢聖適不遇世孰知之蓋以堯不德舜不

辭皆歸至公妻以二女任以事大人哉舜南面而

立萬物備委任羣下無為而理舜授禹以天下舜所以

以天下之故也尚得推賢不失序得當外不避仇內

不阿親賢者予謂殛鯀與禹又不私其子予讀為與禹勞心力

堯有德干戈不用三苗服舉舜咄咄任之天

下身休息畎與得后稷五穀殖夔為樂正鳥

獸服謂擊石拊石百獸率舞契為司徒民知

孝弟尊有德禹有功抑下鴻水使歸下也下謂治

即洪水也書曰辟除民害逐共工今尚書舜禹降水警予也

幽州此云北決九河通十二渚疏三江案禹貢道

既入于河數則不止於十二此云十二未詳其說

也禹溥土平天下溥讀為敷孔安國云洪水泛溢禹分布治九州

也躬親為民行勞苦行讀如字謂得益臯

陶橫革直成為輔橫革直未聞韓侍郎云此論益臯陶之功橫而不順理

者革之直契玄王生昭明詩曰天命玄鳥降者成之也

相撥皆謂契也史記曰契為堯司徒居於砥

石遷于商砥石地名未詳所在或曰即底柱也左氏傳曰閼伯居商丘相土因

之相土昭明子也言契初居十有四世乃有

砥石至孫相土乃遷商丘也

天乙是成湯史記曰契卒子昭明立昭明卒子相土立相土卒子昌若立昌

若卒子曹圍立曹圍卒子寘立為夏司空勤
 其官死於水殷人郊之寘卒子振立振卒子
 微立微卒子報丁立報丁卒子報乙立報乙
 卒子報丙立報丙卒子壬立主壬卒子主
 癸立主癸卒子乙立是十四世也
 天乙湯論舉當身讓卜隋
 舉牟光莊子曰湯讓天下於卜隋務光道古
 賢聖基必張道說古之賢聖基業必張大也願陳辭世亂惡
 善不此治亂惡善之弊隱諱疾賢良由姦詐
 鮮無災隱諱過惡疾害賢良長用姦詐少無災也患難哉阪為先
 聖阪與反同反知不用愚者謀前車已覆後

未知更何覺時前車已覆猶不知戒不覺悟
 不知苦迷惑失指易上下中不上達蒙揜耳
 目塞門戶不能闢門戶塞大迷惑悖亂昏莫
 不終極莫冥冥言闇也是非反易比周欺
 上惡正直惡鳥路正直惡心無度邪枉辟回
 失道途辟讀已無尤人我獨自美豈獨無故
 故事也不可尤責於人自美其身已豈無事
 已亦有事而不知其過也或曰下無獨字
 不知戒後必有恨恨悔後遂過不肯悔不肯

之讒夫多進反覆言語生詐態人之態不如

備如當為知言人為詐態上不知為備爭寵嫉賢利惡忌利在惡忌

賢妬功毀賢下歛黨與上蔽匿歛聚也下聚黨與則上蔽匿

也上壅蔽失輔勢失輔弼之臣則勢不在上任用讒夫不

能制孰公長父之難孰公長父比自厲王之嬖臣未詳其姓名墨子曰厲王

染於縹公長父榮夷終縹公與孰公不同未

知孰是或曰孰公長父即詩所云皇父也孰

或為厲王流于彘彘地名在河東左傳晉大郭遂使難作厲周幽厲所以敗不聽規諫忠

邪流竄於彘

是害嗟我何人獨不遇時當亂世言自古忠良多有遇

害何獨我哉自慰勉之辭也欲衷對言不從衷誠也欲誠意以對時君

恐言不從而遇禍也恐為子胥身離凶進諫不聽到而

獨鹿棄之江獨鹿與屬鏤同本亦或作屬鏤吳王夫差賜子胥之劍名屬之

欲反鏤力朱反國語里革曰鳥獸成水蟲孕

水虞於是禁置罍麗此當是自剄之後盛以

罍麗弃之江也賈觀往事以自戒治亂是非

亦可識託於成相以喻意識如字亦讀如志請成相

言治方言為治之方術君論有五約以明君謹守之

下皆平正國乃昌

論為君之道有五甚簡約明白謂臣下職一也君法

明二也刑稱陳三也言有節四也上通利至莫敢恣五也

臣下職莫游食

游食謂不勤於事素食游手也

務本節用財無極事業聽上

莫得相使一民力

所興事業皆聽於上羣下不得擅相役使則民力一

也禮記曰用民之力歲不過三日

守其職足衣食

民不失職則衣食足

矣厚薄有等明爵服

貴賤有別

利往邛上莫得擅

與孰私得

利之所往皆仰於上莫得擅為賜與則誰敢私得於人乎擅相賜與

若齊田氏然邛與仰同宜亮反

君法明論有常

君法所以明在言論有常

不二也

表儀既設民知方進退有律莫得貴賤

孰私王

進人退人皆以法律貴賤各以其才孰有私佞於王乎

君法儀

禁不為

為君之法儀在自禁止不為惡

莫不說教名不移

既

正已則民皆悅上之教而名器不移也說讀為悅

修之者榮離之者

辱孰他師

孰敢以他為師言皆歸王道不敢離貳也

刑稱陳守其

銀

稱謂當罪當罪之法施陳則各守其分限稱尺證反銀與垠同

下不得用

輕私門

下不得專用刑法則私門自輕

罪禍有律莫得輕重

威不分

禍亦

請牧棋明有基

棋吉也請牧治吉祥之事在明

其所有之基業，主好論議，必善謀，五聽修領，莫不理續。

主執持，五聽折獄之五聽也，修領謂修之使

此道不使權聽之，經明其請，謂當為情聽獄

參伍明謹，施賞刑，參伍猶錯雜也，謂或往參

其賞刑言精研顯者必得，隱者復顯，民反誠，

不使有僭濫也言有節，稽其實，節謂法度，欲使

幽隱皆通也信誕以分，賞罰必下，不欺上，皆以

情言，明若日，上通利，隱遠至，上通利不壅蔽

皆至也觀法不法，見不視，所觀之法非法耳目

既顯，吏敬法令，莫敢恣，此已上論君君教出，

行有律，五倫之教既出，則民吏謹將之，無鉞

滑，將持也，詩曰：無將大車，鉞與披同。下不私請，

各以宜，舍巧拙，請謁舍止也，羣下不私謁，各

道事君，巧拙臣謹修，君制變，臣職在謹修，公

察善思，論不亂，以治天下，後世法之，成律貫

法之為條貫也。

賦篇第二十六 所賦之事皆生人所切而時

所賦甚多今存者唯此言也

爰有大物 爰於也言於此有大物夫人之非

絲非帛文理成章 絲帛能成黼黻文章禮亦然也 非日非月

為天下明生者以壽死者以葬城郭以固三

軍以彊粹而王駁而伯無一焉而亡臣愚不

識敢請之王 言禮之功用甚大時人莫知故

但見其功亦不識其名唯先王能知敢 王曰 請辭之先王因重演其義而告之也

此夫文而不采者與 先王為解禮記曰此乃

有文飾而不至華采者 簡然易知而致有理者與君子所敬而小

人所不者與性不得則若禽獸性得之則甚

雅似者與 雅正也似謂似續古人詩 匹夫隆

之則為聖人諸侯隆之則一四海者與致明

而約甚順而體請歸之禮 極明而簡約言易

言易行也先王言唯 禮 歸於禮乃合此義也

皇天隆物以示下民 隆猶備也 或厚或薄帝

物萬物也

不齊均

言人雖同見方所知或多厚或寡薄天帝或不能齊均也

桀紂以

亂湯武以賢

昏昏淑淑

皇皇穆穆

昏昏思慮昏亂也淑

淑未詳或曰美也

皇皇穆穆言緒之美也言或愚或智也

周流四海曾不

崇日

崇充也言智周流四海曾不充滿一日而遍也

君子以修

穿室

以修身跖用智以穿室皆帝不齊均之

也

大參乎天精微而無形

言智慮大則參天小則精微無形也

行義以正事業以成

皆在智也

可以禁暴足窮

百姓待之而後寧泰

足窮謂使窮者足也百姓待君子之智而後安

寧泰當為泰寧

臣愚而不識願問其名曰此夫安寬

平而危險隘者耶

言智常欲就利遠害

修潔之為親而

雜汙之為狄者耶

智修潔則可相親若雜亂穢汙則與夷狄無異言險

詐難近也

甚深藏而外勝敵者耶法禹舜而不能

揜迹者耶

襲揜

行為動靜待之而後適者耶血

氣之精也志意之榮也

精靈榮華

百姓待之而後

寧也天下待之而後平也明達純粹而無疵

也夫是之謂君子之知

此論君子之智明小人之不智不然

也知

有物於此居則周靜致下動則綦高以鉅

雲物發在地時圓者中規方者中矩言滿天

周密也鉅大也方大參天地德厚堯禹參為天地相似雲所

德厚於堯精微乎毫毛而盈大乎寓宙寓與

禹者也言細微之時則如毫毛其廣大時則盈大於

宇宙之內宇宙覆也謂天所覆三蒼云四方上

下為宇上大參天地此又云盈大宇宙忽兮

其極之遠也撮兮其相逐而反也撮與剗同

貌言雲或恍惚之極而遠舉或叩叩兮天下

分散相逐而還於山之咸蹇也音戾德厚而不捐

叩叩高貌雲高而不五采備而成文捐棄也萬物或美或惡往來

惛憊通于大神惛憊猶晦暝也通于大神

困目亦昏暗故出入甚極莫知其門極讀為

昏憊為晦暝也門謂所天下失之則滅得之則存雲所以弟

子不敏此之願陳君子設辭請測意之荀卿

自謂言弟子不敏願陳此事不知何名欲君

子設辭請測其意亦言雲之功德唯君子乃

明知曰此夫大而不塞者與雲氣無實充盈

太宇而不窳入郤穴而不偏者與窳讀為窳深貌也言

充盈則滿大宇幽深反則入郤穴窳他弔反行遠疾速

而不可託執者與託執今雲者虛無故不可

本或作託訓或曰與似續同也言雲行遠疾速不可依託繼續也往來惛憊

而不可為固塞者與雖往來晦暝掩蔽萬物

也暴至殺傷而不億忌者與億謂以意度之

中或曰與抑同謂雷霆震怒殺傷萬物曾不億度疑忌而果決不測也功被天

下而不私置者與天下同被其功曾無託地

而游宇友風而子雨風與雲並行故曰友雨因雲而生故曰子冬

日作寒夏日作暑在冬而凝寒在廣大精神

請歸之雲至精至神通於變化雲雲所以潤

之知故於此則明也

有物於此儻儻兮其狀屢化如神儻讀如其

儻儻無毛羽之貌變化即謂三俯三起成蛾蠅之類功被天下為萬世

文飾禮樂以成貴賤以分養老長幼待之而

後存名號不美與暴為隣侵暴者亦取名於蠶食故曰與暴為

也隣功立而身廢事成而家敗身廢絲窮而繭

盡見家敗弃其耆老收其後世耆老蛾也人屬所

利飛鳥所害人屬則保而用之臣愚而不識

請占之五帝占驗也五帝少昊顓頊高辛唐

請驗之也帝占之曰此夫身女好而頭馬首者與

女好柔婉也其頭又類馬首周禮馬質禁原

蠶者鄭玄云天文辰為馬故蠶書曰蠶為龍

種是蠶與馬同氣也精月值大火則浴其屢化而不壽者與善壯

而拙老者與壯得其養有父母而無牝牡者

與為蠶之時未冬伏而夏游食桑而吐絲謂

化而有牝牡也前亂而後治繭亂而夏生而惡暑生長

先暑出也喜溼而惡雨溼謂浴其種既生蛹以為

母蛾以為父互言三俯三起事乃大已俯為

不食事乃大已言三起之後夫是之謂蠶理

五帝言此乃蠶蠶之功至大時人鮮知其本

蠶之義理也蠶詩曰婦無公事休其蠶織戰

苟卿感而賦也國時此俗尤甚故

有物於此生於山阜處於室堂山阜鐵所出也無知

無巧善治衣裳為知讀不盜不竊穿窬而行日

夜合離以成文章合離謂使離者相合文以

能合從又善連衡從豎也子容反衡橫也言

之人南北為從東西為衡也下覆百姓上飾帝王功業甚

博不見賢良見猶顯也不自顯時用則存不

用則亡順時行藏臣愚不識敢請之王王曰此夫

始生鉅其成功小者耶為鐵則鉅為箴則小長其尾而

銳其剽者耶長其尾謂線也剽末也謂箴之

字也有長而無本剽者宙也剽抄末之意匹小反頭銛達而剽趙繚

者耶重說長其尾而銳其剽趙讀為掉掉繚

一往一來結尾以為事結其尾線無羽無翼

反覆甚極極讀為亟亟急也尾生而事起尾遭而事

已尾遭迴盤結簪以為父管以為母簪形似

故曰為父言此者欲狀其形也管所以既以

縫表又以連裏夫是之謂箴理理義也箴古者

皆有事，故皇后親織玄統，公侯夫人加之，以統綖。大夫妻成祭服，士妻衣其夫，末世皆不修婦功，故託辭於箴，明其為物微而用至重，以譏當世也。

天下不治，請陳佹詩。詩言天下不治之意也。

天地易位，四時易鄉。皆言賢愚易位也。鄉猶方也。春夏秋冬皆不當

其方，言錯亂也。卿如字。列星殞墜，日暮晦盲。列星二十八宿有行

列者，隕墜以喻百官弛廢。日暮晦盲，言無雙明時也。或曰：當時星辰隕墜，日暮昏霧也。

幽晦登昭，日月下藏。言幽闇之人登昭明之位，君子明如日月，反下

藏也。昭或為照。公正無私，反見從橫。公正無私之人，反見謂從橫反

覆之志也。志愛公利，重樓䟽堂。欲在上位，行至公，樓䟽堂之榮貴也。

無私罪人，慙革貳兵。慙與傲同，備也。貳副也。謂

無私罪人，言果於去惡也。言去邪嫉惡，乃以傲備增益兵革之道，言彊盛也。道德

純備，讒口將將。將去也。言以讒言相退送，或曰：將將讀為鏘鏘，進貌。仁

人絀約，教暴擅彊。絀退窮約。天下幽險，恐失世英。

天下幽暗凶險如此。螭龍為蝦蟇，鴟梟為鳳皇。

必恐時賢不見用也。皇，說文云：螭如龍而黃，北方謂之虵，虵，蝦蟇也。

守宮，言世俗不知善惡，螭龍之聖，反謂之反以為鳳皇也。比于見剗，孔子拘匡，昭昭乎

其知之明也，郁郁乎其遇時之不祥也，拂乎

其欲禮義之大行也，闇乎天下之晦盲也。郁郁

有文章貌，拂違也。此蓋誤耳。當為拂乎其遇時之不祥也。郁郁乎其欲禮義之大行，晦盲

言人莫皓天不復，憂無疆也。千歲必反古之

常也。皓與昊同。昊天言氣昊大也。呼昊天而

釋云：亂久必反於治，亦弟子勉學，天不忘也。

言天道福善，故曰不忘。恐弟子疑聖人共手，

時幾將矣。共讀為拱。聖人拱手，言不得用也。幾辭也。將送也。去也。言戰國之時

世事已去，不與愚以疑，願聞反辭。反辭，反覆

可復治也。猶楚詞亂曰：弟子言當時政事，既與愚

及疑惑之人，故更願以亂辭叙之也。其小

歌也。此下一章，即其反辭。故念彼遠方，何其

塞矣。遠方猶仁人絀約，暴人衍矣。衍，饒忠臣

危殆，讒人服矣。服用也。本或作讒人璇玉瑤

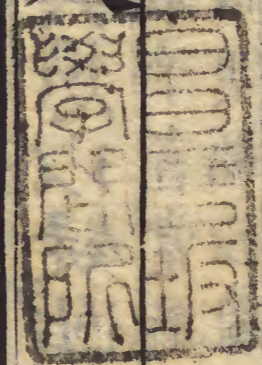
珠，不知佩也。說文云：璇，赤玉。瑤，美玉也。孔安

為佩，說文雜布與錦，不知異也。雜布，閭婣子

奢，莫之媒也。閭，婣古之美女。後語作明婣。楚

明嫫漢書音義章昭曰閭嫫梁王魏瞿之美
 女子奢當為子都鄭之美人詩曰不見子都蓋都
 字誤為奢耳後語作子都莫之嫫母刁父是
 媒言無人為之媒也嫫子于反嫫母刁父是
 之喜也嫫母醜女黃帝時也以盲為明以聾
 為聰以危為安以吉為凶嗚呼上天曷維其
 同言惑亂如此故歎而告上天曷維其同言
 何可與之同也後語作曷其與同此章即
 遺春申君
 之賦也

荀子卷第十八



寬政庚申

