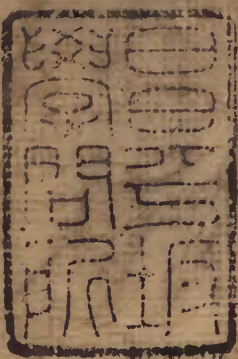


素問



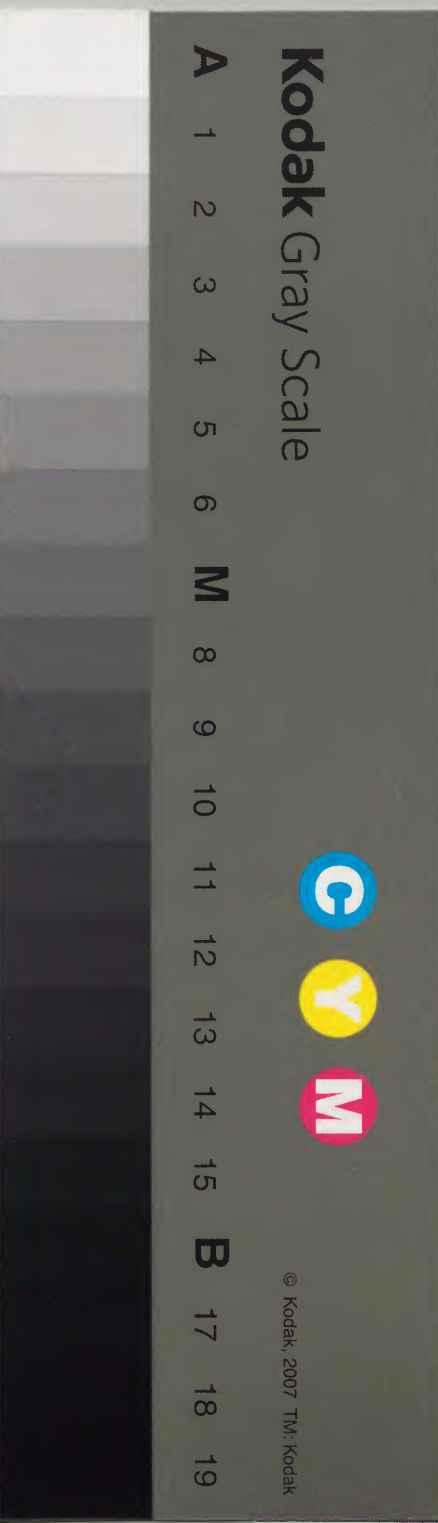
四 素問方宜論十二  
 玉板論要篇十五  
 五 脉要精微論十七  
 六 玉機真藏論十九  
 脉別論二十一  
 宣明五氣篇廿三

移精變氣論十一  
 診要經終論十六  
 平人氣象論十八  
 三部九候論二十  
 藏氣法時論廿二  
 血氣形志論廿四

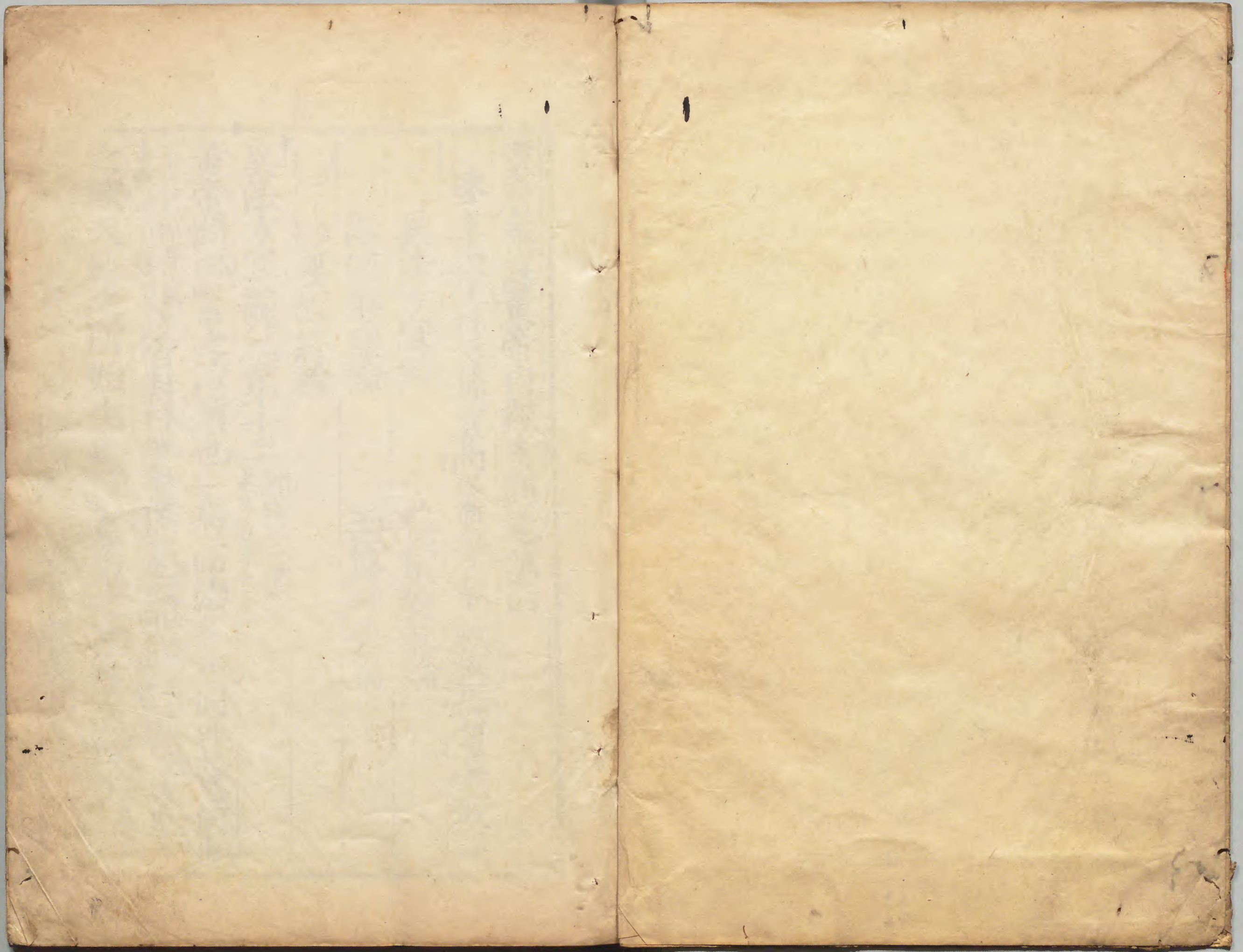
漢書門				
一	二	三	四	五
一	九	六	〇	
八	六	七	〇	
冊	架	函	號	類

庫文閣內	
內閣文庫	
番號	漢11960
冊數	8 ( 2 )
函號	300 140

四之七









重廣補注黃帝內經素問卷第四

啓享次注林億孫竒高保衡等奉敕校正非重改誤

異法方宜論

移精變氣論

湯液醪醴論

玉板論要篇

診要經終論

異法方宜論篇第十二

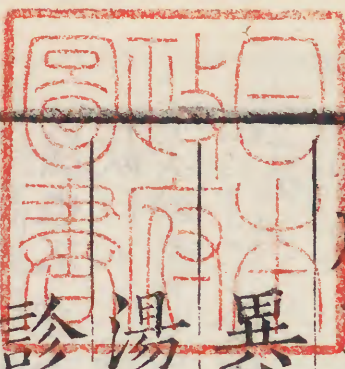
新校正云按全元起本在第九卷

黃帝問曰醫之治病也一病而治各不同皆愈何也

不同謂鍼石灸炳毒藥道寸引按躡也岐伯對曰地勢使然也謂法天地生長收藏及高下燥濕之勢故東方

之域天地之所始生也法春氣也魚鹽之地海濱傍水魚鹽之地

利也濱水際也隨業近之其民食魚而嗜鹹皆安其處美其食曲其利故居安恣其



月經曰...



味故 魚者使人熱中鹽者勝血魚發瘡則熱中之位口故其民皆

黑色踈理其病皆為癰瘍血弱而熱故其治宜砭石砭石謂

鐵也山海經曰高氏之山有石如玉可以故砭石者亦從東方來東人

之西方者金玉之域沙石之處天地之所收引也法秋氣也引

其民陵居而多風水土剛強居室如陵故曰陵居金氣肅殺故水

地高民居高陵故多其民不衣而褐薦其民華食而脂肥不衣

故曰不衣褐謂毛布也薦謂細草也華謂鮮故邪不能傷其形體其

病生於內水土剛強飲食脂肥膚腠閉封血氣充實故邪不能傷也內謂

當作思已且陰陽其治宜毒藥能攻其病則謂之毒藥以其血氣盛肌肉

藥謂草木蟲魚鳥獸故毒藥者亦從西方來西人方術北方者天

地所閉藏之域也其地高陵居風寒冰冽法冬其民樂

野處而乳食藏寒生滿病水寒冰冽故生病於藏寒也其治宜

灸炳謂之火艾燒灼故灸炳者亦從北方來北人正南方者天地

所長養陽之所盛處也其地下水土弱雲霧露之所聚

也法夏氣也地下則水流歸其民嗜酸而食胘言其所食不芬香新

也故其民皆緻理而赤色其病攣痺酸味收斂故人皆肉理密緻

熱氣內薄故其治宜微鍼微細小也細小之故九鍼者亦從南方

來南人盛中央者其地平以濕天地所以生萬物也衆法土

用故生物衆然東方海南方下西方北方高其民食雜而不勞四方輻

中央之地平以濕則地形斯異生病殊焉故其病多痿厥寒熱濕氣在下故多病痿弱氣逆及

豎心方亦無  
滿字



濕氣感則害皮肉筋脉居近於濕故爾

其治宜導引按蹻

道引謂搖筋骨動支節按謂抑按皮肉蹻謂捷舉手足故

導引按蹻者亦從中央出也

中人用為養神調氣之正道也

故聖人雜合以治各得其所宜

隨方而用各得其宜唯聖人法乃能然矣

故治所以異而病皆

達性懷故然

愈者得病之情知治之大體也

移精變氣論篇第十三

黃帝問曰余聞古之治病惟其移精變氣可祝由而

已今世治病毒藥治其內鍼石治其外或愈或不愈

何也

移謂移易變謂變改皆使邪不傷正精神復強而內守也生氣通天論曰聖人傳精神服天氣上古天真論曰精神內守病安從來歧

伯對曰往古人居禽獸之間動作以避寒陰居以避暑內無眷慕之累外無伸官之形

之世邪不能深入也故毒藥不能治其內鍼石不能

治其外故可移精祝由而已

古者巢居穴處夕隱朝游禽獸之間斷可知矣然動躁陽盛故身熱足以禦寒涼氣生寒故陰居可以避暑矣夫志捐思想則內無眷慕之累心亡願欲故外無伸官之形靜保天真自無邪勝是以移精變氣無假毒藥祝說病由不

勞鍼石而新校正本當今之世不然

苦形傷其外又失四時之從逆寒暑之宜賊風數至

虛邪朝夕內至五藏骨髓外傷空竅肌膚所以小病

必甚大病必死故祝由不能已也帝曰善余欲臨病

人觀死生決嫌疑欲知其要如日月光可得聞乎歧

伯曰色脉者上帝之所貴也先師之所傳也

上帝謂上古之帝先師謂

歧伯祖世之師儻貸季也

上古使儻貸季理色脉而通神明合之金木

別本與當字

內經曰

三

五



水火土四時八風六合不離其常

先師以色白脉毛而合金應秋以色青脉弦而合木應春

以色黑脉石而合水應冬以色赤脉洪而合火應夏以色黃脉代而合土應長夏及四季然以是色脉下合五行之休王上副四時之往來故六合之間八風鼓圻不離常候盡可與期何者以見其變化而知之也故下文曰變化相移以觀其妙以知其要

欲知其要則色脉是矣

言所以知四時五行之氣變化相移之要妙者何以色脉故也

色以應

日脉以應月常求其要則其要也

言脉應月色應日者占候之期準也常求色脉之差忒是

則平人之診要也

夫色之變化以應四時之脉此上帝之所貴以

合於神明也所以遠死而近生

觀色脉之臧否曉死生之徵兆故能常遠於死而近於生也

生道以長命曰聖王

上帝聞道勤而行之生道以長隄聖王乃爾而常用也

中古之治病

至而治之湯液十日以去八風五痺之病

八風謂八方之風五痺謂皮肉

筋骨脉之痺也靈樞經曰風從東方來名曰嬰兒風其傷人也外在筋細內舍於肝風從東南來者名曰弱風其傷人也外在於肌內舍於胃風從南方來名

曰大弱風其傷人也外在於脉內舍於心風從西南來名曰謀風其傷人也外在於肉內舍於脾風從西方來名曰剛風其傷人也外在於皮內舍於肺風從

西北來名曰折風其傷人也外在於手太陽之脉內舍於小腸風從北方來名曰大剛風其傷人也外在於骨內舍於腎風從東北來名曰凶風其傷人也外

在於掖脇內舍於大腸又痺論曰以春甲乙傷於風者為筋痺以夏丙丁傷於風者為脉痺以秋庚辛傷於風者為皮痺以冬壬癸傷於風者為骨痺以至陰

遇此者為肉痺是所謂八風五痺之病也新校正云按此注引痺論今經中

痺論不如此當云風論曰以春甲乙傷於風者為肝風以夏丙丁傷於風者為

心風季夏戊己傷於邪者為脾風以秋庚辛中於邪者為肺風以冬壬癸中於邪者為腎風痺論曰風寒濕三氣雜至合而為痺以冬遇此者為骨痺以春遇

此者為筋痺以夏遇此者為脉痺以至陰遇此者為肌痺以秋遇此者為皮痺十日不已治以草蘇草荜

草蘇謂藥前也草荜謂草根也枝謂莖也言以

之枝本末為助標本已得邪氣乃服

諸藥根苗合成其煎俾相佐助而以服之凡藥有用根者有用莖者有用枝者有用華實者有用根莖枝華實者湯液不去則盡用之故云本末為助也標本

已得邪氣乃服者言工人與病主療相應則邪氣率服而隨時順也湯液醪醴論曰病為本工為標標本不得邪氣不服此之謂主療不相應也或謂取標本論末云鍼也新校正云按全元起本又云得其標本邪氣乃散矣暮世之治病也則不然治不本



四時不知日月不審逆從

四時之氣各有所在不本其處而即妄攻是反古也四時刺逆從論曰春氣在

經脈夏氣在孫絡長夏氣在肌肉秋氣在皮膚冬氣在骨髓工當各隨所在而辟伏其邪爾不知日月者謂日有寒溫明暗月有空滿虧盈也八正神明論曰凡刺之法必候日月星辰四時八正之氣氣定乃刺之是故天溫日明則人血淖液而衛氣浮故血易寫氣易行天寒日陰則人血凝泣而衛氣沈月始生則血氣始精衛氣始行月郭滿則血氣盛肌肉堅月郭空則肌肉減經絡虛衛氣去形獨居是以因天時而調血氣也是故天寒無刺天溫無疑月生無寫月滿無補月郭空無治是謂得時而調之因天之序盛虛之時移光定位正立而待之故曰月生而寫是謂藏虛月滿而補血氣盈溢絡有留血命曰重實月郭空而治是謂亂經陰陽相錯真邪不別沈以留止外虛內亂淫邪乃起此之謂也不審逆從者謂不審量其病可治與不可治故下文曰

成乃欲微鍼治其外湯液治其內

言心意粗略不精審也

粗工兇兇

以為可攻故病未已新病復起

粗謂粗略也兇兇謂不料事宜之可否也何以言之假令飢人

形氣羸劣食令極飽能不霍乎豈其與食而為惡邪蓋為失時復過節也非病逆鍼石湯液失時過節則其害反增矣 新校正云按別本霍一作霍帝

曰願聞要道岐伯曰治之要極無失色脉用之不惑

治之大則

或謂惑亂則謂法則也言色脉之應昭然不欺但順用而不亂紀綱則治病審當之大法也

逆從到行

標本不得亡神失國

逆從到行謂反順為逆標本不得謂工病失宜也以反理到行所為非順豈唯治人而神氣受

害若使之輔佐君主亦令國祚不保康寧矣

去故就新乃得真人

標本不得工病失宜則當去故逆理之人就新

明悟之士乃得至真精曉之人以全已也

帝曰余聞其要於夫子矣夫子言不離

色脉此余之所知也岐伯曰治之極於一帝曰何謂

一岐伯曰一者因得之

因問而得之也

帝曰奈何岐伯曰閉戶塞

牖繫之病者數問其情以從其意

問其所欲而察是非也

得神者昌

失神者亡帝曰善

湯液醪醴論篇第十四

新校正云按全元起本在第五卷

黃帝問曰為五穀湯液及醪醴奈何

液謂清液醪醴謂酒之屬也

岐伯對



之別本係以

故能至完伐取得時  
八字別本世

曰必以稻米炊之稻薪稻米者完稻薪者堅

堅謂資其堅勁  
完謂取其完全

完全則備清陰堅勁  
則氣迅疾而効速也

帝曰何以然

言何以能  
完堅邪

岐伯曰此得天地之

和膏下之宜故能至完伐取得時故能至堅也

夫稻者  
生於陰

水之精首戴天陽之氣二者和合然乃化成故云得天地之和而  
能至完秋氣勁劫霜露凝結稻以冬採故云伐取得時而能至堅

帝曰上古

聖人作湯液醪醴為而不用何也岐伯曰自古聖人

之作湯液醪醴者以為備耳

言聖人慈念生靈先防萌  
漸陳其法制以備不虞耳

夫上

古作湯液故為而弗服也

聖人不治已病治未病  
故但為備用而不服也

中古之世道

德稍衰邪氣時至服之萬全

雖道德稍衰邪氣時至以  
心猶近道故服用萬全也

帝曰

今之世不必已何也

言不必如中  
古之世何也

岐伯曰當今之世必齊

毒藥攻其中鏡石鍼艾治其外也

言法本於  
往古也

帝曰形弊血

盡而功不立者何岐伯曰神不使也帝曰何謂神不

使岐伯曰鍼石道也

言神不能使鍼石之妙用也  
何者志意違背於師示也

精神不進志

意不洽故病不可愈

動離於道耗散天真故爾  
起本云精神進志意定於病可愈太素云精神

新校正云按全元

越志意散故  
病不可愈

今精壞神去榮衛不可復收何者嗜欲無窮

而憂患不止精氣施壞榮衛除故神去之而病不

愈也

精神者生之源榮衛者氣之主氣主不  
輔生源復消神不內居病何能愈哉

帝曰夫病之始生也

極微極精必先入結於皮膚今良工皆稱曰病成名

曰逆則鍼石不能治良藥不能及也今良工皆得其

法守其數親戚兄弟遠近音聲日聞於耳五色日見

於目而病不愈者亦何暇不早乎

新校正云按列  
本服一作謂

岐伯曰



病為本工為標標本不得邪氣不服此之謂也言醫與病不相

得也然工人或親戚兄弟誤明情疑勿用工先備識不謂知方鍼艾之妙靡容藥石之攻匪預如是則道雖昭著萬舉萬全病不許治故吳為瘡五藏別論曰

拘於鬼神者不可與言至德惡於鍼石者不可與言至巧病不許治者病必不治治之無功此皆謂工病不相得邪氣不宿服也豈惟鍼艾之有惡哉藥石亦有之矣

新校正云按移精變氣論曰標本已得邪氣乃服帝曰其有不從毫毛而生五藏

陽以竭也新校正云按全元起本及太素陽作傷義亦通津液充郭其魄獨居孤精

於內氣耗於外形不可與衣相保此四極急而動中

是氣拒於內而形施於外治之奈何不從毫毛言生於內也陰氣內盛陽氣竭絕可

得入於腹中故言五藏陽以竭也津液者水也充滿也郭皮也陰格於中水氣脹滿上攻於肺肺氣孤危魄者肺神腎為水害子不救母故云其魄獨居也大

陰精損削於內陽氣耗滅於外則三焦閉溢水道不通水滯皮膚身體否腫故云形不可與衣相保也凡此之類皆四支脈數急而內鼓動於肺中也下動者謂氣急而效也言如是者皆水氣格拒於腹膜之內浮腫也張於身形之外欲

精標本其可得乎四極言四末則四支也左傳曰風淫末末亦靈樞經曰陽受氣

於四末新校正云詳形施於外施字疑誤岐伯曰平治於權衡去宛陳莖新校正云按本素莖作莖

微動四極溫衣繆刺其處以復其形開鬼門潔淨府

精以時服五陽已布踈滌五藏故精自生形自盛骨

肉相保巨氣乃平平治權衡謂察脈浮沈也脈浮為在表脈沈為在裏在裏者泄之在外者汗之故下次云開鬼門潔淨府

也去宛陳莖謂去積久之水物猶如草莖之不可以留於身中也全本作草莖微動四極謂微動四支令陽氣漸以宣行故又曰溫衣也經脈滿則絡脈溢絡

脈溢則繆刺之以調其絡脈使形容如舊而不腫故云繆刺其處以復其形也開鬼門是啓玄府遺氣也五陽是五藏之陽氣也潔淨府謂寫膀胱水去也脈

和則五精之氣以時賓服於腎藏也然五藏之陽漸而宣布五藏之外氣穰復除也如是故精髓自生形肉自盛藏府既和則骨肉之氣更相保抱大經脈氣

然乃平復爾帝曰善

玉版論要篇第十五新校正云按全元起本在第二卷

黃帝問曰余聞揆度奇恒所指不同用之奈何岐伯



對曰揆度者度病之淺深也奇恒者言奇病也請言  
道之至數五色脉變揆度奇恒道在於一一謂色脉之應也知色脉之應

則可以揆度奇恒矣新教神轉不回則不轉乃失其機血

正云按全元起本請作謂者神氣也八正神明論曰血氣者人之神不可不謹養也夫血氣應順四時遞

遷因王循環五氣無相奪論是則神轉不回也回謂却行也然血氣隨王不合

却行却行則反常反常則回而不轉也回而不轉乃失生氣之機矣何以明之

夫木衰則火王火衰則土王土衰則金王金衰則水王水衰則木王終而復始

循環此之謂神轉不回也若木衰水王水衰金王金衰土王土衰至數之要

追近以微言五色五脉變化之要道著之玉版命曰合玉機玉機

也言以此回轉之要旨若之玉版合同於玉機論文也新容色見上下

校正云詳道之至數至此與玉機真藏論文相重注頗不同左右各在其要

也除藏率如此例所見皆在明堂上下左右要察候處其色見淺者湯液主治十日

故云各在其要新校正云按全元起其見深者必齊主治二十一日已

本容作容視色之法具甲乙經中其見大深者醪酒主治百日已

病深甚色大面脫不治

色見大深兼之失惡百目盡色色不天面不脫治之百日盡可已新校正

面肉又脫不可治也脉短氣絕死脉短已虛加之漸絕病溫虛甚死

甚虛而病溫溫氣色見上下左右各在其要上為逆下為從

色見於上者傷女子右為逆左為從男子左為逆右為從

神之兆也故逆易重陽死重陰死女子色見於左男

左為陽故男子右為從而左為逆陰陽反他新校正云按陰陽應

右為陰故女子右為逆而左為從在權衡相奪奇恒事也揆度事也權衡相奪謂陰陽二氣不得

易也男子色見於左是曰重陽女子色搏脉痺癢寒熱之交脉擊搏於手而病癢痺交擊癢

見於右是曰重陰氣極則反故皆死也當揆度其氣隨者皆寒熱之氣交合所為非邪

忘與云按方脈家  
論云陽從左陰從  
右蓋男子之血氣  
從左旋女子之血  
氣從右轉是以男  
子之色見于右而  
從左散者順也女  
子之色見于左而  
從右散者順也  
○張云陰陽反作  
者奇恒事也權衡  
相奪者揆度事也



張云孤者孤陰孤陽也孤陽者洪大之種陰氣必向孤陰者微弱之種陽氣必向孤陰為消氣虛泄為奪血

氣虛實之脈孤為消氣虛泄為奪血夫脈有表無裏有裏無表比日曰孤亡之氣也若有表有裏而氣不足者皆曰虛衰之氣也孤為逆虛為從孤無所依故曰逆行奇恒之法以太陰始凡揆度奇恒之法先以氣口太陰之脈定四時之正氣然後度量奇恒之氣也行所不勝曰逆逆則

死木見金脈金見火脈火見水脈水見土脈土見木脈行所勝曰從從則活木見水脈水見火脈火見金脈金見土脈土見木脈八風四時之勝終而復始以不越於五行故雖相不復可數論要畢矣過謂遍也然逆行一過遍於

診要經終論篇第十六新校正云按全元起本在第二卷黃帝問曰診要何如岐伯對曰正月二月天氣始方

地氣始發人氣在肝方正也言天地氣正發生其萬物也木治東方王七十二日猶當三月節後一十二日是木之

用事以月而取則正三月四月天氣正方地氣定發人氣在

脾天氣正方以陽氣明盛地氣定發為萬物華而欲實也然季終去奇而王土又生於丙故人氣在脾五月六月天氣盛

地氣高人氣在頭天陽赫盛地焰高外故言天氣盛地氣高火性炎上故人氣在頭也七月八月陰

氣始殺人氣在肺七月三陰支生八月陰始去開殺故云陰氣始殺也然陰氣肅殺類合於金肺象金故人氣在肺也九

月十月陰氣始冰地氣始閉人氣在心陰氣始疑地氣始閉隨陽而入故人氣在心

心十一月十二月冰復地氣合人氣在腎陽氣深復故氣在腎也夫氣之變也故發

生於木長茂於土盛高而上肅殺於金避寒於火伏藏於水斯皆隨順陰陽氣之外沈也五藏生成論曰五藏之象可以類推此之謂氣類也故春

刺散俞及與分理血出而止散俞謂開穴分理謂肌肉分理新

經脈此散俞即經脈之俞也又甚者傳氣間者環也辨疾氣之間甚也傳謂相傳環

謂循環也相傳則傳所不勝循環則周迴於五氣也新校正云按太素環也作環已夏刺絡俞見血而止盡

五氣也新校正云按太素環也作環已

夏刺絡俞見血而止盡

夏刺絡俞見血而止盡

夏刺絡俞見血而止盡

夏刺絡俞見血而止盡

夏刺絡俞見血而止盡

夏刺絡俞見血而止盡



氣閉環痛病必下

盡氣謂出血而盡下所病脈盛邪之氣也邪氣盡已穴俞閉密則經脈循環而痛病之氣必下去矣

以陽氣大盛故為是法刺之

新校正云按四時刺逆從論云夏取盛經分腠秋刺皮膚

循理上下同法神變而止

謂足脈神變謂脈氣變易與未刺時異也脈者神之用故爾言之

也脈者神之用故爾言之

新校正云按四時刺逆從論云秋氣在皮膚義與此合又水熱穴論云取俞以寫陰邪取合以虛陽邪皇甫士安云是始秋之治

冬刺俞竅於分理甚者直下間者散下

直下謂直兩下之散下謂散布

下之

新校正云按四時刺逆從論云冬氣在骨髓此俞竅即骨髓之俞竅也又水熱穴論云冬取井榮皇甫士安云是末冬之治變也

春夏秋

冬各有所刺法其所在春刺夏分脈亂氣微入淫骨

髓病不能愈令人不嗜食又且少氣

心主脈故脈亂氣微水受氣於夏腎主骨故下

淫於骨髓也心火微則胃土不足故不嗜食而少氣也

新校正云按四時刺逆從論云春刺絡脈血氣外溢令人少氣

癢逆氣環為欬嗽病不愈令人時驚又且哭

木受氣於秋肝主筋故刺

秋分則筋攣也若氣逆環則為欬嗽肝主筋故時驚肺主氣故氣逆又且哭也

新校正云按四時刺逆從論云春刺肌肉血氣環逆令人上氣也

冬分邪氣著藏令人脹病不愈又且欲言語

冬主陽氣伏藏故邪氣著

藏腎實則脹故刺冬分則令人脹也火受氣於冬心主言故欲言語也

新校正云按四時刺逆從論云春刺筋骨血氣內著令人腹脹

病不愈令人解墮

肝養筋肝氣不足故筋力解墮

刺秋分病不愈令人心欲無言惕惕如人將捕之

傷秋分則肝木虛故恐如人將捕之肝不足故欲無言而後恐也

新校正云按四時刺逆從論云夏刺冬分

病不愈令人少氣時欲怒

夏傷於腎肝肺教之志內不足故令人少氣

上逆令人善怒秋刺春分病不已令人惕然欲有所為起而

忘之

肝虛故也刺不當也

新校正云按四時刺逆從論云秋刺經脈血氣上逆令人善忘

益嗜卧又且善寢

心氣少則脾氣孤故令嗜卧心主寢神為之故也善寢

新校正云按四時刺逆從論云秋刺絡脈氣不外行令



人動 秋刺冬分病不已令人洒洒時寒陰氣上干故時寒也洒洒

刺逆從論云秋刺筋 冬刺春分病不已令人欲卧不能眠而有

見肝氣少故令欲卧不能眠肝主目故眠而如見有物之形狀也冬刺夏分病

不愈氣上發為諸痺泄脈氣故也新校正去按四時刺逆冬刺秋分

病不已令人善渴肺氣不足故發渴新校正去按四時刺九刺胃腹者

必避五藏心肺在膈上腎肝在膈下脾象土而居中故刺胃腹必避之五藏者中

心者環死氣行如環之一周則死也正謂周十二辰也新校正去按刺禁論云二

日死其動為語四死其動為噫四時刺逆從論同此經關刺中肝死日刺禁論云中腎

者七日死水成數六水數畢當至七日而死云十日死字之誤也新校正云

中肺者五日死金生數四金數畢當至五日而死云十日死字之誤也新校正云

論云中肺三日死其動為效四時刺逆從論同王注四時 中鬲者皆為傷

刺逆從論云此三論皆歧伯之言而不同者傳之誤也 中其病雖愈不過一歲必死

刺避五藏者知逆從也所謂從者鬲與脾腎之處不

知者反之腎著於脊脾藏居中鬲連於脇刺胃腹者必以布敷

著之乃從單布上刺形定則不誤中於五藏也新校刺之不愈

復刺要以氣至為効也鍼經曰刺之氣不至无刺鍼必肅肅謂靜肅

刺腫搖鍼以出大經刺勿搖經氣不此刺之道也帝曰

願聞十二經脉之終奈何終謂歧伯曰太陽之脉其終

也戴眼反折瘈瘲其色白絕汗乃出出則死矣戴眼謂

而仰視也然足太陽脉起於目內眥上額交巔上從巔入絡腦還出別下項循 肩膊內俠脊抵腰中其支別者下循足至小指外側手太陽脉起於手小指之



端循臂上肩入缺盆其支別者上頰至目內眥抵足太陽  
經作斜絡於頤 又其支別者從缺盆循頤上頰至目外眥 新校正云按甲乙

乙經外作兌故戴眼反折痠瘕色白絕汗乃出也絕汗謂  
汗暴出如珠而不流旋復乾也太陽極則汗出故出則死 少陽終者耳

龍耳百節皆縱目累絕系絕系一日半死其死也色先

青白乃死矣 足少陽脉起於目銳眥上抵頭角下耳後其支別者從耳  
後入耳中出走耳前手少陽脉其支別者從耳後亦入耳

中出走耳前故終則耳聾目累絕系也少陽主骨故氣終則百  
節縱緩色青白者金未相薄也故見死矣聚謂直視如鷲貌 陽明終者口

目動作善驚妄言色黃其上下經盛不仁則終矣 足

明脉起於鼻交頰中下循鼻外入上齒縫中還出俠口環唇下交承漿却循頤  
後下廉出大迎循頰車土耳前過客主人循髮際至額鬣其支別者從大迎前

下入迎循喉嚨入缺盆下鬲手陽明脉起於手循臂至肩出於柱骨之會上  
下入缺盆絡肺其支別者從缺盆上項貫頰下入齒中還出俠口交人中左之

右右之左上也俠鼻說抵足陽明 新校正云按甲乙經軌作孔无抵足陽明四  
字故終則口目動作也口目動作謂目眈眈而鼓頰也胃病則惡人與火聞木

音則惕然而驚又罵詈罵詈而不避親疎故善驚妄言也黃者土色上謂手脉  
下謂足脉也經盛謂面目頰頰足踞腕皆躁盛而動也不仁謂不知善惡知

是者皆氣竭之  
徵也故終矣 少陰終者面黑齒長而垢腹脹閉上下不

通而終矣 手少陰氣絕則血不流足少陰氣絕則骨不栗骨硬則斷上宣  
故齒長而積垢汗血壞則皮色死故面色如漆而不赤也足少

陰脉從腎上貫肝鬲入肺中手少陰脉起於心中出屬心系下鬲絡小腹故其  
終則腹脹閉上下不通也 新校正云詳王注云骨不栗骨硬按難經及甲乙

經云骨不濡則肉弗能著當骨不濡 太陰終者腹脹閉不得息  
手少陰脉絡小腹甲乙經作脛絡小腸

善噫善嘔 足太陰脉行從股內前廉入腹屬脾絡胃上鬲手太陰脉起於  
中焦下絡大腸還循胃口上鬲屬肺故終則如是也靈樞經曰

足太陰之脉動則病 嘔則逆逆則面赤 嘔則氣逆故面赤 新校正云  
食則嘔腹脹善噫也 按靈樞經作善噫噫則嘔嘔則

逆 不逆則上下不通不通則面黑皮毛焦而終矣 嘔則上  
面赤不嘔則下已閉上復不通心氣外燔故皮毛焦而終矣何者足太陰

脉支別者復從胃別上鬲注心中由是則皮毛焦乃心氣外燔而生也 厥陰

終者中熱嗌乾善溺心煩甚則舌卷如上縮而終矣

足厥陰絡循脛上臍結於莖其正經入毛中下過陰器上抵小腹俠胃上循喉  
嚨之後入頭頰手厥陰脉起於胃中出屬心包故終則中熱嗌乾善溺心煩矣



靈樞經曰肝者筋之合也筋者聚於陰器而脈絡於舌本故其則舌卷如上此  
縮也又以厥陰之脈過陰器故爾新校正云按甲乙經臯作罽過作環  
十二經之所敗也手三陰三陽足三陰三陽則十二經也敗謂氣終盡而敗壞也  
新校正云詳十二經又出靈樞經與素問

重今本有

### 重廣補注黃帝內經素問卷第四

異法方宜論躄巨嬌切砭普廉切緻直利切標必堯切移精變氣論

芟古哀切湯液醪醴論音勞莖音剗滌音迪穢音畏玉版論度徒各切寢

必益切診要經終論古堯切癢音縱臬音瓊睽音閃跗音閉

### 重廣補注黃帝內經素問卷第五

啓幸次注林億孫奇高保衡等奉敕校正孫兆重改誤

#### 脉要精微論 平人氣象論

脉要精微論篇第十七新校正去按全元起本在第六卷

黃帝問曰診法何如岐伯對曰診法常以平旦陰氣

未動陽氣未散飲食未進經脉未盛絡脉調勻氣血

未亂故乃可診有過之脉動謂動而降卑散謂散布而出也過謂異於常候也  
新校正云按脉經及千金方有過之脉作過此非也王注陰氣未動謂動而降卑按金匱真言論云平旦至日中天之陽陽中之陽也則平旦為一日之中純陽之時陰氣未動耳何有降甲

切脉動靜而視精明察五色觀五藏有餘不足

六府強弱形之盛衰以此參伍決死生之分切謂以指切近於脉也精



明末名也在明堂左右兩目內皆也以近於目故曰精明言以形氣盛衰  
脉之多少視精明之間氣色觀藏府不足有餘參其類伍以決死生之分 夫

脉者血之府也 府聚也言血之多少皆聚見於經脉之中也故刺志  
也 **長則氣治短則氣病數則煩心大則病進** 夫脉長為氣和  
故病數急為熱故煩心大為邪盛故病進也長脉者往來  
長短脉者往來短數脉者往來急速大脉者往來滿大也 **上盛則氣高** 新  
正云按全元起本高作高 **下盛則氣脹代則氣衰細則氣少** 新校正云按  
則心痛 上謂寸口下謂尺中盛謂盛滿代脉者動而中止不能  
起本高作高 **下盛則氣脹代則氣衰細則氣少** 太素細作滑 **瀉**

如涌泉病進而色弊絲絲其去如弦絕死 渾渾言脉氣濁  
脉來弦而大實而長也如涌泉者言脉汨汨但出而不返也絲言微微似有  
而不甚應手也如弦絕者言脉卒斷如弦之絕去也若病候日進而色弊惡如  
此之脉皆必死也 新校正云按甲乙經及脉經作渾渾 夫精明者  
革革至如涌泉病進而色弊弊綽綽其去如弦絕者死 夫精明者  
氣之華也 五氣之精華者上見為五色變化於精明之間也六節藏象論  
曰天食人以五氣五氣入鼻藏於心肺上使五色脩明此則明

察五 赤欲如白裹朱不欲如赭白欲如鶩羽不欲如鹽  
色也 新校正云按甲乙經作白欲如白 青欲如蒼壁之澤不欲如藍  
壁之澤不欲如望太素兩出之 黃欲如羅裏雄黃不欲如黃土黑欲如重漆色不欲  
如地蒼 新校正云按甲乙經作炭色 五色精微象見矣其壽不久也 赭色  
藍色黃土色地蒼色見者皆 夫精明者所以視萬物別白黑審  
精微之敗象故其壽不久

短長以長為短以白為黑如是則精衰矣 誠其誤也夫如  
乃誤 五藏者中之守也 身形之中五神安守之所也此則明觀五藏  
也 新校正云按甲乙經及太素守作府 中  
盛藏滿氣勝傷恐者聲如從室中言是中氣之濕也  
中謂腹中盛謂氣盛藏謂肺藏氣勝謂勝於呼吸而喘息變易也夫腹中氣盛  
肺藏充滿氣勝息變喜傷於恐言聲不發如在室中者皆腹中有濕氣乃爾也

言而微終日乃復言者此奪氣也 君言音微細聲斷不續 衣  
甚奪其氣乃如是也

宋級脉經作常沉本脉  
經作綿

脉狂地倉作炭



被不斂言語善惡不避親疎者此神明之亂也倉廩

不藏者是門戶不要也倉廩謂脾胃門戶謂魄門靈蘭秘典論曰脾胃者倉廩之官也五藏別論曰魄門亦為五

藏使水穀不得久藏也魄水泉謂前陰門則肛門也要謂禁要

得守者生失守者死夫如是倉廩不藏氣勝傷恐衣被不斂水泉不止者皆神氣得居而守則生失其所守則死也

夫何以知神氣之不守耶衣被不斂言語善惡不避親疎則亂之證也亂甚則不守於藏也

夫五藏者身之強也夫五藏者身之強也

昔者胃中之府皆曲肩隨府將壞矣腰者腎之府轉

搖不能腎將憊矣膝者筋之府屈伸不能行則僂附

筋將憊矣骨者髓之府不能久立行則

振掉骨將憊矣皆以所居所由而為之府也得強則生失強則死強謂中氣強固

五藏與本作五府是

肩隨字字獨作肩重

岐伯以下三十九字他篇之錯詞

甲乙無異字

以鎮守也岐伯曰新校正云詳此岐伯曰前无問反四時者有餘為精不足為消

應太過不足為精應不足有餘為消陰陽不相應病

名曰關格廣陳其脈應也夫反四時者諸不足皆為血氣消損諸有餘皆為邪氣勝精也陰陽之氣不相應合不得相管故曰關格也

帝曰脉其四時動柰何知病之所在柰何知病之所

變柰何知病乍在內柰何知病乍在外柰何請問此

五者可得聞乎言欲順四時及陰陽相應之狀候也岐伯曰新校正云詳此對與問不甚相應脉四時動病

之所在病之所變按文頗對病在內在外之說後文殊不相當請言其與天運轉大也指可見陰陽之運轉以明

陰陽之不可見也萬物之外六合之內天地之變陰陽之應彼春

之暖為夏之暑彼秋之忿為冬之怒四變之動脉與

之上下六合謂四方上下也春暖為夏暑言陽生而至盛秋忿而冬怒言陰少而之壯也忿一為急言秋氣勁急也新校正云按全元起注本

內經五

三

目本



暖作以春應中規春脈弱輕虛而滑如規之象中外皆然故以春應中規夏應中矩夏脈洪大兼之滑數

如矩之象可正平秋應中衡秋脈浮毛輕瀋而散如秤衡之象高下必平故以秋應中衡冬應中權冬脈如石兼沉而滑如秤權之象下遠於衡故以冬應中權也以秋中衡冬中權者言脈之高下異處如此兩此則隨陰陽之氣故有斯四應不同也

故冬至四十五日陽氣微上陰氣微下夏至四十五日陰氣微上陽氣微下陰陽有時與脈為期期而相

失知脈所分分之有期故知死時察陰陽升降之準則知經脈遞遷之象審氣候遞遷

之失則知氣血分合之期分期不差故知人死之時節微妙在脈不可不察察之有紀從

陰陽始推陰陽升降精微妙用皆在經脈之氣候是始之有經從五

行生生之有度四時為宜言始所以知有經脈之察候司應者何哉蓋從五行衰王而為準度也徵求太過不及之形診皆以應四時者為生氣補寫勿失與天地如一有餘所宜也 新校正云按太素宜作數

始之以下甲乙無

之不足者補之是則應天地之常道也然天地之道損有餘而得補不足是法天地之道也寫補之宜工切審之其治氣亦然得一之情

以知死生曉天地之道補寫不差既得一情亦可知生死之準的是故聲合五音色合五

行脈合陰陽聲表官商角徵羽故合五音色見青黃赤白黑故合五行脈彰寒暑之休王故合陰陽之氣也是知陰盛

則夢涉大水恐懼陰為水故夢涉水而恐懼也陽盛則夢大火

燔灼陽為火故夢大火而燔灼也陰陽俱盛則夢相殺毀傷亦類

之氣象也上盛則夢飛下盛則夢墮氣上則夢上故飛氣下則夢下故墮甚飽則夢

予內有甚飢則夢取內不肝氣盛則夢怒肝在志肺氣盛

則夢哭肺聲哀故為哭新校正云許是知陰盛則夢涉大水恐懼至此

蟲多則夢聚眾身中短蟲多長蟲多則夢相擊毀傷長蟲動則

內不安內不安則神躁擾故夢是矣新校正是故持脈有道虛靜

云詳此二句亦不當出此應他經脫簡文也

是知以下七十七字他篇之錯簡甲乙無是知以下七十六字

甲乙接下是故持脈云



為保前明脉應此舉持脉所由也然持脉之道必虛其心靜其志乃保定盈虛而不失新校正云按甲乙經保作寶

魚之遊在波雖出猶未全浮夏日在膚泛泛乎萬物有餘陽氣大盛春日浮如

秋日下膚蟄蟲將去隨陽氣之漸降故曰下膚何

冬自在骨蟄蟲周密君子居室在骨言脉深沈也蟄蟲周密言陽氣伏藏君子居室此人

故曰知內者按而紀之知內者謂知脉氣也知外者終而始

之知外者謂知色象故以五色終而復始此六者持脉之大法見是六者然後可以知脉之遷變也新校正

云詳此前對帝問脉其四時動奈何之事心脉搏堅而長當病舌卷不能言搏謂搏擊於手

也諸脉搏堅而長者皆為勞心而藏脉氣虛極也心手少陰脉從心系上俠咽喉故令舌卷短而不能言也

其奕而散者當消環自已諸脉環散皆為氣實血虛也消謂消散環謂環周言其經氣如環之周當其火王自消散也新校正云按甲乙經環作

肺脉搏堅而長當病唾血肺虛極則絡逆絡逆則血泄故唾出也其奕而散者

當病灌汗至今不復散發也汗泄立府津液奔湊寒水灌洗皮膚汗藏因灌汗藏故言灌汗至今不復

散發也灌謂灌滿盛暑多為此也新校正云詳下文諸藏各言色而心脉二藏不言色者疑闕文也

肝脉搏堅而長色不青當病墜若搏因血在脅下令人喘逆諸脉見本經之氣而色不應者皆非病從内生是外病來勝也夫肝藏之脉端直以長故言曰色不青當病墜

若搏也肝主兩脇故曰因血在脇下也肝厥陰脉布脇肋循喉嚨之後其支別者復從肝別貫膈上注肺今血在脇下則血氣上熏於肺故令人喘逆也

其奕而散色澤者當病溢飲

溢飲者渴暴多飲而易入肌皮腸胃之外也面色浮澤是為中濕血虛

中濕水液不消故言當病溢飲也以水飲滿溢故溢易而入肌皮腸胃之外也

胃脉搏堅而長其色赤當病折解胃虛色赤火氣牧之心象於火故色赤也胃腸

其奕而散者當病食痺痺痛也胃陽明脉其支別者從大迎前下入迎循喉嚨入缺盆下屬胃絡脾故食則痛

悶而氣不散也新校正云詳謂痺為痛義則未通脾脉搏堅而長其色黃當病少氣脾虛

吳崑龍字立本無故曰二字甲乙大法之下有也字

脉經作渴

今宋本作余脉經作漏脉經余下注云六字疑衍无也字

墜下脉經有墜字

脉經易作溢

痺下脉經有痺痛二字



脉經更下有而  
脉經斷作肝

今本本作今非

則肺無所養肺主氣故少氣也 其大而散色不澤者當病足胛腫若水狀

也 色氣浮澤為水之候色不潤澤故言若水狀也脾太陰脉自上内踝前廉上臨内循胛骨後交出厥陰之前上循膝股内前廉入腹故病足胛腫也腎

脉搏堅而長其色黃而赤者當病折腰 色氣黃赤是心脾于腎腎受客傷故腰如折也

腰為腎府故病發於中 其大而散者當病少血至今不復也 腎王水以生氣不化故當病少 帝曰 新校正云詳帝曰至以其勝 診得心脉而急

血至今不復也 此為何病病形何如歧伯曰病名心 心少腹當有形

也 心為牡藏其氣應陽今脉反寒故為病 帝曰何以言之歧伯曰心

為牡藏小腸為之使故曰少腹當有形也 少腹小腸也靈

腸者受盛之官以其受盛故形居于内也 帝曰診得胃脉病形何如歧伯曰胃脉

實則脹虛則泄 脉實者氣有餘故脹滿脉虛者氣不足故泄

成而變何謂歧伯曰風成爲寒熱 生氣通天論曰因於露風

也 痺成爲消中 痺謂濕熱也熱積於内故變爲消中也消中之證善食而

數瘦爲之消中善食而瘦乃是 厥成爲巔疾 厥謂氣逆也氣逆上而不

久風爲殭泄 胃故爲是病焉陰陽應象大論曰風氣通於肝故内應於肝

也 脉風成爲癘 經風論曰風寒客於脉而不去名曰癘風又曰癘者有榮

則癘也夫如是者皆 病之變化不可勝數 新校正云詳此對帝

曰諸癰腫筋攣骨痛此皆安生 安何也言 歧伯曰此寒氣

之腫八風之變也 八風八方之風也然癰腫者傷東南西南風之變也

筋攣骨痛者傷東北風之變也靈樞經曰風從東

方來名曰嬰兒風其傷人也外在筋經風從東南來名曰弱風其傷人也外

在於肌風從西南來名曰謀風其傷人也外在於肉風從北方來名曰大剛

風其傷人也外在於骨由此四風 帝曰治之奈何歧伯曰此四時

之變而三病乃生故下問對是也



之病以其勝治之愈也勝謂勝剋也如金勝木木勝土土勝水水勝火火勝金此則相勝也帝曰有

故病五藏發動因傷脉色各何以知其久暴至之病

乎重以色氣明前五藏堅長之脉有自病故病及因傷候也岐伯曰悉乎哉問也徵其脉小

色不奪者新病也氣乏而神猶強也徵其脉不奪其色奪者此久

病也神持而邪凌其氣也徵其脉與五色俱奪者此久病也神與氣俱衰也

徵其脉與五色俱不奪者新病也神與氣俱強也肝與腎脉並

至其色蒼赤當病毀傷不見血已見血濕若中水也

肝色蒼心色赤赤色見當脉洪腎脉見當色黑今腎脉來反見心色故而因傷而血不見也若已見血則是濕氣及水在腹中也何者以心腎脉色中外之候不相應也尺內兩傍則季脅也尺內謂尺澤之內也兩傍各謂尺之外側也季脅近腎尺主之故尺內兩傍則季脅也

尺外以候腎尺裏以候腹中尺外謂尺之外側尺裏謂尺之內側也次尺外下兩傍則季脅之分季脅

之上腎之分季脇之內則腹之分也附上左外以候肝內以候鬲肝主賁賁鬲也右外以

候胃內以候脾脾居中故以內候之胃為市故以外候之上附上右外以候肺內

以候胃中肺葉垂外故以外候之胃中主氣管故以內候之左外以候心內以候膻中

心主鬲中也膻中則氣海也嗟也新校正云詳王氏以一中為隘也疑誤前以候前後以候後上前謂布寸中下後謂寸之後背及氣管也上音上者胃喉中事也下音

下者少腹腰股膝脛足中事也上音上至魚際也下音下謂盡膀胱腰股膝脛足中之氣動靜皆分其近遠及連接處所名目以候之知其善惡也麤大者陰不足陽有餘為

熱中也麤大謂洪大也洪為熱故曰熱中來疾去徐上實下虛為厥巔疾來

徐去疾上虛下實為惡風也亦脉狀也故中惡風者陽氣受

也以上虛故也陽氣受也有脉俱沈細數者少陰厥也尺中之有脉沈細數者是腎少陰氣逆也何者

今本肺作胃

甲乙无足字

肝與腎以下二十五字錯簡吳本無二十五字

字

字

字

字



洩以下十字甲乙無

則下甲乙有考不全

外下甲乙有考不全

卷之五

尺脉不當見數有動故言厥也沈細數散者寒熱也陽于於陰陰氣不足故寒熱也

正理論曰浮而數者為胸中脉浮為虛散為不足氣虛而諸浮不躁者皆在陽則為熱其有躁者在手言大法也但浮不躁則病在足陽脉之中躁者病在手陽

脉之中也故又曰其有躁者諸細而沈者皆在陰則為骨痛其有靜者在足細沈而躁則病生於手陰脉之中靜者病生於足陰

一代者病在陽之脉也洩及便膿血代止也數動一代是陽氣之生病故言病在陽

之脉所以然者以洩利及膿血脉乃爾諸過者切之濡者陽氣有餘也滑者陰

氣有餘也陽有餘則血脉故脈滑陰有餘則氣多故脉滑也新校正云詳氣多疑誤當是血多也

陽氣有餘為身熱无汗陰氣有餘為多汗身寒血少氣多陰陽有餘則斯可知也

无汗而寒陽以无汗陰餘身寒若陰陽有餘則當无汗而寒也推而外之內而不外有心

腹積也脉附臂筋取之不審推筋令遠使脉外行內而不出外者心腹中有積乃爾推而內之外而不內

身有熱也脉遠臂筋推之令近遠而不近是陽氣有餘故身有熱也推而上之上而不下

足清也推筋按之尋之而上脉上涌盛是陽氣有餘故腰足冷也新校正云按甲乙經上而不下作下而不上

下而不上頭項痛也推筋按之尋之而下脉沈下擊是陽氣有餘故頭項痛也新校正云按甲乙經下而不上作

推而按之至骨脉氣少者脊脊痛而身有痺也陰氣大過故爾

平人氣象論篇第十八新校正云按全元起本在第一卷

黃帝問曰平人何如平人謂氣候平調之人也岐伯對曰人一呼脉再

動一吸脉亦再動呼吸定息脉五動閔以太息命曰平人平人者不病也

經脉一周於身凡長十六丈二尺呼吸脉各再動定息脉又一動則五動也計二百七十定息氣可環周然盡五十營以一萬三千五百定息則氣都行八百常以不病

寸徑五

六



調上甲乙有之入二字  
劣法二字甲乙死

調病人醫不病故為病人平息以調之為法人一呼

脉一動一吸脉一動曰少氣呼吸脉各一動準候減平人之半計二百七十定息氣凡行八丈一尺以

一萬三千五百定息氣都行四百五丈少氣之理從此可知 人一呼脉三動一吸脉三動而躁

尺熱曰病温尺不熱脉滑曰病風脉澹曰痺呼吸脉各三動準過

平人之半計二百七十息氣凡行二十四丈三尺病生之兆白斯著矣夫尺者陰分位也寸者陽分位也然陰陽俱熱是則為温陽獨躁盛則風中陽也脉要

精微論曰中惡風者陽氣受也滑為陽盛故病為風澹為无血故為痺痺也躁謂煩躁 新校正云按甲乙經无脉澹曰痺一句下文亦重 人一

呼脉四動以上曰死脉絕不至曰死乍踈乍數曰死

呼吸脉各四動準候過平人之倍計二百七十息氣凡行三十二丈四尺况其以上耶脉法曰脉四至曰脫精五至曰死然四至以上亦近五至也故死矣然

脉絕不至天真之氣已无乍數乍踈胃穀之精亦斲故 平人之常氣稟皆死之候是以下文曰 新校正云按別本斲一作敗 之靈樞經曰胃為水

於胃胃者平人之常氣也常平之氣胃海致之穀入於胃脉道乃行

人无胃氣曰逆逆者死逆謂反平人之候也 新校正云按甲乙經云常稟氣於胃脉以胃氣為本无胃氣曰

逆逆者死 春胃微弦曰旱言微似弦不謂微而弦也 弦多胃少曰肝病

但弦无胃曰死謂急而益勁如 胃而有毛曰秋病 毛甚曰

今病木受金邪 故今病 藏真散於肝肝藏筋膜之氣也象陽氣之散

也藏氣法時論曰脉欲散 夏胃微鈞曰平鈞多胃少曰心病但

鈞无胃曰死謂前曲後居 胃而有石曰冬病 石甚曰

今病火被水侵 故今病 藏真通於心藏血脉之氣也象陽氣之炎盛也

欲更急食以 稟之取其順氣 長夏胃微奕弱曰平弱多胃少曰脾病但

代无胃曰死謂動而中止 不能自還也 奕弱有石曰冬病石冬脉水氣也次其

土絕故 弱甚曰今病弱甚為去氣不足故今病 新校正云按甲乙經弱作石 藏真濡於脾脾藏

脉經作有胃而毛下同

脉經作有胃而石

弱多二字甲乙死  
少下甲乙有奕弱多三字

今按甲乙弱作奕脉經  
作石



以甲乙作肺

宗氣約注有鈞曰長夏  
病作有要約曰長夏  
病鈞是作約也

宗上甲乙有之字亦作手

肌肉之氣也

以含藏水穀故藏真濡也

秋胃微毛曰平毛多胃少曰肺

病但毛无胃曰死

謂如物之浮如風吹毛也

毛而有弦曰春病弦春脉木氣也次其

乘剋弦當為鈞金氣逼肝則脉弦來見故不鈞而反絃也

弦甚曰今病

木氣逆來乘金則今病

藏真高於肺

以行榮衛陰陽也

肺處上焦故藏真高也靈樞經曰榮氣之道內穀為實穀入於胃氣傳與肺沫溢於中而散於外精重者

行於經隧以其自肺宣布故云以行榮衛陰陽也

冬胃微石曰平石多胃少

曰腎病但石无胃曰死

謂如奪索辟辟如彈石也

石而有鈞曰夏病鈞

脉火兼土氣也次其乘剋鈞當云弱土王長夏不見正形故石而有鈞兼其土也

鈞甚曰今病水受火土之邪故今病藏

真下於腎腎藏骨髓之氣也

腎居下焦故云藏真下也腎化骨髓故藏骨髓之氣也胃

之大絡名曰虛里貫鬲絡肺出於左乳下其動應衣

脉宗氣也

宗尊也主也謂十二經脉之尊主也貫鬲絡肺出於左乳下者自鬲而出於乳下乃絡肺也

盛喘數絕

者則病在中

絕謂斷也

結而橫有積矣絕不至曰死

皆左乳下脉動

狀也中謂腹中也

乳之下其動應衣宗氣泄也

泄謂發泄元起本无此十一字甲乙經亦无詳上下文義欲知寸口太過與不及寸口之脉中手短

者曰頭痛寸口脉中手長者曰足脛痛短為陽氣不及故病於足寸口脉中手促上擊者曰肩背痛陽盛於上寸口脉

於足

沈而堅者曰病在中寸口脉浮而盛者曰病在外沈堅

故病在中浮盛為陽故病在外也

寸口脉沈而弱曰寒熱及疝瘕少腹痛沈為

陽故病在中浮盛為陽故病在外也寸口脉沈而弱曰寒熱及疝瘕少腹痛沈為

寒弱為熱故曰寒熱也又沈為陰盛弱為陽餘盛相薄正當寒熱不當為疝瘕而少腹痛應古之錯簡爾寸口脉沈而喘曰寒熱新校正云按甲乙經无此十五字况下文已有寸口脉沈而橫曰脇下有積腹

曰疝瘕少腹痛此文衍當去寸口脉沈而喘曰寒熱喘為陽吸沈為中有橫積痛亦陰氣寸口脉沈而喘曰寒熱陰爭吸相薄

擊甲乙作數

從甲乙當為衍文重復也

甲乙曰上有堅字有積二字无

沈甲乙作浮

寸口

三



故寒也。脉盛滑堅者曰病在外脉小實而堅者病在內盛滑為陽

小實為陰陰病病在內陽病病在外也。脉小弱以濇謂之久病小為氣虛濇為无血血氣虛弱故云久遠之病

也。脉滑浮而疾者謂之新病滑浮為陽足脉疾為氣全陽足氣全故去新淺之病也。脉急者

曰痲。痲少腹痛此覆前痲痲少腹痛之脉也言沈弱不必為痲痲沈急乃與診相應。脉滑曰風脉濇

曰痺。滑為陽陽受病則為風。緩而滑曰熱中盛而緊曰脹。濇

縱緩之狀非動之遲緩也。陽盛於中故脉滑。從陰陽病易已。脉逆陰

陽病難已。脉病相應謂之從。脉得四時之順曰病无他脉反

四時及不間藏曰難已。春得秋脉夏得冬脉秋得夏脉冬得四時季脉皆謂反四時氣不相應故難已也。臂

多青脉曰脫血。血少脉空客寒因入寒疑血汁故脉色青也。尺脉緩濇謂之解你尺

陰部腹腎主之緩為熱中濇為无血熱而无血故解你並不可名之然寒不寒熱不熱弱不弱壯不壯你不可名謂之解你也脉要精微論曰尺外以候腎尺

裏以候腹中則腹腎主尺之義也。安卧脉盛謂之脫血卧久傷氣氣傷則脉診應微今

主刀爾盛謂數。尺濇脉滑謂之多汗。謂尺膚濇而大脉滑也膚濇者

涸而陽氣尚餘多。尺寒脉細謂之後泄。尺主下焦診應腸腹故膚寒脉

汗而脉乃如是也。尺寒脉細謂之後泄。細泄利乃然脉法曰陰微即下

言尺氣虛少。脉尺麤常熱者謂之熱中。謂下焦中也。肝曰庚辛死庚

為金伐。心見壬癸死壬癸為水滅心火也。脾見甲乙死甲乙為木剋脾土也。肺見丙丁

死丙丁為火鑠肺金也。目見戊己死戊己為土刑腎水也。是謂真藏見皆死此亦通明

論中真藏脉見者勝死也尺麤而藏見亦然。頸脉動喘疾欬曰水。水氣上溢則肺被熱熏

也尺麤而藏見亦然。目裏微腫如卧替起之狀曰水。水氣上逆故頸脉盛鼓

而欬喘也頸脉謂耳下。溺黃赤安卧者黃疸。疸勞也腎勞

居也故水在腹中者必使目下腫也。赤也。正理論曰謂之勞瘵以女勞得之也。新校正云詳王。已食如飢者

裏今本作裏

丁二二

一

木月



**胃疸**是則胃熱也熱則消

**面腫曰風**

如之面腫則胃風之診也何者胃陽明脈起於鼻交頰中下循鼻外故爾

**足脛腫曰水**

是謂下焦有水也腎少陰脈出於足心上循脛過陰股從腎上貫肝鬲故下焦有水足脛腫也

**目黃者曰**

**黃疸**

陽佛於上熱積胃中陽氣上燔故目黃也靈樞經曰目黃者病在胃

**婦人手少陰**

新校正去按全元起本作足少陰

**脈動甚者姓子也**

手少陰脈謂掌後陷者中當小指動而應手者也靈樞經曰少陰無輸心不病乎岐伯去其外經病而藏

不病故獨取其經於掌後銳骨之端此之謂也動謂動脈也動脈者大如豆厥厥動搖也

**正理論曰**

**脈陰陽相薄名曰動也**又經脈別論曰陰薄陽別謂之有子

新校正去按經脈別論中無此文

**脈有逆從四時未有藏形春夏而脈瘦**

新校正去按玉機真藏論瘦作沈瀆

**秋冬而脈浮大命曰逆四時也**

春夏脈瘦謂沈細也秋冬浮大

不應時也大法春夏當浮大而反沈細

**風**

新校正去按玉機真藏論風作病

**泄而脫血脉實**

新校正去按玉機真藏論作泄而脈大脫血而脈實

**病在中眩虛病在外**

新校正去按玉機真藏論作脈實堅病在外

**脈瀯堅者**

新校正去按玉機真藏論作脈不實堅者

**皆難治**風熱當脈躁而

反詳油而脈血當脈虛而反實邪氣在內當脈實而反虛病氣在外當脈虛滑而反堅瀯故皆難治也

**命曰反四時也**比肯反

之氣乃如是矣

新校正去詳命曰反四時也此六字應古錯簡當去自前未有藏形春夏至此五十三字與後玉機真藏論文相重

**人以水**

**穀為本故人絕水穀則死脈無胃氣亦死所謂無胃**

**氣者但得真藏脈不得胃氣也所謂脈不得胃氣者**

**肝不弦腎不石也**

不弦不石皆謂不微似也

**太陽脈至洪大以長**

氣盛故能爾新校正去按

扁鵲陰陽脈法去太陽之脈洪大以長其來浮於筋上動搖九分三月四月甲子王曰廣去太陽王五月六月其氣太盛故其脈洪大而長也

**少陽**

**脈至乍數乍疎乍短乍長**

以氣有陽未暢者也新校正去按扁鵲陰陽法云少陽之脈乍小乍大乍長

乍短動搖六分王十一月甲子夜半正月二月甲子王曰廣云少陽王正月二月其氣尚微故其脈來進退无常

**陽明脈至浮大**

**而短**

穀氣滿盛故也新校正云詳云三陰脈應古文開也按難經云大陰之至緊大而長少陰之至緊細而微厥陰之至沈短以數呂廣云陽明

王三月四月其氣始萌未盛故其脈來浮大而短扁鵲陰陽脈法云少陰之脈緊細動搖六分王五月甲子日中七月八月王太陰之脈緊細以長乘於筋上

今本陰陽下有脈字



喘甲乙作累

落甲乙作猶英作葉

病源无二字

動搖九分九月十月甲子王厥陰之脉沈  
知以緊動搖三分十一月十二月甲子王  
夫平心脉來累累如連珠

如循琅玕曰心平  
言時滿而盛微似珠形  
之中手琅玕珠之類也  
夏以胃氣為本  
脉有胃氣

則田累累而微  
似連珠也  
病心脉來喘喘連屬其中微曲曰心病  
曲謂中手而偃

曲也  
新校正云詳越人云啄啄  
連屬其中微曲曰腎病與素問異  
死心脉來前曲後居如操帶鈎

曰心死  
居不動也操執持也鈎謂草帶之鈎  
平肺脉來厭厭聶聶如落榆莢曰

肺平  
浮薄而虛者也  
新校正云詳越人云厭厭聶聶如循榆葉曰春平脉  
諸論如車蓋掩之益大曰秋平脉與素問之說不同張仲景去秋脉論

藹如車蓋者名曰陽結春脉聶聶如  
吹榆莢者名曰數起越人之說誤也  
秋以胃氣為本  
脉有胃氣則微似榆莢之輕虛也  
病肺

脉來不上不下如循雞羽曰肺病  
謂中火堅而兩傍虛  
死肺脉來如

物之浮如風吹毛曰肺死  
如物之浮擊散然如風吹毛紛紛然也  
新校正云詳越人云按之消索如風吹

吹毛  
曰死  
平肝脉來奕弱招招如揭長竿末梢曰肝平  
如竿末梢言平

也  
春以胃氣為本  
脉有胃氣乃長奕如竿之末梢矣  
病肝脉來盈實而滑如

循長竿曰肝病  
長而不奕故若循竿  
死肝脉來急益勁如新張弓弦

曰肝死  
勁謂強急之甚也  
平脾脉來和柔相離如雞踐地曰脾平

言脉來動數相離緩急和而調  
長夏以胃氣為本  
胃少則脉實數  
病脾脉來實而盈數

如雞舉足曰脾病  
胃少故脉實急矣舉足謂如雞走之舉足也  
新校正云詳越人以爲心病  
死脾脉

來銳堅如鳥之喙  
新校正云按千金方作如雞之喙  
如鳥之距如屋之漏如

水之流曰脾死  
鳥喙鳥距言銳堅也水流屋漏言其至也水流謂平至不鼓屋漏謂時動復住  
平腎脉來喘

喘累累如鈞按之而堅曰腎平  
謂如心脉而鈞按之小堅爾  
新校正云按越人云其來上大

下充濡滑如雀之喙曰平呂廣云上大者足太陽下充者足少陰陰陽得所爲胃氣強故謂之平雀喙者本大而末充也  
冬以胃氣為

本  
胃少則不按亦堅也  
病腎脉來如引葛按之益堅曰腎病  
形如引葛言不按且堅明

今本鳥作鳥甲乙  
宋本作鳥  
流脉經作陷

急下甲乙有而脉經全  
踐上脉經有足







巔也作癩痛作滿

今更實強謂之太過陽處表故令病在外厥陰之氣養於筋其脉弦今更虛微故曰不及陰處中故令病在內帝曰春脉太過

與不及其病皆何如歧伯曰太過則令人善忘忽忽

眩冒而巔疾其不及則令人胃脘痛引背下則兩脇肢

滿忽忽不爽也眩謂目眩視如轉也冒謂冒悶也肢謂肢下脇也當為怒字

之誤也靈樞經曰肝氣實則怒肝厥陰脉自足而上入毛中又上貫鬲布脇

肋循喉嚨之後上入頰頰上出額與督脉會於巔故病如是帝曰

善夏脉如鈎何如而鈎歧伯曰夏脉者心也南方火

也萬物之所以盛長也故其氣來盛去衰故曰鈎言其

盛去衰如鈎之曲也新校正云按越人云夏脉鈎者南方火也萬物之所盛

垂枝布葉皆下曲如鈎故其脉來疾去遲呂廣云陽盛故來疾陰虛故去遲脉

從下上至寸口反此者病帝曰何如而反歧伯曰其氣來盛

去亦盛此謂太過病在外其脉來盛去盛是陽之盛其氣來不

與素問帝曰夏脉太過與不及其病皆何如歧伯曰太

過則令人身熱而膚痛為浸淫其不及則令人煩心

上見欬唾下為氣泄帝曰善秋脉如浮何如而浮歧伯曰

流布於形分不及則心煩上見欬唾下為氣泄帝曰善秋脉如浮何如而浮歧伯曰

秋脉者肺也西方金也萬物之所以收成也故其氣

來輕虛以浮來急去散故曰浮脉來輕虛故名浮也來急以陽

新校正云按越人云秋脉毛者西方金也萬物之所終草木華

葉皆秋而落其枝獨在若毫毛也故其脉來輕虛以浮故曰毛反此者病

帝曰何如而反歧伯曰其氣來毛而中央堅兩傍虛

此謂太過病在外其氣來毛而微此謂不及病在中

今本有云字宋本無云字

膚甲乙作骨



温然脉經作温

帝曰秋脉太過與不及其病皆何如歧伯曰太過則

令人逆氣而背痛温温然其不及則令人喘呼吸少

氣而欬上氣見血下聞病音肺太陰脉起於中焦下絡大腸還循胃口上兩屬肺從肺系橫出腋下復

藏氣為欬主喘息故氣盛則肩背痛氣逆不及則喘息變易呼吸少氣而欬上氣見血也下聞病音謂喘息則肺中有聲也帝曰善冬

脉如營何如而營脉沈而深如營動也新校正云詳深一作濡又

搏又按甲乙經搏字為濡當從甲乙經為濡何以言之脉沈而濡濡古軟字乃冬脉之平調脉若沈而搏擊於手則冬脉之太過脉也故言當從甲乙經濡字

歧伯曰冬脉者腎也北方水也萬物之所以含藏也

故其氣來沈以搏故曰營言沈而搏擊於手也新校正云按甲

脉石者北方水也萬物之所藏盛冬之時水凝如石故其脉來沈濡而滑故曰石也反此者病帝曰何如而反

歧伯曰其氣來如彈石者此謂太過病在外其去如

數者此謂不及病在中帝曰冬脉太過與不及其病

皆何如歧伯曰太過則令人解新校正云按解休之義且第五卷注脊脉痛

而少氣不欲言其不及則令人心懸如病飢眇中清

脊中痛少腹滿小便變腎少陰脉自股內後廉貫脊屬腎絡膀胱其直行者從腎上貫肝鬲入肺中循喉嚨俠舌

本其支別者從肺出絡心注胃中故病如是也眇者季脇之下俠脊兩傍空軟處也腎外當眇故眇中清冷也帝曰善帝曰四

時之序逆從之變異也脉春弦夏鈎秋浮冬營為逆順之變見異狀也然脾脉獨何

主主謂主時月歧伯曰脾脉者土也孤藏以灌四傍者也納水穀化津液溉灌

於肝心肺腎也以不正主四時故謂之孤藏帝曰然則脾善惡可得見之乎歧伯

曰善者不可得見惡者可見不正主時寄王於四季故善不可見惡可見也帝曰惡

者何如可見歧伯曰其來如水之流者此謂太過病

內經卷六

三

木茂



在外如鳥之喙者此謂不及病在中

新校正云按平人氣象論云如鳥之喙又別本

喙作帝曰夫子言脾為孤藏中央土以灌四傍其太過

與不及其病皆何如岐伯曰太過則令人四支不舉

以主四支故病不舉其不及則令人九竅不通名曰重強

脾之孤藏以灌四傍今病則五藏不和故九竅不通也八十一難經曰五藏不和則九竅不通重謂藏氣重疊強謂氣不和順帝瞿然而起再拜而

稽首曰善吾得脉之大要天下至數五色脉變揆度

奇恒道在於一瞿然忙貌也言以太過不及而一貫之揆度奇恒皆通也神轉不迴迴則不

轉乃失其機五氣循環不愆時叙是為神氣添轉不迴若却行衰王反天之常氣是則却迴而不轉由是却迴不轉乃失生氣之機矣

至數之要迫近以微得至數之要道則應用切近以微妙也迫切也著之玉版藏之

藏府每日讀之名曰玉機著之玉版故以為名言是玉版生氣之機新校正云詳至數至名曰玉機與

前五版論要文相重彼注頗詳

五藏受氣於其所生傳之於其所勝氣舍

於其所生死於其所不勝病之且死必先傳行至其

所不勝病乃死受氣所生者謂受病氣於已之所生者也傳所勝者謂傳於已之所剋者也氣舍所生者謂舍於生已者也死

所不勝者謂死於剋已者之分位也所傳不順故必死焉此言氣之逆行也故死所為逆者次如下說肝

受氣於心傳之於脾氣舍於腎至肺而死心受氣於

脾傳之於肺氣舍於肝至腎而死脾受氣於肺傳之

於腎氣舍於心至肝而死肺受氣於腎傳之於肝氣

舍於脾至心而死腎受氣於肝傳之於心氣舍於肺

至脾而死此皆逆死也一日一夜五分之此所以占

死生之早暮也肝死於肺位秋庚辛餘四倣此然朝主甲乙晝主丙丁四季上主戊巳晡主庚辛夜主壬癸由此則死生之早



暮可知也 新校正云按甲乙經生作者字云占死者之早暮詳此經文專為言氣之逆行也故死即不言生之早暮王氏改者作生義不若甲乙經中素問

本 黃帝曰五藏相通移皆有次五藏有病則各傳其所勝

以上文逆傳而死故言是逆傳所勝之次也 新校正云詳逆傳不所勝之次逆當作順上文既言逆傳下文所言乃順傳之次也

治法三月若六月若三日若六日傳五藏而當死是

順傳所勝之次 三月者謂一藏氣之遷移六月者謂至其所勝之位三

熱論曰傷寒二日巨陽受三日少陽受四日太陰受五日少陰受六日厥陰受則義也 新校正云詳上文是順傳所勝之次七字乃是次前注

誤在此經文之下不惟無義兼校之全元起本素問又甲乙經並無此七字直去之慮未達者致疑今存乎注 故曰別於陽者

知病從來別於陰者知死生之期 主辨三陰三陽之候則知中風邪氣之所不勝矣故下曰

新校正云詳舊此段注寫作經合改為注又按陰陽別論云別於陽者知病處也別於陰者知死生之期又云別於陽者知病忌時別於陰者知死生之期義

此同言知至其所困而死 困謂至所不勝也上 是故風者自病之長也

言先百病而有之 新校正云按 今風寒客於人使人毫毛畢直

皮膚閉而為熱 容謂容止於人形也風擊皮膚寒勝勝 當是之時

可汗而發也 邪在皮毛故可汗泄也陰陽應象 或痺不仁腫痛 病生

故如是也熱中血氣則瘧痺不仁寒氣傷形故為腫 當是之時可湯熨

及火灸刺而去之 皆謂釋散寒邪宣揚正氣 弗治病入舍於肺名曰肺

痺發欬上氣 邪入諸陰則病而為痺故入於肺名曰痺焉宣明五氣論曰 氣上

弗治肺即傳而行之肝病名曰肝痺 一名曰厥脇

痛出食 肺金伐木氣下入肝故曰弗治行之肝也肝氣通膽膽差為怒怒者

龍之後上入頤頤故脇痛 當是之時可按若刺耳弗治肝傳之

脾病名曰脾風發瘰腹中熱煩心出黃 肝氣應風木勝脾 土土受風氣故曰



脾風蓋為風氣通肝而為名也脾之為病善發黃瘧故發瘧也脾太陰脉入腹  
屬脾絡胃上鬲使咽連舌本散舌下其支別者復從胃別上鬲注心中故腹中  
熱而煩心出黃色於便寫之所也當此之時可按可藥可治弗治脾傳之腎

病名曰疝瘕少腹冤熱而痛出白一名曰蠱腎少陰脉

廉胃脊屬腎絡膀胱故少腹冤熱而痛溲出白液也心當此之時可按

可藥弗治腎傳之心病筋脉相引而急病名曰瘵腎不

水不生水不生則筋燥急故相引也陰氣內弱陽氣外燔筋脉受熱而自蹇擊故名曰瘵當此之時可灸可藥弗

治滿十日法當死至心而氣極則如是矣腎因傳之心心即

復反傳而行之肺發寒熱法當三歲死因腎傳心心不受病

肺已再傷故寒熱也三歲者肺至腎一歲腎至肝一歲肝至心一歲火又乘肺故云三歲死此病之次也謂傳勝然

其卒發者不必治於傳不必依傳之次故或其傳化有不

以次不以次入者憂恐悲喜怒令不得以其次故令

人有大病矣憂恐悲喜怒發死常分觸遇因而喜大虛則腎氣

乘矣喜則心氣移於肺心氣不守故腎氣乘怒則肝氣乘矣怒則氣

脾氣乘悲則肺氣乘矣悲則肺氣移於肝肝氣受邪故肺氣乘恐則脾

氣乘矣恐則腎氣移於心腎氣不守故脾氣乘憂則心氣乘矣憂則

移於脾肝氣不守故心氣乘矣宣明五氣篇曰精氣并於肝則憂此其道也此其不次故病有五五

五二十五變及其傳化五藏相并而各五之五而乘之則二十五變

新校正去按陰陽別論六凡陽有五五五二十五陽義與此通傳乘之名也言傳者何相大骨枯槁

大肉陷下胃中氣滿喘息不便其氣動形期六月死

真藏脉見乃予之期日皮膚乾著骨間肉陷謂大骨枯槁大肉陷下

及韓本作反馬



滿喘息不便是肺死也肺司治節氣息由之其氣動形為无氣相接發音舉  
有音以遠求報氣矣夫如是皆形藏已敗神藏亦傷見是證者期後一百八十  
日內死矣候見其藏之脈乃與死日之  
期爾真藏脈診下經備矣此肺之藏也 大骨枯槁大肉陷下胷中

氣滿喘息不便內痛引肩項期一月死真藏見乃予

之期日火精外出陽氣上燔金受火災故內痛肩大骨枯槁大肉

陷下胷中氣滿喘息不便內痛引肩項身熱腕肉破

期後三百日內死陰氣微弱陽氣內燔故身熱也咽者肉之標大骨枯槁大肉陷下肩

作益衰真藏來見期一歲死見其真藏乃予之期日

期後三百日內死期後三百日內死咽謂肘膝大骨枯槁大肉陷下肩

後肉如塊者此脾之藏也後肉如塊者此脾之藏也大骨枯槁大肉陷下胷中氣滿腹內痛心中不

字之誤也未見你來見今本大骨枯槁大肉陷下胷中氣滿腹內痛心中不

未見你來見今本  
你來見你未見

便肩項身熱破脘脫肉目匡陷真藏見目不見人立

死其見人者至其所不勝之時則死木生其火肝氣通心脈

龍之後上入頑顙故腹痛心中不便有項身熱破脘脫肉也肝主目

故目匡陷及不見人立死也不勝之時謂於庚辛之月此肝之藏也 急虛身

中卒至五藏絕閉脈道不通氣不往來譬於墮溺不

可為期言五藏相移傳其不勝則可待真藏脈見乃與死日之期卒急虛邪其脈絕不來若人一息五六至其形肉不脫真

藏雖不見猶死也是則急虛卒至之脈新校正去按人一息脈真

肝脈至中外急如循刀刃責責然如按琴瑟弦色青

白不澤毛折乃死真心脈至堅而搏如循薏苡子累

累累然色赤黑不澤毛折乃死真肺脈至大而虛如以



毛羽中人膚色白赤不澤毛折乃死真腎脉至搏而  
 絕如指彈石辟辟然色黑黃不澤毛折乃死真脾脉  
 至弱而乍數乍踈色黃青不澤毛折乃死諸真藏脉  
 見者皆死不治也新校正去按楊上善云无餘物和雜故名真也五藏之氣比胃氣和之不得獨用如至剛不得獨用獨用則折和柔用之即固也五藏之氣和於胃氣即得長生若真獨見必死欲知五藏真見為死和胃為生者於寸口診即可知見者如弦是肝脉也微弦為平和微弦謂二分胃氣一分弦氣俱動為微弦三分並是弦而无胃氣為見真藏脉四藏準此黃帝曰見真藏曰死何也岐伯曰五藏者皆稟氣於胃胃者五藏之本也胃為水穀藏氣者不能自致於手太陰必因於胃氣乃至於手太陰也平人之常稟氣於胃胃氣者平人之常氣故藏氣因胃乃能至於手太陰也新校正去詳平人之常至下平人之常氣本乎人氣象論文王氏引注此經按甲乙經去人常稟氣於胃脉以胃氣為本與此小異然甲乙之義為得故五藏各以其

時自為而至於手太陰也自為其狀至於手太陰也故邪氣勝者精氣

衰也故病甚者胃氣不能與之俱至於手太陰故真

藏之氣獨見獨見者病勝藏也故曰死是所謂脉無胃氣也平人氣象論曰人無

胃氣曰逆胃氣曰逆逆者死帝曰善新校正云詳自黃帝問至此一段全元起本在第四卷太陰陽明表裏篇中王冰移於此處必言此者欲明王

氏之功於素問多矣黃帝曰凡治病察其形氣色澤脉之盛衰病之

新故乃治之無後其時欲必先時而取之形氣相得謂之可治氣盛形盛

色澤以浮謂之易已氣色浮潤血氣相營故易已脉從四時謂

之可治脉春弦夏鉤秋浮冬營謂順四時從順也脉弱以滑是有胃氣命曰易治

取之以時脉可取之時而取之則萬舉萬全當以四時血氣所在而為療爾新校正去詳取之以時甲乙經作治之趨之无後其時與王氏之

形氣相失謂之難治形盛氣虛氣盛形虛皆相失也色天不澤謂之難



標定云沈瀆衍文

已天謂不明而惡脉實以堅謂之益甚脉實以堅是邪氣盛故益甚也脉逆四時

為不可治以氣逆故疾上四句是謂四難所以下文曰必察四難而明告之此四粗之所易

語工之所難為所謂逆四時者春得肺脉夏得腎脉秋得心脉

冬得脾脉其至皆懸絕沈瀆者命曰逆四時春得肺脉秋未見也

夏得腎脉冬未見也秋得心脉夏未見也冬得脾脉春未見也懸絕謂如懸物之絕去也未有藏形於春夏而脉

沈瀆新校正云按平人氣象論云而脉瘦義與此同秋冬而脉浮大名曰逆四時也

未有謂未有藏形也病熱脉靜泄而脉大脫血而脉實病在中

脉實堅病在外脉不實堅者皆難治皆難治者以其與證不相應也新校正云按

平人氣象論去病在中脉虛病在外脉瀆堅與此相反此經誤彼論為得自未有藏形春夏至此與平人氣象論相重去義備於彼黃帝曰余

聞虛實以決死生願聞其情岐伯曰五實死五虛死

五實謂五藏之實五虛謂五藏之虛帝曰願聞五實五虛岐伯曰脉盛皮熱

腹脹前後不通悶瞖此謂五實實謂邪氣盛實然脉盛心也皮熱也腹脹脾也前後不通腎

也悶瞖肝也脉細皮寒氣少泄利前後飲食不入此謂五虛

虛謂真氣不足也然脉細心也皮寒肺也氣少肝也泄利前後腎也飲食不入脾也帝曰其時有生者何也岐

伯曰漿粥入胃泄注止則虛者活身汗得後利則實

者活此其候也全注飲粥得入於胃胃氣和調其利漸止胃氣得實虛者得活言實者得汗外通後得便利自然調平

三部九候論篇第二十新校正云按全元起本在第一卷篇名決死生

黃帝問曰余聞九鍼於夫子衆多博大不可勝數余

願聞要道以屬子孫傳之後世著之骨髓藏之肝肺

軟血而受不敢妄泄軟血飲血也令合天道新校正云按全元起本云令合天地必

寸經

九

必



今本互作立宋  
本作互

有終始上應天光星辰歷紀下副四時五行貴賤更

互冬陰夏陽以人應之奈何願聞其方天光謂日月星也歷紀謂日月行歷於天

二十八宿三百六十五度之分紀也言以人形血氣榮衛周流合時候之遷移應日月之行道然斗極旋運黃赤道差冬時日依黃道近南故陰多夏時日依黃道近北故陽盛也六四時五行

之氣以王者為貴相者為賤也岐伯對曰妙乎哉問也此天地

之至數道貫精微故云妙問至數謂至極之數也帝曰願聞天地之至數合於人

形血氣通決死生為之奈何岐伯曰天地之至數始

於一終於九焉九奇數也故天地之數斯為極矣一者三者地三者人因

而三之三三者九以應九野爾雅曰邑外為郊郊外為甸甸外為牧牧外為林林外為圃圃外為野言其遠

也新校正云詳王引爾雅為證也故人六三三部部有三候以

決死生以處百病以調虛實而除邪疾所謂三部者言寸之上下三部非謂寸關

尺也三部之內經隧由之故察候存亡悉因於是鍼之補寫邪疾可除也帝曰何謂三部岐伯曰有下

部有中部有上部部各有三候三候者有天有地有

人也必指而導之乃以為真據王注後漢書明也言以當詔受於師也徵四失論曰受師不卒妄作雜術謬言為道更名自

功妄用砭石後遺身咎此其誠也禮曰疑事無質質成也上部天兩額之動脈在額兩傍動應於手

上部地兩頰之動脈在鼻孔下兩傍近於巨膠之分動應於手足陽明脈氣之所行上部人耳

前之動脈在耳前陷者中動應於手中部天手太陰也謂肺脈

後寸口中是謂中部地手陽明也謂大腸脈也在手大指次指岐中

部人手少陰也謂心脈也在掌後銳骨之端袖明之分動應於手也靈

經病而藏不病故獨取其經下部天足厥陰也謂肝脈也在毛際外羊矢

於掌後銳骨之端正謂此也下部地足少陰也謂腎脈也在足內踝

而取之動應於手也女子取太下部地足少陰也謂腎脈也在足內踝

尺也三部之內經隧由之故察候存亡悉因於是鍼之補寫邪疾可除也

邪客篇

女子取大指本節後二寸陷中是



之分動下部人足太陰也謂脾脉也在魚腹上翹筋間直五里下箕門也

也候胃氣者當取足跗之上衝陽之分穴中脉動乃應手也新校正云詳自

上部天至此一段舊在當篇之末義不相接此正論三部九候宜處於斯今依

皇甫謐甲乙經編次故下部之天以候肝足厥陰脉行其中也地以候腎足

陰脉行人以候脾胃之氣以膜相連故以候脾胃兼候胃也帝曰中

部之候奈何岐伯曰亦有天亦有地亦有人天以候

肺手太陰脉地以候胃中之氣手陽明脉當其處也經云人以候

心手少陰脉帝曰上部以何候之岐伯曰亦有天亦有地

亦有人天以候頭角之氣位在頭角之分故地以候口齒之

氣位近口齒人以候耳目之氣以位當耳前脉於三部者各有

天各有地各有人三而成天新校正云詳一二而成天至去口為九藏

三而成地三而成人三而三之合則為九九分為九

野九野為九藏以是故應天故神藏五形藏四合為九藏

所謂神藏者肝藏魂心藏神脾藏意肺藏魄腎藏志也以其皆神氣居之故云

神藏五也所謂形藏者皆如器外張虛而不屈含藏於物故云形藏也所謂形

藏四者一頭角二耳目三口齒四胃中也新校正云詳注說五藏已敗

其色必天天必死矣天謂死色異常之候也色者神之旗藏者神之

舍故神去則藏敗藏敗則色見異常之候死也帝曰以候奈何岐伯曰必先度其形之肥瘦以調其

氣之虛實實則寫之虛則補之度謂量也實為虛補此所謂順

餘補不足也必先去其血脉而後調之無問其病以平為期

血脉滿堅謂邪留止故先刺去血而後乃調之不帝曰決死生奈何

當詢問病者盈虛要以脉氣平調為之期準爾帝曰決死生奈何



者危

形氣相反故生氣至危王機直藏論曰形氣相得謂之可治今脈氣不足形盛有餘證不相扶故當危也危者言其近死猶有生者也刺

志論曰氣實形實氣虛形虛此其常也反此者病今脈細少氣是為氣弱體壯盛是為形盛形盛氣弱故生氣傾危新校正云按全元起注本及甲乙經脈

**經危形瘦脉大胃中多氣者死**是則形氣不足脉氣有餘也故死形瘦脉大胃中氣多形藏已傷故

去死也九如是類皆形氣不相得也**形氣相得者生參伍不調者病**參謂參校伍謂類伍參校類伍

而有不調謂不率其常則病也**三部九候皆相失者死**失謂氣候不相類也相失之候診凡有七七診之狀如下

文**上下左右之脉相應如參春者病其上下左右相**

**失不可數者死**三部九候上下左右九十八診也如參春者謂大數而鼓如參春杵之上下也脉變精微論曰大則病進故病

甚也不可數者謂一息十至已上也脉法曰人一呼而脉再至一吸脉亦再至曰平三至曰離經四至曰脫精五至曰死六至曰命盡今相失而不可數者是過十至

之外也至五尚死况至十者乎**中部之候雖獨調與衆藏相失者死中部**

**之候相減者死**中部左右九六診也上部下部已不相應中部獨調固非其又減於上下是亦氣衰故比死也減謂偏少也臣

億等詳崔無中部之候相減者死八字按全元起注本及甲乙經添之且注有解減之說而經闕其文此脫在王注之後也**目內陷者死**

言太陽也太陽之脉起於目內眥目內陷者太陽絕也故死所以言太陽者太陽主諸陽之氣故獨言之**帝曰何以知病之**

**所在歧伯曰察九候獨小者病獨大者病獨疾者病**

**獨遲者病獨熱者病獨寒者病獨陷下者病**相失之候診凡有七

者此之謂也然脉見七診謂參伍不調隨其獨異以言其病爾**以左手足上上去踝五寸按之**

**右手足當踝而彈之**手足比取之然手踝之上手太陰脉足踝之上足太陰脉足太陰脉主肉應於下部手太陰脉主氣

應於中部是以下文云脫肉身不去者死中部乍踈乍數者死臣億等按甲乙經及全元起注本並云以左手足上去踝五寸而按之右手當踝而彈之全元起注

云內踝之上陰交之出通於膀胱係於腎腎為命門是以取之以明吉凶今文少一而字多一庶字及足字王注以手足皆取為解殊為穿鑿豈從全元起注舊本及

甲乙經為正**其應過五寸以上蠕蠕然者不病**氣和故也**其應疾中**

**手渾渾然者病中手徐徐然者病**渾渾亂也徐徐緩也**其應上不**

甲乙手足同有於五字  
有右以字  
出今本作沉



甲乙九是以三字

能至五寸彈之不應者死氣絕故不應也是以脫肉身不去者

死穀氣外衰則肉如脫盡天真內竭故身不能行真穀垂衰故死之至矣去猶行去也中部乍踈乍數者死乍數氣之喪亂也故死

其脉代而鈞者病在絡脉鈞為夏脉又夏氣在絡故病在絡脉也絡脉受邪則經脉

滯否故九候之相應也上下若一不得相失上下若一言遲速小大等也一候

後則病二候後則病甚三候後則病危所謂後者應

不俱也俱猶同也察其府藏以知死生之期夫病入府則愈入藏則死故死生期準察

以知必先經脉然後知病脉經脉四時五藏之脉真藏脉見者勝死謂

真藏脉者真肝脉至中外急如循刀刃責責然如按琴瑟絃真心脉至堅而搏如循意苾子累累然真脾脉至弱而乍數乍踈真肺脉至大而虛如毛羽中人

膚真腎脉至搏而絕如指彈石碎碎然凡此五者皆謂得真藏脉而無胃氣也

平人氣象論曰胃者平人之常氣也人無胃氣曰逆逆者死此之謂也勝死者謂勝剋於己之時則死也平人氣象論曰肝見庚辛死心見壬癸死脾見甲乙死肺見丙丁死腎見戊己死是謂勝死也足太陽氣絕

足太陽以下十六字錯

甲乙屬上右以

者其足不可屈伸死必戴眼足太陽脉起於目內眦上額交巔上從巔入絡腦還出別下項循肩髃內

俠脊抵腰中其支者復從肩髃別下貫髀過髀樞下合膕中貫膕循踵至足外側太陽氣絕死如是矣新校正云按診要經終論載三陽三陰脉終之證此獨犯足太陽氣絕一證餘應闕文也又注貫髀甲乙經作貫肱王氏注厥論刺瘧論各作貫肱又注刺腰論作貫髀詳甲乙經注腎當作肱帝曰

冬陰夏陽奈何言死時也岐伯曰九候之脉皆沈細懸絕者

為陰主冬故以夜半死盛躁喘數者為陽主夏故以

日中死位无常居物極則反也乾坤之義陰極則龍戰于野陽極則亢龍有悔是以陰陽極脉死於夜半日中也是故寒熱

病者以平旦死赤物極則變也平曉木王木氣為風故木王之時寒熱病死生氣通天論曰因於露風乃生寒熱由此則寒熱

熱中及熱病者以日中死陽之極也病風者以日夕死

病水者以夜半死水王故也其脉乍踈乍遲乍疾者

日乘四季死辰戌丑未土寄王之脾氣內絕故日乘四季而死也形肉已脫九候雖調猶

之病風薄所為也

卯酉街也

甲乙屬上右以



死亦謂形氣不相得也證前脫肉七診雖見九候皆從者不死但九候順

四時之令雖七診互見所言不死者風氣之病及經月之病似亦生矣從謂順從也

七診之病而非也故言不死風病之脉診大而數月經之病脉小以微雖候與七診之狀略同而死者之證

乃異故若有七診之病其脉候亦敗者死矣言雖七診見九候從者不死若

病同七診之狀而脉應敗亂必發噦噫胃精內竭神不守心故死之時發斯噦噫宣明五氣篇曰心為噦胃為噦

也必審問其所始病與令之所方病方正也言必當原其始而要終也而後

各切循其脉視其經絡浮沈以上下逆從循之其脉疾者不病氣強盛故其脉遲者病氣不足故脉不往來者死精神去也皮膚

膚著者死骨乾枯也帝曰其可治者奈何岐伯曰經病者治其經過者求有孫絡病者治其孫絡血有血留止刺而去之 新校正云按甲乙經云絡病者治其絡

血无二血病身有痛者治其經絡靈柁經曰經脉為裏支而橫首孫字其病者在奇邪奇邪之脉則繆刺之奇謂音繆不偶之氣而與經脉繆處也由是故繆刺之繆刺者刺絡脉左取右右取左也留瘦不移節而刺之病氣淹留形容減瘦證不移易則消息節級養而刺之此又重明前經无問其病以平為期者也上實下虛切而從之索其結絡脉刺出其血以見通之結謂血結於絡中也血先去血脉而後調之明其結絡乃先去也 新校正云詳經文以見通之甲乙經作以通其氣瞳子高者太陽不足戴眼者太陽已絕此決死生之要不可不察也此復明前太陽氣欲絕及已絕之候也手指及手外踝上五指留鍼錯簡文也

甲乙无血

終則經之別支而橫也新校正云按甲乙經无血病二字其病者在奇邪奇邪之脉則繆刺之奇謂音繆不偶之氣而與經脉繆處也由是故繆刺之繆刺者刺絡脉左取右右取左也留瘦不移節而刺之病氣淹留形容減瘦證不移易則消息節級養而刺之此又重明前經无問其病以平為期者也上實下虛切而從之索其結絡脉刺出其血以見通之結謂血結於絡中也血先去血脉而後調之明其結絡乃先去也 新校正云詳經文以見通之甲乙經作以通其氣瞳子高者太陽不足戴眼者太陽已絕此決死生之要不可不察也此復明前太陽氣欲絕及已絕之候也手指及手外踝上五指留鍼錯簡文也

重廣補注黃帝內經素問卷第六

內經六

六

六

六

六

六

六

六



玉機真藏論古代 寐音 困渠頌切 稽莫候切 三部九候論

軟所甲切 飲也 坳古營切 蠕而切

重廣補注黃帝內經素問卷第七

啓玄子次注林億孫奇高保衡等奉敕校正孫兆重改誤

經脉別論

藏氣法時論

宣明五氣篇

血氣形志篇

經脉別論篇第二十一

新校正云按全元起本在第四卷中

黃帝問曰人之居處動靜勇怯脉亦為之變乎岐伯對曰凡人之驚恐恚勞動靜皆為變也變謂變易常候 是以夜

行則喘出於腎

腎主於夜氣合也冥故夜行則喘息為從取也

淫氣病肺

夜行腎勞因而喘息

氣淫不次則病肺也

有所墮恐喘出於肝

恐生於肝墮損筋血因而奔喘故出於肝也

淫氣害

脾

肝木妄淫害脾土也

有所驚馬恐喘出於肺

鳴則心無所倚神無所歸氣亂胃中

喘出於肺也



氣傷心

驚則神越故氣淫反傷心矣

度水跌仆喘出於腎與骨

濕氣通腎骨腎主之

故度水跌仆喘出腎骨矣

當是之時勇者氣行則已怯者則

着而為病也

氣有強弱神有壯懦故殊狀也

故曰診病之道觀人勇怯骨

肉皮膚能知其情以為診法也

通達性懷得其情狀乃為深識診契物宜也

故飲

食飽甚汗出於胃

飽甚胃滿故汗出於胃也

驚而奪精汗出於心

心精神氣浮越陽內薄之故汗出於心也

持重遠行汗出於腎

骨勞氣越腎復過疲故持重遠行汗出於腎也

走恐懼汗出於肝

暴役於筋肝氣罷極故疾走恐懼汗出於肝也

搖體勞苦汗出於

脾

搖體勞苦謂動作施力非疾走遠行也然動作用力則穀精四布脾化水穀故汗出於脾也

故奏秋冬夏四時

陰陽生病起於過用此為常也

不適其性而強云為過即病生此其常理五藏受氣蓋有常分

用而過相是以生故下文曰

食氣入胃散精於肝淫氣於筋

非養筋故胃散穀精之氣

入於肝則浸淫滋養於筋絡矣

食氣入胃濁氣歸心淫精於脈

濁氣穀氣也心居胃上故

氣歸心潘溢精微入於脈也何者心主脈故

脈氣流經經氣歸於肺肺朝百脈輸

精於皮毛

言脈氣流連乃為大經經氣歸宗上朝於肺肺為華蓋位復居高治節由之故受百脈之朝會也平人氣象論曰藏真高於肺以行榮衛

陰陽由此故肺朝百脈然乃布化精氣輸於皮毛矣

毛脈合精行氣於府

府謂心之所聚處也

名曰膻中

府精神明留於四藏氣歸於權衡

膻中之布氣者分為三隨其下者走於氣

街上者走於息道宗氣留於海積於胃中命曰氣海也如是分化乃四藏安定三焦平均中外上下各得其所也

權衡以平氣

口成寸以決死生

三焦脈法皆以三寸為寸關尺之分故中外高下氣緒均平則氣口之脈而成寸也夫氣口者脈之

大要會也百脈盡朝故以其分決死生也

飲入於胃遊溢精氣上輸於脾

水飲流下

水化精微上為雲霧雲霧散變乃注於脾靈樞經曰上焦如霧中焦如澀此之謂也

脾氣散精上歸於肺通調

水道下輸膀胱

水土合化上滋肺金金氣通腎故調水道轉注下焦膀胱稟化乃為澀矣靈樞經曰下焦如瀦此之謂也

留內經知要  
作流

二

二



水精四布五經並行合於四時五臟陰陽揆度以為

常也從是水精布經氣行筋骨成血氣順配合四時寒暑證符五臟陰陽揆度盈虛用為常道度量也以用也新校正云按一本云陰陽動

靜太陽藏獨至厥喘虛氣逆是陰不足陽有餘也謂

腎陽謂膀胱也故下文曰表裏當俱寫取之下俞陽獨至謂陽氣盛至也陽獨至為陽有餘陰不足則

陽邪入故表裏俱寫取足六俞也下俞是俞也新校正云詳六當為九字之

誤也按府有六俞藏止五俞今藏府俱寫不當宜豆俞六俞則不能兼藏言穴

俞則藏陽明藏獨至是陽氣重并也當寫陽補陰取之

下俞陽氣重并故少陽藏獨至是厥氣也躡前卒大取

之下俞躡謂陽躡脈在足外踝下足少陽脈行抵絕骨之端下出外踝之前循足跗然躡前卒大則少陽之氣盛也故取足俞少陽也

陽獨至者一陽之過也一陽少陽也過謂太過也太陰藏搏

者用心省其見太陰之脈伏鼓則當用心省察之若是直藏之脈不當治也

五脈氣少胃氣不

平三陰也三陰太陰脾之脈也五藏脈少宜治其下俞補陽寫

陰以陰氣太過故一陽獨嘯少陽厥也嘯謂耳中鳴如嘯聲也膽及三焦

於上四脈爭張氣歸於腎心脾肝肺四脈爭張陽并於上宜治

其經絡寫陽補陰陰氣足則陽氣不復并於上矣一陰至厥陰之治也真

虛瘠心厥氣留薄發為白汗調食和藥治在下俞或

藏何象歧伯曰象三陽而浮也帝曰少陽藏何象歧

伯曰象一陽也一陽藏者滑而不實也帝曰陽明藏

何象歧伯曰象大浮也新校正云按太素及全元起本云象心之大浮也太陰藏搏



言伏鼓也二陰搏至腎沈不浮也

明前獨至之脈狀也新校正云詳前脫二陰此無二陰闕文可知

藏氣法時論篇第二十二

新校正云按全元起本在第一卷又於第六卷脈要篇末重出

黃帝問曰合人形以法四時五行而治何如而從何

如而逆得失之意願聞其事岐伯對曰五行者金木

水火土也更貴更賤以知死生以決成敗而定五藏

之氣間甚之時死生之期也帝曰願卒聞之岐伯曰肝

主春

以應木也足厥陰少陽主治

厥陰肝脈少陽膽脈肝與膽合故治同其日甲乙

為木東方也

肝苦急急食甘以緩之

甘性和緩新校正云按全元起云肝苦急是其氣有餘心主

夏

以應火也手少陰太陽主治

少陰心脈太陽小腸脈心與小腸合故治同

其日丙丁

為火南方也

心苦緩急食酸以收之

酸性收斂新校正云按全元起本云心甚緩是心氣虛脾主

長夏

長夏謂六月也夏為土母土長于中以長而治故云長夏新校正云按全元起云脾主四季六月是火王之處蓋以脾主中央六月是十二月中一年之半足太陰陽明主治

脾主六月也

脾苦濕急食苦以燥之

太陰脾脈陽明胃脈脾與胃合故治同其日戊己

戊己為土中央于也

陰陽明主治

太陰肺脈陽明大腸脈肺與大腸合故治同

其日庚辛

庚辛為金西方于也肺苦

氣上逆急食苦以泄之

苦性宜泄故肺用之新校正云按全元起云肺氣上逆是其氣有餘腎主

冬

以應水也足少陰太陽主治

少陰腎脈太陽膀胱脈腎與膀胱合故治同

其日壬癸

腎苦燥急食辛以潤之開腠理致津液通氣也

北方也於秋

子休鬼復王秋不死持於冬

男休而母養故氣執持於父母之鄉也餘持同起於春

於秋

也餘其同

禁當風

以風氣通於肝故禁而勿犯肝病者愈在丙丁

自得其位故復起餘起同

禁當風

以風氣通於肝

肝病者愈在丙丁

丙丁應夏



甲乙依禁温衣  
濕地

不愈加於庚辛庚辛應秋庚辛不死持於壬癸壬癸應冬起於甲乙

應春肝病者平旦慧下晡甚夜半靜木王之時故爽慧世金王之時故加甚也水王之時故靜

肝欲散急食辛以散之以藏氣常散故以辛發散也陰陽同其靜小異

用辛補之酸寫之辛味散故補酸味收故寫於肝言其常發散也

病在心愈在長夏長夏不愈甚於冬冬不愈在戊巳戊巳應長夏也戊巳不愈加於壬癸壬癸應冬壬癸不死

持於甲乙甲乙應春起於丙丁丙丁應夏心病者日中慧夜半

甚平旦靜亦休王心欲粟急食鹹以粟之以藏氣好粟故以言柔粟也平人氣象

用鹹補之甘寫之鹹補取其柔粟甘寫取其舒緩病在脾愈在

秋秋不愈甚於春春不死持於夏起於長夏禁温食飽食濕地濡衣温濕及飽並傷脾氣故禁止之脾病者愈在庚辛庚辛應秋庚辛

不愈加於甲乙應春甲乙不死持於丙丁應夏起於戊巳

脾病者日昃慧日出甚新校正云按甲乙經日出作平旦雖日出與平旦時等按前文言木王之時皆

下晡靜土王則爽慧木剋則增甚金扶則靜退亦休王之義也

脾欲緩急食甘以緩之甘性和緩順其緩也用苦寫之甘補之苦

病在肺愈在冬冬不愈甚於夏夏不死持於

長夏起於秋例如肝也禁寒飲食寒衣肺惡寒氣故衣食禁之靈樞經曰形寒寒飲則傷肺飲尚傷肺

肺病者愈在壬癸應冬壬癸不愈加於丙

取其堅燥甘補取其安緩

其食甚焉肺不獨惡寒亦畏熱也

飲食

甲乙依禁温衣  
飲食



甲乙作無食熱無  
溫衣

丁應夏丙丁不死持於戊巳長夏起於庚辛應秋肺病者下

補慧日中甚夜半靜金王則慧水王肺欲收急食酸以收

之以酸性收用酸補之辛寫之酸收飲故補病在腎愈在春

春不愈甚於長夏長夏不死持於秋起於冬例如禁犯

焯煖熱食溫炙衣腎性惡燥故此禁之新腎病者愈在甲乙

於壬癸應冬腎病者夜半慧四季甚下補靜水王則慧土王

腎欲堅急食苦以堅之以苦性用苦補之鹹寫之苦補取

夫邪氣之容於身也以勝相加邪者不

至其所生而愈謂至已至其所不勝

至其所不勝謂至已

甲乙作其

而甚謂至剋已至於所生而持謂至生已自得其位而起

必先定五藏之脉乃可言間甚之時死生之

期也五藏之脉者謂肝弦心鈎肺浮腎營脾代知是則可言死生肝病

者兩脇下痛引少腹令人善怒肝厥陰脉自足而上環陰器

虛則目眈眈無所見耳無所聞

善恐如人將捕之肝厥陰脉自脇肋循喉嚨入頰頰連目系膽少陽

取其經厥陰與少陽經謂經脉也非其絡病故

氣逆則頭痛耳聾不聰頰腫肝厥陰脉自目

取血者脉中血滿獨異於常乃氣逆心病者胃中痛脇支滿脇

少陽下甲乙有血  
者二字

下脅字甲乙作西  
眩二字 走天杞  
作楷同



下痛膺背肩甲間痛兩臂內痛心少陰脈支別者循胃出脇入

支別者亦循胃出脇下掖三寸上抵掖下下循膈內行太陰少陰之間入肘中下循臂行兩筋之間又心少陰之脈直行者復從心系却上肺上出掖下下循膈內後廉行太陰心主之後下肘內循臂內後廉抵掌後銳骨之端又小腸太陽之脈自臂膈上繞肩甲交肩上有故病如是 虛則胃腹

大脇下與腰相引而痛手主厥陰之脈從胃中出屬心包下膈歷

心系下膈絡小腸故病如是也 取其經少陰太陽舌下血者少陰之脈從心系上

及經脈 其變病刺郄中血者其或嘔變則刺少陰之郄血滿者也手

拍之 脾病者身重善肌肉痿足不收行善瘈脚下痛脾

土而主肉故身重肉痿也痿謂萎無力也脾太陰之脈起於足大指之端循指內側上內踝前廉上膈內腎少陰之脈起於足小指之下斜趨足心上膈內出

膈內廉故病則足不收行善瘈脚下痛也故下取少陰法 新校正云按甲乙經

作善飢肌肉痿千金方云善飢足痿不收氣交變大論云肌肉萎足痿不收行 善虛則腹滿腸鳴飧泄食不化脾太陰脈從股內前廉入腹屬

甲乙死血下三字

甲乙作瘕癥

滿甲乙作脹

氣不足則腹為之善滿腸為之善鳴 取其經太陰陽明少陰血者少陰腎脈也以

一痛故取之而出 肺病者喘欬逆氣肩背痛新校正云按千金

血血滿者出之 汗出尻陰股膝 脾病者喘欬逆氣肺藏氣而

變動為欬故病則喘欬逆氣也背為胃中之府肩接近之故肩背痛也肺養皮

毛邪盛則心液外泄故汗出也腎少陰之脈從足下上循膈內出膈內廉上股

內後廉貫脊屬腎絡膀胱今肺病則腎味受邪 虛則少氣不能報

息耳聾嗌乾氣虛少故不足以報入息也肺太陰之絡會於耳中故聾

肺虛則腎氣不足以上潤於嗌故 取其經太陰足太陽之外厥

陰內血者足太陽之外厥陰內者正謂膈內側內踝後之直上則少陰

脈也視左右足脈少陰部分有血滿異於常者即而取之 病者腹大脰腫新校正云按甲 喘欬身重寢汗出憎風腎

陰脉起於足而上循膈復從橫骨中俠脊循腹裏上行而入肺故腹大脰腫而

嗌甲乙作喉嚨

內甲乙有少陰二字

報後也

內經

卷

五卷



也脛既腫矣汗復津泄陰凝玄府陽燥上焦內熱外寒故憎風也憎風謂深惡之也

**痛清厥意不樂** 腎少陰脈從肺出絡心注胃中然腎氣既虛心無所制以清冷氣逆故大腹小腹痛志不足則神躁擾故不樂也

腎虛則太陽之氣不能盛行於足故足冷而氣逆也清謂氣清冷厥謂氣逆也

經大腹小腸取其經少陰太陽血也

經絡有血刺而去之是謂守法猶當揣形定氣先去血脈而後乃平有餘不足

焉三部九候論曰必先度其形之肥瘦以調其氣之虛實實則寫之虛則補之

必先去其血脈而後調之此之謂也

**肝色青宜食甘粳米牛肉棗葵皆甘** 肝性喜

甘物而取其寬緩也新校正云詳肝色青

**心色赤宜食酸小豆** 新校

按甲乙經太素小豆作麻

**肺色白宜食苦** 肺性喜燥故食酸

麥羊肉杏薤皆苦 肺喜氣逆故食苦

**脾色黃宜食鹹大豆** 脾之義也腎為胃關脾與胃合

豕肉栗藿皆鹹 究斯宜食乃調利關機之義也腎為胃關脾與胃合

故假鹹柔粟以利其關關利而胃氣乃行的月行而脾

氣方化故應脾宜味與眾不同也新校正云按上文曰肝苦急急食甘以緩

之心苦緩急急食酸以收之脾苦濕急急食苦以燥之肺苦氣上逆急急食苦以泄之

腎苦燥急急食辛以潤之此肝心脾腎食宜皆與

前文合獨脾食鹹宜不用苦故王氏持注其義

**腎色黑宜食辛黃黍** 腎性喜燥故食辛

**雞肉桃葱皆辛** 物而取其津潤也

**辛散酸收甘緩苦堅鹹** 皆自然之氣也然辛味苦味匪堅散而已辛亦能潤能散苦亦能燥能

泄故上文曰脾苦濕急急食苦以燥之肺苦氣上逆急急食苦以泄之則其謂

苦之燥泄也又曰腎苦燥急急食辛以潤之則其謂辛之濡潤也

**毒藥攻邪** 藥謂金玉土石草木菜果蟲魚也然辟邪安正惟毒乃能以其能然故通謂之毒藥也

下藥為佐使主治病以應地多毒不可久服欲除寒熱邪氣破積聚愈疾者本

下經故云 五穀為養 謂粳米小豆麥 五果為助 謂桃李杏 五畜

為益 謂牛羊豕 五菜為充 謂葵藿薤葱韭也新校正云按五常政大

宜今本作豈

五味篇小豆作麻

有飯字

九穀肉果菜食養盡之无使過之傷其正也

氣味合而服之以補

**精益氣** 氣為陽化味曰陰施氣味合和則補益精氣矣陰陽應象大論曰

陽為氣陰為味味歸形形歸氣氣歸精精歸化精食氣形食味又



甲乙五下有味字

曰形不足者温之以氣精不足者補之以味由是則補精益氣其義可知  
校正云按孫思邈云精以食氣氣養精以榮色形以食味味養形以生力精順  
五氣以為靈也若食氣相惡則傷精也形受味以成也若食味不調則損形也  
是以聖人先用食禁以存性後制藥以防合氣味温補以存精形此之謂氣味  
合而服之以補精益氣也此五者有辛酸甘苦鹹各有所利或散或收  
或緩或急或堅或爽四時五藏病隨五味所宜也  
調五藏配肝以甘心以酸脾以鹹肺以苦腎以辛者各隨其宜欲  
緩欲收欲爽欲泄欲散欲堅而為用非以相生相養而為義也

宣明五氣篇第二十三

新校正云按全元起本在第一卷

五味所入酸入肝

肝合木而味酸也

辛入肺

肺合金而味辛也

苦入心

心合火而味苦也

鹹入腎

腎合水而味鹹也

甘入脾

脾合土而味甘也  
新校正云按太素又云淡入胃

是謂五入

五氣所病心為噫  
象火炎上煙隨焰出  
酸先入肝苦先入心甘先入脾辛先入肺鹹先入腎

噫  
心不受穢故噫出之

肺為欬

象金堅勁扣之有聲邪擊於肺故為欬也

肝為語

脾為吞  
象土包容物歸於內  
宣委曲故出於肝  
於胃故欠生焉太陽之氣和利而滿於心出於鼻則生嚏也

胃為噦為噎

為欠為嚏

象水下沫土生雲霧氣鬱

逆而上行也以包容水穀性喜受寒寒穀相薄故為噦也寒盛則噦起熱盛則恐生何者胃熱則腎氣微弱故為恐也

噦為恐

大

腸小腸為泄下焦溢為水

大腸為傳道之府小腸為受盛之府受盛之氣既虛傳道之司不禁故為泄利也下焦為分注之所氣

膀胱不利為瘕不約為遺溺

膀胱為津液之府水注由

遺溺膽為怒

中正決斷無私無偏其性剛決故為怒也

是謂五病

五精所并精氣并於心則喜

精氣謂火之精氣也肺虛而心精并之則為喜靈樞經曰喜樂死極

則傷魄魄為肺神明

并於肺則悲

肝虛而肺氣并之則為悲靈樞經曰悲憂死極

肺金并於肝木也

并於肝則憂

脾虛而肝氣并之則為憂靈樞經曰愁憂死極

解則傷意為脾神明肝木并於脾土也

邱呆

枝條而形支別語

象土包容物歸於內

象火下沫土

生雲霧氣鬱

為關開閉不利則氣

邱呆



并於脾則畏

一經云飢也腎虛而脾氣并之則為畏畏謂畏懼也靈樞經曰恐懼而不解則傷精精為腎神明脾土并於腎水也

并於腎則恐

心虛而腎氣并之則為恐恐靈樞經曰怵惕思慮則傷神神而勝氣并之乃為是矣故下文曰

是謂五并虛而相并者也

五藏所惡心惡熱

熱則脈潰濁

肺惡寒

寒則氣留滯

肝惡風

風則筋燥急

脾

惡濕

濕則肉痿腫

腎惡燥

燥則精竭酒新校正云按揚上善云若余則云肺惡燥今此肺惡寒腎惡燥者燥在於秋寒之始也寒在於冬燥之終也肺在於秋以肺惡寒之甚故言其終腎在於冬腎惡不甚故言其始也

五藏化液心為汗

泄於皮膚也

肺為涕

潤於鼻竅也

肝為淚

注於眼目也

脾

為涎

溢於唇也

腎為唾

生於牙齒也

是謂五液

五味所禁辛走氣

氣病無多食辛

酸走筋

筋病無多食酸

甘走肉

肉病無多食甘

苦走骨

骨病無多食苦

病無多食鹹苦走骨骨病無多食苦

病謂力少不自勝也

鹹走血血

者腎合三焦血脉雖屬肝心而為中焦之道故鹹入而走血也苦走心此云走骨者水火相濟腎氣通於心也

多食甘酸走筋筋病無多食酸

是皆為行其氣速故不欲多食多食則病其故病者無多食也

是謂五禁無令多食

新校正云按太素五禁云肝病禁辛心病禁酸脾病禁酸肺病禁苦腎病禁甘名此為五禁揚

上善云口嗜而欲食之不可多也必自裁之命曰五裁

五病所發陰病發於骨陽病發於血陰病發於肉

骨肉

陰靜故陽氣從之血

陽病發於冬陰病發於夏

夏陽氣盛故陰病發於夏冬陰氣盛故陽病發於冬各隨其少也

是謂五發

五邪所亂邪入於陽則狂邪入於陰則痺

邪居於陽脈之中則四支熱盛邪居於陰脈之內則六經凝泣而不通故為痺

搏陽則為顛疾

邪內搏於陽則脈流薄疾故為上顛之疾

搏陰

邪內搏於陰則脈不流故令瘖不能言

則為瘖

狂重陰者癩巢元方云邪入於陰則為癩瘖經云陰附陽則狂陽附

狂重陰者癩巢元方云邪入於陰則為癩瘖經云陰附陽則狂陽附

狂重陰者癩巢元方云邪入於陰則為癩瘖經云陰附陽則狂陽附

狂重陰者癩巢元方云邪入於陰則為癩瘖經云陰附陽則狂陽附

狂重陰者癩巢元方云邪入於陰則為癩瘖經云陰附陽則狂陽附

狂重陰者癩巢元方云邪入於陰則為癩瘖經云陰附陽則狂陽附

狂重陰者癩巢元方云邪入於陰則為癩瘖經云陰附陽則狂陽附

狂重陰者癩巢元方云邪入於陰則為癩瘖經云陰附陽則狂陽附



名曰以下土字重  
復也宜刻之  
吳本無命字

陰則癩孫思邈云邪入於陽則為狂邪入於陰則為血痺邪入於陽傳則為癩  
瘕邪入於陰傳則為痛瘕全元起云邪已入陰復傳於陽邪氣盛腑藏受邪使  
其氣不朝榮氣不復周身邪與正氣相擊發動為癩疾邪已入陽陽今  
復傳於陰藏府受邪故不能言是勝正也諸家之論不同今具載之  
陽入  
之陰則靜陰出之陽則怒隨所之而為疾也之往也 新校正云  
按全元起云陽入陰則為靜出則為恐

千金方云陽入於陰  
病靜陰出於陽病怒  
是謂五亂

五邪所見春得秋脉夏得冬脉長夏得春脉秋得夏

脉冬得長夏脉名曰陰出之陽病善怒不治是謂五

邪皆同命死不治新校正云按陰出之陽病善怒已見前  
條此再言之文義不倫必古文錯簡也

五藏所藏心神曰兩精相薄謂之神 肺藏魄精氣之匡佐也  
靈樞經曰並精

而出入者 肝藏魂神氣之輔弼也靈樞經  
謂之魄 曰隨神而往來者謂之魂 脾藏意記而不忘者也  
靈樞經曰心有

所憶謂 腎藏志專意而不移者也靈樞經曰意之所存謂之志腎受五臟  
之意 六腑之精元氣之本生成之根為胃之關是以志能則命

通 新校正云按楊上善云腎有二  
枚左為腎藏志右為命門藏精也 是謂五藏所藏

五藏所主心主脉壅遏榮氣應  
息而動也 肺主皮包裹筋肉間  
拒諸邪也 肝主筋

東絡機關隨  
神而運也 脾主肉覆臟筋骨通  
行衛氣也 腎主骨張筋化髓幹  
以立身也 是謂

五主

五勞所傷久視傷血勞於  
心也 久卧傷氣勞於  
肺也 久坐傷肉勞  
於

也 久立傷骨勞於  
腎也 久行傷筋勞於  
肝也 是謂五勞所傷

五脉應象肝脉絃奕虛而滑端  
直以長也 心脉鉤如鈎之偃來  
盛去衰也 脾脉代奕  
而

弱 肺脉毛輕浮而虛  
如毛羽也 腎脉石沈堅而搏如  
石之投也 是謂五藏之脉

血氣形志篇第二十四新校正云按全元起本此篇  
併在前篇王氏分出為別篇

夫人之常數太陽常多血少氣少陽常少血多氣陽



明常多氣多血少陰常少血多氣厥陰常多血少氣

太陰常多氣少血此天之常數血氣多少此天之常數故用鍼之道常寫其多也新校正云

按甲乙經十二經水篇云陽明多血多氣刺深六分留十呼太陽多血多氣刺深五分留七呼少陽少血多氣刺深四分留五呼太陰多血少氣刺深三分留

四呼少陰少血多氣刺深二分留三呼厥陰多血少氣刺深一分留二呼太陽太陰血氣多少與素問不同又陰陽二十五人形性血氣不同篇與素問同蓋皇甫疑而

兩存之也 足太陽與少陰為表裏少陽與厥陰為表裏

陽明與太陰為表裏是為足陰陽也手太陽與少陰

為表裏少陽與心主為表裏陽明與太陰為表裏是

為手之陰陽也今知手足陰陽所苦凡治病必先去

其血乃去其所苦伺之所欲然後寫有餘補不足去

其血謂見血跡盛滿獨異於常者乃去之不謂常刺則先去其血也

欲知背俞先度其兩乳間中

折之更以他草度去半已即以兩隅相柱也乃舉以

度其背令其一隅居上齊脊大椎兩隅在下當其下

隅者肺之俞也度謂度量也言以草量其乳間四分去一使斜與橫等折為三隅以上兩齊脊大椎則兩隅下當肺俞也

復下一度心之俞也謂以上隅齊脊三椎也復下一度左角肝之俞

也右角脾之俞也復下一度腎之俞也是謂五藏之

俞灸刺之度也靈樞經及中誥感云肺俞在三椎之傍心俞在五椎之傍肝俞在九椎之傍脾俞在十一椎之傍腎俞在十四椎之傍尋此經字重之法則合度之人其初度兩隅之下約當肺俞再

度兩隅之下約當心俞三度兩隅之下約當七椎七椎之傍乃脾俞之位此經云左角肝之俞右角脾之俞殊與中誥等經不同又四度則形樂志苦

病生於脉治之以灸刺形謂牙形志謂心志細而言之則

爾然形樂謂不甚勞役志苦謂慮深思不甘欲勞役則筋骨平調結慮深思則榮衛乖否氣血不順故病生於脉焉夫盛寫者補是灸刺之道猶管其其血絡而



後調之故上文曰凡治病必先其血乃去其形樂志樂病生於肉

治之以鍼石志樂謂悅懌志憂也然筋骨不勞心神悅懌則肉理相比

形苦志樂病生於筋治之以熨之結聚膿血石而破之石謂石鍼則砭石也今亦以針鍼代之

引形苦謂修業就役也然備業以為就役而作一過其用則致勞傷勞用以傷致病生於筋則導引謂導引

生於咽嗝治之以百藥修業以役結慮深思憂則肝氣并於脾肝與膽合益為之使故病生於嗝也宣明五氣

經絡不通病生於不仁治之以按摩醪藥篇曰精氣并於肝則憂高病論曰肝者中之將也取決於膽嗝為之使也新校正云按甲乙經咽嗝作困壅百藥作甘藥

是謂五形志也刺陽明出血氣刺太陽出血神游故經絡不通而為不仁之病矣夫按經者所以開通閉塞道引陰陽醪藥者所以養正祛邪調中理氣故方之為用且以此焉醪藥謂酒藥也不仁謂不應其用則痛痺矣

惡氣刺少陽出血氣惡血刺太陰出血氣惡血刺少陰出

氣惡血刺厥陰出血惡氣也明前三陽三陰血氣多少之刺約也新校正云按太素云刺陽明

出血氣刺太陰出血氣揚上善注云陽明太陰雖為表裏其血氣但盛故並寫血氣如是則太陰與陽明等俱為多血多氣前文太陰云多血少氣云多氣少血莫可的知詳太素血氣並寫之旨則二說俱未為得自與陽明同爾又此刺陽則一節宜續前寫有餘補不足下不當隔在草度法五形志後

重廣補注黃帝內經素問卷第七

玉機真藏論古代 寐音愈 困渠頌切 脊莫侯切 三部九候

論飲所甲切 坳古螢切 蠕而勻切

經脈別論跌仆音赴 罷極上音疲 如漚下音甌 藏氣法時論

慧音惠 焯七內切 焮烏開切 眈眈音荒 臙內人朱切 宣明五氣論

翕音吸 嚏音帝 窒音窒 凝泣音澁 瘖音讀 血氣形志論相柱

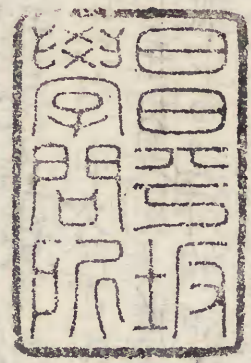
九針篇作甘茶

甲乙作噉噉注云一作因揭經絡九針篇作助時茶甲乙作醪

甲乙形下有故字也作白



知庚  
鉞  
鉞音



文化  
寶  
曹



