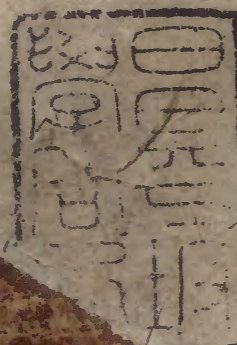


類經

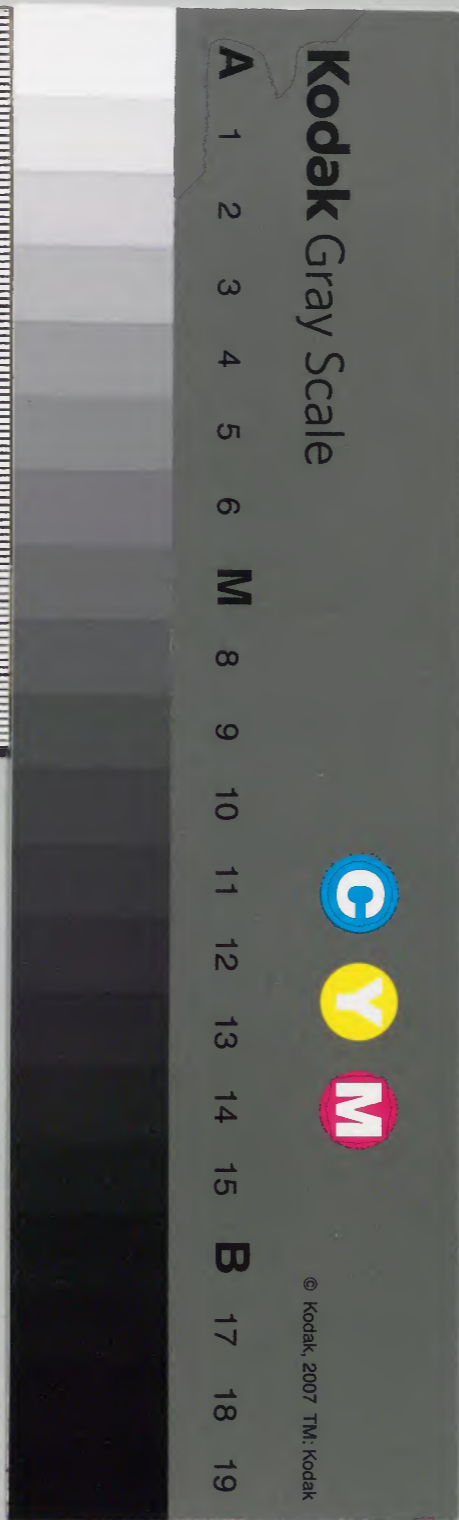
二卷九十會通類

攝生 陰陽 藏象
脈色 經絡 標本



內閣文庫
漢書
二九
三〇
三〇
架冊號類

內閣文庫
番號 漢 11991
冊數 40 (27)
函號 301 26



類經二十九卷

張介賓類

會通類

攝生一

○蒼天之氣清靜則志意治順之則陽氣固雖有賊邪弗能害也此因時之序故聖人傳精神服天氣而通神明失之則內閉九竅外壅肌肉衛氣散解此謂自傷氣之削也○是以

攝生

聖人陳陰陽筋脉和同骨髓堅固氣血皆從
如是則內外調和邪不能害耳自聰明氣立
如故見疾病類五

○惟賢人上配天以養頭下象地以養足中傍
人事以養五藏陰陽四

○聖人日避虛邪之道如避矢石然邪弗能害
此之謂也運氣三十五

○夫陰陽之氣清靜則生化治動則苛疾起運氣

三十

○人神不守非達至真至真之要在乎天玄神

守天息復入本炁命曰歸宗運氣四十二

○夫精者身之本也故藏於精者春不病温疾病

二十

○冬日在骨蟄蟲周密君子居室脉色九

○能知七損八益則二者可調不知用此則蚤
衰之節也年四十而陰氣自半也起居衰矣

年五十體重耳自不聰矣。年六十陰痿氣大衰。九竅不利。下虛上實。涕泣俱出矣。故曰知之則強。不知則老。故同出而名異耳。智者察同。愚者察異。愚者不足。智者有餘。有餘則耳目聰明。身體輕強。老者復壯。壯者益治。是以聖人爲無爲之事。樂恬憺之能。從欲快志於虛無之守。故壽命無窮。與天地終。此聖人之治身也。陰陽

○故養神者必知形之肥瘦。管衛血氣之盛衰。

血氣者人之神。不可不謹養。鍼刺

○所有自來腎有久病者。可以寅時面向南。淨

神不亂。思閉氣不息七遍。以引頸。嚙氣順之。

如嚙甚硬物。如此七遍。後餌舌下津。令無數。

○慎其大喜欲情於中。如不思。卽其氣復散。

也。心欲實。令少思。○慎勿大怒。怒必真氣却

散之。○欲令脾實。氣無滯飽。無久坐。食無太

酸無食一切生物宜甘宜淡。○悲傷即肺動而真氣復散也。人欲實肺者要在息氣也。氣運

四十

○飲食自倍腸胃乃傷。疾病六十七

○陰陽和平之人居處安靜無為懼懼無為忻忻婉然從物或與不爭與時變化尊則謙謙譚而不治是謂至治。藏象三十三

譚而不治是謂至治。藏象三十三

陰陽五行二

○黃帝問曰余聞天為陽地為陰日為陽月為

陰。上與六節藏象論同詳運氣一大小月三百六十日成一

歲人亦應之今三陰三陽不應陰陽其故何

也岐伯對曰陰陽者數之可十推之可百數

之可千推之可萬。陰陽者數句與五運行大論同詳運氣類四又手足

陰陽繫日月篇亦同見經絡類三十四萬之大不可勝數然其

要一也天覆地載萬物方生未出地者命曰

陰處名曰陰中之陰則出地者命曰陰中之陽陽予之正陰爲之主見經絡類二十九

○夫五運陰陽者天地之道也萬物之紀綱變化之父母生殺之本始神明之府也可不通乎故物生謂之化物極謂之變陰陽不測謂之神神用無方謂之聖運氣三

○天地者萬物之上下也左右者陰陽之道路也水火者陰陽之徵兆也金木者生成之終

始也○陰陽之氣各有多少故曰三陰三陽也○寒暑燥濕風火天之陰陽也三陰三陽上奉之木火土金水火地之陰陽也生長化收藏下應之天以陽生陰長地以陽殺陰藏天有陰陽地亦有陰陽故陽中有陰陰中有陽○陰陽相錯而變由生也運氣三
○自古通天者生之本本於陰陽天地之間六合之內其氣九州九竅五藏十二節皆通乎

天氣其生五其氣三數犯此者則邪氣傷人。此壽命之本也。蒼天之氣清淨則志意治。順之則陽氣固。雖有賊邪弗能害也。○陽氣者。若天與日。失其所則折壽而不彰。故天運當以日光明。是故陽因而上。衛外者也。○陽氣者。煩勞則張。○陽氣者。大怒則形氣絕。而血菀於上。○陽氣者。精則養神。柔則養筋。○陽氣者。下日而主外。平旦人氣生日中而陽氣

隆。日西而陽氣已虛。氣門乃閉。○陰者。藏精而起亟也。陽者。衛外而為固也。○凡陰陽之要。陽密乃固。兩者不和。若春無秋。若冬無夏。因而和之。是謂聖度。故陽強不能密。陰氣乃絕。陰平陽秘。精神乃治。陰陽離決。精氣乃絕。○陰之所生。本在五味。陰之五官。傷在五味。疾病五

○天氣清靜光明者也。藏德不止。故不下也。天

明則日月不明邪害空竅陽氣者閉塞地氣者昏明雲霧不精則上應白露不下攝生

○陽者天氣也主外陰者地氣也主內故陽道實陰道虛疾病

○至陰虛天氣絕至陽盛地氣不足陰陽並交

至人之所行陰陽並交者陽氣先至陰氣後至是以聖人持診之道先後陰陽而持之脈色

類七

○春夏則陽氣多而陰氣少秋冬則陰氣盛而

陽氣衰疾病三十四

○陽從左陰從右老從上少從下是以春夏歸

陽為生歸秋冬為死反之則歸秋冬為生疾病

八十

○東南方陽也陽者其精降於下故右熱而左

溫西北方陰也陰者其精奉於上故左寒而

右涼○高者氣寒下者氣熱○陰精所奉其

人壽。陽精所降其人天。○崇高則陰氣治之。汚下則陽氣治之。陽勝者先天陰勝者後天。此地理之常生化之道也。運氣十六

○陰道偶陽道奇發於春夏陰氣少陽氣多發於秋冬陽氣少陰氣多。經絡三十

○陽之動始於溫盛於暑陰之動始於清盛於寒。○夫陰陽之氣清靜則生化治動則苛疾起。運氣三十二

○天地之動靜神明為之紀陰陽之往復寒暑彰其兆。運氣十

○陰陽四時者萬物之終始也死生之本也。攝生

類六

○太陽為開陽明為闔少陽為樞太陰為開厥陰為闔少陰為樞。經絡二十九

○三陽為經一陽為維一陽為游部。○三陽為表一陰為裏一陰至絕作朔晦却具合以正。

其理。○所謂三陽者。太陽為經。○二陽者。陽明也。○一陽者。少陽也。○三陰者。六經之所主也。○三陽為父。二陽為衛。一陽為紀。三陰為母。二陰為雌。一陰為獨使。疾病七

○帝曰。願聞陰陽之三也。何謂岐伯曰。氣有多少異用也。陽明何謂也。兩陽合明也。厥陰何也。兩陰交盡也。○兩陰交盡故曰幽。兩陽合明故曰明。運氣三十三

○太陰藏搏者。三陰也。一陰至厥陰之治也。太陽藏何象。象三陽而浮也。少陽藏何象。象一陽也。陽明藏何象。象大浮也。二陰搏至腎沉不浮也。脉色十五。○又三陰三陽次序。詳疾病七。

○巨陽者。諸陽之屬也。疾病三十九

○兩陽合於前。故曰陽明。兩陰交盡。故曰厥陰。

○足之陽者。陰中之少陽也。足之陰者。陰中之太陰也。手之陽者。陽中之太陽也。手之陰

者陽中之少陰也。腰以上者為陽。腰以下者為陰。○其於五藏也。心為陽中之太陽。肺為陽中之少陰。肝為陰中之少陽。脾為陰中之至陰。腎為陰中之大陰。經絡三十四

○人生有形。不離陰陽。鍼刺九

○人有陰陽。治分五態。藏象三十三

○內有陰陽。外亦有陰陽。在內者五藏為陰。六腑為陽。在外者筋骨為陰。皮膚為陽。鍼刺三十一

○陰者主藏。陽者主府。陽受氣於四末。陰受氣於五藏。鍼刺二十八

○三陽在頭。三陰在手。脉色二十六

○陽受氣於上焦。以溫皮膚分肉之間。疾病二十

○重陽之人。其神易動。○多陽者多喜。多陰者多怒。鍼刺二十二

○審其陰陽。以別柔剛。陽病治陰。陰病治陽。定其血氣。各守其鄉。論治八

類經二十九卷

會通類 陰陽

九

○所謂陰者真藏也。所謂陽者胃脘之陽也。別於陽者知病處也。別於陰者知死生之期。○所謂陰陽者去者為陰至者為陽靜者為陰動者為陽遲者為陰數者為陽脉色二

○陰氣者靜則神藏躁則消亡飲食自倍腸胃乃傷疾病六十七

○陽氣起於足五指之表陰脉者集於足下而聚於足心○陰氣起於五指之裏集於膝下

而聚於膝上疾病三十四

○微妙在脉不可不察察之有紀從陰陽始始之有經從五行生生之有度四時為宜補寫勿失與天地如一得一之精以知死生是故聲合五音色合五行脉合陰陽脉色九

○陽氣盡陰氣盛則目瞑陰氣盡而陽氣盛則寤矣疾病七十九

○凡陽有五五五二十五陽脉色二十六

○奪陰者死奪陽者狂鍼刺五十九

○五行者金木水火土也。更貴更賤以知死生。

以決成敗而定五藏之氣。間甚之時。死生之

期也。疾病二

○木得金而伐。火得水而滅。土得木而達。金得

火而缺。水得土而絕。萬物盡然。不可勝竭。鍼刺

類九

○君火以明。相火以位。運氣三

○甲巳之歲。土運統之。乙庚之歲。金運統之。丙

辛之歲。水運統之。丁壬之歲。木運統之。戊癸

之歲。火運統之。運氣三

○帝曰。願聞平氣。岐伯曰。木曰敷和。火曰升明。

土曰備化。金曰審平。水曰靜順。帝曰。不及奈

何。岐伯曰。木曰委和。火曰伏明。土曰卑監。金

曰從革。水曰涸流。帝曰。太過何如。岐伯曰。木

曰發生。火曰赫曦。土曰敦阜。金曰堅成。水曰

流行運氣十三

○顯明之右。君火之位也。君火之右。退行一步。相火治之。復行一步。土氣治之。復行一步。金氣治之。復行一步。水氣治之。復行一步。木氣治之。復行一步。君火治之。○相火之下。水氣承之。水位之下。土氣承之。土位之下。風氣承之。風位之下。金氣承之。金位之下。火氣承之。君火之下。陰精承之。運氣六

○少陰君火。不司氣化。運氣二十四

○土者。生萬物。而法天地。藏象七

○木發無時。水隨火也。運氣二十三

○君位臣則順。臣位君則逆。○所謂二火也。運氣七

類七

○壯火之氣衰。少火之氣壯。壯火食氣。氣食少

火。壯火散氣。少火生氣。陰陽一

○少水不能滅盛火。而陽獨治。獨治者不能生

長也。○肝一陽也。心二陽也。腎孤藏也。一水不能勝二火。故不能凍。病名骨痺。疾病四十五

○水之精為志。火之精為神。○一水不勝五火。故目皆盲。疾病八十八

○二火不勝三水。疾病九十九

○木不勝金。氣不勝火。水不勝土。

○土不勝水。火不勝金。金不勝木。

○水不勝火。火不勝土。土不勝水。

藏象 三

○天氣通於肺。地氣通於嗔。風氣通於肝。雷氣通於心。谷氣通於脾。雨氣通於腎。六經為川。腸胃為海。九竅為水。注之氣。見陰陽類四

○肝心脾肺腎五藏皆為陰。膽胃大腸小腸膀胱三焦六府皆為陽。○故背為陽。陽中之陽。心也。背為陽。陽中之陰。肺也。腹為陰。陰中之陰。腎也。腹為陰。陰中之至陰。脾也。陰陽五

○陰者主藏陽者主府陽受氣於四末陰受氣於五藏鍼刺二十八

○陰脉榮其藏陽脉榮其府○其流溢之氣內

澆藏府外濡腠理經絡二十八

○陽中之少陰肺也陽中之太陽心也陰中之

少陽肝也陰中之至陰脾也陰中之太陰腎

也經絡十五

○肝主春足厥陰少陽主治其日甲乙肝苦急

急食甘以緩之○心主夏手少陰太陽主治其日丙丁心苦緩急食酸以收之○脾主長夏足太陰陽明主治其日戊己脾苦濕急食苦以燥之○肺主秋手太陰陽明主治其日庚辛肺苦氣上逆急食苦以泄之○腎主冬足少陰太陽主治其日壬癸腎苦燥急食辛以潤之開腠理致津液通氣也○肝欲散急食辛以散之心欲奠急食鹹以奠之脾欲緩

急食甘以緩之。肺欲收。急食酸以收之。腎欲

堅。急食苦以堅之。疾病二

疾十四

○肝為牡藏。其色青。其時春。其音角。其味酸。其

日甲乙。○心為牡藏。其色赤。其時夏。其日丙

丁。其音徵。其味苦。○脾為牝藏。其色黃。其時

長夏。其日戊己。其音宮。其味甘。○肺為牝藏。

其色白。其音商。其時秋。其日庚辛。其味辛。○

腎為牝藏。其色黑。其時冬。其日壬癸。其音羽。

其味鹹。是為五變。鍼刺

十七

○春脉者肝也。夏脉者心也。秋脉者肺也。冬脉

者腎也。脾脉者土也。孤藏以灌四傍者也。脉色

十類

○九野為九藏。故形藏四。神藏五。合為九藏。以

應之也。運氣一

脉色五

○五藏者所以藏精神魂魄者也。六府者所以

受水穀而行化物者也。經絡

十二

○五藏六府。心為之主。耳為之聽。目為之候。肺為之相。肝為之將。脾為之衛。腎為之主。外故五藏六府之津液。盡上滲於目。心悲氣并則心系急。心系急則肺舉。肺舉則液上溢。疾病類五

八十

○五藏六府。肺為之蓋。心為之主。缺盆為之道。肝者主為將。脾者主為衛。腎者主為外。六府者。胃為之海。藏象二十九

○肝生於左。肺藏於右。心部於表。腎治於裏。脾為之使。胃為之市。鬲育之上。中有父母。七節之傍。中有小心。從之有福。逆之有咎。鍼刺六十四

○肺主身之皮毛。心主身之血脉。肝主身之筋。膜脾主身之肌肉。腎主身之骨髓。疾病七十一

○心藏神。肺藏氣。肝藏血。脾藏肉。腎藏志。而成此形。志意通。內連骨髓。而成身形。五藏。疾病十八

○本神篇曰。脾藏營。心藏脉。腎藏精。詳藏象十一。

○心為噫肺為欬肝為語脾為吞腎為欠為噦
 胃為氣逆為噦為恐大腸小腸為泄下焦溢
 為水膀胱不利為癰不約為遺溺膽為怒是
 為五病精氣并於心則喜并於肺則悲并於
 肝則憂并於脾則畏并於腎則恐是謂五并
 ○心惡熱肺惡寒肝惡風脾惡濕腎惡燥是
 謂五惡○心為汗肺為涕肝為淚脾為涎腎
 為唾是謂五液○心藏神肺藏魄肝藏魂脾

藏意腎藏志九鍼論曰腎藏精志也是謂五藏所藏○
 心主脉肺主皮肝主筋脾主肉腎主骨是謂
 五主疾病二
 ○人有五藏化五氣以生喜怒悲憂恐陰陽
 ○青為肝赤為心白為肺黃為脾黑為腎○肝
 合筋心合脉肺合皮脾合肉腎合骨脉色三
 ○肝色青心色赤肺色白脾色黃腎色黑疾病類二

四十

○心者五藏之專精也。目者其竅也。疾病八十

○重陽之人。焯焯高高。言語善疾。舉足善高。心

肺之藏氣有餘。陽氣滑盛而揚。故神動而氣

先行。○多陽者多喜。多陰者多怒。鍼刺二十二

○五藏之應天者肺。肺者五藏六府之蓋也。皮

者肺之合也。○人之所以應土者肉也。○人

之所以生成者血脉也。鍼刺二十二

○肺者藏之長也。為心之蓋也。疾病七十一

○肺者藏之蓋也。疾病八十二

○肺者氣之本。藏象二

○肝者中之將也。取決於膽。咽為之使。疾病六十一

○人臥血歸於肝。肝受血而能視。足受血而能

步。掌受血而能握。指受血而能攝。經絡二一十一

○脾與胃以膜相連耳。而能為之行其津液。何

也。疾病十三

○脾主為胃行其津液者也。疾病三十四

類經二十九卷 會通類 十八 藏象

○五藏者皆稟氣於胃胃者五藏之本也藏氣者不能自致於手太陰必因於胃氣乃至於手太陰也脉色二十七

○人受氣於穀穀入於胃以傳於肺五藏六府皆以受氣其清者為營濁者為衛管在脉中衛在脉外經絡二十三

○胃為五藏六府之海其清氣上注於肺肺氣從太陰而行之其行也以息往來○氣之離

藏也卒然如弓弩之發如水之下岸經絡十三

○穀始入於胃其精微者先出於胃之兩焦以

溉五藏別出兩行管衛之道其大氣之搏而不行者積於胃中命曰氣海出於肺循喉咽

故呼則出吸則入天地之精氣其大數常出

三入一故穀不入半日則氣衰一日則氣少

矣氣味二

○平人之常氣稟於胃胃者平人之常氣也人

無胃氣曰逆逆者死脉色十一

○脉無胃氣亦死○脉弱以滑是有胃氣脉色十二

○腎者至陰也肺者太陰也○腎者胃之關也

關門不利故聚水而從其類也○腎者牝藏

也地氣上者屬於腎而生水液也故曰至陰

鍼刺三十八

○腎者主水受五藏六府之精而藏之藏象十三

○腎者水藏主津液主臥與喘也疾病八十二

○膀胱之胞薄以懦得酸則縮氣味三

○人始生先成精精成而腦髓生經絡一

○脉反四時及不間藏曰病難已脉色十二

○神陰陽不測謂之神神用無方謂之聖運氣十

三○天地之動靜神明為之紀運氣四○玄

生神神在天為風運氣三○天地之動靜

神明為之綱紀陰陽四○陰陽者神明之府也

陰陽一○天地之大紀人神之通應也運氣三

二十 ○根於中者命曰神機神去則機息根
 於外者命曰氣立氣止則化絕運氣十五 ○出入
 廢則神機化滅運氣九 ○神轉不回回則不轉
 乃失其機脉色十四 ○出入有行以轉神明
脉色八 ○昔在黃帝生而神靈 ○故能形與神
 俱 ○不知持漏不時御神俱攝生一 ○四氣調神
 攝生 ○故聖人傳精神服天氣而通神明 ○
 起居如驚神氣乃浮 ○陽氣者精則養神柔

則養筋 ○陰平陽秘精神乃治 ○味過於辛
 筋脉沮弛精神乃央俱疾病五 ○陰氣者靜則神
 藏躁則消亡疾病六十七 ○心藏神疾病二 ○心
 者君主之官神明出焉藏象一 ○運氣四十三 ○心者
 生之本神之變也藏象二 ○心者五藏六府之
 大主也精神之所舍也心傷則神去神去則
 死矣鍼刺二十三 ○心藏脉脉舍神藏象十 ○積神
 於心以知往今脉色三十二 ○血者神氣也經絡二十

藏象

三 ○水之精為志。火之精為神。疾病八十八 ○兩神相搏合而成形。藏象二十五 ○血脉和則精神乃居。故神者水穀之精氣也。藏象二十七 ○人之血氣精神者所以奉生而周於性命者也。○志意者所以御精神。○志意和則精神專直。○五藏者所以藏精神血氣魂魄者也。俱藏象二十八 ○神藏五形藏四合為九藏。脉色五 ○府精神明留於四藏。藏象二十二 ○五味入口藏於腸

胃味有所藏以養五氣氣和而生津液相成。神乃自生。氣味一 ○所言節者神氣之所遊行出入也。經絡十四 ○重陽之人其神易動。鍼刺二十二 ○精神內守病安從來。攝生二 ○呼吸精氣獨立守神。○去世離俗積精全神。俱攝生三 ○凡刺之法必先本於神。血脉管氣精神此五藏之所藏也。○兩精相搏謂之神。隨神往來謂之魂。○怵惕思慮則傷神。神傷則恐懼流淫而

不止。○喜樂者神憚散而不藏。○恐懼者神
 蕩憚而不收。俱藏象九○上古使僦貸季理色脉
 而通神明。論治十七○按其脉知其病命曰神。○
 知一則為工。知二則為神。知三則神且明矣。
俱脉色十七○神在秋毫屬意病者。○神屬勿去。
 知病存亡。○神無營於衆物。○必正其神。俱
 刺十七○一日治神。○道無鬼神獨來獨往。俱
 刺九○拘於鬼神者不可與言至德。藏象
 十一○麤守

形上守神。神乎神。客在門。○神者正氣也。刺
 一○善言化言變者通神明之理。運氣
 十二○故
 養神者必知形之肥瘦管衛血氣之盛衰血
 氣者人之神不可不謹養。○神乎神耳不聞
 目明心開而志先慧然獨悟口弗能言俱視
 獨見適若昏昭然獨明若風吹雲故曰神。俱
 刺十○莫知其形若神髣髴。○用鍼之要無
 忘其神。俱鍼
 刺十○推闔其門令神氣存。鍼刺
 十四○

類經卷之二十九
 會通類
 藏象

方成弗約則神與弗俱鍼刺二十九 ○醫不能嚴在

不能動神論治十八 ○所以不全者精神不專在

論治十九 ○必一其神令志在鍼 ○以移其神氣在

至乃休俱鍼刺六十二 ○合形與氣使神內藏鍼刺五十

六 ○寫虛補實神去其室補虛寫實神歸其在

室疾病五十六 ○神變而止鍼刺十九 ○刺法有全神在

養真之旨 ○道貴常存補神固根精氣不散在

神守不分 ○人虛即神遊失守位使鬼神外在

干 ○人神不守非達至真至真之要在乎天在

玄神守天息復人本元命曰歸宗俱運氣四十三 ○

失神者死得神者生何者為神曰血氣已和在

營衛已通五藏已成神氣舍心魂魄畢具乃在

成為人 ○百歲五藏皆虛神氣皆去形骸獨在

居而終矣俱藏象十四 ○逆從到行標本不得亡在

神失國 ○得神者昌失神者亡俱論治十七 ○五在

神失守邪鬼干人得神者昌失神者亡運氣四十

百病之由

藏象

二十二

四 ○故貴脫勢雖不中邪精神內傷身必敗
論治 六。論治 十八 ○衣被不斂言語善惡不避親疎者
疾病九 此神明之亂也。十一 ○神有餘則笑不休
疾病 神不足則悲。十八 ○形弊血盡而功不立者
論治 神不使也。十五

(Faint bleed-through text from the reverse side of the page)

脉色 四

○善為脉者謹察五藏六府一逆一從陰陽表裏雌雄之紀藏之心意合心於精非其人勿教非其真勿授是為得道見藏象類四
 ○脉氣流經經氣歸於肺肺朝百脉○氣口成寸以决死生藏象十二
 ○天周二十八宿人經二十八脉周身一十六丈二尺故人一呼脉再動氣行三寸一吸脉

亦再動。氣行三寸。一萬三千五百息。氣行五十管於身。水下百刻。日行二十八宿。漏水皆盡。脉終矣。凡行八百一十丈也。經絡二十六

○凡未診病者。必問嘗貴後賤。雖不中邪。病從內生。名曰脫管。嘗富後貧。名曰失精。○凡欲診病者。必問飲食居處。暴樂暴苦。始樂後苦。皆傷精氣。精氣竭絕。形體毀沮。○善為脉者。必以比類。奇恒。從容。知之。為工。而不知道。此

診之不足貴。此治之三過也。○診有三常。必問貴賤。封君敗傷。及欲侯主。故貴脫勢。雖不中邪。精神內傷。身必敗亡。始富後貧。雖不傷邪。皮焦筋屈。痿躄為癱。○凡診者。必知終始。有知餘緒。切脉問名。當合男女。論治十八
○診不知陰陽逆從之理。此治之一失也。○診病。不問其始。憂患飲食之失節。起居之過度。或傷於毒。不先言此。卒持寸口。何病能中。妄

言作名爲麤所窮。此治之四失也。○診無人
 事治數之道。從容之葆。坐持寸口。診不中五
 脉。百病所起始。以自怨遺師。其咎論治十九
 ○必審問其所始。病與今之所方。病而後各切
 循其脉。視其經絡浮沉。以上下逆從循之。脉色

二十
五

氣口何以獨爲五藏主。○氣口亦太陰也。藏象

十一
十二
十三
十四
十五
十六
十七
十八
十九
二十

○上下來去至止。脉色二十
一註義

○肝脉弦。心脉鉤。脾脉代。肺脉毛。腎脉石。是謂

五藏之脉。疾病二
十五

○厥陰之至。其脉絃。少陰之至。其脉鉤。太陰之
 至。其脉沉。少陽之至。大而浮。陽明之至。短而
 濇。太陽之至。大而長。至而和則平。至而甚則
 病。至而反者病。至而不至者病。未至而至者
 病。陰陽易者危。運氣三
十一

○三陽脉至手太陰而弦浮而不沉決以度察以心合之陰陽之論○所謂二陽者陽明也至手太陰弦而沉急不鼓見至以病皆死○一陽者少陽也至手太陰上連人迎弦急懸不絕此少陽之病也專陰則死○三陰者六經之所主也交於太陰伏鼓不浮上空志心○二陰至肺其氣歸膀胱外連脾胃○一陰獨至經絕氣浮不鼓鈞而滑○先至爲主後

至爲客疾病

○春不沉夏不弦冬不濇秋不數是謂四塞沉甚曰病弦甚曰病濇甚曰病數甚曰病參見曰病復見曰病未去而去曰病去而不去曰病反者死運氣三十二

○春得秋脉夏得冬脉長夏得春脉秋得夏脉冬得長夏脉是謂五邪皆同命死不治疾病類二

五十

○寸口主中。人迎主外。兩者相應。俱往俱來。若引繩大小齊等。春夏人迎微大。秋冬寸口微大。如是者。命曰平人。○人迎盛則為熱。虛則為寒。緊則為痛痺。代則乍甚乍間。○寸口盛則脹滿。寒中食不化。虛則熱中。出糜。少氣。溺色變。緊則痛痺。代則乍痛乍止。鍼刺二十九

○少氣者。脉口人迎俱少。而不稱尺寸也。鍼刺類二

八十

○脉之盛衰者。所以候血氣之虛實。有餘不足也。鍼刺五十七

○形充而脉小。以弱者。氣衰。衰則危矣。藏象十五

○虛者。脉大如其故。而不堅也。實者。脉大如其故。而益堅也。鍼刺十六

○大熱病。氣熱。脉滿。是謂重實。○脉氣上。虛尺虛。是謂重虛。○經絡皆實。是寸脉急而尺緩也。○絡氣不足。經氣有餘者。脉口熱而尺寒也。

也。○經虛絡滿者。尺熱滿。脉口寒濇也。○寒氣暴上。脉滿而實。實而滑則生。實而逆則死。○脉浮而濇。濇而身有熱者死。○其形盡滿者。脉急大堅。尺濇而不應也。從則生。逆則死。

疾病十六

○邪氣來也。緊而疾。穀氣來也。徐而和。鍼刺

○脉急則引。脉大以弱。則欲安靜。用力無勞也。

○鍼刺二十九九

○帝曰。脉從而病反者。其診何如。岐伯曰。脉至而從。按之不鼓。諸陽皆然。帝曰。諸陰之反。其脉何如。岐伯曰。脉至而從。按之鼓甚而盛也。

標本一

○陽病而陽脉小者為逆。陰病而陰脉大者為逆。故陰陽俱靜。俱動。若引繩相傾者。病。脉盛血少。此謂反也。脉少血多。此謂反也。

一 二十

○人迎與寸口氣小大等者病難已。○人迎盛

○堅者傷於寒。氣口盛堅者傷於食。脈色三十二

○脈之卒然動者皆邪氣居之。留於本末不動

○則熱不堅則陷且空不與衆同是以知其何

脈之動也。○經脈者常不可見也。其虛實也

以氣口知之。脈之見者皆絡脈也。經絡六

○夫脾虛浮似肺腎小浮似脾肝急沉散似腎

此皆工之所時亂也。○夫浮而弦者是腎不

足也。沉而石者是腎氣內著也。○今夫脈浮大虛者是脾氣之外絕去胃外歸陽明也。疾

類九

○鼓一陽曰鈞鼓一陰曰毛鼓陽勝急曰弦鼓

陽至而絕曰石。陰陽相過曰溜。疾病六

○手大陰足太陰盛者寸口大三倍於人迎。○

手少陰足少陰盛者寸口大再倍於人迎。○

手厥陰足厥陰盛者寸口大一倍於人迎。虛

者俱寸口反小於人迎也。○手陽明足陽明盛者人迎大三倍於寸口。○手太陽足太陽盛者人迎大再倍於寸口。○手少陽足少陽盛者人迎大一倍於寸口。虛者俱人迎反小於寸口也。疾病

○陰氣大盛則陽氣不能榮也。故曰關。陽氣大盛則陰氣不能榮也。故曰格。陰陽俱盛不能相榮。故曰關格。關格者不得盡期而死也。經絡

二十

○人迎一盛病在足少陽。二盛而躁病在手少陽。人迎二盛病在足太陽。二盛而躁病在手太陽。人迎三盛病在足陽明。三盛而躁病在手陽明。人迎四盛且大且數名曰溢陽。溢陽為外格。脉口一盛病在足厥陰。一盛而躁在手心主。脉口二盛病在足少陰。二盛而躁在手少陰。脉口三盛病在足大陰。三盛而躁在

脉色

手大陰脉口四盛且大且數名曰溢陰溢陰為內關內關不通死不治人迎與大陰脉口俱盛四倍以上命曰關格關格者與之短期鍼刺二十八○又二十九略同

○南北政○天地之變無以脉診○尺寸反陰陽交運氣

○人之居處動靜勇怯脉亦為之變乎○診病之道觀人勇怯骨肉皮膚能知其情以為診

法也疾病五十三

○應則順否則逆逆則變生變生則病○物生其應也氣脉其應也運氣

○消瘴脉實大病久可治脉懸小堅病久不可治疾病六十六

○癩疾脉疾病十五

○腰痛脉疾病十七

○胃腕癰者當候胃脉○人迎者胃脉也疾病八類

八十

○腸澼生死脉疾病七

○熱病汗出而脉尚躁盛者死疾病四

○六經滑濇為疝為積疾病七十

○何以知懷子之且生也身有病而無邪脉也

疾病六

○乳子中風熱喘鳴肩息者脉實大也緩則生

急則死
疾病四

十七

○刺家不診聽病者言鍼刺四

也鍼刺

○諸脉者皆屬於目經絡二

○視其目色以知病之存亡也○持氣口人迎

以視其脉堅且盛且滑者病日進脉軟者病

將下諸經實者病三日已氣口候陰人迎候

陽也鍼刺

十六

○其脉滑而盛者病日進。虛而細者久以持。大以濇者為痛痺。陰陽如一者病難治。○視目之五色以知五藏而决死生。視其血脉察其色以知其寒熱痛痺。鍼刺二

○欲知其要則色脉是矣。色以應日。脉以應月。常求其要則其要也。○治之要極無失色脉用之不惑治之大則。論治十七

○善診者察色按脉先别陰陽審清濁而知部

分視喘息聽聲音而知所苦。觀權衡規矩而知病所主。論治八

○帝曰視而可見奈何。岐伯曰五藏六府固盡有部。視其五色黃赤為熱白為寒青黑為痛。此所謂視而可見者也。○帝曰捫而可得奈何。岐伯曰視其主病之脉。堅而血及陷下者皆可捫而得也。疾病六十六

○其色多青則痛多黑則痺黃赤則熱多白則

脈色 三十六

寒。五色皆見則寒熱也。經絡三十一

○視其顏色黃赤者多熱氣。青白者少熱氣。黑

色者多血少氣。藏象十七

○凡診絡脉脉色青則寒且痛。赤則有熱。胃中

寒。手魚之絡多青矣。胃中有熱。魚際絡赤其

暴黑者留久痺也。其有赤有黑有青者寒熱

氣也。其青短者少氣也。經絡六

○形勝色。色勝形者。至其勝時年。加感則病行。

失則憂矣。藏象三十一

○肺熱者色白而毛拔。心熱者色赤而絡脉溢。

肝熱者色蒼而爪枯。脾熱者色黃而肉蠕動。

腎熱者色黑而齒稿。疾病七十一

○太陽之脉色榮顴骨熱病也。榮未交日。今且

得汗待時而已。與厥陰脉爭見者。死期不過

三日。其熱病內連腎。少陽之脉色榮頰前熱

病也。榮未交日。今且得汗待時而已。與少陰

類聚二二九卷 會通類 三十一 脈色

脉爭見者死期不過三日。○頰下近顴為大
痕。下牙車為腹滿。顴後為脇痛。頰上者肩上
也。疾病四
十四

○少陰所謂面黑如地色者。秋氣內奪。故變於
色也。疾病
十一

○道之至數。五色脉變。揆度奇恒。道在於一。○
容色見上下左右。各在其要。其色見淺者。湯
液主治。十日已。其見深者。必齊主治。二十

日已。其見大深者。醪酒主治。百日已。色天面
脫不治。百日盡已。脉短氣絕。死病温虛甚。死
色見上下左右。各在其要。上為逆。下為從。女
子右為逆。左為從。男子左為逆。右為從。○搏
脉痺。臂寒熱之交。脉孤為消氣。虛泄為奪血。
孤為逆。虛為從。論治
十四

經絡 五
人皮應天。人肉應地。人脉應人。人筋應時。人
聲應音。人陰陽合氣應律。人齒面目應星。人
出入氣應風。人九竅三百六十五絡應野。
鍼

經絡 五

○人皮應天。人肉應地。人脉應人。人筋應時。人
聲應音。人陰陽合氣應律。人齒面目應星。人
出入氣應風。人九竅三百六十五絡應野。
鍼

刺類

○天有宿度。地有經水。人有經脉。天地温和則
經水安靜。天寒地凍則經水凝泣。天暑地熱
則經水沸溢。卒風暴起則經水波涌而隴起。

夫邪之入於脉也。寒則血凝泣。暑則氣淖澤。虛邪因而入客。亦如經水之得風也。鍼刺十四

○人有四經十二從。四經應四時。十二從應十二月。十一月應十二脉。脉色二十六

○經脉十二者。以應十二月。十二月者。分爲四時。鍼刺二十七

○身半以上。其氣三矣。天之分也。天氣主之。身半以下。其氣三矣。地之分也。地氣主之。以名

命氣。以氣命虛而言其病。半。所謂天樞也。運氣九

○天樞之上。天氣主之。天樞之下。地氣主之。氣交之分。人氣從之。萬物由之。此之謂也。運氣九

○六經爲川。腸胃爲海。九竅爲水注之氣。陰陽四

○計人亦有三百六十五節。以爲天地。運氣一

○其氣九州九竅。五藏十二節。皆通乎天氣。疾病

類五

○天不足西北故西北方陰也。而人右耳目不如左明也。地不滿東南故東南方陽也。而人左手足不如右強也。陰陽三

○上部天兩額之動脈。上部地兩頰之動脈。上部人耳前之動脈。中部天手太陰也。中部地手陽明也。中部人手少陰也。下部天足厥陰也。下部地足少陰也。下部人足太陰也。○三部者各有天各有地各有入。三而成天。三而成地。三而成人。三而三之合則為九九分為九野。九野為九藏。故神藏五。形藏四。合為九藏。脉色五

成地三而成人。三而三之。合則為九九分為九野。九野為九藏。故神藏五。形藏四。合為九藏。脉色五

○三陽在頭。三陰在手。脉色二十六

○手之三陰從藏走手。手之三陽從手走頭。足之三陽從頭走足。足之三陰從足走腹。鍼刺二十

○陰氣從足上行至頭。而下行循臂至指。端陽氣從手上行至頭。而下行至足。故曰陽病者

類經卷之二十九 會通類 四十 經絡

上行極而下。陰病者下行極而上。疾病十三

○陽氣起於足，五指之表。陰脉者集於足下而

聚於足心。故陽氣勝則足下熱也。○陰氣起

於五指之裏，集於膝下而聚於膝上。故陰氣

勝則從五指至膝上寒，其寒也不從外，皆從

內也。疾病三十四

○足三陽者下行。○胃者六府之海，其氣亦下

行。疾病八十二

○四支者，諸陽之本也。陽盛則四支實實則能

登高也。疾病十二

○五藏者所以藏精神血氣魂魄者也。六府者

所以化水穀而行津液者也。○肺合大腸。大

腸者皮其應。心合小腸。小腸者脉其應。肝合

膽。膽者筋其應。脾合胃。胃者肉其應。腎合三

焦。膀胱三焦膀胱者腠理毫毛其應。○肺應

皮。心應脉。脾應肉。肝應爪。腎應骨。藏象二十八

類經卷二十九 會通類 四十一 經絡 四十一

○脉者血之府。脉色二一

○心者五藏之專精也。目者其竅也。華色者其

榮也。○積水者至陰也。至陰者腎之精也。○

水之精為志。火之精為神。○泣涕者腦也。腦

者陰也。髓者骨之充也。故腦滲為涕。志者骨

之主也。是以水流而涕從之。疾病

○陽明者十二經脉之長也。疾病

○陽明者胃脉也。○陽明主肉。疾病

○胃之大絡名曰虛里。貫鬲絡肺。出於左乳下

其動應衣。脉宗氣也。脉色

○陽明者五藏六府之海。主潤宗筋。宗筋主束

骨而利機關也。衝脉者經脉之海也。主滲灌

谿谷。與陽明合於宗筋。陰陽總宗筋之會。會

於氣街。而陽明為之長。皆屬於帶脉。而絡於

督脉。故陽明虛則宗筋縱。帶脉不引。故足痿

不用也。疾病七

○胃者水穀之海六府之大源也五味入口藏於胃以養五藏氣氣口亦太陰也是以五藏六府之氣味皆出於胃變見於氣口藏象十一

○脾與胃以膜相連耳而能為之行其津液何也岐伯曰足太陰者三陰也其脉貫胃屬脾絡嗑故太陰為之行氣於三陰○陽明者表也五藏六府之海也亦為之行氣於三陽藏府各因其經而受氣於陽明故為胃行其津

液疾病十三

○人之所受氣者穀也穀之所注者胃也胃者水穀氣血之海也海之所行雲氣者天下也胃之所出氣血者經隧也經隧者五藏六府之大絡也迎而奪之而已矣鍼刺六一

○五藏者皆稟氣於胃胃者五藏之本也藏氣者不能自致於手太陰必因於胃氣乃至於手太陰也脉色二十七

○四支皆稟氣於胃而不得至經必因於脾乃得稟也疾病十三

○肝開竅於目心開竅於耳脾開竅於口肺開竅於鼻腎開竅於二陰藏象四

○人臥血歸於肝肝受血而能視足受血而能步掌受血而能握指受血而能攝經絡二十一

○氣積於胃以通管衛各行其道宗氣流於海其下者注於氣街其上者走於息道○厥在

於足宗氣不下鍼刺三十五

○管者水穀之精氣也和調於五藏灑陳於六府乃能入於脉也故循脉上下貫五藏絡六

府也○衛者水穀之悍氣也其氣慄疾滑利不能入於脉也故循皮膚之中分肉之間熏

於盲膜散於胃腹逆其氣則病從其氣則愈疾病六十七

○其浮氣之不循經者為衛氣其精氣之行於

經者為管氣經絡 十二

○五穀入於胃也。其糟粕津液宗氣分為三隧。故宗氣積於胃中。出於喉嚨以貫心脉而行呼吸焉。○管氣者。泌其津液。注之於脉。化以為血。以榮四末。內注五藏六府。以應刻數焉。

○衛氣者。出其悍氣之慄疾。而先行於四末。分肉皮膚之間。而不休者也。晝日行於陽。夜行於陰。常從足少陰之分間。行於五藏六府。

疾病八 十三

○衛氣者。晝日行於陽。夜行於陰。疾病四十八

○風府無常。衛氣之所應。必開其腠理。氣之所

舍節。則其府也。疾病四十九。又義同四十八。

○人之血氣精神者。所以奉生而周於性命者

也。經脉者。所以行血氣而管陰陽。濡筋骨利

關節者也。衛氣者。所以溫分肉。充皮膚。肥腠

理。司開闔者也。志意者。所以御精神。收魂魄。

類經二十一卷
藏象二
四十一

適寒溫和喜怒者也。○密理厚皮者。三焦膀胱

胱厚。麤理薄皮者。三焦膀胱薄。藏象二 十八

○四支八谿之朝夕也。○人有大谷十二分。小

谿三百五十四名。少十二俞。此皆衛氣之所

留止邪氣之所客也。鍼石緣而去之。經絡二 十一

○上焦開發宣五穀味熏膚充身澤毛若霧露

之溉是謂氣。○中焦受氣取汁變化而赤是

謂血。藏象二 十五

○陽受氣於上焦以溫皮膚分肉之間。疾病 二十

○腸胃受穀上焦出氣以溫分肉而養骨節通

腠理中焦出氣如露上注谿谷而滲孫脉津

液和調變化而赤為血血和則孫脉先滿溢

乃注於絡脉皆盈乃注於經脉。疾病八 十六

○水穀皆入於口津液各走其道故三焦出氣

以溫肌肉充皮膚為其津其流而不行者為

液。○五穀之精液和合而為膏者內滲入於

類經二十一卷
經絡
四十一

骨空補益腦髓而下流於陰股疾病五十八

○衝脉起於關元隨腹直上疾病六十六

○衝脉任脉皆起於胞中上循背裏為經絡之

海其浮而外者循腹右上行會於咽喉別而

絡脣口藏象十七

○入脊內注於伏衝之脉疾病類四十九○瘡論作伏脊之脉詳四

八十

○傳舍於伏衝之脉疾病二

○帝曰少陰之脉獨下行何也岐伯曰不然夫

衝脉者五藏六府之海也五藏六府皆稟焉

其上者出於頰頰滲諸陽灌諸精其下者注

少陰之大絡出於氣街循陰股內廉入胸中

伏行筋骨內下至內踝之後屬而別其下者

並於少陰之經滲三陰其前者伏行出跗屬

下循跗入大指間滲諸絡而温肌肉故別絡

結則跗上不動不動則厥厥則寒矣鍼刺二十



○少陽屬腎腎上連肺故將兩藏藏象

○帝曰手少陰之脉獨無腧何也岐伯曰少陰心脉也心者五藏六府之太主也精神之所舍也其藏堅固邪弗能容也容之則心傷心傷則神去神去則死矣故諸邪之在於心者皆在於心之包絡包絡者心主之脉也故獨無腧焉帝曰少陰獨無腧者不病乎岐伯曰其外經病而藏不病故獨取其經於掌後銳

骨之端其餘脉出入屈折其行之徐疾皆如手少陰心主之脉行也鍼刺二

○陽明者常動巨陽少陽不動不動而動大疾

此其候也疾病六

○巨陽者諸陽之屬也故為諸陽主氣也疾病類三

九十

○夫胃腹藏府之郭也膻中者心主之官城也胃者大倉也咽喉小腸者傳送也胃之五竅

者。閭里門戶也。廉泉玉英者。津液之道也。疾病

五十

○身形支節者。藏府之蓋也。藏象二十九

○頭者。精明之府。背者。胃中之府。腰者。腎之府。

膝者。筋之府。骨者。髓之府。疾病九十一

○腦。髓。骨。脉。膽。女子胞。此六者。地氣之所生也。

皆藏於陰。而象於地。故藏而不寫。名曰奇恒。

之府。夫胃。大腸。小腸。三焦。膀胱。此五者。天氣

之所生也。其氣象天。故寫而不藏。此受五藏

濁氣。名曰傳化之府。藏象二十三

○首面耐寒。因於氣聚。藏象二十二

○明堂者。鼻也。闕者。眉間也。庭者。顏也。蕃者。頰

側也。蔽者。耳門也。脉色三十二

○目者。宗脉之所聚也。上液之道也。口鼻者。氣

之門戶也。○耳者。宗脉之所聚也。疾病七十九

○五藏六府之津液。盡上滲於目。疾病五十八

○精明者所以視萬物。別黑白。審長短。以長為

短。以白為黑。如是則精衰矣。脉色三十一

○命門者目也。經絡十二

○鼻者肺之官也。目者肝之官也。口唇者脾之

官也。舌者心之官也。耳者腎之官也。以官何

候以候五藏。脉色三十一

○切脉動靜而視精明。脉色一

○所以察其目者。五藏使五色循明。循明則聲

章。聲章者則言聲與平生異也。鍼刺十六

○目下亦陰也。腹者至陰之所居。疾病三十一

○目眥外決於面者為銳眥。在內近鼻者為內

眥。上為外眥。下為內眥。鍼刺三十七

○肩本○液者所以灌精濡空竅者也。故上液

之道開則泣。疾病七十九

○臂陽明有入頰徧齒者。名曰大迎。○足太陽

有入頰徧齒者。名曰角孫。○足陽明有挾鼻

入面者名曰懸顱。○足太陽有通項入於腦。
 正屬日本名曰眼系。頭自苦痛取之在項中。
 兩筋間入腦乃別。陰踰陽踰。陰陽相交。陽入
 陰陰出。陽交於目。銳眚陽氣盛則瞋目。陰氣
 盛則瞑目。鍼刺四
 ○喉主天氣咽主地氣。疾病十三
 ○咽喉者水穀之道也。喉嚨者氣之所以上下
 者也。會厭者音聲之戶也。口脣者音聲之扇

也。舌者音聲之機也。懸雍垂者音聲之關也。
 頤頰者分氣之所泄也。橫骨者神氣所使主
 發舌者也。鍼刺四十五
 ○漸者上俠頤也。鍼刺四十四
 ○上紀者胃脘也。下紀者關元也。鍼刺四十七
 ○鬲育之上中有父母七節之傍中有小心。鍼刺四十六
 ○育之原在齊下。疾病七十三

○陷於肉育而中氣穴疾病五

○肉之大會為谷肉之小會為谿經絡八

○經脉十二絡脉三百六十五論治十九

○夫十二經脉者皆絡三百六十五節節有病

必被經脉經脉之病皆有虛實何以合之疾病

十二

○視其經脉之在於身也其見浮而堅其見明

而大者多血細而沉者多氣也經絡十八

○陽絡傷則血外溢陰絡傷則血內溢疾病二

○內溢於經外注於絡鍼刺二十一

○經有常色而絡無常變也○陰絡之色應其

經陽絡之色變無常隨四時而行也脉色三十五

○凡五十七穴者皆藏之陰絡水之所客也鍼刺

三十

○節之交三百六十五會者絡脉之滲灌諸節

者也鍼刺十六

○節之交三百六十五會。○所謂節者神氣之

所遊行出入也。經絡十四

○麤理而皮不緻者。腠理疎。○薄皮膚而目堅

固以深者。長衝直揚。論勇篇衝作衡其心剛剛則多

怒。怒則氣上逆。○顴骨者骨之本也。顴大則

骨大。顴小則骨小。○臂薄者其髓不滿。疾病類七

六十

○所謂玄府者汗空也。鍼刺三十八

○原獨不應五時以經合之以應其數故六六

三十六輸。鍼刺十七

○氣門乃閉。疾病五十七

○人有八虛皆機關之室真氣之所過血絡之

所遊。疾病十五

○腰脊者身之大關節也。肢脛者人之管以趨

翔也。莖垂者身中之機。陰精之候。津液之道

也。鍼刺三十三

○三結交者。陽明太陰也。臍下三寸關元也。鍼刺

五十
三

○膀胱之胞薄以懦。氣味

○胞痺者。少腹膀胱按之內痛。疾病六

○石痕生於胞中。寒氣客於子門。疾病五

○胞移熱於膀胱。疾病四

○人有重身。九月而瘖。胞之絡脉絕也。胞絡者。

繫於腎。少陰之脉貫腎繫舌本。故不能言。疾病

六十
二

○胞脉者。屬心而絡於胞中。疾病三

○前陰者。宗筋之所聚。乃大陰陽明之所合也。疾病二

十四

○成骨在膝外廉之骨獨起者。○解脉。○同陰

之脉。○陽維之脉。○衡絡之脉。○會陰之脉

○直陽之脉。○飛陽之脉。○昌陽之脉。○散

脉。○肉里之脉。鍼刺四

○寒府在附膝外解管取膝上外者使之拜取足心者使之跪鍼刺五十四

○胃合於三里大腸合於巨虛上廉小腸合於

巨虛下廉三焦合入於委陽膀胱合入於委

中央膽合入於陽陵泉鍼刺二十四○此義與本輸篇大同詳經

絡十

○下三里三寸為巨虛上廉下上廉三寸為巨

虛下廉大腸屬上小腸屬下足陽明胃脉也

大腸小腸皆屬於胃是足陽明也○三焦下脘出於委陽並太陽之正入絡膀胱約下焦

經絡十六

○所謂三里者下膝三寸也所謂跗上者舉膝

分易見也巨虛者躄足胫獨陷者下廉者陷

下者也鍼刺七

○膜原疾病六十六

○筋膜疾病七十一

○纓脉 鍼刺五十五 ○寒熱病 篇作嬰筋 鍼刺四十四

○皮者道也 鍼刺四十四

○四街 經絡十二

○四關 經絡十五

○兩衛 鍼刺七

○五藏之道皆出於經隧以行血氣血氣不和百病乃變化而生是故守經隧焉 疾病十八

標本 六

○子午之歲上見少陰丑未之歲上見太陰寅申之歲上見少陽卯酉之歲上見陽明辰戌之歲上見太陽巳亥之歲上見厥陰少陰所謂標也厥陰所謂終也厥陰之上風氣主之少陰之上熱氣主之太陰之上濕氣主之少陽之上相火主之陽明之上燥氣主之太陽之上寒氣主之所謂本也 見運氣類三

標本

○少陽之上。火氣治之。中見厥陰。陽明之上。燥氣治之。中見大陰。太陽之上。寒氣治之。中見少陰。厥陰之上。風氣治之。中見少陽。少陰之上。熱氣治之。中見太陽。太陰之上。濕氣治之。中見陽明。所謂本也。本之下。中之見也。見之下。氣之標也。本標不同。氣應異象。運氣六

○風行於地。所謂本也。餘氣同法。本乎天者。天之氣也。本乎地者。地之氣也。運氣二 十四

○春夏先治其標。後治其本。秋冬先治其本。後治其標。論治 二

○病為本。工為標。標本不得。邪氣不服。論治 十五

類經二十九卷終

五

類經二十九卷終

其本亦亦亦亦

文化甲

