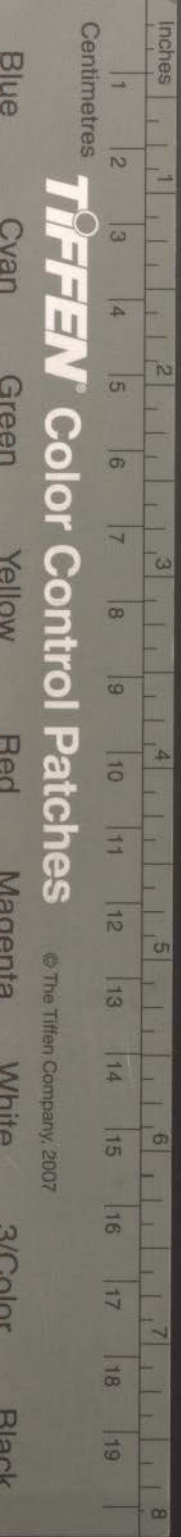


664-1
4045



Inches

Centimetres

TIFFEN Color Control Patches

© The Tiffen Company, 2007

Blue

Cyan

Green

Yellow

Red

Magenta

White

3/Color

Black

1 2 3 4 5 6 7 8 9 10 11 12 13 14 15 16 17 18 19

天



天
無
心
無
心

金陵書局校刊
光緒六年工竣

元和郡縣圖志總目

序二篇

目錄一篇

志四十卷原闕六卷宋人跋附

闕卷逸文

補目錄周跋附

孔跋一篇

補志六卷

元和郡縣圖志總目

補目錄一卷

原序一首

原志三十四卷

原跋四首

附錄關卷逸文一卷

元和郡縣圖志總目

元和郡縣圖志總目

元和郡縣圖志序

金紫祿大夫書侍郎中書門下平章事兼集賢殿大學士監修國史桂國公李吉甫撰

臣聞王者建州域物土疆觀次於星躔察法於地理考中國山河之象求二儀險阻之情天漢萌而兩界分南官正而五均敘自黃帝之方制萬國夏禹之分別九州辨方經野因人緯俗其揆一矣及秦皇并六國則罷侯而置守漢武討百蠻則窮兵而黷武雖裂爲郡縣者遠過於殷周而教令之所行威懷之所服亦不越於三代失天地作限之意非皇王尙德之仁誇志役心久而後悔由此觀之則聖人疆理之制固不在荒遠矣吾國家肇自貞觀至於開元兼夏商之職貢掩秦漢之文軌梯航累乎九譯廡置通乎萬里然後分疆以辨之置吏以康之任所有而差貢賦因所宜而制名物守其要害險其走集經理之道冠乎



百王巍巍乎無得而稱矣易曰天險不可升地險山川丘陵王公設險以守其國險之時用大矣哉然則聖人雖設險而未嘗恃險施於有備之內措於立德之中其用常存其機不顯弛張開闔因變制權所以財成二儀統理萬物故漢祖入關諸將爭走金帛之府惟蕭何收秦圖書高祖所以知山川阨塞戶口虛實厥後受命汜水定都洛陽留侯演委輅之謀田疇賀入關之策事關興替理切安危舉斯而言斷可識矣伏惟睿聖文武皇帝陛下握樞秉聖承祧立極祖堯舜之道憲文武之程皇王之遐蹤行之必至祖宗之耿光寢而復耀天寶之季王途暫艱由是墜綱解而不紐強侯傲而未肅逮至興運盡爲驅除故蜀有阻隘之夫吳有憑江之卒雖完保聚繕甲兵莫不手足裂而異處封疆一平四海故鄜衛風偃朔塞砥平東西南北無思不服

臣吉甫當元聖撫運之初從內庭視草之列尋備衮職久塵台階每自循省赧然收汗謨明弼諧誠淺智之不及簿書期會亦散材之不工久而伏思方得所効以爲成當今之務樹將來之勢則莫若版圖地理之爲切也所以前上元和國計簿審戶口之豐耗續撰元和郡縣圖志辨州域之疆理時獲省閱或裨聰明豈欲希鄼侯之規模庶乎盡朱贛之條奏况古今言地理者凡數十家尙古遠者或搜古而略今采謠俗者多傳疑而失實飾州邦而敘人物因丘墓而徵鬼神流於異端莫切根要至於丘壤山川攻守利害本於地理者皆略而不書將何以佐明王扼天下之吭制羣生之命收地保勢勝之利示形束壤制之端此微臣之所以精研聖后之所宜周覽也謹上上和郡縣圖志起京兆府盡隴右道凡四十七鎮成四十卷每鎮皆圖在篇首

元和郡縣圖志序
冠於敘事之前并目錄兩卷總四十二卷臣學非博聞識愧經
遠馳驚雖久漏略猶多輕瀆宸嚴退增戰越謹上



元和郡縣圖志序

地里之學古有所受古文尙書山川見於班史地理志春秋土
地名見於杜預釋例魏晉六朝人地里書見於水經注及括地
志而摯虞陸澄任昉顧野王之書先後散失水經注止記川流
經過其於郡縣古迹不能備載唐魏王泰所撰括地志其佚僅
見於唐宋傳注全書久亡今惟李吉甫所著元和郡縣圖志獨
存志載州郡都城山川冢墓皆本古書合於經証無不根之說
誠一代之鉅製古今地里書賴有此以箋經注史此其所以長
也但不載書傳名目又間有異說及疏漏之條若大坏不在成
阜大別不在安豐魚臺不載伏羲陵曹縣不載湯冢之類是其
小疵然其大體詳贍可以証今方志鄉壁虛造之說無此書而
地里之學幾絕矣吉甫又撰十道志與此志相發明故金田肇

碑引李吉甫十道圖云兗州之境伏羲陵卻不見於郡縣志又
不得以疏漏譏之其書篇首有圖中興書目及晁公武讀書志
皆云闕不存蓋亡於宋今本卷十八河北道景州闕五縣卷十
九河北道卷二十二三山南道卷二十四淮南道卷三十五
三十六嶺南道俱闕共存三十四卷此又宋已後所亡佚矣予
所見有 聚珍版本此本假得於曲阜孔氏卷末有淳熙間
程大昌洪邁及張子顏兩跋蓋卽大昌錄寄子顏版傳之本也
孔農部繼涵嘗以江南進本及翁學士方綱藏本合校補正訛
脫周夢棠又刺取傳記附闕卷逸文及補目錄一卷於後今併
刊行之近人刊太平寰宇記或加刪削以爲孔子不應列曲阜
臧文仲後而併去之又以竹書紀年諸書不足信而刪其語予
嘗惜之今刻此書不移其卷以存史闕文之義圖雖亡仍題元

和郡縣圖志以從其朔括地志寰宇記長於此書者以載所出
各書但非此志不足補魏王泰之佚開樂史之先尤當與二書
相輔行世地理之學通於政事周官稱大司徒之職以天下土
地之圖周知九州之地域廣輪之數辨其山林川澤丘陵墳衍
原隰之名物夏官司險秋官職方亦各有所掌而周知之吉甫
爲棲筠之子德裕之父三世爲相其秉政時爲帝言屬郡刺史
得自爲政則風化可成嘗節度淮南築富民固本二塘及平津
堰再入朝奏收都畿佛祠田磴租入以寬貧民又請任薛平爲
義成節度使以重兵控邗洛圖上河北險要皆切時政之本務
嘗撰百司舉要及六代略諸書悉經世之學此志爲元和八年
奏御之本文義簡括便上省覽唐宰相之善讀書者吉甫爲第
一人矣嘉慶元年正月朔校刊此書至五月五日畢工與校者

畢孝廉以田錢文學鏞也 賜進士及第除授翰林院編修
刑部郎中分巡山東兗沂曹濟兼管驛傳水利黃河兵備道兼
署運河道署山東等處提刑按察使陽湖孫星衍撰

欽定四庫全書提要

臣等謹案元和郡縣志四十卷唐李吉甫撰吉甫字弘憲

趙州贊皇人宰相棲筠之子以廕補左司禦率府倉曹參
軍貞元初爲太常博士官至中書侍郎同中書門下平章
事卒諡忠懿事迹具唐書本傳是書據宋洪邁跋稱爲元
和八年所上然書中更置宥州一條乃在元和九年蓋其
事爲吉甫所經畫故書成之後又自續入之也前有吉甫
原序稱起京兆府盡隴右道凡四十七鎮成四十卷每鎮
皆圖在篇首冠於敘事之前並目錄兩卷共成四十二卷
故名曰元和郡縣圖志後有淳熙二年程大昌跋稱圖已
亡獨志存焉故陳振孫書錄解題惟稱元和郡縣志四十
卷今此本闕第十九卷二十卷二十三卷二十四卷二十

六卷三十六卷其第十八卷則闕其半二十五卷亦闕二葉又非宋本之舊矣篇目斷續頗難尋檢攷水經注本四十卷至宋代佚其五卷故水名闕二十有一南宋刊板仍均配爲四十卷使相聯屬今用其例亦重編爲四十卷以便循覽仍註其所闕於卷中以存舊第其書唐志作五十四卷證以吉甫之原序蓋志之誤又案唐六典及新舊唐書地理志貞觀初分天下爲十道一關內道二河南道三河東道四河北道五山南道六隴右道七淮南道八江南道九劔南道十嶺南道此書移隴右道爲第十殆以中葉後陷沒吐蕃故退以爲殿至淮南一道在今本闕卷之中以唐志淮南道所屬諸州攷之今本河南道內有所屬之申光二州列蔡州之後江南道內有所屬蘄黃安三州列

鄂沔二州之後似乎傳寫之錯簡然攷唐書方鎮表大曆十四年淮西節度使復治蔡州尋更號申光蔡節度使又永泰元年蘄黃二州隸鄂岳節度升鄂州都團練使爲觀察使增領岳蘄黃三州元和元年升鄂岳觀察使爲武昌節度使增領安黃二州則申州光州嘗由淮南道割隸河南道蘄州安州黃州亦嘗由淮南道割隸江南道唐志偶失移併非今本錯亂也輿記圖經隋唐志所著錄者率散佚無存其傳於今者惟此書爲最古其體例亦爲最善後來雖遞相損益無能出其範圍今錄以冠地理總志之首著諸家祖述之所自焉乾隆四十四年五月恭校上

總纂官內閣學士_臣紀昀

侍讀學士_臣陸錫熊

纂修官侍講學士臣彭紹觀

元和郡縣圖志目錄

卷一 關內道一

卷二 關內道二

卷三 關內道三

卷四 關內道四

卷五 河南道一有

卷六 河南道二

卷七 河南道三

卷八 河南道四

卷九 河南道五

卷十 河南道六

卷十一 河南道七

卷十二 河東道一

卷十三 河東道二

卷十四 河東道三

卷十五 河東道四

卷十六 河北道一

卷十七 河北道二

卷十八 河北道三有闕

卷十九 河北道闕

卷二十 山南道闕

卷二十一 山南道二

卷二十二 山南道三

卷二十三 山南道四闕

卷二十四 淮南道闕

卷二十五 江南道一有闕

卷二十六 江南道二

卷二十七 江南道三

卷二十八 江南道四

卷二十九 江南道五

卷三十 江南道六

卷三十一 劔南道上

卷三十二 劔南道中

卷三十三 劔南道下

卷三十四 嶺南道一

卷三十五 嶺南道闕

卷三十六 嶺南道 關

卷三十七 嶺南道四

卷三十八 嶺南道五

卷三十九 隴右道上

卷四十 隴右道下

元和郡縣圖志四十卷據程大昌跋云圖亡志有闕逸不敢強補是以傳本無圖及闕十九二十二二十三二十四三十五三十六共六卷宋時既已不移其篇第今亦止可仍之以存宋本舊式吾友嚴文學觀曾作補志他時附後行之亦不置之書中以足卷數也孫星衍記

元和郡縣圖志目錄

卷一

京兆府上

萬年 長安 昭應 三原 醴泉 奉天 奉先

富平 雲陽 咸陽 渭南 藍田

卷二

京兆府下

興平 高陵 櫟陽 涇陽 美原 華原 同官

鄠 盩厔 武功 好畤

華州

鄭 華陰 下邽

同州

關內道一

關內道二

馮翊 朝邑 韓城 白水 夏陽 澄城 邵陽

鳳翔府 鳳翔節度使管州二

天興 岐山 扶風 普潤 岐陽 麟遊 寶雞

號 郿

隴州

汧源 汧陽 吳山 華亭 南由

卷三

關內道三

涇州 涇原節度使管州二

保定 靈臺 臨涇 良原 潘原

原州

平高 平涼 百泉 蕭關

邠州 邠寧節度使管州三

新平 三水 永壽 宜祿

寧州

安定 真寧 襄樂 彭原 定平 豐義

慶州

順化 樂蟠 馬領 合水 華池 同川 洛源

延慶 方渠 懷安

鄜州 鄜坊節度使管州四

洛交 洛川 三川 直羅 甘泉

坊州

中部 宜君 昇平 鄜城

丹州

義川 雲巖 汾川 咸寧

延州

膚施 延長 臨真 金明 豐林 延川 敷政

延昌 延水 門山

卷四

關內道四

靈州

靈武節度使管州三

迴樂

靈武

保靜

懷遠

鳴沙

溫池

定遠城

廢

會州

會寧 烏蘭

鹽州

五原 白池

夏州

夏綏銀節度使管州四

朔方

德靜

寧朔

長澤

綏州

龍泉

延福

綏德

城平

大斌

銀州

儒林

眞鄉

開光

撫寧

新宥州

延恩

單于大都護府

振武節度使管府一城一州二

金河

東受降城

麟州

新泰

連谷

銀城

勝州

榆林 河濱

豐州

都防禦使管州一軍一城二

九原 永豐

天德軍

中受降城

西受降城

卷五

河南府

洛陽 河南

偃師

緱氏

鞏

伊闕 密

王屋

長水

伊陽

河陰

陽翟

潁陽

告成

登封

福昌

壽安

澠池

永寧

新安

陸渾

河陽

溫

濟源

河清

汜水

河陽以下五縣隸河陽三城節度

卷六

河南道一

陝州

陝虢觀察使管州三

陝

破石

靈寶

夏

安邑

平陸

芮城

垣

魏州

弘農

盧氏

闕鄉

玉城

朱陽

湖城

汝州

梁

臨汝

魯山

葉

襄城

郟城

龍興

卷七

河南道三

汴州

汴宋節度使管州四

開封

浚儀

陳留

雍丘

封丘

尉氏

宋州

宋城 碭山 虞城 楚丘 柘城 穀熟 下邑
單父 襄邑 寧陵

亳州

譙 臨渙 鄧 城父 鹿邑 蒙城 永城
貞源

潁州

汝陰 沈丘 潁上 下蔡

卷八

河南道四

滑州

鄭滑節度使管州二

白馬 韋城 衛南 胙城 靈昌 酸棗 匡城

鄭州

管城 滎陽 滎澤 原武 陽武 新鄭 中牟

許州

陳許節度使管州二

長社 長葛 許昌 鄆陵 臨潁 舞陽 扶溝

陳州

宛丘 太康 項城 南頓 浥水 西華

卷九

河南道五

徐州

徐泗節度使管州四

彭城 蕭 豐 沛 滕

宿州

符離 蕪 虹

泗州

臨淮 宿遷 徐城 漣水 下邳

濠州

鍾離 定遠 招義

蔡州

蔡州節度使管州三

汝南 汝陽關 平輿 吳房 西平 朗山 新息

眞陽 上蔡 新蔡 襄信 鄆城

申州

義陽 鍾山 羅山

光州

定城 殷城 固始 光山 仙居

卷十

鄆州

淄青節度使管州十二

東平 須昌 陽穀 壽張 盧 東阿 鄆城

鉅野 平陰

兗州

瑕丘 金鄉 魚臺 鄒 龔丘 乾封 萊蕪

曲阜 泗水 任城 中都

青州

益都 臨淄 千乘 臨朐 北海 壽光 博昌

齊州

歷城 全節 章丘 亭山 臨邑 臨濟 長清

豐齊 禹城

卷十一

河南道七

曹州

濟陰 冤句 乘氏 成武 南華 考成

濮州

鄆城 雷澤 臨濮 濮陽 范

密州

諸城 高密 輔唐 莒

海州

朐山 東海 沭陽 懷仁

沂州

臨沂 沂水 費 承 新泰

萊州

掖 卽墨 昌陽 膠水

淄州

淄川 長山 鄒平 濟陽 高苑

登州

蓬萊 牟平 文登 黃

卷十二

河東道一

河中府

河中節度使管州五

河東 河西 臨晉 猗氏 虞鄉 寶鼎 解

永樂

絳州

正平 太平 萬泉 曲沃 翼城 聞喜 絳

稷山 龍門

晉州

臨汾 襄陵 神山 岳陽 洪洞 霍邑 趙城

汾西 冀氏

慈州

吉昌 文城 昌寧 忤城 呂香

隰州

隰川 蒲 大寧 溫泉 永和 石樓

卷十三

河東道二

太原府

河東節度使管州十一

太原 晉陽 榆次 清源 壽陽 太谷 祁

文水 交城 廣陽 陽曲 孟 樂平

汾州

西河 孝義 介休 靈石 平遙

沁州

沁源 和川 絳上

儀州

遼山 榆社 平城 和順

卷十四

河東道三

嵐州

宜芳 靜樂 合河 嵐谷

石州

離石 平夷 定胡 臨泉 方山

忻州

秀容 定襄

代州

雁門 繁峙 五臺 唐林 崞

蔚州

興唐 靈丘 飛狐

朔州

鄆陽 馬邑

雲州

雲中

卷十五

河東道四

潞州

澤潞節度使管州五

上黨

長子

屯留

潞城

壺關

黎城

銅鞮

鄉

襄垣

涉

澤州

晉城

高平

陵川

沁水

陽城

端氏

邠州

龍岡

堯山

鉅鹿

沙河

平鄉

南和

任

內丘

青山

洺州

永年

雞澤

洺水

肥鄉

清漳

曲周

臨洺

平恩

磁州

滏陽

邯鄲

昭義

武安

卷十六

河北道一

懷州

河陽三城懷州節度使管州一

河內

武陟

武德

修武

獲嘉

河陽等五縣目見河南府

魏州

魏博節度使管州六

貴鄉

元城

魏

館陶

冠氏

朝城

莘

昌樂

相州

安陽 鄴 成安 內黃 堯城 洹水 臨漳

臨河 湯陰 林慮

博州

聊城 武水 堂邑 清平 高唐 博平

衛州

汲 新鄉 衛 共城 黎陽

貝州

清河 清陽 歷亭 東武城 宗城 經城 漳南

臨清 夏津 永濟

澶州

頓丘 臨黃 觀城 清豐

卷十七

河北道二

恒州

恒冀節度使管州六

真定 藁城 九門 靈壽 行唐 井陘 獲鹿

石邑 房山 鼓城

冀州

信都 衡水 南宮 武邑 下博 武強 棗強

堂陽 阜城

深州

陸澤 鹿城 饒陽 安平

趙州

平棘 元氏 臨城 柏鄉 高邑 贊皇 昭慶

寧晉 樂城

德州

安德 平原 平昌 將陵 安陵 蓆 長河

棣州

厭次 瀆河 渤海 陽信 蒲臺

卷十八

河北道三

定州

易定節度使管州二

安喜 新樂 義豐 唐 望都 北平 無極

涇邑 深澤 恒陽

易州

易 涑水 容城 遂城 蒲城 五迴

滄州

滄景節度使管州二

清池 長蘆 魯城 鹽山 饒安 樂陵 無棣

景州

弓高 南皮 景城 東光 臨津 五縣關文

卷十九 關

河北道四

卷二十 關

山南道一

卷二十一

山南道二

襄州

襄陽節度使管州八

襄陽 臨漢 南漳 義清 宜城 樂鄉 穀城

鄧州

穰 南陽 新野 向城 臨湍 菊潭 內鄉

復州

竟陵 沔陽 監利

郢州

長壽 京山 富水

唐州

比陽 慈仁 桐柏 平氏 湖陽 方城 泌陽

隨州

隨 光化 棗陽 唐城

均州

武當 鄖鄉 豐利

房州

房陵 永清 竹山 上庸

卷二十二

興元府

山南西道節度使管州十七

南鄭 褒城 金牛 三泉 城固 西

洋州

興道 黃金 洋源 西鄉 貞符

利州

緜谷 益昌 葭萌 允山 景谷

鳳州

梁泉 兩當 河池 黃花省

興州

順政 長舉 鳴水

成州

上祿 同谷 長道

文州

曲水 長松

扶州

同昌 帖夷 鉗川 尙安

卷二十三 全關州目
見前卷

山南道四

集州

壁州

巴州

蓬州

通州

開州

閬州

果州

卷二十四 關

淮南道

卷二十五

江南道一

潤州

浙西觀察使管州六

丹徒

丹陽

金壇

延陵

上元

句容

常州

晉陵

武進

江陰

無錫

義興

蘇州

吳

長洲

嘉興

海鹽

常熟

崑山

華亭

杭州

錢塘

餘杭

臨安

富陽

於潛

鹽官

新城

唐山

湖州

烏城 長城 安吉 武康 德清

睦州

建德 桐廬 遂安 清溪 分水 壽昌

卷二十六

江南道二

越州

會稽 山陰 諸暨 餘姚 蕭山 上虞 剡

婺州

金華 義烏 永康 東陽 蘭溪 武義 浦陽

衢州

信安 常山 龍丘 須江 盈川

處州

麗水 松陽 縉雲 遂昌 青田 龍泉

溫州

永嘉 安固 橫陽 樂成

台州

臨海 唐興 黃巖 樂安 寧海

明州

鄞 奉化 慈溪 象山

卷二十七

江南道三

鄂州

鄂岳觀察使管州六

江夏 永興 武昌 唐年 蒲圻

沔州

漢陽 沔川

安州

安陸 應山 雲夢 孝昌 吉陽 應城

黃州

黃岡 黃陂 麻城

蘄州

蘄春 黃梅 蘄水 廣濟

岳州

巴陵 華容 湘陰 沅江 昌江

卷二十八

江南道四

洪州

江西觀察使管州八

南昌 高安 新吳 豐城 建昌 武寧 分寧

饒州

鄱陽 餘干 樂平 浮梁

虔州

贛 南康 信豐 大庾 雩都 虔化 安遠

吉州

廬陵 安福 永新 太和 新淦

江州

潯陽 彭澤 都昌

袁州

宜春 新喻 萍鄉

信州

上饒 玉山 弋陽 永豐 貴溪

撫州

臨川 南城 崇仁 南豐

宣州

宣歙觀察使管州三

宣城

南陵

涇

當塗

溧陽

溧水

宣國

廣德

太平

旌德

歙州

歙

黟

休寧

婺源

績溪

祁門

池州

秋浦

青陽

至德

石埭

卷二十九

江南道五

潭州

湖南觀察使管州七

長沙

醴陵

瀏陽

益陽

湘鄉

湘潭

衡州

衡陽

攸

茶陵

耒陽

常寧

衡山

郴州

郴

義章

平陽

義昌

資興

高亭

臨武

藍山

永州

零陵

祈陽

湘源

灌陽

連州

桂陽

陽山

連山

道州

弘道

永明

延唐

大厯

江華

邵州

邵陽

武岡

福州

福建觀察使管州五

閩 侯官 長樂 福唐 連江 長溪 尤溪
古田 永泰

建州

建安 浦城 邵武 將樂 建陽

泉州

晉江 南安 莆田 仙遊

漳州

龍溪 漳浦 龍巖

汀州

長汀 沙 寧化

卷三十

江南道六

黔州

黔州觀察使管州十五

彭水 黔江 洪杜 洋水 信寧 都濡

涪州

涪陵 樂溫 武龍 賓化

夷州

綏陽 都上 義泉 洋川 寧夷

思州

婺川 思王 思邛

費州

涪川 多田 城樂 扶陽

南州

南川 三溪

珍州

夜郎 麗阜 樂源

漆州

榮懿 扶歡

播州

遵義 帶水 芙蓉

辰州

沅陵 盧溪 麻陽 敘浦 辰溪

錦州

盧陽 洛浦 招喻 涓陽 常豐

敘州

龍標 朗溪 潭陽

溪州

大鄉 三亭

施州

清江 建始

獎州

峨山 涓溪 梓薑

卷三十一

劍南道上

成都府

西川節度使管州二十六

成都 華陽 靈池 犀浦 廣都 郫 溫江

新繁 雙流 新都

彭州

九隴 導江 唐昌 濛陽

蜀州

晉原 青城 新津 唐興

漢州

雒 緜竹 德陽 什邡 金堂

邛州

臨邛 大邑 安仁 依政 臨溪 火井 蒲江

簡州

陽安 金水 平泉

資州

盤石 資陽 內江 丹山 銀山 龍水 清溪

月山

嘉州

龍遊 夾江 綏山 羅目 峨眉 玉津 平羌

犍爲

戎州

犍道 義賓 開邊 南溪 歸順

卷三十二

劍南道中

雅州

嚴道 百丈 名山 廬山 滎經

眉州

通義 彭山 丹稜 洪雅 青神

松州

嘉誠 交川

茂州

汶山 汶川 通化 石泉

翼州

衛山 翼水 峨和

維州

薛城 定廉 鹽溪

當州

通軌 利和 谷和 平康

悉州

識白 左封 歸誠

靜州

悉唐 靜居 清道

柘州

柘 喬珠

恭州

和集 博恭 烈山

眞州

眞符 昭德 昭遠 雞川

黎州

漢源 通望

嵩州

越嵩 西瀘 蘇祁 臺登 邛部 昆明 會川

姚州

姚城 長明 長城

協州

東安 西安 胡津

曲州

朱提 唐興

卷三十三

劍南道下

梓州

東川節度使管州十二

射洪 通泉 元武 鹽亭 永泰 飛鳥

銅山 涪城

劍州

普安 梓潼 黃安 永歸 陰平 武連 臨津

劍門

緜州

巴西 昌明 羅江 神泉 龍安 魏城 鹽泉

西昌

遂州

方義 長江 青石 蓬溪 遂寧

渝州

巴 江津 萬壽 南平 璧山

合州

石鏡 漢初 新明 銅梁 巴川 赤水

普州

安岳 普康 安居 普慈 崇龕 樂至

榮州

旭川 咨官 和義 威遠 公井 應靈

陵州

仁壽 貴平 籍 始建 井研

瀘州

瀘川 縣水 江安 富義 合江

龍州

江油 清川

昌州

靜南 昌元 永川 大足

卷三十四

廣州

嶺南節度使管州二十二

嶺南道一

南海 番禺 化蒙 懷集 增城 泮水 東莞

新會 義寧 清遠 四會 滇陽 洽漚

循州

歸善 博羅 興寧 海豐 河源 雷鄉

潮州

海陽 潮陽 程鄉

端州

高要 平興

康州

端溪 悅城 都城 晉康

封州

封川 開建

韶州

曲江 始興 樂昌 翁源 滇昌 仁化

卷三十五 全關州目
在前卷

嶺南道二

春州

新州

雷州

羅州

高州

恩州

潘州

辯州

瀧州

勤州

崖州

瓊州

振州

儋州

卷三十六

闕

卷三十七

嶺南道三

嶺南道四

桂州

桂管經略使管州十一

臨桂

全義

靈川

陽朔

永福

建陵

治定

慕化

永豐

荔浦

梧州

蒼梧

戎城

孟陵

賀州

臨賀

封陽

馮乘

桂嶺

蕩山

富川

昭州

平樂 茶城 永平

象州

陽壽 武仙 武化

柳州

馬平 龍城 洛容 洛封 象

嚴州

循德 來賓

融州

融水 武陽

龔州

平南 武林 隋建 大同 陽川

富州

龍平 開江 思欽

蒙州

立山 正義 東區

思唐州

武郎 平原

卷三十八

邕州

宣化 武緣 晉興 朗寧 思籠 封陵 如和

邕管經略使管州八

嶺南道五

貴州

鬱林 懷澤 義山 潮水

賓州

領方 琅瑯 保成

澄州

上林 無虞 止戈 賀水

橫州

寧浦 樂山 涼風 嶺山

欽州

欽江 安京 遵化 內亭 虛山

潯州

桂平 皇化 大賓

巒州

永定 武羅 靈竹

交州

安南都護府管州十三

宋平 武平 平道 太平 南交 朱鷺 交趾

龍編

愛州

九真 安順 崇平 日南 軍寧

驩州

九德 越裳

峯州

嘉寧 承化

陸州

寧海 烏雷 華清

演州

忠義 懷驩 龍池

長州

以下附貢

文陽 銅蔡 長山 其常

郡州

郡口 安樂

諒州

文諒 長上

武安州

武安 臨江

唐林州

唐林 安遠

武定州

扶耶 潭湍

貢州

武興 古都

卷三十九

隴右道上

秦州

上邽 伏羌 隴城 清水 成紀

渭州

襄武 渭源 隴西 鄯

武州

將利 福津 盤隄

蘭州

五泉 廣武

河州

枹罕 鳳林 大夏

鄯州

湟水 鄯城 龍支

廓州

化城 達化 米川

岷州

溢樂 祐川 和政

洮州

臨潭 美相

疊州

合川 常芳

芳州

常芬 恒香 丹嶺

宕州

懷道 良恭

臨州

狄道 長樂

卷四十

隴右道下

涼州

姑臧 神鳥 昌松 嘉麟 天寶

甘州

張掖 刪丹

肅州

酒泉 福祿 玉門

沙州

燉煌 壽昌

瓜州

晉昌 常樂

伊州

伊吾 柔遠 納職

西州

前庭 柳中 交河 天山 蒲昌

庭州

後庭 蒲類 輪臺

乙未閏十月荏谷農部假得四庫館江南進本因出舊藏竹巖校本屬予竟其役閱一月聞翁覃溪學士有鈔藏本復假得之三本互校得補闕行脫句及戶

口貢賦二十餘條補正脫訛字千餘處而江南本鈔

胥之誤甚於舊藏本有連脫數葉者翁本更甚魚魯

因仍尚多沿誤也因念太平御覽玉海詩地里攷通

鑑地里通釋諸書采引此書頗夥其開元貢賦則唐

六典及通典可核復取參校又得補遺十餘條正訛

四百餘處兼得闕卷逸文四十餘條是時歲將改矣

戴東原太史攜舊鈔藏本來校戴本自河南道以後

皆節錄不全本也而彼此相參不無是正於丙申正

月望後始卒事雖未能盡還舊觀而統計荏谷竹巖

所校補及予所參考亦可云集諸本之長而足所未

備矣因錄而識之原書四十卷舊闕卷十八下半及

卷十九二十二二十三二十四三十五三十六卷共

存三十四卷自卷一至二十五屬子弟春巖錄出卷二十六至四十予手錄也七月二十三日鈔始畢並仿農部意補州縣目一卷於簡首兼錄闕卷逸文附於卷末乾隆四十一年歲在丙申七月二十九日葑溪周夢棠記於京師宣武門內貝纓衚衕之因居

元和郡縣圖志目錄終

元和郡縣圖志卷第一

唐

李吉甫

撰

關內道一

京兆府

雍州

開元戶三十六萬二千九百九十九元和戶二十四萬一千二百二

禹貢雍州之地舜置十二牧雍其一也周武王都豐鎬平王東

遷以岐豐之地賜秦襄公至孝公始都咸陽秦兼天下置內史

以領關中項籍滅秦分其地爲之以章邯爲雍王都廢邱今興平縣

是也司馬欣爲塞王都櫟陽董翳爲翟王都高奴今延州金明縣是也謂之

三秦高祖入關定三秦復并爲內史景帝分置左右內史武帝

太初元年改內史爲京兆尹後與左馮翊右扶風謂之三輔其

理俱在長安城中又置司隸校尉以總之光武都洛陽以關中

地置雍州尋復立三輔魏分河西爲涼州分隴右爲秦州三輔

仍舊屬司隸晉初省司隸復置雍州愍帝之後劉聰石勒苻健姚萇相繼竊據之萇孫泓為劉裕所滅東晉復置雍州及京兆郡尋為赫連勃勃所破遣子瑣鎮長安號曰南臺後魏太武破

赫連昌復於長安置雍州孝武自洛陽遷長安改為京兆尹隋

開皇三年自長安故城遷都龍首川即今都城是也初隋氏營都宇文愷

以朱雀街南北有六條高坡為乾卦之象故以九二置宮殿以當帝王之居九三立百司以應君子之數九五貴位不欲常人居之故置玄都觀及興善寺以鎮之大明宮即聖唐龍朔二年所置高宗嘗染風痺以大內秋溼置宮於斯其地即龍首山之東麓北據高原南俯城邑每晴天霽景下視終南如指掌含元殿所居高明尤得地勢大明東南曰興慶宮玄宗藩邸宅也

廢京兆尹又置雍州煬帝改為京兆郡武德元年復為雍州開

元元年改為京兆府謹按漢五年高祖在洛陽婁敬說曰陛下

都洛陽豈欲與周室比隆哉周之都洛以為此天下中丁仲四反

方納貢職道里均有德則易以王無德則易以亡凡居此者欲

令務以德致人不欲阻險令後世驕奢也今陛下而欲比隆成

康之時為不侔矣且夫秦地被山帶河四塞以為固猝然有急

百萬眾可具因秦之故資甚美膏腴之地此所謂天府陛下入

關而都之山東雖亂秦故地可全而有也夫與人鬪不搯其吭

拊其背未能全勝今陛下入關而都按秦之故此亦搯天下之

吭而拊其背也高帝問羣臣羣臣皆山東人爭言周王數百年

秦二世則亡不如都周高祖疑未能決及留侯明言入關便即

日駕西都關中六年擒韓信田亨賀高祖曰甚善陛下得韓信

又治秦中秦形勝之國帶河阻山持戟百萬秦得百二焉地勢

便利其以下兵於諸侯辟猶居高屋之上建瓴水也自漢至今

常為王者奧區

府境東西三百一十里南北四百七十里

八到

東至東都八百三十五里
東南至商州二百六十五里
西南至洋州六百三十里
東至華州一百八十里

南取庫谷路至金州六百八十里

正西微北至鳳翔三百一十里

西北至邠州三百里

東北至坊州三百五十里

正東微北至同州二百五十里

貢賦

開元貢

葵草席
賦 絲 絹

地骨白皮

酸棗仁

管縣十二又十一

萬年

長安

昭應

三原

醴泉

奉天

奉先

富平

雲陽

咸陽

渭南

藍田

萬年縣

赤

本漢舊縣屬馮翊在今櫟陽縣東北三十五里周明

帝二年分長安霸城山北等三縣始於長安城中置萬年縣隋

開皇三年遷都改為大興縣理宣陽坊武德元年復為萬年乾

封元年分置明堂縣理永樂坊長安三年廢天寶七年改為咸

寧乾元元年復為萬年縣

終南山在縣南五十里按經傳所說終南山一名太一亦名中

南據張衡西京賦云終南太一隆崛崔嵬潘岳西征賦云九嶷

巖辟太一龍嵒面終南而背雲陽跨平原而連嶓冢然則終南

太一非一山也

畢原在縣西南二十八里詩注云畢終南之道名也書序云周

公薨成王葬於畢是也

白鹿原在縣東二十里亦謂之霸上漢文帝葬其上謂之霸陵

王仲宣詩曰南登霸陵岨迴首望長安即此也

長樂坡在縣東北十二里即澹川之西岨舊名澹坂隋文帝惡

其名改曰長樂坡

故軹道在縣東北一十六里即秦王子嬰降沛公之處也

細柳營在縣東北三十里相傳云周亞夫屯軍處今按亞夫所屯在咸陽縣西南二十里言在此非也

杜陵在縣東南二十里漢宣帝陵也

渭水在縣北五十里舊云北去縣五十里

霸水在縣東二十里霸橋隋開皇三年造唐隆二年仍在舊所

創制為南北二橋

樊川一名後寬川在縣南三十五里本杜陵之樊鄉漢高祖賜

樊噲食邑於此

御宿川在縣南三十七里漢為離宮別館禁禦人不得往來遊

觀止宿其中故曰御宿

長安縣赤本秦舊縣初楚懷王封項羽為長安侯則長安久矣

非始於漢但未詳所在耳及高帝五年入關復置長安縣乃取

舊名以名縣也至隋開皇二年遷都長安移至長壽坊西南隅

乾封元年分置乾封縣理懷直坊長安三年廢

龍首山在縣北一十里長六十里頭入渭水尾達樊川秦時有

黑龍從南山出飲水其行道因成土山疏山為臺殿不假版築

高出長安城西京賦所云疏龍首以抗殿也三輔皇圖曰營未央宮因龍首制前

殿也

細柳原在縣西南三十二里別是一細柳非亞夫屯軍之所

長安故城在縣西北十二里漢舊都惠帝修築本秦離宮也按

惠帝元年正月城長安三年春發長安六百里內男女十四萬

六千人三十日罷六月發徒隸二萬人常役至五年正月復發

十四萬五千人三十日罷九月而城成城南為南斗形城北為

北斗形周回六十五里

太和宮在縣南五十五里終南山太和谷武德八年造貞觀十年廢二十一年以時熱公卿重請修築於是使將作大匠閻立德繕理焉改爲翠微宮今廢爲寺

周武王宮卽鎬京也在縣西北十八里自漢武帝穿昆明池於此鎬京遺趾淪陷焉

秦阿房宮在縣西北十四里殿東西五百步南北五十丈上可坐萬人下可建五丈旗表南山之巔以爲闕爲複道自阿房渡渭屬之咸陽庭中可受十萬人又置銅人十二於宮前

漢長樂宮在縣西北十四里

漢未央宮在縣西北十五里並在長安故城中

漢建章宮在縣西二十里長安故城西太初元年柏梁臺災越巫以厭勝之術請作建章宮爲千門萬戶

桂宮在縣北十三里長安故城中漢武帝所造

柏梁臺在長安故城中未央宮北

漸臺在未央宮西王莽死於此

神明臺在縣西北二十里長安故城西上有承露盤

漢博望苑在縣北五里武帝爲太子據所立使通賓客

上林苑在縣西北一十四里周匝二百四十步相如所賦也

酒池在長樂宮中漢武帝所作以誇羌胡飲以鐵杯重不能舉皆低頭牛飲西征賦云酒池監於商辛追覆車而不悟

子午關在縣南百里王莽通子午道因置此關魏遣鍾會統十萬餘眾分從斜谷駱谷子午谷趨漢中晉桓温伐秦命司馬勳出子午道今洋州東二十里曰龍亭此入子午谷之路梁將軍王神念以舊道緣山避水橋梁多壞乃別開乾路更名子午道

卽此路是也

昭應縣缺

新豐故城在縣東十八里漢新豐縣城也漢七年高祖以太上皇思東歸於此置縣徙豐人以實之故曰新豐并移粉榆舊社街衢棟宇一如舊制男女老幼各知其室雖雞犬混放亦識其家焉

古戲亭在縣東北三十里周幽王爲犬戎所逐死於戲卽此也周章軍西至戲秦將章邯拒破之亦此地也

周幽王陵在縣東北二十五里

秦始皇陵在縣東八里始皇卽位治驪山陵役徒七十萬人今按其陵高大亦不足役七十萬人積年之功蓋以驪山水泉本北流者陂障使東西流又此土無石取大石於渭北諸山其費功力由此也

華清宮在驪山上開元十一年初置溫泉宮天寶六年改爲華清宮又造長生殿名爲集靈臺以祀神也

三原縣

次赤西南至府一百一十里

本漢池陽縣截辟山在今縣西北六十

里苻秦於此山北置三原護軍以其地西有孟侯原南曰豐原北曰白鹿原後魏太武七年罷改置三原縣屬北地郡明帝孝昌三年蕭寶寅逆亂毛洪賓立義柵捍賊永安元年於此置北雍州洪賓爲刺史亦謂之洪賓柵其故城在縣北五十五里又割北地郡之三原縣於此置建忠郡以旌其功隋開皇三年罷郡以縣屬雍州

高祖獻陵在縣東十五里

堯門山在縣西北三十二里

天齊原在縣西北二十五里上有天齊祠

黃白城在縣西南十五里後漢李傕亂攻天子東遷三輔饑歉

乃移保黃白城即其地也

秦曲梁宮在縣西南十五里黃白城內

于謹墓在縣北才八里

醴泉縣次赤 東南至府一百二十里本漢谷口縣地在九嶷山東仲山西當

涇水出山之處故謂之谷口溝洫志云白渠首起谷口尾入櫟

陽袤二百里溉田四千五百餘頃人得其饒歌曰田于何所池

陽谷口鄭國在前白渠起後舉甬成雲決渠為雨涇水一石其

泥數斗且漑且糞長我禾黍衣食京師億萬之口謂此也後漢

及晉又為池陽縣後魏改為寧夷縣隋開皇十八年改為醴泉

縣以縣界有周醴泉宮因以為名

太宗昭陵在縣東北二十五里九嶷山

肅宗建陵在縣東北十八里武將山

奉天縣次赤 東南至府一百六十里光宅元年割醴泉始平好時武功新平

郡之永壽五縣置

梁山高宗天皇大帝乾陵所在因名曰奉天其山即禹貢所云

壺口治梁及岐又古公直父踰梁山至于岐下及秦立梁山宮

皆此山也

奉先縣次赤 西南至府二百四十里本秦重泉縣後魏省至孝文帝分白水

縣置南白水縣西魏改為蒲城縣本屬同州開元四年以縣西

北三十里有豐山於此置睿宗橋陵改為奉先縣隸京兆

玄宗泰陵在縣東北二十里

惠莊太子陵在橋陵東南三里

惠宣太子陵在橋陵東六里

惠文太子陵在橋陵東三里並在柏城內

富平縣

次赤 西南至府一百五十里

本漢舊縣屬北地郡後魏文帝自懷德

城移於今理周閔帝於縣置中華郡武帝省郡以縣屬馮翊隋

開皇三年改屬雍州

中宗定陵在縣西北十五里龍泉山

代宗元陵在縣西北四十里檀山

順宗豐陵在縣東北三十三里寶金山

節愍太子陵在縣西北十五里

荆山在縣西南二十五里岐山東禹貢云荆岐既旅是也

鹽池澤在縣東南二十五里周回二十里

後周文帝成陵在縣西北十五里

王翦墓在縣東北三里

司馬欣墓在縣西二十五里章邯長史降項羽封為塞王

雲陽縣

次赤 西南至府一百二十里

本漢舊縣屬左馮翊魏司馬宣王撫慰

關中罷縣置撫夷護軍及趙王倫鎮長安復罷護軍劉石苻姚

因之魏罷護軍更於今理別置雲陽縣隋因之武德元年分置

石門縣三年於石門縣置泉州貞觀元年廢州改石門縣為雲

陽縣

德宗崇陵在縣東二十里

嵯峨山一名巖辟山在縣東北十里東西二十五里南北二十

里山上有雲必雨常以為候

甘泉山一名磨石嶺在縣西北九十里周回六十里

車箱阪在縣西北三十八里縈紆曲折單軌纔通上阪即平原

宏敞樓觀相屬卽趨甘泉宮道也

涇水在縣西南二十五里初鄭國分涇水置鄭渠後倪寬又穿六輔渠今此縣與三原界六道小渠猶有存者謹按秦始皇元年韓聞秦好興事欲疲之乃使水工鄭國閒說令鑿涇水自仲山西邠瓠口爲渠東注洛三百餘里欲以溉田中作而覺秦欲殺國國曰始臣爲閒然渠成亦秦之利秦以爲然卒使就渠旣成溉烏鹵之地四萬餘頃收皆畝一鍾關中無凶年命爲鄭國渠後至漢武帝元鼎六年一百三十六歲倪寬爲左內史又奏請穿六輔渠以益溉鄭渠旁高卽之田後十六歲趙中大夫白公又奏穿涇水注渭中溉田四千餘頃人得其饒而歌之大唐永徽六年雍州長史長孫祥奏言往日鄭白渠溉田四萬餘頃今爲富僧大賈競造碾磴止溉一萬許頃於是高宗令分檢渠上碾磴皆毀撤之未幾所毀皆復廣德二年臣吉甫先臣文獻公爲工部侍郎復陳其弊代宗亦命先臣拆去私碾磴七十餘所歲餘先臣出牧常州私制如初至大曆中利所及纔六千二百餘頃

漢雲陽故縣在縣西北八十里

雲陽宮卽秦之林光宮漢之甘泉宮在縣西北八十里甘泉山上周回十餘里去長安三百里望見長安城黃帝已來祭天圜丘處也齊人少翁謂武帝曰上卽欲與神通宮室被服非像神物不至乃於甘泉宮中爲臺畫天地泰一諸鬼神而祭之又作柏梁銅柱承露盤仙人掌之屬帝以五月避暑於此八月乃還

通天臺在縣西北八十一里甘泉宮中高三十五丈望雷雨悉

在下

咸陽縣

畿正東微南至府四十里

本秦舊縣也孝公十二年於渭北城咸

陽自汧隴徙都焉秦自孝公惠文悼武昭襄莊襄王始皇胡亥並都之始皇二十六年初併天下收天下兵聚之咸陽鑄以爲鍾鐻金人十二重各千石置庭中徙天下豪富於咸陽十二萬戶每破諸侯倣其宮室作之北坂上以所得諸侯美人鐘鼓充之咸陽之旁二百里內宮觀二百七十土木皆被綈繡宮人不移樂不改懸窮年忘歸猶不能遍至胡亥時天下叛秦漢元年秦王子嬰降漢項羽引兵西屠咸陽殺子嬰燒秦宮室火三月不滅及漢興以爲渭城縣屬右扶風按秦咸陽在今縣東二十二里漢渭城縣亦理於此苻堅時改爲咸陽郡後魏又移咸陽縣於涇水北今咸陽縣理是也隋開皇九年改涇陽爲咸陽大業三年廢入涇陽縣城本杜郵也武德元年置白起堡二年置縣又加營築焉山南曰陽水北曰陽縣在北山之南渭水之北故曰咸陽

畢原卽縣所理也左傳曰畢原酈郇文之昭也卽謂此地原南

北數十里東西二三百里無山川陂湖井深五十丈亦謂之畢

陌漢氏諸陵並在其上

短陰原在縣西南二十里

渭水南去縣三里

臨臯驛在縣東南二十里

長陵故城在縣東北三十里初漢徙關東豪族以奉陵邑長陵

茂陵各萬戶其餘五陵各千戶皆屬太常不隸於郡

秦蘭池宮在縣東二十五里

秦慈石門在縣東南十五里東南有閣道卽阿房宮之北門也
累慈石爲之著鐵甲入者慈石吸之不得過羌胡以爲神

細柳倉在縣西南二十里漢舊倉也周亞夫軍次細柳卽此是
也張揖云在昆明池南恐爲疏遠

棘門在縣東北才八里本秦闕門也漢文帝使將軍徐厲屯棘
門謂此也

蘭池陂卽秦之蘭池也在縣東二十五里初始皇引渭水爲池
東西二百里南北二十里築爲蓬萊山刻石爲鯨魚長二百丈
始皇嘗微行遇盜於蘭池見窘使武士擊殺盜關中大索二十
日

中渭橋在縣東南二十二里本名橫橋駕渭水上始皇都咸陽
渭水貫都以象天漢橫橋南渡以法牽牛渭水南有長樂宮渭
水北有咸陽宮欲通二宮之間故造此橋漢末董卓燒之魏文

帝更造劉裕入關又毀之後魏重造貞觀十年移於今所

便橋在縣西南十里駕渭水上武帝建元三年初作便門橋在

長安北茂陵東去長安二十里長安城西門曰便門此橋與門

相對因號便橋

白起祠在縣城中

漢長陵在縣東三十里高帝陵也

安陵惠帝陵也在縣東北二十里

陽陵景帝陵也在縣東四十里

平陵昭帝陵也在縣西北二十里

渭陵元帝陵也在縣西北七里

延陵成帝陵也在縣西北十三里

義陵哀帝陵也在縣北八里

康陵平帝陵也在縣西北九里

太公墓在縣東北十里

周公墓在縣北十三里

蕭何墓在縣東北三十七里

曹參墓在縣東北三十五里

張良墓在縣東北三十六里

蒙恬祠在縣西北十五里

渭南縣織西至府本漢新豐縣地苻秦時置後魏孝明帝亦

孝文於今縣東南四里置渭南郡及南新豐縣西魏廢帝二年

改南新豐為渭南縣武德元年屬華州五年改屬雍州

倒獸山一名玄象山在縣東南五十里王子年隱處也

渭水北去縣四里

首水出縣西南石樓山北入渭

隋崇業宮在縣東十五里

秦步高宮在縣西南二十里

藍田縣織東北至府八十里本秦孝公置按周禮玉之美者曰球其次

為藍蓋以縣出美玉故曰藍田周閔帝割京兆之藍田又置玉

山白鹿二縣置藍田郡至武帝省郡復為藍田縣屬京兆後遂

因之

縣理城即嶢柳城也俗亦謂之青泥城桓温伐苻健使將軍薛

珍擊青泥城破之即其處也

藍田山一名玉山一名覆車山在縣東二十八里

白鹿原在縣西六里晉桓温伐苻健督護鄧遐等奮擊於白鹿

原卽此地也

霸水故滋水也卽秦嶺水之下流東南自商州上洛縣界流入又西北流合滄水入渭

思鄉城在縣東南三十三里宋武帝征關中築城於此南人思鄉因以爲名

藍田關在縣南九十里卽嶢關也秦趙高將兵拒嶢關沛公引兵攻嶢關踰黃山擊秦軍大破之

黃山在縣東南二十五里

元和郡縣圖志卷第一終

元和郡縣圖志卷第二

唐 李吉甫 撰

關內道二

京兆下

興平 高陵 櫟陽 涇陽 美原 華原 同官

鄠 盩厔 武功 好畤

華州 同州

鳳翔節度使 鳳翔府 隴州

興平縣畿東至本漢平陵縣屬右扶風魏文帝改爲始平晉

武改置始平國領槐里縣歷晉至西魏數有移易景龍二年金

城公主出降吐蕃中宗送至此縣改始平縣爲金城縣至德二

年改名興平

始平原在縣北十二里東西五十里南北八里東入咸陽界西入武功界

渭水南去縣二十九里

馬牧澤在縣東南二十里南北廣四里東西二十一里

百頃澤在縣西之十五里周迴十六里多蒲魚之利

槐里城周曰犬丘秦改名廢丘周懿王所都項羽封章邯爲雍王都廢邱亦此城也

武學故城在縣東南十里

馬嵬故城在縣西北二十三里馬嵬於此築城以避難未詳何代人也

漢龍泉廟在縣東北二十四里武帝廟號也

漢黃山宮在縣西南三十里武帝微行西至黃山宮卽此也

章邯臺在縣東南十里

漢茂陵在縣東北十七里武帝陵也在槐里之茂鄉因以爲名守陵溉樹埽除凡五千人

漢公孫弘墓在縣東北十八里

衛青墓在縣東北十九里起冢象廬山

霍去病墓在縣東北十九里起冢象祁連山

高陵縣

畿西南至府八十里

本秦舊縣孝公置漢屬左馮翊魏文帝改

爲高陸屬京兆郡隋大業二年復爲高陵

龍躍宮在縣西十四里高祖太武皇帝龍潛舊居也武德六年置

姚興墓在縣東南十三里

櫟陽縣

畿

西南至府一百里

本秦舊縣獻公自雍徙居焉屬左馮翊

羽立司馬欣爲塞王亦都之按高帝既葬太上皇於櫟陽之萬年陵遂分櫟陽置萬年縣以爲陵邑理櫟陽縣城中故櫟陽城亦名萬年城後漢省櫟陽入萬年後魏宣武帝又分置廣陽縣周明帝省萬年入廣陽更於長安城中別置萬年縣廣陽仍屬馮翊郡隋開皇三年罷郡廣陽縣屬雍州武德元年又改爲櫟陽縣

煮鹽澤在縣南十五里澤多鹹鹵存秦時於此煮鹽周迴二十里

清泉陂在縣西南十里多水族之利

漢太上皇陵在縣東北二十五里

涇陽縣畿南至府七十里本秦舊縣漢屬安定郡惠帝改置池陽縣屬

左馮翊故城在今縣西北二里以其地在池水之陽故曰池陽

後魏廢於今縣置咸陽郡存秦又置涇陽縣隋文帝罷郡移涇陽縣於咸陽郡屬雍州卽今縣是也

石安原在縣南七里高二丈東西三十八里南入咸陽縣界

長平阪一本作坡在縣西南五里

涇水西北自池陽縣界流入經縣南七里又東南入高陵縣界春秋襄公十四年諸侯伐秦濟涇而次秦人毒涇師人多死

焦穫音護藪亦名瓠口爾雅十藪周有焦穫詩云獫狁匪茹整居

焦穫卽謂此也按韓水工鄭國說秦令鑿涇水自仲山西抵瓠口爲渠卽所謂鄭白二渠是也

秦望夷宮在縣東南八里北臨涇水以望北夷故名之胡亥死於此

漢池陽宮在縣西北八里

龍泉陂在縣南三里周回六里多蒲魚之利

太白渠在縣東北十里

中白渠首受太白渠東流入高陵縣界

南白渠首受中白渠水東南流亦入高陵縣界

美原縣畿西南至府一百八十里秦漢頻陽之地以縣西北十一里有頻

山秦厲公於山南立縣故曰頻陽後魏別立土門縣以頻山有

二土阜狀似門故曰土門隋大業二年省義寧二年再置貞觀

十七年又省咸亨二年復置改名曰美原

頻陽故城在縣西南三里秦將王翳卽此縣人也

華原縣畿西南至府一百六十里本漢祓禱縣地屬左馮翊魏晉皆於其

地置北地郡元魏廢帝三年改爲通川郡領泥陽縣隋開皇三

年罷郡以縣屬宜州六年改泥陽爲華原縣大業二年省宜州

縣屬京兆垂拱二年改爲永安縣天授二年又置宜州大足元

年廢神龍元年復爲華原縣

土門山在縣東南四里

祓禱故城在縣東南一里漢縣也宣帝神雀二年鳳皇集祓禱

城是也

泥陽故縣在縣東南十七里

漢步壽宮在縣東北三里

同官縣畿西南至府二百一十里本漢祓禱縣地屬左馮翊晉屬頻陽苻

秦於祓禱城東北銅官川置銅官護軍後魏太武帝改置銅官

縣屬北地郡周朝除金作此同字屬宜州隋大業二年省宜州

縣屬雍州國朝因之

鄠縣畿東北至府六十五里本夏之扈國啟與有扈戰于甘之野地理志

古扈國有戶谷戶亭又有甘亭扈至秦改爲郿邑漢屬右扶風
自後魏屬京兆後遂因之

終南山在縣東南二十里

雞頭山在縣東南三十一里僞趙主石生不能守長安欲西上
隴士卒散盡遂入雞頭山尋爲追兵所害

牛首山在縣西南二十三里南接終南在上林苑中西京賦云
繞黃山而款牛首是也澇水所自出

渭水北去縣十七里

豐水出縣東南終南山自發源北流經縣東二十八里北流入
渭

龍臺澤在縣東北三十里周迴二十五里

八部澤在縣東南五里周迴五十里

故郿城在縣北二里夏之扈國也

鍾官故城一名灌鐘城在縣東北二十五里蓋始皇收天下兵
器銷爲鐘鐻此或其處

馬祖壇在縣東北三十二里龍臺澤中每年太常太僕四時祭
之春祭馬祖夏祭先牧秋祭馬社冬祭馬步

隋太平宮在縣東南三十一里對太平谷因名之

隋甘泉宮在縣西南二十二里對甘泉谷因名之

周酆宮周文王宮也在縣東三十五里詩云旣伐于崇作邑于
豐是也崇侯無道文王伐之命無殺人無壞室崇人聞之如歸
父母遂虜崇侯作豐邑崇國在秦晉之間

秦萑陽宮在縣西南二十三里

美陂在縣西五里周迴十四里

甘亭在縣西南五里夏啟伐有扈誓師于甘之野卽此處也

蓋屋縣

緄 東北至府一百三十里

漢舊縣武帝置屬右扶風山曲曰蓋水

曲曰厓後漢省晉復立武德三年屬稷州貞觀元年廢稷州復屬雍州天寶中改名宜壽後復名蓋屋

姜維領本名沈領在縣南五十里蜀後主延熙二十年大將軍姜維率眾出駱谷經沈領卽此也

望仙澤在縣東南三十五里中有龍尾堆

隋宜壽宮在縣東南三十二里

秦長楊宮在縣東南三十三里漢武帝好自擊熊羆司馬相如從至上林上疏諫

秦五柞宮在縣東南三十八里

馬融讀書臺在縣東北二十七里

司竹園在縣東十五里史記曰渭川千畝竹今按園周迴百里置監丞掌之以供國用義寧元年義師起高祖第三女平陽公主舉兵於司竹園號娘子軍

駱谷關在縣西南一百二十里武德七年開駱谷道以通梁州在今關北九里貞觀四年移於今所

駱谷道漢魏舊道也南通蜀漢魏少帝正始四年曹爽伐蜀諸軍入駱谷三百餘里不得前進牛馬驢騾以轉運死者略盡少帝甘露二年蜀將姜維出駱谷圍長城亦此道也

樓觀在縣東三十七里本周康王大夫尹喜宅也穆王爲召幽逸之人置爲道院相承至秦漢皆有道士居之晉惠帝時重置其地舊有尹先生樓因名樓觀武德初改名宗聖觀事具樓觀本記及先師傳焉

武功縣

畿

東至府一百四十里

漢舊縣古有郃國堯封后稷之地周平王

東遷以賜秦襄公孝公作四十一縣釐美陽武功各其一也釐

與郃音同字異武功蓋在渭水南今郿縣地是也按舊縣境有

武功山斜谷水亦曰武功水故諸葛亮表云遣孟珍據武功水

又杜彥遠云太白山南連武功山是則縣本以山水立名也武

德三年分雍州之武功好時蓋屋扶風之郿四縣於今縣理置

稷州因后稷所封為名貞觀元年廢州以縣屬京兆

慶善宮在縣南十八里皇家舊宅也南臨渭水武德元年置宮

貞觀六年鑿駕親幸讌羣臣賦詩焉

三時原在縣西南二十里高五十丈西入扶風縣界

故釐城一名武功城在縣西南二十二里古郃國也

后稷祠在縣西南二十二里

姜嫄祠在縣西南二十二里

隋文帝泰陵在縣西南二十里三時原上

好時縣

畿

西南至府一百八十里

本漢舊縣在今縣理東南十三里故城

是也時者神明所依止也以雍州積高神明之隩故立時以郊

上帝諸神也後漢省武德二年分醴泉縣置因漢舊名屬雍州

三年改屬稷州貞觀元年廢稷州復屬雍州二十一年於廢上

宜縣置好時縣今縣理是也其上宜縣隋開皇十八年置貞觀

八年廢

華州

華陰四輔

開元戶

二萬七百八十七

鄉七十

元和戶一千四百三十七

鄉二十二

禹貢雍州之域周為畿內之國鄭桓公始封之邑其地一名咸

林春秋時為秦晉界邑長城在州東七十二里或說秦晉分境

祠華岳故築此城戰國時屬秦魏地理志云自高陵已東皆魏

分也按史記魏築長城自鄭濱洛今州東南三里魏長城是也
秦并天下為內史之地二漢及晉為京兆之地後魏置東雍州
廢帝改為華州隋大業二年省華州義寧元年置華山郡武德
元年復為華州垂拱元年改為太州避武太后祖諱也神龍元
年復舊

州境東西一百六十四里
南北一百四十里

八到西至上都一百八十里
東至東都六百八十里
東至潼關一百二十里
東至虢州二百二十里
東北至同州八十里
南至商州山路二百七十里

貢賦開元貢 扶神 茯苓 細辛
賦 緜 絹 布

管縣三 鄭 華陰 下邳

鄭縣望郭本秦舊縣漢屬京兆後魏置東雍州其縣移在州西

七里隋大業二年州廢移入州城隸屬雍州至三年以州城屋

宇壯麗置太華宮縣即權移城東四年宮廢又移入城

古鄭城在縣理西北三里興元元年新築羅城及古鄭城並在

羅城內

少華山在縣東南十里

華陰縣望西至本魏之陰晉邑秦惠文王時魏人犀首納之

於秦秦改曰寧秦漢高帝八年更名華陰屬弘農郡後魏屬華

州隋大業五年移於今理垂拱元年改曰仙掌尋復舊名

長城在縣西春秋時秦晉分界處

太華山在縣南八里

永豐倉在縣東北三十五里渭河口隋置義寧元年因倉又置

監天寶三年左常侍兼陝州刺史韋堅開漕河自苑西引渭水

因古渠至華陰入渭運永豐倉及三門倉米以給京師名曰廣
運潭以堅為天下轉運使灞澗二水會於漕渠每夏大雨輒皆漲大曆之後漸不通舟天寶
中每歲水陸運米二百五十萬石入關大曆後每歲水陸運米
四十萬石入關

潼關在縣東北二十九里古桃林塞也春秋時晉侯使詹嘉處
瑕以守桃林之塞是也關西一里有潼水因以名關又云河在
關內南流衝激關山因謂之衝關謹按秦函谷關在漢弘農縣
即今靈寶縣西南十一里故關是也今大路在北本非鈴束之
要漢武帝元鼎三年楊僕為樓船將軍本宜陽人今福昌縣也恥居

關外上疏請以家僮七百人徙關於新安武帝從之即今新安
縣東一里函谷故關是也而郵傳所馳出於南路至後漢獻帝
初平二年董卓脅帝西幸長安出函谷關自此已前其關並在
新安其後二十年至建安十六年曹公破馬超於潼關則是中
間徙於今所今歷二處而至河潼上躋高隅俯視洪流盤紆峻
極實謂天險河之北岸則風陵津北至蒲關六十餘里河山之
險邈迤相接自此西望川途曠然蓋神明之奧區帝宅之戶牖
百二之固信非虛言也

下邳縣望東南至州八十里本秦舊縣地理志屬京兆注下邳秦武公

伐邾戎置以隴西有上邳故此加下也董卓遷都長安華歆求
出為下邳令即此也後魏避道武帝諱改為夏封隋大業二年
復舊後魏屬馮翊隋屬華州武德缺年屬同州垂拱元年復屬

華州

漢蓮勺縣故城在縣東二十二里張禹本河內人徙家蓮勺

同州馮翊四輔開元戶五萬六千五百九鄉一百二十一
元和戶四千八百六十一鄉一百四十一

禹貢雍州之域春秋時其地屬秦本大荔戎國秦獲之更名曰臨晉魏文侯伐秦秦築臨晉今朝邑西南有故城七國時屬魏始皇并天下京兆馮翊扶風並內史之地及項羽滅秦為塞國立司馬欣為塞王及漢王定三秦以為河上郡復罷為內史武帝更名左馮翊魏除左字但為馮翊郡晉因之後魏永平三年改為同州禹貢云漆沮既從澧水攸同言二水至此同流入渭城居其地故曰同州

州境

東西一百一十二里
南北二百三十五里

八到

西至上都二百五十里
東至東都六百五十里

東至蒲津關六十里
南至華州八十里
西北至坊州二百五十里

貢賦

開元貢 縐紋吉莫皮二十張
賦 絹 布

元和貢

麝香 麻黃 地黃 蒺藜子
繖紋靴 石鏃餅 寒山石

管縣七

馮翊

朝邑

韓城

白水

夏陽

澄城

郃陽

馮翊縣

望郭下

本漢臨晉縣故大荔城秦獲之更名舊說秦築高

壘以臨晉國故曰臨晉晉武帝改為大荔縣後魏改為華陰縣後以名重改為武鄉隋大業三年改為馮翊縣馮輔也翊佐也義取輔佐京師

沙苑一名沙阜在縣南十二里東西八十里南北三十里後魏文帝大統三年周太祖為相國與高歡戰於沙苑大破之其時太祖兵少隱伏於沙草之中以奇勝之後於兵立之處人栽一樹以表其功今樹往往猶存仍於戰處立忠武寺今以其處宜六畜置沙苑監

興德宮在縣南三十二里義旗將趣京師軍次於忠武園因置亭子名興德宮屬家令寺

朝邑縣望西至州三十五里本漢臨晉縣地大荔國在今縣東三十步

故王城是也後魏置南五泉縣西魏改爲朝邑縣以北據朝阪故以爲名縣西南有蒲津關

河橋本秦后子奔晉造舟于河通秦晉之道今屬河西縣

長春宮後周武帝置隋大業十三年高祖起義兵自太原舍於

此宮休甲養士而定京邑武德二年於此置陝東大行臺太宗居藩作鎮四年山東平乃移行臺於洛州

通靈陂在縣北四里二百三十步開元初姜師度爲刺史引洛水及堰黃河以灌之種稻田二千餘頃

苦泉在縣西北三十里許原下其水鹹苦羊飲之肥而美今於

泉側置羊牧故諺云苦泉羊洛水漿

韓城縣上西南至州二百里古韓國及梁國漢爲夏陽縣之地韓國故

城在今縣理南十八里梁國在今縣理南二十三里有少梁故城隋文帝分郃陽於此置韓城縣春秋秦晉戰于韓原卽此地也

龍門山在縣北五十里

龍門成在縣東北極險峻後周於此置龍門關今廢

白水縣望東南至州一百二十里本漢粟邑縣之地屬左馮翊按粟邑故

城在縣理西北二十八里薛宣爲左馮翊以粟邑縣小僻在山中其人謹朴以頻陽令薛恭換粟邑令尹賞二縣俱大理又爲

漢衙縣地春秋時秦晉戰于彭衙是也後魏文成帝分澄城郡

於此置白水縣及白水郡郡南臨白水因以爲名隋開皇三年

罷郡縣屬同州

夏陽縣緊西南至州一百三十里古有莘國漢郃陽縣之地武德三年分

郃陽於此置河西縣在河之西因以為名又割同州之郃陽韓

城二縣於今縣理置西韓州取古韓國為名也以河東有韓州

故此加西貞觀八年廢西韓州以縣屬同州乾元三年改為夏

陽縣縣南有莘城即古莘國文王姬太姒即此國之女也

澄城縣望南至州一百里漢徵縣也韋昭云徵音懲徵澄同聲後人誤

為澄魯文公十年秦伐晉取北徵即此城是也後魏太平真君

七年分郃陽縣置又於今縣理置澄城郡隋開皇三年罷郡以

縣屬同州

乾坑漢書溝洫志云武帝時嚴熊上言願穿洛以既重泉以東

萬餘頃於是發卒穿渠自徵引洛水至商顏下商顏今在馮翊縣界名曰

龍首渠按州西三十里有乾坑即龍首之尾也

王官故城在縣西北春秋傳曰俘我王官翦我羈馬

郃陽縣望西南至州一百二十里本漢舊縣屬左馮翊在郃水之陽詩大

雅所謂在郃之陽是也水經注曰郃陽城南有漢水東流注於

河即郃水也按中漢水蒲池漢水與南漢水並在舊河西縣南

五里今郃陽界內爾雅云漢出大尾下郭璞以為汾陰縣有水

如車輪此水亦然周武時屬澄城郡隋開皇三年罷郡以縣屬

同州

羈馬故城在縣東北二十六里

鳳翔府岐州扶風四輔

開元戶四萬四千五百三十三 鄉九十二
元和戶七千五百八十 鄉八十八
今為鳳翔節度使理所

管州二 鳳翔府 隴州

縣十四 都管戶八千三百六十四

禹貢雍州之域春秋及戰國時為秦都德公初居雍即今天興縣也至獻公始徙櫟陽始皇并天下屬內史項羽封章邯為雍王亦此地也高帝更名中地郡復屬內史景帝更名主爵都尉武帝太初元年更名右扶風所以扶助京師行風化也與京兆尹左馮翊謂之三輔理皆在長安城中後漢出理槐里即今興平縣東南七里故槐里城是魏文帝除右字為扶風郡亦是重鎮曹公使張郃屯陳倉建興中諸葛亮攻陳倉及郿皆不克晉太康八年為秦國後魏太武帝於今州理東五里築雍城鎮文帝改鎮為岐州隋開皇元年於州城內置岐陽宮岐州移於今理大業三年罷州為扶風郡武德元年復為岐州至德元年改

為鳳翔郡乾元元年改為鳳翔府

府境 東西一百八十三里 南北三百八十九里

八到 東至上都三百一十里 東至東都一千一百七十里

東北至邠州二百三十里 南取太白山路至興元府六百里

西南至鳳州二百八十里 西至隴州一百五十里

北至涇州二百二十里

貢賦 開元貢 龍鬚席 蠟燭 賦 麻布

管縣九 天興 岐山 扶風 普潤 岐陽 麟遊

寶雞 號 郿

天興縣 次赤 郭下 本秦雍縣秦國都也漢縣屬右扶風四面高曰雍

又四望不見四方故謂之雍秦回中宮在縣西漢文帝十四年匈奴入蕭關燒回中宮候騎至雍即此也至德二年分置鳳翔

縣永泰元年廢仍改雍縣為天興縣

乾歸故城在縣西四十三里乞伏乾歸據苑川自號西秦因築此城

石鼓文在縣南二十里許石形如鼓其數有十蓋紀周宣王畋獵之事其文即史籀之迹也貞觀中吏部侍郎蘇勗紀其事云虞褚歐陽共稱古妙雖歲久訛缺遺迹尚有可觀而歷代紀地理志者不存記錄尤可嘆息

岐山縣次畿西至府五十里本漢雍縣之地周武帝天和四年割涇州

鶉觚縣之南界置三龍縣隋開皇十六年移三龍縣於岐山南十里改為岐山縣貞觀八年移於今理

岐山亦名天柱山在縣東北十里

渭水在縣南三十里

五將山在縣西北六十里苻堅為姚萇將吳忠所擒之處

扶風縣次畿西至府一百里本漢美陽縣地武德三年分岐山縣置圍

川縣屬岐州取今縣南漳川水為名近代訛作圍四年隸入稷

州貞觀元年廢稷州以縣屬岐州八年改為扶風

普潤縣次畿南至府九十里隋大業元年於此置馬牧又置普潤屯後

廢屯置縣在漢為漆縣并有鐵官今城西有漆水又有小城蓋

置鐵官處

岐陽縣次畿西南至府一百里蓋漢杜陽縣地貞觀七年割扶風岐山二

縣置以在岐山之南因以名之

麟遊縣次畿西南至府一百六十里本漢杜陽縣地隋於此置西麟州營仁

壽宮義寧元年唐高祖輔政廢宮是年獲白麟於宮所因置縣

九成宮在縣西一里即隋文帝所置仁壽宮每歲避暑春往冬

還義寧元年廢宮置立郡縣貞觀五年復修舊宮以爲避暑之所改名九成宮

永安宮在縣西三十里貞觀八年置

寶雞縣次畿東北至府九十里本秦陳倉縣秦文公所築因山以爲名屬

右扶風隋大業九年移於今理在渭水北至德二年改爲寶雞以昔有陳寶鳴雞之瑞故名之

陳倉故城在今縣東二十里卽秦文公所築魏略云太和中將軍郝昭築陳倉城適訖會諸葛亮來攻亮本聞陳倉城惡及至怪其整頓問知昭在其中大驚愕亮素聞昭在西有威名念攻之不易初太原靳詳少與昭相親後爲蜀所得及亮圍陳倉詳爲亮監軍使於城外呼昭諭之昭於樓上應詳曰魏家科法卿所練也我之爲人卿所知也曩時高剛守祁山坐不專意雖終得全於今誚議不止我必死耳卿還謝諸葛亮便可攻也詳以告亮亮進兵雲梯衝車晝夜攻距二十餘日亮無利會費曜等救至亮乃引去按今城有上下二城相連上城是秦文公築下城是郝昭築

陳倉山在縣南十里南接梁鳳二州界

散關在縣西南五十二里蜀志諸葛亮出散關圍陳倉

三交城在縣西十六里司馬宣王與諸葛亮相距所築咸亨三

年於縣東南開渠引渭水入昇原渠通船至京故城卽故長安城漢惠帝

所築城在今故大興城之西北苑中

號縣次畿北至府三十里古號國周文王弟號叔所封是曰西號後秦

武公滅爲縣周改爲洛邑縣隋大業三年復爲號縣貞觀八年廢天授二年再置

郿縣次畿西北本秦縣右輔都尉理所在今縣東一十五里

有故城今縣周天和元年築置雲州建德三年廢武德元年又

於故城置郿州三年廢州郿縣屬稷州七年屬岐州白起即此

縣人也縣在渭水南一里

終南山在縣南之十里

太白山在縣東南五十里

五丈原在縣西南三十五里初諸葛亮與司馬宣王相持亮據

渭水南原宣王謂諸將曰亮若出武功依山東轉是其勇也若

西上五丈原諸君無事矣亮果屯此原耕者雜於渭濱居人安

堵軍無私焉

積石原在縣西北二十五里魏青龍二年諸葛亮出斜谷與司

馬宣王屯渭南郭淮算亮必爭北原遂先據之亮至不得上即

此原也

縣理城亦曰斜谷城城南當斜谷因以為名斜谷南口曰褒北

口曰斜

董卓塢在縣東北十六里卓封郿侯築塢高與長安埒號為萬

歲塢

成國渠在縣東北九里受渭水以溉田

隴州汧陽開元戶六千八十五元和戶七百八十四

禹貢雍州之域秦文公所都漢為汧縣屬右扶風後魏置東秦

州西魏文帝改名隴州因山為名隋大業二年省義寧二年又

於縣理置隴東郡武德元年改為隴州

州境東西二百里南北四百九十五里東至上都四百六十五里東至東都一千三百二十里

東至鳳翔府一百五十里
西至秦州三百四十里

南至鳳州山路四百三十里
北至原州三百三十里

貢賦 開元貢 棹實 龍鬚席五領
賦 布 麻

管縣五 汧源 汧陽 吳山 華亭 南由

汧源縣上郭下本漢汧縣地屬右扶風在汧水之北後魏改為汧

陰縣隋改為汧源縣

隴山在縣西六十二里

岍山在縣西六十里北與隴山接禹貢導岍及岐是也

大震關在州西六十一里後周置漢武至此遇雷震因名

秦城在州東南二十五里秦非子養馬汧渭之間有功周孝王命為大夫

汧陽縣上州八十西至本漢隴麋縣地因今縣東八里隴麋澤為名

周武帝置汧陽郡及縣尋省郡以縣屬隴州

汧水在縣南一里

吳山縣中州一百西北至本漢隴麋縣地後魏孝昌二年於長蛇川

置長蛇縣屬東秦州隋開皇十八年改為吳山縣

吳山在縣西南五十里秦都咸陽以為西岳今為國之西鎮山

國語謂之西吳

華亭縣下州一百正南微東至本秦涇陽縣地隋大業元年置華亭

縣以在華亭川口故名

小隴山在縣西四十里

南由縣下州一百東北至本漢汧縣地後魏孝明帝於縣西南由

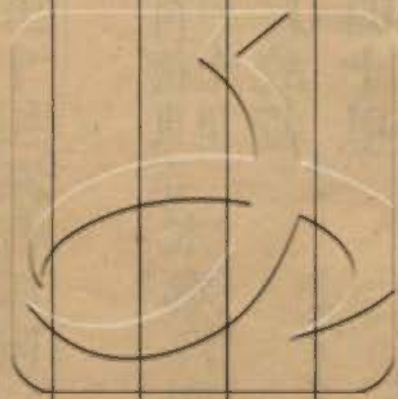
谷口置縣因谷為名隋開皇二年省長蛇縣併入南由屬岐州

貞觀四年割入隴州

安夷關在縣西一百四十六里

長蛇川在縣西一百步

渭水在縣南四十里



元和郡縣圖志卷第二終



08135

6万



70010702

