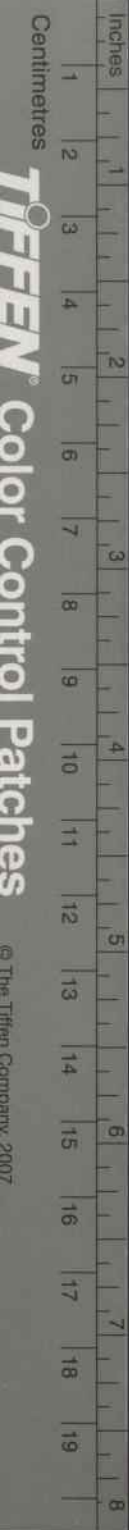
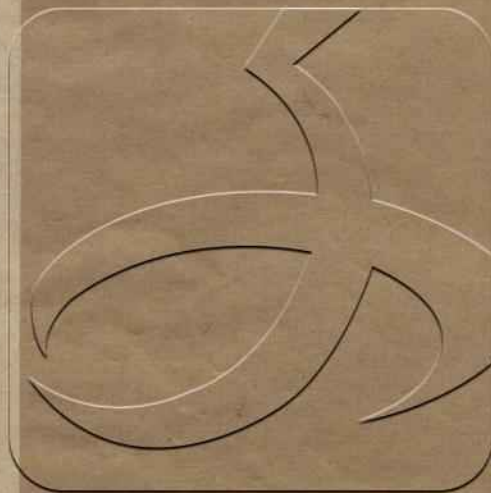


金石萃編

卷三十八至四十
隋

第十冊

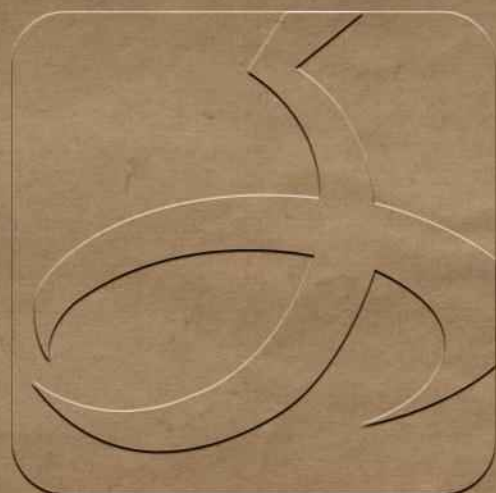
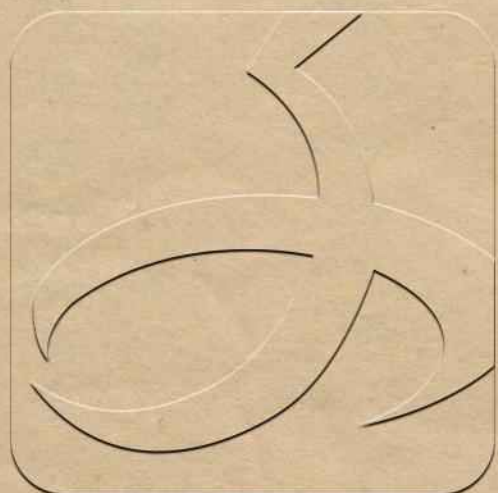


Centimetres
TIFEN Color Control Patches
© The Tiffen Company 2007



791.2

1036



金石萃編卷三十八

賜進士出身

誥授光祿大夫刑部右侍郎加七級正祀

隋一

殘造象記

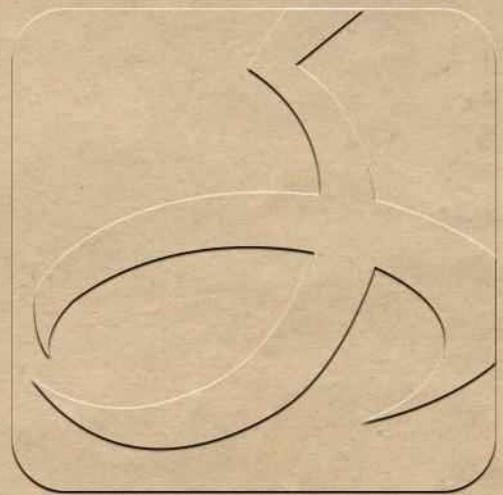
記已失前文知非止此一石茲就所存之石計之橫廣一尺六寸五分高一尺一寸僅存十四行行十字

上無黑變成紫室所願從心咸登妙菓無不遂意又願

見世後生男則狼如觀頂天然而知智慧孤秀任居

上位亦世 崇明靈風相踵超然之一女則形軀端嚴

行性淳潔內隆勝髮衆人聲歎有能試知無爲曉悟苦



空滅已削身共崇曰菓捨離惡業者並同斯善永無彰
尋俱登正覺

開皇三年歲次癸卯五月戊戌朔十五日壬戌

邑師比丘法口

邑師比丘惠遠

王伏女等造象記

石四面刻像南北面各高三尺四寸廣一尺三寸五分
分分三截上截皆陽像無字中陰像字各六行下無
像一十六行一十四行東西面各廣一尺五分像與
南北面同中層皆五行下截一十一行一十五行每
行字數五六七八九不等正書

女口

口女口

關

化主口

口父口

口

關

口非常共

相口口

關

口色子六十人口

關

口造石像一區

關

道

經典上為人王

關

為壹口父母口

關

就頭口口口

口

關

慶顛從心

開皇三年

東面化主王伏女

東面像主口口

東面口口口女

香火口女口

以上東面

西面化主李舍資

日

比丘尼僧及七世父母

西面像主趙乱資

西面色主李勾男

都大檀越主吳門口

色子□□□

色子□何妙

□□秦□氏

色子王阿□女

色子□□資

色子王道先

色子李女□

色子李□先

色子田毛□

色子劉元□

色子劉女賜

色子高莫毛

色子何阿□

色子李□女

以上西面

都錄主劉要羅

都色主王貴妃

都像主口婆女

都化主王口父

南面像主王口口

口口口口口

色子何口口

色子田口口

色子郭口妃

色子口合口

色子田阿男

色子李玉妃

色子王阿女

色子朱太妃 阿香口

色子劉口口 口口

色子口口女

色子劉口口

色子口定朱 口口

色子口男口 合賦

色子口口貴

色子口阿口

色子□□□

以上南面

北面色□郭令妃

北面化主□先□

北面像□

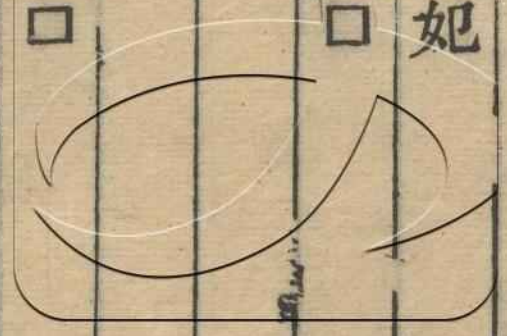
北面□□

北面□□□□□

北面檀越主何香□

色子□□□

色子李□僧



色子□□□

色子劉□□

色子劉□□

色子□□□

色子□□女

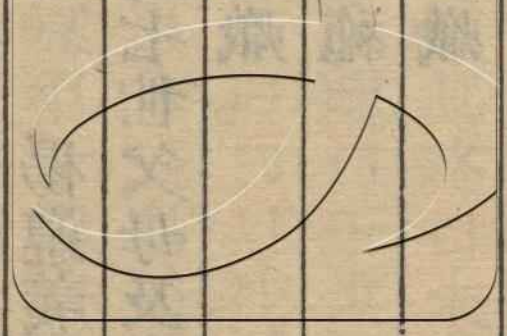
色子□□女

色子□女□

色子□□□

色子□□□

以上北面



楊遵義造象記

石不知高幾許銘刻象之下截廣九寸五分九行行或九字七字十一字八字不等正書

開皇三年十二月

楊遵義為息口熾造象一區上

為人王帝主下為七世父母及自己身同口斯願

息口熾

父楊道愴 息純施

母形雙口 息口熾

兄楊暉業 妻王媚容

弟楊遵義 妻焦香容

王忻造象記

石橫廣二尺一寸五分高一尺一寸五分廿一行行十字正書

口口孝者善繼人之志善口人之事亡人先發靈頭口敬成之敢陳勝業乃作口云

口宗靡極道法何源其終口末其始無先靈靈絕學口

口忘言虛无萬古寂魄口千洪鍾應扣響振周年口口

一字耳畫三門星珠口口月桂猶口口車行空口駕飛

仙道德經首希夷口容三鳥翻颺九井口蹤口祠曲里

窟享濯龍全身口寫相好無窮懃心懃敬口真慕聖奉

資 王矣口口益詠

大隋開皇六年七月十五日前上士州從事國子助

教彭城縣開國男洞鑿弟子王忻敬造

按隋書百官志初沿周制有上士中士下士之目
入隋已後不復詳列其諸州部郡從事從九品國
子助教從七品開國男正五品王忻所稱前上士
或是仕于周時其在隋或由州從事入爲國子助
教而以從七品官封正五品爵殆當時加爵高于
官一二等歟

龍藏寺碑

碑高七尺一寸廣三尺六寸五分三
十行行五十字正書今在正定府

竊以空王之道離諸名相大人之法非有去來斯故將

喻師子明自在如無畏取譬金剛信畢竟而不毀□□
□□□□□□源□隔愛慾之長河聞生死之大海無
船求度既似龜毛無翅願飛還同兔角故以五通八解
名教攸生二諦□□法門□□□□攝細良資汲引之
風挽滿陷深雅得脩行之致若論軋闔之城皆妄芭蕉
之樹盡空應化詎真權假寧實釋迦□□說□□□□
菩提豈證果之人然則習目之指安歸求道之趣奚向
如幻如夢誰其受苦如影如響誰其得福是故維摩詰
具諸佛智□□□坐斯來舍利弗盡其神通天女之花
不去故知業行有優劣福報有輕重若至凡夫之與聖

人天堂之與地獄詳其是□□□□可同日而論哉往
者四魔毀聖六師謗法拔髮翹足變鳥吞麻李園之內
結其惡黨竹林之下亡其善聚護戒比丘翻同□□□
□□□□等□蓮慧殿仙宮寂寥安在珠臺銀閣荒涼
無處離離綴彩寧勞周客含含奏曲詎假殷人我 大
隋乘御金輪□□□□上應帝命下順民心飛行而建
鴻名揖讓而升大寶匪結農軒之陣誰徇湯武之師稱
臣妾者遍於十方弗□□□之亂□□帛者盡於萬國
□陷防風之禍斯乃天啓至聖大造區域垂衣化俗負
宸字民昧旦紫宮終朝青殿道高羲燧德盛□□□□

□□衆睨□集伍葑□月搖蕙含風沉壁觀書龍負握
河之紀功成治定神奉益地之圖於是東暨西漸南徂
北邁隆禮不洽□□□□感天地而動鬼神辯尊卑而
明貴賤而尚勞已亡倦求衣靡息豈非攸攸黔首垢障
未除擾擾蒼生蓋纏仍擁所以金編寶字玉□綸言滿
封盈函雲飛雨散慈愛之旨形於翰墨哀愍之情發於
衿抱日月所照咸賴陶甄陰陽所生皆蒙鞠養故能津
濟率土救護溥天□弊愚□□導龔瞽澍茲法雨使潤
道可燒此戎香令薰佛慧脩第壹之果建取勝之幢拯
既滅之文匡呂墜之典恩辱之鏡滿□□都微妙之臺

充於赤縣豈直道安羅什有寄宏通故亦迦葉目連聖
僧斯在龍藏寺者其地蓋近於燕南昔伯珪取其謠言
□□□□母恤往而得寶窺代常山世祖南旋至高邑
而踐祚靈王北出登望臺而臨海青□歛霧淥水揚波
路欵晉而適秦途通□而指衛□□之落矩步非遙平
原之樓規行詎遠尋派避世彼亦河人幽閑博敞良爲
福地太師上柱國大威公之世子使持節□武衛將□
□開府儀同三司恒州諸軍事恒州刺史鄂國公金城
王孝僊世業重於金張器識逾於許郭軍府号爲飛將
朝廷稱爲□□領袖諸□冠冕羣僂探蹟索隱應變知

幾著義尚訓御之勲立勲功事勞之績廊廟推其偉器
往石捐其大材自馳傳葢蕃建輿□□招懷□逸蠲復
逃亡遠視廣聽賈琮之按冀部賞善戮惡徐遐之處涼
州異軼齊奔古今一致下車未幾善政斯歸瞻彼伽藍
□□草創□奉勅勸弊州內士庶壹萬人等共廣福
田公爰啓至誠虔心從石施逾奉葢檀等布金竭黑水
之銅罄赤岸之玉結瑠璃之寶□飭纓絡之環臺於是
靈剌霞舒寶坊雲構崢嶸醜葛穹隆謫詭九重壹柱之
殿三休七寶之宮彫梁刻桷之奇圖雲畫藻之異□銀
成地有類悉覺之談黃金鏤楯非關句踐之獻其內閑

金石錄卷三十八
九
房靜室陰牖陽窓圓井垂蓮方踈度日曜明璫於朱戶
殖芳卉於紫墀□□金沙似遊安養之國蒼隱天樹疑
入歡喜之園夜漏將竭聽鳴鍾於寺內曉相既分見承
露於雲表不□床坐來會之衆□憂□□飲食持鉢之
侶奚念粵以開皇六年歲次鶉火莊嚴粗就庶使 皇
隋寶祚與天長而地久種覺花臺將神護而鬼衛□□
詞□

多羅秘藏毗尼覺道斯文不滅憑於大造誰薰種智誰
壞煩惱猗歟我 皇寶宏三寶慧燈翻照法炬還明菩
提果殖救護心□香樓並構貝塔俱營充遍世界彌滿

國城憬彼大林當途向術於穆州后仁風遐拂金粟施
僧珠纓奉佛結瑤萼宇構瓊起室鳳□築日虹梁入雲
電飛窓戶雷驚椽桷綺籠金鏤縹緞椒薰綈錦亂色丹
素成文髣髴雪宮依稀月殿明室結幌幽堂啓扇□虛
未□□尤誰見帶風蕭瑟含烟蕊舊西臨天井北拒吾
臺州谷苞異山林育材蘓秦說反樂毅奔來邠魯媿俗
汝穎慙能惟此大城□□□踐踈鍾嚮度層磐露泣八
聖四禪五通七辯戒香恒馥法輪常轉

開皇六年十二月五日題寫

齊開府長兼行參軍九門□□□□

碑陰

分五截三十行
字數不等正書

冠軍將軍都督錄事參軍敬楷

前員外散騎侍郎開國伯功曹參軍崔旻

都督前熒陽縣令倉曹參軍鄭世隆

伏波將軍戶曹參軍楊遠

涪州主簿戶曹參軍元德明

前城宰都丞兵曹參軍崔充禮

前北豫州刑獄參軍法曹參軍祖士廓

士曹參軍崔宰

行參軍長孫世

行參軍楊昉

行參軍梁直

行參軍傅君長

行參軍楊懷詰

鄂國公府長史皇甫祥

鄂國公府司馬侯鑾

翊軍將軍真定縣令張仲

冠軍將軍師都督九門縣令李康

安化縣開國侯石邑縣令任誼

金石錄卷三十六
師都督義鄉縣開國男井陘縣令曹明

前內侍開府儀同三司銀青光祿大夫靈壽縣令潘士
逸

征東將軍蒲吾縣令王緒

翊軍將軍都督行唐縣令宋璨

都督滋陽縣令元靜

州都張元質

州都裴衡

前秘書侍郎平棘縣令涇陽縣開國伯州主簿賈羅侯

州主簿房道儒

州光初主簿房峻

州光初主簿許芬

州西曹書佐閻公約

州西曹書佐栗子逮

大都督祭酒楊騰

前奉朝請祭酒胡士則

恒州前士曹從事省事李亮

真定縣主簿省事趙琛

前給事真定縣丞王賢族

弼冠將軍真定縣尉王亮

并州前行參軍真定縣尉鄒舉

掃寇將軍九門縣丞蔣羅

伏波將軍九門縣尉富祖

九門縣尉呂儉

前恒州典籤錄事維那俗素

井陘縣尉賈子政

明威將軍□□□廣陽令邑正盧延

前常山郡正維那石建業

前常山郡主簿維那石子紹

維那賈小盆

維那石元空

維那張仰兒

維那石文選

州前市令前恒山郡錄事維那劉雅

前常山六州府右荀司馬戶曹參軍姚鸞

邊邊將軍恒州十二州師都督劉多羅

前常山六州倉曹參軍維那獨孤猛

前度支令史恒山郡錄事牛軌

蕩邊將軍儀同府司馬維那趙元卿

儀同府法曹參軍維那潘善護

前常山郡功曹維邨石洪林

前散騎常侍維邨竹奉伯

兵曹佐維邨郗瑜

恒州倉督維邨郗楷

前真定縣平正維邨封孝瑜

明威將軍西水縣令都督雋貴選

冠軍將軍前鋒大都督蒙州刺史東興縣男呼延震

前川倉曹佐監寺使張秤

前汾州統府錄事監寺使魏讓

前定州總管府學生監寺使段深

前定州總管府學生監寺使倭婁

前恒州行參軍維邨石文舉

前恒郡兼主簿維邨石紹帆

前六州倉曹參軍維邨樂元

前六州外兵維邨獨孤永和

維邨石洪兒 維邨檀惠顏

維邨石顯應 維邨賈蓋宗

維邨王景貴 維邨王遵貴

維邨竹益 維邨王望兒

維邨石子暉 維邨閻仲遵

維那石子約 維那王市吉

維那賈榮伯 維那左輔

維那馬祀 維那白暉賓

真定縣 維那 維那 維那 維那 維那 維那

石邑縣 維那 維那 維那 維那 維那 維那

邢陘縣 維那 維那 維那 維那 維那 維那

蒲吾縣 維那 維那 維那 維那 維那 維那

零壽縣 口口口出世趙 口口口傅口 維那 維

那 維那 維那 維那

行唐縣 維那 維那 維那 維那 維那

滋陽縣 維那 維那 維那 維那 維那

九門縣 口口口靳口林 維那 維那 維那 維

那 維那

右齊開府長兼行參軍九門張公禮撰不著書人名
氏字畫遒勁有歐虞之體隋開皇六年建碑云大師
上柱國大威公之世子左威衛將軍上開府儀同三
司使持節恒州諸軍事恒州刺史鄂國公金城王孝
僊奉敕勸獎州人一萬共造此寺其述孝僊云世業
重於金張器識逾於許郭然北齊周隋諸史不見其
父子名氏不詳何人也 龍藏寺已廢此碑今在常

山府署之門後題張公禮猶稱齊按周武帝建德六年虜齊幼主高常齊遂滅後四年隋建開皇之號至六年齊滅蓋十年矣公禮尚稱齊官何也集古錄右隋龍藏寺碑集古錄謂在常山府署之門常山卽今之真定予近以使事過之間府治東二里龍興寺有古銅佛一軀崇七十二尺閣之覆者崇百有三十尺與太守同年李君往遊其閒見殿前一古碑其跌已沒土中讀之乃公禮文蓋寺在隋名龍藏歐公謂寺廢與碑在常山府署蓋未嘗親歷其地故誤書耳

金薤 琳鄉

碑立于開皇六年齊已久滅而張公禮猶稱齊官書者不以爲嫌當時不以爲禁此皆尚有古道尤可紀也

庚子銷 夏錄

碑今在真定府龍興寺大殿內其後爲天寧閣九間五層高一百三十尺中有銅觀世音像高七十二尺四十二臂各有所執之物俗謂之大佛寺也碑爲隋開皇六年恒州刺史鄂國公金城王孝儒立而其末乃云齊開府長兼行參軍九門張公禮撰齊亡入周周亡入隋而猶書齊官蓋君子之能不降其志而其時之人亦不以爲非也其書踐阼爲踐祚何人爲河

金石錄卷三十八
人伽藍爲伽藍懷爲壞五臺爲吾臺則理之不可通者疑爲後人摹刻之誤又宋歐陽公集古錄云龍藏寺已廢此碑今在常山府署之門此嘉祐八年所書而龍興寺乃乾德元年建據文忠集錄之日碑尚不在龍興此其徙置之由已不可問惟其大書齊官則必非後人之所加也余考顏之推仕歷周隋而其作家訓猶謂梁爲本朝蓋同此意其時南北分疆興亡迭代爲之臣者雖不獲一節以終而心之所主見于稱名之際者固較然不易如此 大戴禮武王踐阼禮記曲禮踐阼臨祭祀正義曰踐履也阼主人階也

天子祭祀升阼階履主階行事故云踐阼也文王世

子篇成王幼不能蒞阼周公踐阼而治注踐履也代

成王履阼階

方氏曰蒞阼臨朝也阼者土人所事之階故適之冠于阼以著代繼體之君

臨朝行事謂之踐阼

史記漢文帝紀辛亥皇帝卽阼正義曰主

人階也古時殿前兩階無中間道故以阼階爲天子

之位王莽傳引書逸嘉禾篇云周公奉鬯立于阼階

隋書載北齊邢子才議曰君位在阼階故有武王踐

阼篇啖氏春秋傳曰凡天子崩諸侯薨旣殯而嗣子

爲君康王之誥是也未就阼階之位來年正月朔日

乃就位南面而改元春秋所書是也公卽位者卽阼

階之位也韓文公集元和聖德詩皇帝即阼方崧卿

注謂東階也或作祚非金石文

真定府治東龍興寺隋龍藏寺故址也寺勑于開皇

六年宋太祖曾幸其地寺重建于乾德元年龍興之

額所由更也然集古錄稱龍藏寺已廢遺碑在常山

府署之門則嘉祐開碑猶在寺外也今入門有殿殿

北閣五層廣九楹中奉觀世音像土人目為大佛寺

碑亦具存而終南山釋道宣撰神州寺塔錄銷敘佛

像顧不及焉何哉曝書亭集

龍藏寺碑末行張公禮下僅有一之字之下闕為撰

為書皆不可知而都元敬竟坐張公禮為撰文未免

太鑿書法道勁無六朝儉陋習氣蓋天將開唐室文

明之治故其風氣漸歸于正歐陽公謂有虞禘之體

此實通達時變之言非正書法小道已也碑中字多

譌謬如以何人為河人五臺為吾臺之類不可一二

數蓋當六朝荒亂之餘同文之治破滅已盡此雖已

稍歸於正而其宿氣猶有存者此固事理之可推無

須厚非者也歐陽公集古錄謂碑在常山府治之

門常山今之正定府也明都元敬以使事過正定嘗

遊龍興寺見碑在殿前而謂歐陽公未嘗身歷其地

金石錄卷三十六
故至誤書今顧寧人金石文字記又謂在殿中不知
寧人亦曾親至否如顧又未知何時移入殿中也虛

跋題

碑云金城王孝僊歐陽永叔趙子函以爲齊周隋諸
史皆無之以予考之蓋王傑之子孝僊也周書傑金
城直城人宣帝卽位拜上柱國追封鄂國公諡曰威
子孝僊大象末位至開府儀同大將軍碑書僊爲僊
蓋字體之偶異傳不云襲鄂國公則史之闕也其仕
隋爲恒州刺史在周書固不當載而北史亦未增入
此爲闕漏矣文稱勸獎州內士庶壹万人等又稱九

重壹樹之殿皆以壹代一字按禮記節以壹惠鄭注
壹讀爲一正義云止壹是齊壹下一是數之一二也
經文爲大壹之字鄭恐是均同之理故讀爲小一取
一箇善名爲諡耳讀此碑知壹之代一隋時已然故
唐初撰正義者有大壹小一之語耳銘詞云鄒魯媿
俗汝穎慙能與臺材來協韻蓋才能之能古讀奴來
反隋時古音猶存也 龍藏寺碑陰及左右側題名
字畫完好歐趙諸家俱未之知壬午歲予奉使過眞
定宿龍興寺秉燭訪斯刻見碑陰兩側皆有題字乃
募工搨而藏之題銜有云前城宰郡丞者隋書地理

志榮陽縣舊置榮陽郡後齊改曰成皋郡開皇初郡廢城舉即成皋也又有云恒州前上曹從事省事云真定縣主簿省事者考百官志州縣吏無省事之名不知何職也下二列真定石邑邢陘蒲吾零壽行唐滋陽九門諸縣雜邢姓名或不具以俟續刻也書井陘為邢陘者按廣韻邢字下注邢邢地名即井陘也其書靈壽為零壽則他書所未有也

潛研堂金石文跋尾

按畿輔通志載正定府隆興寺云在府治東一名龍興寺又名大佛寺隋開皇六年建初為龍藏寺創建之日天降異香恒州刺史鄂國公王孝僊有

碑記大殿內有張公禮龍藏寺碑王孝僊事即在張公禮碑內志蓋誤分為二碑也碑稱太師上柱國大威公太師之銜史所略諡曰威不知何以碑加大字所未詳也史不詳敘孝僊官位但云大象末位至開府儀同大將軍據碑則入隋數年歷官開府儀同三司恒州刺史襲封鄂國公也恒州始置于周建德六年領常山郡隋初廢郡而州存大業初州廢復立郡此碑立于開皇六年其時州尚存故孝僊為此州刺史也恒州今謂之正定府碑在龍藏寺今謂之龍興寺蓋孝僊官刺史時所立

也碑陰列諸縣維邯曰真定曰石邑曰邢陘曰蒲
吾曰零壽曰行唐曰滋陽曰九門皆恒州屬邑也
隋書地理志石邑本舊名後齊改曰井陘開皇六
年復改石邑邢陘卽井陘亦開皇六年復石邑分
蒲吾本舊縣開皇十六年廢入井陘此時縣尚
有零壽卽靈壽說文霈雨零也詩曰霈雨其濛又
零餘雨也是霈零同義加巫爲靈其義始別碑則
借霈爲靈而又通零爲霈也九門亦開皇六年復
置碑所列者半皆新置也文云龍藏寺者其地蓋
近於燕南世祖南旋至高邑而踐祚靈王北出登

望臺而臨海燕趙南北接壤恒州在戰國屬趙地
趙之北境卽燕之南境世祖謂漢光武後漢書光
武本紀建武元年光武從薊還行至鄗命有司設
壇場於鄗南千秋亭五成陌卽皇帝位太平寰宇
記高邑縣戰國時趙房子邑之地漢以爲鄗縣漢
書地理志房子縣屬常山郡光武卽位更名高邑
開皇三年改屬趙州是高邑舊屬恒州碑記其郡
之故蹟也靈王登臺乃九門縣事寰宇記九門縣
望風臺趙武靈王築以望齊及中山亦曰寒臺是
也登以望齊故云登望臺而臨海也文中但記建

寺之宏麗而無一語及佛像則四十二臂之觀世
音像非其舊矣碑書響作嚮筵作蕙悠、作攸、
纏作纏翰作翰轆轉作醜葛譎詭作譎詭簷作簷
皆別體也文稱勸獎州內士庶壹萬人等碑陰所
刻有官位姓名者八十人自真定縣以下各列五
行只維那二字而無姓名惟零壽縣增多二行有
田世敖字傳口字敖疑卽敖字結銜有云師都督
者隋書百官志有大都督帥都督都督等官又云
苑川十二馬牧每牧置大都督及尉各一人帥都
督二人蓋司牧之官是帥字非師字也姓名有栗
子遠者栗姓見風俗通燕將栗復之後有倭素者
倭本徂字廣韻云姓也集韻云徂或倭郗瑜之郗
似卽郗字此碑在寺之殿隅歷經寺僧守護寺又
聳峙大道恭遇

高宗純皇帝西巡

鑿輅所經敬謹修葺以備

臨幸

御製碑刻焜耀叢林

祖

曾預扈行及往來滇陝過此寺者

凡十餘次每停驂周覽必摩挲拂拭故詳識如右
趙芬碑

殘碑二段皆高二尺餘廣一尺共二十四
行字數不計正書今在西安府中兆村

上翼苞島嶼而納百川關必有出日之波瀾斯乃

諱芬字關庶績亦何代無其人哉淮安定公繼之矣公

謂荀君關英靈不絕十一世祖融字稚長所

維或腰銀艾關休曾祖禦祖賓育或頻贊藩

炳靈特挺氣稟純粹關龍宿感周勃生公

色先聖微言味之而不倦關喜愠之

人尚書兵部郎職乃應星人同披關書舍

二國竝興伊洛嶠函百樓相對金星火宿芒

不進加儀同三司仍長史徵入朝歷御伯

納言關治夏官府司馬封安縣開國子前

後任熊關二州關滯如關官關聖主得

賢開皇五年除州刺史加金紫光祿大夫以公年時

攸優關骸聽以大將軍淮安公歸第仍降璽書

賜關二月十二日寢疾

薨於京師之太平里第

內融虛舟元運有禮有法可大可久從

然風塵不染清白自守脂膏莫

隋一

隋一

隋一

潤故□□□□□□□□□□□□□□_下□公業不亡

□□有寄府佐杜寬等仰□□□□□□□□□□

□□_下□□誰知夏屋之所乃勒此高碑樹之□□□

□□□□□□□□□□□□□□_下□□□□□□

_上歷代□□□仁不常厥土所在稱環□美□□□□

□□□□□□□□□□□□□□□□□□_下動無近對所尋

百氏下止千古□□□□□□□□□□□□□□_下□□□□□□

□□命歸火謳歌去水□□□□□□□□□□□□□□

□□_下□□□□□□□□□□身淑慎名教斯在□□□□□□

□□□□□□□□□□□□□□□□□□□□□□_下□□□□□□城黃

□□墓石□□

碑今存前後二塊土人砌於堡門內書銜已亡僅存

一碑字其下無書撰人姓名存字三百餘_{雍州金石記}

右淮安定公趙芬碑碑已斷失其上半又無題額按

隋書芬傳稱封淮安縣男而碑稱淮安縣開國子傳

不載芬諡而碑云定公其以大將軍歸第傳亦不書

皆可補史之闕漏此碑前人未有著錄者予于京師

琉璃廠市中得之如獲珍珠船矣_{潛研堂金石文跋尾}

碑在中兆村墓在西安城南少陵原俗呼太伯塚即

中兆村也_{竹庵盦金石目錄}

按碑云公諱芬十一世祖融字稚長曾祖炎祖賓
 育考魏書趙逸傳逸字思羣天水人也十世祖融
 漢光祿大夫而不載融字稚長逸兄温字思恭温
 子炎字叔起為兗州司馬轉圓城鎮副將還京為
 淮南王他府長史年八十卒遷都洛陽子應等乃
 還葬焉而不云其子賓育北史亦附見逸傳云應
 弟煦字賓育好音律以善歌聞于世位秦州刺史
 則是賓育是字而非名也炎為温之子温為逸之
 兄而芬為炎之曾孫碑稱融為芬之十一世祖則
 當為逸之七世祖不知史傳何以稱融為十世祖

也芬為周隋時人炎在北魏之世温在魏初史但
 稱融為漢光祿大夫不詳何年即由魏初上推漢
 末不過二百餘年其為七世似屬可据則係史誤
 七為十當以碑為正也北史趙芬傳芬字士茂天
 水西人也父諒周秦州刺史芬為相府鎧曹參軍
 歷記室累遷開府儀同三司周武帝拜內史下大
 夫轉少御正李穆討齊引為行軍長史封淮安縣
 男再遷東京少宗伯鎮洛陽隋文帝時遷東京左
 僕射進爵郡公開皇初罷東京官拜尚書右僕射
 兼內史令出為蒲州刺史加金紫光祿大夫領關

東運漕後數年上表乞骸骨徵還京師賜以三驥
輜車几杖被褥歸于家後數年卒隋書趙芬傳則
云父演周秦州刺史與北史之言父諒者異蓋北
史於逸傳不及賓育之子碑又不及芬之父不能
定其諒與演之孰是矣隋書傳又稱芬由鑑曹參
軍歷記室遷熊州刺史封淮安縣男復出爲浙州
刺史此兩州刺史爲北史所不載餘悉與北史同
以碑證之所不同者碑稱開國子史作開國男碑
云以大將軍淮安公歸第而史無之餘亦大略相
同傳不載諡定碑亦賴有淮安定公繼之矣一語

知其諡定否則亦無可表見也淮安縣之淮字熊
浙二州之浙字蒲州刺史之蒲字碑皆闕泐據傳
知除蒲州刺史史不詳何年碑則云開皇五年
史但云歸第後數年卒碑於卒字泐不能辨參考
碑史則當在開皇五年以後之數年約略在十年
左右也以碑校史彼此詳略皆可以互證矣

昭禮造像記

記刻三面前橫廣五寸五分七行行二字側二寸四
行行三字皆高二寸後高六寸八分五行行七字正
書今藏萊陽
初太史家

開皇十一年歲次辛亥正月甲申朔十五日戊戌首民

口昭禮為口口亡七世父母口所生父母祖口口妻夏侯
侯父母口口果僧姬叔阿口妻夏侯

右記凡十六行字徑五六分不等或云此是天尊造

象今所見祇拓本形如曲尺殆亦刻于坐間者山左金石

志

張景略銘

碑高廣俱一尺八寸十七行
行十七字隸書今在彰德府

君諱景略燕州上谷人漢司徒華之後也
帝皇布護將相蟬聽備諸圖史其可伊述
祖票騎大將軍第一領民酋長文城公又

遷燕州諸軍事燕州刺史

考龍驤將軍諫議大夫奉車都尉行遼安

郡太守金鄉侯

君質如披錦文彩煥然器若珪璋尤輝朗

雅於是弱齡表異聲振朝野欲止不能遂

被徵辟起家為魏帝內侍左右尋遷秘書

記優遊鳳沼去來麟閣時稱獨步寔曰無

雙又加車騎大將軍開皇十一季正月六

日冥不蠲德奄從運往春秋六十有八

其月二十六日遷窆於相州安陽河北白

素曲未極承相之季承掩將軍之墓嗚呼

哀哉乃為銘曰

谷季慷慨拖紫垂青崑山漢流玉潤珠明

何啻大運混我賢貞一辭身在百代千齡

祥符周君伯敷持是銘贈子云其從子岐東數年前

自安陽得之銘刻完好僅闕一二字其敘云君諱景

略燕州上谷人漢司徒華之後也漢宜作晉臨文疎

莽皆自晉魏以來士人馳騫詞章雖見聞近如晉事

亦不孝世代至此又云驃騎大將軍第一領民酋長

文城公又遷燕州諸軍事燕州刺史考龍驤將軍諫

議大夫奉車都尉行濟安郡太守金鄉侯書歷官詳

備然皆闕其名而不書使後不可考為可惜也張君

被徵辟起家為魏帝內侍左右遷祕書郎加車騎大

將軍以開皇十一年正月六日冥書卒為冥文亦僅

見別體字煥作煥尋作尋寔作寔寔在相州安陽河

北白素曲

授堂金
石跋

按志載景略歷官起家為魏帝內侍左右尋遷祕書

郎又加車騎大將軍而誌題稱大隋車騎蓋隋加是

官也魏書官氏志建國二年初置左右近侍之職無

常員或至百數侍直禁中傳宣詔命皆取諸部大人

及豪族良家子弟儀貌端嚴機辨才幹者應選又直
內侍長四人主顧問拾遺應對是誌言內侍左右即
史所云左右近侍之職景略以開皇十一年葬相州
安陽河北白素曲元和郡縣志隋開皇十年置安陽
縣屬相州此誌當十一年故得仍重置安陽之名河
北白素曲誌石出於今安陽橋之北迤東隋白素曲
即屬此矣金石三跋以正月六日冥云書卒為冥考
此誌冥非句絕冥與卒不通用疑誤

安陽縣志

按文首云君諱景略燕州上谷人漢司徒華之後
即考三國魏志有兩張華一是張恭從弟恭嘗遣

攻黃華一是酒泉人據郡起兵就為所執竝附闕
溫傳又北魏書張讜傳讜清河東武城人父華為
慕容超左僕射皆與碑所稱之張華不合惟晉書
張華傳華字茂先范陽方城人以誅楚王瑋首謀
有功拜右光祿大夫開府儀同三司侍中中書監
進封壯武郡公數年代下邳王晃為司空領著作
被害後追復侍中中中監司空公廣武侯是未嘗
為司徒碑之誤不獨以晉為漢也景略卒于開皇
十一年春秋六十有八計其生年在北魏孝明帝
正光五年甲辰更歷東魏西魏共三十餘年其官

金石錄卷三十八
三十一
祕書郎當在魏朝不知加車騎大將軍在何代也
推其祖父亦當在北魏之世徧考魏書北史不得
其人魏書官氏志云諸方雜人來附者總謂之烏
丸各以多少稱酋庶長分爲南北部碑稱祖驃騎
大將軍第一領民酋長似卽此官蓋北魏之初制
也隋書百官志亦云流內比視官十三等第一領
人酋長視從第三品領人卽領民避唐諱也隋制
蓋因北魏之舊景略之祖北魏初人是當從魏志
碑書頗完整而文極簡略難考如此蟬聯作蟬聯
是別體獨漢水之水作灑則从古文灑字中之灑

形

詔立僧尼二寺記

碑高五尺二寸五分廣三尺五分
分二十二行行四十四字隸書

昔夫老子位上下之經纒表清虛之妙在
生著內外之義且論出在之高無申業報
之言豈暢因緣之旨眷言大道未爲盡得
是知神理敬密真趣幽朝譯心期之侶起惑
興障若非達聖膺運至德降靈孰能敷化
大千口口彼岸暨口通漢夢炭驗昆明法
輪西闡像教東被自尔迄今將千歲矣雖

神功妙迹迥出天人應物隨方多有□□
 □□靡靡風遂扇縉□更繁或廢或興隨時
 出沒良由止塗所隔業緣致壅故耳我大
 隨膺千齡之會處區運□□□□道先
 天協命皇帝統靡乘元欽明御宇秉金
 輪以治世懸玉鏡而照臨聲逸萬古澤被
 遐外好生惡煞泣辜解網輕茲小道慕波
 大乘欲歸一評會由三寶乃詔州縣各
 立僧尼二寺鑿聖軌之將頽繼金言之暨
 缺使君建安公衣冠水鏡縉紳模楷入

朝見美出收稱賢含柔履慎率由成則德
 添異部聲播殊方念法界以歸依靡慈善
 以訓物申命勲至不捨斯須縣令西河宋
 景輔國將軍內散漫州別駕治長史宜昌
 竟陵二郡□□都督允文允武所在稱
 奇製錦一同弦歌千室志懷清慎恒若履
 氷能官之美今古獨絕深悟非常情存釋
 典聽訟之暇無忘福田丞大梁齊相尉燁
 陵張服河間張擲並以明指來贊專城清
 勲自處譽宣隣邑俱申迴向之心共忻真

淨之路也。意精實不行，自遠遂仰依明。
勅府廩宿誠，乃於形勝之所崇構。尼寺縣
宦士職爰及鄉正之徒，感斯福施，忻然營
助。寺主道辨等覺法，紬上坐智寂，緩稱等
咸欲戒捺端嚴音，漢匪忒煩，愷已棄業，行
聿循相與，經始不日而就。尔其勢捺，靡麗
地惟爽塏，房廡深重，長廊交映，連貫雲合。
比屋霞舒，寶鐸迎風，雕椽照日。至於莊嚴
口殿飾盡丹青，相好非常，光明特絕。舊尼
宿德深覩，津藏莫不負錫來遊，有懷樂土。

竊惟靈應激遠，無迹可尋，但理口口口言
由事發，故探蹟索隱，更顯法於將來。幽贊
神明亦了達於未悟，然則立德之美，從斯
而見，著述之義，其在口口。今盛業既彰，大
功剋搆，而激猷莫記，非所以曉示來葉者。
之是也。敬勒他山式，遵前學庶使無上功
德與山口口口傳其詞曰：遊聽前脩，曾
聞莊老可名，非名可道。非道逍遙，為貴齊
物為寶，緣報不由理。尚未好遙，共上覺口
口神功四禪，無像三界畢空。口非迹應事

以感通無因達聖何以開蒙於惟我皇
自天修縱九有懷德八方咸統治尚無為
民隨日用淳風既式歌誦功參佐命
來牧蕃維秉茲德實是導是綏民知禮讓
俗尚謙撝過則稱已功必實為良宰
撥煩理既經德化風移俗易仁不獨善
贊輔斯益共保令名嘉命可適爰有明
詔詰波四方靡風更闡遺教重昌同
德上下紀綱加籃仍建迥刹高驤物愛雕
修人榮寶飭畫堂皎皎華攘翼翼名德卜

居宴坐止息歸依一□□□□温温括
人穆穆明石位我檣標廟諱茲善誘有緣必
應言立不朽敬勒斯銘天長地久

大隋開皇十一年歲次辛亥六月辛□

□

按碑無額無題文云皇帝詔州縣各立僧尼二寺
隋書本紀不載經籍志有云後魏時太武帝西征
長安以沙門多違佛性羣聚穢亂乃詔有司盡坑
殺之焚破佛像長安僧徒一時殲滅自餘征鎮豫
聞詔書亡匿得免者十一二文成之世又使脩復

金石錄卷三十八
至周武帝時蜀郡沙門衛元嵩上書稱僧徒猥濫武帝出詔一切廢毀開皇元年高祖普詔天下任聽出家仍令計口出錢營造經像云云蓋佛法廢而復興與碑襲聖軌繼金言語合而詔立僧尼二寺亦無明文此碑是建造尼寺立石紀績借使君建安公不著姓名縣令宋景等亦無傳可考文字完整闕者不過數字府厲疑是俯厲方與仰依對煩懣當是煩惱自天佟縱疑是攸縱華攘翼翼疑是華攘與畫堂對攘木名吳都賦云文機楨榱是也

杜乾緒等造象銘

石高六尺八寸廣一尺六寸分作六列第一列文行十七字第二列銘行十三字皆十一行下四列各十四行書都邑主邑子姓名正書在葉縣

大隋開皇十二年歲在壬口十二月壬申朔十日癸巳
蓋欲崇高志遠者要頌曠口口行是从當今佛弟子大
都邑主杜乾緒口邑主張子元大都化主董難當都化
主杜口口邑等雖須形居俗岡志栖方外口巳口口
口龍山之南河山之西雉水之東吉祥口口造石像
一軀層龕比刃巧盡百奇珍口口遠而望之拔寶塔
涌現於雷山近而口口祇蘭之觀玉殿迴晴注日歸

心有在□□勝善福聞皇家□法治國又顛七世先□
□生眷屬類同沾澤因茲福慶刊記斯銘 其詞曰
妙理難原右趣莫尋波□靡惻孰策其深豁山開九□
□□霽金□既□徒泣雙林勇塔且淪祇蘭厝□□□
光光銅人閔景睨宇暫空□□□真曜不曠像月爲
凶寶□□□羅妙像塚鏤吳崖相向真□明眺高雲
光埋月眼八万未踰真容何爽助相吮吟福景雉深王
□閏條芳澤未今恩沾四□慶不有心言傳千載不朽
清音

大都邑主杜乾緒

邑子王 水

比丘□法敏

大都邑主張子元

邑子王承遵

大都化主董薤當

邑子張領兒

大都化主杜郭生

邑子杜 益

邑平正苑長女

邑子郝天明

邑平正高孝寬

邑子董多善

都唯那楊長孫

邑子陳伏顛

邑子向□□

邑子尹那湖

邑子高孝寬

世石主杜貴賓

邑子□劉□

邑平正柱 化

邑子劉仕良

邑平正柱仕割

邑子佐 誕

邑唯那王

鍾 以上第三列

邑子郭道口

以上第五列

邑子隼景口

邑子趙慶死

邑子郭景

邑子杜何碩

邑子李洪賓

邑子口口口

邑子賈仕察

邑子

邑子杜雙興

邑子

邑子呂 庆

邑子

邑子柱元和

邑子

邑子黃僧威

邑子

邑子陳子義

邑子

邑子杜然口

邑子

邑子王景隆

邑子

邑子王叔怡

邑子郭口郎

邑子張口荷

邑子孫俟文

邑子司馬詳兒

以上第四列

以上第六列

古雅可愛

中州金石記

碑分三截上截記中截銘下截題名銘文典麗字法

按銘序首云大隋開皇十二年歲在壬口考隨本

春秋時國卽今隨州隋文帝初受封于隨及有天
下以隨从是周齊奔走不寧故去是作隋然見之
碑刻往往通用以逮唐初諸碑書隨爲隋者不可
枚舉此碑仍作大隨蓋未嘗有定制也餘見後碑
跋至開皇十二年歲在壬子碑壬下闕一字乃子
字也十日辛巳辛作亲禮月令其日庚辛注云辛
之言新也新字从辛木斤謂以斤取木也此蓋借
新旁之亲爲庚辛字也文云邑等雖須形居俗因
志栖方外須當是頃字因卽罔字又卽網字頃者
現在也謂雖現在形居塵網之中而志則栖託于

方外也龍山之南河山之西雉水之東皆不可考
碑在葉縣縣屬南陽家語葉公好龍臆壁圖畫龍
形真龍爲之降或其地小山因以龍名而不甚著
爲舊圖經所遺也縣有澠水水經注云澠水又東
房陽川水注之水出南陽雉縣西又涓水又東南
流歷雉縣之衡山碑所謂雉水者或卽雉縣之水
非涓水卽涓水所受之房陽川也層龕比刃刃卽
刃字遠而望之拔寶塔涌現於露山拔卽狀字露
卽靈字祇菌之觀玉殿菌是菌字亦卽園字福園
皇家閭卽潤字銘詞云淺口靡惻惻卽測字熟筆

其深熟卽孰字筭卽竿字亦卽算字勇塔且淪勇
卽湧字銅人閔景閔卽附字真曜不曦曦卽曦字
像月爲囟囟卽容字琢鏤契崖契卽碧字光埋月
眼眼卽朗字王閏條三字銘本四字爲句此王字
上下當脫一字閏條卽潤條言傳千載傳卽傳字
載卽載字此下題名五十四行內高孝寬兩見一
稱邑平正一稱邑子未審卽一人否

金石萃編卷三十八終

金石萃編卷三十九

賜進士出身 誥授光祿大夫刑部右侍郎加七級王昶謨

隋二

曹子建碑

碑高七尺廣四尺二寸五分二行行
四十三字隸書今在東阿縣陳思王墓旁

子言植風子建沛國譙人也源口九泉

競深崇口口口口自輿口口口

興爲其子立國啟基日周室顯霸業於

東粃藪芳封於譙邑瓊根寶葉蒔芳蘭如

莫朽軒冕相傳襲緇紳而不絕此乃備頌

典璠脚可殺際而言美遠承相參迺成王
室道勳隆重位崗上寧受國平陽口口厥
後鳴鸞佩玉飛蓋交映 祖嵩漢司隸太
尉公職掌三事芝罘論道美贊阿衡出任
不亦宜乎 父操魏太祖武皇帝資神龍
虎剖判鬱已開基名頌識牒誥啟真人火
運告終上德承廟諱爰據圖錄亨有天下騾
改質文馳遷正邦英雄之氣蓋有餘矣昆
丕魏高祖文皇帝紹即四海允澤五都
負展明堂朝宗萬國允允齊庶績咸熙

正踐昇平時稱寧晏致黃龍表瑞驗兆漳
濱玉虎食雞恒論宇窳 丕乃黃內通理
溫泚哈英穀括粟於自然轉愍由於天縱
佩金華以邁四氣挽玉操如忽風霜綴瞻
藻於孩甯攝首什於孺歲尋聲制賦膺
詔題詩詞彩照灼子雲遙慙於吐鳳文華
理富仲舒遠愧於曠龍又能誦萬卷於三
冬觀千言於靈見寺比山藪思並江湖情
辭苑苑芻蕘葩之蔚艷林綠藻妍妍如河
英之照巨海虜庫太官止譽握促之器尚

也但祿由德賞頻亨 皇爵建肉十六年
 封平原侯十九年改封臨淄侯都京以貴
 任為懷直冒清雅自得常閑步外藉偃仰
 琴書朝覽百篇夕夜吐握使高據擅名之
 士侍宴於西園振藻獨出之才陪遊於東
 閣 黃初二季奸臣謗奏遂貶爵為安鄉
 侯三甫進立為 土 京師面諫濫謗之
 罪 詔令復國自口懷正信如見疑挹利
 器而無用每懷怨以頻啓頻奏四丰改封
 東□□五季以陳二四縣封復封為陳王

曰讒言數搆奸臣內興十一季哀頻口沒
 都汲汲無歡遂發憤而薨時年卅口止即
 營墓魚山傍羊茂臺平生遊陟有終焉出
 所既如丰代賈遠北營崩淪茂響英聲遠
 而不絕至十式也孫曹永脩等去皇朝
 皇建二年蒙前尊孝照 皇帝恢廟諱古典
 敬立二王崇奉三脩永洛等子時膺符表
 貢面奉照 皇親 聖 詔比經窮討皆
 存實錄蒙 勅報允興復靈廟饋嗣茲嘗
 四時定謁使恭恭嗣乎得展衷誠之願梵

堯孝孫長畢吳天之慕遂雕鏤真容鑄金
寫狀庶使□□相慶永劫而不泯七步文
宗傳芳馥於萬葉者也其詞粵 惟王器
石斯固締緒攸長波連 □ 渤枝帶扶桑分
珪佐瑞建國開壇蕙樓茵閣遠邁靈光 其一
器調高竒風革梳朗談人刮舌靈虵曜掌
東閣晨開西園夜賞 華桂茂玉閨奩響
其二聲馳天下道冠生民才驚曠古德重千
鈞混之不濁磨而不磷如何壹旦萎我哲
人 其一 山舟易共日車難駐 謝人問長遵

地路風哀松柏墳穿狐兔何處何甯還成
七步 其四 迺考惟昆龐定洪基箭圖應靈運
合紫微一辭皇闕永背象也 □ □ 曰轉響

逐雲飛 其五

大隋開皇十三年歲次星 乙亥下

東阿縣魚山陳思王墓道有隋碑書法雜用篆隸八
分甚古此碑文不極工考歐集古錄趙金石錄及近
代金薤琳琅石墨鐫華金石志俱不及載 居易錄

右東阿王廟碑叙子建封爵與史多同惟本傳云黃
初二年貶爵安鄉侯其年改封鄆城侯三年立爲鄆

城王四年徙封雍邱王太和元年徙封浚儀二年復
還雍邱三年徙封東阿六年二月封爲陳王碑于黃
初三年之下云四年改封東阿王則誤以太和之四
年爲黃初之四年又中脫封鄆城浚儀雍邱諸事耳
傳薨時年四十一碑作三十一按傳建安十九年太
祖征孫權使植畱守鄆戒之曰我昔爲頓邱今年二
十三思此時所行無悔于今汝年亦二十三矣通鑑
考異引此文云植今年年二十三則死時當年四十
一矣本傳云三十一誤也今讀此碑則知隋以前其
本已誤故碑亦承其誤而今本乃作四十一者後人

因溫公之言追正之耳碑文云父操魏太祖武皇帝
昆丕魏高祖文皇帝於父字上空一字武皇字上
空一字丕字上空一字碑又稱齊孝昭皇帝皇字上
空一字至皇建二年係年號不應空格亦空一字蓋
書碑之人不學無術故有此失也文稱齊朝皇建二
年蒙前尊孝昭皇帝恢宏古典敬立二王崇奉三恪
據北齊書在皇建元年八月未知孰是碑書黃中爲
黃內避隋諱又以博愍爲博敏旣如爲旣而兆瑩爲
兆瑩王閏爲玉潤又書其詞粵以粵爲日與太公碑
正同銘詞四章章皆八句首章多惟王二字王阮亭

居易錄載此文疑惟王之上尙有缺文乃於其詞下
格六空又不知粵與日通而以粵字接惟王爲句皆

謬也

潛研堂金
石文跋尾

碑前叙子建封爵頻三徙都蓋依魏志爲文後又稱
十一世孫曹永洛等齊朝皇建二年蒙口尊孝昭皇
帝恢宏古典敬立二王崇奉三恪永洛等於時膺符
表貢面奉昭皇親承聖詔蒙勅報允興復靈廟雕鏤
真容其記子建廟祀所起如此北齊書孝昭紀皇建
元年詔昔武王克殷先封兩代漢魏二晉不廢茲典
及元氏統歷不率舊章朕纂奉大業思宏古典但二

王三恪舊說不同可議定是非列名條奏其禮儀體
式亦仰議之今碑所稱卽指其事但以爲皇建二年
者下詔在元年八月議定施行當爲二年各從其實
書之也曹魏系出自虞故以曹氏備三恪之一當時
先復古制史文不悉載賴此以知其槩古刻流傳何
可沒哉碑云黃內通理及懷正信如見疑皆避中字
如見疑者如與而通也

授堂金
石跋

右碑有額無題字似有畫象已不能辨書體兼篆隸
其中增損假借之字已載錢氏跋中尙有未及者如
茅封作茅封典冊作典冊丞相作丞相宇縣作宇縣

蕙淑含英作愷淑哈英西園作西園讒言作詭言風
格疎朗作風革梳朗皆是也

山左金石志

按魚山在東阿縣大清河西岸東阿縣志稱卽漢
武帝所塞決河歌瓠子者也史記武帝紀天子禱
萬里沙過祠泰山還至瓠子自臨塞決河又武帝
瓠子歌云瓠子決兮將奈何皓皓旰旰兮間殫爲
河當卽此魚山下之大清河也志又稱山有東阿
王墓其下有廟而不言廟中有碑蓋志之疎也碑
叙植先世云祖嵩漢司隸太尉公職掌三事從容
論道美著阿衡之任不亦宜乎而不詳嵩之所自

出蓋爲陳思諱也三國魏書武帝紀亦云桓帝世
曹騰爲中常侍大長秋封費亭侯養子嵩嗣官至
太尉莫能審其生出本末蓋已先爲武帝諱也注
引續漢書曰嵩字巨高靈帝時代崔烈爲太尉吳
人作曹瞞傳及郭班世語並云嵩夏侯氏之子夏
侯惇之叔父太祖於惇爲從父兄弟也是嵩之本
姓爲夏侯氏矣碑叙嵩事直接丞相參略去常侍
騰其爲陳思諱者更分明也東阿王薨年實四十
一碑書作卅有壹今搨本卅字右一豎已泐微存
其蹟作卅形有字全泐壹字尙存末筆 當諦視

始辨之其詞粵之下碑只空二字居易錄云空六
格者必是當時所見表本遂誤認以粵惟王三字
爲銘詞上有闕文因上空六格以足成二句也如
讀爲而不特旣如爲旣而時芳蘭如莫朽抱玉操
如忽風霜懷正信如見疑如字皆當讀作而也談
人刮舌疑卽括囊之義以刮爲括也攝酋什於孺
歲握促之器者也酋什握促二義未詳

陳茂碑

碑四邊殘缺連額高約八尺一寸五分廣三尺約共三十餘行行七十六字正書篆額

大隋上開府梁州使君陳公碑

□□挺奇略於□□□高文於游夏芳徽盛範□□傳
祀纂神基□六奇定策□項寧漢德□□□兼□著□
□興太守功表折衝任居分□祖□□□遺下公稟
氣辰象降靈□□□五行之秀蘊六德之姿倚天照其
鋒穎絕海振其羽翮識□□故下大祖□文皇帝之□
□也爲大將軍陳□□譬□文之□□朝若晉室之蕃
魏國望雲斯表佳氣□□□初下公以賈誼登朝之
歲終童奉使之年展采於濫觴之辰効官於尺木之始
□一心而事□□三分以成務遷振威將軍給事中□
□□□□□刑獄下仍爲將軍府屬治內郎功預斷

蠟勤宣汗馬口用口聞威風遠振封南皮縣男食邑二

百戶口口為上柱國口國公涇州口口公口府下有

口口之化非無利器之能轉涇州總管府司錄寧遠將

軍右口員外常侍皇上嗣口霸圖將興帝業昉口道

口口口口口口上口口將軍口口公公下府長史周武

帝薄伐東秦席卷河北聲振口坂口勢超垓下既而流

湯口口方盛引弓之下公衝冠之氣臨危奮發口口之

誠造次先表每以身口執銳前驅上天縱雄傑英威

口世下之口口下口口口口口口上口口口口師凱

入授議同三司上德映在田在口業口一口口口九

命公亦追蹤口口絕口人下上為定州總管公任總管

府司錄兼定州贊治上口口州總管公除總管府司

錄上為上柱國公遷府長史下出尤之凶口口東

陵之盜謀為西楚之口肆彼逆口口郡邑刁斗相喧雲

梯交映晉陽之師將浚踈勒之口口公下之口心口

口口之口口口擊口之去口轟口水泮掃地無遺口口

遠降口蒙褒賞授驃騎將軍右光祿大夫口口之下大

將軍上為大丞相隋王公除府掾治右十二府長史

上登庸伊始納麓在辰作口負圖口絕口口公下之

義既深推口之思斯重大口御宇惟新建國開皇元

年授給事黃門侍郎闕口口口口日夕闕下藝府口其年除右衛

府長史進爵為口增邑六百戶通前一千四百戶出口

上闕師口口軍容之盛公運籌幕府口和鼎實蹇口獻

授口最口優二年授開府儀同三司領左闕舉口口口

聲口口口口口道口仰雄風之扇口口口受口設口

之口周氏季闕下公化以時雍布以輕典銜策斯舉韋弦

遞用口口口其宛口比屋傳其頌聲疆場又安遐迩口

福口口口之闕下除給事黃門侍郎兼右衛府長史七年

授兼太僕卿黃門侍郎如故九年正除太僕卿判黃門

侍郎如故口口口口口口口口居闕下授上開府儀同三

司太僕卿判黃門侍郎如故軒遊口咸口節口口比鄧

騶口台口均口權闕下以公春秋口口宜盡頤攝禁掖便

繁或虧湯口口口舉口中口治口案部口條威惠斯口

下車為政口化雍然口口口其明口口口其闕下薨於

口口春秋六十有一悲切摧梁慟深罷市兩宮輓口

百辟傷懷謚口口公禮也卽以其年之口月十日歸

葬口州猗氏縣長口口之闕下九口才口五際口口口

之道口口天然口口口口之心口由早口駟馳少口宦

伍燕南趙北口戰口口口口口口口口口口口口口

之節闕下之口漢光口委質皇家冊餘載口闊締構綢

繆□□蒙卧内之□恩□其里之□澤贊□□之運□

□□之_闕恂恂□□□□□□□□之節儉□□默

之不貪之□公□夫人王氏太原□□人也世襲_闕中

□□□□□□□□□□禮□□斯□方諧鼓瑟之□

遽□□□之□卹□無□舉案何□□□政_闕疑□□

□□之_闕以□□□聲□傳□範方使乘田且變□□

□項之□陵谷推移尚紀滕嬰之□其銘曰

□□□揆賓王觀國丞相奇謀□邱盛_闕慙妙□□□

□鬱抑下□沉吟□□緣鶴□□功叅後_闕冠帶□□

□□□傳臨□□□□選良佇□□布_闕遵□教_闕

右陳茂碑不著書撰人名氏而字畫精勁可喜隋書

列傳載茂事尤多闕繆傳云高祖為隋國公引為寮

佐及受禪拜給事黃門侍郎在官十餘年轉益州總

管司馬遷太府卿後數載卒而碑歷叙為高祖寮佐

時官傳雖不書可也其自為黃門侍郎後又為行軍

元帥長孫覽司馬又為蜀王府長史太僕卿判黃門

侍郎上開府儀同三司梁州刺史等官史氏皆不書

蓋其闕也又據碑茂為蜀王長史而傳為益州總管

司馬碑為太僕卿而傳云太府皆史家之繆也碑云

茂字延茂史亦闕_{集古錄}

按此碑集古錄云茂字延茂今碑拓已泐此四字
但据額題梁州使君陳公文中叙官位事蹟與隋
書陳茂傳合知其爲陳茂碑也碑云太祖文皇帝
是指周太祖又云公以賈誼登朝之歲終童奉使
之年展綵于濫觴之辰効官於尺木之始是茂從
隋高祖入仕周太祖之始年甫二十也傳稱高祖
爲隋國公引爲寮佐是指隋高祖高祖之父忠仕
周爲柱國隋國公以周武帝天和三年薨高祖乃
襲爵碑云皇上嗣口霸國將興帝業云云卽此時
也碑又云周武帝薄伐東秦席卷河北聲振口坂
勢超垓下隋高祖紀云建德中率水軍三萬破齊
師于河橋明年從帝平齊進位柱國周武帝紀云
建德四年七月詔伐齊隋國公楊堅廣寧公薛迴
舟師三萬自渭入河九月班師五年十月帝總戎
東伐隋國公楊堅爲右三軍總管十一月東伐獻
俘傳云從高祖與齊師戰于晉州賊甚盛高祖挑
戰茂固止高祖拔刀斫其額詞氣不撓高祖厚加
禮敬其後官至上士卽碑所云公衝冠之氣臨危
奮發口口之誠造次先表也周武帝紀云建德六
年二月高潛在冀州擁兵未下遣上柱國齊王憲

上柱國隋公楊堅率軍討平之隋高祖紀云從宇文憲破齊任城王高潛於冀州除定州總管卽碑云上爲定州總管公任總管府司錄兼定州贊治也高祖紀云尋轉亳州總管卽碑云上口口州總管公除總管府司錄也高祖紀云宣帝卽位以後父徵拜上柱國大司馬周宣帝紀云宣政元年六月卽位立妃楊氏爲皇后七月以柱國南兗州總管楊堅爲上柱國大司馬卽碑云上爲上柱國公遷府長史也高祖紀云靜帝幼沖未能親理政事以高祖皇后之父衆望所歸拜高祖假黃鉞左大

丞相百官總己而聽焉周靜帝紀云大象二年五月上柱國揚州總管隋國公楊堅爲假黃鉞左大丞相十二月進爵爲王以二十郡爲隋國傳云高祖爲丞相委以心膂卽碑云上爲大丞相隋王公除府掾治十二府長史也周靜帝紀云大定元年二月隋王楊堅稱尊號帝遜於別宮高祖紀云開皇元年二月上自相府入宮卽皇帝位傳云高祖受禪拜給事黃門侍郎封魏城縣男每典機密在官十餘年轉益州總管司馬遷太府卿進爵爲伯後數載卒官證之以碑同異互見而攷之高祖紀

竟無一語及茂者碑又云委質皇家卅餘載蓋自
二十歲入仕至卒年六十一正四十餘年也碑泐
其薨年月日以茂入仕之年二十薨年六十一計
之碑有太祖文皇帝爲大將軍譬口文之口口朝
若晉室之藩魏國望雲斯表佳氣口口云云攷周
太祖之爲大將軍在魏孝武永熙三年碑似指茂
初生之時下缺四十餘字當是叙茂少年時事則
茂當生於永熙三年甲寅薨於隋開皇十四年甲
寅也卽以其年歸葬碑當立於是年猗氏縣隋地
理志屬蒲州碑泐蒲字

王女暉等造像記

石三面刻東西兩面皆橫廣二尺二寸五分各二十
行西刻記行十字南面橫廣三尺二寸三行高皆
九寸餘刻像主色
子等姓名正書

口皇十六年歲口口口寅朔八日辛酉夫口口
口寂寞體難逢法口口口若旨龜覩木口口口失
國長避苦海是以機倫西頽大夜將至佛自侮口四口
隱迹然今有諸色子八十人等覺身危口不久多停至
如水咆俄亦消滅辟若火光出石馬能口人口能人人
口已崇造阿彌陀像一區仰爲塵劫諸師七世父母及
自己身以口功德願生生世世得常口身蓮華化生不

受五蔭之胎方□途□而□□常□芥城雖□我身猶
在又顛地獄休息餓鬼飽滿畜生解脫人天具足法界
崩□等滅已覺

□□□要香

□□□毛妃

□□王阿

□□王女足

□□劉花妃

色子王蓮子

色子朱娥女

色子馮道妃

東面化主孫相妃

東面像主王女囍

色子吳黑女

色子張婆女

色子姚雙妃

色子孫迎弟

色子李小姐

色子慶小姐

色子賈毛妃

□子如妙妃

□子王先妃

□□□□妃

以上東面

□□劉阿醜

色子□□歸

色子李男玉

色子寄玉□

□主奈女子

色子劉阿娥

色子劉要女

色子□先妃

色子蕭伏勝

色子辛歸香

色子孫僧妃

色子劉□妃

色子邵男妃

色子杜口妃

色子王僧暉

色子李碎金

色子陰田容

色子馮歸好

色子了普智

色子王蓮花

南面化主牛阿妃

色子孫要口

南面像主王娥子

色子馮口

都像主張洪妃

典坐程母女

色師比丘法和

香火主孔口

都化主梁蠡妃

西面像口口口

都色主邵阿妃

西面化主劉口妃

典錄王誕廣

色子張口口

色子趙容暉

色子口阿妃

色子張杏花

色子侯花妃

色子孫婆好

色子劉女口

色子張和妃

色子王口口

色子陰勝妃

色子劉和口

色子張阿妃

色子劉洪口

色子劉金諒

色子辛口妃

色子孫次男

色子李阿容

色子第五妻妃

色子張僧口

色子馮道女

色子張□□

色子董貴好

色子□□□

□子李瓔珞

色子華洪□

□□張英詒

色子劉阿□

以上南面

附北朝造像諸碑總論

按造像立碑始於北魏

迄於唐之中葉大抵所造者釋伽彌陀彌勒及觀音勢至為多或刻山崖或刻碑石或造石窟或造

佛堪或作龕或造浮圖其初不過刻石其後或施

以金塗綵繪其形模之大小廣狹製作之精粗不

等造像或稱一區或作壩或稱一堪其後乃稱一

鋪造像必有記記後或記後題名昶所得搨本計

自北魏至隋約百餘種則其餘之散軼寺廟塔院

者當不可勝紀也嘗推其故蓋自典午之初中原

板蕩繼分十六國沿及南北朝魏齊周隋以迄唐

初稍見乎定旋經天寶安史之亂干戈擾攘民生

其間蕩析離居迄無寧宇幾有尙寐無訛不如無

生之歎而釋氏以往生西方極樂淨土上昇兜率

天宮之說誘之故愚夫愚婦相率造像以冀佛佑

百餘年來浸成風俗釋氏謂彌陀為西方教主觀

音勢至又能率念佛人歸於淨土而釋伽先說此
經弥勒則當來次補佛處故造像率不外此綜觀
造像諸記其所禱之詞上及國家下及父子以至
來生願望甚賒其餘鄙俚不經為吾儒所必斥然
其幸生畏死傷離亂而想太平迫於不得已而不
暇計其妄誕者仁人君子閱此所當惻然念之不
應遽為斥詈也攷造像之人官職姓氏地名有資
考證者悉已分疏本條其稱謂之無關典實而散
見各碑者今更彙錄於此凡造像人自稱曰佛弟
子正信佛弟子清信士清信女優婆塞優婆夷凡

出資造像者曰像主副像主東西南北四面像主
發心主都開光明主光明主天宮主南面北面上
堪中堪像主檀越主大像主釋伽像主開明像主
弥勒像主弥勒開明主觀世音像主无量壽佛主
都大檀越都像木像齋主左右箱齋主造塔者曰
塔主造鍾者曰鍾主造浮屠者曰東面西面南面
浮屠主造燈者曰登主同燈登明主世石主未詳勸化
者曰化主教化主東西南北面化主左右箱化主
都化主大都化主大化主都錄主坐主高坐主邑
中叻緣者曰邑主大都邑主都邑主東西面邑主

邑子邑師邑正左右藉邑正邑老邑胥疑同邑謂疑同

疑同語邑滑疑同語邑政疑同邑義邑日詳都邑

忠正邑中正邑長鄉正邑平正鄉黨治律詳並未其

寺職之稱曰和土比邱比邱尼都維那維那典錄

典坐香火沙弥門師都邑維那邑維那行維那左

右藉維那左右藉香火其名目之繁如此撮其大

凡以廣異聞而造像題記之梗槩備于此矣入唐

以後不復贅論云

賀若誼碑

碑連額高一丈一尺廣三尺八寸五分二十八行行六十七字正書篆額今在興平縣文廟內

大隋使持節國靈州總管海陵郡賀若使君之碑

觀夫宇內之廣生民之衆□□□□以□□□朔野□□

□□□□□□者□□□□□□□□□□□□□□

□□□□□□□□□□□□□□□□□□□□□□

□其為不朽乎公諱誼字道機河南洛陽人也昔軒丘

啓祚若□□□□□□□□□□□□□□□□□□□□

□□□□□□及□□□龍騰□變鯤運鵬□□□代以

□□□嵩□而光宅則我洪宗盛緒佐帝從王爵為卿

相之門□稱冠蓋之理□□□□□□□□□□□□□□

□□□□□□□□□□公□司□並□量恢宏□□

駭服厚相禮待乃執齊使舍人□□等□公□□深□
 騎□□□□□□□□□□世□□陽□□□□□
 實□□□□裾上□妙□時□□以□□長史周元□除
 司射大夫封霸城縣開國子轉左宮□三□加開府□
 □□遷□□二州□□州□□州刺史□六條□
 化萬□按才□□□□仁風被於□民甘雨隨□軒
 蓋□安之地衝要斯在三峽設險八陣成圖□□武
 兼運無以當斯鎮撫□□公□□□□□□□□
 □□□□□公□□□略每出□□□地□□威鎮殊
 俗凡所招納六萬餘戶建德年治熊州刺史周武揚旌

□浦席卷□□公□於□公□□□□□□□□
 □□□□□州諸軍事□州刺史封建威□□□□
 □□□□□紹義竄身沙瀚委質撫險擧引戡戎每為
 邊患以公聲□遠裔信著殊方乃遣□□□□□□
 □□□□□□□□□□□□□□榮□□□□□
 □□大將軍 除□□總管進□□陽郡公 皇隋撫
 運授□大將軍開皇二年除□□大將軍□□□□
 □以□□□□□□□□□□將□除華□二州刺史
 改封□□郡公轉□州刺史十二年除靈州總管靈州
 刺史進位柱國公管仲之嗣亦既上騰陶侃之翅屢飛

隋二

三

而無絕其詞曰

肇自黃神分於白帝業盛千古福流萬世朔野建功

契

心靈人倫

公鬱標器望志識恢達襟神高亮學劔曲城

受書汜上見義踐當仁

虹連

門

國

見機而作外降五內

高賞茂

時

間

萬

此碑正書方整精健是唐初諸人前茅在興平縣文

廟宋人磨其陰刻夫子廟記而此文止存十三聞曾

完好一縣令苦貴人之墓搗使捶去之誼事見隋史

本傳茲不贅云

石墨 鐫準

碑陰刻夫子廟碑原文尚存惟磨泐過半可讀者有

云公諱誼字道機河南洛陽人也云云

雍州金石記

右靈州刺史海陵郡公賀若誼碑止存其上方十之三四所載世系歷官雖不全證之隋書本傳無甚牴牾惟誼祖伏連襲爵安富公則隋書與北史俱未之

及

潛研堂金石文跋尾

賀若誼碑只存上半截其文多與隋書本傳合惟傳于除司射大夫上有周閔帝受禪封霸城縣開國公傳作子又云尋加開府則小異傳又以突厥屢為邊患叙于為靈州刺史時以進范陽郡公授上大夫將軍叙于隋末受禪之前小有參差

蟻術編

按碑云公諱誼字道機河南洛陽人也祖伏連襲

爵安富公雲州刺史父統右衛將軍散騎常侍隋

書賀若誼有專傳但云祖伏連魏雲州刺史父統

右衛將軍不載其祖襲爵北史賀若誼附見賀若

敦傳云其先居漠北世為部落大人曾祖貸魏獻

文時入國為都官尚書封安富縣公祖伏連任魏

位雲州刺史父統以祖蔭為秘書郎從討邢杲功

封當亭子齊神武初起為潁川長史拜兗州刺史

賜爵當亭縣公歷位北雍恒二州刺史卒贈司空

公諡曰哀不言其祖伏連之襲爵安富其父統之

金石錄卷三十一
官右衛將軍散騎常侍据碑知之据傳乃知所襲者是伏連之父貸爵也又北史敦傳後另有弼弼傳後附誼而於誼稱敦弟弼不言敦弟据碑稱公爲第三子是敦弼皆誼之兄而弼亦敦之弟也敦弼皆不得令終獨誼保全祿壽碑泐其春秋若干北史亦畧隋書則云年七十七而碑云諡曰威公兩史皆失書今以碑與史參校隋書誼傳官位事蹟尚詳皆可補碑之缺泐也誼卒于開皇十六年丙辰推其生年在北魏正光元年庚子其詣杏城誘令茹茹種落歸附官司射大夫封霸城縣子在周閔帝受禪之初時誼年三十六其官能洛二州刺史俱在武帝朝年五十餘嗣是入隋歷經拜罷則年逾六十矣此皆由參攷而得之者如此周明帝武成只二年其三年爲武帝改元保定誼之加開府碑有三字而泐年字明帝初卽位未嘗建元至三年八月始稱帝改元碑云三年者是明帝卽位之三年非武成三年也

安喜公李君碑

碑連額高九尺一尺廣三尺三寸二十二行行五十二字隸書額題大隋安喜公李使君碑篆書在馬嵬堡北五里

上王確據一方保又河右□□□文武
 關郎祖景超□□散騎侍郎並□□□
 風神□□□兩清人位□□□逸使
 持□□南道都□杖□□子關下季父
 御名之出關下仍□寂亂乃扶城純眾關下功關下
 狀□令□某關下在濟□□象賢□出三辰
 □□宿之精四時膺玉燭之□□恢□
 □□□百□□□十尋□上關下出口□
 □談長者莫不推□□羣公咸相引□
 太祖□元皇帝 在田府□□重乃

以為□兵參軍關下爭未分□□秋□□秋
 攻心□□之□大祖□□□出制□問
 西□□之兵□□沙□之眾關下戎關下馬
 骨□□寒水長□塞外□□陽□氏徵
 □鞫□□戰卜□計脍背城魚□□堅公
 壯心□發□□德關下王師□旋式加□賞
 □□都督封□州斥章縣開國子邑四百
 戶周大冢宰晉國公居社稷之重當□機
 之政爪牙之任關下信尋轉大都督進封□
 州安□□開國侯邑一千二百戶又□天

官府都上士天和四年除口持節車騎大
 將軍儀同三司口口口口口口口口口口
 大夫大象二年口口口口口口口口口口
 同大將軍口口口口口口口口口口口口
 開皇二年口口口口口口口口口口口口
 口除使持節邛州諸軍事口州刺史橘園
 鹽井物口富饒口口口口口口口口口口
 祭口口口口口口口口口口口口口口口
 未絕口齊禮正德口行禁止淪人口口口欣
 戴仁風蜀口鳴絃口口美關下之口口口玉

金空有口口口口口口口口口口口口口口
 辛八月十六日口於京第春秋六十有五
 粵以十七辛二月廿口日曆於口西縣交
 州口口口口口口口口口口口口口口口口
 唯仁是託夜口口口口口口口口口口口口
 口雨不口口口口口口口口口口口口口口
 地口九口口口口口口口口口口口口口口
 之口口口口口口口口口口口口口口口口
 輕財口車而口周人口口口口口口口口口口
 軍口雅善兵口研口水口口口口口口口口口口

金石錄卷三十一
三十一
□□□文之妙闕下之□□杯不□比□□
一德包□□□□□可大可久全行全名
而才□半古□不充□□山之□未□中
□之闕下於□□絕絃止□□□士友□
府長史□□大□□□咸□□□者□
□□風俗會稽典□之□安□先□之狀
闕下民□□於夏□之□□佳□之地乃
相與進□□城門闕下而青松□□□久□
□□史其辭曰□□
□乘闕下後□□□威名王闕下文闕下行手握

靈珠心闕下物闕下末分□天闕下

奉天鄉人掘得此碑樹之上官村廟前余過觀撮
紙隸書亦自適逸而獨闕使君名按使君與唐同宗
官亦不卑隋史無傳遂不可攷使君祖父季父獨炎

之見魏書耳石墨鐫華

右隋李使君碑石墨鐫華云使君開皇十六年卒十
七年樹碑皆歷歷可讀而獨闕使君名今本所存蓋
不及此前段剝泐尤甚多不能成讀惟其後云十一
年用疾還京十六年八月十六日薨于京第春秋六
十有五以十七年二月廿五日厝於□西縣交州鄉

又云非禮不動惟仁是親而已特其字畫存者較五季以來他碑迥異時有孔搏陵曹邵陽遺意故雖殘闕亦可賞也 羅泌路史曰隋文帝惡隨從是改爲隋不知隋自音妥隋者尸祭鬼神之物亦云釁殺裂落肉之名卒以隋裂終王伯厚曰隨安步也吉莫大也隋裂肉也不祥莫大焉堅妄改之不學之過也予按隋雖音妥本亦有隨音衡方碑借禕隋作委蛇與唐扶碑以透隋作委蛇劉熊碑以委隨作委蛇同則隋隨同音可知又當時雖改隨爲隋而此碑額仍作大隨唐紀太山銘爰革隨政亦然是二字本可通用

一時從省故多書作隋非必真有所惡而禁不得書作隨也 予跋此碑後偶檢唐碑數處皆隨隋互用無別益信前說爲不謬也褚亮碑隨開皇九載乙運孤行儼碑隨益州盧公清德文隨金州刺史贈孔子泰師碑有隨交喪皆書隋作隨葉惠明碑情隋地深牛夫人造像碑隋所圖擬則書隨爲隋是二字通用之明驗也特自唐以後始分別用之耳 不獨隸書隨隋同用卽真書亦然虞世南孔子廟堂碑歐陽詢九成宮醴泉銘朱子奢昭仁寺碑王知敬李衛公碑高宗李英公碑武后順陵碑王元宗華陽觀王先生

碑裴灌少林寺碑皆書隋作隨水經注涓水東南逕

隋縣西書隨作隋

金石存

右安喜公李使君碑前後磨滅文字多不相屬趙氏
石墨鐫華已云名字無可攷今去趙氏又百數十年
宜其摧剝益甚矣中間叙述歷官先云太祖武元皇
帝□□在田府望□重乃以爲外兵叅軍事武元皇
帝者隋文帝之父忠也李君由楊忠幕僚累立戰功
位至斥章縣開國子其後晉國公宇文護執政又具
信任此以文義推尋得之者也此下文字稍可讀其
略云轉大都督進封□州安喜縣開國侯邑一千二

百戶又除天官府都上士天和四年除使持節車騎
大將軍儀同三司大象二年□司武大夫進位□儀
同大將軍皇隋□運□□茅社進爵爲公開皇二年
□□開府車騎將軍六年除使持節邛州諸軍事邛
州刺史十一年以疾還京十六年八月□於京第春
秋六十有五而前幅又有季父炎之字攷炎之卒於
永熙之世其子皆隨孝武人關此君爲炎之從子亦
當相從入仕于周與碑所稱大畧相應李延壽修史
旣列炎之於叙傳而安喜公之名獨不及焉未免失
之漏畧矣此刻點畫纖細易於磨滅中有數字似經

後人鑿改漸失其真今略舉其可信者以資攷史之

助潛研堂金石文跋尾

按此碑文字磨滅石墨鐫華猶能辨其文云使君

涼武昭王之後祖景超員外散騎侍郎父通逸使

持節東南道都督狄道縣開國子季父炎之出牧

荆郡今拓本涼武昭王但存王字下云雄據一方

保父河右尚可讀祖官已泐員外二字父名僅存

逸字官僅存使持字南道都字狄字子字季父炎

之出泐牧荆郡三字景超通逸史俱無傳賴季父

炎之魏書有傳畧可得其世閥傳稱炎之字景行

小字默蠡隴西狄道人司空昭之族弟孝莊初為

北道軍司還除征東將軍仍兼太常出為衛將軍

荆州刺史宜乎碑有出牧荆郡之語也傳又云南

陽太守趙修延以炎之莊帝外戚誣炎之規奔蕭

衍襲州城遂被執攷魏書本紀孝莊皇帝彭城王

勰第三子母曰李妃永安二年正月尊皇考為文

穆皇帝皇妣為文穆皇后而不列入后妃傳惟彭

城王勰傳有云妃李氏司空冲之女也李冲傳云

冲字思順隴西人敦煌公寶少子也冲兄弟六人

四母所出子延寔等魏書外戚傳李延寔字禧隴

西人冲長子莊帝卽位以元舅之尊超授侍中云
云蓋延寔爲文穆皇后之親兄於莊帝外戚爲最
親司空韶爲滎陽太守承之長子承爲冲之長兄
而炎之爲韶之族弟于文穆皇后已爲疎屬當時
猶以外戚被執則安喜公爲炎之之從子亦當爲
戚屬而史傳無聞要知李氏族屬甚繁無論涼武
昭王之後子姓繁衍卽同李冲兄弟且六人近支
子姓不知凡幾碑復殘缺無從詳攷矣公初爲楊
忠幕僚當在周明帝武成年繼爲宇文護信任在
周靜帝大象年其薨于開皇十六年春秋六十五
計其生在魏孝武末熙元年其季父炎之薨于永
熙二年則碑雖追叙及于炎之而其實距炎之之
世已久矣碑在馬嵬堡今屬陝西西安府興平縣
在隋時謂之始平縣屬京兆郡碑于唐所但存西
縣交三字餘俱泐不能詳也

金石萃編卷三十九終

登石萃編卷四十

賜進士出身 誥授光祿大夫刑部右侍郎加七級王昶撰

隋三

洛州南和縣澧水石橋碑

裴太碑之高廣行數字數俱無考隸書額題大隋洛州南和縣澧水石橋碑十二字篆書

上功斯 有道存焉其義大矣至若

庶 靡割捨之業寧崇

勸導之言自智橋孤 寶船獨汎弘耶迷

沈溺於死河无盡慧燈散照百

口之室上妙甘露流布娑婆之境我皇
帝垂衣秉籟紐地補天二曜連暉五精合
彩輕任緩賦仁被草木不好生惡殺澤及勝
魚灑法雨以潤群生建寶幢而導黔首四
民仰化九服茲風洺州南和縣者星膺胃
口地連趙魏水陸文會人物殷口斜眺衡
章金鳳陵波而曜色却瞻瀛竭玉馬暎雪
以騰光于斯時也使持節儀同三司刺史
辛公以明德上于褰帷此境公名懿字士
信隴西狄道人風神秀起雄圖桀出博覽

書傳摠括藝能行成規矩言為楷則是以
曳裾棘座高步禮闈市朝遷革位望弥重
口建輿之部威惠俱行明閑憲章深練治
禮推誠化下竭心奉上姦豪悚疊黎庶來
蘇翊軍將軍司馬田威馮翊廣陽人也志
業平允操履廉白舉目持綱弼諧蕃政堅
絕帶牛之暴市息餽芋之欺又有宣威將
軍縣令馬君以美譽清風製錦斯邑君名
廉字士暉扶風始平人器量宏深風韻清
口信義聞於州里孝第著於閨門歷官二

朝頻宰口邑明於剖斷善於綏養留少庶
獄小大以情復盜出奔囹圄空宗故使鄉
閭敦睦風俗和平家識廉耻人知禮讓
芄之麥競秀兩岐泚泚之雉共擢三異縣
尉兗州魏縣孔經泗州高平縣魏君遐竝
地望清華人才謹繁當官理劇煩而不推
縣城之北有澧水焉其水上弘七里之
源南吸百原之口控清弘濁冬口夏涼口
口朝興則白日晝闇澄波夕映則朱霞夜
明厥水之上雖有舊橋每經汎長隋流灑

壞車牛陷溺并李口辛有縣老人宋文彪
茅悟鏡像之非冥知水泡之難住薰脩十
善回向一乘各竭資產相勸化敬造石
橋以濟行者以開皇十一年龍集於淵獻
月纏於降婁爰共經始數年乃就瑤柱浮
空烟雲葑色金堤枕口杞柳文陰浩浩乎
似應龍之導盟津峩峩乎若靈鼈之矜方
丈以此善回廣疫危難仰願皇帝陛下
尊居太一口口口唐皇石配象陰精德
高任似皇太子比曜前皇三善光備內

外文武州縣官寮法界舍生成蒙斯福竊
以洛陽路首尚傳越之書城都柱上猶
題長卿之筆况復業隆遂古功濟生民不
有樹揚孰勸獎於是立碑路側以彰厥
庸樹之風聲懸諸日月其詞曰
星漢西轉川瀆東傾踈口雲及津梁乃成
攸攸行道隱隱車聲雖言利濟詎免危城
其大悲拯物寶珠斯現馮水疑瓶口花似
口深麴利口廣開方便善斷疑網能除毒
箭其我皇負宸君臨萬方下調玉燭上

叶珠囊白環獻祉月口効祥藻心膺宋邁
汲輪王其邯鄲北走豐源商射桑麻隱映
川疇平易是稱爽塏實為滋液士女連袂
車馬疊跡其明明州特垂恩不已憂國若
家視民如子溫其玉潤油然雲起竹馬口
口蒲鞭示耻其穆穆良宰達於茲政導之
禮樂甲以法令并合韋紘清同水鏡盜賊
杰止黔黎歌詠其國奢老閭閻俊民斷
除三口歸依四真故橋危壞口波沉淪鑠
金運石共造良因其洪基蹇產飛梁闕下

卷之三 隋三

碑首題洛州南和縣後言敬造石橋以濟行者以開
皇十一年龍集于淵獻月纏于降婁爰共經始數年
乃就是橋之成又在十一年後矣元和郡縣志南和
隋開皇三年屬洛州十六年改屬邢州此碑題洛州
南和于時未改屬也造橋者縣老人宋文彪等附列
者使持節儀同三司辛公名慈字子信隴西狄道人
翊軍將軍司馬田威馮翊廣陽人宣威將軍縣令馬
君名煜字子暉扶風始平人縣尉兗州鄒縣孔經泗
州高平縣魏君遐按隋書地理志馮翊不載廣陽今
碑稱馮翊廣陽疑後避煬帝諱改併縣名史文失檢

錄耳京兆郡始平故置扶風郡開皇三年郡廢以此
碑案之當時必以廢郡置始平縣其地舊爲扶風郡
故仍稱爲扶風始平人也徐城梁置高平郡東魏又
併梁東平陽平清河歸義四郡爲高平縣開皇初郡
廢十八年更名徐城然則造橋時自宜稱高平也儀
同三司尊之曰公令尉次之曰君必也正名此爲不
苟矣

授堂金
石跋

按南和縣澧水石橋有前後二碑此碑題洛州南
和縣下碑題邢州南和縣南和之改屬邢州在開
皇十六年以前正屬洛州則此碑爲十六年以前

所立矣兩碑皆稱造橋者爲縣老人宋文彪等此
碑稱開皇十一年爰共經始蓋紀造橋之始下碑
有開皇歲次鶉字是十八年所立紀造橋之成碑
有數年乃就之語可證也題稱澧水石橋南和無
澧水之名太平寰宇記云南和縣有漳河在縣東
三十里從平鄉縣界流入又平鄉縣有濁漳水今
俗名柳河在縣南十里又有落漠水在縣西南十
八里古薄洛津也據水經注漳水又歷經縣故城
西水有故津謂之薄落津寰宇記語蓋本此而不
言南和別有澧水記又稱南和有鴛鴦水冬日常
溫和水經注云南和西官治東有便水一名鴛鴦
水趙記云俗謂之百泉水是也此碑稱其水也上
宏七里之源南吸百泉之口控清宏濁冬口夏涼
冬下所泐必是溫字語與寰宇記水經注俱合則
澧水卽是鴛鴦水矣碑中列刺史司馬縣令縣尉
諸人惟刺史辛懋附見北齊書源彪傳云齊末又
有併省尚書隴西辛懋以才幹知名入仕周隋歷
通顯碑則云懋字士信隴西狄道人曳裾棘座高
步禮闈是嘗舉進士也云市朝遷革位望彌重是
由齊周入隋也當卽其人餘無傳可攷碑云皇太

子比曜前星三善光備是指太子勇至開皇二十
年始廢勇立廣也碑書輕徭作徑黎庶作粼漢作
深麥作步鼈作鼈任似作任奴竊作竊俊作俊皆
別體成都作城都借用字隨流作隋流則隋隨通
用之一證也此碑題洛州當列于開皇十六年之
前今以碑中本無年月又不宜與下碑析而為二
因與下碑連屬系于開皇之末

邢州南和縣澧水橋後碑

碑失下截五六字現存連額高七尺四寸七分廣三尺八寸二十五行每行字數無考隸書額題大隋邢州南和縣澧水石橋碑

北魏篆文碑十六字篆書

乃夫氣闕嶽鎮寬泉流溢崐闕澹闕

澗長波闕灑闕翻闕億兆之闕萬闕越闕

既闕是凡闕斯成鄴矣我大隋皇帝闕

既闕是凡闕斯成鄴矣我大隋皇帝闕

神闕是闕東海闕日闕槃根共闕爭闕寬闕

饒民於時闕日闕槃根共闕爭闕寬闕

高峯闕風遠布外慎闕謠闕寬闕

赤子之念闕蓋於朝野高闕諸

耳目秋闕呈闕福瑞闕公可謂英才闕

耳闕目闕秋闕呈闕福瑞闕公可謂英才闕

□□聞闕下之名出口口口林之闕下南口地
 □武甯口臨口口器魂闕下替口口施口口
 山岳口口口口口難者矣闕下志安民行成
 □□口為口則南和城後口口灃口洪源
 □彼高峰口波現於七里百闕下毀壞但以
 停輪止轍口馬口蹤口口遠途困茲行李
 有縣老人宋文彪等並是邕家領闕下洞識
 深口明鑒口口口脫口義此口心兼相
 勸舜營斯上業遂於開皇季也歲次鷄闕下
 乃求工異域採玉珎山龜柱通泉龍梁接

漢象羣巧鏤口摸妙樂之堦彫琢精奇狀
 下闕下申舞口口蘭口陵口亦口口紅花
 全放逕春口口口綠葉紛披值秋霜亦
 更茂清風輶至闕下併寫宮商之韻長卿一
 度畫橋柱而邀以瀆顯重逕蓋多羅亦練
 性但以滄營注日功就今時願闕下所口莫
 非有為之口念口口流並是无常之道恐
 慮灾風橫口怒口灑濟此既緣成畏闕下喘
 息口閒黑闇口口何口片時畱住信知形
 同石火盍余口口命似露口素然消滅是

以仰囑將來闕照空闕常樂或施財捨

賄續此寬因或助力用功詳營斯福令此

途死擁闕路恒通共越生死之闕闊乃顛

灑燈无盡慧炬長輝度放蒼生濟斯含識

其辭曰

晶浮上弘重濁下沈闕脩日月創造山闕

尋重超九闕凡闕寬深其大海寬寬我

皇魏魏四方慕化萬國咸歸靈龜逞瑞潛

口現輝衽隆闕上奉闕為闕口早聘闕口

有好闕口无競慎茅四知清同水鏡琪明

令流皎皎賢闕壇闕口善達闕口章

秋禾選瑞夏麥呈祥闕灑水橫流闕泉旁

澍來闕口蔚鬱饒闕口千途覽臻闕波黎

庶其光家孝哲闕口英賢高宜積闕口

恒連闕口復並闕口營淨闕預闕口

良田闕下闕戲寶柱楯鏤花闕車闕雷動馬

下有為有佗闕口常闕口遭闕石闕長闕

碑殘蝕文字已不可屬闕今據其略蓋宋文彪等

造橋所記其紀年僅有開皇字歲次鶉三字而額稱

隋邢州南和縣澧水石橋纍文碑字獨完好元和郡

縣志南和隋開皇十六年改屬邢州是此碑之立在十六年後矣明嘉靖間南和尹易宗周爲詩題諸碑陰其子圖又附識於此謂碑雖云邢州而猶稱大隋疑其當時改郡未久明人淺率不知推稽類如是也

累文者卽說文譌字釋名所云累列其事而稱之今

碑末四字韻句述造橋之美是其義矣

授堂金石跋

按碑有開皇年字又有歲次鶉字而不云何年南方朱鳥七宿曰鶉首鶉火鶉尾以臆度之此當是鶉火禮月令疏午爲鶉火國語武王伐殷歲在鶉火月在天駟日在析木之津此碑正襲其句法則是立碑之歲爲午年也開皇建元於辛丑六年爲丙午十八年爲戊午寰宇記載邢州之置與南和之屬邢州在開皇十六年則此碑當立於開皇十八年戊午歲也

開皇銅佛象記

象連附高一寸七分廣一寸文正書今在曲阜顏氏

開皇口口年口月八日顏某造像一區

同州舍利塔額

碑高三尺五寸廣二尺六寸六字分雙行隸書今在同州

諸佛舍利寶塔

長安香成院主賜紫口省施額

將仕郎守同州別駕楊繼宗 男將仕郎守河中府

別駕仲元 次男著作郎通判環州事士元造

長安僧善德 題額口安口刊

同州塔銘其文曰維大隋仁壽元年歲次辛酉十月

辛亥朔十五日乙丑皇帝普為一切法界幽顯生靈

謹於同州武鄉縣大興國寺奉安舍利敬造靈塔願

太祖武元皇帝元明皇后皇帝皇后皇太子諸王子

孫等并內外羣官爰及于民庶六道三塗人非人等

生生世世值佛聞法永離苦空同昇妙果

金石文字記

今在同州府興國寺碑為八分書數十年前因塔毀

僧俗以碑與舍利為家葬之惟額存焉諸佛舍利寶

塔六大字字徑尺許其旁有長安香成院主賜紫義

省施額長安僧善德題額按金石文字記載碑文而

不載此額今碑已不可復見而額猶存故特記之庶

古物不致盡泯也又按此碑文為隋文帝建不應二

有施額之事或隋以後增置此額耳

雍州金石記

青州舍利塔下銘

石橫廣三尺五寸餘高三尺四寸十二行行十二字
隸書額題舍利塔下之銘正書在益都縣城南廣福
寺

舍利塔下銘

維大隋仁壽元年辛酉十月辛亥朔十五日乙丑皇帝普為一切法界幽顯生靈謹於青州逢山縣勝福寺奉安舍利設造靈塔願太祖武元皇帝元明皇后皇帝皇后皇太子諸皇子孫等并內外群官爰及民庶六道三塗人非人等生生世世值佛聞法永離苦空同升妙果

孟弼書

勅使大德僧智能

長史邢祖俊

侍者 曇 誓

司馬李信則

侍者 善 才

錄事參軍丘文安

勅使羽騎尉李德諶

司功參軍李佶

右舍利塔下銘孟弼八分書甚佳其文與金石文字記所載同州塔銘正同惟彼云同州武鄉縣大興寺此云青州逢山縣勝福寺為異爾碑末列名者勅使大德僧智能侍者曇誓侍者善才勅使羽騎尉李德諶四人為一行長史邢祖俊司馬李信則錄事參軍邱文安司功參軍李佶四人為一行皆正書唐沙門道宣廣宏明集載仁壽元年六月十三日立舍利塔

詔其略云朕歸依三寶重興聖教思與四海之內一切人民俱發菩提其修福業使當今見在爰及來世永作善因同登妙果宜請沙門三十人諳解法相兼堪宣導者各將侍者二人並散官各一人薰陸香一百二十斤馬五匹分道送舍利往前件諸州起塔其塔所司造樣送往當州僧多者三百六十人其次二百四十人其次一百二十人若僧少者盡覓僧爲朕皇后太子廣諸王子孫等及內外官人一切民庶幽顯生靈各七日行道并懺悔率土諸州僧尼普爲舍利設齋限十月十五日午時同下入石函總管刺史

已下縣尉已上自非軍機停常務七日專檢校行道及打刹等事務盡誠敬稱朕意焉是歲分送舍利之州凡三十不特青州與同州也二銘文旣同則諸州胥視此矣王邵撰舍利感應記云青州于勝福寺起塔掘基深五尺遇磐石自然成大函因而用之及舍利將入瓶內有光乍上午下卽謂此塔也潛研堂金石文跋尾段赤亭益都金石記云寺在隋時名勝福內有宋殘石幢作廣福其地在隋屬臨朐齊乘云漢置臨朐縣屬齊郡以縣東朐山取名晉省入昌國縣隋開皇六年改爲逢山縣大業初仍改臨朐碑銘曰逢山卽臨

胸也今隸益都安邱張杞園謂此碑雖佞佛祝釐之

辭而文頗雅馴字穠勁饒古意非篆非隸真八分也

新城王阮亭探入居易錄今驗此碑特正書稍兼隸

法耳山左金石志

鄧州舍利塔下銘

石圓徑二尺四寸四分十四行行十三字正書在河南布政司庫

大隋皇帝舍利寶塔下銘

大覺湛然昭極空有慈愍庶類救護羣生雖靈真儀未

同滅度而遺形散體尙興教迹 皇帝歸依正法紹隆

三寶恩与率土共崇善業敬以 舍利分布諸州精誠

懇切大聖乘祐爰在宮殿興居之所 舍利應現前後

非一頂戴歡喜敬仰弥深以仁壽二年歲次壬戌四月

戊申朔八日乙卯謹於鄧州大興國寺奉安 舍利崇

建神塔以此功德願四方工丁虛空活界一切含識幽

顯生靈俱免蓋纏咸登妙果

金石畧有舍利寶塔下銘云仁壽二年未詳卽此碑

云謹於鄧州大興國寺奉安舍利崇建神塔則當在

鄧州不知何時移至開封也予所見仁壽元年塔銘

尙有二皆隸書一在同州一在青州府此文刻以圓

石字亦古雅有六朝人遺意尤可玩也文寫愍爲愍

滅為滅法為活懇為懇垂為乘戊為戊戊為戊纏為

纏皆

中州金石記

娑毘書皇帝字空一格而書舍利字亦空一格與
皇帝並尊蓋敬禮之至矣同州益都兩舍利塔皆
刻敕文而此文非敕語不知是諸臣抑是寺僧所
記碑不載書記人姓名無從攷矣又攷咸淳臨安
志及靈應寺舊志有云神尼舍利塔在錢塘飛來
峯頂同州般若寺尼志仙通禪觀言人吉凶神驗
隋文帝始生于尼寺尼謂太祖曰此兒佛所祐太
祖因委尼視育及帝長尼私謂曰佛法暫廢賴汝
而興宜記之此言亦見隋書高祖紀屬周武廢教尼隱帝家
而卒後帝即位令天下造佛舍利塔仁壽二年遣
僧慧誕齋神尼所囑舍利于此造塔發土得石函
一因寘所寶舍利石函其中不差分寸人咸異之
據此則杭州神尼塔亦仁壽二年所立而所記舍
利原委較詳且發土得石函事與青州勝福寺磐
石自然成函相類蓋當時崇奉舍利南北傾心不
謀而語合也

大海寺唐高祖造象記

石橫廣二尺七分高一尺三寸五分十五行行十字正書

鄭州刺史男李世民遇染時患比聞大海寺有雙王像治病有驗故就寺禮拜其患乃除口於此寺願造石弥勒像一鋪其像乃口丹青之妙飾窮巧伎之錫口相好全真容顏蘊妙以斯功德衛護弟子唯願福山冥祐法海長資諸佛開心三教之中並口又願觀音引導振口價口高懸弥勒慈憂貴昌興於万代家門大小永寶長春蠢動含生成登正覺

大業元年口口口

唐高祖爲子祈疾疏

石高一尺六寸五分廣一尺四寸共九行每行九字行書在鄆縣草堂寺

鄭州刺史李淵爲男世民回患先於此寺求仙蒙仙恩力其患得捐今爲男敬造石碑像一鋪願此功德資益弟子男及合家大小福德具足永無灾鄣弟子李淵一心供養

大業二年正月八日建立

隋李淵爲子世民祈疾疏此唐高祖也後署大業二年正月八日按是時太宗才九歲耳

石墨鐫華

按新唐書高祖于大業中歷岐州刺史滎陽樓煩二郡太守召爲殿內少監衛尉少卿舊唐書大業初爲滎陽樓煩二郡太守徵爲殿內監而于大業之前累

轉譙隴岐三州刺史並未嘗云為鄭州也據疏可以

補二書之闕仙字古今字書所無鎮江甘露寺梁鐵

鏤銘佛字皆作仙金石錄補

此隋大業二年正月八日刻也石方廣尺許在鄆縣

草堂寺非原石乃元寺僧重刻未佳來齋金石刻攷畧

高祖于隋歷譙隴岐三州刺史大業中為滎陽太守

此云鄭州刺史當即是守滎陽時所造關中金石記

按太平寰宇記鄭州條下云高齊天保七年廢成

臯郡入滎陽郡屬北豫州後周初改北豫州為滎

州領郡如故隋開皇三年罷郡改滎州為鄭州十

六年於管城縣分置管州煬帝二年廢鄭州仍改

管州為鄭州三年廢鄭州復為滎陽郡此碑立于

大業二年正月其時鄭州尚未廢高祖已守於此

州其後乃有滎陽郡之稱新舊唐書彙括其辭謂

大業中歷滎陽樓煩二郡太守蓋滎陽即鄭州總

記其在後之稱曰滎陽書碑時則為鄭州也似非

史闕

郭雲銘

銘高一尺二寸五分廣六寸七分三分三

大隋大業三年遵德鄉故令郭雲銘

雷明府石像碑

碑高四尺五寸廣二尺四分
十四行行三十二字正書

大隋南宮縣令奉車都尉雷明府石像之碑

君諱□郎夫沖宗幽德非經教超遷□□久□□遠是

以□□惠尉□□□□□通感脩善歸令□□□□

山鑄石像留□銘□父母為人□□克□立□□□□

□波將軍奉車都尉恒念慈心洞曉□空禮仏誦經炳

心無二天年八十□加□□□□□南宮縣令真心契

意□敬三寶□□八十七瞑目□終恒□□□□□□

□□□□□祖□生□能明解任內□□□□□□

鎮將會祖□□□□□□□□□遊軍揔管內

部郡守□營碑像乃使□人□□□□□□□山

□□□□鬱若神就觀者駭其奇異□□稱其妙矣□

□□尅木□□鑄金至其□□□□而□未□之□可

謂釋迦重應於□□大□□□□品□□□當時

□□□□沾遐代窮□至妙苟言非盡藉此徽因□□

□□□□□□□□□□□□□□□□□□□

毀法界□□□□□□□□□□□□□□□□

□□□□□□□□□□元□元□妙□妙門□□□□

□形三界□□□□□□□□□□□□□□□□□□

□□敬□容既□妙□□淨途□□□□

大業五年□□□□□□

按雷明府諱字里居及祖與曾祖名諱造像處所俱泐無攷惟存□波將軍奉車都尉南宮縣令等字隋地理志南宮縣屬信都郡波字上泐一字當是伏波百官志伏波輕車二將軍為從七品又奉車都尉十二人掌進御輿馬統尚食尚藥尚衣尚舍尚乘尚輦等六局不知即雷明府之官否也碑有鑄石像字又有尅木鑄金等字則不止於造石矣又云釋迦重應則所造者釋迦像也

陳叔毅修孔子廟碑

碑高七尺一寸廣三尺二寸三分二十一行行四十七字隸書額題修孔子廟之碑六字篆書在曲阜孔廟

若夫惟道惟德或以或義既漸散於英華遂芻淪於禮樂天生大聖是曰宣尼雖有制位之中而無帝王之位膺斯命世塞厄補空述萬代之典謨為百王之師表始於漢魏爰逮周齊歷代追封秉圭不絕我大隋炎靈啓運翼下降生繼大迹之高蹤紹唐帝之遐統靈章古昔禮樂惟新疆伯

修文尊儒重學以孔子三十二世孫前太
子舍人吳郡主簿嗣楚封紹聖侯 皇上
萬機在慮兆庶昭憂妙蘭宇能委之邑宰
於此周公餘化唯待一變之期夫子遺風
自為百王之則禮儀舊俗餘何足云用能
奉 天旨敬先師勸孔宗修靈廟即曲阜
陳明府其人也明府名林毅字子巖潁川
許昌人昔堯之禪舜實鵬女於有虞周室
封陳亦配姬於媯滿漢右丞相建六奇之
深謀魏大司空開九品之清議明府即陳

氏高祖武帝之孫高宗孝宣帝之子至如
永嘉分國代歷五朝郭璞有言丰終三百
皇朝大統天下一家為咸陽之布衣實南
國之王子於是遊情海宇削跡市朝砥礪
身心揣摩道藝策府蘭臺之秋藉離蟲刻
鶴之文章莫不成誦在心借書於手金佐
玉條之刑法桐囚木吏之奸情一見仍知
片言能折所謂江珠匿曜時虧淵月之明
越劍潛光在動衝星之氣爰降 詔書
除曲阜縣令風威遠至禮教大行政術始

臨奸豪屏息抑強扶弱分富恤貧部內清
和民無疾苦重以懷之所感霜雪無災化
之所行馬牛不繫鯁魚夜放早彰滌釜之
篇乳雉朝馴白入鳴琴之曲遠嘆龐統不
任百里之才俯吸陶潛忽輕五斗之俸於
是官曹無事囹圄常空接士迎賓登臨遊
賞觀泮水而思歌尋靈光而想賦加以祗
虔聖道敬致明神粉壁椒塗丹楹剝桶可
謂神之所至無所不為振百代之嘉聲作
千城之稱首敬鐫金石之文永同天地之

固其詞曰

皇非常道帝實無為時澆俗薄樸散淳離
世道交喪仁義爭馳書止詩逸禮壞樂虧
降生大聖載修墳史積善餘德追崇不已
於穆 大隋明命 天子新開紹聖重光
關里伊我陳君清德遠聞溫溫玉潤艾艾
蘭芬淵才亮美拔類超羣時逢 上聖
我為令導之以德行之以政用此一心能
和百姓子還名賈兒多字鄭奸雄竄伏賦
役平均心居儉素志守清貧魚生入釜雀

瑞來臻寤廟孔頌靈祠恭奔圓淵方井綺
憲畫壁因頌成功遂歌美績共敬穹壤永

固金石

大隋大業七年辛未歲七月甲申朔二日
乙酉

濟州秀才前汝南郡主簿仲孝俊作文

孔子卅一世孫孔長名卅四世孫孔子
歎□□□

陳明府名叔毅字子嚴陳宣帝子爲曲阜令修孔子
廟仲孝俊爲文樹此碑碑書亦頗有漢魏分隸法而

集古錄金薤琳瑯俱不載唯金石錄有之且都元敬
謂隋碑少傳白云嗜好垂三十年止得皇甫君龍藏
碑姚辨志江下磚塔記四種皇甫碑唐刻以是觀之
都才有三種余所錄乃四碑並常醜奴誌李淵記爲
六而皇甫智永不在其中安得起元敬于九原而誇

示之

石墨
鏤華

陳明府修孔子廟碑仲孝俊作文孝俊嘗爲晉州司
法見北史隋庶人諒傳陳明府叔毅宣帝之子陳時
未有封號故史不爲立傳其名僅見於四十二男之
列陳時宗室官于隋者姚思廉皆載於本傳叔毅爲

曲阜令以無傳而不得書則其它之失載者尙多也
隋之用法刻深諸王功臣多以法死上下相蒙媮安
旦夕而國因以速亡獨平陳之後自長城公以下皆
得及于寬典猶有君天下之度焉大業初諸陳子等
官守宰者徧天下史家謂由官掖之寵故優其族屬
則亦非出於大公之心矣詩溉之釜鬻說文作概理

作灤灤字字書未載

潛研堂金
石文跋尾

碑完好僅三數字殘蝕今按其文云明府名叔毅字
子巖高宗孝宣皇帝之子攷陳書高宗四十二男其
皇子叔戲叔忠叔宏叔毅叔訓叔武叔處叔封等八

人並未及封今碑列明府名叔毅者卽其一也叔毅
既未受封陳書亦不及其事跡而以碑推之皇朝大
統天下一家爲咸陽之布衣蓋陳亡入隋與諸王皆
以禎明三年入關又碑云爰降詔書除曲阜令亦在
大業中是時諸王爲令者凡十人叔毅當與之同被
錄用也作文爲仲孝俊題銜稱濟州秀才前汝南郡
主簿膺是科者良不爲易而仲君當之宜其文有可
采也此碑與魏夫人祠碑並假之少山以成予所未
備故益爲珍之

授堂金
石跋

右碑云孔子三十二世孫前太子舍人吳郡主簿嗣

慙封紹聖侯案關里文獻攷世系表載嗣慙隋文帝
時應制登科授涇州司兵參軍遷太子通事舍人煬
帝大業四年十月詔封紹聖侯不言曾爲吳郡主簿
可據此以補其闕也卅一世孫長名世系表載三十
一代孫名長孫當是二人耳卅四世孫子歎據宗譜
嗣慙子德倫生二子長崇基襲封褒聖侯次子歎是
子歎卽嗣慙次孫也碑中機作機笑作嘆窓作憲朔
作朝皆別體

山左金石志

按此碑篆額字徑三寸黑文凸起中界線亦黑文
與他碑異文八分書筆法嚴整惜不著書人姓名

學校貢舉之法隋書無專志可攷惟見於杜慎徽
傳有云兄弟數人俱未弱冠並以文章才辨籍甚
三河之間開皇末舉秀才據此則是隋制有秀才
之科碑稱仲孝俊爲濟州秀才殆先爲汝南郡主
簿而又舉濟州秀才也文云桐囚木吏桐囚見論
衡李子長爲政欲知囚情以梧桐爲人象囚之形
鑿池爲坎置桐因於其中罪若正桐囚不動有怨
則動此碑所本也碑書太子舍人與皇上並尊俱
別起提行又爲別例

姚辯墓志銘

碑一石兩面宋時重刻本多訛字落字高三尺
三寸廣一尺五寸三十二行行四十二字正書

隨故左屯衛大將軍左光祿大夫妣恭公墓志銘 并序

廩軍內史侍郎虞世基撰文

太常博士歐陽詢書丹

公姓妣諱辯字思辯武威人也導清源於媯汭肇崇構
於軒丘世繇斯土五世祖泌爲晉所滅子孫播越居于
武威曾祖讚撫軍左軍將軍武威太守以碩量偉才佐
時匡國父寶散騎常侍鐘孕山川降神象緯劣而風韻
開爽志節通亮弓殫百步之奇劍敵萬人之氣馳名遂
以才官入選周保定四年起家宗侍下士天和二年伐

敵勸滕群帥見囚公頻進奇謀竟弗能用乃以舟師先

濟 朝廷攸賴統營校公撫養士卒勸課農桑莫不

家實食人知禮節保定五季從周武平定晉州摧殄高

辟十二月進屠并州既陷公獨爲後距轉戰不衰皇輿

獲安公之力也頻蒙優賞以累口口六季從定相州以

前後功授大都督封安養縣開國子邑四百戶檢校武

候兵事又命公隨上柱國既拔崇於武陟合戰又於野

馬口口相濟寔繁有徒公建始遄征攝弓言邁推鋒接

戰充著奇功大象口口戶開皇元年授上開府儀同三

司進爵爲公增邑爲一千戶自治所屆卽事戎車公誠

勇奮發義同闔外屢出奇兵頻摧醜虜建勛天府凡厥
賞賜散之士卒三年匈奴復入涼州 詔以公爲行
軍都督前後衝擊晝夜攻圍校尉之井旣枯將之泉又
竭空有思梅之軼以亡爲存策勲命賞理在不次五年
授右武侯驃騎將軍霍去病之功蔑如也六年授雲州
道水軍總管戈舩掩渚巨艦浮川河決肅整匪口崇漏
碁時聳堞相望邊柝弗驚控弦遠逝其年授使持節河
中化若神明十年檢校疊州總管河州刺史行臺州府
史事公才略俊敏寬宏政教安民和衆於是乎三十一
年轉授左武侯將軍尋爲涼州總管涼州牧邊陲寢

義慎旃裘望風歛蹟十六年使持節靈州總管諸軍事
公頃俗易風移政成朞月十八年授原州道行軍總管
十九年授環州道行軍總管公屢總戎律特精邊事每
秋風起塞胡騎揚塵折衝之任非公莫能大業二年授
左武侯大將軍進爵蔡陽郡開國公食邑一千五百戶
大啓 皇丘欽明御籙睿聖纂圖特荷天眷恩遇隆
重密勿禁衛知無不爲乃與子口威等同進位大將軍
左武侯大將軍如故三年以母憂去官其年有警公考
性自天幾於毀滅僂俛王事口口杖而後起四年以宮
方草創授金紫光祿大夫上光祿大夫如故車駕北巡

諸蕃朝拜以舊典糾察整肅軍容乃令公建節旌門洞
張內外肅然事嚴細柳吐谷渾大保五期丘樂周等率
衆歸附使鑾蹕西幸底定渾國乃以公爲鬱卑道將軍
旗鼓所振莫不摧殄俘獻授右光祿大夫左屯衛大將
軍如故乃獻凱廟廷禮崇備物六軍之長車駕南巡江
都以公京師留守職居爪牙任惟心膺出處崇重朝野
榮之大業七年三月遘疾十九日薨於京地郡春秋六
十有六惟公體量宏達倡仁興義造次弗違虛已推賢
始終同致加以雄圖恢廓奇略宏遠氣有餘勇莫之與
抗善於御撫得士卒之心長於政術致廉平之美白入

統禁旅出擒戎所夙夜匪懈簡在帝心至於敬友穆親
輕財貴義家稟誠孝奉以周旋訓與不善遽此歸全知
與不知莫不流涕粵以其年十月癸丑朔二十一日葬
有 詔故左屯衛大將軍右光大夫姚思辯性理和
謹秉心恭慎歷仕無玷式表哀榮可贈左光祿大夫又
蒙賜物八百段粟麥一千石謚曰恭公乃爲之銘銘曰
長瀾若水遠馥薰風時賢繼及世德斯隆勤王成務啓
霸垂功炳靈不已靈官冥照落雁窮能通援盡妙蹶張
選勇期門待詔職分七萃官聯五營入登陪衛出擁高
旌汎水兵略常山陳勢卓犖明謀沉深節制功有必取

筆無遺計累膺恩寵顯赤身名執恭履守滿持盈方陪
紀岳遽佳城遊魂不歸逝川何既春秋代邁徽猷永遠

祀掩

萬文韶刻字

右隋左屯衛大將軍姚辯墓誌銘虞世基撰歐陽詢
正書誌稱辯精於邊事屢立大功蓋老將也其官至
大將軍而死謚恭公爵亦尊矣而隋史不爲立傳向
非率更之書後世不復知有辯此右人墟墓之文所
以必託此名筆豈無意耶金華 琳琅
右左屯衛大將軍姚辯墓志此信本小楷之有名者

銘詞執恭履下脫一字方陪紀岳遽佳城遽下脫一
字而旁有祀掩兩字謂紀岳之紀當作祀而遽下脫
掩字也志文克著奇功克誤作充校尉之井既枯將
之泉又竭將字上下當有脫字右光大夫光下脫祿
字此刻文字完好而詞意間有不屬處蓋元石已亡
後人據搨本鈎摹入石而莫棄其殘缺曼患者故爾
褚登善聖教序立於永徽中刻字爲萬文韶此志刻
于隋大業中已出文韶之手一技之微擅名兩朝亦
足稱也隋時石刻書隋字多不從是吳曾能改齋漫
錄謂古無隋字隋文受禪以魏周齊不遑寧處惡之

遂去是單書隋字王伯原亦謂隋文改隨為隋然此

刻却用隨字

潛研堂金石文跋尾

碑拓本為近人重刻其文序姚辨歷官顛末皆詳備

金薤琳琅跋此碑云隋史不為立傳向非率更之書

後世不復知有辨余以都氏所錄多無證明而此跋

尤為失檢案辨已見煬帝本紀大業七年三月丁亥

右光祿大夫左屯衛大將軍姚辨卒今誌謂大業七

年三月邁疾十九日薨于京兆郡其事已可見如此

然則辨之名為世所知久矣誌又言吐谷渾大保五

期尼樂周等率眾歸附隋書西域傳帝立順為主送

合統餘眾以其大寶王尼洛周為輔通鑑同

獨此誌所記部落名號與之小異益當以此誌為定

又誌稱辨為鬱卑道將軍旗鼓所振莫不摧殘而史

亦不附見則為辨惋惜者此也

授堂金石跋

按碑云五世祖泓為晉所滅子孫播越居于武威

晉書姚弋仲傳弋仲南安赤亭羌人也萇字景茂

弋仲第二十四子太元十一年僭即皇帝位于長

安改元建初國號大秦載記云興字子略萇之長

子太元十九年僭即帝位改元皇初泓字元子興

之長子義熙十二年僭即帝位改元永和義熙十

三年晉遣劉裕率師會于石橋泓詣纍門而降宗
室子弟百餘人亦降于裕裕盡殺之餘宗遷於江
南此碑云子孫播越居於武威者殆是從江南播
遷於西也泓為辯之五世祖辯薨於大業七年辛
未春秋六十有六推其生在西魏大統十二年上
距義熙十三年姚秦之亡計一百九十三年中間
更歷北朝不一其主碑缺高祖及祖但有曾祖讚
父寶辯由周起家則讚寶所歷之官當在西魏北
齊之世矣辯以保定四年起家時年十九官宗侍
下士碑云天和二年伐敵虧勝羣帥見囚公乃以

舟師先濟周武帝紀云天和二年六月南伐九月
衛國公直等與陳將淳于量吳明徹戰于沌口王
師失利元定以步騎數千先度遂沒江南卽其事
也碑云保定五年從周武帝平定晉州摧殄高壁
十二月進屠并州既陷公獨爲後距轉戰不衰周
武帝紀云建德五年十月帝總戎東伐至晉州屯
于汾曲克晉州十一月復發京師十二月次于晉
州齊主遣其丞相高阿那肱守高壁帝麾軍直進
那肱望風退散此乃建德五年之事碑誤作保定
五年六年入鄴平齊碑叙從定相州與史合此下

所叙多不見於史文無從攷其合否惟車駕南巡江都乃大業元年八月事而碑次於四年則其誤顯然蓋碑爲重摹本或因缺泐後人意爲改竄未可知也煬帝紀於大業七年特書三月丁亥右光祿大夫左屯衛大將軍姚辯卒前此竟無一語及者何也碑稱三月邁疾十九日薨於京兆郡不著干支史又不著月朔然据碑是年十月癸丑朔逆推至三月丁亥是朔日非十九日此又不知孰誤也銘詞用韻不齊首與風叶者三韻次與照叶者三韻次與營叶者二韻次與勢叶者三韻次與名

叶者三韻末則既遠二韻不叶恐二韻者尙有脫誤不止于不叶已也前題廩軍內史侍郎虞世基撰文太常博士歐陽詢書丹廩軍或疑是領軍隋百官志有左右領軍府之官然隋書虞世基傳世基字茂世會稽餘姚人煬帝卽位遷內史侍郎不云其爲領軍也新唐書歐陽詢傳詢字信本潭州臨湘人仕隋爲太常博士與碑合又據海寧吳騫拜經樓碑帖跋尾云隋姚恭公碑全文載在金薤琳琅世不聞有第二本余嘗收得一舊拓本第有志而無銘凡七百餘字其撰書人名悉與原碑合

所述事跡間多互異原碑稱辯之卒在大業七年三月薨於京兆郡而此碑以爲大業十三年薨於軍幕此又其負然不同者意或是元明好事者摹集歐蹟竄改原碑雜之翻刻中以欺世未可知也云云併識于此

李靖上西嶽王文

碑橫廣二尺九寸高二尺二寸六分十九行行十五字至十八字不等行書在西嶽廟

李靖撰

布衣李靖不揆狂簡獻書西岳大王閣下靖聞上清下濁爰分天地之儀晝明夜昏乃著人神之道又聞聰

明政直依人而行至誠感神信不虛矣伏惟大王嗟峨擅德肅爽凝威爲靈術制百神配位名雄四岳是以應像清廟作鎮金方遐規歷代哲王莫不順時禋祀興雲致雨天寶肯從轉孽爲祥何有不賴嗚呼靖者一丈夫尔何得進不偶用退不獲安呼吸若窮池之魚進退似矢林之鳥憂傷之心不能已已社稷凌遲宇宙傾覆奸雄競逐郡縣土崩遂欲建義橫行雲飛電掃斬鯨鯢而清海岳卷氛祲以闢山河使萬姓昭蘇庶物昌運卽應天順時之作也又大寶不可以望據欲杖劍竭節未有飛龍在天捧忠義之心身傾濟世志吐肝膽於階下

惟神鑒之願告進退之機得遂平生之志有賽德之時終陳擊鼓若三閭不對亦何神之有靈然後卽靖斬大王頭焚其廟建縱橫之略亦未晚也惟神裁之
右李衛公布衣日獻西嶽書今衛公廟在潞州者崇寧三年刻在藤縣者紹興丙寅重刻而嶽祠獨無之非闕典歟謹用貞石翻刻樹之

成化壬辰五月五日陝西左布政使桂陽朱英志
世傳扶餘國事類若劍俠而衛公從之似以任縱自喜然攷其行事則動以禮法自約又若老書生此書褒武自將亦旣放矣或疑其僞將其暴侮神蓋求合

於杳冥者乎亦當時憤激感慨豪氣未除而然耶劉
勳嘗言衛公訴神且請告以官位所至詞色抗厲後
有聲曰僕射好去後果如言此書殆似或真有是邪
將後人因此附益之乎鍊在開元中其說似有據若

可信也

廣川書

右唐李衛公布衣時上西岳書真跡蓋厭隋亂已極
負濟世之志奮欲有爲而咨之神明之辭也士重乎
立志養氣衛公此書志已先定而氣蓋字內矣是以
卒能輔明主而建功業焉其書亦佳石刻在廣西余
得之劉長吾僉事云

東里集

李衛公上西嶽書不見正史意者影響之談如虬髯
客傳類耳其書亦似唐末五代人筆雖不見整栗而
微有意衛公將畧爲唐初第一功最大故好奇之士
多傳之

兗州山人續稿

虬髯傳果影響之談若衛公此書則或非出傳會第
有之亦不足爲衛公奇也英雄固時有此等事衛公

後功業顯故傳不然亦山谷間一妄語耳

孫鑛書畫跋跋

此好事者誣衛公而爲之書詞可笑而唐劉餗言之
又小說載公射獵行雨事殆異人不可以常理論也
書三種潞州者崇寧間刻藤縣者紹興間刻西岳廟

則近刻筆亦邈逸王元美稱之當是潞州本藤縣者

不及近刻又下矣

石壘
鐫華

按李衛公上西嶽書不署年月唐書本傳作公以
貞觀二十三年薨年七十九推其生在陳宣帝大
建三年辛卯北朝爲齊武平二年周天和六年後
梁天保十年其任隋至大業末爲馬邑丞其初爲
殿內直長大約在仁壽大業之間計其年三十左
右矣此書自稱布衣作於未仕之時則在二十餘
歲也年少氣盛志在功名其家在京兆三原地近
西嶽爲書告神理亦宜之但其上書之時正文帝

平陳之後亂象未形文中社稷凌遲宇宙傾覆奸
雄競逐郡縣土崩之語又何所指亦非智深勇沉
者所當出此故論者皆以爲妄人僞作殆不誣矣
靖仕唐陪葬昭陵碑文見後

舊永千字文

文凡八石皆橫廣二尺四寸高八寸每石二十七行
行十二字正書草書各一行額題智永千字文四字篆
書今在西
安府學

物員外散騎侍郎周興嗣次韻

又不經

智永禪師王逸少之七代孫妙傳家法爲隋唐間學

書者宗匠寫真草千文八百本散於世江東諸寺各
施一本住吳興永欣寺積年臨書所退筆頭置之大
竹篋受一石餘而五篋皆滿求書者如市所居戶限
爲之穿穴乃用鐵葉裹之人謂之鐵門限後取筆頭
盡之號退筆塚長安崔氏所藏真跡最爲殊絕命工
爲石置之漕司南廳庶傳永久大觀己丑二月十一
日樂安薛□□記

右千字文今流俗多傳此本爲浮屠智永書考其字
畫時時有筆法不類者雜於其間疑其石有亡缺後
人妄補足之雖識者覽之可以自擇然終汨其真遂

金石錄卷四
去其二百六十五字其文既無所取而世復多有所
佳者故輒去其僞者不以文不足爲嫌也蔡君謨今
世知書者猶云未能盡去也 梁書言武帝得王羲
之所書千字命周興嗣以韻次之今官法帖有漢章
帝所書百餘字其言有海鹹河淡之類蓋前世學書
者多爲此語不獨始於羲之也

集古錄

右千字文世傳智永書非也蓋智永陳時人而此書
常字民字基字皆闕之以避唐諱乃明皇以後人所
書不然筆法本出智永後來臨摹入石爾其間二十
八行字畫不類蓋舊本不完國初時人爲補足之云

金石錄

千字其初本得右軍遺書梁武帝當令殷鐵石搨一
千字每字一紙雜碎無序因命周興嗣次爲韻語其
成時一夕鬚鬢盡白當世甚重詔令蕭子雲寫進而
後世以書名者率作千字以謂體制盡備可以見筆
力然非書得成法者亦不能盡工楊文公謂勅當爲
梁字本後人作草書筆畫轉移誤耳陳時朝廷命令
未加勅字其說誠然知爲字謬也

廣川書跋

梁武帝欲學書命殷鐵石于二王帖選取千文復召
周興嗣次韻一夕而成須髮爲白此事最無可疑王

著於淳化中摹勒諸帖上石見帖中所書海鹹河淡等字又謂為章草之宗遂誤指為漢章帝所作著固不足責後付劉克莊乃宏博之士何為承著之謬而謂千文實始於漢耶克莊固置之歐陽文忠公名世大儒其撰金石錄跋尾亦謂法帖有漢章帝所書百餘字其言有海鹹河淡之類蓋前世學書者多為此語不獨始於羲之抑又何耶非米南宮黃長睿力詆之新學小生未必不為其所惑余久憤於中因題智永所書千文故特表而出之智永名法極羲之七世孫字畫之佳則有不待贊也

潛溪集

寶慶寺瓦當

二種

瓦當徑五寸五分四字分四隅一字居中並篆書

寶慶寺瓦當

寶慶寺瓦當

寶慶寺瓦當

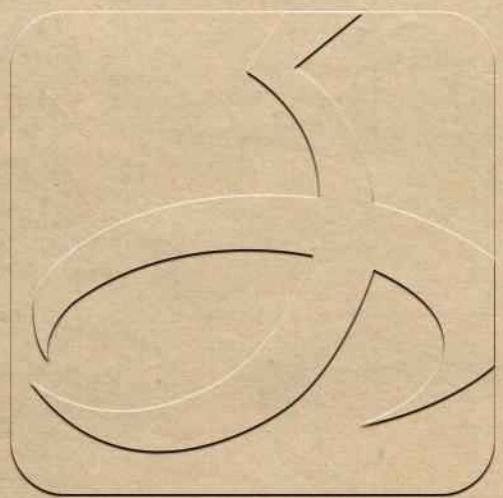
寶慶寺瓦當

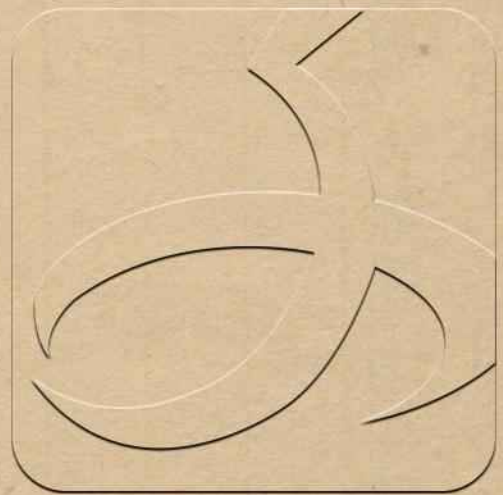
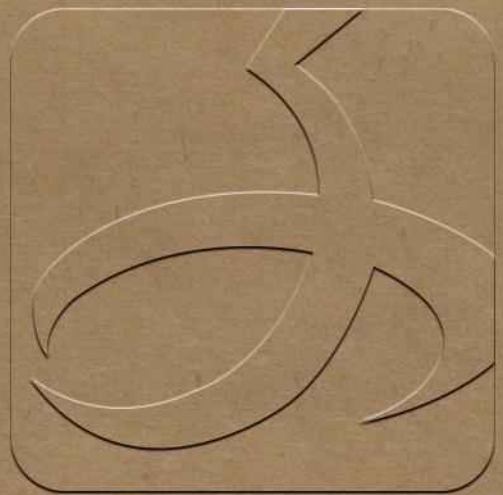
按瓦當二種皆圓徑五寸五分文皆五字曰長安寶慶寺惟一為右書一為左書為異今寺在陝西西安府咸寧縣縣與長安縣同為府治寺建於隋時陝西通志寶慶寺在咸寧縣安仁坊俗名花塔隋仁壽初建隋文帝唐中宗嘗臨幸焉文宗感蛤蜊觀音像建五色塔咸寧縣地在隋時為大興縣

金石萃編卷四
與長安縣同屬京兆郡此瓦當文字寺名冠以長
安者蓋長安之名自漢已有之大興是析置之
又或當時寺額原謂之長安寶慶皆不可知



金石萃編卷四十終





70042910

