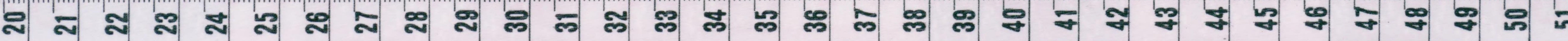
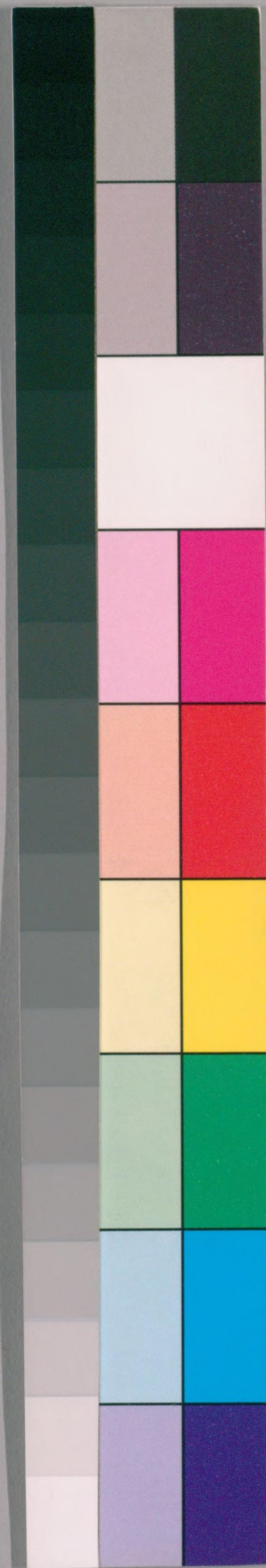


看
聞
日
記

自嘉
七月
至三
八月
年



国立国会図書館 タイトル『看聞日記：乾坤』 請求記号 貴箱-14

ガラス使用

看
聞
日
記

自嘉
七月
至三
八月
年

看聞日記

嘉吉三年
自七月至八月



七月一日、天晴、初秋嘉節、每事幸甚々々、田向宰相入道、源宰相、隆富朝臣、持經朝臣、有俊朝臣、重賢朝臣、松壽丸、伊成、永親、經秀、源定仲、同政仲、照善等候、一獻如例、月次和歌卅首、當座各詠不及披講、伊與參、宮御方候、有盃酌、久我三位中將、住心院僧口等參、内裏御事申、面々對面、無殊御事、御本復之由令申、臺所順事、持經朝臣張行、男共駈入、是每年之儀也、竹園小弓射、隆富朝臣、伊成、永親、經秀、茂成朝臣、政仲等射、園中納言入道、基有等參、對面、

二日、晴、高麗人相國寺參、法堂ニ立棚、供具數坏高麗布口段等積置、唐人讀祭文、燒香禮拜哭泣ス、普廣院奉尊云々、廿四五人列參、僧俗見物群集、大方殿女中、尼衆參、三條、管領、諸大名以下群參、門居警固口入雜人云々、珍敷儀也、相應院内裏御祈一檀、別而可勲仕、御撫物可申出之由

祭文讀了、燒之云々、

嘉吉三年七月

一

被申、則申入、御撫物被出、御減之由醫師申、珍重也、瑞春院以御文御減目出之由、南御方へ被申、葉室中納言參、不對面、千種前中納言參、對面、夜久我前内府參來、見參、禁裏御事被申、七夕和哥出題、

三日、朝雨降、廳晴、光藏主參、雜談唐人事語、無指事云々、七夕題面々賦、右大將書狀、付有俊朝臣内裏御本復目出之由被申、

四日、晴、於南御方雲脚順事、重賢朝臣初之、女中、新三位、隆富朝臣、經秀等候、抑召次保事、故資行舍弟資久出訴訟、定直相論、管領聞開、資久訴訟棄捐、定直安堵御教書被成之間、開愁眉之由畏申、此資久三井寺法師也、環俗出訴訟、不可說也、法輪院參、不對面、妙心寺入來、廳御歸、夜四辻前中納言參、閑談、

五日、晴、岡殿入來、孟蘭盆御祝一獻被進、千秋万歳令祝着、宰相入道、源宰相、隆富朝臣、重賢朝臣、經秀候、其後竹園、男共射揚弓、松林院五色十合進之、廣橋中納言執進、抑英比郷反錢免除事、守護ニ可被仰之由、大方

殿へ南御方以御乳人被申、自公方被懸之間、難被仰之由奉、重御乳人參、さりとてハと申、さらは可被仰之由奉、無御等閑御返事也、伏見御堂役事、捧目安明盛付傳奏申、以狀被申云々、七夕連歌住心院去年參之間、可被祝候之由令申、必可參云々、内裏御減之間、七夕御樂可有御沙汰云々、珍重也、

六日、晴、自妙嚴院七夕花被進爲悅、大光明寺、大通院、一慶和尚等花共進之、内裏御繪御屏風等申出、如例座敷室礼、

七日、晴、晚雨聊下、早旦梶葉法樂如例、花人々進、有日座敷屏風立廻、繪三幅、本尊觀音、脇鷹和尙小繪三幅、梁階花瓶廿八、瓶立如形、内裏二瓶、小盆一、

進之、續哥五十首重之、不及披講、御節供如例、宰相入道、源宰相、新三位、隆富朝臣、持經朝臣、重賢朝臣、松壽丸、伊成、永親、經秀、照善等候、三寶院江菘三十籠被進如例、内裏御樂、御所作御箏、西園寺前内府以下參、御樂採桑老蘇合三帖、同急、白柱、輪臺、青海波、越殿樂、千秋樂、教季朝臣參、先是へ

參樂七法樂、

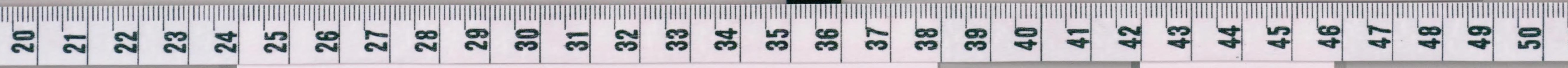
八日、晴、定直連歌申沙汰如例、住心院參、而俄退出、公事有急事、不可歸參之由被申、雖片時可被祓候之由令申、猶難歸參之由重被申、不審無念也、會衆四条中納言、宰相入道、源宰相、兵部卿、早出、新三位、隆富朝臣、持經朝臣、定兼朝臣、教季朝臣、有俊朝臣、重賢朝臣、伊成、永親、經秀、茂成朝臣、尙成、定直、照善、慶俊等候、一獻如例、至夜百韻了、其後樂兩三、笛定兼朝臣、笙四条中納言、箏、篳篥、有俊朝臣、琵琶、余、箏、宮、音曲及酒盛、予起座之後、宮、若衆相殘、猶酒盛及乱舞、每年之儀別而申沙汰神妙也、先是眞乘寺方丈、曇華院御喝食入來、盆之御祝一獻被進、千秋万歲祝着也、方丈廳被歸、御喝食逗留、禁裏絃御所作目出之由申入、有勅報、抑發句七夕後朝、每年風情盡強、雖非後朝之心、不可有子細歟之由定直申、四条中納言ニ談合、同心ニ申之間、初嵐出之、

九日、晴、花賞翫之儀如例、南御方、宰相入道、兵部卿、隆富朝臣、持經朝臣、有

俊朝臣、重賢朝臣、政仲等一瓶一種進之、上よりも被出、源宰相、教季朝臣、伊成、永親、經秀、定仲等祓候、音樂酒盛、其興不少、予起座之後、宮相殘、猶有酒盛、例年之儀千秋万歲祝着也、抑千秋民部少輔申、熱田小社二社破壊之間被造替、供養之儀大宮司可罷下之由、自社家申、管領ニ其子細令申、大宮司雖未定先罷下、可執沙汰之由暇を給云々、被下令旨御年貢未進可執沙汰之由申、管領沙汰未定之處、楚忽令旨斟酌之由仰之、

十日、晴、内裏盆御祝一獻被下、代、千秋万歲令祝着、若宮御祝自是進之、目出之由被仰下、安禪寺御喝食入來、盆御祝代給、前々無此儀、不存寄祝着、無極、花座敷撤之、御喝食御祝有一獻、曇花院御喝食御祝同一獻重疊、千秋万歲令祝着、男共祓候、

十一日、晴、早旦伏見爲燒香參、源宰相、重賢朝臣、茂成朝臣、定直等御共參、宰相入道自昨日參、先寶嚴院行、改裝束寺へ參、於大通院有點心、相伴



宰相入道、寺長老、大通院主剛叟和尙、役送重賢朝臣一人候、無人也、行藏菴、珊侍者參、次燒香佛殿參、次入風呂、次於地藏殿齊食、相伴如前、次山田宮參、廻祿之後初參、次指月菴參、淨喜召出、地下事仰、次寶殿院參、南御方、一條、二條、御乳人爲燒香被參有一獻、暫休息、及晚歸、入夜歸宅、

十二日、晴、三条大和二合被進、自室町殿江菴百籠、南御方へ五十籠給、三条執進如例、大方殿南御方へ五十籠被進、禁裏益御祝、宮御方御祝等有一獻、宰相入道、源宰相、隆富朝臣、持經朝臣、有俊朝臣、重賢朝臣、伊成、松壽丸、永親、經秀、珊侍者、定仲等候、大飲音樂、笙宰相入道、筆策有、俊朝臣、比巴子、等宮、歌舞、其興不少、千秋萬歲祝着無極、抑千秋熱田下向、御扇申出、先度關東下向之時、兩度申出、其佳例云々、給之、

十三日、晴、予違例、茂成朝臣召、令取脉、聊風氣之由申進良藥、瑞春院、南御方へ江菴五十籠被進、妙心寺、鳴瀧殿、五色十籠、各進之、
十四日、晴、不例同前、昌耆召、風氣脚氣萌之由申、良藥進之、終日平臥不及

看經、水向之儀如形沙汰、折節計會也、宮御方御祝南御方へ被進、有盃酌、岡殿、御喝食兩所御祝進之如例、

十五日、晴、不例聊減氣、然而窮屈同前、看經如形也、蓮供御如例、宰相入道、源宰相、新三位、隆富朝臣、持經朝臣、重賢朝臣、伊成、松壽丸、永親、經秀、政仲候、蓮飲如例、

十六日、晴、室町殿自十三日痢病以外云々、三条へ以狀申、南御方以御乳人被申、歸參申旨、醫師共難儀之由申、被留食事、以外御式云々、驚入、實益朝臣參、室町殿御返事被申、予違例事被問、窮屈之間不對面、四辻前中納言參、竹園對面、違例事被問、不對面、昌耆參、脉聊好様ニ申、夜万里小路大納言俊秀、爲富參、不例事申、存寄申爲悅、不對面、抑今月二日賀茂社有猿樂、其時分社頭大木二またよりさけて顛倒、風不吹ニ折、不思議也、社務不注進云々、鳴瀧殿以外病惱、上臈被馳參云々、
十七日、晴、室町殿以外御式云々、南御方被參、御乳人、御共、須臾被歸、大上臈見

參被申旨、赤痢病也、茂成朝臣良藥、聊有其驗、度數小減云々、瑞春院へ被參、留守之處歸合て御見參云々、茂成朝臣再三故障申、堅被召祖候云々、高辻宰相、親長、法輪院等參、不對面、賀茂前社務郷秋等參、忠郷朝臣參、々々大光明寺律院、勸進帳可被載判形之由、關白執奉、何様蟻蝗一疋可奉加也、判事者可有如何候哉之間、勸進帳返進了、伊與局まで參、一条歌合戀部一卷自内裏被下、太子堂五色甘籠進之如例、

十八日、晴、御靈祭如例、尙成參、茂成朝臣雖可參申、急被召之間參、於痢病者御小減也、邪氣以外之間、始終可有如何候哉之由申、召前委細尋、邪氣よりましに付て、一色、赤松等種々申、普廣院御子孫七代までは可取致之由申云々、五壇法、泰山府君、七佛藥師、詣卅三人參、種々御祈繁多、驗者共祖候碎肝膽云々、三条御魚味三種被進、御手被懸哉之由被申、芳志爲悅、内裏燈爐一つあや被下、非結搆疎相比興也、四条中納言參、誰ニも雖不對面、謁閑談、永基卿參、暫雜談、今日下郷祿御劔白、御馬一

疋被下云々、早速御本復珍重也、非大事之物、堅固御雜熱也、事々敷下郷申成之由有沙汰云々、真乘寺入來、御請暇也、

十九日、晴、室町殿御腹ハ小減云々、智恩寺入來、聽被歸、三条へ五色卅籠進之如例、康富參、談義如例、隆富朝臣、伊成、定仲、照善等候、夜葉室中納言參、不對面、

廿日、晴、晝夕立雷鳴、至夜魄ウヒ飛雨降、世俗ハコヒ雨ト云、本説魄飛雨也、昌者説也、賀茂大木顛倒、凡賀茂山衆木千本許枯之由注進云々、室町殿邪氣火急御式云々、人々馳參云々、三条へ以書狀申、御乳人爲御使參歸參申旨、大略事切之様ニ見へ給、而只今聊被取直様也云々、大略今明事歎驚入、爲天下珍事也、

廿一日、晴、晡雷鳴慕雨以外也、聞、室町殿天明之時分有御事云々、驚歎無極、此間天變、諸社恠異等果面如此、爲天下殊驚存、舍弟濟々御座之上者、相續不可斷絕歟、然而世物言可有如何候哉、真乘寺東堂參來、但内



へ不入室町殿參云々、泉涌寺長老、戒光寺前住、法輪院等參、大光明寺前住參、未觸穢之由被申、對面、昌耆參、閑談御相續未定云々、郷秋季久、季成等參、

廿二日、晴、岡殿入來、請暇也、智恩寺入來、茂成朝臣參、此間式物語申、御腹減氣也、依邪氣無力次第也、不高名之条不運之至歟、大通院五色十籠進之、定直丹州貳二合進之、今夜東山炎上、

廿三日、晴、今曉室町殿等持院被渡云々、三条へ隆富朝臣爲使訪申、御相續若公、資任朝臣養君治定云々、自禁裏御劔御馬被進之由奉之間、自是御劔付三条進之、則傳達、御祝着之由返事奉、南御方室町殿被參、歸瑞春院も在御所同申、皆無御見參云々、烏丸へ人々參云々、重賢朝臣爲使御劔遣、對面、御使畏申、管領重賢朝臣罷向、御劔遣、留守云々、三寶院へも參、對面、委細被申、裏松へも遣、并對面、其後息勝光參、被仰下畏入之由申、慰懃之禮也、不對面、有清朝臣參、安禪寺、曇花院御喝食達

入來、御請暇也、面々御つとひ珍重也、夜燒亡、大舍衛云々、聞、内裏女中御乳人等烏丸參云々、けしからぬ鼓操吉凶相半、世轉變人間哀樂被觀者也、天下觸穢之分也、

廿四日、晴、早旦管領土居能登云々以使者申、御相續早々御治定珍重、被仰下畏入、御劔拜領、殊畏存之由申、慰懃之禮申、爲悅也、内裏以狀内々申入、御返事奉、有清朝臣參、康富參語、昨日室町殿贈官從一位左大臣宣下、上卿町大納言、弁俊秀、外記康富參云々、當官左中將從四位下也、忽至極官、定有先規歟、今夜五條坊門室町邊燒亡、數町燒云々、此間連夜燒亡、皆強盜所爲云々、天下飢饉、惡黨充滿、世之士藏悉所取質物、又德政之怖畏云々、仍飢饉忽餓死勿論也、疲勞之身可如何候哉、失術計時節也、天下之式不可說、

廿五日、晴、持經朝臣申、善光寺如來勸進帳、家輔卿執進、聖護院被勸云々、可被載、御判之由申、以前關白大光明寺勸進被執申、故障申了、同前之



由令申、而重申、強御奉加ハ不被進とも、御判許大切之由猶申、善光寺爲結縁載判形、入道無品親王判と書、持經朝臣頻申間、奉加之事ハ追沙汰也、先領狀了、住心院參、見參、若宮御加持被申、元如房參、御祈如例、晝夕立雷鳴、

廿六日、晴、自内裏捶一荷、苳等被下、則賞翫、源宰相隆富朝臣、持經朝臣、經秀候、四辻前中納言參、對面、廳退出、八幡御師宮御方へ造花梅臺進之、夜雨降、宮中闕乏絶常篇之由、御乳人内裏物語申之間、御助成聊披下、恩志之至畏悅也、昌耆、鳴瀧殿參進良藥、邪氣云々、

廿七日、晴、無殊事、茂成朝臣參、

廿八日、晴、八朔之儀、依世事無沙汰、但禁裏御憑許、殊更令用意、於武家者被停止云々、

廿九日、晴、將軍茶毗今晚云々、于今延引不審也、稱号慶雲院、道号榮山チ法名道俊云々、抑此間事歟、八幡自寶殿下小蛇出、黽逐之、於武内御前食

致云々、管領内裏付傳案へ注進、先度事將軍之慎顯然也、又有何事哉、八朔之儀内々人數少々進之、

八月一日、晴、吉慶每事幸甚々々、御憑之儀如例、禁裏進物如恒規、外様之御憑不審之處、公家之儀不相替云々、是へも執柄以下皆進之令祝着、宮中御憑如例、重賢朝臣御憑一獻等如佳例、源宰相、兵部卿、隆富朝臣、持經朝臣、有俊朝臣、重賢朝臣、伊成、永親、經秀、政仲、日應、照善等候、予、兵部卿打圍碁負、賜太刀、牛童十余人參、搆見參、面々給扇如例、舊院八朔御扇御牛

二日、晴、南御方二日御憑一獻如例、源宰相、兵部卿、隆富朝臣、持經朝臣、有俊朝臣、重賢朝臣、伊成、永親、經秀、定仲、政仲、珊侍者候、宮御方二日分捶等給、千秋万歳之儀、祝着無極、

三日、晴、鷹繪住心院申出之間遣之、而廳返進、欲書寫之處、更不寫得、能阿ニ令見、唐繪勿論、筆者不知云々、有所望之志歟之間遣之、則僧正參、繪



三幅本尊布袋李兜師畫、脇山水道大年筆替ニ被進堅雖令辭退再三申間留之、所詮八朔之
礼ニ可給之由令申、御憑未被進之間、如此令申、入興退出、執柄花山御
返、隆富朝臣爲使進之、相應院御返進、妙心寺へ造花臺梅進之、稚野、四
辻御憑進之、季春初進之、

四日、晴、御返共頌遣、一慶和尚參、不對面、康富參、請書如例、文談無之、

五日、晴、新續古今集、四條中納言申出之間遣之、自筆他所ニ不出、然而依
難去申出之、返共面々遣、春喜譽丸參、當座續哥二十首出題、面々詠之、
予、宮源宰相、隆富朝臣、重賢朝臣、春喜譽丸、經秀等詠、春喜譽爲常光院
附弟哥道稽古、器量無子細歟、聊有盃酌、終日候、及晚退出、宵御所北面
一条酒屋邊ニ付火廳打消無爲也、此間可付火之由立簡云々、相尋之
處、不存知之由申、果而如此、近所之間計會也、地主ニ可仰事也、

六日、晴、昨日短冊春喜譽丸申出、比興雖有憚遣之、廳返進、上薦參來、此間
事共被語、烏丸へ參云々、自内裏寶藏繪等二合被返下、聖護院繪同返

給、付火事地主ニ仰、急可追立之由申、

七日、晴、四條中納言參閑談、八幡恠異又連續、蛇四筋死、社壇之内、或一昨

日大木顛倒、猪鼻之上、山木、風不吹ニ倒、不思儀之由申云々、去比宇佐宮神殿
大ニ震動、八幡と神軍、而八幡負給之由在人口、果而武内死、蛇無頭、神
軍之瑞云々、此間又二星合出現、諸大名家ニも有恠、山名、食飯破、馬
物言、京極家、壘上

ニ疏生云々一返現て去、孟蘭盆常在光院ニ行、食を乞、干飯を出食之、有伴
人、是ニも可給由申、與安と喚、則出現、長老出合、歸之時被送出、戶外ニ
出、忽失行方不知云々、非虛說實事也、敬禮慶雲院怨靈一色取致云々、雖未
代不思儀也、条々實事之間記之、神事ハ人口不審也、四辻宰相中將御
憑被停止之由存て不進云々、今日獻之、琵琶三曲譜一卷進之、奥書良
空と書、秘譜散在、聊爾也、感得爲悅、則御返給、春喜譽丸ニあやつり燈
爐給、

八日、晴、看經之外無殊事、

或ハ人のよりあ
ふおとなひ、屋な
り等有奇異事云
々、

九日、晴、十五夜御短冊自内裏被下、扇土藏文書横預之、有十一合、

十日、晴、昌耆參、對面、語世事、八幡之恠、二星合等於神祇官有御占、炎旱、火
事、病事、兵革等之由卜、來冬殊御慎云々、室町殿ニハ有妖物、七尺計之
女房、大入道等御所中行云々、於于今不可有御座、可被新造云々、庭松
笠、庸參結之、

十一日、晴、去大風吹破寢殿檜皮所々漏等、檜皮葺參加修理、庸參、松笠同
前、抑近習大和就隆富朝臣申、遠秋御免事、禁裏へ可被執申之由申、如
此事執奏、堅斟酌、大法之間不可叶之由返答了、四辻前中納言參、對面、
世事雜談、遠秋進退事尋、就管領諸人雖歎申不叶歟、無執申人之間不
便之由被語、樂斟酌卅ヶ日以後也、自今夜禁裏御修法被始、阿闍梨眞
光院僧正也、是二星合、八幡恠異等之御祈云々、五大虚空藏准大法也、
炎旱以外也、諸方井水旱、

十二日、晴、飯尾肥前入道爲管領之使、庭田へ來申旨、号綸旨諸關渡有違

乱事、若謀書歟不審之間、傳奏尋申、此御所有御存知哉之由申、綸旨令
見寫之、其文章、

去林鐘天有十參ヶ日於天前被仰下旨、涌出塔婆、進其前跡曰、
東福塔婆料綱四十、筏二百等、國々山川諸開渡事、可有勘過由也、仍御下
知如件、

一条納大臣宗字不詳在判

努々無御存知之由返事了、謀書勿論、僧所行歟、甚甚比興、不可說也、

十三日、晴、持經朝臣香草根一瓶持參、有盃酌、宮御方爲御服藥申沙汰也、
其間一瓶可爲順事之由、御乳人張行、則男女取鬪有其興、回圍碁、予、宮、
持經朝臣、重賢朝臣、伊成打懸物茶碗鉢也、勝負不付、抑八幡恠共猶連
續、社務被替、善法寺還補云々、管領厩馬物言、烏内ニ入喰合、凡大名共
屋形有恠云々、可有兵乱歟、就惣別驚入者也、安禪寺御喝食之御乳人、
南御方免許歸參、伊與執申、相伴參、有不義事、去々年追出、餘ニ歎申間

被免了、庸松笠結、十五夜短冊出之、

十四日、晴、順事、御乳人頭也、有盃酌、源宰相、持經朝臣、重賢朝臣、伊成、經秀、候、昨日廻碁打、勝負猶不付、二條殿局、持經朝臣喚、有酒、仍不能勝負、

十五日、晴、禁裏御短尺詠進、宮御方、順事御番、有盃酌、隆富朝臣加人數其、外同前、碁廻打、持經朝臣勝、取懸物入興、名月賞翫如例、短尺取重、不及披講、無一折無念也、庸松笠結、信實朝臣真筆人丸影、四条中納言進、或人沽却云々、不能召留、

十六日、晴、真乘寺殿被歸、數日請暇也、順事、伊成、經秀兩頭申沙汰如例、人數皆候、庸參松笠結、今日結畢、内裏昨日御短冊被下、拜見愚詠有病云々、老耄比興也、讀直進之、至夜聊雨灑、御修法中別而休雨有御祈云々、聞、神泉菴池被入舍利、初ハ水中ニ沈、後ニ浮上、舍利を返云々、不思儀事也、龍神不納受歟、但實說不審也、是ハ御修法非御祈、誰人祈哉不審、十七日、晴、順事、重賢朝臣申沙汰例之人數候、禁裏八朔御返被下、御重寶

令祝着、若宮、御喝食、南御方同被進、六種香手箱一合、南御方ハ被進、珍物也、千秋万歳祝着也、去月延引御短尺被下、舊冬常光院點之百首被召進之、誰人申入哉不審、

十八日、聊夕立雷鳴、順事、源宰相番也、例人數候、

十九日、雨降、炎旱適甘雨、但小雨也、順事、隆富朝臣番也、人數候、照善參、康富參、讀書如例、岡殿御菴入來、就御領事被參、予持經朝臣打圍碁、予勝、取懸物茶壺、妬打又勝、重賢朝臣ト打又勝、高名自愛、上藤參來、鳴瀧殿病氣事被申、

廿日、雨降、順事延引、重賢朝臣亡母第三廻也、作善於藏光菴執行云々、新

大納言宗珍房、重賢朝臣等伏見罷下、暮女中歸、重賢朝臣逗留云々、

廿一日、雨降、但陰晴不定、持經朝臣御盃持參、碁勝負、予勝、所課也、

廿二日、雨降、岡殿被歸、數日請暇也、安禪寺御喝食、御乳ニ有腫物、自去々年出現、于今不痊愈、下郷良藥無其驗、昌耆大事物也、久病之由申、無退

服藥今日まで也、

轉、良藥可聞食之由申、仍自内裏被仰付、今日進良藥、毎月暫可被服也、定可有効驗者也、大方殿此間依邪氣、五大堂參籠、本復被歸、烏丸若公被參、出車御共近習濟々、自仁和寺直ニ參歟、彼御事後初參歟、不審、花園僧正參、對面、來卅日等持院御經供養、導師可參懃之由奉之間參、勝定院御例云々、被遂彼御例之由申、至深更暴雨雷鳴電光以外也、

廿三日、雨晴、彼岸初日也、精進如例、一條殿以茂成朝臣被申、源氏有校合事、禁裏御本申出之處、他所ニ被預置也、一本伏見殿ニ被預申之由被仰下、校合之爲申出度之由被申、禁裏御本預置了、被伺申之上者不可有子細、可進之由返事申了、此御本兼拜見了、殊勝御本也、勝定院舊院へ被進之由、茂成朝臣ニ被語之由申、抑新續古今集奏覽之後、撰者申出和哥少々直云々、所持本爲直付禁裏申出、正本一合今日被下、閑披見可校合也、御短冊詠進、重賢朝臣自伏見歸參、境内畠毒虫付、其形如アツキ典、有目、畠万草所食悉枯、仍苺捨河へ流之處、伴虫魚食て死云々、野草四云々

此虫食する草茹て牛ニかふ、忽死、淨喜牛此草食斃云々、况於人倫哉、他郷も如此云々、天災不思儀事也、

廿四日、晴、順事、女中申沙汰、人數皆參、聞、大方殿一昨日、自五大堂烏丸へ移住、室町殿あけられて女中皆移云々、是妖物發向、人之頭共食合云々、番衆共なふられて以外事云々、仍移住也、康富參、談義此間斟酌、卅ヶ日過之間有之、伊成、定仲、政仲、照善等候、持經朝臣、女中之續瓶申沙汰及數獻、

廿五日、晴、岡殿丹州御領、守護違乱之間雖被仰不承引、可如何候哉之由、御菴先日參被申、自是雖申同前之間、自内裏被仰者、若可隨勅定歟、兵部卿召、南御方被執申之間、彼御方へ參、委細申談、禁裏仰不承引申、然而先可披露也、文書正文給て、可入見參之由申、聊勸盃退出、順事、南御方番也、有一獻、源宰相隆富朝臣、持經朝臣、重賢朝臣、伊成、經秀、定仲等候、抑放生會來月被行、上卿藤大納言、參議、裏辻宰相中將御點被出、奉

行俊秀既催云々、源宰相參事、兼有增之間、持經朝臣此由告示、裏辻未領狀申、可被所望申之由、頻勸之、拜賀等大營也、然而先傳奏ニ所望之趣令申、何様可披露云々、内々就宰相典侍、長資卿令申、今日奉行可參之由申、先珍重也、但每物不具計會之由申、岡殿文書三通、鹿苑院、勝定院、普廣院三代御教書、守護不入之地、天、岡殿尼衆持參、重賢朝臣相伴、兵部卿宿所へ行渡之、可披露云々、

廿六日、晴、時正中日也、持齊看經如例、

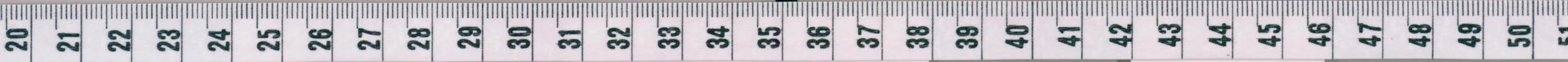
廿七日、雨降、元如房參、御祈如例、茂成朝臣參、一條殿被申源氏二合有目六、渡進之、伊與局まで參聞、室町殿妖物種々形をあらはして發向、番衆難堪忍云々、局女等悉御所中あけて烏丸へ移住云々、諸大名明日寄合て可評定云々、下之御所新造治定也、岡殿訴訟禁裏披露文書嚴重之間、以傳奏可被仰之由、兵部卿申、

廿八日、晴、光藏主參、此間攝州湯山下向、二七日湯治之由申、新三位參、暫

雜談、昌耆參閑談、今朝大名三頭、但管領不參、斯波、細川、山名參、於室町殿評定、來霜月若公三条へ移住、三年可有御座、新造御所ハ一條室町東頼四丁町、治定、靜造營、三年霜月ニ移住、三条ハ他所移住、按察ハ善法寺家へ移住、正親三跡、評議治定云々、下ハ大名等移事大儀也、仍上ニ可有御座云々、室町殿ハ寢殿殘置、對屋等可被壞渡云々、世轉變如夢、夜和漢聯句云捨、予、竹園、重賢朝臣、伊成、定仲候、一折畢先閑、

廿九日、雨降、時正結願、看經如例、慶雲院中陰明日結願也、壽量品一卷、白練ニ褻、表、帯、淡付、軸、水精、馬一疋、河原毛、付三条進之、則伊勢ニ被渡云々、明日御經供、養、導師花園僧正、願文章益長朝臣、清書行豐卿也、康富參、文談如例、有俊朝臣、重賢朝臣、伊成、定仲、照善等候、夜前和漢殘五十韻、廣畢、人數同前、今月連歌無沙汰、以之准月次了、

卅日、晴、田向宰相入道歸參、自去月大教院寄宿之由申、公方御祈事、御室へ被申、孔雀經法大法參勤大營之間、於門跡可被行之由被申、供料二



嘉吉三年八月

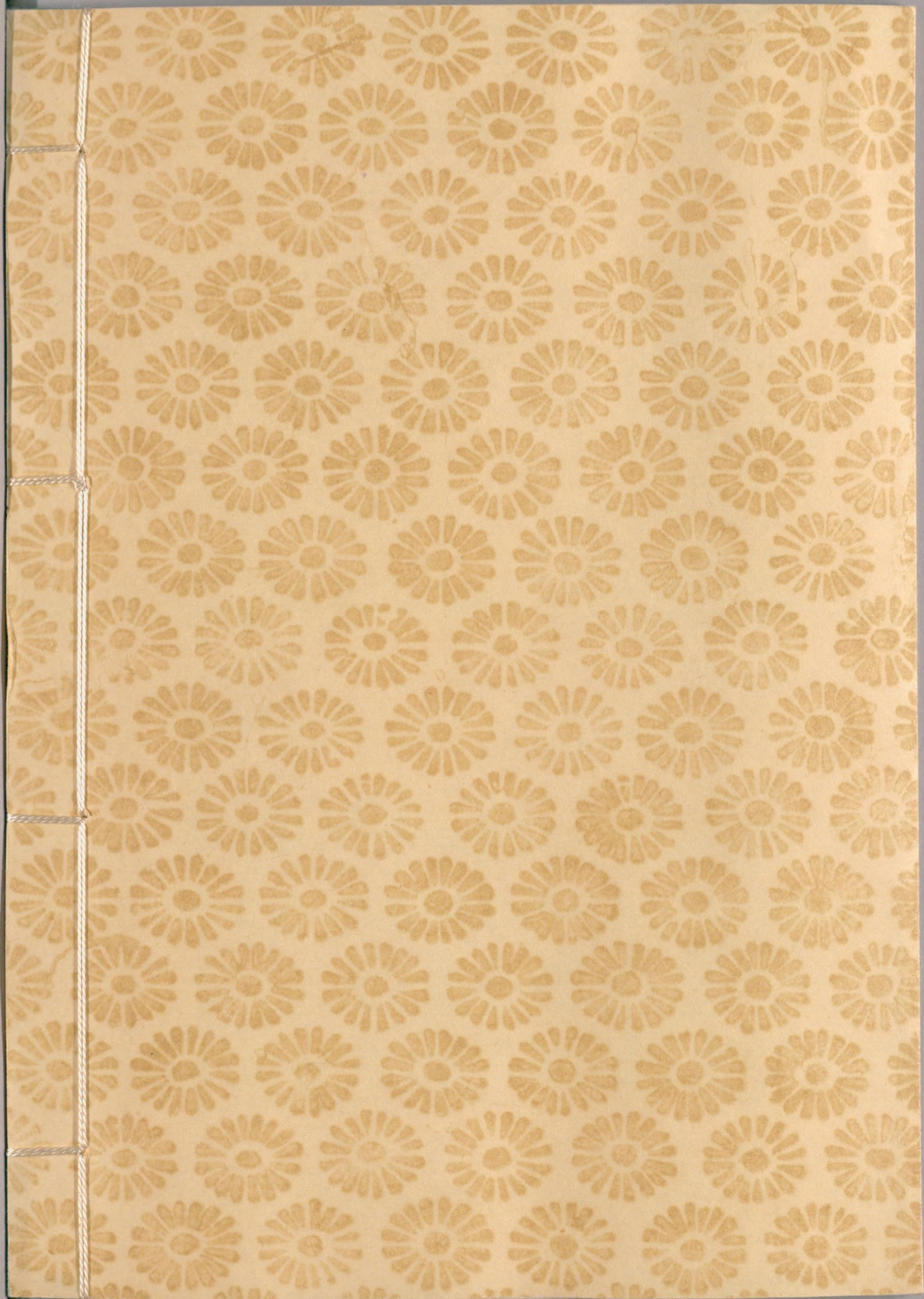
二四

万疋被進、去々年於禁裏被行之時、三万疋被付猶不足云々、等持院御
經供養無着座、大方殿願主之間無其儀、塩津年貢到來代官熊替不可
沙汰之由申、數問答令皆濟、

昭和七年十二月二十日印刷
昭和七年十二月廿五日發行

宮内省圖書寮

京都市新町通竹屋町南入
印刷所 便利堂印刷所
京都市新町通竹屋町南入
印刷者 中村竹四郎



国立国会図書館 タイトル『看聞日記：乾坤』 請求記号 貴箱-14

ガラス使用