

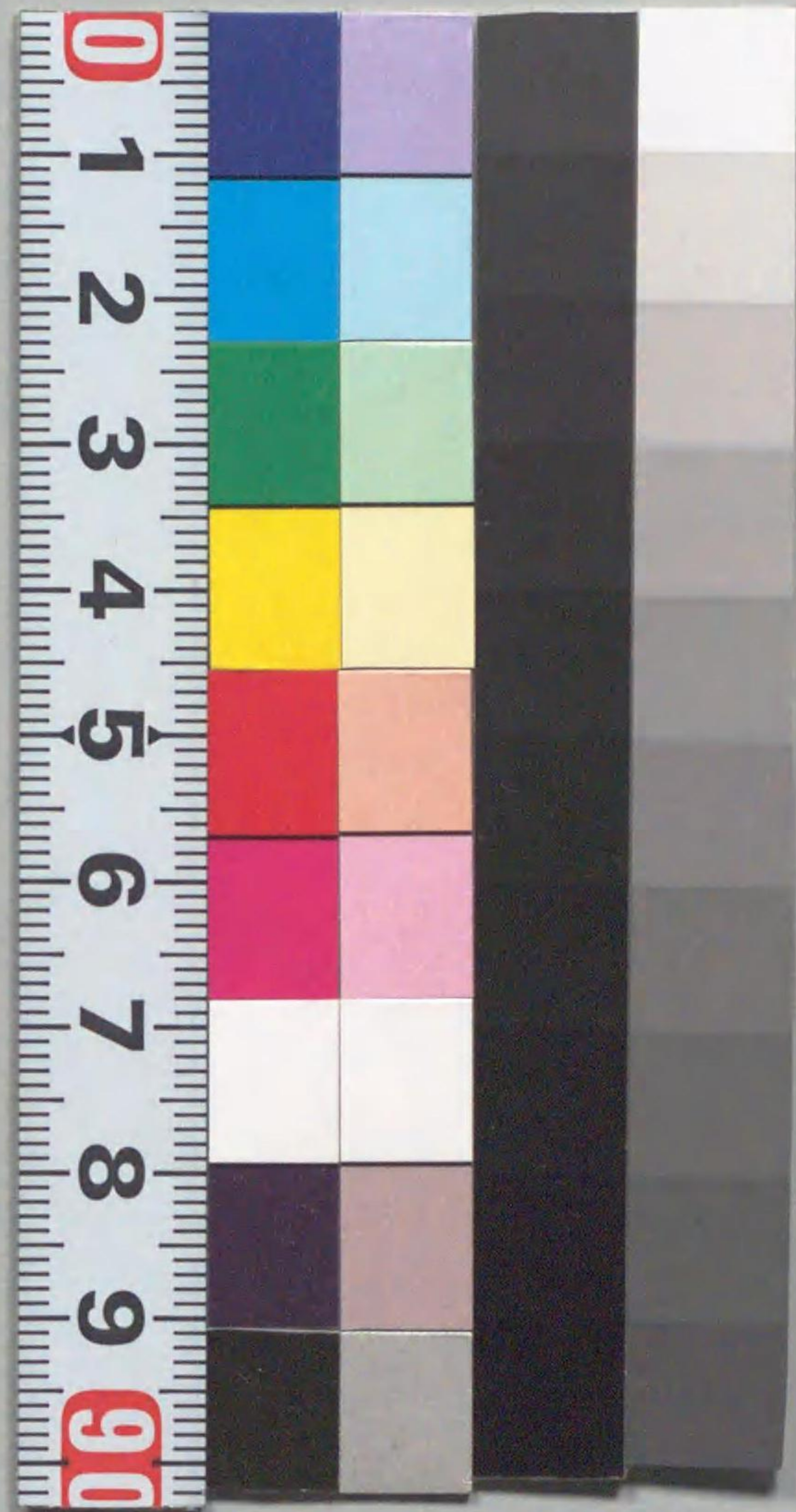
續史籍集覽

式目抄 乾

Y994-J8328



\*1200801327991\*





Y994

J8328



I 種  
W



\*1200801327991\*

式目抄乾

一名貞永式目註解

貞永式目ハ先代ノ遺法也遺法トハ關東一代ニ於テ天下ニ行ヘル所ノ  
 法ヲ遺ス一卷也關東一代ト云ハ高倉院治承四年ヨリ起テ光嚴院元弘  
 三年ニ至マテ十八朝ヲ經テ一百五十四年也先代ノ始ヲイヘハ右兵衛  
 權佐源賴朝也左馬頭兼播磨守義朝三男母尾張熱田大官司散位藤季範女也永曆元年三月十一日父ノ縁坐ニ  
 依テ伊豆國ヘ配流ス于時右兵衛權佐從五ノ下十四歲治承四年八月十七日伊豆國ニ於テ  
 北條四郎平ノ時政ヲ遣ノ平家ノ侍ニ伊豆國ノ目代矢杉判官平ノ兼隆  
 ヲ誅ス是義兵ノ始ナリ其後壽永三年三月廿七日叙正四位ノ下後白  
 川院ノ院宣ニ依テ也木曾義仲ヲ追討ノ賞也又範賴義經ヲ西海ニ差遣  
 ノ平家ヲ追討ス此等ノ賞ニ依テ官位次第ニ昇進ス建久元年十二月一  
 日御拜賀同四日辭兩官大納言向本國同三年七月十三日除目爲征夷  
 大將軍于時正二位四十六歲其身關東ニ居テ諸國ヲ統領ス正治元年三月十一日  
 出家同十三日薨五十二歲自治承四年正治元年理世廿年次左衛門督源ノ



賴家賴朝ノ一男ハ遠江守從五ノ下平時政女從二位平政子自正治元至建仁二  
 四ヶ年ノ間理世也平ノ時政カ寶朝ノ爲ニ失ヒ申ス次ニ右大臣源ノ寶  
 朝賴朝卿二男建仁三年九月七日院宣ニ征夷大將ニ任ス建保六年十月日  
 任右大臣病氣ニ依テ遂ニ入洛ナシ承久元年正月廿七月初テ鶴岡ノ  
 八幡宮ニ參詣ノ時賴家ノ子公曉阿闍梨ノタメニ誅セラレ給此ニ於テ  
 三代將軍絶ス三代將軍トハ賴朝賴家寶朝ヲ申也寶朝ノ理世自建仁  
 三至建保六十六年也次從二位平ノ政子賴朝卿室時政ノ女賴家寶朝母也自承久至嘉  
 祿元七ヶ年尼后ノ成敗也將軍タルヘキ人ナキニ依テ女房タリトイ  
 ヘトモ政務ヲ知レル也此時二位ノ尼所望ニテ爲長卿聖曆廿五代孫貞觀政要  
 十卷ヲ和字ニ書セラレテ常ニ見玉ヘリ女房ノ政務ヲスル事和漢共ニ  
 其例アリ異朝ニノハ呂太后ト云ヒシハ漢高祖后惠帝ノ母ニテ政ヲス  
 則天皇后ト云ハ唐ノ高祖ノ后中宗ノ母ニテ政ヲス宣仁皇后ト云ハ宋  
 ノ哲宗ノ母ニテ政ヲス簾中ニノ天下ノ政ヲ聞ケリ垂簾ノ政ト云和朝

ニハ天照太神地神最初トメ陰神ニテマシマス人皇ニ至テ神功皇后推  
 古皇極齊明持統元明元正孝謙稱徳皆女体トシテ皇祚ヲ踐シメ玉ヘリ  
 如此先蹤アレトモ此皆賢女ナレハ害ナシ多分ハ女ハ不正ニノ偏頗  
 アリ亂政コレヨリ起物也コレニ依テ代々御成敗女中ノ公事御停止尤  
 神妙ノ儀也收誓ニ云牝鷄之晨スルハ惟家之業注喻婦人知外事雌代雄  
 鳴則家盡婦奪夫政則國亡母以婦人一與國事傳九穀梁此後人ナキニヨ  
 ヲテ光明峰寺攝政道家公三男賴經卿後號七條將軍母准后從一位淑子西園寺相國  
 承久元三廿九ニ關東ヘ召下シ申サル賴經二歳ノ御時也二位ノ尼ノ政  
 務ノ内也自嘉祿元至寛元十九年理世嘉祿元年元服加冠理髮義時勤之次二三位中將藤  
 原賴嗣賴經卿一男母中納言親能女從二位自寛元二至建長三二八ヶ年理世次二一品中  
 務卿宗尊親王後嵯峨院第一皇子母ハ藏人木工頭棟臺女准后從一位平棟子女號御息所自建長四一至文永二年十  
 四ヶ年理世次二品惟康親王宗尊親王子女母岡屋攝政女天自承久三至正應  
 廿三ヶ年理世次一品式部卿久明親王後深草院第二皇子母ハ房子從二位三條内大臣



自正應至德治二十九ヶ年理世 次二品守邦親王久明親王自延慶元年  
至元弘二年廿五ヶ年理世不用元弘正慶元年也元弘三五廿九於關東出家同八月  
十五日薨 次成良親王後醍醐院第四皇子元弘三年十二月廿九日鎌倉二下  
著アレトモ天下ノ事ヲ知ニ及ハス其故ハ此年元弘三年六月一日等持  
院殿爲鎮守府將軍コレニ依成良ハ政務ニアツカリ玉ハス職原抄ニ  
云元弘一統之初兵部卿護良親王暫任之其後上野大守成良親王令兼  
之給是南帝ノ勅任也仍不用之 先代九代ト云ニ賴朝賴家實朝賴經  
賴嗣宗尊親王惟康親王久明親王守邦親王是也自賴朝至守邦親王代  
代ノ後見廿四人也自平時政至平茂時賴朝卿ノ時ハ平時政後見タリ此時分マテハ  
武家トモ天下ヲ自專セス時政カ子義時カ時分ヨリ天下ヲ恣ニノ王位  
ヲモ官位ヲモ先代トノハカラヘリ義時ハ取分テ武威ヲ振テ上ニ將軍  
マシマセトモ只後見ノマ、也異朝ニモ我朝ニモ陪臣トノ天下ヲハカ  
ラウ事ハアレトモ久シカラスノ威亡スル也此時分ハ後見ト云中比ハ

執權ト云後ニハ管領ト云管領ト號スル事ハ近キ事也鹿苑院殿御代斯  
波勘解由小路義將以來云始ル也管領ハスヘ領スルト云心也朗詠詩ニ  
莫空管領上陽春ト云上陽ハ春ノ名也先代ニモ六波羅ヲ置ケリ是即  
平家ノ例ニ准ス平家ニ六波羅ヲ置事ハ帝都警固ノタメ也時房泰時ヲ  
始トノ年少時ハ在洛ノ六波羅ニ在テ西國ノ事マテ成敗ス年長テハ鎌  
倉ニ下著ノ後見ノ事ヲ存知ス治承ノ年ヨリ元弘ノ半ハマテ百五十餘  
年先代ノ成敗也

此書ヲ編時代事 貞永元年七月十日也自治承四年至貞永元年五十四年也後堀川院御  
守末也此年十月四條院受禪將軍賴經于時從三位左後見前相摸守平時房時政二男武  
藏守平泰時時政孫義時二男六波羅掃部助平時盛時政孫時房二男駿河守平重時  
義時四男撰者事異義アリ唯淨裏書ニ云清大外記敬隆真人于時三川前司越前法  
橋圓全矢野對馬前司倫重于時外大夫太田民部大夫康連玄蕃佐藤氏部大  
夫業時相模大丞齋藤兵衛入道淨圓俗名長定以上六人也此義出處ヲシラス定テ



所據アル歟 東鏡ニ曰貞永元年五月十四日甲午武州專政道之餘試可  
造御成敗式條之由日來内々有沙汰今日令始之給云々偏所仰合玄  
藩允康連也法橋圓全執筆是關東諸人許論事兼日被定法不幾之間於  
時輝亘兩段儀不一揆依之固其法爲斷濫訴之所起也云々唯淨ハ六  
人ノ撰者ヲ記セトモ東鏡ニハ又別也古記云清大外記教隆真人以儒  
宗之故武藏守平泰時貴重之仍内々密談之間酌法意之淵源本制  
符之舊例作示之云々凡書ヲ述作スルニハ大意アリ佛經ニハ大意釋  
名入文判釋ノ三アリ儒家道家ノ書ニモ其心ハアレトモ名目ヲハタテ  
ス抑此式目ヲ作スル大意如何ト云ニ此書ノ大意ヲイハ、泰時カ忠臣  
ノ胸襟ヨリ流出セリ其心ヲ推シ量ルニ前代ノ平家モ天下ノ柄ヲ弄ス  
ルトイヘトモ纒廿餘年ニメ亡フ惡逆無道ナルニヨテ自業自得ノ道理  
ニテ天コレヲ喪ス其後賴朝平家ヲ追討シ後白河院ノ御憤ヲ散セシニ  
依テ思ノ外ニ昇進シ半ハ天下ノ事ヲ知食是以功立身タマヘリ然レ

トモ是又十九ノ理世也其後賴家僅ニ四年ノ理世也其實朝十六年ノ間  
泰山ノ安ヲ成トイヘトモ公曉阿闍梨ニ殺サレ玉フ情是ヲアンスルニ  
賴家實朝ハ其功モナク行跡モ不正ナル故也此ニ於テ三代將軍斷絶ス  
人ナキニヨテ二位ノ尼理世力及ハサル事也賴經二歳ニノ關東ニ下向  
アリトイヘトモ貞永ノ比十五未滿也天下ノ安危ハヒトヘニ泰時カハ  
心ニアリ將軍ノ御身トモモ天下ヲハカラウヘキ事ハ上ニ天子アレ一  
憚アルヘシ况ヤ倍臣トノ天下ヲ掌ニ握事ハ深淵薄氷ノ如ク危事也泰  
時コ、ヲ監ルニ天下者非一人之天下天下有道ノ者コレヲ治  
ルモノ也シカレハ文化ヲ先ニシ刑罰ヲ後ニシ天下永ク保ヘキタメニ  
此書ヲ作テ律令格式ニヨリ代々ノ制符ニ本テ法ヲ正シ此德ヲ以子孫  
ヲノ萬代ニ及ハシメント思テ此書ヲ制作スルナルヘシ是ヲ大意ト云  
ヘキ歟 凡書ヲ作スルニ卷軸ノ數皆法象アリ上下卷ニスルハ陰陽  
ニ象ル上中下三卷ニスルハ三才ニ象ル五卷ハ五行ニ象ル十卷ハ十干



ニ象ル三史史記漢書後漢書本紀帝紀十二卷ニシタルハ十二支ニ象ル也此式目ハ五十ヶ條ニモセスノ五十一ヶ條ニスル事豈其故ナカラシヤ唯淨裏書ニモ此子細ヲシルサスノ武州禪門モ大賢ノ人也筆者モ才學ノ者也イカサマイハレアラントカイタリ此義一ノ口傳也推古天皇御宇ニ上宮太子初テ十七ヶ條憲法ヲ作り玉ヘリ是曰本ニ於テ法令ヲ定ル書ノ初也律令格式皆是ヨリ後ノ作也コレヲ十七ヶ條ニシ給事ハ七八小陽ノ數也十八老陰ノ數也物ヲ生シ賞ヲ行フハ陽也物ヲ殺シ罰ヲ行ハ陰也成ハ陽也敗ハ陰也十七ハ陰陽也陰陽ハ成敗也コレニヨテ十七ヶ條トスル也コノ十七ヲ天ニ十七地ニ十七人ニ十七アテ、五十一ヶ條トスル也賴朝ノ御時奉行ノ數十八人アリ唐ノ太宗ノ登瀛州ノ十八學士ニ表ス其十八人ノ奉行人ヲ三番ニ分テ毎日六人ツ、召使ハル六人ハ六合ニ表ス六合トハ天地四方ヲ云也天地四方ノ事ヲ聞テ成敗スルト云心也三番ニ分ハ三才ニ表スル也

法度起自何時乎法度起自何時乎法度興天地俱興興乃ノ繁華曰有天ニ然後有萬物有萬物然後有男女有男女然後有夫婦有夫婦然後有父子有父子然後有君臣有君臣然後有上下有上下然後禮義有所錯令義解序曰臣夏野等言春生秋殺刑名與天地俱興陰慘陽舒法令共風霜並用管子曰法者法天地之位象四時之行治天下四時之行有寒有暑聖人法之故有文有武天地之位有前有後有左有右聖人法之以建經紀春生於左秋殺於右夏長於前冬藏於後生長之事文也收藏之事武也是故文事在左武事在右聖人法之以行法令治以事理也古ニハ時世純素質朴ニ人ノ心正直正路ナリ無爲ニノ治リ不隸ニメ化ス故ニ法令未彰漸ク堯季ニ及テ時勢文筆ニ人ノ心邪曲也故ニ法令ノ書ヲ定ムモシ上古ノ如クナラハ法令ノ書ヲハ作ルヘカラス病ナクノ藥ノ入サルカ如シ末世ニ及テ人ノ心益シキ病起ルホトニコレヲハ法令ノ藥ヲモテ治セスンハアルヘカラス推古天皇十二



年ニ上宮太子觀ヲ憲法十七ヶ條ヲ作玉フ國家ノ制コレヨリメ始ル其  
後天智天皇元年ニ令廿二卷ヲ作玉フ天子ノ御制也世人近江朝廷ノ令  
ト云近江國志賀ノ郡ニマシマスニヨテ也此令今ハナシ其後文武天皇  
大寶元年ニ贈太政大臣藤原不比等勅ヲ奉テ諸博士等ヲ集テ律六卷令  
十一卷廿八篇ヲ撰ス是ヲハ古律古令ト云養老二年ニ同大臣不比等勅  
ヲ奉テ更ニ律十卷令十卷ヲ撰ス律八十二篇也令ハ三十篇也今世ニ行  
ハル律令ト云ハ是也又三代格式アリ嵯峨天皇御宇ニ閑院左大臣冬嗣  
公弘仁格十卷弘仁式四十卷ヲ撰ス清和天皇ノ御宇大納言藤原氏宗  
貞觀式廿卷ヲ撰撰醍醐天皇ノ御宇左大臣藤原時平公延喜格十二卷ヲ  
撰ス左大臣藤原忠平公延喜式五十卷ヲ撰ス世ニ律令格式ト云ハ是  
也此外略メコレヲイワス弘仁格ノ序ニ云律ヲ以テ懲肅爲宗令ヲ以テ勸誡  
爲本格則量時立制式則補闕拾遺四者相須足以垂範言律ニハ惡  
ヲ懲シ驕ヲヌ方ヲ宗トスルナリ令ニハ善ヲ勸メ惡ヲ誡ル方ヲ本トス

ル也子ハ父ニ孝アレ臣ハ君ニ忠アレト教ル教令ノ義也格ニハ古ノ法  
ナレトモ今ハ宜シカラヌト時代ヲ量テ制法ヲ立ル也式ニハ法令ノ闕  
タルヲ補入レ法令ノ遺レルヲ拾取テ作ル也先爲教令而後建教令人  
科罪然則制令而後有律耳云々格者蓋量時立制式ハ破律令而出又  
曰式助律令而出矣云々助律令トハ律令ニト、カヌ處ヲ格ニシルシ  
明ニスルヲ助ト云也  
凡制作書事或奉勅撰之或自作後奏之此式目未及奏覽候事不可  
治定可用捨哉



Faint bleed-through text from the reverse side of the page, mostly illegible due to fading.

御成敗式目 貞永元年八月十日

御ハ進也侍也御也凡衣服飲食妻妾車馬受用者皆名御又使馬古文  
 ニハ作<sub>レ</sub>取 此ニ御ノ字ヲ置心ハ將軍ノ御成敗ニテ私ノ義ニアラサ  
 レハ也實ハ秦時カワサナレトモ臣トノ法ヲ定ムヘキニアラサレハ  
 將軍ノ御成敗ト面ニアラハノ見センタメニ御ノ字ヲ置也唐ニハ御  
 ノ字ヲハ天子ノミニ用フ日本ニハ上下ニ涉テ用ル也元來ハ取ノ字  
 也取ハアシキ馬ヲヨク乗ナス心也天子ノミニ御ノ字ヲ用ル心ハ一  
 天ノ君ノ人民ヲ治<sub>ハ</sub>調御ノ馬ヲ取スル如クナリト云心也成敗二字  
 ハ日本ニツカフモ唐ニツカフモ同シ心也 六韜ニモ別ノ書ニモ多  
 キ字也和訓ニナシヤフル也成トハ善ヲナスヲ云敗トハ惡ヲヤフル  
 ヲ云善事ヲハ成惡事ヲハ敗ルヲ成敗ト云也但成ト敗トハ二ニ一  
 也善成セハ自ラ惡ハ敗ル、也惡ヲ敗レハ自ラ善ハ成ル也莊子ニ此  
 心アリ莊子齊物論云成<sub>ハ</sub>毀也凡物無<sub>レ</sub>成與<sub>レ</sub>毀復通爲<sub>レ</sub>一林<sub>カ</sub>注<sub>ニ</sub>無<sub>レ</sub>毀



則無成無成則無毀譬如木之在山伐而用之毀也以之作室則為成物矣云々有筋有角而後成弓在弓則為成在筋角則為毀秦不亡則漢不興漢不興雖成而秦則毀以之觀之初無成也亦無毀故曰復通ノ為一

式目式ハ法也尚書ニ百官奉式孔曰式ハ法也式目ハノリノ名トヨム法式ノ名目也目ハ節目條目也五十一ヶ條ノ條目ヲ指也最初ハ式條ト號ス後ニ式目ト改タリ其故ハ公家ノ式條ヲ憚ニヨテ也貞永元年八月八日武州泰時舍弟駿河守重時狀云々同九月十一日又狀云唯淨裏書云格條律條令條ト云ハ篇目也惣序ノ義ニアラサレハ式目尤宜云々

漢ニモ式アリコレヲ帶テ日本ニモ式アリ故漢ヨリ我朝ニ傳ハル式ハ公家ノ法也此式目ハ武家ノ法也故公家ヨリ武家ニ至ル也題號ニ關東御成敗ノ式目トカケル本アリ家ノ本ニハ關東二字ナシ武州ノ

心ニ面ニハ關東御家人タル輩ノ為ニ作ルトイヘトモ底ニハ廣ク天下ニ行ハント思ヘリ故ニ關東ノ二字ヲ略ス關東ノ二字ヲノスヘシトテ巧ニ義ヲ作ル人アリコレヲ依用スヘカラス

此書ヲ講スル事ハ舊ハナカリシヲ寛正六年七月五日依細川勝元所望於彼亭祖父常忠初御講說也泰時狀ニモ律令格式ハ真名ヲ知レル人ノ為式目ハ假名ヲ知レル人ノタメト云リ講釋ニ及ハサルヨシ再三御斟酌ナレトモ堅懸望ノ間始テ講シ玉又是ヨリ以前此書ノ講ナシ後ノ成恩寺殿御講アリシモ祖父御講ヨリ後也始講法書者古記云大寶元年辛丑四月七日庚戌新令始テ說也親王ノ所ニハ守部連大隅諸王諸臣ノ所ニハ下毛野朝古磨百官之所道君首云々新令私記云維天平寶字元年歲次丁酉九月十六日平城禁中新令始テ講ス博士正六位上明法博士山田史白金傳說云々

一可修理神社專祭祀事



一、事ノ二字五十一ヶ條ニ各コレアリ一二三トハ次第セスノ毎度  
 一ト置事ハ條々ノ式目ニ不落三ニ不落ト云心也二三ニ對スル  
 一二ハアラス物ニ一書ヲスルモ此心也 事ハ業也業トハ行フ所  
 ノ道ヲ云一トハ言ノ始也事トハ行ノ終也 神社ノ事ヲ第一章ニ編  
 事ハ日本ハ神國タル故也サレハ百官ノ次第ヲ立ニモ神祇官ヲモテ  
 首トス代々ノ制符諸卿ノ封事モ皆神社ヲ以第一トスル也神祇令ヲ  
 ハ第三ニ編タレトモ神事ヲ先トスル事我國ノ風俗也禁秘抄ニモ凡  
 禁中ノ作法先神事後他事天子御即位ノ時マツ由ノ奉弊トテ神宮  
 へ弊使ヲ進セラル是モ神明ノ事ヲ先トスル處也此ニ神社ヲ新シク  
 造レトハ不云修理セヨト云ハ三代格式ヲ始トノ皆如斯 弘安七  
 年ノ追加ニモ見タリ弘安七年六月十二日關東ノ新制十九ヶ條ノ内  
 自今以後止新造寺社可共行諸國之分寺一宮事云々  
 修理修ハ治物也修營也修猶飾凡治物皆曰理修理職掌宮中 修理

ノ事 祭祀ハ共ニマツリ也 周禮ノ義ニハ天神ヲマツルヲハ祀ト  
 云地神ヲマツルヲ祭ト云マツリハマツスルト云心也スノ字ヲ中略  
 ノマツルト云祭祀ノ事神祇令ニ見タリ但ソレハ公家ニ行ハル儀  
 也コレハ關東國々ニ行フ祭祀也神祇令天神 地祇 義解云天神曰  
 神 地曰祇神祇令云凡一月齋ヲハ為大祀三日齋ヲ為中祀一日  
 齋為小祀 松尾平野以下諸社 祭祀或作祭禮非也專トハ專一也此ニ云ハ  
 ニヶ條ヲ舉タリ修理ト祭祀ト也

右神者依人之敬増威人者依神之德添運

右トハ左右ノ右也コレヨリ前ノ文段ヲ指メ右ト云左ト云ハコレヨ  
 リ後ノ文段ヲ云證文備左トカクハ奥ニアルヲ云奥ハ我カ左ニアタ  
 ル也コ、ニ右ト云ハ前ノ可修理神社專祭祀事ト云文ヲ指也  
 右トカク作例ハ大學中庸ニ見タリ修理ヲシ祭祀ヲスヘキハ神ニ此  
 徳アル故ト云事ヲマツカキ出ス也コノ一章ノ内ニテノ序分ト見ハ



キ也神者人ノ崇敬スル所ニテ威光ヲマス人ハ又神ノ德ニ依テ運命ヲソフル也神ハ無方無体ナレトモ人心ニ誠アレハ必感應スル所アリ敬ニハシナ多カルヘシ 神龜二年七月廿日格云攘灾招福必憑幽明敬神尊佛清淨為先シカラハ清淨潔齋ヲ先トスルヲ敬トスヘシ神道ニ内清淨外清淨ノニアリ内清淨ト云ハ心ノ齋也イカニ外ヲト、ノヘテモ内ケカレテハ曲ナシ心地ノ清淨ヲ内清淨ト云外清淨トハ行水ヲシ別火ヲシ精進屋ニ居テ潔齋スルヲ云論語曰敬鬼神而遠ルト云リ

運毛晃云行也轉也動也用也又五運五行氣化流轉之名云々在天地者五行六氣運轉也在人十二支皆以運也天地開辟一氣始以來天道無不運轉人身出生亦血脉盡以回陽廿五度陰廿五度合五十度也血脉ト、コヲレハ病トナル天道モメクラスハ破ルヘキ也メクルヲ運ト云也

然則恒例之祭祀不致陵夷如在之禮莫莫令息慢

上ノ條目ニハ先修理ヲ云ヒ次ニ祭祀ヲ云此文ニハ先祭祀ヲ云ヒ次修理ヲ云倒スルヤウナレトモ文ヲ成ニハカク書コトモアルモノ也然則トハ上ノ二句ヲ受テ云辭也 恒例トハ年中定タル祭ナリ上卿弁以下參向ノ行社モアリ又其儀ニ及ハス私ニ行フ社モアリ所ニ隨ヒ社ニ依テ定置ク祭ヲ恒例ト云假令春日社ナラハ二月申日ハ幡社ナラハ八月ノ放生會コレヲ恒例ト云ヘシ 禮記云祭豐年不奢凶年不儉ト云リ豐年トテ常ニ起テ結構ニモスヘカラス凶年トテ常ニ變テ簡略ニモスヘカラスト云是ヨク恒例ノ心ニ叶ヘリ陵夷陵ハ丘陵也夷ハ平夷也高キ土ノ次第ニクツレテ遂ニ平地ニナリサウナルヲ陵夷ト云物ノ次第ニスタル、方ヲ云陵地陵廢陵替陵遲皆同シ心也言ハ恒例ノ祭祀ヲ廢ルヘカラスト也 如在論語云祭神如神在ト云神ヲ祭ニハ神ノ眼前ニ在スカ如クニ信敬ノ祭ヲ如



在ト云俗ニ不存如在ト書狀ナトニカクハ大ニ正理ヲ失ヘリ 禮奠  
奠 廣韻云設奠禮注薦也陳也又非時祭也春秋二仲之月上丁釋於  
先聖孔宣文急慢ハ共ニヲコタル也

因茲於關東御分國々并庄園者地頭神主等各存其趣可致精誠也  
因茲トハ右ト云ヨリ急慢ト云マテヲ指也關東ト云ハ近江ノ相坂  
伊勢ノ鈴香美濃ノ風破此三關ノ東ノ國ヲ關東ト云三關トハ舊ハ伊  
勢ノ鈴香美濃ノ不破越前ノ愛發ヲ云今ハ愛發ヲ除テ相坂ヲ入テ相  
坂鈴香不破ヲ三關ト云也 元明天皇和銅八年五月勅始令諸國  
百姓往來過所用當國印馬桓武天皇御宇勅伊勢美濃越前等國  
置關 文德天皇天安元年始置江州相坂關東者江州相坂伊勢鈴香  
美濃風破等之關東也東ノ字ヲアツマトヨムニ三説アリ一ニハ熱  
間也日ハ東方ヨリ出ルホトニアツキ間也一ニハ集ルヲ下略ノアツ  
マト云東國ハ廣ノ異國ノ人マテモ彼國へ集ル也武藏國ニ新羅郡ト

云ハ新羅國ヨリ來ル人ノ井ツイタル處也同國高麗郡ト云ハ高麗國  
ヨリ來ル人ノ井ツイタル處也一ニハ吾妻也アハ相通ナリカノ字ヲ  
中略ノアツマトニ其義ハ日本武尊相摸ヨリ上総ニ行玉ヲ時風波ア  
ラクノ御船ステニ沈ントス日本武尊ノ妾ニ橘姫ト云ル御命ニ替ラ  
ントテ海ニ入リシ也尊此人ヲ忍テ 上野雜日坂ニテ東南ノ方ヲ望  
テ吾妻トノ玉ヘリ見子景行紀コノ説ヲ本トスル也御分國々トハ  
武藏相摸安房上總上野常陸伊豆甲斐信濃等ヲ云 庄園庄ノ字ハ唐  
ニハ村里ナト云如ク領知ノ事ニ用ル事ナシ日本ニハ所領ノ事ニ用  
ルハ其心ヲ不得トモ領知ノ内ニモ山庄ナトヲ作ルヲ庄ト云カ園  
トハ樹木ヲウユル所也此ニ庄園ト云ハ國司ノイロハ又所ヲ云サヤ  
ウノ所マテモ天下ノ御祈禱ヲ致スヘシト云神主トハ御分國々庄園  
等ニアル所ノ諸ノ神主ヲ云其トハ指物之辭趣トハ上ニイヘル趣也  
精誠ハクワシキマコト也精兵トカイテ史漢ニシラケタルツハモノ



トヨメリホヲヨクツケハ背クナルヲ精ト云誠トハ眞實無妄ナルヲ云令テハ精誠トヨメリ律令格式ハ皆吳音ニヨメリ此式目モ吳音ヲ本トスレトモ又漢音モ交レリ吳音ヲハ對馬音ト云欽明天皇ノ御宇ニ百濟國ノ聖明王カ佛法ヲ流通ス百濟國ノ人日本ニ來テ教ヘシニ對馬ニ尼ノアルカ吳音ヲヨク讀得タリ故ニ吳音ヲ對馬音ト云也ハ語ノ已辭柳宗元カ曰決辭也

兼又至有封社者任代々符小破之時且加修理若及大破言上子細隨其左右可有其沙汰矣

兼又ト云ヨリ以下ハ修理ノ事ヲ云有封ノ社トハ神領ノアル社ヲ云封ハ封戸田ノ義也神ノ御位ニヨツテ神戸ノ多少アリ五十里爲封崇神天皇定神戸神領ナキヲ無封ノ社ト云代々ノ符トハ官符宣ノ事也上卿勅ヲ奉テ職事ニ下知ス職事又官務ニ下知ス官務書出ヲ官符宣ト云也官符ハ神護景雲以來曆應ニ至マテ代々制符不可勝計

殊弘仁二年ノ制符ニ神戸ノ事委ク見タリ小破ノ時注進ニ及ハス禰宜神主等修理ヲ加ヘシ若ハ大風若ハ炎上ナトノ非常ノ難ニアフテ大破ニ及テ輒ク修造シカタクハ其子細ヲ注進申其体ニ隨テ上トノ其沙汰アルヘシ弘仁三年ノ官符ニハ有封社神戸百姓ヲモテ無封社修理ヲスヘキヨシ見タリ小字對且字破字ハ對修理字左右ハ漢ニハ扶助ノ心ニ用ル也人篇ヲ加レハ佐佑共ニタスクルトヨメリ毛詩鄭玄カ注ノ心ハ參差行菜左右求之トヨメリ日本ニハ有無ノ方ニ用ルカ其心ヲ不得ト思シニ易ニ左右ヲトモカクモト點シタリ此義令用ル左右ノ心ニカナヘリ沙汰ノ二字六ヶ條ニ於テ述ヘシ神事違例事職制律心ニ云神社ニテ被行祭禮之時其事ヲ行フ人誤テ式目ヲ違タラハ笞四十或抄物ニ云散禁セラルヘシト云リ散禁トハ人ニ召預ラル也神社亂入事衛禁律心云大社ノ門ニ闕入セハ徒一年中社ノ門ニ亂入セハ杖八十小社ノ門ニ亂入セハ笞



五十也大社トハ伊勢太神宮ハ幡也中社トハ賀茂住吉ノ類也此外ハ  
小社ト云ヘシ

一可修造寺塔勤行佛事等事

神國ナル故ニ第一段ニ神事ヲノス又佛法東漸ノ國ナル故ニ二段ニ  
佛事ヲシルス太子ノ憲法ニモ二曰篤敬三寶トテ二番目ニノセ玉  
ヘリ公家議定ニモ神事三ヶ條佛事三ヶ條ヲ行ハル、也凡儒道ヨ  
ハ佛法ヲ嫌ヒ佛教ヨリ儒道ヲ下ス梁武帝ハ佛法ニ傾シニ天ヨリ花  
フリサマノ奇瑞ナトアリシカトモ文武ノ道ヲ弄シ故ニ佳景  
ト云臣隙ヲ伺テ兵ヲ起シ都ヲ圍シカハ武帝遂ニ症ヲナシテ崩ス隋  
帝ハ釋老ノ教ヲ信メ國ヲ亡ス唐太宗ハカ、ル前蹤ヲ監テタトヒ佛  
法ヲ好トモ先國ヲ鎮メ民ヲ安メ後ノ義也トテ專ラ政道ヲ先トス貞  
觀五年ニ佛法ヲ禁止ス故ニ唐代三百年ニ及テ保テリ如此佛法ヲ  
嫌ヘトモ日本ハ上宮太子佛法ヲ流通アリテヨリ以采佛法王法トテ

兩輪兩翼ノ如ク代々聖主崇メマシマスニヨツテ神事佛事共ニナラ  
ヘテ行ハル、也百王守護ノ神明モ皆佛菩薩ノ化現ナリ本地垂跡  
カハリヲミスレトモ底ハ一ツ也故ニコ、モ神事佛事ト並テシルス  
也修造ト云ハ上ニ修理ト云ニ同シ寺塔ト云ハ上ノ神社ト云ニ同シ  
勤行ト云ハ上ノ專ト云ニ同シ佛事ト云ハ上ノ祭祀ト云フニ同シ此  
ニ建立トカ、スノ修造ト云ハ像法決疑經涅槃并諸經論說不可勝  
計弘仁格ノ文關東新制等此義分明也新ク寺塔ヲ建立スルヨリハ故  
寺ヲ修理スルハ其功德ナヲマサレル也仍此ニモ修造ト云リ佛寺等  
等ノ字ニハ釋尊一代ノ說教ヲ含ミ廣諸宗行フ處ノ佛事ヲ統タリ佛  
出世算不合尊八十三萬六千四十二年治世也此尊治世相當八十三萬  
五千六百六十七年於天竺釋尊生父淨飯王母摩耶氏周昭王二  
十四年也佛滅後一千十五年佛法初傳漢土漢明帝永平年中也日  
本相當垂仁天皇御宇佛滅後一千五百一年傳日本自永平十年



至欽明十三年四百八十六年也。佛和訓ニホトケト云ハ此國へ佛  
 像ノ渡リシヲ守屋等カ奏聞ニ依堂塔ヲ破却シ佛像ヲ難波ノ堀江ニ  
 投入タリシ時人多クホトヲリ病シヲ此佛像ノ所爲也トテホトヲリ  
 ケト名付タリヲリノニヲ中略ノホトケト云神道ノ心ハ然ラス昔ハ  
 天下ノ人カ神代ノ字ヲ見知テ漢字ヲハ知サリシヲ上宮太子ノ儒佛  
 ノ二教ヲ開ンタメニ神書ノヒツキト云ソハニ日月ノ字ヲツケ神書  
 ノキヒツチカネミツト云ソハニ木火土金水ノ字ヲツケタル處ニ  
 漢字ヲ始テ知テ儒佛ノ理カホトケタリホトケリト云リノ字ヲ下略  
 ノホトケト云也

右寺社雖異崇敬是同

寺ト云ハ此段ニイヘル寺塔也社ト云ハ初段ニイヘル神社也言ハ佛  
 ト云神ト云ハ水波ノヘタテ也外相ハカハレトモ内證ハ一ツ也故ニ  
 寺ト社トハ異ナレトモ崇敬ハカハルヘカラスト云和光同塵結縁ノ

始ハ相成道ハ利物ノ終悲華經云我滅度後於惡世中現大明神廣字  
 腕衆生崇ハ佛ニカケ敬ハ神ニカケテ見ヘシ是同ノ字ニテ知ヘシ社  
 ノ示ニ十一ヲ從ヘリ一ハ始ハ終也極也極カト思ヘハ又始ハ土也  
 冬萬物カレハツルカト思ヘハ春又生ス故ニ十一トカイテ土ト云字  
 トスコレヲ土ニ示ノミスルホト社ノ字ヲ作レリ燕ハ社日ニ往來ス  
 故ニ巢ヲ土ニテ作也

仍修造之功恒例之勤宜准先修修恐莫招後勤條誤

修造之功トハ寺塔ヲ修理スル事也恒例之勤トハ佛事ヲ勤行ノ事也  
 先條トハ第一段ヲ指セリ然ハ前ノ文ヲ此ニ置テ見ヘシ恒例之祭例  
 不致陵夷如在之禮莫莫怠慢云々小破之時且加修理若及大破  
 言上子細子細以下也上ハ神事此ハ佛事ノカハリナレトモ其義ハ  
 同キ事ヲ云後勤ハ今案也後ニ勤出ノ新儀ヲスヘカラス只先條如  
 クスヘシト也先條ニ對メ後勤トカケリ



追加 鎌倉中諸堂修理事頭人加見知嚴密可注申小破所為別當沙汰  
可修理之由云々

但恣貪寺用不勤其役之輩者早可令改易彼職矣

但トハ上ヲサヘテ云寺物ヲ費テ勤行ヲ怠ランハ破戒無慙ノ惡比  
丘也速ニ其職ヲ改易スヘシト也彼職トハ僧ノ職也諸宗ニ涉ヘシ寺  
ト云ハ僧尼ノ居處ニハ限ラス内裏ニモ鴻臚寺大理アリ僧ノ職ノ事  
僧尼ノ令ニ見タリ此一卷於テハ第一第二ノ兩段ヲ序分ニ見ヘシ序  
ヲ以一部ノ大綱ヲ知ルモノ也マツ佛神ヲ敬セヨト云ヲ見テ自餘  
ノ條目ハ知ラレタリ故ニ序トスヘキ也

追加

可為諸寺執務者以四ヶ年任限事抑有封之寺已有法為被置執  
務者為令莊嚴也起居日功稱更無其實只犯用資財徒破壞堂塔  
因茲任貞觀符以四ヶ年為遷替期若有殊功者可被延任於致  
緩怠者不秩滿可被改其職

「被改其職」

寺院事僧尼令心ハ僧寺ニ尼ト女トヲ不可入尼寺ニ僧并男ヲ不  
可入若是ヲ入ハ咎アルヘシ但病ヲ訪ヒ戒ヲ受功德ヲ作シタメニ  
入事ハ非制之限抄物ニ云其咎散禁スヘシ

一諸國守護人奉行事

諸國トハ六十餘州ヲ指セリ守護ノ事昔ハ國司アテ守護ナシ國司各  
其國ニ在テ善政ヲ行フ猶ヨリ勅使ヲ遣ノ國々ヲ檢知セラル其  
使ヲ觀察使ト云又ハ巡察使トモ云リ弘仁ノ比マテ此事アリシ守護  
ノ號ハ文治建久ノ比ヨリ相始歟但文治建久ノ比賴朝卿守護事所見  
ナシ秀氏宿禰無所見之由申之又守護ト云名モ不見タ、其國ヘ住テ其國ヲシツメ  
ヨト云賴朝ノ下知ハカリ也建久元年ニ賴朝上洛ノ時平家餘黨起  
ラヌヤウニトテ諸國ノ守護ヲ置ル、ト云カ是モ宣下アリトモミヘ  
ス諸國惣追捕使事壽永元年拜領ト云守護宣旨事ハ正治元年ニ賴  
家ニ父ノ跡ヲ續レヨト云事ニ就宣旨ヲ成ル、時ニ如舊諸國守護



ノ事ヲ奉行アレトカケリ是守護宣下ノ始也如舊トカケルヲモテ  
 知又前ヨリ守護ヲハ存知アレトモ宣下ハ成レサリシ也守護ノ二字  
 莊子ニ守而莫失ト云心也守護ハ鎮護ノ義也德行ヲ先ニシ刑罰ヲ後  
 ニ國家ヲ鎮護スヘキ也昔ハ守護ヲ望人ナシ守護ヲ存知スレハ國ヲ  
 治ルニ苦勞アリテ徳分ハ多ナラス故ニ望事ナシ當時ノ如キハ沙汰  
 ニ及ハヌ事也 建久十正治歟正廿五宣旨右近衛權中將源朝臣續  
 前征夷大將軍同朝臣遺跡令彼家人郎從等如舊奉行諸國守護事  
 者 建武式目 諸國守護人殊可被擇政務器用事 如當時者募  
 軍忠被守護歟可被恩賞者可充庄園守守護職者上古之吏務也  
 國中之治否只依此職尤被補器用者可叶撫民之義乎 戶令云國  
 守毎年一巡行屬郡觀風俗云々巡行スレハ民患苦ム所ヲ知農  
 業ヲス、メ好學ノ者ヲ舉不孝不悌ニメ禮ヲ亂ル者ヲ正サンタメ  
 ナリ郡境ニ至時田地不荒能治レハ郡領ノ能トス又田地モアレ盜

ナトアルハ郡類ノ不能トス此等ヲ正サン爲ニ毎年ニ巡行スル也  
 奉行ハ奉テ行也上ノ仰ヲ奉テ下ニ行フ也經云信受奉行和漢共用  
 之 此ニ諸國守護人成敗ト不書ノ奉行トカクハ守護ヲ我カマ、  
 ニセス上ノ仰ヲ奉テ行フト云心ニ奉行トカケル也

右右大將家御時所被定置者大番催促謀叛殺害人付夜討強盜 山賊海賊等事也

右大將家ハ賴朝御事也家ハ公卿美稱也惣ノ家ト云モ殿ト云モ  
 同心也御殿ト云時ハ家ノ心也ナニ寺ナニ院ナニ房トカクモ殿トカ  
 クト同シ去程ニナニ院殿ナニ寺殿トハカ、サル也武家書狀ニナ  
 ニ殿トカイテ御宿所トカクハイヤカキナレトモシ習ハシタル事ナ  
 レハ是非ニ及ハス當時ナラハ右大將殿様ナトカクヘキ歟舊ハ物ヲ  
 分別ノカケリ此卷内ニ様ト云字ハ一處モナシ様ト云ハ賤キ者ノ  
 口ヨリ云習ハセリ人ヲ敬テ様ト云事ナシモシ敬字ナラハ天子ニ付  
 ヘキカ天子ニ様ト云事ナシ私様トモ云ヘシ尊敬ノ字ニハアラザル



ヘシ 右幕下ノ御時守護トノ沙汰スヘキ事ヲ定メ置ル、分ハ大番催  
 促、事謀叛事殺害事夜討事強盜事山賊事海賊事等也大番トハ諸國  
 武士關東、下知ヲ帶テ番ニヨリテ在洛ノ帝都ノ警固ヲ申ス事也此  
 號賴朝ノ御時ヨリ始歟平家追討以後、事也九州ノ侍ハ大番役ヲ御  
 免也異國ヨリ襲ヒ來ン時ニ防シメンタメ也大番、事關東ニモ亦有  
 此事、守護トノハ此大番ヲ勤メヨト催促ノ都ニ上スヘキ也謀叛  
 見第夜討紛干夜陰不知姓強盜強盜竊盜見夜討山賊海賊斷罪事見  
 九章名討人之事也強盜第三十三章夜討山賊海賊斷罪事見  
 強竊章、追加、家教ニ向内等向外等ト云テ等ノ守ノ心得ル事アリ  
 コ、モ向内ノ心ナラハ大番催促謀叛殺害夜討強盜山賊海賊ナトノ  
 題目多ホトニ等ト云也此ハ向内ノ等ニ見テ此外ノ事ヲハイロフヘ  
 カラスト見ヘシ  
 而至近年分補代官於郡郷充課公事於庄保非國司而妨國勢非地  
 頭而貪地利所行之企甚以無道也

上ニハ守護ノ奉行スヘキ事ヲ云而ト云ヨリ以下ハ守護ノイロウマ  
 シキヲ云而トハ上ヲ受テ云而鬚也ホウヒケニタトヘテ上ヘモツ  
 キ下ヘモ付字也近年トハ自治承四至貞永元五十三年也此間ヲ指  
 歟賴朝薨スル正治元年也如此守護ノ無道ハ賴朝薨テヨリ後ナ  
 ルヘシ而ラハ正治元年以來卅四年也此間ヲ指歟分補ト云ヨリ以下  
 ハ守護ノ我意ニ任セタル体ヲ云郡ニモ代官ヲヲキ郷ニモ代官ヲ置  
 テ百姓ヲナヤマスヲ云在 所々并ニ守護不入ノ處ニモ無理ヲ致ス  
 体也充課公事於庄保トハ公事課役ヲ庄ニモカケ保ニモカクル也  
 國勢勢、字ヲハマツリコト、令ニヨメリ國、政ヲ國勢ト云廢勢ト云  
 ハマツリコトヲヤムト訓ス六韜、内ニモ國勢、章アリソレモ國、政  
 ト云心也舊ハ國司今ハ守護ナレトモ國司、スル政ト守護ノ奉行ス  
 ル事トハ相替ル而ヲ近年トハ守護カ國司ニモアラスメ國、政ヲス  
 ル也或國勢ヲ國ノ所勢ト見ヘシト云義アレトモ政ト云中ニハ所勢



モコモルホトニ只國政ト見ヘキ也 非地頭而貪地利トハ新補  
 地頭得分事 貞應ノ宣旨ニ見タルハ一段別五升也コノ地利ヲハ地  
 頭ノ取ヲ守護トメコレヲ貪ト云所行之企甚以無道也トハ而テト云  
 ヨリ以下決スル辭也コレヲ中央決語ト云企亦作跋舉踵心也  
 無道ト日本紀ニヨメリ味ナシト云心也無道ノ代ニハ美食モ味ナキ  
 ヤウナルヲ云國司ヲハ烹鮮之職ト云又ハ分憂之官ト云烹鮮トハ老  
 子經ニ治國家如烹小鮮ト云ヘリ鮮ハ魚也小キ魚ヲニルニハア  
 チヘウチカヘシコチヘ打カヘシモチアツカヘハ碎テノクル也又打  
 ヤリサマニメモワルシ治國コトモサノミコマカニスルモワルシ  
 又大ヤウナルモワルシヨイホトニスルカヨキ也小魚ヲニルカ如ク  
 スヘシト也仍國司ヲ烹鮮之職ト云 分憂トハ治國者ハ百姓ノ憂ヲ  
 以己カ憂トシ百姓ノ喜ヲ以己カ喜トス故ニ憂ヲ分ツ官ト云也  
 國司推古記太子憲法ニヨメリ

抑雖爲重代御家人無當時之所帶者不能駭催

抑トハ上ヲサヘテ下ヲ起ス辭也決前生後ノ句也 タトヒ譜代ノ  
 御家人ナリ共無足ノ者ナラハ大番役ヲ守護トメ駭催スヘカラスト  
 ナリ當時ノ字ニ心ヲ付ヘシ昔ハ大番役ヲ勤タル輩ナリトモ當時ハ  
 無足ナラハ元ノ例ヲモテ駭催スヘカラスト也重代トハ賴朝以來賴  
 經マテノ御家人歟ナリ其ヨリ前ノ御家人歟御家人トハ家禮ノ人也  
 主從ノ禮ヲナス輩ヲ云歟

加所載式目御家人事 右新補地頭所々内下司職之輩者大番一役  
 別不可催促地頭所々下司以下庄官自本爲御家人者可催之若  
 亦所領有相違者不及駭催也

兼又所々下司庄官以下假其名於御家人對捍國司領家下知云々如然  
 之輩可勤守護所役之由縱雖望申一切不可加催  
 下司法家輩勤狀ニハ准郡司是不相合只如今用可心得也庄官ト云



ハ日本ニ云漢ニ庄ト云ハ山庄也以下ハ下司庄官ノ外タル者マテヲ  
 云我ハ鎌倉殿ノ御家人ナリトテ國司領家ノ下知ヲ背ヲ云假トハ  
 實ハ御家人ニアラサルヲ詐テ云也僧尼令ニ假テトヨメリ義解ニ  
 非<sub>レ</sub>真<sub>レ</sub>曰<sub>レ</sub>假對捍トハ名例律云對捍詔使トモ詔使ハ詔命ノ御使也對  
 捍ハムカイコバムトヨメリ敵對<sub>レ</sub>義也云々ハ日本ノ辭ヤウナレト  
 モ史記文選ニ多シ古ニハ雲也後代ニ字多ナリテ云ヲハイハクトシ  
 雲ヲハクモトス古ハクモニ云ノ字ヲカク也雲ハ多キ物也如雲ナト  
 云ハ物ノ多ヲ云多キ事ヲ畧メ此<sub>ニ</sub>ノ<sub>ト</sub>カク云心ニ云々トカク也  
 日本紀纂疏ニ云略事之詞也トアソハセリ云々日本紀ニヨメリ汲黯  
 傳ニ武帝曰吾欲<sub>ニ</sub>云々師古曰猶<sub>レ</sub>言<sub>レ</sub>如此也文選四十一李陵答蘇  
 武書注ニ云問曰云々謂<sub>ニ</sub>多言<sub>ニ</sub>云々衆語也如然之輩トハ國司領  
 家ノ下知ヲ對捍スル輩ヲ云守護所役トハ守護ノ催ス大番役ヲ云大  
 番役ヲ勤メント望ミ申ストモ催メ勤メサスヘカラスト云其故ハ我

ハ御家人トノ大番ヲ勤ルトテ國司領家ヲ蔑如センタメニ望申ホト  
 ニ不可<sub>レ</sub>加催ト云天福追加ノ内抑雖假<sub>ニ</sub>名於下司職<sub>ニ</sub>非<sub>レ</sub>御家人列<sub>レ</sub>當  
 守護人更不可<sub>レ</sub>令<sub>レ</sub>催<sub>ニ</sub>促大番役<sub>ニ</sub>若克<sub>レ</sub>催其役者<sub>ニ</sub>可<sub>レ</sub>爲<sub>ニ</sub>本所之讞<sub>ニ</sub>訴之  
 故也一切ハ漢書詞也刀ヲ以テ物ヲキリト、ノヘタル心ニ云惣シ  
 テト云心モアリタシカニト云心モアリ以徼<sub>ニ</sub>一切之勝<sub>ニ</sub>後王霸傳<sub>ニ</sub>如以  
 早任<sub>ニ</sub>大將家御時例<sub>ニ</sub>大番役并謀叛殺害之外<sub>ニ</sub>可<sub>レ</sub>令<sub>レ</sub>停<sub>ニ</sub>ヒ守護之沙汰<sub>ニ</sub>  
 謀叛殺害ハ糾<sub>ニ</sub>明真偽<sub>ニ</sub>可<sub>レ</sub>致<sub>ニ</sub>沙汰<sub>ニ</sub>上ニハ注ニ夜討強盜山賊海賊ノ  
 事ヲ載タリ此ニハ付タリ書ヲ畧ス然レトモ此内ニコモレリト知ヘ  
 道<sub>加</sub>シ  
 守護人者三ヶ條之外不可<sub>レ</sub>致<sub>ニ</sub>過分之沙汰<sub>ニ</sub>寛喜三年定云  
 三ヶ條トハ大番催促謀叛殺害也  
 若背<sub>ニ</sub>此式目<sub>ニ</sub>相交自餘事者<sub>ニ</sub>或依<sub>ニ</sub>國司領家之訴訟<sub>ニ</sub>或就<sub>ニ</sub>地頭土民之慈  
 鬱<sub>ニ</sub>非法之至爲<sub>ニ</sub>顯然者<sub>ニ</sub>被<sub>レ</sub>改<sub>ニ</sub>所帶之職<sub>ニ</sub>可<sub>レ</sub>補<sub>ニ</sub>總便之輩<sub>ニ</sub>也又至<sub>ニ</sub>代官<sub>ニ</sub>可



定一人也

此式目トハ大番催促以下事也自餘事トハ分補代官充課公事妨國  
 勢貪地利等事也自餘ト日本紀ニヨメリ守護トメ非法ヲセハ國司  
 領家訴訟アルヘシ又地頭土民ノ愁鬱モアルヘシ此等ノウタヘニ依  
 テ守護非法ノ段アラハナラハ其職ヲ改メテ他人ヲナスヘキ也所帶  
 ノ職トハ守護也ナヲ細ニイハ、下司庄官職ニモ涉ルヘシ下司庄  
 官カ國司領家ノ下知ヲ對捍スルハ非法也シカラハ其職ヲ改ムヘシ  
 トモ見ヘシ顯然トハ未盡ニ成敗スヘカラス能糺明ノ其咎顯著ニシ  
 テ罪スヘシト也愁ハ秋ノ心ト書哀哉秋ノ為氣コトナト云テウレヘ  
 ニトル也總使トハヲタヤカニ柔和ナル者也便ハ事ヲ行ニタヨリシ  
 テ山賊海賊ヲモ平クル才堪ノ方也穩ト使トノニヲ相具シタラン者  
 ヲ補スヘシト也穩ハ陰德也便陽德也又至代官可定一人也トハ  
 上分補代官於郡鄉文ヲ談ル也一人トハ守護代ノ事也官守ハスフ

ル心管也通トス被官ト云ヤウフラシメスフル也本官ノ下ニ屬ス

追加  
 ル官ヲ云本官カヒツスヘテハカラウ心也

一西國御家人中於所領知行之輩者隨守護所催可勤仕京都大番  
 之處致自由對捍空涉日月之族有其聞於自今以後者就守護人  
 注申為償其過急隨彼分限可令召付清水寺橋修理給之狀依仰  
 執達如件

文曆二年正月廿六日 武藏守判 相模守判

一京都大番事 被定月充之處替番衆遲々之間前衆勤越之條尤  
 不便也一月令遲參之輩者二ヶ月可勤入也守此率法可令精好  
 之狀依仰執達如件 文曆二年七月廿三日 武藏守判 相模守判

駿河守判 掃部助殿

一京都大番衆事 道有限々々々寄事於左右懈怠之輩者假令一ヶ  
 月令遲參者為其過急可被充未作算用途錢十貫文其以下日數



者以之可被仰充之狀依仰執達如件  
 仁治三年十一月廿八日 前武藏守判 相摸守殿  
 一夜討強盜山賊海賊殺害罪科事 於御家人者召進其身於六波羅  
 可令注進所領至非御家人凡下輩者隨所犯輕重可有罪科淺深  
 也兩人相議可令計沙汰之  
 一就犯人在所可斟酌事 於本所一圓之地者可召渡犯人由  
 可相觸被若不叙用者可注申事由云々  
 一弘長新制云可仰諸國守護地頭等令禁斷海陸盜賊山賊海賊夜  
 討強盜類事 諸國守護地頭等可致其沙汰之子細被載式目訖  
 而無沙汰之由依有其聞如此惡黨等不可見隱聞隱之旨雖召起  
 請文於御家人等猶以不斷絕云々早仰國々守護所々地頭殊可被  
 加懲肅此上猶惡黨蜂起之由於有其聞所々者云守護云地頭可  
 被改補其職 平家十二卷云錄倉殿日本國惣追捕使ヲ給テ反別ニ

兵糧米ヲ充行ヘキヨシ申サレケリ朝怨敵ヲ亡ホシタル者ハ半國  
 ヲ給ハルト云々 無量義經ニミヘタリサレトモ我朝ニハイマタ其  
 例ナシ此ハ過分ノ申狀也ト法皇仰ナリケレトモ公卿僉議了テ賴朝  
 卿ノ申サル、處道理ナカハナリトテ御ユルサレアリケルトカヤ諸  
 國ニ守護ヲヲキ庄國ニ地頭ヲ補セラル、ト云々  
 一<sup>四</sup>同守護人不申事由沒收罪科跡事

同トハ上ノ諸國ト云字ヲ指セリ事由トハ前章ニ大番無沙汰謀叛  
 殺害人夜討強盜山賊海賊等實否事也不申トハ不注進云罪科跡トハ  
 罪科未斷ノ跡也其者ヲ召取歟又逐電スル歟其跡ニ其者、在家資財  
 妻子ヲ云 沒收トハ沒ハ沈也盡也沈水底也隱也收ハ聚也歟也捕也  
 沒收ハヲトシ取心也罪科ハ罪、字モトハ臯、字也臯、字、从自、辛也  
 人ハ自辛若ノ憂ヲ致ス故ニ此字ヲ自辛トカク也秦ノ始皇カ時ニ  
 臯、字皇ノ字ニ似ニヨツテ罪、字ニ改タメ臯ハ說文ニ犯法也ト注ス



科ハ科段也シナノ段々ニ分ヲ云罪スルシナ也孫愐云科ハ斷決罪也  
 科トヨメリソレノ咎ニヨツテ罪ヲコトハリ定ヲ科ト云也  
 右重犯之輩出來之時者須申子細隨左右之處不決實否不糾輕重  
 恣稱罪科之跡私令沒收之條理不盡之沙汰甚自由之奸謀也早注進  
 其旨宜蒙裁斷猶以違犯者可處罪科  
 重犯トハ謀叛殺害以下事也殊ニ謀叛ハ天下重事也此等ノ輩出來  
 セン時ハ誰コソ謀叛ヲ企トモ殺害ヲ致トモ注進申スヘキ也子細ト  
 ハ犯過ノ輕重ノ子細也 咎人ヲハ守護トノ召トルヘシ跡ノ事ハ上  
 ノ御左右ニ依テ成敗スヘキ也又其身ヲモナニノ罪ニ處セヨト云左  
 右也 左右ノ字ノ中ニ笞杖徒流死ノ五ニコモレリ五罪ノ内ニイツレ  
 ノ罪ニ處セヨトノ左右也 不決實否トハ重犯ノ段ノ實カ不實カ  
 ヲ決セサルヲ云 不糾輕重トハ咎ヲ犯トモ輕重アルヘキニコレ  
 ヲモ不糾ナリ實否輕重ノ四字ハ犯過人ニカケテ見ヘシ不決不糾

ノ四字ハ守護人ニカケテ見ヘシ決ハ定也曲禮云分爭弁訟非禮不  
 決ト云時決ハサタマルトヨメリ恣トハ私心ノマ、ニスルヲ云私  
 字上ニ不申事由ト云ニ符合セリ理不盡トハ不申事由行非法之  
 決句也子細ヲ不申ハ未盡ノ沙汰也自由トハ己カ心ニ由ト云義也  
 心マカセニスルヲ云 尸令義解云自由トハ猶云自專 奸謀ハカ  
 タマシキハカリ事也對ハ自女色生也奸ハ犯也通作干又淫犯非禮  
 也又求也漢書以奸名譽早ハ速ニト云也其旨トハ實否輕重ノ旨ヲ  
 云裁斷ハ共ニコトハル也上御コトハリヲ蒙ルヘシト也孫愐カ云  
 斷ハ定也上御サタメ也梗陽人有獄魏戊不能斷 左廿六 昭廿八一義ニ裁斷  
 ハキリタツ也善惡堺ヲキリタチテ理ハ理非ハ非ト堺ヲワカツ也  
 違犯トハ守護人此義ヲ違犯ノ注進ニ及ハス私檢斷ヲセハ守護人ヲ  
 罪スヘシト也

次犯科人田畠在家并妻子資財事於重科之輩者雖召渡守護所至田



宅妻子雜具者不及付渡兼又同類事縱雖載白狀無財物者更非沙汰之限

犯科人トハ罪科ヲ犯ス人也其人ノ罪科相定ル時其犯人ヲ田畠在家妻子資財ヲハ何トスヘキソト云事也畠字ハ日本ニテ二千餘字作ル字内也唐ニハ圃ノ字ヲハタケト云但シ新渡ノ書ニ畠ノ字アリト云於重科之輩云上ニ右ノ字アルヤウニ思テ見ヘシ重科ノ事ハ其身ハカリヲ守護所ニ召渡スト云トモ田宅妻子雜物ヲハ付渡スヘカラス此等ハ上ノ御裁斷ヲ待ツヘキナリ重科ノ重ノ字妙也以輕罪不可處重科也不重科者不可召渡以此心貞永以後百余年保也同類事於謀叛人者不可有贓物歟強盜殺害山賊海賊同類也夜討ハ依事可有贓物歟可弁之犯人トノ同類ヲ指其時取財ヲ事ナクハ打ヲクヘシト也白狀ハ白ハ明白トテ明ナル貌也狀ハカタチ也日本紀ニ狀トヨメリ明ナル貌ヲ白狀ト云必文章ニ記ヲ云ニアラス

伯此ニハ載ト云字アレハ文ニ載タル方ニ見ヘキ歟文ニ載タルモ明ナル貌チト云心也狀字カ書狀心ニハアラハ財物俗本贓物トカケリ家本ニハ財物トアリ共ニ其義不相違沙汰之限トハ贓物アラハ沙汰スル限アルヘシ無ハ沙汰スヘキ分量分限ナシト云也贓物六贓トハ一ニハ強盜ニハ枉法□□□□四ニハ不枉法五ニハ受所監臨六ニハ坐贓坐贓トハ人ニ物ナトヲ預テ引失タル時其アタル物ノ數ニ隨テ科ヲアテラルヲ云

五

諸國地頭令抑留年貢所當事  
諸國之義見于上地頭ノ事或說ニ曰文治元十一六賜諸國地頭職云々文治建久無所見地頭事貞應宣旨也新補地頭得分事貞應二年六月十五日宣旨云庄公田畠地頭得分十町別賜免一町一段別克加徵五升者年貢貢ハ獻也國々賦稅ヲ年々ニタテマツル也下所納於上案諸侯有治民之功獻其國賦於天子任土作貢書歲貢九貢禮



記九色貢スル年アリ 所當トハ其田ニハイカホト、相當スルヲ云  
地頭トシテ本所ノ年貢ヲ無沙汰スル事也

右抑留年貢之由有本所之訴訟者即遂結解可請勘定犯用之條若  
無所適者任員數可弁償之

抑留トハヲサヘト、ムル也地頭トメ年貢ヲ抑留スルト本所ヨリウ  
タヘハ本所ノ代官ト地頭ト相對ノ結解ヲ遂ヘキ也本所トハ領家也  
元來ノ領主ヲ云也 訴訟訴ハ告也訟也亦作愬或作誦爭罪曰獄爭  
財曰訟 結解結トハ算ヲ入テ數ヲユヒ立也解トハ算用終ハ其理  
トクル也未進アルカ犯否トクルヲ云本所代官ト地頭ト相對ノイ  
ツハイカ程沙汰シイツハイカ程請取ト自他勘定スヘキ也勘定ハカ  
ンカヘ定ル也未進過上ヲ勘定スルヲ云結解ハ始メ勘定ハ終リ也請  
トハ領納スル貌也犯用トハ地頭犯用也結解勘定上ニ未進分明ナ  
ラハ員數ノ如ク弁償スヘシ償ハツクノウ也闕タルヲ補フ貌也若ト

ハ勘定トケテ未進ナキモ有ヘシ若未進アラハト云心也

追加 勘解由使

結解難澁之輩者任申請員數可成敗猶對捍者以使者尋問實否未  
濟之條無所適者可改所職

但於爲少分者早速可致沙汰至過分者三ヶ年中可弁濟也猶背  
此旨令難澁者可被改所職也

マツ此文打見タル分ハ少未進ナラハ早速ニ出スヘシ多キ未進ナ  
ラハ三年内ニ出スヘシト見ヘタリ此義ニテアルヘカラス諫國抄  
ト云物ニ此事ヲイヘルニ此式目ノ語ニヨツテ本所ノ數キ盡期ナシ  
故ニ天命ニテ先代滅亡ストカケリ是說不足信用又或說ニ此文ハ  
式目内誤也年貢未進ハ少分ナリトモ三ヶ年中ニ出セト云事其理  
ナシ况ヤ過分ノ未進ヲシテ三ヶ年中ニ出セト法ヲ定メラレハ地頭  
ハ造意シテ過分ノ未進ヲスヘシ然レハ此語ハ式目ノ誤也ト云リ此



義モ不足信用。此文ハ式目ノ内ノ一ノ習也過分トハ分ニ過ルトカケリ地頭トノ未進分ヲ沙汰センニ資財ヲモ盡メ出シナヲ不足ハ一腰一振ヲモ出シ一家ヲモ出ノカノ及ヒ身ニカナウホトノ奔走ヲシテ猶此上ニ殘ル未進ノアラハ私力合期サセル處ヲ分ニ過ルト云也コレハレウケンニ及ハサル處ナレハ三ヶ年中ニ出スヘキ也其過分ニ對スレハカノ及フホトノ未進ハ少分也ソレヲハ當座ニ出スヘシト也福祐ナル者カ多キ未進メ不出メ三ヶ年中ニ出セト云義ニハアラス此文ヲ如此不見ハ武州ノ心底ニハ叶マシキ也三年ト云ハ一歳ハ天道小變也三年ハ天道大變也地頭年貢抑留事建長永仁貞應以下追加見 賦役令云凡調庸物毎年八月中旬起輸近國十月卅日中國十一月卅日遠國十二月卅日ヨリ以前納訖其調糸七月卅日以前輸訖義解云謂輸納於大藏省其自民身輸者蠶事登即輸不得七月也

追加

一所領年貢事 遠國者翌年七月以前令究濟可遂結解近國者同三月中可遂結解雖無未進期日以前不遂其節者別納之地者可落政所於例郷者可令改易所帶也弘安七年一元亨二年正月十二日 右臨西收之期者致急速之沙汰翌年二月可令皆濟縱又雖未進不可過六月若抑留之由雜掌訴申者遂結解可弁償之旨可被下奉書云々於催促并究濟期日者且依其地遠近且就未進多少隨事体可斟酌也云々

六 一國司領家成敗不及關東御口入事

國司領家人ニイロハレスノ昔ヨリ成敗シ來レルヲ其領中神社佛寺トノ其下知ヲ背キ關東ヨリ國司領家へ御口入ヲ成サレテト申事也此儀ハナニト懇望申トモ關東ヨリ御口入アルベカラズ本寺ヲ末寺ノ背キ檀那ヲ寺ヨリ背キ宗領ヲ庶子ヨリ主君ヲ臣下ノ背キ本所ヲ名主百姓ノ背ヲハ權家ヲ相語テウシロタテシテシソコナハ



口入ニセント思フヨリノ起ル事也 國司ハ年限ヲ以ナル也任限過  
 レハ前ノナンノ守ト稱スルカナン前司ト號スルカニツニ一ツ也今  
 任限過タル人ノ理運ニナンノ守トカクハ無故實也昔ハ國司ニ成  
 レハ即其國へ下テ三年ノ間其國ヲモチテ其國ノ名ヲ稱スル也大和  
 守トモ山城守トモ稱スル也三年過レハ其國ヲ退テ前大和守トモ  
 前山城守トモヨフ也若國司ノヨク國ヲ治事アレハ任ヲ延ヘテ今  
 三年モモツ也當時受領ハ其國ヲハ不持ノタ、國守ニナレリ是ヲ  
 ハ未公文ノ受領ト云未公文ノ受領モ任限スキハ前ノ字カ前司ノ字  
 カヲ加ベキ也歌ノ懷紙ナドニモ此ヲ分別ノカクヘキ事也昔ノ國  
 守ヲ國司ト云也領家ハ領主ヲ云家ハ公卿ノ美稱也 國衙庄園  
 國衙庄園神社佛事爲本所進止於沙汰來者今更不及御口入若雖  
 有申旨敢不能叙用 國衙トハ國府中ヲ云國司居ル所也衙ハ場也人ノアツマル處ヲ云

國衙分トハ國司分也 庄園トハ國司モ守護モイロハ又處也園事令  
 第四田令九在之不能巨細多事ナル故也 神社佛事ハ國衙庄園  
 ノ内ノ神社佛事也 一説ニ國衙庄園ト神社佛事ト也此義ヲヨシト  
 ス國衙庄園并ニ神社佛事等昔ヨリ本所ノ進退トノ沙汰シ來ル事ナ  
 ラハ今事新ク關東トメ御口入アルヘカラスト也進止ハハカラウト  
 ヨメリ進メンモ止メンモ本所ノマ、也或ハ社官或寺ノ住持或ハ神  
 領寺領ニ就テ御口入ヲ申請トモ本所進止ノ地ヲハ御口入アルヘカ  
 ラスト也 由旨トハ御口入ハ停止ナレドモコレハ別段ノ子細アレ  
 ハ當式ノ口入ニハ相替ルト子細ヲ立テ、御入魂申旨也ソレヲモ御  
 許容アルベカラス敢ハ果敢トテハタシテト云心也叙用ハ叙ハ次也  
 述也次用ト云心也人ノ申ス事ヲ相次テ用フベカラスト也 沙汰廣  
 韻云汰ハ徒蓋切タイノ音也タハ異音歟沙ハ水淺見砂故ニ从ニ少  
 爲字玉篇ニ云說文水散石也沙玉篇云洗也沙汰ノ二字ノ心ハ小石ヲ



水ノサ、ト散ノ洗貌也。謔ニハ沙ヲユル心トスユルノ字訓ナシ。汰ハ  
 ソロユルト訓ス。理ト非トヲユリソロヘテ差異スルヲ沙汰ト云。五時  
 ノ教ニ般若ヲ沙汰ト云。衆生ノ氣ヲソロユル方也。晋ノ孫綽ト習鑿ト  
 同道ノヨソヘ行ニ孫綽ハ前ヘユク習鑿ハ後ニユク孫綽ウシロヘ顧  
 テ習鑿ニ云「ハ沙」之汰之瓦石在後。此時沙汰ノ二字物ヲユリソロ  
 ユル心也。物ヲ水ニ入テユルニハ瓦礫ハコトニ殘ルモノ也。ソチハ瓦  
 礫ノヤウナル人ナルニヨテ我跡ニイルト戲テ云也。習鑿答云「簸之  
 颺」之糠粃在前。下女ナドノ箕ニテ米ヲヒルニ糠粃ハ前ヘユイテ米  
 ハ後ニアリソチハ糠粃ノ如キ人ナレハ前ヘユクト又戲テ云カヘス  
 也。沙汰ノ字晋書ヨリ起レリ。

次不帶本所舉狀致越。新事諸國庄園并神社佛寺領以本所舉狀可經  
 訴訟之處不帶其狀者既背道理歟。自今以後不及成敗。本所ノ舉狀ナクハ  
 本所ハ領家也。上ニハ關東ノ御口入禁制也。此ニハ本所ノ舉狀ナクハ

關東ノ成敗アルベカラザル事ヲ云假令山門ノ訴訟ハ座主貫首ノ舉  
 狀アルベシ。春日ノ社ハ藤氏ノ長者ノ舉狀アルベキ也。本所舉狀次第  
 ノ儀也。公式云凡諸司ノ奏事ハ皆不經長官不得輒奏。若有機密及  
 論長官事者不有此例。有權衡者不可欺以輕重。有尺寸者不可  
 差以長短。有法者不可巧以詐偽。慎子越訴ニニツアリ度ヲ越テ申  
 ト次第ヲ越テ申トノ二也。越度トハ訴訟ニ一度負テ其境ヲ越テ又訴  
 ヲ云。越次第トハ官ニ頭助允屬ノ四等アリ。此次第ヲ經テ上ヘ物ヲ申  
 スベキヲ次第ヲ不經ノ直ニ申ヲ云。此文ノ越訴ハ是也。不帶本所舉  
 狀ハ次第ヲ越ル也。律ニ越次第ハ答四十也。請取者モ答四十也。賤ノ  
 官位ナキ者ハ本屬ニ經テ公方ヘ物ヲ申ス也。本屬トハ宗領親方ヲ云  
 諸國ト云上ニ右ノ字ヲ置テ心得ベシ。背道理ト云ニ二ノ心アリ。一  
 ニハ越次第中ハ背道理也。一二ハ本所ノ舉狀ヲ不出ハ本所ノ許  
 容ナキニヨテ也許容ナキハ申所ノ訴訟背道理モノ也。歟ハ疑辭也。







