

中華郵政特准掛號認爲新聞紙類

# 藝林月刊

湯滌  


松 風 湖 濤

第三十六期

即旬刊第一百七十八期至一百八十期



中華民國二十一年十二月出版

## 藝林月刊本社廣告

本月刊係中國畫學研究所主辦目的純在倡導美術所集材料以具有美術價值為限選擇精審考訂詳明絕不濫竽充數亦不隨俗徇知旬刊出版二年風行海內外當為有識者所共鑒改為月刊係應各界之求便於檢藏起見是以定價從廉每期一角八分訂閱全年者九折二年者八折平外每期郵費一分國外照郵章計算郵票代價九扣核收

凡有以今古人著作及書畫美術品風景古蹟等照片送交本刊登載者至所歡迎但與本刊目的相符無不盡量採登惟遲早地位不能一定蓋此種定刊與其他不同支配頗費心力也照片或成部著作登畢仍將原件奉還決不污損如須索酬先函聲明以酌送本刊為限購存藝林旬刊如送合鞋無論一二三集每集收工本洋五角

## 吳南愚 刻印 刻牙

經理收件處北平和平門內絨線胡同六十二號經綉館美術社如須與吳先生面商定件先由電話南局三二五九約定時間

## 柳絮印泥出品

本館秘製柳絮印泥乃吳南愚先生遵古法研究精細耐久顏色鮮明以四十年陳油性質與乾隆御用者有過之無不及也每兩六元十元十六元廿元出品無多欲購從速經售處同前

## 成都茹古書局廣告

本局開設四川成都學道街刊印書籍採辦中外圖書文具藝林月刊古刻拓本等件如蒙光顧格外克己

## 倫池齋南紙字畫店廣告

敬啟者本齋經理時下名人書畫有年信用著卓頗蒙 各界贊許頃因中外人士講求美術專備山水花卉屏堂字聯各式雅扇精品繁多如蒙 惠顧價值從廉

北平琉璃廠廠甸西路南 電話南局三三〇六

## 衣食住永久解決的途徑

值此經濟恐慌之世人事的變遷真是滄桑無常禍福旦夕百萬富翁不知節儉一旦便入窮途小康之家立志儲蓄日久亦成富庶所以我們第一勸人節省第二勸人儲蓄中法儲蓄會為國人自辦之儲蓄機關穩當妥靠利益優厚富家儲蓄到還本的時候於不知不覺中集聚成數自然不無小補而十餘年來小康儲戶因中大獎而成爲富庶者更不知凡幾故在本會儲蓄第一種目的是未雨綢繆第二種目的是得獎致富 諸君到國人自辦的中法儲蓄會去儲蓄既足表現愛護本國企業之熱誠且無論人事如何變遷衣食住並可得到永久解決的途徑

清 袁 耀 寫 唐 人 詩 意

硯山齋雜記續

北平孫炯撰

袁江袁耀。皆以善樓閣山水名於清。耀不如江之工。而生動過之。皆學南宋頗次平。此幅寫鷄聲茅店、外

皆深青地、有藍地填采、有白地青花、有冰  
 日、宜窰不獨款或端正、色澤細潤、即其字畫亦精絕、嘗見一  
 裂紋、其形以供面爲上、凹面次之、其爲積  
 茶盞、乃畫青羅小扇撲流螢、其人物毫髮俱備、儼然一幅李思  
 水故也、又以花款青聖光青品者次之、水注  
 訓畫、永窰之壓手杯、傳用可久、擊口、折腰、沙足、滑底



深青、花內、雙獅、球、球內、篆書、永樂、年製、細、如粟、米、鴛鴦、心次、之、近做、蠶厚、約、畧形、似耳

月。人跡板橋霜句。意境特佳。渲染得法。霜天早景。灑然絹素之上。李君涵澹。得於井門者。

有五、泉桃注、石榴注、采色雙瓜注、雙鴛注、鵝注、筆洗有魚、藻洗、磬口洗、螭洗、兩臺、鐘架、幡幢、雀食罐、蟋蟀盆、徐應愁、嘉窰泡杯、其極低小、磬口者、有三友花者稱最、水藻者次之、芝草者又次之、壇棧大中小三號、內茶字者爲最、橄欖字酒

美、聖嫩 則近青、 聖不淨則 近黃、其 青花五色 、二窰器 製悉備有 三色魚、 扁磯、磬 口、



手、付 與煙霞 廉鹿羣 、「題 畫松」 隨刊粵 稽禹之 績、獨 留嘉木 泰岱側

未完 滄州戴明說以竹石著。而山水特佳。無書名。而書法更佳。此臨子敬帖。能自出機軸。極有韻趣。遠出孟津之上。

退園題畫詩續

水竹邨人

戒臺前、嵐容樹色依然好、 不到西山十八年、「題畫松」北窗午夢破惺忪、幾縷鐘煙上硯峯、研取君房半池墨、一株閒畫泰山松、「題畫松」閒雲縹緲說遊蹤、笠屐

脩然野興濃、曾記徂徠山下寺、孤臺猶有六朝松、「題畫松」瓊島陰陰水氣濃、高臺突兀見遼松、回頭五百年間事、付與蒼髯老臥龍、



明 萬曆 五 采 瓷 瓶

畫景既佳。色尤鮮厚。非清康熙瓷可及也。

澄、 十丈 長松 得未 會、 試問 山僧 何處 去、 老松 雲化

古畫枯木白頭

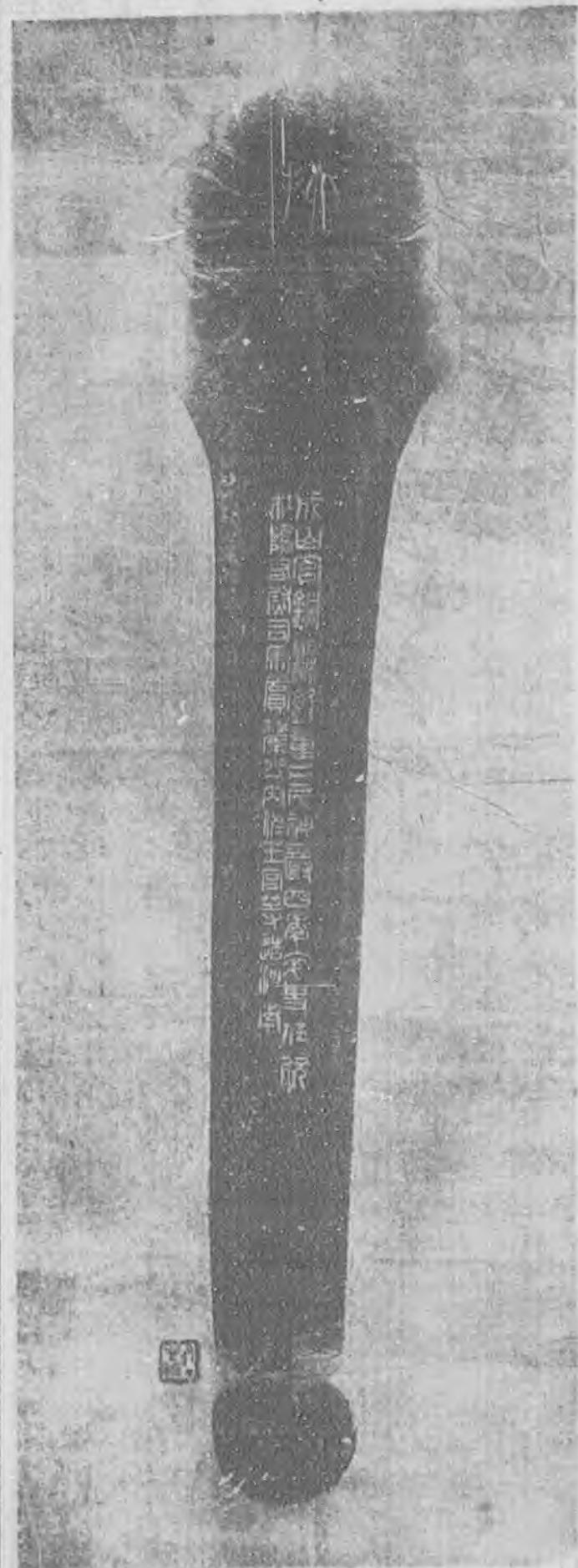


用筆蒼勁有致。非名手不辨。樹隙有陳琳款印。陳琳字仲美。寶祐待詔陳狂子。山水人物花鳥。俱能入古。夫宋人顧款樹隙。恐書翰不佳。反致傷畫。每畫有天然候款處。此畫樹隙處不守題款。且仲美已入元代。曾請益松雪。多所取資。何必效踪體而書名樹隙耶。疑係古畫裁款。後加陳琳者。細玩右方。當能辨之。本刊賞其畫筆之佳。不以陳琳之名爲重。題曰古畫。宜哉

亦飛昇、一題畫松」太白昔詠南軒松、柯葉不改古苔封

、不知經歷幾霜雪、白雲縹緲來仙蹤、題畫松「朝真觀裏三株松、岸然如見君子容、他年若入雲東夢、神游上古接黃農、未完識

成山在東萊不夜縣。史記封禪書。武帝東巡海上。行禮祠八神。七日日主。祠成山。宮之建。當於其時也。針即斗字。與升斗之斗異。所謂勺也。說文。渠。水所居也。渠針。用以注水者。八神之祠。始於秦始。而繼於漢武。前漢書郊祀志。昭帝未嘗親巡祭。宣帝十二年。下詔修祭祀。明年三月。幸河東。祠后土。有神爵集。改元神爵。其後祠三山八神於曲城。於成山祠日。萊山祠月。渠針作於神爵四年。正宣帝祀事之時。器用之備。宜也。杜陽縣屬右扶風。器爲右扶風屬縣所造。而供用於成山宮者。故上有扶字。郡之卒史。及杜陽右尉具名。河南郡有工官。扶風無之。器造於河南。其末乃有河南字。史記景帝紀。以大內爲二千石。置左右內官。屬大內。索隱。主天子之私財曰少內。少內即屬大內也。成山宮器用。爲少內所主。故列其佐。名。古今石刻。列名之例。先其卑者。卒史百石。縣尉四百石。少內佐則宮中之官。視外職爲重也。此器



也。此器舊藏陽湖董氏。後歸呂氏。今不知所存。以其製作之精。文字茂美。適從東海歸來。因詳考之。

### 夢幻居學畫簡明

續 新會鄭續紀常

雪景、山石皴法、宜簡不宜繁、然有大雪則山石上俱作雪堆、一片空白、應無紋理可見、但於山石之外、以水墨入膠、隨山形石勢、漬染成雪、而山脚石底、雪不到處、不妨見些皴紋、樹身上邊留白、下邊少皴、枯枝上

西北科學考查團。為中國學術團體。得瑞典國赫定博士相助而成立者。工作五年。成績甚著。政府為學術界發行紀念郵票。此為第一次。票中用中文與拉丁文對照。其圖畫則故宮所藏元人名作沙漠旅行

### 西北科學考查團紀念郵票四種



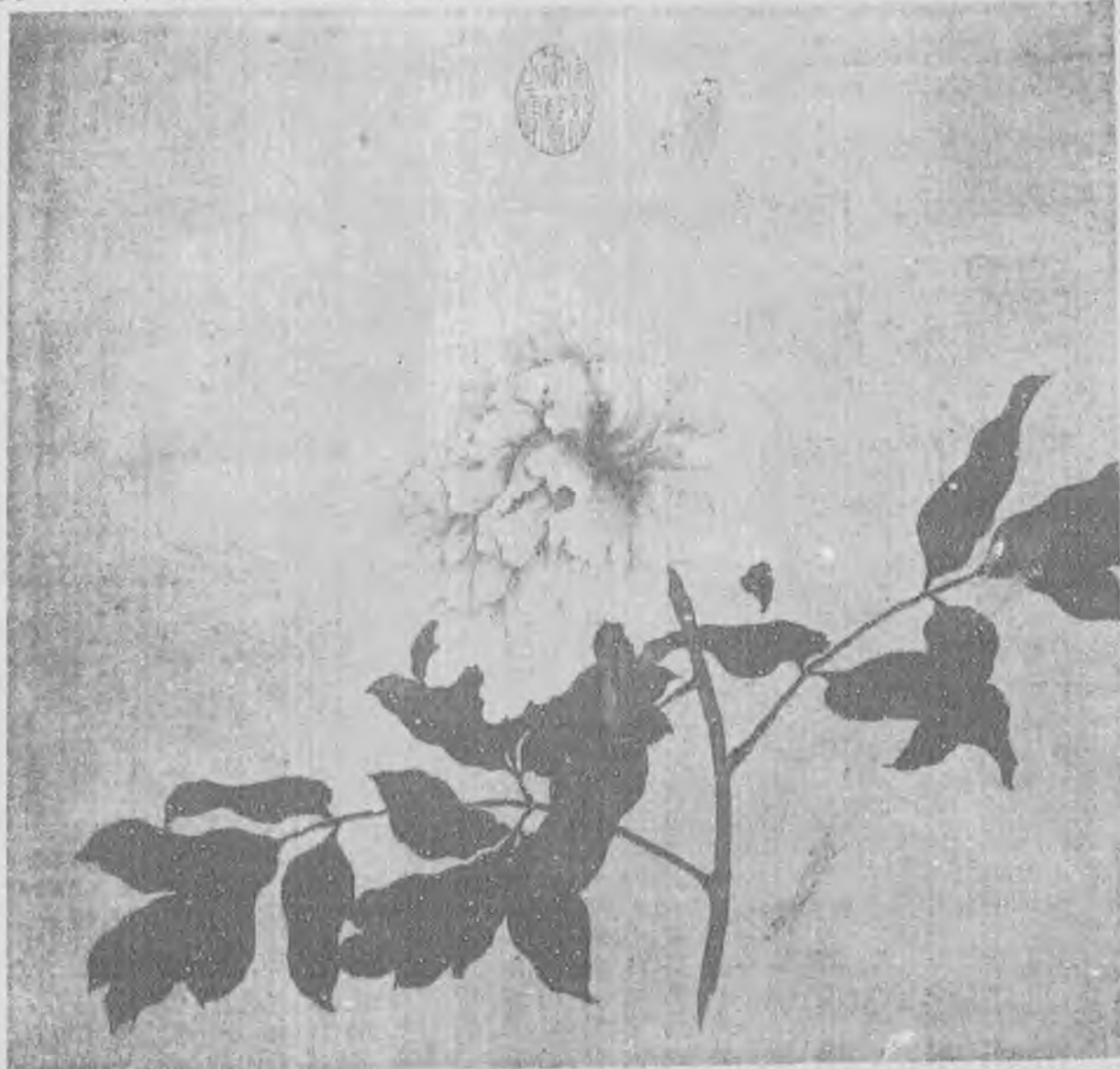
之景也。一分者橙黃色。四分者墨綠色。五分者淡紫色。一角者藍色。頃已分布世界。留在中國無多。每組現售銀五圓。恐數年後。將成珍異之品矣。

不甚相宜也、月景、陰處染黑、陽處留光、山石外輪以墨藍、洗出月色、如寫雪法、但漬雪純用水墨、以見雪天黯淡、而襯月則於水墨中少加藍靛、以見月明天朗、不失彼蒼也、樹法皴法皆宜濕潤、皓皓明月、必有湛湛露滋之意、其點景、或彈琴弄笛、飲酒賦詩、庶不負此月夜佳趣、嘗見人寫春夜宴桃李園圖、於樹林中燈籠高掛、大失題主、作者意為秉燭夜遊句發揮、反輕寫飛

亦漬白挂雪、凡亭屋、瓦面、橋梁、舟篷、皆有雪意、關津道路當無行人矣、若寫微雪、則山石中疎皴淡描、於輪廓外漬墨逼白而已、欲雪則天

雲慘淡、晴雪則白氣仍存、至用粉為雪、加粉點點苔、是亦一法、宜用於絹綾金箋之中、於生紙

羽觴而醉月、不思太白之意、重在醉月、而秉燭不過引古人以起興耳、非此時之事也、既有月色、何用燈光、所謂畫蛇添足  
清 蔣 廷 錫 牡丹譜 五 十 三



此名花紅疊翠。絳桃色。大瓣。南沙詩曰。鸚鵡窗前殺雨寒。賣家新樣碧雲盤。珠璣一逝憐曹植。霜雪三生悟綵鸞。鬢髮掠鴉翻袖影。軟綃描鳳入毫端。綠肥紅瘦年年恨。詩老殷勤駐展看。  
矣、然於筆硯杯盤之處、近點桌燈一二、未嘗不可、高懸桃李樹上、與月爭光、則斷乎不宜、故曰學畫貴書卷、未完

周太保玉刀



玉刀長周尺  
二尺九寸  
一分。文曰  
六月丙寅  
王在豐。

今太保省南  
國。帥漢征

口南。令陳  
侯保。用資

十朋。走四  
人。史記周

本紀。成王  
在豐。以召

公保周公師  
伐淮夷殘奄

。太保疑即  
召公也。詩

小雅錫我白  
朋。傳五貝

為朋。走猶  
僕也。太保

南征。王命  
陳侯賚以貝

十朋。僕四  
人。以慰勞

之。而太保  
刻玉以識。

余藏玉刀。  
清季陝西出

土。制作略  
同。而無文

字。此周初  
之物。文字  
完好如此。  
真希世珍矣

七家印跋續

梁溪秦祖永

寒士歡顏、此是少陵之宏願、我輩窮而在下、一室取足蔽風雨而已、以視世之營營於宮室者、雲廬之為人、自此遠矣、故刻以報之、曼生、「安樂窩」宋康節邵子、自名所居曰安樂窩、蓋取隨遇而安、不改其樂之意、信有得於遜世無悶之旨也、余抗志名賢、希風曩哲、雖品學未能仰企、而景行固有深情、爰以此三字鐫之於印、因附竊比之意云耳、曼生自作并記、(此兩印余於庚申年迄今、已閱四寒暑矣、壽生過訪、見而愛之

隨索加數語於通

嘉、上、於、語、數、加、索、隨、  
道、亥、冬、曼、贈、記



右隨通道記。四川茂州新出土。姜須達隨書無傳。高祖本紀。開皇八年三月壬申。以成州刺史姜須達為會州總管。此云總管二州五鎮諸軍事會州刺史。不知於會州之外。更兼何州。五鎮何名。隨書簡略。無可考也。蜀志姜維傳。延興元年。汶山平康夷反。維率衆討定之。所云蜀相姜維嘗於此行。即是役也。自延興元年迄開皇九年。歷三百五十年。且不修理。豈復有道可通。須達此舉。其便利公私甚大。自當刻石以紀。隨書百官志。州刺史置戶兵等曹參軍事。法士曹等行參事。縣令置丞尉。會州統十一縣。茲以五丞監督。知此路為五縣所經。其道里蓋亦遠矣。文簡事賅。書係以刀作筆摩崖鐫之。亦自潤茂。邊荒石刻。傳世甚少。蜀石疏脆。最易斷泐。袁君桂雲拓贈。亟為刊登。以公同好。周肇祥跋

肥紅瘦」昨夜雨疏風驟、濃睡不消殘酒、試問捲簾、海棠依舊、知否知否、應是綠肥紅瘦、余來秀州主金岱峯世講家、下榻分綠山房、朝夕吟哦不輟、間論詩餘、考詳音韻、別出新裁、未完

書法管見續

新安汪達千波

而逐筆又各分頭尾、要行則行、要止則止、譬如人之手指、分有數節、把握開放、無不從心、而逐節可屈可伸、則悟字之斷處斷、連處連、不是連而不斷、斷而不連也、胸有書卷者、作字大都

妙、書訣中所謂無往不收、無垂不縮、一著迹便死矣、今人未敢放先存好收、未敢垂先存好縮、不知不難於收與縮、而難於往與放、運練到純熟時、峰迴路轉、意到筆隨、豈謂人人能之、但聖域賢關、斷不能外禮門義路耳、古之學者為己、後世只圖炫人、往往畏古法難到、不如小就可以問世、作詩亦然、

島瘦、且往往不善真書、至使人謂不



第 九 次 成 續 展 覽 出 品

羈之士放蕩、不可

達 宋 寫 之 於館閣中、輕潤莊

第 九 次 成 續 展 覽 出 品

肅、專事修飾、而

宋 寫 之 於館閣中、輕潤莊

第 九 次 成 續 展 覽 出 品

乏性靈、不可以稱

宋 寫 之 於館閣中、輕潤莊

第 九 次 成 續 展 覽 出 品

書法、右軍當日何

宋 寫 之 於館閣中、輕潤莊

第 九 次 成 續 展 覽 出 品

者不兼、乃後人日

宋 寫 之 於館閣中、輕潤莊

第 九 次 成 續 展 覽 出 品

趨于易、久失真傳

宋 寫 之 於館閣中、輕潤莊

第 九 次 成 續 展 覽 出 品

、竟使骨力姿致、

宋 寫 之 於館閣中、輕潤莊

第 九 次 成 續 展 覽 出 品

判為兩途、誰之咎

宋 寫 之 於館閣中、輕潤莊

第 九 次 成 續 展 覽 出 品

歟、今欲合而為一

宋 寫 之 於館閣中、輕潤莊

第 九 次 成 續 展 覽 出 品

、務期筆筆中鋒先

宋 寫 之 於館閣中、輕潤莊

第 九 次 成 續 展 覽 出 品



第 九 次 成 續 展 覽 出 品

求深入、不必求顯出、能深入必能顯出、其不能顯出、仍是未深入、世人見前賢縱恣出奇處、亦思效之、懸空放去、茫無把握、久之、或得一二筆超脫、而絕非因方成規、遇圓成璧、易離準繩、苟能從臂力體認到熟時、極縱恣又極不失準繩、如善馳驅者、追風逐電、勢不可羈、而一勒便回、真有組舞如意之層脫化、失却下一層功夫次第、從來下學上達、未完



清朱鶴年摹毛西河朱竹垞兩先生象



此西河竹垞二先生像也康熙壬午西河年八竹垞年七十四時竹垞寓杭之  
 昭慶寺經方西河和法湖心亭竹垞攜杖先行某友對畫時元慶同  
 往繪此圖西河年八為軍山溪先生年歲歲福高余信而臨之  
 嘉慶甲子仲夏海陵朱在年清

論畫絕句續

海鹽吳修

轉注脚也、吳偉待詔畫院、賜畫狀元印、「藝  
 兼三絕重高名、一代南宗集大成、不信畫牆猶  
 往役、至今人說沈先生」元四家後、惟石田翁

為一大宗、董宗伯數言之、王百穀撰丹清志、列神品惟翁一人、休矣  
 、煌煌乎沈先生之作、集厥大成、百穀贊語也、太守某召畫照牆、翁  
 輒往役、後守入覲、詣李西涯相國、首問沈先生無恙否、乃知即畫者  
 也、「脫手林巒墨尚新、倍因渾厚見精神、直教董巨傳心法、五百年  
 來無此人」石田翁寫董巨墨法、紙本立軸、筆力氣韻兼到、自題五  
 律一首、並跋語數行、左旋款跋書癸巳、翁時四十七歲、吳門陸雅安  
 所藏、「六景園林筆最道、當時細沈比琳瑯、豈知更有東樓卷、人物

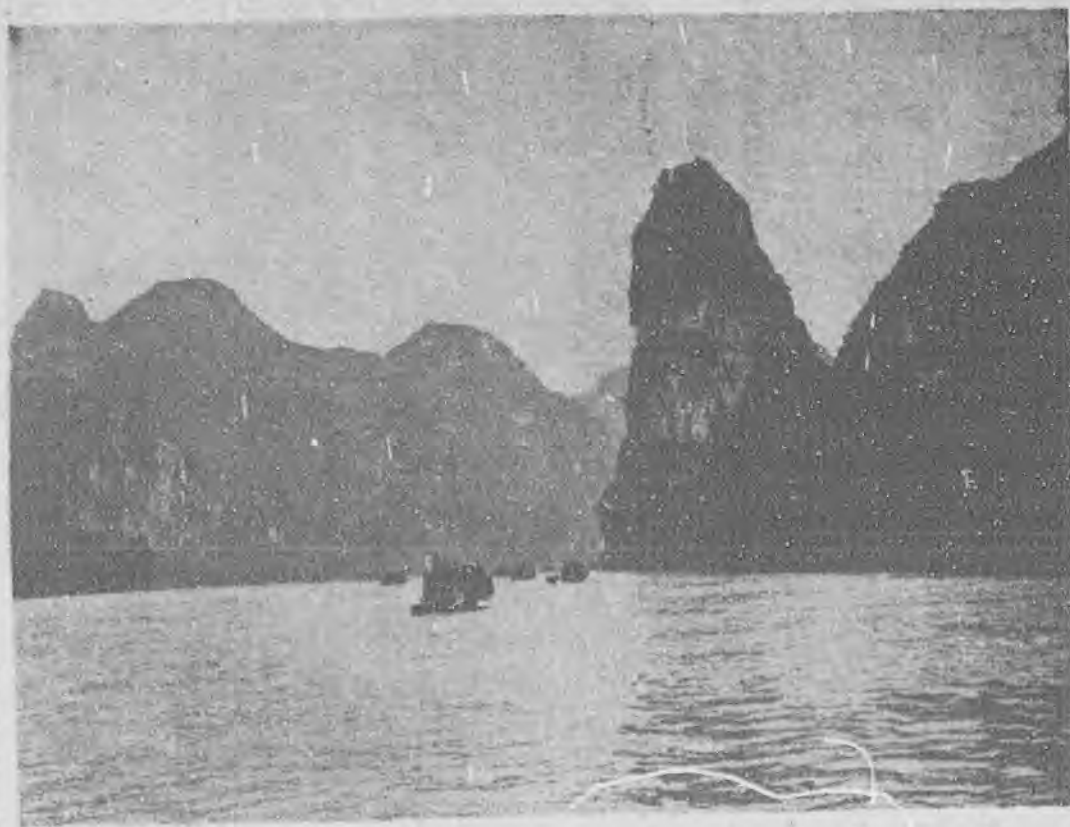
居然似十洲」沈啓南寫韓錦衣園林六景、工細絕倫、乃  
 早年精勁之筆、每幅以小楷題詩、銷夏錄所載、今藏藝  
 源王香田家、東樓圖卷、在海昌蔣氏、尤極細緻、人物  
 屋宇如仇實甫、特用筆較沉厚耳、「妙絕春山伴侶圖、  
 六如名幅重三吳、筆端秀出林巒外、晞古前身得似無」  
 唐子畏春山伴侶圖、紙本立軸、乾隆間、余見於蘇州薛  
 壽魚家、後歸婁東畢氏、所見子畏山水之精、無出此圖  
 之右者、「青出於藍有六如、請看十幅美人圖、愛他一  
 管簪花  
 筆、也  
 似名姝  
 絕代無  
 桂  
 「唐解  
 元絕代  
 名姝十  
 幅、摹  
 杜樾居  
 山  
 、筆貌  
 俱豐腴  
 、而不  
 失秀媚  
 之致、  
 畫在絹  
 上、對  
 頁自題  
 一  
 七絕一



陽朔山水、甲於天下、奇峯拔地、巖穴通連  
 八、洞天福地、不是過也、蔡君哲夫、為覓得  
 八、洞天福地、不是過也、蔡君哲夫、為覓得

首、又自跋一篇、祝京兆亦每幅題草書七絕、文待詔隸書引首四字、董文敏有跋、爲唐畫人物絕精之品、向藏吳門蔣春臯處

### 桂林山水之二



陸市元售  
揚州汪詣誠  
、中庭涼  
月白紛紛、  
染就烟樹秀  
軼羣、看到  
五峯圖筆法  
、那教人不  
貴粗文」衡  
翁中庭步月  
圖、用意精  
工、曾藏錢  
夢廬處、又  
五峯圖氣勢  
雄健、

未完

### 京師地名對續

蒙古巴哩克杏芬女士

茶葉（胡同、西直門內翠花東街、又宣武門內）花枝（胡同、大興縣東）槐市（宣武門外）柳湖（即右安門內牛街聖安寺、今圯）蒜市（廣渠門內）瓜園（西直門內迤南）菜市（宣武門外）花園（正陽門外、打磨廠深溝口）蓮子（胡同、即正陽門內、新舊簾子胡同之訛、又崇文門內大街）鞠兒（胡同、北安門外、北鑼鼓巷）米市（東單牌樓北、燈市口南大街兩旁皆是）槐街（即宣武門外

、上下斜街）松坨（京西海淀明米萬鍾勺園內、今爲鄭親王邸第）栗園（西便門外、白雲觀西南、按遼史南京有栗園、某家奴嘗

典之、疑即此）演藥（胡同、東四牌樓南、藥本作樂、今又作眼藥）鈎蘭（胡同、東四牌樓南、與本司演樂胡同、皆明教坊所居、故舊名鈎欄）樓帽（胡同、即宣武門內鬘毛胡同）榆錢（胡同、西單牌樓白廟北）柴市（安定門內、府學胡同、宋文信國公祠、在學宮前）草橋（右安門外十里、衆水所歸、種水田者、資以爲利、居人多以蒔花爲業）椿樹（胡同、東華門外北長街、又燈市口南）棉花（胡同、德勝門內護國寺、又南鑼鼓巷）黃米（胡同、東安門外迤北、弓弦胡同內）翠花（胡同、東安門外北皇城根）柳巷（西直門內草廠地、又彰儀門外村名）柳廳（國子監內、又翰林院內）韭菜（胡同、西珠市口大街）桃條（胡同、安定

凡二頁。每頁一王漢藻雲對題。選其四幀。以次刊登。

### 清釋石濤花卉（一）



門內北剪子巷迤西（一）梓桐

胡同、琉璃廠東）芝蔴（胡同、崇文門內、蘇州胡同內）松樹（胡同、宣武門內迤東）蘇花（胡同、德勝門內大街西）未完

幽秀生動。可稱精品。博學齋評議。極爲欣賞。遂歸藏弄。

第九次成績展覽出品

樊噲之灌廢邱、韓信

### 舒耀輔繪欄羣鷄



樊噲之灌廢邱、韓信之壅澠水、高岳之浸潁川、皆以近水成功、馮官屯去運河百里、且地勢高、曲而致之、激而引之、當建此議時、必有迂笑之者、而卒成功、夫毅然行之者人也、其成功則天也、燈下讀史

### 玉井山館筆記

續 上元許宗衡

以爲學者之藥石、是亦進德之助、張子矻

愚曰、戲言出於思也、戲動出於謀也、蓋

過者無心而爲過、戲者有心而爲惡、以志帥氣、以性勝習、斯爲

善學、今之友朋談讌、能知此者既鮮、告以正言輒迂之、如伯厚所

言、蓋目笑存之矣、豈知揮塵之談、粲花之論、因匡鼎而解頤、

無車公而不樂、賓筵酒坐、雅

謔原多、駟僮市井之言、何自

而來也、咸豐五年、僧邸擒

李開芳於馮官屯時、余客山東

、聞僧邸引運河水於百里外灌

之、此古人所未有者、昔齊魏

伐趙、趙人決河水以灌之、蓋

決滎口、則魏無大梁、決白馬

之口、則魏無外黃濟陽、以及

### 湯定之山水

第九次成績展覽出品



間、嗚乎

、汪之感

深矣、余

以爲貓不

甘以貓之

技徇人、

人乃以犬

之嗚娛人

、未完

於日中 漢 鮮卑率眾長 印

今古秘苑 看與漆 色無二 者上也 帶青 色者次



漢鮮卑印。無不方勁端嚴。中國之於邊塞部落。自宜示以威重也。魏已薄弱。晉尤纖率。故不能備服羣胡。中夏板蕩。一物之微。亦關治亂。可不慎哉。 珍難將軍後魏官氏志列第八品。任意推鑿。大疏密。自成章法也。

吳迪生刻印



吳迪生名炎。江都人。治篆刻甚勤。精製印泥。善雕扇邊。藝術界之有希望者也。

水浸之、以手搓洗飛澄、去黃臙、候水清為度、却以淨水再飛澄、煎去濁脚、紫黑色者不用、獨取澄淨鮮紅者、再用烏梅湯、搓洗二三次、隔紙晒乾、每砂六兩、配

其間高低雖極不等、大畧不乎外此、近有射利之徒、其墨初用頗佳、久則變成灰色、蓋中間加以低烟、其頂烟僅兩端耳、「磨墨用水法」凡遇鬆紙、則墨易滲、其法將硯上宿墨、及筆上宿墨洗盡、然後取井中新汲水、磨墨寫字、雖易滲紙、可減十分之三、「藏墨法」用熟艾和墨收、遇梅月、藏石灰中、不蒸、「造朱槌子」用辰州硃砂有神氣者、乳鉢內輕輕研細、淨水飛澄、陰乾、上好入漆截角心紅、用廣膠熬

後魏 珍難將軍印

心紅十兩、於染肆中取造成紅花汁、以新汲水浸之、澄去浮面清水、取盪底濃汁為盪汁、作三四次、拌朱令濕、攤於磁盆內、不許見日、惟取熱氣逼乾、亦忌見火、若犯日與火、則通身盡變為黃矣、乾後、乃用上好透明真廣膠一兩二錢八分、清水半盞、頓化候冷、和朱搓合成劑、一方加珊瑚末一兩、冰片三錢二分妙、「調硃點書使法」銀硃不論多少、用白芨和水同研、勝用膠、「修破硯法」瀝清鎔開調石屑補之、則無痕、或更用火畧烘塗開、水不滲漏、勝於油灰多矣、「滌硯法」硯上宿墨、既損筆亦損硯、又作字凝滯、不能圓轉如意、須每日洗滌一遍、務使點墨不留、端石之佳者、尤宜留意、硯忌湯而喜水、然水不必新汲、每日晨起盥漱後、俟湯冷如水、取硯滌之、最為簡便、且硯得人精氣、益潤澤光彩、 未完

周十鐘之六



此楚公鐘。銘文十三字。曰楚公口自作木鐘鐘孫子其永寶。鉄刻鸞形。取其聲中五音。如車之有鑿鈴也。

紅、用廣膠熬

芳堅館題跋  
續 甯田郭尚先

泉、亦正如此、蓋以蕭散取靈異、非第清勁也、此碑近始出於醴

齊周人皆然、蕭從艸、徒從人、亦北朝習氣、黼抑揚三字、亦北朝遺習、貌隋人皆如此書、意境亦似率更皇甫誕碑、嬪字先誤从歹、改筆可驗、兔作菟、恰是譌字、一字用分法、雖泐可辨、「唐房元齡碑」靈敏絕倫、不知當下筆時、

著錄劉

俱未

之見凌

也、

字瘦滄

而刻

淺、漢

恐難

經久朱

、可

不珍雲

重存

之、折

元

吉名檻

劫、

僅見圖

此碑



朱雲所繪圖

漢中縣志卷之三

足補新舊唐書、述其事止二語、甚有味也、稱主之善、最為知不勝羅綺、不足知中令書也、細觀韓叔節造禮器碑、知褚公

體、代國長公主碑、言博塞阮箏之長、可謂失詞矣、褚法本自書發源處、中令須以沈著、會其靈敏也、顏書出自中令、此歐出、而變為散朗、觀此銘可悟、枯即拈字、牖書作牖、北魏處離合、須能理會、近來學中令書、只知弱筆取妍、未究

第興寄何許觀、九其運筆、次有太阿割成截之意、績所以與秦展篆漢隸、覽同一道古出、第曰美娟、品女嬋娟、

### 簠齋傳古別錄

續 濰縣陳介祺

而字亦去矣、須斑下有原銅平地、而字畫之中是斑者、乃可剔也、醋漬去斑之說不可用、凡酸物皆可去青綠斑、而

月可出、古人之字、有力有法故有神、剔者知其如何用力、如何是法、而剔之、則不失其神矣、良工心細、或亦能之、而不如讀書人解古篆刻者之所為也、一誤即不可復、不可不慎之又慎、若直不敢剔不肯拓

不能去朱斑、但變紫耳、

嘉興張叔末廷濟、有去字清

中斑之法、未知其詳、但

見其字真而肥、字字清晰

、而校之舊拓未去斑者、

則神理鋒芒遠遜、吾不取

、則亦不欲聞矣、有字者

必有可見字處、若一無可

見、而誤信不見字亦可出

字之言、則古器之厄厲矣

、古器藏數千年而出世、

制作色澤、極可寶愛、誠

不可不察、而以求字損之

也、醋浸亦須有銅質、地

平見字甚明而不可拓者、

斑至堅而又不可鍼剔者、

乃可試之、不如是則必不

可、剔字須心氣靜定、

目光明聚、心暇手穩時為

之、須看明字之邊際、勿

以斑痕浸入字邊內、銅之

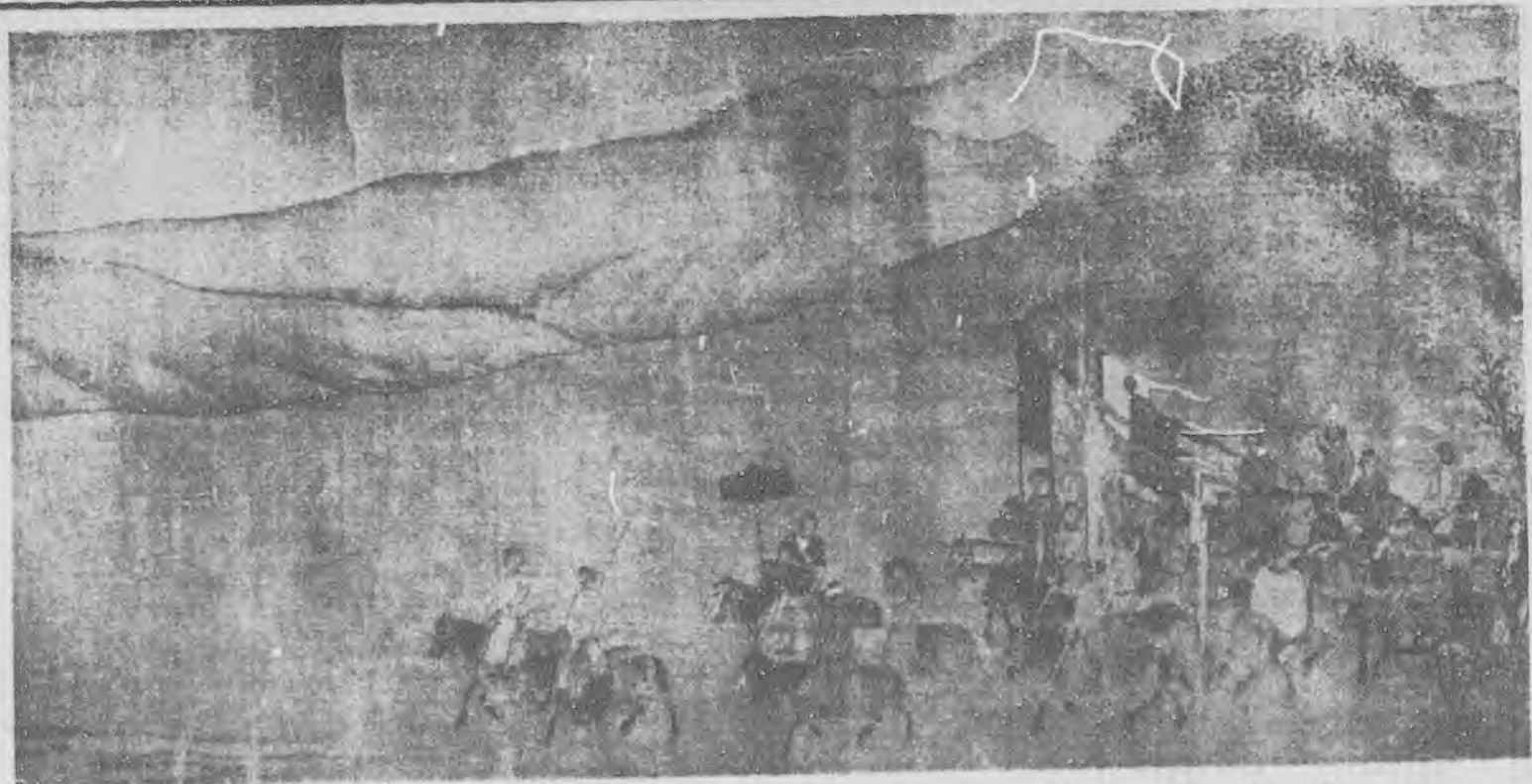
色變者為斑而去之、遇堅處須從容試之、精神倦則勿剔、有人

有事相擾、則勿剔也、剔印亦然、子母印、鏤不出者、油浸數



者、(一切不可勉強、致傷古器)凡古器鏽之薄者、銘字可見而不  
可拓、或可拓而患不清、亦用山查泥如前敷之、俟九成乾、未完  
、未有不能去之鏽  
、亦非至善、不能  
傳古、與無此器何  
以異哉、凡古器  
鏽之厚者、先淘米  
水漬之、數日取出、  
再用山查大紅色者  
、出淨皮核、用杵  
白搗如泥、敷於鏽  
上、要攤平實、約  
分許厚、俟九成乾  
便揭去、不可令過  
乾、亦不可不到九  
成乾、揭去之後、  
趁其潮潤、將鏽用  
竹刀或鈍鐵刀、(一  
取其不傷古器)用  
力刮去土鏽、去不  
動即再用山查泥如  
前敷之、如此數次  
、未有不能去之鏽

宋胡笳十八拍之十二



華嶽日記

續 長汀江庸

食柏葉飲水、體生綠毛、人常見之、有毛女洞、至今洞中時有鼓琴之聲、此與玉女洗頭、俱為華山最旖旎之神話、當賦一詩詠之、歷十八盤而上、是為雲門、石壁綿亘、里許壁盡、東折、豁然開朗、青柯坪已在目前、由玉泉院至青柯坪二十里、山程約半、華山斗折、惟此坪稍為曠夷、坪外叢樹醜翠浮蒼、密若柯葉、清渭平原、極目天外、樓頭茗坐、物我俱忘、大人及立之途余等至迴心石、立之留宿青柯坪、大人返玉泉院、立之自謂有濟勝之情、無濟勝之具、大人則年近八旬、不宜涉險也、余與沅叔馨吾一甫及曾君子耀、聯袂而進、過迴心石、即為清

清

曹

澄

卉

之

斜削石壁、攀鎖自此始登者、畏險輒還、故曰迴心、千尺撞在迴心石上、懸崖壁立、中惟一罅、如刀剗斧削、闊僅尺餘、須重足側肩而上、崖頂一穴、微漏天光、人入其中、如在罅井花、凡三百九十四級、喘息未定、又北轉、登百尺峽、其斗狹如千尺撞、但僅四五十級、視千尺撞如小巫之見大巫矣、去峽登望仙臺、其平若砥、可停步遠眺、東

行二里、至仙人橋、徑石中斷、駕梁凌虛、以度絕壑、過橋入車箱二谷、石長數丈、平若切成、而有橫理、若車箱之板、故曰車箱谷、



壯子美詩、車箱入無谷多路、即指此也、逾黑處嶺東北、行數十步、達媼神祠、入祠稍憩、復行東南二里許、至黎溝山、際有溝若犁闢然、須挽鎖而上、凡二百五十二步、始抵北峯、北峯居華嶽東北、兩峯崢嶸、四面懸絕、巖然獨秀、有若雲臺、故又名雲臺峯、林子友

明 宋 懋 繪 晉 陵 金 十 六 景 七

、夏健臣、梁衆異諸君、月前遊華山、至北峯而止、然北峯寶華嶽外峯、不踰蒼龍嶺、入金懋鎖關、尙不足窺華嶽之勝也、道士導往後山、觀老君鐵犁、綠崖石而下、見犁懸絕壁上、覆以老松、殊有意致、不必譏其僞也、與夫一人、釋升而上、撫之以手、沅叔大喜、買果餌獎之、返時、於山巔松石之側、自攝一影、未完

說詩碎語

長洲沈德潛稿士

而觸發乃在君臣父子兄弟、唯其可以興也、讀前人詩、而但求訓話、獵得詞章記問之富而已、雖多奚爲、詩以聲爲用者也、其微妙在抑揚抗墜之間、讀者靜氣按節、密



詠恬吟、覺前人聲中難寫響外、前傳之妙、一齊俱出、朱子云、諷咏以昌之、涵濡以體之、真得讀詩趣味、古人意中有不得不言之隱、借有韻語以傳之、如屈原江潭、伯牙海上、李陵河梁、明妃遠嫁、或忼慨吐臆、或沈結含悽、長言短歌、俱成絕調、若胸感觸、漫爾抒詞、縱辦風華、膠然無有、有第一等襟抱、第一等學識、斯有第一等真詩、如太空之中、不著一點、如星宿之海、萬源湧出、如土膏既厚、春雷一動、萬物發生、古來可語此者、屈大夫以下、數人而已、以詩入詩、最是凡境、經史諸子、一經徵引、都入詠歌、方別於潢潦無源之學、(曹子建善用史、謝康樂善用經、杜少陵經史並用)但實事費用之使活、熟語費用之使新、語如已出、無斧

鑿痕、斯不受古人束縛、詩貴性情、亦須論法、亂雜而無章、非詩也、然所謂法者、行所不得、止所不得、未完



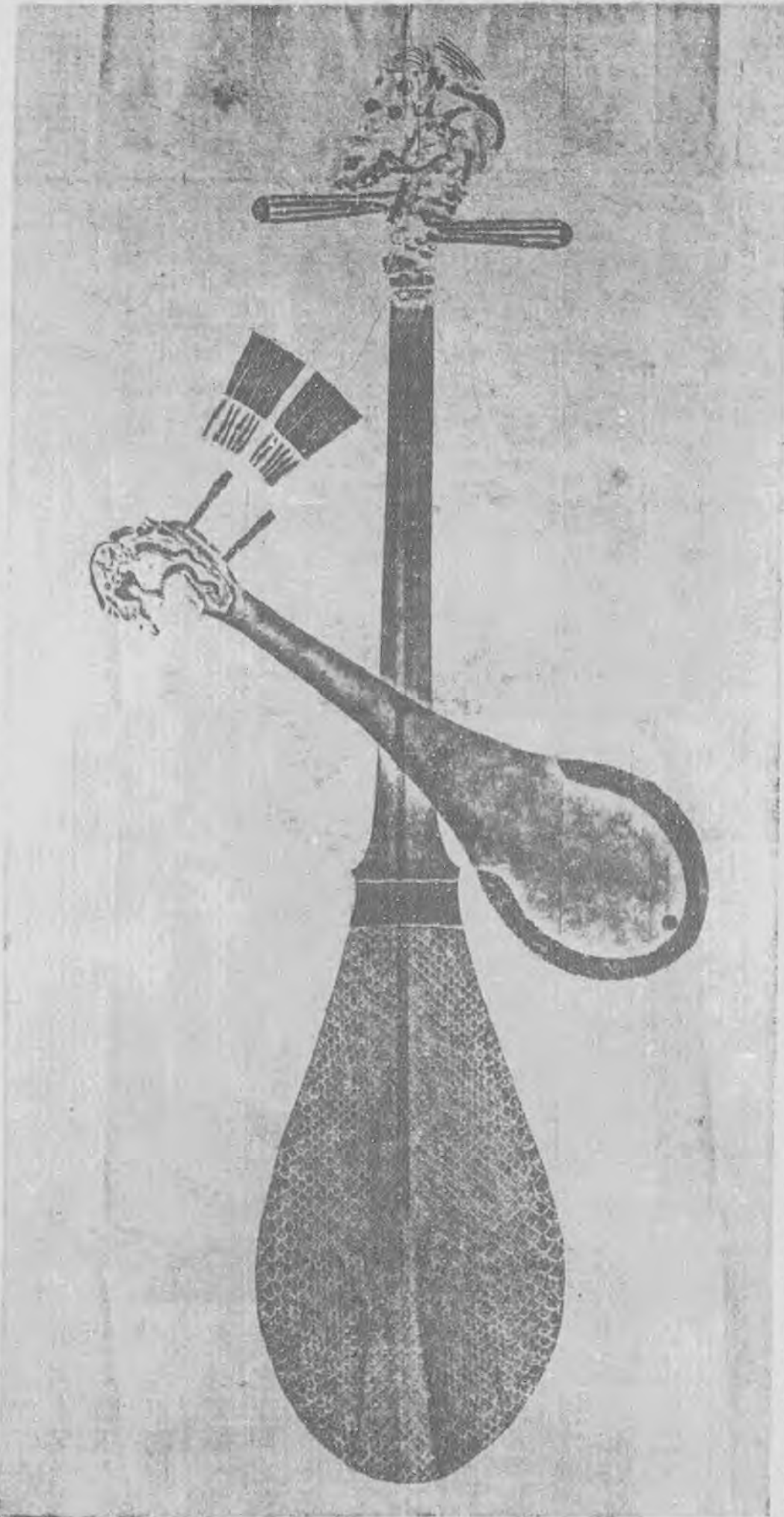
茗亭畫記

成都柳公衣

山用墨書壽字成、水用硃書福字成、蠅頭、烟視睨承、令目逆者心蕩矣、乙丑三月朔日、觀於燕京之金  
小楷、筆筆精工、約數萬計、子澂向余云 陵舍、水田月生、畫葡萄一枝、如掌大、筆墨濃淡間、鮮艷  
、伊祇朽稿、字皆其小星蓉娘所書、濃淡 可掬、嘗誦筆底明珠無處賣、閒拋閒擲野藤中之句、知其寄慨

羯鼓錄·唐文宗朝·內臣鄭中丞·有二琵琶·號大小忽雷·舊吏梁厚本·在昭應別墅垂釣·忽有二物過·以錦纏之·令家僮接得·後花下酒  
酣·即彈數曲·值黃門過云·此鄭中丞琵琶聲也·二器不知流落何所·至清之中葉·復見於世·上鑄以建中辛酉春臣易手製恭獻字·是器於  
德宗即位之二年·至文宗時·祕府已藏六世矣·孔東塘得之為賦二章·首詠曰·古塞春風遠·空營夜月高·將軍多少恨·須是問檀槽·次詠

設色、巧、慧極矣、秦陵時進之貴公、酬以百金、高、坡髡、柳、雷、馬、嘶、傍、繁、一、猿、本、視之、睨而、



日·中丞唐女部·手底雙絃·內府歌筵罷·淒涼九百年·按梁府雜錄·亦載忽雷事·而云鄭中丞·文宗朝女弟子也·清李歸貴池劉聚卿  
·寶愛如左右手·聚卿物故·二器復何適耶·惜不使劉君天華一撥弄之·今亦已矣·悲夫·友人以拓本見示退翁為題二絕曰·李唐天子愛琵琶·大小忽雷出內家·舊事荒涼空感觸·何人花底按紅牙·妙手曾聞有段師·鄭中丞亦可人兒·絲腰法曲誰能會·冷落檀槽到幾時·

、子昂番騎行春圖、毳帳窮廬、橐駝野馬、獵犬黃羊、雕鞍虎韞、  
、魚服犀毗、色色俱有、有藉地者、有馬上者、有跪而接者、立  
而行者、妖姬膚澤、艷如紺玉、長袖半脫、微露柔荑、眼波若醉  
、見所圖蓮社圖、山椒石隙、往復經行、綦履錯沓、  
、洪崖傳道、圖、樹輪、菌、石鑊、刻、嵩下、一翁、跌坐、下視、山、徑有、徑、偃、拾級、而上、者、壁雲、

### 玉紀

江陰陳性原心述  
紹興周肇祥養庵評

(古于闐國、今屬新疆)葉爾羌(古莎車國、今屬回疆)所出為最、其玉體如凝脂、精光內蘊、質厚溫潤、脈理堅密、聲音洪亮、佩

之益人、性靈、能避邪厲、(產水底者名子兒玉為上、產山上者名寶蓋玉次之)間產天智玉丁

、火不能熱、亦不為火傷、(按周山書武王伐紂、紂以玉五千裏身自焚水、凡玉皆毀

、僅存天智玉五、故武王寶之)不易得也、其西南陬阿丹、(古國名、在小西洋、今為烏土國屬邑)巴勒布(今名布魯克巴、番音曰白布、蜀人呼之為別蚌子、居前藏扎什倫布之西南)諸處所產者

、體似翠石、(翡翠石亦出西南陬、性剛銳、能削金、蓋亦西方金氣凝結、形雖似玉、實非真玉也)周批亦有翡翠、色紅、其光外浮質薄燥脆、脈理輕鬆、聲音洪亮、而多絡裂氣稜、(氣稜



此玉見江陰  
性原心述  
周肇祥評

、玉中之病、淺曰氣、深曰稜、不知者認為玉中之沁、謬矣(周批 翠石後出、質脆、易受沁、然不為世貴)、氣稜之與沁、其辨別至微、不可不審、佩之利人精神、能消鬱結、西南陬之玉、所以不逮西北者、以地近於南、金受火剋也、周批 南方水土淺薄、不及西北蘊蓄深厚、非金受火剋之故、)「名目」

第 玉有古今新舊之別、新玉人皆知之、九 古玉則以入土不入土為斷、未經入土之玉謂之傳世古、世成 入土重出之玉、世續 謂之舊玉、更有古時合殮之器、謂之 琮玉、(口實曰琮 覽、古人多以水銀殮、因水銀性活易流 出、遇玉則凝故用玉 品以塞之、)周批 未入土者謂之傳

世古玉、入土復出者謂之出土古玉、舊玉之稱不合、)注云水銀遇玉則凝、亦屬臆說、)古之貴人以玉殮者、非僅口琮、凡窆皆以玉塞之、)不知者遇古玉皆稱為琮玉者非、更有音訛、而呼為漢玉者尤非、周批 漢玉乃陰玉之誤、然漢代厚葬之風最盛、以玉葬者多、故漢專其名耳、)「玉色」玉有九色、元如澄水曰璧、藍如靛沫曰碧、未完

廣告價目

面積	一期	三期	六期	十二期
全	面十二元	三十元	五十元	八十五元
半	面七元	十七元	三十元	五十元
四分之一	四元	十元	十七元	三十元

封內及底外均作為特別地位照表加倍收費

陳少鹿回文梅花册預約通告

陳少鹿審誥工花鳥研精繪事五十餘年創作回文梅花畫幀次第回環無不相合施之橫直皆宜可謂妙手天成今製版印行每册洋三元預約減半總批發處北平宣內前百戶廟二十一號代售處琉璃廠榮寶齋南京上海武昌杭州皆有代售

藝叢初集

每册定價三角

談月色蔡寒瓊編輯版本精雅注重粵東收藏之書畫未見著錄之金石及前賢藝術著述未經刊行者誠南國文藝唯一刊物也  
發行處廣州市(文明里)東華西路舊門牌四十號二樓北平琉璃廠榮寶齋代售

汪孟舒課畫鸞畫山水

簡章詢北平東斜街五十二號汪寓

▲本刊更正▼ 第三十四期宋胡笳十八拍之十誤之九三十五期十一誤之十又金陵十六景下漏之六二字均應更正  
▲代友徵求▼ 本刊第一期如有不污損者送到本發行所即給壹元之酬金

三版第一集 第一至三十期 合訂本 現設法補印可訂數十本不日出版價仍六元

二版第二集 第三十一至第六十期 合訂本現價四元 市外均加郵費一角五分

第三集 第六十一至七十二期 合訂本現價一元三角

每月一册 定價一角八分

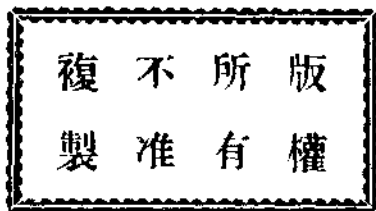
主辦者 中國書學研究會

發行者 藝林月刊發行所

印刷者 京華印書局

代售處 北平琉璃廠榮寶齋

各省埠代售處過多未能備載



- |    |             |
|----|-------------|
| 廣州 | 永漢北路聖賢里林記書莊 |
| 成都 | 上北打金街明智社    |
| 太原 | 樓兒底覺民派報社    |
| 開封 | 謙臨派報社       |
| 南京 | 二郎廟南延齡巷榮寶齋  |
| 上海 | 河南路五馬路南榮寶齋  |
| 天津 | 楊記書報社       |
| 西安 | 西單商場華商書局    |
| 東安 | 市場瑞文齋       |
| 西單 | 牌樓同懋齋       |
| 崇文 | 門外虎坊橋       |
| 池  | 北平和平門外      |
| 寶  | 琉璃廠         |
| 齋  | 榮寶齋         |

刊月半院物博一第北河

物刊一唯化文揚宣為

郁濃趣興 富豐料材

內容以歷史學術自然科學為主文字與圖版並重

定價天津 每期五分

郵票代價 不折不扣

代派處

天津南市廣興大街楊記派報社  
北平宣武門外南柳巷永豐報房

發行所

天津新車站東本院

秦仲文山水潤格

堂幅 八尺五十六元 六尺四十元 五尺二十八元 四尺十六元

屏條 八尺二十八元 六尺二十元 五尺十六元 四尺十元

三尺八元 炕屏同

橫畫整紙照堂幅例 對開照手卷例 冊頁手卷每尺見方四元

不及一尺照一尺論 執摺扇每面四元

辛未重訂

臨古點品另議 大青綠加倍 潤資先惠隨封加一約日取件

洪華館畫馬潤格

己巳年冬重訂

琉璃廠各南紙書畫店代收

堂幅 六尺八十六元 五尺六十四元 四尺五十二元 三尺三十六元 二尺二十八元

橫幅同上 每件畫馬二三匹過三元 加手卷每方尺十元 視尺數多寡酌畫冊

頁每開十二元 以一尺計過尺酌 扇面每件十四元 過尺扇面加倍每

點品他獸另議 劣絹限期均不應畫 潤資先惠 隨封加一

青學齋集

吳中汪振民先生之昌遺著門人胡玉縉章鈺高德馨表叙編校經小學史學考證子集讀書札記雜著補輯孟子鑄熙注等三十二卷古近體詩四卷裕後錄二卷附李孝廉遺著一卷共三十九卷千餘頁訂十三本木刻中紙墨印廉價五元五角郵費三角

郵匯須寫明北平甘石橋郵局兌取

五知齋 夢蝶佚譜補本

每分五角郵寄免費五分內郵票可代滙

以上書二種均由北平東斜街五十二號吳縣汪

孟舒山水畫館印售

周養庵書畫

北平琉璃廠各南紙店皆有潤格收件處各南紙店隨封加一

直接送頭髮胡同二十四號本宅者不收隨封