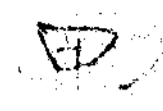


JUN 29 1948



中華郵政登記證爲第一類新聞紙類
北平郵政管理局執照第一一一號

冀北電力月刊

第二卷 第六期

冀國寶題

本刊僅供本公司同人閱
月出一冊 每月一日出版

冀北電力公司冀北電力編輯部主編
三十七年六月一日出版

合作精神

贈閱

專 初

兩個人以上的組織，則需要分工，需要合作。組織愈大，人員愈衆，分工愈細，則需要合作愈多。國人對於合作精神，多尚未充分發展。較大組織，每易發生人事磨擦，對於事業，影響甚大，故國內企業，規模小者每多成功，規模大者則輒易失敗。然而高度工業化的社會，非大規模的企業，難以競爭，不易生存。高度的分工與密切的合作，又爲辦理大規模事業必具的基本條件。故合作精神不單是一種美德，而是參加經濟建設者絕對必需的修養。即以電力事業而論，一個人或幾個人，幾個或幾十個設計，管理幾部小機器，供給一個小區域的小型電力事業，已漸成過去。大電廠，大電力網，供給幾千甚至幾萬方公里區域之事業，係必然的趨勢。必須各部門分工，各種專家各負其專長，通力合作，然後事業方能前進。

合作精神 如何訓練呢？筆者提出下列幾點，供大家參考：

(一) 處處尊重他人職權 我曾參觀一個美國工廠，一位職位相當於處長階級的職員，對我說：「我們工廠門禁很嚴，必須配帶照片證章，方許出入。某日我忘帶證章，我在廠內有二十七年的歷史，看門者無論如何不許我入廠，我祇得回家取證章，方得入內。」在我國如發生此種事，被拒者或者要認爲失面子，看門者亦不使行使其職權。

各人及各部分互相尊重職權，然後人事問題不致發生，合作始能密切。
(二) 處處替別人着想 古人講恕道，則是處處替別人着想，不要單爲想到自己的立場。譬如別部分代本部分辦理的事，稍有不週到，應想想是否環境或其他條件有相當困難，自己辦是否有無困難，能否辦得比人家好點。即使有不滿意處，必須作善意的批評作積極性的建議，切忌吹毛求疵，遇事苛求。「文章自己的好」，是一種普通心理，但人家亦覺得他的文章也好啊！

(三) 有放必不放 向來聰明人有了放，必須自己放。如果買了放，給人放，旁人必認爲是傻子。此種現象是基於人類好名的心理，固不能說是很壞。但此種心理過分發展，則每事必要我做，每功必自我成，風頭必須我出，對於各部分的合作，整個事業的進行，甚有妨礙。我們祇要達到放的目的，得到放的好處，學放要放的響，別人放和我放並無分別。要有此種胸襟，後能有密切之合作精神。

以前常見報載：在某次足球賽，某人踢入幾球，在某次空戰，某人擊落敵機幾架。此種鼓勵個人英雄主義的作風，與鼓勵有放自己的作風相似，是、值得提倡。踢入足球是全球隊的成績，擊落敵機，是全空軍的功勞，誰人踢最後一球誰人放最後一彈，不過全部工作之一部分，不值得過分誇張。

合作精神是工業化的基本條件，是我們必須學習的功課。

冀北平國書館

南苑變電所概況

劉永祜

南苑變電所，位於平南大興縣新官村，佔地約八四〇〇〇平方米，因距南苑五華里故名。淪陷期間，日人於華北物資之搜括，不遺餘力，而電力實為必不可缺之力量，遂有平津唐電力網之設，而南苑變電所居其中心。

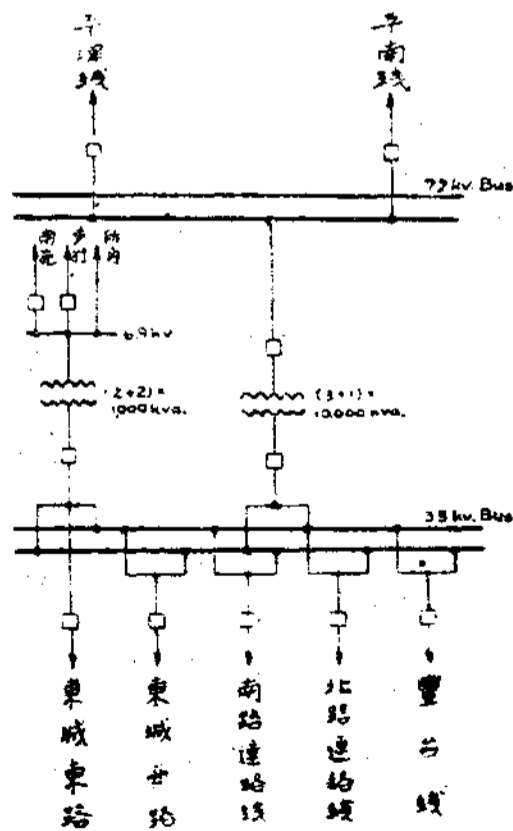
聞日人對南苑變電所之創建，曾擬有三年計劃，自三十年六月始，建設 1000KVA 主變壓器四台，完成後再陸續增設 1000KVA 主變壓器四台，而將先設之 5000V 者，移裝於唐山。最後再增加 1000KVA 主變壓器三台，預計三十二年尾完成 16000KVA 之變電所。珍珠溝變電後，侵略者之末路已屆，未幾而勝利鐘鳴，即 1000KVA 之容量，亦未能完工，本公司接收後，所餘未完工程，繼續進行。自三十五年一月六日開工，至同年七月三十一日工竣。復經多次之增修，而有今日之規模。

南苑變電所自三十一年三月一日開始進行，至今已六年。其設備情形，以較東北之鞍山、撫順，或台灣之大觀鎮工等處之變電所，自屬不遑，而求之於華北，則又捨其莫屬。其所有設備，大部為日本芝浦製作所之出品，該製作所與英國奇異公司訂有仿製契約，故芝浦之電氣機械出品，幾全與奇異之成法中製售。今將南苑變電所現用之主要設備簡明介紹於後，附圖說明該所之系統圖，母線及線路分配情形，以作參考。

主變壓器四台 1000KVA 四台，三菱出品，其一為備用。低壓 33KV 側 Δ 結線，高壓 77KV 為 Y 結線。此組變壓器較特殊者為於低壓側附有負荷時電壓調整器 (in load tap changer) 有分頭九個，可在各種情形下，調節低壓側之電壓，而將高壓側之線間電壓自 67.7KV

降級昇至 33.0KV 。為昇降可視電壓之需要，於配電盤上以手操縱之。此殆為本公司之唯一設備。

所內及配電變壓器為 100KVA 者四台，高壓側 33KV 低壓側 6.6KV 。祇用兩台，其餘二台為備用。至於所內應用之 $220\text{V}110\text{V}$ 兩種電源，則由另外兩組降壓變壓器供給之。



77KV 油開關共有三台，平南線，平津線，及主變壓器 77KV 側各用一台，全為遠方控制式，可於配電盤上直接開閉之。

33KV 油開關共有七台，南，北路連絡線各一台，東城西路，東城東路各一台，豐台線一台，主變壓器 33KV 側一台，所內及配電變壓器 33KV 側一台，內中除東城東路油開關外，全為遠方控制式。

該所除上開 77KV 、 33KV 兩種輸電線外，為供給附近居民及南苑

機場專用，更有6.9KV配電線兩路，即附圖上所示之黃村，南苑，亦各有油開關一台爲遠方控制式，惟係用於屋內者。

配盤立於室內東西北三面，大部爲芝浦製品，全係垂直式者。平津線，南北路連絡線，及豐台綫（與華北水泥公司併列）等，因有時爲送電有時爲受電，故各有兩具W.S.表，分列記錄送電，受電，以求正確。

除上列主要設備外，尚有蓄電池一組五十五個供給D.C.110V.電壓。240V.30A三相水銀整流器一具，用以充電。通訊設備，則有D90型電力線載波電話一具，可與天津第一發電所直接談話，與總公司調度所有直通強力電話，與北平地區各發電所所有地區強力電話，並有商電器具，在通常情形下，應付裕如。最近更增設C.S.4短波收發機一台，以備萬一。

南苑變電所，願以上簡單設備，對電力網之運行上，增加彈性不少。唯其本身限於器材之缺乏，缺憾亦不爲少。目下所最感缺少者，厥爲高壓表用變流器。7KV變流器全爲套管變流器，而竟無一單獨之C.T.，故電力量難得正確。7KV表用變壓器，則只有一組裝於平津線上，不但7KV母線上無法併列，且當平津線停用時，平南線之電力表亦因無C.T.而不轉。凡此皆不便之點，而急待改善者。

最近之計劃，係將留置不用之5000VA變壓器四台，重新增設，以代替1000KV主變壓器。而將此具有負荷時電壓調整裝置之變壓器，移裝於平津線上，如此則電力網之電壓可得調整，而亦不致影響於北平地區電壓之穩定，該項工事，現正積極進行中。

南苑附近爲水米之鄉，農民以種稻起家者甚夥，西至豐台一帶，則以種花種菜，馳名華北。若能由變電所提倡農村電化，試用電氣溫已來，則不獨協助生產，且可獲經營副業之利，惜乎亂經年，烽煙未一，一所之維護，尙感不易，豈有餘力，再計擴充。不過聊存此想以期轉於明日耳。

上海市參議會擬審查該市電價

經濟部批示全文

上海市參議會前擬設立公用事業調查委員會，調查審核計算上海開北水電公司，上海華商電氣公司等發電成本，等開北水電公司等報告中華民國電氣工業同業公會據以呈請經濟部明令解釋，業奉經濟部本年五月十四日京電（37）字第一四五七六號批令謂上海市參議會此項行動與法抵觸，不能生效。該項批令與本公司亦有關係，故將原批錄後，以供同人參考。

呈悉。據陳各節，業經本部以「電業爲各種公司之一，又爲各種工廠之一，其業務之監督與查帳權之所屬，公司法電業法及民營公用事業監督條例等，均有明白規定。民意機關以非法院與主管官署，又非公司之監察人及股東會，自無調查審核帳目之權。又查市參議會組織條例第三條，「市參議會議決事項與中央法令抵觸者無效。」現在上海市參議會議決通過之「由大會設立公用事業調查委員會，授權審核各公用事業成本計算」一節，此種審核之權，市參議會本身在法律上尙未賦予，何能授與他人，明明與法抵觸，何能生效。此種不合法之措施，倘予實行，則不獨防礙電業，且將影響全國所有公用事業之推進。原呈所稱參議會不能越權干涉，以免電業無所適從各節，確有理由。地方民意機關對當地電業有所建議改進之處，應送當地主管機關核辦，以符法令」等語，咨請上海市政府詳爲解釋矣。仰即轉行知照。此批。

為數無多，每月支付路燈費尚感不敷，專
 業工程用料費用全部，均係由平分公司負擔
 • 又平市路燈自改設專線不停電後，少數強
 有力用戶，竟由路燈專線，私自接線竊電，
 以致引起路燈專線負荷過重，將變壓器燒毀
 • 路燈熄滅，不僅影響治安，抑且有礙公德
 • 現正商請路燈管理委員會設法，嚴格取締
 云。

▲留用員工年資登記辦法公布 本公司前奉大
 會令發：「收復區命屬機關留用人員年資計
 算辦法」一種，已載上期刊。公司當局以
 條文中，按照公司實際情形，尚有疑問之點
 • 經呈請大會解釋。茲悉大會解釋全文已到
 公司。主管方面，已根據會示，擬具「本公
 司留用員工年資登記辦法」並公布週知云。

▲唐塘線路重修工作積極展開 唐塘輸電線路
 • 塘沽金溪河間，去歲被破壞達十六公里。
 因治安及材料關係，經年迄未修復。唐山剩
 餘電力，無法接濟天津。現本公司由天津
 局洋灰製品廠及電工器材廠訂製洋灰桿及鋼
 芯鉛線。並與六十二軍洽妥，換修時派軍隨
 同保護。諸事齊備，保線段史主任，二月十
 一日率隊前往工地，積極工作。此段輸電線
 路，修復可期。

▲借煤發電懸案行將解決 北平分公司於接收
 之初，因廠內無煤，供電急迫，曾向華北鋼
 鐵公司借煤發電。鋼鐵公司用電係由本公司
 供給。雙方煤電出入，因物價關係，清算甚
 為困難。上年八月份起，平分公司復委託鋼
 鐵公司代為發電。發電費用及發電用煤，復

加入結算，頭緒更多，困難更甚。最近雙方
 經謀迅捷計，各派代表而洽。本公司派高處
 長敏學姚處長嘉禧及紀課長瑞明出席，鋼鐵
 公司派業務處譚處長振雄會計處程處長樹棠
 出席。經三次會商，因彼此開誠相見，意見
 完全一致，數年懸案業已全部解決云。

▲研究避雷設備 總公司機電處，鑒於平津唐
 各發電廠所之防雷設備，未臻完善，且已歷
 久未會檢查，亟宜統籌改善。故除於日前分
 函各分支公司調查現有之防雷設備，及以往
 之雷擊故障紀錄外，並由試驗室先在南苑變
 電所及石景山發電所，開始檢查避雷器及接
 地電阻。另由機電處設計架空地線，及其他
 防雷裝置。此外復向國外，詢購測量雷擊電
 流之裝置設備，以作進一步之雷擊研究。現
 各分支公司之調查表，已有一部寄來，正由
 機電處彙集整理中。俟全部資料齊全，即
 可逐步進行改善。

▲工程文摘不日發刊 總公司機電處同人，對
 於學術研究之空氣，向稱濃厚。近更進一步
 • 為引起至公司同人閱讀技術雜誌之興趣起
 見，由該處同人編輯工程文摘一冊，定每週
 出刊一次，將該處所訂之各種國外工程雜誌
 中之有價值者摘要編述，以備其他同事之參
 考。聞該項文摘，將於六月一日起發刊。

▲整修 D90 型載液電話機 機電處通訊課業
 經將舊存之 D90 型載液電話機檢査整理竣
 事。為求出力增大，其中一部份零件，需要
 改配，現在已經開始改裝，俟全部完成後，
 即將在南苑變電所試驗應用。

▲總公司擴音機充分發揮廣播效能 機電處通
 訊課擴音機，以使用辦法改善，各處請求擴
 音者，日漸增多，同仁咸稱便利，每於上下
 午下班前一小時，即盼望從麥克風中，傳出
 新的消息。

▲修理油開關 機電處工務課前為下花園發電
 所代領 350V 600V 油開關二具，經詳細檢
 查，以久經風雨侵蝕，已不能動作。接觸部
 份，生銹甚多。磁瓶零件，殘毀不全。電磁
 操作器合閘線圈亦絕緣不良，斷線處所，屢
 見不鮮。經全部拆卸，打磨淨盡，不足材料
 • 加工配製，桶內並加襯木板，線圈徹底修
 理後，已於五月十四日報竣，送至試驗室加
 以試驗，以便運下裝用。又石景山發電所，
 現有 3.5KV V200A 油開關八具，擬改送為 380V
 200A。經委託機電處工務課後，現已將改造
 計劃完成。惟因第二工廠工作繁忙，且購
 材料加工配製，在在需時，短期內恐難修好
 • 將該項計劃函送該所，洽請自行修理，
 以期迅速。

▲西城變電站繼續施工 西城變電站改修工程
 • 前以下花園工作迫急，暫時停頓後，復自
 五月上旬起，繼續施工，屋內刀閘母線，全
 部按裝竣事，其他鐵架零星工作，亦大部完
 竣。配電盤方面，亦經具體整理，並接受平供
 電線之建議，仍使用之浦配電盤。惟後因協
 助檢修電力網及下花園工作關係，又形停頓
 • 六月內可有復工希望。

▲檢修變壓器 石景山發電廠，新廠所用三相
 3000 KVA 變壓器一具，自三月初旬檢竣後

第一修理工廠檢查，為一相線環接斷，因該線環係螺絲式之線法，須全部卸下，包以新線重纏，現正積極趕修中，日內即可竣工。

變壓器整舊修新 察中支公司下花園發電所存有損壞變壓器十一具計：

- 11KV/3.3KV 1000KVA單相變壓器 四具
- 33KV/11KV 2000KVA單相變壓器 三具
- 33KV/3.3KV 1000KVA單相變壓器 四具

經第一修理工廠派員前往裝配及乾線後，現已完竣。33KV/3.3KV 1000KVA單相變壓器，三具，其他數台應裝配之零件，除一部已按裝外，餘者亦準備竣事，俟變壓器油購到後即可全部完成。

積極研究套管變流器 本公司七萬七千伏輸電系統上皆用套管變流器，走電度表。誤差甚大，現天津兩分公司間交換電度頗多。此種變流之準確性，至為重要。試驗室，奉命研究改善之道，月來積極進行，用Sawyer氏調整法，加電抗器及電容器，以增進準確度。經月來之不斷努力，對於各種現象及各器之性能，多已明瞭。室內研究工作業已結束，自五月二十一日起，即赴南苑實地工作。

試驗室派員至天津第一發電所較表 第一發電所7.7KV平津線之電度表，自五月三日津塘線發生接地故障後，即有走快之嫌，關係平津兩分公司之電費問題甚鉅。發電所函商試驗室派員較驗，即由石開琳鄭英華二員於五月十七日前往較表，十八日校完回平。

發現該線之變流器一線折斷，該線本身亦約佔百分之十。

試驗室與北平發電所接觸頻仍 北平發電所自蔡主任趙課長視事後，對於試驗室聯繫更為密切，委託該室工作頻仍。如試驗避雷器，接地電阻，各種保險絲之特性，及四號發電機之特性等等。各項工作或已完畢，或正在進行，尤以根據化驗該所爐管水垢之結果，建議該所應用Nesline及NalPro處理爐水，該所大感興趣，隨向試驗室索樣。已裝置設計圖並積極購買藥品，準備試用云。

土木工程預計 總公司機電處土木課近日工作異常忙碌。現經設計完成正在進行招標中之工程計有：1北平分公司西城營業站改建門面工程；2北平分公司西城發電站修繕房屋工程；3南苑發電所修繕圍牆工程；4石景山北平發電所鑿井工程；5察中支公司下花園發電所第三所修繕房屋工程。現正設計中者計：1北平分公司建築庫房工程；2察中支公司下花園發電所修理冷卻水塔工程。

王處長視察園所 發電處王處長於五月十日偕發電課徐課長學輔助理工程師鄧策赴下花園發電所視察該所機電工程進行情形。察中支公司籌備處主任蔡亦偕同副主任汪民於是日由張到園，會同園所副主任孫步章。各工程師及工程隊主任周志良等檢閱各項工程進度，及一二八〇瓩機發電後輸電張垣等諸問題。

杜副工程師赴張遇阻 張垣發電所舊存鍋爐一座，本公司擬將，該爐運往秦皇島安裝。

（配合塘沽倉庫所存之三〇〇〇瓩平發電機）以增強發電。機電處派副工程師杜振華赴張調查，將完機件，檢點備運，缺損者，預為配購，以期早日完成。不料赴張之日，（五月十八日）因南口不靖，調動軍車絡繹不絕，或客車誤點，夜十時許開至康莊即停。夜間該莊附近戰事爆發，鎗炮之聲，徹夜未斷，乘客飽受驚恐，且前後鐵路，均慘遭破壞，翌日搶修完畢，復又折返北平，須俟修復通車，再行前往云。

路燈用料略計 北平分公司路燈改專線供電工作，已全部完竣，計共添設高壓線四十三公里。裝置專用變壓器一百八十三具，共797KVA，裝有路燈共計一三，四五五盞。

北平發電量增加 近來日晷漸長，高峰負荷時間，漸趨後移，市內負荷，亦略有減少，惟因向津塘送電關係，北平發電所發電量反形增加，曾有三日突破五十萬度，超過歷來記錄。

北平分公司新購吉普車 茲為增加工作效率，便於檢修供電線路，及接戶設備起見，北平分公司購小型吉普車三輛，專備應用。

北平分公司增設五十門電話機 北平分公司電話中繼台，原為五十門者，茲以各部份工作繁忙，不敷應用，由總公司撥發五十門中繼台一具，并請電信局派員協助裝置，已於四月初完工，開始應用，其中繼線亦增添四對。

北平發電所鍋爐新編號 北平發電所鍋爐

以前所編號碼，未盡劃一，特另編新號，自五月一日起實行。

▲津分公司運裝新機 日人留置唐山之二萬五千瓩發電機，自決定運裝天津後，小件共計約十五噸，早于本年年初，由唐運津。惟機身重六十二噸，因平津區鐵路局無此龐大車皮，致迄未運津。頃經平津區鐵路局特別幫忙，在錦州覓到僅有之六十噸車皮一輛，由唐山機廠代為裝車，於五月二十二日以機車一輛拖該項機身車皮一輛運抵天津，並經公用局運輸事務所派工拖入倉庫，至是發電機機身全部運到。津分公司除已派技術人員檢查運到機件外，並急電M.H.C.公司之代理人上海新通公司，請趕派技術人員來津測量，以便配製汽輪機，於1931年交貨。至該機應配之勵磁機，亦將由M.H.C.公司代製。鍋爐部份因需美金20萬元，故須明年年度，始能進行配製。關於機房問題，決定將現有廠房延長，刻已繪圖，並已試驗地基之承受力是否敷用中。如地基承受力不够水準，尚須再行打樁，材料方面所需鋼磚七十萬塊，擬在津購買，鐵柱亦正在選擇購中。此外查源委員會撥裝平津兩地之五千瓩新機兩套，亦由平津兩分公司派員前往洽領，據估該項機件六月底可由美全部運齊，本年內定可運津裝置云。

▲天津鄭副理來往京津 天津分公司鄭副理，

於四月二十日由津赴平，飛京述職，天津第一發電所趕修汽機鍋爐期間，由顧經理每日來所暫代督導檢修事宜，鄭副理已於五月八日由滬搭輪回津。

▲津一所修機 天津第一發電所汽機之Turbine，因汽封及Valve Packing及推力瓦 Thrust Bearing 磨損，決定徹底檢修。由四月二十一日起，將汽機大蓋揭開，汽輪取出，靜葉拆下，清除污垢，調直汽葉，並配製推力瓦及汽封。更換妥當，裝配完整，於五月十六日試車，尚無不良現象，今已正常發電。又一所乘二號汽機全部檢修期間，洗刷一號鍋爐，檢修及清理爐管水管，省煤器，吸風機，送風機等，同時汽機及鍋爐之附屬電氣設備亦經過全部檢修。

▲天津各發電所維持時鐘準確 天津第十四次供電會議，會議決天津各發電所之週波，應儘可能維持正確，以免各用戶之電鐘，時有快慢不準之弊，惟一所及三所，因併列運轉關係，在尖峯負荷時，週波降低，電鐘因之稍慢。其他時間，其雜將所差之時間，追補足數。二所因單獨運轉關係，週波容易保持正確，即有稍慢差數，在後半夜略加注意，即可補償。且二所所有標準鐘三具，均甚準確，故決議以二所時鐘之時間為標準，一所及三所每日於零時及十二時向一所對鐘，而二所則於每日上午十時及下午五時，向華北水

利總局測候室之標準鐘對準，並於上午九時向交通部天津電信局報時台校對，以作參考。

▲津二所水泵房竣工 天津第二發電所海河邊水泵房事，已見上期通訊。該項工程於四月七日開工，拆除屋頂及被損毀之磚牆，重新砌結磚牆，旋開始搭屋頂木，並架鐵筋，澆灌混凝土屋頂，砌結屋頂圍牆，并修飾牆壁及各種零星修飾工作，迄五月十一日外部工作全部完竣，將竹席棚拆去之後，煥然一新之水泵房，重現於海河岸邊，行入交相讚譽，為天津分公司增色不少，全屋內粉飾工作，於本月中亦可全部完工。

▲津三所機好復壞 天津第三發電所六號汽輪機，上月停機，經積極修理，於五月二十六日工竣。二十七日午溫機運行，一切正常。於十六時廿五分，並列發電，三十五分鐘後，勵磁機端，因機體震動，主軸與其嚙輪承之油圈接觸，有煙冒出，乃以緊急處置，停機後震動變巨，數分鐘內，完全停止轉動。經檢查損壞情形如下：調速器端之推進軸承，已被夾緊，下半不能取出鋼球及鋼面，原有約1.8直徑之銀跡，各油圈略有磨損，主軸位置向後移約2.5mm，平衡盤及封汽環，皆已損壞，同時發現平衡盤下方，有裂痕長約二吋。此平衡盤前曾損壞，經日人電焊修補，二所人知其不可靠。於前年即列入配件內，向原廠訂購，約於今秋可以運到。

此次幸停機迅速，靜動翼葉片尚完好，否則亦需再向廠洽訂，更須延誤時日。

▲津三所改善煤灰外運問題 天津第三發電所之爐灰處理，以前係由各鍋爐灰漏斗中取出，直接運至所外之灰堆。因路途長，往返費時，車輛亦易損壞，運行維護，皆極困難。近於本所原來三、四號煤池地方，闢為灰池。所有各爐爐灰，先運入此池，再由包運商運至所外，自四月十八日實行以來，甚感便利。

▲津三所輪流檢修鍋爐 天津第三發電所，因六號汽輪機修理需時，為增高效率起見，輪流停開一鍋爐。一方面可以減少用煤，以使熱效率增加，同時藉停機時間，加以檢修。自實行以來，熱效率約增高百分之一以上。

▲視察津三所修機 四月二十九日副經理下副經理蒞臨天津第三發電所視察，並考察六號汽輪機損壞情形。鄭副經理自南京途職返津後，於五月八日下午八時，亦蒞所視察，對各部工作，指示甚詳。

▲津三所現用變壓器之缺憾 天津第三發電所與第一發電所送電時，因第一發電所發電機之無效電流太大，致使本所之負荷，無法盡量增加，只有解列，單獨由本所向蕭廠村變電所送電，此種臨時措施，不但失去調節節作用，又當此並列時，蕭廠村變電所，須停止

電流數分鐘之久，為改善計，擬於二號送電線上，改用附有 On-load Tap Changer 裝置之變壓器，(現用變壓器三)，祇備於本所受電之用。)將來該線容量增加後，亦可稍佳。又二號送電線之並列設備，原為手操作拉桿式者，拉桿甚長，同時同步檢定器，亦為燈式者，故並列工作，極難準確。乃決定改裝電力控制，同時並改變母線位置，此項工程，現正積極進行。

▲唐山拾煤糾紛告一段落 唐山發電所拾煤工人糾紛一案，歷久未決，近經河北省黨部范委員，孟科長等來唐，於四月二十三日在市政府召集有關各代表開座談會，當場議決辦法十四案，依照施行，此案已告一段落。

▲監中裝設新機 察中支公司所屬張家口發電所，近擬按裝 5000 瓩發電機一座。該機一部份已運抵張家口，現正開始按裝中，另一部份現已運抵津山運輸課及發電課運送中。又該機之冷卻水塔則正由機電處發電課代為設計中。

▲察中支公司韓主任到職伊始 支公司韓主任慕乾，於五月二日首次蒞臨園所視察。當由園所孫副主任陪同視察各處，翌晨召集全部員工訓話。員工整隊排列，靜聆訓示。韓主任諄諄以努力工作相勸，訓話約半小時，員工極為感奮云。

▲察中一二八〇莊機將試機 察中支公司委備處園所一二八〇莊機裝設以來，工程進展極速，至四月底已完成百分之七十，如無其他阻礙，可於五月底試機云。

▲察中輸電線被竊 察中支公司等備處園張電線路。於四月二十七日至五月十一日間，被連續破壞五次，被竊裸銅線五十二擔，計八五一〇公尺，損毀水泥桿四基計八根，折斷木杆四根，打碎高壓磁瓶二十一串，損壞鐵橫担四十餘支，損失空前，該處以失線地點在宣化縣城附近，似非共匪所為，業已函請察省府，保安司令部及十一兵團司令部飭屬嚴緝，以期破案，又該處鑒於園所一二八〇莊機試機有期，輸電線路應用在即，以備從早修復，惟線路器材已毫無存量，修復工程又刻不容緩，該處為爭取時間起見，聞已商准察省府轉飭察省企業公司，將所存備銅線撥借該處八五〇〇公尺，以便整修云。

▲察中準備裝機 察中支公司 備處五五〇莊發電機之土木設計，業經派員在總公司辦理完竣，土木工程師將開始，開該處除已向總公司大批請領材料外，併就地標購青磚白灰備用，且向北鄰省企業公司洽凍廠，借妥廠房一幢，以供存放器材之需，準備工作日趨積極，以為裝機工程之先聲。

員 工 生 活

▲兒童救濟捐款 聯合國勸募兒童救濟金中國委員會北平分會最近送來本公司捐冊數本，請本公司代為勸募兒童救濟金。本公司員工本「保我赤子」之心，均踴躍認捐，以襄善舉，總公司部份募捐一千六百餘萬元北平分公司部份募捐一千三百餘萬元，均已收齊撥送云。

▲編電遇救 南苑變電所工役高松海，本月八日清除鐵架磁瓶積垢，不慎觸電，自鐵架掉下，頭部觸及洋灰台，創傷甚重，經急送市立醫院，住院診治，現已逐漸好轉。

▲津一所建房 天津第一發電所新建工人食堂，理髮室，診療室，警備室，及會客室，已於四月二十二日動工，約七月中旬可以落成。又一所天一郵宿舍，原係日式房屋，室中仍鋪地席，因年久破爛，無法補充，且不合國人生活習慣，現已開始利用舊地板改修中。宿舍廁所下水道，及污水井，亦另行改建，以重衛生。

▲得魚共享 津二所事務股同仁袁君協之，公餘之暇，喜捕魚消遣，並購有魚網一具，其捕網技術之精，殊不亞於漁翁，五月一日下

午，袁君在離子河畔大顯身手，一網舉起，赫然一大甲魚在焉，網甫落地，甲魚即四竄逃命，袁君急以雙足踏其背甲，魚乃無從逃逸，取出秤之，重逾二斤半，眾議以清水澆之，翌日携赴桃園，飽餐紅燒甲魚，同人均大飽口福。

▲國所請專家演講 五月十五日經濟部地質調查所派簡任技師王竹泉先生等來國調查地質，王君為國內地質專家，國所同仁鑒於機會不再，乃邀作講演。講題為「花園附近的地質及礦產」。王君兼述及中國地質學的發展及地質的變化，歷兩小時始畢，聽者極感興趣云。

▲園所整建 邇來園所公務活動組織熱烈，近有同人發起組織整建隊，蓋園所住宅區空地頗多，惟多為房屋地基磚石雜陳，非經開墾不能種植，該隊開會討論展開工作辦法，記者亦得列席，該隊已有若干決議，最要者為必需「躬親耕種」不得假手於人，并劃定開墾地點各分成效，將來並擬舉行遊藝云。

▲園所改善公文用語 園所邇來對文書之處理

規 章

資源委員會員工勵進指導

委員會組織規程

三十六年五月二十三日會令公布

- 第一條 資源委員會為指導所屬機關員工勵進會事務，設置員工勵進指導委員會。（以下簡稱指導委員會）
- 第二條 指導委員會掌理左列事項：
 - (一) 關於各單位勵進會增進工人智能，培養工人道德，提高生產效率，樹立工作紀律等工作之指導事項。
 - (二) 關於各單位勵進會組織之指導事項。
 - (三) 關於各單位勵進會業務之督導及觀察事項。
 - (四) 關於各單位勵進會間及其對外聯繫之指導事項。
 - (五) 關於各單位勵進會工作之調查編纂事項。
 - (六) 關於各單位勵進會其他重要工作之事項。

極多改進，茲因鑒于工人教育程度較低，對公告中「等因奉此」不甚瞭解，現乃改用白話，并加標點，至無關緊要之根據，避免引誤，實行以來，頗收成效。工人們極感理解方便云。

▲察中五一盛況 察中支公司籌備處，於五月一日舉行勞動節紀念會，褒獎該處優秀工人，計有任德玉等六名得獎，會後舉行拔河及籃球比賽，殿以摸彩餘興，頗極一時之盛，聞拔河結果，以機房隊實力最為雄厚，連收職員隊及修理間隊，而獲全勝，籃球比賽則籌備處以四十二比十八之舉倒優勢，戰勝張所云。

▲察中工人得獎 張垣市慶祝勞動節紀念大會，會於五月一日在中山堂舉行，會中對各業優秀工人分別給獎，聞察中支公司張家口發電所，有牛鳳林張保福張振華等三名亦榮列優秀工人而得獎云。

▲察中圖書熱 察中支公司籌備處最近委託總公司總務處代辦圖書雜誌數十種，業已陸續運到，新書目錄一經公告，同仁即爭先借覽，借書處門庭若市，被借一空，足徵該處同仁對於精神食糧，迫切需要，聞該處為實圖對設備起見，將委託總公司總務處，經常在平代購圖書雜誌云。

▲旅行在察中 察中支公司籌備處同人，於五月九日旅行當地名勝水母宮，宮在張垣平門外五里之臥雲山上，崇山峻嶺，佳木蔥蘢，泉水涓細，匯成巨池，為張市水源地，水味

甘美，清冽異常，該處同人至此，爭先掬飲，旋作爬山比賽，攀登絕頂，瀟甲萬里長城，下山野餐後，興猶未盡，復赴大境門窺朝陽洞之勝而返，聞是日爬山比賽，以總務股王松林最為敏捷穩速，竟獲有「爬山虎」之譽云。

▲察中同仁朝山進香 賜兒山距張市西四里許相傳為求靈地，察省各縣婦女，每多遠程跋涉，來山求子，五月十六日適為該山雲泉寺廟會之期，下花園發電所同仁，於先一日來張，翌晨與張所同仁，携作遠足，虔心赴山求子，筆者預料察中支公司籌備處今後人丁興旺，定在意外中，惟不知一般未同同仁前往所求何事，似頗堪尋味云。

▲國所成立籃球隊 國所籃球隊及排球隊醞釀已久，最近始有同人正式倡議，經同人開會議決，定名為電花籃球隊，及電花排球隊。蓋寓意迅速如電，燦爛如花。且電花又為冀北電力下花園發電所之縮稱，各隊員對此，均讚不絕口，聞現在正在積極籌備中，並已聘定韓主任及蕭孫二主任，分別担任名譽隊長，及總領隊云。

▲國所第一屆乒乓球賽 四月廿八日下午花園發電所舉行第一屆員工乒乓球賽，參加者極為踴躍，經選取優勝者六人。五月三日午後八時半，在該所球室內舉行復賽。參加者均為國所名將，實力充沛，不相上下。是日，同人前往觀戰者甚衆。第一場為小陳與阿張對賽，小陳為國所乒乓球術之特出人才，此番

指導事項。

第三條 指導委員會設委員十一人至十五人，由資源委員會指派本會職員兼任之，並指定主任委員一人，副主任委員二人。

第四條 指導委員會設秘書一人由資源委員會人事室主管科長兼任之，並得酌設視察及工作人員若干人，由主任委員呈請資源委員會調用之。

第五條 指導委員會每二星期開會一次，由主任委員主席，必要時並得召集臨時會議。

第六條 本規程自資源委員會公布日施行
(錄自卅六，六，十六日大會公報第十二卷第六期)

冀北電力有限公司員工勸進會辦事細則

第一條 本細則係遵照資源委員會附屬機關員工勸進會組織規程第九條之規定訂定之。

第二條 本會設常務委員一人，總理會務。委員十一人，輔助常務委員，處理會務。

第三條 本委員會每月舉行常會一次，由常務委員召集之，於必要時，得由常務

相遇大敵，面不改色，從容應付，結果小陳以二比〇獲勝。第二場為老孫與郭對賽，雙方均以閃電戰術相互撲殺，混戰良久，各不相下。下半場老孫為爭取時間球力更緊，結果以二比一獲勝。第三場為大袁與二蕭對賽。大袁知己知彼，決以智取，忽緩忽急，終以二比一獲勝。複賽完了，當由員工公餘活動小組負責人宣佈：翌日舉行決賽。迨至四日午後八時，觀衆已先到場，準時開賽，三人採取循環淘汰法，老孫傾全力以赴，孤注一擲，大袁妥籌取勝計劃，經二小時之激戰，小陳終以百勝之師榮獲冠軍。大袁奪得亞軍。同人歡呼不已，隨即發給獎品，

總公司員工勵進會消息一束

(一) 學術演講 勵進會學術組自四月下旬起，每值星期五，聘請學者來公司演講，已經演講者，計有：四月廿日，雷海宗教授，講「世界局勢」，用新式航空地圖，剖析南北半球，指出世界局勢之趨向，及中國在目前國際上所處之地位及今後本身應自強自救之途徑。五月七日，潘光旦教授，講「業餘興趣的培植」，用幽默之口吻，指出「生存」、「事業」、「興趣」三者之不統一性，並博引中外實例，鼓勵職業分子，培植個人之業餘興趣，以發揚個人

為精製乒乓球拍一付，小陳當眾宣稱，轉贈公用。熱烈球戰終了，群集圖書室內，復討論兵乓球術各項問題始散。

▲察中喜訊 察中支公司籌備處同仁，鑒於本刊登載喜訊頻仍，似亦不甘示弱，四月三十日該處材料股楊玉書君，一馬當先，突破察處沉寂，在張與孟繼光女士結婚。總務股張道庸君亦不甘落後，於五月五日在平社會服務處，與劉淑蕪女士舉行婚禮。聞楊張結婚，僅為察處喜事之開端，據從側面探悉，該處會計股某君，神思恍惚，似在佈置攻勢，預料不久亦可有喜訊傳來云。

特有才能，及調劑枯燥乏味之人生，五月十四日，戴世光教授，講「物價指數與薪津」用科學方法，分析「物價」、「指數」與「薪津」之關係，並指出物價膨脹之原因，和現行指數應改善之各點。五月廿一日，邵循正教授，講「中國的邊疆」，用歷史的看法，和目前應持之態度，分析邊疆情形，所舉實例尤以中法之役，天津條約最為詳盡確切，並附帶介紹世界語言，文字之派系，及其他列強處理邊疆民族問題之政策。又五月十八日中央電工器材廠

委員召集臨時會議。

第四條 常務委員公出時，會務由常務委員指定委員中一人代理之。

第五條 本會設(一)事務，(二)財務，(三)體育，(四)戲劇，(五)娛樂，(六)學術，(七)福利等七組。

第六條 每組各設總幹事一人，由委員會通過聘請之，承常務委員之命，主辦各該組組務。

第七條 每組各設幹事若干人，分任各項事務，各組總幹事就本公司員工中推選經委員會通過聘請。

第八條 各組職掌如左：

(一) 事務組：

關於文書撰擬及保管事項；

關於典守圖記暨保管事項；

關於開會紀錄事項；

關於庶務及其他不屬於各組事項。

(二) 財務組

關於經費之保管及收支登記事項；

關於預算執行之登記事項；

關於支款憑證之審核事項；

關於其他一切財務事項。

(三) 體育組

總經理譚震先生來公司演講，譚先生以企業家之風度，講述「電工」之重要及與「電力」之關係，並指示服務電氣工業人員應有之理想及態度，頗為詳盡。

(2) 學術電影 五月八日，總公司員工勵進會學術組自津借來電影片二部，片名「蒸汽」，在本公司大禮堂放映，並由劉育倫先生兩片解說，同人往觀頗稱踴躍。

(3) 成立棋藝班 勵進會娛樂組，舉辦棋藝班，圍棋班棋具已購妥，並聘北平分公司同人雷葆申君擔任指導，每逢星期二四六日中午休息時間，雷君即和公司實行指導，將各登記參加同人，按照程度高下，分行排列等級。會計處姚處長亦精於此術，特於二月十四日約雷君於總公司勵進會，一時觀者如堵。雷君為本市名手與姚處長對弈，姚處長可受三子云。

(4) 舉辦音樂會 為提高音樂欣賞，美化業餘生活起見，總公司一部份同仁有一唱片音樂欣賞會之組織。每值禮拜六中午休息時間，在三樓會議室舉行，先後舉辦六次，曾介紹過海頓、蒙雅特、貝多芬、舒伯特、柴可夫斯基諸家之佳作，北平分公司方面，亦聞風興起，核取股長陳健如君，特約總公司鄭子罕謝唯多兩君協助，於五月十四日中午至該股辦公室舉行音樂欣賞會，全股同仁五六十位濟濟一堂，靜聆歌謠

曲王舒德德及圓舞曲王施德樂士之作品，於下午二時圓滿結束，同仁中有當場要求下週繼續舉行者，經商洽結果，可能每週舉辦一次云。

(5) 增設攝影部門 勵進會娛樂組為提高同人藝術興趣，附設攝影部門，研究攝影。最近曾向總務處接洽，希望指定房屋，佈置暗室。總務處已囑事務課調撥。不日可有暗室成立。

(6) 聘請體育導師 勵進會體育組，為積極提倡體育，增加同人球類興趣起見，特聘請體育專家王勝志先生。於每星期一三兩日下午六時，來公司指導籃球技術。同人參加報名者，甚為踴躍云。

(7) 體育之種種活動
一、籃球排球隊人選 總公司員工勵進會體育組自成立以來，提倡體育，不遺餘力。籃球排球隊，在乒乓球隊，已先後於四月中旬選出。茲將各隊隊員人名如左：
籃球隊：費世鐸，畢松齡，劉玉岩，李恩博，曹濟洲，魏桐，劉鎮邦，劉榮椿，王錫蔭，陳敏樹。——預備員：金公敏，劉銅振，排球隊：戴昌楫，周彤彰，李相昉，劉玉岩，曹濟洲，馬德羣，費世鐸，畢松齡，金公敏，李恩博，魏桐，曹錫齡。乒乓球隊：溫鼎，畢松

關於員工業餘各項運動之策劃及組織事項；

關於國術之研究推進事項；

關於各種運動場之建設及支援事項；

關於假期旅行之集團統籌事項；

關於體育用具之購置及保管事項；

關於其他一切有關體育事項。

(四) 戲劇組

關於平劇及話劇社之組織及促進事項；

關於電影之放映事項；

關於其他雜劇之表演事項；

關於戲劇道具用品之購置及保管事項。

(五) 娛樂組

關於國樂，西樂之練習及演奏事項；

關於歌詠團之組織事項；

關於娛樂用具之購置及保管事項；

關於其他有關娛樂事項。

(六) 學術組

關於演講會之舉行事項；

齡，胡毓芬，梁嘉棟，李紹昉，閔馨，陳德裕，劉玉岩。

二、排球隊積極練習 總公司排球隊成立後即積極練習，先後以友誼姿態會戰輔大，雷達，中央銀行等隊。雖互有勝負，然隊員精神技術皆佳，將來正式出師定能一鳴驚人。

三、參加排球賽 北平市勵志社舉辦全市公開排球賽，已於四月十七日揭幕，本公司排球隊亦參加報名，並邀請北平分公司排球名手陳健如，張述和，王耕澤，朱良能參加，實力極強，頗有蟬聯公開排球賽王座之把握（按去歲北平市公開排球賽錦標係由本公司獲得）四月二十八日勵志社公開排球賽，本公司首對本市排球勁旅——理想錦標隊——附友。原定下午二時開始，嗣以裁判員因故未能出場，改延至五月五日補賽，五日下午三時開賽後，本公司隊員以嶄新戰術，勇猛精神，經一小時鏖戰後，遂以二十一比十九，二十一比十六比數，連勝二局獲得複賽權。五月八日仍在勵志社舉行複賽，本公司對雷達。開始後我隊陣角未穩即被雷達所乘，本公司屢次失利，遂以十三比二十一，被雷達佔先第一局，稍事休息，銀笛再鳴，我隊重整

奮勇爭先，三軍用命，銳不可當，卒以21比9，11比15，21比9，之直落三雄威，使雷達棄甲曳兵而逃矣。於是本公司排球乃以連戰皆捷之姿躍晉入決賽階段，此役也，雙方勢力均衡，演出極為精彩，卒因本隊擁有一流名手，振亞排球隊員周彤影，畢松齡二君，勇毅扣殺，已臻妙境，遂使雷達一蹶不振，而將決賽權雙手奉讓本公司。本公司排球隊以全市公開賽決賽期近，更積極練習，分別於五月十一、十三兩日再與北大，輔大，兩球隊作練習比賽，結果均以三比〇之優異成績獲勝，各隊員士氣極高，尚抱奪標之決心云。

四、津兵兵隊來平 天津分公司兵兵隊為連絡同仁感情及觀摩技術起見，乘五一勞動節之便來平，由總公司勸進會招待，並邀請平分公司兵兵隊參加比賽。於五月一日在大禮堂舉行，聘請兵兵名手李佩樓，張文桂 位先生担任裁判。情勢異常熱烈，雙方各出精銳，長抽短擋，神妙百出，精彩之處令人拍案叫絕，比賽結果，總津兩隊秋色平分，造成和局，平分公司則以三比一挫於津隊。

五、增設球桌 本公司男女同仁，對於乒乓球運動，極感興趣，惟因球桌僅有一個，向隅者衆，聞勸進會體育組為提倡此項運動，配合同仁之需要起見，決新製球桌一個，以應急需。不負同仁之期待。

關於座談會之舉行事項，關於員工學術訓練之規劃實施事項；關於其他有關學術之規劃及實施事項。

(七) 福利組

關於員工工業餘生活之改進事項
關於消費合作社之協進事項；
關於清潔衛生及防止疫癘之建設事項；
關於員工糾紛之調解事項；
關於其他一切有關員工福利事項。

第九條 各組對於主管事務，應隨時擬具方案，提請委員會議討論決定之。

第十條 各組如有關聯事項，應由雙方會商處理，於必要時，應會同呈請常務委員裁決之。

第十一條 本會對於本公司主持人交談文牘及員工建議事項，應切實研討執行之。

第十二條 如有未盡事宜，得隨時呈請修正之。

第十三條 本細則應報請 資源委員會備案。

第十四條 本細則自公布之日起施行。

雜

俎

五一參觀籃球記 (許記者)

天津公司籃球隊，藉五一勞動節休假日來平遠征。第一日上午對總公司，下午對石景山，次日再戰平分公司，共計三場。

第一戰，津隊對總公司，雙方實力雄厚，津隊劉銘新，趙維綱為津市勁旅舊雨陳之主將。總公司對於去年曾一度練習新穎戰術，嗣因添蓋冰場，停止半年，以致打來頗感生疏。總公司同仁大有此戰必遭嚴重威脅之感。

一日上午十一時，衆目睽睽之大戰，終於開始。津隊先由劉銘新，趙維綱，宋學洪，馬俊卿，董秉華等主力出陣。北平總公司由畢松齡，劉玉岩，季恩博，王錫，費世鐸應戰。津隊氣勢頗盛。開始一分鐘，趙維綱首開紀錄，畢松齡，季恩博還擊未遂。劉銘新鐵騎奏凱，劉維綱再度壓迫六比零總公司暫停後，畢松齡躍子翻身，首拔二分，費世鐸長投得手，追回四分，趙維綱，劉銘新珠聯璧合。連仲三元，總公司再度小休，畢松齡，松風偷竊，趙維綱單身托入。費世鐸，籃下獻桃。趙維綱殺氣逼人，是時總公司心慌意亂，錯誤百出。所採

人訂人打法，漏孔過多，致第一節造成十八比八一面倒之慘局。第二節，魏桐瓜代季恩博，情勢稍轉，畢松齡高跳得分，劉銘新短傳捷報，宋學洪首次獻功。此時津方仍以十四分佔先。

費世鐸急中生智，角球為之一振，津方暫停，前半時二十四比十二津隊以六球領先。後半開始，津方突呈不振，總公司人訂人守法，漸入佳境，雙方搏鬥三分鐘後，費世鐸百步穿揚，趙維綱籃下發球得分，雙方入於激戰，費世鐸中央突破，畢松齡，劉振邦，魏桐珠聯璧合，得心應手，津方屢傳不入，似難控制準確投球機會。并呈混亂。第三節二十六比二十總公司遙遙追上，已轉戰局，小佔優勢。第四節總公司再發反攻，費世鐸，畢松齡，劉玉岩三而進攻，又增四分，差二分幾呈平局，趙維綱再入場，劉維綱稍有鬆緩，馬俊卿，畢松齡雙方犯規，各增一分，總公司殺氣愈緊。津方僅保前半時之原狀，時差三分鐘，費世鐸乘機造平，津方再行進攻，奈時不我待，總結果二十九比廿九，總公司轉敗為平。

是日下午二時，天津再戰石景山，津隊因上將劉銘新因事返津，加之午前過於疲乏，以

致開場後津方不振，前半二十比十津隊北。後半時津方發動反攻，宋學洪，鄭煥章，趙維綱，董仲禹，珠聯璧合，情勢回轉。石景山回天乏術，津隊殺勢更緊，轉敗為勝，結果以四十二比廿五勝石景山。

次日(二日)午前北平分公司。最後出陣應戰，雙方表演甚佳，分公司探車輪戰，津方雖連戰三場，仍以三十五比二十戰勝平分公司。

漫談歌劇

謝 爲 多

歌劇 (Opera) 這種藝術，與我國二黃戲相似，只是我國的二黃戲在內容與形式兩方面，遠不如歐洲歌劇完善。但其受觀衆之愛好，使人百聽而不厭之魔力則相同。但把中國二黃戲送到世界藝術的領域中去，可能佔不到一個相當地位，許多專家批評說這不過是一種歌劇的雛型而已。在過去，我國藝術文化，雖有過光輝燦爛的篇幅，然在今天的階段看起來，顯然落伍，如果二黃戲仍是保守不求改革，前途趨於沒落，自在意料之中，而新歌劇之產生條件，又必須合於下述之原則：即在內容方面，須反映時代的思潮與社會人羣的理想；而在形式方面，又須能採用最新穎的演出技巧與最進步之表現方式。焦菊隱先生和馬彥祥先生近日在平倡導「新平劇」，其中兩齣：一爲「桃花扇」一爲「琵琶記」。在內容方面看來，已將許多舊軀壳貫注了新生命，從思想意識上談，的確改觀。惟從表現的形式上看，尙待努力。「音樂和歌唱」，是「二黃戲」之重心，

吾人細研我國二簧中之音樂頗感其簡陋貧乏，但無論任何戲本之歌唱曲調，總不出西皮，二黃，南梆子，反二黃……幾種，除所謂名伶館外，在這幾種曲譜中作一些花腔的小變化決無新曲調產生。這是一不如此歐洲歌劇而維持努力之點。所以今天，我們無妨先研究一下世界有名的歌劇，然後回頭來和自己的二簧戲比較一下，就能知道應與應革的所在了。

歌劇是舞台藝術。所謂歌劇。不過是表現的方式，側重於演員的歌唱與伴奏的音樂；其與話劇，舞劇，……之區分亦在此。

歐洲歌劇大致分爲二種：一稱正劇歌（Grand Opera），全劇始終以音樂一貫之，其題材多屬悲劇性；如R.瓦格納寫的「羅賓士」與C.谷路譜的「浮士德」（採自歌德的原著）等。另一種稱喜劇歌（Comedie），其最終之幕，多以鬧劇快樂作結束，且表演中常有說白或對話。如F.羅路多之「瑪塔」，惠芬巴哈之「霍夫曼故事」等屬之。至於歌劇之構成：普通分爲樂隊與管絃樂兩部，樂隊爲其主幹，管絃樂則司伴奏之用。開幕之前有一序曲（Overture）或名前奏曲，係作曲家綜合全劇大意精心之創作。將全劇之內容於序曲中先提示與聽衆，非如我國二簧戲之開場鑼鼓，千篇一律少有變化。又幕間幕間有一間奏曲（Intermezzo），使兩幕之間發生聯絡之效果。樂隊部之演唱：分爲合唱（Chorus）及「獨唱」（Solo）。聲域分女高音，女低音，男高音，男低音，合唱中又分爲「齊唱」及「重唱」齊唱爲多數人唱同一之旋律（Melody）「重唱」則係每

部唱其一和聲」，更可分爲「二重唱」，「三重唱」……等。

歐洲歌劇之製作程序，大致先採取一部富有哲學意義與文學價值之名著，經過文豪或詩人的手筆改爲散文歌詞，再由作曲家配製曲譜，又由各種藝術家計劃舞台裝置，服裝設計，演員表情……最後才由音樂家指揮歌伶及管絃樂隊在劇場中演出。故歌劇雖由文學，美術，舞蹈，音樂……諸項藝術交織而成，其表現之重心則在音樂歌唱「歌劇」之命名，實由於此。吾國二簧雖屬歌劇之雛型，若能追求改革，使之成長進步，則走入世界藝術之範圍中亦非不可能之事。其於劇本內容之編製，固須站在時代前線，爲人生引路；而於表現形式各方面：尤其是音樂一項，更須力圖改進，使其具有歌劇之典型。

關於歐洲歌劇在我國之演出，除上海及香港兩處，不時有外國人士上演外；在北平，則尙未一見。偶然只能在西洋影片中，看到「浮士德」「茶花女」或「卡門」各劇的一些小段穿插，其欲欣賞全劇之內容現猶不可能。處今日之環境，所幸尙可不時從無線電中，或留聲機片上聽到部份的或整本的歌劇。總公司勸進會有鑒於此並爲提高同仁藝術欣賞，調劑業餘生活起見，每週星期六午膳後特舉辦「唱片音樂欣賞會」，迄今已有八次，在五月廿二日第八次，欣賞會中，會對歐洲歌劇有一次初步的介紹。雖因時間之限制未能作一詳細之解說，但對同人音樂欣賞方面，不無一點小的幫助。

小 統 計

電費佔收入總數的百分比

- A 根據本公司五月份統計，北平市區內電燈用戶共有104,706戶，其中每月用電在15度以下者計有45757戶，約佔電燈用戶之44.7%。此45757戶每戶平均用電9.7度。
- B 假定月薪50元之平市公務員每月用電10度，則電費佔其收入總數的百分數應如下：

時 期	每月收入	每度電價	每月電費	電費佔收入的百分數
26年	5元	二角二分	2.2元	4.4%
37年4月	896萬元	二萬四千元	24萬元	2.7%
37年5月	1159萬元	二萬八千元	28萬元	2.4%

總公司員工勵進會體育組

預定本年度舉辦各項 活動大綱

一、女子組

- 1 成立乒乓球隊羽毛球隊等

乒乓球——四月至十二月
羽毛球——五月至十二月

二、乒乓組

- 1 成立代表隊參加本市各公開比賽
- 2 舉行個人錦標賽
- 3 舉行課際或處際比賽
- 4 舉行本公司各單位團最比賽

四月，全年
八月
九月
臨時決定

三、排球組

- 1 選拔代表隊參加本市各公開比賽
- 2 舉行處際比賽

四月至九月
七月

四、籃球組

- 1 舉行本公司各單位團體比賽
- 2 挑選代表隊參加本市各公開比賽
- 3 舉行處際比賽
- 4 舉行本公司各單位團體比賽

臨時決定
四月至十一月
十一月
臨時決定

五、網球及羽毛球組

- 1 提倡愛好網球者之興趣，鼓勵參加公開比賽
- 2 舉行單雙打羽毛球錦標賽

五月至十一月
十一月至十二月

六、游泳組及划船組

- 1 提倡愛好游泳者之興趣
- 2 鼓勵參加本市各公開比賽
- 3 舉行划船比賽

七月至九月
八月至十月
十月

七、國術組

- 1 分班舉辦太極拳，太極推手，太極等
- 2 分班舉辦其他各種拳，刀及劍等
- 3 舉行表演

全年
全年
元旦

八、遠足組

- 1 舉辦春季團體旅行一次(上屆已辦)
- 2 舉辦秋季團體旅行一次

三月，四月
十月

九、溜冰組

- 1 提倡愛好溜冰者之興趣，鼓勵參加公開比賽
- 2 舉行表演

十二月
元旦