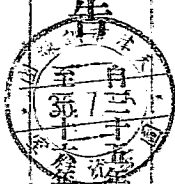


比多
K 227-1
S G S

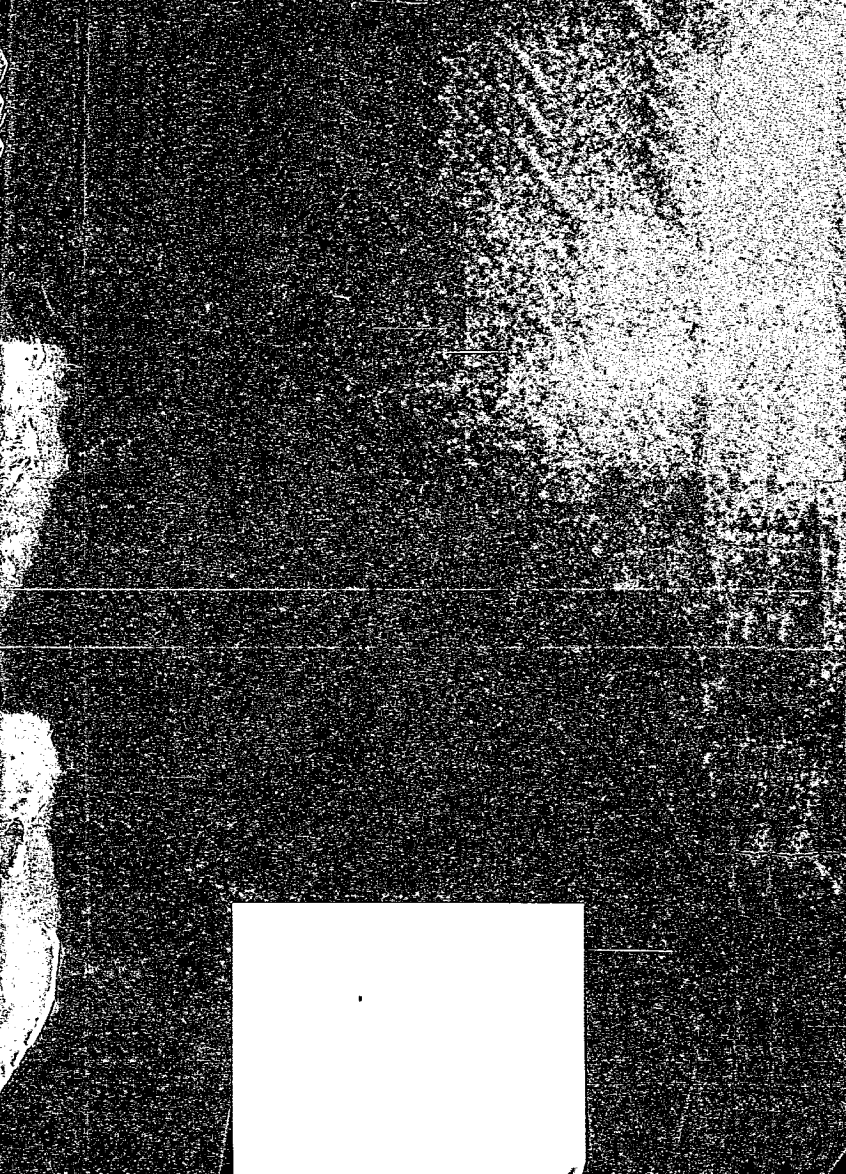
九〇十號附

四川省政府施政報告

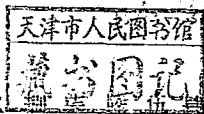
訓令收文 第 58 號
58 號附件



自三十一年十二月起
至三十三年五月止



572.57/27

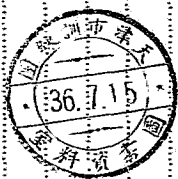


四川省政府施政報告

(自二十七年十二月起至三十六年五月止)

目次

壹	民政部份	民一—民一四
貳	財政部份	財一—財八
參	教育部份	教一—教一六
肆	建設部份	建一—建一八
伍	保安部份	保一—保一〇
陸	社會部份	社一—社三二
柒	地政部份	地一—地四
捌	衛生部份	衛一—衛八
玖	禁煙部份	禁一—禁一二
拾	會計部份	會一—會二〇
拾壹	統計部份	統一—統四
拾貳	田賦部份	田一—田一六



237343
304

四用室歷歲記覽 目次

一

拾壹

總編部

總一—總四

四川省政府廳政報告

議案

民政部份

(一) 奉令推行各單業務
 (二) 應予設置提經本府委員會議決
 (三) 酌量情形予以改設
 (四) 令地方行政長官辦理
 (五) 法室以移法長官辦理
 (六) 沿步偵察久難辦理
 (七) 關係另設人員辦理
 (八) 政府因全脫離

(丑)

1. 仁縣新威遠才研壁山合
2. 廣德崇慶江榮
3. 改自地政科者有溫彭
4. 政地政科者有
5. 縣仁廣三台廣安十八
6. 宜賓廣安十八
7. 宜賓廣安十八
8. 宜賓廣安十八
9. 宜賓廣安十八
10. 宜賓廣安十八
11. 宜賓廣安十八
12. 宜賓廣安十八
13. 宜賓廣安十八
14. 宜賓廣安十八
15. 宜賓廣安十八
16. 宜賓廣安十八
17. 宜賓廣安十八
18. 宜賓廣安十八
19. 宜賓廣安十八
20. 宜賓廣安十八
21. 宜賓廣安十八
22. 宜賓廣安十八
23. 宜賓廣安十八
24. 宜賓廣安十八
25. 宜賓廣安十八
26. 宜賓廣安十八
27. 宜賓廣安十八
28. 宜賓廣安十八
29. 宜賓廣安十八
30. 宜賓廣安十八
31. 宜賓廣安十八
32. 宜賓廣安十八
33. 宜賓廣安十八
34. 宜賓廣安十八
35. 宜賓廣安十八
36. 宜賓廣安十八
37. 宜賓廣安十八
38. 宜賓廣安十八
39. 宜賓廣安十八
40. 宜賓廣安十八
41. 宜賓廣安十八
42. 宜賓廣安十八
43. 宜賓廣安十八
44. 宜賓廣安十八
45. 宜賓廣安十八
46. 宜賓廣安十八
47. 宜賓廣安十八
48. 宜賓廣安十八
49. 宜賓廣安十八
50. 宜賓廣安十八

三、民選登記

依照國民大會代表選舉法及國民大會代表選舉條例辦理

臨時辦理

四、

(一) 調查
本府三十五年度開始

四川省政府施政報告

民衆教育

(一) 選舉辦法

- (一) 選民資格以合於國民大會代表選舉法之規定為要件
- (二) 選民名冊以曾經查獲備案之戶口冊為依據
- (三) 選民名冊應分鄉編制冊內載明選民之姓名性別年齡籍貫職業住所等項并附註其有無消極資格之限制有無被選舉權及有無二個以上之選舉權
- (四) 選民名冊共造二份
- (五) 對於選民有一種以上選舉權者應依法認定
- (六) 軍警及編外夜農生亦應依身分前區別
- (七) 全體婦女有選舉權者併應編列
- (八) 非經依法完成補行戶籍登記手續縱屬漏戶亦不得請求補入選民名冊

(寅) 軍法室設後改設陸軍司令部檢察院由長等

川眉山彭德安江濟神
江安正統專員
北修主將二五縣局
改會計主任或第一
員井塔設一級優獎
人軍法室設後改設
其向一人檢遇與科長
得前予增設科員一人

擬請中央撥付

陸軍部第一二七隊

五三

(三)加
強警察
訓練
同右

(三)人事登記
(四)厲行獎懲
(五)提高待遇

(一)省警廳所屬各分所停發警官訓練
另行招考警員訓練

(二)水警訓練所繼續招訓練警

凡經銓敘合格之現職警官一
 律發給執照其各級督察人
 員各縣按月報表核對
 省警廳均照中央選考
 待遇規定警長支薪七
 警士六成規定警員支
 長警不得超過當地警
 高最低不得少於本府
 年十月間整理之生活
 助費一萬二千五百元
 除三十五年十二月底
 辦警官訓練班二十六
 二名外本年度因招警
 經中央核准因招警員
 未得解決現擬由內政
 警官訓練所專員由中
 集一辦理訓練專員由
 十五種極重之職務分
 歸九種計長一五五
 小範圍先收事功之效
 自三十五年九月至十
 二名六名計至十月
 招考本年自三月一
 名正實訓練

計畢業
三任
名一
五名
五名

計畢業
四警
名三
二長
二

(四)充實警察裝備	岡右	夏季服裝 歷依於 每年五月 一日換發	(五)義務警察訓練應依法經常實施業經通飭各縣按季換發以符規定	(三)各縣長警常年教育仍照常實施 (四)縣鄉鎮警察隊務分期訓練完畢	<p>綜中 經通飭各省市利用業餘時 入間維短工並將應需經費列 入預算</p> <p>經制定各縣局警察訓練辦法 大綱通飭遵行</p>	<p>經派員督察各縣局均能利用 晨隙時間遵照規定辦理 各縣經費關係能如期撥發 者固多而未如期撥發者仍 復不少</p>
<p>各縣均能 一律實 施正選 令辦理 計有報 安火警 關三台 地廣台 涉江中 巧連津 北大津 至慶崇 宜劍閣 射洪渠 亭源中 二萬四 各縣其 正權促 邊中促</p>						

<p>口戶盈清、八</p>	<p>甲(二)保 人率</p>
<p>本府三 十六年 計劃工 作三號</p>	<p>本府三 十六年 計劃工 作三號</p>
<p>本年 度行 政工 作依 行年 度計 劃中 心工 作依 計劃 中</p>	<p>以整頓 保甲 之 率</p>
<p>(一) 依照修正戶籍法辦理及 省市戶口查配實施辦法 完辦法及整理戶籍登記 已通飭各縣遵照辦理 戶政示範縣等六十七縣 籍登記並指撥新舊查戶 籍整理戶政人員分期內 時整理戶籍未定案仍依 理戶籍登記查戶口及督 派十六人分赴各縣督辦 察十人分赴各縣督辦 切實抽查戶口 (二) 整理戶籍登記後依法 身份證本省業已依照內 政部頒發先領辦法在合 公都市政府先領辦法在合 省區公署身身分證辦法 防各縣遵照辦理</p>	<p>人員二十二人之內實有縣長及 民政廳長等四人及各專署 督察十六人分赴各縣駐 督察進行 (一) 保甲編制整頓後因戶 保或與他保合併時其保 及該保之鄉鎮民代表均 保甲編制整頓後因戶數 僅變更其原有編制者其 員及該保之鄉鎮民代表 但全由甲鄉鄉鎮民代表 選鄉鎮民代表參加乙鄉 鎮民代表</p>
<p>成都中央及省級公務員身 計證已依法製發</p>	<p>完竣清查戶口並整理戶籍工 作會同成都府屬三縣 中雲各縣市局劃正戶籍 均正分別依法辦理中</p>
<p>各縣市 民身分 工本費 工本費 者應列 入經費 地方預 算</p>	<p>現入地 區市內 經費內</p>

九、行國民義勞勸

市縣各屬
國民義勞勸
勸導員
專任
員並
任
人

十三年
五月
七號
五號
代
國
民
義
勞
勸
表
示
市
縣
附
屬
各
屬
之
勸
導
員
表
示
市
縣
附
屬
各
屬
之
勸
導
員
表
示

（一）勸導員
（二）勸導員
（三）勸導員
（四）勸導員
（五）勸導員
（六）勸導員
（七）勸導員
（八）勸導員
（九）勸導員
（十）勸導員

四川省政府政務報告

民政部

十三年
五月
七號
五號
代
國
民
義
勞
勸
表
示
市
縣
附
屬
各
屬
之
勸
導
員
表
示

查完竣
經於三十
七年六月
十號

本署各
市縣
勸導員
表
示
市
縣
附
屬
各
屬
之
勸
導
員
表
示
市
縣
附
屬
各
屬
之
勸
導
員
表
示

經於三十
七年六月
十號
七號
七號
七號
七號
七號
七號
七號
七號
七號

十三年
五月
七號
五號
代
國
民
義
勞
勸
表
示
市
縣
附
屬
各
屬
之
勸
導
員
表
示

截至三十
六年五月
底止
截至三十
六年五月
底止
截至三十
六年五月
底止
截至三十
六年五月
底止
截至三十
六年五月
底止

下務勞國縣
動我動民市
支項職義局
在之各
各

必經
定之
在之
在之
在之
在之
在之
在之
在之
在之
在之

<p>本府 各縣 各區 各鄉 各鎮 各場 各廠 各礦 各埠 各站 各橋 各路 各河 各湖 各山 各水 各田 各園 各莊 各園 各莊 各園 各莊</p>	<p>本府 各縣 各區 各鄉 各鎮 各場 各廠 各礦 各埠 各站 各橋 各路 各河 各湖 各山 各水 各田 各園 各莊 各園 各莊 各園 各莊</p>	<p>本府 各縣 各區 各鄉 各鎮 各場 各廠 各礦 各埠 各站 各橋 各路 各河 各湖 各山 各水 各田 各園 各莊 各園 各莊 各園 各莊</p>
<p>本府 各縣 各區 各鄉 各鎮 各場 各廠 各礦 各埠 各站 各橋 各路 各河 各湖 各山 各水 各田 各園 各莊 各園 各莊 各園 各莊</p>	<p>本府 各縣 各區 各鄉 各鎮 各場 各廠 各礦 各埠 各站 各橋 各路 各河 各湖 各山 各水 各田 各園 各莊 各園 各莊 各園 各莊</p>	<p>本府 各縣 各區 各鄉 各鎮 各場 各廠 各礦 各埠 各站 各橋 各路 各河 各湖 各山 各水 各田 各園 各莊 各園 各莊 各園 各莊</p>
<p>本府 各縣 各區 各鄉 各鎮 各場 各廠 各礦 各埠 各站 各橋 各路 各河 各湖 各山 各水 各田 各園 各莊 各園 各莊 各園 各莊</p>	<p>本府 各縣 各區 各鄉 各鎮 各場 各廠 各礦 各埠 各站 各橋 各路 各河 各湖 各山 各水 各田 各園 各莊 各園 各莊 各園 各莊</p>	<p>本府 各縣 各區 各鄉 各鎮 各場 各廠 各礦 各埠 各站 各橋 各路 各河 各湖 各山 各水 各田 各園 各莊 各園 各莊 各園 各莊</p>
<p>本府 各縣 各區 各鄉 各鎮 各場 各廠 各礦 各埠 各站 各橋 各路 各河 各湖 各山 各水 各田 各園 各莊 各園 各莊 各園 各莊</p>	<p>本府 各縣 各區 各鄉 各鎮 各場 各廠 各礦 各埠 各站 各橋 各路 各河 各湖 各山 各水 各田 各園 各莊 各園 各莊 各園 各莊</p>	<p>本府 各縣 各區 各鄉 各鎮 各場 各廠 各礦 各埠 各站 各橋 各路 各河 各湖 各山 各水 各田 各園 各莊 各園 各莊 各園 各莊</p>
<p>本府 各縣 各區 各鄉 各鎮 各場 各廠 各礦 各埠 各站 各橋 各路 各河 各湖 各山 各水 各田 各園 各莊 各園 各莊 各園 各莊</p>	<p>本府 各縣 各區 各鄉 各鎮 各場 各廠 各礦 各埠 各站 各橋 各路 各河 各湖 各山 各水 各田 各園 各莊 各園 各莊 各園 各莊</p>	<p>本府 各縣 各區 各鄉 各鎮 各場 各廠 各礦 各埠 各站 各橋 各路 各河 各湖 各山 各水 各田 各園 各莊 各園 各莊 各園 各莊</p>
<p>本府 各縣 各區 各鄉 各鎮 各場 各廠 各礦 各埠 各站 各橋 各路 各河 各湖 各山 各水 各田 各園 各莊 各園 各莊 各園 各莊</p>	<p>本府 各縣 各區 各鄉 各鎮 各場 各廠 各礦 各埠 各站 各橋 各路 各河 各湖 各山 各水 各田 各園 各莊 各園 各莊 各園 各莊</p>	<p>本府 各縣 各區 各鄉 各鎮 各場 各廠 各礦 各埠 各站 各橋 各路 各河 各湖 各山 各水 各田 各園 各莊 各園 各莊 各園 各莊</p>

預同而之畢度預
擬末有緩係視定
能不急要事進

給撥由
關征
發僱

理世警各
源合縣
辦法自

支項勞民訂定用必
下務後局各在需
動我國縣費

附錄 臺灣歷史文獻

目錄

卷一

四川省政府施政報告

財政部份

(前) 營業牌照稅

(卵) 使用牌照稅

(長) 席及娼樂稅

(二) 成發場公(一) 費收依場公成(二) 使法設發發(一) 用征市市繼完

同右

依照現行法令完收之數至低額計算

普通完納之市鎮公營場及店舖稅與貨物運送稅之額

遵照國幣修正營業牌照法及分期各縣市局修正營業牌照法分期

依照局頒修正使用牌照法去各份

本年度依縣鎮修正營業牌照法及分期

本年度依縣鎮修正營業牌照法及分期

本年度實收數目為二七九元

本年度實收數目為二七九元

本年度實收數目為二七九元

本年度實收數目為二七九元

支地方各級

支地方各級

管理公產

同右

副經理 清理地租 開辦倉庫 建築工廠 修築道路 飭各工役 飭各工役 飭各工役

四川省政府施政報告

財政部

收對賬市預算查匪淺

查本省各縣市局果辦廳整理公有財產及南理債務度情形各縣市局果辦廳整理公有財產及南理債務度情形各縣市局果辦廳整理公有財產及南理債務度情形

五五租半房百一皮分六四一租六萬股零百方縣應生分九應六三谷五零角十獲根
許谷又屋八畝一錢萬一十米百七五八零斤市收洋二萬付斤十二百四九一應據
四五租四二十零百諸一租六十二斤百厘八計局公四零債生二市四市分萬收各
百米仔萬股二零整任金市百十七六零萬一分款仔谷二滿洋申斗十石稻五公舞
租零雜四六四厘七厘七法石四六百十二四一別與七一國四竹制三三谷杆款市
金三租百仔百五萬前百幣零十座五三又任共收應百萬七幣仔廠設市斗雜四關局
法市六六七零一之零一九二三十段三四有付付八貳十七五一石一租百幣所
幣石百十六十四仔一仔升萬二四二任百田清債十仔四仔四仔萬八升三九六報
三三三五十四又八元一九二租間二九二土楚務九一元三三八三五斗六萬十仔成
百二十十十十十百田三百合仔谷又房百十地至均兩百七十七百百仔七合零九四果
五號二二九二任九出角七二四雜四屋二二皮公區上市角六九九七七升百四元百計
十零萬二間二八十地一十百親仔二十畝一產各項石八十兩十百包米百一四滿

動預用所
支算在費
內縣費

附

<p>(五) 整理 及省縣 共各 稅有 總稅 土</p>	<p>同 右</p>	<p>(四) 整理 契稅</p>	<p>同 右</p>
<p>征備地十時理項將四說 欠解價六啓完提任縣之收 地質歷說年止竣前牧市一土 增積年并度三及整車局二地</p>	<p>預收審公切監整依 算達告實證理排 數核務獎幣費厲實 額定須廟查度行施</p>	<p>之(一) 各稅通 程二(二) 各稅通 徵三(三) 各稅通 二(四) 各稅通 月(五) 各稅通 款(六) 各稅通 六(七) 各稅通 部(八) 各稅通 份(九) 各稅通 全(十) 各稅通 應(十一) 各稅通 日(十二) 各稅通 即(十三) 各稅通 月(十四) 各稅通 一(十五) 各稅通 悉(十六) 各稅通 數(十七) 各稅通 起(十八) 各稅通 契(十九) 各稅通 出(二十) 各稅通 所(二十一) 各稅通 有(二十二) 各稅通 月(二十三) 各稅通 一(二十四) 各稅通 局(二十五) 各稅通 報(二十六) 各稅通 報(二十七) 各稅通 報(二十八) 各稅通 報(二十九) 各稅通 報(三十) 各稅通 報(三十一) 各稅通 報(三十二) 各稅通 報(三十三) 各稅通 報(三十四) 各稅通 報(三十五) 各稅通 報(三十六) 各稅通 報(三十七) 各稅通 報(三十八) 各稅通 報(三十九) 各稅通 報(四十) 各稅通 報(四十一) 各稅通 報(四十二) 各稅通 報(四十三) 各稅通 報(四十四) 各稅通 報(四十五) 各稅通 報(四十六) 各稅通 報(四十七) 各稅通 報(四十八) 各稅通 報(四十九) 各稅通 報(五十) 各稅通 報(五十一) 各稅通 報(五十二) 各稅通 報(五十三) 各稅通 報(五十四) 各稅通 報(五十五) 各稅通 報(五十六) 各稅通 報(五十七) 各稅通 報(五十八) 各稅通 報(五十九) 各稅通 報(六十) 各稅通 報(六十一) 各稅通 報(六十二) 各稅通 報(六十三) 各稅通 報(六十四) 各稅通 報(六十五) 各稅通 報(六十六) 各稅通 報(六十七) 各稅通 報(六十八) 各稅通 報(六十九) 各稅通 報(七十) 各稅通 報(七十一) 各稅通 報(七十二) 各稅通 報(七十三) 各稅通 報(七十四) 各稅通 報(七十五) 各稅通 報(七十六) 各稅通 報(七十七) 各稅通 報(七十八) 各稅通 報(七十九) 各稅通 報(八十) 各稅通 報(八十一) 各稅通 報(八十二) 各稅通 報(八十三) 各稅通 報(八十四) 各稅通 報(八十五) 各稅通 報(八十六) 各稅通 報(八十七) 各稅通 報(八十八) 各稅通 報(八十九) 各稅通 報(九十) 各稅通 報(九十一) 各稅通 報(九十二) 各稅通 報(九十三) 各稅通 報(九十四) 各稅通 報(九十五) 各稅通 報(九十六) 各稅通 報(九十七) 各稅通 報(九十八) 各稅通 報(九十九) 各稅通 報(一百) 各稅通</p>	
<p>四地分聯法收地分 月價調繁處機開節地 一議解以開關開籍 日準撥各加行實正 開費各強任信正 征報報公稅法任錯 三進庫收規與與 六起訪照定地 年點照定地 度地令額發收逃地 地價額發收逃地 價規累稅機稅移切 稅定進款關情轉實 本起依切事由 年點取依稅查</p>	<p>省具縣六款月二旬徵程一之 縣轉年份全一(一) 各稅通 開字應部日通(二) 各稅通 支據二即起傷行(三) 各稅通 款得一月悉傷行(四) 各稅通 撥稅日數地本(五) 各稅通 撥款契出所(六) 各稅通 關字稅權有(七) 各稅通 庫附款解前(八) 各稅通 支具運縣暫(九) 各稅通 以庫省備省(十) 各稅通 免支庫用庫(十一) 各稅通 妨票從半契(十二) 各稅通 礙繳旬三數稅七(十三) 各稅通</p>	<p>之(一) 各稅通 程二(二) 各稅通 徵三(三) 各稅通 二(四) 各稅通 月(五) 各稅通 款(六) 各稅通 六(七) 各稅通 部(八) 各稅通 份(九) 各稅通 全(十) 各稅通 應(十一) 各稅通 日(十二) 各稅通 即(十三) 各稅通 月(十四) 各稅通 一(十五) 各稅通 悉(十六) 各稅通 數(十七) 各稅通 起(十八) 各稅通 契(十九) 各稅通 出(二十) 各稅通 所(二十一) 各稅通 有(二十二) 各稅通 月(二十三) 各稅通 一(二十四) 各稅通 局(二十五) 各稅通 報(二十六) 各稅通 報(二十七) 各稅通 報(二十八) 各稅通 報(二十九) 各稅通 報(三十) 各稅通 報(三十一) 各稅通 報(三十二) 各稅通 報(三十三) 各稅通 報(三十四) 各稅通 報(三十五) 各稅通 報(三十六) 各稅通 報(三十七) 各稅通 報(三十八) 各稅通 報(三十九) 各稅通 報(四十) 各稅通 報(四十一) 各稅通 報(四十二) 各稅通 報(四十三) 各稅通 報(四十四) 各稅通 報(四十五) 各稅通 報(四十六) 各稅通 報(四十七) 各稅通 報(四十八) 各稅通 報(四十九) 各稅通 報(五十) 各稅通 報(五十一) 各稅通 報(五十二) 各稅通 報(五十三) 各稅通 報(五十四) 各稅通 報(五十五) 各稅通 報(五十六) 各稅通 報(五十七) 各稅通 報(五十八) 各稅通 報(五十九) 各稅通 報(六十) 各稅通 報(六十一) 各稅通 報(六十二) 各稅通 報(六十三) 各稅通 報(六十四) 各稅通 報(六十五) 各稅通 報(六十六) 各稅通 報(六十七) 各稅通 報(六十八) 各稅通 報(六十九) 各稅通 報(七十) 各稅通 報(七十一) 各稅通 報(七十二) 各稅通 報(七十三) 各稅通 報(七十四) 各稅通 報(七十五) 各稅通 報(七十六) 各稅通 報(七十七) 各稅通 報(七十八) 各稅通 報(七十九) 各稅通 報(八十) 各稅通 報(八十一) 各稅通 報(八十二) 各稅通 報(八十三) 各稅通 報(八十四) 各稅通 報(八十五) 各稅通 報(八十六) 各稅通 報(八十七) 各稅通 報(八十八) 各稅通 報(八十九) 各稅通 報(九十) 各稅通 報(九十一) 各稅通 報(九十二) 各稅通 報(九十三) 各稅通 報(九十四) 各稅通 報(九十五) 各稅通 報(九十六) 各稅通 報(九十七) 各稅通 報(九十八) 各稅通 報(九十九) 各稅通 報(一百) 各稅通</p>	
<p>元地一至三地一十報務各 價八四六價八二十証推聲 說○月元說四月五收行市 奮、抵又奮、底年土尚局 欠八止自欠六止七地能稅 三一收三四八在月稅證捐 八三入十、六收一月真藉 ○、比六七、七、日日報辦任 、一地年六七地起表理處 八五增一、八指至核銀對 二八值月、二值同計懷於 五元就起五元說年自已業</p>	<p>二○附二共○稅三止稅各 七、稅二稅四三十就尚縣 九二八、契、五各能市 七七七九正八七年縣切局 四元六八稅一三七已寶稅 六省、五一元七至報籍任 五計○、本、十契任處 、稅○北五年○二稅殺對 六七二二二一六月月至於 七二、元四至八共表四辦 元九七正、四、收核月理 、○縣六月一契計底契</p>	<p>一四一十米一房八仟共八 仟二雜百屋又五增萬 一租市概六一四百加零 百金石一千十三二五 零柒九十一二股十二百 零斗高座百八二四九 零百升三千九零地九 零八仟二四段五皮元 零九租間一厘六元 零七七百谷半二四萬角 萬一租又零二實</p>	
<p>開市列 支價入 算際</p>	<p>開局由 支預縣 算市</p>	<p>開局由 支預縣 算市</p>	

本省產物

五、
代理業協庫增出貨
原務政新日易

四川省政府財政報告

財政部

附八

四川省政府施政報告

教育部份

數二

<p>設獎學 基金及 派道及 外國學 處</p>	<p>(一)充 容(一) 校中 學內 容</p>	<p>本府三 十六年 度工作 計劃計 分六部 類</p>	<p>(一)培 並派建 久校外 校永修</p>	<p>基金及考 選國外公 生</p>
<p>理委員第四次會議決議獎學金 參照中央公署分區特派員部 整發給國外公教員分區特派員會 代選八十一名到府委員會 館八十四次會議議決派員十名現 正辦理購買外匯及出席手續</p>	<p>(甲)添建校舍： (一)原定高工校開辦建築費 度撥發一萬元已於本年五月 撥發五千元本年擬撥五千元 校舍五千元以便建築永久 (二)省立成都幼稚學校女子立 省立成都師範學校內女中 編制師範學校成立於抗戰期中 神樂學校均成立於抗戰期中 無業學校地址擬於本年 成永夙校舍</p>	<p>(一)省預算尚未核定該校總 經費五千元尚未撥發 (二)省預算尚未核定雖已積 極着手籌劃尚未撥款</p>	<p>加為京滬平津區每人每月十 八萬元武漢區每人每月十二 萬元省內每人每月十萬元 外費留學生決定派送十名</p>	
<p>就學生獎 學基金在 國內支 費學費 除獎學 基金外 學費外 學費外 學費外 學費外 學費外</p>	<p>支在省預 算內開</p>	<p>支在省預 算內開</p>	<p>支在省預 算內開</p>	<p>支在省預 算內開</p>

風學傳藝、三

(一) 訓練
(二) 組織
(三) 設備
(四) 經費

本府三年
度工作計
劃七部份
統籌辦理

(二) 健全
人事經費
行政效率

(二) 依照
中等學校
各科設備
標準查核
各級設備
充實設備

四川省政府施政報告

教育部份

表三

(一) 獎勵
高學優異
者充任訓
導人員任
導師或設
高資全
(二) 訓導
人員應照
規定任課

(一) 省立石室中學撥房應酬修
已撥款六百萬元以資辦理
(二) 省立各校設備經費省預算
列各級學校及社政機關修
備費由本府任省立各級統
籌儀器標本若干套分發各
校迅向省立科學館購買所需
儀器標本
(三) 訂購四川省經濟地圖一種分
發各省市中等學校應用
(四) 合仿編導人員督勤各校選聘
合格教師並實行分工合作以
增進行政效率

(一) 合仿各級學校校長富有
訓練經驗者充任訓導人員
或各級學校主任以每級設
師一人為原則不得虛懸或徒
負名義
(二) 通令各校規定担任訓導
之導師不得任課過多并上
川駐校與學生共同生活切實
施行以索尚著成效

(三) 健全
人事經費
行政效率

(二) 依照
中等學校
各科設備
標準查核
各級設備
充實設備

(二) 省立各校設備經費省預算
列各級學校及社政機關修
備費由本府任省立各級統
籌儀器標本若干套分發各
校迅向省立科學館購買所需
儀器標本

(三) 訂購四川省經濟地圖一種分
發各省市中等學校應用

(四) 合仿編導人員督勤各校選聘
合格教師並實行分工合作以
增進行政效率

(一) 省立各校設備經費省預算
列各級學校及社政機關修
備費由本府任省立各級統
籌儀器標本若干套分發各
校迅向省立科學館購買所需
儀器標本

本府先由
行政機關
由各縣
及各縣
自辦
在各省
支算內開
由各縣
籌備自
辦

(三) 已訂購經費

(二) 因省預算尚未核定故未
辦理

(一) 已根據視導人員報告檢
繪令防各縣市政府及各
私立中等學校校董會造
辦具報

(二) 因省預算尚未核定故未
辦理

(三) 已訂購經費

(四) 合仿編導人員督勤各校選聘
合格教師並實行分工合作以
增進行政效率

(一) 省立各校設備經費省預算
列各級學校及社政機關修
備費由本府任省立各級統
籌儀器標本若干套分發各
校迅向省立科學館購買所需
儀器標本

本府先由
行政機關
由各縣
及各縣
自辦
在各省
支算內開
由各縣
籌備自
辦

本府先由
行政機關
由各縣
及各縣
自辦
在各省
支算內開
由各縣
籌備自
辦

本府先由
行政機關
由各縣
及各縣
自辦
在各省
支算內開
由各縣
籌備自
辦

本府先由
行政機關
由各縣
及各縣
自辦
在各省
支算內開
由各縣
籌備自
辦

本府先由
行政機關
由各縣
及各縣
自辦
在各省
支算內開
由各縣
籌備自
辦

本府先由
行政機關
由各縣
及各縣
自辦
在各省
支算內開
由各縣
籌備自
辦

本府先由
行政機關
由各縣
及各縣
自辦
在各省
支算內開
由各縣
籌備自
辦

本府先由
行政機關
由各縣
及各縣
自辦
在各省
支算內開
由各縣
籌備自
辦

局以爲最厚此種生

此有部份

表

常用

(四)按籍

(五)那類

(六)整頓

(七)注意

(二)加
外指
注意

(三)健
全經

同右

同右

(一)學生
代發

(四)提倡

(三)舉行

(二)遊其

(一)各科

(一)通令各校應遵照三十五年
度本府頒發之學務令
及本府頒發之學務令
及本府頒發之學務令

(二)通令各校應遵照三十五年
度本府頒發之學務令
及本府頒發之學務令
及本府頒發之學務令

(三)通令各校應遵照三十五年
度本府頒發之學務令
及本府頒發之學務令
及本府頒發之學務令

(四)通令各校應遵照三十五年
度本府頒發之學務令
及本府頒發之學務令
及本府頒發之學務令

(五)通令各校應遵照三十五年
度本府頒發之學務令
及本府頒發之學務令
及本府頒發之學務令

(六)通令各校應遵照三十五年
度本府頒發之學務令
及本府頒發之學務令
及本府頒發之學務令

(七)通令各校應遵照三十五年
度本府頒發之學務令
及本府頒發之學務令
及本府頒發之學務令

(八)通令各校應遵照三十五年
度本府頒發之學務令
及本府頒發之學務令
及本府頒發之學務令

(九)通令各校應遵照三十五年
度本府頒發之學務令
及本府頒發之學務令
及本府頒發之學務令

(十)通令各校應遵照三十五年
度本府頒發之學務令
及本府頒發之學務令
及本府頒發之學務令

(十一)通令各校應遵照三十五年
度本府頒發之學務令
及本府頒發之學務令
及本府頒發之學務令

(十二)通令各校應遵照三十五年
度本府頒發之學務令
及本府頒發之學務令
及本府頒發之學務令

(十三)通令各校應遵照三十五年
度本府頒發之學務令
及本府頒發之學務令
及本府頒發之學務令

(十四)通令各校應遵照三十五年
度本府頒發之學務令
及本府頒發之學務令
及本府頒發之學務令

(十五)通令各校應遵照三十五年
度本府頒發之學務令
及本府頒發之學務令
及本府頒發之學務令

(十六)通令各校應遵照三十五年
度本府頒發之學務令
及本府頒發之學務令
及本府頒發之學務令

(十七)通令各校應遵照三十五年
度本府頒發之學務令
及本府頒發之學務令
及本府頒發之學務令

(十八)通令各校應遵照三十五年
度本府頒發之學務令
及本府頒發之學務令
及本府頒發之學務令

(十九)通令各校應遵照三十五年
度本府頒發之學務令
及本府頒發之學務令
及本府頒發之學務令

施行以來顯著成效

施行以來顯著成效

費不備

費不備

陝西省政府教育報告

教育部份

學設二所	(四)改師	師範學校	師範學校	師範學校	師範學校	師範學校	師範學校	師範學校
<p>茶昌兩師範學校自本年未季起安由本省撥款辦理又原有十五班初級中學各長均已列入預算內</p>	<p>令飭彭縣新津武勝屏山富順等縣於本年內設法將原有十餘所師範學校充實改辦為師範學校一所</p>	<p>令飭鄠山仁壽法將原有十餘所師範學校充實改辦為師範學校一所</p>	<p>令飭鄠山仁壽法將原有十餘所師範學校充實改辦為師範學校一所</p>	<p>令飭鄠山仁壽法將原有十餘所師範學校充實改辦為師範學校一所</p>	<p>令飭鄠山仁壽法將原有十餘所師範學校充實改辦為師範學校一所</p>	<p>令飭鄠山仁壽法將原有十餘所師範學校充實改辦為師範學校一所</p>	<p>令飭鄠山仁壽法將原有十餘所師範學校充實改辦為師範學校一所</p>	<p>令飭鄠山仁壽法將原有十餘所師範學校充實改辦為師範學校一所</p>
<p>立教員師範學校本府教育廳經收至省立師範學校秋季起</p>	<p>立教員師範學校本府教育廳經收至省立師範學校秋季起</p>	<p>立教員師範學校本府教育廳經收至省立師範學校秋季起</p>	<p>立教員師範學校本府教育廳經收至省立師範學校秋季起</p>	<p>立教員師範學校本府教育廳經收至省立師範學校秋季起</p>	<p>立教員師範學校本府教育廳經收至省立師範學校秋季起</p>	<p>立教員師範學校本府教育廳經收至省立師範學校秋季起</p>	<p>立教員師範學校本府教育廳經收至省立師範學校秋季起</p>	<p>立教員師範學校本府教育廳經收至省立師範學校秋季起</p>
<p>經費</p>	<p>經費</p>	<p>經費</p>	<p>經費</p>	<p>經費</p>	<p>經費</p>	<p>經費</p>	<p>經費</p>	<p>經費</p>

陝西省政府教育報告

教育部份

教六

學堂(一)
校國(二)
內民(三)

非學(一)
校國(二)
校民(三)

本府三
度工六
計對工
政對六
部對六
份對六

本府三
度工六
計對工
政對六
部對六
份對六

上年度
度與充
內與充
十兩之
計對工
推行政
定行以
餘行其
集行力
先充中
必充實
及國內
校國學

本市各
市局中
已達規
所定規

通川省政府進政報告

教育部份

教育八

(一) 舉行國民教育
核定各縣
依三月份
按三十五
計是日為
實際情形
山縣派員
署派員及
井督學查
查表依限
呈核

(一) 通商各縣
位組建時
辦理五五
總發五百
實發五百
向省立科
七省立科
查核各縣
對定各縣
其復妥辦
核復妥辦

截至現在
四去其已
前放星假
一檢形後
俟統計完
竣即行公
佈

(二) 各縣市
局已成積
案貨轉發
縣市

已審核一
百二十餘
中成國民
部教已達
津石等縣

(一) 本市
由前項
費支下
查支共
用銀四
三千元
本五元
度五元
節餘五
用餘五
移移

在市各
局中
在動預
支算地

至國民學校
三級保送
應原則小
學健全則
師範及充
實其學質

二、區域
二、邊境
地發

十六年
三府
十劃
一行政

依照教育
部規定本
省教育進
步情形
前經核定
全省教育
行政區域
劃分辦法
並由各縣
教育局
呈請核辦
在案

(一) 各中、小學及國民學校如因
學生人數過多原有班級不能容納
應即增加班級如教室不敷應用建
造並擇得採用二部制

(二) 妨礙中心國民學校及國民學校發
展之私塾須予取締或勒令改良

(三) 學額不足保屬校應實行強迫入學
各節鄉德之切實協助不得任意裁
減學校

(四) 令飭未發達邊境小學之邊區於邊
民聚集之處繼續增設學校

(一) 現據馬邊、峨邊、松潘、理縣、
中算、共已增設邊境小學二十二
所

(二) 增設師範學校以財政困難
中算、共已增設師範學校五所

(三) 增設師範學校以財政困難
中算、共已增設師範學校五所

(四) 增設師範學校以財政困難
中算、共已增設師範學校五所

(五) 增設師範學校以財政困難
中算、共已增設師範學校五所

(六) 增設師範學校以財政困難
中算、共已增設師範學校五所

(七) 增設師範學校以財政困難
中算、共已增設師範學校五所

(八) 增設師範學校以財政困難
中算、共已增設師範學校五所

(九) 增設師範學校以財政困難
中算、共已增設師範學校五所

(十) 增設師範學校以財政困難
中算、共已增設師範學校五所

教育
行政

本府
教育
廳
呈
報
本
年
度
教
育
工
作
概
況
表

市立圖書館
市立體育場
市立工藝場
市立圖書館
市立體育場
市立工藝場

(庚) 進修
縣立圖書館
縣立體育場
縣立工藝場

(卯) 教育
縣立圖書館
縣立體育場
縣立工藝場

教育廳
縣立圖書館
縣立體育場
縣立工藝場

本廳
縣立圖書館
縣立體育場
縣立工藝場

先由各縣
運動會
先由各縣
運動會
先由各縣
運動會

(一) 已分令
各縣
運動會
已分令
各縣
運動會

(二) 俟年度
結時
方能
考核
俟年度
結時
方能
考核

支項
下地
動金
支項
下地
動金

四川省政府教育報告

教育部份

第一頁

十年七月
第二四號
令防各補
習學使送
照頒報

一、省立
女師
立充

擴充省立
女師
立充

該校地址在
市立國民學校
佔用
五班
政府租交
該校
四十餘間
現由

三、省立
師範
立充

三、省立
師範
立充

合辦私立學校於先期在各縣縣官屬
所定在二月十五日以前各縣
止在二月十五日以前各縣
業內計共計八千餘人
日五所
約八千餘人

三、省立
師範
立充

育育萬任本十担都萬我
二萬元四府萬任市元一用
十萬數十担元四府或百經

育育萬任本十担都萬我
二萬元四府萬任市元一用
十萬數十担元四府或百經

支項萬該萬支校統國費不學老舊係
下額校元五址懸民俱體校城省撥
開費復在百共讓學為縣址小立用

用任定選外生產其
收復歸餘利業金
收復歸餘利業金

(五) 學生 畢業 考會	及榜定 (四) 小	三月十五 三月十五 三月十五
三月十五 四月十 五月十 六月十 七月十 八月十 九月十 十月十 十一月十 十二月十 本項於	續規要定記員小定教民令○參月年三 辦定點實訪總學簡前辦員學國六○了九十 理機之施登登教頻法檢校國六第廿五	三月十五 三月十五 三月十五
經加校復定辦快訂行會考地 據行間復奉次戰總行注事項正通合 此大份有開省育部育月十六日項以近 準心之深查本教七市更局方分則正 人師考本查物價年更局方分則正 請求心之深查本教七市更局方分則正 因自應遵照除省會各公私立中學畢業	現正三員四民 正三三總縣地 核一三一人省地 辦三三一人省地 中三三一人省地 報小場教員總登配及檢定 報小場教員總登配及檢定 報小場教員總登配及檢定	卅六年二月二十七日 卅六年二月二十七日 卅六年二月二十七日
本屬無試驗檢定合格由本 府登記合格由本府發給 府登記合格由本府發給 府登記合格由本府發給	本屬無試驗檢定合格由本 府登記合格由本府發給 府登記合格由本府發給 府登記合格由本府發給	本屬無試驗檢定合格由本 府登記合格由本府發給 府登記合格由本府發給 府登記合格由本府發給
未支○、閱 支專文等 目費化發在 項算育預算內實品	未支○、閱 支專文等 目費化發在 項算育預算內實品	未支○、閱 支專文等 目費化發在 項算育預算內實品

四川省教育廳收報表

教育部分

第五五

四川省政府教育廳公告

教育部份

本學期
舉行
中學
畢業
生
考
業
育

考試由本府教育廳派員監考外其餘各
縣試由縣政府派員監考
一、試場
一、試卷
一、試卷
一、試卷

肆 建 設 部 份

(自三十五年十二月起至三十六年五月止)

事 項	預計進度	辦 理 經 過 詳 誌	累 計	經 費	備 考	
<p>交通、一</p> <p>(一)協助成渝鐵路修築</p> <p>(二)公路修築</p>	<p>本府三年度計製行</p> <p>一、部</p> <p>二、行</p> <p>安慶並撥足省方增</p>	<p>會同各商見派本府建設廳長赴渝商議分向各方洽商均關於由中法銀行辦理</p> <p>注：訂約事項最近由行政院知照已辦</p> <p>無不即日負資進行辦理</p> <p>由該路工程局負責進行辦理</p>	<p>已可照原訂復工完成計劃</p> <p>展順利進行</p>	<p>川滇西綏公路工程局辦理</p> <p>共撥經費五〇〇〇元</p> <p>其餘由工程局撥</p>	<p>川滇西綏公路工程局辦理</p> <p>共撥經費五〇〇〇元</p> <p>其餘由工程局撥</p>	<p>內所有應有之款均由本廳彙集</p> <p>免由本廳彙集</p> <p>但由省分撥</p> <p>明知未</p>
<p>(一)川滇西綏公路工程局辦理</p> <p>(二)川滇西綏公路工程局辦理</p> <p>(三)川滇西綏公路工程局辦理</p> <p>(四)川滇西綏公路工程局辦理</p> <p>(五)川滇西綏公路工程局辦理</p> <p>(六)川滇西綏公路工程局辦理</p> <p>(七)川滇西綏公路工程局辦理</p> <p>(八)川滇西綏公路工程局辦理</p> <p>(九)川滇西綏公路工程局辦理</p> <p>(十)川滇西綏公路工程局辦理</p>	<p>安慶並撥足省方增</p>	<p>會同各商見派本府建設廳長赴渝商議分向各方洽商均關於由中法銀行辦理</p> <p>注：訂約事項最近由行政院知照已辦</p> <p>無不即日負資進行辦理</p> <p>由該路工程局負責進行辦理</p>	<p>川滇西綏公路工程局辦理</p> <p>共撥經費五〇〇〇元</p> <p>其餘由工程局撥</p>	<p>川滇西綏公路工程局辦理</p> <p>共撥經費五〇〇〇元</p> <p>其餘由工程局撥</p>	<p>內所有應有之款均由本廳彙集</p> <p>免由本廳彙集</p> <p>但由省分撥</p> <p>明知未</p>	

四川省政府建設報告

建設部份

續一

○公尺
三〇尺
波船四
整碼頭
四度
（四）成
路橋二
五公尺
溝五道
一帶路
涵一四
溝九公
道尺

（丑）養

經常工

未預定

爲加強維
持各路沿
線經常通
車起見特
用發給班
車票以資
便利並購
置碎石以
充路面修
補材料及
臨時工費
等項

各路段均
已成立道
班並由區
段整理已
整修橋樑
並清理

一座專權
新建渡船
二千餘方
川滇西

善我內
和退各
二項均
係臨時
經費在
內核對
三年度
預算內
撥款由
渡船局
撥款總
計〇、〇
元〇〇
九起

道班每月
支費約
七萬支
元約三
十餘萬

(重)勘
測邊
縣邊
區

本府三十六年
計工部行
政第一局
經費二萬
時要應臨

未預定進
度

派員踏勘
江至巴中
巴段(通江
至巴中)
彭茂路及
通南路段
之通

均已踏勘完竣
南巴段在測量
中

每
月
支
一
十
萬
三
千
元
三
十
一
年
十
月
支
六
萬
八
千
元
八
年
十
月
支
五
萬
六
千
元
三
年
十
月
支
六
萬
元
工
程
費
五
萬
元
元
支
六
萬
六
千
元
支
六
萬
元
支
六
萬
元

彭
茂
路
因
山
陡
峻
故
工
程
費
高
且
施
工
難
以
進
行
故
於
該
區
開
辦
一
條
經
道
以
便
於
該
區
之
交
通

四川建設廳檔案

卷之三

三

(卯)一
修與
之與
修與

同右

同右

成退新整香江鄂河廣口路(至)路涿
 路津津溝宜分元(一)五土員
 (成)流(一)路(一)巴(北)路
 都)保(一)場(一)灌(一)同(北)路
 至)路(一)梁(一)至(一)至(一)至(北)路
 溫)德(一)井(一)永(一)永(一)永(北)路
 江)竹(一)開(一)溪(一)永(一)永(北)路
 等)關(一)至(一)河(一)永(一)永(北)路
 四)中(一)宜(一)遊(一)永(一)永(北)路
 線)陽(一)山(一)途(一)南(一)南(北)路
 至)新(一)灌(一)分(一)沙(一)成(北)路
 新)州(一)路(一)水(一)南(一)沙(一)成(北)路
 竹)路(一)五(一)中(一)廣(一)永(一)開(北)路
)(一)線(一)土(一)中(一)段(一)路(一)至(一)江(北)路

踏勘及測量
 月完工程
 員完工程
 速完工程
 施中修工程
 亦程已於
 派員督派
 真較為均
 派員督派

工費測量
 費由自由
 地員督派
 籌由自由
 人由自由
 局支給

定未撥配
 分補助
 較算速
 政定預
 度十對
 內度十
 本原補
 十作六
 六府列
 年三入
 計年三
 款之

修大建
山限巴
關防有
各縣務

臨
高
要

同
右

路運公
局司總
處

本府
七次
四委
會議
決員
案五

預計
三年
五月
份開
內以
完成

由財建會
派員三人
赴內江重
車路估價
酌予估價
至三十三
年六月
份底
點

據初步估
價其中接
收公路局
二部一千
七份約六
萬九千元
附共值國
幣

處會
支由
正該

督之新建築由一至又補隨位約方橋外理
辦促位撥除者本路巴南助中元七工誦所士
理加元貸款經府已中部央已七程石有方

除九除五共
各元元元
法公各
井法公
義井法
勤義井
動義井
方勤義
石方勤
程石方
七程石
已七程
中部央
經府已
貸款經
元貸款

開辦
行將
完竣
建築
工程
即辦

商
辦
本
案
路
至

四川省公路局報告

修設部份

續五

四庫全書府屬縣縣書

建設部份

卷六

(子)本府撥交價	(丑)接收交通部本省撥給	(寅)整飭客運業務	(一)客運車
准交通	辦理	應事實	度未預定
度未預定	度未預定	度未預定	度未預定
<p>完畢即結造冊開會評議價值於三月底完竣估價工作(四)五兩月正續印</p> <p>中關於其他接一收兩交待續整理</p> <p>理於其他接一收兩交待續整理</p>	<p>(一)交通第得四區工程管理局代管五</p> <p>昆治辦接該本府令飭該局派員赴</p> <p>派員前修社推選區代管車月</p> <p>年久失修多差挑選僅二百餘輛</p> <p>之復經交涉始允配者二百餘輛</p> <p>輛復經交涉始允配者二百餘輛</p> <p>放五路十車之數選獲二十六輛以足</p> <p>定與交通部交涉於三月初六日</p> <p>川路十車之數選獲二十六輛以足</p> <p>經與交通部交涉於三月初六日</p> <p>始至四月份又因該局中辦交接</p> <p>迄至四月份又因該局中辦交接</p> <p>手續至四月份又因該局中辦交接</p>	<p>(二)昆明二十四輛被報修</p> <p>損壞一輛其餘三輛開行</p> <p>九該處早修復三輛准予</p> <p>審計處早修復三輛准予</p> <p>修補經費二十六輛餘七輛</p> <p>無法接修三輛餘七輛</p> <p>業已接修三輛餘七輛</p> <p>需大量經費修復三輛</p>	<p>三十五年十二月後繼續改裝新式三</p> <p>十四年又將木車用酒精改裝新式三</p> <p>四輛近者將木車用酒精改裝新式三</p> <p>三輛近者將木車用酒精改裝新式三</p> <p>車三十輛至五月份起每月平均添裝</p>
<p>三萬六千七百四十九</p> <p>六萬三千七百四十九</p> <p>三萬六千七百四十九</p> <p>六萬三千七百四十九</p>	<p>(一)昆明二十四輛被報修</p> <p>損壞一輛其餘三輛開行</p> <p>九該處早修復三輛准予</p> <p>審計處早修復三輛准予</p> <p>修補經費二十六輛餘七輛</p> <p>無法接修三輛餘七輛</p> <p>業已接修三輛餘七輛</p> <p>需大量經費修復三輛</p>	<p>(二)昆明二十四輛被報修</p> <p>損壞一輛其餘三輛開行</p> <p>九該處早修復三輛准予</p> <p>審計處早修復三輛准予</p> <p>修補經費二十六輛餘七輛</p> <p>無法接修三輛餘七輛</p> <p>業已接修三輛餘七輛</p> <p>需大量經費修復三輛</p>	<p>進原有改裝者二十六輛</p> <p>共計客車八十二輛</p> <p>自有客車八十二輛</p> <p>貨車十七輛</p>
<p>此項價值五萬元</p> <p>由該處撥款</p> <p>行該處撥款</p> <p>籌辦費</p>	<p>行該處撥款</p> <p>籌辦費</p> <p>行該處撥款</p> <p>籌辦費</p>	<p>行該處撥款</p> <p>籌辦費</p> <p>行該處撥款</p> <p>籌辦費</p>	<p>所有經費由該處撥款</p> <p>借年三萬五千元</p> <p>五輛年三萬五千元</p> <p>借年三萬五千元</p> <p>五輛年三萬五千元</p>

四川省政府施政報告

建設部份

點七

<p>(四) 鄉村電話 臨時老本定遷 應寄翠度</p>	<p>(三) 禁止私車 禁止私車</p>	<p>(二) 增開 何右 未預定遷</p>
<p>督飭各縣長派員協助各專署辦理架設 整修線路各工程計有第一、二、三、 四、九、十一、十四、十五等區 與任大區區區區區區區區區區 事關元山區區區區區區區區 費一億元至第九區有關係辦中 縣間線路並正由本府核辦中 應與各</p>	<p>該處行車統計三十五年十二月 六人重傷三十三人輕傷九次計 六次重傷三十三人輕傷九次計 局派員詳細辦法以於五月一日 障者一律取締不許報班行駛 車安全保</p>	<p>三十六年三月間南充區城縣道將完 成該處已與十一區專署訂立行車營業 合約呈報本府核備</p>
<p>以上各區縣整修與架工程其 中有已完竣者有正陸續進行 待分飭呈報 者有因經費困難正籌措者均</p>	<p>經該處整理後私車已漸減少 四川各縣私車</p>	<p>自三十五年十二月起至三十 六年五月止該處增開班車計 有(一)成都至夾江(二)成都 至樂至(三)重慶至北碚(四) 成都至三台等四線段</p>
<p>由各縣 支經費開</p>	<p>補助 五區 費與 元縣 會八</p>	<p>約需十四 萬五千元 計前完 提款處 大目為 充分無 力裝車 輪胎置</p>

<p>辦動、二</p>		
<p>電灌助 工縣賦 程水汪協</p>		<p>餘 市 台 無</p>
<p>一第製工本 四份行作六 號第改計年</p>	<p>號第政計度 一第對工十 三行作年六 份行作年三</p>	
<p>五發開工第促 電工共二成 五其同兩第 萬可時款</p>	<p>定要通治立分增 隨情安地台以 時形與點其六 需需交設個</p>	
<p>緊外所已經 需交擬洽派 探部定由本 地向計資府 對加對委建 工拿大決設 作提並定廣 出由探長 洽行採赴 商政用京 一院拿加分 面正大向各 并式大工方 已合大工各 加傷師請</p>		<p>山二仿 崇本 設省 氣關 四中 十鄧 二設 四第 十北 五三 分分 百治 百區 百區 百區</p>
<p>已由中樞決定辦理</p>		<p>均已分別成立通觀</p>
	<p>元九〇六勝攝分備度係電溪關派組工所 〇一、樓開台巫核上機三中重台均有 一〇、費辦借山定年均為巫慶調由員</p>	<p>討次貴送想省并應由議四 論大會讀金經列部財決央 會四、案建入整政議會</p>

(一)修明 紅岩堤	(二)安隆 野勒督	(三)三台 鄭深堰	(四)綿竹 官宋棚堰	(五)灌 之工程
該堤防洪堤及節制閘已完工惟支葉尙待 修作築	該堤工程活大以工款額集稍未支費 理從辦理臨時添派工程及加強海等 防洪工程	該堰整修及防洪工程均完工	該堰工程由水利局設處辦理以節用水 期限過迫現僅整理未形進水口及一部 整修工程	經常工 作繼續 辦理
德支渠築設即告完成	秋收成後該工程應即告 秋收成後即行	丁程完竣	現仍進行未竣農時即行 程須秋後補植能植四區	本省各地自流灌溉工程及年完工之 大工程每年應應修本年政府完 已分飭各縣工程管或地方政 完成以利春耕
緊急貨 萬三千	緊急貨 元	緊急貨 萬三千	緊急貨 萬五千	各級工程均按季節完成放水
專河平專 保德江 射沙	三六 台壩	五圓 大壩	共追 工加	除都江 外修
核行	定政	中院	中政	中政

<p>(三)工 藝作初 作(子)棉</p>	<p>(直)畜 收改良</p> <p>經常工 作繼續 辦理</p>
<p>同右</p>	<p>(一)改良 土牛</p> <p>(二)猪種 改良與推</p> <p>(三)家禽 繁殖與推</p> <p>(四)毛兔 繁殖與推</p>
<p>(一)推廣 改良棉種</p> <p>督導各推廣區在涪江涪江嘉陵江岷江 等流域產棉區份縣街大量推廣外并將 原設之警備區改組為簡推推廣區會同</p>	<p>在三台場以留留牛與土黃牛交配改良 土牛并育成優良乳牛</p> <p>飼育優良白黑公猪供農民配種并育成 優良種仔猪推廣農家飼育</p> <p>就原有少數種禽逐漸生產及發育並將 生種雞及育成雞雞推廣農家及農軍 機關用安哥拉純種繁殖及與土種兔交配 以育成毛兔種并統改良兔羊毛及配 良紡車招工訓練并將育成種兔及手紡 毛線推廣之</p>
<p>已完或簡推推廣區請持毛推 廣棉田區正進行調查統計 中</p>	<p>行課現改期六月十五日舉行 開班</p> <p>共配種二頭育成及選種廣 六頭荷蘭公猪一頭產乳三 六、六、七二磅</p> <p>共配種八七頭預計可育成優 仔猪二七頭</p> <p>共繁殖種卵一、〇八枚育 雛一三羽種廣種卵六四八 枚種雞日五羽</p> <p>共繁殖種兔一二九頭推及二 〇頭種兔女工五名紡兔羊 毛線共四三四兩推廣四八五 兩</p>
<p>三十六 年度棉 業改良</p>	<p>總經費九 百萬元 由本府 撥發 三十八萬 年改畜 場改良 經費部 算數為 八、〇、 〇、一、 元</p>

(丑)甘蔗 同右

(二)棉作 生產貸款

(一)推廣優良蔗種

(二)蔗類 研究及分析

成都綉紗廠合作辦理擴大推廣美棉所
需棉種由射擊場選送供德等區將原收
之良種運送供德等區將原收之良種
種者四千餘斤至蒙至等貨給農民種植

本年本省棉作由四縣總商會統籌三十
五元辦理情形(一)栽培推廣區域及種植
改良(二)花極有成效(三)備田多而集
改銷者共照四項標準分設(四)便於整理
運銷者共照四項標準分設(四)便於整理

自本年一月份起派員分赴產蔗區各鄉
級開辦登記田畝三月間即行放種同時
協助調查登記田畝三月間即行放種同時
導栽培方法共贈送良種栽培淺說

應用化學及光學等方法分析蔗
之糖份應用手摺光計及折光器分
汁蔗定甘蔗各品種之成熟期選擇
到去尖不去尖等處理一至六月考察

華陽仁壽各一億五千元
縣仁壽各一億五千元
三九六萬元
二千五百萬元
一千八百萬元
四百萬元
二百萬元
總一億五千元
元廣復一億五千元
元南二千萬元
十五億元
元現正發放中

本年度推廣印度
八〇〇〇公爪哇
斤二〇〇公爪哇
斤二〇〇公爪哇
斤二〇〇公爪哇
斤二〇〇公爪哇
斤二〇〇公爪哇
斤二〇〇公爪哇
斤二〇〇公爪哇
斤二〇〇公爪哇
斤二〇〇公爪哇

總計分榨甘蔗品一億九
十次榨各種品其總份
以十二月中旬為最
去尖去不去尖等處理

場全部
〇八、〇九
元〇二五

三年度
十六年
廿六
元〇〇三
〇八、〇九

山眉江竹
神英江竹
溪安宜竹
資南溪竹
三南縣竹
爲資南縣
員會導防
治市區其
各由舊局
指仍由舊
指仍由舊
市一四縣

防二竹
錫梁永川
鑿山永川
四縣爲防
督導派員
治防治

血防治
血防治
井防治
年策劃
棉年度
榮織應用

本年一月開始
修改一月開始
加四縣聯合
升各縣實地
工作並組織
棉棉棉棉

本年棉桑
場合作進行
棉籽推廣
北谷區
防治工作
正區協助

編印淺草三千
結果客督導員
調民及宣傳治
定縣份組

銷華遂澤爾
往協助辦理
北各區亦籌
進行中

<p>(五)土壤調查 與研究</p> <p>經常工作 整理</p>	
<p>(一)土壤調查 成區選擇 調查區域 成區調查 測土調查 樂山調查 定通調查 與五通 開之通 及五通 一及五 壤一及</p> <p>(二)土壤 研究</p>	<p>(四)植物 調查</p>
<p>之析成遠土 壤之理化 性測定各 類土壤 均已分別 完成</p> <p>續重要農區 土壤調查</p>	<p>植物病蟲 害調查與 試驗研究 工作 由農政所 植物病蟲 害調查示 範區辦理</p> <p>完成成華 之沙河堡 及高店子 一帶土壤 特性調查 與樂山一 帶土壤特 性調查</p>
<p>均已分別 完成</p>	<p>製成硫酸 鈣二千市 斤甲拔 包除重粉 一五〇市 斤 粉四千包 九百市斤 合報九百 市斤</p> <p>側重於重 要農區之 土壤特性 調查及 利用情形 研究 高店子一 帶土壤特 性調查 定通調查 與五通 開之通 及五通 一及五 壤一及</p>
<p>三 年 十 六 年 度 總 算 費 計 七 〇 〇 元</p>	<p>轉款或由 需製項〇 九爲低部 造藥元〇 一三算經 費所島上 〇六、數 費</p> <p>六 年 度 總 算 費 計 七 〇 〇 元</p>

四川省政府施政報告

建設部份

六、森
林事業

經常工
作整理

(一)育苗
(二)選種
(三)推廣
株

(一)油桐
(二)桐油
(三)桐油
株

(一)推廣
(二)推廣
(三)推廣
株

(四)管理
(五)管理
(六)管理
株

(七)園
藝事業

同右

果苗培育
之木料

三月舉行播種
五月舉行中耕除草

本年江津開闢
三十八畝

年園藝

辦理洋槐
油桐
選種
推廣
株

洋槐
桐油
桐油
株

春季將育成
之洋槐
桐油
株

三十五年
四月
株

瀘縣林改場
苗一、二、三、四、五、六、七、八、九、十、十一、十二、十三、十四、十五、十六、十七、十八、十九、二十、二十一、二十二、二十三、二十四、二十五、二十六、二十七、二十八、二十九、三十、三十一、三十二、三十三、三十四、三十五、三十六、三十七、三十八、三十九、四十、四十一、四十二、四十三、四十四、四十五、四十六、四十七、四十八、四十九、五十、五十一、五十二、五十三、五十四、五十五、五十六、五十七、五十八、五十九、六十、六十一、六十二、六十三、六十四、六十五、六十六、六十七、六十八、六十九、七十、七十一、七十二、七十三、七十四、七十五、七十六、七十七、七十八、七十九、八十、八十一、八十二、八十三、八十四、八十五、八十六、八十七、八十八、八十九、九十、九十一、九十二、九十三、九十四、九十五、九十六、九十七、九十八、九十九、一百

瀘縣林改場
苗一、二、三、四、五、六、七、八、九、十、十一、十二、十三、十四、十五、十六、十七、十八、十九、二十、二十一、二十二、二十三、二十四、二十五、二十六、二十七、二十八、二十九、三十、三十一、三十二、三十三、三十四、三十五、三十六、三十七、三十八、三十九、四十、四十一、四十二、四十三、四十四、四十五、四十六、四十七、四十八、四十九、五十、五十一、五十二、五十三、五十四、五十五、五十六、五十七、五十八、五十九、六十、六十一、六十二、六十三、六十四、六十五、六十六、六十七、六十八、六十九、七十、七十一、七十二、七十三、七十四、七十五、七十六、七十七、七十八、七十九、八十、八十一、八十二、八十三、八十四、八十五、八十六、八十七、八十八、八十九、九十、九十一、九十二、九十三、九十四、九十五、九十六、九十七、九十八、九十九、一百

瀘縣林改場
苗一、二、三、四、五、六、七、八、九、十、十一、十二、十三、十四、十五、十六、十七、十八、十九、二十、二十一、二十二、二十三、二十四、二十五、二十六、二十七、二十八、二十九、三十、三十一、三十二、三十三、三十四、三十五、三十六、三十七、三十八、三十九、四十、四十一、四十二、四十三、四十四、四十五、四十六、四十七、四十八、四十九、五十、五十一、五十二、五十三、五十四、五十五、五十六、五十七、五十八、五十九、六十、六十一、六十二、六十三、六十四、六十五、六十六、六十七、六十八、六十九、七十、七十一、七十二、七十三、七十四、七十五、七十六、七十七、七十八、七十九、八十、八十一、八十二、八十三、八十四、八十五、八十六、八十七、八十八、八十九、九十、九十一、九十二、九十三、九十四、九十五、九十六、九十七、九十八、九十九、一百

瀘縣林改場
苗一、二、三、四、五、六、七、八、九、十、十一、十二、十三、十四、十五、十六、十七、十八、十九、二十、二十一、二十二、二十三、二十四、二十五、二十六、二十七、二十八、二十九、三十、三十一、三十二、三十三、三十四、三十五、三十六、三十七、三十八、三十九、四十、四十一、四十二、四十三、四十四、四十五、四十六、四十七、四十八、四十九、五十、五十一、五十二、五十三、五十四、五十五、五十六、五十七、五十八、五十九、六十、六十一、六十二、六十三、六十四、六十五、六十六、六十七、六十八、六十九、七十、七十一、七十二、七十三、七十四、七十五、七十六、七十七、七十八、七十九、八十、八十一、八十二、八十三、八十四、八十五、八十六、八十七、八十八、八十九、九十、九十一、九十二、九十三、九十四、九十五、九十六、九十七、九十八、九十九、一百

○、一、爲
元〇三八

灌溉施肥

按照上年辦理情形繼續進行

(二) 果樹品種比較栽培試驗

(三) 優良蔬菜培育與選種

(四) 優良種子苗木推廣

結核培育大量優良蔬菜并按時舉行播種施肥中務派派員選種等工作

繼續辦理苗木蔬菜花卉種子推廣工作

梨類二四一類
 額果苗紅八
 類二苗成種六
 四一類七六
 株出類七六
 株四〇市河
 類八株石保
 五〇類種團五
 〇株綠樹扇九
 株肥架梨

結二三五
 果五五
 類五五
 以江津園
 餘沙田楊場
 類正沙田楊場
 安田雷家
 安田雷家
 安田雷家

本兼瓜作辦作兼本
 年取冬瓜瓜瓜瓜
 津取冬瓜瓜瓜瓜
 園取冬瓜瓜瓜瓜
 場取冬瓜瓜瓜瓜
 除取冬瓜瓜瓜瓜
 播取冬瓜瓜瓜瓜
 種取冬瓜瓜瓜瓜
 南取冬瓜瓜瓜瓜

四川省政府施政報告

建設部份

七一

元
 ○一、算帳場
 ○二、數貨全
 ○三、八為高部

五、工礦

公用機械	工助民營	鋼鐵廠
本府投 資事業	本府 十五年 計劃 對工 業部 二份	本府 委員會 八次 決議
未定 定推	民營 工礦	未定 定推
本府內 部整理 鑄造石 印鋼卷 等若切 價目表 分送各 縣	該部於 十二月 十七日 由川北 返成都 計考察 時間為 五十五日 共計五 日	本府內 部整理 鑄造石 印鋼卷 等若切 價目表 分送各 縣
製鋼 一部 水機 一部 推油 機一部 鑄鋼 十部	該部於 十二月 十七日 由川北 返成都 計考察 時間為 五十五日 共計五 日	製鋼 一部 水機 一部 推油 機一部 鑄鋼 十部
共支 八千 八百 元	原額 十六 萬五 千元 較定 規元 八萬 較定 規元 一萬	原額 十六 萬五 千元 較定 規元 八萬 較定 規元 一萬

會部正設
通換房
文等由
過治產
廢合後
向本府
委八項
府編

新鋼廠
之具另
屋地及
產資全
本府接
辦計八
本府編

鋼廠之
煉鋼全
部資產
一應付
款

撥交
本府
接辦
計八
本府
編

撥交
本府
接辦
計八
本府
編

撥交
本府
接辦
計八
本府
編

撥交
本府
接辦
計八
本府
編

米運
運售
銷

米運
運售
銷

米運
運售
銷

已撥
府約
分即
答訂

(四)地
質調查
及研究

經常工
作經費

未
定
進

鐵道
礦產
地質
調查
經費
之
一
地
質
調查
經費
之
一
地
質
調查
經費
之
一
地
質
調查
經費
之
一

完成
四
山
充
洋
漢
射
洪
等
地
質
調查
經費
之
一
地
質
調查
經費
之
一
地
質
調查
經費
之
一
地
質
調查
經費
之
一

(五)礦
業專
業及
測勘

經常工
作經費

未
預
定
進

於
三
十
五
年
十
一
月
分
派
六
組
人
員
赴
各
地
質
調查
經費
之
一
地
質
調查
經費
之
一
地
質
調查
經費
之
一
地
質
調查
經費
之
一

計
完
成
八
區
測
勘
七
十
八
案
連
同
前
案
共
計
一
百
零
五
案
其
中
完
成
者
有
四
十
八
案
其
餘
未
完
成
者
有
五
十七
案
其
中
完
成
者
有
三
十
八
案
其
餘
未
完
成
者
有
十九
案

八
萬
七
千
七
百
元

上
項
分
別
計
列
於
下
表
中
其
餘
未
完
成
者
之
經費
亦
在
此
內
計
共
計
一
百
零
五
案
其
中
完
成
者
有
四
十
八
案
其
餘
未
完
成
者
有
五
十七
案
其
中
完
成
者
有
三
十
八
案
其
餘
未
完
成
者
有
十九
案

四川省政府報告

地質調查

第一二一

(一) 礦業

本府技
查辦技
委局會
審交股
權對理

未預
預立

六、合作

(二) 礦業
合作場
工廠作推

永府二
十六年
十一月
計劃七
第十份
部七份
會之社
暨合之
布合之
廠場工
農辦技

預立
合作場
三工廠
作所合
進未度

該公司江先御林煤礦廣之梓礦正另
左煤礦所生產煤礦之梓礦正另
際煤礦所生產煤礦之梓礦正另
價煤礦所生產煤礦之梓礦正另
中煤礦所生產煤礦之梓礦正另
年煤礦所生產煤礦之梓礦正另
所煤礦所生產煤礦之梓礦正另
見煤礦所生產煤礦之梓礦正另

丹飭各專員分署視察內澤適合條件
地選先舉辦
擇一優先舉辦

御林煤礦
煤礦所生
現值全額
情形足抵

經核定有作廠場合作工廠
大竹縣計有隆昌宜賓南光
慶豐為等縣

御林煤礦
煤礦所生
現值全額
情形足抵
由經礦廣之梓礦正另
准由經礦廣之梓礦正另
元二保千萬餘
因礦價漲現本
支不擬出擬在
內料出擬在
辦現正辦核

六、經
○六、元
○六、元
○六、元
○六、元

(四) 建立 立合作 金融系 統	(三) 充 實合作 業務	(二) 發 展合作 組織
同右	同右	本府三 十五年 十月 政務部 三月份 號
未預定進 度	未預定進 度	未預定進 度
經請中央訂合作金庫會計制度及 應用書表并規定理事會辦法同時 府本分別函洽社會部及中央合作全庫 提前籌設本省分庫	各縣特產產銷業已訂實地步驟飭 各專署縣府施行并組織合作社實地 輔導團工作同時督飭各社切實辦理 年終結算并按月造報業務概況表送核	仍照本府原定步騫每月每捐三員 六分發給一社并發給獎券每張 毫射青丹稜山屏山沐川等縣 眉洪縣高神丹稜山屏山沐川等縣 台專專陽縣高神丹稜山屏山沐川等縣 濟之樟菜八兩區之桐油亦指導社 鄒營之
增設崇安等八項合作金 庫正籌設有員文平武等 十二縣庫庫本省外庫則由 中央作金庫庫復須先籌款 撥尾額後始能儘先籌款	各社七五三 產現值 正由省縣 並三加業 社一六八 八者一七 消二我者 四二社者 九者八 五三社 社公三 用者五	本期中其 八社九社 八社六社 七社六社 六社六社 五社六社 四社六社 三社六社 二社六社 一社六社
已成立 之合庫 計三庫 計三庫	計三庫 計三庫	計三庫 計三庫 五、社營六營一、保五一鄉三縣計連 社三一單社營社二社五、領九聯共前 七五位專社專九社八社六社社有累

四川省政府行政報告

建設部份

建一五

政度、七	度定(一)檢 器度量衡	作經常工	度未預定進	貸大(五)擴 款合併	作經常工	度未預定進	各(市)申 請貸款經 本府轉洽 承貸行
	各該縣市局之檢 定所辦理各縣 市局之檢定員 辦理	各該縣市局檢 定所辦理各縣 市局之檢定員 辦理	各該縣市局檢 定所辦理各縣 市局之檢定員 辦理	內江等縣之 地信等之 通業等 款及 其 他	各該縣市局檢 定所辦理各縣 市局之檢定員 辦理	各該縣市局檢 定所辦理各縣 市局之檢定員 辦理	各該縣市局檢 定所辦理各縣 市局之檢定員 辦理
<p>一單斗器三檢 合二九八度 七五三〇三 〇五九一五 張五七二件 三張五七二 合升一四三 五瓶一四三 共七六三 計</p>	<p>一單斗器三檢 合二九八度 七五三〇三 〇五九一五 張五七二件 三張五七二 合升一四三 五瓶一四三 共七六三 計</p>	<p>一單斗器三檢 合二九八度 七五三〇三 〇五九一五 張五七二件 三張五七二 合升一四三 五瓶一四三 共七六三 計</p>	<p>一單斗器三檢 合二九八度 七五三〇三 〇五九一五 張五七二件 三張五七二 合升一四三 五瓶一四三 共七六三 計</p>	<p>中亦成餘一十 筋所縣四共 各區份萬計 縣支通四 向處貨百 承近亦六 行辦經千 處理應四 洽本慶千 辦府行元 其</p>	<p>自三三十五 年五月十一 日止已撥起 內理成部 計七億二千 餘元計值三 千八百餘元 共計一千一 百餘元</p>	<p>自三三十五 年五月十一 日止已撥起 內理成部 計七億二千 餘元計值三 千八百餘元 共計一千一 百餘元</p>	<p>自三三十五 年五月十一 日止已撥起 內理成部 計七億二千 餘元計值三 千八百餘元 共計一千一 百餘元</p>
<p>〇、九臨年三〇六 五〇五時迫十〇、 三〇五費加五元〇 六共其五至十定</p>	<p>〇、九臨年三〇六 五〇五時迫十〇、 三〇五費加五元〇 六共其五至十定</p>	<p>〇、九臨年三〇六 五〇五時迫十〇、 三〇五費加五元〇 六共其五至十定</p>	<p>〇、九臨年三〇六 五〇五時迫十〇、 三〇五費加五元〇 六共其五至十定</p>	<p>〇、九臨年三〇六 五〇五時迫十〇、 三〇五費加五元〇 六共其五至十定</p>	<p>〇、九臨年三〇六 五〇五時迫十〇、 三〇五費加五元〇 六共其五至十定</p>	<p>〇、九臨年三〇六 五〇五時迫十〇、 三〇五費加五元〇 六共其五至十定</p>	<p>〇、九臨年三〇六 五〇五時迫十〇、 三〇五費加五元〇 六共其五至十定</p>
				<p>十前設者 縣共運 六</p>			

(二) 推行新器 器 器 器	
同前	
未預定進度	
飭各縣市局加緊完成劃一工作鼓勵民營廠商增加生產	
現據縣鎮區一者五縣 市縣鄉鎮區一者五縣 六六六件登記合格廠商三四二 六三三件增加新器六四二 總查不合程度量衡器共六	
	十六年度 尚未核算

懷川省政府施政報告

建築部份

三一

五 保安部 份 自三十五年十二月起至三十六年五月止

事項 施設依據 預定進度 辦理 經費 備註

訓濟與安治、一

本府 十六年 度 計 劃 工 作
政 務 部 九 份
政 務 及 四 份
川 省 刺 殺
警 務 總 局
政 府 主 任
行 政 處 長

根據 警務 各 部
強 力 配 合
底 力 完 成
作 匪 患 工

(一) 第一區 匪負傷逃 股匪陳福安前經羅漢陳
未匪安縣 匪負傷逃 股匪陳福安前經羅漢陳
商汶盜匪 匪負傷逃 股匪陳福安前經羅漢陳
慶荷家鄉 匪負傷逃 股匪陳福安前經羅漢陳
十或百餘 匪負傷逃 股匪陳福安前經羅漢陳
慶及第十 匪負傷逃 股匪陳福安前經羅漢陳
再等縣邊 匪負傷逃 股匪陳福安前經羅漢陳
該區同則 匪負傷逃 股匪陳福安前經羅漢陳
呈報散匪 匪負傷逃 股匪陳福安前經羅漢陳
年十二區 匪負傷逃 股匪陳福安前經羅漢陳
地各已起 匪負傷逃 股匪陳福安前經羅漢陳
警資中榮 匪負傷逃 股匪陳福安前經羅漢陳
星散匪現 匪負傷逃 股匪陳福安前經羅漢陳

綜計 各區 匪首 大小 匪首 大小 匪首 大小
三三四 匪首 大小 匪首 大小 匪首 大小
依匪七 匪首 大小 匪首 大小 匪首 大小
技手槍 匪首 大小 匪首 大小 匪首 大小
五鎗子 匪首 大小 匪首 大小 匪首 大小
接槍枝 匪首 大小 匪首 大小 匪首 大小
總發均 匪首 大小 匪首 大小 匪首 大小
局發均 匪首 大小 匪首 大小 匪首 大小
倉均各 匪首 大小 匪首 大小 匪首 大小
保安司 匪首 大小 匪首 大小 匪首 大小
倉均各 匪首 大小 匪首 大小 匪首 大小

訓濟與安治、一

保安部

案三

(五)

由康省雅安會同入本省西縣
 縣新縣員由雅安會同入
 二月三日匪集四百餘人
 安寧八總隊之左右兩隊
 前天台五河成復匪復向
 康省青山河未久匪復向
 巧隊再度回康後經二十八
 四師進剿現已平
 第五區匪首陳大衛等率
 人拾百餘匪首陳大衛等率
 洋崗一帶四月二十四日經
 六師並派去美國人二名司
 該區專署聞警檢電防務六
 集團等全力追剿並電防務
 四區李專署派隊於二十六
 人二名司馬六名均於二十六
 救險井將六名均於二十六
 復由川康綏靖公署派隊
 則匪指揮部派隊剿辦川康
 帶馬力原山大火地河亦
 相率教尤經合該區其他
 律保安隊進剿中電派隊
 奇支黑匪頭威風掃雲
 仍恃以保昌不撥數百餘
 倉左匪民孫昌不撥數百餘
 支專業因之賊匪人槍百餘
 千支馬敵山半二關寨子
 府派進剿計撥銀三千四
 餘名撥槍枝白銀三千四
 餘名撥槍枝白銀三千四

(九)

山向武漢行轅投誠其餘各縣匪徒
正勝九區煙匪汪大鼎洪洪軒汪
虎九區及百餘匪徒汪等各人
槍數十或百餘匪徒汪等各人
帶種煙匪汪等各人
從匪汪等五十餘名汪等
各縣匪徒汪等五十餘名汪等
縣十萬匪徒汪等五十餘名汪等
匪徒汪等五十餘名汪等

(十)

由人槍三如環水匪首劉世成
該匪署電報大密查則匪首劉世成
第十區匪徒汪等五十餘名汪等
第十區匪徒汪等五十餘名汪等
第十區匪徒汪等五十餘名汪等
第十區匪徒汪等五十餘名汪等

(十一)

縣匪徒汪等五十餘名汪等
縣匪徒汪等五十餘名汪等
縣匪徒汪等五十餘名汪等
縣匪徒汪等五十餘名汪等

(十二)

縣匪徒汪等五十餘名汪等
縣匪徒汪等五十餘名汪等
縣匪徒汪等五十餘名汪等
縣匪徒汪等五十餘名汪等

(十三)

縣匪徒汪等五十餘名汪等
縣匪徒汪等五十餘名汪等
縣匪徒汪等五十餘名汪等
縣匪徒汪等五十餘名汪等

陸軍安撫編案：二

陸軍安撫編案：二
陸軍安撫編案：二
陸軍安撫編案：二

陸軍安撫編案：二
陸軍安撫編案：二
陸軍安撫編案：二

四川省政府編案報告

保安高份

陸軍安撫編案：二
陸軍安撫編案：二
陸軍安撫編案：二

陸軍安撫編案：二
陸軍安撫編案：二
陸軍安撫編案：二

陸軍安撫編案：二
陸軍安撫編案：二
陸軍安撫編案：二

陸軍安撫編案：二
陸軍安撫編案：二
陸軍安撫編案：二

陸軍安撫編案：二
陸軍安撫編案：二
陸軍安撫編案：二

陸軍安撫編案：二
陸軍安撫編案：二
陸軍安撫編案：二

陸軍安撫編案：二
陸軍安撫編案：二
陸軍安撫編案：二

陸軍安撫編案：二
陸軍安撫編案：二
陸軍安撫編案：二

陸七

國民教育行政

依中央自他其他類理
照例管術例類
中核檢及行之

九一二七
電附發代
保安部
隊整訓部
實施理

四川省政府教育廳

分期完成

本年五月
通函各省
兩月內具
報完竣

各縣具報
五項情形
抽籤在案
行在案
本行辦理
始行五月
明發川省
報府內示
備核各縣
辦理情形
報府內示
備核各縣
辦理情形

限期完成
訂於五月
期滿後
分期實施
各縣情形
限期完成
訂於五月
期滿後
分期實施
各縣情形

保安部

各省辦理正副校長

內政部
由本府
辦理
經費
由本府
撥發

在三十
年度
保安部
隊整訓
支下經費

第八

改區
保
安
部

西川省	四	憲	令	頭	非	令	三	四	二	六	三	行	衛	各	部	請	縣	根	匪	防	充	續	彈	編	法	實	隊	保	會	度	檢
省	憲	令	頭	非	令	三	四	二	六	三	行	衛	各	部	請	縣	根	匪	防	充	續	彈	編	法	實	隊	保	會	度	檢	
省	憲	令	頭	非	令	三	四	二	六	三	行	衛	各	部	請	縣	根	匪	防	充	續	彈	編	法	實	隊	保	會	度	檢	
省	憲	令	頭	非	令	三	四	二	六	三	行	衛	各	部	請	縣	根	匪	防	充	續	彈	編	法	實	隊	保	會	度	檢	

西川省

保安部份

照上年軍委會頒發民團隊改組辦法
 本年保安隊使用武器步槍步
 槍四二保隊自步槍三千枝內步槍
 案請四二保隊自步槍三千枝內步槍
 充以四枝在由府充一具二枝內步槍
 有給符號部速補充以利任現
 核轉國防部速補充以利任現

本府近以奸匪企圖擾治安責任加重
 井來各區縣防自衛槍械缺乏請發
 前槍二枝計全省四縣共發
 步槍二枝計全省四縣共發
 五八六八四〇〇〇枝計全省四縣共發
 八〇八〇〇〇枝計全省四縣共發
 要情形錄配發核准再行發給共需

果據上項規定中府所發各區縣限期
 將所發各縣確切自衛槍械發給報支
 目報來府以憑照案請發核實報支
 不將報來府以憑照案請發核實報支

尙未奉復

尙未奉復

現存此書尙未有來文核實者

五、決定保安隊經費

依第七次保安會議決議，第七次保安會議，八月九日，在重慶，由本府召集，各縣代表，及保安隊各分隊，代表，共計一百餘人，會議結果，決定第七次保安經費，由各縣分攤，其分配辦法，如下：

（四）配發槍枝及彈藥
（五）配發服裝及被服
（六）配發醫藥及衛生用品
（七）配發糧食及被服
（八）配發訓練經費
（九）配發辦公經費
（十）配發其他經費

查各區保安隊，自成立以來，對於地方治安，貢獻至鉅。惟因經費支絀，影響訓練及裝備。現經本府，決定第七次保安經費，由各縣分攤。其分配辦法，如下：
一、由各縣，按人口比例，分攤經費。
二、由各縣，按人口比例，分攤槍枝及彈藥。
三、由各縣，按人口比例，分發服裝及被服。
四、由各縣，按人口比例，分發醫藥及衛生用品。
五、由各縣，按人口比例，分發糧食及被服。
六、由各縣，按人口比例，分發訓練經費。
七、由各縣，按人口比例，分發辦公經費。
八、由各縣，按人口比例，分發其他經費。

上年度發給各縣，槍枝及彈藥，計共一千餘枝。現經本府，決定第七次保安經費，由各縣分攤。其分配辦法，如下：
一、由各縣，按人口比例，分攤經費。
二、由各縣，按人口比例，分攤槍枝及彈藥。
三、由各縣，按人口比例，分發服裝及被服。
四、由各縣，按人口比例，分發醫藥及衛生用品。
五、由各縣，按人口比例，分發糧食及被服。
六、由各縣，按人口比例，分發訓練經費。
七、由各縣，按人口比例，分發辦公經費。
八、由各縣，按人口比例，分發其他經費。

各區均照案辦理

債學建身

俟各承領縣份派員來時即按數發給

附法

<p>福利會社廣推、二</p>	
<p>當福利</p>	<p>業商區埠公需民各管 合公業良各會同船江川 會同船江組一業商區江接</p>
<p>一第政計度十六本 二第二極到工六年府三 十份行作年</p>	<p>辦府交號七一二四部唯 理接均九一五字月年三社 收本函〇九第組十十會</p>
<p>施登井驗改 福利推推進 設廣廣兒省 兒所兒所</p>	<p>施等組督督修預預臨 步及網導導於於定定 驟調資辦擬擬擬擬擬擬 整改法訂收收度度能能管</p>

四川省政府報告

社會部

<p>(一) 督飭兒童福利捐捐項所擬開工作迄 度知次 (二) 督飭兒童福利捐捐項所擬開工作迄 度知次 (三) 督飭兒童福利捐捐項所擬開工作迄 度知次 (四) 督飭兒童福利捐捐項所擬開工作迄 度知次</p>	<p>(一) 督飭兒童福利捐捐項所擬開工作迄 度知次 (二) 督飭兒童福利捐捐項所擬開工作迄 度知次 (三) 督飭兒童福利捐捐項所擬開工作迄 度知次 (四) 督飭兒童福利捐捐項所擬開工作迄 度知次</p>
--	--

<p>獎助兒童福利機關計有獎基 學及華大托兒所獎金各 給一十萬元并為布其成續</p>	<p>一第四三九會屬一九〇〇 具已分別令飭各運實施訓 商本同公五月止各下區民 依法組織成立聯合會 江省江蘇江皖江八下游 有長江游藝江八下游 三區均已分別組織成立 安備各區行號未總成立 計各區行號未總成立 總計各區行號未總成立</p>
<p>支算在省內 支算在省內</p>	<p>支算在省內 支算在省內</p>

社三

(長) 兒童福利之文字宣傳引起社會注意
 (三) 兒童福利事業之發展與進步

民福利

利右

配合各縣
市縣各級
組織各級

各縣市政府未成立民福利社者
 各縣市政府未成立民福利社者
 各縣市政府未成立民福利社者
 各縣市政府未成立民福利社者

縣社前已成立之縣社會民福利
 縣社前已成立之縣社會民福利
 縣社前已成立之縣社會民福利
 縣社前已成立之縣社會民福利

支農由
會主辦

成都及附近地區計有青年團
 成都及附近地區計有青年團
 成都及附近地區計有青年團
 成都及附近地區計有青年團

自立設我福在
社者權內利社
籌係私營經會

中專所大辦華所驗福堂之夏會四基現托村-已兒培原今查
 接美委托又大家托利兒小原接川督安兒實處撤所幼婦女上
 辦女由兒森接由兒實堂天辦辦大教與所驗影總兒托之大年

三、推廣社會救濟

(一) 充實各縣救濟業務

本府十五年計劃
三、三、三
十份行作年三

隨時督導
加強普及
或擴充

經常工作

關於本年各縣救濟事業之推進因
地方財政困難各縣救濟院預算亦照
原定數字編制而各縣救濟院預算亦
原擬數字編制而各縣救濟院預算亦
增設救濟機關以資救濟而各縣救濟
附設救濟機關以資救濟而各縣救濟
本府社會局以救濟為宗旨而各縣救濟
區公所亦應注意救濟而各縣救濟
政府應注意救濟而各縣救濟
品價昂貴應注意救濟而各縣救濟
刺停各院所負責任

四川省政府救濟報告

社會部

駐毛

- (一) 各縣救濟院均設三十五名
- (二) 增設救濟機關以資救濟
- (三) 各縣救濟院均設三十五名
- (四) 各縣救濟院均設三十五名

各縣救濟院均設三十五名

四川省政府施政報告

社會部

第八

(一) 社會部
 (二) 社會部
 (三) 社會部
 (四) 社會部

社會部
 社會部
 社會部
 社會部

社會部
 社會部
 社會部
 社會部

同右
 經常工作

(一) 由本府社會處擬訂獎勵私立慈善團體及熱心公益人士獎勵私立慈善團體所注意事項通令所屬遵辦

(二) 由本府社會處擬訂獎勵私立慈善團體及熱心公益人士獎勵私立慈善團體所注意事項通令所屬遵辦

(三) 由本府社會處擬訂獎勵私立慈善團體及熱心公益人士獎勵私立慈善團體所注意事項通令所屬遵辦

限本年底
 一律完成

社會部
 社會部
 社會部
 社會部

社會部
 社會部
 社會部
 社會部

(一) 本府社會處擬訂獎勵私立慈善團體及熱心公益人士獎勵私立慈善團體所注意事項通令所屬遵辦

(二) 由本府社會處擬訂獎勵私立慈善團體及熱心公益人士獎勵私立慈善團體所注意事項通令所屬遵辦

(三) 由本府社會處擬訂獎勵私立慈善團體及熱心公益人士獎勵私立慈善團體所注意事項通令所屬遵辦

社會部
 社會部
 社會部
 社會部

社會部
 社會部
 社會部
 社會部

支
 支
 支
 支

支
 支
 支
 支

支
 支
 支
 支

屬任待優、四

(一) 優待
業務

續辦

根據實際
加強業務
務期任務
流弊停正
惠屬待實

(二) 川
軍
流
落

四川省
參議會
大員三
字第一
字第二
字第三
及十三
字第七
百九十七
九號
議案

設法使
集京滬
長江沿
流川軍
軍日軍
重慶舊
軍

(一) 督促各縣市政府按期發放優待金谷
井照向例只准增加不得減少

(二) 獎勵能屬子女離學本期普及全省
各中學校預計以兩千萬元為發
放金額

(三) 保障征退優益凡有危害征退優益
案件一律受理切實查辦

(四) 備辦交通運輸對返高川軍給
予搭乘車船之便利

(五) 電請沿江省市政府及各地四川同
鄉會盡量予以援助

(六) 由本府撥款一億元分交南京上海
兩地同鄉會各伍千萬元存放生息
即以息金陸續返鄉川軍之放食費

(七) 令飭各縣市政府對返鄉兵過境時
應酌贈慰我返鄉後或介紹職業或
舉辦小本貸款團費並設法協助復
業

(一) 截至本年二月底止三十
五年下期應待金谷均已
發放共計約九十九萬市石

(二) 截至五月底止計收到市
繳獎者約二百五十份
現在加緊審核中庶期發
放獎金

(三) 本期處理各種征退優益案
計四百五十六件

接准各地電函允予協助流落
川軍已陸續返鄉惟據實數字
現尚未彙各縣呈報

(一) 支
五
三
份
未
收

(二) 支
五
三
份
未
收

(三) 支
五
三
份
未
收

(四) 支
五
三
份
未
收

(五) 支
五
三
份
未
收

(六) 支
五
三
份
未
收

(七) 支
五
三
份
未
收

(八) 支
五
三
份
未
收

(九) 支
五
三
份
未
收

五、社會部

六、臨時籌款

(一) 救濟失調 救濟失調 救濟失調 救濟失調	(二) 募捐 募捐 募捐 募捐	(三) 流 流 流 流	(四) 賑濟 賑濟 賑濟 賑濟	(五) 賑濟 賑濟 賑濟 賑濟
社會部 本年四月 政務令	限本年八月 以內 查報	限文到後 一個月內 查報	按日查報	臨時籌款 度
此項損失已致水通令查報並已有多致 縣份屬難茲奉飭令復轉飭各縣市如尙 未登報者即從速查報送南京賠償委 員會	印發原式式券飭各縣市查報	印發原式式券飭各縣市查報	印發原式式券飭各縣市查報	印發原式式券飭各縣市查報
已有少數縣份呈復	已收到四十餘縣報表呈報	已收到二十餘縣報表呈報	已有五十餘縣報表呈報	計有立學校六所學生三一〇 人共核撥國幣二千八百八十 萬元公立學校計二千八百八十 元共核撥國幣二千八百八十 元其分配詳情形
在社會 部	河	河	河	河

(附錄二)

發展職業及社會團體組織統計

(由三十五年十一月至三十六年四月)

團體類別	團體數	會員數	團體會員數
總計	430	88,508	35,460
(甲)職業團體	162	70,413	3,100
(一)總省	61	68,591	19
1. 縣(市)協會	1	—	29
2. 縣(區)屬協會	60	68,601	—
(二)總省	9	981	29
1. 省協會聯合會	1	—	21
2. 縣、市、區協會	8	981	—
(三)工會	258	6,444	—
1. 職業工會	24	5,134	—
2. 產業工會	2	1,102	—
3. 民船船員工會	2	198	—

四川省政府施政報告 社會部份

第一四

團體種類	團體名稱	數	員數	經費	團體經費	員數
(四) 廣	會	12	—	—	—	112
1. 縣(市)	商會	2	—	—	—	101
2. 區(鎮)	商會	10	—	—	—	8
(五) 國	業公會	82	—	—	—	2,920
1. 商業	國業公會	80	—	—	—	2,820
2. 工業	國業公會	2	—	—	—	20
(乙) 自	助職業團體	202	8,246	—	—	295
(一) 救	育會	192	8,160	—	—	215
1. 省	教育會	1	—	—	—	151
2. 縣(市)	教育會	7	570	—	—	170
3. 區(鄉鎮)	教育會	181	8,105	—	—	—
(二) 新聞記者公會		3	145	—	—	—
(三) 律師公會		1	17	—	—	—
(四) 會計師公會		1	33	—	—	—
(五) 農副業公會		3	61	—	—	—

團體類別	團體名稱	數	會員數	團體會員數
(六) 社會公會		1	291	—
(四) 社會團體		44	8,144	65
(一) 文化團體		6	2,222	65
1. 學術團體		10	471	—
2. 其他文化團體		6	1,802	65
(二) 宗教團體		3	414	—
1. 佛教團體		2	301	—
2. 回教團體		1	113	—
(三) 公益團體		10	3,800	—
1. 同鄉會		3	112	—
2. 同鄉會		3	313	—
3. 其他公益團體		4	3,376	—
(四) 慈善會		2	316	—
(五) 體育會		2	43	—
(六) 婦女會	分會	10	704	—

(附表二)

職業及社會團體組織統計

(自三十一年十一月至三十一年四月)

團體類別	別名	總數	種數	組數	縣數	項數
總計		484	243	18		10
(甲)職業		409	217	13		10
(一)農		57	9	4		
1. 縣(市)農會		3	1	2		
2. 鄉(鎮)農會		54	9	4		
(二)野(山)漁會		2				
(三)工		31	28	2		
1. 縣(市)總工會		1	1	1		
2. 鄉(鎮)工會		30	27	2		
(四)商		3	3	4		
1. 縣(市)商會		3	3	1		
2. 區(鎮)商會		1	1	3		

團體類別	團		體		數	
	合	計	選	比	組	整
(五) 商業公會	277		100		98	10
1. 商業同業公會	273		166		97	10
2. 工業同業公會	4		3		1	
(乙) 自由職業團體	22		17		5	
(一) 教育會	18		13		6	
(甲) 1. 省教育會	1		—		1	
(乙) 2. 縣(市)教育會	3		1		4	
(一) 3. 區(鄉鎮)教育會	19		9			
(二) 新聞記者公會	1		1			
(三) 4. 體育會	3		3		1	
(四) 5. 社會團體	12		9		3	
(一) 文化團體	2		2			
1. 學術團體	1		1			
2. 文藝團體	1		1			

四川省政府施政報告 社會部分

社二八

團體類別	團體		組	整	項
	分	數			
(二)宗教團體	7	4	3	—	—
1.佛教團體	4	3	1	—	—
2.回教團體	1	1	—	—	—
3.基督教團體	2	—	2	—	—
(三)同鄉會	1	1	—	—	—
(四)慈善會	1	1	—	—	—
(五)縣(市)婦女會	1	1	—	—	—

(附表)

省會公私立托兒所托兒人數統計

(三十六年上期)

托兒所名稱	合計	寄托平日人數	寄托晝日人數	日夜寄托人數
總計	613	80	436	97
省立實驗托兒所	170	22	108	40
省立國權托兒所第一分所	69	11	58	—
四川省第二育幼院托兒所	23	—	28	—
華美女中托兒所	30	—	30	—
女青年會托兒所	22	—	52	—
中國勞動協會勞工托兒所	10	—	60	—
華英女中托兒所	10	—	10	—
華大醫藥利實驗所托兒所	20	—	20	—
實驗鄉村托兒所	50	—	50	—
釋空托兒所	20	—	20	—
三一托兒所	28	—	—	28
繼慈兒童樂園托兒所	29	—	—	29
帶大石羊場社會新習站托兒所	47	47	—	—

(附表四) 省會社會服務處辦理職業介紹統計

(三十五年十月至三十六年四月)

月 別	登 記 求 業			委 托 求 才			介 紹 成 功		
	合 計	男	女	合 計	男	女	合 計	男	女
總 計	522	476	46	85	62	23	79	69	20
十 月	123	114	9	15	10	5	13	8	5
十 一 月	68	73	9	14	12	2	14	12	2
十 二 月	57	50	7	12	7	5	12	7	5
一 月	46	41	4	13	10	3	13	10	3
二 月	75	70	5	10	6	4	9	6	3
三 月	79	70	9	15	14	1	13	9	4
四 月	55	53	2	6	3	3	5	3	2

附記：本表接續上次統計表編製故自十月份起

四川省政府統計報告

社會部

第一〇

(附表六)

處理征屬訴訟案統計

二十五年

案	項目別	合計	傳 得 答 復	安 案 費	解 網	租 佃	產 權	救 濟	其 他
總	計	504	210	30	33	21	40	66	144
慶 白 總	市 區	11	4	—	—	2	—	2	3
第 一	區	27	13	—	—	—	—	8	16
第 二	區	61	31	4	2	6	4	4	16
第 三	區	64	33	—	1	4	7	18	21
第 四	區	39	13	1	1	—	1	16	7
第 五	區	23	8	—	2	—	—	4	9
第 六	區	23	13	2	—	1	—	4	3
第 七	區	48	15	3	2	2	3	7	14
第 八	區	30	13	—	1	—	2	7	5
第 九	區	26	6	—	—	—	3	9	4

項目別	合 計	優待 金	安葬費	應 領 額	租 金	庶 務 費	級 別	其 他
市區別	計 00,000	10						
第十區	38,000	13	2	53		4	7	200
第十一區	61	19	2	7		6	5	1630
第十二區	83	17	1	13		1	5	123
第十三區	93	10	2	12		1	5	13
第十四區	89	12	9	25		1	7	600
第十五區								
第十六區	6							

辦理冬令救濟統計

(附五七) 三十八年一月

項目別	款物(元)	總值	受濟人數
總計	1,778,330.804	1,914,155	7,795
自濟市	12,197,000	7,795	7,795
溫江	7,704,600	8,304	8,304
成都	27,042,600	2,514	2,514
重慶	94,000,000	67,342	67,342
瀘州	503,400,000	14649	14649
新津	47,800,000	9,701	9,701
雅安	115,376,000	7,419	7,419
峨眉	69,038,151	2488	2488
彭縣	21,458,700	2,547	2,547
新都	2,310,000	1,000	1,000
保寧	43,008,740	2,112	2,112
廣安	25,000,000	1,000	1,000

縣別	款物(元)	總值	受濟人數
璧山	225,000	2,640	2,640
內江	63,700,000	27,600	27,600
仁壽	2,881,440	2,038	2,038
威遠	12,403,000	10,006	10,006
簡陽	18,000,000	13,422	13,422
非研	17,380,884	8,487	8,487
永川	2,122,000	1,526	1,526
巴縣	2,572,000	1,261	1,261
江津	20,898,600	25,818	25,818
江北	1,442,500	1,348	1,348
合川	1,310,000	1,901	1,901
榮昌	10,300,000	8,302	8,302
樂至	10,811,500	13,608	13,608

類別	物	類	價	受	濟	人	數
總計			13,106,800				1,309
北	布		8,034,161				7,830
南	布		5,000,000				1,310
西	布		1,450,000				1,200
東	布		2,350,000				1,900
北	總		4,575,000				4,400
南	總		5,000,000				4,500
西	總		1,313,800				1,100
東	總		3,407,800				1,317
南	種		1,500,000				1,800
北	種		3,400,000				3,000
名	山		13,850,800				1,322
總	計		17,377,500				1,847
南	種		2,112,200				1,307
北	種		3,427,000				1,111

類別	物	類	價	受	濟	人	數
南	種		16,935,000				20,000
北	種		4,905,500				5,837
南	種		10,000,000				9,616
北	種		3,450,000				2,440
南	種		7,015,000				1,515
北	種		5,110,000				1,300
南	種		2,500,000				8,225
北	種		2,390,000				1,400
南	種		2,071,000				1,195
北	種		2,100,000				1,100
南	種		2,400,000				1,100
北	種		1,910,000				1,300
南	種		1,100,000				1,300
北	種		1,100,000				1,300

四川省政府施政報告 社會部份

四二六

縣市別	款物總值(元)	受濟人數
成都	1,000,000	6,000
簡陽	6,460,380	37,065
遂寧	3,700,400	7,566
名山	2,314,700	4,331
石柱	3,040,400	741
武隆	1,760,340	1,413
萬縣	25,413,700	21,121
榮縣	6,274,140	9,487
明縣	2,630,400	5,304
忠縣	1,360,360	671
瀘縣	4,826,520	1,360
雲陽	24,475,500	46,333
城口	1,300,610	2,164
大竹	24,487,000	12,811
第一縣	765,000	179

縣市別	款物總值(元)	受濟人數
廣安	1,012,083	800
樂山	5,504,366	10,270
鄰水	28,635,000	4,891
璧山	31,102,000	28,925
長壽	3,045,000	2,500
南充	2,369,000	3,919
蓬安	5,204,000	8,765
南都	2,750,600	3,060
武勝	5,661,500	1,619
南充	10,368,000	7,603
儀禮	3,166,000	16,032
遂寧	57,553,190	27,702
安岳	4,602,770	12,470
中江	4,478,000	2,063
三台	74,383,983	13,705

縣市別	款	物總值(元)	受許人數
瀘州		7,300,000	20,010
遂寧		4,284,400	953
射洪		12,245.0	15,430
鹽亭		6,050,740	611
總計		20,192,500	22,326
廣安		16,533,280	31,264
安縣		1,139,837.0	1,628
達縣		30,852,530	60,241
梓潼		2,079,700	32,622
金堂		17,657,800	21,428
梓潼		25,000,000	4,232
雁江		27,339,600	49,031
簡陽		1,282,100	2,210

縣市別	款	物總值(元)	受許人數
廣元		3,533,210	1,333
江油		12,124,330	18,712
國中		618,035.00	3,384
北川		1,165,570	201
寧江		740,250	64
旺蒼		1,378,630	1,118
達縣		24,739,900	8,308
巴中		76,001	53
開江		7,520,000	2,560
宣漢		6,750,000	4,720
西源		248,020	189
通江		3,775,400	1,020
理縣		1,075,575	201

(附表八) 濟助京滬杭專科以上學校川籍貧寒學生統計

受助學號	姓名	籍貫	人數	學費	金額	匯年	總月	日期
總計			2,613		0,000,000			
上海	交通大學		191		1,000,000	36	3	30
上海	復旦大學		221		1,000,000	36	3	30
上海	開濟大學		300		6,000,000	36	3	30
杭州	浙江大學		54		1,000,000	36	3	30
南京	中央大學		906		13,000,000	33	3	31
南京	政治大學		324		3,000,000	36	3	31
南京	劇專		19		500,000	36	3	31
南京	音樂學院		21		100,000	36	3	31
南京	國京樂專		52		700,000	36	3	31
蘇州	社會教育學院		170		3,800,000	36	3	31
銀總	邊疆學院		34		\$000,000	36	3	31
南京	東牙醫專		17		400,000	36	3	31

學 款 學 校 名 稱	請 求 人 數	核 數 金 額	匯 總 日 期		
			年	月	日
丹 陽 正 則 藝 專	25	1,500,000	36	2	30
廣 東 金 陵 大 學	210	15,000,000	36	4	2
南 京 金 陵 女 子 文 理 學 院	19	3,000,000	36	4	2
上 海 光 華 大 學	12	1,800,000	36	4	2
上 海 法 學 院	13	2,700,000	36	4	2
上 海 大 夏 大 學	30	7,000,000	36	4	2

備註：本表自開辦正則藝專校以下六校係私立性質，(其餘均係公立)附錄費撥款，核對簽發再請核定撥款數。

渝難民疏散送站成都區難民登記一覽表 (附表九)

日期	登記人數		命		留		送		目		總		地		人		數
	小計	大口	小口	小計	蘇	皖	浙	浙	豫	東北	魯	湘	鄂	粵	桂	贛	
五日至十日	四九	三二	一七	四九	一四	八	四	一									
十二至十七	一八四	一二六	五八	一八四	九	三八	四七	二	四	九	三七	五	三	一九			
十九至二十四	三九六	二七五	一二一	三九六	三〇	九二	四三	四	九	二七	三九	四	一	〇	四	九	三七
合計	六二九	四三三	一九六	六二九	六二	四四	九八	一〇	四	三六	七六	四	六	三	六	八	三

人民團體組織一覽表

(附表十)

(三十五年十二月至三十六年五月)

團體類別	省 級 團 體			縣 級 團 體		
	團體數	個人會員數	團體會員數	團體數	個人會員數	團體會員數
總 計	12	1,114	190	456	122,163	1,663
縣 級 團 體 自 治 團 體 國 際	農 會	—	—	88	81,041	87
	漁 會	1	—	29	952	—
	工 會	—	—	20	5,648	—
	商 會	—	—	97	2,090	1,639
	教 育 會	—	—	187	8,339	137
	記者公會	—	—	3	145	—
	律師公會	—	—	1	17	—
	醫師公會	—	—	1	31	—
	中醫公會	—	—	2	144	—
	社 會 團 體	宗教團體	1	115	3	414
文化團體		9	1,305	65	1,048	—
公益團體		—	—	9	3,800	—
慈善團體		1	24	36	221	—
衛生團體		—	—	2	93	—
婦女團體	—	—	—	24	14,225	—

三十五年度年度報告表

三十五年

（附次十一） 人民團體調整一覽表

（三十五年十二月至三十六年五月）

區別	增		減		淨		數
	合	計	改	改	改	改	
團體總計	301		155		130		10
職業團體	264		124		131		10
自由職業團體	22		17		5		
社會團體	10		7		3		
婦女團體	8		8		—		

泗川多政府施政報告
地政部份

<p>價地定規三</p>	<p>登利二 記發 更權</p>	
<p>定一 地二 價次 規第 三</p>	<p>本 十 五 年 三 月 三 十 日 起 實 施</p>	<p>政 二 部 份</p>
<p>本 十 五 年 三 月 三 十 日 起 實 施</p>	<p>本 十 五 年 三 月 三 十 日 起 實 施</p>	<p>政 二 部 份</p>
<p>程 分 別 是</p>	<p>記 定 地 等 項 登</p>	<p>記 之 總 登</p>
<p>其 他 各 農 地 之 規 定 地 價 未 能 辦</p>	<p>依 法 加 強 辦 理 中</p>	<p>不 另 列</p>
<p>經 費 另 辦 理</p>	<p>不 另 列</p>	<p>經 費 另 辦 理</p>
<p>經 費 另 辦 理</p>	<p>不 另 列</p>	<p>經 費 另 辦 理</p>

捌 衛生部

自三十五年十二月起至三十六年五月止

專	樹樹生衛下以縣設增、一
項	(一)增設縣衛生院
施政依據	本府三十五年計劃工作第八號三十分
預定進度	本年擬增設縣衛生院六所
辦理	依據本省縣衛生院組織規程及各縣實際需要設立
經費	
結	三十五年十一月以前派員籌備成立儀隴崇甯安縣內江四縣衛生院十二月份未成立二縣衛生院(參辦縣衛生事業)
果	
經費	院四，五年生丙二，八年生乙五二，經院種〇，五我全衛年三十五全衛元〇五經院種元七三經院種六，三我全衛元八八一一年生特十五年生丁二四費全衛，一九費全衛元八六一年生甲八四，經院種
備註	種六，九我全衛元五七二年生乙七七，經院種二，六我全衛年三衛元一一一年生丙六七，經院種六，四我全衛元七〇五年生特十生丁三九，經院種八，九費全衛元七七四年生甲九三，經院種六

四川省政府施政報告 衛生部份

充實各級衛生機構設

<p>(一) 醫院 充實</p>	<p>(一) 衛生院 整頓</p>
<p>本三十五年計 六月份行 十份作 工部二號</p>	<p>本三十五年計 五月份行 十份作 工部三號</p>
<p>查省充實 各級衛生 院使能成 爲訓練統 一之技術 充實人員 並充實各 級衛生機 構</p>	
<p>除由國外 捐贈物資 內分派各 縣以充實 外</p>	<p>繼續遴選 合格人員 加以訓練</p>
<p>由省立醫 院撥款 由縣內分 發經費 由縣內分 發經費 由省立醫 院撥款</p>	<p>三十五年 十二月對 縣衛生</p>
<p>省立醫院 經費元一〇 對元〇一 江蘇省立 醫院經費 元〇四 七年前 山立醫院 經費元〇 九</p>	<p>元三 五六 六</p>
<p>四川省 立醫院 經費元 一四六 八二 元一四 六八 二</p>	<p>整加院局 以人衛 關事生 總五年 一月十 對至六</p>

疫防強加三	
<p>清止疫傳染 (一)防</p>	<p>備生寶(二)該 院縣衛元</p>
<p>四部創工十本 十份行作五府 廿第政訓年三</p>	<p>同 右</p>
<p>效以疫病充 能發致院寶 揮隊擇及傳 其隊防染</p>	<p>設實款源局由 備衛盡器自各 院生量指免市縣</p>
<p>病由除 防疫傳染 救讓院負 隊協助各考 署防治治方 治法甘外並</p>	<p>辦增除 有成補各 績助市縣 衛生局遊 院設照辦 之用備費 預算外並 以由衛生 處助</p>
<p>五九液面地熱診三 〇，六大便性人一病十 人，二一傳疾一計五 八次一傳染疹二 九痰三染疹三十二 人一次病一八二月 注八小一赤人傳 射次便七病內染 一各一人病內染 〇縣五檢二計病 ，額次驗人程院 五痘血方其紅門</p>	<p>核已 中到 三 十 六 年 度 本 省 預 算 呈</p>
<p>元〇六經隊疫〇，五年病年三 〇五戰全救元〇一經院傳十 〇，三年護防〇九費全染五</p>	<p>〇〇，二設衛充元〇一四年醫 〇〇，〇六臨生院 元〇〇五費院縣 〇，〇四費全</p>
<p>花一內化病籍月一十〇，〇費全救元〇九二年病年三 二人傷二人門傳至六元〇一三年護防〇七經院傳十 人天養人一診藥五年三〇〇，經隊疫〇，七我全染六</p>	

六、射其市○、射約五疫人二二隊按○其七四液○小四而檢五染愈人湧張一猩
人五一計縣人○一可二苗發○○注救次他○次二次便九次驗一病性真疹二人紅
一二注局各○五注瓶二出六○射護防三次痰二血四次便方人一偶他六人白熱

四、訓練衛生幹部人員、五、推進衛生

(一) 推進衛生	(二) 衛生幹部人員	(四) 及種痘	(三) 嚴密傳染病管理	(二) 衛生試驗所
<p>本府三十五年計 工十五份 行五份 政計年三</p> <p>充實婦嬰 保嬰及 三保 保嬰 事保 務保 研究 究調</p>	<p>本府三十五年計 工十五份 行五份 政計年三</p> <p>與省立高 級醫事職 業學校合 業訓練士 生助產士 檢助產士 衛生幹部 人員</p>	<p>同右</p> <p>至九十分 九十分 至九十分</p>	<p>同右</p> <p>嚴密傳染 病管理使 更趨完善 之情形完 更趨完善 之情形完</p>	<p>本府三十五年計 工十五份 行五份 政計年三</p> <p>成立衛生 試驗所製 成衛生製 造藥物本 省需要</p>
<p>衛生處設 立之婦嬰 保健院及 三保保嬰 所並免 費或減費 接生指費 示有要方 案現已取 得</p>	<p>三十五年 秋季招收 助產士九 四人護士 四二人 長馬員六 一人入班 受訓</p>	<p>由衛生處 派員分發 各縣鄉鎮 巡迴小隊 深入民間 普及種痘 及其他有 關人員組 織保</p>	<p>督飭各市 縣局衛生 院所注意 傳染病管 理外應速 確</p>	<p>經購西北 衛生試驗 所製成製 造所房屋 設備設四 川</p>
<p>三十五年 十二月 前檢所 共計接 生院</p> <p>三十五年 十二月 前檢所 共計接 生院</p>	<p>現仍繼續 訓練</p>	<p>除防疫救 護隊傳染 病院公 務</p>	<p>已令飭各 市縣局衛 生院所遵</p>	<p>四川省立 衛生試驗 所製成製 造所房屋 設備設四 川</p>
<p>三十五年 保嬰 費</p> <p>三十五年 保嬰 費</p>	<p>公共衛生 經費由 政府撥 支</p>			<p>三十五年 試驗費 八元</p>

四川省政府施政報告

衛生部份

衛生

生衛嬰

四川省政府施政報告

衛生部

號四十二
部中心

庭〇生九二八
訪八二八
親人產八
一，後人產
，二檢查前
五九八檢
次五五查
二八二一
人，八
家

衛六

〇三費全所嬰〇，〇
〇，一年每專元〇〇
元〇四經所務保〇〇

檢人五生共市八，視家九檢人九查產七二計事個院嬰五年三〇六費全所嬰〇，九
查產九六計縣次四一庭二查產〇三前六，接務保及保且一十〇，九年每專元〇九
二前二，接局各六四訪人一後〇，檢人一生所嬰三健婦至六元〇二總所務保〇八

生衛境環進推、六

進(一)
生環
境推

號四部創工十本
十份行作五府
三第該計年三

數井即別口市國生由
目與改規審縣梯隊由
廁良定度局技設設境
所水總分人各計衛

所督促各縣市局衛生院改良當地水井開

丈八担二統水三
坡庭良飲市國五
路溝水水局及十二
理渠井消局計各月
一消五壽觀衛生縮
八審三二觀衛生院製
，一口二續生院製各
一，改，三，勉各
七六良八，勉各
〇五廁六二築翻下
担三所四五國

〇七費全衛年三
〇，六年生環十
元〇二經隊境五

型及境製〇國生環十種二生環計衛月一十〇，五費全衛年三〇四訪人七查達四〇
一備備道〇或設規六圖十國境設生環至六元〇〇三年生環十，視家三二後四，
三繞生環冊二備備張式九樣衛計隊境五年三〇七，經費坡六次三一處四，檢人二

四川省政府施政報告

衛生部份

衛生

三五理地○六消座三良四井改一○毒飲五二親縣六八察一所改二廁理政成福
○，二坂八 壽濬五廟口三良六 二水六 察屬省四七所一建二所改府格
担九一處次六一渠八所改六水和○三消次五 計市八，視八屬所四良籍市均

均不如已往之嚴查本會亦已組織查禁禁煙部

查有德毗人北殺名款緝獲由犯十六做十南發已緝均邦致手株禁初有縣中三個一劇
 勒圖炎遠犯川查格緝獲發十二餘名職七抽一西林有總小刑緝獲經煙東運路分百中
 刺縣五地名劇中手緝劇名中真撤捕四江蘇蘇五劇緝大劫八煙肅蜀北尚劇餘十
 中區區現仍標江賊犯中報書專緝獲區查長五又區中現獲者千匪清五昭三未除出餘
 川商專由在苗油槍沙平獲川員報獲旺劇發百一季五該酒緝獲名劇隊極無報劫劫并
 監決員十體二查各名武步防燕保和吞三復餘中專五該酒緝獲名劇隊極無報劫劫并
 湖甘李四符十劇一酒已常查德甲一已款之該隊員區縣會化功學九管經煙察大劇已
 鄂區放區搜餘帶枝緝劇三題炎長名劉緝防捕放南長遠向尚拾十何當現現現
 毗縣六真劇株苗亦人正犯計刻格督名路百人不人脂華運天地屯標式萬劇員西苗督正清
 達會督員陝捕一正犯計刻格督名路百人不人脂華運天地屯標式萬劇員西苗督正清
 地同飭燕甘獲賊餘不餘正察緝每八犯五犯備保江我馬報報發餘已本路茂劇北劇苗

化○、○我防元○一九剿茂○五、經潘開備在○八、署六插內預各元四五三壹元○
 壹元○六一種汶○、經縣○、七費勸支金者○、七二區防開備均○一、剿賊○
 剿禁○○、經川○、九我防元○二警煙松預元○四二專才支金縣任○、○費過○

通逃犯已區宏人清子中并縣已偷之羊刺五刺千際除類萬竇區
 緝處十由偷蘇送并山心電府電種石兒靈丈運際府際路苗足并計
 分區該種萬法緝發地請會飭類牌崗川華苗一務四刺刺與辦馬
 人名縣緝興院獲現嵩西司第苗崗石山邱友千斃名者悉河同種
 人撤府苗等訊種類苗康省康西區有專股子及與坪硯山名淨案一
 保職派六鄉辦犯苗陝省康西區有專股子及與坪硯山名淨案一
 彈鄉隊處與簡及二武府有署匪等名天偷古一刺撤種案名最
 畏長三董九堂周保一交區區及持地雖亦套確個名除辦犯五彭煙
 罪人緝百駝拿長窩界會縣巧械摩取交煙查武煙部已鄉水雙已
 牆記獲餘返北各已之辦刺名保報交界苗刺隆苗保均發發
 逃大人株鳩一蕭果中劇兩處有界之巴四資一長辦現案

江內種頂性○八、對章才支金整元○無、支支會署○八、費署五總內頂各均○○○農丈
 抽關區條案○、○農署四補內預任○○○、劇劇內頂元○○○三劇區勸灘源該准○○○
 防支委款總元○八六查區勸開備該○○、八費區興備任○○、煙專干支金縣上元○六

(二) 貨
運
傳
民
自

運中央功
度內商
傳

(三) 商
海
吸
稅

同
商

運中央功
度內商
吸稅

四川省政府施政報告

緝煙救保

禁
販

- (一) 擬定區域，劃分緝煙區，由縣市政府，分別負責，限期完成。
- (二) 擬定緝煙員，由各縣市政府，分別遴選，限期完成。
- (三) 擬定緝煙經費，由各縣市政府，分別籌措，限期完成。
- (四) 擬定緝煙器具，由各縣市政府，分別購置，限期完成。
- (五) 擬定緝煙獎勵，由各縣市政府，分別實施，限期完成。

上列各項，多已遵照辦理，並有成效。茲將各項，截止本月止，計共緝獲，煙土，共計，六百七十六名。

(一) 緝獲煙土，二百七十六名。

(二) 緝獲煙土，二百七十六名。

(三) 緝獲煙土，二百七十六名。

(四) 緝獲煙土，二百七十六名。

(五) 緝獲煙土，二百七十六名。

(六) 緝獲煙土，二百七十六名。

(七) 緝獲煙土，二百七十六名。

省三十二萬四千三百八十八元
款一百三十萬八千八百元
補由一千八百元

毒(四)禁

前

邊中概功
令限本
肅清年

本寫未本獎調助并毒請本
年本處府懲派查調區重書
四省核吳事保禁派各慶下
月毒應請項安井保會獨行東
奉區復中通(由)撥同特海
政各於央飭警(府)隊專派各
院縣本修各(一)除規察員上縣
合暫年正專部現察專員上縣
飭兼呈禁員除定常縣按海
司厚請煙絲針毒莊長銀鏡
法法中禁遊區分各專員仍
部亦夾毒遊區專各專員至
遠未授治照食專區肅至
飭照來罪查驗員各專專常
各准廿條七法縣縣責責前
罰於成例年及長任任駐電

七具又獎樂滬華山僑工據
六一毒山縣錫石亦均海
名百品各南江北逐各區
七九計坊充北梁次山漸加
十三百揮縣竹墟城縣少查
五兩二部及洪雅文部市宣報
華五十先十雅文部市宣報
犯錢四樓一都市宣報
二七小星區都市宣報
百分包專丹或漢製施
二辦查署署後部眉運禁

五毒專第元區元二重毒本元
百經署十補十縣十毒經年
真我肅區助萬毒萬區費商
萬千六伏局各亮五零費驗路局各套額十一驗訂萬千費驗

四川省查獲偷種煙苗及剷除數量

三十五年十一月至三十六年五月底

監 縣 別	種 烟 面 積		查 剷 面 積		此 種 烟 草	使 用 兵 力 人 數	軍 隊 傷 亡		奪 獲 槍 彈	拿 獲 匪 犯		備 註
	畝	株	方 丈	株			方 丈	次 數		傷 亡	傷 亡	
總 計	5,732,922.00	1,000	5,732,922.920	1,000	5斗	1,050	28	18	27	88	29	60
五 區 馬 邊	1,000		1,000			800	28	18			10	
彝 山	2,000		2,000		5斗				7	8	8	
峨 邊	2,020		2,020			250						
十六區 松 潘	130											
茂 縣	920,000								18	80	7	
十五區 南 江	500		500								17	
通 江	3		3									6
十四區 旺 蒼	18		18								2	1
香 川											2	
平 武	20		20						2		4	6
江 油	1		1									5

大隆
一中隊

四川省查獲遞售煙毒數量

三十五年十一月至三十六年五月

類 別	遞售煙毒人犯	煙 土					裝 據 毒 品 數 量			備 註	
		裝 罈	裝 灰	份 土	份 磚	份 灰	罈 罈	小 包	津 具 (件)		
總 計	502	11,985,517	41,95	2,2	373,0	—	—	222,4133,57	224	175	煙渣二萬 煙土六萬

四川省調驗烟犯及勸戒人數

三十五年十一月至三十六年五月

類 別	調 驗 烟 犯 數	勸 戒 烟 犯 數	總 計
總 計	2,637	1,790	

四川省政府施政報告

蘇頌編印

第一二

會計、四

會計、四
會計、四
會計、四

會計、四
會計、四
會計、四

會計、四
會計、四
會計、四

會計、四
會計、四
會計、四

會計、四
會計、四
會計、四

會計、四
會計、四
會計、四

會計、四
會計、四
會計、四

會計、四
會計、四
會計、四

會計、四
會計、四
會計、四

會計、四
會計、四
會計、四

四川省政府通政報告

會計部

會計

會計、四
會計、四
會計、四

會計、四
會計、四
會計、四

會計、四
會計、四
會計、四

會計、四
會計、四
會計、四

會計、四
會計、四
會計、四

會計、四
會計、四
會計、四

會計、四
會計、四
會計、四

會計、四
會計、四
會計、四

會計、四
會計、四
會計、四

會計、四
會計、四
會計、四

會計、四
會計、四
會計、四

會計、四
會計、四
會計、四

會計、四
會計、四
會計、四

會計、四
會計、四
會計、四

會計、四
會計、四
會計、四

四川省三十五年下半年度歲入總預算總計表

科 目	歲 入 額	常 門 百 分 比	備 考
稅 收 入	三、九〇一、二六一、五〇〇	二二、〇〇	
工 程 受 益 費	一五四、七四〇、〇〇〇	〇、八八	
罰 款 及 賠 償 收 入	二、五〇〇、〇〇〇	〇、〇二	
規 費 收 入	七、十〇〇、〇〇〇	〇、〇四	
財 產 學 息 收 入	五、〇〇〇、〇〇〇	〇、〇三	
財 產 增 值 收 入	三、〇〇〇、〇〇〇	〇、〇二	
營 業 增 值 稅 收 入	六〇〇、〇〇〇、〇〇〇	〇、三〇	
補 助 收 入	一、六五九、六、九七五、六七八	六、七〇	
其 他 收 入	四、〇〇〇、〇〇〇	〇、二〇	
公 攤 收 入	一、五八七、五〇〇、〇〇〇	九、五二	
歲 入 總 計	一七、七二二、〇七七、一七八	一〇〇、〇〇〇	

附註：一、名收入五、八二五、一〇一、五〇〇元

二、中央補助一一、八九六、九七五、六七八元（內計（一）免賦補助田賦二、二五〇、〇〇〇、〇〇〇元（二）公

經一、六八七、〇〇〇元（三）地價稅五、〇〇〇、〇〇〇元（四）中央補助費六、四九三、四二四、

〇〇〇元（五）收支不敷撥請補助數一、四六一、〇五二、六七八元（

四川省二十五年下半年度總預算事業別總計表

科目	普通			歲出		總計	百分比
	經常門	臨時門	臨時門	臨時門	臨時門		
政權行使支	一八〇,〇〇〇,〇〇〇	八〇,〇〇〇,〇〇〇	三〇,〇〇〇,〇〇〇	二〇,〇〇〇,〇〇〇	一四〇,〇〇〇,〇〇〇	〇.〇〇	〇.〇〇
行政支	一五〇,〇〇〇,〇〇〇	三〇,〇〇〇,〇〇〇	五〇,〇〇〇,〇〇〇	四〇,〇〇〇,〇〇〇	四〇,〇〇〇,〇〇〇	〇.〇〇	〇.〇〇
教育支	一〇〇,〇〇〇,〇〇〇	五〇,〇〇〇,〇〇〇	三〇,〇〇〇,〇〇〇	二〇,〇〇〇,〇〇〇	三〇,〇〇〇,〇〇〇	〇.〇〇	〇.〇〇
經濟及建設	一〇〇,〇〇〇,〇〇〇	五〇,〇〇〇,〇〇〇	三〇,〇〇〇,〇〇〇	二〇,〇〇〇,〇〇〇	三〇,〇〇〇,〇〇〇	〇.〇〇	〇.〇〇
衛生支	一〇〇,〇〇〇,〇〇〇	五〇,〇〇〇,〇〇〇	三〇,〇〇〇,〇〇〇	二〇,〇〇〇,〇〇〇	三〇,〇〇〇,〇〇〇	〇.〇〇	〇.〇〇
社會及救濟	一〇〇,〇〇〇,〇〇〇	五〇,〇〇〇,〇〇〇	三〇,〇〇〇,〇〇〇	二〇,〇〇〇,〇〇〇	三〇,〇〇〇,〇〇〇	〇.〇〇	〇.〇〇
保安及警察	一〇〇,〇〇〇,〇〇〇	五〇,〇〇〇,〇〇〇	三〇,〇〇〇,〇〇〇	二〇,〇〇〇,〇〇〇	三〇,〇〇〇,〇〇〇	〇.〇〇	〇.〇〇
財政支	一〇〇,〇〇〇,〇〇〇	五〇,〇〇〇,〇〇〇	三〇,〇〇〇,〇〇〇	二〇,〇〇〇,〇〇〇	三〇,〇〇〇,〇〇〇	〇.〇〇	〇.〇〇
公務員退休及福利支	一〇〇,〇〇〇,〇〇〇	五〇,〇〇〇,〇〇〇	三〇,〇〇〇,〇〇〇	二〇,〇〇〇,〇〇〇	三〇,〇〇〇,〇〇〇	〇.〇〇	〇.〇〇
福利及補助	一〇〇,〇〇〇,〇〇〇	五〇,〇〇〇,〇〇〇	三〇,〇〇〇,〇〇〇	二〇,〇〇〇,〇〇〇	三〇,〇〇〇,〇〇〇	〇.〇〇	〇.〇〇
營業基金支	一〇〇,〇〇〇,〇〇〇	五〇,〇〇〇,〇〇〇	三〇,〇〇〇,〇〇〇	二〇,〇〇〇,〇〇〇	三〇,〇〇〇,〇〇〇	〇.〇〇	〇.〇〇

第一預備金		100,000,000.00		100,000,000.00		100,000,000.00	0%
新設事業費				100,000,000.00		100,000,000.00	0%
合計	2,000,000,000.00	4,000,000,000.00	1,000,000,000.00	2,000,000,000.00	1,000,000,000.00	1,000,000,000.00	100%

四川省政府財政報告 會計部份

四川省二十五年下半年度歲出總概算機關別總計表

科目	普通		歲出		總計	百分比
	經常門	臨時費	員工生活補助費	小計		
省參議會主管	一八三,三〇〇,〇〇〇	八,〇〇〇,〇〇〇	零	二四四,五〇〇,〇〇〇	一四,〇七〇,〇〇〇	〇.八
省政府主管	九〇,九三三,〇〇〇	六,〇〇〇,〇〇〇	七,七〇〇,〇〇〇	一〇四,六三三,〇〇〇	九,〇〇〇,〇〇〇	五.〇
民政廳主管	七五,〇〇〇,〇〇〇	三,〇〇〇,〇〇〇	二,八四〇,〇〇〇	八〇,八四〇,〇〇〇	三,〇〇〇,〇〇〇	八.〇〇
地政局主管	二,〇〇〇,〇〇〇	三,三三三,〇〇〇	零	五,三三三,〇〇〇	零	三.〇
衛生處主管	一,八〇〇,〇〇〇	三,〇〇〇,〇〇〇	四〇〇,〇〇〇	五,二〇〇,〇〇〇	四,〇〇〇,〇〇〇	三.二
社會局主管	一,七五〇,〇〇〇	四,〇〇〇,〇〇〇	三,七〇〇,〇〇〇	九,四五〇,〇〇〇	四,〇〇〇,〇〇〇	三.四
財政廳主管	九,五五〇,〇〇〇	四,〇〇〇,〇〇〇	一,八〇〇,〇〇〇	一五,三五〇,〇〇〇	三,〇〇〇,〇〇〇	一.〇
教育廳主管	九〇,〇〇〇,〇〇〇	三,〇〇〇,〇〇〇	三,〇〇〇,〇〇〇	九六,〇〇〇,〇〇〇	三,〇〇〇,〇〇〇	三.〇
建設廳主管	一,九〇〇,〇〇〇	九,〇〇〇,〇〇〇	三,〇〇〇,〇〇〇	一三,九〇〇,〇〇〇	一〇,〇〇〇,〇〇〇	九.三
保安處主管	一,二〇〇,〇〇〇	一,七〇〇,〇〇〇	九,〇〇〇,〇〇〇	一二,九〇〇,〇〇〇	三,七〇〇,〇〇〇	三.三
公務員退休及產婦支助	零	零	零	零	零	零
補助支出	四,〇〇〇,〇〇〇	零	零	四,〇〇〇,〇〇〇	四,〇〇〇,〇〇〇	三.〇

四川省三十六年度歲入總預算總計表

行 目	派 幣 門 百 分 比	備 考
稅 收 入	三三〇,一五〇,〇〇〇	一六二
工程受益費收入	一〇〇,〇〇〇,〇〇〇	〇五
營業及賠償收入	五,〇〇〇,〇〇〇	〇二
規 費 收 入	三〇,〇〇〇,〇〇〇	〇一
財產孳息收入	一〇,〇〇〇,〇〇〇	〇〇
財產售價收入	五,〇〇〇,〇〇〇	
營業、賠償及非 稅收入	一〇,〇〇〇,〇〇〇	〇一
補助及協助收入	三,〇〇〇,〇〇〇	一
其 他 收 入	三,〇〇〇,〇〇〇	一
多 餘 收 入	五,〇〇〇,〇〇〇	五
總 計	三九六,一五〇,〇〇〇	一〇〇

附註：(一) 省自收入一八,〇八八,三〇五,〇〇〇元

第一二〇中央補助費五九,五四七,七四六,〇〇〇元(內計(一)中央補助田糧經費七,七三四,〇〇八,〇〇〇元(二)中央補助營養獎勵經費二,〇六二,八九〇,〇〇〇元(三)中央補助養路經費一八〇,〇〇〇,〇〇〇元(四)免賦補助及公糧七,三二七,五〇〇,〇〇〇元(五)中央補助本省接辦國立學校經費二,〇〇〇,〇〇〇元)

- 〇六三、七二八、〇〇〇元（六）中央補助費一二、九八六、八四八、〇〇〇元（七）調整員工待遇增補數
一一、五一六、五六八、〇〇〇元（八）收支不敷擬請補助數一六、三二八、七〇四、〇〇〇元
三、地方分攤征收費三、八六七、〇〇四、〇〇〇元
四、地方協助營業稅收入五四二、八三四、〇〇〇元

四川省二十六年年度歲出總預算機關別總計表

科目	普通		歲出		總計	百分比
	經常門	臨時門	臨時門	經常門		
省參議會	1,000,000	100,000,000	1,000,000	100,000,000	101,000,000	0.1%
省政府	1,000,000	1,000,000,000	1,000,000	1,000,000,000	1,001,000,000	100.0%
警察廳	10,000,000	1,000,000,000	10,000,000	1,000,000,000	1,010,000,000	101.0%
民衆廳	1,000,000	1,000,000,000	1,000,000	1,000,000,000	1,001,000,000	100.1%
地政局	2,000,000	1,000,000,000	2,000,000	1,000,000,000	1,002,000,000	100.2%
衛生廳	5,000,000	1,000,000,000	5,000,000	1,000,000,000	1,005,000,000	100.5%
社 會 主 義	5,000,000	1,000,000,000	5,000,000	1,000,000,000	1,005,000,000	100.5%
財政廳	10,000,000	1,000,000,000	10,000,000	1,000,000,000	1,010,000,000	101.0%
田賦管理	1,000,000	1,000,000,000	1,000,000	1,000,000,000	1,001,000,000	100.1%
鹽務管理	1,000,000	1,000,000,000	1,000,000	1,000,000,000	1,001,000,000	100.1%
教育廳	3,000,000	1,000,000,000	3,000,000	1,000,000,000	1,003,000,000	100.3%
建設廳	10,000,000	1,000,000,000	10,000,000	1,000,000,000	1,010,000,000	101.0%
保安廳	5,000,000	1,000,000,000	5,000,000	1,000,000,000	1,005,000,000	100.5%

四川省三十六年度歲出總預算事業別總計表

科 目	普通			特種		總計	百分比
	經常門	臨時費	臨時	國工生活補助費	特種門		
政權行政	1,000,000.00	1,000,000.00	2,000,000.00	3,000,000.00	3,000,000.00	6,000,000.00	10.00
教育支出	1,000,000.00	1,000,000.00	2,000,000.00	3,000,000.00	3,000,000.00	6,000,000.00	10.00
經濟及建設	1,000,000.00	1,000,000.00	2,000,000.00	3,000,000.00	3,000,000.00	6,000,000.00	10.00
衛生支出	1,000,000.00	1,000,000.00	2,000,000.00	3,000,000.00	3,000,000.00	6,000,000.00	10.00
社會及救濟	1,000,000.00	1,000,000.00	2,000,000.00	3,000,000.00	3,000,000.00	6,000,000.00	10.00
保安及警察	1,000,000.00	1,000,000.00	2,000,000.00	3,000,000.00	3,000,000.00	6,000,000.00	10.00
臨時支出	1,000,000.00	1,000,000.00	2,000,000.00	3,000,000.00	3,000,000.00	6,000,000.00	10.00
公費及退休	1,000,000.00	1,000,000.00	2,000,000.00	3,000,000.00	3,000,000.00	6,000,000.00	10.00
信託管理	1,000,000.00	1,000,000.00	2,000,000.00	3,000,000.00	3,000,000.00	6,000,000.00	10.00
協助及補助	1,000,000.00	1,000,000.00	2,000,000.00	3,000,000.00	3,000,000.00	6,000,000.00	10.00
第二預備金	1,000,000.00	1,000,000.00	2,000,000.00	3,000,000.00	3,000,000.00	6,000,000.00	10.00

合 計	九一七,〇〇〇,〇〇〇	三三三,〇〇〇,〇〇〇	五八,〇〇〇,〇〇〇	三三三,〇〇〇,〇〇〇	五〇,〇〇〇,〇〇〇	五〇,〇〇〇,〇〇〇	五〇,〇〇〇,〇〇〇
新興事業費							

四川省政府施政報告

會計部份

四川省三十一年度由省統籌補助邊區貧瘠縣份款項明細表

單位：國幣一元

縣別	三十一年度			三十二年度		
	免賦補助費	田賦附加補助費	營業稅附加補助費	免賦補助費	田賦附加補助費	營業稅附加補助費
雷波		25,000,000		76,000,000		24,000,000
屏山		15,000,000		30,000,000		24,000,000
峨邊		20,000,000		36,000,000		24,000,000
興文		17,000,000				24,000,000
萬縣		46,000,000		20,000,000		20,000,000
廣安	45,000,000			60,000,000		20,000,000
北川		30,000,000				20,000,000
青川		45,000,000				20,000,000
黔江		30,000,000				20,000,000
城口		35,000,000				20,000,000
酉陽		35,000,000				16,000,000
武隆		20,000,000				16,000,000
屏山				100,000,000		16,000,000

雁	漢		20,000,000		
黃	縣		13,000,000		
祖	縣		30,000,000		
汝	川		20,000,000		
靖	化		16,000,000		
營	山		25,000,000		
廣	都	80,000,000			
北	碓	15,000,000			
雲	陽	16,000,000			
筠	連	36,000,000			
秀	山	12,000,000			

廣	陽	30,000,000		46,000,000
彭	水		33,000,000	16,000,000
黔	江			16,000,000
秀	山	47,000,000		16,000,000
黃	縣	110,000,000		16,000,000
昭	化	30,000,000		16,000,000
興	文	60,000,000		16,000,000
北	川	88,000,000		12,000,000
平	武			12,000,000
梓	川	50,000,000		12,000,000
劍	閣		60,000,000	12,000,000
平	溪			12,000,000
永	寧		100,000,000	12,000,000
武	隆	175,000,000		12,000,000
平	厚		150,000,000	12,000,000
旺	容	35,000,000		

拾壹 統計部份 (自三十五年十二月起至三十六年五月止)

事項 實施依據 預定進度 辦理 經費 退結 結果 經費 備註

地方自治及縣表統計化簡

第一 簡化統計表
 本府遵照行政院頒發之簡化統計表辦法，自三十五年十二月起，將各縣縣表及地方自治表，一律簡化。其簡化之標準，係以簡化統計表之規定為準。凡屬地方自治表及縣表，均應於三十五年十二月以前，一律簡化。其簡化之程序，係由各縣分別辦理，並將簡化後之表，分別呈報本府備查。其簡化之結果，將由各縣分別彙報本府，以便彙編。其簡化之經費，由各縣自行負擔。其簡化之進度，由各縣分別彙報本府，以便彙編。

(一) 統計表報主辦單位
 於統計表報主辦單位，應由縣政府或地方自治委員會，分別辦理。其簡化之標準，係以簡化統計表之規定為準。凡屬地方自治表及縣表，均應於三十五年十二月以前，一律簡化。其簡化之程序，係由各縣分別辦理，並將簡化後之表，分別呈報本府備查。其簡化之結果，將由各縣分別彙報本府，以便彙編。其簡化之經費，由各縣自行負擔。其簡化之進度，由各縣分別彙報本府，以便彙編。

報統計表
 報統計表一

五湖湖翠

本府遵照行政院頒發之簡化統計表辦法，自三十五年十二月起，將各縣縣表及地方自治表，一律簡化。其簡化之標準，係以簡化統計表之規定為準。凡屬地方自治表及縣表，均應於三十五年十二月以前，一律簡化。其簡化之程序，係由各縣分別辦理，並將簡化後之表，分別呈報本府備查。其簡化之結果，將由各縣分別彙報本府，以便彙編。其簡化之經費，由各縣自行負擔。其簡化之進度，由各縣分別彙報本府，以便彙編。

本府遵照行政院頒發之簡化統計表辦法，自三十五年十二月起，將各縣縣表及地方自治表，一律簡化。其簡化之標準，係以簡化統計表之規定為準。凡屬地方自治表及縣表，均應於三十五年十二月以前，一律簡化。其簡化之程序，係由各縣分別辦理，並將簡化後之表，分別呈報本府備查。其簡化之結果，將由各縣分別彙報本府，以便彙編。其簡化之經費，由各縣自行負擔。其簡化之進度，由各縣分別彙報本府，以便彙編。

本府統計表
 本府統計表

五湖湖翠

本府遵照行政院頒發之簡化統計表辦法，自三十五年十二月起，將各縣縣表及地方自治表，一律簡化。其簡化之標準，係以簡化統計表之規定為準。凡屬地方自治表及縣表，均應於三十五年十二月以前，一律簡化。其簡化之程序，係由各縣分別辦理，並將簡化後之表，分別呈報本府備查。其簡化之結果，將由各縣分別彙報本府，以便彙編。其簡化之經費，由各縣自行負擔。其簡化之進度，由各縣分別彙報本府，以便彙編。

本府遵照行政院頒發之簡化統計表辦法，自三十五年十二月起，將各縣縣表及地方自治表，一律簡化。其簡化之標準，係以簡化統計表之規定為準。凡屬地方自治表及縣表，均應於三十五年十二月以前，一律簡化。其簡化之程序，係由各縣分別辦理，並將簡化後之表，分別呈報本府備查。其簡化之結果，將由各縣分別彙報本府，以便彙編。其簡化之經費，由各縣自行負擔。其簡化之進度，由各縣分別彙報本府，以便彙編。

本府統計表
 本府統計表

四川省政府施政報告

統計部份

統一

<p>三編、統制年鑑</p>	<p>三編、統制年鑑 十五年統計年鑑</p>	<p>三編、統制年鑑 十五年統計年鑑</p>	<p>三編、統制年鑑 十五年統計年鑑</p>	<p>三編、統制年鑑 十五年統計年鑑</p>	<p>三編、統制年鑑 十五年統計年鑑</p>	<p>三編、統制年鑑 十五年統計年鑑</p>	<p>三編、統制年鑑 十五年統計年鑑</p>
<p>三編、統制年鑑</p>	<p>三編、統制年鑑</p>	<p>三編、統制年鑑</p>	<p>三編、統制年鑑</p>	<p>三編、統制年鑑</p>	<p>三編、統制年鑑</p>	<p>三編、統制年鑑</p>	<p>三編、統制年鑑</p>
<p>三編、統制年鑑</p>	<p>三編、統制年鑑</p>	<p>三編、統制年鑑</p>	<p>三編、統制年鑑</p>	<p>三編、統制年鑑</p>	<p>三編、統制年鑑</p>	<p>三編、統制年鑑</p>	<p>三編、統制年鑑</p>
<p>三編、統制年鑑</p>	<p>三編、統制年鑑</p>	<p>三編、統制年鑑</p>	<p>三編、統制年鑑</p>	<p>三編、統制年鑑</p>	<p>三編、統制年鑑</p>	<p>三編、統制年鑑</p>	<p>三編、統制年鑑</p>

四川省各縣市(局)政府公務統計表報簡化情形

民國三十六年一月

項 目	簡化前應報表數	簡化後應報表數	簡化後減少表數
總計	119	46	73
土地	1	1	—
人口	3	3	—
政治組織	10	4	6
農林業	7	—	7
糧食	6	3	3
墾殖	1	1	—
水利	3	1	2
林業	6	4	2
漁業	4	—	4
畜牧	4	3	1
工藝	2	1	1
勞工	7	—	7
商業	1	—	1
合作	12	6	6
城市行政	5	2	3
田賦監管	3	3	—
金融	1	—	1
縣道	1	1	—
教育	14	—	14
衛生	7	6	1
雜項	1	1	—
社會	2	1	1
救濟	3	2	1
警務	8	3	5
軍事	8	1	7

材料來源：根據本府統計處分析資料

說明：本表所列係主計處編發之第一期縣公務統計方案所規定之表報簡化前後

情形

四川省政府廳事報告

統計部份

終編

四月廿五日

四月廿五日

四月廿五日

富順	永興	合江	納溪	古宋	古葡	自貢	西昌	普安	南川	鄰都	彭水	黔江	秀山	石梁	武隆
三九.九九	九〇.九五	九〇.〇〇	二〇.六六	一〇.四八	九.七五	二〇.〇〇	八.七二	六.七二	四.〇〇	三.二〇	二.九九	二.〇〇	七.七〇	三.六六	九.四五
二五.六六	三三.〇〇	四〇.〇〇	三三.〇〇	三〇.〇〇	二五.〇〇	二〇.〇〇	一五.〇〇	一〇.〇〇	五.〇〇	四.〇〇	三.〇〇	二.〇〇	一.〇〇	〇.〇〇	九.二五
九.四	九.〇〇	九.二	六.三	超收	九.三	九.〇	九.八	四.〇	五.〇	九.〇	九.〇	收清	九.九	超收	九.六
				元										二.五〇	
三九.九七	九〇.〇〇	九〇.〇〇	三三.〇〇	二.〇〇	二〇.〇〇	二〇.〇〇	二〇.〇〇	二〇.〇〇	四.〇〇	四.〇〇	一.三六	二.〇〇	二.〇〇	三.三三	三.三三

四川省政府施政報告

田糧部

程田九

四川省政府歲政報告

田糧部份

綿陽	一萬〇六三	二萬二六六	八六	一五,〇〇〇
綿竹	三三,〇〇〇	二二,〇〇〇	九三	六,〇〇〇
廣漢	一九,〇〇〇	一〇,〇〇〇	八二	一五,〇〇〇
安縣	六,〇〇〇	九,七七一	九二	六,〇〇〇
德陽	三三,〇〇〇	一〇,〇〇〇	八三	三〇,〇〇〇
什邡	一〇,七六六	四,〇〇〇	八四	一六,〇〇〇
金堂	一〇,〇〇〇	五,〇〇〇	七二	一五,〇〇〇
梓潼	三三,〇〇〇	三三,〇〇〇	九一	三〇,〇〇〇
蓬溪	六,〇〇〇	五,〇〇〇	八三	一〇,〇〇〇
劍閣	一九,〇〇〇	一八,〇〇〇	九二	一〇,〇〇〇
蒼溪	一八,〇〇〇	一五,〇〇〇	八五	二〇,〇〇〇
廣元	三三,〇〇〇	三三,〇〇〇	收清	三〇,〇〇〇
江油	三三,〇〇〇	三三,〇〇〇	九〇	三〇,〇〇〇
閬中	三三,〇〇〇	三三,〇〇〇	八三	三〇,〇〇〇
昭化	三三,〇〇〇	三三,〇〇〇	八三	三〇,〇〇〇
彰明	三三,〇〇〇	三三,〇〇〇	八三	三〇,〇〇〇

北川	一・七六	一・七四	超收	二元	
旺蒼	九・五〇六	八・九四	八・七		一・三三
平武	八・八四三	八・八四	超收	二	
青川	八・三三	八・三三	超收	二〇	
達縣	二二・五八	二二・〇四	九・五		四・四三
巴中	四・八一	四・〇六	九・二		三・八六
開江	五・四三	五・四三	超收	一七	
宜渡	九・三六	九・三六	收清		
萬源	一八・四九	一八・七三	超收	四二	
通江	六・三三	四・七五	八・六		三・九五
南江	三・三三	二・〇三	八・八		一・五〇
茂縣	六・五九	五・七六	八・九		六・一
理縣	一・六四	一・五七	九・七		三
懋功	二・〇〇	三・三	三・二		一・〇九
松潘	三・五五	三・五五	收清		
汶川	一・〇七	五・三			五・三

各 田 家 份

田 一 限

四川省三十四年度糧食征借數汇总表

單位：萬石 市石

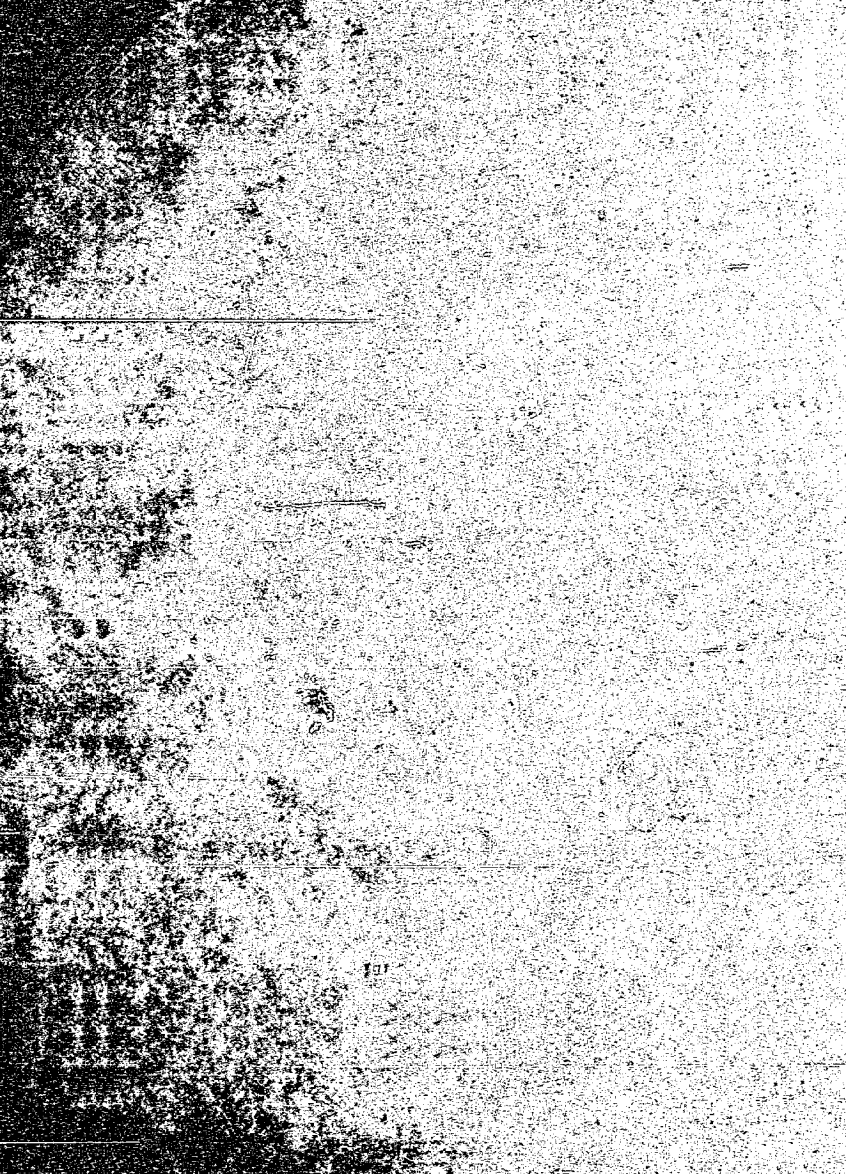
借	配	額	已	收	數	收	建	成	款	游	欠	數	備
21,333,067			18,288,842			八	處	六			3,044,018		收數內有各縣超收數 1,544石此數未與配額核 對

說明：本表所列收數係截至三十六年五月底止。

四川省政府教育廳

田頌題

圖一六



四川省政府施政報告

總類部份

總四

川省府秘書處

36.7.16,