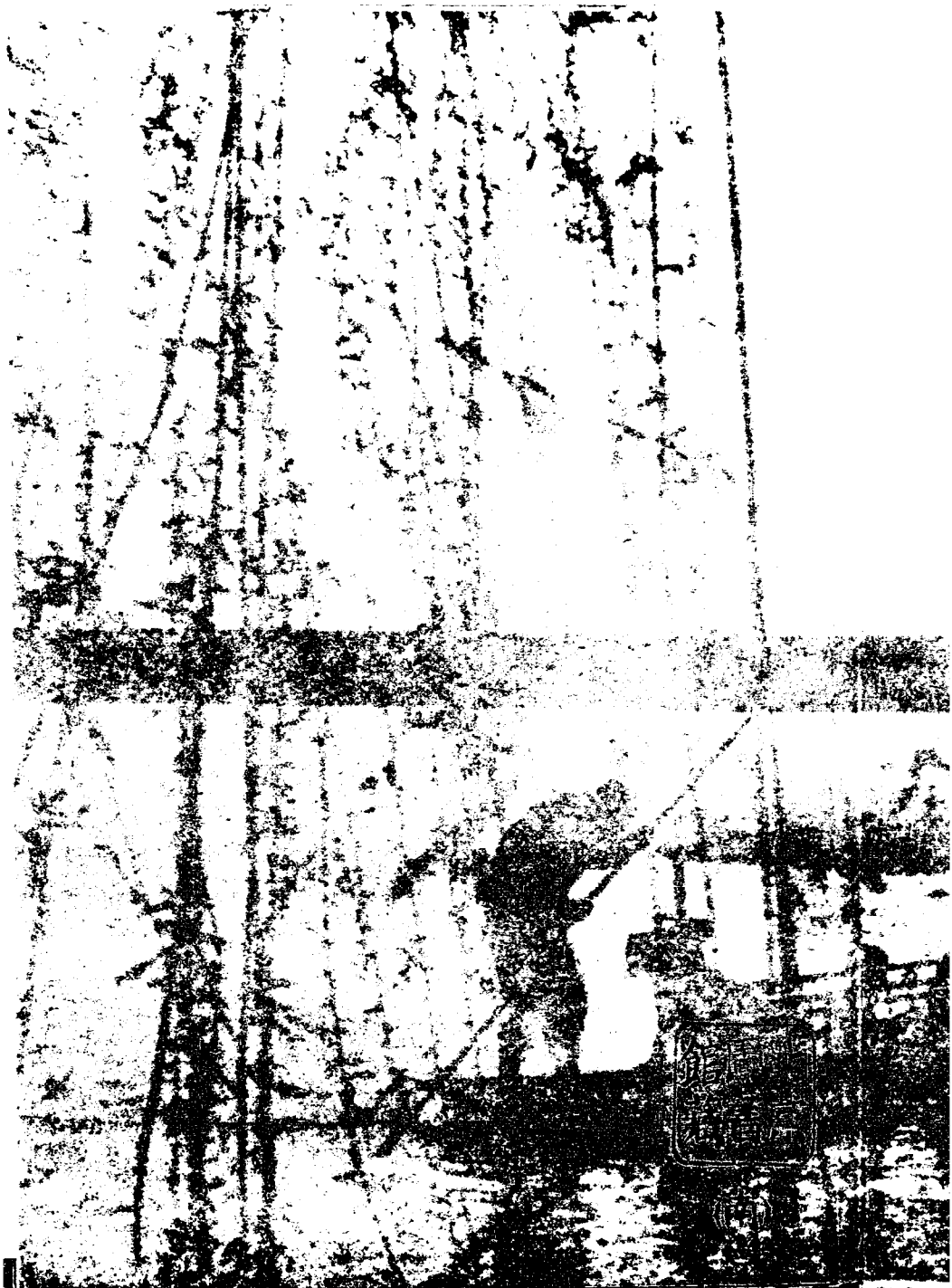


南京

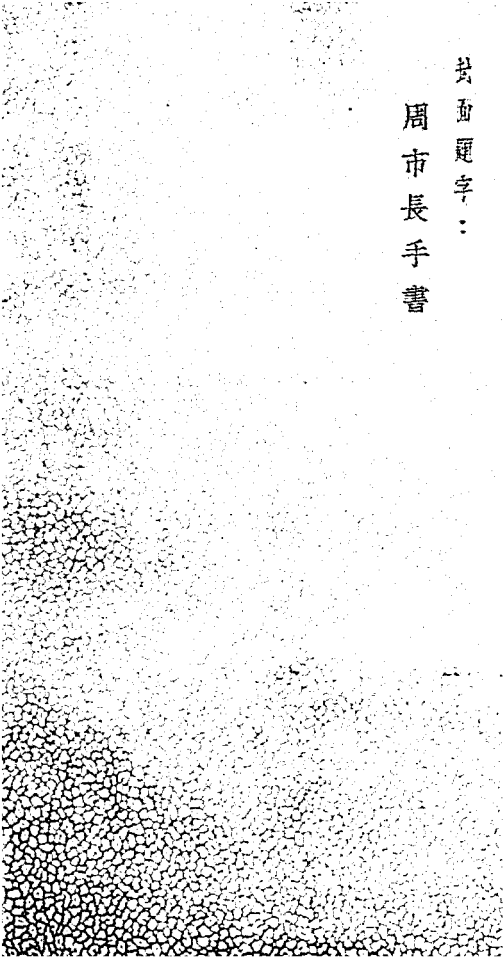


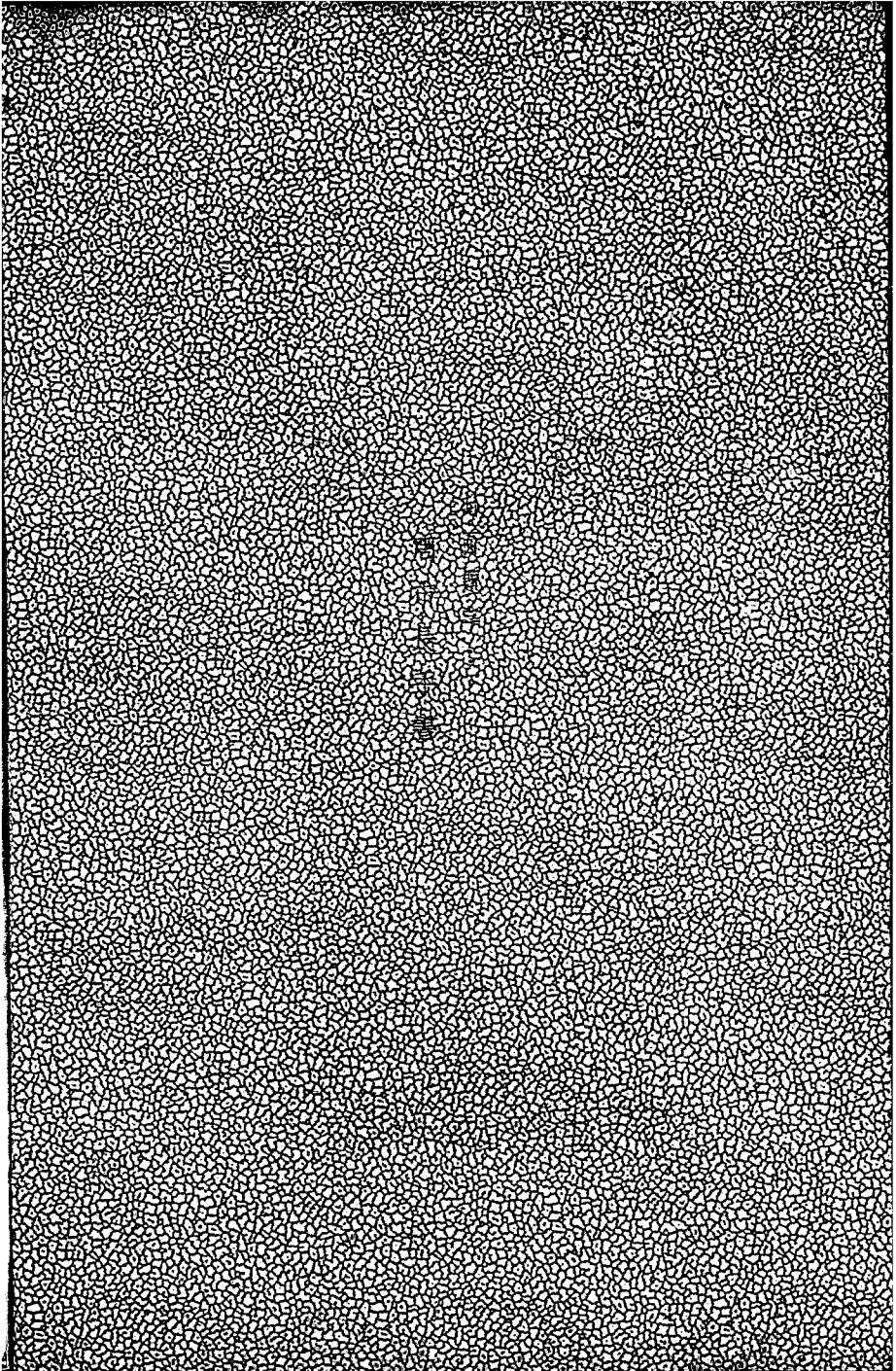




長面題字：

周市長手書

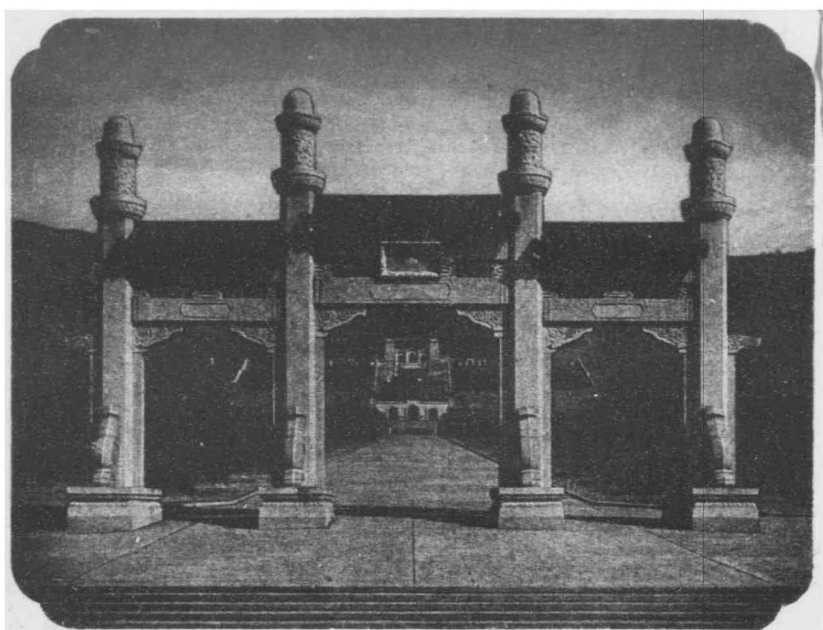


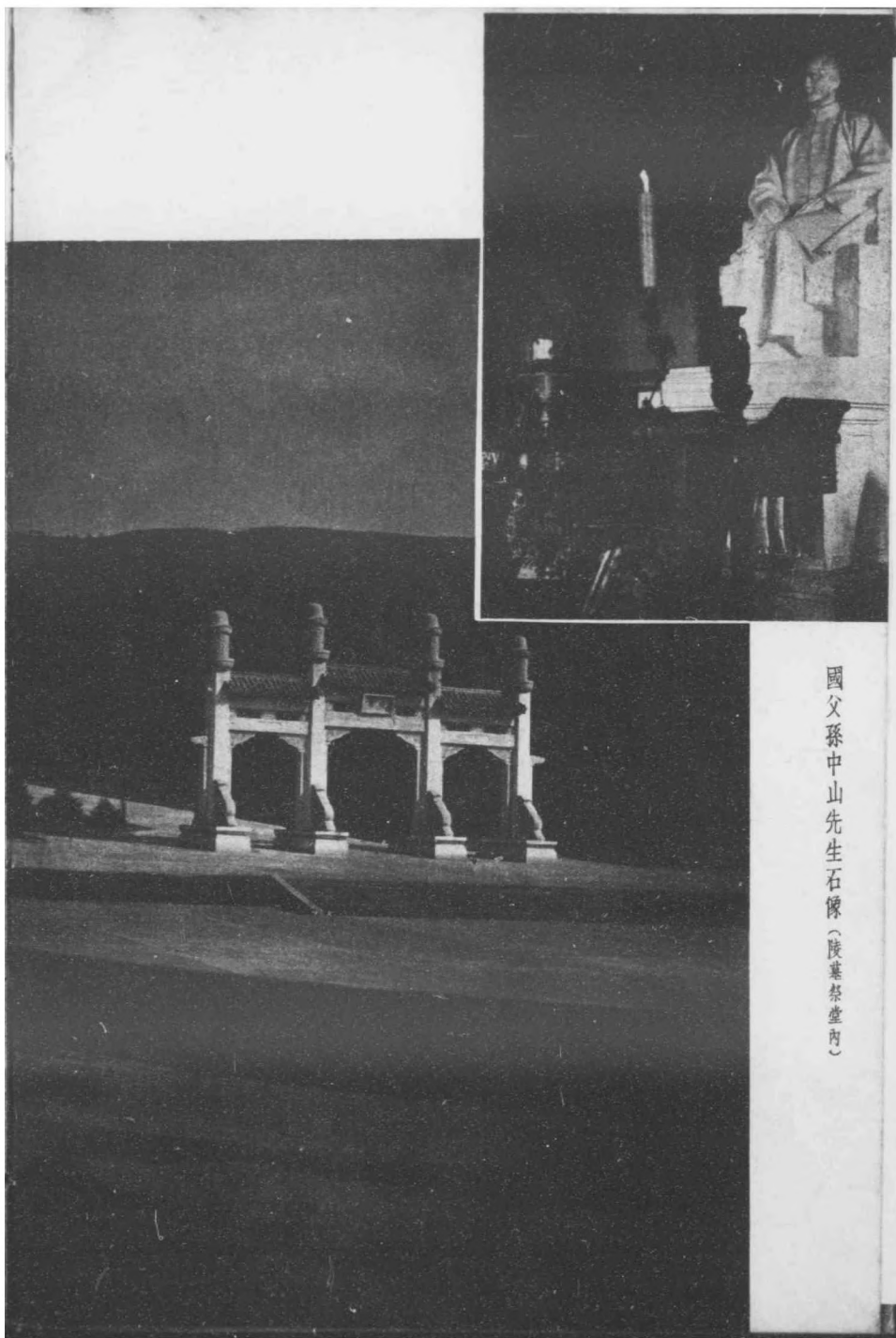


中 華 民 國 首 都

南 京

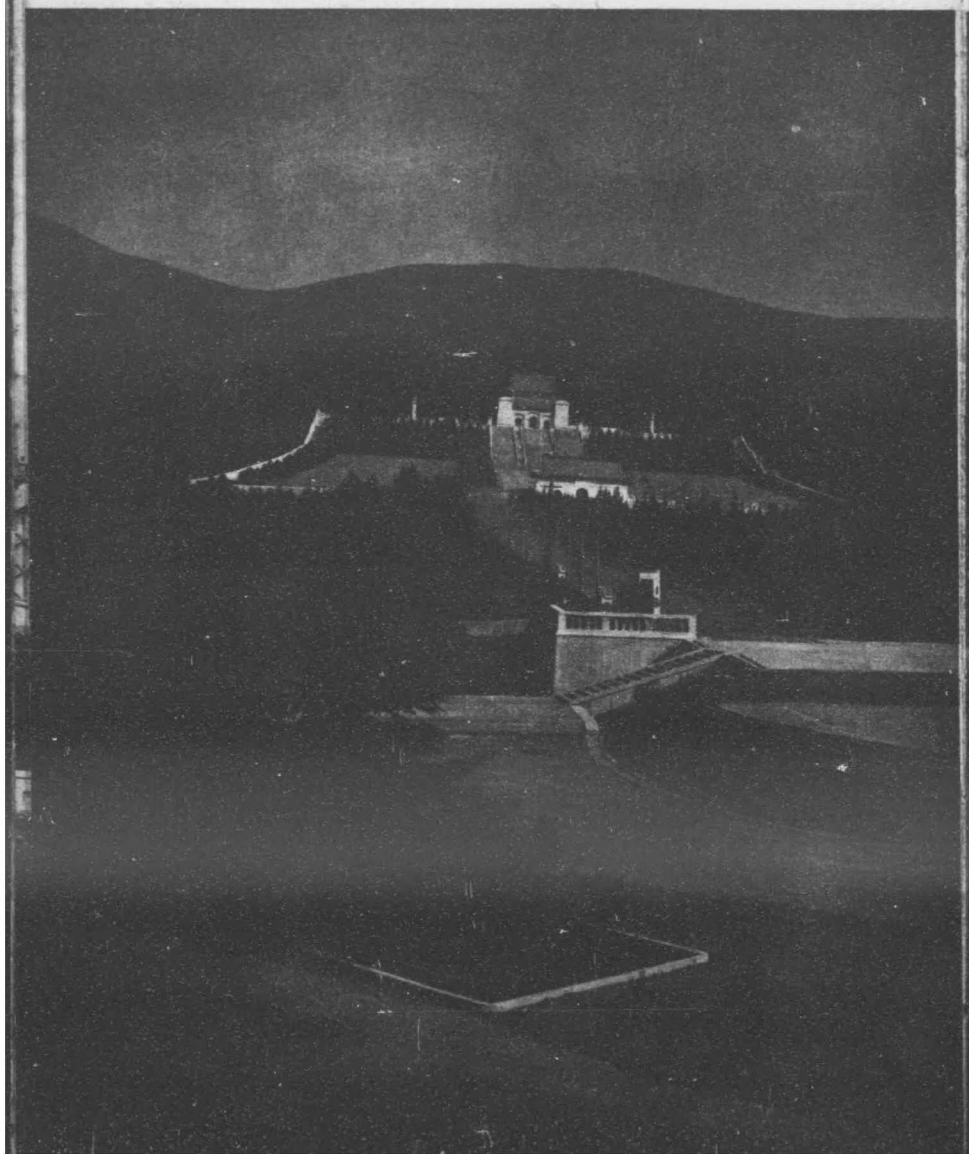
南 京 特 別 市 政 府 印



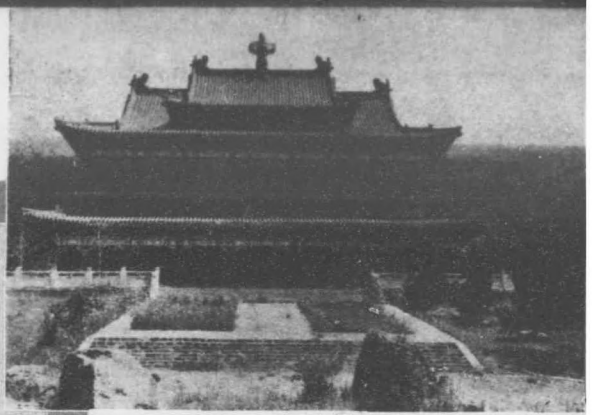


國父孫中山先生石像（陵墓祭堂內）

國父陵墓全景







陵園藏經樓

陵園水榭

陵墓前俯瞰



國父銅像

亞細亞洲之巨人中華民國之國父為倡導大亞洲主義促使東亞和平之先覺者南京特別市政府近特將舊在中央軍校前國父銅像奉移於市中心區新街口廣場小公園內以供瞻仰

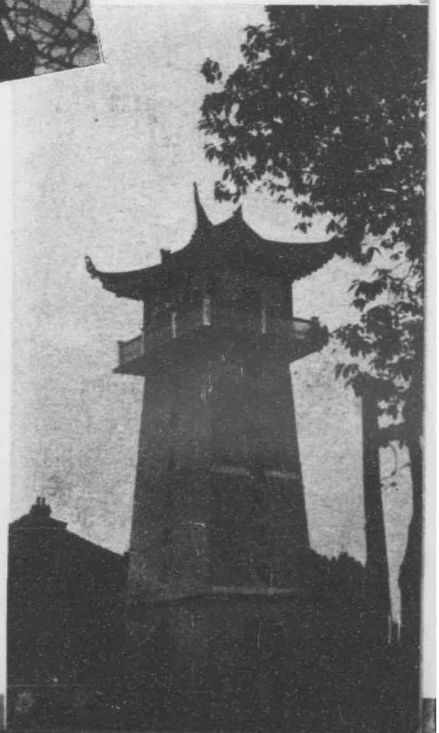
孫中山先生

萬古忠魂

(國民革命紀念塔)



保衛東亞紀念塔(鼓樓前廣場)





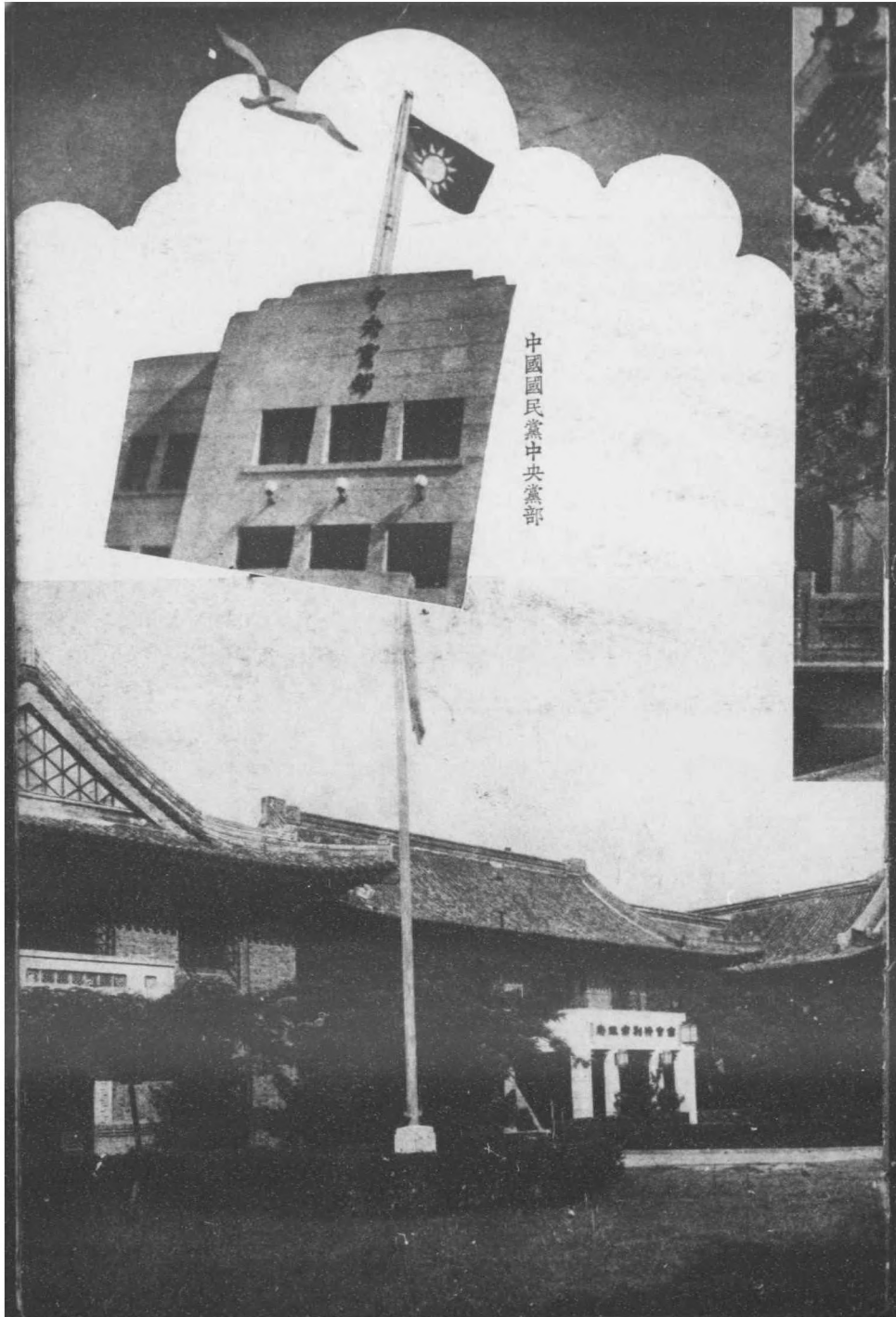
(場廣前府政民國) 塔念紀平和



國民政府壯觀

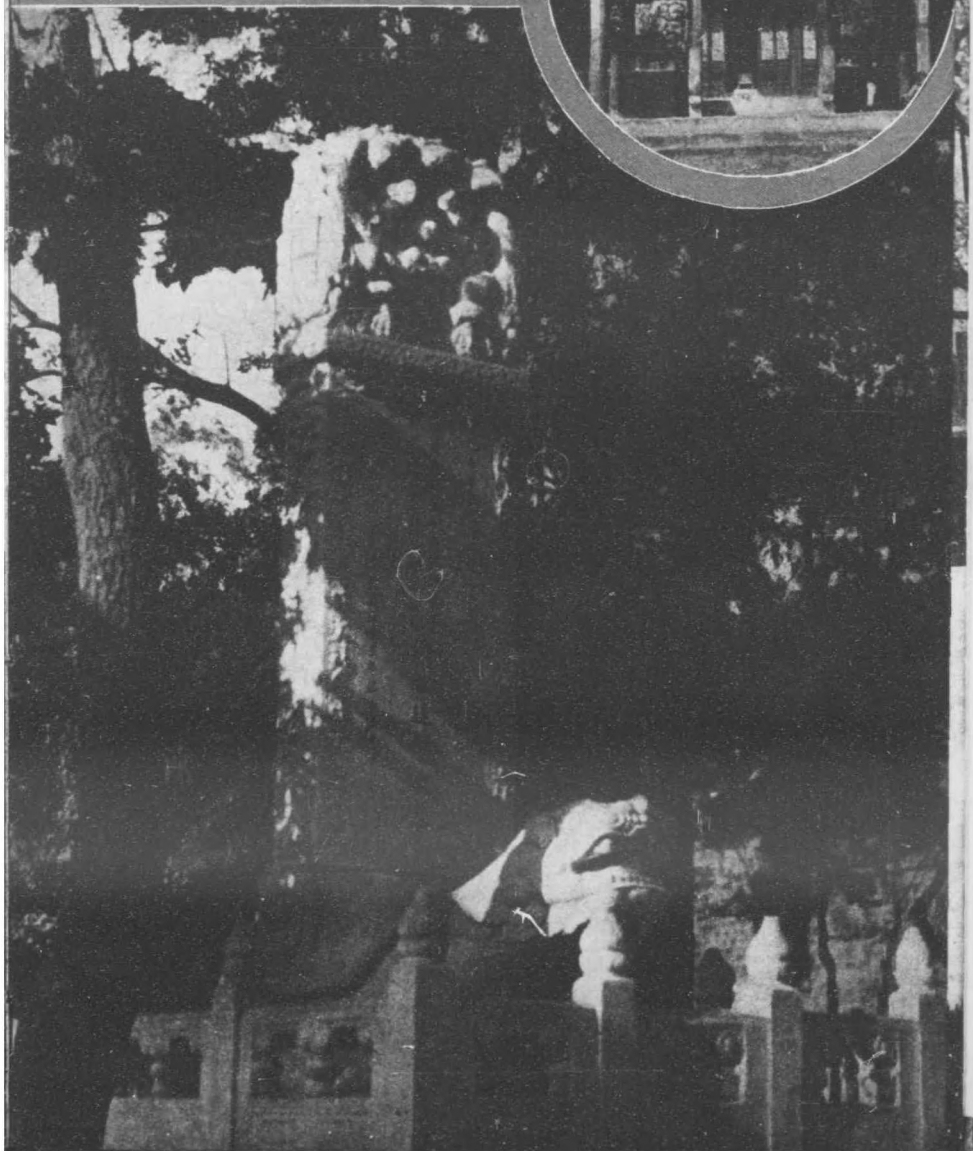


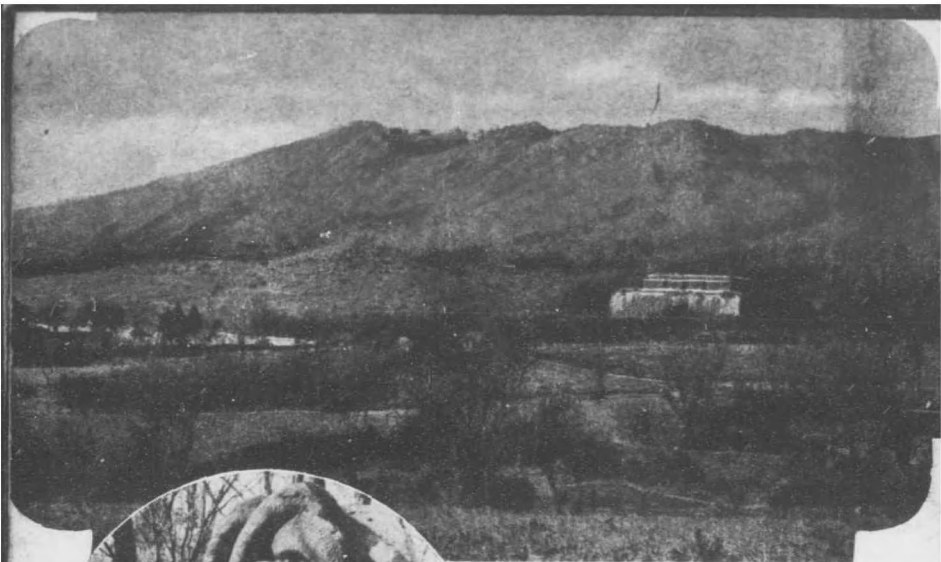
南京特別市政府



中國國民黨中央黨部

基譚 · 寺谷靈



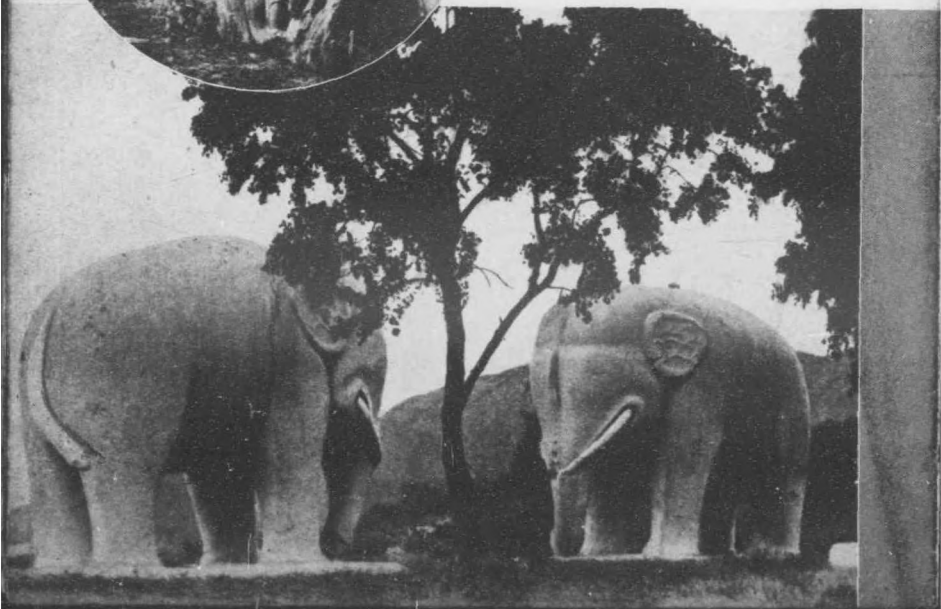


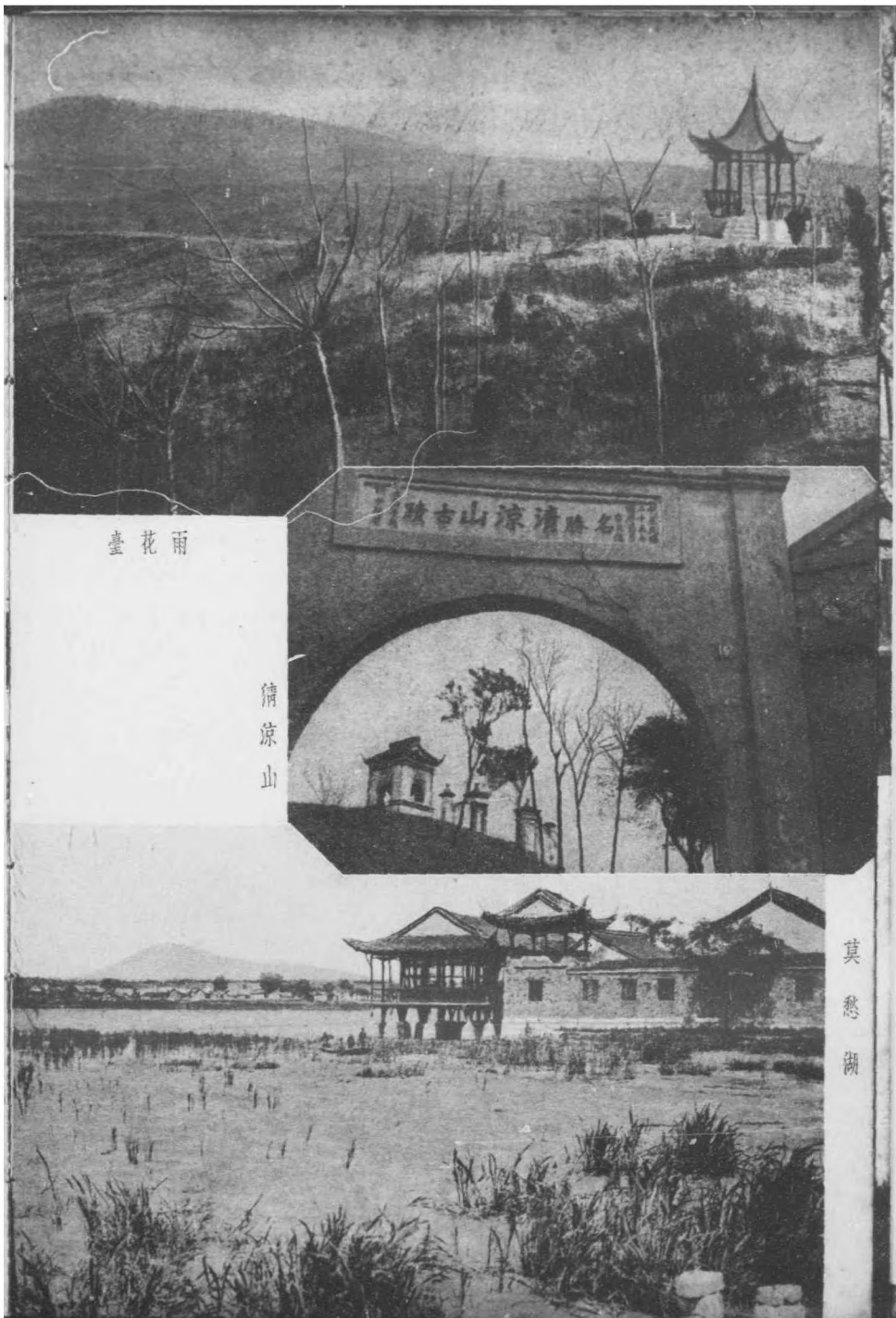
明孝陵遠眺



蟠龍石

明孝陵石獸

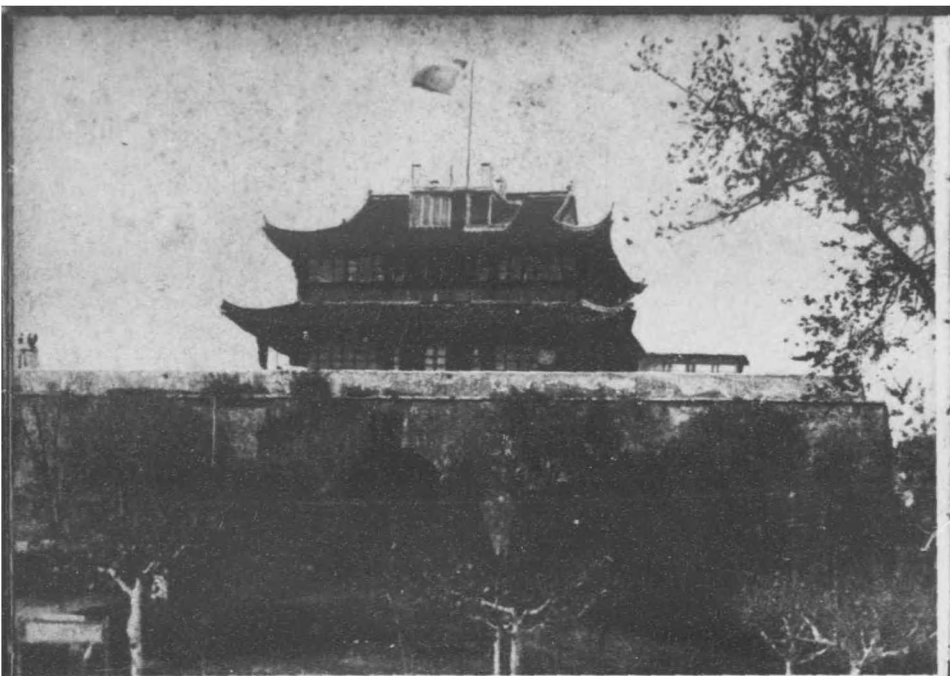




雨花臺

清涼山

莫愁湖

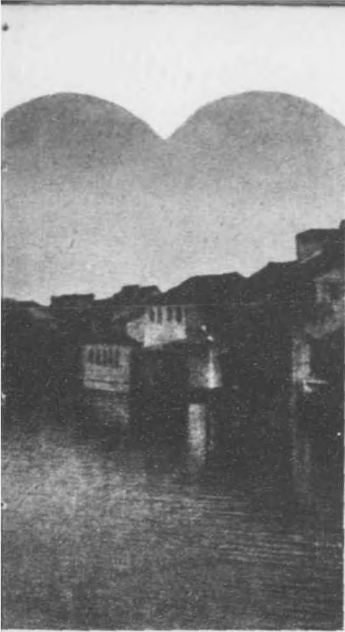


樓 鼓

(宮天朝) 廟孔



古雞鳴寺

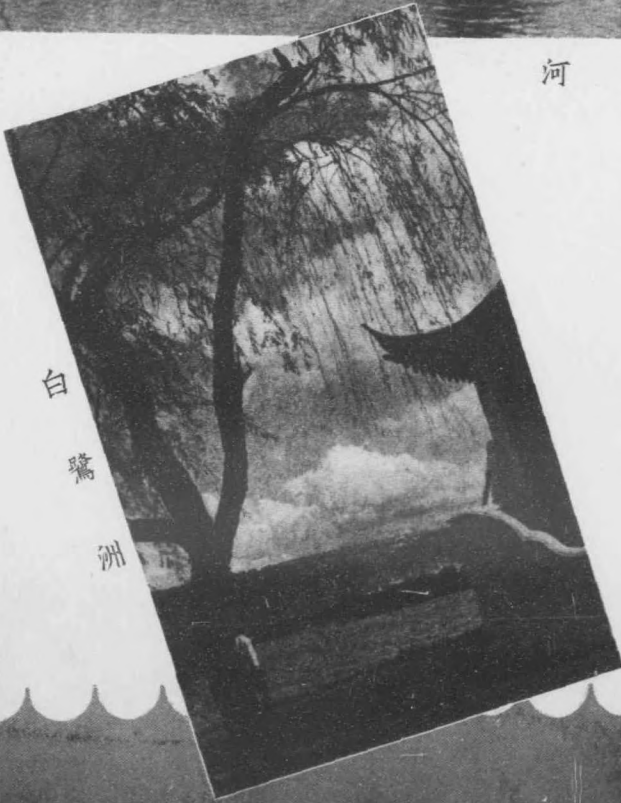


閣極北



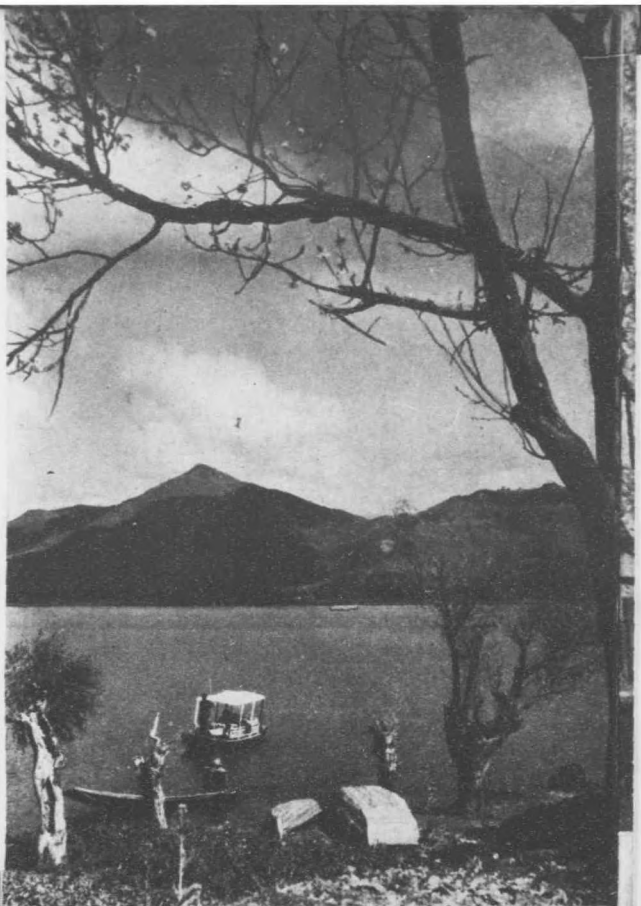


秦 淮 河



白 鷺 洲

鐘山倒影

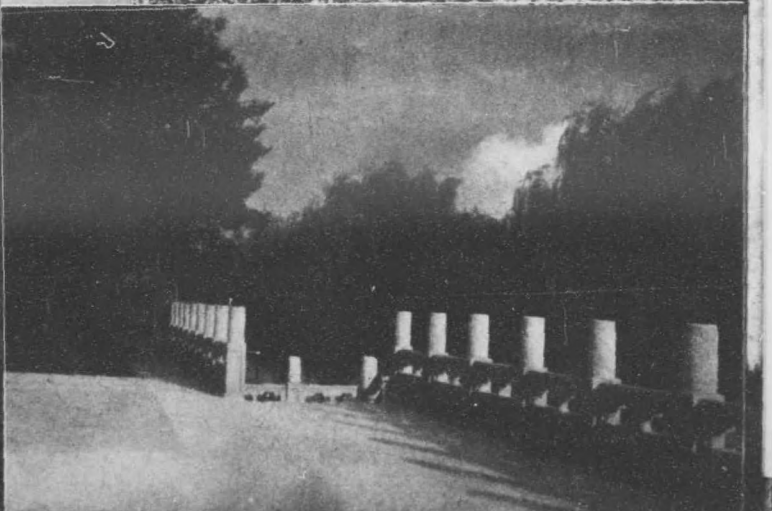


玄武湖勝景

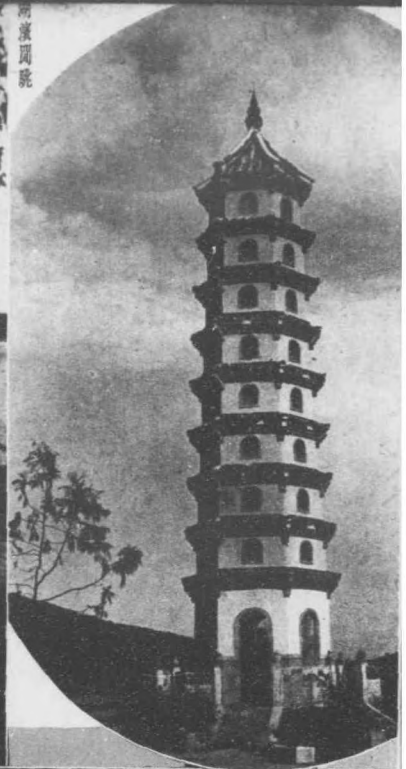
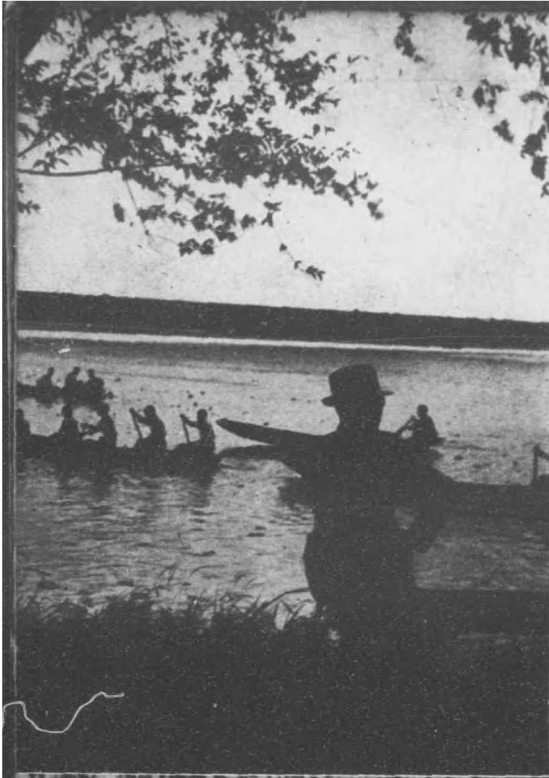
諸那塔

舟泛夜月

五洲公園一角



河濱園眺



揚子江
燕子

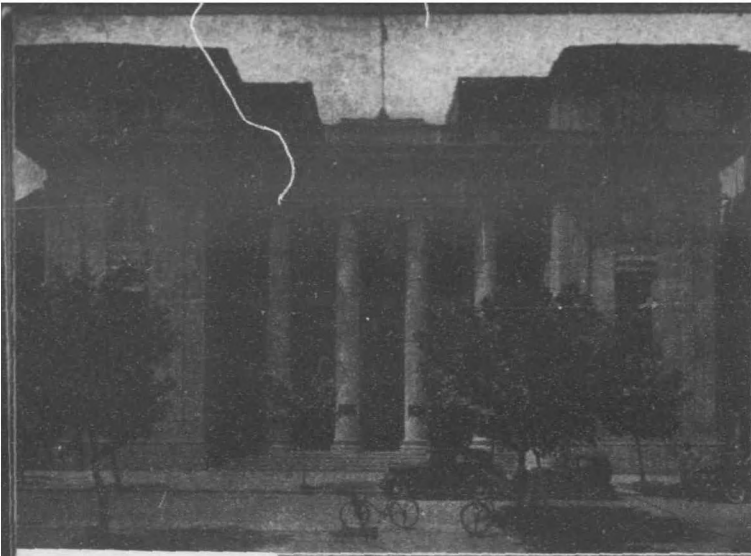
燕
子

磯

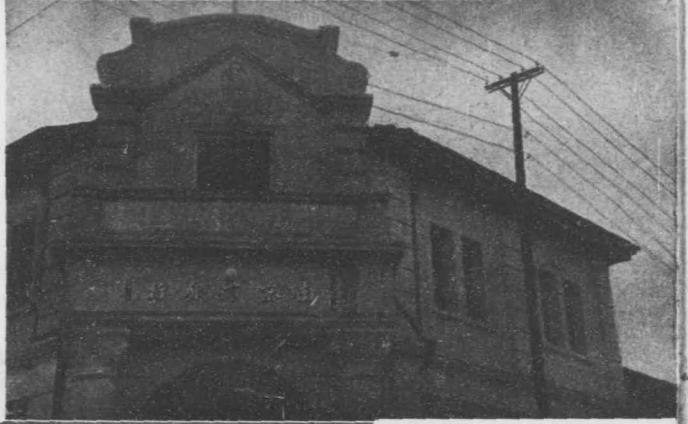


揚子江風帆





新中國之金融樞紐
中央儲備銀行



南京市銀行



市中心區新街口之新建築物
江蘇郵政管理局



華中首輪電影院
建築華麗設備完善
大華大戲院

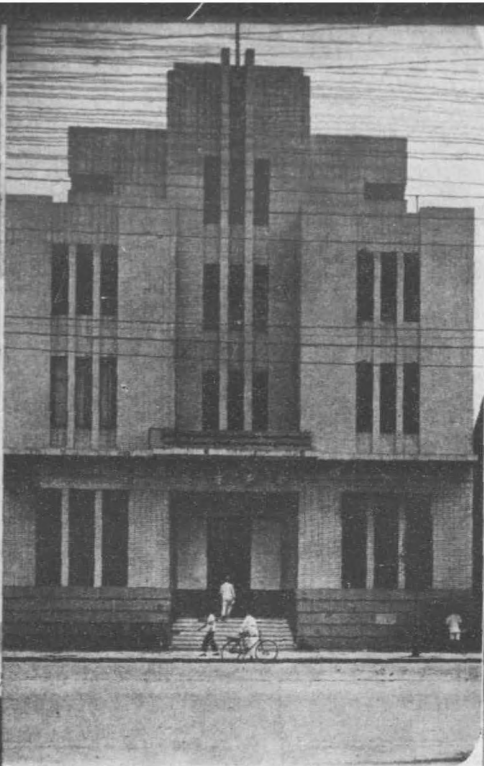


中央商場
市區唯一之百貨商場



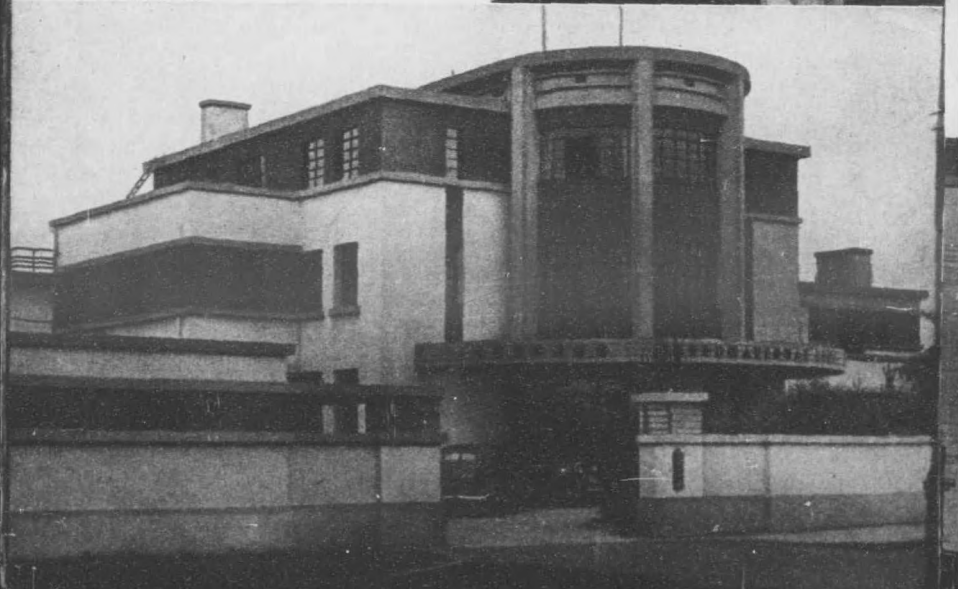
中央醫院

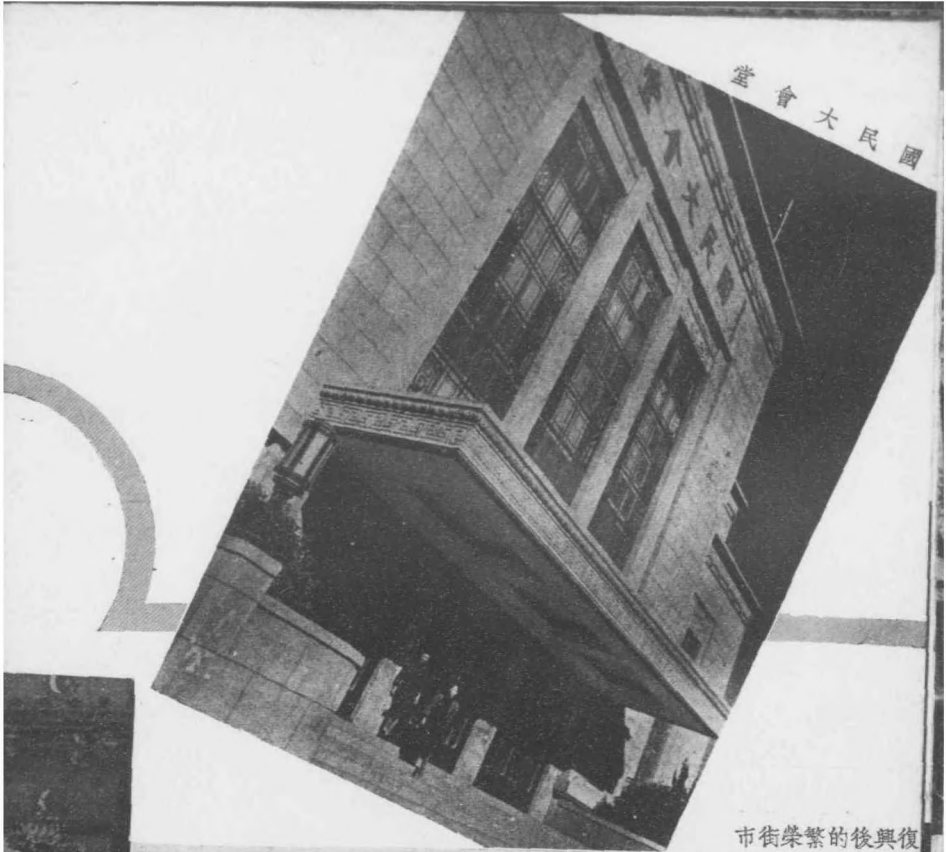
店 飯 央 中



司 公 電 水 中 華

社 款 聯 際 國

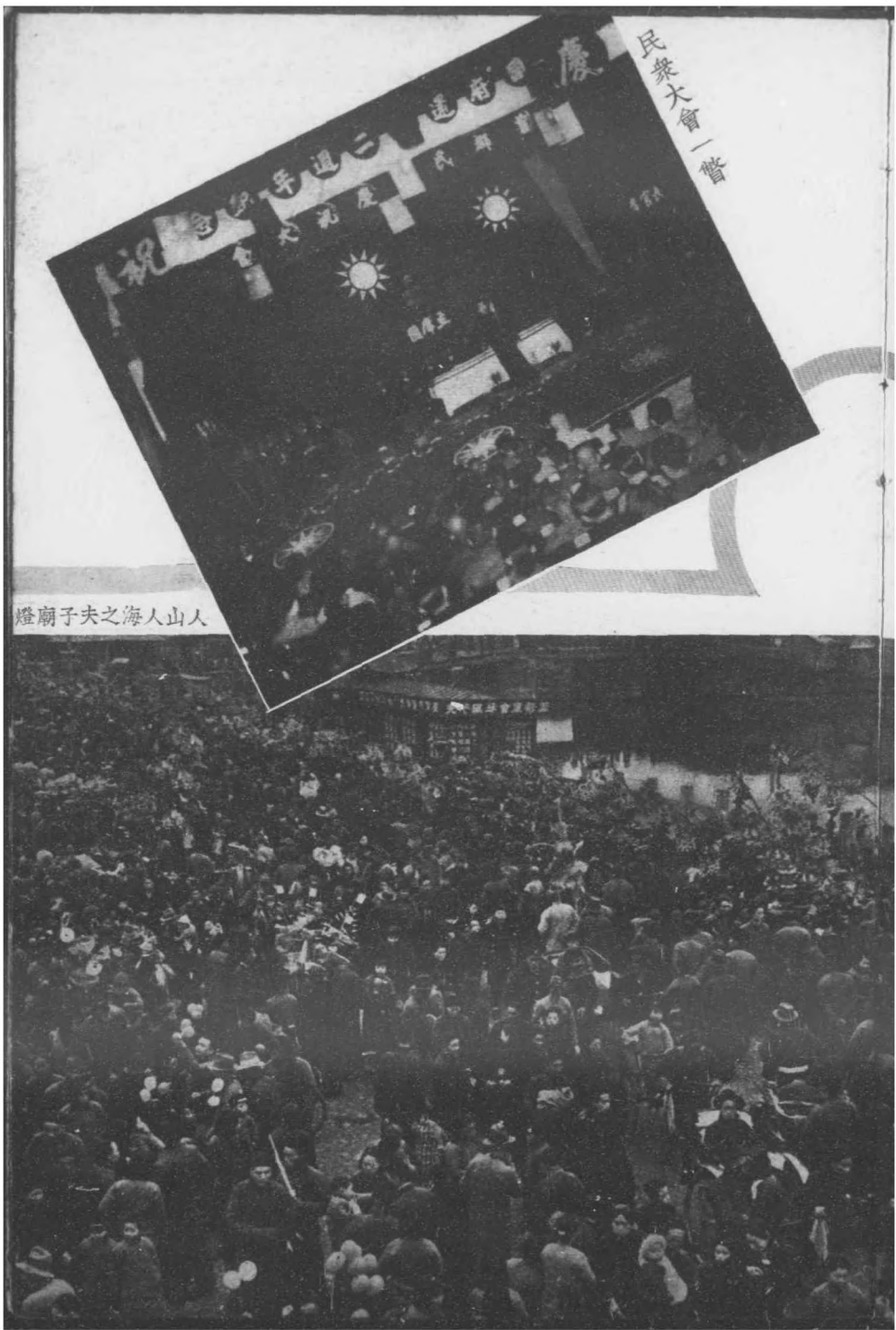




國民大會堂

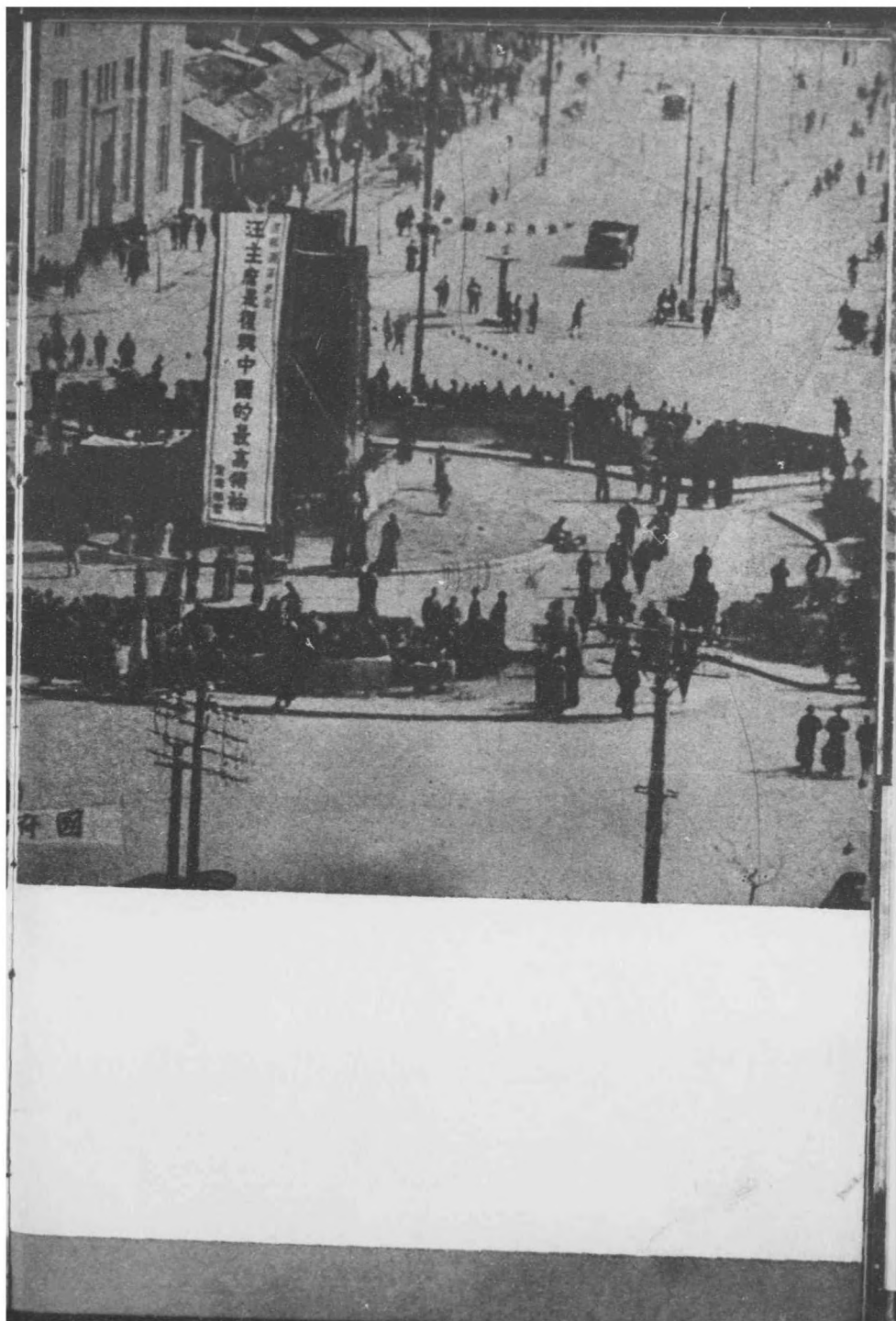
復興後的繁榮街市





民衆大會一瞥

燈廟子夫之海人山人





新街口

市中心區之大廣場近
將國父銅像奉移其
中並建築噴水池弧光
燈以便市民瞻仰遊憩

集團結婚之一幕

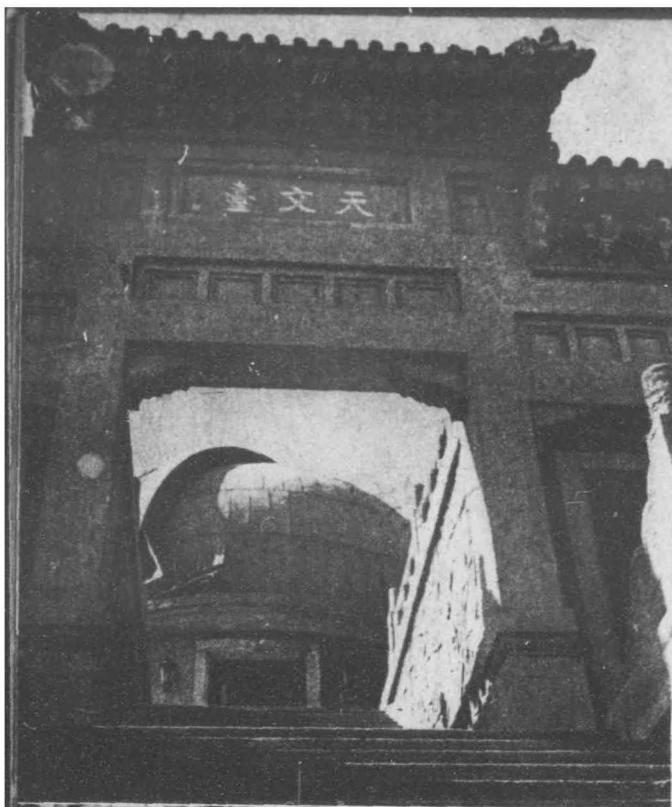


(嬰兒健康比賽之
首名)

南京
兒童

嬰兒健康比賽





天文臺

館物博
(會員委管保物文)





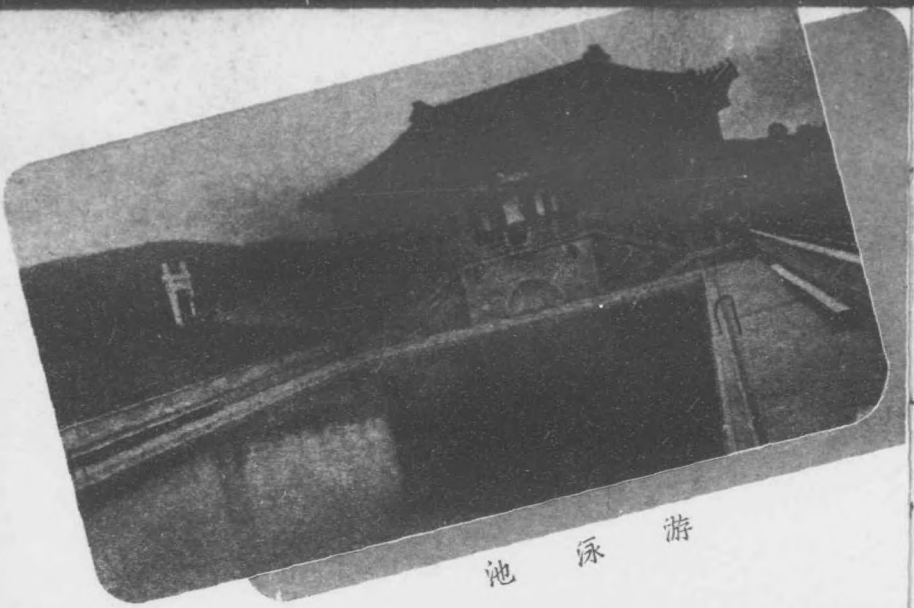
學大央中立國·府學高最

運
動
場

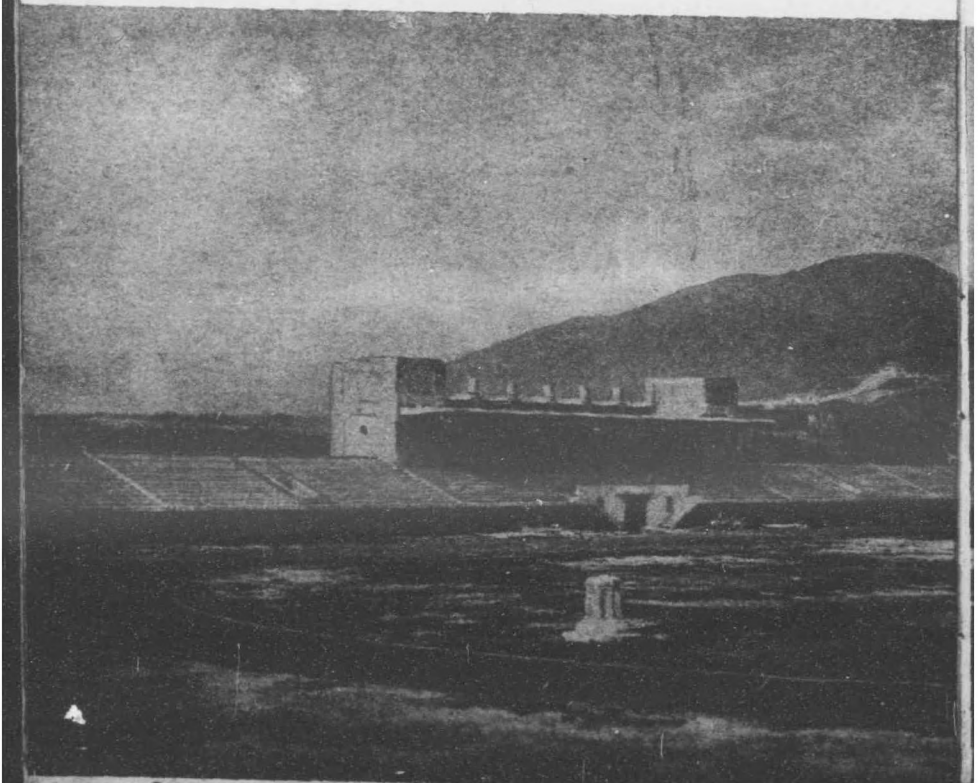


角一之館書圖





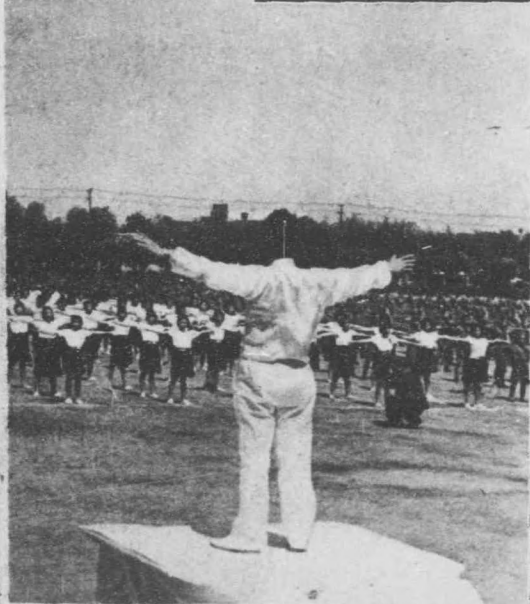
游 泳 池



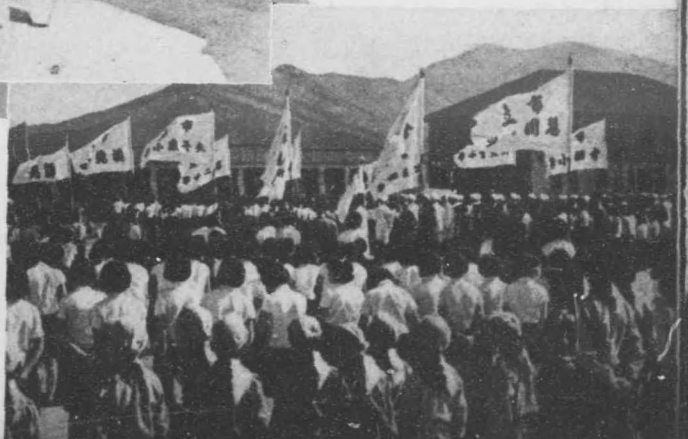
雄壯號角已高鳴！



國民團體操



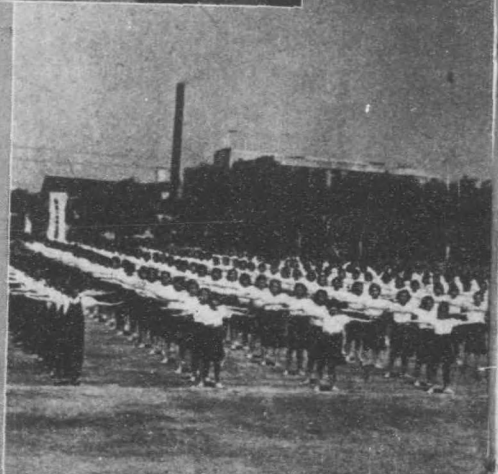
運動大會



童子軍訓練



周市長檢閱童子軍



躍進中之
新中國青年





(車運採狩長市周)成落路邊山壘山嶺清

農村復興

產生加增・地荒植墾



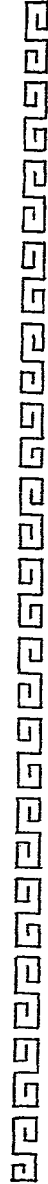
MG

8928.31

7



南京



3 1764 5319 3

南京

南京的歷史

南京的市政

- (1) 面積與人口
- (2) 市及區行政組織
- (3) 市政建設計劃
- (4) 財政狀況
- (5) 社會設施
- (6) 文化教育事業
- (7) 保健衛生事業
- (8) 土地行政概要
- (9) 社會運動概要
- (10) 宣傳工作概要

南京市觀光指南

- (1) 南京山林
- (2) 南京水陸

- (3) 南京平原

南京的物產

(附) 首都各重要機關團體所在地一覽表

南京的歷史



(南)

中華民國的首都——南京，不僅擁有龍蟠虎踞的形勝，更是流傳兩千年的金陵古都。其歷史之悠久，山川之靈秀，氣象之宏偉，古蹟之衆多，可以說是全國政治文化的策源地。

南京的建爲國都，這在孫權東吳時代。但自周、秦、漢以前，便已築城置郡，西曆紀元前四七二年，越王勾踐，命范蠡在此築干城，以謀圖吳楚。旋楚威王置金陵郡邑，因其地有王氣，埋金鎮之，故名金陵；其後秦始皇改金陵稱秣陵。直到三國孫權建爲都城，稱做建業，於江岸必爭之地，築石頭城。諸葛亮稱其「鍾阜龍蟠，石城虎踞。」真天府之雄傳至今，金陵、秣陵、石頭城都成了南京之或稱。其後經東晉、宋、齊、梁、陳，所謂六朝，前後不下三百多年，文物鼎盛，人才輩出；至今六朝遺跡，在南京猶可追尋得到，令人發生思古之幽情。唐朝後的南唐，在此建都又

有數十年，到了明太祖定鼎，南京再作了五十多年的首都。其間大興土木，積極建設，規模闊大，勝過六朝，開闢外城內城，內城周九十六里，城門凡十三，外城周一百八十里，城門凡十六，到如今城牆猶在，異常壯觀。

南京當北緯三十二度二分，東經一百十八度五十三分，位居全國東南，長江下游，北控中原，南制閩粵，西厄巴蜀，東臨吳越，居長江流域之沃野，控沿海七省之輻輳，其形勢足以控制全國，統一宇內，實為中華民國之第一大都。自明太祖奠都金陵，以伐胡元，終成一統之業；太平天國雖未成功，然亦以金陵為號召；近者如辛亥革命，國軍北伐，莫不均以南京為目的地。南京之於中國，就譬如東京之於日本，新京之於滿洲，柏林之於德意志，已成爲全國政治經濟文化之中心樞紐。

中華民國元年，國父孫中山先生就任臨時大總統，即指定南京爲首都。迨民國十六年北伐成功，始實現遺志，國民政府奠都於此，設南京特別市，闢大道，創水利，興產業，倡教育，百端經營，規模粗具，已躍進而爲一個近代化的都市。不幸中日事變發生，南京陷落，政府機關，全部西遷，人口減少，市面凋零。民國二十九年三月三十日，在汪主席領導之下，和平反共建國運動展開，國民政府

遷都，撫輯流亡，整理市政，南京纔又漸漸恢復其明明的面目。

國父在建國大綱上說：『南京有高山，有平原，有深水。』我們試在鍾山高虞俯瞰首都，則岡陵起伏，原野平鋪，大江如玉帶橫圍，有莊嚴燦爛之氣概。像這樣偉大的自然環境，三種天工，交錯於一處，誠爲中國國都極優美的特色。現在南京面積，在城牆以內之地域，爲四〇、八〇四平方公里，至全市面積，則爲四七四、六一平方公里。中山路、中央路、國府路、中華路、太平路、建康路等主幹大道，街面寬闊，市容繁榮。國民政府以下各院、部、會機關，均設於城內，星羅棋布，氣象萬千。事變時人口僅剩三十萬人，現已激增至七十三萬人。在對外交通上，北有津浦鐵路，自南京、浦口至天津，全程一、〇〇九、四八公里。南有京滬鐵路，自南京至上海，全程三一一、〇四公里。水運有長江輪船，來往上海、漢口間。航空飛機可以直航上海、廣州、北京、天津、東京、福岡、大連、新京等處。大體說來，南京有古代的精神文明，也有近代的物質文明，融會貫通，便形成了南京輝煌的都市性格。

今日的南京，正在破殘中從事建設，在荒蕪中努力復興。汪主席昭示我們：『精神創造物質。』南京市是中國的首都，也是東亞重要都市之一，將以對時代的姿態，與東亞各大都市，同一步伐，比肩攜手而邁進！

南京的市政

一 面積與人口

南京特別市轄境

劃分為城區自治

實驗區、第一區、第二區、第三區、第四區、第五區、鄉區自治實驗區、上新河區、孝陵衛區、安德門區等十區。

面積

全市面積總計七一一、九二一市畝，合計四七四、六一平方公里。

人口

目前全市人口統計有一四一、五六四戶，男三五、六二二名，女二八、三八八入口，兩共六三五、〇一〇人，人口密度最高者為第二區，每平方公里三二、四六〇人，最低為孝陵衛區，每平方公里二六〇人，全市平均每平方公里一、三三八人。

國民政府遷都以來，人民回歸者日多，

本市設市民回歸照料所主持之，此後人口日益增加，自在意料之中。

二 市及區行政組織

南京特別市政府隸屬於行政院，設市長一人，（特任）綜理全市事務，現任市長周學昌氏，於本年一月蒞任，下設秘書處、社會局、財政局、工務局、教育局、衛生局、地政局、宣傳處、社會運動指導委員會及公雜委員會，分掌各該管事務。

各區區公所，設區長一人，辦理推行地方自治，整理保甲等事務，全市現分九十九坊鄉鎮，一〇八九保，一〇、八一五甲。

三 市政設計劃

今日南京之市政建設可分精神及物質兩方面

精神建設方面

新國民運動之展開，當前急務，為訓練民衆，教育民衆，使實踐此新運動，故如學校之恢復，教育設施之改善，及力謀推進黨年團、童子軍組織，普及社會教育，以澈底宣揚和平建國國策，其訓練目標，第一、當喚起愛中國、愛東亞之精神；第二、為鍛鍊國民身心，俾能協力大東亞戰爭。

物質建設方面

首要者為鞏固都市防空設備，拓展道路，修築路面橋樑，疏濬下水道，添築菜場，以整市容，而謀市民福利，次為整理秦淮河道，督促市民注重衛生，而便遊覽，並求市街及湖水之美化，興築路心小公園，及補植行道樹，修整綠籬花臺，計劃建築白鷺洲、玄武湖、莫愁湖、鷓鴣寺、清涼山等風景區，使市民有良好之休憩境地。

三十一年度上半年來已完成之工程，

計有北區排水工程，建築費二五〇〇〇〇圓；建築菊花台公路，清涼山盤山道路等工程，建築費一四〇〇〇〇圓；修理路面，及疏通溝渠工程，統計四十公里，建築費二四〇〇〇〇圓；修理文德橋工程，建築費四〇〇〇〇圓。正在施工中者，為新街口廣場小公園工程，計建築費二二〇〇〇〇圓；揚子紅沿岸加高防汛隄工程，建築費二三〇〇〇〇圓；計劃動工者，為整理秦淮河道污水，建築蓄水閘工程，預計用費二、五〇〇、〇〇〇圓；以上僅舉犖犖較大者，其他百廢待興，次第加以實現。

公用事業

如裝置各幹道紅綠交通燈，檢驗車輛船舶，確保交通安全，恢復標準鐘，添裝路燈，設置市區地圖牌，均已肅事，使成明顯化之新都市。

此外輕工業，如紙業、蠟業。日趨衰落，殊有使其振興之必要，現據調查結果，輕工業及小工業之發展，十分有望，故擬利用鐵道運輸，在城外適當地區，建設輕工業場所，爾後之生產擴充，當有加速度之進展。

四 財政狀況

對於市財政收入，首在整頓稅收，剔除中飽，在不增加人民負擔之原則下，以期涸滴歸公。變更承包制，改為自辦或委辦，並清查市產租息，及追繳積欠田賦，以重正常稅收；同時撤銷建設特捐，以體恤民艱。對於各項地方事業，分別酌予補助，俾使有進一步之發展。

市稅收入總額，歲計將達八〇〇〇〇〇〇〇圓，此後市財政收支，可望平衡，自給自足。

五 社會事業設施

自治 召開區政會議，檢討各區以往設施，及決定興革事項，以推進保甲機構，改善區政。成立城鄉兩自治實驗區，勵行保甲制，以樹立區政楷模，確保京畿治安。

公益救濟 籌建平民住宅，舉辦集團

結婚，組設遊民習藝所，收容遊民，教導生產；市銀行辦理小本借貸，市公典薄利貸款，及發放冬賑、火災急賑，資遣難民，以惠災黎。

實業 設農林專員，以謀改良農產。積極獎勵輕工業與小工業，辦理工商業登記，並成立度量衡檢定所，以劃一度政。

目前急務，為加強物價評議委員會機構，評定日常必需食用物品限價，出動物價調查隊，取締商人抬價，以平定物價。舉辦公糧，實施計戶售糧，以調劑民食。配給物資，食

望，使市民普受實惠。

六 教育文化事業

教育

南京全市除國立中央大學、私立南方大學、江滙法學院等高等學府外，中小學校總數為九十五所，民衆教育館一所，圖書館三所，博物館一所，體育場一所。市教育經費每一學期為七一、三〇〇、〇〇圓。

全市學齡兒童總數為一〇五、八三五名，在學者為七一、四三五名，茲為救濟失學兒童及清除文盲，設立民衆學校二十二所，收容學生二、七六二名，今後當就財力所及，盡量加以擴充，以期普及民衆教育。

又如培養師資，以增進教學效能，獎勵清寒，以造就有用人才，保障教員，使安心服務，增設職業學校，推行生產教育，提倡體育，

以鍛鍊青年體魄，審查一般讀物，以糾正民衆思想，並定期舉行學生大檢閱，演講會，運動會，成績展覽會，教育人員座談會，教員講習會，學藝競賽會等。

文化

本市廣播電訊新聞事業，現有中央廣播電臺，中央電訊社總社，全國各大報社均設駐京辦事處，在本京出版者有民國日報、中報、京報、時代、晚報、南京晚報等日報，定期刊物有中央導報、大亞洲主義與東亞聯盟，設有建設、新動向、新東方等雜誌三十餘種，為市民之精神食糧。

首都南京，今已躍進於文化建設之途，顯露蓬蓬勃勃之朝氣。

七 保健衛生事業

防疫

本市為預防發生天花與疫病，特組織防疫注射班，實施普通注射傷寒霍

亂預防針，及施種牛痘，並為周密防範計，凡入境車輛、船隻，及旅客、貨物、食品，概須施以消毒。發現法定傳染病者，指定傳染病院治療。

保健

舉辦嬰兒健康比賽、學生體格

檢查、市民健康檢查，以及歌女、娼妓健康檢查，獎勵市民撲滅蠅鼠，辦理家犬登記，以防瘋犬傷人，維護人民安全。

清潔

設清潔隊、化糞廠、糞便處置所，

分理全市清除街道垃圾及公廁便池事務。

衛生管理

檢查飲食、商店衛生設備，

施行井水消毒，管理菜場及屠宰場，舉行公共衛生大檢查，夏令衛生運動大會等，以促使市民注重衛生。

醫政

衛生局設醫務室，及診療所四處，

巡迴診療所三處，專為貧病免費醫治，並經辦醫藥人員請領部照，及藥商註冊給照

事宜。全市已登記合格醫師四九〇名，三十一年度上半年來，各診療所統計初診者二〇、一一八人，覆診者二、三、九四六人。

八 土地行政概要

本市為勵行新國民運動，增加生產，獎勵市民領墾荒地，栽植雜糧，規定領墾荒地，不收租價；墾荒收穫，免納賦稅，並免費供給雜糧種子，實為市民努力生產之絕好機會。經半年來之推進，故墾之荒地面積，已達二、五五〇、三五畝。

此外舉辦土地測量，土地登記，整理土地圖籍，以及地權之處置，市有地產之整理，公有地之保管，重行估計房屋現值標準，與提高地價辦法，以求妥謀市民財產之保障。

九 社會運動概要

南京市觀光指南

(一) 南京山林

鍾山龍蟠

唐人詩云：『白下有山皆繞郭。』就是說，首都城內外多是山地。山之最高者為鍾山，海拔達四百五十公尺，東西長約七公里，南北廣約三公里，全部位於東郊。山勢雄偉峻拔，形如龍蟠，山石層多紫色頁岩，遠望作紫金色，故又稱紫金山。其地據高臨下，易守難攻，南京歷代戰爭，輒以鍾山為全城之鎖鑰。山之上下，古蹟甚多，最著名者曰蔣山寺，（鍾山又名蔣山）在鍾山之陽，獨龍阜，明初於其地卜建孝陵，別於鍾山東麓新建靈谷寺，靈谷寺後的屏風嶺，高度約三百公尺，碧石青松，幽邃如畫。首都第

一特點，即兼有城市山林之勝，現正努力從事造林。鍾山已全部劃為國父陵園，廣植樹木，四圍彌望皆綠，為南京第一叢林。

國父陵墓壯觀

出中山門向東北行約三公里，即至國父陵，此為手創中華民國 國父孫中山先生之陵寢，位於鍾山之陽，建築宏麗，規模偉大，高度由一百二十公尺，遞升至一百八十公尺；石道兩旁有平坡，可容萬五千餘人之衆。全部工程，融合中國古代與西方建築美而成，所用石材為純白色之花崗石，莊嚴肅穆，氣象萬千。陵園面積約一百三十方里，包括鍾山全部，比南京城內面積（一百二十方里）略大。園內闢有果園、竹林、苗圃、花房及植物園

等廣，中外花木，浩如綠海。

國父陵墓居中，部循石級而上，可直達祭堂，堂中

國父坐像，奕奕如生，使人肅然起敬。堂之後壁，為墓門，墓室作穹窿形，室之中央為

國父靈柩奉安所，墓穴上覆以臥像，此門在

國父誕辰及逝世紀念日開放，平日謁陵者均在祭堂致敬。中外人士

因感受

國父人格之偉大，常有遠道而來謁陵者，絡繹不絕。

陣亡將士紀念塔

塔在靈谷寺旁，為紀念國民革命北伐陣亡將士而

建，佔地面積甚大，建於山坡上，高凡九層，有盤梯可登，前

有公墓，適在

國父墓之左，與明陵東西對峙，併列而三，同為民眾所崇拜。塔之東北，有故行政院長譚延闓卜葬

之地，墓前佈置幽雅，頗饒庭園之風。

明孝陵弔古

在中山門外五里許，為明太祖與馬皇后之靈槨葬

地，藝文太子附於左，清聖祖南巡，親題「治隆唐宋」四字，勒石樹碑。下有隧道，作穹窿形，由此可登臺，臺後有

國隆然，松柏錯雜，即明太祖埋骨之所，陵前有石獸翕仲

甚多，聳立道旁，古意盎然。陵之東北，有紫雲洞，洞廣能容

十餘人，有泉從山澗下流，終日不絕，水味甘美。

靈谷寺三絕

靈谷寺為六朝著名叢林之一，在中山陵東三里許。

寺內植有各種牡丹，每當春季花放，游人接踵，寺左有碑

土指南碑，碑鑄吳道子畫，李太白贊，顏真卿字，世稱三絕。

距寺數武，有一石雕蟠龍，形似碑頭，為明代之雕琢物，今

人名為蟠龍石。

雨花臺第二泉

在中華門外，登高一望，全城如一盆形，為兵家必爭

之地。相傳梁武帝時有雲光法師在此講經，忽天花亂墜，

故名為雨花臺。臺麓有永寧泉，泉凡二眼，水噴出地面約

三尺許，味頗甘美。相傳爲天下第一泉。明儒方孝孺之墓，在雨花臺旁，墓之三面皆背山，臺頂有方亭，爲紀念方孝孺忠臣之建築物。

燕子磯奇景

燕子磯在觀音門外，磯石一拳，兀立江上，三面懸壁，形如飛燕。磯上有惜之御碑亭，登磯俯視，只見濤駭浪，澎湃急流，即在咫尺，真如千軍萬馬，橫衝直突，使人感到長江偉大，不覺胸懷豁朗，有超然出世之感。

牛首山春遊

山在中華門外，距城約三十里，上有宏覺寺、白雲梯、文殊洞、地湧泉，諸名勝；山巔有石突出，如牛首狀，故名牛首山。春季遊人往遊者甚多，有『春牛首、秋棲霞』之諺。

棲霞山紅葉

山在城之東北，距下關約五十里，有公路鐵路均可直達。山上植楓樹甚多，每屆深秋，楓葉紅似二月花，蔚爲

奇觀。山中景物尤多，有棲霞寺、舍利塔、千佛嶺、桃花泉、白鹿泉、白乳泉、天開岩、皇翁、石房、無極殿諸名勝。

雞鳴寺古蹟

寺在雞鳴山上，明洪武初年建。每逢廟會，香火極盛，寺內有鞞蒙樓，樓北向，遙瞻玄武湖，風景絕佳。樓之東側，更有一樓東向，曰景陽樓，爲陳時景陽宮舊址，樓下有胭脂井，又名景陽井，陳後主與妃子張麗華、孔貴嬪，因避隋兵入井而死。寺北爲台城，梁武帝遭侯景之亂，餓死於此，今僅存遺址一段未圯。雞鳴寺麓，現建有國立博物館，蒐集中國文物甚富。

北極閣觀象臺

建於城內雞鳴山上。本爲元代觀象臺，實爲世界最古之天文設備，後稱欽天臺，因年久失修，原址廢圮。民國以來，中央研究院於此建氣象臺。國府遷都後，汪主席常與貴賓於此舉行茶會，下瞰南京全市，歷歷如繪。

鼓樓公園

在北極閣西，高崗起伏，爲南京全城之中心。明洪武十五年建，狀如城闕，氣象巍峨。明時置大小鐘鼓雲板等屬，爲接王選妃迎送詔書之用。清初樓倒重修，上層爲暢觀閣，康熙立戒碑於其上，高二丈餘，下承龜趺，故又名碑樓。民國十二年改建公園，四週遍植花木，假山亭池，佈置井然。旁有大鐘亭，形六角，高數丈，將臥鐘廠之鐘擡起，懸其上，叩之聲聞數里。

清涼山遠眺

清涼山在漢西門內，爲城內西部高邱，京市自來水著水池卽設於山巔。山腰有清涼寺，爲南唐避暑宮；佛殿三間，四環朱垣，掩映於綠樹叢蔭間，頗饒畫意。山南有掃葉樓，爲明代遺老龔半千自號掃葉僧者所建。樓中懸掃葉僧像，及古今名人書畫，佈置古雅，可供遊客休息，登樓遠眺，鐘山在目；國父陵與明陵可以指數。南望則層樓

疊閣，舍宇相連，極街市繁榮之盛；西瞰則長江如帶，繞城東去，且地接莫愁，每當夕陽西下，波光蕩漾，一片金黃色，照映城廓，風景絕佳。

(二) 南京水澤

長江天塹

南京濱臨大江，形勢異常雄偉。長江下游，以蕪湖爲起點，海潮澎湃，直達蕪湖而止；故首都商港，乃以河港而兼有海港之資格。南京附近，江水深度自五十呎至一百六十呎，江面之寬度超過一英里，其最狹處亦有五分之三英里，卽三千五百呎，世界最大之航洋巨舶，均可行駛。又江流浩蕩，無泥沙淤積之弊，港口之優良，非上海所可及；且沿岸高山峻嶺，不但適於商港，亦宜闢爲軍港。下關浦口間，大江橫隔，京滬鐵路與津浦鐵路以此爲啣接之點，下關上下游有二大沙洲，橫互於江面，曰江心洲，一

曰八卦洲，其間沙洲映帶，風帆往來，自有深遠明淡之致，
長江天堑，以南京爲第一。

秦淮一灣水

秦淮一灣水，淺漾着思古之幽情。舊傳秦始皇所鑿，故稱秦淮。南京附近之地勢，東南低窪，在昔水不能入江，時患水災，自秦鑿淮水，水有所歸，歷六朝五代以至明清，咸享其利，秦淮與南京歷史關係至深。其水道至通濟門外，分爲二道，在城內復有多處支流，頗具完善之系統；內秦淮橫貫城內南部，外秦淮環繞城垣東南西南三部，又名田護城河；至水西門外二流復合，其下流入長江，又稱舊惠民河。現城外河道可以運輸貨物，城內一灣水，則已漸形淤澇，僅成名勝上的點綴，其支流尚有清溪九曲，漾河左右，形如玉帶。古來秦淮繁華，皆在城南，河上之南門大橋，六朝時稱朱雀橋，乃南京歷史上之第一橋，至今秦淮河畔，尚遺有桃葉渡、邀笛步等故址，至今鑿聲燈影，猶

以畫新見稱。

玄武湖泛舟

玄武門外，有一片風景清幽的五洲公園，孫吳會練水師於此，周圍約四十里，襟山紆水，垂楊夾堤，織成一幅錦繡畫圖。中有新、老、菱、芷、五洲，後改稱歐、亞、菲、美、澳五洲，由市府闢爲公園，設管理處管理之。洲上遍植櫻桃，每當春日，櫻花盛開，美麗絕倫，所結櫻桃，味特鮮美，爲南京著名出產之一。夏季湖中荷花怒放，香風徐徐，更富詩意。或於建築堂皇之涵碧軒中，迎紫雲內，舉行宴會，或於紫藤架下，觀賞荷叢中三兩遊艇，悠悠前進，或於小舟中眺望，岸邊諸那廟之七層浮屠，與京滬線上之往來火車，真如置身蓬萊仙境中。

莫愁湖賞荷

莫愁湖在水西門外，相傳六朝時，有女盧莫愁居於此而得名。湖濱有勝棋樓，爲明太祖與中山王徐達奕棋

處。據西有粵軍烈士墓，內有國父所書「建國成仁」大石碑。湖之周圍約六里許，水色清碧見底，湖中遍植菱荷，夏日香風徐來，遊人甚衆。

白鷺洲垂釣

白鷺洲在秦淮河以南，東花園附近。古詩有「三山半落青山外，二水中分白鷺洲」之名句，即歌詠此地景物。洲三面環水，樹木參差，蒼魚甚多。國府遷都後，由京中名士，捐資興修，高亭曲水，已復舊觀，現為白鷺洲公園。遊人至此，或茅亭品茗，或小閣奕棋，或臺榭垂釣，極富詩意。

(三) 南京平原

南京城垣

南京城垣，大部份建於五百年前明代初葉，現長約六十一里，平均高度在四十呎以上，最低亦有二十呎，最高者在六十呎以上者。垣頂之闊，除一小段外，皆在二十

五呎以外，最廣處達四十呎，且已鋪石為道，設使加築拓寬，成為天然之高架路，則城垣全部，可以行車，成為世界最佳之環城公路。現城門共有十三，計中山門、挾江門、興中門、和平門、中華門、漢西門、水西門、定淮門、通濟門、光華門、金川門、小東門、太平門，其建築之堅固，面積之宏大，可稱中國第一大城。

下關火車站

南京江濱平原，為長江歷年沖積而成，地形較低；江濱舊有四鎮，自上遊至下游，一曰大勝關，二曰上新河，即上關，三曰龍江關，即下關，四曰燕子磯，均為郊外主要市集。自下關開港後，遂為唯一口岸，近三十年來，商業異常發達，城內中山路直通下關，有京滬火車站，長江輪渡，與對岸浦口，隔江相望，成為雙聯之市，現為中國南北交通之樞紐，并預定為發展重工業之區域。

中山大道

中山路有下關車站起，通過挹江門，以鼓樓及新街口為中心，分為三大折，新街口以北鼓樓以南稱中山路，鼓樓以北稱中山北路，新街口以東稱中山東路，長十二公里。其中山門外至國父陵墓，長約三公里，全程路面平坦寬闊，闊度為十二公尺，道旁植樹成蔭，路燈林立，新興之高樓大廈，迤邐不絕。路上來往交通器具，有汽車、馬車、人力車、車水馬龍，終日照攘，當此高速度時代，中山大道未來之繁華，當百倍於今日。

明故宮遺址

明故宮遺址在中山門內，中山東路東段，今闕為飛機場，尚有午朝門，歸然獨存，及五龍橋遺迹，供後人憑弔。

國民政府

國民政府現在地址，即前之考試院。在台城以內，雞鳴山麓，華廈堂皇，環境絕勝。由白石砌欄之大門入內，有亭翼然，其名問禮，越廣場，中央為國民政府大禮堂，兩旁

為行政院、立法院、外交部、航空署，以及中央政治委員會均在此。

城北住宅區

該地在中山北路之西隅，統稱為城北，闕為新住宅區，其間以頤和路為中心，支路叢出，阡陌相通，計有莫干路、普陀路、靈隱路、廣東路、寧海路、北平路、上海路、江蘇路、廣州路、雲南路、西康路，前經市政府規定，至多以地基百分之六十建屋，故沿路人家，院宇寬闊，草木雜植，空氣清新。

城南商業區

城南自太平路起，至朱雀路、中華路、建康路、昇州路、夫子廟一帶，店舖林立，市面繁盛，為南京商業集中地區。中央商場在復興路中段，百貨雜陳，任客選購，與各地之百貨公司性质質相同。沿秦淮河一帶，茶館酒樓，笙歌處處，為遊人薈萃之處。

南京的物產

工業品

南京工業，以綢緞為大宗，產量豐富，最著名者為『雲錦』。用絲經染色，織成山水人物，翎毛花卉，色澤美麗，用以裝飾庭室，最為美觀。甯綢亦係全絲織成，質堅耐用，其他尚有竹製品，工藝品甚多。

農產品

江南為產米區，而以南京為集中地，所產之稻米，有黑稻、圓類，為農產中大量出品。副產品種類繁多，果品如玄武湖之櫻桃，沙汀洲之菱藕，孝陵衛之馬陵瓜，其他如堯粟、枇杷、石榴、百合、桃子、銀杏，以及各種魚類，產量均豐。蔬菜有著各大頭菜、竹筍、莧菜、蘿蔔、瓢兒菜等。

食品製造

南京製酒業甚盛，酒廠多設於通濟門外，其中以金

波酒為最著，名酒色全，黃甘冽而清，香運往各地頗享盛名。更有南京板鴨，行銷國內外，製品肥嫩鮮香，膾炙人口。

藝術品

雕刻扇骨，為南京著名手工藝，所作之扇子，玲瓏雅緻，扇骨有用烏木、檀木、獸骨，各種材料，雕刻而成。細細花紋，精美絕倫。京郊農民，擅栽名貴花卉，如牡丹、珠蘭、桂花、茉莉，製成花球種種，以作裝飾品。

茶葉及藥品

南京城外，有棲霞山、雲霧山，均以產茶著名，有雲霧紅茶、綠茶等。鍾山則產何首烏、沙參、玉竹、黃精、百合、蒼朮一類等貴重藥料，孝陵衛更產有太子參，為運銷各地之特產。

雨花石

雨花臺石子崗，產有雨花石，燦爛悅目，斑彩可愛，亦為著名特產之一。

南京各重要機關團體所在地一覽表

中央機關

中國國民黨中央黨部	振務委員會	新街口	銓敘部	國府路
中央政治委員會	邊疆委員會	湖南路	監察院	國府路
國民政府	橋務委員會	湖南路	審計部	國府路
行政院	水利委員會	湖南路	軍事委員會	國府路
內政部	社會運動指導委員會	瞻園路	參謀本部	國府路
外交部	糧食管理委員會	湖南路	軍事參議院	國府路
財政部	全國經濟委員會	白下路	政治訓練部	國府路
軍政部	新國民運動促進委員會	試院路	軍事訓練部	國府路
海軍部	立法院	中山北路	調查統計部	中山東路
教育部	最高法院	貢院	政治警衛總署	靈隱路
司法行政部	行政院	寧海路	全國感化院	太平路
實業部	成賢街	貢院	航空署	試院路
交通部	宗老爺巷	寧海路	憲政實施委員會	北平路
	考試院	國府路	清鄉委員會	試院路
		東亞聯盟中國總會		寧海路

地方機關

南京特別市政府
 首都警察總監署
 首都警備司令部
 首都憲兵司令部
 首都地方法院
 南京特別市黨部
 東亞聯盟南京分會
 南京特別市商會

中國教育建設協會
 中國廣播事業建設協會
 中國體育協會
 中國音樂協會
 中日文化協會
 中德文化協會
 中義文化協會
 中央廣播電臺
 中華電影公司
 中央書報發行所

江蘇路 國立模範中學
 祠堂巷 國立模範女子中學
 朱雀路 國立第一職業學校
 八條巷 國立第二職業學校
 香鋪營 中國青年工讀團
 寧波路 國立中央大學實驗中學
 上海路 市立第一中學
 廖家巷 市立第二中學
 中山路 市立女子中學
 中山東路 市立第一職業學校
 市立第二職業學校
 私立鍾英中學
 私立正始中學
 私立安徽中學
 私立新華中學
 私立冶城中學
 南洋模範無線電學校
 國立中央大學實驗小學
 國立師範附屬小學
 市立模範小學
 竺橋
 石鼓路
 珠江路
 三牌樓
 繡花巷
 建鄴路
 白下路
 督糧廳
 洪武路
 龍蟠里
 南捕廳
 白下路
 白下路
 棉鞋營
 安品街
 韓家巷
 紅紙廊
 太平路
 瑯琊路

使領館署

日本國大使館
 日本國總領事館
 滿洲國大使館
 德國大使館
 義國大使館

鼓樓 國立中央大學校
 中山路 國立中央圖書館
 頤和路 中央陸軍軍官學校
 頤和路 中央警官學校
 東瓜市 中央稅警學校
 私立南方大學校
 私立江淮法學院
 國立師範學校

教育文化機關

中國社會事業協會

中山東路

國立師範學校

龍蟠里 市立模範小學

瑯琊路

社會及文化事業團體

國立師範學校

龍蟠里 市立模範小學

瑯琊路

國立編譯館

國立南京中等學校理科

實驗所

國立博物館

國立圖書館

市立民衆教育館

市立民衆圖書館

市立體育場

中央電訊社

民國日報社

中報社

京報社

時代晚報社

南京晚報社

公益事業

中央醫院第一院

中央醫院第二院

同仁會南京醫院

同仁會中華路分院

山西路 南京產科醫院

豐富路 市立救濟院

鷄鳴寺路 首都兒童教養院

國府路 南京兒童教養院

建康路 首都大中殯儀館

夫子廟

入府巷

復興路

復興路

朱雀路

邀貴井

白下路

復興路

金融事業

中央儲備銀行

南京市銀行

南京興業銀行

華興商業銀行

農商銀行

建華商業銀行

公用事業

江蘇郵政管理局

南京電報局

南京電話局

中華航空公司

中華鐵道公司

廣州路 華中都市公共汽車公司 新街口

剪子巷 華中水電公司 中山東路

大香爐

莫愁路

復興路

公共娛樂場所

電影：

大華大戲院

中華大戲院

新中央大戲院

國際劇場

東和劇場

中喜劇場

京劇：

南京大戲院

明星大戲院

麗都大戲院

話劇：

新中國劇場

飛龍閣劇場

復興路

夫子廟

淮海路

新街口

中山路

楊公井

姚家巷

朱雀路

建康路

二郎廟

貢院西街

白下路

太平路

鼓樓

中華路

新街口

遊府西街

新街口

下關驛

京南



· 京 南 ·

刷印月八年一十三國民華中

行發月八年一十三國民華中

品 冀 井

處傳宣府政市別特京南 者印編

府政市別特京南 者行發

局刷印宋百海上 者刷印

