

國立北平研究院院務彙報 第七卷 第五期 民國

年九月九日印

國立北平研究院第七年工作報告

李煜瀛題

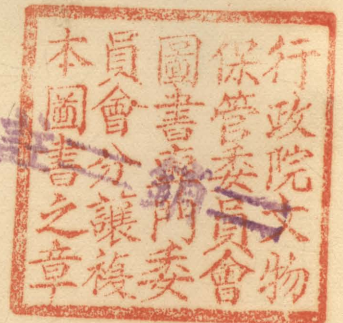


上海图书馆藏书



A541 212 0010 6909B

國立北平研究院第七年工作報告



國立北平研究院第七年工作報告目錄

總理遺像

院長肖像

本院七週年紀念攝影

例 言……………(一一—二)

本院組織規程……………(三一—四)

本院組織概況……………(五一—六)

總辦事處工作報告……………(七一—一四)

物理學研究所與鑄學研究所工作報告……………(一五—二四)

化學研究所工作報告……………(二五—三二)

藥物研究所工作報告……………(三三—三八)

目 錄

—

221009

上海圖書館藏書

國立北平研究院第七年工作報告

二

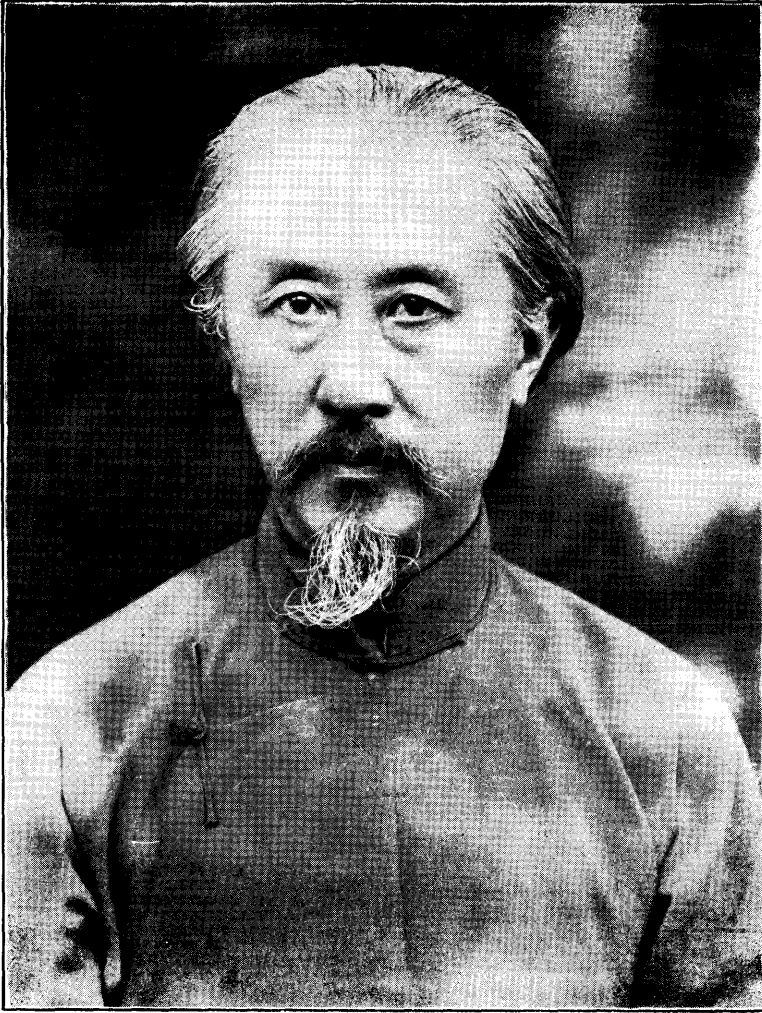
生理學研究所工作報告	(三九——四八)
動物學研究所工作報告	(四九——五六)
植物學研究所工作報告	(五七——六八)
地質學研究所工作報告	(六九——七二)
史學研究會工作報告	(七三——八二)
經濟研究會工作報告	(八三——八八)
字體研究會工作報告	(八九——九二)
人地研究會工作報告	(九三——九四)
氣象臺工作報告	(九五——一〇〇)
測繪事務所工作報告	(一〇一——一〇四)
博物館工作報告	(一〇五——一〇八)

總理遺像



總理遺囑

余致力國民革命凡四十年其目的在求中國之自由平等積四十年之經驗深知欲達到此目的必須喚起民眾及聯合世界上以平等待我之民族共同奮鬥現在革命尚未成功凡我同志務須依照余所著建國方略建國大綱三民主義及第一次全國代表大會宣言繼續努力以求貫徹最近主張開國民會議及廢除不平等條約尤須於最短期間促其實現是所至囑



李 院 長 肖 像

國民二十五年五月九日



二十五年九月九日國立北平研究院七周年紀念



影撮念紀年周七



例言

- 一 本報告以彙刊本院最近一年各所會等之研究工作報告爲主旨。
- 一 本報告體例分三類：（一）本院組織規程，本院組織概況，及總辦事處之工作報告。（二）各研究所及各研究會工作報告。（三）其他附屬機關工作報告。
- 一 關於總辦事處工作報告之部分，僅對於出版事務，敘述稍詳；至於文書會計庶務各課事務，除摘述一二重要事件外，其餘例行各件，以事涉繁瑣，均未叙入。
- 一 本院各所會，因工作性質之各殊，及進行步驟之不同，故其報告內容，詳略不免參差。
- 一 本院各所會已出版之叢刊專報及其他刊物等，性質概屬專門，業經陸續刊印；本報告僅分載其研究論文題目，或概述其內容，以資參攷。

此
页
空
白

國立北平研究院組織規程

(民國十八年十月訂二十四年六月修正)

第一條 國立北平研究院，爲國立學術機關，學理與實用並重，以實行科學研究，促進學術進步爲其任務。

第二條 國立北平研究院，設院長一人，綜理全院院務，由教育部聘任。設副院長一人，襄理院務，由院長聘任，報告教育部備案。

第三條 國立北平研究院設總辦事處，受院長及副院長之指導，處理文書，會計，庶務，及出版各事宜。總辦事處職員，除雇員外，均由院長聘任。

第四條 國立北平研究院分設若干研究所，各研究所設專任，兼任，特約研究員若干人，助理員若干人，均由院長聘任。各研究所設所長一人，由院長就研究員中聘任之。

第五條 國立北平研究院設若干研究會，或以之替代未經成立之研究所之職務，或以之扶助其他研究所之不足。各研究會由院長聘請會員若干人。各研究會各設常務會員及幹事各一人或數人，均由院長聘任。有關係研究所之研究員，均

爲當然會員。

第六條 國立北平研究院於必要時得設其他附屬機關。

第七條 國內外學術專家有重要發明或貢獻者，得由院長聘爲名譽研究員。

第八條 國立北平研究院設院務會議，其章程另定之。

第九條 本規程自即日起施行。

本院組織概況

本院籌備於民國十七年秋，成立於民國十八年九月九日，爲國立之學術研究機關。現行組織，於院長（李煜瀛），副院長（李書華）之下，設有總辦事處（代理主任李麟玉，秘書崔敬伯），其下分設文書，會計，庶務，出版四課。文書課（課長安貞祥）辦理公文函電，登記職員進退，整理收存文卷，鈐用保管印信，及其他屬於文書事項。會計課（課長陳懋）辦理款項出納，登記及保管賬簿單據，編製豫算決算，及其他屬於會計事項。庶務課（課長趙震瀛）掌理房屋器具之保管及其修繕，購置物品，及其他不屬於各課之事項。出版課（課長常惠）辦理各種圖書刊物之印刷及發行事項。學術研究方面，設有物理學研究所（所長嚴濟慈），鑄學研究所（兼所長嚴濟慈），化學研究所（代理所長劉爲濤），藥物研究所（所長趙承嘏），生理學研究所（所長經利彬），動物學研究所（所長陸鼎恒），植物學研究所（所長劉慎謬），地質學研究所（所長翁文灝）等八研究所；及史學研究會（常務委員吳敬恒，歷史組主任顧頡剛，考古組主任徐炳昶），經濟研究會（常務會員兼代金融組主任周作民，財政組主任崔敬伯），字體研究

會（常務會員卓定謀），水利研究會（常務會員朱廣才），人地研究會（常務會員邵可侶）等五研究會。此外並設有氣象臺，博物館，測繪事務所等附屬機關。

本報告係以本院最近一年之實際工作爲主旨，至原定計畫及各方合作與工作範圍，另見『國立北平研究院籌備經過及組織』及有關合作機關之刊物，茲不備舉。

總辦事處工作報告

本院總辦事處，在主任之下，分設四課，辦理文書，會計，庶務，出版各事宜，內容頗涉繁冗，不及一一詳述。茲就各課經辦主要事件，簡列如次：

Ⅰ 文書會計庶務事項

關於文書方面，二十四年度本院共收文一千二百六十七件，共發文一千五百四十三件，又收到各方刊物二千二百六十五件。

關於會計方面，二十四年度本院共收財政部匯來經常費國幣三十六萬元，均逐月由平津高等教育經費保管委員會轉發。至本院報銷，業經陸續送由教育部轉送審計部。

又二十四年度本院共收到管理中英庚款董事會補助物理學研究所設備費國幣一萬八千元，補助化學研究所設備費國幣一萬二千元；中法教育基金委員會補助鑄學研究所國幣七千元，補助藥物研究所國幣七千元，又法金一萬佛郎。均按照兩庚款機關指定辦法辦理。

關於庶務方面，除辦理日常雜務及各處修繕外，本年度復經辦工業化學試驗室建築事宜。地點在東黃城根本院理化大樓迤北，原係空地一段，購自北平電話局。二十四年九月，於該地東北隅，建築工業化學試驗室七大間，現已裝設齊全，準備應用。該試驗室原有院地，坑坎荒蕪，瓦礫堆積，亦經修墊平整，藉備擴充。並栽植花木，以資點綴。

II 出版品

本院歷年出版品，名稱數量已載本院各週年工作報告，最近一年已印行之出版品，計：院務彙報，氣象月報及各研究所叢刊，中文報告彙刊及其他論文單行本，又史學研究會攷古歷史二組刊行之校刊，碑目，歲時志，通檢等及各種單行本等。茲將各重要刊物種類名稱，分列如次：

(一) 院務彙報

本年度院務彙報由第六卷第五期起，至第七卷第四期止，共計出版六期。內容約分爲：(1) 中文專著；(2) 各所會研究論文中文撮要；(3) 各所會組之工作消息；(4) 中央法令；(5) 本院公牘摘要；(6) 本院工作人員採集攷察時之遊記報告

等。

(二) 物理學研究所叢刊

最近一年內，已刊行第二卷下冊及第二卷十五號至第二十六號。

(三) 化學研究所叢刊

最近一年內，已刊行第二卷第一號至第三號。

(四) 藥物研究所論文單行本

最近一年內，已刊行論文單行本二種。

(五) 生理學研究所叢刊

最近一年內，已刊行第二卷第八號，第三卷第一號至第七號，第四卷第一號至第三號。

(六) 生理學研究所中文報告彙刊

最近一年內，已刊行第一卷第一號至第九號，第二卷第一號至第十號，第三卷第一號至第二號。

(七) 動物學研究所叢刊

最近一年內，已刊行第二卷第三號至第四號，第三卷第一號至第三號。

(八)動物學研究所中文報告彙刊

已出至第十六號。

(九)植物學研究所叢刊

最近一年內，已刊行第三卷第三號至第八號。

(十)中國北部植物圖誌

最近一年內，已刊行第三冊至第四冊。

(十一)地質學研究所刊物

本院地質學研究所與實業部地質調查所合刊：地質彙報，地質專報，中國古生物誌，土壤專報，及其他刊物多種。

(十二)測候所民國二十五年北平氣象年報

(十三)氣象月報

最近一年內，已刊行民國二十四年第九期至第十二期，民國二十五年第一期至第八期。

(十四) 民國二十五年度地質礦產研究獎金論文

南京玄武湖之地質環境與成因

畢慶昌 王超翔

(十五) 史學集刊第一期

本刊係本院史學研究會之定期刊物，集合本院同人及院外與本院有關係之史學專家所著論文而成。

(十六) 古匄文叢錄

顧廷龍

(十七) 北平歲時志

張江裁

(十八) 北平廟宇通檢

許道齡

(十九) 古本道德經校刊

何士驥

(二十) 南北響堂寺及其附近石刻目錄

何士驥 劉厚滋

(廿一) 最近一年內已刊行之單行本，計二十一種，名稱如次：

鹹命名之商榷

熊毅

突厥文闕特勤碑譯註

韓儒林

漢碑校讀

何士驥

漢書古今人表通檢

孟 森

日本學術界及學術機關

許興凱

北平廟宇碑刻目錄

史學研究會

北平西山幾個地質問題

楊 傑

冀南鹽土之研究

熊 毅 馬溶之

北平天橋志稿

張江裁

唐寫本大方廣佛華嚴經迴向品殘卷校記

劉厚滋

合體簡字

字體研究會

山西五台山南召之南變質石灰岩內錐管狀化石

楊 傑

山西五台山地質之檢討

楊 傑

錢竹汀先生之史學

史念海

書名小記

白壽彝

所得稅實施問題

崔敬伯

現代博物院學

楊成志

山東榮城縣馬鞍山鹹性正長岩之檢討

楊傑

陳國達

儀禮經傳通解攷証

白壽彝

朱蒙傳說及老獺傳說

侯庸譯

蒙古開國傳說

侯庸譯

此
页
空
白

物理學研究所與鑄學研究所工作報告

兩所仍繼續注重光學，鑄學，及電學等研究，茲將去年九月至今年八月一年內工作情形，分爲三項，條述於次。

I 本年內已發表之研究論文

(一) 電場對於鈉吸收光譜之影響

嚴濟慈 翁文波

〔載法國科學院週刊第二〇一卷第一七號〕

(二) 壓力對於各種照相片感光性之影響

嚴濟慈 呂大元

〔載美國光學雜誌第二六卷第一期〕

(三) 壓力對於加瑪射線照相之效應

嚴濟慈 陸學善 李立愛

〔載法國照相的科學與實業雜誌第二集第七卷第二期〕

(四) 鈦之拖帶原鋼

鄭大章

〔載法國化學會刊第五集第三卷第二期〕

(五) 用不溶解於鹽酸溶液中之硫化物拖帶原鋼

鄭大章 李 銜

〔載法國化學會會刊第五集第三卷第二期〕

(六) 鈷之吸收光譜

嚴濟慈 翁文波

〔載法國科學院週刊第二〇二卷第一七號〕

(七) 原鋼之水解及其在酸溶液中與次亞硫酸鈉之反應

鄭大章 李 銜

〔載中國化學會會誌第四卷第二期〕

(八) 電場對於鈉吸收光譜之影響

嚴濟慈 翁文波

〔載法國物理與鑄學雜誌第七集第七卷第五期〕

(九) 稀有氣體對於鈷主系光譜線之位移

嚴濟慈 陳尙義

〔載法國科學院週刊第二〇三卷第三號〕

(十) 鉀之吸收光譜

嚴濟慈 翁文波

〔載法國科學院週刊第二〇三卷第六號〕

(十一) 物體在固體狀態時之原子力上篇

翁文波

〔載英國哲學與科學雜誌第二二卷第七期〕

(十二) 物體在固體狀態時之原子力下篇

翁文波

〔載英國哲學與科學雜誌第二二卷第八期〕

(十三) 水晶柱之繞周振動

嚴濟慈 方聲恒

〔載法國科學院週刊第二〇三卷第八號〕

II 本年內已完成之工作

(一) 空心水晶柱之繞圓周振動

嚴濟慈 方聲恒

空心水晶柱，可有五種振動，吾人前已爲文論之矣。其中繞圓周振動尤爲強烈，且易發生，振動分節，或爲三或爲六，要視其內外徑之比小於或大於 0.5 而定。此種振動頻率異常穩定。其溫度係數較之通常水晶片，可小至一百倍。故以之控制振盪，校準頻率，更爲美善，可謂無線電技術上之一進步。

(二) 在光軸四周各平面內所割成水晶片之振動

嚴濟慈 盛耕雨

普通所用水晶片振盪器之切法有兩種，一爲居禮 (Curie) 式，一爲三十度式，兩者之間成三十度角。吾人乃於其間每隔五度之平面內，切取一水晶片而研究其振動。結果如次：

自 0° 至 15° 之水晶片，其振動與居禮式相同，頻率則依角度而略增大。

自 5° 之水晶片起即可得三十度式之切變振動，頻率隨角度增加，至三十度時當與前人所得之值相同。

在 5° 與 25° 之間，水晶片呈一種新振動，頻率隨角度減低，而於其兩端，則復與居禮式及三十度式之值相接近。

沿光軸方向之振動，必於 0° 至 10° 之水晶片中求之方能獲得，頻率則係不變。在水晶片他一邊之振動，則自 0° 至 30° 間皆可得之，頻率係隨角度而略增高。

(三) 鹼金屬之新吸收光譜線

嚴濟慈 翁文波

於鉀，銣及銿之主系線之隣近，或左或右，吾人發現甚多新吸收光譜線，並依其位置與發生之先後，爲之分析成系。關於鉀之結果，與巧格拉布的 B. K. Chakraborti 新近發表者甚相符合。

(四) 物體在固體狀態時之原子力

翁文波

固體之物質恒具有一定之形狀，物理學家如寶恩 (Born) 卜拉哥 (Bragg) 等皆想像物質之原子間有不同之引力及拒力同時存在，而此二種不同之力各爲二原子間距離之函數，本文之主旨即在假定此等函數之形式，並以此計算固體各種物性係數間之關

係，在本文之第一部分，用假定之原子力求得固體壓縮係數及紅內原子振動頻率之關係，其結果與愛因斯坦 (Einstein) 之公式相合。本文之第二部份研究固體壓縮係數之變化與其漲縮係數之關係，而證明崑內參 (Grüneisen) 之定理，對某種固體更求得此二種間之直接公式。Pictet rule 亦略有說明。

本文第三部討論比較各種金屬以及其他簡單鹽類之各種物性之變化趨向，並提出數種物性係數間，相互關係之存在。

(五) 氮對鈷之主系第二線之影響

嚴濟慈 陳尙義

當氮加入鈷氣內，其主系第二線受氮之影響後所生之位移，非對稱性及變寬三現象，皆經詳細觀察。鈷之主系第二線之兩「雙線」顯生不同之位移及變寬。其 λ_{D_2} 部分之位移，及變寬恒較 λ_{D_1} 者為大。此線之位移不與外氣之相對密度成直線關係。兩雙線之形狀皆向短波方向偏傾，其半寬度隨外氣之相對密度而改變，直至本實驗所用之氣壓最高者(10·七四大氣壓，絕對溫度 424 度)皆與之成正比例。

(六) 鈷之主線系受稀有氣體擾亂後之位移

嚴濟慈 陳尙義

鈷之主線系受純氮，氫，及氫擾亂後之位移，已經吾人詳細觀察。主系之高級光

譜線在十一·七五大氣壓，絕對溫度五百七十度之氫下，可有三十七·二四波數之向紫位移；在十二·五九大氣壓之氫下（絕對溫度爲五百九十度）位移爲二·〇八波數（向紫）；在七·一二大氣壓之氫下（絕對溫度爲五百六十三度）位移爲三十三·四波數（向紅）。移氫之量，與所加之外氣之相對密度所成之曲線爲直線。用氫時其斜度在每單位相對密度下爲五·九二波數向紫；用氫時則僅爲〇·二波數向紫，而用氫時，則爲九·七波數向紅。由以上之結果，可依沸米 (Fermi) 氏之理論算出每立方厘米中之原子在一毫米水銀壓力下之碰撞截面。用氫時則得值爲十五·四七方厘米每立方厘米，用氫時則爲〇·二四方厘米每立方厘米，用氫時爲二十三·七方厘米。此結果與富希德氏 (Fuchtbauer) 及瓦林 (Walsh) 氏者極相符合，前者係用鈉及鉀爲吸收原子，而求得此值者，後者則用顯然不同之電學方法。

(七) 鈉，鉀，及銻之主系線受氫及氮擾亂後之位移

嚴濟慈 陳尙義

以鎳鋼爲吸收管，盛以鹼金屬於其中。漸次加入氫或氮，以觀察鈉，鉀，及銻之光譜受外氣之影響。光譜線之位移，不因所用之鹼金屬氣體之不同而異，祇依所加之外氣而改變。譜線之位移，與所加之外氣之濃度成正比例。用氫爲外氣，則譜線皆向

短波長之方向移位；其移位之量，恒較兩高級譜線所隔之距離為多。以氫為外氣，則主線系之高級譜線，幾不移位。

(八)原鋼之集中

鄭大章 李 銜

原鋼單純質之提取方法，各國學者仍在努力研究；吾人自利用鈦拖帶原鋼工作完成後，即致力於原鋼之集中，以便提取該原素之單純體。經若干時日研究，比較鈦與原鋼之化學特性，今求得鈦鹽溶液加入過氧化氫（同時須加鉍鹽）後，則不能完全為醇質所沈澱，至於原鋼在同種情形下則可完全沈澱，似不受過氧化氫之加入影響。

關於鈦之沈澱量（加醇質及鉍鹽所生者）與各試藥之量有關，若加減各試藥之量，則鈦之沈澱量亦隨之變化。

利用以上之特性，令鈦之沈澱量甚少，而全體之原鋼皆已沈澱而出，集中於此少量之鈦沈澱上。吾人曾用此法將放射性為一單位之 Pa-Ti 氧化物，變其放射性為十二單位，若連續數次，則其放射性當可增加甚巨。

(九)用於鹽酸溶液中不溶解之硫化物以拖帶原鋼

鄭大章 李 銜

以養化鈦拖帶原鋼之工作中，曾用硫化氫於鹽酸溶液中，除去鈦鹽中之雜質（由

礦石中拖帶出者)，以完成其純潔之工作，不意原鋼因此而損失大半。經研究之結果，知由雜質之硫化物拖帶而出。而此種拖帶現象，爲由原鋼自身之沈澱所促成？抑或由雜質之硫化物吸收現象所促成？後經若干之實驗，知原鋼被拖出之量，與拖帶體之性質，溶液之酸度，拖帶體之量，以及原鋼原有之濃度皆有關係。所用之拖帶體有銅，銻銻砒等，以砒之拖帶效果爲最佳，原鋼之拖出量隨溶液之酸度爲反變，隨拖帶體之量及原鋼之濃度而正變。

以上之拖帶現象，無論利用何種拖帶體及若何弱小之酸度，皆不能將原鋼完全拖帶而出。故可推想原鋼爲完全溶於鹽酸溶液中者，且不能生成一種不溶解之硫化物。

Ⅲ 本年內所新添之設備

(一) 圖書

本年度本所除續訂各國物理定期刊物四十三種外，增購參考書七十七種，並搜得全套雜誌兩種，一爲 *Transactions of the Optical Society of London*，一爲 *Proceedings of the Indian Academy of Sciences*。

(二) 儀器

本年度所添置儀器之重要者，誌之如次：

- (1) 測角計一具 (Jobin et Vvon) ，
- (2) 精密偏極計一具及其附件 (Jobin et Vvon) ，
- (3) Littrow式水晶攝譜儀一具 (Bausch and Lomb) ，
- (4) Guild式球徑計一具 (Adam Hilger) ，
- (5) 量角器一具及其附件 (Adam Hilger) ，
- (6) 校驗用干涉儀一具及其附件 (Adam Hilger) ，
- (7) 音頻振動器一具 (General Radio Co.) ，
- (8) Rheinmetall計算機一具。

此
页
空
白

化學研究所工作報告

本所除關於物理化學，無機化學，有機化學等研究外，特別注重工業化學研究。已將工業化學研究室，加以擴充。茲將一年以來之工作，分別條述於次：

一 本年內已完成之工作

(一) 氯化鋅對於煤膏之作用

周發岐

〔載本所叢刊第二卷〕

前吾人以氯化鋅處理并涇軟瀝青，得製造鋪路柏油之一法，惟未暇將此種變化所以能提高軟點之理論闡明（見本所叢刊第一卷第一號及第七號）。此工作將煤膏中之諸液質及低熔點固質一一預爲備妥，依其自然之成分比例爲種種之混合而依法以氯化鋅處理之。儀器及方法，幾經改進，卒能發現此種作用至爲複雜，係多種反應所合成；欲其發生，除用氯化鋅在適合環境上處理外，仍須有他物之存在。如 *quinoline*, *acridine* 熔點 $120^{\circ}-130^{\circ}$ 之油瀝青 (*brai gras*) 及熔點 300° 以上之硬瀝青，皆能分別促進其反應焉（本文之前半工作係去年所作，後半則爲今年完成，今合爲一文發表之）。

(二) 桐油去臭之研究

張漢良 王耀球

〔載本所叢刊第二卷〕

致桐油具特殊之惡臭，用之製得之油具油漆等，亦恒帶其臭味，令人聞之生不快之感。故吾人試用化學方法，及物理方法，以除去桐油之臭味。結果，知用物理方法——氣體帶引法——能將油臭除去，惟去臭之油，若久置空間，則復行變壞而具臭味。第促成此種變壞之主要因素，經吾人考察所知，厥為水份，至日光與氧氣則能增加其變壞之速度，故用過熱汽水去臭後之油，二三日後，即復變臭，其臭味較原油者為烈。但用乾燥氣體，如用二氧化碳或空氣，則去臭之油，可保存一二星期，始漸變臭，第較原油所具者為弱，然吾人將乾燥氣體去臭之油，置於暗處，而與乾燥空氣接觸，則數週後，猶不變壞也。

(11) 利用 Friedel-Crafts 反應製甲基萘之研究(第一篇)(用碘化甲基之諸試驗)

周發岐 榮甫

〔載本所叢刊第二卷〕

Friedel-Crafts 反應，在有機化學綜合中，應用之廣，盡人皆知。舉凡苯系環烴，

萘系環烴之製備無不利賴之。即甲基萘一種，在普通有機化學書籍中，亦皆云可以應用 Friedel-Crafts 法製得之。然細察數十年來，對此反應之研究，則直至現在，作者雖有人，得者則無也。吾人認此誠屬有機化學上一大缺陷，不揣冒昧，加以研究。用碘化甲基 (ICH₃) 及氯化鋁 (Cl₃Al) 作用於萘 (C₁₀H₈) 上，在二硫化炭環境中作種種試驗。結果雖得似甲基萘之油質一種，然以爲量甚微，未能作詳細之分析爲憾耳。

(四) 四氨一水硫酸根鈷之硫酸鹽 (Cobaltisulfatetrammonionhydrate) 與四氨一水硫酸鈷 (Cobaltidrosocetrammine) 間之互變研究

〔載本所叢刊第二卷〕

劉爲濤

吾人知四氨二水鈷鹽，多易變爲四氨水酸鈷之錯鹽。溫度高時此反應尤著，在溶液中亦然，且液中若有游離之本酸在，則更能促進此種變化。此例雖不乏證明，但對其硫酸鹽考驗，尙乏有系統之研究。作者爲實證此語之普通性起見，乃於四氨二水硫酸鈷之硫酸液中，仍用 Schreinemakers 法以觀察之結果知在 50°C 時，四氨二水鈷鹽，全量轉變，與通例相符，至於轉變後錯鹽含酸量之多少及有無則視酸之濃度而定。例濃度在含酸 15-50% 間，平衡時之錯鹽含水二分子及硫酸一分子是矣。

(五)製硫酐用觸媒之研究

張漢良 王耀球

〔載本所叢刊第二卷〕

現時製硫酐所用之觸媒，恒以鉑質及鈳質爲主，第此二質，價值昂貴，我國猶未發現其鑛苗。而硫酐爲物，爲近代化學工業所必需，其製造則捨用觸媒莫舉。故吾人乃採用國內易於覓得之材料作觸媒，以試其觸媒性之強弱，備吾國化工界之參考。計吾人所用之觸媒，分四大類，爲：錳酸鹽，鉻酸鹽，磷酸鹽，及數種氧化物，並用石棉或浮石作襯物，試驗之溫度，由四百度至七百五十度，惜所得亞硫酐之氧化效率均弱，僅百分之四十左右，但吾人試驗結果，知觸媒性之強弱，與所用襯物之粗細，有密切關係，如用石棉作襯物製得之觸媒，則較用浮石者之觸媒性爲強，而混合質之觸媒性，亦較單獨者爲烈，故於註冊案中，常見用多數物質之混合劑爲觸媒，其或因此之故歟。

(六)利用Friedel-Crafts反應製甲基萘之研究(第二篇)(用溴化及氯化甲基之諸試驗)

周發岐 榮甫

〔載本所叢刊第二卷〕

本篇續前第一篇之工作。分別應用溴化甲基及氯化甲基於二硫化炭環境中作種種試驗。舉凡 S_2C 之多少，溫度之高低， Cl_3Al 及 XCH_3 之比例分量，各種試藥加入方式，以及操作情形等，皆細心加以考究變化。此次結果雖仍未能得有絕對純粹之製品，而其不純者，則屢經製得，且已得有其純粹之苦酸鹽矣。故吾人敢言用此種方法今後可製出甲基萘無疑矣。

(七) 製煉桐油之研究

張漢良 王耀球

〔載本所叢刊第二卷〕

吾國用桐油所製之油布、油綢、油紙、油漆等，匪特具桐油之臭味，布綢紙且帶硬性，否亦發粘，油漆塗後之物，歷久不乾，或暫乾而經久復具粘性，桐油去臭，吾人已加研討，則所述油具之發硬發粘，亦當察其故，而施以改良之方焉。吾人試驗，首用純粹之桐油，次用桐油攪入他種乾油（如胡麻油、蘇子油），半乾油，（如豆油、核桃油）及不乾油，（如芝麻油、花生油）加適量催乾劑，煮後，塗於布或綢上，而察其乾後狀態。結果，知用純粹桐油製得之布綢，恒不發粘，惟帶硬性，若取適量之他種油攪入桐油內用之，則塗得之布綢，乾後較軟，桐油之臭味亦較弱，但攪他種油之

量過多，則製得之布綢發粘矣。故市上之油布油綢發硬者，則因未攪適量之半乾油或不乾油於桐油內用之之所致；其發粘者，則以攪和之他種油量過多耳。至催乾劑之種類，用量之多寡，與乎煮煉溫度之高低，及時間之久暫，僅有關於油膜乾燥之遲速，而於布綢之發硬發粘，則無影響焉。

(八)其他工作

(1)柴油用途之試驗

〔詳載本院院務彙報第七卷第四期〕

柴油爲大量蒸溜煤油所餘之殘渣，色呈黑暗，用途狹小。作者將其用水汽蒸餾法分別提爲燈油滑油各部分。然後用硫酸洗滌法精製之。結果尙佳。

(2)各種分析工作

白金傳

年來分析各地泉水及土壤多種，又古陶器片多件，當費時間甚長，然均屬外方所託，故不擬爲文發表也。

(3)工業化學試驗室之裝置

張漢良

本室向國外購買之製冷機，碎石機，低壓蒸發器等十餘件，刻已裝置就緒。國內

定製之鍋爐，硝化器，硫酸化器等三十餘件，亦將安裝竣事，現已開始試驗工作矣。

II 現在進行之工作

- (一) 乙炔金屬化物之研究
- (二) 繼續甲基萘之綜合
- (三) 繼續研究不對稱式乙炔代物
- (四) 靛液之研究
- (五) 萘族色素製造之研究
- (六) 純治國產材料之試驗
- (七) 幾種鈷複鹽安定性之研究

III 將來之計畫

本所擬於下年度中，積極利用新裝置完成之工業化學試驗室，試造各種有機顏料，並純製國產各種化學原料，以期於國內各染色工業及其他化學工業，有所裨益焉。

此
页
空
白

藥物研究所工作報告

民國二十四年秋至二十五年夏之研究工作，注重各種藥物如木防己，細辛，大茶葉藤，人參三七及紅藤等之有效質素。質言之，即繼續去年度之研究工作。今將各種工作摘要說明如後：

I 本年內已發表之研究論文

(一) 中國木防己中之兩種新植物鹼 (The Alkaloids of Chinese Drug, Mu-Fang-Chi)

趙承嘏

[載一九三五年中國生理學雜誌第九卷第二期]

(二) 中國細辛之研究 (The Constituents of Chinese Drug, Hsi-Hsin. Asarum Sieboldi, Miq.)

趙承嘏 朱任宏

[載一九三五年中國生理學雜誌第九卷第二期]

(三) 中國大茶葉藤中之植物鹼 (The Alkaloids of Chinese Gelsemium, Ta-Ch'a-Yeh)

趙承嘏

〔載一九二六年中國生理學雜誌第十卷第一期〕

上述三篇論文之內容，在去年度工作報告中，已略有陳述，茲不復贅。惟防己一物，近年來研究者頗多。市上藥肆中所售之防己，有漢防己與木防己之分。最初研究中國漢防己者，爲日人久保田晴光氏。所提出之植物鹼，名 Tetrandrine 最近陳克恢氏，亦將漢防己加以研究，所得之結果，與久保田晴光氏相同。惟研究木防己之結果，則與著作所得者，完全相反。蓋防己之種類甚多，吾人急須加以詳細之鑑定也。此外研究防己者，有許植芳氏，劉紹光氏等，所提出之植物鹼，名稱各異，似尙有討論之餘地也。

II 在印刷中之研究論文

(一) 中國延胡索之研究 第六章

趙承燾

在中國延胡索中，作者曾提出植物鹼十三種，並定名爲延胡索素甲，乙，丙，丁，戊，己，庚，辛，壬，癸，子，丑，及寅。并已證明延胡索素甲即 Corydaline 延胡索素丙即 Protopine 延胡索素己即 L-corypalmine 延胡索素庚即 Corybulbine 今因繼續試驗之結果，又證明延胡索素丁即 L-tetrahydrocoptisine 延胡索素寅即 B-homo-

chelonine 餘則尙待繼續研究也。

(二)中國雷公藤之研究 第一章 紅色顏料及糖類

趙承嘏 梅斌夫

雷公藤又名紅藤，在國內分佈頗廣，如江蘇，浙江，福建，江西等省均產之。其學名據林熊祥氏所鑑定，爲衛予科之 *Tripterygium Wilfordii-Hook.* 農民多用以殺害蟲，功效頗著。作者今研究其化學成分，先就已有結果之紅色顏料物及糖類作一報告。紅色顏料物爲立方形結晶體。熔點不甚固定，約爲攝氏 195°。分子試爲 $C_{25}H_{37}O_3$ 。此紅色素似尙未經前人所發現，故暫定名爲 *Tripterine*。糖類最重要者爲葡萄糖及果糖，皆用化學方法以證明其存在。此外爲一多元醇之 *Dulcitol* 含量頗多。

(三)四種延胡索素之生理作用

陳克恢 安德生 (R. C. Anderson) 趙承嘏

本篇所述者，爲延胡索素乙，癸，丑，及寅四者之生理作用

(1)注射小量之延胡索素乙或丑於鼠或猿體內，即發生強直性昏厥之現象，而延胡索素丑亦能使貓發生同等現象。若將延胡索素癸及寅注射於鼠體內時，只發生抽搐現象。

(2)四種延胡索素之致死量，如以鼠試驗之，其比例如下。延胡索素乙一〇三公

絲。延胡索素癸四二公絲。延胡索素丑一五〇公絲。延胡索素寅四一公絲。鼠之體重則爲一公斤。

(3) 四種延胡索素，皆能使貓之血壓降低。若以蛙試驗之，能使其心臟器之動作發生衰弱現象。

(4) 四種延胡索素之任何一種，如用小量時，能使離體的兔腸發生興奮作用。若改用大量時，所得之現象適相反。四種延胡索素，皆能使離體的荷蘭豬子宮發生收縮作用。

(四) 木防己素甲及乙之生理作用

木防己素甲及乙之生理作用極相似，可概述如下：

- (1) 如以鴿試驗之，能使之嘔吐。
- (2) 能使蛙及貓之心臟器動作，發生衰弱現象，並使血壓降低。
- (3) 能使離體的兔腸及荷蘭豬子宮之動作，發生衰弱及停頓現象。

(4) 木防己素甲之毒性，較木防己乙爲大。如以(一)麴鼠(二)鼠及(三)荷蘭豬三種動物試驗之，則二者致死量之比例如下：(一)三五及一〇〇(二)二二〇及七五

陳克恢 趙承燾

(三)四五及六十致死量之藥品用公絲計算，動物體重用公斤計算。

(5)若就普通生理現象而論，木防己素甲及乙之生理作用，與漢防己中提出之植物鱒 *Tetrandrine* 極相似。

III 最近之計畫

藥物研究所數年來本有平滬兩部分，前爲合作上及製造部製造藥品之便利，上年將本所全部移至上海工作，新所址爲上海福開森路三九五號。最近擬增加設備，添設藥理研究部，亦最近計畫中之一也。

此
页
空
白

生理學研究所工作報告

本所工作仍本以往之主旨，除關於純粹生理研究外，尤努力應用生理學方面之工作。成立迄今，逐年所發表之論文種數有五十五，頁數約達千二百餘。本年更聘戴笠博士爲兼任研究員，常川駐青島專門研究海洋生物之生理。茲將一年來之工作狀況，及將來之工作計畫，臚述如下：

Ⅰ 本年內已發表之研究論文

(一) 本草上數種解熱植物之研究

經利彬 李登榜

〔載於本所中文報告彙刊第一卷〕

考吾國歷代研究本草者，對於解熱藥物，頗能竭力搜羅採用。僅圖經集注衍義本草一書，所載解熱植物即有七十餘種。本文所研究者，有常山柴胡知母檉柳玄參木斛防己等七種，今經試驗所得之結論爲：一、常山柴胡知母等三種確有解熱功效；二、檉柳與防己稍有解熱功效；三、木斛與玄參無解熱功效。

(二) 知母之藥理作用

經利彬 石原皋

〔載本所中文彙刊第二卷第二號〕

據吾國舊醫籍所載，知母有解熱及鎮靜等作用，今本此加以研究，所得結果如下：(一)知母浸膏對於大腸菌所引起之高熱確有解退之效；(二)小劑量對於血壓及呼吸無作用，中等劑量能使血壓少降呼吸微小，大劑量則使血壓降至基線，呼吸停止；(三)無安胎作用。

(三)地黃之藥理作用

〔載本所中文報告彙刊第二卷第三號〕

地黃爲吾國古方醫治虛弱及止血之要藥。現爲確証其功效起見，爰從事各種藥理實驗，其結果爲：(一)小劑量地黃浸膏對於心臟無顯明作用，僅能使血管收縮；(二)大劑量能使正常心臟中毒，並能使血管擴張；(三)中等劑量對於心臟則有強心作用，此作用對於衰弱之心臟尤爲顯着；(四)能使血壓上升及有利尿作用。

(四)地黃之抑制血糖作用

經利彬 石原皋

〔載本所中文彙刊第二卷第四號〕

吾人於研究地黃藥理作用之餘，復從事於地黃與血糖關係之實驗，以證明日人閔

丙祺金夏植兩君之研究，氏等謂：地黃對於氯化鈉所引起之過血糖有顯明之抑制作用，現經吾人試驗之結果如下：（一）地黃浸膏注射於家兔皮下組織時，則其血中糖量大為減少；（二）經口授予家兔其血中糖量亦稍減；（三）有抑制炭水化合物引起過血糖之效。

（五）玄參之藥理作用

經利彬 石原皋

〔載本所中文報告彙刊第二卷第五號〕

玄參自古則供藥用，據稱有解熱消炎利尿強壯諸效，吾人由各種試驗所得之結果：（一）玄參浸膏對於心臟之收縮，血管之運動，稍有關係；微劑量有輕微之強心作用；劑量稍大則心臟呈中毒現象；（二）能使血管擴張，不因劑量之大小而異；（三）小劑量初使血壓輕微上升，繼而下降；大劑量僅能使血壓下降，但程度不大；（四）對於呼吸之作用亦甚微弱；（五）對於大腸菌所引起之熱則不能解退之。由此可證明吾國舊醫所論各種效用未盡正確。

（六）海仙人掌之體量變化及氯化鉀鈣鎂鈉與發光之關係

經利彬 張璽 戴笠 劉玉素

〔載本所中文報告彙刊第二卷第六號。本所叢刊第二卷第五號〕

海仙人掌爲一種發磷光之腔腸動物。本文係研究此動物收縮時及膨脹時體積之變化，並遊子作用對於其發光之關係，試驗之結果爲海仙人掌由萎縮狀態變爲膨脹狀態吸收多量水分，增大其體積，(體長增 109.78%、體寬增 35.78%、體積增 256.87%) 而此動物在平常靜止時並不發光，一遇機械刺激，其體上接觸點即發藍綠色光，單獨之鉀遊子或與其遊子混合均能使海仙人掌發光，而鈉鎂鈣等遊子無鉀遊子時，不能使之發光也。

(七) 船底動物之附着生活與金屬物質關係之研究

戴笠

〔載本所中文報告彙刊第二卷第七號〕

此項研究爲避免多種海產動物附着於船底以減少船底與水間之阻力，本文根據門納告(Menegaux)和阿笛特(Adiète)二氏之實驗，加金屬於船底，以研究能否妨碍船底動物之着生。經實驗所得之結果，知金屬中除鐵外，錄爲最毒，銅次之，鋅又次之，錫鉛除與鋅聯合外，本體並不現毒性也。

(八) 木斛之藥理研究

經利彬 李登榜

〔載本所中文報告彙刊第二卷第八號〕

據本草綱目所載石斛之效用甚廣然者雜不實，殊難據信，現經試驗。証明有下列作用：(1)木斛浸膏不能解退大腸菌引起之熱；(2)對於腸肌之緊張與收縮有刺激性；(3)有抑制心臟搏動之作用；(4)對於血管運動無作用；(5)適宜分量能抑制 Pilocarpine, Atropine 與 Adrenaline 在心臟與腸肌之作用，但對於 Adrenaline 之抑制能力較小。

(九)瓦松之藥理研究

〔載本所中文報告彙刊第二卷第九號〕

瓦松多用於治療瘡腫灼傷咬傷等，但庚辛玉冊云有大毒及令人落髮瞽目之語，斯說與本草綱目所謂酸平無毒大相逕庭。吾人有鑒於此，用特研究其藥理。現已証明其作用有下列諸點：(1)毒性不大；(2)對於視官無侵害；(3)能使呼吸增強，血壓初微上升，繼則下降；(4)能使心臟搏動徐慢；(5)能使腸之緊張增強；(6)能使血管收縮；(7)能使體溫下降；但對大腸菌引起之發熱則無解退功效。

(十)澤瀉對於家兔鈣腎炎血中尿素及膽脂素之影響與健康人之尿量尿素及氯化物排量之研究

經利彬 侯玉清 李登榜

〔載本所中文報告彙刊第二卷第十號〕

澤瀉之效用，據舊醫籍所載，以通水利尿見稱。本文據此以硝酸鈾法射於家兔體內，而研究其藥理作用。結果：(一)澤瀉有輕減血內尿素與膽脂素，因注射硝酸鈾產生滯留現象之功效；(二)澤瀉能增加健康人之尿量尿素與氯化鈉之排量。

(十一)數種主治消渴本草植物對於血糖之影響

經利彬 石原皋 李登榜

〔載本所中文報告彙刊第二卷第一號〕

中醫對於糖尿病患者(消渴)，多用滋補強壯劑，此蓋因鑒於患者營養不良，初未顧及其病源也。殊不知滋補強壯劑，每多含炭水化合物，對於血糖之影響，不可不加以注意。本文即以治療該病所常用數種國產藥材：玄參，澤瀉，枸杞，黃芩，山茱萸，知母，黃耆，防風等對於血糖之影響加以初步之研究其結果可分為三項：(1)能使血糖下降者有玄參，澤瀉，枸杞等三種；(2)能使血糖上昇者有黃芩一種；(3)對於血糖無影響者有山茱萸，黃耆，知母，防風等四種。

(十二)祁州藥誌 第一集

趙燾黃

〔載本所中文報告彙刊第三卷第二號〕

吾國藥材，多取藥用植物之一部；雖亦有用乾燥植物之全草者，然已改變其面目矣。此類藥物之母體，先經採藥者之一番刪刈割截，方被收於藥肆，而藥肆更將此刪刈割截之物，再經一番之挑剔揀選，或以其形色相似者，變換名稱，以賤易貴互相替代冒充，故一入藥肆，萬彙雜陳，欲加整理，大有望洋興嘆之感矣！吾國研究國藥者衆矣，大抵放棄生藥學之研究而不顧，致令國產有用之材，不能爲新醫藥界所利用，大有妨碍醫藥學之進步也。本所有鑒於此，自生藥學研究室成立以來，首要工作卽注重實地調查，歷赴祁州及禹州從事採集。本文雖以祁州藥誌爲名，實包括南北藥材之全部，而尤以華北一帶之道地藥材最爲詳備。茲先發表第一集專報告藥材之屬於菊科及川續斷（山蘿蔔科）科者，凡五十餘種。其有效成分已經發見，及藥理之業經驗明者，亦摘要列入。以備從事藥化學藥理學上之參證。末附生藥檢索表及藥圖百餘幅。凡留心斯學者，不難按圖而索驥矣！是本著研究之大意編纂之要旨也。

（十三）鹹水魚類腦之比重水分含量及體積之關係

經利彬 熊懋楨 劉玉素

〔載本所叢刊第三卷第八號〕

此項實驗一爲脊椎動物腦之比重，及水分含量之繼續研究；一爲此類動物之全腦

前腦大腦三者體積之關係，及此等體積與其體重及體長之關係。

II 已有結果尚未發表之研究工作

(一) 烈性毒品與吸食者肺量之關係

經利彬

(二) 脊椎動物腦之體積之比較(鳥類)

經利彬

劉玉素

以上兩項研究工作，已有結果，稍待整理，即將發表。

III 現在進行中之研究工作

(一) 中國北部食料之營養價值

經利彬

此問題開始已數年之久，但距完成之期尚遠。

(二) 鴛鴦割去生殖腺之研究

經利彬

劉玉素

此項工作開始將近兩年，然因年幼之鴛鴦不易得，故尚無結果。

(三) 脊椎動物腦之比重及水分之含量(淡水魚類兩棲類爬行類哺乳類)

經利彬

(四) 脊椎動物腦之體積之比較(淡水魚類兩棲類爬行類哺乳類)

經利彬

熊懋楨

(三)(四)兩項工作已完成一半

(五) 海仙人掌之解剖與組織之研究

經利彬

劉玉素

(六) 金魚各部組織成分在一年內變化之研究

經利彬 黃景華

(七) 蟾蜍各部組織成分在冬眠時不冬眠時含量之比較

經利彬 黃景華

(八) 檉柳之藥理研究

經利彬 李登榜

(九) 升麻之藥理研究

經利彬 李登榜

(十) 藥譜之編製

經利彬 趙燦黃

(十一) 金屬對於海產附着生物之關係

戴笠

IV 將來進行之研究工作及計畫

除繼續充實各研究室之設備及添購各種雜誌與圖書外，並擬進行以下之研究工作：

(一) 本草植物之藥理研究；

(二) 海洋生物之生理研究。

(三) 關於生藥學研究方面者其問題如下：

(1) 國藥之基本調查

(甲) 國藥與本艸上之考證；

(乙)國藥之原植物考求，從事於實地調查與採集；

(丙)研求道地藥材，與植物地理學之關係。

(2)國藥之生藥學的標準鑑定

(甲)研究生藥外部之形質性狀，用擴大鏡鑑定；

(乙)研究生藥內部之組織構造，用顯微鏡鑑定；

(丙)粉狀生藥學的研究；

(丁)灰像生藥學的研究；

(戊)顯微鏡之生藥化學的研究。

以上(1)之(甲)(乙)與(2)之(甲)各問題，業已進行一部分，俱見於祁州藥誌之第一集中，現在仍繼續進行；再進一步之研究，將及(2)之(乙)(丙)(丁)(戊)各問題矣；關於上年度擬發表之問題，如『屬於防己科藥材之生藥學的研究』，本已有一部分之結果，嗣因問題中主要之真正漢防己材料，尙不能得，故一時未敢輕易發表也。

動物學研究所工作報告

本所一年來之研究工作，除仍繼續研究海產動物外，並積極充實細胞學發生學實驗室之設備。在研究方法上，則觀察與實驗並重；在研究目的上，則一方作純粹科學之探討，一面注重實用，而於我國沿岸海產動物之調查與研究，華北之漁業問題尤為本年工作之主要者。茲將二十四年秋初，至二十五年夏末之工作狀況，及將來工作計畫報告如左：

I 本年內已發表之研究論文

(一) 膠州灣之二海蜘蛛類新變種

陸鼎恒

〔載本所叢刊第三卷第一號及中文報告彙刊第十四號〕

本文記述膠州灣海產動物採集團採得之海蜘蛛類二種。海蜘蛛類在我國向未經記載，此為第一次記錄。文中詳述其特徵，並與歐洲及日本產者比較；考訂德；英諸學者，關於日本產者之歧論，而定為二新亞種。分隸二屬，是為：青島枝腳囊吻海蛛 (*Ascorhynchus ramipes* var. *tsingtaensis*)，及中國棘砂海蛛 (*Ammothoa* (*Achelja*) *echinata*)

var. *sinensis*.)。

(二)金魚受精述要

朱 洗 陳兆熙

〔載本所叢刊第三卷第二號〕

本文敘述金魚受精後，細胞學方面之變化。計自精蟲入卵後，以至第一次胎體細胞分裂之各步驟，均有詳細之觀察，而精蟲入卵後，所喚起之收縮與排洩動作；精蟲星光之進化，及胚盤之成因，尤爲所注重。

(三)膠州灣海產動物採集團第一期採集報告

張 璽

〔載本所中文報告彙刊第十一號〕

本文敘述第一期膠州灣海產動物採集團之經過，採集區域之地理觀測，採集用具，及各區採得標本之一般。計共分爲一百零五站。末並及膠州灣海水之理化性質，及採集區內所得主要動物之比較分佈等。

(四)膠州灣及其附近之棘皮動物分佈概況

張鳳瀛

〔載本所中文報告彙刊第十二號〕

本文記載膠州灣海產動物採集團在青島一帶採得之棘皮動物。計海參類標本八

種，海星類四種，海膽類五種，蛇尾類五種，及海羊齒一種。詳言其特徵，及採集之地點，分佈之情形。

(五) 膠州灣的兩種腸鰓類

張 璽 顧光中

〔載本所中文報告彙刊第十三號〕

本文記載膠州灣海產動物採集團採得之兩種腸鰓類。此類動物爲脊索動物之下等者，在講學上雖甚重要，然在我國向未經發現。此次在膠州灣所採得者，計分二屬，一爲柱頭蟲，*Balanoglossus*，一爲長舌蟲 *Dolichoglossus*。後者爲一新種，以第一次採於膠州灣之黃島，因名 *Dolichoglossus hwangtaensis* n. sp.。

(六) 渤海海洋生物研究室概況

張修吉

〔載本所中文報告彙刊第十五號〕

此文爲本所附設於烟台之『渤海海洋生物研究室』之第一次報告。除陳述該室之設備情形外，並研究烟台沿海各區所產之主要動物，分別圖說，並及二十四年下半年烟台氣溫與海水溫度之比較；海水之透明度，酸度，及鹹度；二十四年下半年潮汐表等。

(七) 膠州灣及其附近食用軟體動物之研究

張 璽 相里矩

〔載本所中文報告彙刊第十六號〕

本文就膠州灣海產動物採集團第一期及第二期獲得之軟體動物，擇其有食用價值者，依分類系統，次第記載其形態，習性，生殖，產地，產量等。共計四十五種：腹足類者，三科，四種；瓣鰓類者，十科，三十一種；頭足類者，四科，十種。末並及本地漁捕情形，且舉外國方法，以相比較。

(八) 新增之華北蟹類

沈嘉瑞

〔載本所叢刊第三卷第二號〕

本文敘述在沈嘉瑞君『華北蟹類誌』以外之蟹類七種。其中二種，為第一次在山東半島北岸發現。又四種在華南早經紀錄，此為初次採集自華北者。此外有新種一，該屬種數不多，此為第一次發現於中國海岸者，是為 *Heteropilumnus Cristadentatus* sp.

NOV. 9

II 現在進行中之工作

(一) 膠州灣文昌魚之研究

顧光中

膠州灣海產動物採集團，首先在膠州灣發現文昌魚。（以前我國僅知廈門劉五店有之）嗣後歷次採集，均大批獲得。現在研究其分類上之位置，就身體構造上諸特徵，以與歐洲，南洋，日本，及廈門產者相比較，而研究之。不久即可發表。

（二）山東半島之後鰓類

張 璽

繼續研究歷次在山東半島採集之軟體動物，後鰓類。凡形態，解剖，生殖，分佈諸問題，皆詳加探討。並辨別其類屬系統。現正進行中。

（三）烟台及青島之海蜘蛛類

陸鼎恒

研究在烟台採集之海蜘蛛類，及陸續在青島方面獲得者。考正其名稱，類屬，並及形態，解剖，發生，變態諸方面。

（四）金魚卵之實驗及分析之研究

朱 洗 陳兆熙

求在金魚卵受精期適中點以外，專依實驗方法，使之受精。以獲得種種畸形之胎體，而以之與正常受精之結果相比較。

（五）山東半島之棘皮動物

張鳳瀛

繼續研究山東半島之棘皮動物，爲更深一步之解剖工作。並側重食用海參類之研

究。

(六)山東半島之軟體動物

張 璽 相里矩

研究青島及烟台等地之軟體動物，種類，形體，解剖，生殖，分佈諸問題。尤注重其有經濟價值者，並研究於實業上開展之方法。

(七)山東半島之蟹類

陸鼎恒 劉永彬

研究歷次在青島及烟台等地採集之蟹類。首先考察其形態，以判定其種類，系屬；次及解剖，及生殖，分佈諸方面。並注意其經濟上之價值。

(八)烟台水產業之調查

張修吉

調查烟台及其附近漁撈情形，遠海及近海之各種漁業，並研究水產動物特種養殖之方法。

III 採集工作

(一)膠州灣海產動物採集團第二期採集

民國二十四年春季，本院與青島市政府合組膠州灣海產動物採集團，專採集膠州灣及其附近海產動物，並調查其海洋理化諸問題。去年春曾作第一期採集。去年秋從

事第二期採集。是期本所共派遣職員五人。自二十四年十月二日至十一月一日止，在膠州灣及其附近採集。爲工作便利，及記載精確起見，分爲九十二站。目的除採集動物標本外，並注意每站所獲動物之比較分佈，以求知其季節之遷徙情形。並注重海洋理化諸性質，以求明瞭動物之環境，共獲動物千餘號。

(二) 膠州灣海產動物採集團第三期採集

二十五年春季，本所又派遣職員五人，作膠州灣第三次採集。計自四月十三日起，至五月二十五日。在膠州灣內，及水靈山島，大公島，小公島等處採集。同時並調查各該處之漁業情形。共分一百十五站，得動物千二百餘號。

IV 下年度工作計畫

(一) 繼續研究正在進行中之各項問題。

(二) 於二十五年九月至十月間，派員赴青島，舉行膠州灣海產動物採集團第四期採集。

(三) 擴充渤海海洋生物研究室，籌設建築宿舍，研究室，及小規模之水族館。

(四) 編輯烟台海產動物誌。

此
页
空
白

植物學研究所工作報告

本所向來注重長江以北，華北，西北各省區之植物調查採集與研究，並注意各地農林調查，及植物病菌調查。茲將本所一年以來工作狀況報告於後；

I 已完成之研究工作

中國北部植物圖誌現正在印刷中者，有兩卷，約九月或十月內即可出版。至本所叢刊已完成者，有十號，內載論文十四篇。又在中國植物學雜誌上發表論文六篇，依次略述如下：

- | | | | |
|--|-----|-----|-----|
| (一) 中國北部植物圖誌 | 第五卷 | 蓼科 | 孔憲武 |
| (二) 中國北部植物圖誌 | 第六卷 | 胡桃科 | 夏緯瑛 |
| (三) 中國北部植物圖誌 | 第六卷 | 樺木科 | 夏緯瑛 |
| (四) 中國北部植物圖誌 | 第六卷 | 殼斗科 | 劉慎諤 |
| (五) 研究中國銹菌之材料其三 (Materials for study on rusts of China, III) | | | |

劉慎諤 王雲章

〔載本所叢刊第三卷第七號〕

此篇共記載銹菌三十八種，內有新種一，名曰 *Uromyces Gueldenstaedtia*。

(六) 秦嶺山中之蓼科植物 (*Polygonaceae* of Chinlingshan)

孔憲武

〔載本所叢刊第三卷第七號〕

本篇記載植物三十五種及四變種內有一新種名 *Polygonum tenuifolium* Kung 及一新變種名 *Polygonum lapathifolium* Linn. var. *xanthophyllum* Kung。

(七) 『無翅組』龍胆之研究 (*Sur quelques Gentiana de la section Aptera*)

林 鎔

〔載本所叢刊第三卷第七號〕

本文述中國已知之『無翅類』之龍胆，並述一新種 *Gentiana tenuicaulis* Ling。

(八) 中國草藤屬之研究 (*Note on Chinese Vicia*)

孔憲武

〔載本所叢刊第三卷第八號〕

本篇載草藤共十七種內有新發現者一種名爲 *Vicia tetrantha* Kung, *Vicia sinkiangensis* Kung 篇前且有檢索表俾便檢查。

(九) 中國散尾之菌究 (*Note sur les Lysurus de Chine*)

劉慎謬 黃逢源

〔載本所叢刊第三卷第八號〕

本文研究中國產之散尾菌 (*Lysurus* Fr.) 二種 一爲 *Lysurus Mokusiu* (Cibot) Fr. 爲本篇最早發現之種；一爲 *Lysurus quadrangularis* (Chow) Liou et Hwang 爲著者更易之名；一名爲 *Lysurus Kawamurians* Liou et Hwang 爲著者之新種。

(十) 研究中國銹菌之材料其四 (*Materials for study on rusts of China, IV*)

劉慎譯 王雲章

〔載本所叢刊第三卷第八號〕

此篇之材料多採自安徽之黃山計二十五種。

(十一) 河北渤海灣沿海植物分佈之研究 (*La végétation des marais salés du golfe de Petchili*)

劉慎譯

〔載本所叢刊第三卷第九號〕

本文對於渤海灣沿岸植物之種類分佈及植物組合演變之程序，論述極詳，於開墾事業，不無關係也。

(十二) 研究中國銹菌之材料其五 (*Materials for study on rusts of China V*)

劉慎諤 王雲章

〔載本所叢刊第二卷第九號〕

此篇多為山東泰山及嶗山之標本計五十四種其中新種凡四，曰 *Phragmidium Rubi-parvifolii*, *Puccinia gypsophila*, *P. saussureae-usuriensis*, *P. tangkuensis*。

(十三) 山毛櫸之一新種 (Note sur un *Fagus* nouveau)

劉慎諤

〔載本所叢刊第二卷第十號〕

(十四) 龍葵類之研究 (Sur le groupe de *Solanum nigrum* L.)

劉慎諤

〔載本所叢刊第二卷第十號〕

龍葵 (*Solanum nigrum* Linn.) 遍產全球，形狀變化雖多，但常不固定，不易別為他種。本文記述一新種及二新變種，均產海南及廣東。新種名梅氏葵 (*S. Merrillianum* Lion) 新變種一名少花龍葵，一名節龍葵。

(十五) 中國菊屬之研究 (Note sur quelques *Chrysanthemum* de la Chine)

林 鎔

〔載本所叢刊第二卷第十號〕

本文作中國菊屬 (*Chrysanthemum*) 植物之研究共記載新種四，新變種三，新稱

四，及中國新見之已知變種一，茲列舉於下：Ch. Maximoviczianum (Maxim.) 新稱；Ch. Maximoviczianum var. dissectum 新變種(產於山西) Ch. Maximoviczianum var. aristato-mucronatum 新變種(產於寧夏)；Ch. mongolicum 新種(產於綏遠) Ch. argyrophyllum 新種(產於河南) Ch. vesticum (Hemsl.) 新稱；Ch. indicum var. hibernum Makino 中國新見之已知變種；Ch. indicum var. litorale 新變種；Ch. brachyglossum 新種(產於四川)；Ch. hwangshanense 新種(產於安徽)；Ch. Ledebourianum (Ledeb.) 新稱；Ch. alashanense (Ling.) 新稱，繼將中國已知之菊屬植物，作一初步之分類，共分四組即：Argyranthemum Benth. et Hook. Pyrethra Benth. et Hook. Gymnochines DC. 及 Tanacetum Hoffm. 其中 Pyrethra Tanacetum 一組復分為數亞組云。

(十六) 中國枯葉櫟樹類之研究 (Note sur les *Quercus a feuilles marcescentes de Chine*)

劉慎諤

〔載本所叢刊第四卷第一號〕

本文討論中國枯葉櫟樹之種與變種三十有餘：中有八種為新種，六種為新變種如

下：尖片櫟 (*Quercus oxyloba* nov. comb.) 四川產；俞氏櫟 (*Q. Yuii* nov. sp.) 四川冕寧縣產；櫟葉櫟 (*Q. dentatoides* nov. sp.) 四川青川產；房山櫟 (*Q. fangshanensis* nov. sp.) 河北省房山縣上房山產；河北櫟 (*Q. hopeiensis* nov. sp.) 河北阜平縣龍泉關南山產；本氏考櫟 (*Q. variabilis* var. *Bungeana* nov. sp.) 北部產；北方尖櫟 (*Q. acutissima* var. *septentrionalis* nov. var.) 北部產；多毛巴氏櫟 (*Q. Baronii* var. *capitata* nov. comb.) 山西南部及河南產；寇氏櫟 (*Q. Kozlovianov*, sp.) 陝西中部及河南產；假鋸葉櫟 (*Q. pseudoserrata* nov. sp.) 河南產；寬葉尖齒櫟 (*Q. acutidentata* var. *latifolia* nov. var.) 秦嶺產；無毛尖齒櫟 (*Q. acutidentata* var. *calvescens* nov. comb.) 北部及中部產；南方櫟 (*Q. meridionalis* nov. sp.) 中部及南部產；終南南方櫟 (*Q. meridionalis* var. *chungnanensis* nov. var.) 終南山產。

(十七) 黃山植物目錄 (A List of Flowering Plants collected from Hwang-shan in 1935, with a brief account of vegetation by Ljou Tchen-Ngo)

鍾補求

〔載本所叢刊第四卷第二號及第三號〕

黃山植物豐富，可為中國中部山地植物之代表，本文根據作者去年所採之標本，

共記載植物五百餘種，及四新種，篇首並有所長劉慎諤之長序，於黃山植物之組合及生長情形，敘述頗詳。

(十八) 中國植物之數個新種 (Some new species from North China)

孔憲武

[載中國植物學雜誌第一卷第一號]

本文記載新種有三，一屬蕁科名爲 *Anantantus gracilentus* Kung 其他二個屬蓼科爲 *Polygonum honanense* Kung 及 *Polygonum taipaishanense*。

(十九) 松屬之一新種 (A New Species of Chinese Pine)

夏緯瑛

[載中國植物學雜誌第一卷第一號]

中國松屬植物往往外形相似，實非同種。本文述一新種名黃山松 (*Pinus hwangshanensis* Hsia)。

(二十) 中國北部之胡枝子屬 (*Lespedeza* of North China)

孔憲武

[載中國植物學雜誌第一卷第一號]

本文記載中國北部胡枝子十一種，附有種之檢索表，且於每種記有簡明之特徵。此外尚有菥子梢及雞眼草二屬，因與胡枝子相近似，本文亦述及之。

(二十一) 中國衛矛科植物之研究 (The Studies of Chinese Celastraceae) 王振華

〔載中國植物學雜誌第一卷第一號〕

本文因材料所限，僅記載四屬四十九種及十五變種，其中有新種新變種各二及新稱一爲 *Evyonymus Kweichowensis*, *Celastrus oblanceifolia*, *Evyonymus Bungeana Maxim.* var. *latifolia*, *Evyonymus grandiflora* Wall. var. *angustifolia*, *Celastrus articulata* Thunb. var. *orbiculata* (Thunb.). 篇端附有種屬之檢查表。又於種之下各予以簡明之敘述及比較。

(二十二) 研究中國銹菌之材料其六 (Materials for study on rusts of China VI)

劉慎諤 王雲章

〔載中國植物學雜誌第一卷第一號〕

此篇多新疆產銹菌，爲著者於一九三一及一九三二年採自新疆，少數爲印度產，共計三十三種。新種一曰 *Pucciniostele Sydowii*。

(二十三) 中國鬼筆菌之研究 (Note sur les Phalloïdés de Chine) 劉慎諤 黃逢源

〔載中國植物學雜誌第一卷第一號〕

本文記載六種鬼筆菌，其中新種有二：名曰 *Simblum Tengkium*, *Dictyophora lutea* 新變種一名曰 *Simblum clathroides* var. *gracile*.

(二十四) 中國苔蘚植物之初步研究 (Note préliminaire sur les Bryophytes de Chine)

陳伯川

〔載本所叢刊第四卷第四號〕

本文研究中國之苔蘚植物，凡四十五種類，皆來自中部北部新疆及東三省；首由所長劉慎諤說明本文研究之史略，及中國苔蘚分佈之概要，繼由作者撰述各種之記載，產地及其區別。

II 本所正在進行之工作

(一) 高等植物分類之研究 就本所數年來採集之標本，加以整理及研究。或以科屬爲標準，或以地域爲範圍，以期闡明物種間之互相關係，及其分佈情形。本所標本不敷時，亦參考各方之標本，合併研究。

(二) 下等植物之研究 數年來均側重菌類中之銹菌傘菌炭菌等，或作分類之研究，或作培養之試驗。他如蘚苔地衣等部分，除已發表前列之論文外，仍在繼續工作

中。

(三)中國北部植物圖誌之編纂，在進行中者，有松柏科衛矛科木犀科。

(四)整理本草 本草舊文之可以科學法判定者，已於上年度由鍾觀光草創完成惟其疑味不明之種，率由方俗閒闕而起，非徵諸實物，無由瞭解，工作次第，先宜搜羅南北藥市用品，以驗真偽而定離合，其真且合者，又宜親就產地，察其苗實，而備記之。本年先就安國大藥市及禹州藥市，搜集多量藥品，或取其種苗，而試植之，鍾觀光復於六月回南，採檢浙東諸縣出產，其大河南北之栽培品，現時正向成熟擬於最近期間派人親往考察深知時地相當，則野外一日之觀察，足以解室中數年之瞶惑，舊本草家之言多虛妄，正坐欠缺此功也。

III 採集工作

本所最近一年來之採集工作，仍繼續上年計劃，按步進行。茲將去年九月至今年八月採集狀況，分述於後：

(一)二十四年九月，鍾補求由安徽黃山，採集回所，共得標本一千一百七十五號。

(二)二十四年九月，劉繼孟由河南伏牛山採集回所，採得標本一千二百餘號。

(三)二十四年七月，王作賓赴山西採集，行經汾陽縣孝義縣隰縣等地於是年十月回所其大部時間，消費於石樓山脈中，採得標本約一千四百號。

(四)二十四年九月八日，王雲章出發赴山東泰山嶗山煙台採集此行雖時期較晚，因注重菌類，故所得亦甚豐富，計採得標本約七百號。

(五)二十五年五月，王作賓出發赴青海採集，路經西安，天水，南越秦嶺至禮縣，更由該山主脈，西走北過山嶺，經馬塢索樂口等地，到岷縣，現正在岷山採集，已寄回標本十大包。

(六)二十五年六月，鍾補求赴安徽黃山採集，繼由黃山赴浙江天目山，現已採得標本一千餘號。

(七)二十五年六月，劉繼孟出發赴青海，路經西安平涼至六盤山，略作採集，復前行過蘭州，而達西寧，現已向祁連山出發云。

IV 最近將來計畫

本所最近將來之工作，除賡續原定計畫進行外，其稍有改變者，即擬專重西北植物之採集與調查。一方面作學理之研究，一方面作應用之探討，以期對西北之開發事

國立北平研究院第七年工作報告

業，有所貢獻。

地質學研究所工作報告

本所與實業部地質調查所合作，茲將一年以來關於地質調查，研究，及其他各種工作，報告於下：

(一)本所工作首重實地調查，近一年中本所職員足跡所及，範圍極廣，例如孫健初周宗浚在青海遠及都蘭廟西，在甘肅遙渡嘉峪關外，尹贊勳路兆洽在雲南西抵騰衝，北及維西，陳愷參加滇緬勘界委員會，歷遊瀾滄江岸，王司倫熊永先等在貴州省不避兵險，長期調查。凡此皆係遠涉窮荒，艱苦卓絕，後列三人迄今猶在途中。

(二)近數年來本所於廣遍測勘之中，兼輔助經濟之工作。以前既與資源委員會合作，在陝北開井取油，從前與外國合辦，糜二百六十萬元，而每日得油僅二百餘斤者，茲則費款十五萬元而每日得油一萬餘斤。不幸地方不靖，辛苦經營之地一旦盡失。乃又轉向四川探勘。潘鍾祥顏惠敏迭赴江津石油灣達縣稅家槽蓬溪蓬萊鎮等地詳細測勘地形地質，擬定開井地點，朱熙人往湖北陽新大冶銅礦作極詳細之研究，並著有論文為第十六次國際地質學會所印行。王日倫程裕祺試探湖南寧鄉茶陵等縣鐵礦，

高平調查江西永新鐵礦，爲中國鋼鐵事業別開生面，謝家榮等往福建安溪永春，譚錫疇等往廣東雲浮紫金，對於華南鐵礦之研究，皆有空前貢獻，故過去一年中實爲丁格蘭鐵礦志出版以後中國鐵礦研究成績最好之一年，次之如安徽廬江及浙江平陽之礬礦皆有詳細工作。其餘零星調查皆不及枚舉。此後更擬循此方針繼續進行。例如江西之樂平鄱陽萍鄉煤礦，上洙嶺鐵礦以及山東臨朐縣之矽藻礦之詳細調查，皆已由黃汲清高平等諸君切實辦理告一段落。

(三)古生物中脊椎化石之搜尋。除周口店仍繼續工作外，又往山西省之遼縣長治高平等縣及四川省之威遠榮縣內江等縣廣爲搜求，卒由楊鍾健等在山西發見三疊紀之化石，在四川發見軀殼極大之白堊紀恐龍化石。此爲中國近數年中古生物學內極重要之新材料，甚可珍貴。

(四)室內試驗除繼續以前工作者外，另有新發展之重要試驗數種。例如：

(1)煤炭氫化之取油法。此法爲歐洲現已實行之新工業，例如英國政府限定海軍用油每年須有四分之一應用此化學製造之所得者，本所購置用具大致已備，現已認真試驗由金開英主管。

(2) 煤上加油之低溫蒸溜法。低溫蒸溜本所已試驗多次，所苦者所得之油爲量少。茲擬於煤內加以原油增加蒸溜產量。主管人同上。

(3) 高溫煉焦試驗。本所新小規模之煉焦爐現已完竣。於試驗焦質之外，兼當取得各種副產物，而詳細測定其性質。如此試驗，期知全國烟煤之煉焦性質，及其對於化學工業之關係。此事由李子實担任。

(4) 植物取油法。本所賓果試從各種植物油內提取汽油，尙有成績，惟覺價值太貴不易實施於工業，茲又改從植物籽內直接提煉而不必經過先煉植物油之手續，期可減輕成本。

(五) 本所出版地質礦產古生物專門著作數量之多冠於全國。本年已印者如葛利普之馬平化石，鴻篇鉅著，爲世所稱。他如計榮森研究珊瑚化石，亦已成爲著名專家。現復加聘馬廷英，加入工作，從珊瑚生長推定氣候變化，亦爲舉世難得之作。

(六) 本所工作於教育方面亦兼爲注意。除以極廉價值發售地質標本外並有其他工作。近如申報館紀念地圖，實全賴本所平時搜集之材料與編輯之協助。現更以此爲據，創製全國地形模型，以二十元代價即可購置一具，中等學校索者甚多。又如礦物

岩石地質名詞前已編有專冊，茲又與國立編譯館合作擴充範圍，訂成巨冊。

史學研究會工作報告

一 歷史組

本組於二十四年七月改組成立，聘顧頡剛爲主任。除賡續以前調查編纂未竟之北平志編纂工作外，另增國史整理工作；並就本會會員及工作人員中聘請編輯委員，創刊史學集刊，藉以發表本會同人之研究論文。茲將一年內各部分工作概況，簡述如下：

I 北平志編纂部分

(一) 廟宇志部分

關於廟宇志之編纂，前經赴各廟繪製地圖，撫拓碑文，攝取廟貌，記錄概況。過去一年，即係賡續上項工作。並爲着手編撰計，分爲下列三項工作：(一)原有材料之整理與校勘，由張江裁，許道齡，劉厚滋担任。(二)繼續實地精密調查，由吳世昌，張江裁，許道齡担任。(三)關於廟宇志之專題研究及各廟專志之編撰，由吳世昌担任。今後對於北平廟宇志之編撰，擬一面整理既得材料，一面着重關於佛教及廟宇之專題研究。蓋因國人對此項學術素少研究，動輒牽涉極專門而從未解決乃至從未發現

之問題。若不先事研究工作，自難編述正確真實之志書也。

(二)金石志部分

北平金石，仍以現存於廟宇者爲多，其散見於某廟者，自爲該廟志中材料之一部，特其年代既久，積聚滋多，遂成重要史料，蔚爲單獨之學門。劉厚滋就本組所存各廟碑象拓片，與錄文逐一校勘，其已完成者，有法源寺，崇效寺，善果寺等處。又與考古組何士驥君合作，整理響堂寺石刻，校勘北齊石經，以錄文與石經拓本及大正藏對勘，刻已次第完成。

(三)風俗志部分

此項工作，亦仍由張江裁擔任，已成者有北平歲時志，北平天橋志等稿。並輯有燕都景物詩錄。

(四)戲劇志部分

由石兆原擔任，現正製表調查，並蒐集戲劇史料中。

II 國史整理部分

(一)史記校點及索引

史記之整理，原爲顧頡剛蓄志已久之工作。去年全部由校者點畢，並將正文分段，三家注另行錄印，俾成現代標準之讀本。其謄錄，校對之工作由徐文珊任之。索引則由孫海波任之。

(二) 宋元學術史之研究

此係白壽彝工作，約分二部：一爲宋元學案人名通檢之編纂，一爲關於朱熹著述之整理。前者已成卡片五萬餘，後者亦已寫成論文若干，刊入本院之院務彙報及史學集刊。

(三) 邊疆史料之整理

關於廿四史中四裔傳之分類，標點及年表，由馮家昇任之，其標點部分大致已畢，年表亦已成匈奴，高昌等六種。其關於近代西藏方面史料之整理，則由吳豐培担任，輯有清代籌藏奏牘九種，得三十四卷。其他關於邊疆之書籍，其罕見流傳者，亦由吳君爲之編訂。

III 期刊部分

本會史學集刊，於二十四年秋季創始籌備。當時因鑒於年來各大學及研究機關均

有定期學術刊物，本會成立有年，歷史考古兩組所得材料，足供研究；如能寫成專門論文，自當有定期刊物，以資發表。當經擬定計畫及預算，並經本院聘任顧頡剛爲史學集刊編輯委員會委員長，李書華，徐炳昶，孟森，張星烺，陳垣，沈兼士，洪業，常惠，吳世昌，何士驥爲委員。當經集稿編印，其第一期業於二十五年四月出版，第二期亦已付印，本年十月即可出版。

IV 出版書籍

茲將本年度歷史組已經付印及行將付印之論文及專書擇要略述如下：

(一) 禪讓傳說起於墨家考

顧頡剛著

(二) 唐後回鶻考

王日蔚著

〔載史學集刊第一期〕

(三) 密宗塑像說略

吳世昌著

〔載史學集刊第一期〕

(四) 北平廟宇碑刻目錄

張江裁 許道齡編

〔載院務彙報第六卷第六期至七卷二期〕

(五)北平廟宇通檢

許道齡編

〔已出版〕

(六)北平歲時志

張江裁著

〔已出版〕

(七)法源寺志

吳世昌著

〔未付印〕

(八)法源寺金石圖志

劉厚滋著

〔未付印〕

(九)南北響堂寺及其附近石刻目錄

何士驥
劉厚滋編

〔已出版〕

(十)校點本史記

顧頡剛
徐文珊
孫海波編

〔已出版〕

(十一)清季籌藏奏牘

吳豐培編

〔已付印〕

〔十二〕清代西藏史料叢刊

〔未付印〕

吳豐培編

二 考古組

(一) 從前經過之情形

此經過情形，復可分爲調查，發掘兩期：

(1) 調查時期

民國二十二年春本院派現考古組主任徐炳昶，及常惠兩員赴陝西各處調查，至夏初返平。其詳細情形，已見本院民國二十三年十月出版之陝西調查古蹟報告第一號，及本院第五，第六兩週年工作報告中。

(2) 發掘時期

本院自二十二年冬與陝西省政府合組陝西考古會以後，至二十三年二月，即由徐炳昶率領工作人員何士驥，蘇秉琦，白萬玉，張嘉懿，周隆等赴寶雞縣先秦遺

址之鬥鷄台發掘。至二十四年五月，暫行結束。所得有銅鼎，銅戈，銅鏡，銅鉄箭頭，鉄劍，石器，骨角器，金花殘漆器，匚片，匚器等。而尤以新石器時代末期，三代，及漢唐時代之匚片匚器爲最多。在發掘期中，兼作調查工作，其詳情已見本院第五，第六兩週年工作報告，及已在印刷中之陝西調查古蹟報告第二號中。

Ⅰ 本年內之工作情形

本組本年工作，大部份爲整理發掘所得物品，以備印行。茲分項述之如左：

(一) 鬥鷄台發掘物品之整理

自去年五月九日發掘停工以後，本組人員將古器物之一部運平，從事整理。工作初步，即將匚器匚片等編號，分類，照相，繪圖。復由其質地，顏色，製作，花紋，形狀種種方面作詳細之比較與記錄。本年四月，大致就緒，因尙有一部份古物留陝，乃派職員蘇秉琦，白萬玉，龔元忠，陸式薰等赴西安陝西考古會工作，而徐主任分任平陝兩處工作之指導。在陝所工作者爲墓葬之陶器部份。七月初旬，工作人員以整理暫告段落回平，遂復共同整理所有墓葬中之殉葬物品。總計一年以來關於匚器，匚片，墓葬各部份已成之記錄表爲五百餘份，照片七百餘張，圖片四百二十餘種，由碎

片黏成之匚器，骨器等一百餘件，將來再加修改整理，即可成書付印。至整理結果，知本組數年來所工作之鬥鷄台，自新石器時代以來，卽有居民，直至隋朝陳倉縣治移去以後，始漸稀少。曾在土中發現多量三代墓葬，所得殉葬匚器甚富。此等匚器不僅可爲研究三代匚器本身之有力證據，卽對於研究古代民族文化亦裨益匪淺。至此期以前，卽爲古人之居住遺址，仰韶期之匚片，尤爲普遍。仰韶匚器層以下，又有一層花紋質地較粗，絕無彩色，形式較異之匚器及石器骨器之文化層，大約係真正之新石器時代，離新石器時代之末期已遠。此時期尙爲我國第一次發現，殊堪寶重。惟此問題之明確判定，尙有待於鬥鷄台之重事發掘。至此次之發掘正式報告，積極整理，來春約可出版。

(二) 南北響堂寺及其附近石刻拓片之整理

去年九月中旬，本組主任徐炳昶與歷史組主任顧頡剛因河北磁縣河南武安兩縣交界之南北響堂寺佛窟，刻經，及其附近之先代碑刻，不爲世人注意，多遭毀壞，於我國佛教，藝術史上之損失甚大，遂派本組職員龔元忠，馬豐前往椎拓，照相。至十一月下旬，龔，馬二君工畢返平，共得拓片三百四十餘件，相片一百二十餘張，造像模

型數種，卽命何士驥等從事整理，復請歷史組職員劉厚滋抽暇協同校勘佛經，編製碑目。至佛窟現狀之記載，碑拓地點之說明，則均由馬豐任之，現大致已整理完畢，其石刻目錄，已先行印出。至所編已成之「南北響堂及其附近石刻圖錄」，亦將付印。至整理結果，知響堂石刻，實爲北齊一派藝術作風之代表，堪與雲岡，龍門之代表北魏藝術者，相濟並美。且整個佛窟之整理，在我國尤爲初次也。

(二) 調查工作

當徐顧二主任調查南北響堂返平時，順道調查邯鄲縣之趙王城，曲陽縣之恒山廟等處，以謀將來之發掘，保護。及本年四月，徐主任赴陝視察工作時，復順道調查河南涉縣之唐王岐，安陽之寶山等處。其詳細情形，見本院院務彙報第七卷第四期調查報告中。抵陝以後，復赴長安鄠縣間周之豐，鎬故都，作詳密之調查，以備將來作大規模之發掘。

(四) 道德經古本的校刊

本組發掘鬥鷄台，至去年一月初，因天寒停工，分赴各地調查。職員何士驥於寶雞縣城東南五十餘里之磻溪宮，發見元大德三年道德經幢。後徐主任等赴盤屋調查

時，復於樓觀台發現元至元二十七年之古文道德經碑，及無年月之正書道德經碑，均先後拓得之。及返平以後，復搜得北平白雲觀（石係元書清刻）河北易縣，邢台，甘肅慶陽，江蘇鎮江，浙江杭州之同樣石刻（唐宋兩代所刻）拓本，併北平圖書館所藏之本，寫本，凡十九種，由何君爲之校刊一過。其書現已出版。

II 最近將來之工作計畫

（一）出版方面

本年下半年擬集中全力，積極整理此數年來之工作結果，出版「門鷄台發掘報告」。惟其中陶器，墓葬兩部份，或將提前付印。

（二）發掘方面

本組擬於明春仍繼續發掘門鷄台，擴充範圍，以期早日尋出真正新石器時代清晰之輪廓。擬於一年或一年半之期間內完成。此後一方面抽調人員作整理，研究，出版，各工作。另一方面，同時在長安西境之周豐，鎬二京作大規模之發掘，以爲研究周民族文化之基本準備。

經濟研究會工作報告

本會自民國二十四年七月起，開始『準備工作』。限於資力，人力與時局之關係，在第一年度，僅能作為初步準備時期。本會幹事，以本院秘書兼充，時間分在兩方，又在準備初期，故對於研究工作，尙未能十分進行。茲將一年以來，工作概況，約述如左：

一 購置書報

本會在準備時期，首應開始之工作，即為購置圖書，以為從事研究之基礎。惟以限於經費之故，期以最少之支出，獲取較多之效果，不得不出幾個標準：第一，限定範圍；先擇定一種部門，作有計畫的選購。本會在第一年度所選購之圖書，一以財政學為中心。論類別，則有各國財政，中國財政，戰時財政與財政各論之分。論文字，則有中文，日文與英文之別。此外關於經濟學，貨幣金融學之最近出版者，亦會稍為選購，要以其中大部分或某部分與財政有關者為主。第二，搜存年鑑。此項標準仍以第一標準為範圍，限於與財政有關之年鑑，類書及文獻目錄。現已購置者，有中

英日三種文字之年鑑，年報，要覽，叢書，辭書，志考及統計提要等多種。此種數字與記事之資料，當較偏重理論之作品爲有用。第三，選訂定期刊物。本會於過去一年度中，先擇訂少數有價值而不可不備之雜誌與週刊等，如倫敦出版之經濟週刊（*The Economist*），如上海出版之金融商業報（*Finance and Commerce*）及密勒氏評論報（*The China Weekly Review*），如東京出版之經濟旬刊及東亞月刊，如天津南開大學出版之經濟統計季刊及政治經濟學報等類，均已次第搜集。此外本會並徵集個人存書，本會幹事先將個人歷年在國內外收集之財政學類書約四百冊，移陳本會，藉供研究之用。

II 搜集材料

研究經濟，以繼續閱讀及分類剪存日報，爲最重要之工作。本會於過去一年中所訂日報，有天津大公報，上海大公報，上海申報，時事新報，天津益世報，北平晨報及世界日報七種。此外英文日報如北平時事日報及京津太晤士報等則由院方訂閱，轉送本會參攷。至於保存工作，可分兩種：一爲各報之週刊，雙週刊及特刊之分存，二爲資料類別之剪存。年來所集存之資料，於一般經濟中，分爲十八目，計爲：經濟問

題一般，世界經濟問題，華北經濟問題，經濟談叢，農業，食糧問題，林業，礦業，工業，棉紗工業，商業，貨幣，銀行，合作，證券業，海外貿易，官營事業，時事動向等。於財政研究中，亦分爲十八目，計爲：財政一般，財務行政及預算，中央財政一般，地方財政一般，關稅，鹽稅，統稅，菸酒印花稅，所得稅，遺產稅，雜稅，田賦，地政，官產官業，各省財政，各國財政，公債，雜項。以上各類，均經逐類分剪，按日保存，依其分量，裝訂成冊，此乃最有用之現代史料也。

III 與學術機關聯絡

學術進展，首重合作，過去一年先由本會幹事與立法院，財政部，審計部，河北省財政廳，河北省財政監理委員會，定縣縣政研究院，以及學術機關如南開經濟研究所，中央研究院社會科學研究所，北京大學法學院經濟系，北平大學法商學院研究所，清華大學法學院經濟系，中法大學經濟系，燕京大學法學院經濟系，河北省立法商學院，以及中國經濟學社，中國財政學會等，取得友誼的聯系。衡諸『取人爲善，與人爲善』之義，此類工作，均爲研究過程所必需。

IV 發表論文

一年以來，先就當前實際需要及參攷資料所能及，陸續從事專題之研究，發表於本院彙報與流行廣汎之日報及刊物，藉以蔚成健全之輿論。已發表者，計有左列數題：

- (一) 中國社會之痛——加速度的二重消費經濟
- (二) 關稅問題鳥瞰
- (三) 租稅負擔之分配問題
- (四) 稅制形成之動力分析
- (五) 非常時經濟教學內容商榷
- (六) 從金庫到火藥庫——軍擴財政的募進
- (七) 內外交乘之財政管理問題
- (八) 所得稅實施問題

以上各題，尙擬充實內容，刊印單行本。其『所得稅實施問題』一文，業經印行，於本年六月，由本院出版。此外輯成材料大致已備將次付印之長篇著作，則有下

列四種：

(一) 財政問題論集

(二) 現代租稅問題

(三) 現階段中國關稅問題

(四) 河北省地方財政問題

前二種材料早具，只以慎重發表之故，尙未付印。

V 最近將來計畫

至於最近將來工作計畫，除完成上年度擬定之各種工作外，仍就原有之財力及人力，進行左列各種研究工作：

(一) 注意於中國近代財政史之研究，從近百年來財政現象之動態的發展中，探討『財政病理』的真象，以爲財政改造之準備。

(二) 注意於當前之中國財政問題，把握當前之事實，搜集手頭之材料，爲將來之中國財政史，造一正確的始基。

(三) 注意於戰時財政之研究，廣搜各國之經驗，兼作學理的檢討，以爲吾國之借

鏡。

(四)仍與各學術研究機關，繼續取得密接之連絡；同時注意中央與地方財政現象的實體，努力搜求實際資料，以爲擴大研究之根據。

字體研究會工作報告

本會一年來工作，偏重於實驗及編撰兩部分，茲分述之如左：

Ⅰ 實驗部分

(一)簡體字之實驗 簡體字之研究，專以合乎社會實際應用爲目的，欲達此目的，必先從中小學普通之程度爲入手試驗，然後始克奏效。本會乃於編訂『章草字典』長編，及『簡體字典』長編外，另製各種圖表及節本，送交各學校試驗，此種簡體字是否可以適用。曾於去年五月間，將所編訂之『簡體字典節本』一種，分送北平市各中小學，及江西婁妃墓小學，請各該校國文或國語教員負責先就初高級每班學生實驗，並在節本上標誌，每字中最易認識，次易，及最難者，各加符號。旋於九月中旬，陸續收齊。各校實驗結果，對於節本上所列各簡字，多認爲便易適用。其有難識之字，間亦特加標誌。復經本會就各學校所標各點，其多數認爲難識者，卽予刪汰。有彼此所指各異者，則爲詳加參酌。取長捨短，另行標記釐定。今春開學後，又將此已加酌定之簡體字二千字左右，逐字詢諸一小部分中小學生，無不一目瞭然，樂於引

用。本會認爲第一次，第二次實驗，均有成效，尙望有第三次以後之收穫，乃又趕製『簡字表』以爲試驗之準備。蓋以『簡體字典』篇幅過長，既未能即時付梓，又不便分送各處，以資採用，乃縮製此輕便而較諸節本詳細之簡字表。本表擬以五千字爲標準。格式則以楷字標首，俾便檢閱。並選擇簡體中（簡體有一字數寫者，已另製成『互見表』）。最易識或易寫者之一個簡字，列於楷書之下。對於各字來源出處，及製『簡體字典』時，經本會同人將字體略加修正者，均有說明。此表正在編訂中，脫稿之後，尙擬再行分送各處，分別試驗，以期得實際之效用。

（二）檢字法之實驗 改善檢字法，以利各字書之編訂，節省探討人之精力時間，此亦爲目下極望完成工作之一。本會在近年來各家檢字法（大約七十餘種）之外，另成新類目一種，以橫起，直起，曲起，點起，撇起，之五大系，統制一百五十類。各字分類歸系，頗便於檢討。爲明瞭此種檢字法，是否可以應用計，曾以是法編製『簡體字典節本』。因簡體各字，偏旁多有省變，故以此新類目歸類，替代舊部首，頗稱適用。在試驗簡字之時，隨請各學校連帶試驗此種檢字法是否便於學生探討，較諸其他方法若何。嗣得各校復函，頗認爲便捷適宜。惟本會仍覺尙有應改善之處，研究

結果，更改者若干點。同時又將凡例加以修正，並以普通『學生字典』逐字按新檢字法歸類，試驗此項『新類目』是否亦可適用於楷字，詳見下文。

II 編撰部分

(一)『章草字典』長編 『章草字典』曾經過第一次，第二次卡片之改訂，並錄成初稿十四大冊。年來一面仍繼續搜集草書材料，添製卡片，以備增益。

(二)簡體字典長編 本會前曾專任職員一人，前往各圖書館披閱舊版說部，話本，彈詞等，選擇其可採用之俗體簡筆字，製為卡片。並成『簡體字典』長編。

(三)改訂學生字典 普通楷書字典，以偏旁歸部。凡部首難定，筆畫難數之字，往往反覆尋覓多次，始檢得之。而習常之字，因同部同畫者多混合排列，又無一定次序，其不便檢字，無可諱言。本會有鑒於此，將簡體字按『新類目』編訂之後，乃復悉心研討，以『新類目』編普通『學生字典』。逐字試驗，多能合法排比。惟有少數之字，因各人起筆不同，筆順發生問題，間有窒礙，大體尙稱可用，較諸舊法，便捷殊多。而所擬之檢字法，多此一番實驗，又多一番改善。是項『改訂學生字典』草底，大部分現已完竣。

(四)筆順問題之研討 楷字寫法，先從上起，或從左起，原有通例。惟書寫時之筆順，自幼學習，各得師傳，隨地隨人，不必盡同，書寫雖皆可成字，而檢字則成爲問題。我國文字之有筆順，猶西文之有字母排列次第。西文字母主音，而我國筆順隨形。此字形之循序，如能歸於一致，則可予本會所擬之新檢字法，以極大之便利。本會對於筆順問題，研究解決之法，擬按篆書結構規定筆畫之先後，以不悖習慣，不杜撰爲原則。結果尙未能認爲十分滿意，茲仍在商討中。

(五)合體簡字 連綴兩字，或兩字以上，成爲一詞，書寫耗時，此亦漢字亟宜改良之一點。本會乃有化『詞』成簡之試驗，先就可能範圍內，選擇若干『兩字之詞』，試編合體簡字要求其極自然，不牽強，識字者一見瞭然。不識者試學書寫，或認識，亦不覺煩瑣。計成有『平列的合體』，『相疊的合體』，『偏旁相連的合體』等。第一批已製成鉛模，發表於院務彙報第七卷第二期。第二批刻正在編訂中。

III 將來計畫

除繼續未完成之工作外，最近之將來，尙擬以簡體字試驗平民讀物。並對於各地方言『語尾詞』之如何簡化安置，『數詞』，『助詞』之簡易寫法，亦擬加以研究。

人地研究會工作報告

人與地相互間之關係至爲重要，形而爲兩大關聯之學術。屬於人者如人類之解剖之生理之心理之一切制度一切演進；屬於地者如地形地理地質以及一切地之產物無所不該。而介乎人與地兩大之間又有種種公例以繫屬之，專科以研究之，亦本院之所欲致力者也。初擬設爲人地學專組與理化與生物同等，但限於經費非短期所能，故僅先設研究會以爲始基。

邵可侶及鄭紹文先生均爲人地學家，經本院聘爲常務會員與幹事，先自海外開始。因此爲晚出之科學，仍有從事預備之需要，如集合同志作人與地之各種研究，如搜集圖書，如編譯參攷書籍，均各爲一端。至如由多數專家分赴國內各地爲深切之探討，并廣集標本組成人地學博物館等，則均屬將來之計畫。

此
页
空
白

氣象臺工作報告

中央研究院北平氣象臺設於泡子河。因分工合作關係，於本年八月底移交由本院接管。本院已將原有測候所歸併該台，更名爲：國立北平研究院氣象臺。除繼續觀測及報告氣象外，並逐日施放氣球，測定高空風向風速等，按日廣播以供航空之用。茲將民國廿四年北平氣象概況，略記於下：

本年北平氣象，變化失常，頗有可紀。氣溫年初當低而不低，和煦竟如春日，年末應低而過冽，幾越以前紀錄。雨量初秋反盛於夏末，秋末又足於秋初。豐歉失時，寒暖違節。茲將各項氣象大要，分述於次：

氣壓 本年絕高在十二月十二日，爲七七七·一毫米，較以前各年同月之最高，低五·九毫米。絕低在五月七日，爲七三八·七毫米，較以前各年同月之最低，高五·四毫米，最高平均爲七五九·六六毫米，低於平年〇·五九毫米。最低平均爲七五六·〇五毫米，低於平年〇·四六毫米，年平均爲七五七·八六毫米，低於平年〇·五六毫米。至最高月平均之最高在十二月，最低月平均之最低在六

月。

氣溫 本年絕高在七月十五日，爲攝氏三九·二度，合華氏一〇二·六度，低於以前各年之最高一·五度。絕低在十二月三十一日，爲攝氏零下二一·二度，合華氏零下六·二度，高於以前各年之最低二·六度。最高平均爲一八·九二度，高於平年一·六八度。最低平均爲四·七二度，低於平年〇·一〇度。年平均爲一·九八度，高於平年〇·九三度。高低溫差之最大，在五月十八日，爲二七·五度，最小在一月十三日，爲二·一度。至最高月平均之最高在七月，最低月平均之最低在十二月。

濕度 本年水蒸氣張力平均爲八·〇二毫米，小於平年〇·三四毫米，月平均最大在八月，爲一八·五四毫米，小於平年最大之七月〇·六〇毫米。最小在十二月爲一·四五毫米，大於平年最小之一月〇·〇四毫米。至絕大七月二十八日爲二九·五二毫米。

本年關係濕度，平均爲百分之六〇·九，小於平年百分之五·一。月平均最大在八月，爲百分之八〇·九，大於平年最大之八月百分之〇·六，最小在四月爲百

分之四一·二，小於平年最小之一月百分之三·三。

降水 本年降水計五五日，少於平年一四日。內計雪四日，少於平年五日，雨五日，少於平年九日。兩日最多在七八兩月均一三日，雪日最多在十一月計二日。總量爲三五·一·八毫米，低於平年二五九·八毫米。內計雨量三四六·一毫米，雪量五·七毫米。至最大月量之八月爲一三三·三毫米，較平年最高之七月，低一〇九·一毫米。最大日量在八月五日，爲五九·六毫米。

本月雨始於三月十日，早於平年九日，終於十一月十三日，晚於平年二日。雪始於十一月二十六日，（去年）晚於平年一三日，終於三月十日，早於平年七日。雷雨始於五月二十三日，晚於平年二日，終於十月二十四日，晚於平年二四日。風向及風速 本年風向最多爲北西，佔全年總次數百分之一四·三，次南西，佔百分之一一·九，最少東北東，佔百分之〇·六。風速總程最大爲北西，佔全年總程百分之二五·五，次北北西佔百分之一三·三，最小東北東佔百分之〇·六。其平均則最大仍爲北西，次北，最小爲東南東。

本年風速總平均爲二·四五秒米，小於平年〇·三四秒米。月平均最大月在四月

爲四·〇〇秒米，大於平年最大之四月〇·一五秒米。最小在八月，爲〇·九四秒米，小於平年最小之八月〇·七三秒米。至絕大在十二月二十九日，爲二三·八秒米，其向北。

霜及凍日 本年霜始於十月十六日，（去年）晚於平年四日，終於三月二十四日，晚於平年四日。在此始終期間，共有霜四八日，多於平年一九日。

本年凍日始於十月十六日，（去年）早於平年二日，終於四月十二日，晚於平年五日。在此始終期間，共凍一四二日，多於平年一日。全凍日始於十一月二十九日，早於平年一〇日，終於二月一日，早於平年八日。在此始終期間，計全凍一四日，少於平年一四日。

天氣日數 本年計晴天一九四日，多於平年一二日，曇天一三二日，少於平年一一日，陰天四〇日，少於平年一〇日。晴天最多在一月計二四日，最少在七月計五日。曇天最多在七月計二〇日，最少在一月計四日。陰天最多在十一月，計九日，最少在一九十等月均一日。內有不照日一六，雨日五一，雪日四，微雨日一六，微雪日三，積雪日五，雨冰日一，霧日一八，低霧日六，濕霧日三，暴風日

三五，雷日一〇，電日一九，霜日三八，（此指本年言）露日七四，霾日七，日
暈日二一，月暈日一〇，月華日一〇，虹日六。兩日中則有雷雨七日。

日照時數 本年日照時數率爲百分之六十六，多於平年百分之七。最大在一二兩月均
百分之七十九，最小在七月爲百分之四十一。

此
页
空
白

測繪事務所工作報告

本所一年以來工作狀況，計實測二千分一河道圖二十幅，放大五百分一河道圖五十一幅，模繪五百分一河道圖五十八幅，河道縱斷面圖七幅，橫斷面圖十三幅，勘測北平附近二萬五千分一地形圖五整幅五半幅，清繪地形圖四幅，茲列表說明如左：

圖名	幅數	工作狀況	工作日期
溫河河道圖	九幅	實測	二十四年八月完成
玉河河道圖	六幅	實測	九月完成
沙河河道圖	五幅	實測	十月完成
溫河河道圖	二十一幅	放大	十月完成
玉河河道圖	一十六幅	放大	十一月完成
沙河河道圖	一十四幅	放大	十一月完成
溫河河道圖	二十三幅	模繪	十二月完成
玉河河道圖	一十八幅	模繪	二十五年一月完成

國立北平研究院第七年工作報告

潭	上	上	大	門	狼	三	北	沙	沙	玉	玉	溫	溫	沙
柘	葦	房	灰	頭	兒	家	安	河	河	河	河	河	河	河
寺	甸	山	廠	溝	峪	店	河	道	道	道	道	道	道	道
半	半	一	一	一	半	一	一	橫	縱	橫	縱	橫	縱	橫
幅	幅	幅	幅	幅	幅	幅	幅	斷	斷	斷	斷	斷	斷	斷
勘	勘	勘	勘	勘	勘	勘	勘	面	面	面	面	面	面	面
測	測	測	測	測	測	測	測	圖	圖	圖	圖	圖	圖	圖
				二十五年			二十四年							二十五年
四月	四月	六月	四月	三月	十二月	十二月	十一月	五月	五月	四月	四月	三月	三月	二月
完成	完成	完成	完成	完成	完成	完成	完成	完成	完成	完成	完成	完成	完成	完成

本所最近將來工作計畫，清繪已勘測北平附近地形圖，并勘測各地古蹟名勝圖，繪製歷史沿革圖，及各地旅行交通圖。

北	房	平	枯	北	狼
車	山	房	柳	安	兒
營	縣	村	樹	河	峪
半	半	一	一	一	半
幅	幅	幅	幅	幅	幅
勘	勘	清	清	清	清
測	測	繪	繪	繪	繪
五月完成	五月完成	二十四年八月完成	九月完成	二十五年六月完成	七月完成

此
页
空
白

博物館工作報告

I 藝術陳列所

本院博物館藝術陳列所於民國二十四年八月將本院選集之各國名畫百幅，加以整理，分類陳列集中於第五陳列場內，以便參觀；選集油畫照片二百五十餘幅，按照各畫之國度年代，全部陳列於第四陳列場內，以便管理。

十月將第一陳列場與第二陳列場各陳列品整理更換，並增陳天津行宮及東陵圖，朗潤園圖，於第一場內。

十一月史學研究會考古組將第二陳列場內所陳發掘所得物品提回整理，改陳吳新吾君繪畫及王右軍墨寶影印手捲拓片等。將來整理工作完竣，擬再換陳。

十二月爲籌備新年開放整理各場陳列品於懷仁堂大廳內，增陳遼金元各代拓片如次：遼張思忠墓志；劉仁願碑；居庸關；平百濟碑；闕特勤；劉平國；裴岑紀功碑；海龍女真字碑；皇宋中興聖德頌；金桓顏希尹碑；大元國師法旨；蔡卞楞嚴經偈；元猪兒年之聖旨碑；金皇統觀音菩薩像；女貞文；西夏文；蒙古文；梵文等各種拓片。

內中篇幅最大有寬至六二〇厘米，高三五〇厘米，洵爲珍奇。

二十五年三月，中德學會在本館陳列場內開德國繪畫展覽二星期。計陳德國精印繪畫品一百五十餘幅，印畫極工，參觀者頗爲踴躍。

本月承王夢白夫人捐贈本館俄名畫家所繪之王夢白先生遺像一幀。

六月趙全嘏先生捐贈河南唐河縣城北周勃墓墓門漢畫拓片全份。

七月姚品侯先生捐贈「天下第一關」拓片計五張。均經整理陳列，並以誌謝。

II 天文陳列所

本所即前之中央研究院天文陳列館，原係中研院北平氣象臺代爲管理。本年中研究院因從事發展西安測候設備，爰將北平氣象臺及天文陳列館移交本院接管。接收之後，一仍舊貫。並於九月一日，改組成立，更易今名。

本所陳列，分儀器圖照爲二部。儀器凡八件，羅列臺上，環置於臺之南西及北三方。計南首赤道經緯儀，次紀限儀，次地平經緯儀，次地平徑儀，次黃道經緯儀。北首璣衡撫辰儀，次象限儀。西則天體儀在焉，正當臺門之處。臺面高於平地十六米強，周環鐵欄以護之。圖片懸置東院屋內，即舊日之晷影堂，其數凡七十，有彩印

者，有繪畫者，有攝照者，有墨拓者，或星宿部位圖，或本臺風景片，或天文名賢肖像，搜羅頗富，可供考証而資景仰。

考本所臺建於民元前七五八年間，卽金之海陵貞元二年，名爲太史局候臺。至民元前六三二年卽元之至元十六年，乃建司天臺，相傳至今，仍沿舊址，未嘗改移。惟名稱及隸屬，代有更易。在金屬太史局曰候臺。元屬太史院曰司天臺。明屬欽天監曰觀星臺。清亦屬欽天監曰觀象臺。入民國後屬教育部，曰中央觀象臺。迨民十七國民政府成立，遙轄於中央研究院，改名天文陳列館。自本年九月起，隸屬於本院博物館，故易今名。

陳列儀器，舊有十二件，除現存之八件外，尙有四件，曰渾儀，曰簡儀，曰圭表，曰漏壺，均於三年前運往首都紫金山天文臺陳列。考上列儀器之始製，最古者爲渾簡二儀，係民元前四七五年，卽明英宗正統二年時所仿造。蓋明自成祖北遷，歷洪熙宣德兩朝，北京皆未立儀象，自是始命欽天監官往南京以木如式造之，携歸以銅鼓鑄成今物，迄今恰滿五百年。迨民元前一三二八年卽清康熙十三年，採西人南懷仁之說，創製六儀：一曰天體儀，二曰黃道經緯儀，三曰赤道經緯儀，四曰地平經儀，五

曰象限儀，六曰紀限儀。民元前一九七年，即康熙五十四年，又納西人紀利安之請，造地平經緯儀。民元前一六八年即乾隆九年，仿渾儀之舊，取西法之精，以製璣衡撫辰儀。同年重修明正統年製之圭表。又三年重製漏壺。上述各儀，南移者無論已，現之所存猶是二百六十三年前之製作。

儀器十二物中，尚有一部，曾出國二十一年，即清光緒庚子，因拳亂，各國聯軍入京，法德各取五件而去。法取赤道經緯儀，地平經緯儀，黃道經緯儀，象限儀，簡儀。德取紀限儀，地平經儀，天體儀，璣衡撫屬儀，渾儀。然法僅運存法使館，未出國門，且於光緒二十八年即歸還我。德則盡載之而西，陳於彼國之巴刺丹離宮。民四歐戰起，我國與德奧絕交，民八和議成，依和約所載，德始以原物，退還我國。國人以歷二十一年出國之物，一旦遠運而歸，共引爲幸，自是相率來觀覽者，迄不稍衰，而外邦士媛來平遊歷者，欽其歷史悠遠，視爲勝蹟，來所參觀者尤多。

國立北平研究院院務彙報 第七卷 第五期

中華民國廿五年
九月出版

編輯者 國立北平研究院總辦事處出版課
北平中海懷仁堂西四所

發行者 國立北平研究院總辦事處出版課
北平中海懷仁堂西四所

每兩月出版一期
 定價 { 每期國幣三角
 全年六册國幣一元八角
 (郵費在內)

代售處

北平

琉璃廠

來薰閣書店

松筠閣書店

商務印書館

北新書局

佩文圖書齋

北京飯店

法文圖書館

大書局

各省各市

本期定價：國幣陸角 預定全年者不另加價

本院最近出版書籍

古本道德經校刊

(考古專報第一卷第二號)

何士驥校

全書三冊 定價每部 毛邊紙 國幣五元
連泗紙 國幣六元

國立北平研究院史學研究會考古組，在陝西發掘時，兼行調查古蹟，曾於盩厔縣說經台，寶雞縣磻溪宮，發現石刻古文，正書等道德經數種。以後逐漸搜訪，遂得甘肅慶陽，河北易縣，邢台，江蘇焦山，浙江杭州，北平白雲觀各處之石刻，並北平圖書館所藏之寫本，木本，計唐宋以來之珍本共十九種，爲之詳校一過。較羅振玉之道德經考異，畢沅之老子考異或偏於六朝唐之寫本，或偏於宋元木本者爲完備，並附以十一種石刻拓片圖版一巨冊，洵足爲研究老子者，增一極重要之新材料也。

南北響堂寺及其附近石刻目錄

何士驥 劉厚滋編

全書一冊 每部定價 國幣一元二角

國立北平研究院史學研究會考古組見於河北磁縣河南武安兩縣間南北響堂及其附近之北齊以來石刻，毀壞日劇，爲保存，流傳，並供國人共同研究起見，乃於去年派員將其全部照相，椎拓，迄今已整理完畢。其總目一編，現已出版，對於歷來金石學者著錄錯誤之處，校正極多，與僅據坊間購本或轉襲成書以爲著述者迥然不同。全書共分造像及碑碣，佛經，經幢三大類。實足爲研究佛教史蹟及東方藝術者作一極重要之參考材料也。

總發行所：國立北平研究院總辦事處出版課

本院最近出版書籍

北平廟宇通檢

全書二冊 每部定價 國幣一元二角

許道齡纂

本書係將明清兩代關於北平之著作十六種中之廟宇部分，擇要彙鈔，分條編訂，并記錄各廟宇見於各書中之某卷某頁，以備檢索。史料正確，敘述簡明。人手一編，既可知廟宇之史略，又可省翻閱之麻煩，誠研究北平掌故者不可缺少之一種工具也。

北平歲時志

全書二冊 每部定價 國幣二元

張江裁編

於歷代著述中，求一側重歲時景物之作，已弗易覯。若即歲時景物而求一專記北平者，則更希如星鳳。雖日下舊聞順天府志各書，亦間有所及，第僅麗入風俗，語焉不詳。他如潘榮陞帝京歲時記勝敦崇燕京歲時記諸作，固能較為瞻備，惟乾隆以下則付闕如，民國以還勢更難及。北平以累代上都，雄睨四裔，一風一土，無不見重萬方，闕略有間，識者憾焉。本書上起遼金，下迄現世，凡歲時景物之因革興復，俱旁搜博採，朗若列眉，衡以諸家，實治北平風俗史及研討社會變態之最上參考。全書十二卷，分裝二冊。當世學人，想必以先睹為快也。

總發行所：國立北平研究院總辦事處出版課

本院最近出版刊物

史學集刊

第一期目錄

發刊詞

校金完顏希尹神道碑書後	徐炳昶
唐後回鶻考	王日蔚
宋史建隆四年乾德六年太平興國九年考	陳叔陶
明本兵梁廷棟請斬袁崇煥原疏附跋	孟森
明清兩代河防考略	尹尙卿
衛藏通志著者考	吳豐培
石鼓文‘鄺’字之商榷	蘇秉琦
禪門第一祖菩提達摩大師碑跋	劉厚滋
密宗塑像說略	吳世昌
禪讓傳說起于墨家考	顧頡剛
史記刻誤舉例	徐文珊
周易本義考	白壽彝

第二期目錄

論文

論語一名之來歷與其解釋	趙貞信
論左傳之性質及其與國語之關係	楊向奎
丁零民族史	王日蔚
大唐創業起居注考證	羅香林
日本國號考	王輯五
墨子姓氏辨	顧頡剛 童書業
書後	吳世昌
清咸豐十年洋兵入京之日記一篇	孟森
同治五年黃崖教匪案質疑	劉厚滋
柳三變事蹟攷畧	潘承弼

書評

唯識研究	朱寶昌
中國古代旅行之研究	吳世昌

每期定價 國幣八角

總發行所：國立北平研究院總辦事處出版課

上海图书馆藏书



A541 212 0010 6909B

49/200

