

上海图书馆藏书



A541 212 0008 28848

~~1503624~~



卍慈崇善堂專刊目錄

緣起

照片

(一) 享堂攝影

(二) 癸酉成立紀念攝影

(一) 甲戌春祀各後裔合影

(二) 乙亥春祀各後裔合影

上編

(甲) 籌備專員

(乙) 董事會

(一) 章程

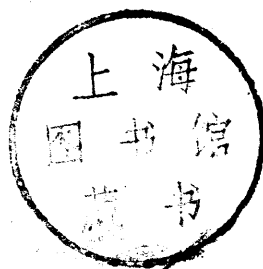
(一) 董事

(一) 職員

(丙) 議事錄

(一) 二十二年董事會議事紀錄

卍慈崇善堂專刊目錄



200010

(一)二十三年董事會議事紀錄

(二)二十四年董事會議事紀錄

(丁) 享堂之修建

(戊) 各種表冊式樣

(一)院方篤道力慈調查表

(二)社方篤道力慈調查表

(一)院方先靈表

(二)社方先靈表

(一)院方錫享先靈底冊

(二)社方錫享先靈底冊

(己) 錫享證書及紀念章

(庚) 製位凡例

(辛) 安位程序說明

(一)龕位平面圖

(二)編位系統表

(一)卍靈龕各輔化尊者奉祀後裔姓名表



(一) 各眞安位次序表

(二) 各龕奉祀人姓名表

(三) 各眞姓名清冊

(壬) 典禮

(一) 司儀

(二) 祝文

(癸) 本堂常年供奉及平時誦經班次概況

下編

(一) 二十二年收支對照表

(二) 二十二年收支清冊

(一) 二十三年收支對照表

(二) 二十三年收支清冊

(一) 本堂_{滬杭}兩處開支預算報告



正慈崇善堂專刊目錄

四



緣起

本堂於廿一年五月十一日奉

訓籌備崇善堂附設於杭州道院專祀篤道力慈之各地堅誠修子與已皈依者之先靈聚享佛地永養清靈以獎有功而勵來茲等諭當經監理大會會議僉以各院歷年辦理道慈皆爲應盡之天職亦係個人之修程未敢遽邀曠典迭疏請辭未蒙

判准並奉

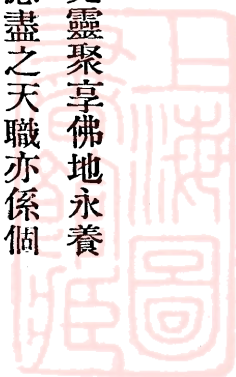
派乾妙等十八人爲籌備專員籌備本堂一切設施同人等以訓諭諄諄不獲已卽遵照迭次

訓示辦法編定祀例並擬製各項表冊呈科

判准通函各院查照填報於壬申冬至節成立籌備處於東南主會上海總辦事處越時三閱月始克敷設完備於癸酉春三月三日正式成立各院各方入祀男先靈計有八百餘位共九十餘院旋於四月初六日奉

訓垂示女先靈入祀辦法手續尤爲繁難加以原有龕位不敷供奉復就原址擴充續行修建神龕於甲戌春三月三日入祀計有一千五百餘位而各院社補報之男女先靈暨上年蒙恩記超者奉 訓同時入祀又續增七百餘位連癸酉入祀各位綜計三千三百餘位是年復奉

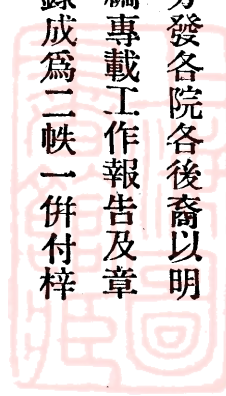
訓令調查各院已皈依而錫有封號之各真准予一體入祀先後填報者共有三十餘院社計一百二十



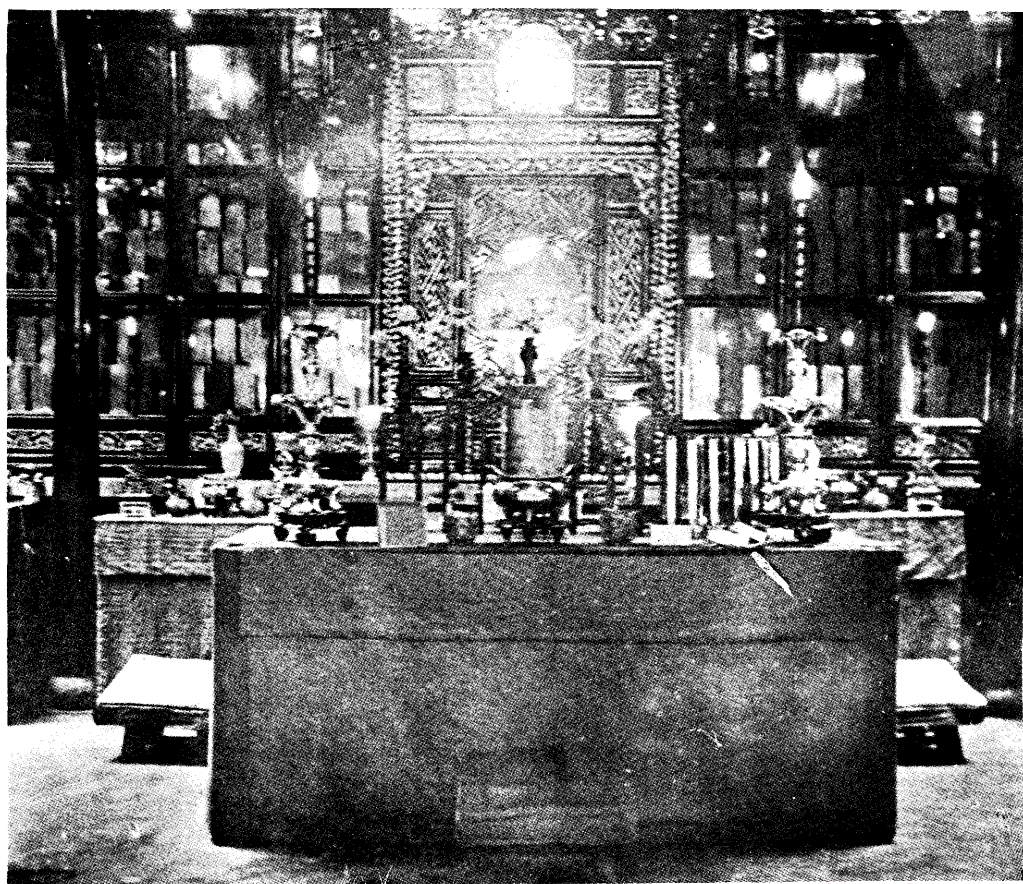
三位於本年三月三日入祀奉

訓令將本堂一切規畫辦法暨奉祀人名表並歷年壇訓及收支清冊編印專刊分發各院各後裔以明勸善教孝之旨遵經推舉專員分類搜集各項工作詳細編訂次爲上下兩編上編專載工作報告及章程條例暨入祀各方後裔名表等項下編專刊收支報告其歷年科文則另行擇錄成爲二帙一併付梓分發各院各後裔人手一編俾明本堂建設之經過謹述緣起尙希

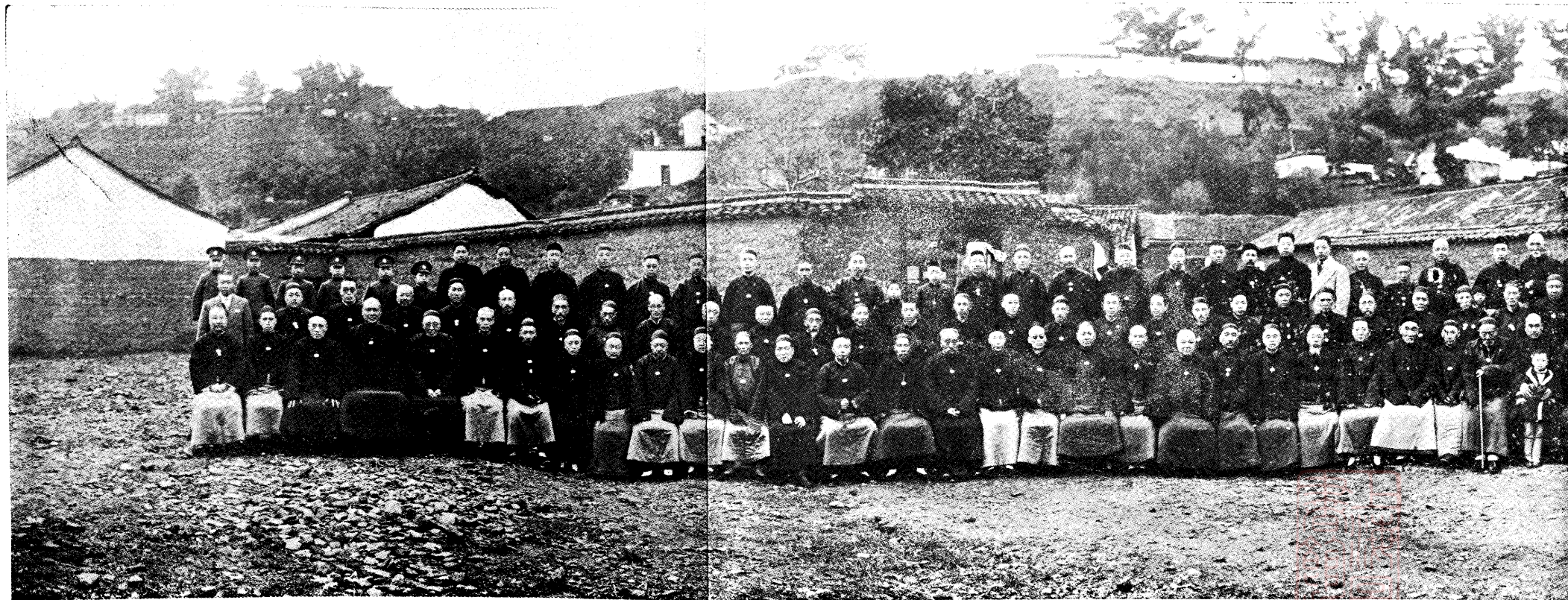
公鑒



影 攝 堂 享



後 畜 合 影 癸 酉 三 月 初 二 日



祀 入 立 成 堂 善 崇 慈 卍



後裔恭參盛典攝影甲戌上巳



各念紀週一堂善崇慈卍



辰巳上戌甲影合裔後各靈先女祀入堂善崇慈卍

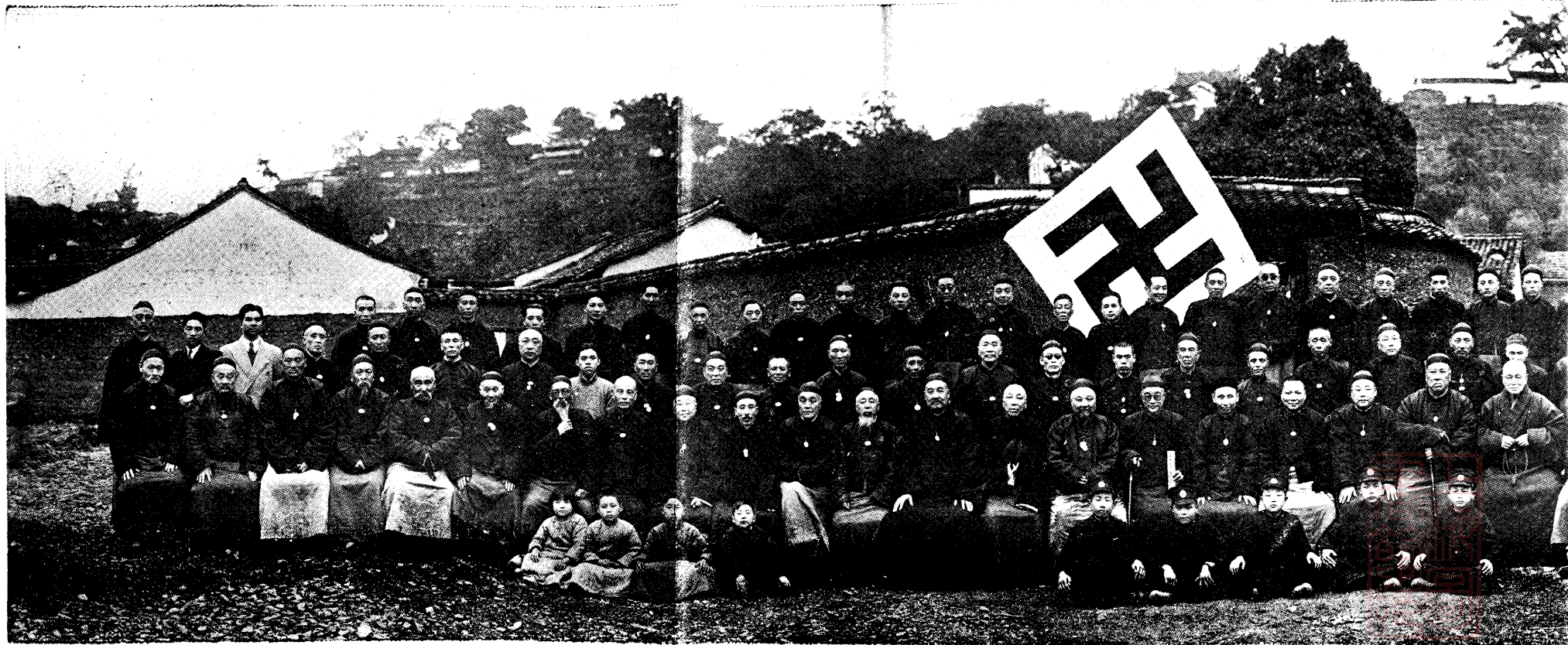


卍慈崇善堂祀女先靈各後裔合影 民國二十五年

世界紅卍字會



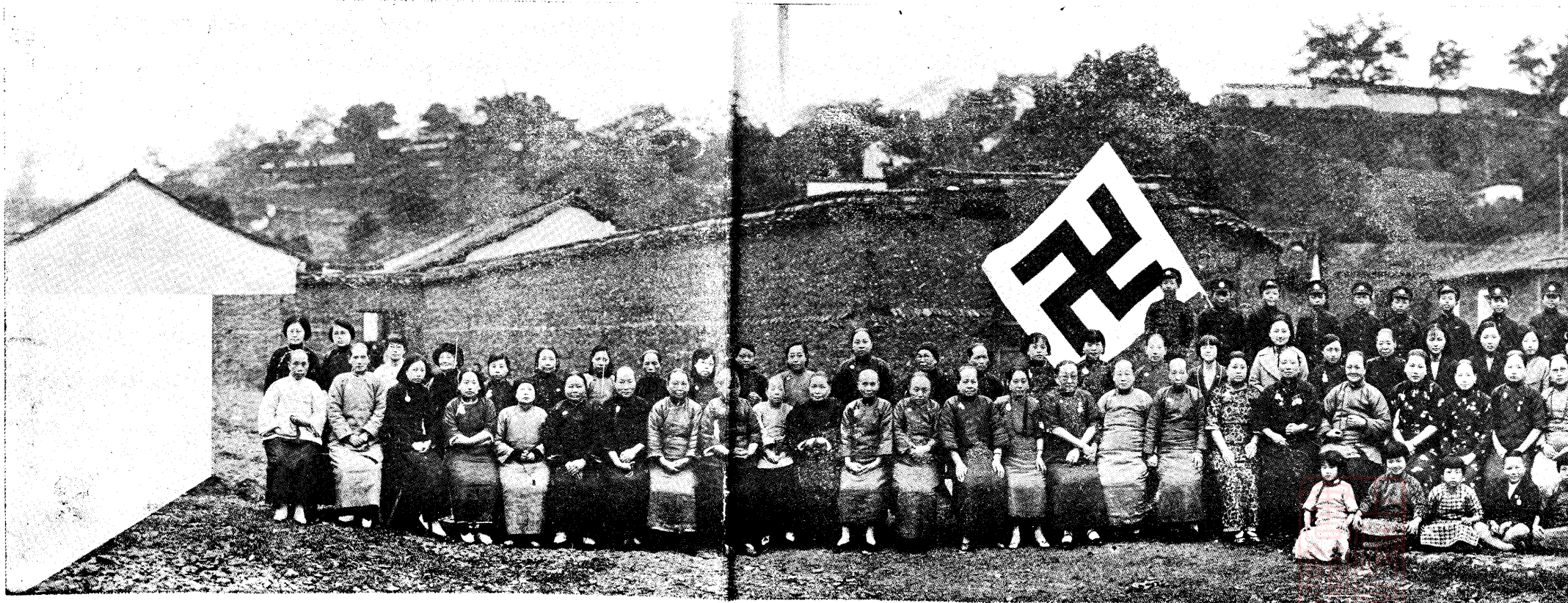
巳上亥乙影攝典盛參恭齋



卅 慈 崇 善 堂 三 年 大 祭 各 後



後裔恭參盛典攝影乙亥上巳



各 祭 大 年 三 堂 善 崇 慈 卍



卍慈崇善堂專刊上編

(甲)籌備專員

本堂奉

訓建設之初卽奉

訓派定籌備專員十八人總查核員六人分六股辦事各股各派專員三人以專責成每庚開籌備會一次研討進行而陳君民正黃君濟悟則奔走於滬杭之間接洽一切計劃辛勞尤甚茲將籌備各員姓名列后

籌備專員 張乾妙 田修本 唐靈慈 丁靈性 黃急慈 陸福燁 陸志奇 胡榮眞 吳和

光 羅道悟 李開讓 柳錫純 周根淨 寧月清 謝圓明 金華玄 沈民珠

陳復因 何乾仁

總查核員 倪篤慈 陳槎濟 陳恪謹 趙贊須 江乾六 余慈光

總務股專員 陳民正 華啓道 韓福航

登記股專員 謝冠能 王道源 張涵六

建設股專員 黃濟悟 趙道慈 李慈開

文書股專員 胡弘澹 高鑑玄 張冠善

(甲)籌備專員



會計股專員 胡化易 凌元朗 金民默

庶務股專員 劉江璞 韓鑑六 王民舍

(乙)董事會

本堂成立伊始即經各後裔遵

訓公推董事六十六人常務董事十八人於杭州開成立大會並議決董事會附設於上海總辦事處分
總務登記建設文書會計庶務六股辦事各組職員由董事會推舉之茲將本會章程暨先後董事職員
姓名分列於后

卍慈崇善堂簡章

第一條 本堂於壬申年五月十一日奉

訓組立附設於杭州道院定名曰卍慈崇善堂

第二條 本堂遵照迭次 訓示崇祀各院社篤道力慈堅誠各方之先靈及皈道者以褒有功而隆報

享其祀例遵照

訓示列舉於后

(甲) 凡院方篤道力慈始終功行不懈在十一年以上者錫先靈四代九年以上者三代六年以上者兩代三年以上者一代



社方篤道力慈始終功行不懈四年者錫享先靈一代六年二代八年三代十年四代其如開創院社則爲最大功行

推展道慈辦理救濟振濟者功行雖亞於開創院社然亦在平常之上

又爲道爲慈用心與助資出力者同等如助資又兼出力者上之若資力並盡更兼苦心擘畫者更上之

(乙) 入修不滿三年而功行平常者均予記超其有前功而中途自甘放棄者先靈免予入祀但爲時勢所格或爲身家所累者不在此例

第三條 凡院社職修方是否篤道力慈奉 訓應由各本院掌監本社長監切實考查照式填表勿濫勿漏以便呈判其填表應注意事項列舉於后

(甲) 凡篤道力慈各方有承繼關係者奉 訓兼祀其生身父母一代

(乙) 凡有兼祧關係者奉 訓得雙方併祀但須於原代數減祀一代

(丙) 凡院社各方填報女先靈時應查照先靈表詳註嫡繼庶側另並應逐代註明爲何母所生

(丁) 社方男女先靈表婆母兩家應遵 訓分別填報詳細註明

第四條 本堂組立董事會處理本堂一切事務其董事分列於後

(一) 當然董事奉 訓以各院掌方聘任之

(二) 責任董事奉 訓以各輔化尊者之後裔充任之

(三) 常務董事定額二十四人由第一第二項之董事推舉之

(四) 董事長一人奉 訓以母總院掌方任之

上項之常務董事及董事長定爲任期三年期滿連舉得連任之

第五條 本堂爲辦事便利起見設辦事處於上海聯合總辦事處分組如下

總務組 辦理不屬於各組事務

建設組 辦理設計本堂建築及一切布置事務

文書組 辦理文牘往來及保管文卷等項事宜

登記組 辦理冊籍圖表及製位各事宜

會計組 辦理收支及編製預算決算暨徵信錄一切事宜

庶務組 辦理購置招待一切事宜

本堂得設文書會計典禮庶務四組每組設正副主任各一人商承辦事處辦理各組事務但

滬杭各組事務較繁者均得酌用幹事其各組正副主任爲義務職幹事得酌給津貼

本堂設正副供奉各一人專司日常香火並清潔几案等項事宜

第六條 本堂經費奉 訓規定分公助特助製位費香火費四項

(甲) 公助費 由各院社量力籌集

(乙) 特助費 由各後裔自願樂助



以上兩項關於建築修繕購置等項均屬之

(丙) 製位費 各先靈銅位每尊由各後裔繳費三元

(丁) 香火費 規定每年六元由各後裔照繳其有一次繳足六十元以上者作為永久香火費以後即不再繳納其有實在無力者由各本院社之證明得予免繳

第七條 本堂以每年三月上巳辰為大祀之期每逢庚星朔望由杭州院社同修集班誦經

第八條 本堂會議規定如左

(一) 大會每年於上巳辰在杭州舉行之

(二) 常務會議每季開會一次由董事長召集在上海舉行之但有緊急事件得由董事長召集臨時會議

第九條 常務會議非由常務董事過半數之出席不得開議其因事闕席者得委託其他董事代理但以代表一人為限

第十條 本簡章經大會議決后呈
科判准施行

第一任董事名單

董事長

何素璞



副董事長

許德輝 劉度來

董事

許德輝 馬辰鼎 熊妙通 喬素苞 蘇經麟 王靈覺 封葱一 任惟登 劉福緣

張修如 鄭嬰芝 高萬涵 喬法鈴 劉英機 張宏仁 夏穎誠 李化清 馬惟贊

劉度來 陶道開 謝冠能 吳和光 唐靈慈 葉能靜 張澤灝 張圓照 何化南

華啓道 澹臺盛冲 胡榮真 王道揆 黃急慈 杜德芬 陸福燁 黃南潤 柳錫鈍

李開讓 寧月清 袁贊太 陳恪謹 周根淨 沈民珠 王厚善 舒靈龍 羅道悟

姚化吉 趙贊須

常務董事

田修本 胡化易 陸志奇 胡弘澹 陳復因 韓福航 張乾妙 江乾六 倪篤慈

陳槎濟 黃濟悟 劉江璞 何乾仁 李茲開 趙道慈 金華玄 朱民石 陳民正

第二任董事名單

訓派董事長

何素璞

責任董事



常務董事

何素璞 熊妙通 華啓道 陸福燁 陳民正 張乾妙 劉惠根 韓福航 劉福緣
 周根淨 胡弘澹 倪篤慈 趙道慈 田修本 許德輝 馬辰鼎 陳槎濟 謝圓明
 喬法鈴 王悟淡 胡化易 劉江璞 蘇經麟 張修如 夏穎誠 劉英機 唐靈慈
 羅道悟 叢良悟 澹臺盛冲 陸志奇 江乾六 于福和 周悟坦 李慈開 李開讓

張乾妙 趙道慈 田修本 韓福航 劉英機 羅道悟 澹臺盛冲 胡化易 周重光
 成妙空 何乾仁 戚民臨 徐覺本 金華玄 蔡去塵 舒靈龍 黃南潤 俞余志
 陳復因 吳和光 王志道 郝道久 于景新 胡弘澹

總務組

陳民正 姚化吉 倪篤慈 韓福航

登記組

謝冠能 陳復因 陳槎濟 江乾六 王道源 張涵六

建設組

黃濟悟 田修本 胡弘澹

文書組

張乾妙 唐靈慈 李慈開 朱民石 高鑑玄 張冠善

會計組

胡化易 何乾仁 陸志奇 凌元朗 金民默

庶務組

劉江璞 趙道慈 金華玄 沈民珠 韓鑑六 王民舍

以上係第一屆職員其第二屆職員尙未推舉

(丙)議事錄

本議事錄之記載謹就歷年大會議案擇其重要紀錄公佈其平時常務會議之紀錄所有議案多屬於辦事手續故從簡略

二十二年三月二十五日(癸酉二月三十日)崇善堂會議紀事錄

地點 杭州十五奎巷紅卍字會

出席者

劉度來	謝圓明	謝冠能	葉能靜	陳民正	陳虛常	張乾妙	江乾六	沈贊永
翟固道	陳槎濟	黃南潤	任惟登	劉惠根	蔡再培	趙道慈	鈕贊上	李慈開
倪篤慈	寧月清	方虛靈	錢章一	朱渡松	黃急慈	韓福航	周根淨	吳和光



李贊新	于含契	王示成	黃濟悟	張澤灝	陸志奇	孔慶澄	陳復因	謝惠善
陳恪謹	沈民珠	袁贊太	吳靜澄	劉道晟	周毓覺	田修本	王上原	湯皋筠
趙固慈	葛錫慎	鄒鍾養	何乾仁	李靈贊	朱虛麟	潘民善	陳贊石	黃保吉
胡弘澹	劉江璞	袁善淨	王民含	余慈光	金民默	周德恭	高鑑玄	

主席 陳民正

紀錄 張冠善 張涵六

主席報告 此次奉

訓設立崇善堂原爲獎勵十二年來各同修之功行起見

聖恩至爲高厚民正奉

訓主持其事數月以來兢兢業業時虞叢脞蓋因設備之繁曠手續之煩重偶不經意卽恐貽誤所幸賴
滬處各監理之協助得以如期成立

諸君遠道而來雖各爲其孝思之不匱而民正亦甚引爲榮幸第慮設備未週措置失當尙望
諸君隨時糾正至招待簡褻之處并希 原諒

張乾妙先生將崇善堂主要科文宣讀一過

提議事項

倪篤慈先生動議以崇善堂常年經費一項奉

訓最低數目每年以六元爲限誠恐數目零星難以收齊年湮日久卽有中斷之虞擬請改作一次繳足以後卽不再繳此外尙有基金一項關係崇善堂永久基礎並請一致認助

張乾妙先生討論此次年捐可分作一年一繳及十年一繳兩種辦法十年一繳者以後不用再繳黃急慈先生討論先將年捐辦法決定其餘一切可交董事會詳議之

張澤灝先生主張籌備費與年捐二項應分別認助以個人爲本位

葉能靜先生主張先由出席人認助其未到各院會應再錄案通知一致認繳

主席付表決

討論結果一致贊成卽由出席各人將開辦費與年捐二項先行認助未到各院會一律錄案函請補助張乾妙先生動議崇善堂雖經成立而各院補報者尙多按照

訓意仍應在滬辦事爲便是否適宜請

公決

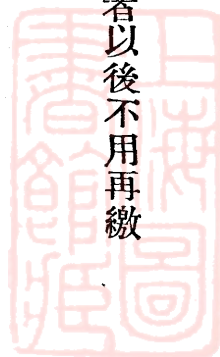
討論結果 決議仍在滬總處繼續辦理

主席動議奉

訓續辦女先靈入祀爲調劑辦事人精力起見可否請

示於明春併案辦理

討論結果 決議請



示遵行

二十二年三月二十八日(癸酉三月初三日)崇善堂會議紀事錄

地點 杭州十五奎巷紅卍字會

出席者

何素璞	劉度來	陳民正	蔡再培	張乾妙	吳靜澄	葉能靜	袁贊太	黃南潤
劉惠根	任惟登	謝冠能	陳虛常	吳和光	劉道晟	田修本	倪篤慈	張澤灝
周根淨	謝圓明	甯月清	周毓覺	韓福航	李贊新	沈贊永	龍贊初	單鍾灝
黃濟悟	鄒鍾養	胡化易	<small>江璞代</small>	李慈開	潘民善	陳恪謹	陳復因	謝惠善
袁善淨	趙固慈	黃保吉	周德恭	錢章一	王上原	陳槎濟	<small>和光代</small>	黃急慈
葛錫慎	李靈贊	沈民珠	翟固道	王示成	<small>南潤代</small>	湯皋筠	韓鑑六	王民含
尹嘉初	金民默	余慈光	高鑑玄	吳嘉紫				

主席 何素璞

紀錄 張冠善 張涵六

主席報告

本日會議係奉

訓召集討論管理崇善堂辦法俾垂永久茲先將奉



訓組織董事會一案提出即請

公同討論

陳民正先生動議關於奉

訓組織崇善堂一案業經公商推舉董事六十六人於董事中推舉常務董事十八人敬請

公決

討論結果 決議公推(董事名單見前)

崇善堂董事會設立地點請

公決案

討論結果 決議董事會設於杭州爲辦事便利起見在上海總辦事處辦事全體會定於每年三月三

日召集如遇臨時召集會議再隨時通知董事會章則由常務董事議定之

崇善堂開辦經費不敷及永久經費如何籌措案

陳民正先生報告崇善堂籌備以至正式成立開辦經費所用不貲現在已收到各院公助費及個人捐款約在數千元業經公佈惟不敷之數尙鉅又永久經費奉

訓最低限度每人每年應繳費六元以備經常之需應如何辦理敬請

公決

討論結果 決議通函各院請通知入祀先靈各後裔分別擔任其款項由各院各統掌負責勸募籌集



如皋分會代表黃急慈附帶報告如皋災情慘重請予救濟案

討論結果 決議本案前經滬處函詢振濟辦法仍應交上海總辦事處辦理

主會春會擬就東南各會代表在杭定期開會敬請

公決

討論結果 決議定初五日召集

二十二年三月三十日(癸酉三月初五日)崇善堂會議紀事錄

地點 杭州十五奎巷紅卍字會

出席者

何素璞	謝冠能	朱渡松	胡弘澹	周毓覺	吳靜澄	湯永保	陳虛常	張乾妙
翟固道	周根淨	高德源	鄒鍾養	蔡再培	陳棧濟	趙固慈	黃南潤	俞德止
甯月清	何乾仁	黃急慈	黃巽如	陳復因	周德恭	方虛靈	倪篤慈	韓福航
丁覺一	謝圓明	劉道晟	胡化易	黃濟悟	陳民正	范永深	朱虛麟	湯皋筠
陳恪謹	李慈開	劉江璞	袁贊太	謝惠善	華啟道 <small>冠初代</small>	陶章韞	單鍾灝	
孔慶澄	祝慈修	王民含	錢章一	姚復乾	李靈贊	李乾誠	潘民善	
主席 何素璞								

紀錄 張冠善 張涵六



主席報告

本日會議係奉

訓召集討論崇善堂永久經費及女先靈入祀辦法並全年預算案

(一) 查崇善堂既經成立女先靈入祀刻不容緩基址應如何建築以資籌備之處敬請公決

韓福航先生動議女先靈入祀問題以籌募建築經費爲主要茲先以一萬元爲標準擬分二十組籌募每組五百元或一人認一組或數人認一組或一人認數組均無不可似此衆擎共舉鉅款似亦不難籌集倘有不足再通函籌募

討論結果 決議一致贊成韓福航先生籌款方法辦理惟男先靈入祀因限於地點已不敷用將來女先靈入祀房屋種種設備應予擴充籌募建築經費不必限於組數多多益善茲先由到會各代表當場書認並由董事會錄案通函各院切實認募以資籌備

各代表書認數目如後

韓福航

認一組

黃濟悟

認一組

何素璞

認一組

何乾仁

認一組



胡化易

認一組

張乾妙

認一組

陸志奇
胡弘澹

認一組

杭州道院

認一組

皖北辦事處

認一組

李慈開
劉江璞

認一組

總院

認一組何素璞代認

皖中南辦事處

認一組

常太辦事處

認一組

江北辦事處

認一組

南京
下關兩院

合認一組

四明院會

認一組

陳槎濟
張妙聚

合認二組

劉度來

認一組

趙道慈
田修本

認一組

崇善堂永久經費及全年預算案

(一)

(丙) 議錄事



文書報告原定預算表草案各項款目細數計全年度預算四千八百十二元每月預算數四百零一元倪篤慈先生動議預算案內似應將上海辦事處開支列入並須籌集臨時費一項似宜推舉審查員審查預算

討論結果 決議公推黃濟悟李慈開韓福航田修本重行審查預算案酌予核減審定後呈壇

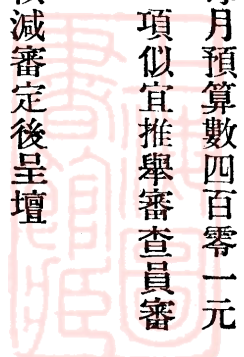
判正遵行至上海辦事處事務較繁所需經費由董事會酌定之

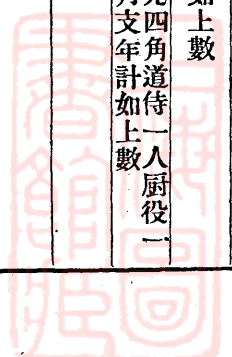
預算案審查報告

已慈崇善堂全年度支出預算表

科	目	全年度預算數	每月份預算數	備	考
第一款	經常費	四、三三〇	三六〇	九〇	
第一項	供奉費	一、九五四	一六三	九〇	
第一目	燈燭油	七五六	六三	〇〇	燈油約計月支四十五元燭油約計月支十八元合計月支年計如上數
第二目	供菓	三八八	三二	四〇	
第三目	香表	五八三	四八	六〇	檀香約計月支三十七元八角香末月約計五元四角黃表約計月支五元四角合計月支年計如上數
第四目	花麵	二二六	一八	九〇	供鮮花約計支五元四角供麵粉月約計十三元五角合計月支年計如上數
第二項	薪工	一、〇一五	八四	六〇	

經常費 全年度預算數四千三百三十元〇八角
每月份預算數三百六十元〇九角





第一目	薪 水	三八八	八〇	三二	四〇	書記兼招待一員月支年計如上數 供奉一人月支工食二十三元四角道侍一人厨役一人月各支工食十四元四角月支年計如上數
第二目	工 食	六二六	四〇	五二	二〇	
第三項	文 具 郵 電	四九六	八〇	四一	四〇	
第一目	紙 張 印 刷	二八〇	八〇	二三	四〇	
第二目	郵 費	二一六	〇〇	一八	〇〇	
第四項	電 燈	二一六	〇〇	一八	〇〇	
第一目	電 燈	二一六	〇〇	一八	〇〇	
第五項	修 繕	四三二	〇〇	三六	〇〇	
第一目	修 葺	二一六	〇〇	一八	〇〇	
第二目	飯 食 茶 水	二一六	〇〇	一八	〇〇	奉訓庚星朔望在堂誦經其各員飯食茶葉水合計月支年計如上數
第六項	雜 費	二一六	〇〇	一八	〇〇	
第一目	雜 費	二一六	〇〇	一八	〇〇	

二十二年四月三日(癸酉三月初九日)崇善堂董事會成立會議紀事錄

地點 上海淡水路七號總辦事處

出席董事

何素璞 何化南 張乾妙 周根淨 陳復因 吳和光 乾六代 姚化吉 劉度來

(丙) 議事錄

陳民正 趙道慈 寧月清 袁贊太 江乾六 趙贊須 唐靈慈 倪靈慈 劉江璞

黃濟悟 陳槎濟 田修本 韓福航 羅道悟

主席 何素璞

紀錄 張冠善 張涵六

主席報告

崇善堂奉 訓設董事會管理當經推定董事六十六人並於董事中公推常務董事十八人各董事業已在杭就職當經議決董事會設於杭州爲辦事便利起見就上海總辦事處辦事並奉 訓命在上海開成立會 素璞奉

派爲董事長本不能勝任但念 訓諭殷切不敢不勉爲擔任好在尚有常董十八人均係富有經驗自可從容應付今日爲董事會成立之初所有應行舉辦之事甚多一切責任端賴各常務董事之策畫現在最要之事厥爲常年經費與女先靈入祀二端亟須着手辦理其經費一項雖經在杭議定由各院赴杭參加典禮者回院切實勸導各院各方果能遵

訓捐助衆擎共舉永久經費似亦不難籌集至女先靈入祀尤關重要此則希望常董會作縝密之計劃以奠崇善堂永久之基

陳民正先生動議崇善堂在籌備期間奉 訓派籌備專員十八人並分六組任事現在既經正式成立則以前所派籌備名義似應取消重行推定以便繼續進行



討論結果 決議崇善堂既經正式成立籌備專員名義自應取消所有繼續進行事務統歸董事會辦

理仍分總務登記建設文書會計庶務六股辦事各組職員由董事會推定之所有董事會章則公推文書股起草提出常董會修正

二十三年四月十四日(甲戌三月初一日)崇善堂大會紀事錄

地點 杭州十五奎巷紅卍字會

出席者

劉福緣 張乾妙 倪篤慈 范贊君 王示成 田修本 陳恪謹 韓福航 卜守道
陳悟妙 胡化易 過惠因 俞余志 錢純仁 湯皋筠 李慈開 謝惠善 彭悟塵
曹藏潔 袁贊太 顧道公 趙惠璞 胡弘澹 戴皈悟 王懋明 羅道悟 吳蘊輝
江乾六 尹嘉初 余慈光 金民默 王惠成 王民含 方春華 胡化起 毛靜靈
丁覺一 劉贊起 錢乾宗 袁善淨

主席 劉福緣

紀錄 張冠善 張涵六

主席報告 此次崇善堂一週紀念並男女先靈奉安典禮各同修遠道來此濟濟一堂誠爲希有盛況惟是本堂之設爲垂百世而不朽欲保持此一年一度之盛況自非羣策羣力共同維助不爲功連日迭奉訓示亦殷殷以此爲囑並命召集會議共謀久計茲將

訓文中重要之點一一提出討論尙望

諸君悉心參研共紓偉論以固百世不拔之基

訓示中應議事項

(一)本堂供奉一職所關甚重因人選爲難 訓派民品暫代其職究應如何辦理以昭慎重案

江乾六先生報告奉

命考查代供奉吳民品能否稱職一節鄙人以爲本堂供奉一職關係之重要誠如

訓示現在龕位已漸增加香花燈火逐日事務甚繁以後龕位愈多事更加重自非老成勤慎者不克勝

任吳供奉人尙平平惟其家累綦重難以安心治事爲慎重起見仍望公同推舉得力之人實任其事以

免貽誤

討論結果 決議仍請乾六先生會同杭院掌監商定後報告董事會行之

(一)本堂經費困難來日方長應如何設法維持以垂久遠案

羅道悟先生提議擬將全會劃分爲幾區每區推任二三人負督催各項應繳費款之責

主席付表決

討論結果 多數贊成

(一)本堂自籌辦以來收支各款應如何報告以昭覈實案

討論結果 決議先將收支總數開單公佈一面由董事會將詳細數目刊印徵信錄分發各院



(一) 本堂基址奉

訓亟待建築以壯觀瞻上年承各院各後裔認助之萬元此次籌建女先靈龕位及一切設備費用內已撥用數千元經費不敷尙鉅應請設法續行籌募以固堂基案

李慈開先生報告杭院房屋年久失修危險堪虞本堂基址確有建築之必要請各董事各杼籌募意見陳復因先生動議本堂建築上年曾經會議決定萬元分二十組勸募每組五百元已經認足現在既以所認經費不敷建築擬請先行以五萬元爲建築費請各院各後裔量力勸募

討論結果 決議本堂建築費初步辦法先定爲五萬元分爲一百組每組五百元或每人認一組或一

人認幾組或數人合認一組以期在最短期間認定早奠堂基

當場認定建築費名單

陳復因

認一組洋五百元

丁覺一

認一組洋五百元

徐覺本

認一組洋五百元

四明道院同修

合認一組洋五百元

寶山道院

認兩組洋一千元

趙道慈

認兩組洋一千元

羅道悟

認一組洋五百元

胡弘澹

認兩組洋一千元

張乾妙

認一組洋五百元

天津道院

認一組洋五百元

劉惠根

認一組洋五百元

杭州道院

認一組洋五百元

韓福航

認一組洋五百元

何乾仁

認兩組洋一千元

劉江璞

認一組洋五百元

華啓道

認一組洋五百元

李慈開

認一組洋五百元

范贊君

認一組洋五百元

何素璞

認一組洋五百元

皖北辦事處

前認一組洋五百元

皖中南辦事處

前認一組洋五百元

常太辦事處

前認一組洋五百元

總院

前認一組洋五百元



江北辦事處

前認一組洋五百元

南京
下關分會

前認一組洋五百元

田修本

前認半組洋二百五十元

陸志奇

前認半組洋二百五十元

黃太太

認一組洋五百元

陳槎濟

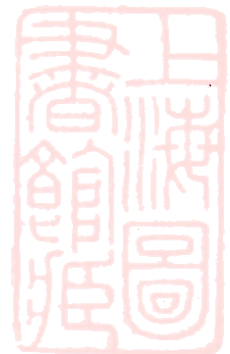
認二組洋一千元

二十三年四月十五日(甲戌三月初二日)崇善堂第二日大會紀事錄

地點 杭州十五奎巷紅卍字會

出席者

- | | | | | | | | | |
|-----|-----|-----|-----|-----|-----|-----|-----|-----|
| 劉福緣 | 華啓道 | 倪篤慈 | 陳槎濟 | 范贊君 | 韓福航 | 田修本 | 陳復因 | 戚民臨 |
| 徐覺本 | 袁贊太 | 趙道慈 | 陳悟妙 | 胡化易 | 彭悟塵 | 胡弘澹 | 戴錫石 | 陳贊石 |
| 顧道公 | 夏來善 | 羅道悟 | 劉惠根 | 陳靜開 | 邵虛冲 | 張德來 | 陸志奇 | 謝惠善 |
| 陳錫珠 | 張錫蘊 | 張導惠 | 樂一閑 | 過惠因 | 湯皋筠 | 沙永寧 | 沈贊永 | 趙贊須 |
| 趙惠璞 | 黃志道 | 郭常仁 | 吳平璿 | 李慈開 | 黃惠虔 | 黃保吉 | 祝慈修 | 朱道誠 |
| 張乾妙 | 汪必煊 | 劉寶吉 | 戴慧慈 | 王示成 | 錢純仁 | 曹藏潔 | 葛保和 | 湯江空 |
| 王永原 | 錢民健 | 邵妙空 | 顧慈心 | 陳悟善 | 董乾應 | 陳恪謹 | 凌元朗 | 吳鑑輝 |



俞澈性 丁覺一 江乾六 王惠成 吳覺空 何鑑羣 顧中慎 龍贊初 胡法光

李道見 陶鑑育 潘贊子 盧民筠 胡化起 錢乾宗 尹嘉初 金民默 金嘉芝

沈錫豐 張德成 鍾 圻

主席 劉福緣

紀錄 王道源 張涵六

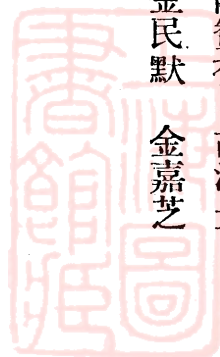
主席報告本堂經費問題昨日雖經議有端倪仍無具體辦法應請 諸君繼續討論

陳悟妙先生討論謂昨日羅道悟先生所提劃區推人督催繳款辦法本席以爲其中稍有爲難之點蓋全國範圍太大無論劃爲幾區僅由三二人負責恐難收其效果查本堂應繳之費計有三項一爲經常費(即香火費)一爲製位費一爲建築費擬請由董事會將上述三費製定表式通發各院無論已繳若干及欠繳若干或一文未繳者均於表內填明函請各院掌監負責辦理其經常費暨製位費二種爲數無多各後裔無論有無力量均應一律繳納至建築費一種並由各掌監切實勸導如有實在無力者得由各掌監函請董事會免予助繳似此劃清款目分別督催填報庶不致妨礙常年之預算而可以謀諸久遠

張乾妙李慈開先生附議並說明享堂建築之必要情形

討論結果 決議一致贊成由董事會製定經常費製位費建築費三項表式將已繳欠繳未繳各方姓

名填註通發各院各掌監負責勸助



倪篤慈先生動議董事會一年屆滿應否改選即請公決

范贊君先生主張上屆大會對於董事任期並未議定茲爲駕輕就熟起見仍請原有各董事繼續擔任

江乾六先生主張董事會改選一案可否另行開會解決之

陳榘濟先生主張董事會即日改選

李慈開先生附議

主席綜合各議提出董事會應否即行改選抑規定各董事任期爲三年付表決

討論結果 決議各董事及常董定期三年一任無須再行開會集議

祝慈修先生動議擬請與祭諸君各在報到簿上自行註明對於應繳各款會否繳納及其數目

討論結果 通過

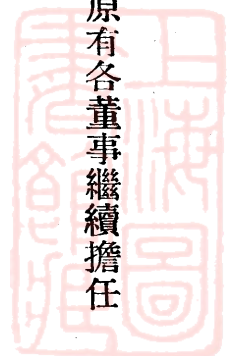
華啓道先生動議請將本日會議情形及議決辦法附以訓文通佈各院俾資觀感

討論結果 決議一致贊成

二十三年四月二十五日(甲戌三月十二日)崇善堂董事會紀事錄

地點 上海淡水路總辦事處

出席董事 張乾妙 戚民臨 范贊君 羅道悟 何乾仁 唐靈慈 趙道慈 江乾六 李慈開



劉江璞 黃南潤 韓福航 趙贊須

主席 羅道悟

紀錄 張涵六 張冠善

提議事件

(一) 三月四日在杭院奉

訓以此後應行之事即爲規則建築經費三點昨在杭州曾經議有端倪惟尙無具體辦法而規則一項亦未着手且 訓文中有謂專函者專函應通佈者通佈此中有輕重緩急之分統應如何辦理請
討論

討論結果 決議三項

(1) 建築費 根據本年杭州大會議決原案照乙百組(每組五百元)勸募其上年在杭州大會時各會所認建築費已繳過者如贊成新訂辦法書認之款其數超過上年認數者以新認之數爲標準如對於本年募款辦法未經書認或少於上年之認數者則照前認之款數仍應繼續催繳

(2) 規則 本堂規則及董事會章程公推唐靈慈王道源張冠善三君爲起草員擬定後提交董事會通過公布之

(3) 經費 本堂各項經費遵照本年大會議決案列表通知各會請各掌監負責勸募

一 三月初四日在杭州奉



訓各院掌方皆聘爲當然董事各輔化尊者後裔皆爲責任董事董事長非母院掌方卽總院掌方應如何辦理請

公決

討論結果 決議董事長仍由母院何素璞先生擔任加推總院許德輝先生爲副董事長其餘責任董事均遵 訓由各輔化尊者後裔擔任經於本月十三日呈科 判准並由本堂發給聘書以昭鄭重

(一) 李慈開先生動議本堂建築一案現已覓得葵巷屋房一所(計有地六七畝房屋數十間)尙屬合用業經會議並呈科 判准應如何接洽進行之處請

公決

討論結果 決議公推何乾仁先生接洽進行

(一) 唐靈慈先生動議倪篤慈先生奉 訓赴濟南會議派靈慈乾六代理處務惟堂務事繁任重靈慈等自當相助擬請另行加推董事負責主持

討論結果 決議加推韓福航趙贊須二君襄理堂務仍由靈慈先生負責

廿四年四月三日(乙亥二月初一日)崇善堂董事會議紀錄

地點 杭州十五奎巷紅卍字會

出席者

何素璞 華啓道 黃急慈 鄭嬰芝 王志道 俞余志 鄒道光 陸福燁 胡弘澹

陳悟妙 沈象一 周重光 陳復因 錢民健 王示成 樂一閔 周根淨 李慈開

韓福航 張乾妙 張錫蘊 蔡去塵 武明超 柴明乘 余慈光 尹嘉初 薛車石

吳鶴經 梁贊蓬 江乾六 顧道公 邵妙空 黃惠虔 過惠因 曹藏潔 謝惠善

張贊能 沈贊永 黃保吉 林南聖 劉江璞 葛保和 趙贊須 趙道慈 金民默

韓鑑六 陶道開 陳乾新 陳贊石

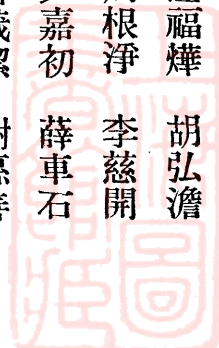
主席 何素璞

紀錄 張冠善 張涵六

主席報告 今當大祭之期同修共聚一堂實爲最可欣慰之事惟本堂設於杭州一切事項杭會首負其責滬上協助進行此事在北方同修因地點關係未能盡其職責殊爲歉仄此次來杭見本堂各事年有整進自是杭滬兩地同人精力擘劃所至甚爲可佩須知崇善堂爲各先靈奉安之所雖北方亦有宗壇但各先靈多受香火亦屬盛事今日同參典禮甚爲不易可乘此時機先將堂事討論完結然後道慈各務亦可隨時研討云云

提議事項

一 本堂章則草案請公同討論案



討論結果 決議公推陳復因 陶道開 李慈開 陸福燁 羅道悟 鄭嬰芝 王示成爲審查員
主席報告本堂工作

本堂成立以來三載於茲一切進行秉遵

科諭辦理惟同人才力薄弱汲長綆短布置多疎而各院同修對於本堂內容情形或有未盡明瞭者茲
值大祭之期各院掌監聯袂蒞止奉

訓令將本堂近來工作及收支概況報告爰撮要分述如次敬祈

公鑒至於嗣後應興應革事項尙乞

諸公各紓意見指導進行尤所切盼

一 上年春祀爲各院男女先靈入祀之期因時期匆促各院入祀各先靈多有未及報齊或已報而不

清楚須待說明者均暫以綾位空位供奉 訓示令於四月八日將已供之位重行整理並令將各

後裔名表暨編位系統安位程序以及收支賬目概要等項編印專冊通佈各院以資查考一面將

各院各方入祀男女先靈代數名諱分別另造清冊俾垂永久同時並奉訓 令刊印錫享證書凡

入祀各後裔均須領回供奉以崇孝思現已趕辦齊備上年十二月復奉 訓令將綾位空位一律

改製銅位於今春入祀比以爲期迫促迭經錄 訓通函各院詳細解釋請轉知入祀各後裔迅將

先靈名諱補報其已報而未能明瞭者並請詳細註明以便製位截至本月各院雖已陸續補報仍

有未齊者但既經奉 訓換位自應遵照辦理第恐事繁期迫或有疏忽請到杭參禮各後裔注意

名表詳校本人先靈名諱姓氏如有錯誤隨時知照更正此本堂辦理各院男女先靈入祀及換位造冊之經過情形也

一 本堂自壬申年奉 訓成立所有歷年訓文暨判定各方先靈代數及其考語並規畫本堂一切計劃經推舉專員撮編成軼刻已付梓正在校印一俟印就即行分寄各院入祀後裔俾知設堂崇祀之旨趣

一 各院已皈依而錫有封號之先進上年曾經奉 訓令函知各院調查先後收到調查表件計卅餘院本年奉 訓令將各真位於今春入祀本堂遵卽錄 訓加函各院附具表式請予補報並請通知各後裔到杭與祭現在入祀各真僅有一百餘位經 科諭判准將崇字專龕各先靈位移供善字專龕而以崇龕專供各真之位以示崇隆其安位辦法仍遵照安位大綱以母總主省特埠縣支排序同院者以職爲序並遵 訓以一至九層之下二層供位茲已依序排就將來如有續報者尙須另行請 示辦理

一 本堂經費向無的款開辦之始承各院同修慨然捐助第一步先就杭院重行修葺購辦一切物品器具多方佈置始成此莊嚴勝地平日香火之需及滬杭二地辦事經費以年計之爲數甚鉅雖經各方慨助仍屬不敷而製位經費又悉由本堂籌墊所有各後裔應繳之製位金及香火費業經錄訓並分別造具清表迭次函達在案現查各院各後裔熱心贊助者固多而對於製位香火兩費有嫌其數目瑣屑者亦有未明本堂創設之經過觀望不復者以致本堂經費竭蹶異常此又亟待入

祀後裔諸公共同設法以維之也除將收支細數書榜公佈外茲將二十二年收支概要付印清冊敬請

公鑒

本堂會計金民默先生遵 訓報告收支款目概要

謹將杭堂二十三年一月至十二月經常費部份逐月收支總數列后

計開

舊管項下

一上年結存洋五百六十九元六角六分七厘

新收項下

一月份經收杭方所繳常年費洋六元

四月份經收杭方所繳常年費洋六元

五月份經收籌備處撥用餘金洋一千五百三十五元七角另六厘

六月份經收杭方所繳常年費及製位費洋二十四元

七月份經收銀行息金洋一百十五元二角二分

九月份經收蕪湖灤縣合肥等院方所繳常製各費洋一百元

十月份經收杭院及西北行主院各方所繳常製兩費洋四十八元



十一月份經收杭方常年製位各費洋二十四元

十二月份經收杭方製位費洋十二元

以上共經收洋一千八百七十元另九角二分六厘

開除項下

一支一月份經常用費洋九十三元三角六分

一支二月份 又洋一百六十六元九角

一支三月份 又洋九十四元五角六分

一支四月份 又洋一百另九元八角五分

一支五月份 又洋一百二十六元三角五分二厘

一支六月份 又洋一百二十三元八角四分一厘

一支七月份 又洋一百另八元七角五分七厘

一支八月份 又洋一百二十五元四角五分

一支九月份 又洋一百三十四元六角九分七厘

一支十月份 又洋一百二十四元另三分八厘

一支十一月份 又洋一百二十四元五角四分三厘

一支十二月份 又洋一百七十三元八角三分八厘



以上共支洋一千五百另六元一角八分六厘

實存項下

一收支相抵實存洋九百三十四元四角另七厘

說明

崇善堂常年經費第一次預算每月四百零一元嗣於二十二年十月修正爲二百九十五元同年十一月後縮爲二百二十元又於去年九月間再縮爲一百二十元但按之事實本堂每月所需供奉暨津貼一切費用至少需用一百四十元左右現因經費不敷已經挪用永久經常費長此以往殷憂殊深素仰諸公純孝篤慈當蒙共同維持之也

羅道悟董事報告 此次辦理入祀各種手續及本堂需款情形並前條收支概數以及各院會各方入祀先靈後裔未繳各款爲數已超過萬元以上請出席各董事特別注意設法轉勸清繳

鄭嬰芝先生提議 請再將欠繳各費開單函請各院負責轉催並須不嫌煩瑣迭迭催之以促入祀各後裔之注意

討論結果 決議一面函催各後裔將香火費製位費提前清繳一面仍請各董事代爲轉勸

廿四年四月四日(乙亥二月初二日)第二次本堂大會會議紀錄

出席者

何素璞 華啓道 鄭嬰芝 陶道開 柴明乘 武明超 劉江璞 黃急慈 田修本



趙贊須 王志道 趙道慈 鄒道光 陳恪謹 周重光 陳復因 陸福燁 沈象一

張素定 周根淨 戴錫石 范永深 張乾妙 李天真 柳錫純 韓福航 清海

余慈光 煜華 張贊能 姜惠默 江乾六 尹嘉初 金民默 陳乾新 張冠善

張涵六 李靈贊

主席 何素璞

紀錄 張冠善 張涵六

主席報告 昨會所推董事會簡章審查員七人刻已擬就應由起草員陳復因先生逐條宣讀以便討論而為昨案之結束(簡章詳前)

主席 謂所擬簡章有無研討如無異議即作為全案通過以便呈 判

討論結果 決議照錄審查章則原案呈 判

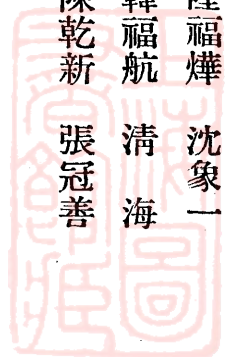
主席提議 建築本堂屋宇一事如何辦理

陳復因先生報告籌備建築經過所有建築費上年已經各會認助一萬六千餘元本年復經院社各後裔認助一萬餘元兩共二萬餘元

張乾妙先生討論擬先向各院徵詢認助數目俟齊集再行按數核定並設計一切

討論結果 決議本堂建築一事奉 訓亦主實行自難久延應將本堂建築原委及前後兩次認款數

目開具清單分寄未認各院請予酌認如不能擔任亦請函復以函到二三月內詳實復信



以便通函核計

羅道悟先生提議董事會常務董事任期已滿應如何辦理

江乾六先生提議擬請於卅六輔化尊者後裔中酌推常務董事並請注意推舉其他後裔加入常務以期共同努力藉維堂務

陶道開先生主張常董東南應推多半數餘分推其他各區域以便開會時得以足數

討論結果 決議散會後公同商推呈壇定之散會後經交換意見結果公推張乾妙趙道慈田修本韓

福航劉英機羅道悟澹臺盛冲胡化易周重光成妙空何乾仁戚民臨徐覺本金華玄蔡去

塵舒靈龍黃南潤俞余志陳復因吳和光王志道郝道久于景新胡弘澹等二十四人爲常

務董事經於三月初四日呈科奉

訓所推甚是也卽不能時時集會遇要事不妨互通函問以商一切未來各事固係於各董事之肩而肩其重者更以常務董事爲重也各各皆知勉之

主席報告 母院建築訓文大概並云工程分爲四步現第一步大殿已成第二步亟待着手但須先籌十萬元方可興工請大家各發宏願共同努力以樹立永久之功行

討論結果 決議母院建築費卽函各院責成各掌監向同修切實勸募數目不拘多少務使修人有共

維母院之義務

韓福航先生報告贛振大概及南昌復興院會情形請予協助並請共同計劃

討論結果 決議列目請示於三月初二日奉

訓昌院爲全贛道化之樞紐立基自不容緩然爲時所限只合暫行賃屋以定其基基得其定而後乃可暢化其開也易矣辦道辦慈此等處最宜注意不可因彼而失之於此也知之

周根淨張素定先生報告皖災慘狀並向出席諸公呼籲但得一元卽救一命

討論結果 決議相機勸募

附乙亥年各後裔續認建築費清單

趙滌華社長認二千元 上海女社

張宏境社長認一千五百元 同上

王了塵社長認一千元 同上

舒靈龍先生認五百元 福州道院

羅悟本社長認二百元 上海女社

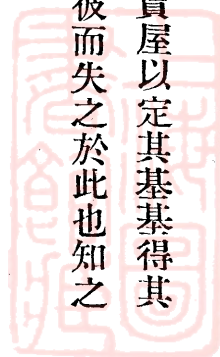
徐操宜社長認一百元 同上

吳悟塵社長認五十元 同上

張修根社長認五十元 同上

田操益社長認五十元 同上

戚民臨先生認五百元 蘇州道院



陸志奇先生認二百五十元

鎮江道院

韓竹新社長認一百元

上海女社

韓素禪社長認一百元

同上

陳鑑相先生認一百二十元

杭州道院

王志道
柳錫純先生合認五百元

蕪湖道院

蔡去塵先生認五百元

無錫道院

張錫蘊先生認三百元

同上

周重光先生認二千元

松滬代主會

樂一閔先生認一百元

當塗道院

胡錢潤聲女士認五十元

鎮江女社

祝慈修先生認一百元

江陰道院

共計洋一萬〇〇七十元

(丁) 享堂之修建

本堂堂址奉

訓暫設於杭州道院第三進正廳地位居中面對錢江擅山水之勝可為祀享之用經繪具圖式並擬定



修造計劃呈科判准於民國廿二年十二月初七日在杭州開籌備會議所有一切建設事務公推陳民正黃濟悟兩先生負責辦理堂寬計三十五英尺深廿四英尺廊深十八英尺堂高十英尺五寸龕高七英尺正中龕分五層供奉

卮靈運化尊者及各輔化尊者神位左昭九龕右穆九龕每龕九層供奉各院篤道力慈各方先靈之位中龕設大供桌一座昭穆各設供棹九張此癸酉年入享時修建布置之情形也嗣奉

訓籌辦女先靈入祀位數增多龕位不敷供奉本擬籌募建築曾於廿二年董事大會議決以一萬元爲標準擬分廿組每組五百元當經各董事分別書認(詳見廿二年議事錄)嗣以時期迫切不及籌辦謹就已認各組酌收十分之三就原址擴充於昭九龕穆九龕之後各續建九龕共爲卅六龕左十八龕供各院社各方入祀男先靈之位右十八龕供各院社入享各方女先靈神位並於左右增供棹九張計卅六供棹此甲戌年擴充堂址之情形也惟是一切修築布置雖極整齊莊嚴無如堂址狹窄龕位業已供滿六年之後續行入祀之各院先靈無法安供且杭院房屋年久失修危險堪虞年年修葺終非久計迭奉

訓示令籌備建築本堂新宇於六年之內成其莊嚴以壯觀瞻廿三年春祀時經董事大會議決改以五萬元爲建築費用分爲一百組每組五百元或每人一組或一人幾組或數人合認一組以期在最短期間認定早奠堂基計又共認一萬六千五百餘元(詳見廿三年董事會議事錄)是年秋九月東南各會辦事處在上海開監理大會復經各常務董事提出募集本堂建築經費議決請各院酌量書認

以固堂基定於廿四年陽歷三月底收款早經錄案通知各會查照在案本年董事大會僉以建築一事萬難延緩復經提出討論經院社各方合認一萬零零七十元並議決通函各會向各後裔分別勸募四月十七日奉

訓以現有屋宇已成不穩之象會通知各院於今秋先將已認之款收齊聽訓可見至聖垂注本堂建築之殷尙望各後裔仰體

訓意量力認助合衆擎之力成此偉舉以重孝思而資觀感是則同人等所馨香禱祝者也

(戊)各種表冊式樣

本堂各種表冊式樣均經奉

訓擬定呈科

判准分別存發共分六種(一)爲院方篤道力慈調查表(一)爲社方篤道力慈調查表(一)爲院方先靈表(一)爲社方先靈表以上各種表式填寫方法均於附記欄內詳細說明彙案訂冊存儲以備查對並另立院社入享專冊將已入祀各方先靈名諱姓氏訓文龕位等項詳細填註以資查對



院方男女先靈姓氏名諱表

靈先男

五	代	祖 會 高
四	代	祖 高
三	代	祖 會
二	代	祖
一	代	父

靈先女

道院 方弟子 之先靈	五	代	母祖會高另	母祖會高側	母祖會高庶	母祖會高繼	母祖會高嫡	母生
	四	代	母祖高另	母祖高側	母祖高庶	母祖高繼	母祖高嫡	母生
	三	代	母祖會另	母祖會側	母祖會庶	母祖會繼	母祖會嫡	母生
	二	代	母祖另	母祖側	母祖庶	母祖繼	母祖嫡	母生
	一	代	母另	母側	母庶	母繼	母嫡	母生

填表說明

1 本表為填寫各院職修方男女先靈姓氏名諱之用其應填之代數以判准入祀之代數為標準但判有加記或記超者亦須將記超之代數一併預為填報以為將來實享製位之用

2 本表男先靈請填父祖等之名諱不可寫別號如有承繼兼祧各關係者請並列填入表內惟須於名字上註明嗣父兼祧父或本生父字樣

3 本表女先靈格式遵 訓定為嫡繼庶側另五欄並在每代之下另闢生母一小格其分別之點請詳參 訓文並仔細注意下列各項之填法

- (甲) 生母之填法
 - (一) 本人係嫡出者在嫡母下小格中填生母二字父係嫡出者在嫡祖母下小格中填生母每代均仿此
 - (二) 本人係繼出者在繼母下小格中填生母二字父繼出者在繼祖母下小格中填生母每代均仿此
 - (三) 其餘如庶出或側出另出均在庶母側母另母下小格中填生母二字每代均仿此
- (乙) 嫡母之填法 嫡母欄第一代填生父之元配第二代填祖父之元配以此向上類推
- (丙) 繼母之填法 繼母欄第一代填生父之繼配如有二續三續者均可依次填寫第二代以上照前條類推
- (丁) 庶母側母之填法 庶母側母兩欄意義相同一律填寫生父之側室惟第一側室應填入庶母欄如有二三側室均應填入側母欄
- (戊) 另母之填法 另母與上項同其分別之點請細閱 訓文
- (己) 嗣母之填法 如有承繼者其承繼母應稱嗣母不可稱繼母以免與前項繼母相混亦須按照元配繼配側室等分別填於各該欄內並須註明嗣母字樣惟嗣母方面無生母

本表雖有嫡繼庶側另之分而奉 訓則生母與嫡母並重填表時不可以已係側出而不肯寫或以其無出略而不寫故無論或嫡或庶是側是另有出無出均請依式據實填報

本表女先靈請填寫婆母兩家姓氏及其名字(如張王某某張李某某)如無名字者僅填其姓氏亦可(如張王氏張李氏)表後列某道院某人之先靈欄請將原姓冠於道名之上有職者填職方無職者填修方

社方夫家之先靈姓名諱表

男先靈

五代	高曾祖
四代	高祖
三代	曾祖
二代	祖
一代	父(即翁)

女先靈

五代	高曾祖母	高側曾祖母	高庶曾祖母	高繼曾祖母	高嫡曾祖母	母生
	高祖母	高側祖母	高庶祖母	高繼祖母	高嫡祖母	
四代	曾祖母	曾側祖母	曾庶祖母	曾繼祖母	曾嫡祖母	母生
	祖母	側祖母	庶祖母	繼祖母	嫡祖母	
三代	祖母	側祖母	庶祖母	繼祖母	嫡祖母	母生
	祖母	側祖母	庶祖母	繼祖母	嫡祖母	
二代	祖母	側祖母	庶祖母	繼祖母	嫡祖母	母生
	祖母	側祖母	庶祖母	繼祖母	嫡祖母	
一代	母	側母	庶母	繼母	嫡母	母生
	母	側母	庶母	繼母	嫡母	

說明

1 本表專填夫家男女先靈名諱姓氏(以夫為主未出嫁者免填)

2 本表男先靈請填夫之父祖名諱不可填寫別字別號

3 本表女先靈請填寫其婆母兩家姓氏及其名字(如張某某王趙某某)如無名字者僅填其姓氏亦可(如張李氏王趙氏)

4 如夫君有承繼兼祧各關係者均可並列填入表內惟須於名字之上冠繼父或兼祧字樣

5 本表女先靈嫡繼庶側另五欄均以夫之關係而定並於每代之下另闢生母一小格其填法如下

(一) 夫君係嫡出者在嫡母下小格中填生母二字

(二) 夫君係繼出者在繼母下小格中填生母二字

(三) 其餘如庶母側母另母均以夫君係何母所出即在何母欄下小格中填生母二字

6 本表嫡母欄請填翁之元配

7 本表繼母欄請填翁之繼室如繼室曾有二續三續者均可一律填寫

8 本表庶母側母兩欄請填翁之側室僅一側室者填庶母欄如有二三側室者均一律填入側母欄

9 本表另母欄其填法與上項同其分別之點請細參 訓文

10 本表雖有嫡繼庶側另之分而奉

11 訓則嫡母與生母並重填表時不可以夫君係側出而不肯寫或以其無出略而不寫故無論或嫡或庶是側是另有出無出均請

依式據實填報

表後列某女社某人之先靈欄請將婆家母家兩方姓氏均冠於道名之上有職者填職方無職者填修方

女道德社 方弟子 之先靈

社方母家之先靈姓名諱表

男先靈

五代	高曾祖
四代	高祖
三代	曾祖
二代	祖
一代	父

女先靈

五代	高曾祖母	高側祖母	高庶祖母	高繼祖母	高嫡祖母
	生母				
四代	高曾母	高側母	高庶母	高繼母	高嫡母
	生母				
三代	曾祖母	曾側母	曾庶母	曾繼母	曾嫡母
	生母				
二代	祖母	側祖母	庶祖母	繼祖母	嫡祖母
	生母				
一代	母	側母	庶母	繼母	嫡母
	生母				

填表說明

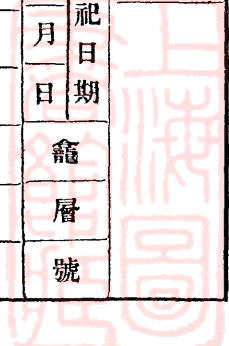
- 1 本表專填母家男女先靈名諱姓氏以本人為主
- 2 本表男先靈請填本人父祖之名諱不可填寫別字別號
- 3 本表女先靈請填其婆母兩家姓氏及其名字(如張李某某王趙某某)如無名字者僅填其姓氏亦可(如張李氏王趙氏)
- 4 本表女先靈數較多其分別之點請詳參 訓文並仔細注意下列各項填法
- 5 本表女先靈除遵訓分列嫡繼庶側另五欄外並於每代之下另闢生母一小格其填法如下

- (一) 本人係嫡出者即在嫡母下小格中填生母二字
 - (二) 本人係繼出者即在繼母下小格中填生母二字
 - (三) 其餘如庶出側出均在庶母或側母另母下小格中填生母二字
- 本表嫡母欄第一代填生父之元配第二代應填祖父之元配以此往上類推
 本表繼母欄應填生父之繼室如有二續三續者均可依次填寫其第二代以上各欄均照前條類推
 本表庶母側母兩欄應填生父之側室第一側室應填入庶母欄其有二三側室者一律填入側母欄
 本表另母欄其填法與上項同其分別之點請細閱 訓文
 本表雖有嫡繼庶側另之分而奉
 訓則生母與嫡母並重填表時不可以已係側出而不肯寫或以其無出略而不寫故無論或嫡或庶是側是另有出無出均請依
 式據實填報

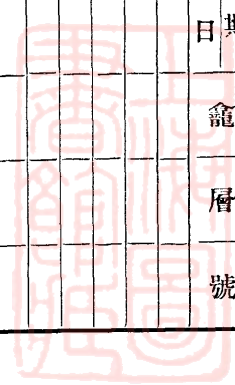
表後列某女社某人之先靈欄請將母家原姓冠於道名之上有職者填職方無職者填修方

文 科										院 名			
										姓 道 名	名 本		
												代 入 祀 數	男 先 靈 錫 號 名 諱
考 備	一	二	三	四	五	六	七	八	九	年 月 日	入 祀 日 期	龕 層 號	
	淨 靈 尊 者 公 之 位	圓 靈 尊 者 公 之 位	超 靈 尊 者 公 之 位	渡 靈 尊 者 公 之 位	覺 靈 尊 者 公 之 位	靈 輔 化 尊 者 之 位	善 靈 尊 者 公 之 位	真 靈 尊 者 公 之 位	一 靈 尊 者 公 之 位				

(戊)各種表冊式樣



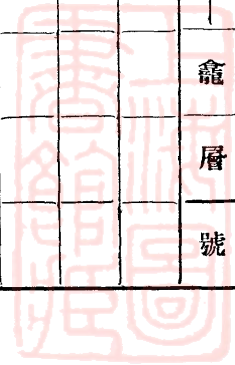
考 備	繼 母 庶 母 牌 位									嫡 母 生 母 牌 位												
	一	二	三	四	五	六	七	八	九	代數	入祀	一	二	三	四	五	六	七	八	九	代數	入祀
	貞	淑	孝	智	通	因	慈	本	福	女	先	貞	淑	孝	智	通	因	慈	本	福	先	女
	慧	慈	慧	慧	慧	慧	慧	慧	慧	靈	靈	慧	慧	慧	慧	慧	慧	慧	慧	慧	靈	靈
	侍	侍	侍	侍	侍	侍	侍	侍	侍	錫	錫	善	善	善	善	善	善	善	善	善	錫	錫
	者	者	者	者	者	者	者	者	者	號	號	薩	薩	薩	薩	薩	薩	薩	薩	號	號	
	氏	氏	氏	氏	氏	氏	氏	氏	氏	姓	姓	氏	氏	氏	氏	氏	氏	氏	氏	姓	姓	
	之	之	之	之	之	之	之	之	之	氏	氏	之	之	之	之	之	之	之	之	氏	氏	
										入祀	入祀									入祀	入祀	
										年	年									年	年	
										月	月									月	月	
										日	日									日	日	
										龕	龕									龕	龕	
										層	層									層	層	
										號	號									號	號	



文		科					名院	
							姓	道名
考	備	一	二	三	四	五	代 入 數	原 判 實 享 代 特 加 代
		淨 靈 尊 者 公 之 位	圓 靈 尊 者 公 之 位	超 靈 尊 者 公 之 位	渡 靈 尊 者 公 之 位	覺 靈 尊 者 公 之 位	男 先 靈 錫 號 名 諱	別 職
							年 月 日	入 祀 日 期
								龕 層 號

(戊)各種表冊式樣

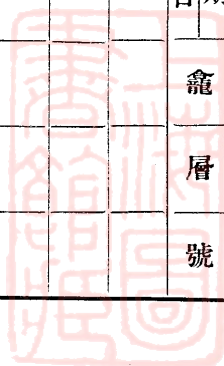
考	備	繼母庶母牌位					嫡母生母牌位						
		一	二	三	四	五	代 入 數	一	二	三	四	五	代 入 數
		貞 慧 侍 者	淑 慧 侍 者	孝 慧 侍 者	智 慧 侍 者	通 慧 侍 者	女 先 靈 錫 號 姓 氏	貞 慧 菩 薩	淑 慧 菩 薩	孝 慧 菩 薩	智 慧 菩 薩	通 慧 菩 薩	女 先 靈 錫 號 姓 氏
		母	母	母	母	母	氏	母	母	母	母	母	氏
		之 位	之 位	之 位	之 位	之 位		之 位	之 位	之 位	之 位	之 位	
							年						年
							入 祀 日 期						入 祀 日 期
							日						日
							龕						龕
							層						層
							號						號



文 科							社 名												
考 備	一 淨 靈 尊 者 公 之位	二 圓 靈 尊 者 公 之位	三 超 靈 尊 者 公 之位	四 渡 靈 尊 者 公 之位	五 覺 靈 尊 者 公 之位	代 入 祀 數 家 男 先 靈 錫 號 名 諱	年 月 日	入 祀 日 期	龕 層 號	夫 姓	母 姓	道 名	原 判	夫 家	代 記	超	夫 家	代 別	職
										代 數	母 家	代 數	母 家	代 別	職				



考	備	繼母庶母牌位					嫡母生母牌位						
		一	二	三	四	五	代 入 數	一	二	三	四	五	代 入 數
		貞 慧 侍 者 母 氏 之 位	淑 慧 侍 者 母 氏 之 位	孝 慧 侍 者 母 氏 之 位	智 慧 侍 者 母 氏 之 位	通 慧 侍 者 母 氏 之 位	家 女 先 靈 錫 號 姓 氏	貞 慧 菩 薩 母 氏 之 位	淑 慧 菩 薩 母 氏 之 位	孝 慧 菩 薩 母 氏 之 位	智 慧 菩 薩 母 氏 之 位	通 慧 菩 薩 母 氏 之 位	家 女 先 靈 錫 號 姓 氏
							年 入 祀 日 期						年 入 祀 日 期
							龕						龕
							層						層
							號						號



(己)先靈錫享證書及紀念章

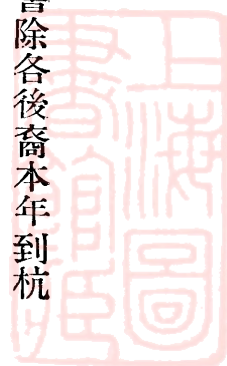
本堂之設旨在勸善盡孝凡院社各方男女先靈已入享者奉

訓各後裔各發證書一份紀念章一座由各後裔恭領供奉佩帶所有各院社證書除各後裔本年到杭參與大祭者業已分領外其未克到杭各後裔之錫享證書亦均填就分寄各院通知各後裔到院恭領以昭鄭重惟填寫證書係按照各院原報各先靈表及本堂製位凡例辦理其中有因兼祧而減代者因父存而上推位者暨因合祀而併位者誠恐各後裔未悉辦理經過不免誤會並經於分發證書時附具說明以備各院社之參考所有證書及先靈冊專刊之付印均需印金奉

訓凡領證書各方應繳紙印金其數爲一代至三代壹元四代至六代二元七代至九代三元真有赤貧孝思可嘉者得由該院掌監代爲聲明酌予領之又奉

訓五代四代三代等其後裔必多應准其分領備各供奉不忘孝思而繳金則按份照繳其請領紀念章者每座壹元二角亦經通知各院已入祀各方後裔查照矣茲將錫享證書及紀念章式樣製版於後以備

公覽



己慈崇善堂專刊 上編



先靈錫享證書

曰為善必昌道理乃彰為善不昌道理論古通理不立為善定高其所以能光榮遠祖福澤後孫者非善之報乎以 某子年來篤於道力於慈內功外行善實可許應錫 先靈 伏承享香花清供免入輪運之數蓋所以酬已任之績保未來之心行也勸爾誠修善長其後有厚望焉勉旃勉旃其錫流如後

男 光 靈

女 光 靈

靈輔化尊者

因慧 菩薩

覺靈尊者

通慧 菩薩

波靈尊者

智慧 菩薩

超靈尊者

孝慧 菩薩

圓靈尊者

淑慧 菩薩

淨靈尊者

貞慧 菩薩

釋 氏

正德崇善堂董事長弟子 素璞 恭製

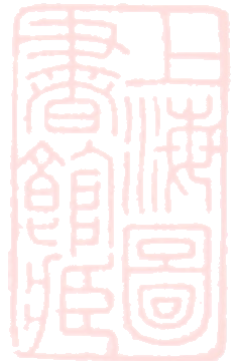
修文 弟子 恭奉

大歲乙亥年三月 日

發



章 念 紀



(庚)製位凡例

本堂對於製位一事極爲慎重凡各院報來先靈名諱姓氏表經校對無誤始行發交製位處按照奉判代數及錫號製位手續至爲繁難茲將奉

訓判定各例分條擇錄於后

(一)凡各院各方男先靈入祀本堂者奉

訓一律錫爲尊者女先靈凡嫡母與生母錫爲菩薩繼母與庶側各母錫爲侍者

(二)男先靈錫號上以一眞善運覺超圓淨九字爲序下以靈字爲排

女先靈錫號上以福本慈因通智孝淑貞九字爲序下以慧字爲排

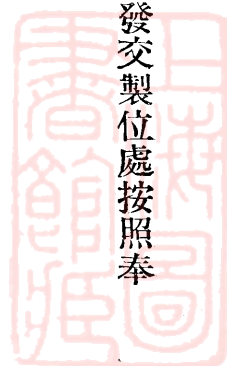
以上錫封之字均自下推上男先靈自淨靈起女先靈自貞慧起依序分代排位

(二)凡特錫之各輔化尊者奉

訓均爲各院各方之第六代先靈共計三十六人每人先靈均錫有專字與上項所列第六代之錫號不同上以統度智聞監護超如清淨妙玄導正通聖覺參純惟悟空潔固元鎮充慧定安孕育涵虛羣賢三十六字爲別下亦以靈字爲排奉

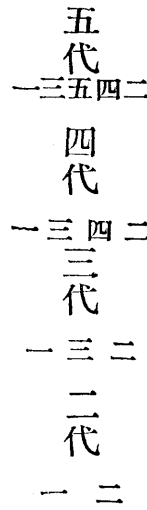
訓只書錫號不鐫名諱以示崇隆

(二)凡特錫輔化尊者之各先靈其第六代之女先靈則仍照前錫九字中之第六字排之



(一)凡各先靈神位均以銅質製成長八寸六分寬三寸五分厚六分座寬四寸六分高一寸二分厚一寸六分連座共高十英寸(係照每寸八分之英尺計算)

(二)凡各先靈神位除有特別情形須另行製位外均依次鐫於一位正面鐫錫號名諱姓氏背面鐫各後裔奉祀人姓名並冠以院名以備查考茲將鐫位次序排式於後



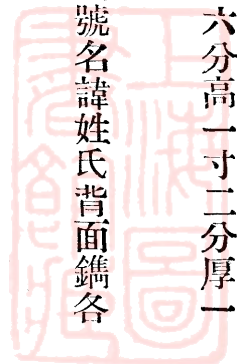
(一)凡先靈名諱如因承繼與兼祧而有二位三位先靈者則以長幼分左右併列其原填之表未將長幼註明者則按照來表原式製位至於女先靈位則嫡母在左生母居右其餘如承嗣母兼祧母均照男先靈位依序排列

(二)凡特錫為輔化尊者之先靈奉訓只限於本生不及承嗣兼祧

(一)查三十六位輔化尊者後裔中有數人其第五代先靈尚有未蒙 判示入享者如濟南張修如南

京羅道悟鎮江陸志奇青島叢良悟周村周悟坦蕪湖李開讓萊蕪于福和蚌埠唐靈慈上海李慈開營口夏穎誠厚謹等均係原判四代而又特錫其第六代為輔化尊者故上列諸君之第五代男女先

靈均未製位



(一) 凡有承繼關係者遵

訓准本身與生身兼錫一代如係兼祧者可雙方併祀惟須減錫先靈一代如原判四代祇入祀三代原判三代只入祀二代原判二代只入祀一代如奉判一代者奉

訓蒙 恩不減

(二) 凡父祖以上有承嗣兼祧關係者遵

訓其先靈得並祀之

(一) 凡同胞兄弟或嫡堂兄弟不同父而祖以上均同者遵 訓合祀一位

(二) 凡先靈名諱奉

訓不得重複製位故父子叔姪兄弟夫妻無論其奉判代數多寡如先靈相同者則予合祀其先靈不同或有出繼關係者則另位祀之

(一) 凡父或祖健在者奉

訓准予上推一字製位祀其祖或曾祖女先靈亦同此例雖其母業已歸道如尙未經呈請判准者則暫不製位

(一) 凡奉 判一代而母健在者則只祀其父（其未報先靈表之各方爲存爲歿不能臆斷則於其銅位暫空其名諱）如父存母歿不願上推其祖父母者可具疏呈請專祀其母

(一) 凡不同姓而以親屬承繼者奉



訓另製銅位奉祀以示區別（例如南京胡辟塵承繼外祖王姓嘉興朱經願其本生爲何姓武漢何康吉承繼張姓無錫胡榮真承嗣外祖范姓之類）

（一）凡社方夫母兩家均判准入祀者則雙方之男女先靈一律製位倘夫家先靈已由其夫或子奉准入祀者則只將其母家先靈製位入祀如只奉

判夫家或母家一方而其先靈又已由其夫或子奉祀者則祇於銅位後加鐫社方之名以免重複

（二）凡各院社之女先靈奉

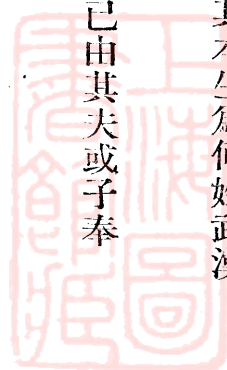
訓嫡生並重（嫡繼庶側另各母中奉訓特別注重生母）凡嫡母生母合製一位其餘各代女先靈如繼母（繼室）庶母側母等倘非生母則一律稱爲侍者另製一位供奉於菩薩位之次至於承繼兼祧各母除元配之嫡母例錫菩薩外其他或繼或庶均按侍者製位

（一）此次女先靈製位因有菩薩侍者錫號之分製位手續至爲繁重稍一疏忽立致錯誤來表填註不明即無法製位查各院來表有未註明何爲嫡母生母者曾經迭函請予註明以期鄭重仍有至今未復者不得已遂列目請示核辦奉

訓判暫以原表前一位作菩薩後一位作侍者俟復函到後再行更正

（二）凡向來未報先靈表而不知其男女先靈姓氏名諱者均暫時空名製位

（一）凡在本堂成立前奉判記超之先靈已奉 訓於甲戌年補實入祀其在癸酉三月後及甲戌乙亥兩年所判者現尙未奉 訓實享故未製位



(辛)安位程序說明

本堂奉安各位辦法癸酉年入祀時係分左昭右穆按代分層供奉甲戌年舉辦女先靈入祀龕位不敷奉

訓示派靈慈榘濟道源冠善負責將安位辦法重行擬定當經再三討論對於癸酉年排位之辦法稍加變更擬定大綱提交會議修正通過呈壇

判准經於上年將大綱錄印專刊分寄各院備查嗣以奉

訓令將各院錫封之各真本身一律入祀龕位益覺不敷復奉

訓令將各真之位供於崇字專龕其崇龕原供各位則併入善龕供奉至己卯道而錫封各菩薩者則轉供於昭字專龕其乙亥年特准入祀各方之男女先靈則續供於各本院龕內各位之後茲謹就甲戌年判准安位大綱遵

訓略加修改錄印於後

一 正面中龕最上層供奉

卍靈運化尊者神位以次奉安

錫封各輔化尊者之神位

二 正面左第一龕定名爲崇字專龕



三 正面左第二(龕)定名為善字專龕

崇龕九層供奉

崇善尊者
昭慈尊者

七層至一層則奉祀各真之位因龕位供滿續報各真位即移供於善龕第九層

善龕九層供奉各方奉祀七五代男先靈八層至一層奉祀各方五四代男先靈

四

左廂第一(二)(三)各龕均自第九層至第一層奉祀各方錫封(三)代之男先靈

五

左廂第四(五)(六)(七)各龕均自第九層至第一層奉祀各方錫封(二)代之男先靈

六

左廂自第八龕以至第十(六)龕均自第九層至第一層奉祀各方錫封(一)代之男先靈

以上四五六三項各龕各先靈之神位均按照所定龕數代數一律平均儘上層奉安其未曾排滿之龕位則留為將來續位之用

七

正面右第一(龕)定名為昭字專龕

八

正面右第二(龕)定名為慈字專龕

昭龕九層供奉

崇善菩薩
昭慈菩薩

八層至三層則奉祀各方七六五代女先靈二層至一層供奉各院特錫菩薩之位

慈龕七層至一層奉祀各方五四代女先靈

九

各院之先後則按照母總主省特埠縣支各院系統表分別排之(另有專訓編定之系統表)

十 排位之先後以代數為區別



十一 院之系統既已奉

訓規定其供位之先後則以各後裔之職籍分別之其次序如下

一 首席統掌——統掌——責任統掌——冠字統掌——副統掌——院監——副院監——掌籍——副掌籍——修方

一 首席社長——責任社長——冠字社長——副社長——社監——副社監——主任——修方

如職籍相同者或同係職方修方者則以入修年份之先後及其年齡之長幼功行之大小序排之

十二 以上各龕經此次奉安之後如將來奉

訓有晉錫加封者即將神位移供於應加封代數之龕內其原供龕位則空餘之以備將來之推進
惟須於底冊上加以詳細之註明以免有亂序次



卍慈崇善堂編位系統表

1 母院
2 總院

- 6 東北主院(瀋陽)
- 4 東南主院(南京)
- 3 中央主院(天津)
- 5 西南主院(武昌)
- 7 西北主院(察哈爾)

省院

- 15 開封道院(西北)
- 13 卜奎道院(東北)
- 11 福州道院(東南)
- 9 安慶道院(東南)
- 8 杭州道院(東南)
- 10 鎮江道院(東南)
- 12 吉林道院(東北)
- 14 太原道院(西北)
- 16 綏遠道院(西北)

特院

- 41 大連道院(東北)
- 39 營口道院(東北)
- 37 香港道院(西南)
- 35 黃橋道院(東南)
- 33 九華道院(東南)
- 31 徐州道院(東南)
- 29 蕪湖道院(東南)
- 27 下關道院(東南)
- 25 上海道院(東南)
- 23 煙台道院(山東)
- 21 聊城道院(山東)
- 19 青島道院(山東)
- 17 濟寧道院(山東)
- 18 萊蕪道院(山東)
- 20 周村道院(山東)
- 22 牟平道院(山東)
- 24 蚌埠道院(東南)
- 26 合肥道院(東南)
- 28 無錫道院(東南)
- 30 大通道院(東南)
- 32 曲塘道院(東南)
- 34 漢口道院(西南)
- 36 濱江道院(東北)
- 38 安東道院(東北)
- 40 四平道院(東北)

埠院

- 46 鄭州道院(西北)
- 44 四明道院(東南)
- 42 威海衛道院(山東)
- 43 臨淮道院(東南)
- 45 范家屯道院(東北)

縣院

- 86 南陽道院(西北)
- 84 法庫道院(東北)
- 82 遼源道院(東北)
- 80 海城道院(東北)
- 78 上虞道院(東南)
- 76 靖江道院(東南)
- 74 寶山道院(東南)
- 72 泰興道院(東南)
- 70 興化道院(東南)
- 68 上海市道院(東南)
- 66 江陰道院(東南)
- 64 五河道院(東南)
- 62 潁上道院(東南)
- 60 常州道院(東南)
- 58 巢縣道院(東南)
- 56 文登道院(山東)
- 54 膠縣道院(山東)
- 52 博山道院(山東)
- 50 臨清道院(山東)
- 48 章邱道院(山東)
- 47 益都道院(山東)
- 49 冠縣道院(山東)
- 51 滕縣道院(山東)
- 53 蓬萊道院(山東)
- 55 黃縣道院(山東)
- 57 濰縣道院(中央)
- 59 鳳陽道院(東南)
- 61 阜陽道院(東南)
- 63 當塗道院(東南)
- 65 如皋道院(東南)
- 67 泗縣道院(東南)
- 69 霍邱道院(東南)
- 71 壽縣道院(東南)
- 73 嘉興道院(東南)
- 75 蘇州道院(東南)
- 77 太倉道院(東南)
- 79 錦縣道院(東北)
- 81 莊河道院(東北)
- 83 蓋平道院(東北)
- 85 康平道院(東北)

支院

- 98 杭州永濟壇
- 96 運漕道院(東南)
- 94 永興集道院(東南)
- 92 邵伯道院(東南)
- 90 盧莊道院(西南)
- 88 柘皋道院(東南)
- 87 三河道院(東南)
- 89 上新河道院(東南)
- 91 正陽道院(東南)
- 93 東陳道院(東南)
- 95 馬壩道院(東南)
- 97 公主嶺道院(東北)

明 說

本表遵照正月二十三日
訓示編造
本表系統奉
訓以母總主省特埠縣支各院為編表次序依照編位大綱左開各院均供男
先靈右廟各院均供女先靈
主院則以中央東南西南東北西北為序
省與省之別以各主院為準如皖蘇浙閩等省屬於東南主院者則以杭州安
慶鎮江福州等省院系之他省特埠縣支等縣除山東一省之各院系於母院
外餘均依此類推
本表所列主省特埠縣支等院之名稱係查照母院開來清單以各院成立之
先後及其在母院主奉
判之日期為序
各女社安位之次序則按照道院系統排列
長沙鎮海二院於乙亥年入祀之各方先靈因龍位已定無法移動遵訓續供
於西南主院及四明道院各本龍各位之後俟將來擴展堂宇時再按照大綱
次序另為排定附以聲明
杭州道院本為永濟壇舊址本堂組設於杭時該壇發起人各後裔熱心贊助
斯舉者奉
訓亦同邀
恩錫故於院之系統之末列入杭州永濟壇之名合併聲明



卍

靈

龕

卍靈運化尊者

妙靈輔化尊者(胡弘澹之先靈)

清靈輔化尊者(劉福緣之先靈)

超靈輔化尊者(劉度來之先靈)

監靈輔化尊者(陳民正之先靈)

智靈輔化尊者(華啓道之先靈)

統靈輔化尊者(何素璞之先靈)

度靈輔化尊者(熊妙通之先靈)

聞靈輔化尊者(陸福燁之先靈)

護靈輔化尊者(張乾妙之先靈)

如靈輔化尊者(韓福航之先靈)

淨靈輔化尊者(周根淨之先靈)

玄靈輔化尊者(倪篤慈之先靈)

潔靈輔化尊者(蘇經麟之先靈)

悟靈輔化尊者(胡化易之先靈)

純靈輔化尊者(喬素苞之先靈)

覺靈輔化尊者(陳槎濟之先靈)

通靈輔化尊者(許德輝之先靈)

導靈輔化尊者(趙道慈之先靈)

正靈輔化尊者(田修本之先靈)

聖靈輔化尊者(馬辰鼎之先靈)

參靈輔化尊者(謝圓明之先靈)

惟靈輔化尊者(王悟淡之先靈)

空靈輔化尊者(黃濟悟之先靈)

固靈輔化尊者(張修如之先靈)

羣靈輔化尊者(李慈開之先靈)

涵靈輔化尊者(于福和之先靈)

孕靈輔化尊者(陸志奇之先靈)

定靈輔化尊者(叢良悟之先靈)

充靈輔化尊者(唐靈慈之先靈)

元靈輔化尊者(夏穎誠之先靈)

鎮靈輔化尊者(劉英機之先靈)

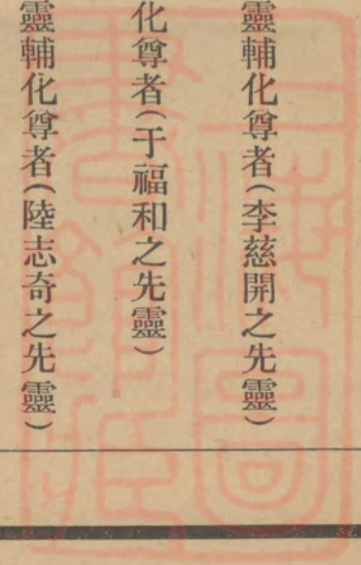
慧靈輔化尊者(羅道悟之先靈)

安靈輔化尊者(澹臺盛冲之先靈)

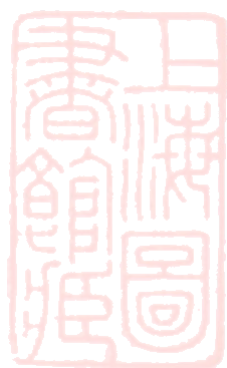
育靈輔化尊者(江乾六之先靈)

虛靈輔化尊者(周悟坦之先靈)

賢靈輔化尊者(李開讓之先靈)

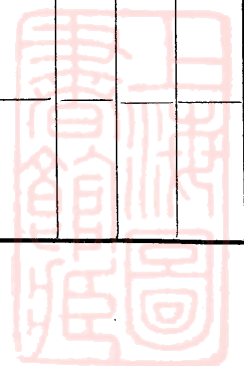


龕
位
次
序
表



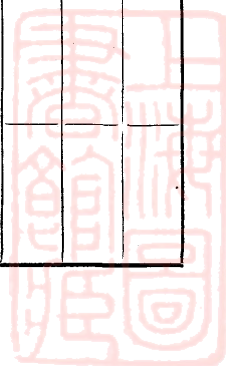
左廂第一龕奉祀人姓名

第九層	洪 <small>倫解 竟志良空</small>	王超光	李朔方	郝靜存	郭法源	李闡修	姜圓激	邊惟常	周明超	成昭伽	王靈濟	王宏臨	徐貫清	劉靈默	楊圓誠	袁 <small>華善 寬差品淨</small>
第八層	王嚴謹	王辰巽	張葱贊	唐道空	王慧誠	孔慧航	姜素觀	程妙因	張春福	曹珩原	祝墨綠	岳在妙	張宛誠	葉厚臨	薛芳温	俞華羣
第七層	萬靈易	殷惟元	宋靈珊	余靖安	張暘生	王良潔	寇永初	趙昭晶	衛止容	卞鼎玄	董道明	王靜蓮	蔣道靜	張冠善	林南聖	周漢韜
第六層	馬惟贊	李天真	楊貞度	洪奉空	吳平璿	吳覺塵	潘贊真	朱明性	程民深	俞余志	陳楊慧諦	朱許法靜	金楊靜怡	竇惟良	王輝原	郭恆如
第五層	薩善根	陳 <small>輝和 斗覺一</small>	王真飯	王志清	沈緣化	周直定	高樸謹	賀 <small>塵灑 玄誠</small>	張 <small>樂修 謙狀</small>	李鶴廬	任樂一	亓樂性	亓樂智	李惠和	亓 <small>鈞謹 惟隸</small>	傅妙蘊
第四層	徐得一															
第三層																
第二層																
第一層																



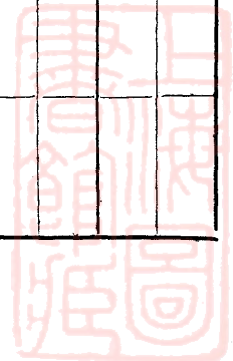
左廂第二龕奉祀人姓名

第九層	姚實福	王續緣	鄧圓幾	張繩六	仇繩超	張覺六	季盛彌	曹承虔	趙悟因	姚化吉	趙贊須	蔡素契	宋本信	萬元潔
第八層	張華誠佛	張李覺悟	韓張素禪	趙貝慈普	趙金滌華	陳張妙聚	王素恆	丁靈性	張靈玉	徐靈敏	王春山	楊靜根	許佛明	周錦祥
第七層	王秉冲	彭悟塵	殷德慈	許從澹	陶彝璣	鍾賦 <small>彝吉</small>	金賦修	寧慧誠	戴養真	戴鳴良	陳昭狀	楊道清	寧月清	程靜求
第六層	高德源	王圓謹	陳望邱	胡元昌	丁逸塵	丁善修	湯永保	丁如永	王介誠	謝慈明	劉省和	方魁明	周槎璿	金誠德
第五層	張如遠	鹿仁大	劉雲程	李德懋	劉承中	孫昕光	常光覺	張煜 <small>澤灝真</small>	龐仁宇	林永霽	常瀾誠	接盛龍	劉姜化瑤	孫張斐光
第四層	蔡去塵													
第三層														
第二層														
第一層														



左廂第三龕奉祀人姓名

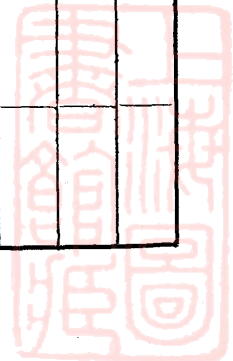
第九層	陳道衡	王懋明	王范懋諱	王莊淑慧	韓國原	張綿潔	袁覺偕	辜慈惠	姚智靜	石務智	李永祥	檀崙德	周毓覺	馬志成
第八層	劉玄成	鍾斐性	許鍾珪	錢章一	柳素明	許法狀	程圓塵	王道源	熊麓雲	郭常仁	李靜宗	李煥德	李戴靈素	王煥臨
第七層	湯曜圭	黃急慈	儲香璣	陳恪謹	祝慈修	尹澈澹	沈贊永	李贊新	孫虛新	李光輝	宋蹕一	王振剛	王奮益	韓蹕福
第六層	張鏢興	曹清一	盧同如	薛鳴玉	李涵成	王誠道	徐止一	李悟修						
第五層														
第四層														
第三層														
第二層														
第一層														



左廂第四龕奉祀人姓名

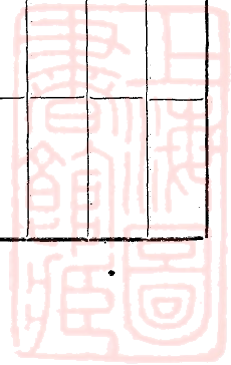
第九層	井惟漪	余圓綽	成妙空	張素歲	錫葆真	王靈縑	鄭妙恆	袁素嶽	余靈標	陳惟楸	萬圓真	張惟淪	王圓巖	劉靈洽
第八層	傅素恒	單錫靜	劉妙兌	劉惟愷	曲春遠	張昭彬	顧道潔	陳虛常	陶昭宗	趙毓林	王攀月	陳冠性	胡辟塵	歐陽都麟
第七層	吳道冠臨吉	劉涵輝	陶朱妙相	朱滌華	劉常璣	趙康如	葉永覺	何樂誠	高鑑玄	韓鑑六	戴皈悟	高劉法觀	唐樹頤	何惠利
第六層	吳龍影	饒狀原	路元潤	張素定	董振華	諸葛元定	沈運松	朱石雲	魏善德	端木元潔	茅機潔	羅陳慈光 <small>家夫家母</small>	羅陳慈光 <small>家母</small>	陳玉霏
第五層	林斗誠	王拱玄	張拱臨	林虔初	葉輝修	翁斗善	馬輝玄	郭拱潔	張毅仁	單智性	於壽然		韋素來 致源	趙厚定
第四層	趙清直	石慧鐸	楊歸正	賀厚勇	溫直因	馬潛化	孔厚源	杜樸鋒	褚樸蘊	馬化然	魏歸因	劉樸善	解直心	殷智悟
第三層	張導惠	劉圓樞	何惠讓	李之因	孟之璣	孟天福	呂漢妙	元靈礪	元鈞性	李準湛	張塵因			
第二層														
第一層														

(辛) 安位程序說明



左廂第五龕奉祀人姓名

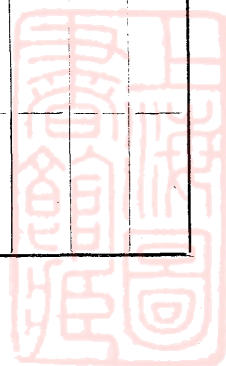
第九層	畢啓永	賈楷清	李瑞遠	呂準爽	曲瑞妙	仇啟明	趙啟德	褚文郁	楊盛中	賀寰虔	孫瀾冲	王揚輝	謝涵皓	戚修真
第八層	鎖乾靖	余貴和	孫懷仁	羅善達	凌乾契	葉乾福	陳贊石	朱贊謹	姚復乾	張涵六	游慧遠	焦德心	沈廣和	謝元育
第七層	吳心寬	李堅見	夏悟澈	何林萱茂	唐王護虔	謝韓佛諦	張鄔修根	夏鄔飯覺	陳黃允儔	陳閔允芷	李薛了因	吳張悟塵	羅張悟本	徐朱操宜 <small>家夫</small>
第六層	徐朱操宜 <small>家母</small>	韓余竹新	田成眞覺	劉洪操正	葉蔡慧根	姚王素明	夏張覺諦	葉張敬福	楊沈操謨	楊沈操謨	吳苗悟淨	何松嘉	馬圓斌	牛萬靜
第五層	朱象悟	沈象一	俞萬默	彭虛澹	李萬正	朱虛生	潘民善	卞善繼	紀滌塵	高六也	陳楚玉	葉贊正	孫天原	彭天性
第四層	郝賦健	謝化禪	謝賦光	劉彝恆	范彝聲	劉彝德	李賦定	王道德	衛開惠	黃悟本	余誠良	陳元楠	張宏從	儲耕野
第三層	鄭元心	陳友善	范胡榮眞 <small>戴養眞</small>	秦月波	范永深	藍寧吉	潘冠初	邵省修	蔣錫意	劉原性	楊易靈	孫蘊秀	劉篤善	方華眞
第二層	張樂化													
第一層														



左廂第六龕奉祀人姓名

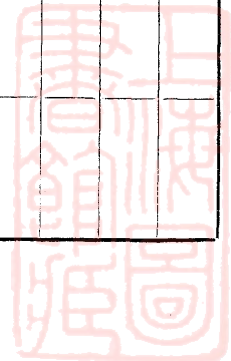
第九層	方澄智	胡聰誠	張專璞	陳澄臨	周車德	王惟寧	談車臨	盧玉韞	王同悟	楊同靜	陸盧雲常	胡黃輿性	王邵慧珠	陳章得珮
第八層	高孫得淨	高孫得淨	胡鄧得風	王盧萱耀	石一妙	丁 <small>為福 悟本</small>	吳德智	車閑華	高春悟	何康吉	馬宋福瑞	周顧雲曉	謝道功	楊熙福
第七層	韓法因	田臻臨	趙臻吉	姜賓成	陳賓吉	朱孚韞	孫浹一	王真靄	牟妙定	孫澤悟	李澤和	于景新	姚同定	安光璿
第六層	張光韞	李澤寧	張鏡澈	戚 <small>用空 澈</small>	謝惠慈	朱渡 <small>育松</small>	陳復因	朱先朕	尹振立	蕭澤奧	王嘉昌	田澤一	李貫中	鄒漢同
第五層	柳培修	吳漢和	李槎同	劉槎璣	班元惠	俞毓智	李鍾智	祖斐玄	朱毓起	趙毓成	魏毓德	王毓冲	劉鍾爽	黃鍾豐
第四層	周鍾紫	陳悟妙	孫飯初	郭源善	柳馨道	俞澈性	原渡默	王篤善	戴慧慈	李佛因	張巽善	李渾寧	于光玄	周能修
第三層	李星玄	馬李坤敬 <small>家夫</small>	馬李坤敬 <small>家母</small>	樂一閔	俞巽默	金煌性	許驥如	徐如馨	石鳴揚	李靈聲	沈車含	鄭雲航		
第二層														
第一層														

(辛) 安位程序說明



左廂第七龕奉祀人姓名

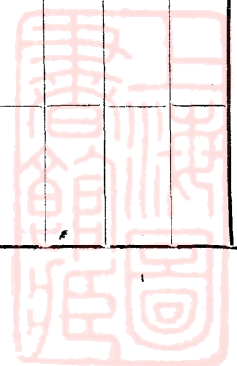
第九層	吳超塵	章思榮	鄭德成 <small>流成蔭</small>	沙本真	尤乾竹	徐寰澈	吳真修	傅洲惠	鄧宇誠	鄒太修	劉純靈	何正宏	胡象法	扈象化
第八層	何正悟	劉煥湛	劉象洹	張道乘	王示成	朱道覺	翟固道	封道行	趙固慈	戴允吉	沈民珠	張淨覺	王化雨	戚民臨
第七層	郭道源	劉佛緣	范贊君	趙鬱誠	邢勃誠	徐鬱德	張錦狀	袁遜善	廖祇妙	韓馬鴻淑	閻永誠	張義智	李奧紀	徐清同
第六層	孫壤悟	李壤一	譚修慧	施定一	王育定	金慧一	張寧一	沈鍾冲	王道養	柴春暉	張悟性	周能悟	王淨學	胡洲和
第五層	蕭荻原	盧道捷	盧車贊	盧如善	盧鳴謹	盧鳴思	盧鳴因	繆天芝	袁天永	魏象願	俞虛玄	黃奎閣	潘元桓	俞元聲
第四層	王元契	孟感化	何含相	丁元達	于含契	瞿鳴新	蔣福成	湯惠定 <small>泉筠</small>	張悟中	張勵善	李道綸	李晉道	段公太	袁忠初
第三層	才恕靜													
第二層														
第一層														



左廂第八龕奉祀人姓名

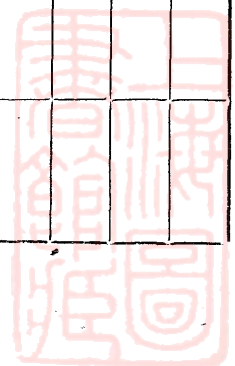
第九層	管素湛	田華琉	張圓惕	張守空	周圓悌	劉圓拔	胡素灝	唐暄玄	李靈笙	陳靈澄	安道恕	李光思	李永笠	陳暄思	程樂道
第八層	朱敦性	鄭圓載	楊華沖	薛妙玄	畢陽應	李永抱	王暄良	李春揚	倪孟操靈	倪王蘊德	韓福航	許嘉永	陳冠麟	謝明道	劉道晟
第七層	張道一	楊南性	陳一真	朱道慧	孫都重	顧冠說	曾冠微	吉道豫	方都荷	李道冲	萬南敏	王道敏	陸南荻	鄒堅玄	王胡辟塵
第六層	杜薛冲	龔慈初	蔣豐裕	章慕修	盧道靈	韓復性	蔡葱虔	厲真遠	毛靜靈	濮志修	樊民昌	陳靜開	俞錫太	朱民含 <small>民石芝</small>	王民含
第五層	徐鑑志	吳民品	尹嘉初	金民默	童錫含	華性中	潘華修	程嘉潤	錢民健	戴錫石	吳嘉紫	嚴鑑超	諸錫和	何鑑羣 <small>樹淑</small>	陳錫珠
第四層	朱民湛	吳鑑輝	傅鑑贊	吾民竹	盧民筠	顧鑑正	顧雲表	胡法光	韓沃寶莊	毛陳寶淑	余孫寶靜	方章寶德		何陶樹莊	翁宋樹柔
第三層	孫陳瓊端	韓謝瓊莊	葉許瓊柔	夏黃瓊靄	蔣瓊淑	蔣瓊淑	厲周益志	孫元穀	汪狀健	吳圓德	戴承修	劉乙真	石渾石	葉渾豫	沙元應
第二層	周渾虛	汪道玄	葉振鐸	倪寧淑敏											
第一層															

(辛) 安位程序說明



左廂第九龕奉祀人姓名

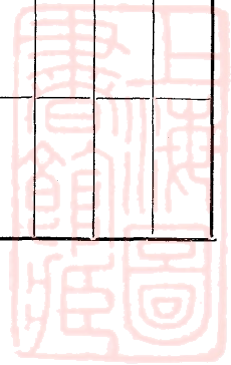
第九層	許清玄	賈世定	王元相	賞宏初	汪觀如	王機智	顏機因	胡弘光	胡弘光 <small>叔</small>	何弘豫	陳覺斗	趙慈妙	王拱惠	厲斗璞	劉寓妙
第八層	楊德馨	柳壽潔	孟啓覺	張道貫	李道昆	王位如	曾道果	周位普	李道慶	陳道綠	張厚原	徐省默	梁歸筠	王歸焱	殷樸悟
第七層	李益善	王洙說	于恆慎	徐洙造	楊豐止	倪泰石	李豐求	黃益豫	苗惟黷	吳寰靜	鄒道光	嚴曜祗	張先璿	陶靈華	王妙化
第六層	劉先恭	單慈光	王心鏡	趙文德	王啓昌	張玉化	呂啓敏	李玉志	聶繩願	王玉發	尙濛初	劉函深	李函達	李啓都	李瑞性
第五層	張覺羣	毛啓常	賈啓慎	王惟被	李玉闡	李函輝	曲圓渥	張得謹	李承摯	盛心義	李慈開 <small>叔</small>	杜鏞	趙貝慈普	貝潤生	樓恂如
第四層	過智修	余贊臨	董乾應	沈興恭	陳贊爽	呂省獨	原贊是	鈕贊上	林化怡	張滌塵	李靈贊	吳廣緣	張李覺悟	李道見	張贊能
第三層	劉贊灝	徐化仁	顧中慎	張道敏	華贊毅	吳興寬	王元性	周篤純	孫乾慎	吳道寬	程心祊	施統遠	金堅光	黃心常	章元含
第二層	李元著	徐圓涵	葛乾朗	林葆真											
第一層															



左廂第十龕奉祀人姓名

第九層	王心懷	汪必煊	祝統見	錢復遠	潘贊子	奚統善	王化斯	李贊著	何乾荷	楊聿兌	趙元抱	龍贊初	翁中韜	黃天昌	唐元臨
第八層	毛贊壽	屠保初	黃道礪	王定礪	雷慈成	游李塵因	唐熊真純	王了塵	唐姚操精	唐楊竹聚	余潘松根	馮唐操英	顧戴操運	顧戴操運	陶張松誠
第七層	陶張松誠	俞洪松靈	柳方松明	汪童烝琚	汪童烝琚	陳樊松始	李張佛緣	邵顧竹暄	邵顧竹暄	吳劉潔修	舒陸操啓	李趙操道	郭李操心	郭李操心	曹盛操誠
第六層	任劉竹心	沈劉操清	姚邵筠誠	羅馬悟根	何凌松凝	沈徐松原	程松成	程松成	吳松勤	吳松勤	吳莊珣	胡張松正	俞楊竹根	倪端納	李光慈
第五層	李邈輝	許濟著	顧如海	任永原	張天篷	潘天儿	沈文藻	費法玄	徐天寬	陶章韞	翟秉紫	周彝源	單天空	楊賦願	王宏善
第四層	汪開福	鄭志心	衛元思	陳天如	鄭志誠	黃淨玄	趙巨川	陳開成	方開玄	黃元初	朱元量	鄭象養	邵毓璞	羅開謹	王宏微
第三層	高元怡	劉守恆	江慈實	張錫蘊	郭鳴昌	楊養真	徐鳴芝	何鶴含	趙泉覺	姜有智	魏圓闥	戴素閱	戴惟闥	李有志	李有昌
第二層	梁贊蓬	釋清海	唐慧康												
第一層															

(辛) 安位程序說明



左廂第十一龕奉祀人姓名

第九層	趙有超	苗有吉	張鳴福	董有深	阮瀛善	劉純化	余省悟	陳雲韶	黃正宗	何宇善	曾復初	周瀛臨
第八層	汪宇原	高瀛璣	程瀛福	金清誠	寧瀛願	陳瀛誠	童了緣	陳青一	釋容虛	釋德修	釋隆明	陳清正
第七層	釋霞光	王瀛激	汪車冲	周車潔	米同璞	閻轍昌	傅揚修	盧轍性	李守和	周轍覺	謝轍源	王車成
第六層	何守潔	顧轍符	王車定	黃倫因	唐聲太	嚴運激	胡車筠	鄧同璿	張車思	曹嶽僧	胡轍璞	胡倫惠
第五層	盧夏得性	章真妃	章真妃	楊胡得溶	丁錢如照	王何如濃	黃朱妙赴	蘇章真容	何夏妙瑱	丁德惠	王逸緣	黃心慧
第四層	王充慧	何如福	丁以澈	張一昌	何鶴性	丁德心	邵虛願	丁一恬	程虛止	陳虛育	吳虛臨	刁鳴默
第三層	韓天華	朱天果	何以玄	余虛果	丁天乘	封以意	丁以太	丁以健	韓呂雙修	丁陳道淑	丁陳道淑	韓錢砥璧
第二層												
第一層												



左廂第十二龕奉祀人姓名

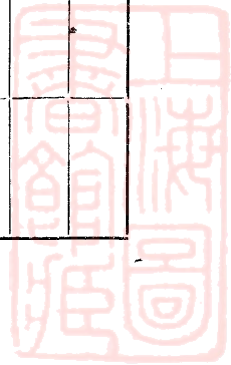
第九層	何康吉	孫曜璣	陳聿源	魏永誠	孫麗一	黃和信	孫依大	叢和實	翟賓華	王依普	吳孚悟	孔麗意
第八層	馬麗良	王澤太	王霞甯	徐霞恬	孔澤原	任雲生	任霞昌	任雲志	隋霞濟	楊霞得	王雲乘	毛光如
第七層	劉同誠	林王妙泰	宗溟正	鄭光隆	趙溟原	叢用福	朱法馨	金周養	黃源石	胡渡紫	胡渡意	徐渡筠
第六層	朱樂謹	朱胡秀禮	朱楊萱嫻	朱張鍾綱	應復德	傅樂道	秋樂修	徐復性	陳悟善	丁覺一	張覺塵	徐覺本
第五層	陳韓慶福	徐李皈法	陳蔣敬因	應王新明	丁李知惠	陳費慈佛	應秦敬德	秋季清心	秋季清心	陳陸知根	孟姚寧端	孟姚寧端
第四層	徐忠一	呂正成	范信冲	佟容深	李誠臨	李平默	殷守仁	王善化	孟長德	劉長忠	翁國信	何守德
第三層	焦華聲	孟瑞契	李漢芝	孫盛膺	郭漢普	李槎超	遲漢乘	辛漢斯	袁盛霑	趙先贊	趙先澈	紀德温
第二層	紀靜妙	孫真誠	萬真潔	鄒穆果	王昌成	林昌誠	林靈鉢	張得三	周重光 <small>嗣本</small>	周重光 <small>祧兼</small>	陳乾新	
第一層												

(辛) 安位程序說明



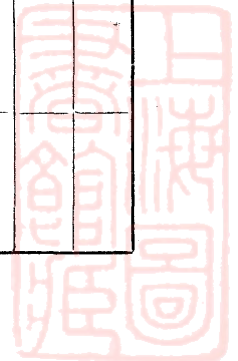
左廂第十三龕奉祀人姓名

第九層	單鍾灝	朱斐一	鄒鍾養	劉鍾悟	司鍾虛	郭斐韜	張章悟	錢慧普	朱毓定	許普川	方鍾珞	趙鍾松
第八層	陳章紫	闕毓觀	張斐素	杜澈珠	柳農華	敬孫毓華	敬孫毓華	趙蕭鍾禮	趙蕭鍾禮	杜張錦和	劉唐秀暉	劉唐秀暉
第七層	吳金錦模	吳金錦模	曹王靜禮	曹王靜禮	朱悟慈	林驥慈	黃元然	張德斐	陳漢思	周煥太	黃慧僧	王君佛
第六層	陳盛達	周星初	李真全	唐省三	陶化妙	程煥起	張許正泰	李趙中泰	侯楊坤誠	侯楊坤誠	李坤雅	李李典禮
第五層	張雅浩	孫悟慧	胡容正	王雅冲	徐博浩	鳳振崗	仝博一	魯博性	程元成	劉博德	陶博璣	盧博惠
第四層	謝容德	王容福	翟雅澈	駱博覺	張博然	許秉煌	鄧乾然	萬輝太	聶乾太	黃巽如	余煌德	闕巽筠
第三層	李乾滋	武乾智	張巽竹	黃巽含	朱洲大	戴車潤	姜天潤	周天含	徐如界	于履真	李平承	郭德化
第二層	袁駐覺	華道暉	樂鶴一芳 亭閣亭									
第一層												



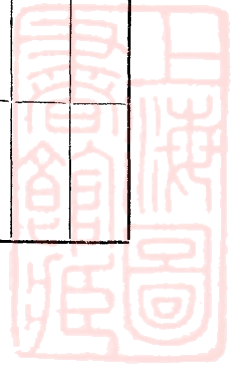
左廂第十四龕奉祀人姓名

第九層	汪恆道	張如常	楊道信	袁葦意	吳鶴經	程鶴來	卞解悟	劉塵華	汪鳴松	郝福善	謝芳濟	韓德光
第八層	曹惠誠	朱道誠	顧慈心	楊靜修	葛錫慎	崔善性	章慧流 能恬	湯江空	陸江一	章流誠	朱固妙	陳靈救
第七層	沈流太	朱虔志	章法光	史江誠	王永原	李流性	龔江澹	周江思	祝流福	章流善	蔣流和	沈流思
第六層	朱流璞	王永吉	何永謹	周固冲	王固智	祝趙藹德	吳李靜嫻	祝王珮如	陳道深	李光義	趙明發	火濟化
第五層	張清德	張寰性	羅宇昌	萬玄真	焦清大	楊敬道	張宇妙	谷道準	鄧乾深	楊月印	羅贊芝	汪滌煩
第四層	黃保吉	謝惠善	王惠成	葛保和	楊興定	姜惠默	黃惠虔	過惠因	鄭惠同	劉同潤	石同朗	金示臨
第三層	白元止	吳含遠	張含韜	董含永	陳含敏	程含慈	吉示吉	張同含	任含善	沈含光	徐虛聲	
第二層												
第一層												



左廂第十五龕奉祀人姓名

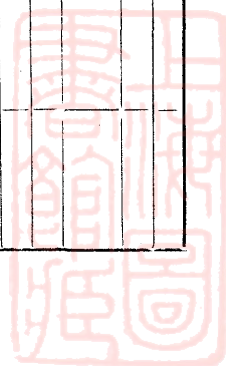
第九層	孫象遠	劉萬常	周德聲	陳德寬	周德應	李延善	成一愿	翟德新	邵德求	張以遠	陳德懷	俞德止
第八層	鄒名激	劉允善	張爲見	蔡虛慎	李德義	周以造	周德恭	吳培修	朱德發	楊爲義	丁令璞	李允健
第七層	劉允濟	吳德能	趙悟覺	高懷慈	盛悟性	朱能悟	戚玄智	戚玄智	卜守道	錢純仁	曹藏潔	孔慶澄
第六層	沈悟源	朱經願	朱經願	張玄度	王寶性	王化麟	蔡化調	陸化珠	劉寶吉	郭蘊性	程善吾	夏來善
第五層	龐民一	朱佛恩	方虛靈	盛化民	顧道公	錢慧性	邵妙空	沈錦智	李經石	李阪仁	劉悟真	崔馥成
第四層	陳郁福	葉毅明	項郁德	范芬善	張芳德	吳邈正	周祇悟	王鄒徵琚	宋孫成瑤	王孫鴻晶	曲利狀	謝奧一
第三層	鄭闡冲	王蒙德	唐本奠	燕圓楓	徐趙爾承	譚姜吾華	張法一	王法善	鄭光湛	丁疇冲	劉法原	王鄒恭泰
第二層	李趙温敬 <small>家夫</small>	高震原	劉震狀	孔慶澄	劉于厚莊	費孟厚嫻						
第一層												



左廂第十六龕奉祀人姓名

第九層	李震灝	張悟一	萬了一	潘咸性	蘇文光	周咸成	孫輔德	高元孚	朱元如	劉鏡澈	張濬雅	汪玄善	劉復初	方晉一	左咸一	范達機	翟修惠	翟富德	程履灝	李善悟	徐仁太	盧鶴福	盧如誠	盧愛祝	盧輔乘
第八層	朱守石	張天臨	石泉源	孫轍度	張一芝	張天健	張天松	章天謹	石如源	夏鳴輝	陳葦滋	陳葦良	許轍品	盧鳴原	章如冲	王江品	胡車爽	盧車品	蕭萬澄	牛瞻魯	彭萬度	張萬恬	孫萬品	李修化	
第七層	耿元新	周涵國	馬貞毅	潘葆止	冒福默	冒鳴發	倪鶴著	李塵璣	薛惠一	劉鶴揚	袁啓東	余希壽	姚芳源	俞鳴穀	周如紫	湯杭岸璇	湯任淑璇	湯任淑璇	冒薛岸琇	吳宗淑忠	周嚴登璧	薛中福	李平沖		
第六層	李瑞同	李雲智	李進修	李展同	茅寬原	鄭在原	茅望原	葉凌一	李蘊慈	鄒霓福	略在誠	夏襲純	汪錫存	丁中臨	陳彝義	高元澄	段修益	寧松巖	許鎮慈	柴昌化	奚秀峰	李平灝	李平		
第五層	賈運靜	洪中悟	韓德馨	馬忠志	藍平德	趙恕性	王恕誠	董公璞	趙公悟	顧恕善	劉恕德	呂平正	史平誠	蔡行業	鄭公性	吳恕智	魏公德	張平性	孫忠妙	李公玄					
第四層	溫平和	李公誠	趙平靜	韓平臨	母忠吉	孫行德	邵公韞	姜平大	曹公原	馮圓安	楊明法	郝鳳五	繆雪堂	李元揚	羅繼道										
第三層																									
第二層																									
第一層																									

(辛) 安位程序說明

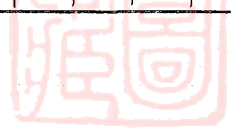


慈字龕奉祀人姓名

																			第九層
																			第八層
	周悟坦	于福和	澹臺盛冲		叢良悟	劉英機	夏穎誠	夏穎誠	張修如	張修如	蘇經麟	蘇經麟	喬素苞	喬素苞	馬辰鼎	馬辰鼎			第七層
							于福和侍	李開讓	李慈開	江乾六	江乾六	陸志奇	陸志奇	羅道悟	唐靈慈	周悟坦			第六層
	高萬涵	劉素靄	張圓照	胡容覺	胡容覺	任惟登	王靈覺	李智真	勾惟滋	勾惟滋	亓天臨	亓天臨	何善濟	王圓鬱	侯素爽	侯素爽			第五層
	凌元朗	錢素明 靈度	錢素明 靈度	余慈光	余慈光	金善德	金善德	劉祥普	淡道桓	李化清 立空	李化清 立空	杜肖嵐	謝冠能	謝冠能	魏光慧	魏光慧			第四層
		袁贊太	張宏境	何乾仁	何乾仁	劉江璞	劉江璞	王樹慈	王樹慈	李承荷	杜德芬	王盛開	王盛開	王道揆	王厚善	王厚善			第三層
	丁虛塵	丁虛塵	張天得	張天得	封以輝	封以輝	張以一	丁善悟 修本	丁善悟 修本	宗倫澈 慧光	胡榮真	王志道	柳錫純	柳錫純	曹淨慧 達靈	曹淨慧 達靈			第二層
			吳靜澄	吳靜澄	許然空	許然空	崔清成	馬龍光	張宏仁	王性真	郝道久	孟博誠	孟博誠	曹慈智	李德靜	韓虛玄			第一層

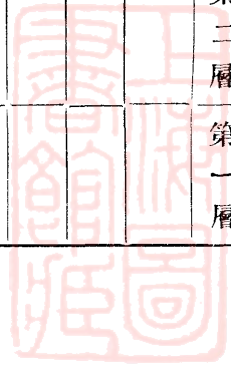
(辛) 安位程序說明

七五



右廂第一龕奉祀人姓名

徐貫清	徐貫清	王宏臨	王靈濟	成昭伽	成昭伽	周明超	周明超	邊惟常	姜圓激	李闡修	郭法源	郝靜存	李湖方	王超光	洪 <small>倫良</small> <small>竟志</small> 空	第九層
張春福	程妙因	程妙因	姜素觀	孔慧航	王慧誠	王慧誠	唐道空	張葱贊	王辰巽	王嚴謹	袁 <small>善淨</small> <small>華品</small> 養	袁 <small>善淨</small> <small>華品</small> 養	楊圓誠	劉靈默	劉靈默	第八層
王良潔	張陽生	張陽生	余靖安	宋靈圻	宋靈圻	殷惟元	萬靈易	俞華羣	薛芳溫	葉厚臨	張宛誠	岳在妙	祝墨綠	曹珩原	張春福	第七層
馬惟贊	周漢韞	周漢韞	林南聖	張冠善	張冠善	蔣道靜	蔣道靜	王靜蓮	董道明	董道明	衛止容	卞鼎玄	趙昭晶	趙昭晶	寇永初	第六層
陳楊慧諦	俞余志	俞余志	程民深	程民深	朱明性	潘贊真	吳覺塵	吳平璿	吳平璿	洪奉空	洪奉空	楊貞度	李天真	李天真	馬惟贊	第五層
高樸謹	周直定	周直定	沈綠化	王志清	王眞飯	陳 <small>斗覺</small> <small>一和</small>	陳 <small>斗覺</small> <small>一和</small>	薩善根	王輝原	郭恆如	郭恆如	寶惟良	寶惟良	金楊靜怡	朱許法靜	第四層
											徐得一	俞華羣侍	王超光侍	賀 <small>玄誠</small> 塵灑	賀 <small>玄誠</small> 塵灑	第三層
																第二層
																第一層



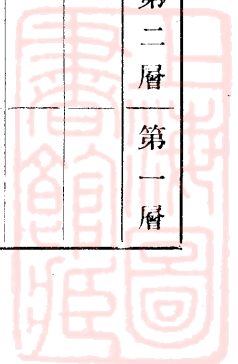
右廂第二龕奉祀人名

仇繩超	張繩六	鄧圓幾	王績緣	王績緣	姚實福	傅妙蘊	元 <small>鈞</small> 惟 <small>棣</small>	李惠和	元樂智	元樂性	任樂一	李鶴廬	張 <small>誦</small> 樂 <small>狀</small> 修	第九層
張華誠佛	萬元潔	宋本信	蔡素契	蔡素契	趙贊須	姚化吉	趙悟因	趙悟因	曹承虔	季盛彌	張覺六	張覺六	仇繩超	第八層
王春山	徐靈敏	張靈玉	張靈玉	丁靈性	丁靈性	王素恆	陳張妙聚	陳張妙聚	趙金滌華	趙金滌華	趙貝慈普	韓張素禪	張李覺悟	第七層
戴鳴良	戴養真	寧慧誠	金賦修	鍾 <small>彝</small> 賦 <small>默</small> 吉	陶彝璣	許從澹	殷 <small>德</small> 秉 <small>慈</small> 育	彭悟塵	王秉冲	周錦祥	許佛明	楊靜根	王春山	第六層
湯永保	湯永保	丁善修	丁逸塵	丁逸塵	胡 <small>元</small> 惟 <small>昌</small> 雨 林	陳望邱	王 <small>圓</small> 車 <small>麟</small> 謹	高德源	程靜求	程靜求	寧月清	楊道清	陳昭狀	第五層
李德懋	劉雲程	鹿仁大	張如遠	金誠德	周槎璿	周槎璿	方魁明	劉省和	劉省和	謝慈明	王介誠	王介誠	丁如永	第四層
								蔡去塵侍	蔡去塵	王素恆侍	曹承虔侍	元樂智侍	李德懋	第三層
														第二層
														第一層

(辛) 安位程序說明

右廂第三龕奉祀人姓名

陳道衡	孫張斐光	孫張斐光	劉姜化瑤	劉姜化瑤	常瀾誠	林永靄	龐仁宇	張煜澤 張真瀨		常光覺	孫昕光	劉承中	劉承中	第九層
檀崙德	李永祥	石務智	姚智靜	姚智靜		辜慈惠	袁覺偕	張綿潔	張綿潔	韓國原	王莊淑慧	王懋明	王懋明	第八層
程圓塵	許法狀	許法狀	柳素明	柳素明	錢一章	許鍾珪	許鍾珪	鍾斐性	劉玄成	馬志恬 在成	周毓覺	檀崙德	檀崙德	第七層
陳恪謹	陳恪謹	儲香璣	儲香璣	黃急慈	湯曜圭	王煥臨	李戴靈素	李煥德	李靜宗	郭常仁	郭常仁	王道源	王道源	第六層
張鏐興	張鏐興	韓踔福	王奮益	王振剛	宋踔一	宋踔一	李光輝	孫虛新	李贊新	李贊新	沈贊永	尹澈澹	祝慈修	第五層
			接盛龍侍	接盛龍	李悟修	徐止一	王誠道	李涵成	薛鴻星 玉一	盧同如		曹清一	曹清一	第四層
														第三層
														第二層
														第一層



右廂第四龕奉祀人姓名

萬圓激	萬圓激	陳惟懋	陳惟懋	余靈標	袁素嶽	袁素嶽	鄭妙恆	王靈縉	錫葆真	張素歲	成妙空	余圓綽	井惟漪	第九層
陶昭宗	陳虛常	顧道潔	張昭彬	曲春遠	劉惟愷	劉妙兌	單錫靜	單錫靜	傅素恒	劉靈洽	劉靈洽	王圓巖	張惟淪	第八層
劉常璣	朱滌華	陶朱妙相	劉涵輝	吳寇道吉	吳寇道吉	歐陽都麟	歐陽都麟	胡辟塵	胡辟塵	陳冠性	王攀月	趙毓林	趙毓林	第七層
饒狀原	吳龍影	何惠利	何惠利	唐樹頤	高劉法觀	戴飯悟	韓鑑六	高鑑玄	何樂誠	周顧雲曉	馬宋福瑞	葉永寬	趙康如	第六層
羅陳慈光	羅陳慈光	羅陳慈光	茅機潔	端木元潔	端木元潔	魏善德	朱石雲	沈運松	諸葛元定	董振華	張素定	路元潤	路元潤	第五層
韋致源	素來	於壽然	單智性	張毅仁	郭拱潔	馬輝玄	翁斗善	葉輝修	林虔初	張拱臨	王拱玄	林斗誠	陳玉霏	第四層
解直心	劉樸善	魏歸因	馬化然	褚樸蘊	杜樸鋒	孔厚源	馬潛化	溫直因	賀厚勇	楊歸正	石慧鐸	趙清直	趙厚定	第三層
賈楷清	畢啟永	李準湛	亓鈞性	亓靈礪	呂漢妙	孟天福	孟之璣	李之因	何惠讓	劉圓梗	張導惠	張導惠	殷智悟	第二層
											張塵因	李瑞遠	賈楷清	第一層

(辛) 安位程序說明

右廂第五龕奉祀人姓名

鎖乾靖	鎖乾靖	戚修真	謝涵皓	王揚輝	孫瀾沖	賀寰虔	賀寰虔	楊盛中	褚文郁	趙啟德	仇啟明	曲瑞妙	呂準爽	第九層
焦德心	游慧遠	張涵六	姚復乾	姚復乾	朱贊謹	陳贊石	葉乾福	葉乾福	凌乾契	羅善達	孫懷仁	余貴和	余貴和	第八層
陳閔允芷	陳閔允芷	陳黃允儔	夏郃飯覺	張鄔修根	謝韓佛諦	唐王護虔	何林萱茂	夏悟澈	李堅見	吳心寬	謝元育	沈廣和	沈廣和	第七層
楊沈操靄 <small>夫家</small>	葉張敬福	夏張覺諦	姚王素明	葉蔡慧根	劉洪操正	田戚真覺	田戚真覺	韓余竹新	徐朱操宜 <small>家母</small>	徐朱操宜 <small>家夫</small>	羅張悟本	吳張悟塵	李薛了因	第六層
卞善繼	潘民善	朱虛生	李萬正	李萬正	彭虛澹	俞萬默	沈象一	朱象悟	牛萬靜	馬圓斌	何松嘉	吳苗悟靜	楊沈操靄	第五層
范彝聲	范彝聲	劉彝恆	謝賦光	謝化禪	郝賦健	彭天性	孫天原	葉贊正	葉贊正	陳楚玉	陳楚玉	高六也	紀滌塵	第四層
范 <small>胡榮真戴養真</small>	陳友善	鄭元心	儲耕野	張宏從	陳元楠	余誠良	黃悟本	衛開惠	王道德	王道德	李賦定	劉彝德	劉彝德	第三層
孫蘊秀	楊易靈	楊易靈	劉原性	蔣錫意	邵省修	潘冠初	藍甯吉	藍寧吉	范永深	范永深	秦月波	秦月波	范 <small>胡榮真戴養真</small>	第二層
										趙啟德 <small>侍</small>	張樂化	方華真	劉篤善	第一層

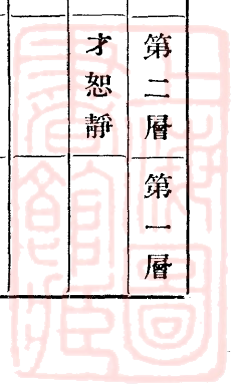
右廂第六奉祀人姓名

陳章得珮	王郅慧珠	胡黃輿性	陸盧雲常	楊同靜	王同悟	盧玉韞	談車臨	王惟寧	周車德	陳澄臨	張勇璞	胡聰誠	方澄智	第九層
楊熙福	謝道功	謝道功	何康吉	高春悟	車閑華	吳德智	丁 <small>爲福本</small> 悟	石一妙	王盧萱耀	胡鄧得風	胡鄧得風	高孫得靜 <small>家母</small>	高孫得靜 <small>家夫</small>	第八層
李澤和	孫澤悟	牟妙定	王真靄	王真靄	孫浹一	朱孚韞	陳賓吉	姜賓成	趙臻吉		田臻臨		楊熙福	第七層
尹振立	朱先狀	陳復因	朱 <small>渡松育</small> 渡	謝惠慈	戚 <small>用空</small> 澈	張鏡澈	李澤甯		張光韞	安光璿	安光璿	姚同定	于景新	第六層
祖斐玄	祖斐玄	李鍾智	俞毓智	班元惠	劉槎璣	李槎同	吳漢和	柳培修	鄒漢同	李貫中	田澤一	王嘉昌	蕭澤奧	第五層
王篤善	原渡默	俞澈性	柳馨道	郭源善	孫飯初	陳悟妙	周鍾紫	黃鍾豐	劉鍾爽	王毓冲	魏毓德	趙毓成	朱毓起	第四層
徐如馨	許驥如	金煌性	俞巽默	樂一閑	馬李坤 <small>家母</small> 敬	馬李坤 <small>家夫</small> 敬	李星玄	周能修	于光玄	李渾寧	張巽善	李佛因	戴慧慈	第三層
		沙本真	鄭 <small>德蔭</small> 流	鄭 <small>德蔭</small> 成	章恩榮	章恩榮	吳超塵	吳超塵	鄭雲航	沈車含	李靈聲	李靈聲	石鳴揚	第二層
														第一層

(辛) 安位程序說明

右廂第七龕奉祀人名

劉煥湛	何正悟	卮象化	胡象法	胡象法	何正宏	劉純靈	劉純靈	鄒太修	鄧宇誠	傅洲惠	吳真修	徐寰澈	尤乾竹	第九層
王化雨	張淨覺	張淨覺	沈民珠	戴允吉	戴允吉	趙固慈	封道行	翟固道	翟固道	朱道覺	王示成	張道乘	劉象洹	第八層
張義智	閔永誠	袁涵善	袁涵善	廖祗妙	韓馬鴻淑	張錦狀	徐鬱德	邢勃誠	趙鬱誠	范贊君	劉佛緣	郭道源	戚民臨	第七層
柴春暉	王道養	沈鍾冲	張甯一	金慧一	王育定	施定一	施定一	譚修慧	李壤一	孫壤悟	徐清同	徐清同	李奧紀	第六層
盧鳴謹	盧鳴謹	盧如善	盧車贊	盧車贊	盧道捷	盧道捷	蕭荻原	蕭荻原	胡洲和	王淨學	周能悟	張悟性	柴春暉	第五層
何含相	孟感化	王元契	俞元聲	潘元桓	潘元桓	黃奎閣	俞虛玄	魏象願	袁天永	繆天芝	繆天芝	盧鳴因	盧鳴思	第四層
袁忠初	段公太	李晉道	李道綸	張勵善	張悟中	湯惠 <small>泉定</small>	湯惠 <small>泉定</small>	蔣福成	瞿鳴新	瞿鳴新	于含契	丁元達	丁元達	第三層
												才恕靜		第二層
														第一層



右廂第八龕奉祀人名

安道恕	陳靈澄	陳靈澄	李靈笙	唐暄玄	唐暄玄	胡素灝	王堅大	王堅大	劉圓拔	周圓梯	張守空	張圓惕	田華琉	管素湛	第九層
徐暉蔭	李春揚	王暄良	李永抱	畢陽應	薛妙玄	楊華冲	鄭圓載	鄭圓載	朱敦性	程樂道	陳暄思	李永笠	李光思		第八層
曾冠微	顧冠說	孫都重	朱道慧	陳一真	楊南性	張道一	劉道晟	謝明道	陳冠麟	許嘉永	韓福航	倪王蘊德	倪孟操靈	倪甯淑敏	第七層
蔡葱虔	韓復性	盧道靈	章慕修	章慕修	蔣豐裕	龔慈初	胡辟塵	鄒堅玄	陸南荻	王道敏	萬南敏	李道冲	方都荷	吉道豫	第六層
潘華修	華性中	童錫合	金民默	尹嘉初	吳民品	徐鑑志	王民合	朱民	陳靜開	俞錫太	樊民昌	濮志修	毛靜靈	厲真遠	第五層
盧民筠	吾民竹	吾民竹	傅鑑贊	吳鑑輝	朱民湛	陳錫珠	何鑑	諸錫和	吳嘉紫	嚴鑑超	戴錫石	戴錫石	錢民健	程嘉潤	第四層
葉許瓊柔	韓謝瓊莊	孫陳瓊端	翁宋樹柔	翁宋樹柔	何陶樹莊	劉費寶頤	方章寶德	方章寶德	余孫寶靜	毛陳寶淑	韓沃寶莊	胡法光	顧雲表	顧鑑正	第三層
					陳鑑相	倪甯淑敏	葉振鐸	汪朕健	王元穀	吳平璿	吳平璿	蔣瓊淑	蔣瓊淑	夏黃瓊靄	第二層
					<small>母超</small>	<small>家</small>									第一層

(辛) 安位程序說明



右廂第九龕奉祀人姓名

王元相	賈世定	賈世定	許清玄	汪道玄	汪道玄	周渾虛	沙元應	葉渾豫	石渾石	劉乙真	劉乙真	戴承修	戴承修	吳圓德	第九層
楊德馨	劉寓妙	厲斗璞	王拱惠	趙慈妙	陳斗覺	何弘豫	胡弘光	胡弘光	胡弘光	顏機因	王機智	汪觀如	汪觀如	賞宏初	第八層
王歸焱		徐省默	張厚原	張厚原	陳道緣	李道慶	周位普	曾道果	王位如	李道昆	張道貫	孟啓覺	孟啓覺	柳壽潔	第七層
單慈光	王妙化	陶靈華	張先璿	嚴曜祗	鄒道光	苗惟黷	黃益豫	李豐求	倪泰石	楊豐止		于恆慎	李益善	殷樸悟	第六層
毛啓常	張覺羣	李瑞性	李啓都	李函達	劉函深		王玉發	聶繩願	李玉志	呂啓敏		王啓昌	趙文德	王心鏡	第五層
沈興恭	余贊臨	過智修	樓恂如	傅洪水	貝潤生	杜鏞	盛心義	李承摯	張得謹		李函輝	李玉闡	王惟被	賈啓慎	第四層
張道敏	顧中慎		劉贊灝	張贊能	范堅義	李道見	吳廣緣	李靈贊	李靈贊	張滌塵	林化怡	原贊是	呂省獨	陳贊爽	第三層
													毛啓常侍	王啓昌侍	第二層
															第一層

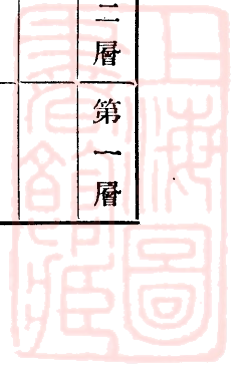
右廂第十龕奉祀人名

徐圓涵	李元著	章元含	黃心常	金堅光	施統遠	程心初	吳道寬	孫乾慎	周篤純	周篤純	王元性	吳興寬	華贊穀	第九層
毛贊壽	黃天昌	翁中韜	龍贊初	趙元抱	楊聿允	李贊著	奚統善	潘贊子	錢復遠	祝統見	汪必煊	汪必煊	王心懷	第八層
顧戴操運	顧戴操運	馮唐操英	余潘松根	唐姚操精		唐熊真純	游李塵因	雷慈成	江元發	江元發	王定初	曹乾壽	屠保初	第七層
郭李操心	李趙操道	舒陸操啓	吳劉潔修	邵顧竹暄	邵顧竹暄	李張佛緣	陳樊松始		汪童悉琚	柳方松明	俞洪松靈	陶張松誠	陶張松誠	第六層
吳松勤	吳松勤	程松咸	程松咸	沈徐松原	何凌松凝	唐俞竹英	羅馬悟根	姚邵筠誠	沈劉操清	任劉竹心	曹盛操誠	曹盛操誠	郭李操心	第五層
	翟秉紫	陶章韞	徐天寬	費法玄	張天篷	顧如海	顧如海	許濟著	唐萬微	唐萬微		李光慈	吳莊珣	第四層
黃元初	方開玄	陳開成	趙巨川	黃淨玄	鄭志誠	陳天如	衛元思	鄭志心	汪開福	王宏善	楊賦願	楊賦願	單天空	第三層
					釋清海	梁贊蓬	劉守恆	高元怡	王宏微	羅開謹	邵毓璞	鄭象養	朱元量	第二層
														第一層



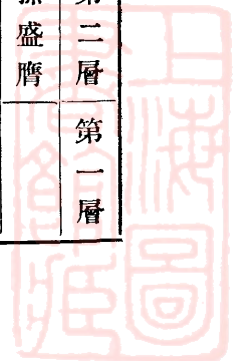
右廂第十一龕奉祀人姓名

李有志	戴惟闋	魏圓闋	姜有智	姜有智	趙泉覺	何鶴含	徐鳴芝	楊養真	郭鳴昌	張錫蘊	江慈實	第九層
黃正宗	陳雲韶	陳雲韶	余省悟	劉純化	阮瀛善	董有深	張鳴福	苗有吉	趙有超	趙有超	李有昌	第八層
陳青一	陳青一	童了緣	陳瀛誠	寧瀛願	金清誠	程瀛福	程瀛福	高瀛璣	周瀛臨	曾復初	何字善	第七層
周轍覺	李守扣	盧轍性	閻轍昌	米同璞	米同璞	周車潔	周車潔	汪車冲	王瀛激	釋德修	釋容虛	第六層
張車思	鄧同璿	胡車筠	嚴運激	唐聲太	唐聲太	黃倫因	何守潔	王車成	王車成	謝轍源	謝轍源	第五層
	王何如濃	丁錢如照	楊胡得溶	章真妃	章真妃	盧夏得性	王車定	王車定	胡倫惠	胡轍璞	曹嶽僧	第四層
			唐慧康	張一昌	何如福	王充慧	黃心慧	王逸綠	丁德惠	丁德惠	何夏妙瑱	第三層
												第二層
												第一層



右廂二十龕奉祀人名

丁以太	封以意	丁天乘	余虛果	何以玄	朱天果	韓天華	吳虛臨	陳虛育	程虛止	邵虛願	丁德心	第九層
孫依大	黃和信	孫麗一	魏永誠	陳聿源	孫曜璣	何康吉	韓錢砥璧	丁陳道淑	丁陳道淑	韓呂雙修	丁以思	第八層
楊霞得	隋霞濟	任雲志	任霞昌	任雲生	孔澤原	徐霞恬	馬麗良	孔麗意	王依普	翟賓華	叢和實	第七層
朱胡秀禮	徐渡筠	胡渡意	胡渡紫	金周養	叢用福	朱法馨	趙溟原	鄭光隆	宗溟正	毛光如	王雲乘	第六層
徐李皈法	陳韓慶福	徐覺本	張覺塵	丁覺一	陳悟善	徐復性	傅樂道	應復德	朱張鍾綱	朱楊萱嫻	朱胡秀禮	第五層
呂正成	徐忠一	孟姚寧端	孟姚寧端	陳陸知根	秋季清心	秋季清心	應秦敬德	陳費慈佛	丁李知惠	應王新明		第四層
李漢芝	焦華聲	何守德	翁國信	劉長忠	孟長德	王善化	殷守仁	李平默	李誠臨	佟容深	范信冲	第三層
				陳乾新侍	陳乾新	周重光 <small>兼嗣</small>	周重光 <small>生</small>	辛漢斯	李槎超	郭漢普	孫盛膺	第二層
												第一層



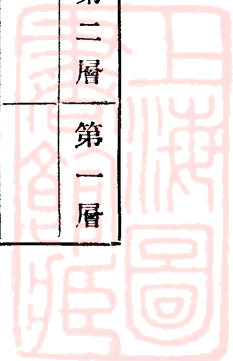
右廂第三十龕奉祀人名

單鍾灝	張得三	林靈鉢	林昌誠	王昌成		萬真潔	紀靜妙	紀德溫	紀德溫	趙先澈	趙先贊	第九層
陳章紫	趙鍾松	方鍾珞	許普川	朱毓定	錢慧普	張章悟	郭斐韜	司鍾虛	劉鍾悟	鄒鍾養	朱斐一	第八層
吳金錦模	劉唐秀暉	劉唐秀暉	杜張錦和	趙蕭鍾禮	趙蕭鍾禮	敬孫毓華	敬孫毓華	柳農華	杜澈珠	關毓觀	陳章紫	第七層
黃慧僧	周煥太	張德斐	張德斐	黃元然	林驥慈	劉惠根	劉惠根	朱悟慈	曹王靜禮	曹王靜禮	吳金錦模	第六層
王雅冲	胡容正	李李典禮	侯楊坤誠	侯楊坤誠	李趙中泰	張許正泰	程煥起	唐省三	周星初	陳盛達	王君佛	第五層
翟雅徹	王容福	謝容德	謝容德	盧博惠	陶博璣	劉博德	程元成	魯博性	仝博一	鳳振崗	徐博浩	第四層
張巽竹	武乾智	李乾滋	關巽筠	余煌德	黃巽如	聶乾太		鄧乾然	許秉煌	張博然	駱博覺	第三層
							華道暉	袁駐覺	郭德化	李平承	黃巽舍	第二層
												第一層

右廂第四十龕奉祀人姓名

楊道信	張如常	汪恆道	汪恆道	于履真	于履真	徐如界	周天合	姜天潤	戴車潤	戴車潤	朱洲大	第九層
朱道誠	曹惠誠	韓德光	郝福善	汪鳴松	汪鳴松	劉塵華	劉塵華	卞解悟	程鶴來	吳鶴經	袁章意	第八層
朱虔志	沈流太	陳靈敦	陳靈敦	章流誠	陸江一	湯江空	崔善性	葛錫慎	楊靜修	顧慈心	顧慈心	第七層
何永謹	王永吉	朱流璞	朱流璞	沈流思	章流善	祝流福	龔江澹	李流性	王永原	史江誠	章法光	第六層
張寰性	張清德	張清德	火濟化	趙明發	李光義	祝王珮如	吳李靜嫻	祝趙藹德	祝趙藹德	周固冲	何永謹	第五層
黃保吉	汪滌煩	羅贊芝	楊月印	鄧乾深	鄧乾深	谷道準	張宇妙	楊敬道	焦清大	萬玄真	羅宇昌	第四層
				鄭惠同	過惠因	黃惠虔	姜惠默	楊興定	葛保和	王惠成	謝惠善	第三層
												第二層
												第一層

(辛) 安位程序說明



右廂第五十龕奉祀人姓名

吉示吉	程含慈	陳含敏	董含永	董含永	張含韜	吳含遠	白元止	金示臨	金示臨	石同朗	劉同潤	第九層
邵德求	翟德新	成一愿	李延善	陳德寬	周德聲	徐虛聲	沈含光	任含善	任含善	張同舍	張同舍	第八層
趙悟覺	吳德能	劉允濟	丁令璞	楊爲義	朱德發	吳培修	周以造	張爲見	俞德止	陳德懷	張以遠	第七層
朱經願	沈悟源	曹藏潔	曹藏潔	錢純仁	卜守道	戚玄智	戚玄智	戚玄智	朱能悟	盛悟性	高懷慈	第六層
朱佛恩	龐民一	夏來善	程善吾	郭蘊性	郭蘊性	劉寶吉	陸化珠	蔡化調	王化麟	王寶性	張玄度	第五層
陳郁福	崔覆成	劉悟真	李飯仁	李經石	沈錦智	邵妙空	錢慧性	顧道公	劉湯善慧	盛化民	方虛靈	第四層
鄭闡冲	謝奧一	曲利狀	宋孫成瑤	王鄒徵瑒	周祇悟	吳邈正	張芳德	張芳德	范芬善	范芬善	項郁德	第三層
							孔慶澄嗣	燕圓楓	燕圓楓	唐本奠	王蒙德	第二層
												第一層

右廂第六十龕奉祀人姓名

左威一	方晉一	劉復初	汪玄善	張濬雅	劉鏡澈	朱元如	高元孚	孫輔德	周咸成	蘇文光	潘咸性	萬了一	張悟一	李震灝		劉震狀	高震原	劉法原	丁疇冲	王法善	張法一	譚姜吾華	徐趙爾承	第九層
章如冲	許轍品	陳葦良	陳葦滋	夏鳴輝	夏鳴輝	石如源	章天謹	張天松	張天松	張一芝	李天健	孫轍度	石泉源	盧轍乘	盧如誠	盧如誠	徐仁太	李善悟	程履灝	霍富德	霍修惠	霍修惠	范達機	第八層
姚芳源	余希壽	袁鶴開	劉鶴揚	薛惠一	李塵璣	倪鶴著	李塵璣	冒鶴發	吳鳴發	冒福默	冒福默	潘葆止	馬貞穀	周涵國	耿元新	張萬恬	彭萬度	牛瞻魯	蕭萬澄	盧車品	胡車爽	章天一	汪江品	第七層
寧松巖	段修益		陳彝義	汪錫存	夏襲純	駱在誠	鄒霓福	李蘊道	葉凌一	茅望原	鄭在原	茅霓原	李敬修	李雲智	李瑞同	李修化	周嚴登璧	吳宗淑忠	冒薛岸琇	湯任淑璇	楊杭岸璇	冒福狀	周如紫	第六層
		鄭公性	蔡行業	史平誠	呂平正	劉恕德	顧恕善	趙公璞	董公璞	王恕誠	趙恕性	藍平德	李玉德	馬忠志	韓平臨	洪中悟	賈運靜	盧正謹	薛中福	薛中福	奚秀峯	柴昌化	許鎮慈	第五層
劉于厚莊	李趙温敬	李趙温敬	鳳郝五	楊明法	馮圓安	高公寧	曹公寧	姜平大	邵公韞	孫行德	母忠吉	趙平靜	李公誠			温平和		李平冲	李平灝		孫忠妙	張平性	魏公德	第四層
																					李元揚	鄒霓福	盧車品	第三層
																								第二層
																								第一層

(辛) 安位程序說明

附註

一空位 凡錫享一代未將先靈表報來或已報而填寫不清者因不知其母是否健在均於表上

列後裔之姓名而暫製空位

一專祀 凡呈請專祀其母者男先靈龕位表不列後裔姓名專祀其父者女先靈龕位上亦不列

名

一合祀 凡父子叔姪兄弟姊妹等篤道力慈同時蒙

恩判准先靈入祀其上代相同之先靈名諱因奉

訓不得重複均爲合祀一位其下一代則另爲分祀故表上後裔人有前後兩見其名者

至院社各方合祀先靈之位則於表上併列其名

一後裔重名 凡女先靈有生嫡關係者其侍者位奉安於菩薩之次表上後裔之名併列二名又各院

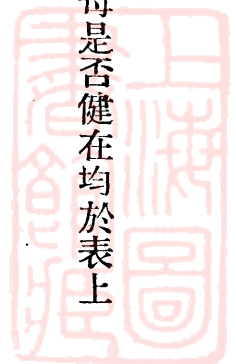
各方於原判錫享代數外又另奉

訓判准其叔或祖者均另爲奉安於一代龕內又凡承嗣異姓者則另祀其生父母於一

代龕內表上亦重見其名也

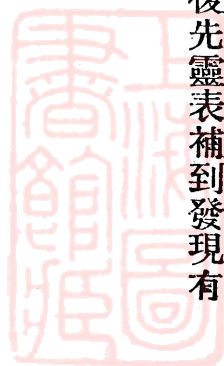
一新判各位 乙亥年新判各方之先靈因原安之位不便更動一律按照所判代數續安於各該院同

一代數之龕內空餘地方



一續位辦法

凡以前未報先靈表者其女先靈均按菩薩錫號空名製位如嗣後先靈表補到發現有繼母庶母須多製一侍者位時卽續供於原龕之下合併聲明

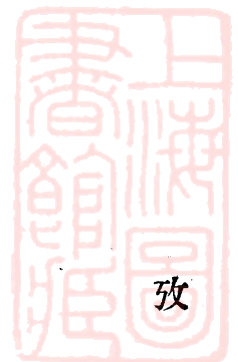




入祀各眞姓名清冊

院名	原錫封號	姓名	本堂錫號	備
濟南	默眞人	杜默靖	契靈尊者	
濟南	堅基眞人	徐素一	全上	
濟南	大充眞人	洪解空	全上	
濟南	湛充眞人	婁圓湛	全上	
濟南	素是眞人	任素是	全上	
總院	慈程眞人	王道程	全上	
總院	金華眞人	錢玄機	全上	
總院	篤化眞人	王慧惠	全上	
總院	成基眞人	喬素苞	全上	
總院	維緣眞君	李圓源	性靈尊者	
總院	秉化眞君	袁福根	全上	
總院	頤化眞君	李頤厚	全上	
天津	定夷眞人	謝素定	契靈尊者	
天津	靄功眞人	劉素靄	全上	

(辛) 安位程序說明



南 京 刼化真人

王春山 全 上

南 京 慧正真人

魏光慧 全 上

南 京 菊溪真人

陶菊溪 性靈尊者

南 京 靜同真人

全 上

南 京 夷息真人

全 上

遠 東 化清真君

李化清 全 上

杭 州 贊化真人

潘贊真 契靈尊者

杭 州 了性真人

吳覺塵 性靈尊者

杭 州 道化真人

陳壽峯 全 上

杭 州 性道真人

朱明性 全 上

安 慶 覺化真人

金善德 全 上

濟 寧 普慶真人

張惟說 契靈尊者

青 島 潛化真人

吳性空 全 上

青 島 宣化真人

賀塵灑 全 上

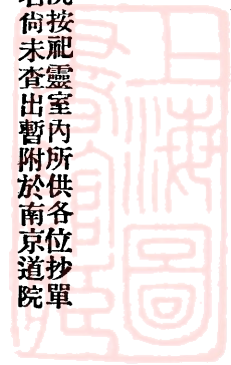
青 島 勇毅真人

賀玄誠 全 上

青 島 慈惠真人

李惠空 全 上

原由上海道院按祀靈室內所供各位抄單
代報何院何名倘未查出暫附於南京道院
空名製位



營	營	營	合	下	蚌	上	上	上	上	牟	牟	牟	牟	萊	青
口	口	口	肥	關	埠	海	海	海	海	平	平	平	平	蕪	島
壯靈真君	海化真君	蔭化真人	慈忠真人	成化真人	素恆真人	慈願真人	道契真君	昌化真君	止性真人	濟化真君	淵默真君	慈毅真君	慈充真人	培化真君	致和真人
劉省和	夏石南	遲頤德	劉秉璿	葉能靜	王素恆	黃濟悟	蔡素契	夏惟聲	謝素止	孫鏡濟	孫如淵	王盛國	孫鏡性	于嘉瑞	賀寰灝
仝	性靈尊者	仝	仝	仝	契靈尊者	覺悟尊者	仝	性靈尊者	契靈尊者	仝	仝	性靈尊者	契靈尊者	性靈尊者	仝
上		上	上	上			上			上	上				上

查真人入祀本堂之錫號與排定之字不同
係奉
訓特賜者



(辛) 安位程序說明

安東 建功真人

金頤健 契靈尊者

大連 篤化真人

劉雲程 全上

大連 孚誠真人

張如遠 全上

大連 溥厚真人

鹿仁大 全上

大連 懋修真人

李德懋 全上

威海 良誠真人

戚良因 性靈尊者

威海 善積真人

張善緣 全上

臨淮 了緣真人

朱法馨 全上

臨淮 道衡真人

陳道衡 全上

冠縣 慈惠真人

辜慈惠 契靈尊者

冠縣 靜化真人

姚智靜 全上

萊陽 恆光真人

于福恆 全上

滕縣 慈化真人

張惟翮 全上

海陽 樸直真人

薛佛鳳 全上

鳳陽 鎮惑皈慈真人

孫皈初 性靈尊者

鳳陽 解緣真人

柳素明 全上



常	常	常	固	固	寧	寧	寧	寧	寧	靖	莊	遠	遠	杭	安	萊	萊
州	州	州	安	安	河	河	河	河	河	江	河	東	東	州	慶	蕪	蕪
宏基真人	輔化真人	化同真人	化善真人	靜悟真人	渡化真人	虔化真人	普光真人	了悟真人	成化真人	因慈真人	恪勤真人	慈真子	慈真子	慈真子	函德真人	敦仁真人	
劉度來	郭常仁	劉永吉	李永善	陳鴻翁	王道仁	鄭心虔	崔悟通	倪悟機	張鑠興	郭奉願	伊奉玄	程民深	賈渾筠	元化南	元毓貞		
宏化尊者	性靈尊者	全上	全上	契靈尊者	全上	性靈尊者	全上	全上	契靈尊者	凝靈尊者	全上	全上	全上	全上	全上		

(辛) 安位程序說明

查真人入祀本堂之錫號係奉訓特賜者與
排定之契靈不同



萊蕪

光容真子

元鏡輝

全上

上海

悟真子

趙悟因

全上

上海

崇一真子

江寶一

全上

營口

靜覺真子

梁陀藍

全上

嘉興

守真子

沈民珠

全上

南京

寄靈尊者

顧道潔

修靈尊者

遠東

倚善執充子

金立潔

全上

遠東

綏幾修子

李同息

全上

遠東

致上修子

韓悟仁

全上

杭州

純正子

盧道靈

全上

杭州

守誠子

高鑑玄

全上

上海

靜定子

謝涵皓

全上

牟平

免因子

李鏡幾

全上

曲塘

一誠子

周車德

全上

寧河

性善子俊德修者

陳治臨

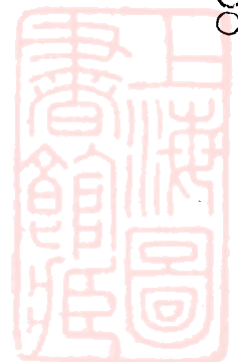
全上

蓋平

充養備用化戾子

趙昶原

全上



蓋平	遠東	遠東	鎮江	營口	青島	固安	膠縣	寧河	東陳	東陳	穎上	穎上	無錫	滄縣	天津
樞外化運躬行子	樞府侍雲童子	第四母壇檢巡	淨劫使者	化行修者	護道使者	修靖真仙	導化使者	清濟使者	化劫護使青雲修者	紫霞修者			慈修使者	誠慧真君	涵化真人
劉海生	程立德	程立吉	胡明修	孫玄修	嚴曜祿	潘永修	紀德溫	張寧德	洪竟志	徐如馨	陳魁賢	謝慶霖	孫省悟	張慧至	張惟慈
全上	全上	全上	全上	全上	全上	全上	全上	全上	全上	全上	全上	全上	全上	全上	全上

女社費和淑之夫原無封號係夫婦二人同時判准入祀
 女社陳坤溫之夫原無封號係夫婦二人同時判准入祀

報表已遲故續安於後

全上

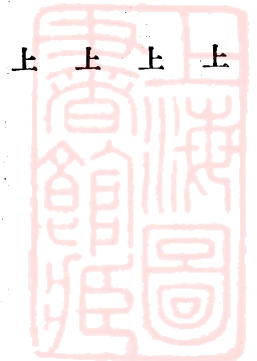
(辛)安位程序說明



天津	賑明真人	董道明	契靈尊者	全
天津	貞化真君	葉定貞	性靈尊者	全
天津	滋道使者	高暘滋	修靈尊者	全
聊城	悟善子	姚實福	全	全

入祀各社方姓名清冊

社名	原錫封號	姓名	本堂錫號	備
北平總社	默誠菩薩	李母	性慧菩薩	
上海女社	大化菩薩	吳母劉潔修	全	上
牟平女社	德惠菩薩	曹母孫氏	全	上
牟平女社	慈莊菩薩	王母孫厚莊	全	上
牟平女社	啓善菩薩	孫母林岸華	全	上
上海女社		沈母章浣香	修慧菩薩	原無封號特判入祀
上海女社		張寶靜	全	上
穎上女社		費和淑	全	上
穎上女社		陳坤溫	修慧菩薩	全



本堂每年大祭典禮極爲隆重一切籌備分設總務典禮會計庶務招待文書各組辦理所有職員則由各後裔分別擔任第一日(二月初一日)爲紀念典禮奉 訓於

至聖案前行六獻禮第二日(初二日)於

祀靈運化尊者位前行五獻禮第三日(上巳辰)於各龕位前行四獻公祭禮一切儀式悉遵照濟南
母院印行之典禮儀注辦理惟第二三兩日之典禮敬行各獻禮時免獻酒改用五獻果受福酒改
爲受福果院社兩方分班行之並奉

訓初一日誦真經初二日誦金剛經初三日誦心經班次隨時由各後裔簽名按日排定分班虔誦
經聲朗朗鈴聲悠悠神人之靈凝聚一堂非獨妥先靈於佛地抑以化災劫於無形也茲將典禮執
事暨祝文分刊於後每年春祀率由成規庶雍雍穆穆永銘盛典於億萬禩也

(一) 司儀

第一日六獻執事

肅儀四人 主獻方一人 襄獻方六人 正位供獻四人 司引二人 各院供獻六人 司
引六人 司贊一人 司宣一人 司祝一人 司樂一人 學生十人 司戶二人 司燎一
人

第二日五獻禮執事

祀靈龕五獻

各龕四獻

肅儀四人 主獻方一人 襄獻方三十六人 奉

訓以各輔化尊者後裔分任之

卍靈龕供獻四人 司引二人 各龕供獻三十六人司引三十六人 司贊一人 司宣一人

司祝一人 司樂一人 學生十人 司戶二人 司燎一人

第三日典禮與第二日同

(二)祝文

第一日典禮祝文

太歲癸酉年三月朔日爲崇善堂紀念之期各院職修方弟子等謹致祝於

至聖先天老祖神位前曰惟

神主樞立極

覺世牖民五千紀運會重開曾授

真言於東魯十二年訓修圓滿特隆

榮典於西湖

天語頻頒崇善示報功之義

聖恩下逮昭慈推錫類之仁弟子等夙沐



甄陶已銘腑而殷葵向今逢

曠典合稽首而拜

芝封謹修六獻之儀趨踰舞蹈用矢一誠之敬報答

神明謹

祝

第二日典禮祝文

大歲癸酉年三月初二日爲崇奉_祀靈之期主獻方率各院職修方等謹致祝於

_祀靈尊者彌勒佛暨崇善昭慈以及各眞暨輔化各尊者神位前曰惟

神人天共仰

今古咸尊荷

樞封而聚衆靈參

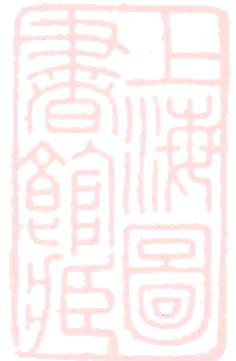
至道以施妙化

層層供奉比勝會於

龍華代代褒榮沐重光之

駿惠養候與立功有別

訓語如綸先靈隨



古佛同修

聖恩優渥今當春明吉日正值崇祀良辰 弟子等常侍靈壇緬維

先澤同深慶幸無任瞻依

崇報自慚咸期止於至善

昭明有赫敢不盡其微慈虔修五獻之儀上祈

俯鑒藉達一誠之敬用感

式憑謹

祝

第三日典禮祝文

太歲癸酉年三月初三日爲崇善堂各先靈公祭之期主獻方率各院職修方等謹致祝於

錫享各尊者靈位前曰竊維

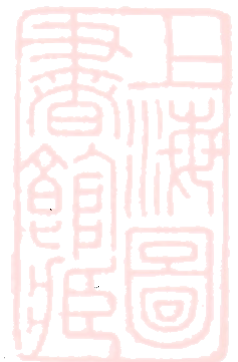
妙山有諦原期出迷登清

大道宏開莫不順流行化既同居於

覆載應不隔夫幽明

寵命優頒名爲崇德報功之舉

恩光共被實乃推仁錫類之情



序代雖有弗同皆勵誠修於此際

崇祀原無或異藉興觀感於將來今當上巳良辰正值公祭

曠典

凝靈聚烝仰答光昭億載之

宏恩懷見愾聞上體

澤被羣倫之至意爰修四獻藉達一誠喜水穀之惟

馨冀

神明之來格謹

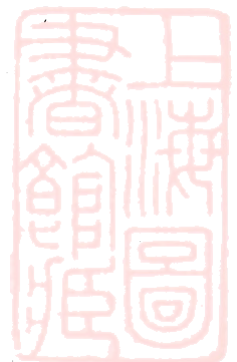
祝

(癸)本堂常年供奉及平時誦經班次概況

本堂神龕卅靈尊者一龕外左右兩邊只有三十六龕設正副供奉各一人每晨起盥漱畢詣正案前恭誦

聖號各咒畢開始掉換本堂各龕水米整潔油燈香案日必如是餘時率同助供輪流巡視油燈並督率道侍整潔神龕供桌門窗等項工作茲將供奉及誦經概況報告於后

供燭 每龕供設一對每逢庚星朔望節令典禮一律燃點年終除夕則全夜不息



香表 每逢誦經時朔望節令各龕均備香表

琉璃燈 每龕供設一盞均晝夜不息

供菓 每龕供設四盤月供二次最近於前年十一月間起因經常費拮据每月暫供一次遇大節如

立春等則更新供如除夕則較常培豐

供米 每龕供設二鐘間日一換前本一米一粉茲因粉耗過重於前年十一月間變通辦理均用白

米

供水 每龕供設一鐘逐日換新

供花 每龕供設一瓶本則每月更換四次現因經費困難次數略須改變

電燈 每龕內外裝設一盞堂中亦另有裝置如遇夜間及傍晚誦經及典禮時均須明亮除夕夜則

全夜全堂不息

誦經 男方逢庚星朔望在堂集誦者二班或一班有時三班元旦則在上午一二時前合坐後團拜

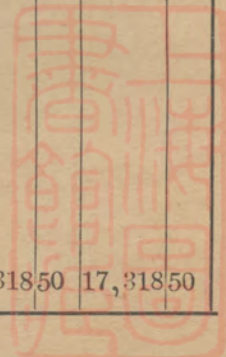
畢合誦之女方誦次數較男方略多人數亦增



卍 慈 崇 善 堂
收 支 對 照 表

民國 22 年 12 月 31 日 起 止

合 計	支 項	科 目	收 項	合 計
		收 入 項 下		
		各入祀先靈後裔捐助開辦費	14,192.90	
		各入祀先靈後裔捐助永久香火費	1,950.00	
		各入祀先靈後裔捐助每年香火費	718.00	
		各入祀先靈後裔捐助建築費	73.00	
		各入祀先靈後裔已繳銅位費	75.00	
		各入祀先靈後裔已繳紀念章費	309.60	17,318.50
		支 出 項 下		
	5,864.44	開辦費		
	1,497.35	本堂成立及先靈入祀大典招待用費		
	131.73	大典期內香燭菓供		
	1,200.74	製銅位費		
	620.00	製紀念章費		
	403.00	印刷費		
	1,053.00	旅費及臨時津貼		
	938.00	董事會滬辦事處職員全年薪津		
	127.94	董事會滬辦事處全年郵電文具雜費		
13,321.53	1,485.33	杭州本堂全年經常費		
		實 存 項 下		
3,996.97	3,996.97	現 金		
17,318.50	17,318.50		17,318.50	17,318.50



卍慈崇善堂專刊下編

二十二年度收支帳目清冊

計開

(一) 收入項下

一收捐助開辦費項下

一收韓福航先生助洋五百元

一收倪端納先生助洋四百元

一收黃橋紅卍字會助洋三百元

一收合肥紅卍字會助洋三百元

一收凌元朗先生助洋三百元

一收江陰紅卍字會助洋二百四十元

一收於壽然先生助洋二百元

一收何化南先生助洋二百元

一收吳和光先生助洋二百元

一收胡弘澹先生助洋一百〇五元

一收陳槎濟先生助洋五百元

一收大連紅卍字會助洋三百元

一收趙道慈先生助洋三百元

一收張乾妙先生助洋三百元

一收黃濟悟先生助洋二百六十一元

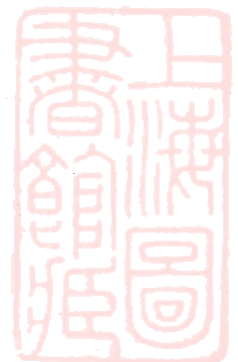
一收青島紅卍字會助洋二百元

一收劉寓妙先生助洋二百元

一收巢縣紅卍字會助洋二百元

一收孫曜璣先生助洋一百七十七元

一收泰興紅卍字會助洋一百元



- 一收羅道悟先生助洋一百元
一收何乾仁先生助洋一百元
一收劉江璞先生助洋一百元
一收貝潤生先生助洋一百元
一收陸志奇先生助洋一百元
一收楊德馨先生助洋一百元
一收馬辰鼎先生助洋一百元
一收姚化吉先生助洋一百元
一收鄭闡冲先生助洋一百元
一收李輿紀先生助洋一百元
一收劉英機先生助洋一百元
一收馬惟贊先生助洋一百元
一收陳民正先生助洋一百元
一收田修本先生助洋一百元
一收朱民石先生助洋一百元
一收鈕贊上先生助洋一百元
- 一收陳贊石先生助洋一百元
一收戚民臨先生助洋一百元
一收李慈開先生助洋一百元
一收汪道玄先生助洋一百元
一收胡化易先生助洋一百元
一收李光輝先生助洋一百元
一收馬龍光先生助洋一百元
一收談道桓先生助洋一百元
一收何素璞先生助洋一百元
一收舒靈龍先生助洋一百元
一收常光覺先生助洋一百元
一收南京紅卍字會助洋一百元
一收常州紅卍字會助洋一百元
一收朱民芝先生助洋一百元
一收金華玄先生助洋一百元
一收馬忠志先生助洋七十元



- 一收趙悟因先生助洋六十元
- 一收萬真潔先生助洋六十元
- 一收李悟修先生助洋六十元
- 一收李澤寧先生助洋六十元
- 一收龐仁宇先生助洋六十元
- 一收劉承中先生助洋六十元
- 一收丁覺一先生助洋六十元
- 一收王懋明先生助洋六十元
- 一收劉福緣先生助洋六十元
- 一收趙贊須先生助洋五十元
- 一收毛贊壽先生助洋五十元
- 一收祝慈修先生助洋五十元
- 一收四平紅卍字會助洋五十元
- 一收王民含先生助洋五十元
- 一收沈元潤先生助洋五十元
- 一收林永藹先生助洋四十二元九角
- 一收崔善性先生助洋六十元
- 一收朱先狀先生助洋六十元
- 一收才恕靜先生助洋六十元
- 一收常瀾誠先生助洋六十元
- 一收于景新先生助洋六十元
- 一收沈民珠先生助洋六十元
- 一收陳悟善先生助洋六十元
- 一收王車謹先生助洋六十元
- 一收華啓道先生助洋六十元
- 一收薛岳一先生助洋五十元
- 一收陳恪謹先生助洋五十元
- 一收牟妙定先生助洋五十元
- 一收金民默先生助洋五十元
- 一收陳復因先生助洋五十元
- 一收江慈實先生助洋五十元
- 一收許家生先生助洋四十元



一收柘皋紅卍字會助洋四十元

一收王示成先生助洋四十元

一收王嚴謹先生助洋三十元

一收張悟中先生助洋三十元

一收王真藹先生助洋三十元

一收總會駐京辦事處助洋三十元

一收賀善果先生助洋二十五元

一收任惟登先生助洋二十元

一收曹慈智先生助洋二十元

一收錢慧性先生助洋二十元

一收諸葛元定先生助洋二十元

一收賞宏初先生助洋二十元

一收李芸侯先生助洋二十元

一收王啓昌先生助洋二十元

一收李渾寧先生助洋二十元

一收李瑞遠先生助洋二十元

一收趙先贊先生助洋四十元

一收楊圓誠先生助洋三十元

一收袁善淨崑養先生合助洋三十元

一收袁忠初先生助洋三十元

一收王澤大先生助洋三十元

一收陳靜開先生助洋三十元

一收朱佛恩先生助洋二十五元

一收周漢蘊先生助洋二十元

一收顧道公先生助洋二十元

一收吳平璿先生助洋二十元

一收賈世定先生助洋二十元

一收姚復乾先生助洋二十元

一收仇繩超先生助洋二十元

一收許然空先生助洋二十元

一收湯曜圭先生助洋二十元

一收李瑞性先生助洋二十元



- 一收張覺羣先生助洋二十元
- 一收劉篤善先生助洋二十元
- 一收高德源先生助洋二十元
- 一收曾復初先生助洋二十元
- 一收陸福燁先生助洋二十元
- 一收王惟被先生助洋二十元
- 一收鄒漢同先生助洋二十元
- 一收趙啓德先生助洋二十元
- 一收趙先澈先生助洋二十元
- 一收徐忠一先生助洋二十元
- 一收范信冲先生助洋二十元
- 一收陸化珠先生助洋二十元
- 一收沈錦智先生助洋二十元
- 一收李佛因先生助洋二十元
- 一收李展同先生助洋二十元
- 一收殷守仁先生助洋二十元
- 一收甯月清先生助洋二十元
- 一收程靜求先生助洋二十元
- 一收陳澄臨先生助洋二十元
- 一收胡聰誠先生助洋二十元
- 一收王煥臨先生助洋二十元
- 一收李函輝先生助洋二十元
- 一收李永祥先生助洋二十元
- 一收李玉闡先生助洋二十元
- 一收孫真成先生助洋二十元
- 一收呂正成先生助洋二十元
- 一收李誠臨先生助洋二十元
- 一收施統遠先生助洋二十元
- 一收任素是先生助洋二十元
- 一收李涵咸先生助洋二十元
- 一收李進修先生助洋二十元
- 一收趙昭勗先生助洋二十元



一收程妙因先生助洋二十元

一收張葱贊先生助洋二十元

一收張義智先生助洋二十元

一收王昌誠先生助洋二十元

一收林昌成先生助洋二十元

一收林靈鉢先生助洋二十元

一收曲利狀先生助洋二十元

一收謝奧一先生助洋二十元

一收閻永誠先生助洋二十元

一收王蒙德先生助洋二十元

一收趙恕性先生助洋二十元

一收藍平德先生助洋二十元

一收段公太先生助洋二十元

一收蔡行業先生助洋二十元

一收高恕澈先生助洋二十元

一收釋容虛先生助洋二十元

一收姚同定先生助洋二十元

一收張光韞先生助洋二十元

一收楊霞得先生助洋二十元

一收李澤和先生助洋二十元

一收孫澤悟先生助洋二十元

一收王霞寧先生助洋二十元

一收周錦祥先生助洋二十元

一收顧如海先生助洋二十元

一收安光璿先生助洋二十元

一收王奮益先生助洋二十元

一收宋蹕一先生助洋二十元

一收廖祇妙先生助洋二十元

一收傅鑑贊先生助洋二十元

一收程嘉潤先生助洋二十元

一收金守善先生助洋二十元

一收沈悟源先生助洋二十元



一收雷傳泳_湛先生助洋二十元

一收陳道衡先生助洋二十元

一收朱渡_{育松}先生助洋二十元

一收謝惠慈先生助洋二十元

一收劉寶吉先生助洋二十元

一收李贊新先生助洋二十元

一收周根淨先生助洋二十元

一收黃保吉先生助洋二十元

一收姜天潤先生助洋二十元

一收周天含先生助洋二十元

一收耿元新先生助洋二十元

一收胡惟雨先生助洋二十元

一收陳望邱先生助洋二十元

一收盧玉韞先生助洋二十元

一收戴養真先生助洋二十元

一收朱能悟先生助洋二十元

一收方虛靈先生助洋二十元

一收胡渡意先生助洋二十元

一收黃巽如先生助洋二十元

一收吳含遠先生助洋二十元

一收葉能靜先生助洋二十元

一收黃急慈先生助洋二十元

一收謝惠善先生助洋二十元

一收徐如界先生助洋二十元

一收戴車潤先生助洋二十元

一收于含契先生助洋二十元

一收邵妙空先生助洋二十元

一收談車臨先生助洋二十元

一收李守和先生助洋二十元

一收胡榮真先生助洋二十元

一收范永深先生助洋二十元

一收潘民善先生助洋二十元



- | | |
|--------------|--------------|
| 一收章慕修先生助洋二十元 | 一收洪奉空先生助洋二十元 |
| 一收劉祥普先生助洋二十元 | 一收郭春谿先生助洋二十元 |
| 一收張修如先生助洋二十元 | 一收鄭敦性先生助洋二十元 |
| 一收李溯方先生助洋二十元 | 一收郭法源先生助洋二十元 |
| 一收劉仁性先生助洋二十元 | 一收李闡修先生助洋二十元 |
| 一收井惟漪先生助洋二十元 | 一收余圓綽先生助洋二十元 |
| 一收焦華聲先生助洋二十元 | 一收張素歲先生助洋二十元 |
| 一收成妙空先生助洋二十元 | 一收元天臨先生助洋二十元 |
| 一收何善濟先生助洋二十元 | 一收王超光先生助洋二十元 |
| 一收侯素爽先生助洋二十元 | 一收張靈泳先生助洋二十元 |
| 一收林南聖先生助洋二十元 | 一收錢素明先生助洋二十元 |
| 一收卜守道先生助洋二十元 | 一收何樂誠先生助洋二十元 |
| 一收張毅仁先生助洋十五元 | 一收端木元潔先生助洋十元 |
| 一收沈運松先生助洋十元 | 一收于光玄先生助洋十元 |
| 一收王君佛先生助洋十元 | 一收陳盛達先生助洋十元 |
| 一收周煥太先生助洋十元 | 一收陳漢思先生助洋十元 |



- | | |
|-------------|-------------|
| 一收方澄智先生助洋十元 | 一收劉純化先生助洋十元 |
| 一收陳雲韶先生助洋十元 | 一收高瀛璣先生助洋十元 |
| 一收張贊能先生助洋十元 | 一收李星玄先生助洋十元 |
| 一收畢啓永先生助洋十元 | 一收曹清一先生助洋十元 |
| 一收金慧一先生助洋十元 | 一收李啓都先生助洋十元 |
| 一收孟瑞契先生助洋十元 | 一收張如常先生助洋十元 |
| 一收于履真先生助洋十元 | 一收張鏡澈先生助洋十元 |
| 一收薛惠一先生助洋十元 | 一收程瀛福先生助洋十元 |
| 一收尹嘉初先生助洋十元 | 一收樊民朗先生助洋十元 |
| 一收高鑑玄先生助洋十元 | 一收余慈光先生助洋十元 |
| 一收吳嘉紫先生助洋十元 | 一收韓鑑六先生助洋十元 |
| 一收金煌性先生助洋十元 | 一收劉同潤先生助洋十元 |
| 一收朱民湛先生助洋十元 | 一收湯皋筠先生助洋十元 |
| 一收冒福默先生助洋十元 | 一收冒鳴達先生助洋十元 |
| 一收瞿鳴新先生助洋十元 | 一收蔣福成先生助洋十元 |
| 一收薛星一先生助洋十元 | 一收袁塵狀先生助洋十元 |



- 一收吳鳴發先生助洋十元
- 一收宗倫澈先生助洋十元
- 一收王車默先生助洋十元
- 一收王惟寧先生助洋十元
- 一收黃倫因先生助洋十元
- 一收何鑑羣先生助洋十元
- 一收周能修先生助洋九元
- 一收陳錫珠先生助洋六元
- 一收王育定先生助洋五元
- 一收喬劍泉先生助洋五元
- 一收佟容深先生助洋五元
- 一收趙鬱誠先生助洋五元
- 一收張錦狀先生助洋五元
- 一收劉同誠先生助洋五元
- 一收張車思先生助洋五元
- 一收曹藏潔先生助洋五元
- 一收宗慧光先生助洋十元
- 一收王圓麟先生助洋十元
- 一收米同璞先生助洋十元
- 一收曹嶽僧先生助洋十元
- 一收盧轍性先生助洋十元
- 一收崔清成先生助洋九元
- 一收黃慧僧先生助洋六元
- 一收張德斐先生助洋五元
- 一收施定一先生助洋五元
- 一收李平默先生助洋五元
- 一收邢勃誠先生助洋五元
- 一收徐鬱德先生助洋五元
- 一收李公玄先生助洋五元
- 一收倪振華先生助洋五元
- 一收閻轍昌先生助洋五元
- 一收賈世定先生助洋五元



一收紀靜妙先生助洋五元

一收顧轍符先生助洋四元

一收許秉煌先生助洋三元

一收謝轍源先生助洋二元

一收楊同靜先生助洋一元

一收何守潔先生助洋一元

一收嚴運激先生助洋四元

一收紀德溫先生助洋三元

一收萬氏 洋二元

一收傅揚修先生助洋一元

一收胡車筠先生助洋一元

開辦費共收洋一萬四千一百九十二元九角

一收捐助永久經常費頂下(即永久香火費)

一收舒靈龍先生助洋三百元

一收倪端納先生助洋一百二十元

一收陸志奇先生助洋一百二十元

一收朱民芝先生助洋一百十元

一收喬素苞先生助洋一百元

一收陳恪謹先生助洋一百元

一收胡弘澹先生助洋一百元

一收胡聰誠先生助洋六十元

一收趙贊須先生助洋一百二十元

一收金華玄先生助洋一百二十元

一收朱民石先生助洋一百十元

一收樓恂如先生助洋一百元

一收黃濟悟先生助洋一百元

一收沙本真先生助洋一百元

一收劉篤善先生助洋六十元

一收程瀛福先生助洋六十元



一收傅佐臣先生助洋六十元

一收王民含先生助洋六十元

一收馬惟贊先生助洋五十元

永久經常費共計收洋一千九百五十元

三收捐助經常費項下(即香火費)

一收陳民正先生助洋二十四元

一收何乾仁先生助洋二十四元

一收胡易化先生助洋二十四元

一收王宏善先生助洋二十元

一收施統遠先生助洋十二元

一收田修本先生助洋十二元

一收黃急慈先生助洋十二元

一收寧月清先生助洋十二元

一收高德源先生助洋十二元

一收沈贊永先生助洋十二元

一收鄭嬰芝先生助洋十二元

一收金民默先生助洋十二元

一收盧民筠先生助洋十二元

一收程嘉潤先生助洋十二元

一收祝慈修先生助洋十二元

一收劉度來先生助洋十元

一收李真全先生助洋十元

一收鄭闡冲先生助洋六元

一收張義智先生助洋六元

一收王彬彥先生助洋六元

一收戴車潤先生助洋六元

一收儲香瓊先生助洋六元

一收于履真先生助洋六元

一收張如常先生助洋六元



一收劉同潤先生助洋六元
一收崔清成先生助洋六元
一收袁峴養先生助洋六元
一收李光輝先生助洋六元
一收賀玄誠先生助洋六元
一收張先璿先生助洋六元
一收周錦祥先生助洋六元
一收薛岳一先生助洋六元
一收無名氏先生助洋六元
一收顧如海先生助洋六元
一收方虛靈先生助洋六元
一收俞鳴穀先生助洋六元
一收薛星一先生助洋六元
一收蔣福成先生助洋六元
一收吳鳴發先生助洋六元
一收程靜求先生助洋六元

一收王示成先生助洋六元
一收劉寶吉先生助洋六元
一收曹慈智先生助洋六元
一收賀塵灝先生助洋六元
一收鄒道光先生助洋六元
一收周漢韞先生助洋六元
一收葉能靜先生助洋六元
一收檀崙德先生助洋六元
一收陸福燁先生助洋六元
一收柳錫純先生助洋六元
一收薛惠一先生助洋六元
一收湯皋筠先生助洋六元
一收瞿鳴新先生助洋六元
一收冒福默先生助洋六元
一收袁鶴開先生助洋六元
一收方華真先生助洋六元



- 一收陳雲韶先生助洋六元
- 一收方澄智先生助洋六元
- 一收何素璞先生助洋六元
- 一收李溯方先生助洋六元
- 一收王振剛先生助洋六元
- 一收彭虛澹先生助洋六元
- 一收李贊新先生助洋六元
- 一收黃保吉先生助洋六元
- 一收吳民潤先生助洋六元
- 一收陳錫珠先生助洋六元
- 一收徐如界先生助洋六元
- 一收戴惠慈先生助洋六元
- 一收郭春谿先生助洋六元
- 一收俞錫太先生助洋六元
- 一收韓鑑六先生助洋六元
- 一收錢素明先生助洋六元
- 一收劉純化先生助洋六元
- 一收高瀛璣先生助洋六元
- 一收張修如先生助洋六元
- 一收賞宏初先生助洋六元
- 一收韓蹕福先生助洋六元
- 一收李天真先生助洋六元
- 一收周根淨先生助洋六元
- 一收謝惠善先生助洋六元
- 一收嚴鑑超先生助洋六元
- 一收俞華羣先生助洋六元
- 一收王道源先生助洋六元
- 一收郭常仁先生助洋六元
- 一收何鑑羣先生助洋六元
- 一收鄧同璿先生助洋六元
- 一收尹嘉初先生助洋六元
- 一收林南聖先生助洋六元



一收傳鑑贊先生助洋六元

一收樊民朗先生助洋六元

一收何樂誠先生助洋六元

一收劉常璣先生助洋五元

一收歐陽都麟先生助洋五元

經常費共計洋七百拾八元

四收捐助建築費項下

一收薛岳一先生助洋五十元

建築費共收洋七拾五元

五收繳銅位費項下

一收吳平璿先生洋二十元

一收馬惟贊先生洋九元

一收萬真潔先生洋三元

一收張靈玉先生洋三元

一收牛萬靜先生洋三元

一收丁靈性先生洋三元

一收蔡葱虔先生助洋六元

一收余慈光先生助洋六元

一收何康吉先生助洋五元

一收高漢純先生助洋五元

一收賀善果先生助洋二十五元

一收馬福瑞社長洋九元

一收趙先贊先生洋三元

一收趙先澈先生洋三元

一收彭虛澹先生洋三元

一收俞萬默先生洋三元

一收朱象悟先生洋三元



一收李天真先生洋三元

一收周根淨先生洋三元

一收方虛靈先生洋二元

銅位費共計洋七拾叁元

六收繳紀念章費項下

一收各方繳紀念章費洋三百〇九元六角

紀念章費共收洋三百〇九元六角

統共收洋一萬七千三百十八元五角

(二)開除項下

一支開辦費(建築先靈室
購置器具
各項開支)洋五千八百六十四元四角四分

一支本堂成立及先靈入祀大典招待用費(旅館飯食
車資雜用)洋一千四百九十七元三角五分

一支大典期內香燭菓供洋一百三十一元七角三分

一支製銅位費洋一千二百元〇〇七角四分

一支製紀念章洋六百二十元

一支印刷表冊訓文等費洋四百〇三元

一支旅費及臨時津貼(滬處職纂各方赴杭旅費
及臨時僱員等津貼酬勞)洋一千〇五十三元



- 一支上海辦事處職員全年薪金洋九百三十八元
 - 一支上海辦事處全年(文具 郵電 雜費)洋一百二十七元九角四分
 - 一支杭州本堂四月份經常費洋九十五元二角二分
 - 一支杭州本堂五月份經常費洋二百元〇〇六角一分
 - 一支杭州本堂六月份經常費洋一百七十八元二角五分
 - 一支杭州本堂七月份經常費二百一十九元六角六分
 - 一支杭州本堂八月份經常費洋一百六十二元八角三分
 - 一支杭州本堂九月份經常份洋四十九元八角
 - 一支杭州本堂十月份經常費洋一百九十八元〇四分
 - 一支杭州本堂十一月份經常費洋二百四十六元七角八分
 - 一支杭州本堂十二月份經常費洋一百三十四元一角四分
- 統共開除洋一萬三千三百二十一元五角三分

(三) 實存項下

應存現金三千九百九十六元九角七分

已慈崇善堂會計組報告

中華民國二十二年十二月三十一日



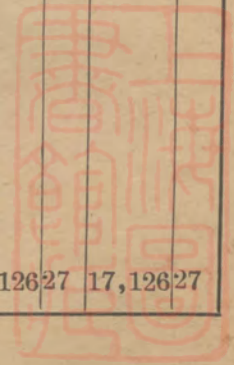
卍慈崇善堂專刊 下編



祀 慈 崇 善 堂
收 支 對 照 表

民 國 23 年 12 月 31 日 起 止

合 計	支 項	科 目	收 項	合 計
		收 入 項 下		
		二 十 二 年 份 結 存	3,996.97	
		各 入 祀 先 靈 後 裔 捐 助 開 辦 費	1,571.00	
		各 入 祀 先 靈 後 裔 特 助 經 常 費	1,400.00	
		各 入 祀 先 靈 後 裔 捐 助 永 久 香 火 費	2,940.00	
		各 入 祀 先 靈 後 裔 捐 助 每 年 香 火 費	1,862.00	
		各 入 祀 先 靈 後 裔 捐 助 建 築 費	2,885.00	
		各 入 祀 先 靈 後 裔 特 助 安 位 費	180.00	
		各 入 祀 先 靈 後 裔 已 繳 銅 位 費	1,847.30	
		各 入 祀 先 靈 後 裔 已 繳 紀 念 章 費	178.80	
		利 息	265.20	17,126.27
		支 出 項 下		
	3,134.43	修 建 女 先 靈 室 建 築 費		
	276.79	購 置 器 具		
	1,413.91	春 祭 及 女 先 靈 入 祀 典 禮 招 待 用 費		
	158.98	春 祭 及 女 先 靈 入 祀 典 禮 香 表 菓 供		
	3,323.15	製 銅 位 費		
	1,020.00	製 紀 念 章 費		
	419.62	印 刷 費		
	1,465.00	酬 勞 及 臨 時 津 貼		
	447.27	川 旅 費		
	878.00	董 事 會 滬 辦 事 處 職 員 全 年 薪 津		
	227.18	董 事 會 滬 辦 事 處 全 年 郵 電 文 具 雜 費		
14,270.53	1,506.20	杭 州 本 堂 全 年 經 常 費		
		實 存 項 下		
2,855.74	2,855.74	現 金		
17,126.27	17,126.27		17,126.27	17,126.27



二十三年度收支帳目清冊

計開

(一) 舊管項下

一存二十二年度結存洋三千九百九十六元九角七分

(二) 新收項下

二收捐助開辦費項下

一收合肥紅卍字會助洋一百二十一元

一收田修本先生助洋一百元

一收沈贊永先生助洋五十元

一收孫浹一先生助洋五十元

一收孫曜璣先生助洋四十三元

一收徐清同先生助洋四十元

一收張導惠先生助洋三十元

一收姜賓成先生助洋三十元

一收孫壤悟先生助洋二十元

一收鳳陽紅卍字會助洋一百元

一收趙悟因先生助洋六十元

一收周槎璿先生助洋五十元

一收張宏境社長助洋五十元

一收俞余志先生助洋四十元

一收譚修慧先生助洋四十元

一收王化斯先生助洋三十元

一收李瑞同先生助洋二十元

一收李壤一先生助洋二十元



- 一收謝惠善先生助洋二十元
- 一收朱孚韞先生助洋二十元
- 一收黃和信先生助洋二十元
- 一收叢和實先生助洋二十元
- 一收吳孚悟先生助洋二十元
- 一收馬麗良先生助洋二十元
- 一收李修化先生助洋二十元
- 一收韓素禪社長助洋二十元
- 一收韓竹新社長助洋二十元
- 一收張修根社長助洋二十元
- 一收張玄度先生助洋二十元
- 一收蘇順靜先生助洋二十元
- 一收唐本奠先生助洋一十元
- 一收李贊新先生助洋一十元
- 一收葛保和先生助洋一十元
- 一收鄭惠同先生助洋一十元
- 一收陳賓吉先生助洋二十元
- 一收方魁明先生助洋二十元
- 一收孫麗一先生助洋二十元
- 一收王依普先生助洋二十元
- 一收孔麗意先生助洋二十元
- 一收董含永先生助洋二十元
- 一收汪恆道先生助洋二十元
- 一收羅悟本社長助洋二十元
- 一收徐操宜女士助洋二十元
- 一收汪烝琚女士助洋二十元
- 一收范贊君先生助洋二十元
- 一收燕圓楓先生助洋一十元
- 一收李靈贊先生助洋一十元
- 一收楊興定先生助洋一十元
- 一收黃惠虔先生助洋一十元
- 一收王惠成先生助洋一十元



- 一收過惠因先生助洋一十元
- 一收石同朗先生助洋一十元
- 一收陳錫珠先生助洋一十元
- 一收周克芳先生助洋一十元
- 一收唐竹聚女士助洋一十元
- 一收翟賓華先生助洋五元
- 一收郭操心女士助洋五元
- 一收陶松誠女士助洋五元

開辦費共收洋一千五百七十一元

三收捐助特助經常費項下

- 一收戚民臨先生助洋六百元
- 一收羅道悟先生助洋四百元

特助經常費共收洋一千四百元

四收捐助永久經常費項下(即永久香火費)

- 一收張乾妙先生助洋五百元 覺悟附
修根
- 一收趙道慈先生助洋二百五十元

- 一收王定初先生助洋一十元
- 一收程含慈先生助洋一十元
- 一收趙滌華社長助洋一十元
- 一收吳悟塵社長助洋一十元
- 一收袁善淨先生助洋八元
- 一收楊道信先生助洋五元
- 一收陳松根女士助洋五元
- 一收任竹心女士助洋四元

一收趙贊須先生助洋四百元

- 一收劉江璞先生助洋三百元 操正附
- 一收夏穎誠先生助洋二百元



- | | |
|--------------|--------------|
| 一收江乾六先生助洋一百元 | 一收貝潤生先生助洋一百元 |
| 一收陸操啓社長助洋一百元 | 一收王性眞先生助洋一百元 |
| 一收金誠德先生助洋一百元 | 一收許德輝先生助洋一百元 |
| 一收王靈覺先生助洋一百元 | 一收袁贊太先生助洋一百元 |
| 一收汪必煊先生助洋九十元 | 一收吳道寬先生助洋七十元 |
| 一收張導惠先生助洋六十元 | 一收王化斯先生助洋六十元 |
| 一收吳超塵先生助洋六十元 | 一收韓德光先生助洋六十元 |
| 一收葛錫慎先生助洋六十元 | 一收張宏境社長助洋六十元 |
| 一收錢純仁先生助洋六十元 | 一收錢民健先生助洋六十元 |
| 一收王淑慧女士助洋六十元 | 一收趙滌華社長助洋五十元 |
| 一收朱弘修先生助洋五十元 | 一收胡弘光先生助洋五十元 |
| 一收潘天凡先生助洋四十元 | |

永久經常費共收洋二千九百四十元

五收捐助建築費項下

- | | |
|---------------|--------------|
| 一收天津紅卍字會助洋五百元 | 一收陳槎濟先生助洋三百元 |
| 一收陸志奇先生助洋二百元 | 一收胡弘澹先生助洋二百元 |



一收陳庸庵先生助洋二百元

一收黃濟悟先生助洋一百五十元由家屬交

一收濟南紅卍字會助洋一百五十元

一收張導惠先生助洋一百元

一收凌元朗先生助洋一百元

一收李慈開先生助洋七十五元

一收胡弘光先生助洋五十元

一收沈民珠先生助洋五十元

一收周祇悟先生助洋二十元

一收賞宏初先生助洋五元

建築費共收洋二千八百八十五元

六收捐助經常項下(卽香火費)

一收黃濟悟先生助洋一百二十元由家屬交

一收陳悟妙先生助洋三十元

一收陳贊石先生助洋二十四元

一收于福和先生助洋二十元

一收張乾妙先生助洋一百五十元

一收常太辦事處助洋一百五十元

一收胡化易先生助洋一百五十元

一收劉惠根先生助洋一百元

一收劉江璞先生助洋七十五元

一收趙道慈先生助洋七十五元

一收錢純仁先生助洋五十元

一收盧莊女道德社助洋二十五元

一收賈世定先生助洋五元

一收諸葛元定先生助洋五元

一收蕪湖道院各同修助洋三十元

一收何化南先生助洋二十四元

一收董乾應先生助洋二十元

一收元樂智先生助洋二十元

- 一收元樂性先生助洋二十元
一收元靈礪先生助洋二十元
一收顧中愼先生助洋十六元
一收余靖安先生助洋十二元
一收姜天潤先生助洋十二元
一收李智真先生助洋十二元
一收王悟淡先生助洋十二元
一收姚化吉先生助洋十二元
一收盧民筠先生助洋十二元
一收錢慧性先生助洋十二元
一收田戚真覺女士助洋十二元
一收邵妙空先生助洋十二元
一收姚復乾先生助洋十二元
一收金民默先生助洋十二元
一收張樂修先生助洋十元
一收叢用福先生助洋十元
- 一收元鈞謹先生助洋二十元
一收戚用空先生助洋二十元
一收凌乾契先生助洋十二元
一收唐靈慈先生助洋十二元
一收韓竹新社長助洋十二元
一收楊圓誠先生助洋十二元
一收汪烝琚女士助洋十二元
一收張贊能先生助洋十二元
一收薛岳檀先生合助洋十二元
一收田修本先生助洋十二元
一收顧了道先生助洋十二元
一收李慈開先生助洋十二元
一收鈕贊上先生助洋十二元
一收林昌成先生助洋十元
一收元天覺先生助洋十元
一收趙滌華社長助洋十元



一收劉惠根先生助洋十元

一收祝慈修先生助洋十元

一收范贊君先生助洋十元

一收孟博誠先生助洋九元

一收王煥臨先生助洋九元

一收李星玄先生助洋八元

一收程圓塵先生助洋六元

一收許法朕先生助洋六元

一收杜澈珠先生助洋六元

一收俞澈性先生助洋六元

一收王篤善先生助洋六元

一收高六也先生助洋六元

一收金煌性先生助洋六元

一收黃巽如先生助洋六元

一收陶道開先生助洋六元

一收盛心義先生助洋六元

一收李芸侯先生助洋六元

一收王圓麟先生助洋六元

一收余貴和先生助洋六元

一收李靈贊先生助洋六元

一收吳靜澄先生助洋六元

一收俞德止先生助洋六元

一收翟固道先生助洋六元

一收李延善先生助洋六元

一收趙固慈先生助洋六元

一收鄒名澂先生助洋六元

一收戴允吉先生助洋六元

一收曹操誠女士助洋六元

一收曹慈智先生助洋六元

一收李堅見先生助洋六元

一收王定禱先生助洋六元

一收翁中韜先生助洋六元



一收趙康如先生助洋六元

一收陳望邱先生助洋六元

一收米同璞先生助洋六元

一收宗倫澈
慧光先生合助洋六元

一收曹嶽僧先生助洋六元

一收黃倫因先生助洋六元

一收嚴運激先生助洋六元

一收李邈輝先生助洋六元

一收戚民臨先生助洋六元

一收唐王護虔社長助洋六元

一收唐姚操精女士助洋六元

一收馮唐操英女士助洋六元

一收唐萬微先生助洋六元

一收張涵六先生助洋六元

一收楊聿兌先生助洋六元

一收何弘豫先生助洋六元

一收潘贊子先生助洋六元

一收胡惟雨
元昌先生合助洋六元

一收王惟寧先生助洋六元

一收談車臨先生助洋六元

一收李守和先生助洋六元

一收鄧同璿先生助洋六元

一收王車謹先生助洋六元

一收王良潔先生助洋六元

一收原贊是先生助洋六元

一收唐熊真純女士助洋六元

一收唐楊竹聚女士助洋六元

一收唐俞竹英女士助洋六元

一收沈運松先生助洋六元

一收張冠善先生助洋六元

一收何乾荷先生助洋六元

一收宋本信先生助洋六元



- 一收萬元潔先生助洋六元
- 一收王元性先生助洋六元
- 一收趙元抱先生助洋六元
- 一收何素璞先生助洋六元
- 一收趙先贊先生助洋六元
- 一收萬真潔先生助洋六元
- 一收閻轍昌先生助洋六元
- 一收方虛靈先生助洋六元
- 一收程善吾先生助洋六元
- 一收李天真先生助洋六元
- 一收戴車潤先生助洋六元
- 一收楊道信先生助洋六元
- 一收黃急慈先生助洋六元
- 一收冒鳴達先生助洋六元
- 一收陶松誠女士助洋六元
- 一收袁崑養先生助洋六元
- 一收沈廣和先生助洋六元
- 一收謝元育先生助洋六元
- 一收屠保初先生助洋六元
- 一收王宏善先生助洋六元
- 一收趙先澈先生助洋六元
- 一收孫真成先生助洋六元
- 一收盧玉韞先生助洋六元
- 一收夏來善先生助洋六元
- 一收龐民一先生助洋六元
- 一收彭虛澹先生助洋六元
- 一收汪恆道先生助洋六元
- 一收卞解悟先生助洋六元
- 一收崔清成先生助洋六元
- 一收吳鳴發先生助洋六元
- 一收郭操心女士助洋六元
- 一收周星朗先生助洋六元



- 一收陶化妙先生助洋六元
- 一收周漢韞先生助洋六元
- 一收陸福燁先生助洋六元
- 一收宋蹕一先生助洋六元
- 一收袁適善先生助洋六元
- 一收王奮益先生助洋六元
- 一收吳邈正先生助洋六元
- 一收廖祇妙先生助洋六元
- 一收金守善先生助洋六元
- 一收樊民昌先生助洋六元
- 一收金靜怡女士助洋六元
- 一收余寶靜女士助洋六元
- 一收李贊新先生助洋六元
- 一收楊興定先生助洋六元
- 一收姜惠默先生助洋六元
- 一收鄭惠同先生助洋六元
- 一收程煥起先生助洋六元
- 一收范艾生先生助洋六元
- 一收曹乾壽先生助洋六元
- 一收張鑠興先生助洋六元
- 一收王振剛先生助洋六元
- 一收韓蹕福先生助洋六元
- 一收周祇悟先生助洋六元
- 一收錢素明先生助洋六元
- 一收韓復性先生助洋六元
- 一收金善德先生助洋六元
- 一收余慈光先生助洋六元
- 一收程嘉潤先生助洋六元
- 一收葛保和先生助洋六元
- 一收王惠成先生助洋六元
- 一收過惠因先生助洋六元
- 一收黃惠虔先生助洋六元



- | | |
|--------------|-------------|
| 一收王道源先生助洋六元 | 一收謝惠善先生助洋六元 |
| 一收原渡默先生助洋六元 | 一收周根淨先生助洋六元 |
| 一收陳虛常先生助洋六元 | 一收劉道晟先生助洋六元 |
| 一收謝冠能先生助洋六元 | 一收王靜蓮先生助洋六元 |
| 一收杜肖嵐先生助洋六元 | 一收張道一先生助洋六元 |
| 一收王道敏先生助洋六元 | 一收陳冠麟先生助洋六元 |
| 一收趙毓林先生助洋六元 | 一收顧道潔先生助洋六元 |
| 一收萬南敏先生助洋六元 | 一收黃保吉先生助洋六元 |
| 一收郭常仁先生助洋六元 | 一收戴慧慈先生助洋六元 |
| 一收吳鑑輝先生助洋六元 | 一收王懋諦社長助洋六元 |
| 一收沈贊永先生助洋六元 | 一收陳悟善先生助洋六元 |
| 一收陳陸知根女士助洋六元 | 一收華啓道先生助洋六元 |
| 一收張錫蘊先生助洋六元 | 一收顧冠說先生助洋六元 |
| 一收陳錫珠先生助洋六元 | 一收李道見先生助洋六元 |
| 一收曹藏潔先生助洋六元 | 一收張以一先生助洋六元 |
| 一收龔江澹先生助洋六元 | 一收傅鑑贊先生助洋六元 |



一收卜守道先生助洋六元

一收張淨覺先生助洋六元

一收沈贊永先生助洋六元代松原

一收沈悟源先生助洋六元

一收湯皋筠先生助洋六元

一收袁善淨先生助洋六元

一收吳平璿先生助洋六元

一收戚玄智先生助洋六元

一收孔慶澄先生助洋六元

一收諸錫和先生助洋六元

一收劉圓樞先生助洋五元

一收李漢妙先生助洋五元

一收賈世定先生助洋五元

一收吳道寬先生助洋四元

一收湯曜圭先生助洋四元

一收王鄒徵琚女士助洋三元

一收樂一閔先生助洋六元

一收章流誠先生助洋六元

一收朱能悟先生助洋六元

一收毛贊壽先生助洋六元

一收李了因女士助洋六元

一收曹惠誠先生助洋六元

一收劉寶吉先生助洋六元

一收翁樹柔女士助洋六元

一收劉寶頤女士助洋六元

一收李鶴廬先生助洋五元

一收任樂一先生助洋五元

一收才恕靜先生助洋五元

一收王淑慧女士助洋五元誦經費

一收汪必煊先生助洋四元

一收韓馬鴻淑女士助洋三元

一收宋孫瑤成女士助洋三元



一收王孫鴻晶女士助洋三元

一收于光玄先生助洋二元

一收盧民筠先生助洋二元

一收戴錫和先生助洋一元

經常費共收洋一千八百六十二元

七收特助安位費項下

一收祝修慈先生助洋五十元

一收劉道晟先生助洋二十元

一收謝冠能先生助洋二十元

一收陳恪謹先生助洋二十元

特助安位費共收洋一百八十元

八收繳銅位費項下

一收黃橋道院各同修洋一百元

一收韓福航先生洋十八元

一收李慈開先生洋十五元

一收何素璞先生洋十二元

一收樊明昌先生助洋三元

一收陳漢思先生助洋二元

一收俞竹根女士助洋一元

一收華啓道先生合助洋三十元

一收黃保吉先生助洋二十元

一收陳虛常先生助洋二十元

一收陳民正先生洋五十元

一收薛岳一先生洋十八元

一收郭操心女士洋十二元

一收高孫得淨女士洋十二元



- 一收叢良悟先生洋十二元
一收侯楊坤誠女士洋十二元
一收顧操運女士洋十二元
一收曹慈智先生洋十二元
一收戚玄智先生洋十二元
一收唐靈慈先生洋九元
一收周漢韞先生洋九元
一收張鑠興先生洋九元
一收錢素明先生洋九元
一收汪必煊先生洋九元
一收汪必煊先生又洋九元
一收王了塵女士洋九元
一收陶道開先生洋六元
一收范贊君先生洋六元
一收吳道寬先生洋六元
一收劉操正女士洋六元
- 一收馬李坤敬女士洋十二元
一收陶松誠女士洋十二元
一收徐操宜女士洋十二元
一收蔣瓊淑女士洋十二元
一收劉福緣先生洋十元○三角
一收王悟淡先生洋九元
一收宋蹕一先生洋九元
一收袁適善先生洋九元
一收何化南先生洋九元
一收金善德先生洋九元
一收曹藏潔先生洋九元
一收翁樹柔女士洋九元
一收曹操誠女士洋六元
一收凌元朗先生洋六元
一收張導惠先生洋六元
一收柳松明女士洋六元



- 一收李智真先生洋六元
- 一收楊興定先生洋六元
- 一收黃惠虔先生洋六元
- 一收王惠成先生洋六元
- 一收王定初先生洋六元
- 一收陳樊松始女士洋六元
- 一收程心初先生洋六元
- 一收祝統見先生洋六元
- 一收施統遠先生洋六元
- 一收徐化仁先生洋六元
- 一收任竹心女士洋六元
- 一收李修化先生洋六元
- 一收唐王護虔太太洋六元
- 一收唐姚操精女士洋六元
- 一收唐萬徽先生洋六元
- 一收游塵因女士洋六元
- 一收李贊新先生洋六元
- 一收葛保和先生洋六元
- 一收鄭惠同先生洋六元
- 一收過惠因先生洋六元
- 一收翁中韜先生洋六元
- 一收吳興寬先生洋六元
- 一收程松咸女士洋六元
- 一收錢復遠先生洋六元
- 一收潘贊子先生洋六元
- 一收顧中愼先生洋六元
- 一收湯皋筠惠定先生洋六元
- 一收湯皋筠先生洋六元
- 一收唐熊眞純女士洋六元
- 一收馮唐操英女士洋六元
- 一收游慧遠先生洋六元
- 一收張涵六先生洋六元



一收張冠善先生洋六元

一收楊聿兌先生洋六元

一收何弘豫先生洋六元

一收宋本信先生洋六元

一收萬元潔先生洋六元

一收沈廣和先生洋六元

一收王元性先生洋六元

一收謝元育先生洋六元

一收趙元抱先生洋六元

一收屠保初先生洋六元

一收何守德先生洋六元

一收戚用空先生洋六元

一收叢用福先生洋六元

一收余貴和先生洋六元

一收胡黃輿性女士洋六元

一收張道敏先生洋六元

一收吳鳴發先生洋六元

一收汪恆道先生洋六元

一收張許正泰女士洋六元

一收李趙中泰女士洋六元

一收李李典禮女士洋六元

一收李平承女士洋六元

一收陸操啓社長洋六元

一收張宏境社長洋六元

一收楊圓誠先生洋六元

一收吳悟塵社長洋六元

一收許然空先生洋六元

一收王煥臨先生洋六元

一收黃慧僧先生洋六元

一收李星玄先生洋六元

一收周星初先生洋六元

一收周星朗先生洋六元



- 一收程煥起先生洋六元
- 一收范艾生先生洋六元
- 一收王奮益先生洋六元
- 一收戚民臨先生洋六元
- 一收周祇悟先生洋六元
- 一收韓馬鴻淑女士洋六元
- 一收宋孫成瑤女士洋六元
- 一收王誠道先生洋六元
- 一收王玉德先生洋六元
- 一收李光玄先生洋六元
- 一收劉恕德先生洋六元
- 一收李公誠先生洋六元
- 一收李平灝生生洋六元
- 一收李平冲先生洋六元
- 一收王民含先生洋六元
- 一收徐得一先生洋六元
- 一收姚化吉先生洋六元
- 一收王振剛先生洋六元
- 一收韓蹕福先生洋六元
- 一收吳邈正先生洋六元
- 一收廖祇妙先生洋六元
- 一收王鄒徵琚女士洋六元
- 一收才恕靜先生洋六元
- 一收魏公德先生洋六元
- 一收湯曜圭先生洋六元
- 一收藍平德先生洋六元
- 一收袁忠初先生洋六元
- 一收溫平和先生洋六元
- 一收冒鳴達先生洋六元
- 一收錢純仁先生洋六元
- 一收王志清先生洋六元
- 一收何鑑羣先生洋六元



- | | |
|-------------|-------------|
| 一收周益志先生洋六元 | 一收龍贊初先生洋六元 |
| 一收顧冠說先生洋六元 | 一收胡弘澹先生洋六元 |
| 一收王淑慧女士洋六元 | 一收王懋諦女士洋六元 |
| 一收王懋明先生洋六元 | 一收陳錫珠先生洋六元 |
| 一收李道見先生洋六元 | 一收姚復乾先生洋六元 |
| 一收吳鑑輝先生洋六元 | 一收戴慧慈先生洋六元 |
| 一收郭常仁先生洋六元 | 一收顧鑑正先生洋六元 |
| 一收陳恪謹先生洋六元 | 一收龔江澹先生洋六元 |
| 一收邵妙空先生洋六元 | 一收金靜怡女士洋六元 |
| 一收樂一閣先生洋六元 | 一收張玄度先生洋六元 |
| 一收袁善淨先生洋六元 | 一收莊太太 洋六元 |
| 一收應王新明女士洋六元 | 一收盧民筠先生洋六元 |
| 一收方寶德女士洋六元 | 一收錢民健先生洋六元 |
| 一收傅鑑贊先生洋六元 | 一收金民默先生洋六元 |
| 一收卞解悟先生洋六元 | 一收章錢眞妃女士洋六元 |
| 一收徐同清先生洋四元 | 一收譚修慧先生洋四元 |



- | | |
|------------|------------|
| 一收黃道初先生洋三元 | 一收胡容正先生洋三元 |
| 一收魯博性先生洋三元 | 一收鳳振崗先生洋三元 |
| 一收劉博德先生洋三元 | 一收陶博璣先生洋三元 |
| 一收王容福先生洋三元 | 一收翟雅澈先生洋三元 |
| 一收張博然先生洋三元 | 一收王化斯先生洋三元 |
| 一收俞竹根女士洋三元 | 一收李堅見先生洋三元 |
| 一收陳贊石先生洋三元 | 一收任素是先生洋三元 |
| 一收王圓鬱先生洋三元 | 一收李闡修先生洋三元 |
| 一收井惟漪先生洋三元 | 一收姜圓澂先生洋三元 |
| 一收元天臨先生洋三元 | 一收成妙空先生洋三元 |
| 一收傅素恒先生洋三元 | 一收單錫靜先生洋三元 |
| 一收王圓巖先生洋三元 | 一收王宏臨先生洋三元 |
| 一收劉圓拔先生洋三元 | 一收劉妙兌先生洋三元 |
| 一收邊惟常先生洋三元 | 一收王靈濟先生洋三元 |
| 一收勾惟滋先生洋三元 | 一收劉靈洽先生洋三元 |
| 一收成昭伽先生洋三元 | 一收劉惟愷先生洋三元 |



- 一收趙康如先生洋三元
一收林昌成先生洋三元
一收陶靈華先生洋三元
一收仇啓明先生洋三元
一收李函輝先生洋三元
一收儲香璣先生洋三元
一收汪恆道先生洋三元
一收程鶴來先生洋三元
一收郝福善先生洋三元
一收祝慈修先生洋三元
一收朱道誠先生洋三元
一收章慧能先生洋三元
一收曹惠誠先生洋三元
一收湯江空先生洋三元
一收龔江澹先生洋三元
一收吳靜嫻先女士三元
- 一收董乾應先生洋三元
一收王妙化先生洋三元
一收曲瑞妙先生洋三元
一收尙濛初先生洋三元
一收黃急慈先生洋三元
一收楊道信先生洋三元
一收吳鶴經先生洋三元
一收劉塵華先生洋三元
一收袁葦意先生洋三元
一收吳超塵先生洋三元
一收楊靜修先生洋三元
一收王永原先生洋三元
一收沙本眞先生洋三元
一收葛錫慎先生洋三元
一收祝靄德女士洋三元
一收祝珮如女士洋三元



一收李邈輝先生洋三元
一收王慧誠先生洋三元
一收姜素觀先生洋三元
一收薛芳溫先生洋三元
一收王示成先生洋三元
一收沈悟源先生洋三元
一收沈華莊先生洋三元
一收瞿鳴新先生洋三元
一收倪鶴著先生洋三元
一收余希壽先生洋三元
一收袁啓東先生洋三元
一收李塵瓊先生洋三元
一收劉同潤先生洋三元
一收吉示吉先生洋三元
一收陳含敏先生洋三元
一收張同含先生洋三元

一收張宛誠先生洋三元
一收張葱贊先生洋三元
一收宋靈珊先生洋三元
一收張淨覺先生洋三元
一收卜守道先生洋三元
一收戚玄智先生洋三元
一收薛星一先生洋三元
一收薛福成先生洋三元
一收劉鶴揚先生洋三元
一收姚芳源先生洋三元
一收余如朗先生洋三元
一收周如紫先生洋三元
一收吳含遠先生洋三元
一收金示臨先生洋三元
一收趙同珠先生洋三元
一收王化雨先生洋三元



- 一收原贊是先生洋三元
一收馬志恬先生洋三元
一收鍾斐性先生洋三元
一收錢章一先生洋三元
一收祖斐玄先生洋三元
一收劉鍾爽先生洋三元
一收許普川先生洋三元
一收趙鍾松先生洋三元
一收闕毓觀先生洋三元
一收陳漢思先生洋三元
一收唐省三先生洋三元
一收吳靜澄先生洋三元
一收翟德新先生洋三元
一收劉允善先生洋三元
一收楊爲義先生洋三元
一收成一愿先生洋三元
- 一收賈楷清先生洋三元
一收劉玄成先生洋三元
一收許鍾珪先生洋三元
一收班元惠先生洋三元
一收趙毓成先生洋三元
一收黃鍾豐先生洋三元
一收方鍾珞先生洋三元
一收陳章紫先生洋三元
一收張斐素先生洋三元
一收李真全先生洋三元
一收黃爲永先生洋三元
一收趙固慈先生洋三元
一收陳德寬先生洋三元
一收周德恭先生洋三元
一收翟固道先生洋三元
一收張以遠先生洋三元



一收周德應先生洋三元

一收吳培修先生洋三元

一收吳德能先生洋三元

一收戴允吉先生洋三元

一收唐俞竹英女士洋三元

一收羅悟根女士洋三元

一收李益善先生洋三元

一收楊豐止先生洋三元

一收黃益豫先生洋三元

一收王洙說先生洋三元

一收董含永先生洋三元

一收夏來善先生洋三元

一收龐民一先生洋三元

一收汪狀健先生洋三元

一收孫元毅先生洋三元

一收葉渾豫先生洋三元

一收李德義先生洋三元

一收劉允濟先生洋三元

一收陳德懷先生洋三元

一收唐楊竹聚女士洋三元

一收端木元潔先生洋三元

一收何乾荷先生洋三元

一收倪泰石先生洋三元

一收徐洙造先生洋三元

一收李豐求先生洋三元

一收蘇章真容女士洋三元

一收石同朗先生洋三元

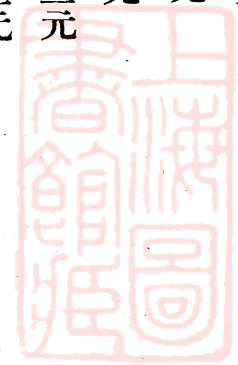
一收程善吾先生洋三元

一收路元潤先生洋三元

一收石渾石先生洋三元

一收沙元應先生洋三元

一收楊道信先生洋三元



一收陶化妙先生洋三元

一收李坤雅女士洋三元

一收袁崑養先生洋三元

一收曹乾壽先生洋三元

一收王孫鴻晶女士洋三元

一收金華玄先生洋三元

一收俞余志先生洋三元

一收韓復性先生洋三元

一收毛靜靈先生洋三元

一收諸錫和先生洋三元

一收吾民竹先生洋三元

一收胡弘光先生洋三元

一收華啓道先生洋三元

一收張錫蘊先生洋三元

一收俞竹根女士洋三元

一收陳復因先生洋三元

一收陳蔣敬因女士洋三元

一收葉瓊柔女士洋三元

一收張靜覺先生洋三元

一收朱能悟先生洋三元

一收沈悟源先生洋三元

一收陳悟妙先生洋三元

一收俞錫太先生洋三元

一收劉寶頤女士洋三元

一收陳悟善先生洋三元

銅位費共收洋一千八百四十七元三角

八收繳紀念章費項下

一收各方繳紀念章費洋一百七十八元八角



紀念章費共收洋一百七十八元八角

九收利息項下

一收利息洋二百六十五元二角

利息共收洋二百六十五元二角

統共收洋一萬三千一百二十九元三角

(三) 開除項下

一支建設男女先靈室建築費洋三千一百三十四元四角三分

一支購置器具洋二百七十六元七角九分

一支本堂春祀祭典招待用費(旅館 飯食 車資 雜用)洋一千四百十三元九角一分

一支祭典期內香燭供果洋一百五十八元九角八分

一支製銅位費洋三千三百二十三元一角五分

一支製紀念章費洋一千〇二十元

一支印刷費(印刷先靈龕位草冊先靈名諱底冊及收款一覽表等)洋四百十九元六角二分

一支酬勞及臨時津貼(滬杭職纂各方及臨時僱員等酬勞津貼)洋一千四百六十五元

一支川旅(滬處職纂各方赴杭旅費及酬贈會計何乾荷離職赴皖旅費)洋四百四十七元二角七分

一支董事會上海辦事處職員全年津貼洋八百七十八元



一支董事會上海辦事處(文具 郵電 雜支)等費洋二百二十七元一角八分

一支杭州本堂一月份經常費洋九十三元三角六分

一支杭州本堂二月份經常費洋一百六十六元九角

一支杭州本堂三月份經常費洋九十四元五角六分

一支杭州本堂四月份經常費洋一百〇九元八角五分

一支杭州本堂五月份經常費洋一百二十六元三角五分

一支杭州本堂六月份經常費洋一百二十三元八角四分

一支杭州本堂七月份經常費洋一百〇八元七角六分

一支杭州本堂八月份經常費洋一百二十五元四角五分

一支杭州本堂九月份經常費洋一百三十四元七角

一支杭州本堂十月份經常費洋一百二十四元〇四分

一支杭州本堂十一月份經常費洋一百二十四元五角五分

一支杭州本堂十二月份經常費洋一百七十三元八角四分

統共開除洋一萬四千二百七十元〇五角三分

(四)實存項下

一應存現金洋二千八百五十五元七角四分



中華民國二十三年十二月三十一日

已慈崇善堂會計組報告

本堂兩處開支預算報告

滬杭

本堂預算數目經常費在二十二年成立之初杭州每月定為四百〇一元後以經費支絀改縮為二百二十元嗣又減縮為每月一百二十元但實際上每月至少必需一百五十元左右方可敷用而一切修繕購置及臨時支出不在其內（詳細款目已列於二十二年會議錄）至於上海辦事處一切開支費用費按照事實上之需用每月亦需一百餘元茲附列清表於後

- 一 職員薪食 每月七十八元 計辦事員一人月支薪三十六元伙食八元共四十四元
書記一人月支薪二十六元伙食八元共三十四元 合如上數
- 一 貼補總處費用 每月四十元 查本堂董事會因附設於上海總辦事處內上項之款
係津貼總處房租電燈伏役及一切雜費之用
- 一 郵電 每月七元 平日發函所用郵票寄費每月為數不多如遇油印通函或分寄調查表
先靈表及證書訓文等件時所需郵費甚鉅平均每月約須七元左右
- 一 文具紙張 每月五元 筆墨紙張信封信紙每月約須五元如遇大批油印所用
紙張則歸入臨時印刷費內

共計每月一百三十元

附記 以上規定之數目係以經常用費為主其每年春祀時所需之一切費用及印刷本堂應用之冊籍圖表暨臨時津貼酬勞川旅等費均屬於臨時開支不在此列



正慈崇善堂專刊 下編

四六



上海图书馆藏书



A541 212 0008 2884B

