

司空表聖文集

二

開化圖書館

kaifuwa library

開化圖書館

Kaichua Library

開化圖書館

Kaichua library

開化圖書館

Kaichua library

司空表聖文集卷第六

一鳴集

碑

故鹽州防禦使王縱追述碑

夫爽貫五行繁星芒而騰列靈標萬彙挺人傑以降祥
式贊鴻鈞乃符玄感恒運網緼之化潛融橐籥之和然
而拂日貞松必生於喬岳環金重鼎亦鑄於洪鑪水積
厚而屹鵬門愈高而容駟克蕃令緒固在華宗况自緱
嶺上征姬邦委馭代為著姓人不乏賢或濟美于參墟

或炳靈於沂水祥分鐵印系總旋疑源西晉殊勲則崇

連邸第北朝雅望則地顯官婚賂謀各著于神家致用

皆光其佐命朱輪華冕豈獨推恩甲令門風寔先種德

是資奕葉誰與提衡公諱縱字希聖太原祁人也曾祖

某譽合貴游跡追高矩冥鴻不失天爵通優祖勗皇任

潭州端氏縣令價重儒林行熟士範早推仁於宰字已

屬望于公台父載皇任檢校秘書少監贈少卿早振宏

猷雅多奇節自激封侯之志欲垂濟代之名位鬱于時

慶延其後宜鍾秀氣歷佐昌期公幼挺英姿夙彰傑操

雄

或作鎔

金入用百汰唯精建木標竒千尋自直稟說禮

敦詩之教蘊經文緯武之材欲紹家聲遂參戎右研精

玉帳演秘金韜陰符必勝之機制于掌握敵國相吞之

策決在豪釐氣蓋三河聲高六郡長慶初以力戰拜集

監察御史名藩振跡初加馭貴之榮憲府揚威更帖承

華之秩大和九年授河中馬步都知兵馬使別選材官

教成騎陣自茲出討所向無前開成中宰相鄭公肅允

屬鎮臨尤稱鑒畧仰賢有素授任不疑擢奏馬步都虞
候提中權之劇務示列國之上卿喜動旌旗威生里巷
得人之盛他鎮罕儔會昌二年武宗以回紇累葉憑驕
緣邊扇酷久事埽平之計尤難將領之權既而蒲帥石
公雄投命濯征總戎出塞公為都知兵馬使捐家誓報
蓄銳別營虜陣猶堅軍鋒稍壯未振鼓行之勢空楛廟
算之籌公內決一奇中分千騎出徒間道擊若疾雷已
繼捷書方麾大旆豈俟排山之力乃成破竹之資火烈

風驅震天駭地血滂大漠則頑洞長河巖積高山則亘
連絕塞單于傾種貴主還都克宣宗社之靈頓雪神祇
之憤腥羶盡滌氛祲皆消萬里長城允膺朝寄九重高
枕永殄國難糝糠麟閣之雄孰為上將贊頌龍庭之績
彼獨何人上乃遣中貴人劉英侔賫詔慰勞自殿中侍
御史起拜兼御史中丞太尉李公久秉大權素無濫賞
儻非公論莫致驟遷又拜晉州司馬上黨興祚復提王
旅太原崇亂兼領郡符授沁州刺史外訓駭雄內蘇疲

言
察殊庸既顯善政亦聞擢邢州刺史充本州團練使山
東叛命積年人為難理公揣情設教俗乃驟移禮讓既
行里閭相勉旋當謝疾莫遂乞留驥路未伸雀羅無愠
志詎忘於憂魯言恐及於平吳久之拜右龍武軍將軍
仍知事環冀宸居僉諧宿德剋煩荷于積弊罷浮惰于
竄名心膂所資翫貅自肅雖居中而持重每急病而讓
夷宣宗皇帝以河隴陷戎祖宗遺憤將謀恢復翹注忠
賢又屬鹽州守臣政失人和釁連羗部雅重專城之選

仍當錯節之難公簡在宸衷對於便殿伏波強記備述
山川充國勇行請圖方畧仍授鹽州防禦使檢校常侍
凋殘之後輯睦惟艱虜交未固於解仇漢爵已頒于款
塞兵農競勸夷夏肅齊既而間使行邊飛章言狀上乃
臨軒歎激累詔褒揚獨授中規希其重任繕魯州之堅
壘食力兼儲資隴右之威聲墟榛漸闢和薰曠俗惠洽
惇發已彰拓境之勤即議疏封之賞方延渥澤別蒞雄
藩而運鬱時來福虧冥敷連中峯而岳裂巖右將以星

沉色恠朝端悼深宸極雖荆州罷市衡紀屢遷而蜀郡
奉祠訶謔未息古之遺愛無以加焉咸通三年三月三
日薨享年六十八理命具存憂邊是切益勵鑿楹之誠
如傳鏤鼎之勲某月遷窆於某處祔先塋禮也地啟佳
城儀陳詔塋舞鶴既占於形勢謀龜乃兆於公侯封樹
增嚴音英如在皆知世祀之必昌矣初大理府君娶于
隴西李氏追贈隴西郡太君簪組聯華蘋蘩頌羨公實
為嫡嗣娶某郡石氏今封祔國太夫人四德兼崇六姻

推敬早貽芳于閏乾宜應禱於河靈保是鍾祥成其鼎
貴五子長曰重章少稱豪爽深究韜鈴從擊匈奴著勞
盟府歷諸衛將軍終威州刺史次曰重簡今任華州防
禦使檢校兵部尚書朗拔逸羣惠和得衆左馮欽捷宏
略居多次曰重盈今任陝虢觀察使檢校左僕射沉機
中濟雅量外夷撫寧西河鎮靜東道次曰重榮今任河
中節度使平章事明澄海鏡響震霜鐘體先覺以通竒
應旁求而騁績錙銖王佐表映人宗自北府初授副車

即持戎律外師謀入危城勢挫四鄰閉境以相觀一柱
中天而獨立首排群議決策勤王賑贍諸都指揮突將
破連營以通西路質李弟而撫北軍同華既平關防盡
開繼納歸盟之衆遽成尅復之功羈制奸豪保安封守
而又處勞期逸推俸僦徒環築解城峻增閔壘舉無遺
策動必中機巨極底寧議勲殊等次曰重益勇而知義
和以秉謙履險不疑輸忠以竭以任子拜左千牛衛將
軍初先公之捐館也清塵未遠儉節彌彰產簿一握家

徒四壁太夫人保和安遺演訓擇鄰俾蹈前修皆能聳
構且及親之貴自古罕兼老萊則空耀彩衣多慙絃冕
潘岳則唯稱壽酒固之昂彛豈同大國進封高堂拜慶
劉加二驥荀併八龍相印師壇共觀畫錦金相玉映各
炫晨葩猶陳斷織之規寧軫倚門之念一女早適溫氏
致克和于鄉族亦稟教于母儀而又慈訓諸孫蔚為令
器亦升寵秩森列庭闈方傳帶礪之盟實冠古今之盛
夫力攘大患顯致陰功則必降祐于上玄紹熙口來裔

永夷堅敵累洽仁風果培樹善之基益凜勝殘之報司
徒相公以豐功繼志異政傳芳褒崇致感于漏泉紀述
欲先于表道謀刊懿烈辱命蕪詞合申起敬之誠敢避
非才之誚竊以祥源流裔文武爭謳家謀雖分靈根共
貫至公崇上宰績贊中興彼江右之蟬聯昔慙丕運我
晉陽之龜組今煥盛時綿祚層瀾盍雕豐砥銘曰
維德有融維賢克嗣禮法貽舉勳華命瑞雜躡芳塵紛
綸寶氣武烈披顯儒風橫被績茂佐秦名高輔魏繼祖

無忝圖徽罔墜

天臨戎唐瑞降文昌驅崦逸發架浪雄張虹攄耀采電
震飛鉉英標激俗峻節凌霜研竒制變料敵摧強量吞
巨壑威懾窮荒

申命寶臣允茲薄伐壯志逾勵沉謀獨決日逐偷魂天
驕浴血魚窮氣鼎熾懼搜穴輾輻下碎挽槍上決利盡
長驅聲稜有截

我武惟揚我伐用張俾侯寵錫謁帝休光和如金石著

在旂常內司環衛外峻巨防通班石室進秩銀瑞臨機
必斷視物如傷

兩地緝綏五原惠愛禦侮材難開疆計大日駐麾戈雲
橫出塞白虜迎降青羗自潰莞守益嚴資儲永賴轉軸
摧輶揚於委旆

禎融積慶祚表畫仁綿休自遠啟映惟新茶茶令嗣濟
濟良臣名藩重寄暢轂文口或補首字門交華戟地鼓洪鈞

推忠致主履孝榮親唐人呼小兒為茶茶或改作恭恭字非

潤接靈長勝資磅礴此兆松阡昔圖煙閣漢詔勝褒夏
卿薦渥林蔚逾繁源深不涸刊爾將來緬懷可作克濟
寵珍永延懿鑠

華帥許國公德政碑 奉勅撰

臣常跪讀貞觀政要伏觀太宗文皇帝即位之初每以

為將致治

一作沉

平必先仁誼在得賢而作又乃錫祚而

永延治古足徵格言可鑒豈不以化馴則易服威肅則
難齊者哉然政教初張德刑具舉文衰則削將獎也其

風必佻武瀆則危將亂也其政必暴始於厚俗方克濟
和視今足以知昔矣聖唐照臨萬方韜軼三代固資天
力實廓帝圖神靈蓄不測之威正朔被無垠之俗皇帝
中興昌運丕顯耿光洞德澤於六幽雲蒸其潤仰徽明
于八表日煥其文內輔外藩而允諧上祇下肅而迺勸
太平之祉可固矣乾寧元年上因御便殿遂出鎮國監
軍使董重彥所奏前後將吏軍人百姓僧道等懇請為
其帥置生祠紀德政表章俾揚陟狀宣允衆情宰臣亦

僉謂近鎮大臣諒能推心及物第因牢讓久蓋嘉庸宜
徵撫實之詞用著不嚴之治翊日遂請詔吏前戶部侍
郎司空圖條次所上刊示無窮謹按華商節度使太尉
潁川郡王許昌人也汝潁標奇勲華龍煥偉登壇而挺
佐壯柱國以連榮閒氣迺鍾英材卓振鎮為岑鼎用作
雄銜志不急于封侯誓惟堅於效節累陳秘策俄領偏
師潔身而遽出險中振跡而旋歸行在詳觀機變乃控
河潼既申匡復之謀實顯肅清之效師徒自戡都邑晏

然大駕旋迴宸衷乃睠撫綏益至疲瘵漸蘓初王之到
理所也公署僅存人煙殆絕晝靜而狐狸傲視風驚而
雞犬茂聞王寢興匪寧吏士相免山祗應禱膏澤以時
稍實倉箱漸知禮讓纔喻暮月自復流移兒童沿路而
不驚草木雁霜而亦潤閏畿無阻旅次皆安汙萊盡闢
甕宇兼倍其新附土衆亦競課農桑凡資生聚莫不蕃
息加墾公私田若干頃畜牧藝植亦皆稱足但三縣兵
荒之後雖賴招懷數都節制之師必申威略匪招懷何

以附衆匪威畧何以安人動則經戎靜則濟理食和自
化別為君子之營仗順無前亦有諸侯之劍其始王之
入乎京室也商州程景思乘虛掩襲欲恣攻凌公馳自
青門戰于赤水其蔡軍臨陣剪滅驅係而至者並解甲
縱之明年秦宗權復遣賊將圍逼陝郊魏州刺史張存
背陝迎降旋又持疑構隙遂密表請狀部伍據關捍敵
曾未浹旬遽聞失守蔡將張琢席卷深入兵近五千王
所統見軍不踰六百率先士卒盡殫兇狂不崇朝而收

復閉城自此藩方改觀矣又交鋒之隘恤物猶勤遺犢
弃蠶皆令護養扶羸挈幼免復驚奔斯乃稔其富庶及
天師北征招討使以繫仰請行指撫務重瀝懇固讓拜
章累陳竟慮上軫主憂久稽朝旨臨危不憚赴救遠征
及餉道阻艱物情沮撓猶嬰孤寨常保萬全前後獨當
八十五陣擒戮五六千衆并收奪堡寨七所而我軍未
嘗敗衄王初欲事行旁無取濟至於糧仗皆自費持及
猜沮班師險夷著節所經千里不犯一豪竟能旦抵為

梁蔡旗振旅俾感撫循之德悉平憤激之心又屬楊復

恭

宋本
作茶

楊守亮之在興元密叶狂謀顯□逆狀既連商

略逾逼封畿王知其拒命不悛迎鋒立潰朝廷乃詢故

實益委制臨巖險悉平農商胥悅及邠岐合勢梁漢頽

隙殘寇纔奔克威尚熾乃命都將選精銳五百赴商州

南鄙俾其捍禦授以機權奮少摯

宋本
作激

多排山壓邠寇

渠折首支黨束身凡梟擒之外其所歸降并家屬尚數
萬衆實資神算大振國威爵賞既行中外同慶遂冊拜

太尉本郡王食邑若干戶王常謂滿能招損貴必期驕

幹宰造之權無容人

宋本作入

巧室閒離之隙莫若推誠誠

在永能形于崇讓故自加相印太保及今封拜凡瀝懇

數事上言無不至人以為煩朝旨莫迴絲綸疊降鄰藩

方睦勉諭萬端至于恭命之時猶切履冰之懼噫為臣

為子安國安家固俟交修乃能爾訓推其錫類足以及

人體忠貞則其道適同且非黨口憂社稷則其心不隱

意亦何尤內絕私嫌外周泛愛此又持政之難也致政

僕射雖著義方罕施嚴訓王恭勤備至浣濯必親臨敵
唯恐貽憂居常未嘗挂慮怡顏侍膳跣影循墻此又力
行之難也識以濟才學而敏政退公齋慮開卷忘疲雅
好咨詢尤敦名教每用通儒之術時開講禮之筵此又
聳勸之難也洞達物情深涵雅度邪諛必照狷直皆容
心稱自平豪端靡忒幕中取士必以精修麾下選材亦
兼敦悅舉無遺算用即成功此又鑒局之難也勝殘之
本往哲所先聽訟之明片言立辯王自治軍蒞政纔及

壯年照忒揣情必研精慮司法吏乞常陳具獄縲囚等
三輩已甘抵刑王察其深寃果驗真款所司考校奏陟
殊尤不示威強唯修輯睦口匪政漁之好入無聲伎之
娛惠不費于公財利不腴于私室以是訓服可齊蠻貊
又常滋種德非止恤刑危者不擠窮者必拯昭報果符
于冥感嘉祥屢表於有年亦奉真宗庶能柔物慮苟希
致福必將強斂于人唯申孝思自置精舍有詔褒慰仍
賜陟此為名而又叔製都門崇嚴岳廟僦徒繕壘賦食

修營皆役遲奪農悅能集事凡築新城若干尺增構營
舍若干間架又添主客軍額若干人至乃上勤時貢下
濟朝班每于均節之中須用方圓之術英規茂績輝燦
古今昔周人之錫彤弓漢氏之刑白馬用昭信誓實賴
匡扶故命歷之延更逾于定鼎山河之誓共慶於貽孫
煦作春臺恢為壽域其間偶纏災歎暫翳妖氛方搖發
殺之機已屈爭衡之力糾踐土兵車之會敢瀆齊盟稽
防風玉帛之期終嬰大戮况我國家仁敷行葦澤霑漏

泉協宣睿作之規茂對昭升之列運符幽贊賢為時生
金石俱諸旂常並煥其或疇咨戡定別紀修良既允屬
于當仁宜更標於刻石今據都押衙錄事叅軍等狀具
言乞置生祠已令罷請其制碑事王雖遵恩詔唯飾口
詞累命賓寮致書申諭且道由屈已久則惟艱舉不避
讐非徒禦怨言而必察孰敢隱情研深本在於防微慮
禍莫先於輕敵靡忘慎恪方保初終以此持危自鍾全
社旁徵明哲載考聲猷久副弘慈果膺異獎臣僑居郡

境備聽人謠雖乏潤色之功夙慕陽秋之旨今則虔承
綸煥俾振寵光將致不刊敢瀆溢美仰太華捧天之跡
力可扶危縈渭川潮海之淵人知注意竊惟尊戴克盡
褒揚庶用永孚斯為炯戒銘曰

天視唐德丕祐一人克文惟睿克武惟神乃戡乃乂自
我憂勤興運以固萬國益親

有君有臣內祗外肅載庸碩勲以輔以牧惟此戎藩控
臨近服惟此韓王華人之福

既忠既孝上行下效靡剛靡柔惟王之教王之士伍化
王仁勇鼓之而抃賞之如恐王之農夫化王勤瘁乃積
而輸乃糧而峙王之吏屬化王明恕察而不煩誘而不
暴王之賓朋化王德義惟窮是恤惟善是庇王之親鄰
化王服儉人有贏財官無橫斂王之僑寓化王悅古蚤
夜孜孜里如鄒魯匪勵匪率孰濟厥庸匪誠匪蓋孰表
厥衷華鄂惟鄭郭氏舊鄉始終敬慎千古汾陽誰克繼
之兢兢韓王明宣祥發與國無疆

碑于道周於王何有銘于王心而後可久儒臣奉詔俾
圖不朽永保休光在王克守

解縣新城碑

奉勅撰

夫披圖著象即亘長垣裂壤奠居必肩峻闕雖四鄰之
可恃在百雉之難窺然而事有弛張得時而後顯功無
巨細得人而後施今見之於解城矣我皇帝之御宇也
累聖勤求登賢致乂鑿乾締揅允歸睿作之功壽國陶
融必有挺生之佐式扶昌運對越上玄皇帝體睿指之

機延統和之祚高視無外旁羅不遺洪口安瀾洞茲窮
壤明廷委瑞分映古今肅清廟之威靈竭大臣之忠力
雖鍾災會益振英圖繫在知人念茲活國內則臯夔叶
贊外則方邵專征克著廟謨且貞師律其有兼膺注意
宜屬宏材正柱石於洪基感風雲於冥數蓋祥發神授
祐我昌期斯又見之於蒲帥司徒王公矣大矣炳靈中
條會秀致用則牢籠三傑圖功則擬議一匡受寄股肱
僉諧夢卜遇帝車出狩天邑纏兵鄧禹則封拜關中方

之未重寇恂則撫綏河內比此寧艱輟外帥之稔謀導
鄰藩之叶舉於是使星遠降詔命始通瞻日月而惟新
覺山河之自固神祇洞感軍旅益雄但既逼寇讎且當
津要車徒運至竟赴齊盟戎夏駿驅共匡京室慮風迴
於原燎竭日費於雲屯輯睦允諧供儲克贍棟持廣廈
鼎鎮厚坤始以一城之危抗移國之盜竟以數郡之力
壯勤王之師勲復舊都慶延殊渥感矣哉傳曰德刑具
舉武之經也農戰交修政之本也總是教者方為全美

此府自大歷貞元之隆郭公渾公繼臨雖博厚粹和本
朝實賴而儉德異政舊史闕然公洞識古今兼資文武
弘以御物而恕以探情明以照奸而殺惟制亂人皆知
恥道不拾遺視禮法之率由信恩威之並濟猶以為備
則無患志在格言安則懷生命於善教是資蔽惡有侍
必攻晉人之固護河南齊將之經營汾北雖謀非善守
難嬰戰角之晨而利有必爭宜保馬頭之險由是公之
初蒞鎮也即以此地北綿汾晉西逼界秦造舟而雖貫

復閔壓境而匪憑高壘時當無事則雜犬混井運屬有
戎則豺狼密通浮嬰或渡縈帶是虞遂創新規驟成堅
壘挾洪流而作固屹斷岸以高臨事等振喉勢同捍首
豈比平原伐隴自標威寇之名斛律侵周別建定誇之
號及城陷馮翊西面益孤口舉隰川北軍方至遷延未
測偵諜相搖日有風傳士無人色賴我閑防夾峙津戍
旁通社兩岸之金湯堅衆心之鐵石共增聲勢得以枝
梧既納款於師臣仍撫安其新附交獲利濟並致成功

不然則所恃長川亦當奪險矣而又以解因沃饒之潤
置推貨之司官督委輸商徒繁會雲連里閉山峙貨財
弦歌詎稱于武城錦繡慙誇於襄邑貫天錢而下積已
應星文認寶氣而旁瞻非惟劍彩所患者素無城守難
固人心微有警於烟氛遽深藏於林壑孰懲誨盜克讓
周防振古所遺非公莫集既然總兩河之務口值多事之
秋檢吏通商機能制用矯時阜俗儉以率先凡立科條
皆能刻勵五使雖優於兼俸一豪不潤於私家用給工

徒遂興板築精擇主將得張郁時官聚軍儲市搖物估
欲因賦役亦以賑飢夫事貴研深所以見于未兆人難
慮始所以樂于視成初公密計他宜且稽農隙裁其經
緯授以規繩吏既克勤期不憊素自中和二年冬十月
奏請興役至明年夏六月凡計工五十萬城高三丈周
纜九里一百六十步隍剗濬洫堦冠層樓外砌犒軍之
營內修禦敵之具觀其地紫壯址雲鬱平川擁形勢而
增巖屏要衝而莫犯歸師遠跡自忘意于窺覩匝境罷

肩亦寧虞于奔竄其他緝飾悉叶機宜公旋陟上台懇
辭劇務咸欣庇賴益著詠歌遂乞飛章願刊殊績以圖
同麻樂土見託蕪詞擢鹽使疑韋雍檢律在公巡官王

慤琢磨效用與植將及商人等聯狀同詣所居瀝懇至
於垂涕竊惟自古恢揚盛業激贊宏圖朝則帶礪傳盟
家則盤盂著誓必資麟筆共振鯨鐘雖代積崢嶸而聲
稜悠久滄溟鼇林日觀可危片石螭銜雲臺永峙將貽
終古實在斯文雅非振藻之工敢徇披丹之款擢鹽使

崔賚温恭奉上感勵知口催勸使王能遵妙簡宸衷喜
成王事並以磨礮已久結搆仍崇靡知竭地之誠遽有
間天之請名微墨客短才本謝於微能事偕詞臣牢讓
豈申于恭命且禁暴曰治濟衆曰仁以此視其為誠足
以知其為政衆惟同仰暴莫可凌彼或蔽捍邊荒繕修
堡障猶誇溢美顯示將來况教甸聳威近函陝右一方
增氣旁帶閔河儲國用于無虞息人勞于永逸寵傳褒
詔喜動鄰封方屬沉繇難辭紀述與崇墉而並揭豈深

言空文六
十一
谷之戢遷式備昭功靡慚撫實銘云

蒲乃國樞險惟天作挾魏控秦佩河冠嶽藩屏是雄勳
賢是託孰膺帝俞克振王略

上喆倚注元臣激揚干霄作鎮跨海為梁令無不肅謀
無不臧擢彼新壘屹然巨防

川廣可踰山高可輓曷以善閉必資全策城口增嚴晨
驚夕惕利害斯覩天懸壤隔

解實近監貨則兼贏車喧咽軋戶侈連甍財雄擅響鼎

食提衡三河競湊六輔皆傾

內貫通莊外無固圉戒易啟讎覺同細侮或駭一呼難
施九拒雖有棟橈孰庇風雨

傳褒命目詩美維翰長空嶽聳厚地雲蟠俸能兼濟衆
得懷安聖衷乃眷茂跡宜刊

兆叶人謀機先神授虞於不虞守其必守峻亦口夷堅
亦口朽唯此殊功垂之克久

司空表聖文集卷第六

開化圖書館
Utsunomiya Library

司空表聖文集卷第七

一鳴集

雜著

唐故宣州觀察使檢校禮部王公行狀 疑

曾祖翊皇任御史大夫贈戶部尚書謚忠惠公

祖重皇任河東縣令贈潞州都督

父衆仲皇任衡州刺史贈司空

唐書宰相世系表作衡州刺史

公諱凝字成庶太原人禮法冠昏著于雅族國朝忠惠公克振豐烈而河東衡州皆德優位下宜其集祉於當

世也公幼孤英發有神檢整襟受業瑞氣鬱然羣輩莫
敢輕狎相國鄭公肅實公舅也一見聳異命子約為師
友孝愛識度宜其大成年十五舉孝廉上第既為文根
六經必先勸誡著都邑六崗銘益振時譽魏相國扶主
貢籍選中甲科崔公瑛首辟醴府周相國墀鎮東蜀裴
公休廉問宣城操幣者交于門視其所知知其立矣崔
公龜從入相拜鄆縣尉校理集賢孔公溫業鎮宣州辟
為上介韋公有翼初為御史丞盛選僚屬公首狀拜監

察會鄂州鹽鐵使贓狀上聞有力者持為滯獄公馳傳
即訊涉旬辨決轉殿中侍御史崔魏公出撫淮甸奏為
節度判官始以省秩命服似助準的著之美譚崔太保
慎由浙西又拜徵左史而大誇得人之盛遷禮部員外
宣宗朝嘗待制獨被顧問正色謹言不附權威及內署
進擬竟為所擠歷兵部考功員外前史稱第一流必為
第一官唯公資望人謂無愧轉司封郎中相國蕭公寘
判版籍請公分佐其務俄拜長安令政無私撓奸猾草

心鄭公處誨總憲紉公以考功郎中知雜事不示峻厲
僚吏自肅相國夏侯公用為中書舍人旋以同列或非
清議遂移疾乞免拜同州防禦使兼御史中丞賜金紫
勵精為治表率列城吏民守闕乞留遮道宰相言狀上
降璽書褒允竟謝疾葺居華下中外之議謂公不司文
柄為朝廷闕政竟拜禮部侍郎韋澄邁在內廷懸入相
之勢其弟保殷干進自謂殊等不疑黨附者又方據權
亦多請託攘臂傲視人為寒心公顯言拒絕及榜出沸

騰以為近朝難事噫仁人之勇其可力奪哉久之時宰
竟用抗已內不能平遂致高於之命尚帖御史大夫以
塞群議商病屬邑頗瀕于卸主吏驟更破產不給而南
鄙山阻屬役尤難公俾相資贍得以均濟又治賦羨銀
例皆摧估以優俸公命即賫月市驛馬橫授既絕謠訟
溢境明年加檢校常侍廉問湖外理潭如高罔不慰悅
先是內外使臣自江陵理棹則緣境數州皆弊控舟之
役公舉奏條約給官緡以儻木工自是行役不淹人遂

安逸又支郡牧守選用素輕小大之獄不敢專斷繫驗
往復動涉歲時公命抵法以降得自疏決苟或滯寃方
許詣府陳理奸絕宿稔政賴滌煩此皆勤卹之尤者也
上初即位誦求名德徵拜兵部侍郎至京未幾以本官
判鹽鐵峻望所服科條自振征輓之八歲中兼倍然賦
財制用不可以私干當路者多不便遂以秘書監兼分
務生徒有言于洛下者公神意無忤且曰吾豈受其任
而怠其事者耶幸非得罪于君爾何感既更歲持權者

以公論所歸慮將復用遂以大河南緞之內園吏橐駝
傲法人不聊生公捕伏辜都下震肅初汴州黑風之變
帑藏一空今滑臺中令雖持軍有術力且不振時公方
領醴務因詔旨遂使便宜以漕米二萬石立賑懸給及
中令復大柄推功上前且行陟勸之典乃加檢校禮部
尚書按察宣歙池三郡公即治未暮人知化矣既而賊
黨濟自九江且將入屠至德公命偏將樊儔扼險以俟
繼儔違命輕進遂斬之以徇令既必行人亦自固淮南

環其境皆為盜有公命強弩據采石陳旆以為聲援次
將馬頻又以舟師乘夜鼓譟立解和州之圍明年兇渠
復大入而都將王涓亦自永陽赴敵公宴勞加禮且諭
曰盜匿詐情吾盡得之緩則抵虛以自張急則給降而
脫死無他謀也今席勝益驕謂吾城不勞而可綴奮臂
而東前無絙髮之礙若知吾堅壁待之其勢自歟將軍
第按甲稔威以伺其隙慎勿與之驟戰也涓意銳自州
日趨四舍至南陵未會食而陣遂死之明日中貴人復

斂敗卒尚四五千人傷痛之聲與塵埃相雜而至江南
雅自怯獨幸北軍以為援及聞涓敗相顧失色賴公前
策涓不足恃拒守益嚴又城中水乏而泉自躍出人心
不搖竟免攻圍之患其後日夕撫循常若盜復至者先
是有星直寢庭而陸術者謂保境之勞足以暴列於上
因遂請告災變可禳公曰東南國用所資宣為其屏吾
遽規脫禍則一方尚何賴哉誓與此城相存亡矣勿復
為言竟寢疾猶日請監軍使親投規謀以虞侵軼其儲

蓄繕完之利到今賴焉乾符五年八月七日薨于位享年五十八上震悼輟朝發使臨弔贈吏部尚書惟公博厚深宏端潔明懿極天人之儀品不陷於浮挺文學之宗師不炫其價儉為國寶貞草時風訓閨門以孝慈育生靈以仁惠固已彰：于四海矣俟贊揚而後顯哉或曰近古所謂清賢止於乘德秉彛高拱以服物蓋謂徵其材則泯其譽今王公聲望足以貽於信史而狀之所述先必功實損益之效豈相補哉愚曰君子踐修以溉

其本耳其外力或可濟豈知之而不為公以是志其大
者非汲之于致用也斯可蓋乎圖忝跡門下義服終始
兢命撰德唯以漏略為愧易名有典敢俟至公

上考功

竊以修名校德非無可久之規稽實圖芳亦任飾終之
典恭惟故府尚書王公標延雅道藻耀儒林業裕匡時
仁周濟物洛下則神仙元禮威振邊陲江南則談笑謝
公勲高冊府必弘聲價未浼風華中外具瞻淺深莫際

方啟釣川之兆俄纏罷市之悲慙實不彰清塵遽遠褒
揚未盡增一字而何慙聳勸可伸登九原而如在共仰
推公之志敢忘效報之心克振彝章必光無議謹狀

蒲帥燕國太夫人石氏墓誌

嘗覽淑德之傳多矣其有存所以保千鍾之養歿所以
固九族之安始著宜家終由訓子遂致忠資報國叶宗
社以儲休憂不貽親指山河而獻壽永惟作範必在擇
鄰今見之于太傅相國王公矣夫人姓石氏其先樂陵

人也積德濬源疏封命氏勲華相煥名教所宗礎著義
方騰褒魯史慶稱醇謹作表漢庭武則西晉元功文則
東都勝會門資天爵代有人豪曾祖士端信洽州邦聲
高河朔雖抱不侯之憤已呈展驥之姿祖抱珍紫蓋干
霄青萍溢匣早膺曳裾之選實惟拯物之仁父獻直岑
鼎傳銘琬戈錫祚拔聊城而騁辨倒趙幟以標竒上略
攻心敵自窮於術內雄藩蹀足位實冠於軍中娶某氏
生夫人生稟閑華動循禮法父兄加敬閨閭肅然然時

必待於勝筭聘已徵於鳴鳳年若干歸于我監州常待
公累更劇郡兼總貞師臨危無暇于憂家抗志唯聞于
辭第夫人恭勤自始輔佐必申柔以濟剛儉能周給表
齊眉之敬我在得中成克已之名公非無助及哀當晝
哭室乃罄懸萬里爰歸諸孤未立共擔食貧之志唯懷
均養之慈有令子五人長曰重章皇威州刺史志殄國
讎威清塞表仲子重簡皇華州節度使贈司空化高列
岳功顯本朝季子重盈今任河中節度使嶽立一峯陂

澄萬象潛施和煦則闔境皆蕪洞感神明而亂根自剪
振家聲以光前烈獎京室以定中興益注恩威方膺倚
注次子重榮皇河中節度使贈太師允集大勲以光前
烈次子重益居常惟謹履險不疑並稟教母師嚴申子
道克濟高門之慶亦符外族之禎及巨寇長驅橫沅孰
極太傅相公首臨分陝太師旋鎮河中司空亦作牧華
州共勤王事皆遵勉勵大濟艱難由是中使褒崇冊封
祁國太夫人特彰禮秩之優疊降珍華之錫而陝華與

蒲各持龍節通陟鵠原每屬歲時競先迎奉宗姻列待
士庶聳觀三鎮旌旗出導潘園之樂一門鬲鉉入調殷
飪之滋福履既豐善基彌固而諸孫顯達者威州僕射
之子某司空院某宏材入用逸氣超羣太傅相公長子
故晉州刺史瓘洞究韜鈴兼明吏理次子今任陝州節
度使珙挺為瑞表隱若長城又次子檢校僕射瑤禮備
趨庭謙光待士太師院三子皆葆和自晦樂善相成共
弘嚴攝之規不忘折筭之試蕃衍益盛古今罕傳豈同

曹氏紀行惟觀色宰

一作
宰邑

穎川列會徒仰聚星慈仁之

報宜哉溫清之榮極矣光啟丙午歲八月二日薨于興

教里第年八十有二期頤克享飲膳稍違方當弃養之

辰猶切防危之慮風雲變色里巷纏悲詔自行朝進封

燕國太夫人初太傅相公遠奔喪次俄逼衆情金革從

權苴麻終制運頻遷於星齋用方叶於著龜孝思罔極

號奉先違以龍紀元年十月遷附於河東縣某里瑯琊

公之塋禮也同盟致享備物充庭蔣欽之帷帳重新傳

氏之威儀特盛眠牛勝地兆永繼於公侯弔鶴殊祥事
更傳於簡冊所以光昭懿範表識玄扃猥屬短才不容
牢讓仰閨儀之作則盍揭貞標愧墨客之摘詞徒刊幽
礎銘曰夫人所大對賦以茲發其心於金華

飛星降彩德水疏璜發于二姓兆彼百祥貴流標譽賢
媛流芳同蠲嚴祀備養高堂敵傾秦晉好睦潘揚充閭
必顯昭社宜昌

四德具修六宗皆敬纂組雖工紛華靡竟孀室栖貧真

空喻性辛謝微柔班慙韶映勗以翰忠資其積慶御府
移珍天人錫命

五家邑里五子封疆通衢賜第異姓稱王三牲上膳萬

石奉觴庭羅鼎綬口或作席累銀璜追軒咽軌駐日迴光

兒童意氣旌旆飛揚

榮冠一時報臻五福達惟體順歸寧改卜拱樹高低連
岡起伏孝子終禮行人望哭哀樂周環短修同蜀永闕
珈珮空彰明淑雖谷變而陵遷兮信唯蘭而與菊

復安南碑

臣聞天示武而太白不滅地育材而雄金自生高臨鏖
 慧孛之妖並用蓄干戈之銳雖域中治定宏功載洽於
 神祇而閩外抗稜睿略必當於弔伐是以荆蠻作戾周
 稱克捷之謀越貊稽誅漢用口一本平之策馳雷霆而
 飾怒義在勝殘命貔虎以擢征吾非樂戰皇上之御宇
 也口口機作聖抱凝神蕩千古而獨駕雄圖掩八鴻而
 宏開壽域撫百年之昌運敷厲延洪欽下武之耿光德

膺丕顯心貽玄極道契衢罇金椎震有截之威玉鏡洞
無私之照蒸雲涵潤決天閭以滂流繫壤登歌嬉熙臺
而自樂故得氤氲叶慶動植駢休丹雘則寶露凝芳瑤
闕則非烟泛彩方欲停旒高視仰至道于華胥輯瑞標
虔著成功於日觀綿寓隸必封之俗窮荒輸稟朔之心
鳳樂方陳翔宋本企競先於率舞鯨潭不讓潢汚自絕
于朝宗逖笑荒陬蠢茲夷孽拒昆池而壑境縈瘴海以
疏鄰雋穴前瞻地勢則遙分八角孱陵却阻星躔則下

燭五溪競蠱毒於蜂宗扇梟音於烏俗頃亦瞻雲薦祉
幕重譯以朝周削衽移珍諷三章而頌漢金印示殊藩
之寵銀簪增服冕之榮方毓德以羈縻竟憑驕而背誕
窺華飾僭吠喧槃瓠之鄉負險挺妖壺結沉黎之黨琅
川大擾洞界橫侵妖徒之勇氣干霄都護之窮兵窟谷
千艘感浪蘭津之戍火宵明萬里驚塵梅嶺之人煙晝
斷舉旄何暇猶申叩馬之忠曳踵誰觀莫救跼焉之珍
既而城夷交趾壘陷功門飛上駟以聞天決神機而起

劍腐儒橫議請罷守於珠崖賢相拔竒命啟行于黑水
於是鑿門受律杖鉞忘家宸衷輟肝食之憂壯士得橫
行之志豈獨英籌獨運猶咨平越之庸妙選遐宣乃建
伏波之號聲光載路勢激疾雷下五嶺而震金鉦沿三
江而飛鐵軸中權令峻按虎節以風生上將策竒指龍
編而天落賊將朱道古等傾巢奔命負固偷安寨合浦
以連竒亘同勞而結祲雕題誓衆猶疑黑穴之神鑿齒
窮兇豈直青邱之暴尚以哲王濟治先德後刑大聖競

懷好生惡殺韜戈制勝舞舜戚于兩階弭節昭宣縱湯
 仁之一面論其歸首霈以鴻私姑停麗獸之機顯誓輸
 龍之信守迷崇亂更宣蚊蚋之羣觸禍乘危猶幕蛛蝥
 之網元戎然後抑揚英武嘯咤風雲援旗而激憤衝星
 徇國而抽誠駕日幾神洞妙熊韜豹略之權舞電口校
 越騎燕犀之衆于是營開蕙石陣壓麓冷前軍則浴鐵
 爭登後距則跳刀鼓勇宣聲駭宇炫宋本 鰲柱之傾維怯
 壞氣橫提晦鵬雲之寢曜我旅方振兇徒大崩動必冰

摧疾如彗掃驚濤奮鼓喧逐而獸檻爭奔烈焰彌天埃
鬱而虹梁忽斷駭修鱗之決網軋累卵於排山七擒據
必勝之能九變逞無前之銳伏尸百萬未窮追北之師
廓地三千豈獨安南之境始者以朝廷專征重寄騁績
遐方慮切均勞謀當易帥軍符未契猶懷稔寇之慙詔
命將臨俄有魔城之捷遽收宸渙仍降優恩重委緝綏
更恢經畧傷夷盡復爰申借寇之誠旅拒頻臬寧止獲
嘉之獻朱爲再緝粉雉還嬰宣聖澤以懷柔道和風而

昭育誅榛雜梗肆望樂郊撲魅驅狸潛消沴氣農商並
勸食力兼儲軍雄而蹀駿嘶風劔禡而蟠蛟吼匣兇渠
假息屢驚喪膽之魂王旅騰袞更俟指期之舉投機扼
險委勁待時幸席卷之可乘永清丹徼匪鞭長之可及
焉用石田昔下瀨徂征寧踰象坂渡瀘淹紀纒息蛉川
豈同指授長馳披攘右弔沃騰瀾於燭火蕩危葉于衝
颿利盡海隅聲稜蜀表中規克運振日捷于丹冥吉語
旋聞慶山呼於綺殿匪徒封離授首三十六之種落迎

降樂木歸仁六百萬之賓夷向化威懷益著典秩遽加
茂績英姿別贊畫麟之寵帶河礪嶽重申白馬之盟自
將禮冠于朝倫豈特榮高於策府盛矣哉且四夷猾夏
千古勞師折衝實在於謀謨委寄惟艱于授受昔之命
將繼得其人莫如材為時生祥資世烈感狼星而兆壯
煥驪穴以騰英玉帳金壇神授六韜之訣琱戈寶鼎門
傳八命之基故能業嗣良弓名高異俗撫士樂同於鳧
藻伐謀動契於龜著麾下從容每投壺而講禮帳中談

咲亦披卷以研精必當躍馬橫矛恨征南之不武詞宗

學海輕鎮北之無文式是全能允膺注意故得勅吞敵

國勢峙長城廟笑遊敷家聲克裕三川底定築青史于

元和九郡肅齊著洪勳于盛際

元和中杜相公黃裳舉僕射崇文平蜀今相國

夏侯公用安南公駢遂復交趾故地

恭惟燕翼之謀自契君臣之美幽陰

雪憤竦七廟之靈誅雰雰廓清彰一人之聖武中外提

福飛沈載揚韋帶諸生挺鎔賦質早負徽能之志曾無

騁力之期有慙于鸞銜明廷欲希橫草非所以煥揚休

烈未始抽毫竊亦神功猶增懦氣鹿鳴登薦小臣無補
於頌歌龍德飛榮大國必資於雲雨昔宰夷勦定漢紀
崇勲林邑克平隋刊盛績將欲耀聲明之遠暢詫轍跡
以無窮輕叩謏材仰騰茂實庶雕豐麗德卓窮壤而長
存瑩儉圖功示威靈之無外載惟荒燥遂揭口口銘曰
珠躔映運鼎業鑿乾麟銜瑞紀鳳舞昌年層潤浩注景
祚遐延光凝寶篋慶霽祥編

上詰繼文皇圖增煥得一踐義登三轅漢懿網牢籠大

言空文七
五
鑑貞觀宗社還資徽明接旦

董腴洞潤月窟皆傾鈎山就日截海來庭琛羅翠羽畫
委香瓊旁魄萬有駿奔百靈

乃睠荒夷獨迷玄造虺毒潜萌狼心益驚殺激焦烟塵
霾瘴嶠敷命誨材式資窮討

均服將授暢轂斯臻肅拜清廟時惟寶臣熊旗日浴貝
冑星陳機懸玉弩慧迸金璘

申命長驅指麾橫厲崑：鷹眸稜：虎視疊懿峩山連

師禹裔視險必夷屠堅若脆

玄戈增耀赤憤憑光烽攢睥睨火迸艤艘天聲下震神
將沉雄高牙爰指厚陣皆空

叱咤虹攄騰凌電掃動若摧枯勢踰穿縞血浪噴溟顛
山亘島沓卷一隅霞披四表

我武既張我威載揚克違剪命乃恢舊疆上帝寵錫元
戎休光允茲壯烈有耀羣芳

遺孽偷魂數將燼滅魚窮爨鼎蟻懼搜穴用警殊倫斯

為覆轍勃頌海垠式昭天伐

司空表聖文集卷第七

開化圖書
Wakuhon Library

司空表聖文集卷第八

一鳴集

雜著

題山賦

鬣吾髮以羣嬉兮乃恣狎于林壑
窘世路之榛榛疑兮

匪茲焉而焉託仰基矩之惟舊兮
豈孱眇之彼度矧漸

紆而還農兮亦靡勞於濬鑿
宋本空一字杜神功之騁奇兮

柱一峯而中擢齶鼇鼻而噓空兮
湧佛螺而旁絡阜交

蹠于艮隅兮俛川騰而繡錯
躋遺堞以仰眩兮洵瀑巔

司空表聖

一

言空文八
而電薄腴卉木以駢昌方藹葩屏而麝幄滋彩絳以紛
翔兮玩韶鮮而戲濯睹羣物之適性兮澹吾躬而斯樂
笑殊道以徇強兮憇夸鵬而踴蠖雖穴處而志揚兮邈
軒肆於宏廓借家國之未忘兮鄙榮伸而陋約鏡貞珉
而自勗兮行與息而靡忤

共命鳥賦

西方之鳥有名共命者連腹異首而愛憎同一伺其寐
得毒卉乃餌之既而藥作果皆斃吾痛其愚因為之賦

且以自警

彼翼而鷲固憎其類彼蟲而螫固害於已惟斯口鳥宜
稟乎義首尾雖殊腹背匪異均休共患寧忿寧已致彼
無猜銜莖以餌厥謀雖口厥禍孰避梟鴟競笑鳳皇愕
眙躬雖俱斃我則忘類人固有之是尤可畏或競或否
情狀靡窮或同向口鉤挈其外膠綴其中癰囊已潰赤
舌彌縫緩如口口迅如駭蟲附強迎意掩醜自容忌其
不校寢以頑克若茲黨類彼實弘多一勝一負終嬰禍

月
二

二

羅乘危逞怨積世不磨孰救其殆藥以至和怪雖厲烏
勿伐庭柯爾不此病國如之何

釋怨

殉華公子與夸世豪舉綺紉相遇意氣相許貞茂松心
賞微琴緒騏驥齊驅鸞鷲並翥誓風雨而不迷期始終
之可保既而眦睚有違寒暄遂移隻情已忤久要方虧
遽青蠅翼交妬蛾眉將搖牙而構禍寧弃跡以懷悲於
是鎮俗先生聞而諭曰夫性蘊澆醜道方廉恥勢軌則

讎名浮則忌仁以利搖情由色醉釁積攜口其來有自
謂金石而中渝惟鷲猩之可愧願窒隙以雕譚庶追歡
而寵誼借如標竒炫世角立爭英雄架橫天之譽高凌
冠古之名昧褻華而喪實紛飾智以相傾而木以秀摧
鐸由貝敗主能則驕伐勝必殆豈溢美而是競忘為謙
而自愛至乃重侯盛族六貴豪門贗據榮路虹伸要津
光鑠天地勢驅風雲指顧而傾曦迴馭噓歛而窮律驚
春而盈爽交分盛衰翻覆惜喜空之方開競駭機之潛

觸將挾炭以爭奔悼傾軛之已厲况若越溪佳麗楚碇
神仙凝纖弄冶桃上聲裏嬖媚利賧波灩彎蛾月殘妬芳
紅之笑日嘆翹翠之嬉蘭而物尤則妖美極則麗二國
媯亡六宗姬替或滯爰以雁刑亦寵迷而逮繫必冒色
以崇讎是危家而速戾則有邪龜畢萃環貨兼儲庭羅
輦壁室翫量珠吏方譏於賄死客有論於錢愚而侈必
貽殃聚惟延寇鏹金遽探毀玉猶鬪輕墜利以焚身斯
據圖而損疑首嗟四者之是嬰詢五交之可疚且夫電

波悠：人生若浮一瞬朝暮百年今古雖復角勢圖王

鯨吞口

宋本空或補虎字

步蓋世稜威排山逞怒壯氣俄推雄

謀條沮洳空掩於牛山椎已登於驪阜天遂妍蚩於此

同期芝華莫咀松子誰追鐘鳴漏盡樂往哀隨花宮綺

閣之觀蕭條夷漫清哇艷舞之姬月墮雲飛潛衰暗鑠

億恨千悲是以至人達觀物我俱遺混休感忘健羨孰

壽孰夭孰榮孰賤大笑幾何虛舟無怨豈蹄泮之不類

蝸角之徒戰用招三釁之端期塞兩家之難時也二子

魂慙色禿濁聽玉音祛蒙爽曙雪涕濡襟明坦夷於末
路扶蒂芥於清心願伸縷款永佩良箴

春愁賦

芳灑：芳翠綿：沉去晨霞芳泊晚烟鬱情條以凝睇
裊愁緒以傷年羣企胥悅幽棲自憐勝事而何人忘返
賞心而與我相捐當其玉律驚春香風拂曙晴颺山花
之道紺靄青門之樹繡轂相追金羈並驚攜艷冶以爭
出指狹邪而共趣貪壯歲之娛遊惜繁華之易度豈知

低摧上國寂莫良辰林幽鶯弔院古苔新暗想歌鐘之
會出隨車馬之塵落日歸臥懸琴嘆頻孤枕役故園之
夢一宵驚白首之人江楓暮兮江水淥蕩羈魂兮勞遠
目倚蘭棹兮雨霏：歷蘋洲兮衣馥：千古兮此時此
地恣輸忠而見逐邊鴻下兮邊草生擁玉帳兮滯龍城
折柳厭河梁之贈落梅傳戍笛之聲萬里兮此時此日
嘆積雪之徒征莫不恡澹傷神迴環縈慮念郢閩以回
首憶帝鄉之歸路雞陽和之暗攻自眇默而誰訴於是

情馳天末黛斂閨中徘徊暖榭徙倚芳叢燕泥滴：而
簷壞蛛網迷：而帳空憐笙罷興挑錦停功怨韶光之
虛擲與長夜而還同若斯者固紛爾多狀浩然莫窮彼
人情之實遷繫植物之縈悴何深衷之委鬱謝園煦于
天地縈心夜焚凝魄朝醉同垢衣之莫澣豈萱枝之可
慰願昭暢于春臺雪冑襟之滯歛

情賦

愚常賦春情數百言狀其思娟咽自謂撫衆騷之遺恨

遭亂而失今獨憶其間三十五字存于濯纓之東楹云
暖融溶兮傍曲塘扶蘭心兮牽藕腸雨絲兮冪暗芳
阻佳期兮日難忘情纏綿兮悄自傷

連珠

蓋聞變可揣機明難辨勢金石之懸已扣孰謂識微風
雲之候未形罕知能制是以連兵百萬雖稱蓋代之雄
聞道三千誰悟入神之契

蓋聞太和所賦植性自馴孰為之而曰鳳孰為之而曰

麟翔必以時肯爭鳴而作怪動惟中矩寧受嗾以噬人
蓋聞濟世者材存神者道各繫遭逢之運並著抑揚之
效是以英豪未出虛傾市駿之金文雅已衰徒有游仙
之棹苟慚白首而待聘不若滄洲而寄傲

蓋聞達識難窺神明有朕或推之而猶拒或抑之而必
進是以鈞川鈞國入北則享從虎從龍乘時自振

蓋聞忠可制權則誠能洞感謀推體正則坐濟竒功是
以輔星連耀于將星則妖星自殞天陣克和于人陣則

厚陣皆空

蓋聞識資匡懿智必寵愚苟貪榮而入險雖結黨而自
孤是以川上不歸皆願羨魚之網林間已碎難追彈雀
之珠

蓋聞愧于心者或毀人而掩謗足於己者必獎善而推
公是以炫飾求容不悅端居之操優游辭聘乃弘交讓
之風

蓋聞霽日纔昇于拂曙則蟻穴自開澄川或激于驚波

則龍舟莫進何則明于誠而物皆競勸制于彼而我難
示信是以至誠未著見非感而不通橫俗無猜知有孚
而必順

蓋聞紳河礪岳之盟雖酬戮力翼子貽孫之祚本自推
心是以陰德常施忘報而或能濟患危機潛伏希時而
無救禍滋

蓋聞角力爭雄必中乾而自殆乘權逞怨或道喪而無
歸將射鸞而發弩是忿風而焚衣所以傲吏格言先忘

情於物我能仁妙旨當遣滯於是非
自濟世者材下八首從宋刻本補

詩賦

一本上有謝字

知非詩詩未為奇奇研昏練爽憂魄凄肌神而不知

而難狀揮之八垠卷之萬象河渾沈清放恣縱橫濤怒

震蹴掀鼇倒鯨鏡空擢鉞崢氷擲戟鼓煦呵春霞溶露

滴鄰女自嬉補袖而舞色絲屢空續以麻絢鼠草丁

焮之則穴蟻聚汲汲積而口垤上有日星下有風雅歷

註自是非吾心也

詞賦

開化圖書館
Kaihua Library

司空表聖文集卷第八

司空表聖文集卷第九

一鳴集

雜著

温州仙巖寺碑銘

巖之巔森戟鏡天中宅靈仙

宋本無
仙字

瀑之作風幹洞壑

地洶山鑿越之裔甌之隅人逸而腴其其帥其其牧地

圯而復

三賢贊

隋大業間房公李公魏公皆師文中子嘗謂其徒曰元

司空表聖

言空文九
齡也志而密靖也惠而斷徵也直而遂俾其遭時致力
必濟謨庸厥後果然宜有贊激云

三賢同志夙尚儒風以植公忠出遇太宗諷議從容謀
蹶群后君勞臣惕荒夷阻闢百千年社稷

觀音贊 證因亭

萬仞峩山之險爭竦禍梯一坑浮世之塵長遮覺路騁
雲漢而貪味臨鼎鑊以求哀當種善緣方希慈拯某早
堅信受頻致感通夢則可徵足見未萌之誠行而必稟

冀無入晨之虞用建虔誠永貽來裔贊云

惟仁之尤警于昭幽將政而阻將軋而游忤者以寵呻
者以謳岳林漠口証因斯休

李翰林寫真贊

水渾而冰其中莫瑩氣澄而幽萬象一鏡擢然炯
詡然
傲睨浮雲仰公之格稱公之文

香巖長老贊

言不可無也然為師之說者豈佐競而主勝乎且儒之

言空文九
書曰率性之謂道老之書曰各歸其根而禪首之東親
缺人視聽至而又至者道與本俱忘哉且忘則塵滓回
從而滯耶或者假言為諭以妄釣真彼或泥于境而玩
其機是人魚莫能自辨矣大師之旨吾久得之學者既
難遽息必以其言為狂藥誰之咎乎

彼巧則病彼愚則競覺之逾妄矯之非正不雲而雷龍
何施哉不鼓而舞口何為哉匪豫孰導匪羈孰釋一塵
不飄見大師力

兵部恩門王貞公贊

發粹而文蘊和而秀德無不尊名無不壽內專外濟氣
厚神全貞公在此千載聳然

相國老君

道專教主帝系仙源牢籠天壤施掌義軒施于孝孫克
隆聖祚介祐攸宜忠賢是保

今相國地藏贊

南陽公夫人彭城郡君憂紀既祥追奉皇考吏部公績

地藏菩薩一軀瞿慕戚容力成至願圖於夫人為內兄
得請而贊云

三界同倫六幽莫際聖有佛緣極之無滯相不可睹理
不可窮人有虔懇感之則通孝實女師工惟婦德成茲
妙絕申報罔極

為東都敬愛寺講律僧惠確化莫雕刻律疏莫慕通

印本共八百紙

竊以化化無窮遞成遷染放：不倦方導沈淪啟秘藏

而演毗尼熏戒香以消煩惱風波未息橫智鷁而難起
繩墨可遵制心猿而有漸豈容穿鑿但致紛拏雖設喻
於三乘同歸覺路蓋防微於羣品共稟成規汎灑六塵
攝持萬行寧俟空林宴坐方為解脫之門必令大地周
游皆詣清涼之境蓋能仁之警策也今者以日光舊疏
龍象弘持京寺感筵天人信受口迷後學競扇異端自
洛城罔遇時交乃焚印本漸虞散失欲更雕鏤惠確無
愧專精頗嘗講授遠欽信士擔結良緣所希龜鏡屯口

津梁靡絕再定不刊之典永資善誘之方必期字之鐫
銘種慧牙而不竭生生親眷遇勝會而同聞敢期福報
之微願允標題之請謹疏

澤州靈泉院記

巖飾祠宇乃助教之方仁雄存

有脫誤

亦不回避者非欲

自奉也蓋不崇不侈無以聳動群品俾堅湊善之心耳
帝夢可徵華緣已熟山川神祇罔不薦歆故自京邑以
及遐裔勝槩相望皆莫厥居中條發於蒲趨于良傑出

而為太行則天壇不得不冠冕華嵩爭勅日觀也其北
川壑會流盤鬱濃粹自高平西顧以至靈泉極矣泉之
為靈非惟利物亦當滋潤所及不育毒螫也其院東西
顯豁直亘大川端門洞闢正與旭日相近豈梵書所謂
震旦者此其證哉且有為無為於我不礙施之則若潤
其中用之則若涌于外皆拯濟之大權也今禪宿洪密
長老俗姓劉氏本儒家子自直詣石霜契其大指煩而
不擾動而必周初自清涼歷覽以至是山乃剏林栖之

所遇太尉李公駐軍高平首贊葺構遠近道俗莫不歸嚮今蒲留隴西左揆鄩常因題紀亦備贊揚則密公之道益光矣凡製經樓齋堂若干間架又塑羅漢潔峻之相以漸化服而後日集方丈敷演上乘自漢江北渡以至魏晉之郊其俗堅悍難誘今則悉為佛人矣且善教童孺者雖指摘其書而必以言反覆曉諭當自釋矣若典教積于前鞭撻于側將竄匿之不暇詎肯說而從命哉律刑也經誥也禪乃誘勸之宗辨其性而後入人

耳故其道至隱其功至博不可廢也常念蓄役之外逮
傭隸雖菴養至豐莫不苦于受制殊不知羈鞅之勞或
能避免而方寸之內不形不聲牙孽互萌託其力者愈
莫能爭以此淪陷死生之域歷劫不能自脫其苦何如
哉噫苟非三世之尊夷山幹海六祖親授拔其鉗鈇長
老繼作磨昏抉瞶則彼爨膏鑊而勇於白浴者雖糜爛
其身猶未悔也今乃聚其徒侈其居永為一方虔仰之
所俾福惠皆殖則密公之績焉可抑沒哉耐辱居士病

且死不忍其門人慧依慧海之勤請也直紀其事惟以
漏略為愧

此碑在山西陽城縣西北四十里周雪客載其文于
晉碑中疑碑石漫漶文中多不可句讀者今錄于左
以參異同趙魏記

嚴飾祠宇非欲侈於自奉也蓋聳係人天寶其趨善
之心耳况帝夢可徵華緣已熟山川神祇罔不薦歆
故自京都以及遐裔勝槩相望皆奠厥居中條發于

蒲企于良傑出而為太行則天壇不得不冠冕嵩華
爭勅日觀也其北川壑會流盤鬱濃粹自高平西顧
以至靈泉極矣泉之為靈非惟利物當亦滋潤所及
不有毒螫也其院東西顯豁直亘大川端門洞闢正
與旭日相迓豈西方所謂震旦者此其証乎繚檻層
甍金甍與泉壑相激梵磬懺香禽猿亦知肅敬真聖
賢遊集所宜也且有為無為於我不得弛之則若涸
其中用之則若涌於外蓋克固其源乃能動而必濟

也今禪宿洪密長老俗姓劉氏本儒家子早詣石霜
契其大指順而不撓簡而必周始自清涼歷攬至是
山乃剏林棲之所遇太尉李公駐軍高平首資葺脩
遠近道俗莫不歸嚮今蒲口龐西左揆嘗因題紀亦
備贊揚則密公之道益光矣凡製經樓齋堂共一百
餘間又示羅漢潔峻之相以漸化服而後日集方丈
敷衍上乘自漢江北渡以至魏晉之交其俗堅悍難
誘今則悉為佛人矣且善教童儒者雖指摘其書而

必以言反覆曉諭當自釋然若編簡積于前筭捷駭
於側彼將竄匿之不暇孰肯悅而從命哉律刑書也
經誥誓也禪乃誘勸之宗先馴其性而後入人者耳
故其道至隱其功至博不可廢也嘗念畜技之外以
逮傭隸雖豢養至豐莫不苦于受制殊不知羈鞅之
勞或能避免而方寸之內不形不聲耳萌詫其力者
愈莫能爭以比淪陷死生之域綿劫不能自脫其苦
何如哉噫苟非三世之尊夷山幹海六祖親授振其

言空文九
八
鉗鈇長老繼作磨昏抉瞶則被搆火以自攻者雖焦
爛而猶未悔也今乃聚其徒侈其居永為一方檀施
之會且俾其人福慧偕殖然則密公之績焉可抑沒
哉耐辱居士病且死不忍其門人惠依惠海之勤請
也直紀永行惟以漏畧為愧云中條山人耐辱居士

司空圖讚

司空表聖文集卷第九

司空表聖文集卷第十

一鳴集

雜著

壽星述

國史司馬先生辭歸朝中贈詩號為白雲集予

天祐乙丑歲八月五日過僧閣云昨夜嘉祥西

閣望老人星見為時明十四日朝叅其日大河

府奏老人星見因以壽星目羣公之作云云

自昔貞期不棄逸軌難留堯天大而必容豈追獨往漢

道享而方至終亦超然未足濟時且資激俗宜經商略

乃稱搜揚若某者孤立多虞衰年謝病因耕器而自給

非欲販山知在木而無堪便當為神一作社莫敢張皇邱

壑擬議巢由且自頃求賢多因肆肯蓋乘運泰莫顧才

難今上詰御臨元勳振服英袞贊翹勤之旨幽人荷旌

賁之恩雖云例追亦謂優禮但已申拜闕况逼懸車冀

修知難之規免冒曉榮之誦昔江表則賦詩而褒孔令

漢庭則出餞而寵疏翁時振孤芳實標勝事今也龍門

深

迴望鶴蓋交馳落日琴罇前朝圖畫想家山之醉石認
客處之漁舟白首歸心黃花綠路來時不下漂零海上
之鷗去矣自憐放曠人間之世斯乃僅能忘怨庶可息
機敢慕高風猥煩衆作詩家此會誰邀清夜之遊仙猿
去不迴別有白雲之集徒攀逸唱益愧餒才

擢英集述

名利之機古今相軋混惟一致弘則兩忘或高視於挾
天或雄張于擊水捨麟作鳳孰降等夷捐璧握珠互能

言文十
二
輝映遇則以身行道窮則見志於言各擅英靈寧甘頓
挫自昭明妙選振起斯文榮雖著於方將恨皆纏于既
往當西施之翫鏡不賞蛾眉豈伯樂之停車空收駿骨
乃使盛時才子翻銜泣玉之冤異代沉冤祇擲凌雲之
譽九原誰託千載徒懸思格前規用伸來者至若金屏
照灼紈綺追攀裕之則管樂通期峻之則彭韓絕倒人
人驥路雲臺之此日豪華處二鸞叢仙禎則當時寥落
各銘鐘鼎競煥緹油耻發譽于雕蟲肯爭英于墨客世

上之九霄梯級總阻爭先機中之五色烟霞無防倍價
知音嘿已作者誰尤思慰窮津用徵逸藻想其黎黃洞
奏錦繡畢陳涵經天緯地之源曾襟萬象驕皓月吟風
之態嵩華一毫固當觸興牢籠忘情蒂芥况牙絃入契
郢握稱珍欣傳賞奏之徵免茹投光之嘆固已翹心不
朽撫掌浮雲探奇而角富驪泉炫彩而誇勅魚域夫著
言紀事在演致于全篇賦象緣情或標工於偶句雖豹
文必備方成隱霧之姿而翠羽已零猶稱凌波之玩誠

欲兼搜于筆海亦當間掇於蘭叢人不陋今才惟振滯
韻笙簧于騷雅資粉澤于風流事竊推公蓋止交游之
內僭將罪我益知褒采之難題以擢英庶能聳聽有唐
儀曹外吏司空圖

觀音懺文

伏以聖感至誠祥符吉夢久期瞻仰輒用莊嚴上以報
罔極之恩下以遂平生之願亦冀仁滋庶彙福必旁臻
且自叨竊一名曉夕三省慮增隱慝有負深知以此歸

心誠無愧色必也行欺暗室業墮分陰飾偽估名來機
稔惡於家則崎嶇自奉忍骨肉之飢寒于國則苟且求
容啄生靈之膏血是乃神惟必照鬼得而誅敢將負釁
之身曲累無私之照至若見持蹇分將觸禍機或不幸
以逢尤或求全而受毀即常希擁佑必保孤危况積疹
初平殊恩有自置齋生日用表成功所期却盡微塵不
竭依投之懇慶流末裔共成香火之緣粗寫丹誠仰迴
元鑒

迎修十會齋

非才非望過忝過榮一舉高科兩朝美宦遭亂離而脫
禍歸鄉里而獲安門戶粗成簪纓免絕四十八年已往
未省欺心百千萬劫嘗來豈迷善道令終可保止絕何
傷災疾所縈古今常理但雖勤懺悔未去羶腥大宜均
罪於鼓刀小合誤償于失手况蚊蚋之類屢有傷殘僕
乘之勞時加蠶楚或存或沒若重若輕並願各遂逍遙
求祛寃結日前眷屬世々相逢身後林泉生々自適仰

慈悲之宏誓成幽顯之勝因蠢動有情沾濡共泰

雲臺三官堂

蓋聞元胎秉粹真極設官貫日星而洞六幽攝品彙而
尊三府雷鞭電扶未窮搜邊之威鬼伏神藏盡在指撝
之列容光必照暗室難欺人倫知教義之宗天吏振綱
條之日密弘善貸普濟羣生固宜上報君親下援戚屬
橐千金而喜捨盡鑄尊儀傾百寶以裒成別崇祕殿共
申虔懇永締良緣使人面狗心不殘賢而害善銅頭鉄

額自剖角而推牙免陷危機皆逢懿網况此觀地連名
嶽境勝玄都在歷覽而可知乃衆星之所集一池菡萏
時：而雪裡異香五夜沈寥往：而峯前仙樂聞於胖
蠻雅合歸依今則自厲時艱多濟力罄壞簷不葺朽壁
難朽塵蒙而廟貌全隳蘇馭而天衣半褫莫能起敬但
速退殃將希保佑之功合冥修崇之誓倘使丹青克煥
結構重新必憑香火之因永拔沉淪之苦幽明洞感罪
疾咸祛家游不死之鄉國慶無疆之祚烹妖斲魅免助

虐於三蟲控鶴羈龍笑推枯於一鹿別置金天之社長
為玉帝之神凡願列名庶同不朽

十會齋文

夫萬殊苦惱仁慈普救于幽冥十會區分王道同歸於
平等當敲赫求哀之地是噲喁就涸之時闢夷路於前
程遏騰波于沸鼎欲使天人洞感存歿均休乃此日設
齋之意也况厲豐穰方滋仁壽宜邀大衆共締良因無
緣則三道寶階如登劍樹有願則十方淨域便越塵區

今則妙供已陳散花乍雨維摩赴會捧瑞露以同沾羅
漢飛空曳危峰而亦至齋衆某等或轅門上列或金穴
豪家將雛則驥子超群命侶則龐眉狎至軒車競路士
女傾壘法鼓雷破震泉扃而動鑰天香馥烈擁日氣以
盤空於是跪捧寶鑪連枝玉軸異將功德奉用莊嚴伏
願諸王及五道六曹冥官永作尊神益匡善道使幽冥
共仰蠢動知歸緝繒不讓於樂輸齋潔復申於衆懇諸
曹並受羣品旁沾伏覲過去尊靈見存家眷皆憑護念

免怖沉淪恃王心而若恃私心觀地府而如觀天府必
致清涼山上逢異鳥而先告吉祥黑暗空閒遇神龍而
別迴照燭雖營魂遊岱去住無常而苦海登舟覓親共
濟生之隨願免在殊鄉處之安居便同極樂凡間鏡梵
遷脫羈口用顯合靈咸蕪密有

注恣征賦述

夫垂象著文炳靈叶爽擅流宗於筆海則時仰龜龍駭
挾藻于天庭則國資雲雨至若金羈角勢錦字爭妍兼

吞漢魏之雄迥跨風騷之域宏才獨振何氏無竒恣征
則會昌中進士盧獻卿者明所作華胄間生冠五百年
高視靈璣在握照十二乘非珍馭縱壑以濤驚竦驅崦
而電軼懇超言象特映古今而妬沮揚蛾妖輕咲鳳惜
歲華之易晚嗟魄桂之憊期舊國蟬催縈盈別怨芳時
鴈度浩蕩羈愁恣去郢以抽毫悵征秦而寓旨鏘洋在
聽梗槩可陳觀其才情之旖旎也有若霞陣疊鮮金縷
晴天鴛塘匣碧芙蓉曙折濃艷思芳瓊樓詫粧烟霏晚

媚鮫綃拂翠其雅調之清越也有若縹緲鸞虹譽：媚
空瑤簧淒戾羽磬玲瓏幽人嘯月雜珮敲風其適逸之
壯冠也則若雲鵬迫舉勢踏天宇鼇抃滄溟蓬瀛倒舞
百萬交鋒雄稜一鼓其寓詞之哀怨也復若血凝蜀魄
猿斷巫峯咽水驚夜窅口靄空日魂慘澹鬼哭荒叢其
變態之無窮也則若月弔邊秋旅恨悠：湘南地古清
輝處：花映秦人玉洞扁春澄流練直森然目極斯蓋
緣情紛狀觸興冥搜迴景物之盛衰制人臣之哀樂窮

微盡羨口舌排今且自體變江南氣凌鄴下臚分工拙
差可抑揚競耘寂以搜奇則思榮飛動徒亭庸而綴學
則格滯蚩埋唯彼邀能是稱人巧泛鋪輕綺騎弄縱橫
符雅律之未裁八音叶暢類非烟之不染五色相鮮洞
雖絕于長淮芳鎮留于終古况愚通家著分總角忘年
人中則韵仰神仙席上則價饒鸚鵡破琴傷逝無復知
音夢筆摘祥頻驚借彩佇談交之可作嘆寶鐔之徒懸
猶幸斯文備存遺跡口符增感涕下何從昔西漢辨騷

方聞注釋三都待引即扣賢豪寄測妙以騰褒厲當仁
於命世豈伊孤陋合遽討論將研旨遠之機已盡汲深
之力附修名而不朽量瓌慧以多慙粗析指歸難酬顧
遇銜微明于合璧敢議爭英洞節奏于旋宮竊期攀嚮

障車文

自古事冠人倫世綿鳳紀庭列鼎鐘家傳踐履江左雄
張山東潤視王則七世侍中楊則四人太尉雖榮開國
承家未若因官命氏兒郎偉我使主炳靈標彥應瑞生

賢虹騰照廡鵬運摩天雕彩泣甘綴齒牙而含咀顛龍
倒鳳縈肺腑而盤旋千般事豈勞借筋萬里程可在著
鞭不學伊呂望竿頭釣他将相不弄作李膺船子詐道
神仙夫人璇躔濬發金縷延長令儀淑德玉秀蘭芳軒
冕則不饒沂水官婚則別是晉陽兩家好合千載輝光
兒郎偉且子細思量內外端相事：相稱頭：相當某
甲郎不誇才韻小娘子何暇調粧也甚福德也甚康強
二女則牙：學語五男則鴈：成行自然繡畫拈解文

章叔手子已為卿相敲門來盡是丞郎榮連九族祿載
千箱見却你兒女婚嫁特地顯慶高堂兒郎偉重：祝
願一一誇張且看拋賞必不尋常簾下度開繡幃階前
勇上牙床珍纖煥爛龍麝馨香金銀器撒米雨點錢絹
堆高並坊墻音樂嘈噴燈燭瑩煌滿盤羅餽大榼酒漿
兒郎偉恣擔將歸去教你喜氣揚：更叩頭神佛擁護
門戶吉昌最要夫人娘子賢和會事安存取箇國家可
畏忠良

成均諷

臣聞元胎凝象標器府以飛芒曜魄諧神閱環天而肆
會瑤山激響流妙靡于踰鸞嶰谷搜竒寫玲瓏於嬉鳳
叶六氣則生植必茂文八音則錦繡相宣既象物而省
風乃昭功而示德周旋盡美黻益隨時清廣嚴標肅和
鳴而侑饗紫壇殷薦受繁祉以貽孫備緝化之元機契
窮神之妙用故以感動天旣紀綱人倫蕩迅羽而落丹
霄帖驚波以澄紺海誘歸昌於瓊樹一變標祥導舞佾

於瑤階三苗罷祲揄揚盛業粉飾元猷足使鶴列呈妍
騁飛容而合緒龍躡喪味超浩歎以違齊而大璞久雕
迷風益扇浮音薄思雅曲沉英要平聲口靡漫之娛競嫺
嫵媚之奏金華翠羽逾備飾于充庭去雁吹蓬已無資
于易俗紛葩莫辨流僻萌生司成廢齒胄之文端委昧
防民之制雉門災起誰懲燕女之荒鳳德日衰無救閔
睢之亂頽波競爽詭趣繁興咿注狂會於四夷叛衍局
和於六器瓊樓月榭爭漂上國之香柳翠花紅似惹迷

樓之態况乃高臺騁望團扇傷秋少年狹路之期落日
哀蟬之感行人贈恨折楊柳以徘徊隴水分流度關山
而幽咽芳樹裏相思之意卷衣追舊寵之惟烏啼則興
詠于遲：子夜則如憐於脉：漢殿之雲娥一去口思
銷魂淮王之仙馭不歸小山留唱鶉雞報曉碣石申壯
士之悲寶鏑雄鳴獨祿訴分天之憤鴛鴦締思蛺蝶纓
情襄陽之濃艷驚神鄴下之無愁忘返江天浩麗香春
思於龍舟綺閣騎頻媿仙姿于玉樹莫不旁羅綴賞分

被謳謠芳情盡寄于絃心巧變逾新于濮上悟晉臣之
竊視其乃衰乎徵單子之格言將焉用也復有南鄰宴
衍北里追隨繡軸爭奔蘭堂洞敞闕輕盈而入玩送夷
冶以乘春名編協律之籍妙軼總章之觀玄雲起唱絳
樹分行法嬰之暫賞人間淨琬之曾誇掌上翠娥低斂
儼畫扇而初凝鳳翼旋披躡染香而不印綠蘿山畔徒
有傳名金谷樓中猶應掩嫋輕埃漸弭泛空碧之橫雲
曳緒繫收失凌波之迴雪既而麟麇罷餐龍轡傾夕簇

紅艷於金擎灑蘭英於琥珀瑤釵逶紛紛粉鏡齊勻炫華
藻之新袞捧重霄之寶器淒鏘縹緲輕颺漸拂于花叢
怨鶻和鳴上客潛驚於煙際雕筵讓促玉笋橫飛墮珥
醜顏牽裾屢舞戕霏彩筆遞申嫵婉之情月曉蓮塘更
亂雞人之唱必使傾懽買笑悵歸路於太行失意沉清
憐霜鋒于使客且秦圖啟霸先翰婢媛之工楚劍宣銑
寧謝優倡之拙龜山遠蔽迷津則原類吹毛魚藻陳規
式宴則唯思在鎬繁華託好淪誤忘歸盛德何觀雅風

洞喪愉心炫目俱媒越禮之譏異軫分流彌會相淫之
旨猶是史遷銜涕憤沉酒於哀周荀勗披丹願儀形于
治古迺曰陛下含微握契映調露之微蹤馭道斯元演
咸池之積潤雙龍肅駕爰欽九辯之神八鳳迎祥再巖
五英之荐非烟毓媚應玉燭以登訶皓質依仁樂神高
而暢律雖循機之思必無謝于繼韶而制俗之規猶未
先于放鄭夫南薰北鄙禍福相淫感物窮微興亡是繫
繁聲罷奏建武之貞範斯存妖珖一作無容太初之芳

言堂文十
十三

塵可挹得不翹襟酌訓經慮防奢楫璇璣養命之符受
帝女昭華之瑄探靈測化但累黍而無差思古研幽將
一夔而可任懸衡睿旨合契乾心追六代之英華汰百
王之口滌豈容蘓夔席勢口獨見以邀能高肇憑豪仰
羣儒而徇已變唯尚質貴在揚清動以敷愉綽之仁義
非簡節繁文之制不用於明庭非崇嚴煦育之姿不傳
於委巷使牛刀學制必箋武邑之猷鷺羽將持敢懼宛
邱之刺然後返歌鸞于海嶠維舞驥于瑋臺魚龍息曼

衍之陳鞅譁沮堯離之獻掖庭絃吹先罷賞於材人司
隸糾繩次申嚴於權右倘蓮舟帝子獨貽拾隱之詩綺
殿台臣別奏登封之頌口唯洽禮遽無縱于流連樂則
緣情但取優于名教俾春濃上苑空疑桃李之情月滿
西園寂寞芙蓉之艷式敷圍範交暢人情澄積樂于一
時靡清風于四表豈復平西長史薦淑麗以希恩司律
中郎恣哇咬而被寵則必三雍八佾休偕濫于豪門春
誦夏絃服祗庸于胃子自然調元演慶開瑞律而貫氛

言堂文十
一四

氤駕俗遺華擗鴻鈞而明揖讓臣業慙待扣思謝識微
鹿鳴傳錦里之謠象舞闈青衿之致孤桐韜響惟均雨
露之濡泗石含清未冠雲韶之節編蓬反素誓擊壤以
忘機汗簡潛心警奪朱而口憤實願希風正始擬制旋
官緬推傷化之源克裕閑邪之範仿徽猷於顯慶酌茂
實於開元坐鎮洸訛式清緇蠹是用撤書竦志慕高允
之貞規企日裁成繼翁卿之謹議春臺自煦舞希金奏
之和下曲難投猶阻鈞天之薦諭錦屏而託諷徒欲輸

忠仰魏闕以兢魂翻同濫切

乾隆庚子十二月十二日宋刻校于知不足齋

乾隆丙午七月味辛居士從知不足齋主人偕閱

重校一過

司空表聖文集卷第十

司空表聖文集卷第十

關北圖書館
W. H. H. W. A. Library

開化圖書館

Kaichua library

開化圖書館

Kaichua library

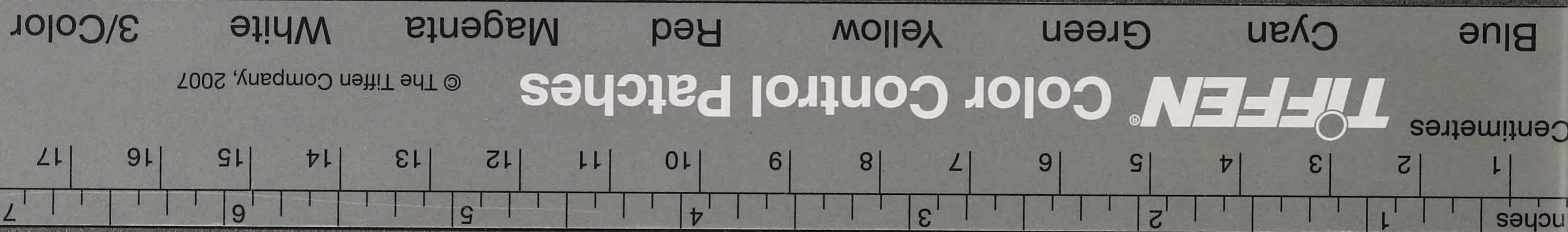
周

開化圖書館

Kaishwa Library

開化圖書館

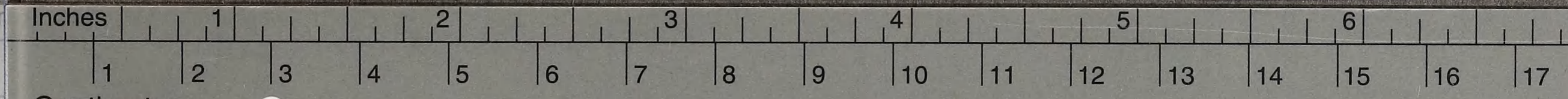
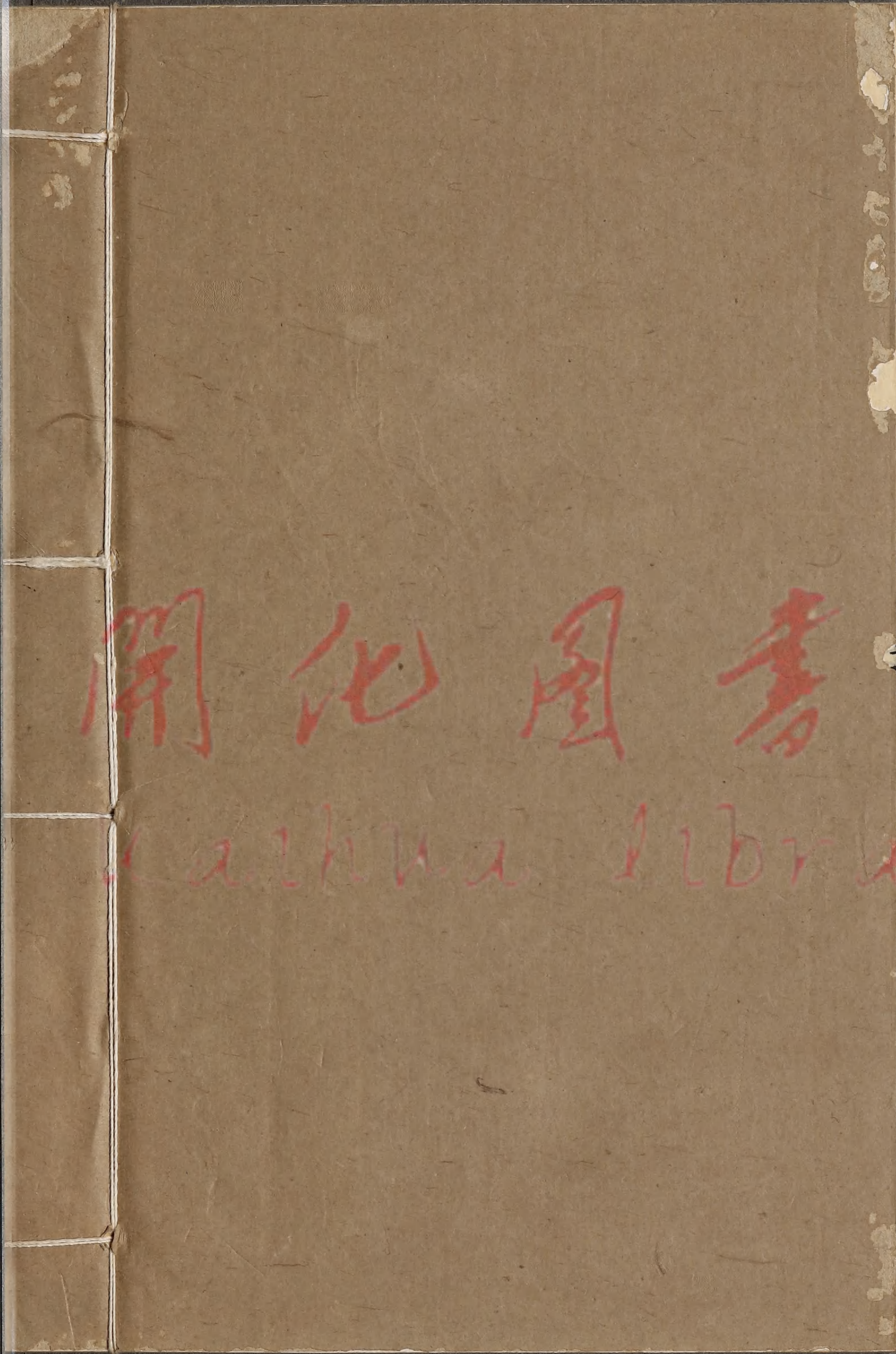
Kaifuwa Library



司空表聖文集

二

開元書局
Kashima library



TIFFEN Color Control Patches

© The Tiffen Company, 2007

Blue Cyan Green Yellow Red Magenta White 3/Color