



**Подписная цѣна:**  
 съ доставкой и пересылкой на годъ. . . . . 6 руб.  
 На 1/2 года 4 р., на 3 мѣсяца 2 р., за границу 8 р.  
**Отдѣльные №№ по 15 к.**  
 За перемѣн. адр. 28 к. Статьи и замѣтки должны быть за подписью и адрес. автора. Въ случаѣ надобн. статьи передѣлыв. въ редакц. Для личныхъ объясн. редакц. открыта, исклѹч. праздн. по понедѣльн., средамъ и пятницамъ отъ 3 до 5 час. вечера.

журналъ *Военный и литературный.*

Годъ XVI. Начать съ № 637. — С.-Петербургъ, Колокольная, 14. — Выходить еженедѣльно.

**СОДЕРЖАНИЕ:** Портретъ генераль-маіора Александра Семеновича Галкина. — Распоряженія по округамъ. — Забайкальская лошадь. *Р. Антонецъ.* — По поводу статьи «Вдохъ пластуна». *Подъесаулъ Гейманъ.* — Учебныя команды въ полевой артиллеріи. I. *Д. Шенатовскій.* II. *Атабековъ.* — Ланцетъ и Мечъ. \*\*\*. — Замѣтки. — Заграничныя извѣстія. — Обзоръ двухъ русскихъ и одного иностраннаго журнала. — Высочайше приказы. — Объявленія.

Годъ **▶** Продолжается подписка на 1903 г. **◀** XVI-й.  
 первый частный **ВОЕННЫЙ** журналъ  
**„РАЗВЕДЧИКЪ“**  
 Съ 1-го января 1893 года выходитъ еженедѣльно.  
**ПОДПИСНАЯ ЦѢНА** съ доставкой и пересылкой:  
 На годъ съ календаремъ 6 р. 75 к. | Разрочка допускается только на годъ: при подпискѣ . . . 2 р.  
 „ „ Безъ календаря 6 р. |  
 На 1/2 года . . . . . 4 р. | { Черезъ войсковую часть разрочка по | къ 1 марта . . . 2 р.  
 На 3 мѣсяца . . . . . 2 р. | { соглашенію, хотя бы по 50 к. въ мѣс. } | къ 1 мая . . . 2 р.  
 За границу на годъ 8 р., на 1/2 года 5 р.  
 Деньги могутъ быть высылаемы почтовыми марками каждая не дороже 50 к. Безденежная подписка не принимается. За перемѣну адреса 28 к. Отдѣльные №№ высылаются за 15 к. Объявленія принимаются по особой расцѣнкѣ, высылаемой по требованію.



Военный губернаторъ Семипалатинской области генераль-маіоръ  
**Александръ Семеновичъ ГАЛКИНЪ.**

Родился въ 1855 году. По окончаніи курса въ Киевской военной гимназіи и затѣмъ въ Михайловскомъ артиллерійскомъ училищѣ произведенъ въ 1874 г. въ подпоручики въ 6 конно-арт. бригаду. Въ 1879 г. по окончаніи курса Михайловской артил.

академіи произведенъ въ штабсъ-капитаны и переведенъ въ Киевскій мѣстный арсеналь, откуда въ слѣдующемъ году переведенъ въ 10-ю конно-артиллерійскую батарею. Въ 1884 г., по окончаніи курса въ академіи генеральнаго штаба, произведенъ въ капитаны и переведенъ въ генеральный штабъ съ назначеніемъ оберъ-офицеромъ для порученій въ штабъ Омскаго военного округа. Состоя въ этой должности, былъ командированъ для собранія военно-статистическихъ матеріаловъ въ 1885 г. въ Кашгаръ и въ 1887 г. въ гг. Шихо, Миншъ, Урумчи и другіе пункты Тянь-Цзинской провинціи Китая. Въ 1888 г. произведенъ въ подполковники и переведенъ въ Туркестанскій военный округъ на должность старшаго адъютанта окружнаго штаба, а въ слѣдующемъ году назначенъ штабъ-офицеромъ для порученій при командующемъ войсками Туркестанскаго военного округа. Въ 1891 г. назначенъ начальникомъ штаба войскъ Самаркандской области и въ слѣдующемъ году произведенъ въ полковники. Въ 1893 г. назначенъ дѣлопроизводителемъ азиатской части Главнаго Штаба, и, состоя въ этой должности, былъ командированъ въ 1895 г. въ составъ коммисіи для разграниченія русскихъ и афганскихъ владѣній въ Памирскомъ краѣ. Въ 1896 г. былъ назначенъ начальникомъ Аму-Дарьинскаго отдѣла. Произведенъ въ 1902 г. въ генераль-маіоры и въ текущемъ году назначенъ окружнымъ дежурнымъ генераломъ штаба Туркестанскаго военного округа, а 21 іюня текущаго года — на нынѣ занимаемую должность.



◆ *Приказаніе войскамъ Виленскаго военного округа № 175.* Командующій войсками обратилъ вниманіе, что вольнонаемныя капельмейстеры нѣкоторыхъ изъ частей округа носятъ форму одежды; присвоенную, согласно прик. воен. вѣд. 1897 г. № 176, чиновникамъ военнаго вѣдомства. Его Высокопревосходительство приказалъ начальникамъ



войсковыхъ частей округа строго слѣдить за тѣмъ, чтобы состоящія во вѣренныхъ имъ частяхъ вольнонаемные капельмейстеры носили форму одежды, установленную для нихъ прик. воен. вѣд. 1876 г. № 100.

◆ *Приказъ войскамъ Варшавскаго военнаго округа № 113.* Несмотря на бывшія уже напоминанія и требованія, объявленныя въ приказѣ по округу этого года за № 92, 26 сего іюля мною лично замѣченъ караулъ 192 пѣхотнаго резервнаго Ваврскаго полка, идущій по улицѣ въ полномъ безпорядкѣ, въ разбродъ, не въ ногу, безъ всякаго равенія и при полномъ невниманіи относительно отданія чести начальствующимъ лицамъ.

За такое небрежное отношеніе къ службѣ чиновъ Ваврскаго пѣхотнаго резервнаго полка, объявляю выговоръ командиру полка, а на лицъ непосредственно виновныхъ въ замѣченномъ безпорядкѣ, предписываю наложить дисциплинарное взысканіе.

◆ *Приказъ по Кавказскому военному округу № 150.* Одинъ изъ арестантовъ, содержащихся въ Елисаветпольской тюрьмѣ, будучи приведенъ 29 минувшаго мая подъ конвоемъ въ залу засѣданій Елисаветпольскаго окружнаго суда, по снятіи съ него наручниковъ, неожиданно для всѣхъ бросился къ окну, не имѣвшему рѣшетки, выскочилъ на балконъ, сбѣжалъ по лѣстницѣ во дворъ, перепрыгнулъ затѣмъ черезъ окружающую послѣдній глинобитную стѣнку и скрылся за нею въ виноградникѣ. Старшій конвойный, ефрейторъ Асландузскаго резервнаго баталіона Владиславъ Лашисъ немедленно бросился за убѣгавшимъ, произвелъ въ него во дворѣ суда выстрѣлъ, но второпяхъ промахнулся, а затѣмъ, не переставая преслѣдовать арестанта, нагналъ послѣдняго и ударилъ его штыкомъ въ грудь въ то время, когда бѣглецъ, перепрыгнувъ второй заборъ и упавъ, сталъ вновь быстро подниматься; послѣ этого ефрейторъ Лашисъ задержалъ арестанта и безъ посторонней помощи доставилъ его по назначенію.

За находчивость и быстрое разумное выполненіе обязанности конвойнаго объявляю молодцу Лашису мое «спасибо» и предписываю выдать въ награду ему 10 рублей изъ экстраординарныхъ суммъ.

Приказъ этотъ прочесть во всѣхъ ротахъ, эскадронахъ, сотняхъ, батареяхъ и командахъ.



### Забайкальская лошадь.

Послѣ похода 1900 года въ специальныхъ и общихъ временныхъ изданіяхъ много писалось о качествахъ забайкальской лошади. Одни ставили ея выносливость, быстроту бѣга и вообще походныя качества много выше средней кавалерійской лошади; другіе всецѣло приклоняются передъ культурной лошадейю и довольно пренебрежительно отзываются о крошечной забайкалкѣ.

Позволяю себѣ для характеристики этой поистинѣ замѣчательной лошади привести слѣдующее наблюденіе. Я служу старшимъ врачомъ войсковой больницы въ станицѣ Большой Кударинской (близъ Кяхты). Недавно въ селѣ Малой Кударѣ заболѣлъ священникъ, который и прислалъ за мною тройку лошадей съ просьбой навѣстить его. Разстояніе до М. Кудары 50 съ лишнимъ верстъ (52—53).

Лошадки мѣстной, забайкальской породы, домашней всормки, принадлежатъ крестьянину, у котораго всего около 10 лошадей. *Ростъ лошадей:* 11—12—13 вершковъ; *возрастъ:* 7, 9 и 10 лѣтъ. Лошади въ тѣлѣ. Вышли лошади, запряженныя въ тяжелый, безрессорный тарантасъ, изъ М. Кудары въ 12 часовъ дня и прибыли ко мнѣ въ 5 ч. вечера, т. е. дѣлали по 10 верстъ въ часъ. Въ виду экстренности я далъ лошадямъ только передохнуть и попить, и черезъ часъ тронулся въ М. Кудару.

Дорога ровная, степная, пыльная, безснѣжная съ постепеннымъ подъемомъ и 3 пологими перевалами сажень 20 высотой. Грунтъ плотный, мѣстами дорога очень камениста (около 20 верстъ); разъ пять пришлось переѣзжать въ бродъ маленькую рѣчку Кудару. Въ 10 часовъ 30 минутъ вечера я прибылъ въ М. Кудару (скорость 11,1 версты въ часъ). Въ виду неотложности моего возвращенія, лошадямъ данъ былъ только роздыхъ; въ 1 часъ ночи онѣ напоены, въ 2 накормлены, и въ 3 мы двинулись обратно уже на парѣ, такъ какъ хозяинъ-ямщикъ пожалѣлъ болѣе молодую лошадь изъ тройки.

Ровно въ 8 часовъ утра я былъ уже дома (скорость 10 верстъ въ часъ).

Такимъ образомъ, лошади въ 20 часовъ сдѣлали 150 верстъ; не кормленныя, съ часовымъ роздыхомъ прошли 100 верстъ.

Прибывъ домой, я осмотрѣлъ лошадей; выглядѣли онѣ бодро, были сильно влажны, слегка въ пѣнѣ; дыханіе ровное, спокойное. Ямщикъ немедленно ихъ выпрягъ и уже черезъ часъ напоилъ студеной водою, а вслѣдъ затѣмъ припустилъ къ сѣну, задавъ имъ фунтовъ 35. Къ 12 часамъ лошади поѣли — и онѣ выѣхали обратно. На мой вопросъ, сколько лошади будутъ теперь отдыхать, отвѣтилъ, что дня 2, и что онѣ часто ѣздятъ въ одиночку на «сидѣлкѣ» (двуколка) въ Кяхту (110 верстъ) не кормя и дѣлая лишь получасовой привалъ.

*Метеорологическія данныя* въ день пробѣга:

23 марта 12 часовъ дня: температура +5° R; 80% относительной влажности; 707 millim. воздушнаго давленія.

4 часа дня: +7° R; 50% относительной влажности. Ясно.

ночью: minimum—4° R.

24 марта 8 часовъ утра: —1° R; 57 %; 707 millimetr'овъ. NW 2. Облачно.

\* \* \*

Спрашивается, каковъ же уходъ, какимъ кормомъ питаются эти удивительныя, неустающія лошади?

Стоитъ вамъ проѣхать зимою по покрытымъ снѣгамъ степямъ Забайкалья, чтобы на каждомъ шагу встрѣчать свободно бродящихъ лошадей отдѣльно и цѣлые табуны казачьи, бурятскіе (бурятовъ «ясачныхъ», въ отличіе отъ бурятъ казачковъ), а близъ границы и монгольскіе. Лошади маленькія, худыя, лохматыя съ длинной шерстью. Онѣ копытами разгребаютъ неглубокій снѣгъ и ѣдятъ жалкіе остатки прошлогодней степной травы. Вотъ ихъ основная пища. Уже 4 года подъ рядъ вся расположенная по р. Чикаю территория (въ среднемъ его теченіи) терпитъ недородъ хлѣбовъ. Хозяйствъ всѣхъ жителей пришло въ значительный упадокъ; если у кого есть въ запасѣ сѣно, то все это везется теперь на продажу въ Кяхту (и г. Троицко-Савскъ), а большинство лошадокъ пробавляется, какъ я говорилъ, подножнымъ кормомъ всю зиму. Болѣе состоятельные хозяева даютъ и сѣно, сколько лошадь съѣсть, но и то только тѣмъ лошадямъ, на которыхъ приходится работать или ѣздить. Сѣно здѣсь луговое, мелкое, прекрасное (хозяинъ, который везъ меня, подкармливаетъ лошадей сѣномъ). Овесъ считается здѣсь рѣдко доступной роскошью и вывозится цѣликомъ на продажу въ городъ для «купецкихъ» лошадей.

Какъ извѣстно, не только ясачные бурята, но и бурята казаки вѣдутъ полукочевой образъ жизни. Приѣхавъ въ бурятскую станицу, вы съ удивленіемъ увидите широко раскиданныя по степи юрты — и больше ничего; только одиноко торчитъ зданіе станичнаго правленія да нѣсколько жалкихъ срубовъ (продовольственный магазинъ, нѣсколько хатъ). Каждый «улусъ» (бурятскій ясачный) или «поселокъ» (бурятскій казачій) имѣетъ чаще всего 2 стоянки: лѣтнюю и зимнюю, — зимою они раскидываются по степи, а лѣтомъ перебираются поближе къ островамъ р. Чикоя, гдѣ у нихъ главные сѣнокосы. И вотъ, передъ зимней юртой, вы сплошь и рядомъ увидите лошадь съ высоко подвязанной къ особому колу головою (такіе колья красуются передъ каждой юртой); это здѣсь называется: ставить лошадь «на вывѣску». На вывѣску ставятъ лошадей послѣ поѣздки, послѣ работы; подтянутая такимъ образомъ лошадь стоитъ по цѣлымъ днямъ, а часто и всю ночь (кромѣ, конечно, времени поила и корма). — «Отъ этого у лошади духъ дѣлается свободный, на ходу она будетъ легкая и не устаетъ», говорятъ буряты.

Отъ бурятовъ переняли эту методу и русскіе казаки. Къ веснѣ строгость вывѣски уменьшается, а къ половинѣ марта лошадь ходитъ на свободѣ (я говорю о рабочей и ѣздовой — остальные всегда бродятъ по степи), кромѣ 1 — 2 часовъ послѣ работы.

Поятъ лошадей, какъ вездѣ, 3—4 раза въ день. Но, конечно, здѣсь никому и въ голову не придетъ думать о температурѣ воды: при сорокаградусномъ морозѣ наливаютъ воду въ колоды прямо изъ колодца. Бродящія по степи лошади обходятся еще проще: попросту онѣ жуютъ снѣгъ.



Конюшенъ здѣсь и въ поминѣ нѣтъ: лошади и день и ночь, въ самые трескучіе морозы стоятъ подъ небеснымъ сводомъ безъ всякой попоны, конечно; и это при колоссальныхъ суточныхъ колебаніяхъ температуры, размахъ которыхъ доходитъ до гигатскихъ цифръ 32° R! (съ—19° R. до +12 напр.).

Слѣдуетъ упомянуть еще о двухъ ходячихъ методахъ ухода или, правильнѣе, леченія: во-первыхъ, о сильно развитомъ здѣсь періодически повторяемомъ кровопусканіи (изъ венъ шеи и переднихъ конечностей) и о дачѣ «клады». Кладъ—это секретный бурятскій порошокъ изъ травъ, смѣшиваемый съ сушенымъ и толченымъ мясомъ вареной курицы, подаваемомъ въ горячей водкѣ. Большинство лошадиныхъ болѣзней лечится здѣсь этими двумя методами.

Въ станицахъ вы можете наблюдать такую поучительную картину: въ огороженномъ плетнемъ казачьемъ дворикѣ бродятъ нѣсколько замороженныхъ на видъ, лохматыхъ крошечныхъ лошаденокъ, видящихъ овесъ («хлѣбъ», какъ его здѣсь зовутъ) не чаще, чѣмъ крестьянинъ неурожайной губерніи видитъ убоинку, да и сѣно немногимъ чаще. А рядомъ, за стѣной, въ свѣтлой, теплой конюшнѣ станичнаго правленія красуется громадный заводскій жеребецъ, откормленный овсомъ, съ лоснящейся шерстью, съ тонкой кожей и точеными ножками. Эти жеребцы присланы для улучшенія забайкальской породы управленіемъ государственнаго коннозаводства. Жеребцы стоятъ и ѣдятъ станичный «хлѣбъ»; отдѣльный казакъ занимается на станичныя суммы, чтобы лелѣять это дорогое животное, чтобы уберечь его отъ болѣзней... и стоитъ почти безъ дѣла; казаки весьма неохотно и очень рѣдко случаютъ присланнаго жеребца со своими кобылками, относясь скептически къ предполагаемому улучшенію.

Сопоставимъ все это мысленно,— и невольно въ головѣ тѣснится масса вопросовъ: да, полно, нужно ли улучшать забайкальскую породу? развѣ ростъ и красота, а не выносливость и неприхотливость составляютъ желательныя походныя качества лошади? И можно ли улучшить породу, скрестивъ такого гордаго, кровнаго «аристократа» (passez-moi le mot!) со скромнымъ степнякомъ, столь безконечно далеко стоящимъ отъ него и по привычкамъ, и по воспитанію, и по наследственности? Что хорошаго выйдетъ изъ этого mésalliance!

Вѣдь для потомковъ этого жеребца, казакъ не станетъ строить конюшни, шить попоны, кормить его овсомъ, когда самъ часто сидитъ на одномъ хлѣбѣ, да чаѣ... и т. д.

Что же выйдетъ изъ сына такого избалованнаго уходомъ жеребца, поставленнаго въ суровыя жизненныя условія матери? Каковы будутъ его походныя качества? Не этими ли вопросами и сомнѣніями объясняется скептицизмъ казака, его нежеланіе пользоваться присланнымъ жеребцомъ?..

Р. Антонецъ.

\* \* \*

### По поводу статьи „Вздохъ пластуна“ \*).

Въ виду указаній, сдѣланныхъ въ этой статьѣ въ учебной командѣ 4-го Кубанскаго пластунскаго баталіона, непрерывно, въ теченіе трехъ недѣль, при самой разнообразной обстановкѣ, какъ учебно-мирнаго обихода, такъ и примѣняясь къ условіямъ военно-походной жизни, а равно при возведеніи разнаго рода окоповъ, подъ огнемъ со стороны непріятеля, и при преодоленіи разнаго рода препятствій (полевая гимнастика) произведено было испытаніе трехъ способовъ носки походнаго казачьяго снаряженія. Изъ личныхъ наблюденій начальника команды и по отзывамъ казаковъ, носившихъ разное снаряженіе попеременно, выяснилось:

**Образецъ 1-й.** Снаряженіе состоитъ: изъ холщеваго мѣшка, примѣрно квадратной формы (еще лучше интендантскаго вещевого мѣшка, принятаго на снаряженіе арміи) съ придѣланными къ нему съ боковъ двухъ верхнихъ угловъ широкими (около вершка) помочами, снабженными на свободныхъ концахъ желѣзными крючками или деревянными костыльками; противоположные углы мѣшка, соответственно сему, снабжены желѣзными кольцами или прочными веревочными петлями. Въ этотъ мѣшокъ (по казачьи «сыдоръ») укладывается все имущество казака и 5 фунтовъ сухарей,

послѣ чего на мѣшокъ съ трехъ сторонъ накладывается бурка, свернутая параллелограмомъ, малая сторона котораго соответствуетъ ширинѣ мѣшка. Поверхъ бурки такимъ же образомъ накладывается палаточное полотно; съ правой стороны къ мѣшку прикрѣпляется по длинѣ мѣшка палаточная полустойка съ приколышемъ, а внизу ихъ котелокъ. Весь вьюкъ прочно стягивается палаточной веревкой. Сапожный чехолъ съ сапогами можетъ быть привязанъ съ лѣвой стороны мѣшка. Одѣвается это снаряженіе такимъ образомъ: зацѣпивъ крючокъ или костылекъ лѣвой помочи на кольцо или петлю нижняго угла мѣшка, казакъ продѣваетъ подъ нее лѣвую руку; затѣмъ, перекинувъ правую помочу черезъ правое плечо, застегиваетъ крючокъ обѣими руками за кольца нижняго праваго края. Чтобы помочи на походѣ не расходились, онѣ стягиваются на груди тесемками, пришитыми къ нимъ вершка на четыре ниже погонь.

Преимущества этого образца слѣдующія: 1) Тяжесть снаряженія, лежащая на оба плеча одинаково, имѣетъ еще опору и въ кострецахъ и, такимъ образомъ, распределяется по всему корпусу равномерно, не искривляя его, для удержанія равновѣсія въ какую-либо сторону, а естественное уклоненіе корпуса впередъ какъ разъ отвѣчаетъ требованіямъ хорошей стойки.

2) Выдающіяся твердыя вещи въ мѣшкѣ, благодаря половинѣ сложенной вдвое толстой бурки, проложенной между мѣшкомъ и спиной, не беспокоятъ спины.

3) Бѣгъ, шагъ, прыганье, перелѣзаніе черезъ заборы, носку и владѣніе винтовкой, мѣшокъ не затрудняетъ, такъ какъ пригнанъ прочно, не болтается и оставляетъ обѣ руки и плечи свободными.

4) Совершенно не препятствуетъ доставанію патроновъ изъ нагруднаго патронташа и имѣющихся въ черкескѣ казака 28-ми напатронниковъ (газырей).

5) Снимается и надѣвается настолько быстро, что при остановкахъ цѣпи для стрѣльбы можетъ съ большимъ удобствомъ служить хорошимъ упоромъ для стрѣльбы, а на малыхъ привалахъ хорошей опорой для отдыха, въ послѣднемъ случаѣ его не надо и снимать.

6) Будучи хорошо обложена буркой, а сверху еще палаточнымъ полотнищемъ, мѣшокъ и вещи въ немъ имѣются всегда сухими, а надѣтый на голову башлыкъ, закрывая спереди грудь, а сзади весь вьюкъ до половины, вполне предохраняетъ казака до пояса и весь вьюкъ отъ дождя и небольшого холода. При походномъ движеніи, а равно и на домашнихъ ученьяхъ отъ 6 до 10 ч. утра, люди всего менѣе уставали въ этомъ именно снаряженіи.

Недостатокъ его тотъ, что весь вьюкъ плотно стянуть буркой и веревкой, и доставать вещи изъ него можно только съ остановкой и развязавъ весь вьюкъ, но такъ какъ вещи нужны казаку только на большихъ привалахъ и бивакахъ, а поминутное доставаніе изъ мѣшка сухарей на походѣ причаетъ только къ распущенности, то недостатокъ этотъ не особенно важенъ.

**Образецъ 2-й.** Вещевой мѣшокъ и все прочее снаряженіе интендантскаго заготовленія, принятаго въ арміи, но вмѣсто скатанной и надѣтой черезъ лѣвое плечо шинели, такимъ же образомъ скатанная и надѣтая бурка, а сзади поверхъ ея накатано полотно палатки съ полустойкой и приколышемъ. Не имѣя ни одного изъ удобствъ, доставляемыхъ образцомъ 1-мъ, оно имѣетъ недостатокъ: 1) Ложась всею тяжестью на правое плечо и имѣя противовѣсомъ лишь легкую бурку, оно заставляетъ казака бочить, убирая правое и выставляя лѣвое бедро. 2) На походѣ поминутное сползаніе мѣшка впередъ, а при бѣгѣ сильное его раскачиваніе, при чемъ всѣ вещи въ немъ и на немъ находящіяся сильно шумятъ, что беспокоитъ людей и отвлекаетъ ихъ вниманіе. 3) Котелокъ не налазитъ на конецъ даже довольно жидкой бурки и, такимъ образомъ, будучи только приложенъ къ нимъ, удлиняетъ правую сторону снаряженія; что вмѣстѣ съ поминутно, особенно послѣ движенія, сползающимъ напередъ мѣшкомъ, заставляетъ держать большіе интервалы между людьми, увеличивая фронтъ. 4) Хорошая казачья бурка настолько громоздка на лѣвомъ плечѣ, что ношеніе винтовки на ней дѣлается положительно невозможнымъ. 5) Очень замедляетъ доставаніе патроновъ изъ нагруднаго

\*) См. «Развѣдчикъ» № 642.



патронташа и тѣхъ патроновъ, что казакъ носить на черкескѣ вмѣсто газырей. 6) Благодаря легкости доставанія изъ мѣшка сухарей, способствуетъ неумѣнно беречь сухарь до времени, позволяя грызть его на походѣ въ видѣ развлеченія. 7) Прыгать и лазить черезъ заборы крайне затруднительно, а при бѣгѣ, для уменьшенія тряски, люди спроставляютъ бѣгъ на иноходь.

*Образецъ 3-й.* Тотъ же, какъ и 2-й, но бурка скатана валикомъ вершковъ 14 длиною, къ нижнему краю его прикрѣпленъ котелокъ, а палаточное полотнище также наверху на бурку. Носится бурка черезъ лѣвое плечо на особой перевязи. Нѣсколько уравновѣшиваетъ тяжесть, прямитъ фигуру, но сильно давитъ перевязкой бурки грудь, а при бѣгѣ бурка тоже прыгаетъ и раскачивается. Лазить черезъ заборъ позволяется. Бурка можетъ служить упоромъ для стрѣльбы и опорой для отдыха. Выгоднѣе способа 2-го, но уступаетъ 1-му.

Что же касается бурки, какъ принадлежности казачьяго обмундированія, то, хотя бурка и тяжелѣе солдатской шинели, особенно когда намокнетъ, но зато она значительно теплѣе и не такъ пропускаетъ воду, на бивакѣ же бурка, служа хорошей подстилкой и одѣяломъ, незамѣнима, будучи же надѣта на плечи вмѣстѣ съ башлыкомъ, укрываетъ отъ дождя, при чемъ казаки приспособились такъ: захвативъ лѣвой рукой край бурки и держа винтовку за затылокъ приклада, правую руку съ захваченнымъ краемъ правой полы накладываютъ тоже на прикладъ. Слѣдуетъ лишь требовать, чтобы бурка была не длиннѣе 5 вершковъ отъ земли. Что касается внѣшняго вида, то и въ этомъ отношеніи заслуживаетъ предпочтенія первый изъ описанныхъ образцовъ. Глазъ русскаго человѣка привыкъ уже къ выюку за плечами: всякій пѣшій дорожный человѣкъ всегда носитъ свой багажъ за плечами на спинѣ, а сумки сбоку носятъ, какъ говорятъ казаки, лишь одни старцы (ниціе).

*Подъесаулъ Гейманъ.*

\* \* \*



Образцы ношенія казачьяго походнаго снаряженія (къ ст. «По поводу статьи «Вздохъ пластуна»).

### Учебныя команды въ полевой артиллеріи.

I.

Вопросъ о хорошемъ фейерверкерскомъ кадрѣ въ полевой артиллеріи всегда былъ вопросомъ жгучимъ, таковымъ онъ

остается и по сіе время, несмотря на неоднократныя попытки разобраться съ нимъ.

Между тѣмъ, съ каждымъ годомъ становится все труднѣе и труднѣе выработать желательный типъ фейерверкера, такъ какъ изъ трехъ факторовъ, имѣющихъ въ данномъ дѣлѣ вліяніе, два: умственное развитіе простолюдина и время его обученія остаются постоянными, а прогрессируетъ только



Образцы ношенія казачьяго полнаго снаряженія (къ ст. «По поводу статьи «Вздохъ пластуна»).

одинъ, — сложность требованій артиллерійскаго дѣла.

Считается съ этимъ обстоятельствомъ необходимо нужно, но измѣнить что-либо не въ предѣлахъ нашей компетенціи, а посему постараемся подыскать такія средства, которыя при данномъ положеніи вещей могли бы помочь дѣлу.

Средства эти будутъ можетъ быть до нѣкоторой степени палліативами, но надо думать, что въ такомъ серьезномъ дѣлѣ пренебрегать даже чѣмъ-либо могущимъ оказать пользу, — нельзя.

Для подготовки къ фейерверкерскому званію нижніе чины, отбывшіе 4-хъ мѣсячный срокъ обученія молодыхъ солдатъ и одинъ лагерный сборъ, по выбору командира батареи, назначаются въ учебную команду, для прохожденія курса по обширной программѣ, изданной распоряженіемъ главнаго артиллерійскаго управления.

Соотвѣтствующая Инструкція указываетъ и время, когда должны начинаться и кончаться занятія въ учебной командѣ, а именно, отъ конца и до начала лѣтнихъ сборовъ, т. е. 7 мѣсяцевъ.

Между тѣмъ, отъ конца лѣтнихъ сборовъ до 1-го октября уходитъ на возвращеніе частей въ мѣста постоянного квартированія и на обученіе запасныхъ.

Только съ 1-го октября можно приступить къ сбору учебной команды и числа 10—15 октября открыть правильныя занятія, которыя могутъ продолжаться до 10—15 апрѣля, когда, послѣ произведеннаго испытанія, учениковъ приходится распустить по батареямъ.

Продолжать занятія долѣе указаннаго срока нельзя, такъ какъ выступленіе въ лагерь назначается вездѣ между 20 апрѣля

и 1-мъ мая.

Такимъ образомъ на прохожденіе курса въ учебной командѣ можно фактически набрать времени лишь около 6-ти мѣсяцевъ.

Приступая къ сформированію учебной команды, завѣдываю-

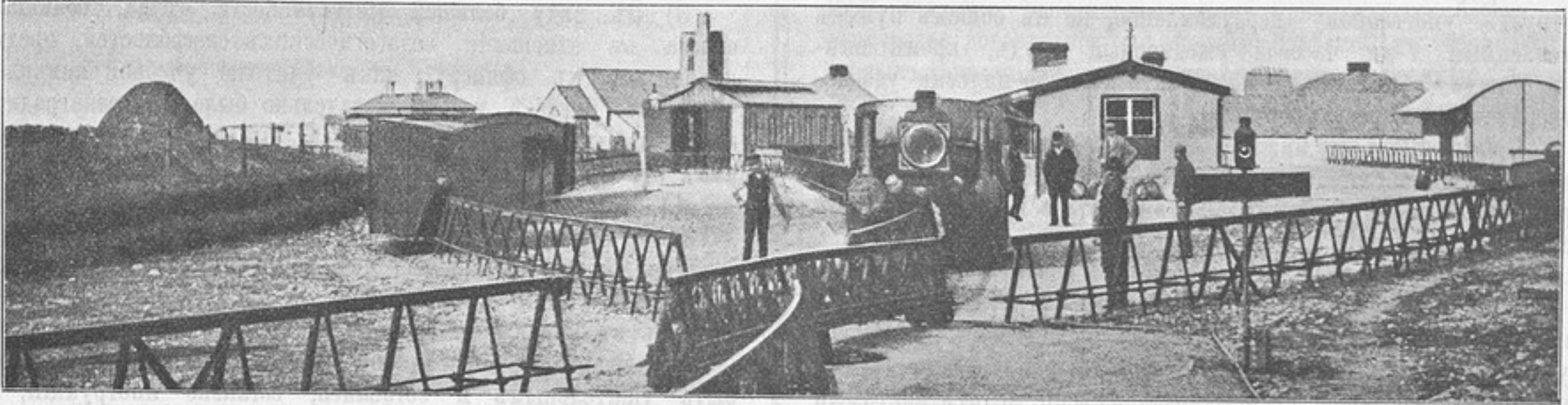


щій ею, конечно, старается подобрать себѣ наилучшихъ помощниковъ, дабы обезпечить тѣмъ успѣхъ какъ дѣлу, такъ и себѣ.

Прежде всего ему приходится выбрать хорошихъ помощниковъ изъ нижнихъ чиновъ.

Они должны обладать отличной строевой выправкой, быть толковыми, дисциплинированными и безупречно-нравственными.

Если завѣдывающій учебной командой не новичокъ, то онъ и не обольщается иллюзіями и знаетъ навѣрно, что такихъ перловъ въ числѣ его бывшихъ учениковъ нѣтъ, да и изъ тѣхъ которые «надежды подавали», ему едва ли взять удастся.



Станція однорельсовой желѣзной дороги въ Ирландіи (см. «Періодическія изданія»).

Для новичка же единственнымъ средствомъ для выбора нужныхъ ему людей является опросъ гг. командировъ и офицеровъ всѣхъ батарей и отзывы ихъ относительно своихъ фейерверкеровъ.

Допустимъ, что такъ или иначе вы намѣтили нужныхъ вамъ людей, вы все еще далеко не обезпечены ими, потому что при малѣйшей попыткѣ взять таковыхъ, натываетесь на протестъ командира батареи.

— Помилуйте, да вѣдь Петровъ у меня принимаетъ имущество, будетъ каптенармусомъ, какъ же я его отдамъ?

— Ну, такъ дайте хоть Иванова? — робко уже вопрошаете вы.

— Иванова?! Да что вы, голубчикъ, какъ же это я Иванова отдамъ, а съ молодыми-то кто же у меня будетъ заниматься!

— А вотъ не хотите ли взять Сидорова?

— Помилосердствуйте, Николай Ивановичъ—ну какой же фейерверкеръ для учебной команды Сидоровъ, сами посудите!...

— Да оно такъ-то такъ — разглаживая задумчиво складистую бороду отвѣтствуетъ Николай Ивановичъ,—по вѣдь право же, нѣтъ никого подходящаго свободнаго, возьмите хоть по списку повѣрьте!...

И вотъ такой-то, приблизительно діалогъ вы ведете со всѣми 6—8-ю Николай Ивановичами.

А бываетъ и того хуже: вы получили невѣрныя свѣдѣнія о фейерверкерѣ, а сами его не знаете; идете къ командиру батареи.

— Александръ Петровичъ, дайте мнѣ за фельдфебеля Миронова?

— Возьмите, я его все равно хотѣлъ разжаловать! — не отрываясь отъ канцелярской работы отвѣтствуетъ Александръ Петровичъ.— Табло...

А ужъ способъ воздѣйствія свыше положительно ни къ чему хорошему не ведетъ.

Командиры батарей, если и не даютъ хорошаго фейерверкера, то дѣлаютъ это не по капризу какому-либо, а потому что сами нуждаются въ нихъ и стараются закрѣпить ихъ на отвѣтственныхъ должностяхъ: каптенармусовъ, фуражира, старшаго по конюшнѣ, старшаго инструктора.

Какъ бы тамъ ни было, но послѣ долгой бѣготни и вышеприведенныхъ разговоровъ, вы въ концѣ концовъ наберете себѣ помощниковъ, но далеко не такихъ, какіе желательны для даннаго дѣла.

Затѣмъ выступаетъ на очередь вопросъ о гг. офицерахъ.

Для завѣдывавшаго бригадой учебной командой до 1899 года этого вопроса не существовало, такъ какъ офицеръ, назначенный учителемъ въ учебную команду, получалъ дополнительное вознагражденіе въ размѣрѣ 120 рублей въ годъ, и обыкновенно командиръ бригады назначалъ туда гг. офицеровъ изъ числа старшихъ усердныхъ работниковъ, но не получающихъ столовыхъ денегъ.

Такимъ образомъ назначеніе гг. офицеровъ въ учебную команду носило характеръ поощренія за усердную службу.

Теперь въ учебную команду гг. офицеры идутъ уже не съ той охотою, какъ прежде, такъ какъ работы тамъ нынѣ несравненно больше чѣмъ въ батареѣ, и работы отвѣтственной, а поощренія за трудъ ни въ какомъ видѣ не установлено.

Офицеру учебной команды приходится и самому подчитывать и постоянно справляться съ руководствами, чтобы быть всегда на высотѣ своего положенія.

Тутъ, какъ бы вы ни старались оживить обученіе практикой, покажемъ, все еще останется громаднѣйшая область необходимыхъ свѣдѣній, которая невозможно укрѣпить въ памяти путемъ показа.

Возьмите для примѣра хотя бы служебный отдѣлъ программы, что тутъ можно подкрѣпить практикой?

Посылка учениковъ въ бригадный караулъ 3—4 раза въ теченіе курса въ счетъ идти не можетъ.

А между тѣмъ знаніе уставовъ для будущаго фейерверкера необходимо.

Артиллерія, совершенствуясь непрерывно въ техническомъ отношеніи, постоянно мѣняетъ матеріальную часть, а съ нею уставы и правила стрѣльбы.

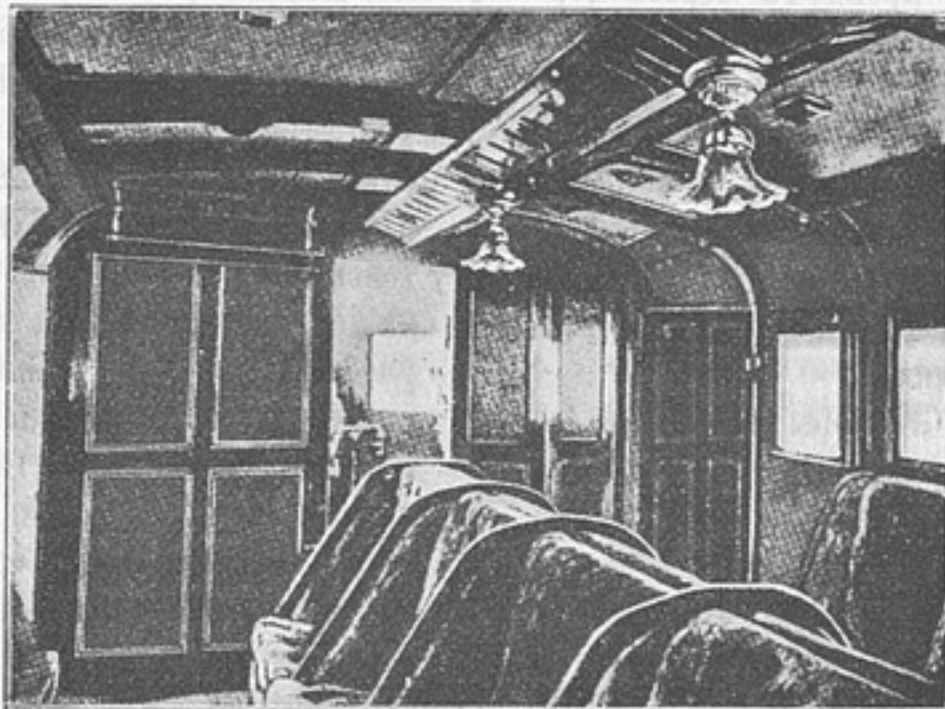
Къ тому же въ данное время въ нѣкоторыхъ бригадахъ находится на вооруженіи различная матеріальная часть: въ однѣхъ батареяхъ орудія клиновыя на лафетѣ и передкѣ обр. 1877 года, зарядные ящики или того же образца или обр. 1889 г.; въ другихъ—орудія поршневыя на лафетѣ и передкѣ обр. 1895 года.

Правда, что инструкціей требуется знакомство только съ той матеріальной частью, которая состоитъ на вооруженіи, но начальство въ правѣ и резонно требуетъ ознакомленія со всей матеріальной частью, состоящей на вооруженіи въ бригадѣ, въ виду возможныхъ переводовъ нижнихъ чиновъ изъ одной батареи въ другую, что на самомъ дѣлѣ часто и бываетъ.

А разная матеріальная часть—разная и принадлежность къ ней.

А сѣдла и сѣдловки?

Нужно знать сѣдло и сѣдловку обр. 1887 года, такъ



Внутренній видъ вагона однорельсовой желѣзной дороги (см. «Періодическія изданія»).



какъ оно еще въ употребленіи тоже обр. 1900 г., такъ какъ нѣкоторыя батареи обзавелись ими для фейерверкеровъ; тоже обр. 1871 г.—такъ какъ оно еще долго останется на службѣ у ѣздовыхъ; сѣдловку офицерскимъ сѣдломъ обр. 1900 г. будущій фейерверкеръ тоже обязанъ знать, такъ какъ онъ можетъ оказаться впоследствии въ должности старшаго по конюшнѣ, обязаннаго наблюдать за правильной сѣдловкой казенно-офицерскихъ лошадей.

Словомъ, въ теченіе 6-ти мѣсяцевъ нужно нафаршировать солдатскую голову такой массой *необходимыхъ* свѣдѣній, что нужно просто удивляться и опасаться за цѣлость таковой?!...

Чередованіе классныхъ занятій съ строевыми препятствуетъ умственному переутомленію, но въ общемъ нуженъ усиленный 7-ми часовой ежедневный трудъ, кромѣ внѣклассныхъ занятій, чтобы добиться мало-мальски удовлетворительныхъ результатовъ.

Приобрѣтаютъ ли нижніе чины при этихъ условіяхъ знанія въ учебной командѣ? Можетъ быть, благодаря спѣшности работы, большому объему ея, они выносятъ одинъ лишь сумбуръ въ головѣ?

На первый вопросъ можно отвѣтить вполне положительно.

Прежде чѣмъ отвѣтить на второй, я позволю себѣ напомнить одно всеобщее обстоятельство: на экзаменѣ ученикъ даетъ вполне удовлетворительные отвѣты; затѣмъ проходитъ небольшой промежутокъ времени, и тотъ же самый ученикъ по тому же самому предмету, — что называется, ни въ зубъ.

Каждый припомнитъ вѣроятно, что по выходѣ изъ училища у него въ головѣ былъ сумбуръ отъ знаній; уставы многіе знали хорошо и, несмотря на это, на первомъ же ученіи, командуя взводомъ, этотъ знающій офицеръ терялся, не зная что командовать или командовалъ не во-время и не вовремя.

Что тутъ виновато: незнаніе или что-то другое?

Очевидно что-то другое.

Мнѣ думается: чтобы научиться примѣнять на дѣлѣ свои знанія, надо время и практику.

Когда все приобретенныя познанія пройдутъ черезъ горнило опыта и практики, тогда только они будутъ прочны и полезны для дѣла.

Словомъ, для реализаціи знаній нужно время, а у каждаго нижняго чина окончившаго бригадную учебную команду такового очень мало, самое большее 1 годъ 9 мѣсяцевъ!

Немудрено, что часто приходится слышать:

— Вотъ изъ Иванова хорошій фейерверкеръ *вырабатывается*, да жаль—уходитъ въ запасъ!

И повѣрьте мнѣ, что изъ многихъ Ивановыхъ вышли бы порядочные и полезные фейерверкеры, если бы на то было время, даже хотя въ силу того обстоятельства, что не все Ивановы развиваются одинаково скоро!

Остается сказать нѣсколько словъ и о томъ, что выборъ людей въ учебную команду на практикѣ часто уклоняется отъ той нормы, которая требуется инструкціей.

Инструкція гласитъ: «гг. командиры батареи должны относиться къ выбору людей съ особеннымъ вниманіемъ и руководствоваться соображеніемъ, чтобы выбираемые люди, по своему *развитію, физическимъ и нравственнымъ* качествамъ подавали надежду быть хорошими фейерверкерами».

А на дѣлѣ вы частенько получаете людей почти совершенно безграмотныхъ, плохо развитыхъ физически, болѣзненныхъ, такъ что надежда подготовить изъ нихъ хорошихъ фейерверкеровъ, при одномъ только взглядѣ, рушится безповоротно.

Замѣна неудовлетворительныхъ людей въ теченіе курса крайне неудобна вследствие кратковременности его, да и затруднительна въ виду малаго процента грамотныхъ.

Подводя итоги всему вышесказанному, не трудно вывести заключеніе, что при сложности артиллерійскаго дѣла сроки службы въ артиллеріи слишкомъ коротки и абсолютно, и въ особенности сравнительно съ пѣхотой, гдѣ служба несравненно проще.

Какія же средства были бы полезны для достиженія въ данной обстановкѣ лучшихъ результатовъ при подготовкѣ будущихъ фейерверкеровъ?

Мнѣ казалось бы, что нижеслѣдующія мѣры, не сопряженные съ какими-либо коренными измѣненіями существующихъ нынѣ положеній о бригадныхъ учебныхъ командахъ, могли бы оказать существенную помощь дѣлу подготовки фейерверкеровъ:

1) Фейерверкерскій кадръ въ учебныхъ командахъ долженъ быть, по возможности, если не постоянный, то болѣе устойчивый, для чего слѣдовало бы привлечь къ этому дѣлу сверхсрочнослужащихъ.

2) Желательно, чтобы гг. офицеры, состоящіе учителями въ учебныхъ командахъ, не мѣнялись ежегодно, а были таковыми въ теченіе хотя бы 2—3 лѣтъ, такъ какъ навыкъ въ дѣлѣ обученія болѣе чѣмъ желателенъ.

3) Въ виду большей интенсивности труда, большого спроса въ отношеніи педагогическихъ способностей, предъявляемыхъ къ офицеру, какъ учителю учебной команды, чѣмъ въ батареѣ, весьма желательно было бы вознаграждать этотъ трудъ дополнительно хотя бы въ томъ же размѣрѣ какъ это было до 1899 года, т. е. 120 рублей въ годъ.

4) Выборъ учениковъ въ бригадную учебную команду долженъ производиться тотчасъ же послѣ смотра молодыхъ солдатъ передъ постановкой ихъ въ общій строй. На случай возможной убыли выбирать не 8, а 10 человекъ. Списки хранить въ управленіи бригады.

Словомъ, выборъ учениковъ въ учебную команду долженъ быть тщательнымъ и оставаясь, согласно инструкціи, на обязанности командира батареи, проходить черезъ контроль высшей инстанціи.

Заканчивая этимъ настоящую замѣтку считаю не лишнимъ упомянуть и о томъ, что къ учебной командѣ часто предъявляютъ требованія, которыя она удовлетворить не можетъ. Нареканія же на то, что въ учебныхъ командахъ увлекаются классными занятіями въ ущербъ строевымъ—не болѣе какъ пережитокъ добраго стараго времени, когда это дѣйствительно было и время позволяло увлекаться. Теперь же это невозможно.

Д. Шенатовскій.

II.

Картина, изображенная авторомъ статьи, въ общемъ вѣрна и конечно нельзя утверждать что дѣло подготовки фейерверкеровъ нашей артиллеріи стоитъ, какъ впрочемъ и унтеръ-офицеровъ въ пѣхотѣ и кавалеріи, на должной высотѣ. Все что можно сдѣлать, дѣлается и улучшить постановку дѣла палліативами, проектируемыми г. Д. Шенатовскимъ, невозможно. Все горе въ недостаточной грамотности нашего крестьянства и въ короткомъ срокѣ службы. Что въ учебную команду попадаютъ не всегда лучшіе люди, виною служить то обстоятельство, что грамотные и развитые люди нужны всюду: въ ветеринарные и медицинскіе фельдшера, въ писаря и пр., а ихъ мало вообще. Казалось бы, что въ будущіе фейерверкера слѣдуетъ выбирать людей главнымъ образомъ нравственныхъ, исполнительныхъ и молодцовъ собою; что же касается грамотности, то ее требовать настолько, сколько ея нужно, чтобы понять прочитанное и написать краткое донесеніе, программу же учебныхъ командъ сохранить еще, требуя отъ учениковъ—будущихъ фейерверкеровъ главнымъ образомъ знаній строевыхъ и практическихъ.

Излишнее вознагражденіе за болѣе интенсивный трудъ конечно слѣдовало бы установить—это и законная дань труду и привлеченіе къ этому послѣднему лучшихъ офицерскихъ силъ артиллерійской части.

Атабековъ.



Ланцетъ и Мечъ.

(Басня)

Не знаю было то зимой или лѣтомъ,

Но какъ-то встрѣтиться пришлось

Мечу съ Ланцетомъ.

«Дружище, слышалъ ли, сказалъ

Ланцетъ мечу,



«Тебѣ повѣдать новость я хочу;  
 (Ты знаешь въ дружбѣ я съ военными  
 врачами;  
 «Отъ нихъ сейчасъ слыхаль, но... только  
 между нами):  
 «Насъ стануть кажется мечами  
 называть  
 «За то, что кровь и мы умѣемъ про-  
 ливать...»  
 И Мечъ отвѣтствовалъ: «На свѣтѣ  
 все бываетъ  
 И многое что кажется никакъ нельзя мечомъ  
 называть  
 Теперь мечами называютъ.  
 А все же люди насъ умѣють различать,  
 И какъ васъ ни зови, а я увѣренъ въ  
 этомъ,  
 Что всякій, у кого хотъ капля  
 смысла есть,  
 Тотъ не смѣшаетъ Мечъ съ Ланцетомъ».

\*\*\*



— Начальникъ 34-й пѣхотной дивизіи генералъ-лейтенантъ Бушъ объявилъ въ приказѣ по вѣренной ему дивизіи благодарность отъ лица службы подпоручику Базаревичу по слѣдующему поводу.

Командиръ 135-го пѣхотнаго Керчь-Еникальскаго полка донесъ, что командированному 25 минувшаго іюня съ командой нижнихъ чиновъ, въ числѣ 33 человекъ, въ Екатеринославъ для ремонта лагеря подпоручику этого полка Базаревичу, по прибытіи съ командой на станцію Синельниково, было заявлено старшимъ жандармомъ и полицейскимъ надзирателемъ поселка, расположеннаго вблизи станціи, о томъ, что толпа рабочихъ въ 100—200 человекъ, вооруженная кольями, и камнями разбиваетъ гостиницы и лавки въ поселкѣ. Хотя подпоручикъ Базаревичъ съ формальной стороны и не имѣлъ законнаго основанія оказывать содѣйствіе мѣстной полиціи, но, убѣдившись въ справедливости сдѣланнаго ему заявленія и необходимости немедленно прійти на помощь, рѣшился взять на себя всю отвѣтственность за послѣдствія своего содѣйствія и отправился съ командой къ мѣсту беспорядковъ. При видѣ вооруженной команды толпа бунтовщиковъ разсѣялась. Тогда подпоручикъ Базаревичъ оставилъ команду на площади и, избѣгая дробленія ея, выдѣлилъ, по требованію полиціи, два патруля въ помощь ей для задержанія находившихся вблизи команды нѣкоторыхъ лицъ, участниковъ беспорядка, что этими патрулями и было исполнено. По возвращеніи на станцію подпоручикъ Базаревичъ получилъ сообщеніе отъ полиціи о томъ, что толпа вновь собирается для нападенія на поселокъ. Въ виду такого обстоятельства онъ рѣшилъ остаться съ командой на станціи Синельниково до того времени, пока не водворится въ поселкѣ полное спокойствіе. Но такъ какъ въ теченіе ночи беспорядковъ не произошло, то подпоручикъ Базаревичъ отправился съ командой утромъ 26 іюня по назначенію въ Екатеринославъ.

— Морскимъ министерствомъ выработаны новыя правила вступленія въ число слушателей артиллерійскаго офицерскаго класса морского вѣдомства. Согласно этимъ правиламъ, офицеры, окончившіе курсъ въ Николаевской морской академіи и въ Императорскихъ университетахъ по физико-математическому факультету, будутъ избавлены отъ вступительныхъ экзаменовъ, для остальныхъ же экзамены эти будутъ производиться по вновь выработанной программѣ.

— По возбужденному вопросу о томъ, какимъ видомъ довольствія имѣють право пользоваться въ военно-врачебныхъ заведеніяхъ больные вольнонаемные оружейные мастера, мастера хирургическихъ инструментовъ, воспитанники военно-фельдшерскихъ школъ и состоящіи при войскахъ повивальныя бабки и имѣють ли право названные мастера и повивальныя бабки на прогоны, по выпискѣ изъ военно-врачебныхъ заведеній,—главный военно-санитарный комитетъ разъяснилъ, что:

1) Правомъ офицерскаго довольствія въ военно-врачебныхъ заведеніяхъ могутъ пользоваться только тѣ изъ вольнонаемныхъ оружейныхъ мастеровъ и мастеровъ хирургическихъ инструментовъ, которые состоятъ въ классныхъ чи-

нахъ; мастера же, не имѣющіе классныхъ чиновъ, а также воспитанники военно-фельдшерскихъ школъ пользуются въ военно-врачебныхъ заведеніяхъ солдатскимъ довольствіемъ.

2) Повивальнымъ бабкамъ, состоящимъ на службѣ военнаго вѣдомства, предоставить право офицерскаго довольствія въ военно-врачебныхъ заведеніяхъ.

3) Прогонныя деньги по оберъ-офицерскому положенію или предложенія для проѣзда по желѣзнымъ дорогамъ во II классѣ выдавать при выпискѣ изъ военно-врачебныхъ заведеній повивальнымъ бабкамъ, состоящимъ на службѣ военнаго вѣдомства, а также тѣмъ изъ вольнонаемныхъ мастеровъ, которые состоятъ въ классныхъ чинахъ.

О соответственномъ дополненіи ст. 9 кн. XVI Св. Воен. Пост. изд. 2-е, относительно права повивальныхъ бабокъ на офицерское довольствіе при леченіи болѣзней въ военно-врачебныхъ заведеніяхъ, сдѣлано представленіе въ Военный Совѣтъ.



— Въ шведскомъ парламентѣ возбужденъ вопросъ объ установленіи военнаго налога. Комиссія, разсматривавшая его, закончила свои работы. По ея предложенію военному налогу должны подлежать всѣ лица обязанныя военной службой и освобожденные отъ нея вслѣдствіе физическихъ недостатковъ или другихъ причинъ. Налогу подлежатъ также и лица, выходящіе изъ страны ранѣ отбытія воинской повинности. Размѣръ военнаго налога проектированъ въ половинномъ размѣрѣ противъ всѣхъ остальныхъ личныхъ налоговъ.

— Съ конца марта, въ теченіе трехъ мѣсяцевъ, въ германской арміи осуждены 38 человекъ за жестокое обращеніе съ подчиненными имъ солдатами. Наложеныя судомъ наказанія довольно краснорѣчиво говорятъ о серьезности злоупотребленій: одинъ изъ виновныхъ приговоренъ къ 2½ годамъ тюремнаго заключенія, другой даже къ 9 годамъ 10 мѣсяцамъ и 21 дню. «Frankfurter Ztg.» утверждаетъ, что судъ былъ очень снисходителенъ. Судебныя дебаты не были оглашены въ виду оскорбляющаго нравственное чувство характера большей части злоупотребленій.

— Въ этомъ году, впервые со дня основанія военной академіи въ Берлинѣ, публикуется списокъ офицеровъ, поступившихъ въ академію. Ихъ 135 человекъ — 37 поручиковъ и 98 подпоручиковъ.

Военная академія отнюдь не преслѣдуетъ цѣль готовить офицеровъ къ генеральному штабу. Ея задача — укрѣпить общее образованіе извѣстнаго числа офицеровъ всякаго рода оружія, стремящихся къ пополненію пробѣловъ своего образованія, дать имъ нужныя свѣдѣнія по военнымъ наукамъ и, наконецъ, расширить ихъ кругозоръ. Германская военная академія — высшая военная школа, изъ учениковъ которой едва шестая часть поступаетъ въ генеральный штабъ. Въ военную академію могутъ быть приняты только подпоручики и поручики. Вступительный экзаменъ состоитъ изъ однѣхъ письменныхъ работъ. Курсъ ученія въ военной академіи — трехлѣтній.

## ПЕРІОДИЧЕСКІЯ ИЗДАНІЯ.



**Военно-историческая поѣздка.** По инициативѣ секретаря общества ревнителей военныхъ знаній, подполковника генеральнаго штаба Е. О. Новицкаго, съ прошлаго года членами общества стали устраиваться военно-историческія поѣздки. Въ настоящемъ году состоялась вторая такая поѣздка. 27 іюня участники поѣздки, въ числѣ 17 человекъ, въ особомъ вагонѣ отправились изъ Петербурга и 29 іюня въ 12 час. утра прибыли



на ст. Бородино—первый пункт военно-исторической поездки. По дороге в Бородино генерал-лейтенантъ Ордынский, собравъ участников поездки в вагонъ, сдѣлалъ сообщеніе о Бородинскомъ полѣ сраженія. Затѣмъ въ заранѣе приготовленныхъ экипажахъ участники поездки отправились на Бородинское поле сраженія и осмотрѣли различныя мѣста боя, при чемъ объясненія давалъ руководитель поездки, подполковникъ генеральнаго штаба Гибертъ-фонъ-Грейффенфельсъ. На обратномъ пути участники поездки осмотрѣли основанный недавно управленіемъ московско-брестской желѣзной дороги Бородинскій музей, послѣ чего, вмѣстѣ съ другими прибывшими изъ Москвы участниками поездки, отправились въ Борисовъ на осмотръ поля сраженія на берегахъ р. Березины въ 1812 году. 29 іюня вечеромъ, участники поездки прибыли на ст. Борисовъ, были встрѣчены командиромъ 1-й отдѣльной кавалерійской бригады, генераломъ фонъ-Ренненкампомъ, помѣщикомъ И. Х. Колодѣвымъ и офицерами 49-го Архангелогородскаго и 50-го Иркутскаго драгунскихъ полковъ и приглашены къ И. Х. Колодѣву. Послѣ ужина знатокъ эпохи 1812 года, полковникъ генеральнаго штаба Симанскій, сдѣлалъ сообщеніе, въ которомъ охарактеризовалъ въ общихъ чертахъ различныя эпизоды Березинской переправы и подготовилъ слушателей къ осмотру мѣста сраженія 1812 г. у г. Борисова. Затѣмъ участники поездки осмотрѣли богатѣйшую въ Европѣ библіотеку съ изданіями, касающимися эпохи 1812 года. Библіотека представляетъ собою цѣнный кладъ по исторіи Отечественной войны: все что есть и появляется новаго и стараго въ этой области на различныхъ языкахъ, всѣ политическія и мелкія вѣтки, касающіяся исторіи войны, все это нашло себѣ мѣсто въ богатой коллекціи И. Х. Колодѣва. 30 іюня, въ 7 час. утра, въ усадьбѣ И. Х. Колодѣва собрались участники поездки, командиръ, офицеры 1-й отдѣльной кавалерійской бригады, много приглашенныхъ дамъ и гостей. Передъ отъѣздомъ въ д. Студенку однимъ изъ участниковъ поездки былъ сдѣланъ фотографическій снимокъ со всѣхъ присутствовавшихъ. Первымъ осмотрѣно было предмостное укрѣпленіе—мѣсто боя 9 ноября. Какъ извѣстно, у г. Борисова были возведены сильныя укрѣпленія. По свидѣтельству помѣщика Колодѣва, работы начаты были еще въ августѣ 1811 года массой рабочихъ отъ 3 до 6 тысячъ, о чемъ имѣются соответствующія записи въ книгахъ мѣстныхъ помѣщиковъ. Укрѣпленія эти сохранились до сихъ поръ почти въ первоначальномъ видѣ и представляютъ величавый памятникъ минувшихъ событій. — У г. Борисова были сосредоточены польскія войска Домбровскаго, Березину. 9 ноября, послѣ упорнаго боя, авангардъ арміи Чичагова овладѣлъ Борисовомъ, чѣмъ поставилъ Наполеона въ тяжелое положеніе. Это положеніе Наполеона охарактеризовалъ въ своемъ объясненіи полковникъ Симанскій. Начертивъ на песокъ планъ мѣстоположенія, онъ отмѣтилъ всѣ движенія русскихъ и французскихъ войскъ у предмостнаго укрѣпленія г. Борисова, объяснилъ подробности боя 9 ноября, указавъ, что главное его цѣлью было поставить Наполеона въ безвыходное положеніе. Цѣли этой удалось достигнуть, но дальнѣйшія военныя дѣйствія, вслѣдствіе несовершенства исполнителей, не имѣли предполагаемаго успѣха. Затѣмъ участники поездки отправились въ экипажахъ черезъ г. Борисовъ, къ мосту р. Цхи, гдѣ полковникъ Симанскій далъ объясненіе боя 11 ноября, у д. Лошницы, гдѣ Удино разбилъ высланный Чичаговымъ отрядъ графа Палена 2-го, что отдало въ руки французамъ лѣвый берегъ р. Березины. Благодаря этому, трудное положеніе Наполеона было нѣсколько облегчено; армія Чичагова была отброшена съ лѣваго на правый берегъ рѣки. Вмѣстѣ съ тѣмъ, открытъ былъ бродъ у д. Студенки. Оставалось только отвлечь русскую армію отъ этого пункта. Задача эта удалась Наполеону: Чичаговъ двинулся на югъ, тѣмъ временемъ войска Наполеона отправились на сѣверъ для приготовленія у Студенки необходимаго для нихъ переправы. Участники военно-исторической поездки, осмотрѣвъ мостъ р. Цхи, отправились черезъ имѣніе Старый-Борисовъ въ д. Студенку, расположенную въ 12 верстахъ отъ г. Борисова. Проѣздомъ черезъ имѣніе, осмотрѣвъ былъ домъ, гдѣ ночевалъ Наполеонъ наканунѣ Березинской переправы. Затѣмъ участники поездки обошли кладбище имѣнія, расположенное на горѣ. По свидѣтельству г. Колодѣва, кладбище это не показано на картахъ, и, надо думать, что здѣсь именно находилась могила Азовскаго полка. На мызѣ Старый-Борисовъ полковникъ Симанскій далъ новое объясненіе расположенія войскъ у мѣста боя 15 ноября, указавъ планъ дѣйствій французскихъ генераловъ и ихъ неудачную атаку. Затѣмъ полковникъ Симанскій рассказалъ о боѣ 15 ноября и объ отступленіи Партуно. Вслѣдъ затѣмъ участники поездки проѣхали село Бытчи и приблизились къ д. Студенки, къ мѣсту боевъ 14 и 16 ноября. Здѣсь полковникъ Симанскій опять далъ объясненіе расположенія войскъ Наполеона на берегу р. Березины и д. Студенки, и отмѣтилъ дѣйствія русскихъ войскъ, отвлеченныхъ отъ мѣста переправы. Послѣ этого участники поездки отправились къ берегу р. Березины. Здѣсь, на томъ мѣстѣ, гдѣ были найдены остатки наведенныхъ мостовъ, на средства помѣщика Колодѣва возведены нынѣ 2 памятника. Памятники сдѣланы изъ глины (матеріалъ будетъ замѣненъ мраморомъ) и представляютъ собой четырехугольныя суживающіяся къверху призмы, на двухъ сторонахъ которыхъ находятся барельефныя изображенія Императора Александра Благословеннаго и Наполеона, а на двухъ другихъ—надписи на русскомъ и французскомъ языкахъ слѣдующаго содержанія: «Здѣсь переправлялся черезъ Березину императоръ Наполеонъ

со своей арміей 14, 15 и 16 ноября 1812 года». Къ прибытію участниковъ поездки къ берегу рѣки, туда собрались крестьяне деревни Студенки, предлагали купить у нихъ найденныя ими вещи, какъ, напр., пули, старыя монеты, пуговицы того времени, разныя части оружія и т. п. При вспашкѣ полей, крестьяне находятъ много пулъ разной величины, которыя ими тщательно сохраняются. Покупая эти памятники старины, офицерамъ пришлось натолкнуться и на курьезы, свидѣтельствующіе, насколько темно еще крестьянство проживающее у береговъ исторической Студенки. Такъ, одинъ предлагалъ купить пуговицу почтово-телеграфнаго вѣдомства, учрежденнаго гораздо позднѣе войны 1812 года, другой совѣтовалъ приобрести вагонный ключъ съ помѣткой 1857 года. На берегу рѣки былъ устроенъ особый навѣсъ, красиво убранный зеленью. Здѣсь, по распоряженію И. Х. Колодѣва, былъ приготовленъ завтракъ для гостей. Во время завтрака игралъ оркестръ 50-го Иркутскаго драгунскаго полка. Послѣ того, по приглашенію И. Х. Колодѣва, участники поездки и гости поднялись на пароходъ «Побѣдитель» и отправились внизъ по теченію къ посаду Новоборисовъ. Участники поездки вели оживленный разговоръ, благодарили г. Колодѣва за гостепримство и выражали надежды вновь встрѣтиться на берегахъ Березины въ 1912 году къ годовщину столѣтняго юбилея Отечественной войны. Все время игралъ оркестръ 50-го драгунскаго полка. Проѣзжая мимо Стаховскаго лѣса, полковникъ Симанскій сдѣлалъ новое сообщеніе о мѣстѣ боя 16 ноября. Здѣсь атаковала французамъ соединенная армія Чичагова и Витгенштейна. Цѣлый день кипѣлъ упорный бой, явившійся послѣднимъ аккордомъ Березинской переправы. Въ заключеніе полковникъ Симанскій сказалъ нѣсколько словъ о русскихъ генералахъ, дѣйствовавшихъ на Березинѣ. Какъ извѣстно, исторія всю неудачу взваливаетъ на Чичагова, который пропустилъ Наполеона, но позднѣйшія изслѣдованія доказываютъ, что главная вина падаетъ на Витгенштейна, который былъ осведомленъ о движеніяхъ Наполеона, тогда какъ Чичаговъ стоялъ по ту сторону Березины, не предполагая о дѣйствительномъ вѣстонахожденіи главнѣйшей французской арміи. Въ 6½ часовъ вечера пароходъ «Побѣдитель» причалилъ къ берегу противъ усадьбы И. Х. Колодѣва. Распростившись съ хозяиномъ и поблагодаривъ его за радушіе и гостепримство, члены «Общества ревнителей военныхъ знаній» отправились въ экипажахъ на ст. Борисовъ. Провожать ихъ собрались командиръ и офицеры 1-й отдѣльной кавалерійской бригады, И. Х. Колодѣвъ и мн. др. На платформѣ до отхода поѣзда игралъ оркестръ Иркутскаго полка.

(Сѣв.-Зап. Край).

**Ударъ молніи.** 30 іюня, въ началѣ 4-го часа, кончивъ боевую стрельбу, 2 стрѣлковыя артиллерійскія дивизионы возвращался съ Рембертовскаго полигона въ лагерь. Въ это время началась сильная гроза съ проливнымъ дождемъ. Дивизионы приостановились, прислуга надѣла шинели и тихимъ шагомъ двинулись въ путь. Не доходя одной версты до лагеря, молнія ударила въ голову колонны, впереди которой находились: командиръ 3 батареи подполковникъ Шуглевортъ, справа подпоручикъ Драчукъ съ подпоручикомъ Адамовичемъ, за командиромъ слѣдовалъ фейерверкеръ Домрачевъ, а правѣе его трубачъ Мейтисъ. Молнія ударила въ фейерверкера Домрачева, котораго вмѣстѣ съ лошадью отбросило вправо. Въ тотъ же моментъ лошади, подъ г. командиромъ и офицерами, а также подъ трубачомъ и первыхъ двухъ уносовъ, свалились, оглушенная молніей въ разныя стороны на протяженіи 2-хъ, 3-хъ сажень. Командиръ батареи, какъ очнувшійся первый, приподнявшись изъ-подъ лошади, командовалъ «стой!» и потребовалъ лопаты для закапыванія фейерверкера и лошади въ землю. Въ это же время подѣхалъ врачъ съ лазаретной линейкой и, осмотрѣвъ фейерверкера Домрачева, повезъ въ лагерь, гдѣ констатирована моментальная смерть отъ паралича мозга. Лошадь, бившая послѣ удара молніи еще около 3 минутъ, пала. Изъ пострадавшихъ особеннаго вниманія заслуживаетъ командиръ батареи подполковникъ Шуглевортъ, у котораго, по освидѣтельствованію врача, найдено полупараличное состояніе лѣвой половины тѣла. У остальныхъ найдены травматическія поврежденія, но всѣ жалуются на сильную головную боль. Молнія ударила въ лѣвый високъ Домрачева, прошла по тѣлу до бока, за сямъ въ эфесъ шашки, далѣе по шашкѣ и около центра удара послѣдней расплавила металлъ въ площадъ 10-копѣчной монеты, потомъ пробила ножну и послѣдовала въ ямку лѣвой ноги, гдѣ около щиколотки вышла двумя равнѣтвенными и ударила въ лошадь. По осмотру сѣдла въ немъ найдены двѣ прожженные дыры.

(«Варш. Дн.»).



**Одноколейная желѣзная дорога.** Англійская публика съ каждымъ годомъ требуетъ отъ желѣзныхъ дорогъ все большей и большей быстроты сообщеній, обезпеченной при томъ полной безопасностью путешественниковъ. Двѣ причины препятствовали до сихъ поръ увеличенію хода скорыхъ поѣздовъ выше извѣстнаго предѣла: во-первыхъ, пути сжаты часто заняты пассажирскими и товарными поѣздами, а во-вторыхъ, на закругленіяхъ, даже при значительномъ превышеніи наружнаго рельса надъ внутреннимъ, есть всегда опасность схода съ рель-



совъ при большой скорости. Для устранения первой причины многія дороги стали устраивать отдѣльные пути для скорыхъ поѣздовъ, а противъ опасности на закругленіяхъ инженеръ Баръ придумалъ совсѣмъ своеобразную желѣзную дорогу съ однимъ рельсомъ на высокихъ подстанкахъ, на которыхъ паровозъ и вагоны сидятъ такъ сказать верхомъ. Устроенная имъ одноколодная дорога въ Ирландіи привлекла вниманіе всѣхъ инженеровъ и признана вполне безопасной даже при скорости въ 100 и 110 миль въ часъ. На прилагаемыхъ рисункахъ представлена станція этой одноколодной дороги и внутренность вагона, въ которомъ рельсъ проходитъ внутри между спинками креселъ.

(«The King and His Navy and Army» № 334).  
Н. Т.



## ПО ВОЕННОМУ ВѢДОМСТВУ.

Августа 1-го дня, въ Петербургѣ.

**ПРОИЗВОДЯТСЯ** за выслугу лѣтъ, со старш.: по пѣх.: Вост.-Сибирск. стрѣлк. п.: 2-го: изъ шт.-кап. въ кап.: **Гороховъ** и **Зубаревъ**, оба—съ 6 мая 1901 г.; изъ прч. въ шт.-кап., **Поповъ**, съ 21 мая 1903 г.; 3-го: изъ шт.-кап. въ кап.: **Котловскій** и **Коломейцевъ**, оба—съ 6 мая 1901 г.; изъ прч. въ шт.-кап.: **Горностаевъ**, съ 18 сент. 1902 г., **Колмогоровъ** (Петръ), съ 11 марта, **Лузинъ** и **Соколовъ**, оба—съ 21 мая—1903 г.; изъ пдпрч. въ прч.: **Фоминъ** и **Власенко**, оба—съ 8 авг. 1902 г.; 4-го: изъ прч. въ шт.-кап. **Скребыкинъ**, съ 10 окт. 1902 г.; 5-го: изъ шт.-кап. въ кап., **Соларскій**, съ 11 марта 1902 г.; изъ прч. въ шт.-кап.: **Фелицынъ** и **Салтовскій**, оба—съ 8 авг. 1902 г.; изъ пдпрч. въ прч., **Гальбъ-Кошанскій**, съ 8 авг. 1902 г.; 6-го: изъ пдпрч. въ прч.: **Севонъ**, **Дорошевичъ**, оба—съ 8 авг. 1902 г. и **Тупицынъ**, съ 24 марта 1903 г.; 7-го: изъ пдпрч. въ прч.: **графъ Девіеръ**, съ 8 авг. 1902 г., **Макаровъ**, съ 15 февр. и **Яшовскій**, съ 9 марта—1903 г.; 8-го: изъ шт.-кап. въ кап., **Глинка**, съ 6 мая 1901 г.; изъ пдпрч. въ прч., **Поротовъ**, съ 29 марта 1903 г.; 9-го: изъ шт.-кап. въ кап., **Врублевскій**, съ 6 мая 1901 г.; изъ прч. въ шт.-кап.: **Вакрадзе**, съ 8 авг., **Смирновъ**, съ 1 сент., **Масленниковъ**, съ 27 нояб.—1902 г. и **Борейша**, съ 1 янв. 1903 г.; изъ пдпрч. въ прч., **Иващенко**, съ 8 авг. 1902 г.; 10-го: изъ шт.-кап. въ кап.: **Волковъ**, съ 18 апр. 1902 г.; изъ прч. въ шт.-кап.: **Круковский**, съ 1 сент., **Ронгинскій**, съ 12 сент. и **Яновичъ**, съ 4 дек.—1902 г.; изъ пдпрч. въ прч.: **Адамъ**, съ 8 авг. 1902 г. и **Пуллевъ**, съ 17 марта 1903 г.; 11-го: изъ пдпрч. въ прч.: **Чакировъ**, съ 8 авг. 1902 г.; 12-го: изъ шт.-кап. въ кап., **Черскій**, съ 27 февр. 1903 г.; изъ прч. въ шт.-кап.: **Сенько-Поповскій**, съ 2 авг., **Постниковъ**, **Вансовичъ**, оба—съ 1 сент.—1902 г., **Алферовъ**, съ 11 апр. и **Францелевъ**, съ 4 мая—1903 г.; изъ пдпрч. въ прч.: **Козловскій**, съ 10 іюля и **Демидовичъ**, съ 1 сент.—1902 г.; 13-го: изъ прч. въ шт.-кап.: старш. адъют. упр. 4-й Вост.-Сибирск. стрѣлк. бриг. **Квиткинъ**, **Кравскій**, оба—съ 8 авг. 1902 г., **Сафьянниковъ**, съ 7 янв. и **Гейеръ**, съ 30 іюля—1903 г.; изъ пдпрч. въ прч.: **Бондалетовъ** и **Балинъ**, оба—съ 8 авг. 1902 г.; 14-го: изъ прч. въ шт.-кап.: **Голдинъ**, съ 8 авг. 1902 г. и **Горленко**, съ 4 іюля 1903 г.; изъ пдпрч. въ прч.: **Руссау**, съ 8 авг., **Локощенко**, съ 1 сент.—1902 г. и **Хорватъ**, съ 7 іюля 1903 г.; 15-го: изъ шт.-кап. въ кап., **Фризель**, съ 15 марта 1901 г.; изъ прч. въ шт.-кап.: **Унгебауэръ**, со 2, **Кржеминскій**, съ 8 авг.—1902 г. и **Мисюра**, съ 21 мая 1903 г.; изъ пдпрч. въ прч., **Кринополо**, съ 25 нояб. 1902 г.; 16-го: изъ прч. въ шт.-кап.: **Базилевъ**, съ 1 авг. 1901 г. и **Криворученко**, съ 1 дек. 1902 г.; изъ пдпрч. въ прч.: **Фелькнеръ**, **Некрасовъ**, оба—съ 8 авг., **Бвятковскій**, съ 21 сент., **Врioni**, съ 7 окт.—1902 г., **Кранцъ**, съ 12 марта и **Станкевичъ**, съ 22 мая—1903 г.; 17-го: изъ прч. въ шт.-кап.: **Поповъ**, съ 1 сент. 1902 г. и **Черемисиновъ**, съ 22 марта 1903 г.; изъ пдпрч. въ прч.: **Зотовъ**, **Рычковъ**, **Полевой**, всѣ трое—съ 8 авг. 1902 г.; 18-го: изъ шт.-кап. въ кап., **Воздвиженскій**, съ 10 авг. 1902 г.; изъ прч. въ шт.-кап., **Зыряновъ**, съ 8 авг. 1902 г.; изъ пдпрч. въ прч. **Сассъ-Тисовскій**, съ 8 авг. 1902 г.; 19-го: изъ шт.-кап. въ кап., **Лазаревичъ**, съ 6 мая 1901 г.; изъ прч. въ шт.-кап.: **Ивановъ**, съ 11 нояб. 1901 г., **Томель**, съ 13 марта, **Финкель** (Константинъ) и **Финкель** (Александръ), оба—съ 28 апр.—1903 г.; изъ пдпрч. въ прч.: **Лукаствичъ**, съ 8 авг., **Бергеръ**, съ 8 окт.—1902 г.; **Сущильниковъ**, съ 23 и **Заленскій**, съ 24—февр. 1903 г.; 20-го: изъ прч. въ шт.-кап., **Дембовецкій**, съ 24 янв. 1903 г.; изъ пдпрч. въ прч., **Чернявскій**, съ 8 авг. 1902 г.; 21-го: изъ пдпрч. въ прч.: **Вишевскій**, съ 11 марта, **Тихобавевъ**, **Блау**, оба—съ 8 авг.—1902 г. и **Малиновскій**, съ 9 марта—1903 г.; 22-го: изъ прч. въ шт.-кап.: **Козьминъ**, съ 1 сент. 1902 г.; изъ пдпрч. въ прч.: **Томазовъ**, съ 16 нояб. 1901 г., **Ретсъ**, **Васильевъ**, оба—съ 1 сент. 1903 г. и **Виноградовъ**, съ 15 февр. 1903 г.; 23-го: изъ шт.-кап. въ кап., **Кугавскій**, съ

6 мая 1901 г.; изъ пдпрч. въ прч., **Эффертъ**, **Николаевъ**, оба—съ 1 сент. 1902 г., **Будянскій**, съ 16 марта и **Поповъ**, съ 9 апр.—1903 г.; 24-го: изъ шт.-кап. въ кап.: **Марченко**, **Сподинъ**, оба—съ 6 мая 1901 г. и **Плещинскій**, съ 23 янв. 1903 г.; изъ прч. въ шт.-кап.: **Авербахъ**, **Фрейганъ**, оба—съ 8 авг. 1902 г., **Луцкій**, съ 1 янв. и **Козицкій**, съ 8 апр.—1903 г.; изъ пдпрч. въ прч.: **Шереметевскій**, **Баллицкій**, оба—съ 8 авг. и **Снарковскій**, съ 1 сент.—1902 г.; 1-го Западно-Сибирск. стрѣлк. бат.: изъ шт.-кап. въ кап.: **Доброхотовъ** и **Кожурниковъ**, оба—съ 6 мая 1901 г.; изъ прч. въ шт.-кап.: **Горинъ** и **Трофимовъ**, оба—съ 8 авг. 1902 г.; рез. бат.: 1-го Стрѣтенск.: изъ шт.-кап. въ кап.: **Литвиновъ**, съ 10 авг. 1901 г. и **Воскресенскій**, съ 10 авг. 1902 г.; изъ прч. въ шт.-кап. **Сыдовъ**, съ 13 марта 1903 г.; изъ пдпрч. въ прч., **фонъ-Гейзеръ**, съ 26 іюня 1903 г.; 2-го Читинск.: изъ шт.-кап. въ кап.: **Николаевъ**, съ 1 сент. 1901 г. и **Вислоухъ**, съ 10 авг. 1902 г.; 3-го Нерчинск.: изъ шт.-кап. въ кап.: **Никифоровъ**, съ 10 авг. и **Ракитинъ**, съ 1 сент.—1901 г.; 3-го Верхнеудинск.: изъ шт.-кап. въ кап. **Осинскій**, съ 15 марта 1901 г.; изъ пдпрч. въ прч.: **Шабалинъ**, съ 1 сент. 1902 г. и **фонъ-Вурмейстеръ**, съ 25 іюня 1903 г.; 5-го Иркутск.: изъ прч. въ шт.-кап., **Лузневъ**, съ 8 авг., **Якубовичъ**, съ 1 сент.—1902 г., **Ковалевъ**, съ 4 марта и **Коризно**, съ 24 апр.—1903 г.; изъ пдпрч. въ прч.: **Стрѣкаловскій** и **Трофимовъ**, оба—съ 25 марта 1903 г.; 6-го Енисейск.: изъ прч. въ шт.-кап., **Лютниковъ**, съ 8 авг. 1902 г.; изъ пдпрч. въ прч.: **Прусиновскій**, съ 28 авг. и **Губерманъ**, съ 1 сент.—1902 г.; 8-го Томск.: изъ прч. въ шт.-кап.: **Ткачъ**, съ 12 марта и **Безсоновъ**, съ 21 мая—1903 г.; 9-го Тобольск.: изъ шт.-кап. въ кап., **Достоваловъ**, съ 6 мая 1900 г.; изъ прч. въ шт.-кап., **Вахлчевъ**, съ 8 авг. 1902 г.; 10-го Омск.: изъ пдпрч. въ прч.: **Ефимовъ**, съ 8 авг. и **Сунгуровъ**, съ 1 сент.—1902 г.; 12-го Барнаулск.: изъ прч. въ шт.-кап., **Астраханцевъ**, со 2 февр. 1903 г.; крѣп. пѣх. п.: 1-го Владивостокск.: изъ шт.-кап. въ кап.: **Полонскій**, съ 15 марта 1901 г. и **Тишинъ**, съ 6 февр. 1902 г.; изъ прч. въ шт.-кап., **Круликовскій**, съ 26 марта 1903 г.; изъ пдпрч. въ прч.: **Болобанъ**, **Лебедевъ**, оба—съ 8 авг., **Лукинъ**, съ 8 сент.—1902 г., **Кондратьевъ**, съ 22 февр. и **Шаренбергъ**, съ 22 марта—1903 г.; 2-го Владивостокск.: изъ пдпрч. въ прч., **Толыго**, съ 8 авг. 1902 г.; Портъ-Артурск.: изъ прч. въ шт.-кап.: **Мацунасъ** и **Спредовъ**, оба—съ 1 сент. 1902 г.; изъ пдпрч. въ прч.: **Лызовъ**, съ 1 сент. и **Стрѣлецкій**, съ 21 нояб.—1902 г.; Николаевск. крѣп. пѣх. бат.: изъ пдпрч. въ прч., **Котроховъ**, съ 8 авг. 1902 г.; Южно-Уссурийск. обозн. кадр. роты: изъ шт.-кап. въ кап., **Полянскій**, съ 6 мая 1901 г.; изъ пдпрч. въ прч., **Дэманъ**, съ 9 апр. 1903 г.; Омск. дисциплин. роты: изъ шт.-кап. въ кап., **Раленбекъ**, съ 1 сент. 1902 г.; мѣстн. ком.: Канск.: изъ шт.-кап. въ кап. **Портнягинъ**, съ 6 мая 1900 г.; Киренск.: изъ пдпрч. въ прч. **Гойманъ**, съ 1 сент. 1901 г.; Хабаровск.: изъ прч. въ шт.-кап. **Борисоглыбскій**, съ 22 авг. 1902 г.; Александровск.: изъ прч. въ шт.-кап., **Потажевичъ**, съ 12 февр. 1902 г.; Ишимск.: изъ прч. въ шт.-кап., **Воскресенскій**, съ 15 іюля 1903 г.; Усть-Каменогорск.: изъ прч. въ шт.-кап., **Савицкій**, съ 8 апр. 1903 г.; Тюменск.: изъ прч. въ шт.-кап., **Зубовъ**, съ 15 іюля 1903 г.; числ. по арм. пѣх.: изъ шт.-кап. въ кап.: упр. Ялуторовск. уѣздн. воинск. нач.: оберъ-офиц. **Зоценко**, съ 6 мая 1901 г. и дѣлопр. **Тютюновъ**, съ 6 мая 1900 г.; нач. Лянцзядянек. уч. Квантунск. обл., **Павловскій**, съ 6 мая 1901 г.; смотр. продов., 1 кл., маг.: Хабаровск.—**Новиковскій**, съ 12 нояб. 1902 г. и Черниговск.—**Юрьевъ**, съ 8 мая 1900 г.; смотр. маг. Хабаровск. вѣщ. скл., **Виноградовъ**, съ 6 мая 1901 г.; испр. должн.: дѣлопр. упр. Иркутск. уѣздн. воинск. нач., **Коряковъ**, съ 6 мая 1900 г.; войск. земл. войск. правл. Уссурийск. каз. войск., **Тихановъ**; (Алексѣй), съ 6 мая 1901 г.; зав. Никольск. мѣстн. лаз., **Раздеришинъ**, съ 10 авг. 1902 г.; по каз. войск.: Сибирск. каз. п.: изъ подѣс. въ ес.: 1-го—**Добшинскій**, (Алексѣй), 3-го—**Постниковъ** (Степанъ) и 1-го—**Панковъ** (Александръ) и **Киселевъ** (Василій), всѣ четверо—съ 6 мая 1900 г.; изъ сотн. въ подѣс.: 1-го—**Калачевъ** (Дмитрій), **Ляпинъ** (Михаилъ), **Осиповъ** (Ефимъ) и **Первушинъ** (Владиміръ), 2-го—**Михайловъ** (Василій), 3-го—**Герасимовъ** (Михаилъ), 1-го—**Мальгинъ** (Алексѣй), 3-го—**Бедринъ** (Андрей), 2-го—**Грызловъ** (Алексѣй), 1-го—**Трошковъ** (Николай), 1-го—**Бедринъ** (Владиміръ), 2-го—**Буторинъ** (Константинъ) и **Берниковъ** (Иванъ), 3-го—**Осиповъ** (Владиміръ), 1-го—**Шевыревъ** (Александръ) и **Петровъ** (Николай) и 3-го—**Березовскій** (Ефимъ), **Безсоновъ** (Алексѣй) и **Пермитинъ** (Георгій), всѣ двадцать одинъ—съ 6 мая 1900 г.; 3-го—**Баженовъ** (Анатолій), 1-го—**Цельмскій** (Владиміръ), 3-го—**Сыропкинъ** (Ефремъ) и 2-го **Долженко** (Василій), всѣ четверо—съ 4 авг. 1900 г.; 2-го—**Алексеевъ** (Иванъ), съ 16 сент. 1900 г.; 3-го—**Кузнецовъ** (Николай) и 1-го—**Степановъ** (Василій) и **Рыкинъ** (Иванъ), всѣ трое—съ 6 апр. 1901 г.; 1-го **Нестеровъ** (Андрей), съ 15 іюня 1901 г.; 2-го—**Набоковъ** (Алексѣй), 3-го—**Рязанцевъ** (Петръ) и 1-го **Бьловъ** (Сергѣй), всѣ трое—съ 7 авг. 1901 г.; 1-го—**Кубринъ** (Николай), 2-го—**Усовъ** (Константинъ) и 1-го—**Коростелевъ** (Василій) и **Бьловъ** (Александръ), всѣ четверо—съ 8 авг. 1902 г.; 2-го—**Жуковъ** (Михаилъ), съ 30 сент. 1902 г.; 1-го—**Горбуновъ** (Иванъ), съ 29 нояб. 1902 г.; 2-го—**Буторинъ** (Александръ), съ 1 марта 1903 г.; изъ хор. въ сотн.: 1-го—



**Колмановъ** (Анатолий), съ 8 авг. 1902 г.; 1-го Семирѣченск. каз. п.: изъ сотн. въ подѣс.: **Мауль** (Александръ), съ 9 марта 1902 г.; изъ хор. въ сотн.: **Диколенко** (Константинъ) и **Щербановъ** (Николай), оба—съ 8 авг. 1902 г. и **Булычевъ** (Касторъ), съ 11 марта 1903 г.; п. Забайкальск. каз. войска: изъ подѣс. въ ес.: 1-го Читинск.—**Окунцевъ** (Михаилъ) и 1-го Верхнеудинск.—**Сысоевъ** (Павелъ), оба—съ 6 мая 1900 г.; 1-го Верхнеудинск.—**Канцевичъ** (Александръ), **Румянцевъ** (Михаилъ) и **Шестановъ** (Василій), всѣ трое—съ 1 авг. 1901 г.; изъ сотн. въ подѣс.: 1-го Верхнеудинск.—**Бломъ** (Николай-Оскаръ), съ 6 мая 1900 г.; 1-го Читинск.—**Сарычевъ** (Николай), 1-го Нерчинск.—**Анисимовъ** (Владимиръ) и **Сыдльницкій**, (Маріанъ), 1-го Аргунск.—**Елишевъ** (Александръ), всѣ четверо—съ 7 авг. 1901 г.; 1-го Нерчинск.—**Васильевъ** (Авнигогенъ) и 1-го Верхнеудинск.—**Семеновъ** (Дмитрій), оба—съ 1 сент. 1901 г.; 1-го Аргунск.—**Шабановъ** (Александръ) и **Родионовъ** (Степанъ), 1-го Нерчинск.—**Трофиловъ** (Михаилъ), 1-го Верхнеудинск.—**Чернояровъ** (Александръ) и 1-го Нерчинск.—**Февралевъ** (Георгій), всѣ пять—съ 8 авг. 1902 г.; 1-го Верхнеудинск.—**Шестановъ** (Алексѣй), съ 11 авг. 1902 г.; 1-го Читинск.—**Силинскій** (Александръ), съ 7 нояб. 1902 г.; 1-го Верхнеудинск.—**Вербицкій** (Василій) съ 22 нояб. 1902 г.; 1-го Верхнеудинск.—**Хлыбниковъ** (Иванъ), съ 22 дек. 1902 г.; 1-го Аргунск.—**Курлинъ** (Константинъ) и **Цырельниковъ** (Иванъ), оба—съ 19 янв. 1903 г.; 1-го Верхнеудинск.—**Козминскій** (Владимиръ), съ 5 марта 1903 г.; 1-го Нерчинск.—**Зотовъ** (Михаилъ) и 1-го Аргунск.—**Никольцевъ** (Михаилъ), оба—съ 21 марта 1903 г.; 1-го Аргунск.—**Токмаковъ** (Михаилъ), съ 19 апр. 1903 г.; изъ хор. въ сотн.: 1-го Верхнеудинск.—**Дубровский** (Викторъ), съ 14 авг. 1902 г.; 1-го Нерчинск.—**Сырниковъ** (Семень), съ 1 сент. 1902 г.; 1-го Аргунск.—**Иконниковъ** (Александръ), съ 24 нояб. 1902 г.; 1-го Аргунск. **Вочнаревъ** (Афанасій), съ 17 февр. 1903 г.; 1-го Верхнеудинск.—**Калайтанъ** (Александръ), съ 31 марта 1903 г.; 1-го Нерчинск.—**Бѣлинскій** (Владиславъ), съ 12 іюня 1903 г.; 1-го Аргунск.—**Букановскій** (Петръ) и 1-го Верхнеудинск.—**Даркинъ** (Михаилъ), оба—съ 21 іюня 1903 г.; Забайкальск. каз. бат.: изъ сотн. въ подѣс.: 2-й—**Ивановъ** (Семень) и 1-й—**Станкевичъ** (Андрей), оба—съ 8 авг. 1902 г.; изъ хор. въ сотн.: 1-й—**Кислицкій** (Леонидъ) и **Токмаковъ** (Иванъ), оба—съ 8 авг. 1902 г.; Амурск. каз. п.: изъ подѣс. въ ес.: **Филиновъ** (Василій), съ 14 мая и **Плотниковъ** (Онуфрій), съ 4 авг.—1900 г.; изъ сотн. въ подѣс.: **Житковскій** (Левъ), **Танаевъ** (Иосифъ), оба—съ 6 мая 1900 г.; **Вондаловскій** (Александръ), съ 8 авг. и **Федотьевъ** (Александръ), съ 22 дек.—1902 г.; изъ хор. въ сотн.: **Толстоулановъ** (Георгій), съ 8 авг. 1902 г.; Уссурийск. каз. див.: изъ сотн. въ подѣс., **Вогданенко** (Петръ), съ 1 сент. 1901 г.; Иркутск. каз. сотни: изъ сотн. въ подѣс., **Агафоновъ** (Василій), съ 6 мая 1900 г.; Красноярск. каз. сотни: изъ сотн. въ подѣс., **Бѣлоусовъ** (Иннокентій), съ 6 мая 1900 г.; изъ хор. въ сотн., **Казанцевъ** (Адріанъ), съ 24 нояб. 1902 г. **УВОЛНЯЕТСЯ отъ службы, на основаніи Высочайше утвержденнаго 3-го іюля 1899 года временнаго правилъ:** по арт.: ком. 2-го див. 34-й арт. брига., плквн. **Прицепенно**—съ произв. въ ген.-м., съ мунд., и съ пенс.

Государь Императоръ Всемилоостивѣйше соизволилъ пожаловать ордена:

**Св. Станислава 1-й степени**—бывш. ком. 1-й брига. 36-й пѣх. див., нынѣ увол. отъ службы съ произв. въ ген.-лет., Михаилу **Вазилевскому**; ген.-м.: ком. 1-й брига. 2-й гренад. див., Евгению **Столицу**; ком. 1-й брига. 1-й пѣх. див., Александру **Дубяго**; ком. 2-й брига. 35-й пѣх. див., Александру **Гласно**; нач. Киевск. воен. уч., Дмитрію **Шуваеву**.

**Св. Равноапостольнаго Князя Владимира 3-й степени**—плквн.: ком. 144-го пѣх. Каширск. п., Николаю **Болдыреву**; ком. див.: 1-го, 15-й арт. брига.—Сергію **Странаткину** и 2-го, 3-й рез. арт. брига.—Александру **Махисеву**.

**Св. Равноапостольнаго Князя Владимира 4-й степени**—нач. Иркутск. пѣх. юнк. уч., ген. шт. плквн. Михаилу **Хлыновскому**; ком. 7-й бат. 36-й арт. брига., пдплквн. Константину **Рыкалову**.

**Св. Анны 2-й степени**—плквн.: ком. 5-го Иркутск. рез. бат., Юліану **Сулловскому**; бывш. Новооскольск. уѣздн. воинск. нач., нынѣ увол. отъ службы, Ивану **Осипову**; пдплквн.: ком. роты юнк. Чугуевск. пѣх. юнк. уч., Владиміру **Федоровскому**; пѣх. п.: 36-го Орловск.—Каэтану **Машинскому**, 121-го Пензенск.—Семену **Молманову**, 142-го Звенигородск.—Андрею **Фоминскому** и 144-го Каширск.—Каэтану **Ольшевскому**; 3-го драг. Сумск. п., Александру **Дурново**; ком. 2-й конно-арт. бат., Виктору **Жабыко**, кап.: 123-го пѣх. Козловск. п., Ивану **Гнѣвашеву**; числ. по арм. пѣх., старш. адъют. упр. нач. Омск. мѣстн. брига., Ивану **Привалихину**; арт. брига.: 15-й—Николаю **Перекрестову** и 31-й—Николаю **Высоцкому**.

**Св. Анны 3-й степени**—пдплквн.: ген. шт.: шт.-офиц. для особ. поруч. при команд. войск. Киевск. воен. окр., Сергію **Ронжину** и старш. адъют. шт. Киевск. воен. окр., Алексѣю **Гутору**; пѣх. п.: 60-го Замосцк.—Вячеславу **Соколовскому** и 135-го Керчь-Еникольск.—Михаилу **Филипьеву**; кап.: пѣх. п.: 2-го Софійск. Имп. Александра III—Николаю **Куратову**, 11-го Псковск.—Евгению **Гарбузу**, 34-го Сѣвск.—Федору **Корецкому**, 36-го Орловск.—Василію **Савинову**, 121-го Пензенск.—Сергію **Путову**, 129-го Бессарабск.—Петру **Маю**,

133-го Симферопольск.—Николаю **Евстафьеву**, 134-го Теодосійск.—Игнатію **Мильвиду**, 137-го Нѣжинск.—Ивану **Степанову** и Алексѣю **Краузу**, 138-го Болховск.—Николаю **Волонцевичу**, 139-го Моршанск.—Петру **Миролобову** и 143-го Дорогобужск.—Александру **Селезеву**; рез. бат.: 224-го Скопинск.—Генриху **Выржиковскому**, 6-го Енисейск.—Ивану **Трегубенко** и 8-го Томск.—Василію **Пономареву**; 11-го стрѣлк. п., Михаилу **Высоцкому**; нач. Енисейск. мѣстн. ком., Петру **Михайлову**; арт. брига.: 1-й гренад.—Николаю **Мартосу**, 1-й—Николаю **Шредеру**, 3-й—Владиміру **Великанову**, 35-й—Евгению **Джуняеву**, 36-й—Ивану **Веселаго**, 2-й рез.—Вячеславу **Цвѣтаеву** и 3-й рез.—Павлу **Костерову**; ротм.: драг. п.: 1-го л.-Московск. Имп. Александра III—Владиміру **Степанову** и Сергію **Красенскому** и 29-го Одесск.—Николаю **Клевцову**; шт.-кап.: пѣх. п.: 59-го Люблинск.—старш. адъют. шт. 15-й пѣх. див., Александру **Двоеглазову** и 137-го Нѣжинск.—старш. адъют. шт. 35-й пѣх. див., Владиміру **Кучинелю**; стрѣлк. п.: 12-го—Владиміру **Страхову** и 14-го—Владиславу **Шилейно**; 9-го Туркестанск. стрѣлк. бат., Ричарду **Гермуту**, 9-го Тобольск. рез. бат., Андрею **Попову**; 3-й арт. брига., Василію **Миловидову**; 5-го стрѣлк. арт. див., Степану **Вьялку**; сап. бат.: 17-го—Валентину **Введенскому** и 21-го—Василію **Глазенто**; шт.-ротм. 29-го драг. Одесск. п., Константину **Зарубину**.

**Св. Станислава 2-й степени**—пдплквн.: старш. адъют. шт. Московск. воен. окр., ген. шт., Михаилу **Стремоухову**; пѣх. п.: 4-го Копорск.—Алексѣю **Адамантову**, 10-го Новоингерманландск.—Николаю **Шестанову** и 11-го Псковск.—Василію **Волкову**; нач. Иркутск. дисциплин. роты, Георгію **Козмину**; 7-го Красноярск. рез. бат., Николаю **Мявцеву**; числ. по арм. пѣх., Туринск. уѣздн. воинск. нач., Льву **Яцунскому**; 52-го драг. Нѣжинск. п., Владиславу **Нарбуту**; кап.: пѣх. п.: 33-го Елецк.—Николаю **Юхновскому** и 135-го Керчь-Еникольск.—Александру **Павлову**; 17-го стрѣлк. п., Александру **Ильичеву**; 219-го Юхновск. рез. бат., Николаю **Кукульскому**; учебн. воздухоплав. парка, Николаю **Утѣшев**; числ. по арм. пѣх.: старш. адъют. шт. 9-й пѣх. див., Александру **Святлишину** и старш. адъют. упр. нач. Иркутск. мѣстн. брига., Семену **Козану**; рез. арт. брига.: 2-й—Дмитрію **Михайлову** и 3-й—Алексѣю **Ермолинскому**; 4-го стрѣлк. арт. див., Михаилу **Шнадышеву**; Туркестанск. конно-горной бат., Карлу **Кивекэсу**; сап. бат.: Гренад.—Александру **Нату** и 3-го—Александру **Средневу**.

**Св. Станислава 3-й степени**—пдплквн.: шт.-офиц. для поруч. при шт. 17-го арм. корп., ген. шт., Алексѣю **Черепенинову**; воен. слѣд. Туркестанск. воен. окр., Александру **Малашкину**; кап.: 9-го гренад. Сибирск. п., Сергію **Савченко**; пѣх. п.: 1-го Невск.—Гавріилу **Павлову**, 3-го Нарвск.—Дмитрію **Соколову**, 4-го Копорск.—Мечиславу **Раксимовичу**, 10-го Новоингерманландск.—Александру **Голышеву**, 12-го Великолуцк.—Яну **Криницкому**, 58-го Прагск.—Льву **Шимановскому**, 60-го Замосцк.—Ивану **Масленникову**, 122-го Тамбовск.—Ивану **Бряжеву**, 136-го Таганрогск.—Петру **Юдину**, и 141-го Можайск.—Антону **Черниловскому-Соколу**; стрѣлк. п.: 10-го—Ивану **Иванову** и 16-го Имп. Александра III—Евгению **Игнатьеву** и Виктору **Яновскому-Мариничу**; 1-го Западно-Сибирск. стрѣлк. бат., Константину **Архипову**; рез. бат.: 218-го Борисоглѣбск.—Ивану **Успенскому**, 223-го Коротоякск.—Ивану **Квезинскому**, 5-го Иркутск.—Андрею **Вогословскому** и 7-го Красноярск.—Семену **Копонову**; 4-го обзов. кадр. бат., Александру **Щещанскому**; нач. Кокчетавск. мѣстн. ком., Владиміру **Куйбышеву**; ротм.: драг. п.: 2-го С.-Петербургск.—Владиміру **Каравановскому** и 28-го Новгородск.—Ивану **Курносому**; шт.-кап.: 8-го гренад. Московск. п., Алексѣю **Шахову**; пѣх. п.: 1-го Невск.—Константину **Левичкову**, 35-го Брянск.—Георгію **Бабенко**, 56-го Житомирск.—Андрею **Блажкову**, 57-го Модлинск.—Александру **Комельнову**, 122-го Тамбовск.—Петру **Рудневу**, 136-го Таганрогск.—Аристарху **Угриновичу**, 140-го Зарайск.—Николаю **Иванову** и 141-го Можайск.—Николаю **Зансе**; стрѣлк. п.: 9-го—Ивану **Широву**, 18-го—Федору **Ржевскому**, 19-го—Василію **Новицкому** и 20-го—Ивану **Бунину**; рез. бат.: 203-го Грайворонск.—Александру **Григорьеву**, 5-го Иркутск.—сост. при пригот. Иркутск. школъ Сибирск. кад. корп., Михаилу **Петрову**, 11-го Семипалатинск.—Виктору **Домбровскому** и 12-го Барнаульск.—Василію **Сойникову**; 5-го обзов. кадр. бат., Сергію **Солову**; числ. по арм. пѣх.: дѣлопр. упр. Фатеевск. уѣздн. воинск. нач., Ивану **Авилову** и испр. должн. пом. Атбасарск. уѣздн. нач., Евгению **Ерофьеву**; корп. воен. топогр., Константину **Карташевскому**; арт. брига.: 1-й—Владиміру **Шацилло**; 9-й—Владиміру **Исаеву** и Владиміру **Навроцкому**, 31-й—Николаю **Волховскому**, 34-й—Николаю **Федорову** и 4-й рез.—Борису **Маслову** и Николаю **Лебедеву**; Сибирск. рез. арт. див., Василію **Головину**; сап. бат.: 13-го—Сергію **Колосову** и 14-го—Константину **Анчутину**; шт.-ротм.: драг. п.: 41-го Ямбургск.—сост. при Тверск. кав. юнк. уч., Николаю **Ладану** и 51-го Черниговск.—Максиміліану **Подгурскому**; прч.: пѣх. п.: 9-го Ингерманландск. Имп. Петра I—Анатолию **Леонтьеву**, 59-го Люблинск.—Вацлаву **Квѣцинскому** и 124-го Воронежск.—барону Владиміру **Шмидту** и Николаю **Гринфельдту**; стрѣлк. п.: 9-го—Валентину **Михайлову**, 13-го—Василію **Ставро** и 20-го—Генриху **Кунтце**; Туркестанск. стрѣлк. бат.: 10-го—Степану **Ахметелову** и 12-го—Николаю **Да-**



*выдому*; 9-го Тобольск. рез. бат., Иннокентію *Вахлачеву*; 2-го обоз. кадр. бат., Александру *Успенскому*; драг. п.: 30-го Ингерманландск.—Ивану *Барбовичу*, 33-го Изюмск.—адъют. ком. 11-го арм. корп., Льву *Пото* и 52-го Нѣжинск.—Владимиру *Писареву*; арт. бриг.: 34-й—Николаю *Плонскому* и 35-й—Александру *Цицерону*; 3-го стрѣлк. арт. див., Владимиру *Деденю*; сап. бат.: 5-го—Ивану *Фогелю* и 7-го—Владимиру *Бенедиктову*; пдпрч. 9-го Туркестанск. стрѣлк. бат., Петру *Яременю*.

*Августа 2-го дня, въ Петергофѣ.*

**ПРОИЗВОДЯТСЯ:** по кав.: числ. по арм. кав., ком. 1-й бриг. 11-й кав. див., ген.-м. *Пахаленъ*—въ ген.-лейт., съ увольн. отъ службы, съ мунд. и съ пенс.

За отличіе по службѣ: изъ пдлквн. въ плквн.: по пѣх.: числ. по арм. пѣх., Гл. шт.: испр. должн. нач. отд., *Бурчанъ-Абрамовичъ*, съ утвержд. въ наст. должн. и столонач., *Фортунамовъ*; по отд. корп. жанд.: испр. должн. нач. Столонск. губ. жанд. управ., *Дремлюга*, съ утв. въ наст. должн.; изъ войск. старш. въ плквн.: по кав. войск.: 4-го Донск. кав. п., *Карпьевъ* (Николай), съ назнач. ком. 15-го Донск. кав. п.

**НАЗНАЧАЮТСЯ:** по пѣх.: пѣх. п.: 25-го Смоленск., кап. *Цвятковъ*—испр. должн. Черноярск. уѣздн. воинск. нач., 140-го Зарайск., кап. *Петропавловскій*—испр. должн. Великолукц. уѣздн. воинск. нач., 176-го Переволоченск., пдлквн. *Денисовъ*—Угличск. уѣздн. воинск. нач.—всѣ трое—съ зачисл. по арм. пѣх.; 193-го пѣх. рез. Ковельск. п. плквн. *Романовъ*—ком. 5-го Туркестанск. стрѣлк. бат.; числ. по арм. пѣх., испр. должн. нач. Бѣлоканск. уч. Закатальск. окр., пдпрч. *Катайцевъ*—офицеромъ Закавказск. полиц. стражи того же окр.; по кав. войск.: сост. въ компл. Донск. кав. п., плквн. *Греновъ* (Святославъ)—ком. 10-го Донск. кав. п.; 1-го Нерчинск. п. Забайкальск. кав. войска войск. старш. *Головачевъ* (Николай)—испр. должн. предс. (онъ же старш. членъ) войск. хоз. правл. Забайкальск. кав. войска, съ зачисл. по сему войску; сост. по Кубанск. кав. войску, пом. старш. адъют. войск. шт. того войска, подъес. *Гаденко* (Константинъ)—испр. должн. старш. адъют. того же шт. **ОПРЕДѢЛЯЮТСЯ ВЪ СЛУЖБУ:** по зап. арм.: сост. въ зап. арм. кав. и на уч. по Мещовск. у., прч. *Елементьевъ*—въ отд. корп. жанд.; сост. въ зап. арм. пѣх. и на уч. по Звенигородск. у., шт.-кап. *Загубаловъ*—въ упр. Звенигородск. (Кіевск. губ.) уѣздн. воинск. нач., испр. должн. дѣлопр., съ зачисл. по арм. пѣх. **ПЕРЕВОДЯТСЯ:** по кав.: 33-го драг. Изюмск. п. корн. *Зноино*—въ С.-Петербургск. жанд. див.; по кав. войск.: Дагестанск. кон. п. корн. *Козловъ* (Всеволодъ)—въ 1-й Екатеринодарск. п. Кубанск. кав. войска, съ перем. въ хор. **ЗАЧИСЛЯЮТСЯ:** по пѣх.: 2-го пѣх. Софійск. Имп. Александра III п. пдпрч. *Гавриловъ*—въ зап. арм. пѣх., по Симферопольск. у.; по кав. войск.: 2-го Ейск. п. Кубанск. кав. войска сотн. *Черникъ* (Александръ)—по Кубанск. кав. войску; сост. по Терск. кав. войску; подъес. *Колесниковъ* (Степанъ) и хор. *Болдыревъ* (Алексѣй), оба—по Терск. кав. войску въ компл. Терск. кав. п.; сост. по Оренбургск. кав. войску, хор. *Починскій* (Александръ)—въ компл. Оренбургск. кав. п.

**УВОЛЬНЯЮТСЯ:** отъ службы: за болѣзнію: по пѣх.: 9-го пѣх. Ингерманландск. Имп. Петра I п. шт.-кап. *Гринъ*—кап., съ мунд. и съ пенс.; на основаніи Высочайше утвержденныхъ 3-го іюля 1899 г. временныхъ правилъ: по кав. войск.: 10-го Донск. кав. п. ес. *Тихановскій* (Василій)—съ произв. въ войск. старш. съ мунд. и съ пенс.; въ отставку, по прошенію: по зап. арм.: сост. въ зап. арм. кав. и на уч. по Валуйск. у., прч. *баронъ Корфъ*; сост. въ зап. арм. пѣх. и на уч. по Славяно-сербск. у., пдпрч. *Палій*; сост. въ зап. пол. кон. арт. и на уч. по Забайкальск. обл. шт.-кап. *Николаевъ*—кап. **УМЕРШІЙ ИСКЛЮЧАЕТСЯ ИЗЪ СПИСКОВЪ** 3-го пѣх. Нарвск. п. шт.-кап. *Модзольскій*.

*Августа 3-го дня, въ Петергофѣ.*

**ПРОИЗВОДЯТСЯ** въ припрц. зап. арм. пѣх.: по зап. арм.: увол. въ зап. арм. унт.-оф.: лейбъ-гв. Финляндск. п. *Новиновъ*—по Петербургск. у.; грен. п.: 1-го лейбъ-Екатеринославск. Императора Александра III: *Волновъ*—по Московск. у. и *Вольфбергъ*—по Подольск. у.; 2-го Ростовск., *Зайцевъ*—по Богородск. у.; 7-го Самогитск.: *Ландманъ* и *Альтгаузенъ*, оба—по Московск. у.; рез. бат.: 221-го Троицко-Сергіевск.: *Андроновъ*, *Банастовъ*, *Гальманъ*, *Буринскій* и *Орловъ*, всѣ пять—по Московск. у.; 252-го Анапск., *Коссовичъ*—по Екатеринодарск. у. **НАЗНАЧАЮТСЯ:** по пѣх.: 240-го Краснинск. рез. бат. пдпрч. *Маянскій*—испр. долж. завѣд. Нижегородск. мѣстн. лаз., съ зачисл. по арм. пѣх. **ПЕРЕВОДЯТСЯ:** по кав.: 32-го драг. Чугуевск. Ея Величества Государыни Императрицы Марии Фёдоровны п. шт.-ротм. *Каменскій*—въ штатъ Московск. город. полиц., съ зачисл. по арм. кав.; по пѣх.: 74-го пѣх. Ставропольск. п. кап. *Крижановскій*—въ 11-й Вост.-Сибирск. стрѣлк. п.; 11-го Вост.-Сибирск. стрѣлк. п. кап. *Сагауцкій*—въ 74-й пѣх. Ставропольск. п.; Владикавказск. мѣстн. ком. прч. *Никитинъ*—въ Екатериноградск. дисциплин. бат. **ЗАЧИСЛЯЕТСЯ:** по зап. арм.: нач. Заславльск. тюрьмы, сост. въ зап. арм. пѣх. и на уч. по Заславльск. у., кап. *Унгевиттеръ*—по арм. пѣх., съ оставл. въ наст. долж. **УВОЛЬНЯЮТСЯ:** отъ службы, по домашнимъ обстоятельствамъ: по пѣх.: 157-го пѣх. Имеретинск. п. кап. *Мухановъ*—пдлквн., съ мунд. и съ пенс.; въ отставку, по прошенію: по зап. арм.: сост. на уч. по Ломжинск. у., припрц. зап. арм. пѣх. *Соколовскій*; на основаніи С. В. П. 1869 года, кн. VII, ст. 929-

сост. въ зап. арм. пѣх. и на уч. по у.: Рижск.—прч. *Штегманъ*, Новорадомск.—прч. *Боббе* и Лодзинск.—прч. *Тилле*.

Государь Императоръ объявляетъ Высочайшее благовол. нач. Николаевск. жел. дор., г.-м. *Шауфусу* за участіе въ трудахъ Высочайше учрежденной комиссіи для разсм. вопроса о соедин. Финляндск. желѣзн. дор. съ сѣтью жел. дор. Имперіи.

*Августа 4-го дня, во Псковѣ.*

**ПРОИЗВОДЯТСЯ:** въ припрц. зап. арм. пѣх.: по зап. арм.: увол. въ зап. арм. унт.-оф.: п. л.-гв.: Егерск.—*Коломійцевъ* и Павловск.—*Островскій*, оба—по Петербургск. у.; 242-го Белебеевск. рез. бат., *Милуковъ*—по Оренбургск. у.

За выслугу лѣтъ: со старш.: по пѣх.: старш. адъют. шт. 2-го Кавказск. арм. корп., 13-го л.-грен. Эриванск. Его Велич. п. шт.-кап. *Прозорковичъ*—въ кап., съ 6 мая 1901 г. и съ зачисл. по арм. пѣх.; 4-го Финляндск. стрѣлк. п. прч. *Фрейганъ*—въ шт.-кап., съ 21 дек. 1902 г.

**НАЗНАЧАЮТСЯ:** по ген. шт.: нач. шт. 2-й пѣх. див., плквн. *Тимченко*—нач. шт. сводн. кав. див.; сост. при Елисаветградск. кав. уч. для препода. воен. наукъ плквн. *Усовъ*—испр. должн. нач. шт. 2-й пѣх. див.; шт.-офиц. при упр. 49-й пѣх. рез. бриг., пдлквн. *Кадожскій*—нач. шт. 17-й пѣх. див.; сост. при Новочеркасск. кав. юнк. уч., оля препода. воен. наукъ, пдлквн. *князь Крапоткинъ*—шт.-офиц. при упр. 49-й пѣх. рез. бриг. **ПЕРЕВОДЯТСЯ:** въ отдѣльный корпусъ пограничной стражи: по кав.: 35-го драг. Бѣлгородск. п. корн. *Баклановъ-Петровъ*; по пѣх.: пѣх. п.: 14-го Олонецк., пдпрч. *Бышевскій*, съ перем. въ корн.; 24-го Симбирск., прч. *Урбаловъ*, 98-го Юрьевск., прч. *Вятровъ*, 101-го Пермск., прч. *Пржилуцкій*, 189-го пѣх. рез. Бѣлгорайск. п., шт.-кап. *Пуштаевичъ* съ перем. въ шт.-ротм. **ЗАЧИСЛЯЮТСЯ:** въ запасъ армейской кавалеріи: по кав.: драг. п.: 38-го Владимирск., прч. *Шемъ*—по Вологодск. у.; 39-го Нарвск., прч. *Ждановъ*—по Курек. у.; въ запасъ армейской пѣхоты: по пѣх.: рез. бат.: 208-го Очаковск., кап. *Кохановскій*—по Кременчугск. у., на основаніи С. В. П. 1869 г., кн. VII ст. 754, п. В.; 229-го Свияжск., прч. *Ипатовъ*—по Казанск. у. **УВОЛЬНЯЕТСЯ ВЪ ОТПУСКЪ:** по воен.-судеб. вѣд.: гл. воен. прокур. и нач. гл. воен.-судн. упр. ген.-лейт. *Масловъ*—для леч. бол., за гран., на 2 мѣс. **УМЕРШІЕ ИСКЛЮЧАЮТСЯ ИЗЪ СПИСКОВЪ:** сост. въ зап. арм. кав. и на уч. по Кіевск. у., корн. *Могилянскій*; сост. въ зап. арм. пѣх. и на уч. по у.: Варшавск.—шт.-кап. *Баннаминскій*, Духовщинск.—прч. *Дурново* и Кіевск.—пдпрч. *Зеленинъ*.

*Августа 5-го дня, въ Торошинѣ.*

**ПРОИЗВОДЯТСЯ:** по зап. арм.: увол. въ зап. арм. фейер. 3-й грен. арт. бриг. *Медведевъ*—въ припрц. зап. арм. пѣх., по Подольск. у.

За отличіе по службѣ, изъ плквн. въ ген.-м.: по арт.: ком. див.: 3-го, 35-й арт. бриг., *Бунинъ*, съ назнач. ком. 31-й арт. бриг.; 2-го, 37-й арт. бриг., *Сертеевъ*, съ назнач. ком. 3-й зап. арт. бриг.—оба—съ зачисл. по пол. пѣх. арт.

На вакансію: по кав.: 51-го драг. Черниговск. п. ротм. *Вердеревскій*—въ пдлквн., со старш. съ 26 февр. 1903 г. и съ перев. во 2-й драг. С.-Петербургск. п.

За выслугу лѣтъ, со старш.: по пѣх.: 69-го пѣх. Рязанск. п. пдпрч. *Панигянуъ*—въ прч., съ 1 сент. 1902 г.; 221-го Троицко-Сергіевск. рез. бат. шт.-кап. *Циглеръ*—въ кап., съ 6 мая 1900 г.

**ПЕРЕИМЕНОВЫВАЕТСЯ:** по арт.: числ. по мѣстн. арт., зав. ком. нижн. чин. Хабаровск. арт. маст., кап. *Ладченко*—въ кол. асес., съ назнач. зав. Хабаровск. мѣстн. лаз. **НАЗНАЧАЮТСЯ:** по инж. войск.: числ. по инж. войск., дѣлопр. особ. при Гл. шт. дѣлопр. по дѣламъ Закаспійск. воен. жел. дор., инж.-техн., плквн. *Мгебровъ*—нач. отд. упр. воен. сообщ. Гл. шт. по зав. жел. дор. войск. **ОПРЕДѢЛЯЮТСЯ ВЪ СЛУЖБУ:** по зап. арм.: сост. въ зап. арм. пѣх. и на уч. по у.: Староконстантиновск., пдпрч. *Головинъ*—въ 1-й и Минск., прч. *Рейнгольдтъ*—во 2-й—Уссурійск. желѣзнодорож. бат.; сост. въ зап. арм. кав. и на уч. по Уфимск. у., прч. *Болтинъ*—во 2-й Уссурійск. желѣзнодорож. бат. **ПЕРЕВОДЯТСЯ:** по пѣх.: Вост.-Сибирск. стрѣлк. п.: 8-го, шт.-кап. *Бондаревъ*—въ 10-й и 10-го, прч. *Луговенко*—въ 8-й, Вост.-Сибирск. стрѣлк. п.; по инж. войск.: 8-го сап. бат. кап. *Соколовъ*—въ 11-й сап. Имп. Николая I бат. **ЗАЧИСЛЯЮТСЯ:** въ запасъ гвардейской пѣхоты: по пѣх.: п. л.-гв.: Преображенск. пдпрч. *Минюшскій*—на основаніи С. В. П. 1869 г., кн. VII, ст. 754, пун. В., по Петербургск. у.; Грен., пдпрч. *Михайловскій*—по Петербургск. у.; въ запасъ армейской пѣхоты: 16-го грен. Мингрельск. п. прч. *Невтоновъ*—по Варшавск. у.; пѣх. п.: 91-го Двинск.—пдпрч. *Подобьдовъ* (Константинъ) и 170-го Молодечненск.—пдпрч. *Яровой*, оба—по Петербургск. у.; 211-го Евпаторійск. рез. бат. пдпрч. *Поповъ*—по Луцк. у.; въ запасъ полковыхъ инженерныхъ войскъ: по инж. войск.: 3-го желѣзнодорож. бат. шт.-кап. *Щукинъ*—по Шигровск. у. **УВОЛЬНЯЮТСЯ:** по пѣх.: отъ службы: 76-го пѣх. Кубанск. п. прч. *Шубинъ*; за болѣзнію: 225-го Лѣсного рез. бат. прч. *Орловъ* (Иванъ)—шт.-кап. и съ пенс.; Тюкалинск. мѣстн. ком. шт.-кап. *Федоровъ*—кап., съ мунд. и съ пенс.; изъ запаса: по прошенію: по зап. арм.: сост. въ зап. арм. пѣх. и на уч. по Самарск. у. прч. *Мяновскій*; сост. на уч. по Верхотурск. у., припрц. зап. арм. пѣх. *Рябининъ*; на основаніи С. В. П. 1869 г., кн. VII, ст. 829: сост. на уч. по Вятск. у., припрц. зап. арм. пѣх. *Жарскій*.



Государь Императоръ объявл. Высоч. призн. члену Гос. Сов., ген.-отъ-кав. графу Алексѣю **Игнатьеву**, за уч. въ трудахъ Высоч. учрежд. комис. для разсмотр. вопроса о соедин. Финляндск. желѣзн. дор. съ сѣтью желѣзн. дор. Имп.

Августа 6 дня, въ *Торшинь*.

**ПРОИЗВОДЯТСЯ:** въ прирщ. зап. арм. кав.: по зап. арм.: увол. въ зап. арм. унт.-оф. драг. п.: 4-го лейбъ-Псковск. Ея Величества Государыни Императрицы Марии Феодоровны **Фогтъ** — по Петербургск. у.; 38-го Владимірск., **баронъ Розенъ** — по Венденск. у.

За выслугу лѣтъ: по кав.: числ. по гвард. кав., испр. долж. шт.-оф. для особ. поруч. при Воен. Министрѣ, шт.-ротм. **Глинка** — въ ротм.; по зап. арм.: сост. въ зап. арм. пѣх. и на уч. по Минск. у., прч. **Рейнгольдтъ** — въ шт.-кап.

**НАЗНАЧАЕТСЯ:** по ген. штабу: сост. въ распор. команд. войск. Финляндск. воен. окр., пдплквн. **Яновъ** — старш. адъют. штаба Финляндск. воен. окр. **ПЕРЕВОДЯТСЯ:** по арт.: числ. по пол. пѣш. арт., пдпрч. **Ушаковъ, Ожерманъ, Машимейеръ, Бьлоусовъ, Шталь, Барановскій, Нарковичъ, Бородинъ и Тимлеръ**, всѣ девять — лейбъ-гвард. въ 1-ю арт. бриг., со старш.: первые восемь — съ 13 авг. 1901 г. и послѣдній — съ 10 авг. 1902 г.; **Яновлевъ и Забѣлинъ**, оба — л.-гв. во 2-ю арт. бриг., со старш. съ 13 авг. 1901 г.; **Альтфатеръ** — л.-гв. въ 3-ю арт. бриг., со старш. съ 13 авг. 1901 г.; **Рейнгардъ и Дударовъ**, оба — въ гвард. стрѣлк. арт. дивиз., со старш. съ 13 авг. 1901 г.; числ. по пол. пѣш. кон. арт., пдпрч. **Церетели, Туганъ-Мирза-Барановскій и Лазаревъ**, всѣ трое — въ гвард. конно-арт. бриг., со старш.: первые двое — съ 13 авг. 1901 г. и послѣдній — съ 10 авг. 1902 г.; 37-й арт. бриг. пдпрч. **Бьялевъ** — л.-гв. въ 1-ю арт. бриг., со старш. съ 9 авг. 1900 г.; пдпрч. конно-арт. батарей 1-й — **Треповъ, 10-й — Брежинскій, 12-й — Огаревъ и 13-й — Упорниковъ**, всѣ четверо — въ гвард. конно-арт. бриг., со старш.: первый и третій — съ 10 авг. 1902 г., второй и четвертый — съ 13 авг. 1901 г.; числ. по пол. пѣш. арт., старш. пом. нач. Хасавъ-Юртовск. окр. Терск. обл., пдплквн. **Ханжаловъ** (Иванъ) — въ Терск. обл. прав., испр. долж. нач. отд. (совѣтника) сего прав., съ зачисл. по Терск. каз. арт. и съ переим. въ войск. старш.; по воен.-уч. вѣд.: оф.-воспит. Ярославск. кадет. корп., пдплквн. **Лукирскій** — въ Вольск. воен. школу, оф.-воспит. **ЗАЧИСЛЯЕТСЯ:** по арт.: л.-гв. 3-й арт. бриг. прч. **Унгерн-Штернбергъ** — въ зап. гвард. пѣш. арт., по Харьковск. у. **УВЕРЖДАЮТСЯ:** отъ службы, за болѣзнь: по арт.: Забайкальск. арт. дивиз. прч. **Черновъ** — шт.-кап. и съ пенс.; изъ запаса, по прошенію: по зап. арм.: сост. въ зап. арм. пѣх. и на уч. по у.: Московск. — прч. **Смирновъ** и Петербургск. — пдпрч. **Вояновскій**; въ отставку, по прошенію: сост. въ зап. арм. пѣх. и на уч. по Нерехтск. у., кап. **Селифонтовъ** — пдплквн. и съ мунд.



Июля 29-го дня, въ *Петергофъ*.

Полож. по штату въ отдѣльн. корп. погр. стражи тремъ шт.-оф., осматр. оруж., назнач. мѣстопроб. въ нижеслѣд. пункт.: 1) въ г. С.-Петербургъ, при упр. 1-го окр., 2) въ г. Житомиръ, при упр. 4-го окр., 3) въ г. Тифлисъ, при упр. 6-го окр. Раювъ же дѣйствій шт.-оф., осматр. оруж., назначить: первому — 1-й и 2-й окр.; второму — 3-й, 4-й и 5-й окр. и третьему — 6-й и 7-й окр. отдѣльн. корп. погр. стражи.

**НАЗНАЧАЕТСЯ:** перевод. въ сей корп., прик. по воен. вѣд. въ 11-й день сего іюля, Ижевск. оруж. и сталедѣл. зав. пдплквн. **Ивановъ** — испр. долж. шт.-оф., осматр. оруж. въ районѣ 3-го, 4-го и 5-го окр. **ЗАЧИСЛЯЕТСЯ:** Заамурск. окр. 1-й бриг. корп. **Вороновъ** — въ зап. арм. пѣх. (по С.-Петербургск. у.), съ переименов. въ пдпрч. **УМЕРЩІИ ИСКЛЮЧАЕТСЯ ИЗЪ СПИСКОВЪ:** Заамурск. окр. шт.-ротм. **Грошманъ**.

## О ЧИНАХЪ ГРАЖДАНСКИХЪ.

Июля 25-го дня, въ *Петергофъ*.

**ПЕРЕВОДИТСЯ:** въ отдѣльн. корп. погр. стражи: младш. врачъ 257-го пѣх. рез. Полтиск. п., надв. сов. **Минаберидзе**. **ЗАЧИСЛЯЕТСЯ:** въ зап. арм.: Одесск. бриг. старш. медиц. фельдш., канд. на класн. долж. Гавриилъ **Бочаровъ** съ нагр. чин. кол. регистр. **ОПРЕДѢЛЯЮТСЯ ВЪ СЛУЖБУ:** вольнонаемн. оруж. маст.: С.-Петербургск. бриг. Илья **Ижицкскій**, Томашовск. — Всеволодъ **Агафоновъ**, Измаильск. — Алексѣй **Струковъ**, Карск. — Михаилъ **Тихоновъ**, Эриванск. — Василій **Тихоновъ**, Бакинск. — Иванъ **Комнадцкскій**, Ченстоховск. — Сергѣй **Козюковъ**, Ревельск. — Евфимій **Михайловъ**, — всѣ восемь съ произв. въ кол. регистр. и Горждинск. — отст. кол. секр. Иванъ **Шинаевъ**, прежн. чин., — всѣ девять съ 1 іюля 1903 г.

## В чинахъ гражданскихъ.

Августа 3-го дня, въ *Петергофъ*.

**ПРОИЗВОДЯТСЯ:** по вѣд. Гл. шт.: въ кол. регистр.: канд. на класн. должн. 204-го Обоянск. рез. бат., **Казариновъ**, съ назнач. дѣлопр. по хоз. части того же бат.; за выслугу лѣтъ, со старшинствомъ: изъ кол. асес. въ надв. сов.: испр. должн. дѣлопр. по хоз. части 11-го Вост.-Сибирск. стрѣлк. п., **Кириновъ**, съ 27 марта 1893 г. (на основ. прилож. къ ст. 167 кн. 1 т. III Св. Зак. Россійск. Имп., изд. 1896 г.); изъ кол. секр. въ тит. сов.: дѣлопр. упр. Пирятинск. уѣздн. воинск. нач., **Саксоновъ**, съ 30 сент. 1900 г.; изъ кол. регистр. въ губ. секр.: полиц. надв. 2-го уч. г. Портъ-Артура, **Домбровский**, съ 4 нояб. 1902 г.; письмен. перев. китайск. языка при упр. гражд. частью Квантунск. обл., **Гомбоевъ**, съ 3 іюня 1903 г.; дѣлопр. по хоз. части 12-го стрѣлк. п., **Матушевскій**, съ 28 мая 1903 г.; по вѣд. воен.-медиц.: изъ кол. въ стат. сов.: консулт. Владикавказск. воен. госп., **Кривуца**, со 2 февр. 1903 г.; изъ надв. въ кол. сов.: старш. врачи: 15-го Вост.-Сиб. стрѣлк. п., **Дукъ**, съ 11 сент. 1902 г.; 19-го сап. бат., **Кондратовскій**, съ 3 февр. 1903 г.; 1-го Нерчинск. п. Забайкальск. каз. войска, **Глинскій**, съ 23 февр. 1903 г.; изъ тит. сов. въ кол. асес.: младш. врачи: пѣх. п.: 100-го Островск., **Заблоцкскій**, съ 24 янв. 1902 г.; 179-го Усть-Двинск.: **Сидоровъ и Францъ**, 193-го пѣх. рез. Ковельск. п., **Горталовъ** — всѣ трое — съ 29 нояб. 1901 г.; изъ кол. секр. въ тит. сов.: вет. врачи: 9-й арт. бриг., **Русановъ**, съ 3 янв. 1902 г.; 1-го Кизлярско-Гребенск. п. Терск. каз. войска, **Приходкинъ**, съ 27 сент. 1901 г.; по вѣд. воен.-учебн.: изъ кол. въ стат. сов.: штатн. препод. Ярославск. кад. корп., **Образцовъ**, съ 3 апр. 1903 г.; изъ надв. въ кол. сов.: штатн. препод. 2-го Оренбургск. кад. корп., **Андерсонъ**, съ 28 мая 1903 г.; изъ кол. асес. въ надв. сов.: бухг. Ярославск. кад. корп., **Бьялевъ**, съ 30 апр. 1903 г.; изъ губ. въ кол. секр.: пом. столонач. гл. упр. воен.-учебн. зав., **Лерхе**, съ 25 апр. 1903 г.; по каз. войск.: въ кол. регистр.: пом. прист. Ейск. гор. полиц., **Колесниковъ** (Леонтій), съ 15 окт. 1901 г.; испр. должн. прист. Майкопск. гор. полиц., **Петреченко** (Терентій), съ 23 марта 1903 г.; изъ кол. секр. въ тит. сов.: пом. столонач. гл. упр. каз. войска, **Славинскій**, съ 17 іюня 1903 г.; наблюд. за ден. сборами въ Уральск. каз. войска, **Чурьевъ** (Павелъ), съ 15 апр. 1903 г.; изъ кол. регистр. въ губ. секр.: дѣлопр. по хоз. части 1-го Горско-Моздокск. п. Терск. каз. войска, **Тарабринъ** (Михаилъ), съ 23 апр. 1903 г.; по вѣд. воен.-судеб.: изъ кол. въ стат. сов.: секр. Виленск. воен.-окружн. суда, **Краузе**, съ 4 февр. 1903 г.; изъ надв. въ кол. сов.: секр. при воен. прокур. воен.-окружн. суд.: Петербургск. — **Фильчановъ**, съ 11 и Казанск. — **Делль**, съ 17-февр. 1903 г.; изъ кол. асес. въ надв. сов.: пом. секр. Петербургск. воен.-окружн. суда, **Березуцкскій**, съ 12 сент. 1902 г.; по Александровск. ком. о ран.: изъ кол. секр. въ тит. сов.: пом. дѣлопр., старш. окл., канц. Александровск. ком. о ран., **Войткевичъ**, съ 12 іюня 1903 г. **УТВЕРЖДАЮТСЯ въ чинахъ, со старшинствомъ:** по вѣд. воен.-медиц.: тит. сов.: младш. врачъ Херсонск. мѣстн. лаз., лек. **Бордзиловскій**, съ 9 мая 1899 г.; кол. секр.: участк. вет. врачъ Кубанск. обл., вет. **Пауткинъ**, съ 9 окт. 1898 г.; по вѣд. воен.-судебн.: испр. должн. пом. секр. Кавказск. воен.-окружн. суда, **Меликъ-Бабжановъ**, съ 16 мая 1903 г. и съ утвержд. въ наст. должн. **НАЗНАЧАЮТСЯ:** по вѣд. воен.-медиц.: экстраорд. проф. Имп. Харьковск. унив., докт. медиц., стат. сов. **Делицинъ** — экстраорд. проф. Имп. воен.-медиц. акад.; консульт. Варшавск.-Уяздовск. воен. госп., стат. сов. **Казанли** — корп. врач. 3-го арм. корп. **ОПРЕДѢЛЯЕТСЯ ВЪ СЛУЖБУ** по вѣд. воен.-учебн.: отст. надв. сов. **Альбертъ** — въ Сибирск. кад. корп., испр. должн. штатн. препод. **ПЕРЕВОДЯТСЯ:** по вѣд. Гл. шт.: канц. чин. канц. прокур. Тифлисс. окружн. суда, кол. регистр. **Гайтабаши** — испр. должн. дѣлопр. окружн. словесн. суда Закавказск. окр. (съ 9 іюля 1903 г.); по каз. войск.: сост. по гл. горн. упр., горн. инж., кол. асес. **Подъяконовъ** (Сергѣй) — въ Оренбургск. каз. войска, войска горн. инж. **ЗАЧИСЛЯЮТСЯ:** въ запасъ чиновниковъ артиллерійскаго вѣдомства: по вѣд. арт.: класн. оберъ-фейервер. Казанск. порох. зав., губ. секр. **Виконниковъ** — по Кишиневск. у.; арт. чин. Осовецк. крѣп. арт., кол. регистр. **Ребровъ** — по Петербургск. у.; въ запасъ чиновниковъ военно-медицинскаго вѣдомства: по вѣд. воен.-медиц.: младш. врачи: 6-го пѣх. Либавск. п., лек.: **Геймбургеръ** и **Кариманъ**, оба — по Петербургск. у.; мѣстн. лаз.: Маргеланск., тит. сов. **Портнягинъ** — по Оренбургск. у. и Люблинск., тит. сов. **Орловъ** — по Рыбинск. у.; вольнопрактик.: лек.: Рувимъ **Горештейнъ** и Харлампій **Дмитриевъ**, оба — по Харьковск. у., Василій **Занаблуновскій** — по Воронежск. у., Петръ **Овчинниковъ** — по Казанск. у., Александръ **Скрыптъ** — по Екатеринославск. у.; вет.: Иванъ **Персидскій** — по Костромск. у. и Вячеславъ **Румицевъ** — по Карск. обл. **УВОЛЬНЯЮТСЯ:** отъ службы: за болѣзнь: по вѣд. Гл. шт.: дѣлопр. по хоз. части 4-го л.-драг. Псковск. Ея Велич. Гос. Имп. Марии Феодоровны п., кол. секр. **Кибардинъ**, по вѣд. инт.: чин. для усл. гл. инт. упр., кол. регистр. **Дмитрунъ**; по прошенію: по вѣд. арт.: арт. чин. трубоч. зав., надв. сов. **Измайловъ**, съ награжд. чин. кол. сов., съ мунд. и съ пенс.; изъ запаса: по болѣзни: по зап. арм.: сост. въ зап. чин. воен.-медиц. вѣд. и на уч. по Московск. у., лек. **Авоонскій** (Николай); на основаніи С. В. II. 1869 г., кн. VII: ст. 827: сост. въ зап. чин. воен.-



медик. вѣд. и на уч. по у.: Петербургск.—лек. *Гордонъ* (Рувимъ), Александровск., Екатеринославск. губ.,—лек. *Кранцфельдъ* (Давидъ), Ленчицк.—вет. *Малчинскій* (Яковъ) и Киевск.—кол. регистр. *Васильевъ*; ст. 828: Пошехонск.—уѣздн. врачъ, кол. сов. *Замятинъ*, Александровск., Владимирск. губ.,—старш. врачъ Александровск. земск. больн., кол. сов. *Красюкъ*, Петербургск.—директ. частн. леч. въ г. С.-Петербургѣ, надв. сов. *Кальмейеръ*, Царскосельск.—младш. ордин. Царскосельск. дворц. госп., надв. сов. *Вишневскій*, Могилевск., Могилевск. губ.,—стат. сов. *Князевъ*, Рязск.—пункт. вет. врачъ при станц. «Рязскъ», надв. сов. *Сахаровъ* и Московск.—вет. врачъ Московск. губ. зем., надв. сов. *Степановъ*; ст. 829: Петербургск.—кол. секр. *Стрекаловъ* и Волковыск.—кол. регистр. *Кирьевъ*; въ отставку, по прошенію: сост. въ зап. чин. вѣд. Гл. шт. и на уч. по Петербургск. у., надв. сов. *Хрионовичъ*, съ мунд. НАГРАЖДАЕТСЯ, на основаніи Высочайше утвержденного 13-го февраля 1894 года положенія Военнаго Совета: по вѣд. воен.-медик.: увол. на льготу старш. медик. фельдш. Пятигорск. отд. Терск. обл., канд. на классн. должн. *Даркинъ*—чин. кол. регистр., съ оставл. на льготѣ.

Государь Императоръ Всемилоостивѣйше соизволил пожаловать орденъ *Св. Станислава 3-й степени*—дѣлопр. упр. Томск. уѣздн. воинск. нач., надв. сов. Максиму *Вставскому*; бухг. Омск. воен. госп., тит. сов. Семену *Куценко*; классн. оруж. маст. 10-го Омск. рез. бат., кол. секр. Григорію *Шитникову*.

Редакторъ-издатель В. А. Березовскій.



**НОВЫЯ ИЗДАНИЯ**

**ПОСТУПИВШІЯ ВЪ ПРОДАЖУ:**

- Будаевскій, С.** Начала механики. Курсъ военныхъ училищъ. Изд. 3-е Спб. 1903 г. 2 р.
- «Воздухоплаватель.»** Научно-популярный иллюстрированный журналъ № 1-й 20 іюля 1903 г. Спб. 1903 г. 60 к.
- Павловская, О.** Скоромный и постный столъ. Самая полная хозяйственная книга для приготовления 2800 блюдъ. Съ 20-ю раскрашенными рисунками всѣхъ частей быка и теленка, снятыми съ натуры и сопровождаемыми подробными описаніемъ употребленія каждаго куска мяса. Рисунки исполнены художникомъ *П. Борелемъ*. Книги этой присуждена медаль и почетный дипломъ на всемирной Колумбовой выставкѣ въ 1893 г. 50 к.
- Хростицкій, Л.** Конспектъ географіи по программѣ для для гр. офицеровъ поступающихъ въ Николаевскую академію генеральнаго штаба. Часть I. Физическая географія (Европа, Азія, Африка, Америка и Австралія.) Вознесенскъ. 1903 г. . . 50 к.
- Часть II. Политическая географія. Отдѣлъ I. Общее понятіе о человѣческомъ родѣ. Германія, Австро-Венгрія, Швейцарія, Швеція, Норвегія и Данія. Вознесенскъ. 1903 г. . . . . 30 к.
- Часть II. Политическая географія. Отдѣлъ II. Великобританія, Голландія, Бельгія и Франція. Вознесенскъ. 1903 г. . . . . 20 к.

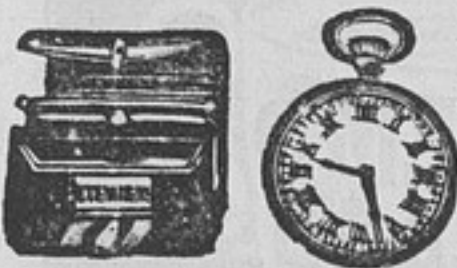
Складъ высылаетъ всѣ изданія съ **НАЛОЖЕННЫМЪ ПЛАТЕЖОМЪ!**

ТРЕБОВАНИЯ АДРЕСОВАТЬ ВЪ

**Складъ В. А. БЕРЕЗОВСКАГО.**

С.-Петербургъ, Колокольная, 14.

**Требуйте и убѣждайтесь**



въ вѣрности хода и прочности механизма часовъ и пр. предм. новоутвержд. товарищества «Добровъ» въ Варшавѣ за 5 р. 25 к. съ перес. высылаются нами во всѣ мѣста Россіи 5 превосходныхъ предметовъ: 1) мужск. или дамск. кармап. часы черн. ворон. стали, заводъ безъ ключа съ золот. украшен., 2) цѣпъ панцирная американскаго золота, къ дамск. часамъ шейная съ передвижкой, 3) изящный компасъ новаго золота или бинюкъ съ видами, 4) портсигаръ кожаный для табаку и папиросъ заграничной выдѣлки или ваэмбъ портсигара золотое кольцо 56 пр. съ камнемъ, 5) кожаное портмоне корпусъ одного кроа съ 6-ю раздѣлами, со штемпелемъ для имени, отчества и фамиліи. Такие же часы глухіе со всѣми приложеніями 6 р., дамскіе на 75 коп. дороже. Часы высылаются повѣренными до минуты съ рачительствомъ на 6 лѣтъ. Требования выполняются скоро и безъ задатка наложеннымъ платежомъ. Адресовать: Товарищество «ДОБРОВЪ», Варшава. (266) 3—1

**!!!Долой подтяжки и пуговицы!!!**

Носить здоровый, эластично-пружинистый брюкодержатель, удобно для всѣхъ и каждаго. Здоровое и легкое держаніе, свободное дыханіе; нѣтъ давленія, ни поту. Штука 70 к., съ пер. 1 р., 3 шт. съ перес. 2 р. 50 к., 6 шт. съ перес. 4 р. 50 к., наложеннымъ платежомъ на 10 к. болѣе. Требования адресовать: 3. Жуку, Варшава, Ноголики. 40. (240) 3—2

**Сочиненіе С. Л. НОСОВИЧА.**  
**Современная ѣзда. Скачка и тренировка.** С.-Петербургъ, 1902 г. . . . . 2 руб.

Передано полностью для продажи въ складъ **В. А. БЕРЕЗОВСКАГО, Спб., Колокольная, 14.**

**ТАМЪ ЖЕ ПРОДАЮТСЯ:**

- Новая теорія ѣзды!** Разборъ сочиненія С. Л. Носовича «Современная ѣзда, скачка и тренировка». Составилъ *К. Вольфъ*. В. 1903 г. . . . . 20 к.
- Основы выѣздки и ѣзды.** *Джемсъ Филлисъ*. Переводъ съ 3-го французскаго изданія *А. А. Войцеховича*. Спб., 1901 г. . . . . 5 р.
- Выдержка скаковой лошади.** Практическое пособие тренирующимъ. *Князь Серій Урусовъ*. Изд. 2-е значит. дополн. и исправл. 1899 г. . . . . 1 р.
- Руководство верховой ѣзды** и выѣздки лошади для нижнихъ чиновъ и любителей. Составилъ *Е. К. Шеферъ*. Изд. 2-е, дополнен, 1886 г., съ приложеніемъ статьи о предосторожностяхъ при покупкѣ лошадей и описанія часто встречаемыхъ у нихъ пороковъ . . . . . 50 к.
- Работа и кормъ строевого коня въ мирное время.** Сборникъ основныхъ положеній техники кавалерійскаго дѣла составилъ *П. Машинъ*. Спб., 1894 г. . . . . 2 р.
- Иллюстрированный курсъ верховой ѣзды.** Руководство для молодыхъ офицеровъ кавалеріи. Составилъ ротмистръ *В. А. Шахматовъ*. Изд. 2-е испр. Спб., 1901 г. . . . . 2 р.
- Лошади** (конскія породы). Д-ръ *Л. Симонова* и *И. Мердера*. Съ 32 раскрашен. таблицами, испол. Лемерсье по рисункамъ Н. Самокиша и Н. Бунина, и въ текстѣ 70 фотогравюръ съ рисун. Н. Самокиша. Парижъ, 1895 г. . . . . 12 р. 50 к.
- Руководство къ обученію ѣздѣ въ артиллеріи** и выѣздки упряжной ремонтной лошади. Въ 2-хъ частяхъ. Составилъ генераль-майоръ *Петраковъ*. Изд. 4-е исправлен. Спб., 1902 г. . . . . 3 р. 50 к.
- Свѣдѣнія о лошади.** Курсъ учебныхъ командъ въ кавалеріи и артиллеріи. Съ 18-ю рис. Сост. ветерин. врачъ 22-й артил. бригады магистръ ветерин. наукъ *М. О. Лавриновичъ*. Съ предисловіемъ окружнаго ветеринара Спб. военнаго округа, магистра ветер. наукъ *Ф. В. Вознесенскаго*. Спб., 1899 г. 40 к.
- Руководство къ познанію ухода, содержанія, леченія и ковки лошади** для нижнихъ чиновъ пограничной стражи, кавалеристовъ, казачьихъ войскъ и сельскихъ хозяевъ. Составилъ *И. В. Ситичинъ*. Евпаторія, 1892 г. . 75 к.

Пересылка по дѣйствительной стоимости.

**Пишущая машина**

**ИДЕАЛЬ**

съ виднымъ шрифтомъ, премированная неоднократно золотыми медалями и высшими наградами, дѣйствительно **ИДЕАЛЬНѢЙШАЯ** МАШИНА изъ всѣхъ до нынѣ изобрѣтенныхъ пишущихъ машинъ. Прейсъ-курантъ и образцы шрифтовъ **бесплатно**.

Представители:  
**Торг. Домъ Э. КИНКМАНЪ и К<sup>о</sup>. Спб., Гороховая, 17.**

САДОВОЕ ЗАВЕДЕНІЕ и ТОРГОВЛЯ СЪМЕНАМИ

**Христ. Вас. ШОХЪ.** Гор. РИГА.

(Владѣлецъ фирмы съ 1888 г. *В. Ю. Беръ*).

Подробные каталоги и преісъ-куранты издаются ежегодно и высылаются по требованію бесплатно.

**Заведеніе существуетъ съ 1836 г.**

**БУРКИ КАВКАЗСКІЯ**

лучшее для лагерей, маневровъ, особенно для подвижныхъ сборовъ. Абсолютно непромокаемы, легки, изящны; необходимыми каждому, кто сколько нибудь дорожитъ здоровьемъ.

Заготовили громадный выборъ лучшихъ сортовъ въ самомъ центрѣ бурочнаго производства, имѣю возможность предложить: черныя бурки отъ 10 до 25 руб. за штуку, дамскія бурочныя накидки бѣлыя и черныя, роскошно отдѣланныя золотомъ и шелкомъ отъ 8 до 15 руб. При заказѣ размѣръ опредѣлять такъ: «малый» «средній» и «большой».

**Частямъ войскъ разсрочка**

по соглашенію. Заказъ безъ задатка не исполняется. При одновременной высылкѣ денегъ, скидка 10% съ рубля.

О добросовѣстности и аккуратности заказовъ имѣются многочисленные отзывы заказчиковъ. Адресъ: (261) 3—1

**ГРОЗНЫИ, Терской области, магазинъ М. НАЛАЕВА.**  
Для телеграммъ: **ГРОЗНЫИ, НАЛАЕВУ.**



**ПЕРВОКЛАСНЫЙ  
КОНЬЯКЪ**



**ЗАВОДА  
„ИМПЕРІАЛЬ“**  
въ Варшавѣ.  
ПРОДУКТЪ ИЗЪ ВІНОГРАДН. ВІНА!  
Вкусъ и ароматъ превосходный.  
**Продажа вездѣ.**  
(271) 8-1

НАСТОЯЩЕ  
**ЖЕРНОВА**  
Транша.  
Быстрый, отличн.,  
выгодн. помоль.  
**В. ЖУКОВСКІЙ.**  
С.-Петербургъ, Невскій 97.



(253) 2-2

**ПЕРЕС.  
НАЛОЖ.  
ПЛАТ.**

**БАНКА  
1р. 90к.**



**УГРИН**  
ОТЪ  
**ЛРЫЩЕЙ  
И УГРЕЙ**

Кожа  
лица и рукъ  
дѣлается  
скоро  
блѣднѣе,  
нѣжной  
и мягкой.  
Л. А. М. О.  
С. ПЕТЕРБУРГЪ  
КАРАВАННАЯ № 5. КВ. 16

(12) 26-16

**МОЗОЛИНЪ  
ГРЕЙНГЕРЦА**  
УНИЧТОЖАЕТЪ  
**МОЗОЛИ СЪ КОРНЕМЪ**  
Продается вездѣ. Цѣна 35 коп.



(215) 12-9

**Для мужчинъ и дамъ „ДАРОМЪ“.**



Высылаемъ по почтѣ 8 нижеслѣдующихъ цѣнныхъ предметовъ: 1) открытыя часы черной вороненой стали, заводъ безъ ключа, съ золотымъ украшеніемъ, 2) къ часамъ панцирной работы американская цѣпь, 3) изящный парижскій брелокъ новаго золота, 4) мужское золотое кольцо 56 пр. съ камнемъ или обручальное гладкое, 5) часы дамскіе черной вороненой стали съ золотымъ украшеніемъ, заводъ безъ ключа, 6) шейная дамская длинная цѣпочка американскаго золота, 7) дамское золотое кольцо 56 пр. съ камнями или обручальное гладкое, 8) пара серегъ золотыхъ 56 пр. съ камушками по желанію заказчика. Все это высылается въ виду громаднаго запаса товара, вмѣсто 25 р. только за 11 р. 50 к. Такіе же часы глухіе со всеми приложеніями 13 р. 50 к. съ перес. по почтѣ во всей Россіи. Часы проверены, обтянуты и снабжены ручательствомъ за вѣрность хода на 5 лѣтъ. Примѣчаніе. 1) Всякій заказчикъ получаетъ при выпискѣ комплекта кожаное портмоне съ 7-ю отдѣленіями, механическимъ замкомъ, содержащее каучуковый штампель для имени, отчества и фамиліи заказчика, 2) дамскій парижскій фантазійный шелковый поясъ послѣдней моды съ металлической изящной пружкой. Требования исполняются немедленно и безъ задатка налож. платеж.

Адресовать: Торговой фирмѣ (265) 2-1  
**М. СРЕБРНИКЪ и К<sup>о</sup>.**  
Варшава, Сапешинская, 5.



**Товарищество шерстяныхъ издѣлій**  
**ТОРНТОНЪ**  
въ С.-Петербургѣ.

ПРОИЗВОДСТВО ШЕРСТЯНЫХЪ ФОРМЕННЫХЪ ТОВАРОВЪ  
среднихъ и высокихъ качествъ.

**для Гг. ОФИЦЕРОВЪ АРМІИ и ФЛОТА**

какъ-то: Драповъ, насторовъ и суконъ, черныхъ, синихъ, царско- и темно-зеленыхъ, свѣтло и темно-сѣрыхъ и проч. цвѣтовъ, Диагонали зимней и лѣтней, Драповъ маренго: Кадетскаго и Полицейскаго,

А ТАКЖЕ:  
**БАЙКОВЫХЪ ОДѢЯЛЪ для НИЖНИХЪ ЧИНОВЪ**  
<sup>7</sup>/<sub>4</sub> и <sup>8</sup>/<sub>4</sub>, сѣраго и малиноваго цвѣтовъ.

На Всемирной Парижской выставкѣ 1900 г.  
Товарищество удостоено Высшей награды  
**„GRAND-PRIX“**

СЪ ТРЕБОВАНИЯМИ ОБРАЩАТЬСЯ:  
КЪ КРУПНЫМЪ ТОРГОВЦАМЪ или въ ОПТОВЫЕ СКЛАДЫ ТОВАРИЩЕСТВА:  
въ С.-Петербургѣ: внутри Гостиннаго двора, № 129/132.  
» Москвѣ: уголь старой площади и Грузинскаго переулка.  
» Варшавѣ: уголь Долгой ул. и Налевокъ, пассажъ Симонсъ.  
» Харьковѣ: уголь Монастырскаго и Горайновскаго пер.  
» Ригѣ: у Гг. Колесникова и Бекъ, Большая Грѣшная ул.

(2505) 24-10



**ТВОЕ ЗИНЕМЪ  
ШОКОЛАДЪ  
КАКАО**

**ВЕЗДѢ**

Всемирная выставка 1900 года въ Парижѣ.  
Высшая Награда „GRAND-PRIX“.

(34) 52-12



ОПТИЧЕСКАЯ НОВОСТЬ!!!  
СТЕРЕОГРАФЪ

Пластическая фотографія.  
Чудная панорама замѣчательныхъ видовъ и пикантн. сюжетовъ. Аппаратъ съ 50 картин. 1 р. 30 к., 100 карт. - 2 р. 30 к. За пер. 40 к., въ Азіат. Росс. - 60 к., за нал. плат. 10 к. болѣе. Треб. и деньги адресов.: (239) 3-3  
З. ЖУКУ, Варшава, Новоліпки, 40.

**КАЖДЫЙ**  
зарабатываетъ 200 р. въ мѣсяцъ черезъ взятіе агентуры ходкихъ предметовъ. Подроб. услов. высылаются по получ. 2-хъ семи-копѣчныхъ марокъ.  
Адр.: О. ШИМАНСКИЙ, Варшава. (270) 4-1

„НОВОСТЬ СЪ СИТКОМЪ“  
ПОТЬ И ЕГО ЗАПАХЪ ПОГЛОЩАЕТЪ,



значитъ устраняетъ скоро и вѣрно съ ногъ, рукъ, подмышекъ, паховой области, предотвращаетъ порчу одежды, обуви, преніе ногъ, существующее, устраняя и прохладяетъ, новое превосходнаго запаха и абсолютно безвредное средство

**„СУДОРИНЪ“**  
Ап. Новаляскаго  
въ жестяныхъ коробкахъ съ ситкомъ для посиванія тѣла, въ носки, чулки и перчатки. Цѣна 30, 50 и 90 к., 2 коробки (въ 30 и 50 к.) пересылаются безъ задатка налож. платеж. въ 1 р. Главное депо въ аптекѣ Ап. Ковальскаго, въ Варшавѣ, Граничная, 10. Просить требовать въ аптекахъ, аптекарскихъ и парфюмерныхъ магазинахъ. За превосходное дѣйствіе и безвредность «Судорина» фирма ручается.  
Для полковъ аптека можетъ доставлять «Судоринъ» по пониженнымъ цѣнамъ въ жестяныхъ безъ ситковъ или безъ упаковки пудами.

Склады въ С.-ПЕТЕРБУРГЪ:  
1) Бюлеръ, Кузнеч. пер., 1-2, и Невскій просп., 49.  
2) Левинсонъ, Фонтанка, 60, Штоль и Шмидтъ и проч. (225) 8-5

УЧЕБНИКИ  
ДЛЯ ВСѢХЪ РОДОВЪ ОРУЖІЯ.

**ПѢХОТЫ:**  
УЧЕБНИКЪ ДЛЯ РЯДОВЫХЪ. Сост. Н. И. Г. Изданіе 24-е. 1903. . . . . 25 к.  
УЧЕБНИКЪ ДЛЯ УЧЕБНЫХЪ КОМАНДЪ. Сост. К. Адариди и А. Детловъ. Изд. 17-е, 1903 г., переработанное Н. И. Г. . . . . 50 к.

**КАВАЛЕРІИ:**  
УЧЕБНИКЪ ДЛЯ РЯДОВЫХЪ. Шт.-ротм. Овсянко-Куликовскаго. Изд. 4-е, 1903 г., переработанное полковникомъ Толыго. . . . . 40 к.  
ПОЛНЫЙ УЧЕБНИКЪ ДЛЯ КАВАЛЕРІЙСКИХЪ ПОЛКОВЫХЪ УЧЕБНЫХЪ КОМАНДЪ. Сост. полковникъ Крестовскій. Изд. 15-е. 1903 г. . . . . 75 к.  
ПОЛНЫЙ УЧЕБНИКЪ ДЛЯ КАЗАЧЬИХЪ ПОЛКОВЫХЪ УЧЕБНЫХЪ КОМАНДЪ. Сост. полковникъ Крестовскій. Изд. 15-е, 1903 г. . . . . 75 к.

**АРТИЛЛЕРІИ:**  
СВѢДѢНІЯ, ОБЯЗАТЕЛЬНЫЯ для молодого солдата въ первый годъ службы. Сост. гв. кап. Никитинъ. . . . . 50 к.  
ПОЛЕВОЙ ПѢШЕЙ АРТИЛЛЕРІИ. 4-е изданіе 1903 г. . . . . 50 к.  
ПОЛЕВЫХЪ АРТИЛЛЕРІЙСКИХЪ ПАРКОВЪ. 1903 г. . . . . 50 к.  
ШКОЛА АРТИЛЛЕРІЙСКАГО СОЛДАТА (полевой артиллеріи). Сост. генералъ-майоръ Гоффманъ. Спб. . . . . 1 р.  
Часть I. Книжка учителя молодыхъ солдатъ, канонира и ѣздового. По перечню свѣдѣній, знаніе коего обязательно для каждого артиллерійскаго солдата (Прик. по воен. вѣд. 1880 г., № 335). Изданіе 3-е, исправленное и дополненное, 1901 г. . . . . 1 р.  
Часть II. Сборникъ свѣдѣній по подготовкѣ фейерверкеровъ въ учебныхъ командахъ полевой артиллеріи. По инструкціи и программамъ учебныхъ командъ полевой артиллеріи. Изд. 3-е, вновь переработ. и знач. допол. Спб., 1902 г. . . . . 2 р.  
ВОЙСКОВЫЕ УЧЕБНИКИ подъ редакціей полковника Розеншильдъ-Паулина.

**ТРЕБОВАНИЯ АДРЕСОВАТЬ:**  
Почтой: С.-Петербургъ, Колокольная, 14, ВЪ СКЛАДЪ В. А. БЕРЕЗОВСКАГО.  
Телеграммой: Петербургъ Колокольная БЕРЕЗОВСКОМУ.

ЭРИВАНСКІЯ ВИНА Т-ВО Н.Л.ШУСТОВЪ СЪ СМ

**Н. И. Г.** УЧЕБНИКЪ  
ДЛЯ РЯДОВ.  
ПѢХОТЫ  
Ц. 25 коп.

**САМОКРАСЯЩІЯ ГРЕБЕНКИ**  
красятъ волосы въ любой несмываемый цвѣтъ, послѣ чего ихъ можно гофрировать, завивать и пр. гребень совершенно безвреденъ. Перес. налож. плат. шт. 2 р. 50 к.  
С.-Петербургъ, Невскій, 20-31. (256) 28-4  
Базаръ Марокъ

**КРАСАВИЦЫ.**  
12 карточекъ красавицъ въ купальныхъ и другихъ костюмахъ, очень интересныя, высылаю по полученіи 95 коп. почтовыми марками. 20 шт. 1 р. 55 к.  
Адресъ: ЗЕЛЬДИНУ.  
Варшава, Сольная ул. (261) 12-1

**Только холостымъ!!!**  
Интересное, полезное и необходимое высылается съ перес. по полученіи 90 коп. (можно почтовыми марками). (269) 4-1  
Адр.: Адольфъ Баумгартъ, Варшава.

**ДОМАШНЯЯ ТИПОГРАФІЯ**  
Необходимый каждому частн. и правит. учрежденію приборъ передвижныхъ каучуковыхъ буквъ, которыми всякій въ состояніи печатать визитн. и адр. карты, бланки, конв., циркул., повѣстки и проч. предлагаетъ единствен. въ Россіи фабрика передвижныхъ буквъ „ПОБѢДА“  
**И. А. ЛЕВИНСОНА**  
ОДЕССА, Пушкинская 16, прот. Виржи и въ ВѢНѢ (Австрія) Адлергассе. 12  
№ 60 съ 100 букв. 1 р. — № 63 съ 335 букв. 3 р. — № 66 съ 780 букв. 6 р. —  
№ 61 „ 150 „ 1 „ 50 — № 64 „ 480 „ 4 „ — № 67 „ 1160 „ 10 „ —  
№ 62 „ 200 „ 2 „ — № 65 „ 540 „ 4 „ 50 — № 68 „ 1370 „ 12 „ —  
Прейсъ-кур. высыл. только по полученіи 7 к. марки. — АГЕНТЫ приглашаются.  
ФАБРИКА ИЗГОТОВЛЯЕТЪ ТАКЖЕ ШТЕМПЕЛЯ И ПЕЧАТИ по УМѢРЕННЫМЪ ЦѢНАМЪ.  
(216)-9

**Американская пишущая машина „БЛИКЕНСДЕРФЕРЪ“**  
имѣетъ слѣдующія преимущества: четкій изящный шрифтъ виденъ во время работы, удобная клавиатура, наибольшая скорость письма, ровность строкъ, работаетъ безъ ленты, шрифты мѣняемые, вслѣдствіе чего на одной и той же машинѣ можно писать на различныхъ языкахъ. Образцы шрифтовъ безплатно. Цѣны: № 5 — 100 руб., № 7 — 140 руб.  
ГЛАВНЫЕ ПРЕДСТАВИТЕЛИ **Э. КИНКМАНЪ и К<sup>о</sup>**, С.-Петербургъ, Гороховая, 17. (115) 9-3

Патентован. въ Россіи, за № 6859.  
**Ручной душъ „КОЛЬЕ-ДУШЪ“**  
Превосходный дешевый аппаратъ для холодныхъ и теплыхъ обливаній.  
Важно для дамъ: можно обливаться не смачивая головы.  
Заказы принимаетъ исключительно:  
Гл. представитель для всей Россіи  
**Б. К. КОРНФЕЛЬДЪ,**  
Москва, М. Лубянка, д. Обидной.  
Прейсъ-курранты высылаются по требованію.

Остерегаться поддѣлокъ!  
ПРОВИЗОРЪ  
**Г. Ф. ЮРГЕНСЪ**  
БОРНО-ТИМОНОВОЕ МЫЛО  
ПРОТИВЪ ИЗЛИШНЕЙ ПОТЛИВОСТИ И  
ДЕЗОДОРИРУЮЩЕЕ  
БЛАГОВОННОЕ ТУАЛЕТНОЕ МЫЛО  
ВЫСШАГО ДОСТОИЯСТВА  
ПРОДАЕТСЯ ВЕЗДѢ  
1/квс. 50 к. 1/2 квс. 30 к.

Золотая медаль — Лондонъ 1893 г.  
Главный складъ для всей Россіи  
**Ф. Г. Юргенсъ** въ Москвѣ.  
(15) 12-7

5,500,000 въ употребленіи.



Всемирно популярная настоящ. патент. американская машинка для стрижки волосъ и бороды съ приспособленіями для стрижки 3-хъ размѣровъ, необходима въ каждомъ домѣ не только для экономіи, но и для гигіены. Цѣна доступна всякому: всего 4 р. 70 к. съ перес., налож. плат. на 10 к. дороже. Главная продажа у  
**І. ФРАНЦУЗА**, Варшава, Королевск., 49.  
(252) 6-3



# ДЛЯ ПОЛЕВЫХЪ ПОѢЗДОКЪ

сумки офицерскія, бинокли, принадлежности для военно-глазомѣрной съемки, планшеты, компасы, буссоли, циркули, готовальни, масштабныя линейки, бумагу, карандаши, полевые книжки, дальномѣры, составы инженера Дьякова: мазаку и чернь, и все необходимое высылаетъ

складъ В. А. БЕРЕЗОВСКАГО.

**СЛУЖЕБНЫЕ БИЛЕТЫ** 25 штукъ 20 коп.

Древесные питомники помологического сада  
**Графа СИВЕРСА.**

гор. ВЕНДЕНЪ, Лифляндской губ.

**ЯБЛОНИ:** большіе запасы промышленныхъ сортовъ: антоновка, бабушкино, полосатое осеннее, сѣринка пепинка литовская, анисъ, апортъ, коричное и пр

**Груши, вишни, черешни, сливы.**

Фруктовые и декоративные кустарники. Исполинская земляника и клубника. Деревья для засадки парковъ, аллей и бульваровъ. Розаны. Многолѣтнія цвѣтущія растенія.

**КАТАЛОГИ** на осень 1903 г. и весну 1904 г. высылаются по требованію бесплатно. (268)—1

За доброкачественный товаръ и аккуратное исполненіе

ПОХВАЛЕННЫХЪ ОТЪ МЫСЛОВЪ И АТТЕСТАТОВЪ.

А  
В  
Е  
Н  
Е  
В  
А  
О  
Д  
Н  
И  
Т  
Ь

1 сентября 1903 г. в С.-Петербургѣ издана новая ежедневная иллюстрированная газета «Вѣстникъ» (№ 1) в 8-ю д. XXV + 384 + 433 + 32 стр. Цѣна 4 р. 50 к. въ прочномъ переплетѣ 5 руб.

Теперь принимается подписка только до 1 января 1904 г. за четыре мѣсяца съ остаткомъ и перес. Останки въ Россіи въ годъ три рубля.

Цѣна со всѣми приложеніями съ пересылкою и доставкой по почте 5 руб. 50 к.

При этомъ подписчикъ за этотъ рубль получаетъ в подарок: 1) Большую току «Вѣстникъ» на годъ; 2) Большую току «Вѣстникъ» на годъ; 3) Большую току «Вѣстникъ» на годъ.

Подробныя номера для ознакомленія высылаются бесплатно по запросу.

За одну семикопенную марку за одинъ семикопенный марку.

Контроль журнала: С.-Петербургъ, 3 рота, № 10.

Отвѣтственный редакторъ М. П. Васильевъ.

вышло 5-е вновь переработ. и дополн. изданіе:

## ПОЛОЖЕНІЯ И ПРАВИЛА

### О ЗЕМСКИХЪ УЧАСТКОВЫХЪ НАЧАЛЬНИКАХЪ, ГОРОДСКИХЪ СУДЬЯХЪ И ВОЛОСТНОМЪ СУДѢ.

По послѣднимъ официальнымъ изданіямъ, съ сенатскими и министерскими разъясненіями и съ приложеніемъ дополнительныхъ узаконеній и правительственныхъ распоряженій. Съ приложеніемъ предметнаго указателя въ алфавитномъ порядкѣ. Составилъ кандидатъ правъ **Н. И. Арефа**. Спб., 1903 г. Большой томъ въ 8-ю д. XXV + 384 + 433 + 32 стр. Цѣна 4 р. 50 к. въ прочномъ переплетѣ 5 руб.

Пересылка по дѣйствительной стоимости.

Изданіе В. А. БЕРЕЗОВСКАГО, Спб., Колокольная, № 14.

**КАРЛЪ ИВАНОВИЧЪ ВАГНЕРЪ,**  
САДОВОЕ ЗАВЕДЕНІЕ ВЪ РИГѢ,  
симъ имѣетъ честь довести до свѣдѣнія любителей, что  
**ИЛЛЮСТРИРОВАННЫЕ КАТАЛОГИ**  
деревьямъ, растеніямъ, цвѣточнымъ луковичкамъ и пр., на 1903—1904 гг.  
издады и высылаются по требованію бесплатно. (259) 4—2

Дозволено цензурою, С.-Петербургъ 11 августа, 1903 г.

заказовъ фабрика удостоилась многихъ



## ШЕРСТЯНЫЯ ДѢЯЛА И ФУФАЙКИ

ФАБРИКИ

**К. ЛИПШИЦЪ И К<sup>о</sup>.**

въ г. Бѣлостокѣ, Гродненск. губ.

**Одѣяла одноцвѣтныя.**

**Чисто шерстяныя:**

Сѣрая: 2 р. 60 к., 2 р. 75 к., 3 р. 25 к., 3 р. 40 к., 3 р. 50 к. и 4 р. 20 к.  
Серебристо-сѣрая: 5 р. 50 к. и 5 р. 75 к.  
Малиновыя: 2 р. 60 к., 2 р. 75 к., 3 р. 25 к., 3 р. 40 к. и 4 р.

Коричневыя: 2 р. 75 к., 3 р. 30 к., 3 р. 50 к. и 4 р. 20 к.  
Шоколаднаго цвѣта: 3 р. 50 к. и 4 р. 20 к.  
Двухличныя: 3 р., 3 р. 75 к., 8 р. 50 к., 11 р. и 13 р.

**На нитяной (хлопчато-бумажной) основѣ**

Сѣрая: 2 р. 20 к., 2 р. 85 к., 3 р., 3 р. 75 к. и 4 р. 50 к.  
Серебристо-сѣрая: 5 р. и 5 р. 25 к.  
Малиновыя: 2 р. 30 к., 3 р. и 3 р. 50 к.  
Коричневыя: 2 р. 50 и 3 р.  
Двухличныя: 3 р. 50 к., 6 р., 7 р., 7 р. 50 к. и 13 р.

**Суконныя:**

Сѣрая: 2 р. 85 к. и 3 р. Темнокоричневыя: 3 р.  
Малиновыя: 2 р. 85 к. Двухличныя: 3 р. 25 к.

**Одѣяла узорчатыя офицерскія всѣхъ возможныхъ цвѣтовъ и рисунковъ.**

Односпальныя: 3 р. 25 к., 3 р. 75 к., 5 р. 50 к., 6 р., 7 р., 7 р. 50 к., 9 р., 11 р. и 13 р.  
Двухспальныя: 11 р. и 20 р.  
Дѣтскія: 3 р. 25 к., 3 р. 75 к. и 6 р. 50 к. (260) 15—1

**Фуфайки вязаныя чисто-шерстяныя:**

1 р. 30 к., 1 р. 75 к., 2 р. 50 к.

Цѣны съ укупоркой безъ пересылки.

Образцы высылаются немедленно по востребованію.

**АДРЕСЪ** { для писемъ: Бѣлостокъ, К. Липшицъ и К<sup>о</sup>.  
{ для телегр.: «Бѣлостокъ, Липшицкомпанія».

Продукты, извлеченные изъ натуральной соли водѣ

# VICHY

ИСТОЧНИКИ, ПРИНАДЛЕЖАЩІЕ ФРАНЦУЗКОМУ ПРАВИТЕЛЬСТВУ

**PASTILLES VICHY-ÉTAT**

2 или 3 конфекты послѣ ѣды способствуютъ пищеваренію.

**COMPRIMÉS VICHY-ÉTAT**

для приготовления на дому щелочной газовой воды.

(245) 10—3

## ДЛЯ МОЛОДЫХЪ ОФИЦЕРОВЪ

уставы, руководства, пособія, справочныя книжки, служебныя билеты и пр. имѣются въ складѣ В. А. БЕРЕЗОВСКАГО, С.-Петербургъ, Колокольная, 14.

Типографія Тренке и Фюсно, Максимилиановскій пер., № 13.