

বিজ্ঞাপন ।

আদায় তহসীল কার্যে অভিজ্ঞ গোমস্তার প্রয়োজন ।
কার্যদক্ষতার প্রশংসাপত্র ও কার্যের জামিন দিবার উপ-
যুক্ত সম্পত্তির স্টেটলমেন্ট খতিয়ান, খাজানাদি আদায়ের
দাখিলা আদি সহ স্বয়ং নিয়ন্ত্রণকারীর নিকট আগামী
১০ই গৌর তারিখের মধ্যে আবেদন করিতে হইবে ।

ম্যানেজার
কোটালপুর ওমাকফ এন্ড
কোটালপুর (সাঁওতাল পরগণা)

সর্বোত্তম দেবেভ্যো নমঃ ।



জঙ্গিপুত্র সংবাদ ।

১৮ই অগ্রহায়ণ বৃহস্পতি সন ১৩৪২ সাল

অন্তরীণের মুক্তি ।

জঙ্গিপুত্র মহকুমার সাগরদীঘি থানার ফরিদপুরের
শ্রীযুক্ত হরেশচন্দ্র দত্ত মহাশয় অন্তরীণ ছিলেন । সরকার
বাহাদুর তাঁহাকে গত ৩০শে নভেম্বর তারিখে মুক্তি
দিয়াছেন ।

ঢাকার ডাঃ প্রফুল্লচন্দ্র নাগ মহাশয় রঘুনাথগঞ্জ সহরে
অন্তরীণ ছিলেন । সরকার বাহাদুর তাঁহাকে গত ২৪শে
নভেম্বর তারিখে মুক্তি দিয়াছেন । তিনি তাঁহার ঢাকা-
শান্তিনগরস্থ বাড়ীতে গমন করিয়াছেন ।

গরুর খুড়িয়া রোগ ।

এই মহকুমার স্বতী, সাগরদীঘি ও রঘুনাথগঞ্জ থানার
প্রায় প্রত্যেক গ্রামেই গরুর "খুড়িয়া রোগ" দেখা দিয়াছে ।
স্থানীয় ডেটিনারী এসিস্ট্যান্ট সার্জন বাবু মণিগোপাল
বাগচী মহাশয় গ্রামে গ্রামে গিয়া এই রোগের উপযুক্ত
চিকিৎসা করিতেছেন ও গৃহস্থগণকে এই রোগের চিকিৎসা
সম্বন্ধে পরামর্শ দিতেছেন । জেলা-বোর্ডও এই রোগের
প্রতিকার কল্পে আবশ্যিকীয় ঔষধাদি প্রচুর পরিমাণে সর-
বরাহ করিতেছেন ।

পরীক্ষার্থীর ধৈর্য্য ।

গত মাসে আমেদাবাদ কেন্দ্রে দ্বিতীয় এল এল বি
পরীক্ষা হইয়া গিয়াছে । পরীক্ষার্থীদের মধ্যে একজন
সহায়দ্বায় গ্র্যাডুয়েট ছিলেন, তিনি এই উনিশবার পরীক্ষা
দিলেন ।

মাত্রা ছাড়িয়া স্থাপন ।

গত ২৪শে নবেম্বর সন্ধ্যার পর লাহোরের পুলিশ
আনারকলি বাজারের নিকটে এক গলিতে দুইজন
বলিষ্ঠকায় হিন্দুকে অচেতন্য অবস্থায় পড়িয়া থাকিতে
দেখিয়া তাহাদিগকে মেয়ে হাসপাতালে স্থানান্তরিত
করে । তাহাদের একজন মারা যায় এবং একজন চৈতন্য
লাভ করিয়া হস্ত হইয়া উঠে । ডাক্তারী পরীক্ষায় দেখা
যায়, অতিরিক্ত মদ্যপানের ফলে লোকটার মৃত্যু হইয়াছে ।

নূতন পাবলিক প্রিন্সিপালিটার ।

রায় বাহাদুর শ্রীযুক্ত তারকনাথ দাশু অবসর
গ্রহণ করায় এডভোকেট শ্রীযুক্ত পি, জি, মুখোপাধ্যায়
পাবলিক প্রিন্সিপালিটার নিযুক্ত হইয়াছেন এবং সোমবার
কাঞ্চিভার গ্রহণ করিয়াছেন ।

কলিকাতার জন্ম হিসাব ।

কলিকাতা করপোরেশনের তথ্য সংগ্রহ ও বিতরণ
বিষয়ক কর্মচারী কলিকাতার পুত্র সন্তান অধিক জন্মিতেছে
না কন্যা সন্তান অধিক জন্মিতেছে, ইহার হিসাব
দিয়াছেন । তাঁহার সিদ্ধান্ত এই যে, কন্যা সন্তান অপেক্ষা
পুত্র সন্তানই অধিক জন্মিতেছে । করপোরেশনের পূর্বোক্ত
কর্মচারী এসোসিয়েটেড প্রেসকে জানাইয়াছেন যে, ১৯৩৪
খ্রীষ্টাব্দে পুত্র সন্তানের সংখ্যা কন্যা সন্তান অপেক্ষা ১১১৫
জন অধিক হইয়াছিল ।

ম্যালেরিয়া ও কুইনাইন ।

ম্যালেরিয়া যেমন বাঙ্গালার সুপরিচিত ব্যাধি, কুই-
নাইনও তেমনই ম্যালেরিয়ার সুপরিচিত ঔষধ । কিন্তু
দুঃখের বিষয়, কুইনাইনের ব্যবহার খত বাড়িতেছে,
ম্যালেরিয়াও তত বাড়িয়া যাইতেছে এবং অধিকতর
মারাত্মক হইয়া দাঁড়াইতেছে । কুইনাইন যে উল্টা অন্য
রোগ আনিয়া দেয়, ইহাও অনেক ক্ষেত্রে দেখা গিয়াছে ।
এরূপ অবস্থায় মনে হয়, কুইনাইন বর্জন করিয়া দেখা
ভাল । বিশেষতঃ যদি অন্য কোন ঔষধ বা পথ্যে
ম্যালেরিয়া সারে, তাহা হইলে তাহাই গ্রহণ করিতে বাধা
কি ? মেদিনীপুর-কাঁধি হইতে প্রকাশিত "নীহার" এ
সম্বন্ধে একটি উল্লেখযোগ্য স্থানীয় সংবাদ প্রকাশ করিয়া-
ছেন । "নীহার" লিখিয়াছেন,— "এতদঞ্চলের সহর ও
মফঃস্বলের চারিদিকেই ঘরে ঘরে ম্যালেরিয়ার লোকে
শয্যাগত রহিয়াছে । এমন গৃহ নাই, যে গৃহে দুই চারি-
জন ম্যালেরিয়া রোগী না রহিয়াছে । অনেক স্থলে
ঘরভুক্ত লোক শয্যাগত থাকায় তাহাদের কঠোর সীমা
নাই । প্রধানতঃ কুইনাইনই এই জরের প্রধান ঔষধ,
কিন্তু রোগীর সংখ্যা এত অধিক বাড়িয়াছে যে, এই
কুইনাইনও প্রয়োজনমত পাওয়া না যাওয়ায় লোকে
বিপদে পড়িয়াছে । ডাবের জল, মিশ্রীর সরবৎ এবং
অধিকাংশ সময় মাথার ঠাণ্ডা জল চালিয়া রাখিয়াই ইহার
সর্বপ্রধান (একমাত্র বলিলেও অত্যুক্তি হয় না) চিকিৎসা
হইতেছে এবং বর্তমান সময় প্রায় সমুদ্র জলার কবিরাজ-
গণই এই উপায় অবলম্বন দ্বারা রোগীদের হস্ত করিতে
সক্ষম হইতেছেন । এ বৎসর বৃষ্টির অভাব, বিশেষতঃ
বহুদিন যাবৎ বৃষ্টি একেবারে বন্ধ হইয়া যাওয়াই এবিধ রোগ
বিস্তৃতির কারণ বলিয়া মনে হয় ।" ডাবের জল আর মিছরির
সরবৎ থাকিলে যদি ম্যালেরিয়া সারে, তবে কুইনাইনের
জন্য জাহাজের দিকে তাকাইয়া থাকিতে হয় না । আর
কেবল ঠাণ্ডা জলে মাথা ভিজাইলেই যদি ম্যালেরিয়ার
রোগী হস্ত হয়, তাহা হইলে চক্ষু ল্যা কুইনাইন খাইয়া মাথা
গরম করার দরকার কি ? হাইড্রোপ্যাথি মতে ঠাণ্ডা
জলের গুণ অনেক । কিন্তু এই এলোপ্যাথির প্রাবনের
আমলে কি আমাদের দরিদ্রদেশের উপযোগী ঐ দেশীয়
চিকিৎসা সমাধর পাইবে ? "বঙ্গবাসী"

নীলামের ইস্তাহার ।

চৌকি জঙ্গিপুত্র দ্বিতীয় মুনসেফী আদালত ।

নীলামের দিন ১৬ই ডিসেম্বর ১৯৩৫

১১১১ খাং ডি: জানকীচরণ সিংহ দেং কালীপদ সাহা
দাবি ৬০২ থানা রঘুনাথগঞ্জ মোজাে দক্ষিণপাড়া ৩-১৮
শতকের কাত ১৯৪ পাই আ: ২০, খং ৮০৪ বহু রায়ত
স্থিতিবান ।

১৪১০ খাং ডি: অধরচন্দ্র মণ্ডল দেং ফারমুজ বিশ্বাস
দীং দাবি ২৯১/২ থানা ঐ মোজাে বহড়া ৩-১৬ শতকের
কাত ৫৬/০ আ: ১৫, খং ৪২০ । ১৩৪৩ সাল হইতে
ফি: টাকার /০ হি: বৃদ্ধি ।

১০৬৭ খাং ডি: সেবাইত হুরেন্দ্রনাথ মাহাতা দীং দেং
গদাধর মিশির দাবি ৫৫৬/৬ থানা সাগরদীঘি মোজাে
বেলুড়িয়া ১-১৩ শতকের কাত ৮, আ: ১০, খং ৩৮

১২০৬ খাং ডি: ঐ দেং গোলামচন্দ্র নরহন্দর দাবি
১২০/৬ মোজাদি ঐ ৪১ শতকের কাত ১৬০/৬ আ: ৫,
খং ১৪৫

১২০৭ খাং ডি: ঐ দেং গদাধর মিশির দাবি ২৩১/০
থানা ঐ মোজাে ভগবতীপুর ওরফে ফুলসহরী ৬৫ শতকের
কাত ২৪/৭ আ: ৫, খং ৬৬

১২০৮ খাং ডি: ঐ দেং নেহালজান বিবি দাবি ১৫১-
থানা ঐ মোজাে পাউলী ২১ শতকের কাত ১১০/১১ আ: ৫,
খং ১০৬

১২৪২ খাং ডি: হুরেন্দ্রনাথ রায় দীং দেং জিতপ
কুনাই দাবি ৫২৬/০ থানা ঐ মোজাে বলরামবাটি ১-২৬
শতকের কাত ৮/০ আ: ১৫, খং ১১১

৬৮১ খাং ডি: হরিনারায়ণ রায় দীং দেং গুইয়া
কোটাল দীং দাবি ১৬১০ থানা ঐ মোজাে পোপাড়া
১১ শতকের কাত ১২ পাই আ: ২, খং ৪২৮

৬৮২ খাং ডি: ঐ দেং তারাপদ মহালদার দীং দাবি
১৫৬/৬ মোজাদি ঐ ৮ শতকের কাত ১, আ: ১, খং ৪৫০

৭৫২ খাং ডি: সেবাইত লক্ষ্মীনাথ লাল দেং সতীশচন্দ্র
কর্মকার দাবি ২০২/০ থানা সাগরদীঘি মোজাে মোড়গ্রাম
৭-৩৩ শতকের কাত ৩০৬ আ: ৫০,

১১৭২ খাং ডি: সেবাইত লক্ষ্মীনাথ লাল দীং দেং
নাদার সেধ দীং দাবি ১৪১/০ থানা ঐ মোজাে কোঙলা
২৪৪ বিহার কাত ২৪ আ: ১০, খং ৭০ ও ৮৪

১১৮৪ খাং ডি: সেবাইত লক্ষ্মীনাথ লাল দেং হুশীলা-
বালা হাড়িনী দীং দাবি ৩১/০ মোজাদি ঐ ২৮ শতকের
কাত ৬২ আ: ১০, খং ২৮

৮৩৬ খাং ডি: তারাপদ ভট্টাচার্য্য দীং দেং নাদের সেধ
মুতাস্তে দেলওয়ার সেধ দীং দাবি ৫২৬/০ থানা ঐ মোজাে
কুন্দরী ৩-০১ শতকের কাত ৭৬/৮ আ: ৫, খং ২৬৮

১১৮৬ খাং ডি: শ্রীমতী রাণী জ্যোতিষ্মতী দেবী দেং
মহম্মদ সহিদ সেধ দীং দাবি ৭১০/২ থানা সমসেরগঞ্জ
মোজাে দোহিতপুর ১৬-০৪ শতকের কাত ১৫৬/২ আ:
৭৫, খং ১৭৮

১১৮৯ খাং ডি: ঐ দেং হরিশচন্দ্র মণ্ডল দাবি ৩৮-৩
থানা ঐ মোজাে শ্রীমন্তপুর ৩-৭৫ শতকের কাত ৮১/০
আ: ৩৫,

১১৯২ খাং ডি: ঐ দেং দ্বিজেন্দ্রনাথ মিশ্র দীং দাবি
২৬১/৬ মোজাদি ঐ ১-৫০ শতকের কাত ৩১/২ আ: ১৫,
খং ৩৫৭

৬৫৬ খাং ডি: ঐ দেং বনেশ্বর মণ্ডল দাবি ২৩১/৬
থানা ঐ মোজাে অহুপনগর দিঘড়ী ২-১৬ শতকের কাত
১২১/০ আ: ১৫, খং ১৫৬৭

১২৩৩ খাং ডি: ঐ দেং পরেশ সাহা দাবি ১২১/০
মোজাদি ঐ ৭৪ শতকের কাত ২/২ পাই আ: ১০,
খং ১৫০১

১২৩৪ খাং ডি: ঐ দেং বাহারালী সেধ দাবি ৭১৩
মোজাদি ঐ ১২ শতকের কাত ১/০ আ: ৫, খং ৩৫২০

১২৩৬ খাং ডি: ঐ দেং তারেশচন্দ্র দাস দাবি ২২১/০
মোজাদি ঐ ৮২ শতকের কাত ২৬/১০ আ: ২০,
খং ২১৮৪

১২৩৭ খাং ডি: ঐ দেং ঐ দাবি ২২৬/২ মোজাদি ঐ
৩৯ শতকের কাত ২৬৭ আ: ৪, খং ২২২২

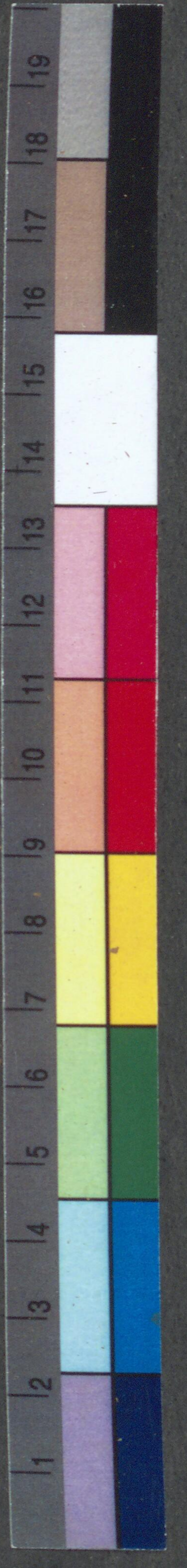
১২৩৮ খাং ডি: ঐ দেং নেসমহম্মদ বিশ্বাস দীং দাবি
৩০১২ থানা ঐ মোজাে ঘোড়ামারা ১-৫৮ শতকের কাত
৩৬/৪ আ: ১৫, খং ২০৬

১২৪৩ খাং ডি: ঐ দেং বিধুভূষণ ঘোষ দীং দাবি
৩২০/২ থানা ঐ মোজাে অহুপনগর দিঘড়ী ১-২৮ শতকের
কাত ৬, আ: ৪০, খং ২২৩৩

১২৪৪ খাং ডি: ঐ দেং অধরচন্দ্র সাহা দাবি ৩৩১/০
মোজাদি ঐ ১/০ বিহার কাত ৪১/৩ আ: ৩০,

১২৪৫ খাং ডি: ঐ দেং বিধুভূষণ ঘোষ দীং দাবি
৩২০/০ মোজাদি ঐ ১-৮২ শতকের কাত ৪৬১৫ আ: ২৫,
খং ২২০৬

১১৯৫ খাং ডি: কমলারঞ্জন রায় দীং দেং
রাজেন্দ্র কুনাই দীং দাবি ৭১, থানা সাগরদীঘি মোজাে



জিপিপুর লংবাদ।

বিষ্ণুপুর ২-৩৫ শতকের কাত ১০/১১ আঃ ১০০ খং ২৮২
রায়ত স্থিতিবান।

১৮৮ খং ডিঃ রায় সুরেন্দ্রনারায়ণ সিংহ বাহাদুর দেং
ধোসজান সেধ দাবি ১২২৬ খানা ঐ মোজে পোপাড়া
১ শতকের কাত ১০/০ আঃ ২, খং ১৭ রায়ত স্থিতিবান।

১৯৬ খং ডিঃ ঐ দেং সুরেন্দ্রনাথ বন্দ্যোপাধ্যায় দীং
দাবি ৪৫০/৬ মোজাদি ঐ ২-৩৪ শতকের কাত ২/৮ আঃ
৫, খং ৩১১ ঐ স্বত্ব।

১০১৯ খং ডিঃ বরদাশঙ্কর ঠাকুর দেং অধিনীকুমার
মিত্র হাজরা দীং দাবি ১৮০/০ খানা ঐ মোজে কৈয়র ২২
শতকের কাত ২/০ আঃ ৫, খং ২২

১০৫১ খং ডিঃ রায় জ্ঞানেন্দ্রনারায়ণ চৌধুরী দীং দেং
আহলাদ সেধ দীং দাবি ১৪.০ খানা রঘুনাথগঞ্জ মোজে
নূতনগঞ্জ ৭১ শতকের কাত ২/০ আঃ ৫, খং ৩২৬ রায়ত
স্থিতিবান।

১২২১ খং ডিঃ ঐ দেং গোপালচন্দ্র দাস দাবি ৪২০
খানা সমসেরগঞ্জ মোজে চাটগু ১১২৬ বিঘার ৪১/০ আঃ
১০, খং ১৫৬ ঐ স্বত্ব।

১২২২ খং ডিঃ ঐ দেং ভোদাই সেধ দীং দাবি ৩০০/০
খানা ঐ মোজে ধুসরীপাড়া ২১৩ বিঘার কাত ৩.১৫ আঃ
৭, খং ২২৪(ক) ঐ স্বত্ব।

১২২৩ খং ডিঃ মহাত্ত ভগবান দাস দেং নুসিংহচন্দ্র
মণ্ডল দীং দাবি ৫৪৬/০ খানা সাগরদীঘি মোজে অলফার
১-২৮ শতকের কাত ৬/০ আঃ ১০, খং ৬২

১২২৮ খং ডিঃ ঐ দেং ত্রিপুর মাল দাবি ১৫১/০
খানা রঘুনাথগঞ্জ মোজে জাগলাই ১৪ শতকের কাত ১/৬
আঃ ৪, খং ১০৩ স্থিতিবান স্বত্ব।

১২২৯ খং ডিঃ ঐ দেং মহাত্তপ সেধ দীং দাবি ১৪,
খানা সাগরদীঘি মোজে বেলইপাড়া ৪ শতকের কাত
৬/১১ পাই আঃ ৪, খং ১০২ ঐ স্বত্ব।

১২৩০ খং ডিঃ ঐ দেং আসতমা বিবি দীং দাবি
১২৬০ খানা ঐ মোজে একরখি ৬০ শতকের কাত ১/০
আঃ ৫, খং ২৮২ ঐ স্বত্ব।

১২৩২ খং ডিঃ ঐ দেং ত্রিপুর মাল দীং দাবি ১৪৩,
খানা ঐ মোজে জাগলাই ৩ ৯৪ শতকের কাত ১২, আঃ
২৫, খং ১০২ ঐ স্বত্ব।

১২৪০ খং ডিঃ ঐ দেং গোপেশ্বরী দাস্তা দাবি ২১২,
খানা ঐ মোজে তেলাঙ্গল ৮-৩০ শতকের কাত ৩০/০ আঃ
৫০, খং ৩৫৫

১২৪১ খং ডিঃ ঐ দেং স্বশোভানন্দন রায় দীং দাবি
১০৭১০ খানা ঐ মোজে ঘাটিয়াপাড়া ৭/২৬ বিঘার কাত
১৫, আঃ ২৫, স্থিতিবান স্বত্ব।

১৪৪০ খং ডিঃ সেবাইত কুমার প্রতিভানাম রায় দেং
জোলা মন্দির দাবি ৩০১/৬ খানা ঐ মোজে সাহাপুর ৮৫
শতকের কাত ১/০ আঃ ১২, খং ৮০ রায়ত স্থিতিবান।
২নং লাট ঐ মোজাদি মধ্যে ১-০১ শতকের কাত ২৬/০
আঃ ৫, খং ১৩৩ ঐ স্বত্ব।

১৪৪১ খং ডিঃ ঐ দেং এরসাদ সেধ দাবি ২৩৬০
মোজাদি ঐ ২১ শতকের কাত ৬/৬ আঃ ১, খং ৮৬ ঐ
স্বত্ব। ২নং লাট ঐ মোজাদি মধ্যে ১২ শতকের কাত
১/০ আঃ ১, খং ৮৪ রায়ত স্থিতিবান স্বত্ব। ৩নং লাট
ঐ মোজাদি মধ্যে ৩১ শতকের কাত ২/২ আঃ ৩, খং ৮৫
ঐ স্বত্ব।

১৪৪২ খং ডিঃ ঐ দেং অশোককুমার রায় দাবি
৬৯৬/৯ খানা ঐ মোজে বাদবপুর ২-৮১ শতকের কাত
১৪৬/০ আঃ ১০, ঐ স্বত্ব খং ৫২

১৪৪৩ খং ডিঃ ঐ দেং তাহের সেধ দাবি ৮৯ খানা
ঐ মোজে সাহাপুর ৪১ শতকের কাত ১/৬ আঃ ২, খং
১৫১ ঐ স্বত্ব।

১৪৪৪ খং ডিঃ ঐ দেং আবদুল জলিল সেধ নাবালক
পক্ষে অলি মাতা ও স্বয়ং তামেশ বিবি দাবি ২১০ মোজাদি
ঐ ৮ শতকের কাত ১/৬ আঃ ১, খং ৬১ ঐ স্বত্ব।

১৪৪৫ খং ডিঃ ঐ দেং মনীন্দ্রমোহিনী দাসী দাবি
৪৮৬৩ মোজাদি ঐ ৩-০১ শতকের কাত ১০০/২ আঃ ৫
২০০ ঐ স্বত্ব।

৮২৩ খং ডিঃ হীরেন্দ্রনাথ রায় দীং দেং মহেশচন্দ্র
সিংহ দাবি ২০০/০ খানা সমসেরগঞ্জ মোজে কাঞ্চনতলা
১-৩১ শতকের কাত ২৬/৫ আঃ ৫,

৮২৮ খং ডিঃ ঐ দেং বিপিনবিহারী সাহা দাবি
৪২১/১০ খানা ঐ মোজে দিঘড়ি ১-১৩ শতকের কাত
৫/২ আঃ ১০,

১০০৬ খং ডিঃ ঐ দেং সার্বদী সেধ দাবি ৩০১/৯
খানা ঐ মোজে গাজিনগর জমি জমা দেওয়া নাই।
১০১৫ খং ডিঃ ঐ দেং সতীশ মণ্ডল দাবি ১০৬/৬
খানা ঐ মোজে খাগড়া ৪-০০ শতকের কাত ১৪/৮
আঃ ৪০,

১১১৮ খং ডিঃ শ্রামাপদ রায় দীং দেং শিবকিঙ্কর দাস
দীং দাবি ৪১,৯ খানা সাগরদীঘি মোজে থেরুর ১-০১
শতকের কাত ৫/৫ আঃ ৩, খং ২৫৫

১১২২ খং ডিঃ ঐ দেং খুদন মাল কোটাল দাবি
মোজাদি ঐ ১-৬৭ শতকের কাত ৩৬/১৬ আঃ ৫, খং ১৩৭

১১০৮ খং ডিঃ ঐ দেং ঐ দাবি ৩০০/৯ পাই মোজাদি
ঐ ১-৫৪ শতকের কাত ৩৬০ আঃ ৫, খং ১০৮

১১১৩ খং ডিঃ বুদ্ধহোসেন মণ্ডল দেং গোপাল মাল
দাবি ১২.০ খানা ঐ মোজে ভূমিহর ১০ শতকের কাত
১/৩ আঃ ৩, খং ৪১৮ উক্ত জমা ১৩৪০ সাল হইতে
০/০ হারে বৃদ্ধি হইয়াছে।

১১১২ খং ডিঃ ঐ দেং সত্যরঞ্জন সিংহ দীং দাবি
৩৭৬৩ মোজাদি ঐ ৭১ শতকের কাত ৩, আঃ ১০,
খং ৪১৩

১১১৩ খং ডিঃ ঐ দেং ঐ দাবি ২১৬/২ মোজাদি ঐ
১৮ শতকের কাত ১/০ আঃ ৫, খং ৪১৪ ১৩৪০ সাল হইতে
টাকায় ০/০ হিঃ বৃদ্ধি

১১৬১ খং ডিঃ রাখালদাস দে দেং গোবিন্দচন্দ্র মণ্ডল
দীং দাবি ১২৪/৩ খানা ঐ মোজে চণ্ডিগ্রাম ৪-২৬ শত-
কের কাত ১৫৬/০ আঃ ৬০, খং ১১ ৩ ২৩২

৮৬০ খং ডিঃ সেবাইত অনিলকৃষ্ণ ঘোষ নাবালক পক্ষে
অলি মাতা তরঙ্গিনী দাসী দেং সাকন্দী সেধ দীং দাবি
২২/৩ খানা সমসেরগঞ্জ মোজে ভাসাই পাইকর ১৮
শতকের কাত ১৬/১২ আঃ ৫,

৮৬১ খং ডিঃ ঐ দেং সাদিবনেনা বিবি মৃত্যুস্তে
ওয়ারীশ জরিপোষ বিবি দীং দাবি ১২৬/৬ খানা সমসের-
গঞ্জ মোজে উমরপুর ২৬ শতকের কাত ১১/১০ আঃ ৩,

৮২০ খং ডিঃ জগবন্ধু সিংহ দীং দেং রাজেশ্বরী দাসী
দাবি ৪৪১/৩ খানা সাগরদীঘি মোজে মাঠখাগড়া ২-৮২
শতকের কাত ৭/১০ আঃ ১০, খং ২৫ দর্শনীয় বিশিষ্ট
জ্যোত।

১১১৬ খং ডিঃ বহনন্দন দাস দীং দেং ঝাইটন বিখাস
দাবি ৫৬/৬ খানা সমসেরগঞ্জ মোজে কোহতপুর ও জয়-
কৃষ্ণপুর ২৬০ বিঘার কাত ১১৭/৭ আঃ ২০, খং ৪১২ স্বত্ব
মোকররী।

৮৬৫ খং ডিঃ বরদাচারী স্বামী দেং এত্রাহিম সেধ দীং
দাবি ৪১৬/৬ খানা সাগরদীঘি মোজে একরখি ১-০৫ শত-
কের কাত ৫/১/৩ আঃ ১০, খং ৪৫৬

৩৫২ মনি ডিঃ রজনীমনি দাসী দীং দেং স্বাধারমণ
সাহা দাবি ৩০৮/৯ খানা সাগরদীঘি মোজে মাটখাগড়া
৩৮ শতকের কাত ১/১ আঃ ৫, ২নং লাট মোজাদি
ঐ মধ্যে ১-১৫ শতকের কাত ৫৬/১৫ আঃ ২০, ৩নং
লাট ঐ মোজাদি মধ্যে ৩-৮৩ শতকের কাত আঃ
৫০, ৪নং লাট ঐ মোজাদি মধ্যে ৬৩ শতকের অর্দ্ধাংশ
৩১ শতকের কাত পরতামত ১/০ আঃ ৫, ৫নং লাট
ঐ মোজাদি মধ্যে ১৩ শতকের কাত ১২ দেন্দারের অর্দ্ধাংশ
৩১ শতক আঃ ৩, ৬নং লাট ঐ মোজাদি মধ্যে ৪৮২
শতকের মধ্যে অর্দ্ধাংশে ২-৪৪ শতকের কাত ৬৬/১০ আঃ
৪০, ৭নং লাট খানা ঐ মোজে দেওনাপুর ১-১৫
শতকের কাত ৬, দেন্দারের অর্দ্ধাংশ ৫/৭ শতক আঃ ১০,
৮নং লাট ঐ মোজাদি মধ্যে দেন্দারের অর্দ্ধাংশে ৬ শতকের
কাত হারাওয়ারী মতে ১/০ আঃ ৩,

৩১১ মনি ডিঃ কাশেমালি সেধ দেং অধিনীকুমার দত্ত
দাবি ১২৮/০ খানা সাগরদীঘি মোজে গাঙ্গাজা ৭৪
শতকের কাত ৩/০ আঃ ১৫, খং ৩৩। ২নং লাট
খানা ঐ মোজে গোকুলতা ৩-৮৪ শতকের কাত ১৬/৯ পাই
আঃ ৩০, খং ২৮। ৩নং লাট ঐ মোজাদি মধ্যে ৭৬
শতকের কাত ৩/৬ আঃ ৫, খং ৭

৩৪২ রেহান ডিঃ বিষ্ণুপ্রসাদ চন্দ্র দেং অহেদ মণ্ডল দীং
দাবি ৪৩৩/৬ খানা ঐ মোজে রাঘভদ্রপুর ৫-০১ শতক
নিকর এর অর্দ্ধাংশ আঃ ১০০, খং ১৪

৪০৬ রেহান ডিঃ কমলকুমার সাহা দীং দেং জোহার
সেধ দীং দাবি ৭৪৭/৫ খানা সমসেরগঞ্জ মোজে পুরান-
পাড়া ১-৩৪ শতকের কাত ৪/০ আঃ ২৫, খং ১১৬২।
২নং লাট মোজাদি ঐ মধ্যে ১-১২ শতকের কাত ৫, আঃ
৫০, খং ১৪২৪। ৩নং লাট মোজাদি ঐ ৪০ শতকের
শতকের কাত ৪/১২ আঃ ২৫, খং ১৪২৩

৪৩৮ মর্গেজ ডিঃ উপেন্দ্রনাথ কবিরাজ দীং দেং প্রিয়-
নাথ সাহা দাবি ২৫১/৩ খানা সাগরদীঘি মোজে জিনদীঘি
১৪/০ বিঘার কাত ৮৬৫/৬ ও মধ্য ৪১ বিঘার কাত হারা-
হারি মতে ২৬/০ আঃ ১০০,

৩৮৬ মর্গেজ ডিঃ গোপেশচন্দ্র সরকার দেং নিভরস
সর্দার দাবি ৪৪৮/৬ খানা সমসেরগঞ্জ মোজে কুলী ৬৮
শতকের কাত ২৬/৬ আঃ ৫০, ২নং লাট খানা ঐ
মোজে কালুপাড়া ৩৬১ বিঘার কাত ৪১১ আঃ ৫০,

৩৮২ স্বত্ব ডিঃ হরিনারায়ণ রায় দীং দেং বিনয়কুমার
চৌধুরী দীং দাবি ৩২৬০ খানা সাগরদীঘি মোজে পোপাড়া
২৬ শতকের কাত ১০/২ পাই আঃ ৫, খং ৪২২

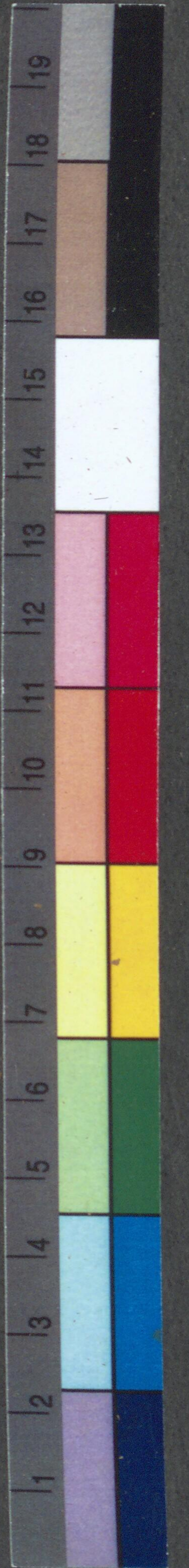
সস্তায় সাইকেলের সরঞ্জাম।
টারার, টিউব ও অন্যান্য পার্টস বাজার অপেক্ষা
সুলভে পাইবেন। পরীক্ষা করুন।
ঐ বিবেশ্বর চট্টোপাধ্যায়,
রঘুনাথগঞ্জ, চাউলপট।

চক্ষুছানি দৃষ্টিহীনতা ইত্যাদির একমাত্র
অধিতীয় আবিষ্কার আইসান
চিকিৎসক বা অস্ত্রোপচারের প্রয়োজন নাই। ঘরে বসিয়া
নিরাময় হইবার স্বর্ণ ঋষোগ-অস্থপকারে মূল্য ফেরৎ।
শিশি ২, ছই টাকা। হর্যাশ্রম, পাঁচপোতা, (বেঙ্গল)।

সস্তায় রবার ষ্ট্যাম্প
সকল প্রকার রবার ষ্ট্যাম্প এক সপ্তাহ মধ্যে সরবরাহ
করা হয়। সমস্ত ষ্ট্যাম্পই কলিকাতায় প্রস্তুত এবং
কলিকাতার অন্যান্য কারখানা অপেক্ষা জিনিষ ভাল অথচ
দামে সস্তা। রবারের পকেট প্রেস, ডেটিং ষ্ট্যাম্প, সেল্ফ
ইন্স প্যাড ও কালী সর্বদা বিক্রয়ার্থ মজুত থাকে।
পরীক্ষা প্রার্থনীয়।
প্রাপ্তিস্থান—“পণ্ডিত-প্রেস”
পোঃ রঘুনাথগঞ্জ, মুর্শিদাবাদ।

বৈজ্ঞানিক রবার জ্বা
রবার কুশন (বেড-সোর বা শয্যাশক্ত নিবাঃ
রক) প্রত্যেকটি ৭
রবার মোভস্ (অপারেশনে সার্জনের
ব্যবহার্য) জোড়া ৫
ফিস্টার ষ্টল (আঙুলে পরিবার জন্য)
প্রত্যেকটি ১/০
রবার ক্যাপ (গর্ভরোধক ও সংক্রামক
রোগ নিবারক) ডজন ৩
রবার পেশারী (জী-ব্যবহার্য-বড়,
মধ্যম, ছোট) প্রত্যেকটি ২
বিস্তারিত মূল্য-তালিকার জন্য পত্র লিখুন।
পি, বি, সাগ্নাই এজেন্সী,
পোষ্ট বক্স নং ১১৪০৪ কলিকাতা।

তিপসাহির কালী
পণ্ডিত প্রেসে পাইবেন।
মূল্য প্রতি কোটা পাঁচ পয়সা।





ডকের স্বাস্থ্য ও সৌন্দর্য
সংরক্ষণের অভিনব
প্রসাধন দ্রব্য

রেডিয়াম স্নো

শিশুদিগের কোমল চর্মে
নিরাপদে ব্যবহার
করা যায়।

ডকের উপর অদৃশ্যভাবে অতি ক্ষুদ্রত
আবরণরূপে লাগিয়া থাকে। গ্রীষ্ম-
জনিত কষ্ট এবং চর্মরোগ হইতে
দেহকে রক্ষা করে।

স্বনামধন্যা শ্রীমতী সরলা দেবী বলেনঃ—রেডিয়াম স্নো
দেখিতে সুন্দর, স্রাণে সুগন্ধি ও স্পর্শে কোমল। ইহার
আকার প্রকারের মৌষ্ঠব বিলাতীর সমতুল। দেশী কার-
খানায় দেশী লোকের দ্বারা প্রস্তুত হইতেছে—না জানিলে
ইহাকে একটা শ্রেষ্ঠ বিলাতী বস্তু বলিয়া ভ্রম হইতে পারে।

(স্বাঃ) শ্রীসরলা দেবী।

প্রস্তুতকারক—
রেডিয়াম ল্যাবরেটরী
কলিকাতা।
ফোন—৩০৬২ বি, বি।

সোল এজেন্টস্—
বসাক ফ্যাক্টরী
৩নং ব্রজচূলাল স্ট্রীট, কলিকাতা
ফোন—২১৮৩ বড়বাজার।

সব দোকানে পাওয়া যায়।



পরীক্ষিত ঔষধাবলী
কণ্টিক
বসন্তের প্রতিষেধক।
পেপ—অজীর্ণ ও অম্বল।
বিল—হিষ্টিরিয়ার ঔষধ।
লুং—হাঁপানীর উপকারী।
হর—চুলকানি ও চর্মরোগে।
মূল্য প্রতি ড্রাম ১০ আনা।



সার্জারী জগতে যুগান্তর।

মহাত্মা আনন্দ ঋষির আবিষ্কৃত একমাত্র
অপেরীণ ইহা ব্যবহারে লক্ষ লক্ষ রোগী
বাগী, ফোড়া, কাকবিড়ালী, ঠুনকা, মুথের রোগ,
পৃষ্ঠ রোগ, উরুস্তম্ভ, শীতলী কর্ণমূল প্রভৃতি যন্ত্রণা-
প্রদ ব্যয় বহুল রোগ হইতে বিনা অস্ত্র ও বিনা
আঁগা যন্ত্রণায় মস্তমুখের ন্যায় আরোগ্য হয়।
মূল্য প্রতি শিশি ১০, ডজন ১০০ মাত্র।



ইহা সেবনে ম্যালেরিয়া জ্বর, প্রীহা ও যকৃত সংযুক্ত জ্বর, নূতন
পুরাতন জ্বর, পালি ও কম্প জ্বর, পিত্তশ্লেষ্মার জ্বর প্রভৃতি সর্বপ্রকার
জ্বর অতি দ্রুত আরোগ্য হয়। ম্যালেরিয়া প্রসিদ্ধিত ব্যক্তি লিভার ও
প্রীহা দ্বারা আক্রান্ত হইয়া ন্যায্য, শোথযুক্ত জীর্ণ শীর্ণ এমন কি অস্থি
চর্মসার হইয়াও এই দামোদর সুধা ব্যবহারে নিঃশই আরোগ্যলাভ
করিতেছেন। মূল্য ১০০ প্রীহার মাশিয় সমেত ১০

ফেরোকল—যাবতীয় গণোরিয়া (মেহ, প্রমেহ) রোগের অব্যর্থ মহৌষধ। আজকাল
প্রায় অধিকাংশ যুবক যুবতী এই রোগে আক্রান্ত হইয়া যৌবনে বার্কিয়া প্রাপ্ত হন, এবং
নানাপ্রকার যন্ত্রণায় মর্শপীড়া ভোগ করেন এমন কি অনেকে জীবনে হতাশ হইয়া থাকেন।
ইহা ব্যবহারে উক্ত যন্ত্রণা প্রস্রাবে জালা ও পূঁজ ২১০ দিনে আরোগ্য করে। একটা
পিচকারীসহ প্রতি শিশি মূল্য ২১০ উক্ত ঔষধ সমূহ ভিঃ, পিতে লইলে মাণ্ডলাদি স্বতন্ত্র লাগে।

মোল প্রোঃ ডাঃ বিরায়প্রসাদ কোমিষ্টমস্ এজেন্টস্—
ফতেপুর, পোষ্ট গার্ডেন রীচ, কলিকাতা এম, ভট্টাচার্য এণ্ড কোং
কলিকাতা
সন ১৩৪২ সালের ক্যালেন্ডার বিনামূল্যে বিতরিত হইতেছে

হোমিও ঔষধ ! হোমিও ঔষধ !!

সস্তায় বিশুদ্ধ—বিশুদ্ধতার জন্য গ্যারান্টি।
সাধারণ শক্তি (potency) ৩, ৬, ৩০ প্রতি ড্রাম ১০, ২০০ প্রতি ড্রাম ১৫ মাত্র।
উৎকৃষ্ট স্ফাগর, মোবিউল, কর্ক, শিশি ইত্যাদি বিক্রয় হয়। প্রতি টাকায় ১০ কমিশন বাদ।
প্রাপ্তিস্থান—অটলবিহারী-শাখা-ঔষধালয়।
ডাক্তার শ্রীদেবেন্দ্রচন্দ্র দাস (হোমিওপ্যাথ) রঘুনাথগঞ্জ, চাউলপাট, (মুর্শিদাবাদ)
রঘুনাথগঞ্জ পণ্ডিত প্রেসে—শ্রীবিনয় কুমার পণ্ডিত কর্তৃক সম্পাদিত, মুদ্রিত ও প্রকাশিত।

বি, মাল্লা এণ্ড সন্মের

কয়েকটা আশ্চর্য ও অবিশিষ্ট মহৌষধ
ক্রিপটোড-সালসা
বর্তমান যাবতীয় রসায়নের মধ্যে সর্বোৎকৃষ্ট ও অবিশিষ্ট মহৌষধকারী দ্রব্য।
রক্তপরিষ্কারক, বল, শক্তি ও সুধাবৃদ্ধি-
কারক, পায়দ ও উপদংশ-বিবনাসক,
স্বাভিক দৌর্বল্যে, নষ্ট স্বাস্থ্যে, গুক্রতারল্য ও দাতুদৌর্বল্যে যোগে, এবং যাবতীয় জীর্ণরোগে
ও বহু পুরাতন ও কঠিন রোগ সমূহের একমাত্র মহৌষধকারী। কোন বীধা ধরা নিয়ম নাই;
সকল ঋতুতে সেবন করা যায়। মূল্য দেড় টাকা; মাণ্ডলাদি সমেত ২১০

ইলেক্ট্রো গোল্ড-ক্রিপ জীবনীশক্তিবর্ধক ও নষ্ট স্বাস্থ্য পুনরো-
দ্ধারক—হৃৎপিণ্ড জীবনের একমাত্র বন্ধু।
স্বাভিক দুর্বলতা, পুরুষস্বহীনতা ও গুক্রতার
প্রভৃতি রোগের অব্যর্থ বলকারক ঔষধ। অপরিমিত শক্তি, বল উৎপন্ন করিতে অজিতীয়।
ছাত্রদিগের ইতিশক্তি, বেধা ও বুদ্ধিবৃত্তি তীক্ষ্ণ হয়, সুধাবৃদ্ধি, মানসিক প্রফুল্লতা ও স্বাভিক উত্তেজনা
বৃদ্ধি করে; ছাত্র ও ছাত্রীজীবনের একমাত্র পরম স্নেহন। মূল্য দেড় টাকা; মাণ্ডলাদি সমেত ২১০

গগোরা-বাম পিল (বাটিকা) জীবনীশক্তিবর্ধক ও নষ্ট স্বাস্থ্য পুনরো-
দ্ধারক—হৃৎপিণ্ড জীবনের একমাত্র বন্ধু।
স্বাভিক দুর্বলতা, পুরুষস্বহীনতা ও গুক্রতার
প্রভৃতি রোগের অব্যর্থ বলকারক ঔষধ। অপরিমিত শক্তি, বল উৎপন্ন করিতে অজিতীয়।
ছাত্রদিগের ইতিশক্তি, বেধা ও বুদ্ধিবৃত্তি তীক্ষ্ণ হয়, সুধাবৃদ্ধি, মানসিক প্রফুল্লতা ও স্বাভিক উত্তেজনা
বৃদ্ধি করে; ছাত্র ও ছাত্রীজীবনের একমাত্র পরম স্নেহন। মূল্য দেড় টাকা; মাণ্ডলাদি সমেত ২১০

হাঁপানি-এ্যাজমা-সিরাপ হাঁপানি রোগী মৃত্যুসম যন্ত্রণা হইতে নবজীবন
লাভ করে। সর্বপ্রকার লক্ষণ ও উপসর্গ বিশিষ্ট
হাঁপানি, দমা, শ্বাসরোগ এবং যাবতীয় ক্রমদ্রুত
ও শ্বাসনলীর প্রদাহ, ব্রঙ্কাইটিস, হেমিফ্রু প্রভৃতি রোগ বৎ দিনের পুরাতন হইক না কেন
নিশ্চয় আরোগ্য হয়। এরূপ অব্যর্থ আশু-ফলপ্রদ মহৌষধ অচ্যবধি আবিষ্কৃত হয় নাই, প্রবল
নের সময় শ্বাস প্রশ্বাসের মৃত্যুসম যন্ত্রণায় একদাগ মাত্র সেবনেই রোগ দূরীভূত হইয়া রোগী সুস্থ
হয়। মূল্য দেড় টাকা; মাণ্ডলাদি সমেত ২১০

বি, মাল্লা এণ্ড সন্মের
মাল্লা-মেডিকেল-ইন্স
(পোষ্টবক্স ১১৪০১) ৪নং গুলু ওজাগর লেব, কলিকাতা

সাধনা ঔষধালয়, ঢাকা

অধ্যক্ষ
শ্রীযোগেশচন্দ্র ঘোষ এমএ, এফসিএস(লণ্ডন)
ভাগলপুর কলেজের রসায়ন শাস্ত্রের ভূত পূর্ব অধ্যাপক

ব্রাঞ্চ :—শ্রামবাজার (মার্কেট) কলিকাতা * ২১০ বোবাজার (কলিকাতা)
৩৭১৪ ট্রাণ্ড রোড (বড়বাজার) কলিকাতা * চট্টগ্রাম * জমসেদপুর (সাকচী হাইওয়ে)
বিহার * তিনহুকিয়া (আসাম) * গৌহাটী (আসাম) * দিনাজপুর * পাটনা (বিহার) *
পাটন্যাটুলী (ঢাকা) * বগুড়া * বর্ধমান * ভাগলপুর (বিহার) * মানিকগঞ্জ * মেদিনীপুর
রেঙ্গুন (২০২ লুইস স্ট্রীট) ব্রহ্মদেশ * লাহোর (পাঞ্জাব) * সিঙ্গাপুর (মালয় দেশ) *
লণ্ডন এজেন্সি—হাই-ইলবরণ * কলকো (সিলোন)।
সর্ববিধ ঔষধ বিশুদ্ধভাবে ও আয়ুর্বেদশাস্ত্রমতে আমার নিজ তত্ত্বাবধানে প্রস্তুত
হইতেছে। পত্র লিখিলে বিনামূল্যে ক্যাটালগ পাঠান হয়। বিস্তারিত অবস্থা জানাইলে
যন্ত্রের সহিত উপযুক্ত ব্যবস্থা দেওয়া হয়।
মুকরবর্জ (বিশুদ্ধ ও স্বর্ণঘটিত) তোলা ৪ * বিশুদ্ধ চ্যবনপ্রাশ সের ৩
শুক্রেসঞ্জীবন সের ১৬ * অবলাবাক্ষ বোগি ১৬ মাত্রা ২



আমাদের বিশেষত্ব

আমাদের এই তারার বালী আধুনিক উন্নত
বৈজ্ঞানিক প্রণালী অনুযায়ী সোসিনে এবং
সেই শক্তি বান বালী বিশেষত্ব শ্রীমুক্ত টি
পি, বসুমহাশয়ের চাক্ষুস ও সংশ্লিষ্ট
তত্ত্বাবধানতায় প্রস্তুত হইয়াই একমাত্র
বিশুদ্ধ কর্ম দ্রুততায় একদিন এশিয়া
মহাদেশের সুপ্রসিদ্ধ বিস্কুট ও বালী
প্রস্তুত কারক স্বনামধন্য স্বর্গীয়(শ্রীমুক্ত)
কে.সি.বসুমহাশয় বিস্কুট ও বালী
প্রচলন করিয়া জগতে আদর্শ
স্থানীয় হইয়া গিয়াছেন। এই ব্যবসায়
ইহার অভিজ্ঞতা ১৬ বৎসরের ও
অধিক কালের। ইহা হস্ত গুণ নহে।

টি.পি.বসুমহাশয় এণ্ড কোম্পানী লিমিটেড
তারার বালী
পোঃ বাগবাজার কলিকাতা