

জঙ্গল সাংবাদ

সাপ্তাহিক সংবাদ পত্র।

লোহার

কড়ি, বরগা,

এঙ্গেল, করগেট, মটকা, পাটি, বর্ট, প্লেট ও ঢালাই রেলিং, পিলার, পাইপ প্রভৃতি উচিত মূল্যে বিক্রয় করি ও ভিঃ পিঃ তে সস্তার মাল পাঠাই।

বঙ্গন এণ্ড কোং

৬৭৪ নং ষ্ট্রাণ্ড রোড কলিকাতা বড়বাজার।

জঙ্গল সাংবাদের নিয়মাবলী
 জঙ্গল সাংবাদের সপ্তাহিক মূল্য ২২ হাতে ১০ টকা। নগর মূল্য ১০ হাতে ১২। বাংলার মূল্য অগ্রিম দেয়। যে সংখ্যার নিলামী ইত্তহাদের বিজ্ঞাপন মাসিক হইবে তাহার মূল্য ১০০। এক আনা।
 জঙ্গল সাংবাদের বিজ্ঞাপনের হার প্রতি সপ্তাহের জন্য প্রতি লাইন ১০ আনা, এক মাসের জন্য প্রতি লাইন প্রতিবার ৩০ আনা, তিন মাসের জন্য প্রতি লাইন প্রতিবার ৭০ আনা, ছয় মাসের জন্য প্রতি লাইন প্রতিবার ১২০ আনা, এক বৎসর বা ততোধিক কালের জন্য প্রতি লাইন প্রতিবার ২০০ আনা, এক বৎসর বা ততোধিক কালের জন্য প্রতি লাইন প্রতিবার ২০০ আনা, এক বৎসর বা ততোধিক কালের জন্য প্রতি লাইন প্রতিবার ২০০ আনা, এক বৎসর বা ততোধিক কালের জন্য প্রতি লাইন প্রতিবার ২০০ আনা।
 চিঠি পত্র, মনিঅর্ডার ও বিনিময় সংবাদজাতি নিয়মিত টিকাসের পাঠাতে হইবে।
 ক্রিয়ের স্থায় পণ্ডিত, জঙ্গল সাংবাদের সংবাদকর্মীদের, বহুনাথগঞ্জ, মণিপুর।

হিলিংবাম

গত ৩৮ বৎসরের পরীক্ষায় সর্বপ্রকার মেহ রোগের সর্বোৎকৃষ্ট মহৌষধ বলিয়া সমগ্র ভারতবর্ষ ও ভারতবর্ষের বাহিরের দেশ সকলেও পরিচিত, আদৃত ও বহুল পরিমাণে ব্যবহৃত হইতেছে।
ইহার কারণ হিলিংবামের অসাধারণ উপকারিতা।
 হিলিংবাম ১ মাত্রা হইতে ফল দেখা যায়। একদিনে মেহের জ্বালা যন্ত্রণা আরোগ্য করে। এক সপ্তাহে রোগ আরোগ্য করিয়া নষ্ট স্বাস্থ্য ফিরাইয়া দেয়। স্ত্রী পুরুষ উভয় জাতীয় রোগীকে সম্পূর্ণ আরোগ্য করে।
 হিলিংবাম রোগের জড় "গণোকোকাই" নষ্ট করে, তাই হিলিংবামে রোগ সারে, রোগ চাপা পড়ে না বা অজ্বিনে পুনরাক্রমণ করিতে পায় না। এই কারণে অসংখ্য সুপ্রসিদ্ধ ডাক্তার হিলিংবামের পৃষ্ঠপোষক। দুই চার জনের নাম উল্লেখ করা গেল। ইহাদের সকলেরই স্বথ্যাতি পত্র আমরা পাইয়াছি। কর্ণেল কে, সি, গুপ্ত আই, এম, এম, ডি, এম, এ; এফ, আর, সি, এস, ইত্যাদি; লেঃ কর্ণেল এন, সি, সিংহ, এম, আর, সি, পি, এম, আর, সি, এস ইত্যাদি। একতরফ অসংখ্য প্রশংসাপত্র পূর্ণ তালিকা পুস্তক পাঠাই পত্র লিখুন।

মূল্য প্রতি বড় শিশি ৩-
 " " মাঝারি শিশি ২।০
 " " ছোট শিশি ১।০



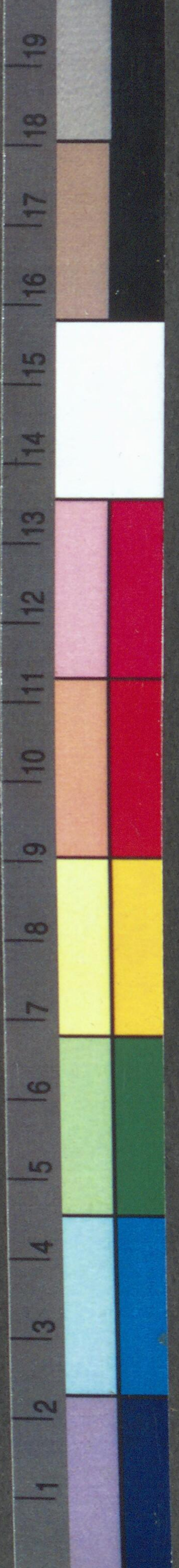
স্যাংগো
 স্বর্ণযুগে সালসা—স্নায়বিক দৌর্বল্যের মহৌষধ। পায়দ গরমী এবং যাবতীয় রক্তচ্যুতিতে অব্যর্থ।
 আত্মকাল স্নায়বিক দৌর্বল্যে অন্নবিস্তার সকলেই কষ্ট পাইতেছেন—তায় উপর এখন গরম আসিতেছে, এ সময়ে আমরা সকলকেই স্যাংগো সেবন করিতে বলি। পায়দ, গরমী প্রভৃতি রক্ত দৌর্বল্য স্যাংগো সেবনে নিবারিত হয়; দেহ সতেজ হয়; রক্ত বৃদ্ধি হয়, দেহে নতুন জীবন, নতুন যৌবন সঞ্চার হয়। ধোদ, পাঁচড়া, দান, অশ, কাউর, বাত আমবাত সর্দি কাশি সমস্তই স্যাংগো সেবনে নিবারিত হয়।
 স্ত্রীলোকের স্বত্বর গোলযোগ, বাধক, দীর্ঘকাল ব্যাপী ঋতু, ঋতুকালীন জ্বালা ও ব্যথা সমস্ত উপসর্গে স্যাংগো বাহুমন্ত্রের ন্যায় কার্য করে।
 মূল্য প্রতি শিশি (১৬ দিনের উপযোগী) ২-; ৩টি একত্রে ৫।০
 ডাক মাণ্ডলাদি স্বতন্ত্র।

আর, লগিন এণ্ড কোং
 ম্যানুঃ—কেমিস্ট্।
 ১৪৮, বড়বাজার স্ট্রীট কলিকাতা।
 টেলিগ্রাম—“হিলিং”, কলিকাতা



পঞ্চভিষকস্বর্ষায়
 ম্যালেরিয়া ও অন্যান্য জ্বরে
 নতুন জাতি
 প্রদান করে

বঙ্গব্রাহ্মণ
 মঙ্গলদাস নাথ জেন এন্ড কোং লিমিঃ
 ১৩১, ১৯ লক্ষ্মণের চিংপুর রোড,
 কলিকাতা।



ছান্দেৰ জন্য লোহাৰ কড়ি

বৰগা, এঙ্গেল, কৰগেট, বলটু ইত্যাদি
উচিত মুদ্ৰে বিক্ৰয় কৰি।
স্বৰ্ণ দৰেৰ জন্য
পত্ৰ লিখুন।

নিৰঞ্জন এণ্ড কোং
প্ৰো: শ্ৰীমহেশ্বৰজ্ঞান চট্টোপাধ্যায়।
৬৭৪ নং ট্ৰাণ্ড ৰোড, বড়বাজার,
কলিকাতা।

সংস্কৃতভাষা দেবেভাষা নমঃ।



জঙ্গিপুৰ সংবাদ ।

২২শে আষাঢ় বুধবাৰ ১৩৩২ সাল।

বিনাপণে বিবাহ।

গত ৪ঠা আষাঢ় জঙ্গিপুৰ নিবাসী ৬উমাপতি ৰায় মহাশয়েৰ কন্যা শ্ৰীমতী সতী দেৱী সহিত কলিকাতা নিবাসী শ্ৰীমান্ নৱেশচন্দ্ৰ বৰ্মণ মহাশয়েৰ শুভ বিবাহ সম্পন্ন হইয়াছে। বৰ পক্ষ এই বিবাহে কোনও পণ গ্ৰহণ করেন নাই। পক্ষান্তরে কন্যা পক্ষকে যতদূৰ সম্ভৱ সাহায্য কৰিয়াছেন। এই বৰপণ-নিপীড়িত বন্ধদেশে এৰুপ মহাশুভবতাৰ দৃষ্টান্ত বিৰল।

মহোৎসব।

জঙ্গিপুৰ বৈষ্ণৱ সভাৰ সভাপতি শ্ৰীমুকু শ্ৰীমন্মদন দে মহাশয়েৰ উদ্যোগে গত ১৫ই আষাঢ় বুধবাৰ কৃষ্ণা-একাদশীতে ছোট কালিয়াই হৰিসভাগৃহে দেশবন্ধু চিত্তৰঞ্জন দাশ মহাশয়েৰ তিৰোভাব-তিথি মহোৎসৱ সম্পন্ন হইয়াছে। উৎসবে কীৰ্তন, কথা ও পাঠ হইয়াছিল। বহুস্থান হইতে বৈষ্ণৱভক্তগণ উপস্থিত হইয়া মহোৎসৱেৰ সৌষ্ঠৱ সম্পন্ন কৰিয়াছিলেন।

ভাৰতী সোপ ফ্যাক্টৰী।

শ্ৰীমান্ শ্ৰীমাণ্ডল সৰকাৰেৰ জঙ্গিপুৰ ৰোডস্থ "ভাৰতী সোপ ফ্যাক্টৰী"তে সুন্দৰ কাপড় কাচা সাবান প্ৰস্তুত হইতেছে। শ্ৰীমান্ সৰকাৰ বি, এম-সি পৰীক্ষায় উত্তীৰ্ণ হইয়া চাকৰীৰ চেষ্টায় ধাৰে ধাৰে না খুৱিয়া নিজেৰ বিজ্ঞান বিদ্যা যেভাবে প্ৰয়োগ কৰিয়াছেন তাহা চাকৰিলোৰূপ দেশে বিশেষ প্ৰশংসনীয়। আমাৰ ভগবানেৰ নিকট প্ৰাৰ্থনা কৰি ভাৰতী সোপ ফ্যাক্টৰী দ্ৰুত উন্নতিলাভ কৰুক।

নীলামেৰ ইস্তাহাৰ।

চৌকি জঙ্গিপুৰ প্ৰথম মুসেকী আদালত।
নীলামেৰ দিন ১৫ই জুলাই ১৯৩২।

৬৮ খাং ডি: এ দেং ৰাণী জ্যোতিৰ্ম্মী দেৱী দেং হুজাল বিখাস দাবি ৪২৬৬ পং কুণ্ডৰপ্ৰতাপ মোজে ৰেণ্ডাপুৰ ২/৩ বিখাৰ কাত ২৬০২ আ: ২০০

১৩৬ খাং ডি: দেবাইত ও স্বয়ং নিত্যকালী দাসী দেং অক্ষয়কুমাৰ দাস দাবি ২০৬/২ পং গনকৰ মোজে জাঠিয়া ২।৪।০ বিখাৰ কাত ২।৩।০ আ: ১০০

১৩৮ খাং ডি: এ দেং হুপল দাস দাবি ২৮৬/৩ পৰ-গণাদি এ ৪।৪ বিখাৰ কাত ৪।৪ আ: ১৫০

১৭৫ খাং ডি: মুবলীধৰ সৰকাৰ দিৎ দেং মথুৰানাথ দাস দিৎ দাবি ৪৭২ পং সমসখালি মোজে লবণচোয়া ৮-৫১ শতকেৰ কাত ২৪৬।৩ আ: ২০০

১৭৬ খাং ডি: এ দেং মথুৰানাথ দাস দিৎ দাবি ১৪।০ পৰগণাদি এ ১২-৬২ শতকেৰ কাত ১০।১।০ আ: ১৫০

৩৭৪ খাং ডি: এ দেং এ দাবি ৩০৬ পৰগণাদি এ ৪-৭৩ শতকেৰ কাত ১০।৮।৬ আ: ১০০

৩৭৪ খাং ডি: এ দেং এ দাবি ১৪।০ পৰগণাদি এ ১২-৬২ শতকেৰ কাত ১২৬/৪ আ: ১৫০

৩৮২ খাং ডি: ৰায় জ্ঞানেন্দ্ৰনাৰায়ণ চৌধুৰী বাহাদুৰ দিৎ দেং এসৱাইল মণ্ডল দিৎ দাবি ২০২৬ পং ৰাজসাহী মোজে সিধোৱ ১৫।০।০ বিখাৰ কাত ২২৬০/১৭ আ: ১০০০

৪৬২ খাং ডি: ফুলচাঁদ শেঠি দেং ত্ৰিভঙ্গ কুনাই দাবি ১৪৩/৩ পং মূৰাৰীপুৰ মোজে আলুমানি ২৫ শতকেৰ কাত ১ আ: ৫০

৫৪৮ খাং ডি: দোলগোবিন্দ দাস দেং হাৰু সাহা নাবা-লক দিৎ পক্ষে অলি মাতা শামসুমাৰী দাসী দাবি ১৩৬/৩ পং কুণ্ডৰপ্ৰতাপ মোজে শ্ৰীকান্তবাটা ২-৬০ শতকেৰ কাত ৮/৬ আ: ১০০ ৰায়তি স্থিতিবান স্বয়।

৫৫৩ খাং ডি: নেহালচাঁদ সামন্তকা দেং হাক্কিৰ সেখ দিৎ দাবি ৩১৩/৩ পং গনকৰ মোজে উত্তৰ ৰমনা ১-২৬ শতকেৰ কাত ৩৬/১০ আ: ১৫০ ৰায়তি স্থিতিবান স্বয় ১৩৩২ সাল হইতে টাকায় ৭০ বুদ্ধি হইয়াছে।

৬৩২ খাং ডি: হৰিতাৰণ খামাক দেং আবদুল হান্নান সেখ দিৎ দাবি ২১/১৫ পং গুলতান উজ্জিয়ান মোজে হিলোডাৰ সামিল তৰফ চৰকাপাড়া ৪২ শতকেৰ কাত ২।১/৩ আ: ২০০

৭১০ খাং ডি: এ দেং এ দাবি ৪২।০ পৰগণাদি এ ১-৪০ শতকেৰ কাত ৬।২ আ: ৪০০

৭১৪ খাং ডি: ননীগোপালচক্ৰৱৰ্তী দেং হুৰাসিনী দাসী দিৎ দাবি ৭৫।০ মোজে ৰাতুৰী ২-৫৬ শতকেৰ কাত ১২১।৭ আ: ৩০০

১২০৬ খাং ডি: প্ৰিয়গোপাল ধৰ দিৎ দেং ইসমাইল সেখ দিৎ দাবি ৭২।০ পং গনকৰ মোজে বৃন্দাবনপুৰ ১-১৩ শতকেৰ কাত ৩৬/৬ আ: ৪০০

২৭৭ খাং ডি: মুবলীমোহন সেন দিৎ দেং হাৰাধন চট্টোপাধ্যায় দাবি ২১।৩ পং আসৰকতাগ মোজে মণ্ডলপুৰ ৫৪ শতকেৰ কাত ২।৭ পাই আ: ১০০ ১৩৩২ সাল হইতে ৭০ হাৰে বুদ্ধি হইয়াছে।

২২১ খাং ডি: হীৰেন্দ্ৰনাথ ৰায় দিৎ দেং হলধৰ দাস দাবি ১১০৬ পং গুলতান উজ্জিয়ান মোজে লোকাইপুৰ ১১-৮১ শতকেৰ কাত ২২।৩ আ: ২৫০

২৩০ খাং ডি: এ দেং মন্থনাথ ৰায় দাবি ১৭।০ পং এ মোজে হিলোডা ৫৮ শতকেৰ কাত ১।৩ আ: ৫০

৩০৩ খাং ডি: এ দেং কৃষ্ণলাল দাস দাবি ১২।০ পং চংনদীয়া মোজে পাকলিয়া ৩৭ শতকেৰ কাত ১।০ আ: ৫০

৩০৫ খাং ডি: এ দেং মোক্ষদাহনুৱৰী দাস্তা দাবি ১২০/২ পৰগণাদি এ ১২ শতকেৰ কাত ৬০/৫ আ: ৫০

৫৫৮ খাং ডি: এ দেং ফকিৰচাঁদ মণ্ডল দাবি ১৬।৫ পং এ মোজে লোকাইপুৰ ৪৭ শতকেৰ কাত ১।৪ আ: ৫০

৫৫২ খাং ডি: এ দেং ৰণপাল মণ্ডল দাবি ২২।১৫ পৰগণাদি এ ১-৮৮ শতকেৰ কাত ২।৩ আ: ৫০

৫৬০ খাং ডি: এ দেং ৰাইটনহুন্দৰী বেগুৱা দাবি ২৩।৬ পৰগণাদি এ ২-৪৪ শতকেৰ কাত ২৬/ আ: ৫০

৫৬১ খাং ডি: এ দেং গোলাপহুন্দৰী দাসী দাবি ১২৬ পৰগণাদি এ ১-২৫ শতকেৰ কাত ১৬৬/৬ আ: ৫০

৫৩৭ খাং ডি: ওয়াক্কুৰ টেটেৰ জয়েণ্ট মাতৃয়ালী হুমায়ুন রেজা চৌধুৰী দিৎ দেং ইন্ত সেখ দিৎ দাবি ২৫।৬ পং কুণ্ডৰপ্ৰতাপ মোজে বাজে গাজিপুৰ ৩/১২২ জমিৰ কাত ৪।৬ আ: ১০০

১০৬২ খাং ডি: শ্ৰীজ্ঞানাথ ৰায় দিৎ দেং ওয়াৰেশ আলি সেখ দাবি ২২।২ পং গুলতান উজ্জিয়ান মোজে হাকুয়া ৭০ শতকেৰ কাত ১।০ আ: ৫০ ২নং লাট এ মধ্যে ৬ শতক মধ্যে ১/১ বাবে জমা ২/ মধ্যে ১।৩ আ: ৪০

৪৪০ খাং ডি: এ দেং গৌৰাঙ্গিনী দাসী দাবি ২৮২।২ পং এ মোজে ডাহিনা ১০-১৪ শতকেৰ কাত ৪৪। আ: ৫০০

৪২৬ খাং ডি: জ্ঞানেন্দ্ৰনাৰায়ণ বাগচী দিৎ দেং জলিল সেখ দিৎ দাবি ৩০৬/৩ পং ও মোজে ভবানীপুৰ ১-২২ শতকেৰ কাত ৩।৩ আ: ১৫০

৫০৭ খাং ডি: দেবাইত ৰায় বাহাদুৰ জ্ঞানেন্দ্ৰনাৰায়ণ চৌধুৰী দিৎ দেং বৰদাহনুৱৰী দাসী দাবি ৩৭।৩ পং গনকৰ মোজে পাঁচনপাড়া ৩।৩৬/০ বিখাৰ কাত ৪।০।২। আ: ১০০ দখলিবহুবিধিষ্ট জোত।

৫০৮ খাং ডি: এ দেং কিৰণবালা দাসী দাবি ২৮।৬ পৰগণাদি এ ৪/২৬/০ বিখাৰ কাত ৩ আ: ৫০ দখলিবহু বিধিষ্ট জোত।

৫০২ খাং ডি: এ দেং দীনবন্ধু মণ্ডল দাবি ৩৮/৩ পং এ মোজে মহামুদপুৰ ৩০ শতকেৰ কাত ৪।৬ আ: ১০০ দখলিবহুবিধিষ্ট জোত।

৫১৫ খাং ডি: হুদয়মোহন মুছমদাৰ দিৎ দেং গোলাব সেখ দিৎ দাবি ১৮৬/৬ পং কুণ্ডনপুৰ মোজে ছোট কালিয়াই ১-১৫ শতকেৰ কাত ১৬/০ তমধ্যে ৫ শতক আ: ৩০ ২নং লাট এ মধ্যে ৩ শতকেৰ কাত ৬৮ পাই আ: ২০ ৩নং লাট এ মধ্যে ২২ শতকেৰ কাত ২৬০ আ: ৫০

১২২ মনি ডি: জগবন্ধু সিংহ দেং মুহম্মদলাল সিংহ দাবি ৫৫।১৫ পং কাঁকজোল মোজে শ্ৰীৰামপুৰ ১-২৬ শত-কেৰ কাত ৪।৬ আ: ১০০ ২নং লাট এ মধ্যে ১৬ শত-কেৰ কাত ৪/০ আ: ৩০০

১৫৩ মৰ্গেজ ডি: জয়ন্তীকুমাৰ চক্ৰৱৰ্তী দেং কৈলাস কামিনী দাসী দাবি ২৮০/৩ মোজে হিলোডা ২৬২ বিখাৰ কাত ৬৪/০ ২নং লাট। কাঠাৰ কাত ৬ আ: ৫০ ৩নং লাট। কাঠাৰ কাত ৪/০ আ: ৫০ ৪নং লাট। বিখাৰ কাত ৭ আ: ১০০০

১৬৭ মৰ্গেজ ডি: ময়তুজ সেখ দেং আবদুলবাৰী সেখ দিৎ নাবালক পক্ষে কোৰ্ট গাৰ্জেন উকিল বাবু পুণ্ডপতি চট্টোপাধ্যায় দাবি ১২৫।৬ পং ৰাজসাহী মোজে কাহুয়া ১-২৮ শতক হেংনাগড়া নামক পুষ্কৰীয়াৰ ৭/৩ পাই ২২২ অংশে আন্দাজ ১৭ শতক নিফৰ আ: ৪০০ ২নং লাট কাহুয়াতলা নামক পুষ্কৰীয়াৰ ২। আনা অংশে আন্দাজ ৪।৪ নিফৰ আ: ১০০ ৩নং লাট ঝিকটা নামক পুষ্কৰীয়াৰ ১।৮ গণ্ডা অংশে ৪ নিফৰ আ: ১৫০

চৌকি জঙ্গিপুৰ দ্বিতীয় মুসেকী আদালত।

নীলামেৰ দিন ১৮ই জুলাই ১৯৩২।

৪৩২ খাং ডি: অনাৱেবল কুমাৰ অক্ষয়চন্দ্ৰ সিংহ বাহাদুৰ দেং যোগেশচন্দ্ৰ সিংহ দিৎ দাবি ৮৫৪।৬ পং কাঁকজোল মোজে পৰাধপাড়া ১-৫৩ শতকেৰ কাত ১০১ আ: ৫০০০

২৪৩ খাং ডি: ওয়াক্কুৰ টেটেৰ জয়েণ্ট মাতৃয়ালী হুমায়ুন রেজা চৌধুৰী দিৎ দেং বিত্ত মণ্ডল দিৎ দাবি ৩৪।৩ পং কুণ্ডৰপ্ৰতাপ মোজে লালপুৰ ৩।০।১৬ বিখাৰ কাত ৪।৬ আ: ১০০

৫৬৬ খাং ডি: এ দেং সোলেমান সেখ দিৎ দাবি ৩১/৬ মোজে এ ৩।৪।৩ বিখাৰ কাত ৭.৬ মধ্যে মহকুপ হাজত ২৬০/৬ বাবে ৪০/৬ টাকা জমা আ: ১০০

৫৮৮ খাং ডি: এ দেং আমানত মণ্ডল দিৎ দাবি ২৪।১।১ পং কুণ্ডৰপ্ৰতাপ মোজে লোহৰপুৰ ৪৬২৮ বিখাৰ কাত ২।৩ আ: ১০০

৫৮২ খাং ডি: এ দেং এ দাবি ১৩।০ পৰগণাদি এ ৬।১।২ কাঠাৰ কাত ১৬০/০ আ: ৫০

৫২০ খাং ডি: এ দেং লোকমান সেখ দিৎ দাবি ৩২৬/২ পং কুণ্ডনপুৰ মোজে দাঁতিয়া অনন্তপুৰ ৫।০।৭ বিখাৰ কাত ৩৬/৬ আ: ১৫০

৫২৩ খাং ডি: এ দেং আৰিফ মণ্ডল দিৎ দাবি ৩২।১।০ পং কুণ্ডৰপ্ৰতাপ মোজে লোহৰপুৰ ৬৩০ কাঠাৰ কাত ২।৩ আ: ৪০

৩৪২ খাং ডি: সতীশচন্দ্ৰ ভট্টাচাৰ্য দেং শ্ৰীনিবাস মণ্ডল দাবি ২০।২ পং গনকৰ মোজে উজ্জিয়ানিক ২-৬১ শতকেৰ কাত ১৩।০ আ: ৩০০ ১৩৩২ সাল হইতে টাকা প্ৰতি ৭/১০ বুদ্ধি পাইবে।

নীলামেৰ ইস্তাহাৰ ।

চৌকি জঙ্গিপুৰ প্ৰথম মুস্বেফী আদালত ।

নীলামেৰ দিন ১৫ই জুলাই ১৯৩২ ।

২৭৪ নম্বৰ ডিঃ মাখনচন্দ্ৰ সরকার দেঃ গোকুলচন্দ্ৰ মিজী দাবি ১৮০১/২০ পং গনকৰ মৌজে নশীপুৰ ১/০ বিঘাৰ কাত ১০/৪ আঃ ২০, তহপৰিহিত আত্ৰ কাঁঠাল বৃক্ষাদিসহ ২নং লাট ঐ মধ্যে ১২৬০/০ কাঠাৰ কাত ২/০ আঃ ১০, তহপৰিহিত বাশ ২ খোপ আত্ৰ ১ পেড় । ৩নং লাট ঐ মধ্যে ১০০ কাঠাৰ কাত ১১/১২ আঃ ১০, ৪নং লাট ঐ মধ্যে ১২ কাঠাৰ কাত ২১/০ আঃ ৫, তহপৰিহিত দেওয়ালিয়া ঘৰ মায় কপাট চৌকাঠ চাল ছাপ্পৰ সহ ৩ কাঁঠাল ৬ পেড় ও লেবু ২ পেড় । উপৰোক্ত সমস্ত জমি ২২শে আষাঢ় হইতে টাকা প্ৰতি ১/০ বৃদ্ধি হইয়াছে ।

চৌকি জঙ্গিপুৰ দ্বিতীয় মুস্বেফী আদালত ।

নীলামেৰ দিন ১৮ই জুলাই ১৯৩২ ।

৬২২ খাং ডিঃ বাকী জ্যোতিৰ্ময়ী দেবী দেঃ মতি সেখ দিঃ দাবি ১৬/৩ পং ককুনপুৰ মৌজে কুলী ৩১ শতকেৰ কাত ১৬০/৭ আঃ ১০, ৬২৩ খাং ডিঃ ঐ দেঃ থাকু মণ্ডল দাবি ৩০১/৬ পং-গণাদি ঐ ১-৭২ শতকেৰ কাত ৪১০ আঃ ১৫, ৬২৪ খাং ডিঃ ঐ দেঃ কুশমী বেওয়া দাবি ৩৭১/৩ পং গণাদি ঐ ২ একৰেৰ কাত ৫৬/ আঃ ২৫, ৬২৫ খাং ডিঃ ঐ দেঃ রহিমবক্স সেখ দাবি ৩৫৬/৬ পং গণাদি ঐ ১-২১ শতকেৰ কাত ৫১০/ আঃ ২০, ৬২৬ খাং ডিঃ ঐ দেঃ উমেশ মণ্ডল দিঃ দাবি ৪২৬/২ পং গণাদি ঐ ১-৪৩ শতকেৰ কাত ৭৬০/ আঃ ৩০, ৬২৭ খাং ডিঃ ঐ দেঃ কুন্তি বেওয়া দাবি ৫৮/২ পং-গণাদি ঐ ২-২৩ শতকেৰ কাত ৮৬০ আঃ ২৫, ৬২৮ খাং ডিঃ ঐ দেঃ বিবিজান নেসা দাবি ২১০/৩ পং ককুনপুৰ মৌজে বেনিয়াগ্রাম ১-২৩ শতকেৰ কাত ২৬০/১ আঃ ১৫, ৬২৯ খাং ডিঃ ঐ দেঃ ঐ দাবি ১৫১/৬ পং গণাদি ঐ ৫০ শতকেৰ কাত ১৬০/২ আঃ ১২, ৬৩০ খাং ডিঃ ঐ দেঃ ঐ দাবি ১৭৬/২ পং গণাদি ঐ ২৬ শতকেৰ কাত ২/৩ আঃ ১৫, ৬৩১ খাং ডিঃ ঐ দেঃ কালিমুদ্দিন সেখ দিঃ দাবি ৪৪১/৯ পং ঐ মৌজে কুলী ১ ২২ শতকেৰ কাত ৬০/৬ আঃ ২৫, ৬৩২ খাং ডিঃ ঐ দেঃ বিষ্ণু সেখ দিঃ দাবি ৩৭৬/২ পং গণাদি ঐ ২-২৪ শতকেৰ কাত ৫১০/৯ আঃ ২৫, ৬৩৩ খাং ডিঃ ঐ দেঃ জ্ঞানেন্দ্ৰনাথ রায় দিঃ দেঃ হসি সেখ দাবি ২১৬/০ পং কাঁকজোল মৌজে জিগৰী কুলগাছি ৩২ শতকেৰ কাত ২৬১০ আঃ ১০, ৬৩৪ খাং ডিঃ ঐ দেঃ সোহাগী মণ্ডলানী দিঃ দাবি ৮২১/০ পং ঐ মৌজে সাখোপাড়া ৩-৩৭ শতকেৰ কাত ১৩০/১৮ আঃ ৫৫, ৬৩৫ খাং ডিঃ ঐ দেঃ গুজি বেওয়া দিঃ দাবি ৭০১/১৭ পং গণাদি ঐ ২-১২ শতকেৰ কাত ১০৬০ আঃ ৪৫, ৬৩৬ খাং ডিঃ ঐ দেঃ খুবলাল মণ্ডল দাবি ৪৫৬/০ পং গণাদি ঐ ২২ শতকেৰ কাত ৭ আঃ ২৫, ৬৩৭ খাং ডিঃ ঐ দেঃ ধীৰেন্দ্ৰনাথ রায় দিঃ দেঃ জ্ঞানকৃষ্ণি খলিপা দাবি ১৩০/১০ পং কাঁকজোল মৌজে অছপনগৰ ১১ শতকেৰ কাত ১০/১১ আঃ ৫, ৬৩৮ খাং ডিঃ ঐ দেঃ আবজাল সেখ দাবি ১৫/১০ পং ঐ মৌজে গাঙ্গিনগৰ ৭৪ শতকেৰ কাত ১১০ আঃ ৫, ৬৩৯ খাং ডিঃ ঐ দেঃ জ্ঞানকৃষ্ণি খলিপা দাবি ১৩১/১০ পং গণাদি ঐ ৩৬ শতকেৰ কাত ১০/২ আঃ ৫, ৬৪০ খাং ডিঃ ঐ দেঃ মহাজম বিখাস দাবি ২১৫ পং ঐ মৌজে মহাদেবনগৰ ছবিৰচালা ১১ শতকেৰ কাত ১০/২ আঃ ৪, ৬৪১ খাং ডিঃ ঐ দেঃ বিষ্ণুচন্দ্ৰ আলিপাত্ৰ দিঃ দেঃ গগনচন্দ্ৰ মণ্ডল দাবি ৬৪৬/৩ পং ককুনপুৰ মৌজে চাঁদপাড়া ২-২২ শতকেৰ কাত ১৩৬০ আঃ ৫০, ৬৪২ খাং ডিঃ ঐ দেঃ কালিদাস রায় দাবি ২৪১/০ পং ককুনপুৰ মৌজে বলরামবাটা ৩-৪৩ শতকেৰ কাত ১৫ আঃ ৬০, ৬৪৩ খাং ডিঃ ঐ দেঃ নীৰেন্দ্ৰনাথ ভট্টাচাৰ্য দেঃ লক্ষ্মীনাৰায়ণ পাণ্ডে দিঃ দাবি ১৭৬/৬ পং মূৰাৰিপুৰ মৌজে বিৰধা ১০ শতকেৰ কাত ৬০/ আঃ ৫, ৬৪৪ খাং ডিঃ ঐ দেঃ শশিভূষণ চৌধুৰীৰ সম্পাদীয়া ট্ৰাষ্টি বিনয়কুমাৰ চৌধুৰী দিঃ দেঃ গোপালচন্দ্ৰ চট্টোপাধ্যায় দাবি ৪১১/৬ মৌজে কৈয়ড় ৩-৭৫ শতকেৰ কাত ১৪১/১০ আঃ ৩৫, ৬৪৫ খাং ডিঃ ঐ দেঃ সেবাইত কুমাৰ প্ৰতিভানাথ রায় দেঃ জলপা মাৰি দিঃ দাবি ৩০৬/৩ পং মূৰাৰিপুৰ মৌজে ঘাদৰপুৰ ২-৮ শতকেৰ কাত ৫/০ আঃ ২০, ২২শে আষাঢ় হইতে টাকা প্ৰতি ১/০ বৃদ্ধি হইয়াছে । ২৭১ খাং ডিঃ ঐ দেঃ কোবাদ সেখ দিঃ দাবি ২৭১২ পং গয়সাবাদ মৌজে গোবৰ্দ্ধনভাষা ৪-১৪ শতকেৰ কাত ৬ আঃ ২০, ২২শে আষাঢ় হইতে টাকা প্ৰতি ১/০ বৃদ্ধি হইয়াছে । ৬৪২ খাং ডিঃ ঐ দেঃ জগদীশনাথ চৌধুৰী দেঃ আবহল আজিজ সেখ দিঃ দাবি ৩৬৪৪ পং কুণ্ডৰপ্ৰতাপ মৌজে জুগৰী ৪-৮৮ শতকেৰ কাত ৮১/২ আঃ ১০, ২২শে আষাঢ় হইতে টাকা প্ৰতি ১/০ বৃদ্ধি হইয়াছে ।

৬৪৪ খাং ডিঃ ঐ দেঃ পঞ্চানন্দ গুপ্ত ওরফে হুদাশুভ্ৰণ দাস গুপ্ত দাবি ২৮/৭ পং গনকৰ মৌজে অনকপুৰ ১-৭০ শতকেৰ কাত ৬১/৩ আঃ ৮, ২২শে আষাঢ় হইতে টাকা প্ৰতি ১/০ বৃদ্ধি হইয়াছে । ৬৮১ খাং ডিঃ পিরোস্তৰ পিৰ সাহেব মুলমান সম্প্ৰদায় মুন্সী আমজাদ হোসেন দেঃ ফাতেমানয়েসা বিবি দাবি ১২০/৬ পং ককুনপুৰ মৌজে বেওয়া ১-২৮ শতকেৰ কাত ২১০/২ আঃ ১০, ৬৮২ খাং ডিঃ পোলুলাল ছাৰ্জৰ দিঃ দেঃ সাহেবজান মণ্ডল দাবি ১১২১/১৫ পং কুণ্ডৰপ্ৰতাপ মৌজে দিয়াৰ বালাগাছি ৫৬ শতকেৰ কাত ৩৬০/ আঃ ২০, ২নং লাট ঐ মধ্যে ৩-৭৬ শতকেৰ কাত ১৪৮ আঃ ৬০, ৬৮৩ খাং ডিঃ ঐ দেঃ আমিরুদ্দিন মুন্সী দিঃ দাবি ২২০/১৫ পং গণাদি ঐ ১৫-৬৬ শতকেৰ কাত ৫৬০ আঃ ২০০, ৬০১ খাং ডিঃ কাম্পিল্যবাসিনী দেবী দেঃ শশধৰ সরকার দাবি ২৪১/৬ পং আলিনগৰ মৌজে বালিয়া ২৭ শতকেৰ কাত ৩০ আঃ ২০, ৬৪৪ খাং ডিঃ গোপিকান্তৰ সেন দিঃ দেঃ হাজি উজান সেখ দাবি ৫২৬/০ পং বিহড়ল মৌজে গড়েরপাহাড় ২-১১ শতকেৰ কাত ২১/০ আঃ ৩০, ৬৫০ খাং ডিঃ ঐ দেঃ বীণাপানি দাসী দাবি ৩১৬০/১১ পং গয়সাবাদ মৌজে দক্ষিণভাঙ্গাপাড়া ৭১ শতকেৰ কাত ৪১০ আঃ ১৫, ৬৫১ খাং ডিঃ ঐ দেঃ ঐ দাবি ৪০৬০ পং ঐ মৌজে চৌকাৰডাঙ্গা ২৮ শতকেৰ কাত ৫১/২ আঃ ২০, ৬৫২ খাং ডিঃ ঐ দেঃ দিলমহম্মদ সেখ দাবি ৪৪৬০ পং বিহড়ল মৌজে সাউনদীঘি ২৬ শতকেৰ কাত ৬১০ আঃ ১৫, ৬৫৩ খাং ডিঃ ঐ দেঃ হাজি শামমহম্মদ বিখাস দিঃ দাবি ৬২/৩ পং আসাদনগৰ মৌজে বলভবাটা ২-৪৩ শতকেৰ কাত ১০ আঃ ৩০, ৬৫৪ খাং ডিঃ ঐ দেঃ নওসাদ সেখ দিঃ দাবি ৬৬১/২ পং বিহড়ল দেঃ চোরগাছি ২-২৭ শতকেৰ কাত ১৭০/৩ আঃ ৫০, ৬৫৫ খাং ডিঃ ঐ দেঃ হাজি শামমহম্মদ বিখাস দিঃ দাবি ৬৭১/৩ পং ঐ মৌজে গড়েরপাহাড় ৩-২ শতকেৰ কাত ১৩০ আঃ ৪৫, ৬৫৬ খাং ডিঃ ঐ দেঃ মেশেৰ মণ্ডল দাবি ৭০১/৬ পং চুণাখালি মৌজে চোরগাছি ২-৮৬ শতকেৰ কাত ১০৬০/ আঃ ৪০, বৃদ্ধি টাকায় ১০ আনা । ৬৫৭ খাং ডিঃ জাফৰ হোসেন মণ্ডল দেঃ হাবিবৰ শোভান মিক্ৰা দাবি ৫১০/৬ পং আকবরসাহী মৌজে শীতলপাড়া ২-২২ শতকেৰ কাত ১০৬/০ আঃ ১৫, ৬৫৮ খাং ডিঃ হাজি মহম্মদ ইউছুফ মৌলবী দিঃ দেঃ মুন্সৱপ্ৰসাদ ভকত দিঃ দাবি ১৫২১/২ পং কুণ্ডৰপ্ৰতাপ মৌজে লালপুৰ ৬০১ কাঠাৰ কাত ৪২ আঃ ১০০, ৬৫৯ খাং ডিঃ ঐ দেঃ ঐ দাবি ৬৫১১/২ পং ঐ মৌজে লালপুৰ ৪/৪৬০ জমিৰ কাত ২২১ আঃ ৩০০, ৬৬০ খাং ডিঃ আওতোষ সিংহ দিঃ দেঃ সামু মোমিন দিঃ দাবি ২৭৬/৩ পং ককুনপুৰ মৌজে দোহিতপুৰ ১৪৪ বিঘাৰ কাত ৩১/৫ আঃ ২০, ১৩৩৯ সাল হইতে টাকায় ১০ বৃদ্ধি হইয়াছে । ৬৬৬ খাং ডিঃ মহাস্ত গণপতি দাস গোঁস্বামী দেঃ বিভূতি ঘোষ দিঃ দাবি ৫০/৬ পং বিহড়ল মৌজে নাগেশ্বৰ বাটা ২৬ শতকেৰ কাত ১০ আঃ ৫, ৬৬৭ খাং ডিঃ ঐ দেঃ কালীপদ রায় চট্টোপাধ্যায় দাবি ৩৪১/০ পং গণাদি ঐ ১-৪০ শতকেৰ কাত ৫ আঃ ২৫, ১২০ নম্বৰ ডিঃ মুশিদাৰদ ডিষ্ট্ৰিক্ট বোডেৰ চেয়াৰম্যান দেঃ বৈদ্যনাথ বাৰিক দাবি ১৪১/৩ পং কুণ্ডৰপ্ৰতাপ মৌজে শিকদাৰপুৰ ১১ শতকেৰ কাত ১৪ আঃ ৫, উপৰিহিত জমিৰ উপৰ টিনেৰ ঘৰ তীৰ বৰগা ইট কাঠ মায় চাল ছাপ্পৰ কপাট চৌকাঠ নওয়া জিমা সহ নীলাম হইবে । ১৩৫ নম্বৰ ডিঃ তাৰাপদ সরকার দেঃ বিৰিঞ্চিলা দাসী দাবি ৮৫১/০ পং বিহড়ল মৌজে কুমৰি ১৪ শতকেৰ কাত ২ আঃ ২৫, ইহাৰ উপৰিহিত টিনেৰ ঘৰ মায় চাল ছাপ্পৰ কপাট চৌকাঠ জানালা ও আকাঠা স্ককাঠা বৃক্ষাদি সহ নীলাম হইবে । ২নং লাট পং গণাদি ঐ ৩ শতকেৰ কাত ৬১০ আঃ ১০, ইহাৰ উপৰিহিত টিনেৰ ঘৰ মায় চাল ছাপ্পৰ কপাট চৌকাঠ জানালা আকাঠা বৃক্ষাদি সহ নীলাম হইবে । ২২৮ নম্বৰ ডিঃ তাৰাপদ দত্ত দিঃ দেঃ কুৰঙ্গনয়নী দাসী দাবি ৫৩৪/৬ পং সাহাবাজপুৰ মৌজে মোড়গ্ৰাম ৬০ বিঘাৰ কাত ৭১০ আঃ ১২৫, ৪১৫ নম্বৰ ডিঃ তাৰাপদ সরকার দেঃ অনন্তলাল ঘোষ দাবি ৮২৬/৬ পং বিষ্ণুজোল মৌজে কোমৰি ১-৭১ শতকেৰ কাত ১১০/১৮ আঃ ৫০, ২নং লাট ঐ মধ্যে ২-৪২ শতকেৰ কাত ১৫০/১০ আঃ ৭০, ৩নং লাট ঐ মধ্যে ২৩ শতকেৰ কাত ৩১/০ আঃ ৩০, ২১১ নম্বৰ ডিঃ চিৰঞ্জিলাল আগৰওয়াল দেঃ মুন্সি বিখাস দাবি ১৭৬১/১০ পং কুণ্ডৰপ্ৰতাপ মৌজে লালপুৰ ২৪৪ বিঘাৰ কাত ৮১/৫ পাই মায় তহপৰিহিত পাকা বাড়ী ও খেড়ী ঘৰ মায় তীৰ বৰগা কপাট চৌকাঠ প্ৰভৃতি নওয়া জিমা আম কাঁঠাল প্ৰভৃতি বৃক্ষাদিসহ আঃ ২৫০, দেশাৰেৰ দৰখাস্ত মত আঃ ১০০০, ২নং লাট ঐ মধ্যে ৩৬১/৫ ধূল বিঘাৰ কাত ৬৬০ মায় তহপৰিহিত আত্ৰ প্ৰভৃতি বাগান আঃ ১০০, দেশাৰেৰ দৰখাস্ত মত আঃ ৫০০,

Handwritten text in the upper left column, starting with a large initial letter.

Handwritten text in the middle left column, continuing the narrative or list.

Handwritten text in the lower left column, further down the page.

Handwritten text in the lower left column, continuing the text.

Handwritten text in the lower left column, continuing the text.

Handwritten text in the lower left column, continuing the text.

Handwritten text in the lower left column, continuing the text.

Handwritten text in the lower left column, continuing the text.

Handwritten text in the lower left column, continuing the text.

Handwritten text in the upper right column, starting with a large initial letter.

Handwritten text in the middle right column, continuing the narrative or list.

Handwritten text in the lower right column, further down the page.

Handwritten text in the lower right column, continuing the text.

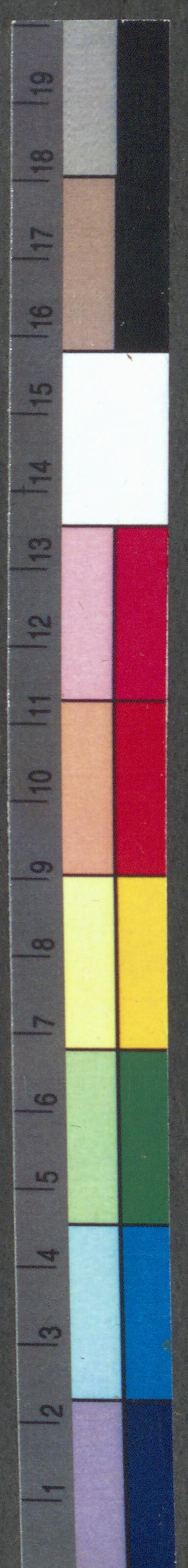
Handwritten text in the lower right column, continuing the text.

Handwritten text in the lower right column, continuing the text.

Handwritten text in the lower right column, continuing the text.

Handwritten text in the lower right column, continuing the text.

Handwritten text in the lower right column, continuing the text.



৩৬৯ খাং ডিঃ এই দেং মৃত গোষ্ঠিপিয়ারী দাসীর ওয়ারিশ
শ্রীমতি দাসী দাবি ৩৬৩ পং গনকর মোজে পাটকেলডালা
৭৫ শতকের কাত ৪১০/৬ আঃ ১০০

৩৭০ খাং ডিঃ এই দেং শরীরী দাসী দাবালিকা পক্ষে
কোট হইতে নিযুক্ত গার্ভেন শ্রীমতি দাসী দাবি ২২৫১০
পরগণাদি এই ৫২ শতকের কাত ২১৮ আঃ ৫০

৫৫৮ খাং ডিঃ সেখ বেলাল হোসেন মওল দিঃ দেঃ
কালীকান্ত দাস দিঃ দাবি ২২৫১০/০ পং বিহড়ল মোজে
কাঠেরপাড়া ১২১২ বিহার কাত ৩২১/০ আঃ ৫০০ ১৩০২
সাল হইতে টাকা প্রতি ১/০ বুদ্ধি পাইবে।

৫৫৯ খাং ডিঃ এই দেঃ নুসিং দেব পাল দিঃ দাবি
২০৫/২ পং বিহড়ল মোজে কুমারী ৮৫৩ বিহার কাত ১০১/০
আঃ ৫০০ ১৩০২ সাল হইতে টাকা প্রতি ১/০ বুদ্ধি হইবে।

৩০২ খাং ডিঃ শচীন্দ্রনাথ রায় দেঃ কৃষ্ণলাল সিংহ
দাবি ২২০/১০ পং রাজসাহী মোজে ঝাকুইপাড়া ২০ শত-
কের কাত ২/০ আঃ ৫০

৩১১ খাং ডিঃ এই দেঃ গোন্দর সেখ দাবি ৪০১/৬ পং এই
মোজে অচুপনগর ৩৩ শতকের কাত ৬৩/১৫ আঃ ৫০

৩৮৮ খাং ডিঃ এই দেঃ হরিবোল মাহারা দাবি ৭১/৬
পরগণাদি এই ১৫ শতকের কাত ১০ আঃ ৪০

৩৬৩ খাং ডিঃ হীরেন্দ্রনাথ রায় দিঃ দেঃ নগেন্দ্রচূষণ
ঘোষ দাবি ১৬১/৬ পং কাঁকজোল মোজে শঙ্করপুর ৩০
শতকের কাত ৫১/৬৫ আঃ ৫০

৩৬৪ খাং ডিঃ এই দেঃ জীবনচন্দ্র মিত্র দাবি ২২১/২০
পং এই মোজে মমরেন্দ্রপুর ৩-৬১ শতকের কাত ৩১/১৬
আঃ ৫০

৫৮০ খাং ডিঃ এই দেঃ নর সেখ দিঃ দাবালক পক্ষে
অলি মাতা ভাইমন বিবি দাবি ৩০১/৬ পরগণাদি এই ৩৫
শতকের কাত ৩/০ আঃ ১০০

২২৫ খাং ডিঃ রাণী জ্যোতির্ময়ী দেবী দেঃ অভিনাথ
মওল দিঃ দাবি ১৪৫/৬ পং ককুনপুর মোজে বেওয়া ২
শতকের কাত ১২/৬ আঃ ৫০

৩৭৮ খাং ডিঃ এই দেঃ লক্ষী মওল দিঃ দাবালক পক্ষে
অলি মাতা শ্রীমতী মওলানী দাবি ২১০/০ পং ককুনপুর
মোজে হুলী ৩১ শতকের কাত ২১/৩ আঃ ১০০

৩৭২ খাং ডিঃ এই দেঃ বিনোদ মওল দাবি ৪২২/২ পর-
গণাদি এই ১-৫৮ শতকের কাত ৬১২ আঃ ১৫০ ২নং লাই
পরগণাদি এই ২-১৩ শতকের কাত ৫১/৭ জমা মধ্যে ১-৬০
শতকের কাত ৩০ আঃ ১৫০

৩০৭ খাং ডিঃ এই দেঃ মহেন্দ্র মওল দাবালক পক্ষে
অলি মাতা নীরোদ মওলানী দাবি ২৬১/৬ পরগণাদি এই
৩-৫১ শতকের কাত ১৬৬ আঃ ২০০

৩১১ খাং ডিঃ এই দেঃ হরমুনি মওলানী দাবি ২৭১/২
পরগণাদি এই ৩৫ শতকের কাত ৩৫/১ আঃ ১৫০

৩১২ খাং ডিঃ এই দেঃ নিভরস মওল দিঃ দাবি ৬২৫
পরগণাদি এই ২-৫২ শতকের কাত ২৫/৪ আঃ ৪৫০

৩১৩ খাং ডিঃ এই দেঃ উমেশ মওল দিঃ দাবি ১২১/০
পরগণাদি এই ৩২ শতকের কাত ২১/২ আঃ ১০০

৩১৪ খাং ডিঃ এই দেঃ কৃষ্ণলাল সিংহ দাবি ২৩১/২
পরগণাদি এই ১-৩৮ শতকের কাত ৩১০ আঃ ১৫০

৩১৫ খাং ডিঃ এই দেঃ জগন শোষ দিঃ দাবি ১৫১/৩
পরগণাদি এই ১৪ শতকের কাত ১১/৬ আঃ ৫০

৩১৬ খাং ডিঃ এই দেঃ অজুর দাস্তা দাবি ১৭১/৩ পর-
গণাদি এই ১০ শতকের কাত ২১০ আঃ ১০০

৩১৭ খাং ডিঃ এই দেঃ নিভরস সর্দার দাবি ২০৫/৬
পরগণাদি এই ৬৮ শতকের কাত ২৫/৬ আঃ ১০০

৩১৮ খাং ডিঃ এই দেঃ ভোরাপ সেখ দিঃ দাবি ২৫১/২
পরগণাদি এই ১-৩০ শতকের কাত ৩১০ আঃ ১৫০

৩১৯ খাং ডিঃ এই দেঃ আতাকুদ্দিন মওল দাবি ১৭১
পরগণাদি এই ৭২ শতকের কাত ২০/৪ আঃ ১০০

৩২০ খাং ডিঃ এই দেঃ তামিজুদ্দিন সেখ দিঃ দাবি
২১১/৬ পরগণাদি এই ১-৫ শতকের কাত ২১/৬ আঃ ১৫০

৩২১ খাং ডিঃ এই দেঃ কাদির সেখ দাবি ২৪৫ পর-
গণাদি এই ১-৮৩ শতকের কাত ৩১৮ আঃ ২০০



অকের স্বাস্থ্য ও সৌন্দর্য্য
সংরক্ষণের অভিনব
প্রসাধন দ্রব্য

রেডিম স্নো

অকের উপর অদৃশ্যভাবে অতি ক্ষয়
আবরণরূপে লাগিয়া থাকে। গ্রীষ্ম-
জনিত কষ্ট এবং চর্মরোগ হইতে
দেহকে রক্ষা করে।

শিশুদিগের কোমল চর্মে
নিরাপদে ব্যবহার
করা যায়।

স্বনামধন্যা শ্রীমতী সরলা দেবী বলেন :—রেডিম স্নো
দেখিতে সুন্দর, ভ্রাণে সুগন্ধি ও স্পর্শে কোমল। ইহার
আকার প্রকারের মৌর্ছব বিলাতীর সমতুল। দেশী কার-
খানায় দেশী লোকের দ্বারা প্রস্তুত হইতেছে—না জানিলে
ইহাকে একটি শ্রেষ্ঠ বিলাতী বস্ত্র বলিয়া ভ্রম হইতে পারে।

(স্বাঃ) শ্রীসরলা দেবী।

প্রস্তুতকারক—
রেডিম ল্যাবরেটরী

কলিকাতা।
ফোন—৩০৩২ বি, বি।

সোল এজেন্ট—
বসাক ফ্যাক্টরী

৩নং ব্রজচুলাল ষ্ট্রীট, কলিকাতা
ফোন—২১৮৩ বড়বাজার।

সব দোকানে পাওয়া যায়।

কোন অসুখই চুরারোগ্য নয়!

পেটের ঔষধ সাধারণক্ষেত্রে কার্যকরী হইলেও নানাপ্রকার ঔষধ সেবনে
রোগের অবস্থা জটিল হইলে আমাদের পেটের ঔষধ
বিশেষ ফলপ্রসূ হইয়া থাকে।

বসন্ত মালতী।

এই মনোহর গন্ধযুক্ত দ্রব্য
ব্যবহারে মেচেন্ডা, ব্রণ, ছুলি
প্রভৃতি বিরক্ত চির বিদূরিত
হইয়া মুখশ্রী সমৃদ্ধ এবং
বর্ণের উৎকর্ষ সম্পাদিত হয়।
এক শিশি ১০ আনা।

আয়ুর্বেদ চিকিৎসাশাস্ত্রে
৫০ বৎসরের অধিক
আমাদের বহু-
দশিতা আছে।

লেন্দ্রামৃত।

ইহা ব্যবহারে চক্ষু লাল হওয়া,
করুণ করা, বেদনা-বোধ,
জল ও পিচুটা পড়া, পাতায়
চুলকণা হওয়া, পাতা জুড়িয়া
যাওয়া, ঝাপসা দেখা প্রভৃতি
উপসর্গ প্রশমিত হয়।
এক শিশি ১০ টাকা।

দশনকান্তি চূর্ণ।

ইহা দ্বারা দন্তবেষ্টের ক্ষীতি,
বেদনা, কনকনানি, রক্ত-
পুষ্টি দ্রাব ত্রয় নিবারিত
হয়। ইহাতে মুখের দুর্গন্ধ
দূর হয়।
এক প্যাকেট ১০ আনা।
এক কোটা ১০ আনা।
এক শিশি ১০ আনা।

মফঃস্বলস্থ যোগিকে
আমরা ডাক যোগে
ব্যবস্থা দিয়া থাকি।
রোগ বিবরণ গোপন
রাখা হয়।

সুধাবতী।

ইহা নিয়মিতরূপে সেবনে
অগ্নিমান্দ্য, অজীর্ণ, অন্নপিত্ত
ও শূল প্রভৃতি অচিরে বিনষ্ট
হয়। সুধাবতী সেবনে সুধা-
বুদ্ধি হইয়া শরীর কষ্টপুষ্ট
ও বলিষ্ঠ হয়।
এক শিশি ১০ টাকা।

প্রত্যেক ঔষধ এক ডজন লইলে যথেষ্ট কমিশন দেওয়া হয়।

সি, কে, সেন
এণ্ড কোং লিঃ

২১ নং কলুটোলা—কলিকাতা।

সাধনা ঔষধালয়, ঢাকা

অধ্যক্ষ

শ্রীযোগেশচন্দ্র ঘোষ এমএ, এফসিএস(লণ্ডন)

ভাগলপুর কলেজের রসায়ন শাস্ত্রের ভূতপূর্ব অধ্যাপক

কলিকাতা ব্রাঞ্চ — (শ্রীমৎসজার (ট্রাম ডিপোর উত্তর)
২১৩ বহুসজার স্ট্রীট।

আয়ুর্বেদীয় ঔষধ বিশুদ্ধভাবে ও শাস্ত্রমতে নিজ তত্ত্বাবধানে প্রস্তুত হয়। পত্র লিখিলে বিনামূল্যে ক্যাটালগ পাঠান হয়। রোগের বিবরণ জানাইলে যত্নপূর্বক ব্যবস্থা দেওয়া হয়। চিঠি পত্রাদি সম্পূর্ণরূপে গোপন রাখা হয়।

মকরধ্বজ (স্বর্ণ সিঁদুর)

(বিশুদ্ধ ও স্বর্ণঘটিত) তোলা ৪২ উৎকৃষ্ট স্বর্ণ, পারদ ও আমলাসার পদ্ধক দ্বারা যথাশাস্ত্র প্রস্তুত। নিত্য প্রয়োজনীয় সর্কারোগনাশক মহৌষধ।

বিভক্ত চ্যবনপ্রাণ—সের ৩ টাক।

উৎকৃষ্ট কানীর আমলকী, বংশলোচন, প্রভৃতি ভারতীয় উপাদানে পূর্ণ মাত্রায় যথাশাস্ত্র প্রস্তুত। কফ, কাসি, সর্দি, বম্বা, ক্ষয়রোগ, হৃদরোগ প্রভৃতি রোগের মহৌষধ। সর্কপ্রকার দুর্বলতানাসক অতিশয় পুষ্টিকর মহৌষধ বা খাদ্য বিশেষ।

তুক্রসঞ্জীবন—সের ১৬ টাক।

ইহা সেবনে ধাতুদৌর্বল্য, রক্তহীনতা, স্বপ্নদোষ, প্রমেহ ও ধ্বংসকর সম্পূর্ণরূপে সারিয়া যায়। অপরিমিত আনন্দদায়ক রসায়ন।

অবলাবান্ধব যোগ।

প্রদর, বাধক প্রভৃতি জরায়ুদোষ ও যাবতীয় জ্বররোগ্য স্ত্রীরোগের মহৌষধ। ১৬ মাত্রা ২ টাক, ৫০ মাত্রা ৫ টাক।

যে যে জীবন বহু লোকের অন্তর স্পর্শ করিয়াছে

তাহার কয়েকটির নাম উল্লেখ করা হইল।

- ১। "চক্রপ্রভা বটিকা" :—ইহার নামটীও যেমন কাজও সেইরকম, ইহা নূতন এবং পুরাতন মেহ, মূত্রক্লেদ, অর্শ প্রভৃতি এবং স্ত্রীলোকদিগের স্তন্যিকা ব্যাধি, শ্বেত এবং রক্ত-প্রদর প্রভৃতি রোগের আশু ফলপ্রদ মহৌষধ। প্রতি কোটির মূল্য ১ টাক।
- ২। "মণি তৈল" :—শুণে এবং সৌগন্ধে অতুলনীয়। এই তৈল শরীরপোষক, মস্তিষ্কের শীতলতা বিধায়ক, স্বপ্নদ্র প্রসাধনোপযোগী হাত পা জালা প্রভৃতির অমোঘ ঔষধ। ইহা সর্কদা কেশে মর্দন করিলে বেশরশি স্বকোমল আঁ ধারণ করে। দুর্বল ব্যক্তিকে মোটা করে। প্রতি শিশির মূল্য ১ টাক।
- ৩। "কর্ণ তৈল" :—সকল প্রকার কর্ণরোগের মূলোৎপাটক অতি মনোহর তৈল। প্রতি শিশির মূল্য ১ টাক। সকল সম্পদের সার, স্বাস্থ্যের শ্রেষ্ঠ পুস্তক "কামশাস্ত্র" পত্র লিখিলেই বিনামূল্যে ও বিনা ডাক মাগলে পাইবেন।

প্রাপ্তিস্থান :—আতঙ্কনিগ্রহ ঔষধালয়।

২১৩ নং বহুসজার স্ট্রীট; কলিকাতা।

ইণ্ডোস্ট্রিয়াল স্ট্রিট



মহাম্যের জীবনধারণের প্রধান উপাদান বৈজ্ঞানিক শক্তি বা তাড়িত। মানব দেহে বৈজ্ঞানিক শক্তি সমভাবে থাকিলে মহাম্য নীরোগ ও দীর্ঘায়ু হয়, বৈজ্ঞানিক শক্তির হ্রাস হইলেই মহাম্যের মৃত্যু ঘটিয়া থাকে। যাহাতে মানবদেহের বৈজ্ঞানিক শক্তি সমভাবে থাকিয়া মহাম্যকে নীরোগ ও দীর্ঘায়ু করে, তজ্জন্য সুপ্রসিদ্ধ ডাক্তার ডিঃ ডিঃ হাজরা এই ঔষধ আবিষ্কার করিয়াছেন। ইহা বৈজ্ঞানিক ও রাসায়নিক বলে প্রস্তুত। ইহাতে প্রায় সমুদয় রোগই বৈজ্ঞানিক বলে আত অল্পকণ মধ্যে আবেগ্য হইয়া থাকে। ধাতু দৌর্বল্য, স্ত্রীর অন্নতা, পুরুষ হানি, অগ্নিমান্দ্য, অজীর্ণ, অর্শ, উদরাময়, কোষ্ঠবদ্ধতা, অন্নশূল, শিরঃপীড়া, স্বর্কপ্রকার প্রমেহ, বহুমূত্র, হৃৎস্পন্দ, বাত, পক্ষাঘাত, পারদ সংক্রান্ত পীড়া, স্ত্রীলোকদিগের বাধক, বন্ধা, মূত্রবৎস, স্তন্যিকা, শ্বেত-রক্ত প্রদর, মুছা, হিষ্টিরিয়া, বালকদিগের বৃংড়ি, বালসা, সর্দি, কাসি, প্রভৃতির পক্ষে ইহা মন্ত্রপুত মহৌষধ। ডাক্তারি কবিরাজী ও হাকিমী চিকিৎসার বাহারা রাশি রাশি অর্থব্যয় করিয়াও সফলমনোরথ হন নাই, এই ঔষধে তাঁহারা নিশ্চয় সফল প্রাপ্ত হইবেন। ইহার একমাত্র সেবনে মস্তিষ্ক স্মৃষ্ণ, মনে আনন্দ ও স্মৃতির সঞ্চয় হয় এবং শরীর নববলে বলীয়ান হইয়া উঠে। একমাস ব্যবহারের উপযোগী প্রতি শিশি মায় মাগল সমেত ১১০ দেড় টাক।

অল্পগ্রহ করিয়া নাম ও ঠিকানা স্পষ্ট করিয়া লিখিবেন।

সোল এজেন্ট—ডাঃ ডিঃ ডিঃ হাজরা।

কতপুর, গার্ডেনরিচ পোঃ। কলিকাতা।

রত্ননাথগঞ্জ পণ্ডিত প্রেসে—শ্রীবিনয় কুমার পণ্ডিত কর্তৃক সম্পাদিত, মুদ্রিত ও প্রকাশিত

সুন্দর হা

ফুলশয্যার সূরনা।

আবার বিবাহের সময় আসিতেছে। আবার বিধাতার বিধানে অনেক নরনারীর ভাগ্যলিপি সমস্তে আবদ্ধ হইবার মাহেঞ্জকণ আসিতেছে। মনে রাখিবেন বিবাহের ভঞ্জে, বর-ক'নের ব্যবহারের জন্য, ফুলশয্যার দিনে সুরমার বড়ই প্রয়োজন। ফুলশয্যার রাতে কোন বাড়ীর মহিলারা সুরমা ব্যবহার করিলে, ফুলের খরচ অনেক কম হইবে। "সুরমার" স্বগন্ধে শত বেগা, সহস্র মালতীর সৌরভ গৃহ-কক্ষে ফুটিয়া উঠিবে। সমস্ত মঙ্গলকাণ্ডেই "সুরমার" প্রচলন। বড় এক শিশি সুরমায় অর্থাৎ সামান্য ৬০ বার আনা ব্যয়ে অনেক ফুলমহিলা অঙ্গরাগ হইতে পারে।

বড় এক শিশির মূল্য ৫০ বার আনা; ডাকমাগল ও প্যাকিং ১০/০ এগার আনা। তিন শিশির মূল্য ২, ছই টাকা মাত্র; মাগলাদি ১১/০ এক টাকা পাঁচ আনা।

সোমবন্দী-কষায়।

আমাদিগের এষ্ট সালসা ব্যবহারে সকলপ্রকার বাত, উপদংশ, সর্কপ্রকার চর্মরোগ, পারা-বিকৃতি ও বাবতীয় চর্মরোগ নিশ্চয়ই আরোগ্য হয়। অধিকন্তু ইহা সেবন করিলে, শারীরিক দৌর্বল্য ও কৃশতা প্রভৃতি দূরীভূত হইয়া শরীর হুটু-পুটু এবং প্রফুল্ল হয়। ইহার ন্যায় পারাদোষনাশক ও রক্তপরিষ্কারক সাধারণ আর দুই হয় না। বিদেশীয়দিগের বিলাতী সালসা অপেক্ষা ইহা অধিক উপকারক। ইহা সকল ঋতুতেই বালক-বৃদ্ধ-বনিতাগণ নিশ্চয়ই সেবন করিতে পারেন। সেবনের কোনরূপ বাধাবিধি নিয়ম নাই। এক শিশির মূল্য ১১০ টাক। ডাঃ মাঃ ও প্যাকিং ১১/০ এক টাকা তিন আনা।

জ্বরশানি।

জ্বরশানি—ম্যালেরিয়ার ব্রহ্মজ্ঞ। জ্বরশানি—যাবতীয় জরেই মন্ত্রশক্তির ন্যায় উপকার করে। একজ্বর, পালাজর, কম্পজ্বর, প্রীহা ও বক্রংঘটিত জ্বর, দৌকালীন জ্বর, মজ্জাগত ও মেহঘটিত জ্বর, ধাতুস্থ বিঘনজ্বর, এবং মূত্ৰনেত্রাদির পাণ্ডুবর্ণতা, ক্ষুধামান্দ্য, কোষ্ঠবদ্ধতা, আহারে অরুচি, শারীরিক দৌর্বল্য, বিশেষতঃ কুইনাইন সেবনে যে সকল জ্বর আরোগ্য না হয়, সে সমস্তই এই ঔষধ সেবনে নিঃসন্দেহরূপে নিবারিত হয়। ইহার সহায়তায় যে কত নিরাশ রোগী নবজীবন লাভ করিয়াছেন, তাহার ইয়ত্তা নাই। এক শিশির মূল্য ১, এক টাকা, মাগলাদি ১১/০ এক টাকা তিন আনা।

মিল্ক অব্ রোজ

ইহার মনোরম গন্ধ জগতে অতুলনীয়। ব্যবহারে ঘকের কোমলতা ও মুখের লাবণ্য বৃদ্ধি পায় ব্রণ, মেচেতা, ছুলি, ঘামাচি প্রভৃতি চর্মরোগ সকলও ইহা দ্বারা অচিরে দূরীভূত হয়। মূল্য বড় শিশি ১০ আট আনা, মাগলাদি ১০/০ সাত আনা।

যাবতীয় কবিরাজি ঔষধ, তৈল, বৃত, মোদক, অবলেহ, আদব, আরষ্ট, মকরধ্বজ, মৃগনাতি এবং সকলপ্রকার জারিত ধাতুদ্রব্য আমরা অতি বিশুদ্ধরূপে প্রস্তুত করিয়া, বাথেষ্ট মূলতদরে বিক্রয় করিতেছি। এরূপ ঘাট ঔষধ অন্যত্র দুর্লভ।

রোগিণ্য স্ব স্ব রোগবিবরণ লিখিয়া পাঠাইলে, আমরা অতি যত্নসহকারে উপযুক্ত ব্যবস্থা পাঠাইয়া থাকি। ব্যবস্থা ও উত্তরের জন্য অর্ধ আনার ডাক-টিকিট পাঠাইবেন

কবিরাজ—শ্রীশক্তিপদ সেন।

আয়ুর্বেদীয় ঔষধালয়।

১৯১২ নং লোহাব চিংপুর রোড, ট্রেটবাজার, কলিকাতা।



সার্জারী জগতে যুগান্তর।

মহাম্মা আনন্দ ধর্মির আবিষ্কৃত একমাত্র অপেনেরীণ ইহা ব্যবহারে লক্ষ লক্ষ রোগী বাগী, ফোড়া, কাকবিড়ালী, ঠুনকা, মুখের ব্রণ, পৃষ্ঠ ব্রণ, উল্লেখিত, শীতলী কর্ণমূল প্রভৃতি বহুপ্রা-প্রদ ব্যায় বহুল রোগ হইতে বিনা অস্ত্র ও বিনা জালা যন্ত্রণায় মন্ত্রমুগ্ধের ন্যায় আরোগ্য হয়। মূল্য প্রতি শিশি ১, ডজন ১২, মাত্র।



ইহা সেবনে ম্যালেরিয়া জ্বর, প্রীহা ও বক্র সংযুক্ত জ্বর, নূতন পুরাতন জ্বর, পাল ও কম্প জ্বর, পিত্তশ্লেষ্মার জ্বর প্রভৃতি সর্কপ্রকার জ্বর অতি সস্তর আরোগ্য হয়। ম্যালেরিয়া প্রপীড়িত ব্যক্তি লিভার ও প্রীহা দ্বারা আক্রান্ত হইয়া ন্যায্য, শোথযুক্ত জীর্ণ শীর্ণ এমন কি অস্থি চর্মসার হইয়াও এই দামোদর সুধা ব্যবহারে নিঃশেষে আরোগ্যলাভ করিতেছেন। মূল্য ১০/০ প্রীহার মাগল সমেত ১।

ফেরোকল—যাবতীয় গণোরিয়া (মেহ, প্রমেহ) রোগের অব্যর্থ মহৌষধ। আজকাল প্রায় অধিকাংশ যুবক যুবতী এই রোগে আক্রান্ত হইয়া যৌবনে বর্ধক্য প্রাপ্ত হন, এবং নানাপ্রকার যন্ত্রণা মর্ষণীড়া ভোগ করেন এমন কি অনেকে জীবনে হতাশ হইয়া থাকেন। ইহা ব্যবহারে উক্ত যন্ত্রণা প্রস্রাবে জালা ও পূজ ২১০ দিনে আরোগ্য করে। একটা পিচকারীসহ প্রতি শিশি মূল্য ১১০ উক্ত ঔষধ সমূহ ডিঃ, পিতে লইলে মাগলাদি স্বতন্ত্র লাগে।

নোল প্রোঃ ডাঃবিরায়প্রসাদকোমকেশওয়ার্কস

এজেন্টস—
এম, ভট্টাচার্য এও কো
কলিকাতা

ফতেপুর, পোষ্ট গার্ডেন রীচ, কলিকাতা