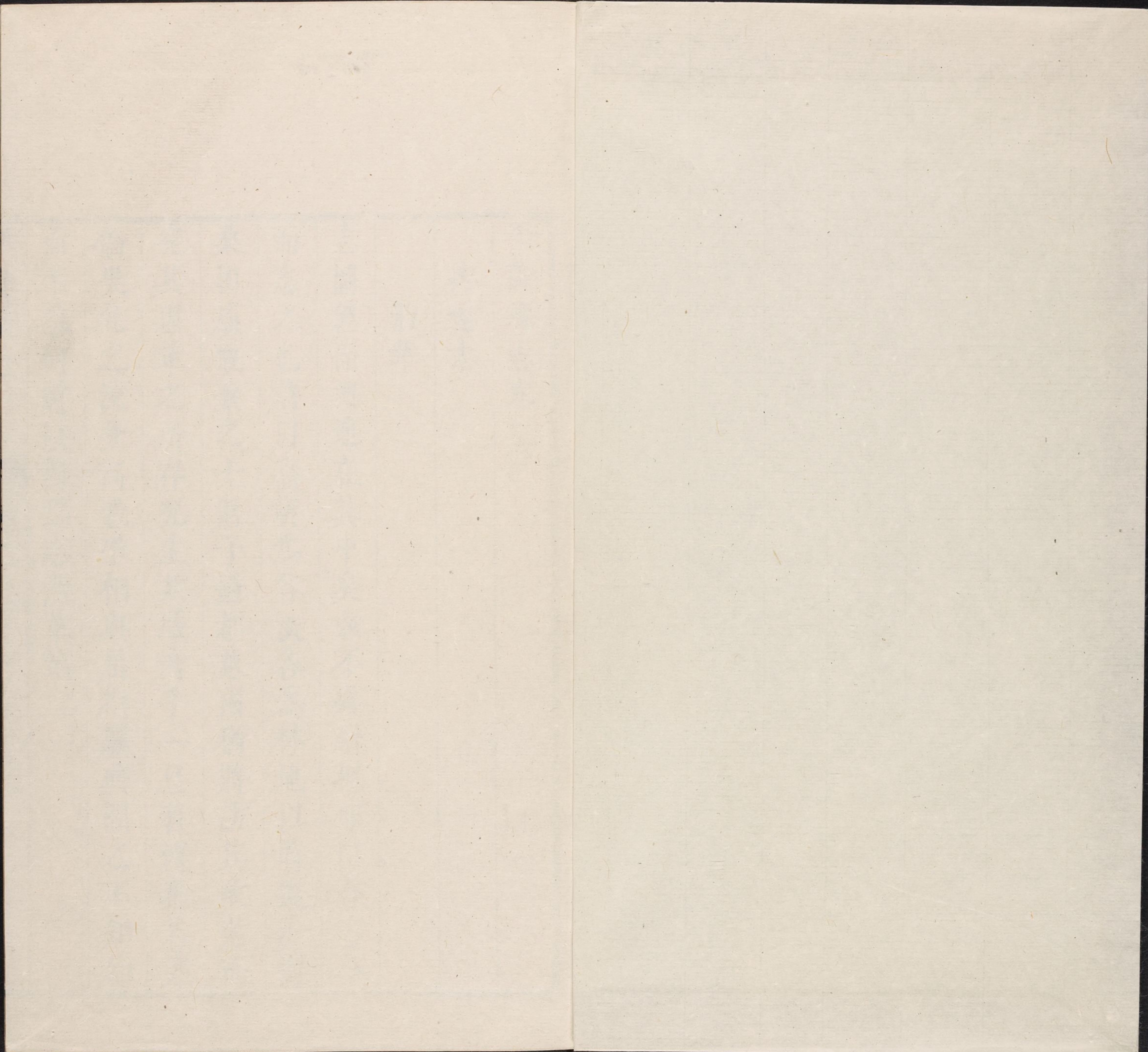


3140/1473. 30



平陰縣志卷二

輿地志

沿革

志圖經而輿地在其中矣茲不幾駢拇耶曰合古今而志之也詩曰高岍爲谷溪谷爲林地以時遷滄海桑田感慨繫之士君子過都越國猶將訪其故老而究其因革之所存况生茲域者乎一旦有博雅若鄭僑吳札之流登高憑弔相與屈指廢興問之不知知而不悉何辭以對焉志沿革第二

平陰縣志 卷二
唐虞夏商為兖州之域

見圖書編

按禹貢東原底平而本邑實東原之陰又為河流所經古疆域應屬兖州

周為盧地平陰古城在內武王未下車封堯後於鑄即平陰地後屬齊為譚子國

春秋戰國并屬齊時有盧城平陰城京茲城皆城也而平陰實統之

按譚子娶於齊詩云譚公惟私是也春秋魯莊公十年齊師滅譚譚子奔莒又古今姓統平陰古齊

郡譚子之後為秦所滅因以為氏

秦併天下廢封建為郡縣分天下為三十六郡屬東郡

漢為盧縣屬泰山郡 地里志盧都尉治濟北王都也

按春秋諸侯伐齊齊遁晉師入平陰趙武韓起以上軍圍盧弗克是盧在平陰境內漢有盧無平陰殆省平陰入盧耳

東漢仍盧縣改屬濟北國

魏晉皆因之永嘉後沒於石氏劉宋平河南復之宋末沒於元魏屬濟北郡

隋初因之開皇十六年以其地置榆山縣大業二年旋改曰平陰復齊故城名也

按榆城在今縣西北二十里榆山下然考之西北無故址亦不知榆山爲何山其地瀕河或湮沒無存而山名隨時改易遂莫得而稽云

唐武德四年屬濟州貞觀元年分天下爲十道屬河南道鄆州太和六年省入盧及東阿二縣開成二

年復置平陰屬鄆州東平郡

宋初因唐宣和元年屬京東西路東平府

金改山東西路東平府縣仍屬焉

元屬山東西道東平路總管府至元十三年割石橫衡魚鷺灣孝里等四鄉置肥城縣先是唐省肥城入乾封宋省乾封入平陰至是復置肥城縣

明初屬東平府後東平降爲州縣隨州改屬兗州府編戶一十六里增爲十九里復併爲十五里

大清仍舊爲縣屬東平州隸兗州府

疆域

疆域之設畫之者人也卽其所畫之處烟火相連民人聚處而語音頓殊習尚已異地之所分若有天焉限之故立關譏以禦暴客表宅里以別民庶通郵驛以便行人非辨疆域不可古人蝗不入境則有誦以鄰爲壑則有譏彼不報搔瓜之郤而結梁楚之懽莫忍爭桑之忿而構楚吳之怨安靜之福多事之禍起于微而至于著可不念哉可不念哉志疆域第三

東西廣五十里

南北袤一百里

東至肥城界二十里 西至東河界三十里
南至東平界五十里 北至長清界五十里
東到肥城縣七十里 西到東阿縣五十里
南到東平州一百里 北到長清縣九十里
東南到寧陽縣一百五十里
東北到長清縣九十里 西北到荏平縣八十里
西南到壽張縣一百四十里
自縣抵本府二百五十里至省城一百六十里抵
京師九百五十里

星野

志星野何志妖祥也志脩禳也昔人云五緯羸縮無
準天道幽遠或應或不應君子道其常爾然鄭僑辨
參商之野梓慎占宋鄭之饑安在其無據耶熒惑守
心爲宋分景公有善言三而退舍太白犯東井爲秦
分符生謂星渴入井爲不足惟而秦亡星野之驗章
章也今天下尺地莫非王有使太史觀星而奏妖祥
之所在庸詎非王省惟歲之一助耶且夫賢人合而
德星聚月犯少微而處士當之賢者之聚散存亡動

應列宿亦有志所宜勉也志星野第四

司馬遷史記曰燕齊之疆候在辰星占於虛危

平陰古齊地

班固漢書曰北宮玄武虛危危為蓋屋

宋天文志曰蓋屋之下中無人但空虛明則天下安

不明則旱歉邪上下不正享祀不恭動將有喪

隋書危三星主天府天庠架屋不明容有誅動則王

者作宮殿有土功

春秋運斗樞曰虛危之精流為青州分為齊國女須

虛也玄枵危也

青州地志曰虛危為齊分星曰玄枵宮曰寶瓶時曰子

唐一行山河兩界圖南紀之東河為北河江為南河

自北河下流南距泰山為三齊自南河下流北距

泰山為鄒魯皆負海之國貨殖之所負也降婁玄

枵與山河首尾相遠隣顛項之墟其地為南河之

北北河之南界自岱宗至於東海

歐陽脩唐天文志曰須女虛危玄枵也初須女五度

餘二千三百七十四杪四少中虛九度終危十二

度其分野自濟北東踰濟水涉平陰至於山荏循
岱嶽衆山之陰東南及齊密又東盡萊夷之地得
漢北海千乘淄川濟南齊郡及平原渤海九河故
道之南濱於碣石

古齊記曰祝淳于萊譚寒及斟尋有過有鬲蒲姑氏
之國其地得娵訾之下流自濟東達於河外故其
象著爲天津絕雲漢之陽凡司人之星與羣臣之
祿皆主虛危故岱宗爲十二諸侯受命之府

晉天文志曰濟南入危一度又云齊國入虛六度

明朝清類天文分野書云女虛危在子自女二度至
危十二度屬齊分

又地里志周地柳七星張之分野今之河南雒陽穀
城平陰偃師鞏緱氏是其分也按穀城似東阿平
陰似此平陰而實非也漢時泰山郡止有盧無平
陰而河南郡所屬乃有之蓋名同而實異也高祖
傳趙將司馬卬將渡河入關沛公乃北攻平陰絕
河流卽此

山川

山川之神順爲雲雨逆爲旱澇一邑之命繫之且詩
曰維嶽降神生甫及申燕趙之士厚重而鈍吳越之
士慧秀而夸有餘不足雖曰天賦亦地產使然也平
陰諸山支分岱宗爲古帝王燔柴瘞玉之重望而濁
河清濟環繞之分嶽瀆之靈所從來也故其間鍾清
淑之氣而出者代不乏人是用縷晰而條分之不獨
爲一邑之表也要其功德有不可忘者志山川第五
文山卽五姑山在縣南二里其狀如几一邑之案山

嶽嶽砦牙實稱異險地方有變卽爲盜藪

峻玉山在縣北里許其山雨後出石英明瑩如玉無大小皆入稜故名爲邑八景之一

龍骨山在縣東北五里爲古龍蛻骨處上有祠祠有于文定公碑記

廟山又名蓮花山在縣北八里其下爲濟瀆所經黃河決衝張秋併流入濟水至山麓

會儒山在縣東門外有觀曰會儒觀山北石有巨履跡相傳爲仙人跡

尖山在縣東三里聳峭如百仞峰

寨山在縣東二十里石磴盤紆草樹蒙茸上下可里許

孝姑山在縣東三十里山前有四女塚人代無考

陶山在縣東五十里越范蠡載西施浮五湖至齊爲鳴夷子皮之陶爲朱公朱公以爲陶天下之中諸侯四通貨物所交易也乃治產積居與時逐十九年之中三致千金故世稱富者皆曰陶朱公今山南五里尚有朱公塚見史記山有范蠡洞西施洞

繫船椿等故蹟有七十餘洞泉聲湑湑冬夏不涸
寺宇宮觀蘿木花竹令人應接不暇山北嶺古廟
巋然有隋文中子王通石刻洞靈觀三大字真勝
槩也今割入肥城界

西寨山在縣西十里

龜山在縣西十五里卽龍橋山也上有壽峰寺爲唐
時所築見名勝志

金牛山在縣西十八里山形似卧牛故名

聖容山在縣西二十里

邾山在縣西春秋魯襄公十八年晉會諸侯同伐齊
魏絳樂盈以下軍克邾注平陰西有邾山又按傳
克京茲下有圍盧弗克之語其爲平陰無疑通志
收入濟寧誤矣

庫山在縣東南二里許土產全蝎出此者最爲上品
磨盤山在縣東南五里其形如磨故名

大檀山在縣東南十二里

函山在縣東南十五里舊名賢子峪中有古刹四圍
山色如黛曲澗潺湲古木蒼蔚邑人張宗旭募緣

葺寺建石亭其上有碑記見藝文

黃麓山在縣東南十八里天日晴明登峰東望泰山
遠如屏障

合山卽土樓山在縣西南三里許村人以陶冶爲利
石峽山在縣西南十五里山水秀聳卽王明道廣道
二先生故居

水山在縣西南二十五里有泉大旱不涸古栢蟠拏
數千株皆根無寸土而附着石上玲瓏嵌空不可
方物上有寶峰寺巔有寶峰塏爲邑八景之一

石門山在縣西南三十里爲東阿平陰之限巔有巨
竅可通往來春秋魯隱公三年十有二月齊鄭盟
於石門尋盧之盟也注盧齊地山至薄暮時返照
絕佳赤霞從孔中透射如長虹之亘天崇禎間兗
司理李恪立石書小雲門三字爲邑八景之一

龍化山在縣西南三十里元孝子李欽所居
亭山在縣西南三十里上有寺山洞鑿空如亭故名
有山廟碑記見藝文

菩薩山在縣西南四十里上有天香寺寺前何公海

晏刻石題曰賽蓬萊

茅峪山在縣西南四十里百二僊翁故居西園險絕其裔孫劉請業築琴臺嘯月臺雜植花水其上澗深七丈許寬可數尺為木橋飛渡去橋即人獸雙絕矣

九峪山在縣西南五十里接連東阿諸山崎嶇遂密樵採弗及易為盜穴

巫山在縣東北左傳魯襄公十八年晉會諸侯之師伐齊齊侯靈公登巫山以望晉師晉人使司馬斥

山澤之險雖所不至必旆而疏陳之

斥候也疏建旌旗以為陳

示眾也使乘車者左實右僞以旆先

僞以衣服為人形也建旆以先

驅輿曳柴而從之以揚塵齊侯見之畏其眾也乃脫

歸脫不張旗幟丙寅晦齊師夜遁師曠告晉侯曰烏鳥

之聲樂齊師其遁邢伯告中行伯獻子曰有班馬

之聲班別也夜遁馬不相見故鳴齊師其遁叔向告晉侯曰城

上有烏齊師其遁十一月丁卯朔入平陰遂從齊

師即此山上有石室乃漢孝子郭巨葬母處世謂

之孝堂東壁有蔡邕八分書為世所珍

榆山在縣西北二十里

按隋廢盧置榆山縣卽此山之北今失所在

敖山具山

按申繻所謂先公獻武廢二山者卽此今未知所在

芳陘山東觀書云棘鄉有芳陘山棘鄉卽鑄鄉鑄在平陰今不知所在

大清河在縣西迤北近者三里遠者十里卽濟瀆濟水卽沅水發源王屋三伏三見汶水自泰安出者

由寧陽界西南流至汶上北泗汶村至東平南西北流入東阿界又東北經平陰肥城長清齊河蒲臺利津入海禹貢所謂又東北會於汶又北東入於海者是也自廢海運開會通河盡遏汶水入河於是入海道塞汶水旣入運河者又從張秋分流復由故道會諸州縣溝泉之水入於海成化甲午叅政唐源潔修大小清河大學士劉珣記謂自張秋濬至平陰之滑口鎮大溝通矣卽此河是也鹽運所經俗又呼爲鹽河云

按海運若行則此說亦便既開會通河則汝水自應併入會通若張秋一決則濟河勢下汝水不復向北會通必有阻淺之虞劉公所論非達時宜知治漕之要者也

酈道元水經注濟水又北經平陰城西

河紀黃河去縣十里

按縣北原有黃河故道俗云老黃河者是也此河與滑之瓠子河大名之馬頰河俱通故或決荊隆口或決大王廟直衝張秋卽東阿平陰受其滄沒

明朝曾決數次而舊志不載歲久隄防盡失居民狃於安常自順治七年忽決連漲六載城外登舟至牛角店寬可三十里高及山麓士庶張皇失措室廬盡爲澤國使天不厭禍民其魚矣惟且驩鎮賀家寺水不能侵詳志之以示後人知所趨避云新開河在縣西十里卽濟之下流南岸有山口蹲龍有磐石跨河舟行患焉宋張方平乃鑿新河引水北行避之民甚稱便

柳溝泉在縣東南三十五里出高堤沙土中東南二

十里入衡魚河又四十里入汝達會通河

按此泉澇則溢旱則竭於漕無利於民有害卽泉夫歲支工食胥役扣剋僅獲其半畚插徒應故事然事關河道無人敢建言議塞者

喬口泉在縣東南七里山下西北流至縣南門外東遶城周匝西行又十里鋪西南有泉東北行至南門外西流與此泉會又東溝水西流亦與此泉會形如川字遇秋澄泓一派紋錯如錦故邑名錦川以此皆入大清河爲邑八景之一

天井泉在縣東二十里山礪石井中泉勢如趵突飛流界道雖旱不涸北入大清河爲邑八景之一

拔井泉在縣西南五十里出九峪山崖經石峽入大清河

馬跑泉在縣西南五十里赤溝山北崖石竇間入大清河

侵潤泉在水山北巖可供千人飲不涸然亦不溢南岩泉亦如之

橋渡

橋以濟道路之窮渡又以濟橋之窮者也道路之窮
甃石爲岸以橋之窮造舟爲梁以渡之苟且之
極或欹石壘木類棧道之危或敗艇漏舫犯風波之
怒恒視治邑者之能否爲廢興焉是故國相下輿則
小惠致諷刺史償粟而大功以成叢爾平陰不敢望
初月出雲長虹飲澗之巨觀也庶幾孔道要津無阻
無危廢者興興者不使廢在上而爲政下而急公者
之各勉之志橋渡第六

錦川橋在南門外由南迤西可十許丈延祐間義民
韓溫建

朱家橋在西門外三里不知何人建可丈許規模頗
狹明生員張命新重建

徐家橋在縣南五十里柳溝村之東巨石包砌可里
許明義官宋繼先建

滑口渡在縣西南二十五里舊有巡檢司今廢

大義屯渡在縣西十五里

康家渡在縣西北五里

吳家渡在縣北十里爲泰安州進香孔道又臨清商
販要路其地雲樹蒼茫東南對岸層巒疊嶂月夜
汎舟如行山陰道上真畫圖也爲邑八景之一

古蹟

一邑之地自古迄今更置幾何事閱歷幾何人其高風勝蹟動人慨慕者不當與浮雲腐草俱沒也情之所鍾正在我輩言及帝王之盛事恨不宥其宇下身歷聖賢之丘墓恨不出其門牆望古戰場而弔國殤青燐原野風雨淒其致足傷也身如朝露所恃不朽者功德文章爾後之視今亦猶今之視昔未免有情寧獨燕趙之士多悲荆楚之人善怨哉志古蹟第七鑄鄉城劉昭注曰周武王未及下車封堯後於鑄通

志云鑄在平陰縣左傳襄公二十三年滅宣叔娶於鑄臧賈臧爲出在鑄卽此

按注鑄國在濟北蛇丘縣今考蛇丘有隧鄉非鑄鄉也

古長城在縣東北通志云齊宣王所築以禦楚寇東距大海西接平陰

按竹書云梁惠王十三年齊築防以爲長城縣河經泰山千餘里至瑯邪臺入海往往有壁門邸閣蘇代說燕王曰齊有長城鉅防卽此上有姜烈女

祠事見節烈

防門京相璠曰平陰齊地在濟北盧縣故城西南有防門去平陰三里

按春秋魯襄公十八年晉侯沉玉濟河冬十月會於魯濟尋溴梁之盟同伐齊齊侯禦諸平陰塹防門而守之廣里注平陰城在盧縣東北此解非是當以京相璠之說爲的又云城南有防防有門於門外作塹橫行廣一里故名此說近是名勝志以爲齊有光里齊人言光與廣同故稱廣里云

鬪祭臺在縣西南二十五里康公墓之東西二臺相對

石門在縣西南三十里詳見前

教書堂在紫蓋山孔子與及門講習之所

句窳亭在縣東北二十里漢章帝元和二年鳳凰集

此亭復其租而巡泰山今割入肥城

京茲古齊邑通志云在平陰縣春秋魯襄公十八年

晉會諸侯伐齊齊侯禦諸平陰晉師門焉齊人多

死齊遁晉師入平陰道從齊師魯衛請攻險乙邠

荀偃以中軍克京茲卽此

榆城在縣西北二十里隋開皇間置今湮沒無考

李車店在城北三十里卽李左車故里

鞏春秋魯成公二年六月癸酉季孫行父滅孫許

叔孫僑如公孫嬰齊帥師會晉卻克衛孫良夫曹

公子首及齊侯戰於鞏齊師敗績左傳癸酉師陳

於鞏邠夏御齊侯逢丑父爲右晉解張御卻克鄭

丘緩爲右齊侯曰余姑剪滅此而朝食不介馬而

馳之卻克傷於矢流血及屨未絕鼓音曰余病矣

張侯曰師之耳目在吾旗鼓進退從之此軍一人
殿之可以集事若之何其以病敗君之大事也左
并轡右援枹而鼓馬逸不能止師從之齊師敗績
逐之三周華不注

石窳齊侯免遂自徐關入齊侯見保者曰勉之齊師
敗矣辟女子女子曰君免乎曰免矣曰銳司徒免
乎曰免矣曰苟君與吾父免矣可若何乃奔齊侯
以爲有禮既而問之辟司徒之妻也予之石窳注
石窳邑名濟北盧縣東有地名石窳今入長清

濟北城在盧城西十五里卽濟北王都也歷漢晉南
北朝皆存至隋置榆山長清二縣而盧與濟北俱
廢今入長清

盧城在今縣東北七十里故址猶存漢置今入長清
醉經堂在縣北五里宋元祐間隴西李美夫建今廢
會僊亭在城東會僊山巔植松栢其上爲遊觀登眺
之所明侍御孫琬與知縣江都孫世恩建今廢
環翠堂醇德先生設教處金學士承旨党懷英元集
賢學士李鑑俱有詩做齋柳敬立石紀事

折桂亭在縣東南金時有甲氏子弟十人相繼登第
仕皆顯達時人羨之建此亭今廢有詩見藝文

義漿亭在縣南二十里金大定間邑人任翁作亭以
濟渴者今廢

塚墓附

濟北王家相傳在康家口南山

齊康公墓在鬪祭臺

先儒左丘明墓在衡魚今入肥城

王明道廣道二先生墓在石峽村

李翰林果齋墓在石峽村

平陰子龔秀墓在會儒山南麓

知府劉澤墓在城西北坡

知縣王環墓在子順山南

宗人府經歷鄧淳墓在王家庄西

戶部員外張德政墓在鳳山北

叅政何海晏墓在會仙山南

知州祝邦榮墓在孝直舖南

副使梁成墓在玉几山北

僉事劉戒墓在土樓村

叅政趙雲翔墓在朱家橋西

通判趙國賓墓在安城南

知縣張承寵墓在鳳山北

叅議孫琬墓在平地灤南

知縣趙岱墓在會仙山東北

御史張鯉墓在文筆山西

戶部員外張梧墓在大留村北

舉人贈禮科左給事中孫振圖墓在城南官庄東

贈工部尚書朱同芳墓在北鄉

形勝

堪輿家喜談形勝其言有中有不中而人樂舉其中者以爲奇盡信其言而人事廢矣然易言察乎地理詩言相其陰陽周公卜洛不居平王遷之而周以弱形勝之說似未可厚非也獨不曰有德易以王乎今必曰一邑之富貴人才匪是不爲力卽未聞乃逸旣誕而收倉箱之積載豕負塗而致冠冕之榮守愚保拙而擅文章之譽者也有仲尼而龜蒙洙泗始重未聞龜蒙洙泗之靈生幾仲尼也後之觀此者可以興

平陸縣志 卷二 三
矣志形勝第八

古平陰北據盧南據京茲東有鑄鄉之勝西有石門之阨爲三齊之門戶諸山拱護河濟交環長城鉅防魚齒獸角誠所謂十二河山者於此見端然今之平陰境地日蹙左寨山右石門羣峯案於前濟瀆束其後周廻不過百里又居堯之西北邠形勢不足言矣少聞青烏家言謂吳龍轉艮八手以逆取勝文章之士代不乏人但山不峭拔水多反背仕而不顯富而不綿歷稽往蹟洵爲不誣但語云在德不在險又云

人傑則地靈開濛闢溷志壹氣動豈必形勢爲足恃乎

時令

先王順陰陽之變調律呂之和酌五行生剋之數著
爲月令之書雖事至纖細而節宣輔相之道寓焉其
沿習于今者或猶有三代之意或踵襲漢唐之餘然
名是而實已非禮亡而義難詰禊飲以祓除也風之
下而士女相于淫矣寒食以弔忠也行之過而民間
至于死矣魯論曰朝服而立于阼階意其時已有以
儺爲戲者蜡畢而嘆曰大道之行也三代之英而丘
未之逮也此物此志也夫志時令第九

正月元旦祀神祇宗祖設庭燎爆竹食餛飩進栢葉酒貼桃符

元夜點放花燈婦人作油盞視其花十五穀綿蠶亦迎紫姑神以卜休咎

十七日女紅俱停鍼指俗謂鍼刺日

二月二日俗謂之龍擡頭以灰圈倉囤食煎餅

春分日率移花栽蓮

寒食食糗禁烟事從違各半

清明日掃墓掛紙錢好遊賞者於是日携壘具踏青

婦女作鞦韆戲戴柳

端午採艾插門戶以禳毒氣食角黍蒲觴婦女以五色絲繫兒臂爲續命縷

六月六日曝衣物汲井水貯罈中躡麪釀酒

七月十五爲中元令節掃墓祀祖先間有效盂蘭盆故事上供寺院者

中秋賞月食瓜酒

重陽賞菊登山食糕

臘月八日以雜米棗栗之類作粥食之謂之臘八粥

十月一日掃墓祀祖先自此後蜡索臘祭鄉城俱隨
意爲之

冬至多讌會

除夕守歲擊鼓鳴鑼舞鬼尚有古儻遺意

風俗

孔子曰甚矣魯道之衰也洙泗之間斷斷如也且少
者扶老者爲之代負以涉而老者辭焉至于其聲斷
斷孔子已不禁道衰之嘆使其生于今日不痛哭流
涕哉嗚呼聖人嘆息不古之事皆爲今日且暮庶幾
之事長此以往安知今日之嘆息者不爲異日之且
暮庶幾求其止于如是而不可得者耶上之人不惟
無以挽之又樹幟而爲之招建鼓而逐其後也何嗟
及矣志風俗第十

圖經人務耕桑樸而不華有古風趣

通志秦漢以降政理混同人情樸厚俗尚文學及西
晉之末爲戰爭之地三百年間傷彝實甚自宇內
平一又如近古之風

王公環舊志云民俗質樸士尚禮義有鄒魯之遺風
何公海晏舊志云士不服羅綺女不飾珠翠交不煩
虛儀席不尚多品晏猶及之今皆反之矣

按平初隸齊有泱泱大國之風繼隸魯爲文學天
性之域宜其醇厚常存而今昔不逮者何則時爲
之也少時尚及見士大夫守禮法鄉民知齒讓貴
不凌賤小不加大各循其分雍雍如也迨萬曆壬
戌而後變不可言矣胥役朋奸市獍飾詐子矜甘
爲豪門之鷹犬貴介恐爲當道之豺狼技勇爭以
毘螯爲榮村愚不以剽劫爲恥管子曰禮義廉恥
國之四維四維不張國乃滅亡識者已知其有復
隍之禍矣

大清定鼎嘉與更始

聖天子興起教化使士大夫爭相砥礪而農工商賈業

平陰縣志 卷二
服高魯鑒前愆後相惇和睦以應作新之化又何
澆風之不轉爲醇俗乎

平陰縣志卷二終

平陰縣志卷三

建置志

城池

吳起之言曰在德不在險信已夫使崇墉言言而益
之以衆志成城之勢誰其犯之故曰攻堅則瑕者堅
頓兵堅城兵法所忌則地利尚已雖蒸土織錦徒爾
病民鐵甕覆孟未嘗足恃然而增陴浚隍有備無患
曷可少耶平城陜而頗堅經當事者權宜備禦盡廢
其舊夫馬走而秦城以名龜出而成都遂築地脉所

平陸縣志 卷三
鍾適有天數昔人相度云勞似未可意爲興廢也志
城池第十一

平陰舊係土城塊然隴阜明萬曆十一年知縣張性
成任創脩石城建立敵臺磚砌堞口石板鋪頂欄
馬水道四門階級俱用石砌修城門樓四座腰鋪
八座角樓四座巡更鋪四座鳩工於癸未之三月
落成於甲申之四月雖周圍僅三里許而城高池
深堅聳完固環城壕堞間植楊柳數百株所以固
堤望之森秀誠爲壯觀所謂一勞永逸萬世之保
障也士民悅服欣頌立碑

東門曰望岱西門曰澄源南門曰錦川北門曰拱極
至萬曆甲寅以久無科第開東南門曰興文及開
而累不利於首貢尋塞

乾樓在西北城上爲邑人孫琬與知縣孫世恩建從
形家言利闔城風水名曰迎恩樓

崇禎癸未東師入陷城墮其睥睨順治丁亥知縣劉
昇祚任土寇四起爲防禦計重修城樓四座頂皆
平敞以便瞭賊角樓四座城外周遭俱築土垣池

平陽縣志 卷三 三
浚至一丈五尺卒保全無恙但以冬寒盡掘鋪石
爲坑而城裏土垣薄劣壬辰黃河水溢至城下加
以淫雨四十晝夜遂半就傾頽知縣陳秉直倡率
包壘凡三閱月完固如昔

按城樓平頂甚爲得法可爲永久之式但雨雪不
時須經心脩補不然反不堅耐土垣可以不築以
山水太大旋築旋崩徒費民財耳目前雖屹然可
觀但未用鋪石未增土裏未開水道終有後患權
宜之說豈可恃以爲常乎

又按脩城舊規十五里各照牌甲厚薄酌分寸丈
遵照汎地包壘以故人無諉卸工成可期蓋全盛
之時萬七千丁物力有餘乃爲此舉今則丁不滿
二千矣以不滿二千之丁而脩萬七千丁之工其
爲苦累可勝道哉

廨署

官之有廨署肅具瞻尊

朝廷也兵燹之後或麋鹿遊於其間矣儼然人上而出則無衣冠瞻視之地入則無委蛇退食之安體統不尊精神不聚徒曰吾瓜熟而往爾誰不能爲此言乎平經

鼎革丞之廳事已廢而令與尉署幸無恙經良有司之繕治庶幾舊觀已夫先事而豫爲謀者事不勞而功倍未雨綢繆之計後之君子勿忘可也志廨署第

縣治在城西北隅明洪武元年知縣黃澤建成化十六年知縣蔣昂重脩大門鼓樓三間後改樓為大門三楹由儀門而北正堂三楹扁曰清慎勤前有捲厦正堂之後為後堂又後為官宅正樓三間東西房各三間萬曆七年知縣牛惇建繼脩於山陽李潤民易正堂扁曰嚴慈堂

大清順治四年知縣劉昇祚重脩後宅有記九年知縣陳秉直重脩大堂扁曰製錦堂有碑記事

縣丞宅廢

幕廳在正堂之西又西為典史宅亦三楹今為廳明典史諶國賓所管也後關中楊國士保定沙潤民重脩

戒石亭在正堂前亭前為儀門又前為鼓樓即大門樓久易

堂之左右為六房後為吏舍

庫在堂東獄在儀門西

架閣庫支應庫列堂左右

賓館在大門內迤東衙神祠在賓館後明知縣王
自謹建順治三年知縣劉昇祚重脩
獄神祠在大門內西偏

大門內有石猪一係城鎮物

大門外石獅一對正德年張元祥製

布政分司在治東穿堂後堂西書吏房東廚房正堂

前左右皂隸房前為儀門明萬曆十年知縣牛惇

建東西角門外為大門今廢

按察分司在布政司東制度皆同亦牛惇建後知縣

李潤民郭子智重脩順治四年知縣劉昇祚重脩

九年知縣陳秉直又重脩今為察院

府館在縣宅後制度與察院同知縣徐州牧建今廢

典文館在東門內邑人侍御孫琬置今借為知縣劉

昇祚生祠

陰陽學在治東醫學在治西今俱廢

僧會司在福勝寺

旌善亭在縣左申明亭在縣右

養濟院在縣前街西

羈犯人舖在縣前街南

預備倉在北門迤西

演武場在東門外正廳三門旗吹臺二座

漏澤園在東門外會僊山東北知縣蔡可陞置

里社

漢高祖宴于豐沛曰遊子悲故鄉吾百歲後魂鬼猶樂思沛及上皇之不能忘情也則爲新豐以娛之人情少壯之所嬉遊祖宗墳墓之所寄托歲時伏臘親舊之所歸處貴爲天子爲天子父舉不足以易之若是其甚歟故雖平蕪荒草斷井頽垣逃亡竄匿而言念故墟未有不泫然涕出者平陰地日割而里社之名不減賦役如故求其死徙無出鄉也難矣下之人尚無忘丘首之思上之人尚無驚中澤之集哉志里

平陸縣志 卷三 社第十三

在城坊廓社

順德鄉四里

西寧鄉四里

安樂鄉三里

永寧鄉三里

邑之東曰安城村平地灤天井村毛家鋪大留村

東南曰喬口村宋家莊迎鑾堤

東北曰李車店趙家寨史家圈東草寺

邑之南曰葛井鋪孔子村天宮村岱西村泊頭村孝

直集柳溝村駐馬莊

邑之西曰子順村寨裡村龍橋村大義集滑口鎮

西南曰土樓村石峽村茅峪村王蒿店山門村張家

莊陳洪鋪孔家集

西北曰席家堂八里莊西草寺孫家溜

邑之北曰吳家渡牛角店國家堂且驩鎮河窪村

以上俱係舊志後人隨便創立村名頗多難以悉

載

郵舖

古者諸侯之國星羅碁置於天下朝會聘問不絕于道是故十里有廬三十里有宿五十里有市飲食委積輸于其中所謂送往迎來也自封建廢而郡縣傳車廢而驛騎矣急則以備羽書飛檄緩則以供巡省觀風始未嘗不清且飭而後少濫觴也青郊揚方士之鞭紅塵奉妃子之笑迄明之勘合行殷實役而困始極矣

國初往來遊徼箠驛吏苛厨傳頗爲民病郵政旣立

而後非奉

明詔不敢擅發一騎虐使一人使行之勿替豈非天下之福耶安得有憂國急公出私錢而市健足取羨餘以充驛需者哉志郵舖第十四

縣總舖在治前

平地濼舖在城東北八里

毛家舖在城東三十五里

葛井舖在城南十里

孔村舖在城南三十里

孝直舖在城南五十里

官橋舖在城西南十里

鬪祭舖在城西南二十五里

陳洪舖在城西南三十五里

牌坊

爲善而無名譽之心與無所觀感而爲善三代而後
不多見也故爲之異章服未已也復表厥宅里以顯
榮之石隱以獨善也而榜其門行義以自淑也而題
其宅廉頑起懦道必由之故雖蛙聚雀喧樵兒尚能
指說蓬蒿苔蘚長者且爲停車彼初何與人事生欲
從而相近死乃感而流連哉民之秉彝好是懿德鼓
舞之在當事力行之在吾黨爾志牌坊第十五

鍾英育秀坊在學巷口

平陸縣志 卷三
銓衡卿貳坊在隅首南爲吏部文選司郎中何海晏立

進士坊在南街爲甲辰科進士王環立

賜進士第坊在治前爲丙戌科進士張德政立

朝陽鳴鳳坊在東街爲乙卯舉人張善立

步青雲坊在西門內爲巳酉舉人張漢立

攀龍坊在南門內爲乙酉舉人姜昂立

冲霄坊在南門內爲巳酉舉人司文舉立

石坊在舊學巷爲辛酉京闈舉人張凌漢立

天朝近臣坊在西巷口爲鴻臚司司儀署丞劉雲龍立

恩綸重錫坊在隅首南街爲敕封文林郎祥符縣知縣張子冕立

天寵褒封坊在東街爲勅封戶部陝西司主事趙廷寶立

貞節坊在大留前村爲貢士江產母倪氏立

盛世孤貞坊在西門巷口爲張承家妻李氏立

旌貞坊在大留後村爲進士張梧母田氏立

一門節孝坊在西門外爲畢乾妻張氏孝子畢講立

壇

古之諸侯方祀五祀平陰雖小猶古附庸之國也其
間社稷先蠶山川雷雨古昔聖賢之類令實主之雖
淫祀無福而置神亦足憂也况神之無所歸者能爲
民害伯有爲厲相奪予饗是也無以妥之謂吾民何
旣備旣時而神不應所謂有其廢之莫或舉也韓愈
之訟風伯司空圖之檄雨師豈慢哉亦自顧者審爾
後人居常則心慵而有所則貌敬精神不足以通之
甚而頽垣圯桷不蔽風雨而求其爲民錫福不亦難

平志壇廟第十六

社稷壇在西門外壇之西爲馬神廟

山川雷雨壇在南門外壇之東爲八蜡廟

邑厲壇在北門外

文廟在東南隅左右爲兩廡前爲戟門門之東西爲名宦鄉賢祠

啟聖祠在儒學門內東壁有碑記

文昌祠舊在城東南角今移置儒學門東

城隍廟在北門內街西知縣張重榮重脩有記見藝

文

又城隍廟在庄科村相傳爲宋高懷德邑居所置

土地祠在城隍廟內

顯烈廟一在南門外一在大義集一在水山一在縣

治後邑人王詩朱冠建張宗敞重脩有碑記一在

函山有碑記

二王先生祠在石峽村祀諱德榆山二公邑人孫敬

祀趙貫台捐貲重脩

學校

古庠序之設尚齒尊年用以移風易俗其取士不專于學宮也然而俊秀烝烝不乏其選後世賓興之途盡出學校其與洵重矣又奉

至聖于其內而俎豆之庶幾親炙而興起焉太史公曰詩曰高山仰止景行行止雖不能至私心嚮往之所固然也乃佻達遺城闕之譏迂疎竊魯巾之似致使人不能爲儒者解嘲柰何哉志學校第十七

魏太和五年始立廟於學宮唐高祖立周公孔子廟

於國子監太宗貞觀二年房玄齡建議乃別祀周公專祀孔子四年乃詔州縣皆立孔子廟貞觀二十一年詔以孔子爲先聖高宗詔以周公配武王特祀孔子玄宗詔國子監及諸州孔子南面坐被王者服釋奠用宮懸宋太祖詔祀孔子用永安之樂明成化間加樂舞八佾籩豆十二

按孔廟弟子配享隋以前惟顏子一人東漢嘗祀七十二弟子不出闕里唐開元中追贈十哲及七十子爵號天下自是始並從祀以孟子配享自宋

神宗始以曾子子思配享自宋徽宗始羣弟子史記列傳七十七人家語止七十五人杜佑通典載開元贈典自七十七人外又有蘧瑗林放陳元申棖琴牢琴張六人宋祥符大觀中加封崇祀除去琴牢餘並因之明嘉靖九年釐正祀典罷公伯寮秦冉顏何祀林放蘧瑗於鄉去申黨存申棖去薛邦存鄭國於是祀典始無遺憾然祀典所載止七十六人

儒先從祀孔廟自唐太宗時以左丘明等二十二

代用其書垂於國胄故於太學祀之無董仲舒明
太祖始祀仲舒而黜楊雄英宗朝入胡安國蔡沈
真德秀吳澄弘治九年復入楊時嘉靖九年去公
伯察等二十人復黜楊明而入后蒼王通等五人
隆慶五年入薛瑄萬曆十二年復入王守仁陳獻
章胡居仁

儒學舊在縣治西北後因瀦水遷今地明洪武勅建
成化八年教諭劉振脩提學僉事畢瑜記十六年
知縣蔣昺脩二十三年知縣潘容脩翰林脩撰錢

福記嘉靖四十三年知縣于子英重脩兩廡戟門
東齋江西副使梁成記萬曆二年知縣樊思誠繼
脩聖廟櫺星門育秀坊西齋天啟元年知縣李潤
民重脩清順治四年知縣劉昇祚重脩

明倫堂三楹東齋曰時習西齋曰日新東號房四曰
仁義禮智西號房四曰孝弟忠信堂之左壁爲卧
碑後爲饌堂東爲教諭宅西爲訓導宅堂前東轉
爲二門外爲大門門內東爲敬一亭今圯

社學廢各鄉社學亦無考

射圃在西齋前今廢

學田祭器附

城北膏田一項二十畝舉人孫振圖施

孝直膏田三頃四氏學教授劉敬業施

學田舊墾頗多今日久荒蕪侵沒無從查勘順治十

一年訓導馬孟道清查出一頃九十畝申報學道

按學田原以贍士今貧生無可耕之畝而田則不

知歸之何人之手急宜釐正以謝清議

牲匣四

籩四以實棗栗鹽藁魚

豆四以實萑菹醢醢菁菹鹿醢

簋四以實黍稷

簋二以實稻粱

酒尊三

盥具尊一盃一酌水杓一悅布一

爵六

銅一

香爐一

寺觀

清淨之舍簡寂之居屏嗜欲遠聲色未始不爲身心
之一助也然同泰遇災爰建厭魔之壇蜚廉名觀更
築通天之臺每至于亂亡相尋者則亦溺之者之過
也有飲食居室之常經亦必有離塵絕俗之高致必
人其人火其居斬刈撲滅之而勢愈熾豈非矯枉之
甚耶彼若耶雲門少陵之青鞋步襪千秋曲鑑知章
之白水翠巖至今言之使人名利之心都盡况身涉
其境者乎志寺觀第十八

福勝寺在東門內見名勝志

壽峯寺在龜山見名勝志唐時建

寶峯寺在水山大定間賜額中有七聖母殿上有白

衣大士閣

崇福寺在旦驩鎮

東草寺在牛家店北

永寧寺在孝直集

泊頭寺在泊頭村

清涼院在西門外中有古栢一株元至正間勅賜額

名

天香寺在菩薩山有洞府知縣王自謹題額

普淨寺即西草寺

陳觀院在旦驩鎮西北

福祥院在迎鑿堤

玉皇殿在會儒山麓明典膳劉朝建有記見藝文

東嶽廟在東門外迤北三月二十八日有古會

觀音堂一在城內隅首北一在岱西村一在水山之

巔

平陰縣志 卷三
會仙觀 在會仙山下宋真宗勅賜額名

倒景庵 在水山有詩見藝文

三泉庵 在函子峪有觀音堂關帝廟白衣大士閣呂
祖亭土地山神廟又有白雲連株二洞抱珠南薰
二泉邑人張宗旭修有碑記見藝文

平陰縣志卷三終

