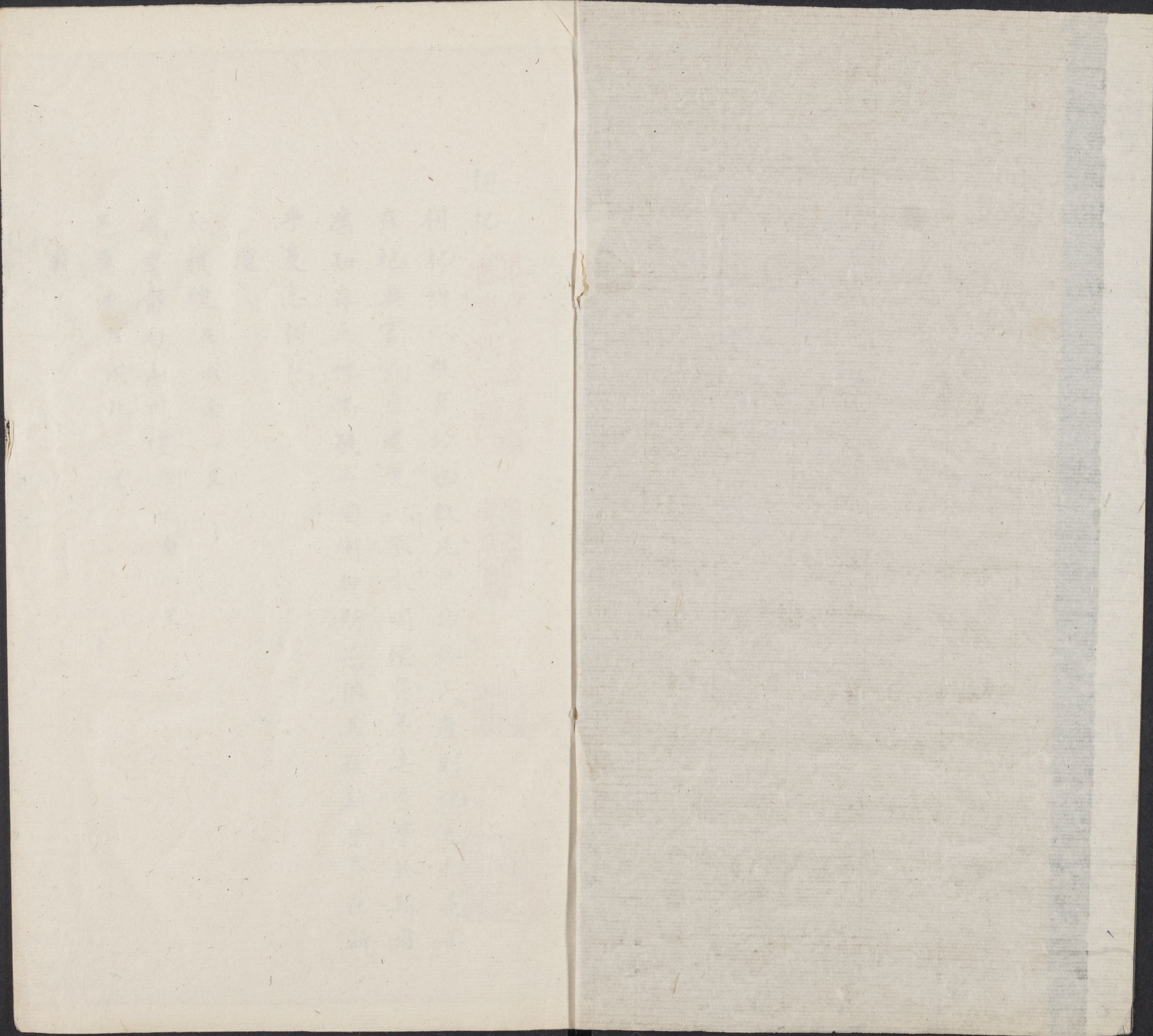


CHINESE-JAPANESE LIBRARY
HARVARD-YENCHING INSTITUTE
AT HARVARD UNIVERSITY

JUN 30 1964

T3250/3674.81



祠祀

祠祀所以報有功也故凡有功於民者則祀之非是在祀典富民自建置以來奉明禋有年矣有事於斯者凜如在之忱而駁奔罔懈神所憑依其在斯乎其在斯乎爰志祠祀



壇

社稷壇 在城南一里

風雲雷雨山川壇 在城南一里

邑厲壇 在城北一里

廟

富民縣志

卷

祠祀

四

城隍廟 在城北

關帝廟 凡二一在城內東南隅一在城外右所

土主廟 在城西北二里

東嶽廟 在城北一里

南嶽廟 在城南一里

祠

文昌祠 凡二一在學宮一在左所

魁星祠 在學宮

土地祠 在縣署大門內

陵墓 無

古人往矣睹陵墓而徘徊不忍去者非其人之德業文章足以動人何為乎百世而下憑吊不置哉是故延陵掛劍泪羅投詩興懷往事不勝感慨富無陵墓姑闕焉可也

古蹟

蹟以人古青山不得謝眺蘭亭不過右軍亦泯滅無聞
耳至若論寺觀雖緇流黃冠修息地而騷人寄興遷客
怡情往往流連不能去富自入收以未尚有供人凭眺
者爰志古蹟

梨澗城

在縣東二里元置梨澗城

河上洞

在縣西十里若畔有石洞內寬坦散石參差狀如鐘鼓如獸形并塑佛像句有高僧修息於此又名

和尙洞明縣令劉珍吳正心諸公俱有標題

半山寺觀音

在縣西五里塵半巖中供銅像觀音高如生後為人竊去許句岩下視之則高五六尺宛然

武以爲金磚去

警石 有在縣東八里石色蒼翠擊之

龍馬潭 在縣北十里大河中相傳龍馬出沒好事者

蒲團草 在靈芝寺北偶值興交即產良弱令不後見者

變土 至今呼為蒲團草

寺觀 附

靈芝寺 在縣西南五里元建初建寺曾

覺海寺 在縣南四里元建利中勝境也

淨源寺 在縣南十里

萬慶寺 在縣東南

湧泉庵 在縣南

應護寺 在縣南

觀音寺 在縣東

普濟寺 在縣東

上皇閣 在城外橋南嘉靖

法華寺 在縣北五里明萬曆間縣令許成德因河水

西華寺 在縣西北二十

留雲寺 在縣西北三里

西雲庵 在縣西北四里

清泰庵 在縣外

豐島寺 在縣北

祥異

聞之和氣致祥乖氣致異感召周在乎人富邑災殺遠
見雖事屬一隅毋以為偶然而付之渺不可知也古之
人修德以為弭救厥有道矣若夫鸞集香泉鳳翔榆次
豈其莫之致而至者歟夏志祥異

元災祐初產五色靈芝

明嘉靖三十二年蝗飛蔽天

嘉靖三十三年大雨彌月湮沒曰廬

萬曆二十八年大水

萬曆四十八年大水

天啓元年地震

本朝

康熙十七年戊午大水 沖折永定橋

康熙二十八年四月五月旱

康熙三十六年丙子大水 如戊午亦

康熙四十年辛巳地大震 城圯數十丈西南山崩黃埃

震休月

康熙四十四年乙酉元旦卿雲見於東方

康熙五十年辛卯卿雲見於東南

康熙五十一年壬辰天雨蟲食苗 時五月杪雨夾小蟲如線長一分許不數

日大如擯享蓄未當甚者僅存其根人手觸之輒腫
痛不可忍飛禽過而避焉通邑大恐縣令彭兆遠親
製文率官屬紳士軍民人等齋戒三日
百鳥遂逐之其未盡者墮地死永復發倍茂

名官

古之無竹帛光青史者豈特顯秩厚祿為然哉下至守
令若召祥輩亦嘖嘖有聲前治富而得名者口碑具在
遺愛猶存為之者其人詳其事實是以風有位而勳將
未爰志名官

明

何 說 法 峇 溪 人 舉 人 正 統 十 二 年 所 建 設 監 察 御 史 因 勅 大 司 馬

高 韶 內 江 人 進 士 正 德 中 以 監 儻 清 白 威 惠 並 用 後 擢

知 天 理 府 吏 長 其 嚴 典 史 個 儻 清 白 威 惠 並 用 後 擢

錢 貴 者 為 盜 所 誣 獄 既 成 貴 得 其 寃 情 白 於 臺 司 其

高平縣志

人得釋以重
疏圃自給後卒於官士民
許成德新責人舉人於萬曆間
在知縣崇文訓士建學
此建廟始自東城外躬自經營甚壯麗維時諸生雖附羅

韓位甫蜀瀘人進士萬曆四年任知縣留心文教
以禮化名縣初未有學八年甫詳請專設以訓導

余紹臯蜀瀘人
始有絃歌

郭金珏廣西人舉人業積問任知縣素性廉潔建書院
課訓士子各過荒歉不勅公部設法賑濟士民慶載

王孫齋貴州人舉人業積問任知縣素性廉潔建書院
治貴州人為荒積十二年任知縣功勳至令因舊

吳正心荆谿人進士出身任知縣初即詢民族
除弊有爭訟者多方勸諭里民化之

本朝

曹晶富順人例監順治十六年任知縣潔己愛民
活甚眾邑人感其德為立生祠
卒於官順治十八年請祀名宦

人物

譽望卓越之士表著於當時傳流於後世者所在而有
富邑人物獨落落焉想以明末始建學而甄陶尚淺也今
國家涵濡已久苟有抱負不羣一出而為斯世斯民懋厥
勲者地以人重庶乎增閭里之光爰志人物

明

陳昌裔 崇禎癸酉舉人任已剛方居官清直致任歸流

冠人滇咸

職商執節不從

孝義

孝義同稱然孝者生人之大節也大節不虧然後持危
 扶顛養老恤孤諸義行乃可次第推之不然於其厚者
 薄無所不薄已是以求忠臣於孝子之門廣仁愛於親
 親之後錫類之義大矣哉富邑人世昔有二三在人耳
 目間者時櫛其略以書爰志孝義

明

劉芝壁

庠生家貧篤孝凡人死無主者勉力瘞之及
 孤獨有疾者以藥濟之共隱德不知者尚多

李開芳

貢生沙賊破城潛也紆道乞援周濟
 同生貞玉朝賀至松花霸各縊死

本朝

陳洪範 庠生 素敦孝友 遭亂 負父避難 山谷中 父忽有疾 行有幼女 一包氏 一子 氏年俱 卒 年 十 齡 父 母 疫 死 無 依 範 牧 養 及 笄 名 擇 婿 之 至 今 二 女 得 所 其 好 喜 樂 施 類 多 如 此

列女

女子以節烈名 固所遭之不幸 然而感天地泣鬼神 有關於風化者 秦重矣 故斷臂盟心 封髮示志 非凜若冰霜而堅如鐵石者 不能也 富民若張謝 諸婦亦其流亞 詎去山節 忽令其湮沒而不傳 爰志列女

明

張氏 貢生 李開芳 妻 沙賊破城 其夫自縊 氏同二字 投井死

本朝

謝氏 貢生 許純 臣 妻 賦性端潔 善事翁姑 戊戌 貴兵 搶掠 氏慮不免 以節自矢 泣謂子曰 好從爾父

吾不能復顧矣 書說自刃而死 太史 董訥 按察使 許繼曾 皆以詩弔之

張氏縣民王起鳳之妻年二十餘適鳳甫一載鳳有
日言二觀並出邑人哀之
病淹既已及張侍湯藥不倦及鳳故張痛哭而

隱逸

古今貴匡濟才林泉痛癖弗尚矣然亦有遺時不偶而
飄然長往者各行其是此巢父許由所以見容於堯舜
之世也靈芝玉屏間苟有其人願為賦招隱之章爰志
隱逸

明

陳大華號雲圃嘉靖己酉副榜應歲貢授四川瀘州訓
導南蒞任即辭職歸田躬耕課子撫按屢招之
不就表其門
日不留餘清隱

本朝

劉文蔚屏生素性耿介甫近歲值吳逆之變稱疾不
應試既而偽當事聞其賢強起授職蔚仍稱疾

終不從
老甘貧
田園

流寓

丈夫志在四方人生不當如是乎獨是琴書寂寞蓬轉
天涯故園之思能不悵悵嗟乎王粲滯於荊州樓頭作
賦少陵旅於西蜀溪畔結廬是豈其心之所安抑亦所
處之不得已焉爾梨陽荒僻流寓不傳闕之可也

仙釋

自古帝王惟以大經大猷治天下虛無寂滅之學斥而
不言蓋以服氣食霞冥心了悟之華說多荒誕非生人
倫常道也然自漢唐未行之日久庸有高僧羽客超然
於塵凡之表者詎可概為置之靈芝九峰傳有其人為
抹入以表其蹟爰志仙釋

本朝

無

語三述西人住靈芝寺觀經靜室冬不爐夏不扇者
日食與眾別矣至期果沐浴兩浙望中吳香三日不散
靈藥天童法嗣順治八年入藥草錫於此射虎潛踪

仙釋

清泉湧出通間山建寺
八載功成木浴而逝

藝文

秦漢以來以文章鳴者不啻百家故班香宋艷蘇海韓
潮代有其人我

朝鴻篇傑作璀璨琳御即山陬海澨無不鼓吹休明文治
之光莫盛於此富民雖乏奇才而仕宦遊人興酣落往
往有之聊收數篇以備採納後之作者知必興感而起
矣爰志藝文

建學設廩疏節採

巡按楊春茂

題為滇南人文日盛縣邑庠序宜分懇乞
聖明俯允建學設廩以弘教化以惠遐荒事據帶管提學

副使兼右參議黃以華呈據雲南府行據富民縣履詳
富民設縣先年議以羅次共學因地因時是誠一時權
變非謂常經蓋因祿豐建學羅次附之及羅次分學又
以富民附之分學之例有自來矣初建之時兩邑皆乏
才安得不共迄今歷數十載民知向學士就甄陶先後
繼踵諸生連業收錄者五十餘人且查節科中式如載
士毅魏文捷皆自富民入學登雋非羅次籍况兩邑相
隔百里談經會課不無遠涉諸生呈請改撤回縣建學
便於肄業倘蒙俯允於鄰近州縣學官二員處改設一
員止請印記甚為便易至如殿廡齋舍煥然完固不必

新初而教官俸米三十六石并設廩生十名歲該廩米
一百二十石每石折銀五錢與大經費等銀約共二百
六兩九錢六分七釐就將原協濟羅次縣銀七十四兩
七錢六分七厘掣回充用外尚不敷銀一百三十二兩
二錢查有該縣歲編力差花紅沒官田租及無礙里甲
銀內可以通融抵給不濫公帑不擾閭閻等因到府轉
詳到道該本道看得富民羅次各以人才未充同建一
學茲因兩縣文物漸盛分初
宮牆殿廡齋舍有舊可免新建廩糧掣回協濟只量添增
各色經費皆有款項似無加派學官議改州縣重員

不新除定論久已僉同盛舉在於今日等因呈詳批布
政司會同接察司并提學道查議報該本司署印右叅
政張雲翼移會按察司署印提學副使林士標覆議看
得建學興賢當弘久遠之圖錢糧區畫貴得經常之要
富民縣以草昧之初人才欠缺甄收子於遂與羅次
共序邇來人物蔚起風氣覺然是觀摩無地士類為孤
薪樵之謂何所陳建學誠為盛舉况各經費冊載良悉
殿廡堂舍業已落成俸廩齋膳科貢等項皆有所出毫
無侵派永為經久無虞匱竭者此真可以培一方之文
運垂百世之教思矣既經該縣從長的議前來又該本

司覆酌無異相應准從請乞會 超等因詳報到 臣該
臣會同巡撫雲南都察院右副都御史沈做煇看得滇雖
國家界在萬里外為荒服區哉適年以來聲教深被人文
蔚起士之象詩而戶禮者蒸蒸絃誦在膠序類多周南
之健翮遂北之逸足也即今我
皇上龍飛之歲廣額示勵而滇之入數者四十八人皆頭角
不凡且以選拔進成均伏登順天鄉試者又三人則滇
之標猷士真可與中原方幅比肩建旗鼓不啻盛矣茲
據該縣議欲分學雖加師生俸餼之費然而一毫不派
諸民地方官已件件報有成緒可行况以本生聽克本

學可免跋涉隔越之勞是所關係於作興者甚天而所
措置於錢糧者又無疑也諒

皇上必不為遐荒新將使滇人士從以益加鼓舞以無負於
盛世右文之化并使諸彝保亦知慕義向風以起其用彝
歸夏之誠未必不在此舉矣伏乞

敕下該部再加覆議如果臣等所請不謬將富民縣學校
特允建立頒給印記其訓導一員即以雲南府訓導改任
庶絃誦徧徹於幽遐而思皇多士益奮庸而熙載矣
啓天

二年
二月

新建

學院

魏方泰

江右人

文廟碑記

將欲使為士者春秋禮樂冬夏詩書而無所焉以萃之
上無以妥

先聖之靈下無以為生徒肄業地猶行道者之空谷無逆
旅帳帳焉其無所歸宿也設學宮之設自古為重富邑
舊無學諸生附於羅次明季雖建廟郭南旋廢於兵燹
復泯沒於洪波而富邑之無學也如舊暨我

王師之復滇南也武功既奏文教重宣顧以舊宮榛莽不
可收拾權葺故弁署為釋奠所然而非久長計也今之
為浮屠學者琳宮寶刹雄敞巍峩所在相望而其徒方

採勝開山撤舊增新永已士大夫亦不惜輦金帛為施
以一邑讀書稽古之人萃於一學乃秋隘剝蝕於市肆
俎豆無先也諸生以為恥相與謀遷於邑西臥雲山下
距城里許地既爽豈而於民間廬墓無妨也費則諸紳
士所樂輸吏斯土者所共捐俸於民纖毫無累也於是
鳩工庀材卜吉興建未半歲殿宇廓廡門牖粗立其諸
制應構造者亦次第將就理焉夫飲水者必思其源富
民萬里外邑也其人皆奮勵興起舉千百年所缺而有
待者鼎新於不日間也蓋

聖天子風化之行也遠矣雖然更有望昔胡安定教授蘇

湖有經義齋有治事齋經義齋者擇疏通有器局者居
之治事齋者人各治一事如邊防水利之類故其弟子
多秀彥往往出取高第及為政適於世用此道不講士
不知正誼明道古聖賢立身之大防而銅蔽於計功謀
利之習不可解其橫諸胷中立有利害而絕無是非則
無體或者稍知自愛蠹守一編期又出門枘鑿憤憤然
至不知馬之幾足而無用無用者無益也然猶於世無
損也無體則衣冠其身狙獪其心才亦可為也而反以
為暴戾恣睢之助故無體之害更甚於無用觀安定之
所以教者即詞賦科名皆在所鄙若以青衿而趾高氣

揚蓑視鄉黨日持長矩於公庭詞賦且不拈科名且弗
其為人又何等也諸生知汲汲於學宮之立也其心不
出於此矣邑令謝君天璘為諸生請記於余余嘉其能
上承

德意知所向進而又自愧東鐸三年未之有補私嘗慕胡
先生之善為教爰舉似諸生為立學後勸且以寒使者
責也

河上洞記

明縣令 劉 珍 東粵人

富治沿河而上八里許為河上洞洞皆巉石突起離立
中旬巨竇如複閣之倒懸或為蹲獅舞象森森獻異或

為鑪鼓磬鐸聲叩之響應外則黛峰對峙碧練滌流真
祭禪習靜之區域也昔有仙僧修煉於此因稱和尚洞
云然蔽叢榛第草中境雖奇弗彰也歲壬辰余待罪茲
邑越二年得以政暇偕尉王君頻遊其處乃喟然歎曰
地以人勝有勝若斯而弗耀於地主何爰捐貨市材鳩
工鏤琢芟土為臺砌石為垣倚垣為門門左右為廊而
迤梵相雜出品題因名其洞曰河上洞天石之橫翔者
曰聚乳直聳者曰垂虹門曰元關一竅廊之左曰雲根
靜室右曰香積禪廚置田若干畝即以近村之石壩為
鄉約者掌之歲入其租供香燈掃除費毋庸僧道還雜

詭幻其間想茲弊也由是涉洞之豈竟者忘其險探洞
之邃曲者悅其幽而洞益奇勝滇之人士登既無虛日
矣嗟夫山川如昨靈秀所儲豈伊今日將造物者信有
待而闡大地之奇觀垂一隅之勝蹟固在於今日也乎
是役也勞不及民費不糜帑書之以告將來俾知境勝
之發自歲之甲午始也

登仙橋記

明縣令 韓位甫 蜀人

縣西有龍潭渠水並西北清水渠至土王祠山下合流
東入河直縣之北舊堵木以渡夏秋雨潦漂沒民苦揭
厲迺謀為橋者民李萬松願捐貲助焉會 明旨以開

路檄縣議上遂鳩工營造逾月橋成由是冠蓋星輶商
旅負販肩摩接踵不常袂惟汗雨登橋而望南入滇池
想碧雞金馬之勝則王褒之所禱祠而求也北顧瀘水
懷綸巾羽扇之風則語葛之所經略而定也况復四山
蒼翠平疇衍迤其流清駛其途坦彝雨晴利涉寒暑弗
病行者謳倦者息萬目欣欣王路平平車馬雍雍旗翩
翻乃顧小史書其名曰登仙

溫泉塢淨源寺碑記

明縣令 余紹臯 蜀人

原天長空止水而雁過焉影沉焉大地形踪何莫非是
况名山古竒樓閣亭臺池沼特及大地之浮漚乎富民

之淨源寺構於溫泉塢上寺得泉兩留蹟泉得寺而聳
觀上下參差或澄或峙洵三春行樂地也一日僧性正
丐文於奈且為言曰茲刹自無涯師修息於此無藩
籬無扃銷相隔咫尺日對遊人或以為非宜其徒影空
始從而更新之一轉移間樓之高與山稱地之僻與寺
稱松筠竹樹芳助之幽鳥鳴梵唄若增之韻天光雲影
任徘徊於冷暖之波魚躍鳶飛時昭呈乎活潑之趣且
也僧舍岑寂肅規範也飯田充拓滋法力也此皆影空
力也而今入雞山習靜吳紀述無文何以示後敢請余
詔之曰西來意中有自然之真機不涉色相有法空之

妙諦不落蹄筌息塵絕想方為最上之根藿食荷衣却
盡浮生之累子爾師乃不負乎如但以法相莊嚴為薰
修語言文字為資義是又錯過一場矣僧感悟其言歸
而志諸石

建法華寺碑記

明孝廉羅萬鍾

法華寺在縣北五六里其先邑侯拱北徐君曾建數楹
名之以觀然其制尚未備也至許君而金碧燦然矣先
是君下車日即有意新之線縣未改治學未遷宮姑寢
其事及兩大役成始割俸而修去華工竣迺走札問記
於不佞不佞稔發函適一生從旁詰曰許君建縣以安

民也建學以尊孔也法華乃衲子地也而亦新之何居
不佞曰此君之所為善尊孔也夫孔之教人以倫物所
諸入世法也釋之教人以頓覺所謂出世法也至於密
印心乘間有脗合即以法華之義衍之非內典所云心
迷法華轉心悟轉法華之謂與然此猶為其上根者言
耳若夫獵人牧豎日馳走於長林豐草間恬不知善果
為何事而一入佛子之宮膝地稽首則未有不翻然悔
瞿然悟忽忽然若有所失孰謂西方之道教非破愚之
金籠耶以是翼孔而行於人心未必無補云故謂君之
此舉所為善遵孔也且君才無所不嫻而尤精於形家

蓋形家之學多論水富民之水發源滇池由螻川百折
始達富民經法華山左則之折而北矣然則茲山其水
口之禽仰耶君之新之其又為一邑之風脉計耶嗟乎
叢爾富民君建縣以垂之建學以教之後修水口之寺
以永奠之其為斯二慮者何詳且盡也是烏可以無記

九峰山西華禪院記

縣令劉修賢 咸都

蓋為龍藏象負覺岸之津梁也肉髻金身西方之象教
也但遷變無常廢興有自苟非具大力者舍其所甚愛
以助其所必需則刹宇何由興耶余治梨陽之明年開
治北有九峰山開自靈藥上人先是靈藥忝天童密雲

老人二十餘年飛錫此峰滌鉢澗畔一時達官長者遐
 爾雲集僉謀鼎勅上人於是拂蘆菽之霜斬狐狸之跡
 碧瓦嶙嶙高浮天半金沙絢爛遍布空階不逾年幼規
 模已定凡厥顛末載在別記中余簿書稍暇策杖適逢
 目睹其勝則羣巒峙列萬壑奔流抽紫焰而發珠華吐
 瑤元而浮紉宇法輪圓滿毫相莊嚴竟與盛唐諸刹相
 髣髴俄而咫尺目廬躋蹻搔首三春由徑疑從雲外穿
 來一道紅塵信是山中隔斷豈非住持之真界栖息之
 妙境哉獨是雲流水赴日躋月升更得青蓋稱繼從而
 維持足先大之苟有信心如蘇學士者何難留呈帶以

永鎮山門也是為記

重修法華寺碑記

縣令 劉修賢

法華山梨州巨觀也去縣治五年許其右為梵宇左為
 真武閣初會弘治丁酉迨

國朝戊子滄桑屢變凡昔之翬飛煥彩粉堊凝霞者至是
 則魁隤棲棟不勝蕭條矣康熙四年野竹上人卓錫於
 茲迺從而更新之康熙丁卯歲法嗣重加修葺越兩載
 告成凡厥興廢則未之記也余嘗携一二同志之士踞
 絕頂登臨選勝喟然而語諸士曰教立三門鼎峙不分
 於高下道原一撤朝宗總匯於汪洋人具知之矣過峴

首而思墮淚之碑瞻銅柱而憶南征之績人甚知之矣
至於古先聖王神道設教之義其或未之講乎方今海
晏河清山川效靈嶽瀆受職雕楹繡甍金闕瑤臺朱旗
臨太乙之壇翠仗擁中台之位莫不星羅紫府帶礪神
州凡茲郡邑若志孝若節烈若仙佛神聖廟貌巍巍成
靈赫奕於以默佑一方俾年豐歲稔物阜民康者非淺
鮮故也豈僅備崇觀極壯麗於以誇耀郡邑乎哉且兵
燹之餘官無倚署士無黌宮民無完室即勃勃然樂捐
貨財美奐美輪聳崔峩於始建肯塗肯獲彰藻繪於方
新是呵責之鞭朴筴楚之所不能强者獨傾心而嚮化

焉誠有妙諦存於其中人具知之否乎况鎮氛已靖諸
臺振肅百僚撫輯兆庶雨潤風和治平有象數載來官
司漸次飾其邸署士子漸次樂遊黌宮即鴻雁于飛哀
鳴嗷嗷者亦漸次還其故堵吾知此山當必有老馬神
駒蒼虬獨予一出而真正法眼藏以擔荷如來者可好
足以埃余故援筆而為之記

醒心亭記

縣令張輪歷城人

亭名醒心者何夫人祇此方寸池萬物畢照巨細罔遺
蓋以醒則靈不醒則昧而天君藩然矣故居上者常醒
此心以馭下則平情率物政刑得理庶績成熙在下者

常醒此心以奉上則勤力役急輸將樂善循理而頑梗
驚薄之習以剔醒之為用大矣哉余宰茲邑六年矣政
事之暇每於幽僻諸山剎一往觀焉非好遊也將以規
民風解土俗考余政之得失也而西山一帶峰巒奇峭
父老為余言此山號半山峰峯上有

麓矣乃携屐探之於半山峰之側得飛翠崖一石蟠空
青蒼可掬其巔平坦可坐十餘人爰是損金構亭不月
亭成余率諸同僚與二三士子登臨其上則一川流水
百頃平時村墟落落烟火冉冉宛然在目而冒襟為之
一暢俄而幽爽偏人感慨係之因思古人將覽觸處興

懷上不忘乎君父下不忍於民生苟有補救夙夜焦思
必措諸事而後即安夫非以此常惺惺者勤場而不倦
哉適僧人請余名亭因題其額曰醒心蓋欲後之君子
登於斯眺於斯而仰心亦於斯是則余名亭之意也夫

藝文

詩

弔烈婦謝氏

按察使許纘曾

滇南有烈婦名貫秋霜筠邗人為子言大義
 凌者旻少小事夫婿同德偕良辰何期凡微作
 哀飈忽揚塵權桐格傳侶虎落聲寤寤明星爛
 并野照此幽蘭紉束身秉其烈勁節生嶙峋白
 刃懸在年化碧寒河添嘆嗚淡無色黃雲崩
 城闕長風從此逝啼鵲血淚斷古道直如髮委
 蛇多逡巡舉世稍免郎木及蒙華巾一朝既引
 決之死無苦辛流馨薄形管淑節遺千春馬鬣
 鳴長松皎月棲明禊華山高嵩

仙彷彿留丹珉

同友人遊九峰山

丁瑄

青山如偉人高與雲霄薄參差列嶂屏峰峰勢如削其下有僧居依山結樓閣開初老為誰此立號靈藥布置迥不凡局致殊宏拓中殿兩足尊金容燦碧落彈指說法時人天難撲索傑閣出林梢法身徧寥廓彌勒坐當門炙中藏略約遊歷繞一周塵心謝纏繫但見古松長不聞巢喧鵲但見碧潭清不聞波湧鱗日午但鳴鐘林幽時聽鐸靜極已同仙機忘疑化鶴山熟黃梁行庖啟清酌澗素潭形骸竟齊等糟粕借問鑿山人山存人奚託黃梁無多言裴休

只一諾坐人頓忘歸神情倍踴躍驅騎出山門循徑轉丘壑後先縱轡行馬蹄逐日脚已過石橋西流席茅藿呼取盡餘杯春烟舍遠郭回首望九峰雲深失蘭若

遊九峰山

縣令彭兆達

梨陽之城大如斗梨陽之山萃如藪蒙巒疊嶂鬱崿嶮更挺奇峰數有九九峰繹絡翠相連盤折崎嶇馬不前幽壑洪崖尋轉勝引人舉躋到其巔到來一望偏恢廓恍惚登臨依碧落局嚴窠平風不挫傑然高聳昆盧閣閣上莊嚴丈六身諸天色相倍精神蓮臺只布西來意妙法何嘗棒喝人閣畔青山相對出天生夾護維摩室鐘鼓晨昏左右

聞青獅白象宛其匹閣前有水消消流渡澗穿林日未休
泥注不知何處去菑葱但覺滿平疇閣後蒼松高百尺瀟
灑風清與月白枝頭惟有彩鸞翔其下曾無虎豹跡生久
時聞落花香又見蝶飛過短牆若個化工真活潑教開眼
底好風光翠屏遠列如橫線是山是水儘收編萬象森羅
指顧間參差看盡烟雲變我來消息叩禪關空際誰能着
手攀諸佛不言僧不解令人還問九峰山問山開闢誠何
日拈据何人成境率象言靈藥山祖僧創得山來僧已夫
我聽斯言感獨深古人徒自惜分陰山留僧去須臾事天
地茫茫那處尋要知真意堪千載任彼滄桑幾度改靈藥

果能祖九峰九峰長峙祖僧在

靈芝上建文帝蒲團草古蹟

楊梅秀

靈芝山上烟繚繞烟裏一望峰巒小聞說帝子爲經過蒲
團坐處生芳草蒲團之草復何如鬱鬱葱葱抱恨多歷盡
風霜色不改其中疑有鬼神呵抱恨祇緣北風烈燕子飛
入長安闕周公輔相孺子正是是非非憑誰說幸爾龍潛
出御溝粵蜀滇黔校遊野草乃得承恩寵光光長向碧
山頭山頭何處無芳躅不預人間榮與辱寧知此草持情

多年年猶爲君王綠

星回節

楊梅秀

六月廿四火炬紅光流百道接晴空不解漢人緣何事遺
俗而今處處同聞說當年有雙烈均於此日殉夫節河南
夫死不從賊冰肌直隨紅燼滅又有慈喜節 妻向詔吞
得宴羣彝謀夫勿往夫不聽鐵劍的臂智謀奇於明樓下
尋夫骨守死担敵廿如飴維持首黨性芥裂聲教不通天
杜折寧知正氣在閨門一女信是荆人傑國人重義盡悲
傷年年此日薦壺觴壺觴薦罷燃火炬千門萬戶揚幽光
火焰熒熒若列星幾處蹴今幾處橫寒烟芳草黃昏後遠
近村墟一望明望遠憑高興匆匆我亦載酒小樓東山色
驚看殘照裏人家疑在赤城中赤城漫道多茅躋千古興

亡同此夕燎原荒焰有時消不朽惟是忠貞魄

飲虹亭 在水定橋

楊搗秀

孤亭臨絕澗時見此湮漪隔岸千峰出中流一柱支打船
花雨疾依檻柳烟遲忽起伊人慕

河上洞

賀穀

古洞臨山半紆回鳥道長非緣蜚氣結疑有驪珠藏驟雨
驚江瀨寒烟鎖石牀殘碑方讀罷林杪挂斜陽

又

巉崖懸古洞洞下繞江流竅自空中鑿山疑水上浮銀濤
翻石峽絳雨潤花洲勝蹟今猶在仙翁不可留

河上洞

縣令劉珍

禪去壇空石徑微
洞門寂寂枕江磯
崆峒白晝寒烟鎖
滴瀝晴天積雪菲
幾點桃花迎我笑
數行鳴鳥傍人飛
興來載洞頻登眺
吟弄陶情對夕暉

洞成又賦

碧雲深鎖洞門開
獨寫丹青破草萊
河上仙翁今已去
關前令尹喜重來
石撐寶蓋千尋結
江濺瓊花一練迴
景物史憑誰作主
肯教勝地沒蒼苔

河上洞

縣令吳正心

山行聲確曉烟微
牽纜迴流五釣磯
喜扶明儕探石髓
頰

忘俗吏滌塵罪
天開奇勝供
計畱破洪濛
古色飛洞壑
幽深空欲界
不禁酩酊盼斜暉

人

沿河端瀨景希微
此日風光滿石磯
山色聲雲看獨秀
水聲噴雪似珠霏
洞門常閱仙人笑
谷口時來野鳥飛
攜屐再登堪靜對
洗心續句學玄暉

造河上洞

署縣令朱彬

巖前坐久息微微
維看扁舟傍石磯
一竅洪濛孤月照
半空蒼碧淡烟霏
丹岩自昔珠龍化
白日於今海鶴飛
覓符洞中真湛寂
壺天不夜轉陽暉

又

洞口桃花幾度開
開時便是海東萊
白雲地了無人掃
明月天邊有鶴來
窟乳涓涓常滴瀝
江流滾滾任迂迴
飄然有道來賓洞
帶得烟

前題

迥從天外聞靈踪
疑與蓬萊路暗通
翠拾江 霞鳳欲
昨萬里 塵容今日洗
恍如身在玉霄中

遊靈芝寺

縣令張 銓

古剎苔蘚一望奇
昔年曾說產靈芝
苔懸冷翠埋山徑
水

濺殘蓄蝕洞碑秋
色逼人入座爽斜
陽戀客下林遲
公餘策騎開登眺
把酒臨風一賦詩

覺海寺

張 銓

灑灑晴柱覺海波
臨池獨坐意如何
行藏祇向心中問
冷煖還知世上多
翡翠浴沙依綠草
蜻蜓立水觸紅荷
慰農愧少郇侯雨
此處龍靈禱欲過

萬慶寺聽松

張 銓

山徑紆迴古寺遙
松風穆穆遠塵囂
乍開疑落三湘雨
細聽驚來八月潮
耐老孤根誰得似
經寒勁節幾曾凋
閒來得向丹丘臥
欲駕蒼虬問碧霄

法華寺

張 鉞

蘭若遙今暮嶺晴殘霞斜映佛燈明
半竿日落千山紫數里沙迴一水清
繞雲生古渡出林磬逼荒城頽垣
薜荔西風冷無限蒼茫動客情

寂寂誰來住客 霏霏

差任鳥

飛坐久漫生今昔感霞先猶燦夕陽暉

又

彭兆達

洞口門闌日月開仙蹤不戀舊蓬萊
青鸞有意攢雲去黃

鶴何心駕月來草色原經巖下濕
濤聲還打石邊迴劉郎別後無消息
幾度桃花點綠苔

靈芝寺和張令韻

彭兆達

寶山天產特希奇不數新昌五色芝
勝境欲開三寶殿芳名留作萬年碑
梵鐘敲出連雲遠僧鉢歸帶月邊峻
似匡廬真面目誰為陶令吏題詩

蒲團草建文遺跡

彭兆達

本是當年避虎衣豈同梁武藥沙門
落花片片英宮恨帝鳥聲聲蜀帝魂
祇謂叢林藏釋子誰憐草婦王孫蒲
團坐息

六
日
景
天

卷

六

Printed in Japan

